

第一ノ都會ニ進メリ。○こるどば (Cordoba) 及ろさりち (Rosario) モ要市ニシテ貿易盛ナリ。○一千八百十六年ニ於テ西班牙ノ羈絆ヲ脱シ聯邦共和國ヲ建設ス立法權ハ國會ニ屬シ國會ハ上下兩院ヨリ成ル兩院共議員ノ數ハ八十人ニシテ行政權ハ大統領ニ委任ス

智利共和國 (Chile)

智利共和國ハ本洲ノ西岸一帯ヲ占メ狹長帶ノ如キ國ニシテ天然ノ境界ナル安山脈ヲ以テ亞爾然トト境ヲ分チ西ハ太平洋ニ瀕ス南北長サ二千七百哩ニ亘リ東西ノ幅ハ僅ニ一百哩ニ過キス面積二十九萬四千方哩アリ。○地勢ハ海岸ヨリ安山脈ニ向テ隆起シ東方一帯ノ國境ヲナシ高峻ノ火山少カラス彼ノ亞坤加瓦山ノ如キ高峰ヲ抽ク南部高原ハ森林鬱蒼トシテ風景清楚ナリ北ニあたかま (Atacama) ノ砂原アリ一ノ樹木ヲ見ス

氣候ハ土地ニ應シ寒暑ノ差アリ北部ハ炎熱ニシテ降雨稀ニあたかまノ砂原ヲ包ミ中部以南ハ雨量多クシテ温和ナリ極南地方ハほむぼるど寒流 Humboldt 流ニ洗ハレ其寒風ヲ被リ且ツ氷山浮流シテ寒威凜烈ナリ。○此國ノ生業ハ農耕及鑛業トス農産物ニハ小麥・大麥・甘蔗・綿花ノ栽培多ク牛馬ノ飼養亦行ハル安山ニハ銅銀其他ノ鑛物多ク殊ニ銅ハ盛ニ外國ニ輸出ス又之ニ次ク硝石及鳥糞トス

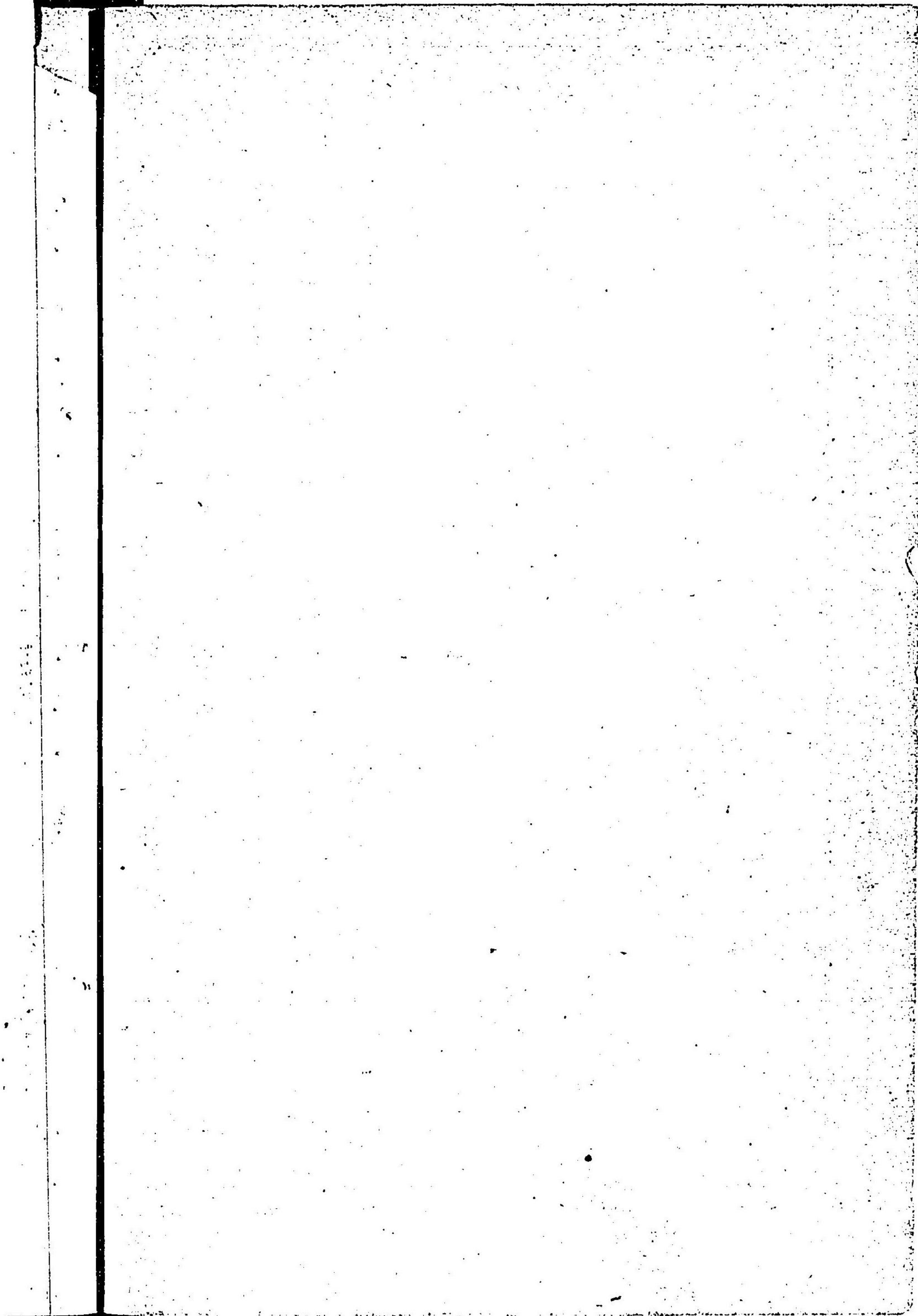
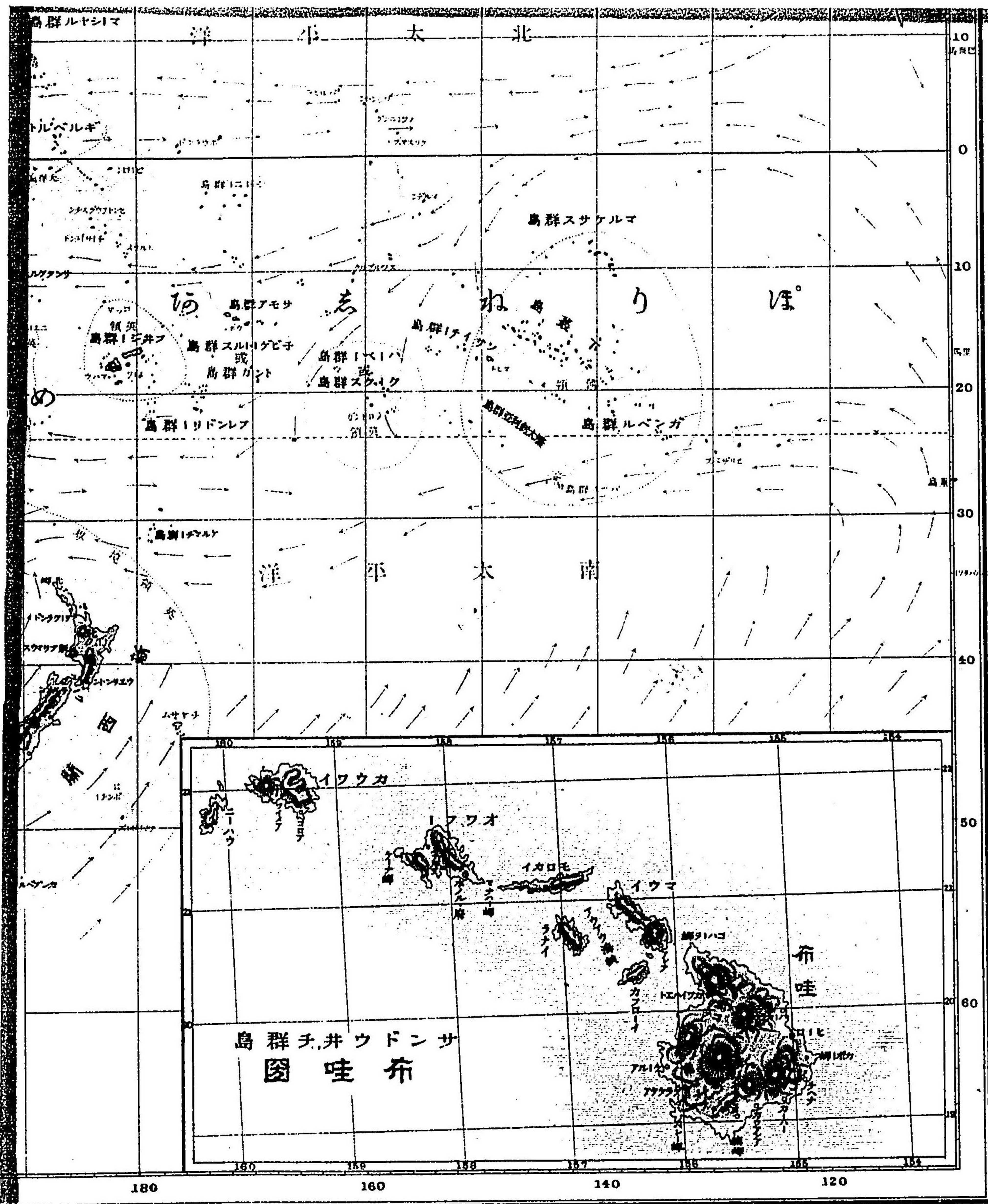
人口 既ニ二百九十六萬ニ進メリ其過半ハ印甸人ニシテ言語ハ概ネ西班牙語ヲ用ユ宗教ハ舊教ヲ國教ト定ムレトモ信仰ノ自由ヲ認ム教育ハ政府大ニ發達ニ注意シ資金ヲ抛チテ獎勵セルヲ以テ他ノ諸國ヨリモ大ニ進歩シ大中小學ノ設ケ備ハレリ。○首府さんちあご (Santiago) ハ人口二十一萬アリ地震多キ地ナルヲ以テ家屋低シ。西海岸はるばるらいそー (Valparaiso) トハ鐵道ニ依リテ連絡ス本港ハ西海岸ニ於ケル南

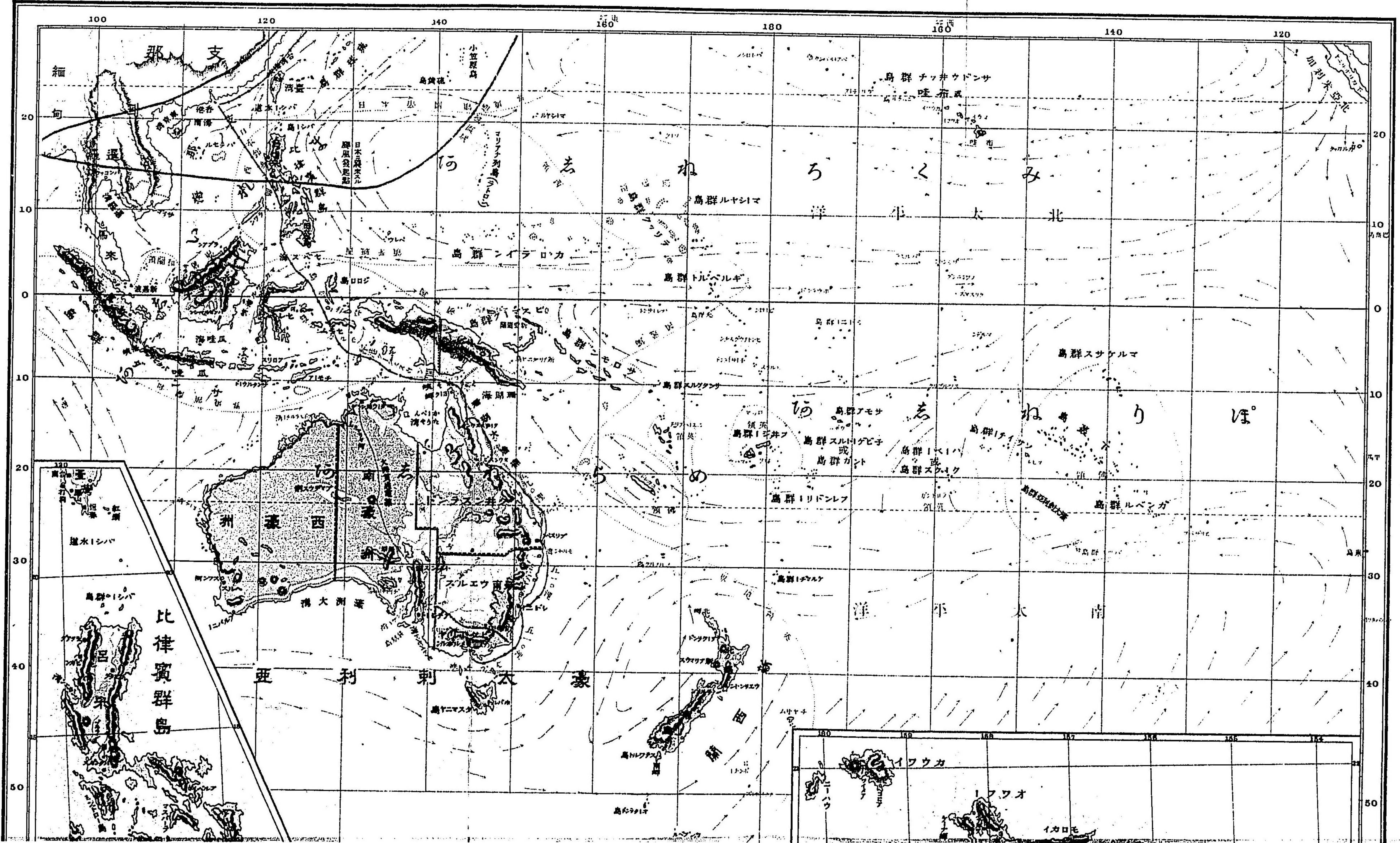
米第一ノ要港ニシテ南米太平洋鐵道ノ一端タルヘキ地ナリ○此國モ初メ西班牙ニ屬セシカ千八百十年叛旗ヲ翻ヘシ同十八年全ク其羈絆ヲ脱シ共和政府ヲ組織セリ立法權ハ國會ニ在リ國會ハ上下兩院ヨリ成リ行政權ハ大統領ニ屬ス

○屬島 西方太平洋中ニシテシマウヰ島(Juan Fernandez)アリ蘇人アレキサンダー・セーザル・デ・セラ(Alexander Selkirk)四年間此島ニ獨居シテ有名ナルデフォー(Deloe)ノ小説ろびんそんくるそーノ漂流奇談ハ此島ヨリ起レリ又南部ノテラデラ、ふる、火地群島ハ火山多キヲ以テ此名アリ一半ハ亞爾然丁、一半ハ本國ニ屬シ本島ト大陸トノ間ハマゼラン(Magellan)海峽ナリ南米回航船ノ南洋ノ怒濤ヲ避ケテ通航スル海路ナリ

○ふーくらんど諸島(Falkland) 此諸島ハ火地島ノ北東ニ在ル

英領ナリ西ふおーく、東ふおーく二島ヨリ成リ面積六萬五千方哩人口千七百九十アリ氣候濕潤ニシテ雜草繁茂シ頗ル牧畜ニ適ス重要ノ物産ハ牧羊・鵝鳥等ニシテ又泥炭ニ富ム海上ニハ海豹多シ○又群島ノ東海上ニ南じよーるじあ(South Georgia)島アリ亦英領ナリ





支那

緬甸

20°

10°

0°

10°

20°

30°

40°

50°

比律賓群島

西洲

亞利刺太

小笠原島

島群

島群

島群

島群

島群

島群

島群

島群

島群

島群

島群

島群

島群

島群

島群

島群

島群

島群

島群

島群

島群

島群

島群

島群

島群

島群

島群

島群

島群

島群

島群

島群

島群

島群

島群

島群

島群

島群

島群

島群

島群

島群

島群

島群

島群

島群

島群

島群

島群

島群

島群

島群

島群

島群

島群

島群

島群

島群

島群

島群

島群

島群

島群

島群

島群

島群

島群

島群

島群

島群

島群

島群

島群

島群

島群

島群

島群

島群

島群

島群

島群

島群

島群

島群

島群

島群

島群

島群

島群

島群

島群

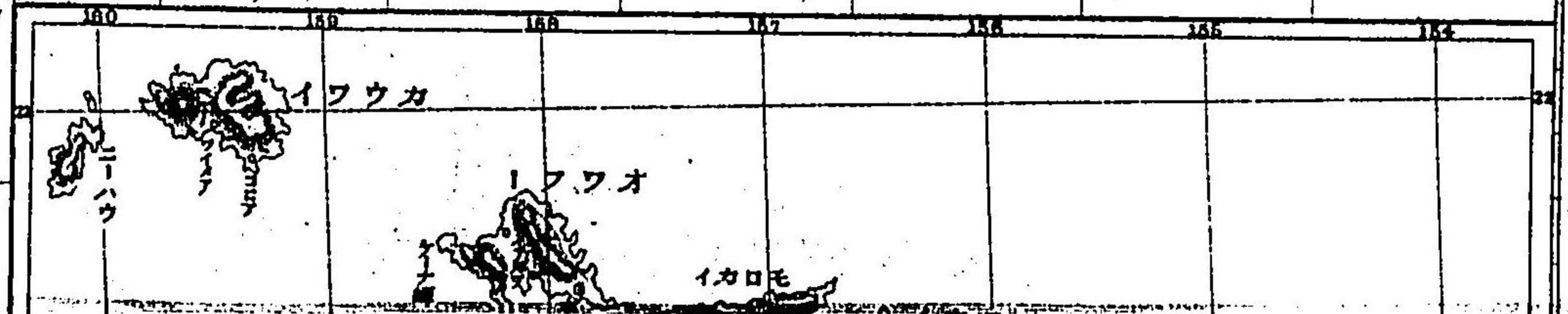
島群

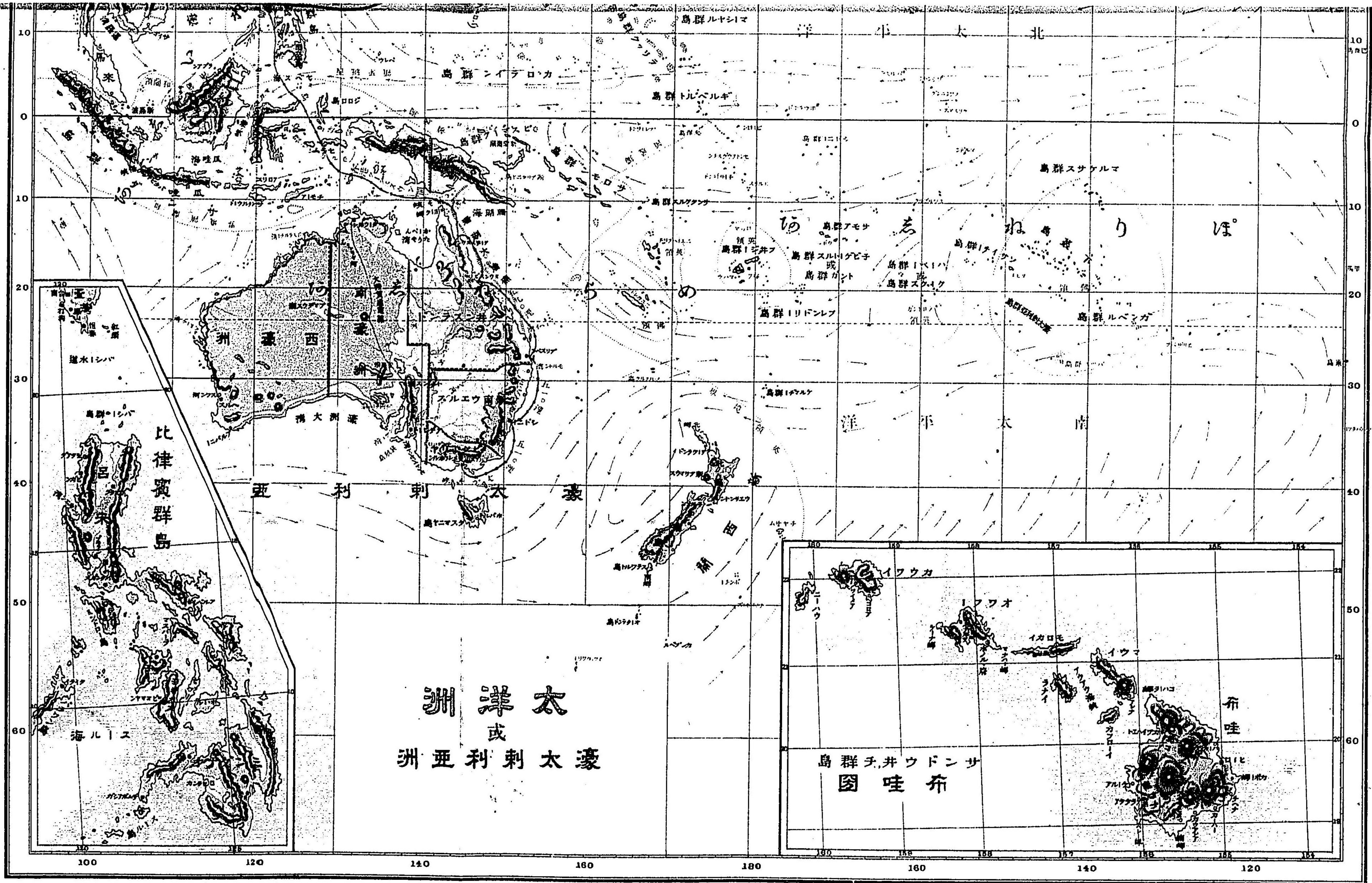
島群

島群

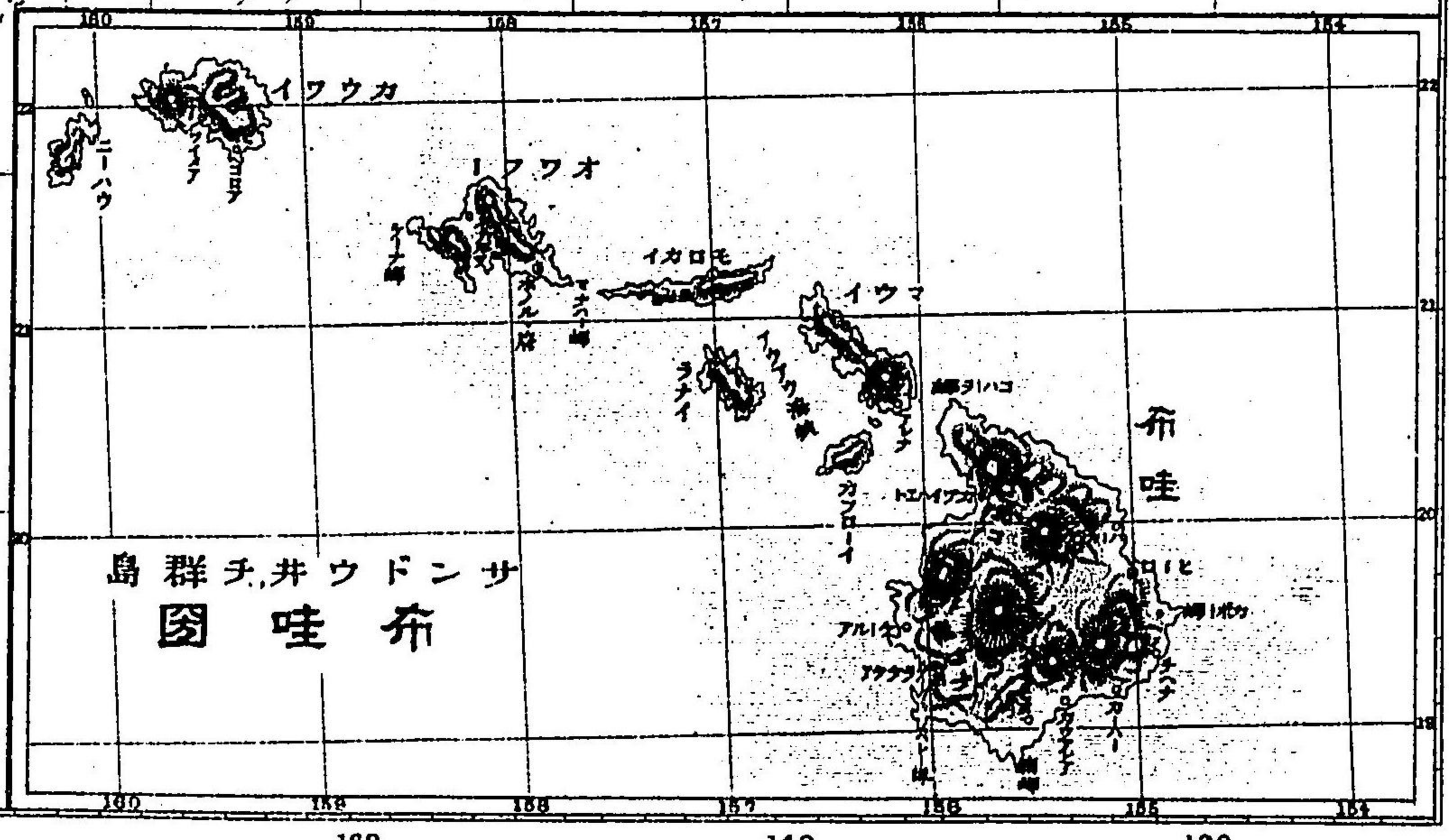
島群

島群





洲洋太
或
洲亞利刺太濠



島群チウドンサ
図哇希

大洋洲 (Oceania) 又濠太刺利亞洲 (Australia)

總論

大洋洲ハ濠太刺利亞大陸單ニ濠洲ト呼フト太平洋中ニ散在スル許多ノ群島トヲ總稱ス故ニ其範圍甚タ廣ク西ハ亞細亞及印度洋ヨリ東ハ太平洋及南北亞米利加ノ間ニ羅列シ我日本ノ東南位ヨリ西南ニ連亘スルヲ以テ我邦人ハ單ニ南洋諸島ト總稱ス其面積合計凡四百二十三萬二千方哩人口四千萬人アリ

本洲ハ近來歐洲各國ノ競争場トナリ荷モ未占領ノ地アレハ彈丸黒子ノ小島ト雖トモ競フテ自國ノ國旗ヲ翻サントスルハ隱レナキ事實ナリ抑モ本洲ノ最初ニ歐洲人ノ手ニ歸セシハ千五百六十八年西班牙人ノ比律賓諸島ヲ占據シ居留地ヲ創建セシニアリ是ヨリ先大膽ナル航海國葡萄牙ハ最モ亞細亞ニ接隣スル島嶼ヲ發見シタレトモ其占領ハ

却テ和蘭人ニ一步ヲ先セラレタリ和蘭ハ千六百四年西北諸島彙すま
 とら瓜哇ぼるねをヲ占領セリ爾後歐洲ノ諸航海國ハ競フテ發見ニ從
 事シ其間ニ烈シキ競争行ハレタレトモ最モ勢力アリシハ西蘭英ノ各
 國ニシテ遂ニ經緯度ヲ以テ境界線ト定メタリ
 然レトモ其後諸航海國ノ形勢一變シ現今新ニ勢力アルハ獨佛米等ナ
 リ獨リ英人ハ依然太平洋ヲ以テ濠洲大陸ノ湖水ノ如ク看做シ諸島ヲ
 舉ケテ自國ノ專有ニ歸セント望メリ又獨國ハ新ニ屬地ヲ得ンコトヲ望
 ミ佛國モ亦益々之ヲ擴張セントセリ今各國占領地ノ大略ヲ示セハ西
 班牙ハ赤道以北五度ニシテ東經百十五度乃至百六十五度ノ間ニ連亘
 スル一帶ヲ領シ○和蘭ハ北緯五度以南南緯十度ニシテ東經百四十一
 度以西ヲ占メ○英國ハ濠洲大陸及其附近ノ諸島ヲ占有シ又遙ニ後レ
 テ發見ニ從事シタル諸國ハ東經百四十度乃至西經百三十五度ニ至ル

未占領地ヲ領セリ(太平洋圖各國領地境界參看)

斯ノ如ク本洲ハ概ネ歐洲各國ノ領ニ歸シ偶々未所屬ノ孤島ナキニ非ル
 モ邦國ノ體ヲナス彼ノ布哇ノ如キ内亂頻々ノ裏僅ニ獨立ヲ維持ス
 ルニ過キス諸島ハ土人ハ獷狽ハ野蠻ニシテ歐洲ノ爲ニ漸ク其生活力
 ヲ失ヒ終ニハ全ク其種族ヲ絶滅スヘキ傾向アリ既ニ濠洲中或部分ニ
 於テハ土人悉ク消滅シタルモノアリ又ふおじー島ニ於テハ英人蠻俗
 ヲ退ケ文化ヲ施キテヨリ土人ノ數著シク減少シ曾テ十六萬人アリシ
 カ毎年約一千人ノ割ヲ以テ減シ之ニ反シテ同島ニ移住セシ英獨等ノ
 歐洲人ハ其増殖頗ル著ルシ其他ノ各島モ皆同様ノ傾向ヲ視ル○故ニ
 土人ノ減少ハ生理的及社會的問題ニ屬シ決シテ其地ノ地理的事情ノ
 人類ニ不適當ナルニアラス
 現ニ氣候快美ニ土地肥沃ニノ產物豐饒ナリ各國ノ移住民ハ盛ニ繁殖

シ交通貿易次第ニ發達シツ、アルナリ我日本ヨリハ南隣ノ好與國ニ
 ン新領地臺灣トハ僅ニ一葦水ノ巴西水道ヲ隔テ、比律賓諸島ニ對シ
 連々各國ニ至ルヘク濠洲大陸ノ如キ四時ノ氣候全ク我ト反對ナル豐
 富地ニ臨ミ貿易上ノ利益決ソ他ノ比ニアラス宜ナリ南洋貿易ノ聲漸
 ク世ニ高キヲ我國ト南洋トノ關係ハ將來實ニ有望ト謂ヘキナリ
 ○本洲ハ島彙配列ノ形勢ニヨリ之ヲ左ノ四群ニ分ツ(地圖ヲ參)

- (一) めらねま (Melanesia) 或ハ濠太刺利亞(濠洲大陸及
 其附近ノ諸島ヲ總稱ス)
- (二) 馬來西亞 (Malaysia) 最モ亞細亞ニ近キ稍大ナル諸島
 及其附屬群島
- (三) ぼりねま (Polynesia) 濠洲ノ東ニ羅列スル小群島
- (四) みくろねま (Micronesia) 赤道以北ノ小群島

(一) めらねま (melanesia)

めらねまハ左ノ一大陸、四大島及無數ノ島嶼ヨリ成ル

- (一) 濠洲大陸
- (二) たすまにあ (Tasmania)
- (三) 新西蘭 (New Zealand) (南北兩島)
- (四) 新幾內亞 (New Guinea) (或ハ パプア (Papua))

濠洲大陸

濠洲ハ亞細亞大陸ノ南東ニ位シ西ハ印度洋、東ハ太平洋ニ面ス南緯十
 一度ヨリ同三十九度ニ至リ東經百十三度ヨリ同百五十三度四十七分
 ノ間ニ在ル大陸ナリ面積二百九十四萬方哩(四十九萬三千方里)即チ歐
 洲ノ五分ノ四ニ等シ

●沿海 地形不正ノ凹字形ヲナシ海岸線甚々單純ニ其延長面積三

百五十三方哩ニ付一哩ノ海岸線ヲ有スルニ過キス故ニ灣入屈曲ニ乏シク唯北岸ニカーペンタリヤ灣(Carpentaria)アリ即チ凹字ノ凹入所トスよーく岬(York)其東ニ突出シテとるれす(Horres)海峡ヲ隔テ、新幾内亞島ト相對ス其以南はヘーレー灣(Hervey)ニ至ル一千二百哩ノ間斷崖削立シ沿海ニハ許多ノ珊瑚礁斷續シテ一線狀ヲナス最廣ノ處ハ幅百哩ニ亘リ航海ノ危險少カラス之ヲ大墻礁(Great Barrier Reef)ト云フ然レトモ墻礁ト海岸トノ間ハ二十哩乃至七十哩アリテ波濤平穩且墻礁内ト雖モ斷隙ノ間ハ船舶ヲ通航セシムヘシ其以南はバース海峡(Bass)ニ至ル迄ハもるとん(Moreton)ぼるとびやくそん(Port Jackson)ノ小灣アルノミ

南海岸ハ一大緩灣ヲナシ東部ノサペンサー灣(Spencer)及濠洲大灣アリ其海岸一千二百哩ノ間一河ノ吐口ナシ○西海岸ニ唯一ノまよーく

灣(Shark)アルノミ○西北海岸ハ多とみらるちー(Admiralty)だーうぬん(Darwin)ノ二小灣アルニ過キス

○地勢 濠洲ノ地勢ハ概ネ廣大ナル高原ナレモ東及西ノ海岸ニハ

山脉連亘ス○東岸山脉ハ北端よーく岬ニ起リ海濱ヨリ五十哩若クハ百哩ノ内地ヲ駛走ノ南端ニ達シ陥リテばす海峡トナリ再ヒ起レルヲたすまにや島トス此山脉ハ海ニ面スル方ハ急峻ナレトモ内地ニ向テ緩斜ナリ全長一千七百哩アレトモ平均高度ハ一千五百尺ニ過キス各地其名稱ヲ異ニシ或ハリばーぶーる山(Liverpool)ト云ヒ或ハ碧山(Blue Mts)ト云ヒ東南隅ニテ濠洲あるぶすト稱シ高サ七千三百五十尺ニ達ス其最高峰ハこすまゆすこ(Kosciusko)ほーたむ(Hoham)等ニノ四時白雪ヲ戴キ氷河ヲナス所アリ○西部山脉ハ東部山脉ノ如ク齊整ナル脈ヲ爲サヌ又高峻ナラス稀ニハ五千尺ノ高峰アレモ平均一千尺乃至

二千尺ニ過キス○又南海岸維多利亞ヨリ南濠洲ニ亘ル火山、火、山、脈アリ洲ノ内部ハ探検未タ遍カラス要スルニ一般ニ沙漠タル大高原ヲナシ沙漠、草原ト相連リ土地礫确ニシテ無用ノ荒地多シ
 も一れ一河(Murray)ハ本土第一ノ大河ニシテ唯一ノ交通路ナリ源ヲ濠洲あるぶナ山ニ發シダリーリンダ(Darling)と云ふ山ニ至リ(Murrumbidgee)等ノ支流ヲ合セ西南ニ流レ海ニ入ル河口ヨリ一千七百哩あるばリー府(Albury)マテ航通スヘキモ吐口淺クシテ大船ヲ容ルヘカラス其支流ヲ合スレハ流域五十萬方哩餘アレモ水量甚タ少ナク旱天ニハ流水乾涸シ深處ニ停滯シテ湖狀ヲ爲スニ至ル若シ降雨連日ニ亘レハ水勢俄ニ増加シ忽チニシテ氾濫シ一大洪流トナル○西方海岸ノすわん河(Swan)ハ稍、交通ノ便ヲ助ケ西北ニ注ク維多利亞(Victoria)ハ深廣ニシテ大船ヲ通スヘシ

湖沼ハ吐口ナキヲ以テ概ネ鹹水ニシテ其重ナルハとるれんす湖(Lake Eyre)愛爾湖(Eyre)びるもん一湖(Gairdner)あまびうす(Amadeus)等アリ
 愛爾湖ニハじよるじな(Georgina)クーパー(Cooper)ノ兩河ヲ容ル

○氣候 土地ハ廣大ナルト山脈ノ配置トニヨリ寒暑雨量ヲ異ニス即チ本土ノ北部ハ熱帶ニ入ルヲ以テ甚ダ炎熱ニシテ亞弗利加ノ等緯度ノ地ト同シク中央平原ハ内地性氣候ヲ顯ハシ炎熱ニシテ降雨甚タ稀ニ兩三年ニ亘リ一雨ヲ見サルコアリテ動植物ノ害ヲ被ルコト甚タシ是レ其地ニ沙漠ヲ生スル原因ナリ○南部ハ稍、温和ニシテ雨量多ク殊ニ東岸高地ハ海洋ヨリ送り來ル水蒸氣、山嶽ノ爲メ凝集セラレ四時雨量豐ナレトモ山嶽以西ハ甚タ乾燥ナリ要スルニ東部及東南部ハ氣候中和、健康ニ適スル濠洲最要ノ地ナリ

○天產物 植物ハ他洲ノ物ニ比スレハ枝葉繁茂セス雜草亦密生セ

ス唯、最モ暢茂セルハ有加里樹 (Eucalypti) 及金合歡ニシテ有加里樹ハ
 一ニ濠洲護謨ト稱シ高サ二百五十尺、周圍二十尺以上ニ達スル巨大ノ
 樹ナリ又、焰樹 (Flame Tree) トテ其花ハ渥丹燃ユルカ如ク遠望スレハ林
 中大火アリト驚クヲアリト云フ○農産物ハ小麥、玉蜀黍、葡萄、綿、甘蔗等
 フ産ス殊ニ麥類ハ其産額需用ニ超過スルヲ以テ英國ニ輸出ス○動物
 ニモ一種奇怪ナルモノアリ即チ袋鼠 (Kangaroo) 「カウバウ」 (Wombat)
 (有袋獸ニシテ) 「だくびーる」 (形鴨ニ似タリ) 本土固有ノ狗 (Dingo) 等ノ奇獸ア
 リ○禽鳥ハ多ク花ヲ食シ甚タ美麗ナレトモ鳴嚀セス、火喰鶏ハ其最モ
 奇異特殊ナルモノナリ○有用ノ動物ハ有名ナル羊ヲ主要トス其數九
 千萬餘頭ニ上リ羊毛輸出額ハ年々五千六百七百萬圓ニ達シ其夥シキ
 世界第一トス牛・馬モ亦能ク繁殖シ頭數少カラス○礦物ハ甚タ富贖
 ニシテ特ニ金ノ産額ハ既ニ米國ヲ駕凌シテ世界ノ首位ヲ占メ最近ノ

産額ハ四千百七十六萬弗ニ及ヘリ其ノ產地ハ全土ニ亘ルモ東部山地
 フ最トス尙本土ノ金田ハ開掘ノ初期ニアルヲ以テ將來實ニ有望ナリ
 ●銀ハ合衆國、墨西哥ニ亞キ其産額二千三百四十一萬弗ニ達ス又石炭
 ハ各地ヨリ産シ其額四百萬噸ニシテ年々大ニ増加セリ其他銅、碧玉、瑪
 瑙等ノ産出アリ要スルニ礦物ハ將來益、産額ヲ増加スヘシ
 ●製造業 多量ナル原料ト遠ク歐洲ヲ距ルトハ能ク移住氏ヲシテ
 勉勵製造業ヲ發達セシムル要素トナリ本國ノ供給ヲ仰カサランコト
 フ期シ大ニ努力セリサレハ製造業モ益、隆盛トナルヘク現今廣大ナル
 製造所ハめるぼるん、悉德尼、あでれーど等ノ各府ニ設ケラレ農具及ヒ
 諸器械、蠟燭、石鹼、羊毛織物、砂糖等ヲ製造シ肉類ノ罐詰ハ盛ニ歐洲ニ輸
 出ス然レトモ織物、玻璃、金屬貨物等ハ未タ英國ノ輸入ヲ仰クト云フ
 ●人誌 本洲及新幾內亞諸島ヲ總稱シテめらねまあト謂フ是レ黒

人、島ノ義ニシテ原住民ノ黑人タルヤ明ナリ此種ハ所謂濠太刺利亞黑族 (Australia Negro) ニシテ頭髮捲縮シ皮膚ハ銹銅色ヲ帯ヒ鼻平扁ニシテ顔ル醜惡ナリ性頑愚ニシテ歐洲人ノ移住前ハ蜥蜴、蛇、鱗、蟻、草根等ヲ食トセリ今ハ其數大ニ減シ僅ニ五六萬ニ過キサレハ早晚滅盡スルニ至ルヘシ而シテ歐洲移住ノ白人ハ其數既ニ三百四十五萬ニ達セリ其内英人ヲ重モナリトス支那移住民ハ往時甚タ多カリシモ白人ノ忌厭スル所トナリ重稅ヲ課シテヨリ漸次ニ減少シ今ハ三萬餘トナレリ○信仰ハ自由ナレトモ基督新教ヲ奉スル者多シ土人ハ蠻教ヲ奉ス○言語ハ概ネ英語ニシテ教育ハ干涉教育法ヲ採リ且授業料ヲ徵收セサルヲ以テ驚クヘキ進歩ヲナシ官立學校二千五百校生徒十五萬ヲ養成シ各都會ノ地ニハ大學校ノ設ケアリ

●處誌 本洲ハ政治上左ノ五州ニ分ル
 (一) クィーンズランド (Queensland)

(二) 新南威爾斯 (New South Wales) (三) 維多利 (Victoria) (四) 南濠洲 (S. Australia) (五) 西濠洲 (W. Australia) 是ナリ今各州ニ於ケル概略ヲ記述スヘシ

● クィーンズランド 本洲ノ東北角ヲ占メ北ハとるれす海峽ヲ隔テ、新幾内亞島ニ對シ面積六十六萬八千方哩 (日本ノ四倍半) 人口四十五萬アリ○地勢東部ハ山脉蜿蜒シテ高原ヲナシ其麓ハ綠草暢茂シテ甚タ牧場ニ適セリ生業ハ牧羊ヲ第一トシ金鐵ノ採鑛及農業ニシテ玉蜀黍・甘蔗・珈琲ヲ産ス○首府 ブリスベーン (Brisbane) ハ州ノ東南海濱ニ在リ○ ロックスハンプトン (Rockhampton) ハ其北ニ在リテ冬至線此市ヲ横過ス州内第二ノ都邑ニシテ西方金銀產地ヨリノ集合場ナリ○本州ノ政治ハ元新南威爾斯ノ管轄タリシカ千八百五十九年獨立ノ殖民地トセリ

● 新南威爾斯 クィーンズランド ノ南ニ隣リ面積三十一萬方哩人

口百十三萬アリ東部ニハ碧山蜿蜒シ支脈リば一ぶいる山東西ニ走リ
 も一れ一河及其支流ハ内地ヲ灌域シ此地ノ牧場世界無双ト稱セラレ
 有名ナル牧羊ヲ始メ牛馬ノ飼養甚々盛大ナリ又處々ニ石炭ノ産出多
 シ○首府悉德尼 (Sydney) ハ海ニ面シ碧山ヲ負ヒ濠洲最舊ノ都會ニシ
 テ街衢清麗商業繁華氣候温和ニシテ南洋ノ女王ト稱セラレ人口四十
 二萬ヲ有シ其設備毫モ歐米ノ大都ト異ル所ナシ此府ニハ明治十二年
 萬國博覽會ヲ開設シ我國ヨリモ出品セリ
 本洲ハ會テきやびてんくー氏 (Captain Cook) カ山嶺ノ形勢英國威爾
 斯ニ似タルヲ以テ新南威爾斯ト命名シタルモノニシテ濠洲最古ノ殖
 民地ナリ當初英國ハ罪人流配ノ地トセシカ現今ハ一箇ノ殖民地トナ
 リ邦土次第ニ繁榮シ行政ニハ知事アリ立法ニハ兩院ノ議會アリテ益
 其規模ヲ擴張スルニ至レリ

○維多利 東南隅ニ位スル濠洲最小ノ州ニシテ面積ハ八萬七千九百
 方哩ニ過キサレ人人口ハ百十四萬アリ濠洲中最密ノ州ナリ濠洲ある
 ぶず山ハ東部ニ於テ巒結シ七千三百五十尺ニ達ス氣候ハ温和ニシテ
 量多ク濠洲隨一ノ金產地ナルヲ以テ英國殖民地中ノ最要部タリ○首
 府めるぼるん (Melbourne) ハ州ノ東南角ふり海港 (Port Phillip) 頭ニ
 建チ南洋第一ノ都會ナルノミナラス又南半球中最盛ノ都府トス人口
 四十四萬ヲ有シ大學・圖書館等ノ設ケ備ハラサルナク市街甚々繁榮
 ナリ我横濱ヲ距ル一五千八十里印度并ニ歐洲諸國ト汽船ノ交通頻繁
 ナリ此府ハ有名ナル羊毛・金ノ輸出港ナリばららと (Ballarat) さんと
 は一サと (Sandhurst) ハ共ニ金鑛業ノ中心ニシテ般賑ノ都會トス○維多
 利ハ初メ新南威爾斯ノ統轄ニ屬セシカ後獨立ノ殖民地トナセリ
 ○南濠洲 本洲ノ中央ニ位スル大州ナリ南濠洲大海ヨリ北あらふ

海ニ達シ面積九十萬三千百方哩(日本ノ六倍)アレモ内地ハ未タ人跡到
 ラサル所アリ詳ナラス住民ハ南部海邊ニ集居シ僅ニ三十二萬ニ過キ
 ス中央以北ハ北部地方ト稱シ住民ハ重ニ支那人ニシテ金・銀ノ鑛業
 ニ従事ス銅・羊毛・小麥ハ著名ノ産物ナリ○首府アデレード (Adelaide)
 ハせんとうおせんど灣ニ臨ミ人口十三萬アリ

○西濠洲 西部地方ノ總稱ナリ面積九十七萬五千九百方哩即全土
 ノ三分ノ一ノ廣サアレモ人口僅ニ三十萬ニ過キス人民ノ住スルハ西
 方すわん河邊ノ地方ノミ内地ハ寂寥無人ノ廣野ナレトモ熱風旱魃ノ
 害ヲ被ルコト少ナク耕地及牧場ニ適シ將來有望ノ地少カラスこうり
 (Kauri)『じやるらー』(Jarrah) 等有用ノ材木多ク又羊毛・金等ノ産アリ
 ○首府パース (Perth) ハすわん河畔ニ在リあるばにー (Albany) ハ南岸
 ニ在ル要港ナリ○本州ノ殖民ハ千八百二十九年ノ創建ニシテ他州ヨ

リ古シト雖モ鑛産ニ乏シキカ故ニ其發達却テ他州ニ劣レリ

○沿革時事

濠洲ハ十六世紀ノ頃已ニ葡萄牙ノ發見ニカ、ルト
 傳フレモ著シク世ニ顯ハレサリシ然ルニ千六百六年和蘭人初メテカ
 ーペンたりや灣ノ東岸ニ上陸セシカ爾後千六百四十二年ニ至ルマテ
 數多ノ和蘭人海岸地方ヲ探檢セリ尋テ英人クック氏初度ノ航海(七千
六十八年ヨリ一千七百一十一年ニ至ル四年間)ニテ東岸地方ヲ探踏シ新南威爾斯ノ名ヲ命シ一
 千七百九十七年バサナル者本洲トたすまにあ島トノ海峽ヲ發見シ其
 名ヲ附セリ一千七百八十八年英國政府罪人ヲ移住セシメシカ千八百
 二十九年ノ頃ヨリ漸次良民ノ移住スル者アリ千八百三十六年維多利
 州ヲ建設シ千八百五十一年始メテ有名ナル大黃金鑛ノ發見アリシヨ
 リ移住民夥シク人口頗ニ増加シ各殖民地モ漸次發達セシカハ憲法ヲ
 制定シ議會ヲ設クルニ至レリ毎州ノ政治ハ各上下兩院ノ議會ヲ設ケ

テ立法權ヲ司ラシメ又行政ハ各州ニ一人ノ英皇勅任ノ知事ヲ派遣シテ之ヲ治メシムルコトシ銳意本地ノ發達ヲ圖リシヲ以テ今日ノ進歩ヲ見ルニ至レリ。明治二十九年九月以來我郵船ハ香港ヲ經テ木曜島、たうんすびーる、ぶりすべーん、悉德尼、めるぼるんニ定期航海ヲ開キ我國トノ交通愈々頻繁ナルニ至レリ

○たすまにあ島 濠洲トばす海峡ヲ隔テ、相對ス蓋シ大陸ノ一旦陥没ノ再ヒ崛起セルモノナリ面積二萬六千方哩人口十五萬アリ地勢ハ山嶺重疊シ平均ノ高度二千尺乃至三千尺アレモ或ハ五千尺以上ニ聳ユル峻峰アリ故ニ『南洋ノ瑞西』ト綽名セラル又河流多ク水量少カラス東部ハ平坦ニシテ良好ノ牧場アリ降雨潤澤ニシテ氣候稍快和ナリ○產物ハ森林多ク堅緻ノ材ヲ出ス又鐵、錫、石炭ヲ産ス○人民ハ英人多ク農耕漁業ニ從事ス捕鯨ハ重モナル生業ナリ

●首府ほばーと (Hobart) ハ南海岸ニ在リ北海濱ニらうんせすとん (Launceston) アリ此兩市ハ鐵道ヲ以テ相連絡シ羊毛、菓實、木材ノ輸出港ナリ○本島ハ千六百四十二年和蘭人たすまんノ發見スル所ニシテふはんりめんすらんどト稱シタリ其後英領ニ歸シ罪人流竄所トナセシカ千八百十九年以來獨立ノ移住民地トナシ同五十三年發見者ノ名ニヨリテたすまにあト改メタリ○立法權ハ兩院ノ議會ニ屬シ行政權ハ知事ニ在リ

●新西蘭 濠洲ノ東南千二百哩ノ海上ニアル英領ナリ。くーく海峡ヲ以テ南島、北島ノ二大島ニ分レ附屬諸島ヲ併セテ面積十萬四千四百方哩。人口六十三萬アリ○地勢概ネ山地ニシテ一大山脈ハ北ヨリ南ニ亘リ二大島ヲ通貫シ火山多ク北島ノとんがりぼ山 (Tongariro) ハ六千二百尺ニ達スル活火山ナリ又とんぐもんと (Egmont) ハ九千六百尺

ノ[○]煥[○]火[○]山[○]ナ[○]リ[○]南[○]島[○]ニ[○]ハ[○]南[○]あ[○]る[○]ぶ[○]す[○]山[○]南[○]北[○]ニ[○]連[○]亘[○]シ[○]其[○]ノ[○]く[○]く[○]山[○]ハ[○]一
 萬[○]二[○]千[○]尺[○]以[○]上[○]ニ[○]聳[○]ユ[○]歐[○]洲[○]ノ[○]あ[○]る[○]ぶ[○]す[○]山[○]ノ[○]如[○]ク[○]氷[○]河[○]ニ[○]富[○]メ[○]リ
 北[○]島[○]ノ[○]北[○]部[○]ニ[○]在[○]ル[○]ね[○]く[○]ら[○]ん[○]ど[○]市[○](Auckland)ハ[○]主[○]要[○]港[○]ニ[○]シ[○]テ[○]船[○]舶[○]ノ[○]寄
 港[○]所[○]ナ[○]リ[○]我[○]國[○]ト[○]モ[○]屢[○]郵[○]船[○]ノ[○]來[○]往[○]ア[○]リ[○]北[○]島[○]ノ[○]南[○]端[○]ナル[○]ゑ[○]る[○]り[○]ん[○]ぐ[○]と[○]ん
 府[○](Wellington)ハ[○]島[○]中[○]ノ[○]首[○]府[○]ニ[○]ン[○]人[○]口[○]殆[○]ト[○]十[○]萬[○]ア[○]リ[○]南[○]温[○]帶[○]ニ[○]位[○]シ[○]氣
 候[○]温[○]和[○]ニ[○]シ[○]テ[○]變[○]化[○]少[○]ナ[○]シ[○]羊[○]ハ[○]第[○]一[○]ノ[○]産[○]ナ[○]リ[○]雨[○]量[○]多[○]キ[○]所[○]ハ[○]森[○]林[○]ニ[○]富[○]ミ
 農[○]産[○]物[○]亦[○]多[○]シ[○]鑽[○]物[○]ハ[○]金[○]銀[○]鐵[○]石[○]炭[○]石[○]油[○]ヲ[○]産[○]ス

●[○]ば[○]ぶ[○]あ[○]諸[○]島[○] 濠[○]洲[○]大[○]陸[○]ノ[○]北[○]方[○]と[○]る[○]れ[○]す[○]海[○]峽[○]ヲ[○]隔[○]テ[○]東[○]西[○]ニ[○]延
 長[○]セ[○]ル[○]群[○]島[○]ニ[○]シ[○]テ[○]其[○]重[○]ナル[○]島[○]嶼[○]ヲ[○]舉[○]レ[○]ハ[○]新[○]幾[○]内[○]島[○](New Guinea)ハ[○]す
 ぶ[○]る[○]く[○]群[○]島[○](Bismark)と[○]も[○]ん[○]諸[○]島[○](Solomon)と[○]も[○]ん[○]た[○]へ[○]る[○]一[○]ノ[○](Santa Cruz)
 に[○]ゆ[○]へ[○]ぶ[○]り[○]す[○]ナ[○](New Hebrides)に[○]ゆ[○]か[○]れ[○]る[○]に[○]あ[○]る[○](New Caledonia)も[○]あ[○]る[○]
 ち[○]ー(Loyalty)諸[○]島[○]ト[○]ス

●[○]新[○]幾[○]内[○]亞[○]島[○]ハ[○]山[○]巒[○]重[○]疊[○]シ[○]樹[○]木[○]蒼[○]鬱[○]タ[○]リ[○]ね[○]べ[○]ん[○]す[○]た[○]ん[○]れ[○]一[○]山[○]脈[○](Owen
 Stanley)ハ[○]南[○]東[○]沿[○]海[○]ニ[○]蜿[○]蜒[○]シ[○]最[○]高[○]一[○]萬[○]三[○]千[○]尺[○]ニ[○]達[○]ス[○]ト[○]云[○]フ[○]本[○]群[○]島[○]ハ[○]火
 山[○]ニ[○]富[○]ミ[○]地[○]震[○]多[○]ク[○]北[○]ハ[○]我[○]日[○]本[○]ハ[○]火[○]山[○]脈[○]ニ[○]連[○]リ[○]西[○]蘇[○]門[○]答[○]刺[○]ニ[○]續[○]ク[○]又[○]新
 貌[○]列[○]嶼[○]そ[○]ろ[○]も[○]ん[○]に[○]ゆ[○]へ[○]ぶ[○]り[○]す[○]諸[○]島[○]モ[○]火[○]山[○]島[○]ニ[○]シ[○]テ[○]活[○]潑[○]ナル[○]火[○]山
 ア[○]リ[○]其[○]餘[○]ノ[○]諸[○]島[○]ハ[○]珊[○]瑚[○]礁[○]ニ[○]シ[○]テ[○]火[○]山[○]島[○]ヲ[○]基[○]脚[○]ト[○]シ[○]構[○]成[○]セ[○]ル[○]モ[○]ノ[○]ナ[○]リ
 群[○]島[○]ハ[○]熱[○]帶[○]ニ[○]位[○]ス[○]レ[○]ト[○]モ[○]海[○]風[○]ノ[○]調[○]和[○]ニ[○]ヨ[○]リ[○]テ[○]氣[○]候[○]甚[○]タ[○]炎[○]熱[○]ナ[○]ラ[○]ス[○]然
 レ[○]モ[○]降[○]雨[○]多[○]量[○]ニ[○]シ[○]テ[○]卑[○]濕[○]ノ[○]地[○]ハ[○]健[○]康[○]ニ[○]適[○]セ[○]ス[○]各[○]島[○]豐[○]饒[○]ナ[○]レ[○]ハ[○]草[○]木[○]鬱
 蒼[○]ト[○]シ[○]テ[○]有[○]用[○]ノ[○]材[○]ヲ[○]産[○]シ[○]四[○]時[○]枯[○]凋[○]セ[○]ス[○]甘[○]蔗[○]・椰[○]子[○]・芋[○]・烟[○]草[○]・珈[○]琲
 等[○]ハ[○]主[○]要[○]ノ[○]農[○]産[○]物[○]ナ[○]リ
 新[○]幾[○]内[○]亞[○]島[○]ハ[○]世[○]界[○]三[○]大[○]島[○]ノ[○]一[○]ニ[○]數[○]ヘ[○]ラ[○]レ[○]面[○]積[○]三[○]十[○]萬[○]方[○]哩[○]ヲ[○]有[○]シ[○]略[○]我
 國[○]ノ[○]二[○]倍[○]ア[○]リ[○]其[○]管[○]轄[○]ハ[○]島[○]ノ[○]西[○]半[○]ヲ[○]和[○]蘭[○]領[○]ト[○]シ[○]北[○]東[○]ハ[○]獨[○]逸[○]其[○]南[○]東[○]ハ[○]英
 國[○]ニ[○]屬[○]ス[○]住[○]民[○]ハ[○]『[○]ば[○]ぶ[○]あ[○]』[○]黒[○]族[○]ニ[○]シ[○]テ[○]性[○]頑[○]陋[○]ノ[○]蠻[○]民[○]ナ[○]リ

○びすまろく群島ハ新貌列顛・新愛蘭・あどみらるちー及附近ノ小島ヲ總稱ス全島獨逸ノ管理スル所ナリ

○そもん群島ハ英獨條約ニヨリ東部諸島ハ英ニ屬シ西部諸島ハ獨逸ニ分屬ス

○にゆかれどにあハ東南ニ長キ稍大ナル島ニシテ面積六十方哩・人口六萬五千ヲ有スル佛領島ナリ・氣候炎熱ナラス年中氣温十五度乃至二十七度ノ間ヲ昇降ス世ニ有名ナル白銅鑛ハ全島到ル所ニ産シ各國ノ人民ヲ招キテ坑夫トス・我國民ノ出稼スル者モ少カラス又良好ノ珈琲ヲ産ス其附近ノろやるちー島モ佛領ナリ其北ノ新へぶりです群島ハ英領ニ屬ス

(二) 馬來西亞 (一名東印度諸島)

馬來西亞ハ亞細亞トめらねあゝノ間ニ散在スル群島ニシテ南緯十一度ヨリ北緯二十一度ニ達シ東經九十五度ヨリ同百三十五度ニ至ル之ヲ比律賓 (Philippine) さんだ (Sunda) ノ二群島ニ分ツ

○比律賓群島

比律賓群島ハ西班牙領ニシテ我新領地臺灣トハ僅ニ巴西海峡ヲ隔テ相對シ我國人ノ商業上軍事上最モ留意スヘキ地トナレリ○群島ハ北緯四度四十五分ヨリ同二十度ニ至リ大小ノ島嶼凡一千二百アリ以テ太平洋及支那海ヲ分界ス面積十一萬七千方哩ニシテ人口ハ七百六十三萬ヲ有スレハ稍稠密ト謂フヘシ

○地勢 島嶼ノ大ナルモノハ最北ノ呂宋 (Luzon) ヲ第一トシ民太腦 (Mindanao) 查馬爾 (Samar) ぱらわん (Palawan) みんざろ (Mindoro) ばな

(Panay) 等ナリ。○島内概テ丘陵高原ニシテ山脉逶迤、南北ニ亘リ本島ノ地階ヲ構造ス、最高峰ハみんごろ島ノはるこん山ニシテ八千八百六十八尺ノ高キニ聳ユ群島總テ火山脈ニ富ミ往々地震ノ慘害ヲ被ルコトアリまよん山ハ今尙盛ニ噴烟ス河流少カラスト雖トモ淺沙ニシテ運輸ノ便ニ乏シク其灌域ノ平原ニハ草樹蒼茫トシテ其間米田蔗圃少カラス

○氣候。ハ全年寒温ノ差異少ナク四時夏ト謂フヘク草木凋落セス昆蟲蟄伏セス三月ヨリ五月ニ至ル三ヶ月ハ極熱期ニシテ太平洋ニ面スル地ハ六月乃至八月ノ三ヶ月ヲ最熱ノ候トス。呂宋島ノ全年平均温度ハ二十八度ナリ又西南氣候風期ハ此風濕氣ヲ齎シ雨多シ故ニ年中乾濕ノ兩季ニ分レ四月ヨリ九月迄ヲ雨季トシ其餘ヲ乾季トス又太平洋海岸地方ハ乾濕ノ兩季相反ス○又往々定時ノ暴風雨アリテ害ヲ

ナスコト多ク八九月ノ頃我日本ニ襲來スル暴風ハ常ニ本島ノ東北海中ヲ其發起點トス

○產物。温熱ト多濕トニヨリ土地肥沃ニシテ各地ノ產物豐富ナレトモ土民ハ怠惰ト交通ハ不便ハ本土ヲシテ充分發達セシムル能ハス
 ●農産ハ砂糖米麻珈琲烟草玉蜀黍藍等ヲ主トシ殊ニ卷烟草ハ馬尼刺烟草ト稱シ世界各國ニ輸出シテ有名ナリ最近一ケ年ノ輸出額三百十六萬弗ニ上リ我日本ヘモ輸入アリ麻ハ「馬尼刺麻」ノ稱アリ又砂糖モ產額多ク我國ヘノ最近輸入額百四十七萬圓アリ蓋モ我國ヘ輸入セリ鑛物ニハ金銅鐵石炭ノ良鑛アリト雖モ採鑛未タ盛ナラス石炭ノ如キハ我國ノ產ヲ仰ケリ

○首府。馬尼刺(Mania)ハ呂宋島ノ西南ナル馬尼刺灣ニ臨ミ人口十六萬ヲ有シ西班牙政廳ノ所在地ニシテ我領事館及諸官衙學校郵便電信

局等アリ市街繁盛ニシテ歐洲各國トハ常ニ汽船ノ往復アリ此市ハ貿易ノ中心ヲ占メ諸島ノ物産ヲ集積シ四方ニ輸送ス重ナル貿易國ハ米英支那日本等ナリ明治二十九年九月來當府附近ノ獨立熱望者ハ本國ニ向テ叛亂ヲ企テ其勢稍猖獗著者カ此篇ヲ草スル迄ハ未タ鎮定セス

●人誌 住民ノ大半ハ馬來人種ナリ概ネ懶惰ニシテ晝眠ヲ貪リ悠々日ヲ送ル土人ノ外支那人又ハ白人ノ混合種族アリ。初等教育稍行ハル。宗教ハ基督舊教及回教ニシテ土人ハ迷信深ク僧侶ノ權力甚タ盛ナリ

●沿革時事 本島ヲ始メテ西班牙領地トセシハ千五百二十一年葡萄牙人まがらねすナル者らどろん島及民太臘島ニ上陸セシ時ニアリ次ニ千五百四十三年るいろへずでういろぼすナル者全群島ヲ發見シ西班牙王比律布ノ名ニヨリテ本島ニ命ス同七十年以來公然比律賓全

群島ヲ西班牙ノ領地トナシ馬尼刺ヲ以テ其首府ト定タリ其後内亂外襲屢臻リ幾度カ西班牙ノ羈絆ヲ離レントセリ又我日本トハ第十六世紀ハ始ヨリ交通シ足利氏末葉ノ頃ハ鄉國ニ驥足ヲ展ルコト能ハサル壯圖家ハ此群島ニ遠征ヲ試ミタリ伊豫國野島ノ領主村上圖書ノ如キハ遠征軍總督トナリ明ノ海岸地方ヨリ安南東蒲塞暹羅ヲ巡航シ更ニ本島及ぼるねをヲ侵略セリ千五百九十年ノ頃西班牙軍艦ト我遠征船トノ間ニ戰鬪ヲ開キシモ彼ハ堅艦火炮ヲ有セシ爲メ遂ニ擊退セラレタリ又豐太閣ノ頃長崎ノ商人原田孫七郎ナル者屢本島ト交通シテ其事情ヲ探リ豐太閣ニ征呂ノ事ヲ勸メシカトモ遂ニ成ラサリシ徳川氏ニ至リ呂宋ト貿易ヲ營ミ邦人ノ當地ニ在留スル者數千ニ上リ一團ノ住地ヲ有シ今尙日本ノ遺風ヲ傳ヘ墓碑歴々存スト云フ明治二十一年我政府ハ領事ヲ馬尼刺ニ置キシモ時尙早ニ屬シ廿七年遂ニ一旦之ヲ

廢セリ今ヤ我國ト比律賓トハ一層密邇スルニ至リ將來深ク注目ノ地トナリシヲ以テ再ヒ領事館ヲ開クニ至レリ

○さんだ諸島

○地勢 西ハ馬來加半島ヨリ東ハばぶあ島ニ連ル群島ノ總稱ナリ重モナル島ハすまとら(Sumatra)瓜哇(Java)ぼるねね(Borneo)西列伯(Celebes)等ナリぼるねね島ノ北部ヲ除ク外ハ悉ク和蘭領ニ屬ス

群島ハ山嶽多ク高峻ナルハすまとら島ノあぼんぐ山(Abono)及ねひあ山(Ophir)ノ如キ一萬二三千尺アリぼるねね島ニモ一萬四千尺ノ高峰アリ各島ハ太平洋海盤ヲ環ル有名ナル大火山脈ニ當リ皆火山の構造ナリ此脈ハ遂ニ我日本ニ及ベリ瓜哇島ノ如キハ世ニ有名ナル火山ニ富メル島ニシテ四十五座ノ火山ヲ有シ往々地震ノ慘害アリ彼ノ千八百十五年さむばわ島(Sumbawa)噴出ノ時ハ一百哩餘ヲ隔テタル瓜哇島

モ黒烟ノ爲メ白晝暗黒トナリ其響一千哩ノ遠キニ達シ近海ハ灰燼積ムト二尺船舶モ航海ヲ妨ケラレ而シテさむばわ島ハ大半灰燼ニ埋没シ四萬ノ生靈ヲ埋殺セルヲアリ○各島共河流ハ灌溉運輸ノ便ヲ助クルモノ多ク○海岸ハ屈曲多ク良港ニ乏シカラズ

○氣候産物

炎熱ニシテ雨量多ク卑濕ノ地ハ健康ヲ害ス然レト

モ海風ノ調和ニヨリテ温和ノ處ナキニ非ス○地味豊穰産物尠カラズ米、珈琲砂糖烟草胡椒丁子樟腦黑檀象牙獸皮等アリ殊ニ樹木中奇異ナルハぼるねね嶋ニ生スル「らふれしあ」(藤蘿樹根ニ寄生シ直径三尺以上「ねぺんてす」(葉端ニ瓢ニ似タル漿ヲ懸ケ)ナリ沿海ニハ魚鹽ヲ産シ鑛物ニハ金銅鐵錫亞鉛硫黃石炭ヲ産ス就中ばんが・びりどん島(共ニナ島ノ附)ノ錫鑛ぼるねね島ノ金剛石等ハ著名ナリ又西列伯ハ珈琲瓜哇ハ羊毛ヲ以テ名アリ群島ノ東邊ニアルじろろ群島(Gilolo)ニハ丁子荳

蔻等香具ノ産アルヲ以テ世ニ香料群島 (Spice Islands) ト稱セラル
 ●處誌 瓜哇ハ熱帶諸島中最モ開化セル天富島ニシテ住民モ二千
 四百六十二萬ノ多キアリ而シテ面積ハ五萬五百五十四方哩ナレハ一
 方哩内ニ四百八十七人ノ割ニシテ甚タ稠密ナリ又重要ノ都市間ハ道
 路ヲ開通シ水牛ヲ使用シテ車輪ヲ挽カシメ鐵道ヲ敷キ電信ヲ架シ通
 商貿易盛ナリ其他ノ諸島ハ沿海及河流ニヨリテ交通スルニ過キス然
 レトモ各島漁船ノ往復頻繁ニシテ外國貿易盛ニ行ハル
 ぼたびあ市 (Batavia) ハ瓜哇ノ西北海岸ニアリ諸島中最モ繁華ナル大
 都ナリ街市清潔ニシテ鎮臺病院等ノ設ケアリ椰子、檳榔ハ蒼々トシテ
 市街ヲ圍ミ風景清楚ナリ人口十萬ヲ有シ和蘭總督駐在ス我郵船モ時
 々寄港セリ○すらばや (Surabaya) モ同島ノ東北海岸ニアリ○ぼだんぐ
 (Padang) ハちちとら島ノ要港ナリぼるね島ノ西岸ニハちちわく (Sara-

wak)ノ佳港アリ

(三) ぼりねしあ

ぼりねしあハ東經百七十五度以東南太平洋ニ碁布スル無數ノ小群島ヲ謂フぼりねしあトハ即チ多島ノ義ナリ

域内ノ島嶼ハ其構成上火山島珊瑚島ノ二種アリ

フーニー (Feejee) ふれんぞりー (Friendly) 一名 (フンガ (Fonga)) そろいちー (Society) とも (Samoa) ノ諸島等ハ火山島ニ屬シ其他ノ小島嶼ハ珊瑚島ナリ

● 地勢

火山島ハ珊瑚島ニ比スレハ概シテ廣大ナリ遠望突兀トシテ圓錐形ノ山岳聳ヘ航海者ハ標識トナリ景色壯麗ナリ珊瑚島ハ分チテ三種トス一ハ陸地ノ縁邊ニ淺水峽或ハ小池ヲナシテ珊瑚礁ヲ作ル之ヲ着縁礁 (Fringing Reef) ト云ヒ二ハ墻堀礁 (Barrier Reef) トテ火山島ヲ繞リ構成セリ濠洲大陸ノ東北沿岸ノ珊瑚礁ノ如キ是ナリ三ハ環礁 (Atoll) 又ハ珊瑚島 (Coral Island) ト云ヒ海面ヨリ環狀ノ全圓若クハ半圓

ノ隆起スルモノナリ其幅狭クシテ最廣ト雖トモ五六町ニ過キス地低クシテ環内ニ潮水ヲ湛ユ船舶暴風ニ逢フトキハ此内ニ入り害ヲ避ク(群シキコハ地)要スルニ火山島ハ珊瑚島ニ比シテ峯巒多ク樹木鬱蒼地味肥沃ナレトモ珊瑚島ハ低矮ニシテ水濕ニ乏シク植物屢旱害ヲ蒙ムルアリ是ニ因テ各群島ノ地貌及景况ハ類推スヘシ

●**氣候・産物** 熱帯域内ニ散在スレトモ炎熱ナラス輕寒輕暖終年春ノ如ク其全年ノ平均温度ハ二十七度ニ過キス是レ森漫タル海面ヲ吹キ波ル海風ノ調和ニヨルナリ○氣候及土地ノ肥沃ナル爲メ産物多シ即チ麵包菓ハ四時蒼々トシテ凋落セス土人ノ常食ニ供セラルぼばな大薯甘蔗烟草珈琲砂糖綿米ハ主要ノ産物ナリ

●**人誌** 住民ノ大半ハ皮膚褐色ノ馬來人種ナリ其他ハ濠洲大陸ノ土民ニ同シ彼等ハ性質敏捷ニシテ將來發達ノ望ナキニ非レトモ漸次

減少ノ傾キアリ宗教ハ概シテ基督教ヲ奉ス

●**處誌** 本群島ヲ歐洲各國ノ分屬ニ從ヒ左ニ概記ス

○**英領** ふじい群島(七千四百方哩)首府ヲサウワ(Suva)ト云フ其北ニ英領ろつまー(Rotumah)島アリ其他ヘーベー(Hervey)群島一名クーーク島アリ其ノ最大島ヲらろとんガトシベービー島ト共ニ英領タリ

○**佛領** そざいちー諸島(四百六十二方哩)其ノ最大島たひち(Tahiti)ハ南洋ノ樂園ト稱セラル、美島ニシテ首府ぱち港(Papeete)アリ又まるけさす(Marquesas) かむーンー(Carnby)ノ兩島ヲ佛領トス

○**獨立諸島** ふれんどりー諸島(Friendly)(八十二萬方哩)ハ英人くーノ氏ノ發見ニシテ土人ノ友情アル歎待ヲ受ケテ此名ヲ附セリ首府ヲぬくあろふあい(Nukualofa)ト云フ政體ハ立憲王政ナリ○ああい島ハ十四ノ火山島ヨリ成リ首府ヲあびあ(Apia)ト云フまるぼる島(Upolu)ニ在リ

びあハ濠洲新西蘭及ふれんどリー諸島ノ間ニ流船ノ往復アリ

(四) みくろねま

赤道線以北は島ト我小笠原島トノ間ニ在ル無數ノ島嶼ヲ總稱ス
まリアンナ (Mariane) カリスリン (Caroline) マルシャル (Marshall) マ
ルバ (Gilbert) マンガタ (Sandwich) 群島等ニ火山島若クハ珊瑚
島ヨリ成リ殊ニまリアンナ・カロラインハ我富士帯火山脈ニ連ル
氣候産物等ハぼりねまニ同シ土人ハ馬來人種ニ屬スル者アリ
ぼりねま人種ニ屬スル者アリ又西班牙人モ住セリ

左ニ各島ノ形勢ヲ概記セン
まリアンナ群島ハ小笠原群島ノ南方凡ソ五百哩ニアリ一名ラドロン
(Ladrone) ト稱シ大小十五ノ島嶼ヨリ成リ面積四百二十方哩人口一萬
ニ過キス最大島ヲグナム (Guam) ト云ヒあぶら港アリ西班牙ニ屬ス
カロライン群島ハまリアンナ群島ノ南方六百哩ニアリ其範圍甚タ廣

ク東西凡六百哩ニ散在ス本島ニ著名ナル石壁ノ古跡アリ何人種ノ建築ナルヲ詳ニセス人口三萬六千アリ
 まるまゆる及ぎるべるとノ二群島ハ共ニ獨逸ニ屬シまるまゆるハ四十六ノ島嶼ヨリ成リ最大島ヲヤブ(Habitu)ト云フ獨逸ノ派遣官駐在ス○
 ぎるべるとハ十六ノ島嶼ヨリ成レリ

●布哇(Hawaii)又カハルンゴウウチ群島

布哇ハ南洋唯一ノ獨立國ニシテ又南洋唯一ノ我條約國ナリ○其位置ハ北緯十八度餘ヨリ二十三度ニ亘リ經度ハ西經百五十五度ヨリ百六十一度ノ間ニ在リ我橫濱ハ東南約三千四百哩米國桑港ヨリ約二千一百哩ニアリ○面積ハ諸島ヲ合シテ三萬九千七百七十五方哩六千六百七十七方里アリ群島ハ大小八島ヨリ成ル之ヲ東南ヨリ列擧スレハ左ノ如シ

- (一) 布哇 (Hawaii)
- (二) カハルンゴウ (Kahoolawe)
- (三) マウイ (Maui)
- (四) ラナイ (Lanai)
- (五) オアヒウ (Oahu)
- (六) モロカイ (Molokai)
- (七) カウアイ (Kauai)
- (八) ニハウ (Nihaue)

●地勢

他ノ南洋群島ト均シク東南ヨリ斜ニ西北ニ散布シ構造火山質ナルヲ以テ各島到ル處火山灰火山岩ヨリ成リ土質概ネ赭紅或ハ黯灰色ニシテ質極メテ細微ニ少シク濕潤スレハ忽チ粘着シ涸燥スレハ飛揚スルコト甚タ容易ナリ。各島山多ク而シテ皆禿童樹木ヲ見ルコト稀ナリ然レトモ山腹以下ノ平地ニアリテハ温熱兩帶ノ草木到ル處ニ鬱蒼タリ是レ多クハ外國人ノ移植ニ係ルモノナリ平地ハ牧畜ニ適シ山海ノ魚鳥甚タ多シト云フ

●氣候

全國熱帶ニ位スレトモ他ハ熱帶國ノ如ク暑威ヲ感セス冬期ノ平均温度ハ二十二度ニシテ夏ハ二十五度トス首府ニ於ケル極度

ハ最高三十度ニシテ最低十三度トス然レトモ年中九ヶ月間ハ暑氣ヲ覺ユ但シ暑期中ハ斷ヘス北東ノ定風吹キ來リテ夜陰ハ冷涼ヲ感スルニ至ル。此ノ如ク氣候ノ温和ナルモノハ北極ヨリ海底ヲ流レ來ル寒流ノ此群島附近ニ於テ海面ニ浮出スルニヨル故ニ附近ノ海温ハ他ノ同緯度ヨリモ約十度低シト云フ。雨量ハ地勢風向ノ如何ニヨリテ著シク差異アリ所ニヨリテハ頗ル缺乏セリ

●産物 當國第一ノ産ハ有名ナル甘蔗トス千八百七十五年合衆國ト特約ヲ結ヒシ以來頓ニ甘蔗耕作ノ業盛大トナレリ此國ノ甘蔗ハ他ノ製糖國ノ如ク一年一回ノ收穫アルニアラス成熟ハ十五ヶ月乃至三十ヶ月間ヲ要ス故ニ其幹甚タ大ナリ目今製糖所ノ數ハ百個所ニ達シ盛ニ各國特ニ米國ニ輸出セリ。○くーく氏カ始テ此島ヲ發見セシ時ハ巨大ナル蕨、灌木、蕨、苔ノ類、婆娑トシテ繁茂シ尺地ヲ餘サス又動物ハ黑

鼠、鼯鼠及黑色長鼻ノ豚ノ外、絶ヘテ四足獸ノ跡ヲ見サリシカ千七百九十三年始メテ南米ヨリ家畜若干ヲ移植シ且ツ十年間家畜殺生ノ禁止ノ令ヲ實行シ其間天候宜キヲ得テ家畜大ニ増殖シ遂ニ土人ノ獵狩シ盡ス能ハサルニ至レリ其後野羊ヲ輸入セシカ是レ亦大ニ増殖シ恰モ當國固有産ノ如ク現今ニテハ耕作ヨリモ寧ロ牧畜ニ適スト稱セラレ羊皮ハ輸出品ノ一部トナレリ其外牛、馬、騾等頭數三十萬ニ下ラス國內需用ノ餘裕ハ悉ク之ヲ桑港ニ輸出セリ。○菓實ハ現今數種ノ輸出品アレバ皆外國ノ移植ニ係リ固有ノ産ハ芭蕉、野蓬、及「ヒビヤ」ト稱スル赤色多液ノ林檎ノ三種ニ過キス又蜈蚣、蛇、蛙、蚊ノ如キ蟲類ハ曾テ土人ノ知ラサル所ナリシカ外國交通後、次第ニ生セリト云フ。○木材ノ價アルモノハ「コウ」樹一名「ろう」ト稱シ器具及樂器ヲ製スル爲メ外國ニ於テ非常ニ珍重セラレ。檀香木モ曾テ夥シク産シ支那ニ輸送セリ故ニ支那

人ハ此島ヲ檀香山ト稱セリトソ、然ルニ今ハ此樹大ニ減シ其他ノ樹木モ濫伐ノ弊ニヨリテ大ニ減セリト云フ

○首府 ねあふー島中ノほのるゝ府 (Honolulu) ハ當國ノ首府ニシテ共和政府舊王室其他ノ官衙アリ各家ノ庭園孰レモ濶大ニシテ樹木屋ヲ蔽フテ鬱葱タルヲ以テ船中ヨリ之ヲ望メハ宛モ林間ノ村落ニ異ナラサレモ市街ハ人馬兩條ノ道路ニ分レ商店駢列シ人馬絡繹タリ府内家屋ノ過半ハ既ニ洋風ナレモ外郭近傍ニハ木造及土人ノ矮屋處々ニ散在ス○府民ハ總テ二萬三千アリ其四分ノ一ハ賤業ニ従事スル支那人ニシテ土人ハ十分ノ一ニ過キス其他ハ外人ナリ土人ハ怠惰ニシテ氣概ナク外人ノ使役ニ供スルノミ。府内ノ要地ヲ占メ有力ノ商賣ヲ營ミ社會ニ勢力アルハ米人ナリ英佛ノ商人亦多シ。日本人ノ渡航者多キニヨリ其需用ニ應スル爲メ府ノ中心ニ邦人ノ設立ニ係ル日布商

會アリ大抵ノ要品ハ辨スベシ其他邦人ノ商店四五軒アリ○當府ハ亦良港ニシテ南ニ面シ陸地ニ斗入スルコト二湮商船一百艘ヲ泊セシムベシ四季風波ノ難ナク水面宛モ鏡面ノ如シ只十二月ヨリ三月ノ間南風ノ強キヲアルモ稀有ノヲタリ港口ノ燈臺ハ九湮ヲ照スヘシ

○人誌

布哇ノ人口ハ他ノ南洋諸島ト同シク實ニ悲ムヘキ有様ナリ即チ百餘年前く氏カ發見セシ時ハ土人ノ數二十萬ニ近カリシカ漸次減少ノ傾キアリテ七十年前ニハ十四萬二千トナリ爾來外人渡來毎ニ種々ノ傳染病ヲ起シ益々減少シ現今ニテハ純粹ノ土人ハ三萬五千ニ過キササルニ至レリ而シテ外人ハ益々増加シ支那人壹萬五千日本入壹萬二千四百英人四千五百米人二千及蘭獨佛人及其他外人ニシテ總人口恰モ九萬人アリ土人ハ體格壯健ニシテ膂力アリ甚タ酒ヲ嗜ミ更ニ意ヲ經世ニ留メス矮屋弊衣洋々自得ノ風アリ

教育當國ノ住民ハ多ク來住民ニシテ學童少ナシト雖モ政府ノ保護ニヨリ皆就學スルヲ得ヘシ土人ハ教育思想ニ富ミ苟モ生計ニ差支ナキモノハ皆就學セシムルノ美風アリ故ニ六十歳以上ノ老人ヲ除ケハ概テ能ク普通ノ讀書ヲ爲シ得ルト云フ。當國ノ文字ハ僅カニ十二字ニシテ綴字法ハ宛モ我國ノ假名ニ類シ元ト簡單ナル蠻語ヲ顯ハスニ過キサリシヲ以テ外人ノ渡來以後社會ノ事物ハ繁雜ニ赴キ到底舊來ノ文字ヲ以テ盡ス能ハサルニヨリ深ク英語ノ便ヲ感シ苟モ餘裕アルモノハ英語ヲ學ヒタルヲ以テ其使用ノ進歩非常ニ速ナリト云フ

○沿革時事

近世マテ各島ニ獨立酋長アリテ統一セザリシカハめわめはナル者布哇島ヨリ興リテ千八百十九年遂ニ各島ヲ一統セリかめわめは第三世ニ至リ國ヲ開キ憲法ヲ制定シ國會ヲ開設シ諸外國ヲシテ其獨立ヲ承認セシメタルハ實ニ千八百四十三年ナリ同七十四

年るなりろ玉死シテ血統絶ヘタルヲ以テ國民ハ時ノ驛遞總官からかはヲ推シテ王位ニ即カシム王ハ専ラ人口ヲ増殖シ民智ヲ開發シ貿易ヲ盛大ニセンコトヲ志シ自ラ東西ニ遊ヒ大ニ移住民ヲ招來シ明治十七年我國ニモ來航シ彼ノ移住民條約ナルモノヲ結ヒ大ニ我移住民ヲ招ケリ王ハ又合衆國ニ赴キ時ノ大統領ダラント氏ト締約シ首産ナル砂糖ヲ無税ニテ桑港ニ輸入スルヲ得セシメタリ然ルニ晩年漸ク民心ヲ失ヒ民間ノ物議遂ニ破裂シテ革命ニ至ラント僅ニ鎮靜セシモ王ノ特權ハ大ニ減蹙セラレ殆ト虚器ヲ擁シテ終レリ是レ蓋シ外國移住民等ノ煽動ニ起リシコト多シト云フ明治廿六年春ニ至リ愛國黨ナル革命派興リ北米合衆國公使ト結託シ布哇ヲ以テ合衆國ニ合併センコトヲ企テシモ米國政府ノ之ヲ承諾セザリシヲ以テ同廿七年七月遂ニリからに王ヲ廢シゴーる氏ヲ推シテ大統領トシ立憲王國ヲ改メテ共和

みくろねしあ

國ヲ設立スルコトヲ布告セリ○我國トハ既ニ明治四年七月通商條約ヲ締結シ明治十八年一月第一回ノ渡航民ヲ送リシ以來毎年二回渡航者ヲ送リ既ニ數萬人ニ及ヘリ渡航民ハ率ネ彼地甘蔗耕作ニ從事スル者ナリ

中萬國地誌下卷終

明治二十九年十一月十三日印刷

明治二十九年十一月十六日發行

明治三十年四月十五日增補訂正再版印刷

明治三十年四月十八日增補訂正再版發行

(萬國地誌下卷與付)

(定價金五拾五錢)

著作者 矢津昌永

發行者 東京市小石川區西江戸町九番地 小柳津要人

印刷者 東京市日本橋區兜町二番地 齋藤章達

發行所 東京市日本橋區通三丁目十四番地 丸善株式會社書店

全 張 所 大阪市東區北久寶寺町四丁目

印刷所 東京市日本橋區兜町二番地 東京印刷株式會社



版權所有

海國圖志

卷之六

海國圖志

海國圖志

海國圖志

海國圖志

海國圖志

海國圖志

海國圖志

海國圖志

海國圖志

海國圖志

海國圖志

海國圖志

海國圖志

海國圖志

海國圖志

海國圖志

海國圖志

海國圖志

海國圖志

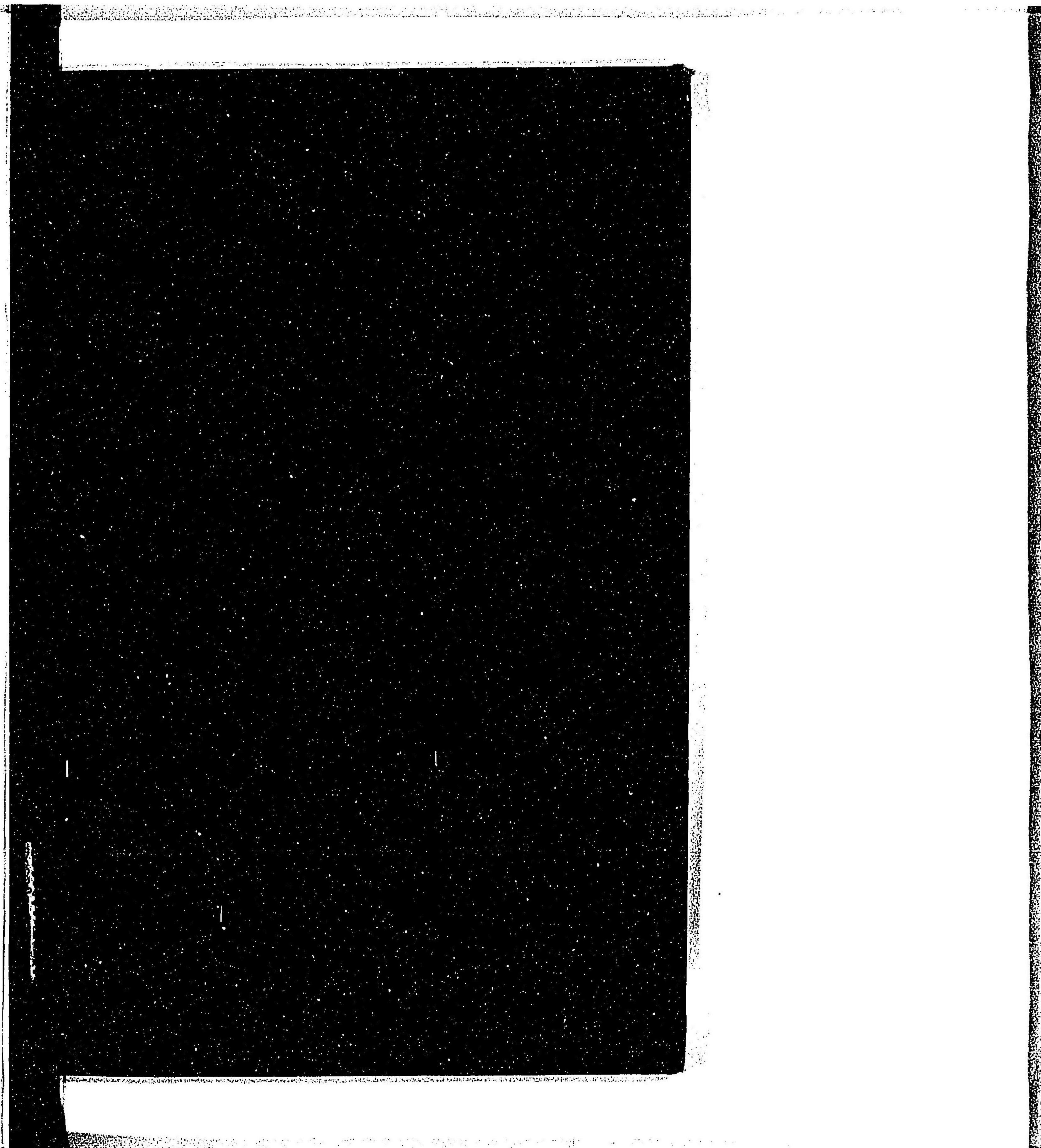
海國圖志

海國圖志

海國圖志

海國圖志

68
379



68
339

339