

自醫藥部... 地方病... 中... 毒... 治... 十... 年... 二... 月... 八... 日... 內... 務... 省... 乙... 第... 百... 九... 號... 達... 府... 縣... 脚... 氣... 病... 取... 調... 之... 目... 一... 病... 性... 一... 療... 法... 一... 病... 體... 解... 剖... 說... 此... 一... 項... 未... 除... 之... 候... ハ... 其... 時... 々... 可... 申... 出... 旨... 豫... テ... 相... 達... 置... 可... 申... 此... 旨... 相... 達... 候... 事...

○第十六類 地方病 中毒

○地方病 明治十年二月八日 內務省乙第九號達府縣

脚氣病取調ニ付入用候條左之廉々各管下公立病院之見込經驗等取調來ル十一年一月中差出候様可取計尤此節ノミニ不限今後病理療法及病死體解等新々ニ見込之論說有之候ハ、其時々可申出旨豫テ相達置可申此旨相達候事

脚氣病取調之目

- 一 病性
 - 一 療法
 - 一 病體解剖說
- 以上

地方病 中毒

○中毒通報

十一年十二月廿日
內務省乙第八十八號達府縣

各地方管内ニ於テ飲食物之中毒及藥物之誤用等ニヨリ死ヲ致ス者有之候節ハ其毒物之品名中毒之症狀並死者ノ住所姓名等詳細取調其都度當省衛生局ニ通報可致且毒物之成分判然セサル分ハ現品相添可差出此旨相達候事

○第十七類 飲食物

○屠牛取締

明治四年八月
大藏省達

一近來肉食相開候ニ付テハ屠牛渡世ノ者屠場ノ儀ハ人家懸隔ノ地ニ取設ケ病牛死牛トモ不賣鬻樣嚴重取締可申就テハ左ノ二條相守各地方官ニ於テ離形ノ鑑札製造致シ屠場取開ノ場所巨細取調ノ上相渡シ當省ニ追テ可届出事(鑑札離形略ス)
一牝牛ハ番息ノ基本ニ付總テ屠殺不致樣取締可致事
但十二三歲以上孕牛ニ難相成分不苦候事
一諸開港場ニ於テ輸出ノ節取締ノ儀ハ其地方官ニ於テ見込相立取締可致事
但見込ノ趣追テ可申出事

○斃禽獸

六年三月二日
太政官第七十六號布告

病死禽獸ヲ食料ノタメ致賣買候ハ兼テ嚴禁ニ候處天然老死或ハ尋常ノ病ニ斃候モノハ皮剝取骨肉等田園ノ培養ニ相用候儀不苦候條於各地方右辨別厚ク可致注意候事

但流行病死ノモノハ燒棄勿論ニ候事

○製氷検査

十一年九月廿五日
內務省甲第廿五號布達

近年製氷營業人不潔ノ氷ヲ製シ候者有之不都合ノ儀ニ付自今右營業ノ者ハ毎年製造ノ節并ニ翌年發賣ノ節共前以管轄廳東京府下ハ東へ伺出検査ヲ受候様可致此旨布達候事

○製茶取締

十七年三月三日
農商務省第四號達府縣

近來着色偽似ノ茶ヲ製出シ又ハ不良茶ヲ混淆シテ販賣候者有之趣右者正業者ノ妨害ト可相成ハ勿論人身ノ健康ニモ相關リ候儀ニ付各管内ニ於テ茶業ニ従事スル者ハ左ノ茶業組合準則ニ基キ組合爲相立其規約認可ノ上農商務省へ可届出此旨相達候事

茶業組合準則

第一條 茶業ニ従事スル者ハ製造者ト販賣者トヲ問ハス郡區又ハ町

村ノ區畫ニヨリ組合ヲ設置スヘシ

但シ自用茶ノミヲ製スル者ハ此限ニアラス

第二條 組合ノ名稱ハ何縣下何郡區茶業組合ト稱スヘシ

第三條 組合ハ左ノ目的ヲ以テ規約ヲ定ムヘシ

- 第一項 他物若クハ惡品ヲ混淆シ或ハ着色スル等總テ不正ノ茶
ハ製造賣買セサル事
- 第二項 乾燥法及ヒ荷造方ヲ完全ニスル事
- 第三項 製茶荷造ノ上ハ必組合ノ名稱及ヒ製造人販賣人ノ姓名
ヲ記スル事
- 第四項 各組合ハ委員ヲ設ケ組合中ノ事務ヲ擔任セシムヘシ
- 第五項 組合員ハ必ス其組合ノ證票ヲ携帯スヘシ
但證票ニハ府縣廳ノ檢印ヲ受クヘシ
- 第六項 組合委員ハ時々組合内ノ實況ヲ檢査スヘシ
- 第七項 各府縣下便宜ノ地ニ取締所一箇所ヲ設ケテ各組合ヲ統轄スヘシ
- 第八項 取締所ノ役員ハ各組合ノ委員中ヨリ互撰スヘシ
- 第九項 組合及ヒ取締所ニ關スル費用ハ各組合員ノ協議ヲ以テ之ヲ

定ムヘシ

第十條 右各條ノ外組合ニ於テ必要ト爲ス事項ハ適宜ニ其規約ヲ設
ルヲ得

○第十八類 清潔法

○道路掃除

明治五年十月二十八日
太政官第三百廿五號布告

近來道路掃除ノ儀多クハ等閑ニ相成甚以不相濟事ニ候條各地方官ニ於テ厚ク注意致シ追テ道路ノ制被相立候マテハ從前掃除請持有之道筋ハ勿論持場無之場所ハ最寄町村へ公平ニ割渡左ノ條目ノ通掃除可爲致事

第一條

一總テ掃除請持丁場ハ風雨等ノ障リ有無ニ不拘必ス三ケ月中一度ツ掃除可致事

第二條

一風雨ノ後ハ必ス其持場ヲ掃除シ溜水ハ左右溝へ導キ水溜ノ場所相

減候様可致事

第三條

一並木根返リ風折雪折等ハ追テ其慮ヨリ所分有之ト雖モ不取敢通路妨ナキ様取片付置可申事

第四條

一左右ニ溝渠無之道路ハ可成丈ケ路ノ兩縁ヲ低下ニシ雨水ノ捌方宜敷様可致事

第五條

一掃除丁場標杭往々等閑ニ致シ置候向モ有之右ハ必ス其請持丁場境ニ從是東西或ハ南北何百何十何丁何郡何村掃除丁場ト誌シ標杭可相建事

第六條

一路敷往々田畑ニ切添候ヨリ並木根サシヲ失シ之カ爲メ根返ニ及ヒ易ク以ノ外ノ事ニ候以來決シテ右等ノ所業致ス間敷事
右之通堅可相守候若等閑ニ差置ニ於テハ掛リ官員巡廻之節屹度可申付事

○牛豚類豢養

六年五月十五日
太政官第百六十三號布告

方今牛豚類ノ牧畜盛ニ行ハレ候所温暑ノ時ニ方テハ其臭氣人身ノ健康ヲ害スルノミナラズ近來獸類ノ傳染病流行往々人生ノ傷害ヲ醸シ候ニ付自今三府市街ノ區内ハ勿論各地一般人家稠密ノ場所ニテ豢養ノ儀堅シ禁止候條右區内ニ於テ從前營業ノ者ハ布令到達ノ日ヨリ三十五日以内ヲ以テ郊外便宜ノ地ニ立退豢養可致事
但シ東京府下朱引内ハ假令草野空間ノ地モ豢養不相成候尤乳汁搾

取ノタメ參養候ハ被差許候得共不潔臭穢ノ儀モ有之候ハ詮議ノ上可令取拂事

○同上 七年一月九日 大藏省第三號達

昨明治六年第百六十三號ヲ以テ公布相成候趣者專人命保護ノタメ市街等人家稠密之地ニテ參養候ヲ制限候筈ニ候條山村僻邑等ハ實地適宜ニ斟酌可致事

○便所下水芥溜 十年十二月二十八日 內務省乙第百十七號達 東京警視本署府縣

便所下水芥溜ノ構造及掃除ノ不行届ヨリ其不潔物自然飲水ニ混シ各種流行病ノ原トナルモノ不勘就中虎列刺病之病毒ハ永ク吐瀉物中ニ存シ土中ニ滲透シテ遂ニ飲水ニ混シ人身ニ入ルヲ以流傳ノ要路トス

スカ故ニ本年虎列刺病有之地方ニ於テハ冬日沍寒ノ時ニ乘シ便所下水芥溜等ハ井水近圍ニアルモノ各地ノ便宜ニ從テ修繕淨除ノ方法ヲ設ケ該毒再萌ノ豫防精々注意可致其他ノ地方モ豫テ管下人民ニ告諭シ漸次行届候様注意可致此旨相達候事

追テ本文施行ノ方法ハ當省ニ可届出且右費用ノ儀ハ本年當省乙第九十七號達臨時費目ニ不相立候條官民ノ區別ヲ立該廳限リ適宜可取計事

○淤泥並塵芥 十一年三月十四日 內務省乙第二十六號達 東京警視本署府縣

昨年十二月乙第百十七號ヲ以テ下水便所芥溜掃除ノ儀相達候處下水ヲ浚ヘタル淤泥并塵芥ヲ市街ノ傍ニ堆積シ及市街ノ道路修繕ニ供シ候テハ却テ危害ヲ醸シ候條可成市外人家遠隔ノ地ニ搬出候様措置可

諸道路並脇往還並木ノ儀ハ風雨寒暑ノ節行客ヲ防護スルヲ以テ猥ニ
 不可伐取候ニ付自今伐木願出候節ハ實況篤ト遂検査田畑ノ障礙ニ相
 三府ヲ始人民輻輳ノ地ニシテ古來勝區名人ノ舊跡等は迄群集遊觀ノ
 場所東京ニ於テハ金龍山淺草寺東叡山寛永寺境内ノ類京都ニ於テハ
 從前高外除地ニ屬セル分ハ永ク萬人偕樂ノ地トシテ公園ト可被相定
 ニ付府縣ニ於テ右地所ヲ擇ヒ其景况巨細取調圖面相添ヘ大藏省ヘ可
 伺出事

○第二十類 公園 路傍並木

○公園撰定 明治六年一月十五日 太政官第十六號布告

○路傍並木 六年五月六日 太政官第四百四十六號達府縣
 諸道路並脇往還並木ノ儀ハ風雨寒暑ノ節行客ヲ防護スルヲ以テ猥ニ
 不可伐取候ニ付自今伐木願出候節ハ實況篤ト遂検査田畑ノ障礙ニ相

公園 路傍並木

三百八十七

成分ハ大藏省ニ申立許可以上所分可致尤障碍ニ相成候下枝伐透シ或
ハ立枯根倒レ風折等ノ損木有之候節ハ村々出願次第遂検査府縣限リ
伐木差許木品入札拂下ノ上代金同省ニ上納致シ跡地苗木植付等ノ儀
ハ従前仕來ノ通相心得難決儀モ有之候ハ、同省ニ伺出事

○同上

七年八月十五日
内務省乙第五十二號達府縣

道路并木ノ儀ハ昨明治六年太政官第四百四十六號公布ノ趣モ有之候處
旨趣一般ニ徹底不致哉往々其根ヲ堀リ其皮ヲ剝キ其幹ヲ削リ其心ヲ燃
シ或ハ松脂ヲ採テ我生業ヲ營候者有之夫カタクニ根倒レ風折レ等出來
趣ニ相聞右并木ハ兼テ相達候通風雨寒暑ノ節行客ヲ保護致シ候儀ニ
付人民相互ニ是ヲ培養可致等ノ處却テ右等ノ所爲ニ及候ハ不都合ノ
至ニ候條厚ク人民ニ説諭ニ加ヘ區區兵長ニ於テ精々取締方注意爲致今後心得違

右等ノ所業イタシ候者有之候ハ、嚴密ニ探索及ヒ相當ノ處分取計可
申此旨相達候事

○同上

七年九月二十八日
内務省乙第六十號達府縣

諸街道並脇往還並木保護ノ儀ハ昨六年第四百四十六號公布且今年當省
乙第五十二號ヲ以テ相達置候次第モ候處古來並木有之箇所モ追々枯
木根倒レ等ニテ間斷イタシ並木ノ無之箇所モ不少右等ノ場所ハ植足
ノ積リニ相心得木數入費詳細取調尤是迄並木無之場所モ追々植付候
積見込相立可伺出此旨相達候事

差置無咎ノ窮民ハ自今各地ノ遠近ニ於テ五十五日以内ノ分左ノ規則ニ
照シ取計置委曲内務省ニ可伺出此旨相達候事

恤救規則

- 一 極貧ノ者獨身ニテ癡疾ニ罹リ産業營ム能ハサル者ニハ一ケ年米一石八斗ヲ積テ以テ給與スヘシ
- 但 獨身ニテ非スト雖モ餘ノ家人七十一年以上十五年以下ニテ其身癡疾ニ罹リ窮迫ス者ハ本文ニ準シ給與スヘシ
- 一 同獨身ニテ七十一年以上ノ者重病或不老衰ニテ産業營ム能ハサル者ニハ一ケ年米一石八斗ノ積ヲ以テ給與スヘシ
- 但 獨身ニテ非スト雖モ餘ノ家人七十一年以上十五年以下ニテ其身重病或不老衰シテ窮迫ス者ハ本文ニ準シ給與スヘシ
- 一 同獨身ニテ疾病ニ罹リ産業營ム能ハサル者ニハ一日男ハ三合女

ハ二合ノ割ヲ以給與スヘシ

但 獨身ニテ非スト雖モ餘ノ家人七十一年以上十五年以下ニテ其身病

ニ罹リ窮迫ス者ハ本文ニ準シ給與スヘシ

一 同獨身ニテ廿三年以下ノ者ニテ一ケ年米七斗ヲ積テ以給與スヘシ

但 獨身ニテ非スト雖モ餘ノ家人七十一年以上十五年以下ニテ其身窮

迫ス者ハ本文ニ準シ給與スヘシ

一 敷助米ハ該地前明ノ下米相場ヲ以石代下ケ渡ス候事

○同上申請

八年七月三日内務省乙第八十五號達府縣

窮民恤救ノ儀ニ付テハ昨七年第百六十二號ヲ以御達シ趣モ有之候處
爾後右等ノ者共救助申請ノ砌左ノ箇條ニ照シ篤ニ調査ノ上可伺出
此旨心得トシテ相達候事

第一條

一 恤救規則ニヨル可キモノハ獨身老幼癡疾疾病等ニテ何等ノ業モ爲
 ス能ハス事實赤貧ニシテ曾テ他ニ保育スル者モ無之全ク無告ノ窮
 民而已ニ限ルヘシ然ルニ唯年齡癡疾等ノ名義ニヨリ救助伺出ツル
 等ノ儀コレアリテハ恤救規則ノ趣旨ニモ乖戾可致ニ付假令七十年
 以上又ハ癡疾ノ者タリテ其業ニヨリテハ生産ノ道可相立者ナシト
 セサレハ篤ト現場ノ實況ヲ査定シ眞ニ不得已者而已具狀致スヘシ

第二條
 一同上ニヨリ是迄其市村内或ハ隣保ノ情誼ヲ互ニ協救仕來ル如キ
 ハ別段官ノ給與ヲ乞ハサルヲ以本旨トスヘシ

第三條

一同上ニヨリ互ニ協救スルト雖若シ其手當不足ニシテ其内幾分ヲ官

ヨリ仰カサレハ補助スル能ハサル等ノ如キハ其幾分給助ノ次第及

ヒ石數金員ニ至ル迄詳悉記載申出シ

第四條

一同上ニヨリ十三年以上七十年以下ノ者疾病中救助米賜ルニ雖全快

不期ヲ篤ト調査シ荏苒支給等無之様注意イテスヘシ

第五條

一同上ニヨリ疾病或ハ病者トノ記載申請ノ向モ有之候得共爾後左

ノ離形ニ準シ詳悉記載別紙ニ製シ其申請ヲ受領スルニ付

但規則脇書ニコレアル餘ノ家人アテハ本文離形ニ記載スル本人

名前ノ左傍ニ委詳書記スルニシテ

第六條

一同上ニヨリ五十日以内給與シ申請ノ節 何月幾日ヨリ 何日分ト記載

救 恤

一 伺出へシ...

第七條

一同上ヨリ伺濟之上其石割ヲ以給與セシムルハ勿論ナレト譬ハ一ケ年六石八斗ヲ目途ニ立テ其以内ヲ以足トスルカ如キハ其數量實地至當ニ斟酌シ適宜ノ處分不苦候間其旨精細具狀イタスヘシ...

用紙美濃

恤救名簿

某縣府

某府下何大區何小區 (括弧内ハ朱書)

某國某郡某町

農或ハ誰亡長男女歟

工(又ハ元何藩士族亡其父母兄弟姊妹ノ類)

商(當時平民歟其外厄介歟)

誰

何歳

一 廢疾

但生來篤廢疾ニテ其名稱及ビ年月且親戚或ハ市村内隣保等ノ情誼ヨリ助力ヲ受テシ處右不行届ノ次第又ハ警六跛躄盲目ノ類ニテ

救恤

手業以生計營ニ來リシカ終ニ爲ス能ハズ去リ迎他ニ保養スヘ
其者無之云々等其事實詳悉記載スヘシ何年何月ヨリ何ノタメ同
斷事故同斷

肩書右ニ倣フ

一疾病

誰

何歳

但何年何月ヨリ何症ニ罹リ前同斷

同斷

一幼弱

誰

何歳

但何年何月ヨリ父母親戚等ニ離別ノ事故等前同斷

同斷

一老衰

誰

但前ニ倣フ
右ノ通有之候也
何年何月日
府長官名印

○救助米渡方

八年四月廿九日
大藏省乙第六十三號達府縣

昨七年十二月中第百六十二號公布恤救米及棄兒養育米等都テ石代下
渡方ノ儀各廳ニ於テ本人共ハ三ヶ月分ヲ取東ネ其初月ニ后チノ兩
月ヲ括シ渡方可取計且疾病等ニテ日當給米ノ分ハ凡一ヶ月分ヲ其月
初メニ繰上ケ相渡候儀ハ不苦候條概費ヲ以支給シ最本年四月ヨリハ
額外常費ヲ以テ可仕拂事

救恤

但本文三月月分取東京相渡候節ハ總テ渡前月ノ下米相場ヲ以テ石
代給與可致候且本人病死ノ節ハ渡過相成候分返納不及候事

○同上 九年三月二十四日 大藏省乙第三十二號達府縣

昨八年四月中大藏省乙第六十三號ヲ以恤救米及口棄兒養育米等渡前
月ノ平均相場ヲ以石代給與ノ旨相達置候處地方ノ都合ニ寄實際交付
ノ節迄ニ前月相場調成難相成事實差問候向ハ渡前々月ノ下米平均相
場相用不苦候條豫テ大藏省ハ届濟可致施行此旨相達候事

○同上手續 九年四月二十一日 內務省乙第四十九號達府縣

明治七年第百六十二號ヲ以恤救規則御頒布ニ付五十日以兩分規則
ニ照案取計置委曲當省ニ可伺出旨御達相成候處自今例規ニ適當ノ分

ハ別段不及伺施行濟ヲ以恤救ノ事故給與ノ起日米額金員又ハ全癒死
沒等ニ因リ救助差止ノ期日ヲ詳記シ三ヶ月分取束テ金額受取方可申
出尤明治八年當省乙第八十五號達之通相心得不相當無之様可致注意
此旨相達候事

○士族救助 十一年十二月二十日 內務省乙第八十七號達府縣

從來有祿士族之儀ハ平民同一之救助不相成規ニ候處先般第二十五
號ヲ以テ金祿公債證書入質入賣買不苦旨公達相成候ニ付テハ向後
士族平民ヲ論セズ鰥寡孤獨癡疾等之者ハ明治七年第百六十二號同八
年第百二十二號公達ニ照準夫々救助施行候儀ト可相心得此旨相達候
事

○救恤届方改正 十五年十一月十七日 內務省乙第六十三號達府縣

數ヲ記スヘシ
救助米高及ヒ米代金ノ目ハ該半年中被救助人ニ支給シタル總テノ金額ト之レニ當タル米額トヲ記スヘシ

○三子養育料 六年三月三日 太政官第七十九號布告

三子出産ノ者其家困窮ニテ孳養行届兼候向ハ以來養育料トシテ一時金五圓給與致シ候間地方官ニ於テ速ニ施行致シ追テ請取方大藏省へ可申出候事

○棄兒養育料 四年六月二十日 太政官布告府藩縣

從來棄兒教育ノ儀所預ノ分ハ養育米被下貰受人有之分ハ不被下候處自今預リ貰受ニ不拘棄兒當歲ヨリ十五歲迄年々米七斗宛被下候間實意養育可致事

○養育年齡 六年四月二十五日 太政官第三百三十八號布告

棄兒養育米ノ儀辛未六月中相達候通十五歲迄年々米七斗宛下渡候處自今滿十三年ヲ限リ被下候條生年月日見定ノ儀ハ其所戶長等立合身体骨格等篤ト検査シ本年第三十六號布告ニ照シ年齡相定候様可致事

○養育米渡方 九年六月十七日 內務省乙第七十五號達府縣

年額月額有之御手當金渡方ノ儀ニ付テハ明治七年(一月)第十五號公達ノ趣モ有之候處棄兒養育米ノ儀ハ來ル七月一日ヨリ至月未滿端日數ノ分ハ日割ヲ以支給可致此旨相達候事
但病死等ノ節ハ渡過相成候分ハ明治八年(四月)兩省乙第六十三號達但書ノ通可相心得事

三百六十號
布告ハ自今
年計算之
儀ハ幾年
月ト可相
數云々

○同上 十年五月十四日 內務省乙第五十二號達府縣

棄兒養育致候寄留人へ養育米渡方ノ儀自今寄留中ハ其寄留地ノ管轄
應ヨリ可下渡此旨相達候事

○棄兒増減届方 十六年五月二十四日 內務省乙第二十三號達府縣

棄兒増減届方ノ儀ニ付テハ追々相達置候儀 明治四年八月二十六日大
藏省達明治九年當省乙第
百十モ有之候處自今別紙書式ニ照準シ每年前半年ハ八月後半
二月限り有無トモ可届出此旨相達候事
但十五年後半半年ハ既ニ期月經過致シ候へ共猶調査ノ都合モ有之
付右後半半年ヨリ本文ノ通相心得來ル八月前半分ト同時ニ可差出事

(用紙美濃判野格適宜タルヘシ)

明治何年前(後)半年管内棄兒表

府縣名

郡	何國		區		何國		區郡	別費														
	官費		私費		官費				私費													
	増	減	増	減	増	減			増	減												
	現員	死亡	現員	死亡	現員	死亡	現員	死亡	増減	未滿一月	一月以上三月未満	三月以上六月未満	六月以上九月未満	九月以上一年以上	一年以上二年未満	二年以上三年未満	三年以上四年未満	四年以上五年未満	五年以上六年未満	六年以上	合計	
	格上ノ	雜	格上ノ	雜	格上ノ	雜	格上ノ	雜	男	女	男	女	男	女	男	女	男	女	男	女	男	女

救恤

ニ充テ或ハ別ニ救助ノ法ヲ設ケ支出スルモノヲ云養育所ノ欄内收
入ハ慈善者ノ捐金物品其他渾テ收入ニ係ルモノヲ云支出ハ渾テ仕
拂ノ金額ヲ云但公費ヨリ養育所ノ費金ニ充タル金額ハ表尾ニ其養
育所名及金額ヲ附記ス可シ

○第二十二類 行旅死亡

沿革略記

行旅死亡人 明治四年六月行旅病者取扱規則ヲ定ム(太)○十五年九
月同上規則ヲ廢シ更ニ行旅死亡人取扱規則ヲ定ム(太)

○行旅死亡人取扱規則

明治十五年九月三十日
太政官第四十九號布告

行旅死亡人取扱規則左ノ通制定ス

行旅死亡人取扱規則

第一條 凡引取人ナキ行旅死亡人アルトキ所在戸長ハ之ヲ最寄墓地
ニ假埋葬スヘシ其倒死變死等ニ係ル者ハ警察官ノ檢視ヲ受クヘシ
第二條 死亡人ノ本籍氏名詳ナルキ戸長ハ死亡ノ狀況并ニ埋葬其他
死亡人ニ屬スル費用ノ計算書ヲ本籍戸長ヘ通報スヘシ本籍戸長ハ

之ヲ其家ニ通示シ費用ノ辨償ヲ要スルモハ三十日限り差出サシメ
埋葬地戸長ニ送付スヘシ若シ其家赤貧ニシテ辨償シ能ハサルモハ
其本籍地方税ヲ以テ之ヲ支辨スヘシ

第三條 死亡人ノ本籍氏名詳ナラサルモ戸長ハ其相貌景狀附屬シタ
ル物品場所年月日等ヲ詳記シ三十日間最寄揭示場へ揭示シ且兩度
以上新聞紙ヲ以テ公告スヘシ公告ノ日ヨリ九十日ヲ過キ仍ホ本籍詳
ナラサルモハ該費用ハ地方税ヲ以テ支辨スヘシ

第四條 死亡人所持ノ金錢ハ埋葬其他死亡人ニ屬スル費用ニ供スヘ
シ又所持ノ物品ハ前條ノ期限ヲ過キ仍ホ本籍詳ナラサルモハ之ヲ
公賣シ同上ノ費用ニ充ツヘシ

但本籍氏名詳ナル者其家赤貧ニシテ費用ヲ辨償スルヲ能ハサル
モハ直ニ其物品ヲ公賣スルモ妨ケナシ

第五條 死亡人ノ遺財前條之費用ニ充テ餘贏アルモハ之ヲ本籍へ送
付スヘシ其本籍氏名詳ナラサルモノハ之ヲ五ヶ年間戸長役場ニ保
管シ仍ホ本籍氏名詳ナラサルニ於テハ地方税雜收入ニ組入ルヘシ
右奉 勅旨布告候事

○同上申報表式 十五年十一月十七日
内務省乙第六十一號達府縣

今般第四十九號布告ヲ以テ行旅死亡人取扱規則被定候ニ付テハ明治
十年五月當省乙第五十號達ヲ廢シ表式別紙ノ通相定候條右ニ照準半年
分宛取纏メ毎年八月限り進達可致尤モ届出ヘキ事項無之向ハ其旨同
期限迄ニ可申出此旨相達候事

但當半季分ノ儀ハ第四十九號布告前後ヲ以テ區分ナ立テ以前ノ分
ハ最前表式ニ依リ以後ノ分ハ本達表式ニ依リ各表進達可致儀ト心

得ヘシ

明治 年前(後)半年行旅死亡人埋葬表

郡 區	死 狀	本 籍 不 詳 者		有 籍 者		計	雜 收 入 ニ 組 入 タル 遺 金
		男	女	男	女		
何 郡	病 死						
何 郡	變 死						
何 郡	病 死						
何 郡	變 死						
何 區	病 死						
何 區	變 死						
何 郡	病 死						
何 郡	變 死						
何 郡	病 死						
何 郡	變 死						

前年比較	合 計		病 死	變 死
	減	增		

備考

凡例

- 一 前年比較上著シキ差アルモノハ其原由ヲ詳細備考ニ記スヘシ
- 一 行旅死亡人取扱規則第三條ニ掲クル公告後九十日ノ期限前後兩半

行旅死亡

家元赤貧ニシテ地方稅支辨ノ金額及其人員

一季ニ跨カルモノハ九十日ノ終リタル季節ノ表ニ掲クヘシト雖モ公
 告中ノ人員ハ男女ヲ區分シ前季ノ表中備考ノ目ヘ其員數ヲ記スヘ
 シ
 一費金ノ目ヘハ規則第三條ニ依リ地方税ヨリ支辨シタル金額ヲ掲ク
 一
 一家元赤貧地方税支辨云々ノ目ヘハ規則第二條ニ依リ支辨ヲナシタ
 ル地方ノ表ニ掲ルモノトス

○第二十三類 解剖

○死體解剖

明治九年七月二十九日
内務省達三府

病死體解剖ノ儀ハ醫術進步ノ爲メ緊要ノ事柄ニ付雙方熟談ノ上ハ區
 戸長或ハ醫務取締ヘ届置患部ノ剖觀不苦候條此旨相達候事

○變死屍解剖

十年二月二十一日
太政官第二十二號布告

變死ニ係ル屍ヲ警察官吏検査スル時ニ於テ解剖ヲ行ハサレハ其致命
 ノ原由ヲ確知シ難キ旨醫師申立ル時ハ檢事檢事派出ナキ地ノ許可ヲ
 受ケ其部分ヲ解剖検査セシムルヲ得

○第二十四類 埋葬火葬

沿革略記

明治五年六月自葬ヲ禁ス(太)○同年八月私有耕地ノ畔際へ擅ニ遺骸ヲ埋葬スルヲ禁ス(藏)○六年七月火葬ヲ禁ス(太)○同年十月公許ヲ經ズシテ墓地ヲ新設スルヲ禁ス(太)○八年五月火葬ノ禁ヲ解ク(太)○同年六月燒場取扱方心得書ヲ定ム(内)○十七年十月墓地及埋葬取締規則ヲ定ム(太)○同年同月上規則違犯者ノ處分ヲ定ム(太)

○禁自葬

明治五年六月廿八日
太政官第百九十二號布告

近來自葬取行候者モ有之哉ニ相聞候處向後不相成候條葬儀ハ神官僧侶ノ内へ可相頼候事

○墓地外埋葬

五年八月晦日
大藏省第百十八號達

人民所持ノ耕地畔際へ擅ニ遺骸ヲ埋葬致シ候者有之趣以ノ外ノ事ニ

埋葬火葬

候自今可爲嚴禁事

○墓地定設

六年十月廿三日
太政官第三百五十五號達

從來猥ニ墓地ヲ設ケ候儀ハ不相成候處今般私有地ノ證券相渡候上ハ
心得違ノ者モ難計ニ付耕地宅地ハ勿論林藪タリ共許可ヲ得スシテ新
ニ墓地ヲ設ケ或ハ區域ヲ取廣ケ候儀可合禁止就テハ忽墓地差支候郷
村モ可有之候條管下一般諸寺院境内ヲ始其他永久墓地ニ定ムヘキ場
所取調圖面ヲ副ヘ大藏省ヘ可伺出此旨相達候事
但即今墓地差支候場所ハ相當ノ處分致シ置本文ノ通至急取調可申
尤管下總体一時取調出來兼候ハ、差向墓地差支候郷村ヨリ取掛リ
逐次同省ヘ可伺出事

○神葬地

五年九月十四日
教部省第十七號達

神官葬儀ニ關係之儀先第九十三號公布相成候ニ付テハ神葬地之儀
神官ヨリ願出候ハ、適宜相應之地所相撰可伺出候事
但寺院内ヘ神葬致度者ハ示談ノ上聊無差支様管内寺院ヘ兼テ可相
達事

○共葬地除稅

十三年十一月十日
大藏省乙第三十七號達 府縣

耕宅地ニ非ラサル民有地ヲ共葬墓地ニ撰定候分地租蠲除ノ儀自今委
任候條事由ヲ具シ其時々可届出此旨相達候事

○同上

十六年五月八日
大藏省第二十三號達 府縣

埋葬火葬

○墓地及埋葬取締規則

十七年十月四日
太政官第廿五號布達

墓地及埋葬取締規則左ノ通相定ム

墓地及埋葬取締規則

第一條 墓地及火葬場ハ管轄廳ヨリ許可シタル區域ニ限ルモノトス

第二條 墓地及火葬場ハ總テ所轄警察署ノ取締ヲ受クヘキモノトス

第三條 死體ハ死後二十四時間ヲ經過スルニ非サレハ埋葬又ハ火葬
ヲナスコトヲ得

但別段ノ規則アルモノハ此限ニアラス

第四條 區長若クハ戶長ノ認許證ヲ得ルニ非サレハ埋葬又ハ火葬ヲ
ナスコトヲ得ス

但改葬ヲナサントスル者ハ所轄警察署ノ許可ヲ受クヘシ

第五條 墓地及火葬場ノ管理者ハ區長若クハ戶長ノ認許證ヲ得タル

者ニ非サレハ埋葬又ハ火葬ヲナサシムヘカラス又警察署ノ許可證

ヲ得タル者ニ非サレハ改葬ヲナサシムヘカラス

第六條 葬儀ハ寺堂若クハ家屋構内又ハ墓地若クハ火葬場ニ於テ行フヘシ

第七條 凡碑表ヲ建設セント欲スル者ハ所轄警察署ノ許可ヲ受クヘシ

シ其許可ヲ得スシテ建設シタルモノハ之ヲ取除ケシムヘシ

但墓地外ニ建設スルモノ亦之ニ準ス

第八條 此規則ヲ施行スル方法細則ハ警視總監府知事縣令ニ於テ便

宜取設ケ内務卿ニ届ケ出ヘシ

右布達候事

○同上違背之處分

十七年十月四日
太政官第拾貳號達警視廳府縣

埋葬火葬

今般第貳拾五號ヲ以テ墓地及埋葬取締規則布達候ニ付此規則ニ違背スルモノハ違警罪ノ刑ヲ以テ處分スヘシ此旨相達候事

○同上細則ノ標準

十七年十一月十八日
内務省乙第四十號達府縣

本年第二十五號布達第八條ニ記載セル方法細目ハ左ノ條件ヲ標準トスヘシ此旨相達候事

第一條 墓地ハ従前許可セラレタル者ニ限ル

但已ムコトヲ得サル事情アリテ之ヲ取廣メ又ハ新設スル場合ニ於テハ地方廳ニ願出ヘシ

第二條 墓地ヲ新設スルハ國道縣道鐵道大川ニ沿ハス人家ヲ隔ルコト凡ソ六十間以上ニシテ土地高燥飲用水ニ障ナキ地ヲ撰ムヘシ

第三條 墓地ハ種族宗旨ヲ別タス其町村ニ本籍ヲ有シ若クハ其町村

ニ於テ死シタルモノハ何人ニテモ之ニ葬ルコトヲ得其従前別段ノ習慣アルモノハ此限ニアラス

但死刑ニ處セラレタル者ハ墓地ノ一隅ヲ區劃シテ其内ニ埋葬スルモノトス

第四條 墓地ノ周圍ト墓地ト非サル地ニハ樹木ヲ栽ユヘシ墓地ノ内ニハ一丈以上ノ樹木塀牆ヲ存スヘカラサルモノトス

但従前ヨリ現存スル者ハ此限ニアラス

第五條 墓地ハ清潔ヲ旨トシ掃除及修繕ヲ怠ルヘカラス

第六條 火葬場ハ人家及人民輻湊ノ地ヲ隔ル凡ソ百二十間以上ニシテ風上ニ位セサル地ヲ撰ヒ火爐烟筒ヲ備ヘ臭烟ヲ防クノ裝置ヲナシ且周圍ニ塀牆ヲ設クヘシ

但山林原野等ニシテ人家ヲ隔タル場所ナルトキハ格別ナリトス

第七條 火葬ハ成ルヘク日没後之ヲ行フヘシ

第八條 擴穴ノ深サハ六尺以上タルヘシ若シ土地ニヨリ六尺ニ至リ難キモノ及ヒ火葬ノ遺骨ヲ埋藏スルモノハ格別ナリトス

第九條 墓地火葬場ニハ必ス管理者ヲ置キ其姓名ハ區役所又ハ戶長役場ニ届置クヘシ

第十條 死者ノ姓名族籍官位勳爵法號及生死ノ年月日建立者ノ姓名ヲ記スルニ止リ誌銘傳贊等ノ碑文ヲ刻セサル墓標ハ所轄警察署ノ許可ヲ受ルノ限ニ非ス

第十一條 死屍ヲ埋葬又ハ火葬セント欲スル者ハ主治醫ノ死亡届書ヲ添ヘテ區長又ハ戶長ノ認許證ヲ乞フヘシ醫師ノ治療ヲ受クルノ猶豫ナクシテ死亡シタルモノヲ埋葬又ハ火葬セント欲スルモハ醫師ノ檢案ヲ差出シ區長又ハ戶長ノ認許證ヲ乞フヘシ妊娠四ヶ月以

上ノ死胎ニ係ルトキハ醫師若クハ産婆ノ死産證ヲ差出シ區長又ハ戶長ノ認許證ヲ乞フヘシ

變死ニ係ルモハ立會醫師ノ檢案書ニ檢視官ノ檢印ヲ乞ヒテ差出スヘシ

囚徒ノ死屍ヲ引取埋葬又ハ火葬セント欲スルモノハ獄醫ノ死亡證書寫ニ司獄官ノ檢印ヲ乞ヒテ差出スヘシ

第十二條 區戶長ハ前條ノ届書證書ヲ領收スルニアラサレハ埋火葬ノ認許證ヲ與フヘカラス

第十三條 管理者ハ葬主ヨリ領收シタル區戶長ノ認許證ヲ編纂シ毎三ヶ月所轄警察署ノ檢閲ヲ受ケテ之ヲ區役所又ハ戶長役場ヘ差出スヘシ

第十四條 管理者ハ墓地ノ繪圖及墓籍ヲ調製シ置クヘシ

第十五條 此標準ニ據リ難キモノハ其事情ヲ具シ伺出ヘシ

○第二十五類 禁厭祈禳

○禁厭祈禳

明治七年六月 教部省第二十二號達府縣

別紙乙第三十三號ノ通神道諸宗管長へ相達候條向後禁厭祈禳ヲ以醫藥等差止メ政治ノ妨害ト相成候様ノ所業致候者有之候ハ、於地方官取締可致此旨相達候事

○同上

七年六月 教部省乙第三十三號達神佛諸宗管長

禁厭祈禳等ノ儀ハ神道諸宗共人民ノ請求ニ應シ從來ノ傳法執行候ハ元ヨリ不苦筋候處間ニハ之レカ爲メ醫療ヲ妨ケ湯藥ヲ止メ候向モ有之哉ニ相聞以ノ外ノ事ニ候抑教導職タルモノ右等貴重ノ人命ニ關シ衆庶ノ方向ヲモ誤ラセ候様ノ所業有之候テハ朝旨ニ乖戾シ政治ノ障

碍上相成甚以不都合ノ次第ニ候條向後心得違ノ者無之様屹度取締可致此旨相達候事

○同上 十五年七月十日 内務省乙第四十二號達府縣(沖繩縣除之)

別紙戊第三號之通神道副總裁神佛各管長へ相達候條今後違背之輩有之候半ハ直ニ差止置委詳當省へ具狀可致此旨相達候事

○同上 十五年七月十日 内務省戊第三號達神道副總裁神佛各管長

禁厭祈禳ノ儀ニ付七年六月(敎部省乙第三十三號達之趣有之候處病者治療ノ際之カ爲メ投藥ノ時機ヲ誤リ候儀モ有之哉ニ相聞不都合候條今後信者ヨリ請求候節ハ先服藥之有無ヲ證明セシメ果メ醫師診斷治療中ノ者ニ限リ其望ミニ應シ不若候條其旨屹度可相心得此段相達候事

○第二十六類 獸畜衛生 獸疫

沿革略記

明治十四年二月獸醫取締及獸畜衛生事務ハ勸農局ニ於テ取扱ハシム尋テ同年四月農商務設置ニ付右ニ關スル事務ハ凡テ該省ノ管理ニ歸シ農務局ニ屬ス

○疫牛處分假條例 明治九年二月廿九日 内務省乙第廿號達府縣

傳染牛疫豫防ノ儀去明治四辛未年六月七日太政官公布ノ趣モ有之候處近年内地ニ流行シ既ニ明治六年ヨリ七年ニ至ル迄牛疫ニ罹リ斃ルモノ全國四萬二千餘頭ニ及ヒ農業ヲ妨碍シ牧畜ノ進路ヲ遮斷スル等巨害枚擧スルニ暇アラズ元來右傳染牛疫ノ儀ハ歐洲諸邦ニ於テ屢流行シ慘毒無量結局難治ノ症ニシテ甚シキハ殆ト一國ノ健牛ヲ蕩盡スルニ立至候儀モ往々有之候處未彼地ニ於テモ治療ノ方法不相立到底

之ヲ左右スルモ徒費徒勞ニ屬シ還テ人手ヨリ他ニ傳ルノ實害アルニ付速ニ患牛ヲ撲殺シ傳染ノ原根ヲ斷チ健牛ヲ豫防スルヲ以テ古今良醫ノ定論トスル處ニ付右牛疫ノ徵候有之節ハ斷然牛主共ニ於テ撲殺スルハ當然ノ事ニ候得共一時姑息ノ情ヨリシテ因循時機ヲ失ヒ終ニ疫毒蔓延候テハ不容易儀ニ付特別ノ詮議ヲ以テ賠償撲殺法取設候條別紙疫牛處分假條例ニ照準シ以來各府縣ニ於テ精密其徵候ヲ探偵シ牛疫ノ疑アラハ牛價ヲ其主ニ償與シ速カニ之ヲ撲殺シ疫毒ノ源根ヲ滅却候様取計可申尤照會ノ爲メ牛病新書并疫牛容體書下渡候條篤ト照準夫々處分方厚注意尙管内人民ヘモ告諭可致此旨相達候事

疫牛處分假條例

第一條 人民飼立ノ牛疾病アルキハ其牛主ニ於テハ兼テ管轄廳ヨリ告示スル所ノ醫ニ請テ診察セシメ若シ牛疫ノ徵候アラハ直ニ之ヲ

區戸長ニ届出區戸長ヨリハ速ニ其旨管轄廳ヘ届出ツヘシ

但醫員懸隔ノ地等ニ於テ之ヲ迎フルノ際既ニ牛疫ノ徵候アルキハ直ニ區戸長ニ届出ツヘシ

第二條 管轄廳ニ於テハ區戸長ヨリノ具狀ニヨリ速ニ官員ヲ派出セシメ検査ノ上疑アルモノハ病ノ輕重ヲ不問直ニ之ヲ撲殺シ其他ハ專ラ豫防法ヲ行フヘシ

第三條 牛疫感染ノ牛ヲ撲殺スルキハ相當ノ代價ヲ其主ニ下渡スヘシ故ニ所有主ニ於テ之ヲ拒ムヘカラス

但牛價ハ其品位ニ依リ相當支給スヘシト雖モ必一頭ニ付金三十圓ヲ超ユヘカラス

第四條 牛疫發見セハ直ニ管内ニ布達シ及勸業寮並接近ノ地方廳ヘモ之ヲ通知スヘシ

九年五月十日
但書ヲ改正ス

第五條 牛疫發見シタルキハ其場所ヨリ凡方二里以内ノ地ヲ限リ直ニ道筋ニ標札ヲ建テ病牛ハ勿論健牛ト雖モ右限外ニ出ルヲ禁シ又他ヨリ限内ニ入ルヲ禁スヘシ假令病根全ク滅却ノ後タリトモ尙三ヶ月ヲ經サレハ其出入ヲ許スヘカラス尤四方十里以内畜牛無之場へ往復或ハ移轉スルハ此限ニアラス

但標札文面及寸方等ハ其地方ノ適宜ニ任スヘシ尤右費用ハ府縣稅ノ内ヨリ支出スヘシ

第六條 牛疫起發ノ地へハ直ニ巡查ヲ派出シ該病ニ係ル諸般ノ取締ヲ爲サシムヘシ

第七條 牛病新書及ヒ牛容體書一府縣ニ付廿部宛下渡スヘキニ付各管内適宜ノ地ニ於テ相當ノ醫生ヲ撰ミ右書類ヲ下渡シ豫メ講習セシメ牛病ノ診斷ヲナサシムヘシ且該醫ノ住所姓名ハ管内へ告示ス

九年五月十日
但書ヲ改正ス

九年五月十日
但書ヲ改正ス

但醫員ノ手當ハ一ヶ月金十五圓以内ヲ以テ勤日數ニ應シ旅費ハ定則日當表五等府縣管内旅費ヲ支給スヘシ

第八條 牛主へ償付スル金額ハ伺ニ不及豫備金ノ内ヲ以テ速ニ施行シ醫員ノ診斷書及牛主姓名頭數年齡金額等詳細取調書相添其時々當省へ届出シ

但金員受方ノ儀ハ三ヶ月分取束テ大藏省へ申出ヘシ

第九條 疫病ニ斃レ或ハ撲殺シタル牛ノ遺骸ハ辛未年ノ公布ニ照準シ燒棄スルハ勿論ナリト雖モ其地方ノ便適ニヨリ一丈二尺ノ地下ニ埋没スルモ妨ナシトス

但撲殺燒棄埋没等ノ費用ハ所有主ノ自費タルヘシ

第十條 第五條中健牛ノ他ヨリ限内ニ入ルヲ禁スト雖モ各開港場等

外國人在留ノ地ニ於テ目下食料ニ欠乏スルカ如キハ嚴重検査ノ上屠牛ニ限リ此例ニ非ラス

第十一條 隣府縣接比ノ村落ヨリ牛疫發起スルキハ該廳ト協議シ管轄ノ内外ニ關セズ限内ヲ定ムヘシ

茲ニ紀元千八百六十五年英國ニ於テ牛疫流行ノ際同國家畜醫ノ中最卓越ナル博士シモンヅ氏ヲシテ書セシムル所ノ左ノ説ヲ以テ議員之ヲ公論トセシナリ

牛大ニ沈鬱シテ活潑ナラス食ヲ反芻スルヲ止メ頻リニ戰慄シ行歩蹣跚タリ寒甚シ呼吸促迫シテ頭ヲ低レ眼球紅色ヲ潮シテ涕液ヲ流セリ鼻孔ヨリ粘液ヲ生シ内脣及上顎ニ於テ生色ナルモノヲ碁布シテ且下痢アリ

ポーランド國ノ學士セーマン氏ノ説左ノ如シ

牛ノ食物缺乏反芻ヲ止メ鬱悶シテ口中並小牙ヨリ粘液ヲ生シ且小瘡ヲ發シ臭氣ヲ放テテ爾餘眼鼻ヨリ粘液ヲ泄シ次テ臭氣アル下痢ヲ下シ咳嗽シ漸次衰弱シテ偶齟齬シテ頭ヲ一方ニ屈メテ斃死ス博士レーヤド氏カ疫病傳染ノ性ニツイテ著ス所ノ書中ニ述ヘタル左ノ説ハ千七百五十七年ニ公告セリ

此傳染疫ノ初徴ハ食欲減少シ頭ヲ伸シ嚙下スルニ困難耳ニ痒ヲ覺ユル如ク搖シテ又垂レリ眼暗濁ナリ怠慢ニシテ運動ヲ好マス爾後全ク食欲ヲ絶ス眼鼻ヨリ膿様ノ液ヲ泄シ常ニ下痢シ上顎及口槍ニ於テ結膿シ多ク夕時ニ在テ呻吟シテ横臥セリ
因テ今茲ニ當牧羊場第一區ノ兩國沖ニ於テ斃牛ノ徵候如何アリシヲ陳スヘシ

牛ノ食欲缺乏シ反芻ヲ止メ頭及耳ヲ垂レ間歇厥冷戰慄シ下痢ヲ生

シ咳嗽シ呼吸促進ス眼鼻ヨリ粘液ヲ泄シ初メ眼ヨリ出テタル液ハ全ク稀薄ナレド病長スルニ及テ次第ニ稠厚トナリ遂ニ膿狀ニ變セリ眼球赤色ヲ潮シ鼻孔ヨリ粘液ヲ生シ臭氣ヲ放チ苦臭アル大便ヲ下ス頻リニ嚙齧シ病長スルニ及テ呼吸益窘迫セリ病牛ノ内前ニ記載スル學士レイヤド氏カ述ル説ノ如ク頭ヲ伸セシ徵候アルヲ注目セリ而シテ專ラ博士シモンツ氏カ説ノ如ク行歩踉蹌タリ亦咳嗽嚙齧スルヲポーランド國學士カ説ト同一タリ如斯全ク病期ヲ終テ熱ノ下級ニ在ルヲ徵ス

○獸疫豫防

九年三月七日
內務省乙第廿四號達府縣

今般傳染疫牛處分條例相達候處尙別紙ノ通豫防法并斃死後處置相達候條篤ト管内人民へ諭達可致此旨相達候事

傳染牛疫豫防法并斃死後處置

- 一 若シ一戸ニ傳染牛疫ノ徵候發顯スルキハ疫牛處分假條例ヲ遵奉シ之ヲ撲殺シテ其死體ハ速ニ一丈二尺ノ地下ニ埋没スルカ或ハ燒棄スルハ勿論傳染病ニ紛ハシキモノト雖モ直様其由ヲ近隣ニ知ラセ健牛ヲ所持スルモノト互ニ往來出入ス可カラス
- 一 一戸數頭ノ牛ヲ畜養スルモノハ若シ一頭ノ牛々疫病ノ徵候アルキハ直ニ健牛ヲ他ノ牛類無之地へ引移スヘシ尤疫牛處分假條例ノ通其場所ヨリ凡方二里以内ノ地ヲ限リトス
- 一 一地方ニ傳染病發起ノ聞ヘアレハ一層注意廐舎ヲ清淨ニシ寐藁ナト度々取替ヘ濕氣ヲ乾カシ空氣ノ流通ヲ能クスルヲ怠ルヘカラス且左ノ藥劑ヲ時々廐内ニ散布スヘシ
- 一 石炭酸水
- 一 石炭酸二勺水一升五合位

又ハ 一 鹽酸カルキ水 鹽酸カルキ一合水一升五合位

右ノ藥品ニ乏シキ地ニテハ生石灰ヲ散布スヘシ

一 飼料ハ和カニシテ消化シ易キ物ヲ與フヘシ

但燕麥粉ノ得易キ地ニテハ常食ニ與フルヲ最良トス

一 干草ハ鹽水ヲ振り掛ケ潤シ與フヘシ

但多分ノ生草ヲ與フルハ下痢ヲ醸ス恐レアレハ加減ス可シ

斃死後處置

一 傳染病ト覺敷症ニテ斃ル、モノアレハ廐舎ノ内外ヲ能ク洗ヒ硫黃

一斤ヲ薰シ石炭酸水ヲ散布シテ臭氣ヲ去ラシムヘシ尤病牛糞尿其

外治療ニ用タル一切ノ物品ハ深ク土中へ埋ムルカ又硫黃ヲ散布シ

テ燒捨ツヘシ

一 病牛ヲ取扱タル人ハ衣服ヲ取換ヘ身體ヲ清淨ニシ一週間ヲ經サレ

ハ健牛ニ近ツクヘカラス

一 總テ斃牛ヲ取扱タル場所ヘハ石炭酸水ヲ散布スヘシ 生石灰ニ

一 傳染病牛斃死ノ廐舎ヘハ六ヶ月ヲ經サレハ健牛ヲ繫クヘカラス

○ 獸疫通報

九年九月十六日 內務省乙第百六號達府縣

獸類劇症ノ發病斃死ノ景况等モ本省へ申出來候處以來直ニ勸業寮へ

通信可致此旨相達候事

○ 獸醫給與

十七年二月廿九日 農商務省第二號達府縣

牛馬ノ炭疽熱馬ノ虞蘭多斯及華爾細牛ノ肋膜兼肺炎ノ流行ニ際シ獸

醫ヲ備入レ候節ハ備給及旅費トモ十四年當省乙第十一號達ニ準據シ

獸病諸費ノ内ヨリ支給スヘシ

乙第十一號
ハ疫牛處分
假條例ナリ

右相達候事

○獸醫取締

十四年二月廿一日
內務省乙第九號達 警視廳府縣

獸醫取締及獸畜衛生事務之義以來勸農局ニ於テ取扱候條爲心得此旨
相達候事

○第二十七類 褒賞

沿革略記

明治二年七月府縣奉職規則中賞與取扱方ヲ定ム(太)○三年十二月官達ヲ以テ尙賞與ノ緩急ヲ計リ其取扱細大ヲ論セハ稟裁ヲ經テ施行セシ
二月辨賞達ヲ廢シ褒賞ハ事ノ慮アルモノ輕賞ニ限リ臨機ノ處
ムト雖比賞與ノ時機ヲ失フノ奇者賞與ノ條及ヒ學校病院其他
置ヲ示ス(太)○八年七月篤行及奇者賞與ノ條及ヒ學校病院其他
道路橋梁及ヒ濟貧恤窮等ノ費用ヲ出スモノ、賞及ヒ規則ヲ定ム(太)
○十四年十二月褒賞條例ヲ制定ス(太)

○褒賞條例

明治十四年十二月七日
太政官第六十三號布告

褒章條例別紙ノ通相定來明治十五年一月一日ヨリ之ヲ施行ス

右奉 勅旨布告候事

褒章條例

第一條 凡自己ノ危難ヲ顧ミス人命ヲ救助セシ者又ハ德行卓絶ナル者
孝子順孫節又ハ公衆ノ利益ヲ興シ成績著明ナル者 疏河築隄修路
婦義僕ノ類

褒賞

貧院學校設立ヲ表彰スル爲メ左ノ三種ノ褒章ヲ定ム
ノ類ヲ云フ

紅綬褒章

右自己ノ危難ヲ顧ミス人命ヲ救助セシ者ニ賜フモノトス

綠綬褒章

右德行卓絶ナル者ニ賜フモノトス

藍綬褒章

右公衆ノ利益ヲ興シ成績著明ナル者ニ賜フモノトス

第二條 奇特ノ實行アリト雖モ褒章ヲ賜ヘキ場合ニ至ラサルモノハ
褒狀ヲ與フコアルヘシ

第三條 已ニ褒章ヲ賜リタルモノ再度以上同様ノ實行アリテ褒章ヲ
賜フヘキキハ其都度飾版一個ヲ賜與シ其章ノ綬ニ附加セシメ以テ
標識トス

第四條 褒章ハ本人ニ限り終身之ヲ佩用シ及徽號トナスヲ得然レモ
重罪ノ刑ニ處セラレタルキハ之ヲ沒收シ其未授與セサル前同上ノ
刑ニ處セラレタル者ニハ之ヲ授與セス

章	銀櫻花紋圓形徑九分
鈕並飾版	銀
綬	一寸種類ニヨリ紅綠藍三色ノ別アリ

(圖式略ス)

佩用式

一褒章ハ左肋ノ邊ニ佩フヘシ

但勳章及從軍記章ヲ有スル者ハ其章ノ左ヘ列シ帶フヘシ

○同上取扱手續

十四年十二月七日
太政官第三百三號達府縣

今般第六十三號ヲ以テ褒章條例布告候ニ付取扱手續左ノ通相定候條
此旨相達候事

但明治八年(七月)第百廿一號達ハ右條例施行ノ日ヨリ廢止候事

第一條 凡褒章ヲ賜フヘキ者アルキハ其管轄長官ヨリ内務卿又ハ農
商務卿ニ具申シ内務卿又ハ農商務卿ハ其當否ヲ審査スヘシ

但官吏職務上ニ於テ人命ヲ救助シ又ハ公益ヲ興シタルハ褒章ヲ
賜フノ限リニアラス

第二條 内務卿又ハ農商務卿ニ於テ褒章ヲ賜フヘキ者ト思量スルキ
ハ之ヲ賞勳局總裁ニ申牒スヘシ賞勳局總裁ハ其申牒ニ據リ勅委任
官並ニ從六位以上及勳六等以上ノ者及華族ノ戶主ニハ褒章ヲ直接
シ其他ノ者ハ内務卿又ハ農商務卿ヲ經由シ其管轄長官ヲシテ之ヲ
傳達セシムヘシ

但外國人危難救助ノ褒章ヲ賜フヘキキハ外務卿ヨリ賞勳局總裁
ニ申牒スヘシ授與ノキモ亦同卿ヲ經由シテ之ヲ傳達セシムヘシ
其公私備ニ係ル者ハ本條ニ同シ

第三條 褒狀ハ管轄長官ヨリ與フルモノトス然レモ勅委任官並ニ從
六位以上及勳六等以上ノ者及華族ノ戶主ハ内務卿又ハ農商務卿ニ
具申スヘシ内務卿又ハ農商務卿ハ之ヲ太政官ニ上申シ太政官ニ於
テ之ヲ賜フヘシ

○舊法賞與 十五年一月廿三日 內務省乙第五號達 府縣

今般第六十三號褒章條例公布並第百三號同取扱手續公達相成候ニ付
テハ學校病院道路橋梁濟貧恤窮等ノ費途ニ年賦出金ノ者ニシテ現今
其年限内ノ者及自費ヲ以テ棄兒養育中ノ者等ハ明治十四年限以テ

區域相立其金高ニ對シ明治八年第二百二十一號公達ニ據テ賞與取計儀
ト可相心得此旨相達候事

○褒章賞杯等併賜 十六年一月 太政官第一號布告

明治十四年十二月 第六十三號布告褒章條例ニ依リ褒章ヲ賜フヘキ者又

ハ公益ヲ爲メニ金穀財産等ヲ寄付シタル者ハ金銀木杯若クハ金圓ヲ

賜セ又ハ褒章ト金銀木杯金圓ヲ併セ賜ラシムル事ヲ定メ

右奉旨勅旨布告候事

其公賞請ニ給ハ各本籍ニ同

○第二十八類 刑法摘錄

(編者曰本項ハ刑法中衛生醫事ニ關係アル要項ヲ摘錄シテ照查參考ノ便ニ供ス)

○第二編 公益ニ關スル重罪輕罪

第三章 靜謐ヲ害スル罪

第九節 公務ヲ行フテ拒メ罪

第七十九條 醫師化學家其他職業ニ因リ官署ヨリ解剖分析又ハ鑑

定ヲ命セラレタル者故ナク然レ之ヲ肯セザル時ハ四圓以上四拾圓

以下ノ罰金ニ處ス

第八十一條 傳染病流行ノ際又ハ傳染病ノ疑アル船舶入港スルニ

當リ醫師其病患ヲ検査シ又ハ消滅ノ方法ヲ陳述スルヲ命セラレ

タル者故ナクシテ之ヲ肯セサル時ハ五圓以上五十圓以下ノ罰金ニ

獸類傳染病流行ノ際獸醫此條ノ罪ヲ犯シタル時ハ一等ヲ減ス

第四章 信用ヲ害スル罪

第五節 免狀鑑札及ヒ疾病證書ヲ偽造スル罪

第二百十五條 公務ヲ免カル可キ爲メ醫師ノ氏名ヲ用ヒ疾病ノ證書ヲ偽造シテ行使シタル者ハ自己ノ爲メニシ他人ノ爲メニスルヲ分クマス一月以上一年以下ノ重禁錮ニ處シ三圓以上三十圓以下ノ罰金ヲ附加ス

醫師囑託ヲ受テ其詐僞ノ證書ヲ造リタル者ハ一等ヲ加フ

第二百十六條 陸海軍ノ徴兵ヲ免カル可キ爲メ疾病ノ證書ヲ偽造シテ行使シタル者及ヒ囑託ヲ受テ其詐僞ノ證書ヲ造リタル醫師ハ前條ノ例ニ照シ各一等ヲ加フ

第二百十七條 免狀鑑札及ヒ疾病ノ證書ヲ増減變換シテ行使シタル

者ハ亦偽造ノ刑ニ同シ

第五章 健康ヲ害スル罪

第一節 阿片烟ニ關スル罪

第二百三十七條 阿片烟ヲ輸入シ及ヒ製造シ又ハ之ヲ販賣シタル者

ハ有期徒刑ニ處ス

第二百三十八條 阿片烟ヲ吸食スルノ器具ヲ輸入シ及ヒ製造シ又ハ

之ヲ販賣シタル者ハ輕懲役ニ處ス

第二百三十九條 税關官吏情ヲ知テ阿片烟及ヒ其器具ヲ輸入セシメ

タル者ハ前二條ノ刑ニ照シ各二等ヲ加フ

第二百四十條 阿片烟ヲ吸食スル爲メ房屋ヲ給與シテ利ヲ圖ル者ハ

輕懲役ニ處ス

人ヲ引誘シテ阿片烟ヲ吸食セシメタル者亦同シ

第二百四十一條 阿片烟ヲ吸食シタル者ハ二年以上三年以上ノ重禁錮ニ處ス

第二百四十二條 阿片烟及ヒ吸食ノ器具ヲ所有シ又ハ受寄シタル者ハ一月以上一年以下ノ重禁錮ニ處ス

第二百四十三條 飲料ノ淨水ヲ汚穢スル罪ニ處スル者ハ一月以上一年以下ノ重禁錮ニ處シ能ハサルニ至ラズタル者ハ十一日以上一月以下ノ重禁錮ニ處シ二圓以上五圓以下ノ罰金ヲ附加ス

第二百四十四條 人ノ健康ヲ害ス可キ物品ヲ用ヒテ水質ヲ變シ又ハ腐敗セシメタル者ハ一月以上一年以下ノ重禁錮ニ處シ三圓以上三十圓以下ノ罰金ヲ附加ス

第二百四十五條 前條ノ罪ヲ犯シ因テ人ヲ疾病又ハ死ニ致シタル者

ハ毆打創傷ノ各本條ニ照シ重キニ從テ處斷ス

第二百四十六條 傳染病豫防規則ニ關スル罪ニ處ス

第二百四十七條 傳染病豫防ノ爲メ設ケタル規則ニ違背シテ入港ノ船舶ヨリ上陸シ又ハ物品ヲ陸地ニ運搬シタル者ハ一月以上一年以下ノ輕禁錮ニ處シ又ハ二十圓以上二百圓以下ノ罰金ニ處ス

第二百四十八條 船長自ラ前條ノ罪ヲ犯シ又ハ人ヲ犯スコトヲ知テ制止サル者ハ前條ノ刑ニ一等ヲ加フ

第二百四十九條 傳染病流行ノ際豫防規則ニ違背シテ流行地方ヨリ他所ニ出タル者ハ十五日以上六月以下ノ輕禁錮ニ處シ又ハ十圓以上百圓以下ノ罰金ニ處ス

第二百五十條 獸類ノ傳染病流行ノ際豫防規則ニ違背シテ獸類ヲ他所ニ出シタル者ハ十五日以上二月以下ノ輕禁錮ニ處シ又ハ五圓

以上五十圓以下ノ罰金ニ處ス

第四節 危害品及健康ヲ害ス可キ物品製造ノ規則ニ關スル罪

第二百五十條 官許ヲ得スシテ危害ヲ生ス可キ物品ノ製造所ヲ創設シタル者ハ五十圓以上二百圓以下ノ罰金ニ處ス

若シ健康ヲ害ス可キ物品ノ製造所ヲ創設シタル者ハ十圓以上百圓以下ノ罰金ニ處ス

第三百五十二條 官許ヲ得テ前條ニ記載シタル製造所ヲ創設スル雖危害ヲ豫防シ健康ヲ保護スル規則ニ違背シタル者ハ前條ノ例ニ照シ各一等ヲ減ス

第二百五十二條 前三條ノ罪ヲ犯シ因テ人ヲ疾病死傷ヲ致シタル時ハ過失殺傷ノ各本條ニ照シ重キニ從テ處斷ス

第五節 健康ヲ害ス可キ飲食物及ヒ藥劑ヲ販賣スル罪

第二百五十三條 人ノ健康ヲ害ス可キ物品ヲ飲食物ニ混和シテ販賣シタル者ハ三十圓以上三十圓以下ノ罰金ニ處ス

第二百五十四條 規則ニ違背シテ毒藥劇藥ヲ販賣シタル者ハ十圓以上百圓以下ノ罰金ニ處ス

第二百五十五條 前二條ノ罪ヲ犯シ因テ人ヲ疾病又ハ死ニ致シタル者ハ過失殺傷ノ各本條ニ照シ重キニ從テ處斷ス

第六節 私ニ醫業ヲ爲ス罪

第二百五十六條 官許ヲ得スシテ醫業ヲ爲シタル者ハ十圓以上百圓以下ノ罰金ニ處ス

第二百五十七條 前條ノ犯人治療ノ方法ヲ誤リ因テ人ヲ死傷ニ致シタル時ハ過失殺傷ノ各本條ニ照シ重キニ從テ處斷ス

第七章 死屍ヲ毀棄シ及ヒ墳墓ヲ發掘スル罪

第二百六十四條 埋葬ス可キ死屍ヲ毀棄シタル者ハ一月以上一年以下ノ重禁錮ニ處シ二圓以上二十圓以下ノ罰金ヲ附加ス

第二百六十五條 墳墓ヲ發掘シテ棺槨又ハ死屍ヲ見ハシタル者ハ二月以上二年以下ノ重禁錮ニ處シ三圓以上三十圓以下ノ罰金ヲ附加ス

因テ死屍ヲ毀棄シタル者ハ三月以上三年以下ノ重禁錮ニ處シ五圓以上五十圓以下ノ罰金ヲ附加ス

第二百六十六條 此章ニ記載シタル罪ヲ犯サントシテ未タ遂ケサル者ハ未遂犯罪ノ例ニ照シテ處斷ス

○第三編 身體ニ對スル重罪輕罪

第一章 身體ニ對スル罪

第一節 謀殺故殺ノ罪

第二百九十三條 毒物ヲ施用シテ人ヲ殺シタル者ハ謀殺ヲ以テ論シ死刑ニ處ス

第二節 毆打創傷ノ罪

第三百七條 健康ヲ害ス可キ物品ヲ施用シテ人ヲ疾苦セシメタル者ハ豫メ謀テ毆打創傷スルノ例ニ照シテ處斷ス

第八節 墮胎ノ罪

第三百三十條 懷胎ノ婦女藥物其他ノ方法ヲ以テ墮胎シタル者ハ一月以上六月以下ノ重禁錮ニ處ス

第三百三十一條 藥物其他ノ方法ヲ以テ墮胎セシメタル者ハ亦前條ニ同シ因テ婦女ヲ死ニ致シタル者ハ一年以上三年以下ノ重禁錮ニ處ス

第三百三十二條 醫師穩婆又ハ藥商前條ノ罪ヲ犯シタル者ハ各一等

ヲ加フ

第三百三十三條 懷胎ノ婦女ヲ威逼シ又ハ誑騙シテ墮胎セシメタル者ハ一年以上四年以下ノ重禁錮ニ處ス

第三百三十四條 懷胎ノ婦女ナルヲ知テ毆打其他暴行ヲ加ヘ因テ墮胎ニ至ラシメタル者ハ二年以上五年以下ノ重禁錮ニ處ス其墮胎セシムルノ意ニ出タル者ハ輕懲役ニ處ス

第三百三十五條 前二條ノ罪ヲ犯シ因テ婦女ヲ癡篤疾又ハ死ニ致シタル者ハ毆打創傷ノ各本條ニ照シ重キニ從テ處斷ス

第九節 幼者又ハ老疾者ヲ遺棄スル罪

第三百三十六條 八歳ニ滿サル幼者ヲ遺棄シタル者ハ一月以上一年以上ノ重禁錮ニ處ス

自ラ生活スルヲ能ハサル老者疾病者ヲ遺棄シタル者ハ亦同シ

第三百三十七條 八歳ニ滿サル幼者又ハ老疾者ヲ寥闕無人ノ地ニ遺棄シタル者ハ四月以上四年以下ノ重禁錮ニ處ス

第三百三十九條 幼者老疾者ヲ遺棄シ因テ癡疾ニ致シタル者ハ輕懲役ニ處シ篤疾ニ致シタル者ハ重懲役ニ處シ死ニ致シタル者ハ有期徒刑ニ處ス

第三百四十條 自己ノ所有地又ハ看守ス可キ地内ニ遺棄セラレタル幼者老疾者アルヲ知テ之ヲ扶助セス又ハ官署ニ申告セサル者ハ十五日以上六月以下ノ重禁錮ニ處ス
若シ疾病ニ罹リ昏倒スル者アルヲ知テ扶助セス又ハ申告セサル者亦同シ

第十二節 誣告及ヒ誹毀ノ罪

第三百六十條 醫師藥商穩婆又ハ代言人辨護人代書人若シハ神官僧

侶其身分職業ニ於テ委託ヲ受ケタル事ニ因リ知得タル陰私ヲ漏告シタル者ハ誹毀ヲ以テ論シ十一日以上三月以下ノ重禁錮ニ處シ三圓以上三十圓以下ノ罰金ヲ附加ス但裁判所ノ呼出ヲ受ケテ事實ヲ陳述スル者ハ此ノ限ニ在ラス

第三百六十一條 此節ニ記載シタル誹毀ノ罪ハ被害者又ハ死者ノ親屬ノ告訴ヲ待テ其罪ヲ論ス

○第四編 違警罪

第四百二十五條 左ノ諸件ヲ犯シタル者ハ三日以上十日以下ノ拘留

ニ處シ又ハ一圓以上一圓九十五錢以下ノ科料ニ處ス

六 官署ノ督促ヲ受ケテ崩壞セントスル家屋牆壁ノ修理ヲ爲サル者

七 官許ヲ得スシテ死屍ヲ解剖シタル者

八 自己ノ所有地内ニ死屍アルヲ知テ官署ニ申告セス又ハ他所

ニ移シタル者

十 密ニ賣淫ヲ爲シ又ハ其媒合容止ヲ爲シタル者

十三 官許ノ墓地外ニ於テ私ニ埋葬シタル者

第四百二十六條 左ノ諸件ヲ犯シタル者ハ二日以上五日以下ノ拘留

ニ處シ又ハ五十錢以上一圓五十錢以下ノ科料ニ處ス

三 不熟ノ菓物又ハ腐敗シタル飲食物ヲ販賣シタル者

四 健康ヲ保護スル爲メ設ケタル規則又ハ傳染病豫防規則ニ違背シタル者

七 發狂人ノ看守ヲ怠リ路上ニ徘徊セシメタル者

九 變死人ノ檢視ヲ受ケスシテ埋葬シタル者

十 墓碑及ヒ路上ノ神佛ヲ毀損シ又ハ汚瀆シタル者

第四百二十七條 左ノ諸件ヲ犯シタル者ハ一日以上三日以下ノ拘留ニ處シ又ハ二十錢以上一圓二十五錢以下ノ科料ニ處ス

六 禽獸ノ死屍ヲ道路ニ棄擲シ又ハ取除カサル者

七 汚穢物ヲ道路家屋園圃ニ投擲シタル者

九 醫師穩婆事故ナクシテ急病人ノ招キニ應セサル者

十 死亡ノ申告ヲ爲サスシテ埋葬シタル者

十二 妄ニ吉凶禍福ヲ説キ又ハ祈禱符呪等ヲ爲シ人ヲ惑ハシテ利ヲ圖ル者

第四百二十八條 左ノ諸件ヲ犯シタル者ハ一日ノ拘留ニ處シ又ハ十錢以上一圓以下ノ科料ニ處ス

六 溝渠下水ヲ毀損シ又ハ官署ノ督促ヲ受ケテ溝渠下水ヲ浚ハサル者

九 身體ニ刺文ヲ爲シ及ヒ之ヲ業トスル者

第四百二十九條 左ノ諸件ヲ犯シタル者ハ五錢以上五十錢以下ノ科料ニ處ス

五 氷雪塵芥等ヲ路上ニ投棄シタル者

六 官署ノ督促ヲ受ケテ道路ノ掃除ヲ爲サル者

十七 公園ノ規則ヲ犯シタル者

○第二十九類 雜件

○幼兒保育

明治十七年二月十五日
文部省第三號達府縣

學齡未滿ノ幼兒ヲ學校ニ入レ學齡兒ト同一ノ教育ヲ受ケシムルハ其
害不勘候條右幼兒ハ幼稚園ノ方法ニ因リ保育候様取計フヘシ此旨相
達候事

○外國人旅泊

十二年十月九日
太政官第三十八號達府縣

旅行免狀ヲ所持スル外國人旅行ノ節疾病其他不得止事故アルキハ旅
籠渡世ノ者ニ無之ハ一時宿泊セシムルモ不苦尤同時ニ必其事故ヲ詳
記シ戶長役場ヘ可爲届出若シ滯留數日ニ及フキハ七日毎ニ爲届候様
可致此旨相達候事

○死体人膽其他 三年四月 辨官達

從前刑餘ノ体ヲ以テ刀劍ノ利鈍ヲ試來候右ハ殘酷ノ事ニ候間嚴禁取締可致其他人膽或ハ靈天蓋陰莖等密賣致ス哉ニ候處其功無之事ニ付嚴禁取締可致候事

○黃燐摺附木 十八年一月廿九日 內務省甲第一號達 警視廳府縣

摺附木製造ニ黃燐ヲ用ヒ候儀ハ自今禁止候様可致此旨相達候事

○第二十類 統計

沿革略記

明治五年十月戸籍法ニ依リ差出ス死亡人員表式及期月ヲ定ム(藏) ○七年十一月京都市大坂二府ニ達シ醫師ヨリ差出ス患者死亡届書ヲ毎半年ニ出納スル要セサル統計表ハ曆年ノ順序ヲ定ム(内) ○十五年六月金穀出納ノ關セサル統計表ハ密議セシム(太) ○十五年六月統計材料蒐集方ヲ定ム(内) ○十六年一月虎列刺患者取調様式ヲ定ム(内) ○同一年六月出產婚姻死亡表式患者及死亡者明細表様式ヲ定ム(内) ○同一年六月出產婚姻死亡表式并調書式ヲ定ム(内) ○同一年六月出產婚姻死亡表式監人傳染病患者申報様式ヲ定ム(内)

○統計方法查定 明治十五年六月二十四日 太政官第三十九號達各省

統計ハ政治上其他諸般事物ノ結果ヲ證明スル重要ノ事件ナルニ因リ材料ノ計查正確ナラサルヘカラス就テハ各省ニ於テ統計院ヘ協議ヲ

逕々各其主管ノ事務ニ付統計ノ方法相立審議候様致スヘシ此旨相達候事

○材料蒐集注意 十五年七月十三日 内務省乙第四十三號達警視廳府縣

今般統計方法之義ニ付太政官ヨリ第三十九號ヲ以テ別紙ノ通達有之候ニ付テハ追々方法之改良モ可有之候得共元來正確之事實ヲ得ルハ專ラ警察署郡區役所戸長役場等ニ於テ材料蒐集之際注意ノ周到ナルト否トニ關スル義ニ候條一層慎重ニ取扱候様可致此旨相達候事

○統計年度 十五年六月七日 太政官第三十五號達官省院廳府縣

統計表調製年度ノ儀歲入歲出等金穀ノ出納ヲ主トシテ計查スルモノニ限リ會計年度(甲年七月ヨリ乙年六月マテ)ヲ以テ取調其他ノ事物ハ

總テ曆年(一月ヨリ十二月マテ)ヲ以テ取調候儀ト可心得此旨相達候事

○出產婚姻死亡表 十六年六月四日 内務省乙第二十八號達府縣

衛生統計諸表ノ内出產婚姻死亡表様式並調書式別紙之通り相定候條右ニ照準シ來ル七月分ヨリ毎月當省へ可差出此旨相達候事
但明治九年當省乙第十三號達中醫師ヨリ差出シタル死亡届書ハ當省へ差出ニ不及儀ト可相心得事

解釋

凡例

一甲號ハ郡區役所ニ於テ毎月之ヲ調製シ府縣廳ニ差出シ府縣廳ハ之ニ考案ヲ付シ翌月中ニ内務省ニ差出ス可キモノトス乙號ハ衛生委員其受持町村ノ一月間ノ事實ヲ集メ翌月十日マテニ郡區役所ニ差

出ス可キモノトス

但甲號ノ内坪數及戸口表乙號ノ内坪數及戸口調ハ毎年十二月三十一日ノ現數ヲ調査シ甲號ノ分ハ翌年二月中ニ内務省ニ差出ス可キモノトス乙號ノ分ハ翌年一月中旬ニ郡區役所ニ差出ス可キモノトス

一甲號ハ數郡ヲ聯合シテ一郡役所ヲ置クモノト雖モ一郡毎ニ一表ヲ製スルモノトス乙號ハ衛生委員ノ數町村ヲ兼ヌルモノモ亦一町村毎ニ一葉ヲ製スルモノトス

但人口一萬以上ノ都市ニ於テハ甲號表式ニ照準シ特則ニ毎月一表ヲ製シ甲號ト共ニ差出ス可シ

一甲號乙號共ニ其土地現在住居ノ者ニ係ル事實ノミヲ掲クルモノトス故ニ本籍者ト雖モ他へ出住ノ者ニ係ル事實ハ之ヲ除キ本籍者ニ

甲アラサルモ他ヨリ入住スル者ニ係ル事實ハ之ヲ算入スルモノトス

一但陸海軍々衙ニ於テ直ニ埋葬セザル死亡者及ヒ在監人監獄則第六條ノ者死亡者ハ算入セザルモノトス

一乙號ニ別ニ解釋ヲ附シテ甲號解釋ノ意ニ倣フ可シ

〔甲〕 出產表

- 一表中某地トアルハ家屋連接シテ人口一千以上一團ノ群居ヲナセル
- 一土地及一千以下ト雖宿驛港浦等ニシテ一群居ヲナセル土地ハ其普通ニ稱呼ニ從ヒ一個所トシテ掲載ス可シ故ニ一團群居ノ場所ニシテ區ノ名稱ヲ帶ヘル土地ハ本表某地トアル例ニ由ラス全區ノ合計ノミヲ掲ク可シ他ノ諸表之ニ同シ
- 一妾服ノ子ハ公生ノ内ニ算入ス可シ
- 一死産ハ妊娠後四ヶ月以上ニシテ死胎分娩ノモノヲ算スルモノト

ス
 一ニタ子三ツ子及四ツ子等ノ出產ハ其子ノ數ヲ欄内ニ記入シ且表尾ニニタ子三ツ子等ノ別其地名村落ナレハ村落及生産死産ノ別ヲ附記ス可シ
 一〔甲〕結婚者初再縁及年齢區別表
 一本表ノ事實ハ男女美論セズ其引取シ方ヲ住地ニ於テ算ス可キモ一表ヲ對照表之ニ同致スルニ人日一ニ算スルニ可キ
 一〔甲〕死亡者土地區別表
 一表中病類ノ細目ハ衛生局別ニ之ヲ通報ス可シ
 一〔甲〕死亡者職業區別表
 一表中職業ノ細目ハ衛生局別ニ之ヲ通報ス可シ
 一〔甲〕

何府何國何區出產表

明治何年何月

地名	種類	生 産						死 産							
		公 生		私 生		合 計		公 死		私 死		合 計			
		男	女	男	女	男	女	男	女	男	女	男	女		
某地	初縁														
	別														
		十二年以上	十五年以上	二十年以上	廿五年以上	卅年以上	卅五年以上	四十年以上	四十五年以上	五十年以上	五十五年以上	六十年以上	七十年以上	合計	
		未滿	未滿	未滿	未滿	未滿	未滿	未滿	未滿	未滿	未滿	未滿	未滿		
		合計	合計	合計	合計	合計	合計	合計	合計	合計	合計	合計	合計		
		合計	合計	合計	合計	合計	合計	合計	合計	合計	合計	合計	合計		

何府何國何區結婚者初再縁及年齢區別表

明治何年何月

十六年十一月十一日
 尾葉兒ハ表以
 及推測ノ出
 生年ヲ記
 載スルハ官
 府縣ニ通
 セリ
 十六年六月
 十九日ヲ以
 テ本年中上
 七十五歳未
 ノ一欄ヲ通
 加スルハ官
 縣ニ通ス

統計

四百七十五

〔甲〕		何府何國何郡何區何坪數及戶口表		明治何年十二月三十一日	
地 名	坪 數	戶 數	現在夫婦		現 在 人 口
			男	女	
某地					
某地					
其他ノ村落					
合計					

乙

何國何郡何區何町何村何出產調		明治何年何月	
出 産 月 日	生 産 死 産 ノ 別	男 女 ノ 別	公 生 私 生 ノ 別
何月何日	生 産 ニ タ 子 (三 ツ 子)	男 女 ノ 別	公 生 私 生
何月何日	死 産	男 女 ノ 別	公 生 私 生
何月何日	生 産	男 女 ノ 別	公 生 私 生

乙		何國何郡何町結婚調		明治何年何月	
男ノ年齢	女ノ年齢	初縁	再縁	男	女
何年何ヶ月	何年何ヶ月	初縁	再縁	男	女
何年何ヶ月	何年何ヶ月	再縁以上	初縁	男	女
何年何ヶ月	何年何ヶ月	再縁以上	再縁以上	男	女

乙

何國何郡何町死亡調

明治何年何月

病名及事故	死亡月日	職	業	男	女	婚姻上ノ關係	氏	名	年	齡
何病	何月何日	何	業	男	女	既婚有配偶	何	誰	何年何ヶ月	
何病	何月何日	何	業	男	女	未婚	何	誰	何ヶ月	
何病	何月何日	何	業	女	女	既婚有配偶	何	誰	何年何ヶ月	
何病	何月何日	何	業	女	女	既婚無配偶	何	誰	何年何ヶ月	
何病	何月何日	何	業	男	男	既婚無配偶	何	誰	何年何ヶ月	

統計

〔乙〕

何國何區何村何坪數及戶口調

明治何年十二月三十一日

坪數

戶數

現在夫婦

現在人口（男）
（女）

合計

死亡表職業細目要領

一公務ニ關スル業トハ官吏其他諸官公廳ノ雇員給仕小使門衛牧場山

十六年六月
四日內務省
乙第二十八
號達ニ依リ
同月廿三日
ヲ以テ衛生
局ヨリ府縣
へ通牒ス

野橋梁等ノ看守人ノ類

但陸海軍々人ニシテ陸海軍部内ニ於テ直ニ埋葬スル者ヲ除ク

一學術ニ關スル業トハ諸學校ノ教授教員生徒神佛教導職著譯者新聞

記者代言人測量家書工筆耕等ノ類

一醫事ニ關スル業トハ醫師製藥師產婆獸醫針治按摩灸治看病人等ノ

類

一農耕ニ關スル業トハ農作主農作人養蠶者炭燒牧畜家植木職獵師樵

夫等ノ類

一商賈ニ關スル業トハ凡百ノ商業ニ從事スル者及諸會社役員商店ノ

番頭支配人雇人等ノ類

一製造工作ニ關スル業トハ諸職工其他製造工作ニ關スル業務等ノ類

一漁撈採藻ニ關スル業トハ漁夫海苔採等ノ類

統計

一舟楫ニ關スル業トハ船長以下水夫及船中ニテ事業ヲ執ル者渡守
 筏乘等ノ類
 一採礦ニ關スル業トハ採掘夫熔礦夫等ノ類
 一力役トハ人力車及荷車挽土方米搗人足等ノ類
 一其他諸業

右職業ハ各本人ノ現業ニ依リテ區別シ家族ニシテ戶主ト同一ナル職
 業ヲ採ル者ハ本人ノ部類ニ合算シ又家族ニシテ戶主ノ定職外ナル職
 業ヲ有セル者ハ其職業ノ部類ニ記入スルヲ要ス
 但二業以上ヲ兼ヌル者ハ其主ナル業ヲ記ス

○病類細目要領 十六年六月廿五日
 衛生局通牒

病類細目要領

(第一類)傳染性病

(一)腸窒扶私

(二)發疹窒扶私

(三)赤痢

(四)亞細亞虎列刺

(五)實布的里亞 格魯布 義膜炎

(六)痘瘡 (變痘 水痘)

(七)麻疹

(八)猩紅熱

(九)脚氣

(十)間歇熱

(十一)羅斯

- (十二) 膿毒症 敗血症
 - (十三) 病院脫疽
 - (十四) 百日咳
 - (十五) 產褥熱
 - (十六) 流行性耳下腺炎 惡性唾腺炎
 - (十七) 流行性腦脊髓膜炎
 - (十八) 急性關節癱瘓麻質私急性レウマチス
 - (十九) 花柳病淋病 梅毒
 - (二十) 動物性病恐水病 炭疽熱
 - 其他傳染性疾患
- (第二類) 發育及營養病
- (發育的疾患 體質的疾患)

- (廿一) 初生兒ノ生活薄弱 產兒窒息
- (廿二) 造構誤常 畸形產
- (廿三) 齒牙病 生齒ニ因スル諸病
- (廿四) 腺病
- (廿五) 佝僂病
- (廿六) 小兒營養消耗症
- (廿七) 癩病
- (廿八) 全身水腫
- (廿九) 糖尿病(密尿) 尿崩無味尿
- (三十) 脫疽
- (三十一) 癌及腫瘍
- (三十二) 營養消耗

統計

(三十三) 矢荷兒倍侷

(三十四) 貧血

(三十五) 白血病

(三十六) 甲狀腺腫

(三十七) 紫斑病 (ウエルホフ井氏發斑病)

(三十八) アジソン氏病 (銅色病)

其他營養及發育ノ障害

(第三類) 皮膚及筋肉病

(三十九) 血瘍

(四十) 皮下結締織脈衝 筋肉炎 水脈炎

(四十一) 初生兒ノ結締織硬化症

(四十二) 臍諸患

(四十三) 漸進性筋肉萎縮

其他ノ皮膚及皮下結締織ノ疾患

(第四類) 骨及關節病

(四十四) 骨及關節炎 骨炎 骨膜炎 骨髓炎 骨瘍 ユカリス 骨疽 ネリス

關節膿瘍骨折

(四十五) 骨軟化

其他骨及關節ノ疾患

(第五類) 血行器病

(四十六) 心囊炎 心囊水腫ヲ含ム

(四十七) 心臟肥大 心臟膨大

(四十八) 瓣膜病

(四十九) 心臟破裂

(五十)心臟麻痺 心臟脂化

(五十二)動脈疾患

(五十二)靜脈疾患

其他血行器ノ疾患

(第六類)神經系統及五官器病

(五十三)腦膜炎

(五十四)腦水腫

(五十五)腦炎

(五十六)卒中

(五十七)腦麻痺 腦貧血 腦充血

(五十八)精神病 癲狂

(五十九)脊髓炎 脊髓膜炎

(六十)脊髓勞

(六十一)脊髓麻痺 脊髓軟化ヲ含ム

(六十二)子癇

(六十三)癲癇 舞蹈病

(六十四)破傷風 牙關緊急

(六十五)其他ノ痙攣搖擻 驚癇

其他神經病ヲ含ム

(六十六)耳病

(六十七)眼病

(第七類)呼吸器病

(六十八)喉頭炎

(六十九)喉頭氣管支勞

(七十)急性氣管支炎 毛樣氣管支炎

(七十一)慢性氣管支炎

(七十二)肺炎

(七十三)肺勞 肺結核

(七十四)咯血

(七十五)肺氣腫 喘息

(七十六)肺壞疽

(七十七)肺麻痺 肺水腫

(七十八)胸膜炎 胸水ヲ含ム

其他呼吸器ノ疾患

(第八類)消化器病

(七十九)口舌疾患

(八十)耳下腺疾患

(八十一)胃管疾患

(八十二)下腹炎 腹膜炎 下腹膿腫 骨盤膿腫

(八十三)腹水

(八十四)脫腸

(八十五)腸管壅塞

(八十六)胃加苔兒

(八十七)胃潰瘍

(八十八)胃狹窄

(八十九)吐血

(九十)腸出血

(九十一)腸破裂

- (九十二)下利 腸加苔兒
- (九十三)吐瀉病即霍亂
- (九十四)胃腸炎
- (九十五)疝痛
- (九十六)腸勞
- (九十七)腸間膜勞
- (九十八)脾臟疾患
- (九十九)膽石病
- (百)黃疸
- (百一)肝臟炎
- (百二)急性肝臟消耗症
- (百三)慢性肝臟消耗症

一 其他消化器ノ疾患

(第九類)泌尿生殖器病中

- (百四)尿道及膀胱炎
- (百五)尿管及其他ノ膀胱疾患及男子生殖器ノ諸患ヲ含ム
- (百六)石癰
- (百七)腎臟諸病
- (百八)女子生殖器病
- (百九)子宮外妊娠
- (百十)流産
- (百十一)子宮破裂
- (百十二)妊娠及分娩 乳房膿腫ヲ含ム

(百十三)子宮ノ疾患 分娩産褥ニ非サルモノ

(百十四)卵巢諸患

(第十類)外襲性變死

(百十五)火傷 凍傷 日射病 電擊 爆發 壓死及誤死 怪我 相

入 擊 銃創 切創 刺創 咬創

手術出血 窒息 縊死 絞殺 溺死 自殺

(第十一類)中毒病

(百十六)動物性及植物性毒

(百十七)礦物性毒

(百十八)毒性瓦斯

(百十九)亞爾箇保兒中毒

一此類別中其他ノ疾患云々ト記載セシハ該類別中ニ列擧スヘキ各病

名ヲ省略セザル者ナルカ故ニ製表ニ當リ病名ヲ増加スルコトハ妨ケナ

シ

一各病名ヲ増加セシキハ第何類中某病ヲ挿入セシコトヲ附記スルコトヲ

要ス

一若シ類別中何レニ挿入スヘキカヲ確定シ難キモノアルキハ別欄ヲ

設ケテ之ヲ掲ケ其事由ヲ附記スルコトヲ要ス

○在監患者死亡表

十六年五月三十日 內務省乙第二十七號警視廳府縣東京府ヲ除ク集治監

衛生統計諸表之内監獄在監人患者及ヒ死亡者明細表別紙之通様式相
定候條來ル七月ヨリ毎半年分右ニ照準調製シ上半期分ハ七月三十一
日下半期分ハ翌年一月三十一日迄ニ當省へ可差出此旨相達候事

集治監 何監獄在監人患者明細表

明治何年 自何月 至何月

解釋

此中報ハ患者ノ多寡ニ拘ラス各傳染病毎ニ一表ヲ製ス
 在監人トハ監獄則第六條ニ據ル
 就役種類ハ其業ヲ明細ニ記シ其業名ノ肩ニ外役ナレハ外、内役ナレハ
 内ト記スヘシ
 轉歸月日ハ何月幾日治癒或ハ死亡ト記シ治療中ノ者ハ未治ト記スヘ
 シ
 持越患者ニシテ治癒或ハ死亡ノ者ハ各欄内朱字ヲ以テ記スヘシ
 痘瘡患者申報ハ職業ノ下ニ一欄ヲ設ケ未種痘初種痘或ハ再三種痘ト
 記スヘシ

○種痘外十三表

十七年九月三十日
 衛生局照會

第一號

何縣管内種痘人員統計表

明治何年自何月
 至何月

合 計	何 國			何 國			何 區 善感 不善感	否	初 種					再三種 合計	未 種 痘 人 員						
	小計	何郡	何郡	何區	小計	何郡			何郡	初	一	二	三		四	小計	一	二	三	四	合
											年	年	年		年						
々々	々々	々々	々々	々々	々々	々々	々々	々々	以下	以下	以下	以下	以上	以下	以下	以下	以下	以上	合計		

二十六年七月
 二十日(四)
 年(上)ト
 アルヲ(四)
 年(上)ト
 年(上)ト
 改正ス

統計

五百十五

第十四號

明治何年度衛生費明細表

一金

但地方稅

仕拂内譯

金

金

金

一金

但協議費

仕拂内譯

金

何 縣府

地方衛生會費

需用費

旅費及手當

何々費

町村衛生委員費

給料

金

一金

内

金

金

金

仕拂内譯

金

金

一金

内

金

何々

病院費

地方稅

協議費

寄附金

何々

何々

流行病諸費

國庫下渡金

統計

梅毒患者總計

何人

男

何人

通常患者總計

何人

男

何人

女

何人

- 一 此報告ハ入院外來ノ別ナク黴毒性諸症患者ヲ眞性梅毒假性梅毒雜症ノ三種ニ分チテ記載シ每半年ニ報告スルモノトス
- 一 假性梅毒トハ軟性下疳便毒ヲ云ヒ雜症トハ痲疾白帶下剝脫等ヲ云フ
- 一 全癒ノ後再ヒ此諸症ニ罹ル者ハ新患者ト見做シ記載スヘシ

一 前期報告濟患者ニシテ後期ノ報告中ニ入ル(越人員)者ハ朱書スヘシ
 又總計ニ通常患者ヲ記スルハ梅毒患者比較ノ爲ナリ

衛生
醫事
法規類纂
終

統計

明治十八年六月十日出版御届 (定價金壹圓五拾錢)
同 年七 月出 版

編輯人

大分縣士族

關 謙 之

東京府下赤坂區田
町五丁目十六番地

出版人

東京府平民

西 村 兒 一

同神田區小川町六
十二番地

發兌元

忠 愛 社

同京橋區銀坐二丁
目十番地

英財產相續法完定價金三拾壹錢三厘
 國財產相續法完 同四拾錢
 佛國ノテール規則完 同壹圓拾五錢
 和蘭ノテール規則完 同壹圓拾五錢
 獨民法通論 同拾九錢
 乙 魯西亞民法 上卷 同壹圓五拾錢
 中卷 同壹圓五拾錢
 下卷 同壹圓七拾錢
 伊太利亞王國民法完 同壹圓四拾錢
 伊佛民法比較論評完 同壹圓五拾錢
 各國民法異同條辨完 同八拾錢
 荷蘭國民法 完 同七拾五錢
 瑞士國邊留奴邦民法完 同六拾錢
 亞米利加累斯安州民法完 同壹圓四拾五錢

噠馬民法 完 定價金五拾五錢
 英佛民法異同條辨完 同八拾五錢
 民事問題 天 同九拾錢
 民事答按 地 同五拾錢
 全民事慣例類集 完 同壹圓七拾錢
 國司法省民事部 自一 同貳拾八錢貳厘
 指令錄 至十七
 同 自十八至廿五 同四拾八錢貳厘

○訴訟法之部
 佛訴訟法原論 一卷定價金九拾三錢○二卷同壹圓三拾錢○三卷同壹圓拾錢○四卷同壹圓廿錢
 訓法國律例 民律指掌 定價金壹圓七拾五錢

○商法之部
 佛商工法鑑完 定價金壹圓八拾錢

佛商法講義 同壹圓貳拾八錢
 伊太利商法 同壹圓拾五錢
 訓法國律例 同壹圓四拾錢

○治罪法之部
 佛刑律實用 治罪法部 定價壹圓九拾錢
 獨乙治罪法 同五拾錢
 佛檢官必携 一帙上卷定價金壹圓六拾錢○一帙下同壹圓七拾五錢○二帙上同壹圓五拾錢○三帙下同壹圓五拾錢○附錄同壹圓貳拾五錢

英國刑事訴訟手續 一卷定價金九拾錢○二卷同壹圓○三卷同壹圓貳拾錢○四卷同壹圓拾貳錢五厘○五卷同壹圓貳拾錢

訓法國律例 刑名定範 定價七拾貳錢

醫家斷訟學三冊 定價貳圓七拾五錢
 ○刑法之部
 司法省 刑事部 一 定價廿八錢貳厘
 指令錄 同 自二至三十四 同壹圓拾錢

各國刑法類纂 上卷定價金壹圓六拾錢○中卷同壹圓九拾錢○下卷同貳圓四拾錢
 刑法表 完 定價三圓四拾錢
 佛刑律實用 刑法部 同壹圓七拾錢
 白耳義刑法 同四拾五錢
 魯西亞刑法 上卷定價金壹圓四拾錢○下卷同壹圓五拾錢

獨乙刑法 定價金四拾五錢
 米國加利忽尼亞州刑典 同八拾五錢

訓法國律例 刑律 定價金六拾五錢

刑事問題 天 同六拾錢

刑事答案 地 同五拾五錢

○行政之部

佛國政法論

總目錄定價金七拾錢
一帙上同壹圓四拾錢○同下同壹圓貳拾
五錢○二帙上同壹圓貳拾五錢○同下同
壹圓拾貳錢五厘○三帙上同壹圓拾五錢
○同下同九拾錢○四帙上同六拾五錢○
同下同九拾五錢○五帙上同八拾五錢○
同下同六拾錢○六帙上同七拾五錢○同
下同九拾錢○七帙上同壹圓拾錢○同下
同壹圓三拾錢

佛縣會法詳說 完 定價金七拾五錢

○雜書之部

海萬國公法 完 定價金壹圓五拾錢

法律大意講義 完 定價金拾貳錢五厘

英慣習律攬要 完 同壹圓三拾錢

質問錄 第三卷 同三拾五錢

米法律原論 上卷 同壹圓拾錢
下卷 同壹圓

英法律要訣

壹編貳編定價金四拾貳錢五厘○三編同
五拾五錢○三編續同五拾錢○四編五編
同六拾五錢○六編同八拾錢

佛常用法

一卷定價金壹圓九拾錢○二卷同壹圓拾
錢○三卷同七拾錢○二集同貳圓貳拾錢

英法學捷徑

上卷定價金壹圓三拾錢○下卷同壹圓三
拾五錢

法律語彙 完 定價金壹圓六拾錢

佛國法理論 壹編 同壹圓六拾錢
貳編 同貳圓拾五錢

司法省布達全書

九年分定價金五拾五錢六厘○十年十一
年分同五拾錢○十二年十三年分同三拾
五錢○十四年分同四拾錢○十五年分同
六拾錢

類聚法規

甲編目錄同貳圓九拾錢○乙編目錄同壹
圓八拾錢○四卷同貳圓七拾五錢○六卷
同貳圓五拾五錢○七卷同貳圓三拾五錢

類聚法規 續編

目錄定價金壹圓四拾錢○上卷同貳圓五
拾錢下卷同貳圓貳拾錢

類聚法規 第三編

目錄定價金壹圓五拾錢○上卷同貳圓七
拾五錢○下卷同貳圓七拾五錢

類聚法規 第四編

目錄定價金壹圓五拾錢○上卷同貳圓九

拾錢○中卷同三圓三拾錢○下卷同貳圓
七拾錢

類聚法規 第五編

目錄定價金壹圓貳拾五錢○上卷同三圓
三拾錢○下卷同三圓三拾錢

類聚法規 第六編

目錄同壹圓貳拾五錢○上卷同三圓四拾
錢○下卷同三圓

非現行類聚法規

目錄定價金壹圓六拾錢○一卷同貳圓○
二卷同壹圓九拾錢○三卷同貳圓○四卷
同貳圓拾錢○五卷同壹圓六拾五錢○六
卷同壹圓七拾錢○七卷同壹圓貳拾五錢
○八卷同貳圓

德川禁令考

初編定價金壹圓貳拾五錢○二編同壹圓
三拾五錢○三編同壹圓五拾錢○四編同
貳圓貳拾錢○後聚同貳圓三拾錢

英法小言 完 同壹圓五拾錢

政治論略	全	定價七拾五錢
明治政覽	全	同貳圓
獨逸普通商法	上卷	同八拾五錢
獨逸新論	全	同五拾五錢
獨逸爲換條例	全	同拾五錢
照顏錄	全	同拾錢
工業類纂	全	同七拾五錢
王權論	全十冊	一冊同七錢五厘
經濟學	全十冊	一冊同廿五錢
法學協會雜誌	出版七冊迄	一冊同拾錢
史學協會雜誌	每月發行一回	一冊同拾錢
商標條例	全	同三拾錢
古史成文	大本三	同壹圓
同訂正本	小本三	同八拾錢
古史徵	十一	同四圓貳拾錢
古史傳卅一	八帙	同拾五錢
古史本辭經	四	同壹圓五拾錢
玉多須伎	二帙	同四圓
古今妖魅考	三	同壹圓
神字日文傳	三	同八拾錢
靈能眞柱	二	同七拾錢
春秋命曆序考	二	同六拾錢
皇國度制考	二	同六拾錢
弘仁新論	一	同五拾錢
鬼神新論	一	同五拾錢
祝詞式正訓	一	同三拾五錢
祝詞白文	一	同三拾錢
入學問答	一	同三拾錢
醫學仲景考	一	同三拾錢
牛頭天王辨	一	同貳拾錢
天津祝詞考	一	同貳拾錢
三五本國考	二	同貳拾錢
赤縣太古傳	三	同七拾錢
三易由來記	一	同壹圓五拾錢
三神山餘考	一	同六拾錢

大扶桑國考	二	同八拾錢
毀譽相半書	二	同七拾錢
本教學解	小本	同拾貳錢
本教學略	小本	同拾錢
皇典文彙	三	同七拾錢
太皞古曆成文	一	同三拾錢
古易成文	一	同貳拾五錢
說文解字序	一	同拾錢
赤縣太古成文	一	同貳拾錢
童蒙入學門	一	同拾五錢
訂古語拾遺	一	同貳拾錢
神代御系圖	本折	同三拾錢
同掛軸料	一	同拾錢
古史年歷編略	一	同拾五錢
每朝神拜詞記	一	同貳拾錢
大拔詞正訓	一	同拾七錢
西籍慨論	三	同八拾錢
出定笑語	三	同八拾錢
同附錄	三	同五拾錢
俗神道大意	四	同八拾錢
志豆能石屋	二	同五拾錢
古道大意	二	同六拾錢
伊吹於呂志	二	同四拾錢
悟道辨	二	同四拾錢
撞木の隨	或大道	同拾五錢
太元圖說	一	同七錢
萬聲大統譜	一	同拾三錢
五言文說	一	同拾錢
立言文說	一	同拾錢
衣食住神號	一	同七錢
學神號	一	同七錢
八家論	一	同七錢
書齋の張出	一	同七錢
久延彦神像	一	同五錢
醫道祖神號	一	同七錢

武道神號	同七錢
惟匠祖神號	同六錢
木匠祖神號	同六錢
和魂漢才	同六錢
丙申歲賀詞	同六錢
額申賀詞	同拾錢
縣居翁真跡	同七錢
鈴屋翁真跡	同七錢
神懸の御歌	同七錢
帝道唯一歌	同八錢
同歌	同六錢
神習	同四錢
赤縣歷代尺圖	同四錢
雲雨	同四錢
伊吹舍翁肖像	同拾錢
本教々會祭神號 <small>大小</small>	同六錢
本教學神號	同三錢
船魂御神號	同拾貳錢
船魂御神號	同六錢

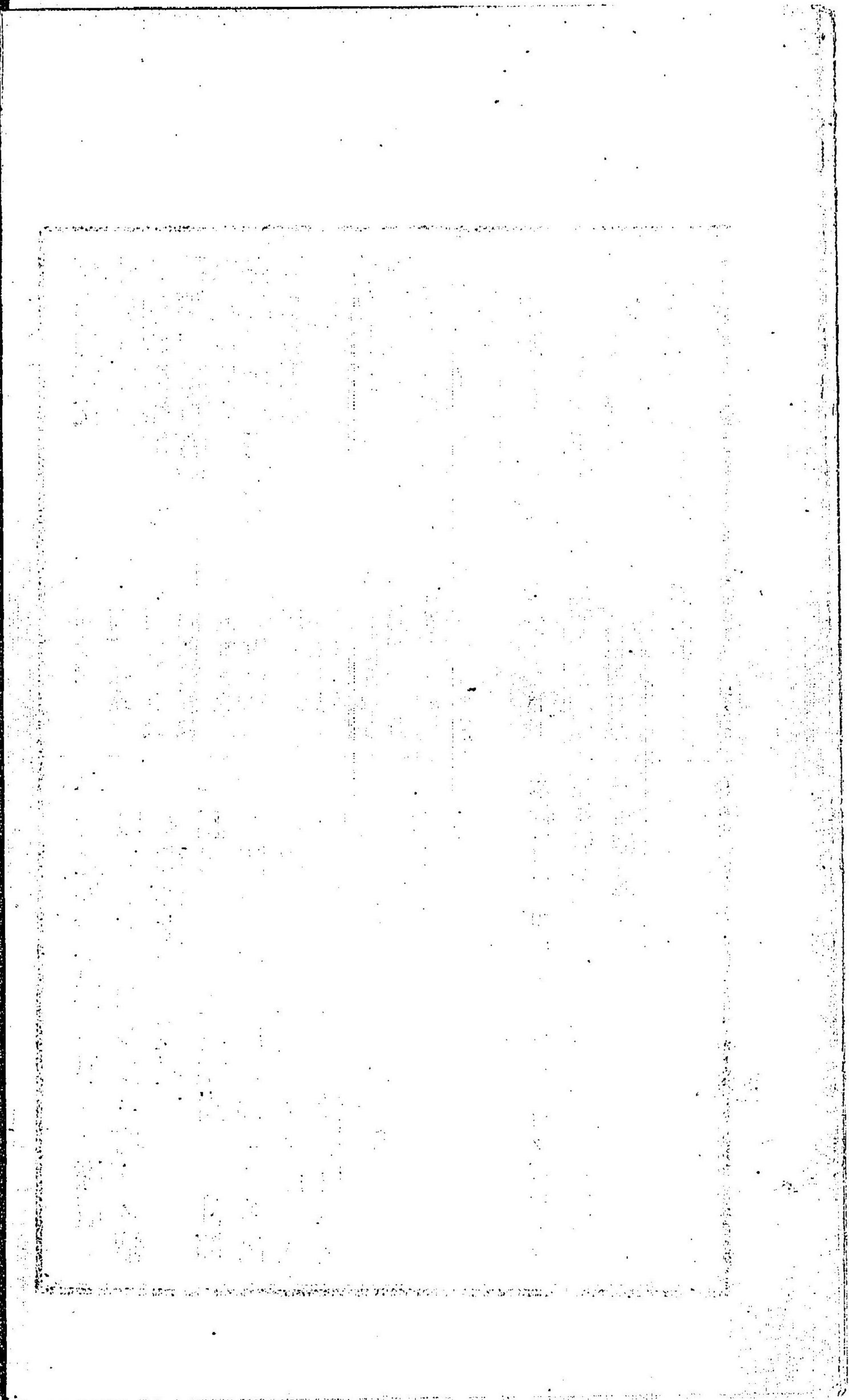
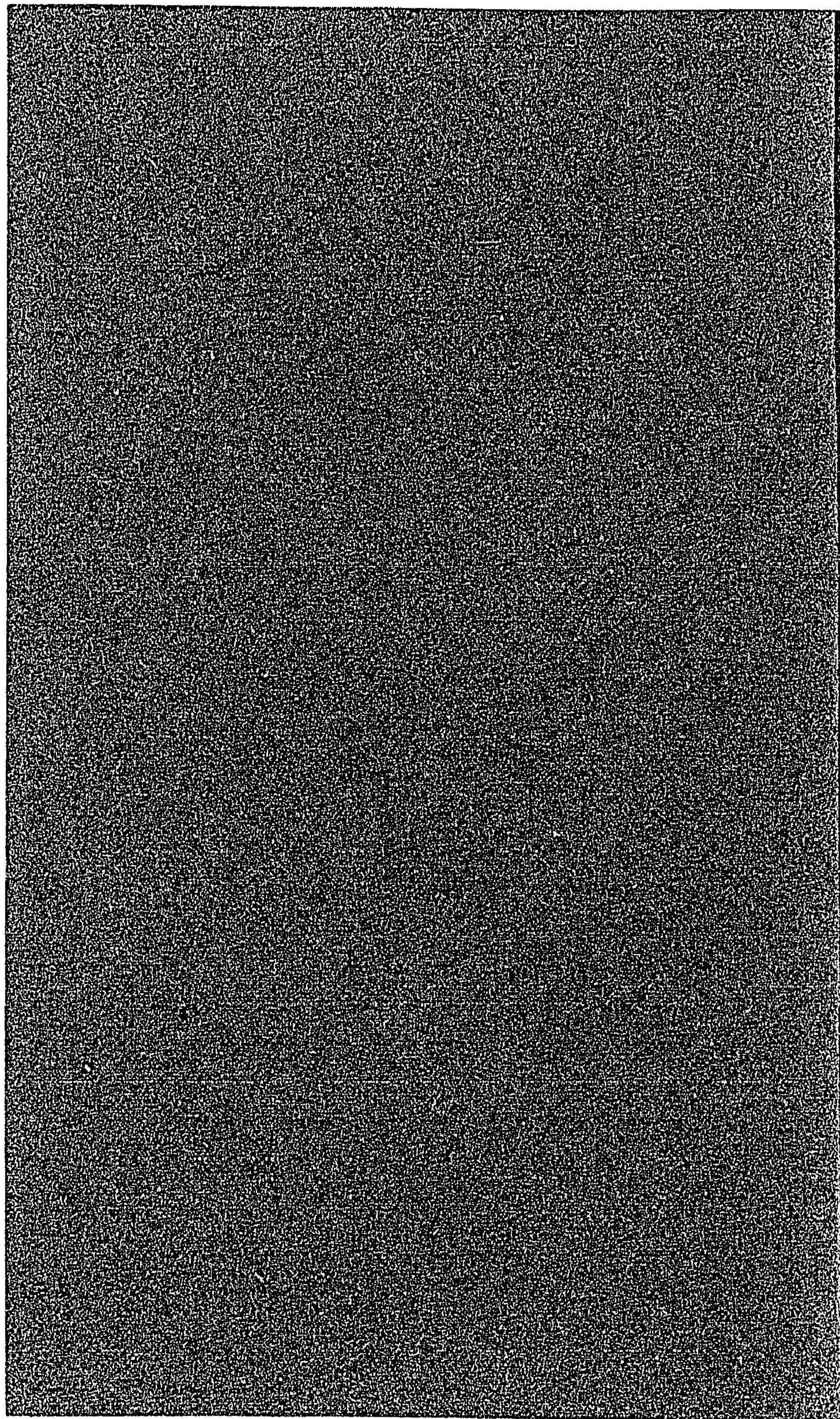
舟船守護御神號	同六錢
平田神社略緣起	同六錢
神石圖	同三錢
草木撰種錄	同三錢
魂魄分屬圖說	同貳拾錢
五十神字原	同三錢
音	同三錢
天滿宮御略傳	同四拾錢
宮比神御傳記	同貳拾錢
同御神像	同八錢
日女島考	同拾五錢
皇祖宮所考	同拾五錢
祭典略 <small>祭文例附</small>	同三拾錢
古學二千文	同二拾錢
同讀例附	同廿五錢
神德略述頌	同貳拾錢
古道訓蒙頌	同拾五錢
稽古要略	同二拾錢

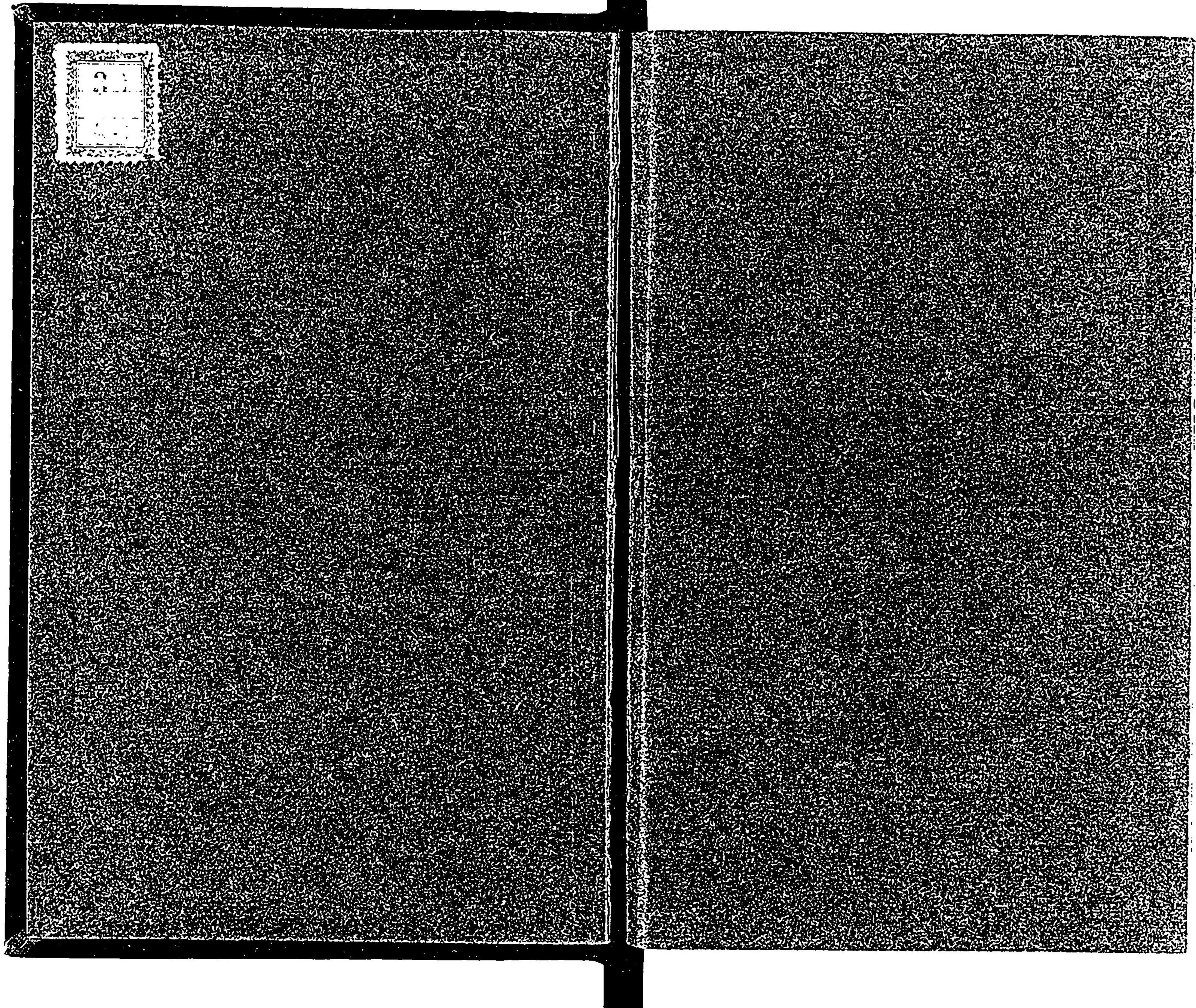
荷田翁啓文	同拾錢
本教千字文	同二拾錢
刪補祝詞略解	壹帙三冊 同壹圓廿錢
萬葉山常百首解	一冊 同貳拾五錢
祭式摘要	一冊 同廿五錢
祝詞字比麻那毘上卷	一冊 同四拾錢
氣吹舍筆叢	上下 同六拾錢
開化本論	全二冊 同四拾錢
古語拾遺講義	全一冊 同四拾五錢
歌道大意	全一冊 同四拾五錢
古史傳	壹帙ニテ金壹圓九拾錢
古史徵	開題記 同二圓廿錢
玉多須伎	前後壹帙ツ、同二圓

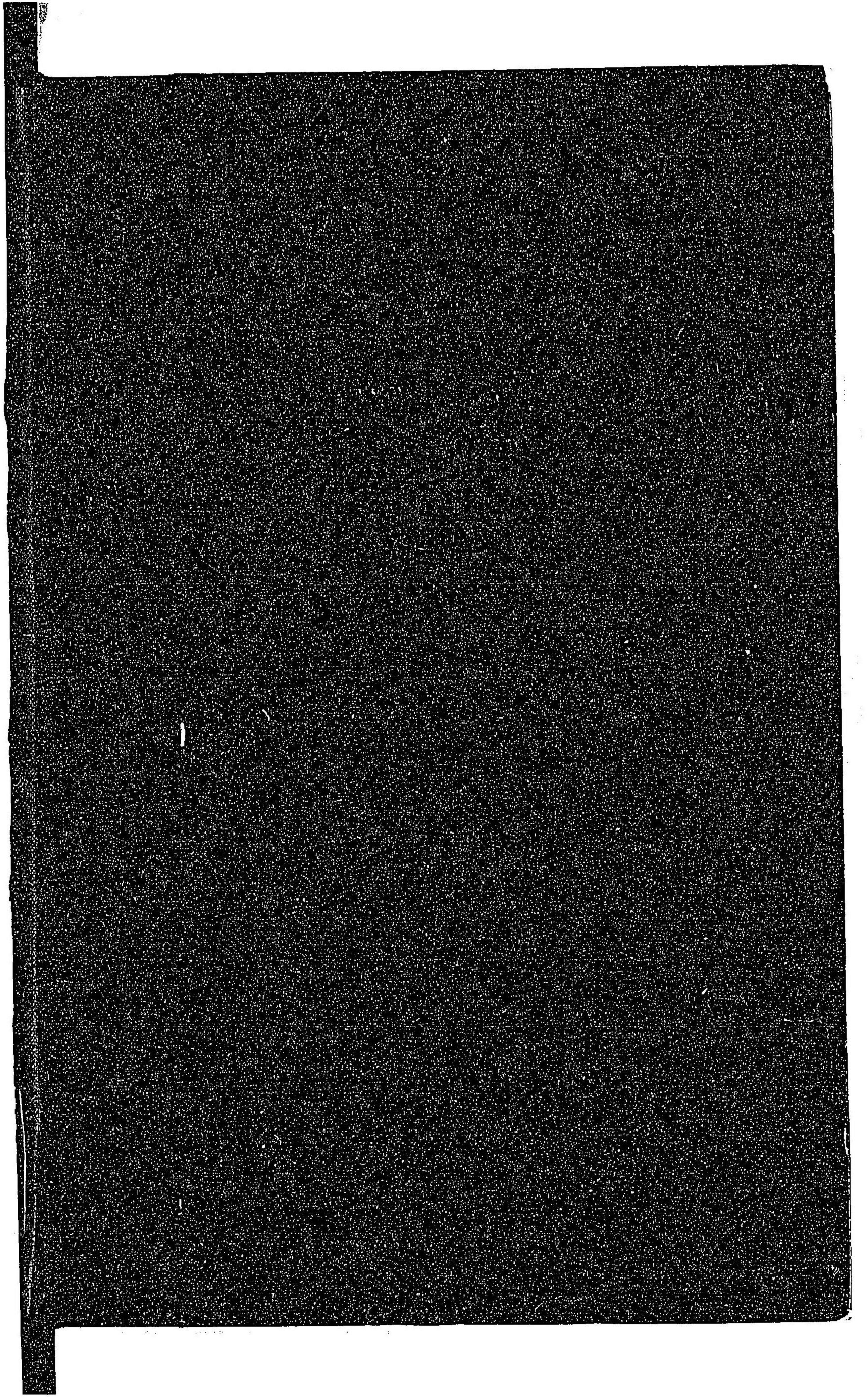
一右之外何書籍ニ限ラス廉價ヲ以テ差上候間多少ニ拘ラス續々御注文被下度候
 一郵送ニテハ入費相嵩候ニ付都テ陸海運便費用先拂ニテ差出可申候若シ郵送御望ノ節ハ先拂ニテハ倍賃錢ニ付量日八匁二錢ノ割ヲ以テ前金御送附被下度候

附言

本社營業ハ明治日報毎日刊行及書籍出版販賣活木銅鉛石版洋文ノ印刷洋式帳簿並ニ和洋書籍ノ調製等トス









禁電子式複写

038244-000-6

CZ-561-05

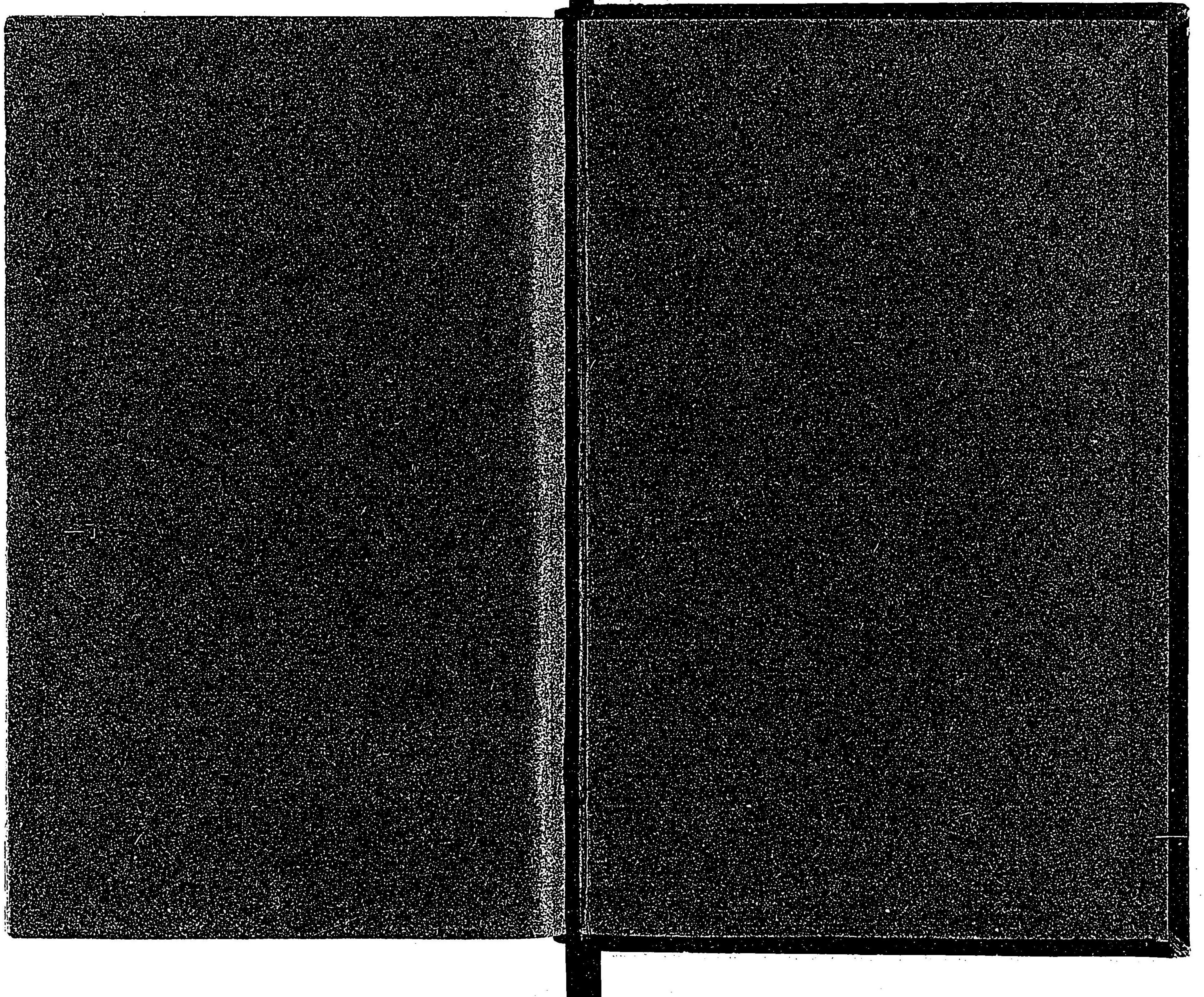
衛生医事法規類纂

関 謙之 / 編

M18

BBZ-0029





30-96

