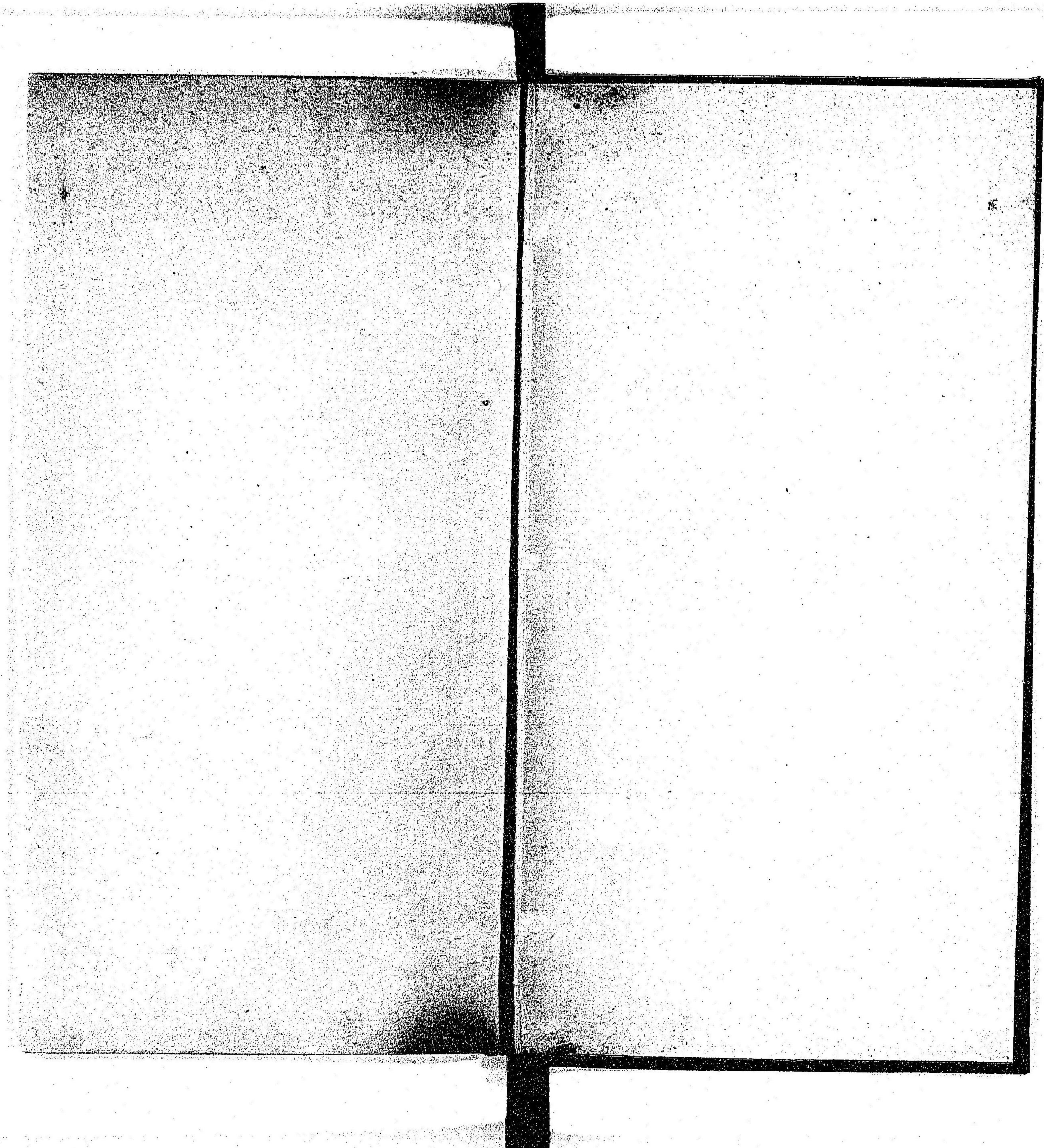




豐岩 田崎 合著

國定 續本 新語集成



特30
469

1 ミ ガ シ は

はしがき

國語科の基礎は言語の教授にあるべきを以て、讀本を授くるに當りては、
 各課に於ける新語を取調べざるべからず。然るに、新語を取調ぶるには、
 の時間を要するが故に、世未だこの業に着手せるものあるを聞かず。現今
 語教授は實に沙上に畫ける樓閣に異ならず。予のこれを憂ふる久しく、
 嶺南兵衛君に謀る。君は至誠の人。國家教育のため業務の餘暇を以て、
 常らむことを諾し、予の提供せる條件に従ひ、昨年七月を以て着手し、本月十
 九日に至り、やうやく業を終ふ。其の間實に十有七月、日として調査に従は

48. 8. 19
 内交

るはなし。勉めたりと謂ふべし。稿成りて、之を検するに、確實なること岩崎君その人の性格の如し。困りて直に書肆に囑して之を梓に上す。讀者幸に微意の存するところを諒せられよ。

明治四十四年新嘗祭の佳節に當り

東京青山の寓居に於て

豊田八十代誌す

國定新語集成

第一學年

卷一

ハタ(旗)

タコ(風)

コマ(獨樂)

豊田八十代
岩崎源兵衛 合著

ハト(鳩)

三

マメ(豆)

四

コトリ(小鳥)

タマゴ(卵)

五

ハカマ(袴)

ハオリ(羽織)

六

マメ(雨)

カサ(笠)

八

カラカサ(傘)

アサヒ(朝日)

マツ(松)

ツル(鶴)

九

シカ(鹿)

ウシ(牛)

ツノ(角)

ノ

十

サル(猿)

ト

カニ(蟹)

カキ(柿)

タネ(種子)

ニギリメシ(搦飯)

十一

ハサミ(鋏)

モノサシ(物差)

クシ(櫛)

カガミ(鏡)

十二

ツキ(月)

マル(丸)

ナシ(梨)

タケ(竹)

ツバメ(燕)

イケ(池)

クサ(草)

シカク(四角)

ミカン(蜜柑)

ニ

フネ(舟)

クモ(雲)

ナス(茄子)

スズメ(雀)

ホ(帆)

ヒシガタ(菱形)

ウリ(瓜)

ヤナギ(柳)

ホバシラ(檣)

キク(菊)

イシ(石)

ウマ(馬)

キリ(錐)

クロイ(黒)

クビ(頸)

ゴ(御)

イス(椅子)

クラ(鞍)

カンナ(鉋)

ネコ(猫)

スズ(鈴)

モン(紋)

ハシ(箸)

クルマ(車)

ノコギリ(鋸)

シロイ(白)

キリ(桐)

ハス(蓮)

ノミ(墨)

イヌ(犬)

十三

十四

十五

十六

十七

十八

アサイ(淺) ハチ(鉢) フカイ(深) ツボ(壺)

ホソナガイ(細長) クチバシ(嘴)

十九

ホン(本) ガ アル(有) マス

テホン(手本) フデ(筆)

二十

トンボ(蜻蛉) トブ(飛) デ キル(居)

セミ(蟬) ナク(鳴) テ (シ)(イ)

二十一

ヒバチ(火鉢) ヒバシ(火箸) ゴトク(五徳) テツビン(鐵瓶)

ヒノシ(火熨斗) コテ(鍬) キヌ(絹) モメン(木綿)

シロヌノ(白布) フトイ(太) ヒモ(紐) ホソイ(細)

イト(絲) タカイ(高) スギ(杉) キ(木)

ヒクイ(低) ヤネ(屋根) ヒロイ(廣) ノハラ(野原)

セマイ(狭) ミチ(路)

二十二

ソロソロ オ(御) アルキ(歩) ナサイ

テ(手) ラ ヒク(引) アゲ(上)

ユリ(百合)

キレイ(奇麗)

ゴザイ(御座)

ハナ(花)

サク(咲)

二十三

二十四

オヤドリ(親鳥)

ココロコト

ヨブ(呼)

ヒヨコ(雛)

ピヨピヨピヨ

二十五

モリ(森)

ナカ(中)

ミヤ(宮)

アカイ(赤)

トリキ(鳥居)

ミエル(見)

エダ(枝)

カタツムリ(蝸牛)

デンデンムシムシ(虫)

二十六

ヤリ(鎗)

二十七

ネエサン(姉様)

エ(繪)

ニイサン(兄様)

ミル(見)

シ(字)

カク(書)

二十八

ヘイタイ(兵隊)

ナラノ(並)

アノ(彼)

ゴラン(御覽)

アレ(彼)

グンキ(軍旗)

デス

二十九

カゼ(風)

クルクル

カザグルマ(風車)

ミヅ(水)

ミヅグルマ(水車)

三十

ベンケイ(辨慶)

ウシワカマル(牛若丸)マケル(負)

三十一

ソレカラ

ケライ(家來)

ナル(爲)

フエ(笛)

カタナ(刀)

ナギナタ(薙刀)

アシダ(足駄)

ランカン(欄干)

三十二

アチラ(彼方)

デモ

コチラ(此方)

タ(田)

トル(取)

ドコ(何處)

三十三

オモシロイ(面白)

ウタ(歌)

ウタフ(歌)

ハタケ(島)

アゼ(畦)

ウネ(畝畦)

イネ(稻)

ムギ(麥)

イモ(芋)

ダイコン(大根)

三十四

コメヤ(米屋)

トナリ(隣)

ハ

サカナヤ(魚屋)

コマモノヤ(小間物屋)

三十五

カド(角)

ニハ

ゴフクヤ(呉服屋)

ミセ(店)

ノレン(暖簾)

カンバン(看板)

三十六

ソラ(空)

クモル(曇)

(ツ)

カミナリ(鬘)

ナリダス(鳴出)

イマ(今)

ユフダチ(夕立)

三十六

デイサン(爺様)

ヤマ(山)

へ

シバカリ(芝刈)

バアサン(婆様)

カハ(川)

センタク(洗濯)

三十八

ツム(積)

ダ

タカラモノ(寶物)

ヒキダス(引出)

エンヤラヤ

三十九

アト(後)

オス(押)

キジ(雉子)

ツナ(綱)

四十

アサガホ(朝顔)

ヤ

イロイロ(色々)

マジル(交)

四十一

イクツ(幾)

カ

カゾヘル(數)

アラ(青)

キ(黄)

ムラサキ(紫)

四十二

ヒゴビ(緋鯉)

イチ(一)

ヒキ(匹)

ニ(二)

サン(三)

シ(四)

四十三

アハス(合)

ゴ(五)

タビ(鯛)

コヒ(鯉)

フナ(鱒)

ヒレ(鱈)

ウロコ(鱗)

四十四

ヨハ(善)

コブ(瘤)

(ル)(トラレ)

ヨロコブ(喜)

ワルイ(悪)

四十五

ツケル(附)

ラル

コマル(困)

ヒダリ(左)

ミギ(右)

マ(前)

ウシロ(後)

四十六

カネ(鐘)

ナル(鳴)

ヒケシ(火消)

イク(行)

ポンプ(唧筒)

ハシル(走)

四十七

ハシゴ(梯子)

カッダ(擔)

イソグ(急)

ワタクシ(私)

四十八

モツ(持)

カラ

アナタ(彼方)

ソチラ(其方)

四十九

ヘン(返)

ロク(六)

サア

タケヲ(武夫)

ク(九)

ジフ(十)

シチ(七)

五十

カヘル(歸)

(ナイ)

ユンガタ(夕方)

ハヤク(早)

シンバイ(心配)

五十一

イツカ(何時)

センセイ(先生)

ハナシ(話)

オヤ(親)

カケル(懸)

コト(事)

五十二

カア

カラス(鳥)

五十三

テラ(寺)

卷 二

ニハトリ(鷄)	マイアサ(每朝)	メ(眼)	サマス(覺)
ヒ(日)	デル(出)	ウチ(中)	ナンベン(何遍)
キク(聞)	ヒト(人)	ダンダン(段々)	オキル(起)
ヒノデ(日ノ出)	マツカ(眞赤)	アア	モウ
スツカリ	デハ	マセン	オソク(遅)

コノ(此)	ウツクシイ(美)	クダサル(下)
ミナ(皆)	ドレ(何)	ボク(僕)
ソノ(其)	キイロ(黄色)	ナ
パン(番)	チヒサイ(小)	オホキイ(大)
ミンナ(皆)	ホン(本)	ヅツ(宛)
ハナ	キク	アソブ(遊)
ゴメン(御免)	ヨク(能)	イラツシヤイ
		キヤク(客)
		ザシキ(座敷)
		キミガヨ(君が代)
		ヲバ(伯母。叔母)
		ハナ(花)
		ヨバ(伯母。叔母)
		クダサル(下)
		ボク(僕)
		ナ
		オホキイ(大)
		ヅツ(宛)
		アソブ(遊)
		イラツシヤイ
		キヤク(客)
		ザシキ(座敷)
		キミガヨ(君が代)
		ヲバ(伯母。叔母)
		ハナ(花)
		クダサル(下)

トホス(通)

チャ(茶)

クワシ(菓子)

ドウゾ

アガリ(上)

アリガタウ(有難)

五

マルイ(丸)

マンマルイ(真圓)

ボン(盆)

ヤウ(樣)

カクレル(隠)

(マツクロイ)(眞黒)

スミ(墨)

マタ(又)

六

コンナ

ナガレル(流)

クル(來)

オク(奥)

デセウ

ナガレコム(流込)

七

ヨクバリ(慾服)

サカナ(肴)

クハヘル(銜)

ウヘ(上)

シタ(下)

ニモ

ホシク(銜)

ワント

ヒト(一)

コエ(聲)

ホエル(吹)

クチ(口)

アク(開)

オチル(落)

八

ハ(葉)

フク(吹)

ノモ

マハル(廻)

クモ(蜘蛛)

ス(巢)

カゝル(掛)

タクサン(澤山)

チル(散)

トコロ(所)

ニハ(庭)

ツチ(土)

モミヂ(紅葉)

マイ(枚)

ヒロフ(拾)

モツ(持)

ウチ(内)

カミ(紙)

カタチ(形)

キル(切)

イロ(色)

ツク(着)

モシ(若)

ナツ(夏)

タラ

ドンナ

九

ナゾ(謎)

キモノ(着物)

ハリ(針)

イツバイ

スコシ(少)

タツ(經)

ヌグ(脱)

トビオリル(飛下)

カラダ(體)

ヤク(焼)

ヒ(火)

イル(入)

タツ(立)

トビダス(飛出)

十

カクレンボ(隠坊)

オニ(鬼)

ココ(此處)

カクレ(隠)

タツ(立)

イツシヨ(一所)

カキネ(垣根)

ワキ(脇)

イイエ

モノオキ(物置)

ダラウ

ヤマカハ(山川)

ヤマグチ(山口)

ヤマナカ(山中)

ヤマシタ(山下)

カハグチ(川口)

オホヤマ(大山)

オホカハ(大川)

オホキ(大木)

ナカヤマ(中山)

ナカガハ(中川)

十一

クレル(暮)

タク(焚)

ユフハン(夕飯)

カヒバ(飼葉)

ヤル(興)

キドバタ(井戸端)

クム(汲)

マダ(未)

トモキチ(友吉)
ヲ(尾)

シンバイスル(心配)
フル(振)
ツク(附)
カドグチ(門口)

ソコ(其處)

十二

シンネン(新年)

イへ(家)

カドマツ(門松)

コクキ(國旗)

ヒラヒラト

ウゴク(動)

ケサ(今朝)

ウレシイ(嬉)

サウ

キコエル(聞)

ヲトコ(男)

ヲンナ(女)

アソコ(彼處)

オメデタウ(御目出度)
アイサツ(挨拶)

グワツ(月)

ジツ(日)

ミツカ(三日)

ニチ(日)

十三

アガル(上)

ウケル(受)

マデ(迄)

テン(天)

エダコ(繪紙)

ジダコ(字風)

ドチラ(何方)

ズ(不)

アレアレ

サガル(下)

イト(糸)

ハナス(放)

ナ

十四

モチ(餅)

マト(的)

ムカシ(昔)

アル(或)

ユミ(弓)

イル(射)

スク(好)

トリ(鳥)

ケモノ(獸)

イコロス(射殺)

オモシロガル(面白)

ヒ(日)

トモダチ(友達)

ジマン(自慢)

カガミモチ(鏡餅)

イフ(言)

タイセツ(大切)

コメ(米)

コシラヘル(辨)

トメル(止)

キク(聽)

ナイデ

ヤ(矢)

ウマク(甘)

アタル(當。中)

バツト

デキル(出來)

十五

アカンボ(赤坊)

トキ(時)

ダク(抱)

チチ(乳)

ノマス(呑)

クダサル(下)

ドナタ(何方)

アタタカイ(暖)

フトコロ(懐)

ネンネコウタ

ゴハン(御飯)

タバサス(食)

オナカ(腹)

イタクスル(痛)

クスリ(藥)

ヌフ(縫)

カハイガル(可愛)

十六

ユキダルマ(雪達磨)

ツクル(作)

ヤツト

アタマ(頭)

ハナ(鼻)

ダルマ(達磨)

チヨット

マチ(待)

タドン(炭團)

モラフ(貰)

コハイ

ニラム(敵)

ドウ

ミミ(耳)

イル(入)

十七

テンジン(天神)

サマ(様)

ヤシロ(社)

ウメ(梅)

サキハジメル(咲初)

カレル(粘)

コウバイ(紅梅)

ツボミ(菫)

ウメバチ(梅鉢)

スガハラノ

ミチザネ (菅原道真)

チユウギ(忠義)

カタ(方)

マツル(祀)

デシタ

ウエル(植)

十八

サツ(冊)

シウシン(修身)

カキカタ(書方)

トクホン(讀本)

ホカ(外)

トシダマ(年玉)

イタダク(戴)

ハナサカチヂイ

十九

カフ(飼)

コドモ(子供)

タモト(袂)

ツレル(運)

スミ(隅)

ホル(搦)

ヲシヘル(教)

カネ(金)

ヤラ

トナリ(隣)

カル(借)

キタナイ(穢)

ドロミツ(泥水)

ナンニモ(何)

タイヘン(大變)

ハラ(腹)

コロス(殺)

シマフ

二十

タイソウ(大層)

カナシム(悲)

ウヅメル(埋)

ズンズン

オホキク(大)

トドク(届)

ヤガテ

オモフ(思)

オホキナ(大)

ウス(白)

ツク(搦)

タビ(度)

ヨク(欲)

ヤツバリ

ハカリ(許)

オコル(怒)

コハス(毀)

クベル

ヤク(燒)

二十一

ハヒ(灰)

カマド(竈)

オク(置)

スルト

カハムカフ(川向)	カレキ(枯木)	カゴ(籠)	サカス(咲)
アルク(歩)	トノサマ(殿様)	トホリ(通)	ヨ
オホセ(仰)	ナゲカケル(投掛)	イチメン(一面)	ミゴト(見事)
ハナザカリ(花盛)	コレ(此)	メヅラシイ(珍)	ホメ(褒)
ホウビ(褒美)	ノコル(殘)	カキアツメル(集) (搦)	ド(度)
コンド(今度)	イクラ(幾何)	フリカケル(振掛)	トモ(供)
ハヒダラケ(灰ダラケ)	ニセモノ(贋物)	ニクイ(憎)	ヤツ(奴)
トウトウ(到頭)	シバラレル(縛)		

第二學年

卷三

サクラ(櫻)	ヲカ(岡)	ツツミ(堤)	マコト(誠)
ムカフ(向)	ユキ(雪)	フル(降)	ヨソ(餘所)
クニ(國)	コンナ	ニッポン(日本)	クツ(沓)
スム(濟)	ハル(春)	マド(窓)	ソト(外)

ドモ(共)

ナカマ(仲間)

アソビ(遊)

ミムキ(見向)

チツト(塾)

サラヒ(復習)

サソヒ(誘)

マサヲ(正雄)

三

ニン(人)

アソイ(背)

アカ(赤)

ツム(摘)

レンゲ(蓮花)

タンポポ(蒲公英)

ソレデハ

スミレ(莖)

イツバイ(一杯)

ハナタバ(花束)

ミ(三)

ソロフ(揃)

ムシ(虫)

四

リ(一人)

オトウト(弟)

イモウト(妹)

パン(番)

アヒダ(間)

ムラ(村)

ヨメ(嫁)

イヒツケ(言付)

モリ(守)

ツカヒ(使)

イツ(何時)

ブチ

タンポ(田圃)

ルスキ(留守居)

ヘヤ(部屋)

アカルク(明)

トヤ(鳥屋)

五

ノミンスクネ(野見宿禰)

タイマノ(當麻蹶速)

イフ(云)

チカラ(力)

ツヨイ(強)

ホド(程)

ダレ(誰)

スマフ(角力)

ヂユウ(中)

ヨワイ(弱)

モノ(者)

ジブン(自分)

アヒテ(相手)

イバル

テンシ(天子)

ナ(名)

トホリ(通)

ケル(蹴)

シカシ

スパシコイ

ナカナカ(中々)

ケル(蹴)

スキ(隙)

オレ(已)

ネラフ(狙)

タツタ

ケリ(蹴)

タフス(倒)

ヨリ

六

ソヨソヨ

ヒバリ(雲雀)

サヘヅル(噂)

マタ(又)

ナガラ

スガタ(姿)

ダケ

オリル(下)

ケツシテ(決)

七 ナゾ

アシ(足)

マリ(縫)

ウゴク(動)

シヌ(死)

コロガス(轉)

タタセル(立)

カサネル(重)

ドウシテモ

カタイ(堅)

ヤハラカ(軟)

アタル(當)

コハレル(毀)

八

タテガミ(鬚)

ナガイ(長)

ミジカイ(短)

ツメ(爪)

オソイ(遅)

ヨワイ(弱)

ヤク(役)

ドウブツ(動物)

九

コウマ(小馬)

アユム(歩)

ハイシイ

サカ(坂)

オマヘ(御前)

ススム(進)

バ

ワタシ(私)

オト(音)

バカバカ

ツマヅク(暇)

コロブ(轉)

十

ニチ(日)

セイ(背)

ノビル(伸)

オナジ(同)

クラキ(位)

ズツト

カハ(皮)

リツバ(立派)

タツ(經)

アタラシイ(新)

ダイ(第)

ツカフ(使フ)

モノ

ツツム(包)

ヂク(軸)

ツエ(杖)

ザル(籠)

ナド

タケウマ(竹馬)

ホ子(骨)

スダレ(簾)

タル(樽)

ヲケ(桶)

タガ(籠)

モノホシザヲ(物干竿)サヲ(竿)

センドウ(船頭)

ツカヒミチ(川途)

マダマダ

十一

タウエ(田植)

フリツツク(降續)

マダハ(馬鞍)

ハジマル(始)

ヒカス(引)

カク(掻)

ナラス(平)

ナハシロ(苗代)

ナヘ(苗)

ナヘカゴ(苗籠)

ナゲル(投)

カブル(被)

タスキ(鞆)

コトシ(今年)

ホウネン(豊年)

ヲ(小)

ナル(生)

ハンブン(半分)

ウワル(植)

タタミ(畳)

シク(敷)

十二

ハハ(母)

ホタル(螢)

ツカマヘル(提)

ヒカリ(光)

スク(透)

チチ(父)

ヨウ(ミセヨウ)

シタラ

ニゲル(逃)

シル(知)

ヤハリ(矢張)

フシギ(不思議)

アヤノイ(明)

クライ(暗)

ハナス(放)

シヅカ(靜)

十三

ガクカウ(學校)

ジ(時)

フロシキ(風呂敷)

ミツ(三)

ナイ(無)

オツシヤル(仰)

ワカル(解)

ヨル(夜)

ネムル(眠)

オトス(落)

ナニ(何)

ハツキリスル

ハツキリ

コタヘル(答)

ヨケイ(餘計)

十四

ウ(鵜)

モグル(潜)

ウク(浮)

ハイル(入)

ココロモチ(心持)

ヒトツ(一)

ガブガブ

マネスル(眞似)

オボレル(溺)

十五

ミナモトノ(源義家)

タイシヤウ(大將)

イクサ(軍)

ワケル(分)

ヨシイヘ

アマリ(餘)

ハタラクキ(勤)

ハウ(方)

ナカマ(仲間)

イヤ(否)

フンバツ(奮發)

カツ(勝)

十六

シハウ(四方)

ヒガシ(東)

エフヒ(夕日)

ニシ(西)

ヒロガル(擽)

サス(指)

ミナミ(南)

キタ(北)

十七

ホシトリ(星取)

ソラ(空)

マハス(廻)

ソコ(其處)

オイ

ホシ(星)

ハタク(撃)

バカ(馬鹿)

タツテ

十八

カヘル(蛙)

ツク(附)

バクツト

クフ(食)

ヘイキ(平氣)

カホ(頰)

オモヒダス(思出)

ザブント

アトアシ(後足)

シバラク(暫)

カク(掻)

オヨグ(泳)

サカサマ(逆)

ヒトリデ

ウカブ(浮)

ノバス(伸)

ボンヤリ

十九

シダレヤナギ(枝垂柳)ハル(張)

二十

ハイ

ヤツツ(八)

イヒツケラル(言付) トリカカル(取掛)

オイデ(御出)

イハレル(言)

キンギヨ(金魚)

二十一

ムシボシ(虫干)

ケフ(今日)

ウチ(内)

スヂ(筋)

ウチヂユウ(内中)

ワタイレ(綿入)

ホス(干)

アハセ(拾)

ヒトヘモノ(單衣)

カタビラ(帷子)

ジュバン(襦袢)

チヤイロ(茶色)

オビ(帶)

モンツキ(紋附)

カハル(變)

キヨネン(去年)

ユキ(術)

タケ(丈)

キル着

二十二 ウミ

トホイ(遠)

ナミ(波)

オダヤカ(穩)

オキ(沖)

ケムリ(煙)

キセン(汽船)

ハナレバナレ(離々)

ウヲ(魚)

ツル(釣)

ソウ(艘)

カタマル(集)

アミ(網)

ハマベ(濱邊)

ヒキヨス(引寄)

オホゼイ(大勢)

ヒキアゲル(引上)

かひ(貝)

コイシ(小石)

二十三

ヲヂサン(伯父。叔父)

ミヤゲ(土産)

イタダク(頂)

ハマグリ(蛤)

アフ(合)

サッエ(榮螺)

アハビ(鰓)

ヒラタイ(平)

カヒガラ(貝殻)

オモテ(表)

イロ(色)

ウヅマキ(渦卷)

カイザイク(貝細工)

ウル(買)

二十四 ウラシマ(浦島)

ウミベ(海邊)

カメ(龜)

オモチヤ(玩具)

カハイサウ(可愛相)

レイ(禮)

リュウグウ(龍宮)

セナカ(背中)

ノル(乘)

シヅム(沈)
チソウ(馳走)

マモナク(間モク)
サマ(様々)

ツク(着)
タマル

オトヒメ(乙姫)

二十五

ウマイ(甘)

マイニチ(毎日)

タベル(食)

シマヒ(仕舞)

アク(飽)

タク

セワ(世話)

ナゴリ(名残)

ワカレ(別)

シルシ(標)

ハコ(箱)

マウス(巾)

タマテバコ(玉手箱)

ワタス(渡)

オドロク(驚)

カナシイ(悲)

卷四

一

マチ(町)

カホド(中程)

キンジヨ(近所)

ニシドナリ(西隣)

ヤクバ(役場)

マムカヒ(真向)

ケイサツシヨ(警察署)ヨコ(横)

マガル(曲)

ヒダリガハ(左側)

イウビン(郵便局)

スヂムカヒ(筋向)

マチヂユウ(町中)

ニギヤカ(賑)

ヒトビト(人々)

ヤサイ(野菜)

スミ(炭)

タキギ(薪)

キレ(切)

コマモノ(小間物)

二

ミハラシ(見晴)

タラウ(太郎)

ジラウ(次郎)

ヒノミ(火ノ見)

カベ(壁)

アア

マルデ(全然)

マガリマ(曲リ曲)

シゲル(繁)

タリ(人)

ヨ(四)

サウデス

ハチマンサマ(八幡様)ハウバウ(方方)

ナガメル(眺)

ノデ

三

ネン(年)

コトニ(殊)

メデタイ(目出度)

イハヒ(祝)

ヒノマル(日ノ丸)

カガヤク(輝)

イサマシイ(勇)

テンチャ(天長節)

シキ(式)

シヨ(所)

チヨ(千代)

チヨクゴ(勅語)

セイト(生徒)

ヨ(四)

ヤチヨ(八千代)

サザレイシ(小石)

イハホ(腰)

コケ(苔)

ムス(生)

四

クリ(栗)

キザハシ(木隣)

アマイ(甘)

フルイ(古)

モモヒキ(股引)

カカシ(案山子)

シブカキ(澁柿)

サハス(餅)

レ(タベラ)

クシガキ(串柿)

ウラ(裏)

ハヤシ(林)

コロ(頰)

タノシミ(樂)

エデル(煤)

ドングリ(團栗)

ミ(實)

五

フジ(富士)

ソビエル(聳)

カスミ(霞)

スソ(裾)

六

マキガリ(巻狩)	ミナモトノ(源頼朝)	スソノ(裾野)	オホゼイ(大勢)
マチカマヘル(待機)	ヨリトモ	イトル(射取)	ハジメ(初)
ツギ(次)	エモノ(獲物)	クレガタ(暮方)	キノシン(猪)
カケル(駈)	キハ(牙)	ムキダス(剝出)	ハナイキ(鼻息)
アラクスル(荒)	ツチケムリ(土煙)	タテル(立)	トテモ
ソバ(側)	ニタンノシラ(仁田四郎忠常)	ブシ(武士)	ナゲル(投)
ステル(蹠)	テオヒジシ(手負猪)	マツスグ(眞直)	スレチガフ(擦過)
セナカ(背中)	ウシロムキ(後向)	トビウツル(飛移)	アバル(荒)

七

マスマス(益)	シツカリ(確)	ニギル(握)	チカク(近)
コシ(腰)	ヌグ(脱)	ドツト	タフレル(倒)
ドウ(一同)	クヅレル(崩)		
ユビ(指)	オヤユビ(親指)	コユビ(小指)	マン(マン中)(眞中)
ナカユビ(中指)	タカタカユビ(高高指)	アト(後)	ヒトサ(人差指)
クスリユビ(薬指)	カタ(片)	カズ(數)	シユビ
ナルホド	ニツコリ(詰爾)		フトル(太)

八 アキナヒ(商)

マツ
リン(厘)

九

キツネ(狐)

カゲ(蔭)

タチ(等)

ライネン(來年)

コクモツ(穀物)

トミ

カケ

イツ(五)

ノギク(野菊)

カウ(斯)

イキル(生)

メ(芽)

サブラウ(三郎)

サムイ(寒)

シカタ(仕方)

アト(跡)

フク(吹)

アツマル(集)

タイテイ(大抵)

キノドク(氣ノ毒)

ネ(根)

カカル掛

シヤウゲワツ(正月)

十

ヨウイ(用意)

アネ(姉)

タク(焚)

アン(飴)

ヤ(夜)

ワラ(藁)

ナハ(繩)

トコ(床)

ネバル(粘)

ハル

スル

コナ(粉)

モノシリ(物識)

十一

タワラ(俵)

ワラヂ(草鞋)

フク(葺)

ケ(氣)

ウドン(饅頭)

コムギ(小麥)

アヅキ(小豆)

スクナイ(少)

サウメン(妻麵)

アニ(兄)

コンヤ(今夜)

コモ(糞)

ミノ(蓑)

ミナ(皆)

ムシロ(筵)

タタミ(畳)

ムギワラ(麥藁)

ソム(染)

サイク(細工)

アツイ(暑)

十二

ヒラメ(比目魚)

サバ(鯖)

ヨビトメル(呼止)

フカ(鱈)

キミ(君)

ラ(等)

ズキブン(随分)

アワテル(周章)

ヨロヒ(鑑)

ト(月)

シメル(締)

サへ

スレバ

アンシン(安心)

カキマハス(搦廻)

カラ(殺)

ヒツコム(引込)

キット

ヤラレル

スマス(澄)

ソツト

ヤウス(様子)

フダ(札)

十三

ノシ(慰斗)

トシダマ(年玉)

チヨ

ナゼ(何故)

シキタリ(仕來)

ニク(肉)

ノス(伸)

ウスクスル(薄)

カハリ(變)

ナماغサモノ(生臭物)モチヒル(用)

オホイ(多)

フダン(不斷)

シナモノ(品物)

オクル(贈)

十四

トケイ(時計)

アサ(朝)

オキル(起)

ドノ(何)

ネル(寝)

ジカン(時間)

十五

カツチン

オンナジ(同)

ヒビキ(響)

ヲル(居)

チツトモ

ワレ(吾)

ネドコ(寢床)

ヤスム(休)

イキ(息)

ツグ(經)

十六

ニホヒ(香)

マ(儘)

ニル(煮)

オクリモノ(贈物)

モト(舊)

アテル(當)

十七

シロウサギ(白兔)

シマ(島)

ワタル(渡)

クフウ(工夫)

カンガヘル(考)

ワニザメ(鰐鯨)

ドツチ(何方)

クラベル(比)

ダマサレル(騙)

ガツタ(來々カツタ)

ケ(毛)

十八

イタイ(痛)

カミサマ(神様)

カカル(掛)

タヅネル(尋)

ワケ(譯)

ナラ

アビル(浴)

カヘツテ(却)

ナホナホ(尙尙)

クルシム(苦)

オホクニヌ(大國主命)

サキ(先)

フクロ(袋)

カツグ(擔)

コスル(擦)

アラフ(洗)

シホ(鹽)

ガマ(蒲)

コロガル(轉)

スツカリ

ナホル(直)

オカゲサマ(御陰様)

ノチ(後)

エラク

十九

ツモル(積)

マツシロ(眞白)

ユフベ(昨夜)

ヤブ(藪)

ワタ(綿)

ノス(載)

ハ(齒)

ハサミ(剪)

二十 ウグヒス(鶯)

ホウホケキヨ

アンナ

ハネ(羽)

二十一 ココロ(心)

ヒク(引)

ヒマ(隙)

クルシイ(苦)

ニガイ(苦)

モット

サウ(然)

イシヤ(醫者)

二十二

セイダス(精出)

アラヒモノ(洗物)

アル(在)

タラヒ(鹽)

コクラ(小倉)

キノフ(昨日)

ウインドウ(運動會)

ドロ(泥)

ヨゴス(汚)

ハリシゴト(針仕事)

ヒザ(膝)

ハレギ(晴着)

アシタ(明日)

ヒナ(雛)

マツリ(祭)

キセル(着)

タイ

二十三

テッダフ(手傳)

カザル(飾)

ダン(段)

ダイリ(内裏)

シヨクダイ(燭臺)

クワンヂヨ(官女)

スエル(揚)

ゴニン(五人囃子)

タンス(箆筒)

ナガモチ(長持)

ヒバチ(火鉢)

ヒシモチ(菱餅)

ゼン(膳)

ソナヘル(備)

ハナイケ(花瓶)

イケ(活)

モモ(桃)

ヒガンザクラ(彼岸櫻)マア

ヨビア(呼集)

ツメル

二十四

ナスノヨ一(那須與一)	ヤシマ(屋島)	タタカヒ(戰)	ゲンジ(源氏)
ヘイケ(平家)	ムカヒアフ(向合)	コギダス(漕出)	ヘサキ(軸先)
アフギ(扇)	ヒラタシ(平)	サシマネク(指招)	ユラレル(搖)
グル	メイジン(名人)	イオトス(射落)	ムヅカシイ
ヨシツネ(義經)	ザンネン(残念)	ジャウツ(上手)	ス、ミデル(進出)
ハ(羽)	マサル(勝)		

二十五

ジタイ(辭退)	ユルス(許)	ソコナフ(損)	カクゴ(覺悟)
---------	--------	---------	---------

キメル(極)	マタガル(跨)	ノリイレル(乘入)	トリナホス(取直)
ユレル(搖)	サダマル(定)	ツブル(潰)	イノル(祈)
オチツク(落付)	ツガフ(番)	ヒキシボル(引絞)	ヒヨウト
イハナス(射放)	カナメ(要)	キハ(際)	イキル(射切)
マヒアガル(舞上)	フナバタ(船船)		

第三學年

卷 五

第一

- アマノイハト(天ノ岩戸) アマテラス(天照大御神) オン(御) スサノヲ(素戔嗚尊)
- オホミカミ(御神) アラシ(荒) イキウマ(生馬) ハグ(剝)
- キ(氣) オル(織) タテル(立) セカイ(世界)
- ハタ(機) サウダン(相談) カグラ(神樂) アメノウズ(天宇受)
- クラヤミ(暗闇) タチカラヲ(手力) ノミコト
- マヒ(舞) ノミコト

サト(里)

第二

ジンムテ (神武天皇)

第三

テンナウ(天皇)

ワルモノ(悪者)

セイバツ(征伐)

トホリスヂ(通筋)

ケハシイ(険)

ヤタガラス(八咫鳥)

アンナイ(案内)

トモ

キンイロ(金色)

トビ(鷹)

トマル(止)

キラキラ

オソレル(恐)

タヒラゲル(平)

キゲンセツ(紀元節)

イタス(致)

第四

タビ(旅)

シツク(年)

シヨ(一緒)

タニ(谷)

キマリ(極)

ガケ(崖)

タキ(瀧)

ユツクリ

ヒダス(浸)

ヒル(晝)

ラル(照)

ヤスミ(休)

第五

イヨイヨ(愈)

サワガシイ(騒)

リヤウ(兩)

ガハ(側)

インガシイ(忙)

オモイ(重)

ニモツ(荷物)

キタナイ

ヒロビロ(廣々)

第六

ナラ(奈良)

ダイブツ(大佛)

ホトケサマ(佛様)

ナダカイ(名高)

タカサ(高)
ナガサ(長)

ヂヤウ(丈)
ヒラ(平)

シヤク(尺)

スン(寸)

第七

カハウヲ(川魚)

チヤウ(長)

カハラ(瓦)

カサナリアフ(重合)

レツ(列)

テン(點)

オビル(帶)

ヒゲ(鬚)

キセイ(威勢)

ハネル(跳)

タキノボリ(瀧登)

セツク(節句)

フキナガシ(吹流)

ゲンキ(元氣)

シユツセ(出世)

イハフ(祝)

第八

ヤ

ヨウ(用)

ダイドコロ(竈所)

ナガシモト(流許)

マナイタ(狙)

サシミ(刺身)

トダナ(戸棚)

サラ(皿)

クシ(串)

ナベ(鍋)

コンド(今度)

ナماغサイ(腰)

ヒシヤク(柄杓)

ミヅガメ(水瓶)

第九

カマ(釜)

ヌスビト(盗人)

ヌスム(盜)

キザリ

カヘス(返)

ウツタヘル(訴)

ヤクニン(役人)

シラベル(調)

ルス(留守)

キザリアルク(居行步)モットモ(尤)

サツソク(早速)

キマル(極)

シタヤク(下役)

シバル(縛)

第十

ウメボシ(梅干)

サカリ(盛)

タノシ(樂)

ユメ(夢)

フルヒオトス(振落) シヨウ(升)

ガフ(合)

ハカリ(計)

スツバイ(酸)

ツカル(漬)

カノシ(鹹)

シソ(紫蘇)

アカク(赤)

ドヨウボシ(土用乾)

ツライ(辛)

タメ(爲)

シワ(皺)

ヨル(寄)

ワカイ(若)

マシテ(況)

第十一

チヤ(茶)

カリコム(刈込)

ソダツ(育)

ベン(瓣)

ツバキ(椿)

シン(新)

タテ(立)

第十二

テフ(蝶)

ナ(菜)

タタム(疊)

カハイラシ(可愛)

マダラ(斑)

ハナゾノ(花園)

ケシキ(景色)

ヒキタツ(引立)

モヤウ(模様)

カンザシ(簪)

イチメル

第十三

チヒサコベ(小子部) ノスガル(鯉鱒)

ユウリヤク(雄略)

メス(召)

カヒコ(蠶)

クワウゴウ(皇后)

アソバス(遊)

ココロツク(心付)

ヤシナフ(養)

第十四

テイシヤバ(停車場)

キシヤ(汽車)

ノリコム(乗込)

コミアフ(込合)

ムカヒ(向)

ミオクリ(見送)

カバン(鞆)

キツプ(切符)

カイサツグチ(改札口)ウケトル(受取)
チャント

エキフ(驢夫)

テニモツ(手荷物)

第 十五

ブンタラウ(文太郎) スレチガフ(擦違)
ピツクリ(喫驚) トンネル(隧道)

キフ(急)

ホリヌク(掘貫)

クライ(暗)

第 十六

オトジラウ(音次郎) ミチバタ(路端)
アブナイ(危) ノク(退)
クラム(暗) アタリ(邊)

ナル(鳴)

ムリ(無理)

サク(裂)

コツチ

ヒツバル(引張)

オッロシイ(恐)

カタ(肩)

第 十七

ウリ(瓜) キウリ(黄瓜) マクハウリ(真桑瓜) シロウリ(白瓜)
ユフガホ(夕顔) スキクワ(西瓜) トウガン(冬瓜) カボチア(南瓜)
ヘチマ(絲瓜) マヅ(光) トゲ(刺) デコボコ
ナメラカ(滑) ナマ(生) ツケモノ(漬物) イル(入)
ダケ ツル(蔓) ナスビ(茄子)

第 十八

カウモリ(蝙蝠) ケンクワ(噴嘩) カツ(勝) ネズミ(鼠)

ニル(似)

ミカタ(味方)

ハネ(羽)

シヨウブ(勝負)

ナカナホリ(伸直)

ウロ(虚)

アナ(穴)

第十九

トボス(點)

アタル(當)

ウチアハス(打合)

マツチ(熨寸)

ベンリ(便利)

ヒウチイシ(火打石)

ヒウチガネ(火打金)

メツタ(滅多)

ユエ(故)

モクタン(木炭)

シゼン(自然)

セキタン(石炭)

キカイ(機械)

シヨクブツ(植物)

アンドン(行燈)

ナタネ(菜種)

タネアブラ(種油)

ランプ

セキイウ(石油)

ワク(瀝)

ニゴル(濁)

シアゲル(仕上)

スキトホル(透徹)

スタル(廢)

モエル(燃)

第二十

マツムシ(松蟲)

チンチロ

チンチロリン

スズムシ(鈴蟲)

リン

リインリン

アキ(秋)

キリ

キリギリス(螽斯)

ガチャ

クツワムシ(繸蟲)

チヨン

スイツチヨン

第二十一

ハガキ(葉書)

テガミ(手紙)

アサツテ(明後日)

ヘンジ(返事)

ナラフ(習)

マキル(參)

アイ(明いて)

ヨロシク(宜)

タス(足)

アテナ(宛名)

第 二十二

ノボリ(幟)

タイコ(大鼓)

アメヤ(館屋)

クダモノ(果物)

サンケイ(參詣)

クグル(潜)

シヤウメン(正面)

サガル(下)

ヲガム(拜)

エマ(繪馬)

ヘイ(兵)

ロシヤ(露西亞)

ワツト

ミセモノ(見世物)

コヤ(小屋)

ハヤス(噓)

ニギヤカ(賑)

ハナビ(花火)

第 二十三

ミヅカバミ(水鏡)

タニガハ(谷川)

フト(不圖)

ウツル(映)

ツク

ヒトリゴト(雜言)

ジツ

フエル(雇)

イカニモ(如何)

カリウト(獵人)

タクマシイ(選)

カリイヌ(獵犬)

カロイ(輕)

モガク(腕)

ハヅレル(外)

ツメル(詰)

第 二十四

ヒヨドリゴエ(鶉越)

サカオトシ(逆落)

グンゼイ(軍勢)

フクハラ(福原)

シロ(城)

マモル(守)

イクタ(生田)

イチノタニ(一ノ谷)

フモト(籠)

ナミウチギハ(波打際)

フサグ(寒)

イクサブネ(軍船)

モエタツ(燃立)

ノリヨリ(籠頼)

セメル(攻)

テキ(敵)

ファイ(不意)

スグレ(選)

コツソリ

ウラミチ(裏道)

ヨツポト

アカリ(明リ)

タヨリ(便)

カリ(狩)

第 二 十 五

フリフリ(折折)

タダ(唯)

アケル(明)

ミオロス(見下)

サイチユウ(最中)

ゾ

サシヅ(指圖)

コハガル(恐)

スクム(疎)

ナガラ

ムチ(鞭)

イチドキ(一時)

ヤブル(敗)

卷 六

第 一

シマグニ(島國)

マク(卷)

カイガン(海岸)

スナハラ(砂原)

ノ(海邊)

フリ(振)

ド(何)

ヒノキ(檜木)

サメル(覺)

ヌノ(布)

サラス(晒)

イツソウ(一層)

イカダ(筏)

クダル(下)

ホカケブネ(帆掛船)

カク(書)

ツリス(釣)

ソレゾレ(夫々)

ソフ(添)

フユ(冬)

カラリト

ハル(晴)

ツキヨ(月夜)

ミアゲル(見上)

ミネ(峰)

スベテ(凡)

オフ(頁)

マツシマ(松島)

オホ(大島)

シラ(白ぼ)

フヂ(藤)

アヤメ(菖蒲)

ツユ(露)

ムスブ(結)

チグサ(千草)

ヨシノヤマ(吉野山)

ミチル(満)

第二

キ(季)

カサナル(重)

トシ(年)

カ(箇)

ヲハリ(終)

アカルトシ(翌年)

スズシ(涼)

第三

エンソク(遠足)

テンキ(天気)

カネテ(豫)

ヤクソク(約束)

デカケル(出掛)

タモト(秋)

デアフ(出合)

チャウ(町)

ハヅレル(外)

ミノル(實)

コンモリ

アゼミチ(畦道)

ヲガハ(小川)

クサバナ(草花)

ミダレル(亂)

ダイブ(大分)

クタビレル(草臥)

スク(透)

ベツ(別)

カ、ル(掛)

第四

ガン(雁)

オヒオヒ(追)

ハナレル(離)

ガア、

ナキアフ(鳴合)

アヒツ(合圖)

クハハル(加)

マヨフ(迷)

チュウイ(注意)

第五

トリイレ(取入)	ジユクス(熟)	タル(垂)	カル(刈)
ヌレル(濡)	ジフブン(十分)	ヂメン(地面)	カワク(乾)
イネコキ(稻扱)	コク(扱)	モミ(糶)	スリウス(磨臼)
モミガラ(糶殻)	ツミカサネル(積重)	クサトリ(草取)	マツタク(全)

第六

マス(桃)	ハカリ(秤)	ハカル(計)	ブ(分)
カネジャク(曲尺)	クデラジャク(鯨尺)	カサ(嵩)	ト(斗)
コク(石)	シヤク(勺)	オモサ(重)	クワン(貫)
モト(本)	モンメ(外)		

第七

カシコイ(賢)	ザウ(象)	ノカタ(目方)	オモミ(重)
ツケル(附)	マへ(前)	ハイ(杯)	タマル(溜)
フチ(縁)	フミハズス(踏外)	キアハセル(居合)	ウロタヘル(狼狽)
サワグ(騒)	チカラマカセ(力任)	アヤフシ(危)	イノチ(命)
タスカル(助)			

第八

ヤクワン(藥罐)	カナモノ(金物)	メイ(各)	アカガネ(銅)
キン(金)	ギン(銀)	ユビワ(指輪)	タ(他)

カザリモノ(飾物)

ネダン(直段)

ヒキカヘル(引替)

シタガツテ(隨)

ヤスイ(安)

ゼニ(錢)

カナダラヒ(金盞)

メシ(飯)

ユ(湯)

ワク(沸)

ゴトク(五徳)

クギ(釘)

キクワンシヤ(機關車)グンガン(軍艦)

テツ(鐵)

チキ(直)

サビル(錆)

セイ(精)

サビ(錆)

シカモ(而)

ドク(毒)

ダマル(黙)

第九

デツチ(丁稚)

ナホキチ(直吉)

チャウマツ(長松)

シユジン(主人)

ヨウタシ(川達)

ギンクワ(銀貨)

ドウクワ(銅貨)

オツカケル(訛駢)

マウケル(儲)

マウケ(儲)

カネ(金)

ダンナ(旦那)

ナホサラ(尙更)

マチガヒ(間違)

シヤウチキ(正直)

第十

オリモノ(織物)

モメン(木綿)

キヌイト(絹絲)

アタヒ(價)

モメンイト(木綿絲)

アサ(麻)

カラムシ(苧)

カヤ(蚊帳)

フランネル

ラシヤ(羅紗)

メリンス

ゴトク(如)

ツムグ(紡)

第十一

ニツキ(日記)

エウ(噫)

ス、ハキ(煤掃)

テヌグヒ(手拭)

テツダヒ(手傳) ユカシタ(床下) ツカル(疲) トクガハ(徳川光圀)
 ソマツ(粗末) コホリ(氷) ハル(張) ミツクニ
 シホセンベイ(鹽煎餅) クワ(火) スキ(水) フキトホス(吹通)
 ツモル(積) ユキナゲ(雪投) キムラ(木村) モク(木)
 スキセン(水仙) キムラ(木村) ゴゼン(午前)

第十二

フン(分) ケンブツ(見物) ゴシヨ(御所) ヒガシヤマ(東山)
 キヨミツデラ(清水寺) サンジフサ(三十三間堂) ミヤウニチ(明日) ギンカクジ(銀閣寺)
 キタヤマ(北山) キンカクジ(金閣寺) キタノ(北野) ミヤウ(後明日)
 ゴニチ

第十三

コトワザ(話) ユダン(油斷) タイテキ(大敵) ワガ(我)
 ナホス(直) ミ(身) ツメル(抓) イタサ(痛)
 イソグ(急) ラク(樂) ク(苦) コロブ(轉)
 チリ(塵) ヤマヒ(病) キド(井戸) カハヅ(蛙)
 カイ(海)

第十四

トヨトミ(豊臣秀吉) テウセン(朝鮮) イタツテ(至) ミブン(身分)
 ヒデヨシ マヅシイ(貧) コゾウ(小僧) キヤウ(經)
 ヒヨシマル(日吉丸)

ヘン(何遍)

オボエル(覺)

メン(御免)

ホウコウ(奉公)

キツク(居着)

キノシタトウキ

木下藤吉

ナノル(名告)

オダノ(織田信長)

ツカフ(仕)

ヤクメ(役目)

メドホリ(目通)

ヨアケ(夜明)

ハヤ(早)

ヒカヘル(控)

ココロザシ(志)

カンシン(感心)

ヘイ(塙)

ヒヤク(百)

ケン(間)

コハレ(毀)

ハカドル(抄)

クミ(組)

第十五

タビ(度々)

ジャウズ(上手)

ミツヒデ(光秀)

ワボク(和陸)

ウチホロホス(討滅)

カツイヘ(勝家)

キラフ(嫁)

テキタイ(敵對)

ダイミヤウ(大名)

シナ(支那)

カナフ(適)

マウシコム(申込)

ブン(文)

ブレイ(無禮)

コトバ(言葉)

ヘイカ(陛下)

ヲシイ(借)

ビヤウキ(病氣)

ナクナル(亡)

ハカ(墓)

ジンジャ(神社)

第十六

サトウ(砂糖)

ツケル(漬)

ミソ(味噌)

シヨウユ(醬油)

フクム(含)

ザル(不)

ニモノ(煮物)

シユジユ(種々)

サタウキビ(砂糖黍)

第十七

ウヘスギ(上杉謙信) カハナカジマ(川中島) ダケダ(武田信玄) オトル(劣)
 ケンシン シンゲン
 チンドル(陣取) ハサミウチ(挾撃) サキガケ(先駆) ウタル(撃)
 タチマチ(忽) チンダテ(陣立) カフ(變) ヒキウク(引受)
 カチキ(勝氣) ハゲシイ(烈) ジツト ウチノル(打乗)
 ホンチン(本陣) キリコム(切込) グンバイ(軍配團扇) フセグ(防)
 エ(柄) ヤリサキ(槍先) シリ(尻) ナグル(擲)
 ナサケ(情) ヤマグニ(山國) タガヒ(互) ウラミ(恨)
 キタカゼ(北風) ヌフグレ(夕暮) ノナカミチ(野中道) タモト(秩)

第十八

オシアテル(抑當) ヒトリ(獨) ツル タチヨル(立寄)
 イタイ(痛) オトシモノ(落物) ヤサシク(優) ナグサムル(慰)
 ナミダ(涙) モギトル(梳取) ワルサ(悪作) ハフル(放)
 サガス(搜) フミ ナル(慣) クサムラ(叢)
 ヤウ() ミツケル(見附) メクラ(盲) フリカヘル(振返)
 クマ(熊) ツカム(擱) スルドイ(銳) ヒキ(引)
 カク(掻) タイガイ(大概) ムネ(胸) ミカヅキ(三日月)
 ナリ(形) ワ(輪) シキモノ(敷物) シグマ(籠)

第十九

イタヅラ(徒)

クラ(倉)

アタ(明)

カズノコ(敷子)

第二十

ザイモク(材木)

ケヤキ(櫟)

ジャウヒン(上品)

イタ(板)

ハシラ(柱)

デンシン(電信柱)

クサル(腐)

ドダイ(土臺)

テツダウ(鐵道)

マクラギ(枕木)

ト

ドモ

ツクエ(机)

ホンバコ(木箱)

ハキモノ(廢物)

ソマ(袖)

ヒク(挽)

コビキ(木挽)

ダイク(大工)

サシモノシ(指物師)

フルヅクエ(古机)

ワキミ(脇見)

シセイ(姿勢)

コボス(零)

第廿一

ホゴ(反故)

ソソツカシイ(遞)

オチツク(落着)

ケツセキ(缺席)

チコク(遅刻)

シカル(叱)

セ(セス)

ト(十)

セイシツ(性質)

オトナ(大人)

ツマラナイ

イツタイ(一體)

グラツク

第廿二

ムネアゲ(棟上)

ヌサ(幣)

イロドル(色取)

ミキ(御酒)

ソナヘル(備)

トシヨリ(年寄)

シルシ(標半纏)

メダツ(目立)

ナゲル(投)

アラソフ(争)

サカモリ(酒盛)

ハリアゲル(張上)

キヤリ(木遣)

ワカモノ(若者)

クチグチ(口々)

クラウ(苦勞)

第廿三

ミナト(港)	カサナリアフ(重合)	ハシケ(船)	ワセン(和船)
コギマハル(漕廻)	エントツ(煙突)	ヌル(塗)	シキリ(類)
キテキ(汽笛)	ナラス(鳴)	シユツパン(出帆)	アラウ
ハトバ(波止場)	ツミコム(積込)	ラクラク(樂々)	サツキ(先)
ツルシオロス(吊卸)	オクル(送)		

第廿四

オホサカ(大阪)	ナニハ(難波)	ニントク(仁徳天皇)	ミヤコス(都)
タマフ(給)	ナリ	テンナウ	ヨリ
		キヅク(築)	

第廿五

シダイ(次第)	シヤウゲフ(商業)	トクワイ(都會)	タチアガル(立上)
タミ(民)	アハレム(憐)	キ(過去)	コウゲフ(工業)
オホフ(覆)	シチユウ(市中)	ヨドガハ(澁川)	イクスヂ(幾筋)
ソソグ(注)	ホリ(堀)	シユツニフ(出入)	シゲシ(繁)
ハツチヤク(發著)	タユ(絶)		

第廿五

カゾヘウタ(數歌)	ト	アフグ(仰)	オン(恩)
アイ(愛)	ミキ(幹)	ナカ(仲)	クラス(暮)
ス、メアフ(勸合)	アシキ(惡)	ムサム(諫)	トモ

イッハリ(偽)	マナビ(學)	ゾ	ツ、シム(慎)
イマシム(戒)	ナナツ(七)	ミル(見)	ヨツ(四)
ムツ(六)	ナンギ(難儀)	イタハル(勞)	アハレム(隣)
カギリ(限)	ノミモノ(飲物)	タベモノ(食物)	ココロス(心)
ココノツ(九)	カナラズ(必)	タトヒ(縦)	トヲ(十)
ソセン(祖先)	ワシへ(教)	ツクス(盡)	

第四學年

卷七

第一

クスノキ マサツラ サイ(歳)	マサシゲ(正成)	シ(士)	センシス(戦死)
ム(ン)	ヲリ(折)	トモニ(共)	センヂヤウ(戦場)
ナンヂ(汝)	サトス(諭)	シシ(獅子)	タメス(試)
コセイ(小勢)	スデ(既)	コユ(越)	キ、ワク(間分)
	フタタビ(再)	カタシ(難)	ル(カタカル)

ベシ	タル(死ニタル)	イテモン(一門)	イキノコル(生殘)
オコス(起)	カウカウ(孝行)	スグ(過)	ネンゴロ(懇)
ハタシテ(果)	ツト	ベツシツ(別室)	ユク(行)
アヤシム(怪)	シツ(室)	カタミ(形見)	トス
ヨル(寄)	ウデ(腕)	オサフ(抑)	ヲサナシ(幼)
ナレバ	マジ	ヨクヨク(能能)	ゾク(賊)
シム	アラズ	ミヅカラ(自)	ウケタマハリ(承)
モ(早クモ)	カク(折)	ヨウ(川)	カンズ(感)

第二

マス(益)	イキホヒ(勢)	カリ(假)	クワウキヨ(皇居)
シ(戦ヒシ)	ツネ(常)	カウノ(高師直)	マン(萬)
ヒキキル(率)	サイゴ(最後)	カウナホ	マウシアグ(申上)
シン(臣)	ワヅカ(僅)	カツセン(合戦)	トモナフ(伴)
テウテキ(朝敵)	マウシノコス(申殘)	シカルニ(然)	ヲトコザカリ(盛男)
オヨゾ(政)	カカル(罹)	フ(不)	カレ(彼)
トラス(取)	テンガン(天顏)	タシ(度)	ミス(簾)
マキアグ(卷上)	サセ	アヒ(相)	サダメ(定)
ケレド	シリゾク(退)	タノミ(頼)	オホセイ(仰出)
			ダサル

ハナバナシ(華華)
コクミン(國民)

ゾク(族)

トグ(透)

マツタウス(全)

第三

キナカ(田舎)

ハサム(挾)

ハタ(島)

ハルカゼ(春風)

クハ(桑)

ヲトメ(乙女)

ヒマシ(日増)

ハルゴ(春蠶)

スゲガサ(菅笠)

ウエユク(植行)

サナヘ(早苗)

ハズエ(葉末)

ヨツユ(夜露)

ヒビク(響)

ヒヨリ(日和)

コナス

カナイ(家内)

エガホ(笑顔)

キロリ(圍爐裏)

ヨモヤマ(四方山)

ハズム

テギハ(手際)

ダイコン(大根脰)

トシコシ(年越有)

タナ(棚)

フク(深)

ノキバ(軒端)

第四

モンダフ(問答)

ジャウ(上)

ゲンギン(現金)

カケ(掛)

シヤウバイ(商賈)

ヒキカヘ(引替)

ダイキン(代金)

カケネ(掛値)

ネギル(直切)

ツモリ(積)

タトヘバ(例)

シヤウニン(商人)

コウリ(小賣)

オロシウリ(卸賣)

ウリワタス(賣渡)

コウリシ(小賣商人)

コウリミセ(小賣店)

オホグチ(大口)

オロシウリ(卸賣商人)

トシヤ(問屋)

タニン(他人)

タノム(頼)

コウセン(口錢)

カヒアツメル(買集)

シカシ(然)

バアヒ(場合)

第五

- トヒアハセ(問合)
- シヤウヨウ(商用)
- ミヤウテウ(明朝)
- トウキヤウ(東京)
- ヨウジ(用事)
- ハズ(筭)
- ウカガフ(伺)
- トトノフ(斃)
- エンリヨ(遠慮)
- ヤド(宿)
- タカハシ(高橋忠一)
- スズキ(鈴木愛吉)
- アイキチ
- ブジ(無事)
- ゾンズ(存)
- ジセツ(時節)
- アマユ(廿)
- ウラヤマシ(羨)
- タネモノ(種物)
- セイヤウ(西洋西瓜)
- タウ
- ネガフ(願)
- ナルベク(成可)
- カネガネ(豫豫)
- テカズ(手数)
- シユ(種)
- シユルキ(種類)

第六

第七

- イチゾク(一族)
- フサ(總)
- エンドウ(豌豆)
- カキ(垣)
- トク(疾)
- シンルキ(親類)
- ガラ(柄)
- ハネガタ(羽形)
- シ
- ダイヅ(大豆)
- ササゲ(大角豆)
- ソラマメ(空豆)
- ナタマメ(鈍豆)
- ルキ(類)
- フデマメ(藤豆)
- ハヅカシ(恥)
- ハナブサ(花房)
- ノ
- レンゲサウ(蓮華草)
- ハナハホ(増保己一)
- アキメクラ(明首)
- ガクシヤ(學者)
- シヨモツ(書物)
- キノイチ
- ペンキヤウス(勉強)
- レカバ
- リ(セリ)
- イツシン(一心)
- パンチャウ(番町)
- デシ(弟子)
- メアキ(自明)
- エド(江戸)

ヨ(夜)

カウギ(講義)

トモシビ(燈火)

キユ(消)

タリ

タレ(ツミクダレバ)

マセ

アカリ(明)

ブジイウ(不自由)

ゾ

第 八

カユイ(痒)

カク(搔)

サスル(擧)

サカン(左官)

コグ(漕)

ノウフ(農夫)

タガヤス(耕)

ハタラカス(働)

シゴト(仕事)

タル(足)

フトコロデ(懐手)

オトロフ(衰)

ノミ(鹽)

ホリモノ(彫物)

コシラヘル(拵)

カンシンサス(感心)

ガクキ(樂器)

ナニゴト(何事)

ヨル(依)

ヘタ(下手)

ウゴカス(動)

チエ(智慧)

第 九

ハバ(幅)

キヌオリモノ(絹織物)テマ(手間)

アリ(蟻)

オホキサ(大)

カハル(變)

カヘル(孵)

シヨクモツ(食物)

コマカイ(細)

ツキキリ(附切)

オヨソ(凡)

ヌギカフ(脱換)

ケス

マブシ(簇)

ウツス(移)

デキアガル(出来上)

マユ(繭)

クダ(管)

シル(汁)

カワク(乾)

サナギ(蛹)

ガ(蛾)

ムス(蒸)

コロス(殺)

ウム(産)

ウミツケル(産付)

タネガミ(蠶卵紙)

ナツゴ(夏蠶)

アキゴ(秋蠶)
ウリダス(賣出)

ヤウンシ(養蠶)

キイト(生絲)

グワイコク(外國)

第十

ヤキモノ(燒物)	ヌリモノ(塗物)	チヤワン(茶碗)	ドビン(土瓶)
ワン(椀)	ヂユウバコ(奩箱)	コ(粉)	ネリカタメル(煉固)
カマド(竈)	スヤキ(素燒)	ウハグスリ(上藥)	クワテウ(花鳥)
サンスキ(山水)	ジンブツ(人物)	エガク(畫)	エグル(剝)
クミアハス(組合)	ウルシ(漆)	クロ(黒)	マキエ(蒔繪)

第十一

クワンコウバ(勸工場)	イリグチ(入口)	エザウシ(繪草紙)	ゲタ(下駄)
ヒキカヘス(引替)	ワリアヒ(割合)	コンザツ(混雜)	デグチ(出口)
タラヒ(鹽)	ニチヨウヒン(日用品)	シヤウフダ(正札)	バンニン(番人)

第十二

ヤマノウチ(山内一豊)	ツマ(妻)	ナニブン(何分)	ネ(直)
カズトヨ	タマル(溜)	ヲット(夫)	アノ(彼)
ヌシ(主)	カガミバコ(鏡箱)	アソバス(遊)	クラシ(暮)
モトム(求)	ナゼ(何故)	ヒトコト(一言)	サヤウ(左様)
タイキン(大金)	キヤウト(京都)	ウマゾロヘ(馬揃)	アツマリ(集)
イチダイジ(一大事)			

ノブ(逃)
ヒゴロ(日頃)

モトム(求)
シユツセ(出世)

ハタシテ(果)

メイバ(名馬)

第十三

オホヨソ(大凡)

モンドコロ(紋所)

カシコシ(賢)

フシ(父子)

キクスキ(菊水)

カヲリ(香)

ナホ(猶)

イホリ(鹿)

モカウ(帽額)

ソガ(曾我)

キヤウダイ(兄弟)

トモエ(巴)

クエウボシ(九曜星)

ウメバチ(梅鉢)

カイ(階)

ササ(笹)

アガリ(上)

サガリ(下)

サテ(倍)

第十四

タカ(鷹)

マル(丸)

カギリ(限)

セイヤウシ(西洋紙)

ニツボンシ(日本紙)

シンブン(新聞)

チカゴロ(近頃)

ミワタス(見渡)

シヤウジ(障子)

ハル(張)

ウチハ(團扇)

レル

ウラオモテ(裏表)

ヤスタ(易)

ヤブレヤスシ(破易)

ツヨミ(強)

コヨリ(紙捻)

シバル(縛)

モトユヒ(元結)

ミヅヒキ(水引)

アンナ(彼)

ヂヤウブ(丈夫)

ベタベタ

カツバ(合羽)

キツテ(切手)

インシ(印紙)

カミダナ(神棚)

ユビサス(指ス)

ゴヘイ(御幣)

第十五

イウビン(郵便)

マツムラ(松村)

ハイタツフ(配達夫)

ハラフ(拂)

ツウ(通)

バイ(倍)

サシグシニン(差出人) ツマリ(詰)

フソク(不足)

ウケトリニン(受取人)

コヅツミ(小包郵便)

ナイチ(内地)

シヤシン(寫眞)

ヨホド(餘程)

ヒキヤク(飛脚)

ハイタツス(配達)

コンニチ(今日)

チンセン(貨錢)

キカス(聞)

第十六

シンバシ(新橋)

ウヘノ(上野)

ユキ(行)

デンシヤ(電車)

ギンザ(銀座)

ニギハシサ(賑)

オドロカス(驚)

ニホンバシ(日本橋)

イタル(到)

バイバイ(賣買)

カマビスシ(喧)

ウヘノ(上野公園) コウエン

ドウブツエン(動物園)

ハクブツ(博物館)

パノラマ

ハナザカリ(花盛)

サクラガラカ(櫻ヶ岡) サレド

アサクサ(淺草)

クワンノ(觀音堂)

カミナリモン(雷門)

ガハ(側)

アマタ(數多)

ココチス(心地)

ニワウモン(二王門)

スキゾク(水族館)

メグリ(廻)

スミタガハ(隅田川)

ホトリ(邊)

ムカフジマ(向島)

メイシヨ(名所)

ジンカ(人家)

第十七

マルノウチ(丸ノ内)

キユウジヤウ(宮城)

ハイス(拜)

タテマツル(奉)

ミシル(見知)

ニドユウバシ(二重橋) カカル(掛)

ヒロバ(廣場)

ドウザウ(銅像)

サクラダモン(櫻田門) ヒビヤ(日比谷公園) コウエン

コボク(古木)

ウルハシ(鬮)

サキミダル(咲亂)

カイグン(海軍省)

クワシ(官省)

ヤウフウ(洋風)

レングワ(煉瓦造)

クダンザカ(九段坂)

ヤスクニ(靖國神社)

イウシウ(遊就館)

サンケイス(參詣)

カタハラ(側)

カヘリミチ(歸道)

マタ(亦)

シバ(芝)

シジフ(四十七士)

マツヅ(詣)

第十八

アバラボネ(肋骨)

スコブル(頰)

ダイ(大)

セウ(小)

ヤセホソレ(瘦細)

ユレウゴク(搖動)

コエフトル(肥大)

ツマム(撮)

ヒツジ(羊)

タツスル(達)

トガル(尖)

マク(巻)

イチ(一々)

ナレヤスク(馴易)

メイ(命)

ミミザトシ(耳聰)

タダチ(直)

サレ

カギワケル(嗅分)

テキス(適)

カヒ(伺)

ナス(爲)

トウ(頭)

オヒマハス(追廻)

ソリ(櫓)

スウニン(數人)

ハシリユク(走行)

ヤクヒン(藥品)

カケオク(掛置)

タビビト(旅人)

スクフ(救)

タフル(倒)

ヘイシ(兵士)

第十九

マゼル(交)

スヒモノ(吸物)

サケ(酒)

ス(酔)

ススグ(滌)

レイスキヨク(冷水浴)カイスキヨク(海水浴)ヒフ(皮膚)

ツヨクスル(強)

サワヤカ(爽)

セイクワツ(生活)

ノミスギル(飲過)

ツメタイ(冷)

第二十

サシアゲル(差上)

サクネン(昨年)

ツギキ(接木)

ワカキ(若木)

ツグ(接)

ヤシキ(屋敷)

テイレ(手入)

サトウ (佐藤貞一)

ムラタシ (村田新太郎)

カクベツ(格別)

スソワケ(裾分)

イヅレ

ウスル(参上)

第二十一

セイブツ(生物)

シヨクブツ(植物)

ウラルキ(魚類)

イワシ(鰯)

アヂ(鱈)

マグロ(鰹)

カツヲ(鰹)

ヘウメン(表面)

ボラ(鰻)

ハモ(鰹)

コチ(鰻)

キス(鰯)

カイサウ(海藻)

エビ(鰍)

カレヒ(鰈)

エビ(蝦)

イカ(烏賊)

ピン()

ハフ(這)

ヤウス(様子)

アサリ(淺蜆)

カキ(牡蠣)

ハナレル(離)

トキドキ(時々)

カキ(掻)

シンジユガヒ(真珠貝) エリドメ(襟止)

ハメル(填)

シンジユ(真珠)

カラ(殻)

サンゴ(珊瑚)

タマ(玉)

ヲジメ(緒締)

カイメン(海綿)

トリツク(取付)

ラツコ(臘虎)

ヲットセイ(臘腸)

クヂラ(鯨)

ハナハダ(甚)

ザウ(象)

ボラ(鰻)

ハモ(鰹)

コチ(鰻)

キス(鰯)

カイサウ(海藻)

エビ(鰍)

カレヒ(鰈)

エビ(蝦)

イカ(烏賊)

ピン()

ハフ(這)

ヤウス(様子)

アサリ(淺蜆)

カキ(牡蠣)

ハナレル(離)

トキドキ(時々)

カキ(掻)

シンジユガヒ(真珠貝) エリドメ(襟止)

ハメル(填)

シンジユ(真珠)

カラ(殻)

サンゴ(珊瑚)

タマ(玉)

ヲジメ(緒締)

カイメン(海綿)

トリツク(取付)

ラツコ(臘虎)

ヲットセイ(臘腸)

クヂラ(鯨)

ハナハダ(甚)

ザウ(象)

第二十二

ヒロ(尋)

ゴク(極)

マレ(稀)

キシ(岸)

ワカメ(若布)

アラメ(荒布)

ヒジキ(鹿尾菜)

ノリ(海苔)

モヅク(水雲)

フノリ(布海苔)

ツノマタ(角俣)

トコロテン(心太)

テングサ(石花菜)

ヒレウ(肥料)

ゼンタイ(全體)

コマカ(細)

イチヤウ(一樣)

ミル(海松)

ミドリ(緑)

ベニ(紅)

イチガイ(一概)

チユウカン(中間)

リクジヤウ(陸上)

ヤウブン(養分)

スヒトル(吸取)

クツツク

クキ(莖)

第廿三

セイシン(精神)

ノキ(軒)

ウガツ(穿)

イツタン(一旦)

サダム(定)

ウマレツキ(生來)

サソフ(誘)

ハゲム(勵)

ナド

テツセキ(鐵石)

ツヒ(遂)

トホス(通)

イソシム(勤)

タフ(塔)

メアテ(日當)

ワキメ(脇目)

フル(振)

オコタル(怠)

フルフ(奮)

バンジヤク(磐石)

第廿四

カウカイ(航海)

ヲフ(終)

メイヂマル(明治丸)

センチャウ(船長)

イチジツ(一日)

マネカル(招)

カヨフ(通)

タイサウ(體操)

カウダウ(講堂)

ナツカシ(懐)

ノリクミ(乗組)

ジンキン(人員)

イカリ(碇)

タチナラブ(立並)

ムク(向)

ニツクワウ(日光)

ウツクシサ(美)
トピアガル(風上)

イルカ(海豚)
ミナル(見馴)

トビウヲ(飛魚)
フウ(風)

カンバン(甲板)

第廿五

コツブ
ハウガク(方角)
ラシンキ(羅針器)
ハリアゲル(脹上)
ギヨゲフ(漁業)

パウフウウ(暴風雨)
ノリアグル(乗上)
バシヨ(場所)
カイコク(海國)
ナル(慣)

イツスンサキ(一寸先)キリ(霧)
ツキアタル(突當)
トウダイ(燈臺)
ワタシブネ(渡船)
コハガル(恐)

第廿六

ヒロセ
チユウサ
コウコウ(港口)
テングワ(點火)
ノリウツル(乗移)
センナイ(船内)
ミアタル(見當)
ジヨウキン(乗員)
ザス(坐)

タイハウ(大砲)
バクハツ(爆發)
ソウキン(總員)
シンバイ(心配)
カケメグル(駈廻)
ゼヒ(是非)
コギサル(漕去)
ウシナフ(尖)

フクキマル(福井丸)
フナゾコ(船底)
ボート
ゲ(氣)
ウチダス(撃出)
セキ(艘)
ハウグワン(砲丸)
ナゲク(歎)
リヨジュン(旅順)
スギノ(杉野)
イチドウ(一同)
クマ(隈)
ハウセイ(砲聲)
バクチン(爆沈)
ソ、グ(注)
ハウムル(葬)

卷 八

第 一

クワウダイ <small>(皇大神宮)</small> ヨ <small>(代)</small>	ダフトブ <small>(尊)</small>	キハメテ <small>(極)</small>
アツシ <small>(匠)</small>	イツシヤウ <small>(一生)</small>	イセ <small>(伊勢)</small>
サンバイス <small>(參拜)</small>	シヨシ <small>(諸子)</small>	イハレ <small>(謂)</small>
ジンダイ <small>(神代)</small>	ニギノ <small>(瓊々杵尊)</small>	クダス <small>(降)</small>
ヤタノカガミ <small>(八咫鏡)</small> サツク <small>(授)</small>	シンチヨク <small>(神勅)</small>	キユウチユウ <small>(宮)</small>
アガム <small>(崇)</small>	カミ <small>(上)</small>	イスズガハ <small>(五十鈴川)</small>
ウヤマフ <small>(敬)</small>		
ココロガク <small>(心掛)</small>		
クワウソ <small>(皇祖)</small>		
シンデン <small>(神殿)</small>		

第 二

ツクリ <small>(造)</small>	ミ <small>(御)</small>	シンタイ <small>(神體)</small>	シラキ <small>(白木)</small>
ゴト <small>(毎)</small>	カカル <small>(斯)</small>	イチネン <small>(一年中)</small>	オモダツ <small>(重立)</small>
サイジツ <small>(祭日)</small>	チヨクシ <small>(勅使)</small>	サシタツ <small>(差立)</small>	クワウシツ <small>(皇室)</small>
コクカ <small>(國家)</small>	メイチ <small>(明治)</small>	センエキ <small>(戰役)</small>	ヲハル <small>(終)</small>
アラセ	ヘイワ <small>(平和)</small>	ナル <small>(成)</small>	ゼンコ <small>(前古)</small>
タグヒ <small>(類)</small>			
セツ <small>(節)</small>			
ウララカ <small>(朗)</small>			
ウヂバシ <small>(宇治橋)</small>			
ウチウ <small>(左右)</small>			
ミヤマギ <small>(御山木細工)</small>	キヨラカ <small>(清)</small>	シンエン <small>(神苑)</small>	
ザイク			

セシリヒン(戦利品) ニツボンカイ(日本海)カイセン(海戦)

キネン(記念)

ハウシンタフ(砲身塔)へ(經)

ラウボク(老木)

マジフ(交)

ツク(突)

カウガウシサ(神々)

カタ(方)

カグラデン(神樂殿)

タマガキ(玉垣御門)

カヤ(茅)

カツヲギ(纏木)

チギ(千木)

ウチチガフ(打違)

ザイ(材)

カザリ(飾)

シツソ(質素)

カマへ(構)

カシコシ(賢)

カタジケナシ(忝)

トコシへ(長)

オホガミ(大神)

ギヨ(御)

セイ(製)

コクタイ(國體)

シム(染)

ゲグウ(外宮)

アリサマ(有様)

ナイグウ(内宮)

ミダテマツル(見奉)

カンナメサイ(神嘗祭)ネンライ(年來)

ノゾミ(望)

ナンラ(何等)

サイハヒ(幸)

第三

タケガリ(茸狩)

スミワタル(澄渡)

コ(來)

テカゴ(手籠)

イザ

キノコ(茸)

タドリユク(進行)

ツタフ(傳)

カウバシ(芳)

ニホフ(香)

カホル(香)

ネモト(根本)

ヤマビコ(山彦)

ヨビゴエ(呼聲)

イデヤ

ウチヨリ(打寄)

イサヲ(功)

第四

ツイデ(序)

ニコく

マジメ(眞面目)

ナリスダ(成過)

ウツカリス

ウツサル(寫)

カミ(髮)

ソツクリ

第五

ハタラク(働)

ホンブン(本分)

ヨウムキ(用向)

ギウニウ(牛乳)

ダイク(大工)

ノコギリ(鋸)

コテ(鏝)

イシヤ(醫者)

カヂ(鍛冶)

ツチ(槌)

シタテ(仕立)

ダウグ(道具)

クハ(鋸)

ジユゲフ(授業)

ヤクシヨ(役所)

クワイシヤ(會社)

シモ(下)

ジム(事務)

レンベイ(練兵場)

シヨクゲフ(職業)

カウフク(幸福)

第六

マツシタ(松下禪尼)

ホウデウ(北條時頼)

セウダイス(招待)

ス、ケ(煤)

ツクロフ(縛)

ヨシカゲ(義景)

メシツカヒ(召遣)

ココロエ(心得)

メイズ(命)

オボツカナシ(覺束無)ツキ(付)

カサヌ(重)

サラ

コトゴトク(悉)

キリバリ(切張)

ミグルシ(見苦)

ノミ

タマシ(正)

セツケン(節儉)

テンカ(天下)

ヲサム(治)

第七

シロスツメ(白雀)

セイヤウ(西洋)

ウラヤマレル(羨)

シンダイ(身代)

(ル)減

トレダカ(取高)

ザイサン(財産)

ソコラ(其處邊)

セケン(世間) サクモツ(作物) セイ(勢) イヤ
 ジツサイ(實際) トヒカヘス(間返) シアハセ(仕合) タカル(集)
 エ(餌)

第 八

オク(起) マハリ(廻) ミマール(見廻) マダ
 シマル(締) ゲナン(下男) ウラモン(裏門) スキシヤバ(水車場)
 キザカヤ(居酒屋) ダイ(代) カリ(借) カタ(形)
 トリモドス(取戻) ゲチヨ(下女) パケツ サゲル(提)
 カスム(掠) ヒツタクル(引手繰) カケコム(駈込) ヨビオコス(呼起)

アサネ(朝寝) ソン(損) タヅネマハル(尋廻) シウ(週)
 カン(間) トリカヘス(取返) ニギリシム(握緊)

第 九

ワザ(事) クダラノ(百濟川成) グワコウ(碁工) ヒダノ(飛驒工)
 ダウ(堂) カハナリ カク(畫) エン(縁) タクミ
 トヅ(閉) エ(得) クチヲシ(口惜) ハタト
 コナタ(此方) クロブクレ(黒脹) シニン(死人) オトナフ(音)
 シウキ(臭器) アツト ニゲダス(逃出) ヨコタハル(横)
 フスマ(襖) ニゲダス(逃出) カカフ(抱)

第十

セ(背)	キダテ(氣立)	ラウジン(老人)	ドンテンカン
バ(場)	カマ(鎌)	キタヘル(鍛)	ツルベ(釣瓶)
カナタガ(金箍)	ツクロヒ(繕)	アセ(汗)	ナガス(流)
タチ(太刀)	タマシヒ(靈)	キヨム(清)	イツシン(一心不亂)
ムスコ(息)	ツグ(續)		

第十一

コヨミ(曆)	フクジュサウ(福壽草)	コガネ(黄金)	カ(香)
ホコロビソム(綻初)	スモ(李)	コウハク(紅白)	ナガメ(眺)

ウルハシサ(麗)	ノベ(野邊)	シンリヨク(新綠)	カキツバタ(燕子花)
カラム(絡)	ツツ	イサギヨシ(潔)	ニゴリ(濁)
ビヤクレン(白蓮)	モル(漏)	ユフグレ(夕暮)	ツキミサウ(月見草)
チカヅク(近)	ハギ(萩)	ウチリ(蛭蛭)	ヤドル(宿)
キキヤウ(桔梗)	カルカヤ(刈萱)	ヲミナヘシ(女郎花)	エン(宴)
イツシカ	ウラカル(末枯)	サビシ(淋)	サザンタワ(山茶花)
ビハ(枇杷)	クレ(菘)		

第十二

ダース	モチヒナル(用慣)	サホド(左程)	サラ(更)
-----	-----------	---------	-------

イマダ(未)	セイザウバ(製造場)	テスウ(手数)	モクザイ(木材)
ユゲ(湯氣)	ムス(蒸)	ケヅル(削)	ウスイタ(薄板)
キザム(刻)	カタマル(固)	ウスシ(薄)	モクヘン(木片)
キリダス(切出)	スク(漉)	セイス(製)	トウ(等)
カゾヘアグ(数上)	エウス(要)	ゼン(前)	ハツメイス(發明)
モツバラ(草)	ユニン(輸入)	ヒン(品)	セイザウス(製造)
イタル(至)	ユシユツス(輸出)	キンダカ(金高)	ヂユウエウ(重要)
クワジ(火事)	ヂヤン	ラシイ	ユミハリ(弓張)

第十三

ウラマチ(裏町通)	ホンマチ(本町)	カワキキル(乾切)	ヲヂ(叔父)
ドホリ	コ(月)	ミマヒ(見舞)	ドザウ(土蔵)
シタビ(下火)	ヤケオチル(燒落)	イツサイ(一切)	シヨ(書類)
ムネ(棟)	ニタキ(煮焚)	キル(切)	リヨウ(利用)
キロク(記録)	ヒヨット	タブン(多分)	タバコ(煙草)
イウエウ(有用)	フク(服)	トリアツカヒ(取扱)	
スヒガラ(吸殻)	第 十 四		
デンバウ(電報)	イチラウ(一郎)	キンネン(近年)	ナガスギル(長過)
ナルベク(成可)	テイネイ(丁寧)	オンシン(音信)	ワダ(和田)

チヤウド(丁度)

ライシンシ(頼信紙)

第十五

フヂハラノ(藤原鎌足) クワウギヨ(皇極天皇) ソガノイルカ(蘇我入鹿) ホシイマ、(擅)

カマタリ クテンナウ フルマヒ(振舞) ナカトミノ(中臣鎌足) ノゾク(除)

オホヒタツ(思立) ナカノオホエ(中大兄) ワウジ(皇子) シマフ(慕)

ケマリ(蹴毬) クワイ(會) マキリアハス(參合) ナカバ(半)

ハズミ(機勢) ヒザマヅク(跪) ササグ(捧) シタシム(親)

ドウシ(同志) カタラフ(懸) ヒソカ(密) サンカン(三韓)

ミツギ(貢) サンダイ(參内) ジ(事) オコナフ(行)

アラカジメ(豫)

テハズ(手筈)

ダイオクデン(大極殿) ジス(侍)

キユウモン(宮門)

トヂサス(閉)

シタガフ(從)

ヘウブン(表文)

ワナナク(戰慄)

タメラフ(躊躇)

アラハル(現)

コラフ(堪)

カヌ(兼)

オドリイズ(躍出)

ジサツス(自殺)

テンチテ(天智天皇)

スナハチ(即)

コウ(功)

ダイジン(大臣)

セイ(姓)

タマフ(賜)

サガエ(榮)

第十六

ワシ(鷲)

タカ(鷹)

トビ(鷲)

トビマハル(飛廻)

トラヘル(捕)

ツバメ(燕)

キコウ(氣候)

ツバサ(翅)

シチメンテウ(七面鳥)アヒル(鰲)
 クヒナ(水鶏) ハギ(雁)
 ヒツヨウ(必要) カハセミ(川蟬)
 クヒチガフ(喰違) フクロフ(鼻)
 クジヤク(孔雀) テンジャウ(天井) ツカフ(間)
 ハツケイ(八景) ビハ(琵琶) ミヅウミ(湖)
 セタ(勢田) イリヒ(入日) アハツ(粟津) ケイ(景)
 カスム(霞) ノドケサ(和) ヲサマル(收) キヨシ(清)

第十七

ヒラ 比良) タカネ(高嶺) シガ(滋賀) カラサキ(唐崎)
 カタダ(堅田) ウキミダウ(浮御堂) オチクル(落來) カリ(雁)
 フゼイ(風情) ウチツレル(打連) ヤバセ(矢走) カヘリユク(歸行)
 シラホ(白帆) ミヅ(三井)

第十八

ユライ(由來) カケ(掛) マク(蒔) ハミダス(食出)
 ワタクリ(綿繰) トリサル(取去) コン(紺) アサギ(淺黄)
 カスリ(飛白) シマ(縞) アキ(藍) ヌク(濃)
 カリトル(刈取) ツキカタム(搗固)

第十九

トリワケ(取分)	ビヤウチユウ(病中)	ソボ(祖母)	アリガタ(有難涙)
ネツ(熱)	サクテウ(今朝)	アタリ	シヨクジ(食事)
ラウビヤウ(老病)	マゴ(孫)	カツテ(勝手)	ガマシ
ツガフ(都合)	ツク(附)	ネオキ(寢起)	カンビ(看病)
カハセ(偽替)	ホンノ		ヤウス

第二十

ムクユ(報)	ヤム(止)	シラセ(知)	スゴス(過)
キ(胃)	シンタイ(身體)	マウシアハス(申合)	クラフ(食)

第廿一

シヨクダウ(食堂)	クラム(暗)	ナエ(菘)	カナフ(適)
サム(冷)	シヨ(諸)	クン(君)	シヨクム(職務)
コナス(消化)	チ(血)	モシ(若)	ゼンシン(全身)
マネク(招)	サトル(悟)	ラウス(勞)	シンミツ(親密)
カンシンヌ(感心)			

第廿一

トラ(虎)	シヨウコ(證據)	アゴ(顎)	カム(齒)
ハコビサル(運去)	ベン(便)	イチゲキ(一撃)	カクス(隱)
キバ(牙)	シタ(舌)	ナイ(内)	トゲ(刺)

クヒトル(食取) タジツ(他日) チカヨル(近) トビツク(飛付)

ヨチノボル(攀登) ミケ(三毛) トラネコ(虎猫)

第廿二

ダイニツボン(大日本) テイコク(帝國) アジヤ(亞細亞) タイリク(大陸)

アメリカ(亞米利加) カイチユウ(海中) ススミユク(進行) キタア(比亞米利加)

ミナミア(南亞米利加) ワカル(分) ガツシユ(合衆國) ノウゲフ(農業)

マリカ トム(當) ニユーヨーク(紐育) イギリス(英吉利) カイグン(海軍)

シヤウセン(商船) シユフ(首府) ロンドン(倫敦) トシ(都市)

ジンコウ(人口) ヨーロッパ(歐羅巴) フランス(佛蘭西) ドイツ(獨逸)

ヘダツ(隔) コウガイ(工藝) ビジュツ(美術) ハツタツス(發達)

パリ(巴里) リンゴク(隣國) トウ(東) ガクモン(學問)

ホク(北) イチブ(一部) リヤウチ(領地) シベリア(西比利亞)

シナ(支那) カンコク(韓國) アフリカ(亞非利加) キチャクス(歸着)

チチユウカイ(地中海) インドヤウ(印度洋) スグ(過) ヤウ(洋)

リク(陸) シユツパツ(出發) テン(點) トホザカル(遠)

第廿三

ナヅク(名附) チキウ(地球) ハンキウ(半球) リクチ(陸地)

ジコウ(時候) ハンス(反) ヒヤククワ(百花) ジセツ(時節)

シク(敷)	キヨク(極)	ナン(南)	チハウ(地方)
カンレイ(寒冷)	クラ(花)	ジン(人)	ヒヨウセ(氷雪)
ハダカ(裸)	フヘン(布片)	マトフ(纏)	ブブン(部分)
セツ(雪)	ゲツ(月)	ボク(木)	ヲリフシ(折節)
フウケイ(風景)	ソウ(總)	スウ(數)	オク(億)
オホムネ(概)	チデル(縮)		
タチバナ(橘)	チユウサ(中佐)	メイヨ(名譽)	グンジン(軍人)
リクグン(陸軍)	グンシン(軍神)	カツテ(嘗)	クワウ(皇太子)
			タイシ

第廿四

デンカ(殿下)	オツキ(御附)	ブクワン(武官)	ヒゴロ(日頃)
シンニン(信任)	ダイタイ(大隊)	センチ(戦地)	シユツデン(出陣)
メザマシ(目覺)	スエ(末)	シユザンパウ(首山堡)	ブカ(部下)
シングキス(進撃)	チンドル(陣取)	チンチ(陣地)	シク(布)
ダングワン(彈丸)	サスガ(流石)	シバシ(暫)	ヲドリコム(躍込)
キリコロス(斬殺)	アラレ(穢)	キズ(傷)	ヒルム
ハゲマス(勵)	サン(山)	ジャウ(上)	オヒハラフ(追拂)
ウチカク	ハウダン(砲彈)	グンサウ(軍曹)	ゼンシンズ(前進)
タイキヤクス(退却)	ゼンメツ(全滅)	タンジャウ(誕生)	セツカク(折角)

セシリヤウス(占領) アクマデ(飽迄)
ドウト

ダン(彈)

ウケン(右肩)

第廿五

コタヘ(答)

セオフ(背負)

ガケ(崖)

カケオリ(駈下)

ホツト

ツク

ツラヌク(貫)

ナゲダス(投出)

シヤウキ(正氣)

トツゲキ(突撃)

グンタウ(軍刀)

タチアガル(立上)

スリヨル(擦寄)

タシカ(慥)

ダキオコス(抱起)

ダメ

メンボク(面目)

タ(多)

ヂユウシヤウ(重傷)

ウチワスル(打忘)

ヨロメク

パテイ(馬丁)

イヒツク(言付)

ヨアケ(夜明)

ジユウヒイ(銃聲)

クセンス(苦戦)

シタイ(死體)

カケツク(駈付)

ヒキトル(引取)

コウ(後)

ヘイゼイ(平生)

ユウキ(勇氣)

オコナヒ(行)

第廿六

ナゴヤ(名古屋)

トウカイ(東海)

リヨカウ(旅行)

シユウジン(衆人)

シヤウ(城)

シヤチホコ(鯨)

トクガハ(徳川家康)

クワス(課)

メイジヤウ(名城)

テンシユカク(天主閣)

カトウキヨマサ(加藤清正)

キヅク(築)

ユフ(夕)

リ(里)

ノゾミミル(望見)

ヲハリ(尾張)

ヘイヤ(平野)

シツウハツタツ(四通八達)

エウロ(要路)

カイツウス(開通)

イチジルシ(著) メンシ(綿絲)
 ゴウカス(増加) アツタ(熱田)
 サンゲフ(産業) ハツタツ(發達)
 サンシユツ(産出) ココウ(戸口)
 ガツス(合) シ(市)

第五學年

卷 九

第一課

クサナギノツ(草薙劍) サンシユ(三種)
 アメノムラク(天叢雲劍) カタル(縣)
 イヅモ(出雲) ヒノカハ(簸川)
 スウ(摺) ナキカナシム(泣悲)
 フロチ(大蛇) トリクフ(取食)
 サカブネ(酒糟) モル(盛)
 シンキ(神器) ウケツグ(受繼)
 アラタメ(改) シンダイ(神代)
 フウフ(夫婦) ムスメ(娘)
 オキナ翁 ヤマタ(八岐)
 カナシミマウ(悲申) タイヂス(退治)
 ヨヒフス(酔伏) オブ(佩)

ツルギ(劍)

ズタ

カク(缺)

フリ

シンケン(神劍)

ワタクシス(私)

ヤサカニノ(八坂瓊)

クワウソン(皇孫)

ムラクモ(濃雲)

タチコム(立ち込)

第二課

ジンナウ(人皇)

ダイ(第)

ケイカウ(景行)

コク(國)

エゾ(蝦夷)

ソムク(叛)

ヤマトタケル(日本武尊)

ジンガウ(神宮)

ハイス(拜)

ヤマトヒメ(倭姫命)

ナカレ(匂)

スルガ(駿河)

イトマゴヒ(暇乞)

ゾク(賊)

クダル(降)

カリス(狩)

ススム(勸)

イザナフ(誘)

ナギハラフ(薙拂)

ナン(難)

マヌカル(免)

タウノツス(討滅)

コウサンズ(降参)

ヒキカヘス(引返)

アフミ(近江)

カクル(隠)

トドム(留)

アツタジ(熱田神宮)

第三課

ベツ(別々)

トリハナス(取離)

ガク(葛)

ツツジ(躑躅)

ヒキサク(引裂)

グアヒ(具合)

ジヤウゴ(漏斗)

ケイ(十字形)

ホタルブクロ(燈袋)

クチビル(唇)

オシロイ(白粉)

タトヘバ(例)

ホタン(牡丹)

リン(輪)

ニンジン(人參)

オホバコ(大葉子)

フサ(糺)

ヨメナ(嬰菜)

第四課

マフ(舞)

ナ(汝)

イヌ(寝)

ユタカ(豊)

シラベ(調)

ソフ(添)

コズエ(栴)

第五課

チユウモン(註文)

ジャウ(狀)

サシダシ(差出)

シマモノ(縞物)

タン(反)

ジツ(日)

タウチヤク(到着)

ジシツ(地質)

ウレユキ(賣行)

サウラフ(候)

ミタテ(見立)

ネガヒアグ(願上)

サウ(草々)

ヤマモトヤ(山本屋)
タシチラウ(太七郎)

ヲハリヤ(尾張屋)

テン(店)

ハイケイ(拜啓)

ツウウン(通運)

ハイアンマル(平安丸)
ハツソウ(發達)

マウシコシ(申越)

キジツ(期日)

セウセウ(少々)
ツカマツル(仕)

第六課

トネ(利根)

ゼン(全)

バンドウ(坂東太郎)

カウヅケ(上野)

エチゴ(越後)

キヤウ(境)

トネガダケ(利根岳)

ハツス(發)

ササヤカ(細)

ホソタニカハ(細谷川)
ナガレクダル(流下)

リウ(流)

ヌマタ(沼田)

ハルナ(榛名)

マヘバシ(前橋)

イウメイ(有名)

シチャウ(市場)

ムサシ(武藏)

ワタラセ(渡良瀬)

グリハシ(栗橋)

ツウロ(通路)

イチダイ(一次)

テツケウ(鐵橋)

アカボ(赤堀川)

ゴンゲン(権現堂川)

セキヤド(關宿)

エドガハ(江戸川)

シモフサ(下總)

キヌガハ(鬼怒川)

コカヒガハ(小貝川)

マス(増)

オチアフ(落合)

カ(下)	フナド(船戸)	ツウズ(通)	ウンガ(運河)
サカノボル(溯)	スキウン(水運)	ヒタチ(常陸)	タイヘイ(太平)
テガ(手賀)	ヌマ(沼)	ナガヌマ(長沼)	カスミガウラ(霞浦)
キタウラ(北浦)	メイシヨウ(名勝)	カトリ(香取)	イキス(魚栖)
シヤ(社)	カシマ(鹿島)	イチノトリキ(一鳥居)	カコウ(河口)
テウシ(銚子)	サンチ(産地)	イヌボウザキ(犬吠崎)	メンス(面)
ビ(美)	イハユル(所謂)	クワントウ(關東)	クワンリウス(貫流)
シ(支)	ヨ(餘)	センバク(船舶)	ジヤウゲス(上下)
ウンユ(運輸)			

第七課

スキヘイ(水兵)	タカチホ(高千穂)	タイキ(大尉)	メメシイ(女々)
コヒシイ(戀)	ダン(男)	シ(子)	ハチ(恥)
カン(艦)	ミツメル(見詰)	サグル(下)	ヲシム(惜)
ソナタ(其方)	ホウタウ(豊島)	キカイエイ(威海衛)	コウゲキ(攻撃)
ヤラ	イチメイ(一命)	カ(家)	ジイウ(自由)
シンセツ(親切)	フガヒナキ(腑甲斐無)	ハリサク(張裂)	ニツサン(日参)
アツバレ(逆)	シンダワン(心願)	ニンゲン(人間)	ツユ(露)
シタタメル(認)	サツスル(察)	オツカサン(御母様)	ザンネ(残念カル)
			ンガル

センサウ(戦争) コウミヤウ(功名) シヤウカウ(將校) クワン(官)
 メイレイ(命令) デアフ(出會) ハナクシ(花々) ケイレイス(敬禮)
 タチサル(立去)

第八課

ヘイエキ(兵役) フクス(服) ギム(義務) ゲンスキ(元帥)
 スブ(統) ホベイ(歩兵) シユリヨク(主力) キヘイ(騎兵)
 シンタイ(進退) ビンクワツ(敏活) イウグン(友軍) サグル(探)
 ハウヘイ(砲兵) エンバウ(遠方) ハウゲキス(砲擊) コウヘイ(工兵)
 デンシン(電信) ギジユツ(技術) シチヨウ(輜重) ヒヤウラウ(兵糧)

ダンヤク(彈藥) ハコブ(連) ニンム(任務) ケイヂウ(輜重)
 セウシヤウ(少將) タイシヤウ(大將) タイサ(大佐) セウサ(少佐)
 チユウジャウ(中將) セウキ(少尉) チユウキ(中尉) ソツ(卒)
 ヨク(能) ヘイジ(平時) チユウタイ(中隊) セウタイ(少隊)
 コ(箇) レンタイ(聯隊) リヨダン(旅團) ソコバク(若干)
 クハフ(加) シダン(師團) コノエ(近衛) シレイブ(司令部)
 ヒロシマ(廣島) クマモト(熊本) グンジ(軍事)

第九課

ニンギヤウ(人形) カザル(飾) フクウン(福運) コライ(古來)

フウシフ(風習)	サイ(祭)	アタカモ(恰)	キシン(維新)
ゴ(後)	コクジ(國事)	チユウユウ(忠勇)	シヤデン(社殿)
ジャウコ(上古)	ホンデン(木殿)	カカグ(掲)	ケイダイ(境内)
タナビク(棚引)	オソヅカラ(自)	セキ(石)	ハイガフ(配合)
オモムキ(趣)	タテモノ(建物)	ココン(古今)	ブ(武)
キ(器)	クワンス(關)	セイドウ(青銅)	オホムラマ(大村益)
ドウザウ(銅像)	サイ(際)	コウラウ(功勞)	スジラウ(次郎)
シユン(眷)	シウ(秋)	サシタツ(差立)	オコナフ(行)
リンジ(臨時)	ギヤウカ(行幸啓)	ウケイ	ヨキヨウ(餘興)

第十課

ハツメイ(發明)	ジョウウキ(蒸氣)	キクワン(機關)	スピアグ(吸上)
フルトン	オウヨウス(應用)	スチブンソン	セイコウ(成功)
クジク(挫)	サイシヨ(最初)	セイヌ(セイメ川)	カウ(幸)
ジョウセン(乗船)	オウズ(應)	シ(紙)	クワウゴクス(廣告)
ジョウセンズ(乗船)	キリ(切)	コシヤウ(故障)	サハリ(障)
マイル(哩)	スベリ(滑)	レール	イクド(幾度)
モクテキ(目的)	バシヤ(馬車)	ウンテン(運轉)	キヤウソウ(競走)
ツモリ(積)	アセル(急)	キヤウソウス(競走)	スサマジイ(荒涼)

第十一課

カイダツ(街道)	オモ(重)	シユクバ(宿場)	リヨテイ(旅程)
キフカウ(急行)	レツシヤ(列車)	シユツタツス(出立)	ハコネ(箱根)
フジカハ(富士川)	オホキガハ(大井川)	テンリウガハ(天龍川)	カタグルマ(肩車)
コス越	ヒク(退)	イクニチ(幾日)	トマル(泊)
カハドメ(川止)	アラキ(新居)	セキシヨ(關所)	ヨケル(避)
ヤブリ(破)	バツ割	ダウ(道)	カゴ(駕籠)
マゴ(馬子)	ユル(緩々)	カク(昇)	ヤスミ(休々)

第十二課

ロ(路)	ジンリキシヤ(人力車)	リヨヒ(旅費)	アンラク(安樂)
サガミ(相模)	サカヒ(境)	バ(馬)	ワウライ(往來)
アシノコ(蘆湖)	ツウカウ(通行)	サシトム(差止)	シユクハクス(宿泊)
コ(湖)	ガイ(街)	カイツウ(開通)	タウ(湯)
ヨク(浴)	ユモト(湯本)	タフノサハ(塔澤)	ダウガシマ(堂島)
ミヤノシタ(宮下)	ソコトラ(底倉)	キガ(木賃)	アシノユ(蘆湯)
ヲンセン(温泉)	シンダウ(新道)	キウダウ(舊道)	テンベン(轉變)
エキ(驛)	フンクワザン(噴火山)	クウ(空)	スリバチ(拙鉢)

サカシマ(倭)

ヒトシ(等)

コウ(口)

フンシユツス(噴出)

ナダル(頤)

ヒエカタマル(冷固)

タン(旦)

フタゴ(二子)

カミヤマ(神山)

コマガダケ(駒岳)

タマル(溜)

アフル(溢)

ハヤカハ(早川)

ヒサシ(久)

ナガレオツ(流落)

ハカリシル(計知)

ヨドム(澱)

フチ(淵)

キフリウ(急流)

第十三課

ツケ(附)

テウ(朝)

ハイ(拜)

ケン(見)

イラセ(爲入)

ヨシ(由)

モハヤ(最早)

クワイ(快)

オヂイサマ(祖父様)

アンジ(案)

アツサ(暑)

スマス(濟)

ケイハク(敬白)

マスタラウ(増太郎)

第十四課

ラクダ(駱駝)

ハッサン

タイシヤウ(隊商)

クハハリ(加)

サバク(沙漠)

ワウライズ(往來)

ゲフ(業)

アリ

ツル(連)

イヒツカハス(言遣)

カヒナラス(飼馴)

インヨ(飲用水)

ナニクレ(何クレ)

ヨウイス(用意ス)

シユツタツス(出立)

タトフ(譬)

テント(天幕)

アフ(會)

タノシミ(樂)

シヤウゴ(正午)

フキオコル(吹起)

シンカウ(進行)

ヲサマル(收)

アシアト(足跡)

ヨク(翌)

ムナシ(空)

カウ(行)

カタル(語)

ネシヅマル(寢靜)

ウカガフ(魂)

ニゲイツ(逃田)

ム(無)

ミサダム(見定)

タヨリ(便)

シンカウス(進行)

ココロヨク(快)

ヒキウク(引受)

タウチヤクス(到着)

ミチヅレ(道連)

カタク(旁)

ココロモトナシ(心許無)

オモヒアフ(思合)

ホツソクス(發足)

第十五課

カプリモノ(被物)

ナカヲレ(中折)

トリウチ(鳥打)

ヤマカ(山高)

シルクハット

パウシ(帽子)

パウ(帽)

ガクセイ(學生)

キシヤウ(徽章)

キヤウギ(經木)

イトド(最)

フジン(婦人)

ボンネット

イタダキ(頂)

トルコ

クルク

インドジン(印度人)

ウソホビ(裝)

コ(古)

ユカシ(懐)

カンムリ(冠)

エボシ(烏帽子)

シンク(辛苦)

スゲガサ(菅笠)

タフトシ(貴)

シヤブ(車夫)

カブル(被)

マンヂユ(饅頭笠)

ヅキン(頭巾)

オコソ(御高祖)

ダイコク(大黒)

テマグヒ(手拭)

ヒキシボリ(引絞)

スタレユク(廢行)

第十六課

タイシヨク(體色)

シヨク(色)

アマガヘル(雨蛙)

ムラガル(群)

ハク(白)

ヒソム(潜)

コク(黒)

シウキ(周圍)

マギル(紛)

タヤスク(容易)

ホソハル(襲)

ホゴ(保護)

ヘンズ(變)	ノウサギ(野兔)	フル(降)	ガン(岩)
フチヤクス(附著)	エダシヤ(枝尺取)	ナナメ(斜)	トツシユツス(突出)
コト(異)	ミチガフ(見違)	オトス(落)	ドビンワリ(土瓶割)
オキナハ(沖繩)	サンス(産)	コノハテン(木葉蝶)	トリ(取)
リ(剪)	サナガラ(宛)	アザヤカ(鮮)	イウス(有)
ブキ(武器)	イトフ(厭)	アクミ(惡味)	アクシウ(惡臭)
ミトム(認)	アンゼン(安全)	タモツ(保)	ウ(得)
ケイカイ(警戒)	ハチ(蜂)	ダングラ	アゲハテフ(揚羽蝶)

第十七課

ヤウジヤウ(養生)	インシヨク(飲食)	カミコナス(噛コナス)	ナガイキ(長生)
ハウハフ(方法)	カム(嚙)	ナマネエ(生煮)	ガイ(害)
フケツ(不潔)	シバシバ(塵)	ニフヨクス(入浴)	セイケツ(清潔)
ヨゴル(汚)	ワヅラフ(颯)	イフク(衣服)	バ
ヂユウキヨ(住居)	ココロモチ(心持)	ウンドウ(運動)	コナレ
ニブシ(鈍)	ヨソル(弱)	キブン(氣分)	ムビヤウ(無病)
ハフ(法)	サウダンス(相談)	ラウ(勞)	シク(如)
ヤハン(夜半)	クウキ(空氣)	シツ(室)	コモル(籠)
アケハナツ(明放)	リウツウス(流通)	ヤグワイ(野外)	スフ(吸)

コダチ(木立) シゲシ(繫) サンボス(散歩) グワイシユツ(外出)
 アヲザメ(蒼冷) ヨクス(浴) エラブ(選) ヤグ(夜具)
 ミマフ(見舞) チユウイス(注意) テキド(適度) ツミ(罪)

第十八課

サカノウウヘノ(坂上田村麻呂) ジウス(住) ハンプク(叛服) セイス(征)
 タムラマロ(村麻呂) アビノ(阿倍比羅天) セイトウ(征東) ツカハス(遣)
 サイメイ(齊明) ヒラフ(阿倍比羅天) ヘイテイ(平定) タイヂウ(體重)
 クワンム(桓武) シヤウグン(將軍) ハイテイ(平定) タイヂウ(體重)
 マナコ(眼) ハヤブサ(隼) コハン(強) イカル(怒)
 タケシ イツクシミ(慈) ナツキシタシム(懷親) オンキ(恩威)

ナラビオコナフ(並行) サシモ クワウキ(皇威) カバカリ(斯許)
 シンニン(信任) コウズ(薙) ハウトル(葬) ツルギ(劔)
 カバネ(屍) タタス(立) クワウジヤウ(皇城) シユゴス(守護)

第十九課

オコル(起) フルフ(振) ヒキダシ(引出) フシアナ(節孔)
 ニギリコブシ(握拳) スキマ(隙間) ソンザイス(存在) ココロミ(試)
 ツク(付) シンニフス(進入) ヒフキダケ(火吹竹) フイゴ(鞴)
 ヒケシツボ(火消壺) キヨウキフ(供給) リウツウ(流通) トモシ(點)
 フキケサル(吹消) コキフス(呼吸) テウジウ(鳥獸) サウモク(草木)

ソングイ(損害)	カゾク(家族)	タウジ(當時)	アラマシ(荒増)
ゾウスキ(増水)	シユウジツ(終日)	ポツ	タチノク(立退)
キンソン(近村)	シヅマル(靜)	ミエダス(見エ出)	リンソン(隣村)
ハヤガ子(早鐘)	テイパウ(堤防)	タイハン(大半)	スクヒ(救)
ラウボ(老母)	シヨルキ(書類)	トリマトム(取纏)	タチノキ(立退)
ヨウイ(用意)	アケハナル(明離)	ゲンタイ(減退)	サクモツ(作物)
タセウ(多少)	イヤウ(異狀)	フカウ(不幸)	ソツ(村)
オシナガス(押流)	シ(死)	シヤ(者)	シヤウ(傷)
マツタウス(金)	キ(着)	タウ(當)	トリイソグ(取急)

ハウ(報)

ケイグ(教具)

第二十二課

チヨキン(貯金)	ツミタツ(積立)	アヅケ(預)	タカ(高)
カウカ(高價)	カゲフ(家業)	モトデ(元手)	イチブブン(一部分)
タクハフ(貯)	イウビン(郵便貯金)	チヨキンス(貯金)	イウビン(郵便切手)
ダイシ(強紙)	カヒオク(買置)	ハリツク(貼付)	ハリヲフ(貼終)
イウビン(郵便局)	サシダス(差出)	ギンカウ(銀行)	フツウ(普通)
キヨク	ヨキン(預金)	トリアツカフ(取扱)	チヨチク(貯蓄)
エン(圓)	アヅク(預ク)	カキイル(書入)	カヨヒチャウ(通帳)
アヅカル(預)			

ヒキダス(引出) ホソンス(保存) ノボリユク(上り行) シウニフ(收入)
 ムヨウ(無用) ニフヒ(入致) ハブク(省) タダシ(但)
 ヒヨウ(費)

第二十三課

コチ(東風) ウダイジン(右大臣) オトサル(落) ツクシ(筑紫)
 タビダツ(旅立) サグ(下) アマツサへ(剩) エンゴク(遠國)
 イキドホル(憤) ウツサル(遷) ウラム(恨) カナシム(悲)
 アタフ(興) エキチャウ(驛長) マレ(稀) カタトキ(片時)
 シタハシ(蕪) シイカ(詩歌) オモヒ(思)

ヨス(寄) ナカバ(半) セイリヤ ジス(侍)
 ウデン ホドコス(施) ハナ(果)
 カン(感) タマハル(賜) オンシ(恩賜) ササグ(捧)
 ジヤク(背) タフ(堪) シウシ(秋思) ハラワタ(腹)
 ハルカ(遙) ヘン(篇)

第二十四課

ケイバ(競馬) シンジ(神事) キシユ(騎手) カシラ(頭)
 エラバル(選) スグル(勝) クマキチ(熊吉) サゾ(嘸)
 オビタダシ(夥多) ツメカク(詰駈) ツキシナル(附添) シヅ(静)

カンヌシ(神主)	シン(神)	ノリト(祝詞)	シタク(支度)
ウチナラス(打鳴)	シヨウリ(勝利)	オノオノ(各)	ナヲレ(名折)
シツカリ(確)	ハイデン(拜殿)	イツサン(一散)	カケダス(駈出)
カフ(甲)	オツ(乙)	ババ(馬場)	キ(騎)
オクル(後)	サシカカル(差掛)	ツルリ	スベル(滑)
コロく	オチコム(落込)	ヒラリ	エリ(襟)
ヒツツカム(引摺)	グット	ヒキヨセル(引寄)	ツキシヒ(附添)
キモ(勝)	ヒヤス(冷)	カケヨル(駈寄)	ハカス(吐)
タタク(叩)	ラクパス(落馬)	カマフ(構)	カケサス(駈)

カチ(勝)	カフ(換)	ヤリナホス(ヤリ直)	ココロガケ(心掛)
シハイ(支配)	ツタハル(傳)	オロカ(愚)	キンベン(勤勉)
ホメ(褒)			

第廿五課

クワヘイ(貨幣)	トリカフ(取換)	イウム(有無)	ギョフ(漁夫)
ノゾム(望)	ヘイ(阿)	テイ(丁)	ダンズ(談)
モチアルク(持歩)	ガフ(合)	ブツピン(物品)	ナカダチ(媒)
カウクワンス(交換)	ジダイ(時代)	イツテイス(一定)	ケガハ(毛皮)
ザイ(財)	クワ(貨)	ブンメイ(文明)	シユ(主)

ブンガフス(分合)

タヤスシ(容易)

ブンガフ(分合)

セイブン(成分)

イドウ(異同)

ヘンドウ(變動)

ゲンコン(現今)

ドウ(銅)

ニチジャウ(日常)

カハル(代)

シハイ(紙幣)

カルシ(輕)

オコナハル(行)

ダイヨウ(代用)

カロシ(輕)

ニツポン(日本銀行)

ハツカウス(發行)

モチユク(持行)

第廿六課

サイジヨ(才女)

チヨク(勅)

イトモ

クモキ(雲居)

キコエアグ(聞エ上)

ソデ(袖)

ヒキトム(引止)

オホエヤマ(大江山)

イクノ(生野)

フミ(文)

アマノハ(天橋立)

カク(架)

ナガク(永)

クツ(朽)

キサイ(后)

オホセゴト(仰首)

イニシヘ(古)

ミヤコ(都)

ヤヘザクラ(八重櫻)

ココノヘ(九重)

ツカフマツル(仕)

チトセ(千歳)

第廿七課

ニツクワウザン(日光山)ニツクワウ(日光)

シガイ(市街)

ツク(盡)

ダイヤガハ(大谷川)

クダク(碎)

セイリウ(清流)

シユスリ(朱塗)

ビクワン(美觀)

ミハシ(神橋)

ケツコウ(結構)

トウセ(東照宮)

ゴヂユウノタフ(五重塔)

ヤウメイモン(陽明門)ヒグラシモン(日暮門)

イ(意)

タンセイ(丹青)

マバユシ(目映)

カラモン(唐門)

タウボク(唐木)

ホフリユウジ(法隆寺)モクザウ(木造) シ(寺)
ソンス(存) オンラク(恐) ブツ(物) シカルニ(然)
オホキサ(大) プツザウ(佛像)

第二課

ウキクサ(浮草) ハス(蓮) バセウ(芭蕉) オホオ
ニバス(大鬼蓮)
チヨクケイ(直径) シツ(質) スワラス(坐) ラン(卵)
ダエン(楕圓) ホソナガシ(細長) トガル(尖) ヘコム(凹)
ヘリ(縁) ハ(齒) ギザ(齒) スベ(凹)
バラ(薔薇) タンエフ(單葉) フクエフ(複葉) エフミヤク(葉脈)

ニクガン(肉眼) ミヤク(脈) マツスグ(眞直) アブラナ(油菜)
オキ(置) ナデシコ(撫子) ムキアフ(向合) ヒトトコロ(一處)
トリマク(取巻)

第三課

ホアンリン(保安林) シンリン(森林) リ(利) ニキ(益)
ジュ(樹) ジョウハツス(蒸發) シカ(然) ヒロガル(廣)
フクム(含) ササフ(支) ナガレイツ(流出) ミダリ(亂)
キリアラス(切荒) ヒデリ(旱) カ(河) カレハツ(涸果)
ソグ(殺) シヤ(砂) ヒサン(飛散) フキン(附近)

トビチル(飛散)
キリハラフ(伐拂)
ブツカク(佛關)
シテイス(指定)

サス(養)
ヤハラグ(和)
イツシユ(一種)
キリトル(伐取)

ギョゲフ(漁業)
リウシユツ(流出)
カウヨウ(効用)
キンズ(禁)

カガン(河岸)
ジンジャ(神社)
アグ(擧)
ホゴス(保護)

第四課

シヅマル(靜)
キノ(木會)
コム(籠)
アツシ(熱)

マ(買)
シラ(白)
イカダス(筏)
シグル(繁)

クミタツ(組立)
ウナジ(項)
クリ
オヒタツ(生立)

カタリダス(語出)
タンバ(丹波)
トコバシラ(床柱)
タガヤサン

ハル(遊々)
サ
ムナギ(榎木)
オモバシラ(主柱)
ヌリコム(塗込)
ツトメ(務)
ハ(半)

イホへ(五百重)
アハレ(哀)
ケタ(術)
ネダ(根太)
ヌキ(貫)
トリハツス(取外)

シホヂ(潮路)
ウラヤマシ(羨)
スミバシラ(角柱)
ヒクシ(低)
ツカ(束)
ゲ(實)

フルサト(故里)
ハリ(梁)
ツブヤク(眩)
タルキ(垂木)
ユカ(床)
ヲシカラ(折柄)

第五課

イチデウ(一條天皇)
テンナウ

ムラサキ(紫式部)
シキブ

セイセウ(清少納言)
ナゴン

サイ(才)

ガク(學)	キユウヂヨ(宮女)	ワ(和)	カン(漢)
アイドク(愛讀)	オボエ(覺)	ソランズ(謠)	タメトキ(爲時)
ナツ(撫)	キユウチユウ(宮中)	メサル(召)	ジャウトウ(上東)
ヲシヘマ(教參)	タカプル(高)	モンジ(文字)	モンキン(門院)
キラス	カウロホウ(香爐盤)	ハベリ(侍)	ダニ
ランズ(覽)	ハクラクテン(白樂天)	オモヒイツ(思出)	ヒトシホ(一入)
ク(句)	ク(句)	セ	
イ(意)	サツス(察)	ヨロヅニ(萬)	キク(利)
イチレイ(一例)			

第六課

テヅ(地圖)	デキル(出來)	トル(執)	ジフブン(十分)
カンガヘ(考)	テル(練)	クス(消)	カキナホス(書直)
ヒツ(割)	クシン(苦心)	ヒトトホリ(一通)	クワツパン(活版)
クワツジ(活字拾)	クワツジ(活字)	ホル(彫)	ドウバン(銅板)
ヒロヒ	サウタウ(相當)	ヨミアハス(讀合)	ヌキカフ(拔換)
ホリツケル(彫付)	スル(刷)	クワイグワ(繪畫)	テスリ(手刷)
ホンズリ(本刷)	ページ(頁)	ヘウシ(表紙)	シム(締)
トデル(綴)	ナメシガハ(革)	スリ(刷)	シム(締)
ナメシガハ(革)	キセル(着)		シム(締)
ハン(版)	スタル(廢)		シム(締)

第七課

チヤウリヤウ(張良)	カンシン(韓信)	ケウ(橋)	ハクハツ(白髮)
カヘリミル(願)	ブ(無)	モクソウス(目送)	ヤクス(約)
サキダツ(先立)	コソ	クワン(卷)	トリダス(取出)
マナブ(學)	ワウシヤ(王者)	シ(師)	サル(去)
セキ(夕)	エトクス(會得)	プライ(無賴)	ノノシル(罵)
マタ(將)	ウチマモル(打守)	ハラバフ(腹道)	アザウル(嘲)
カウソ(高祖)	ハカリゴト(謀)	メグラス(運)	トガム(答)
セウバ(笑罵)	シノブ(忍)	ユエン(所以)	

第八課

ニフエイ(入營)	グンム(軍務)	イツカ(一家)	イツソン(一村)
ハウセイ(方正)	チュウジツ(忠實)	タイ(隊)	モハン(摸範)
エイナイ(營内)	ハウチ(報知)	サンジャウ(參上)	テバナシ(手放難)
シヤウヨウ(商用)	ケイグ(敬具)	カトウゼ(加藤善作)	ウチヤマ(内山)

第九課

オホカタ(大方)	オロシ(風)	シム(染)	イテフ(銀杏)
フキサラサル(吹晒)	ハウキ(箒)	キリカブ(切株)	ハンノキ(榛木)
ムレ(群)	トナリアフ(隣り合)	ネギ(葱)	ウネ(畦)

ケン(軒)

カンギク(寒菊)

ハシラ(柱)

ヅタヒ(傳)

シモ(霜)

ダイ(橙)

フミクダク(踏碎)

ズドント

ヤク(燻)

タワム(挽)

アサル(漁)

ハツ(發)

カキ(垣)

スム(澄)

ジウ(銃)

第十課

カンシヨ(甘藷)

リウキウ(琉球)

ゲン(原)

アラキヨ(青木昆陽)

サツマイモ(薩摩芋)

カライモ(唐芋)

ルソン

ジンリヨク(盡力)

サツマ(薩摩)

メイシヨウ(名稱)

トライ(渡來)

ヒロム(廣)

リウキウ(琉球芋)

デンライス(傳來)

キドヘイ(井戸平)

ザエモン(左衛門)

サク(作)

スクン(救)

ソウ(僧)

キキツタフ(開傳)

エンタウ(遠島)

クワジツ(果實)

ケツクワ(結果)

バクフ(幕府)

オモ(面)

ギシン(義心)

トリヨス(取寄)

チユウゴク(中國)

アレチ(荒地)

ツナグ(繫)

クハシ(細)

ハイフス(配布)

イハミ(石見)

シシヨクス(試植)

ボ(母)

ザイ(罪)

イモ(芋)

チヨザウ(貯藏)

メグロ(日黒)

ジャウシヨク(常食)

イツコク(一國)

カナシム(悲)

ナガス(流)

ガシス(餓死)

シルス(記)

ボ(墓)

第十一課

ホシヨウ	ホシヨウ	ホシヨウ	ホシヨウ
(保証)	(保証)	(保証)	(保証)
クワウコク	クワウコク	クワウコク	クワウコク
(廣告)	(廣告)	(廣告)	(廣告)
キメル	キメル	キメル	キメル
(極)	(極)	(極)	(極)
ホコリ	ホコリ	ホコリ	ホコリ
(埃)	(埃)	(埃)	(埃)
イス	イス	イス	イス
(椅子)	(椅子)	(椅子)	(椅子)
メイワク	メイワク	メイワク	メイワク
(迷惑)	(迷惑)	(迷惑)	(迷惑)
ワキマフ	ワキマフ	ワキマフ	ワキマフ
(辨)	(辨)	(辨)	(辨)
テーブル	テーブル	テーブル	テーブル
ワンジユン	ワンジユン	ワンジユン	ワンジユン
(溫順)	(溫順)	(溫順)	(溫順)
シャウクワイ	シャウクワイ	シャウクワイ	シャウクワイ
(商會)	(商會)	(商會)	(商會)
シバウ	シバウ	シバウ	シバウ
(志望)	(志望)	(志望)	(志望)
チノイ	チノイ	チノイ	チノイ
(知名)	(知名)	(知名)	(知名)
シム	シム	シム	シム
(締)	(締)	(締)	(締)
ユヅル	ユヅル	ユヅル	ユヅル
(讓)	(讓)	(讓)	(讓)
ハキ	ハキ	ハキ	ハキ
(踏)	(踏)	(踏)	(踏)
ワザ	ワザ	ワザ	ワザ
コミアフ	コミアフ	コミアフ	コミアフ
(込合)	(込合)	(込合)	(込合)
サツバリ	サツバリ	サツバリ	サツバリ
ミガク	ミガク	ミガク	ミガク
(磨)	(磨)	(磨)	(磨)
ヤク	ヤク	ヤク	ヤク
(約)	(約)	(約)	(約)
ミンラク	ミンラク	ミンラク	ミンラク
(民屋)	(民屋)	(民屋)	(民屋)
カレ	カレ	カレ	カレ
(彼)	(彼)	(彼)	(彼)
カタフ	カタフ	カタフ	カタフ
(稱)	(稱)	(稱)	(稱)
タダス	タダス	タダス	タダス
(正)	(正)	(正)	(正)
ウ	ウ	ウ	ウ
(得)	(得)	(得)	(得)
キネン	キネン	キネン	キネン
(記念)	(記念)	(記念)	(記念)
オキテ	オキテ	オキテ	オキテ
(掟)	(掟)	(掟)	(掟)
ニフヨウ	ニフヨウ	ニフヨウ	ニフヨウ
(入用)	(入用)	(入用)	(入用)
ヤトヒイル	ヤトヒイル	ヤトヒイル	ヤトヒイル
(雇入)	(雇入)	(雇入)	(雇入)
モチヒ	モチヒ	モチヒ	モチヒ
(用)	(用)	(用)	(用)
ダンワ	ダンワ	ダンワ	ダンワ
(談話)	(談話)	(談話)	(談話)
ナマイキ	ナマイキ	ナマイキ	ナマイキ
(生意氣)	(生意氣)	(生意氣)	(生意氣)
サハフ	サハフ	サハフ	サハフ
(作法)	(作法)	(作法)	(作法)
トリアゲル	トリアゲル	トリアゲル	トリアゲル
(取上)	(取上)	(取上)	(取上)
ジユンパン	ジユンパン	ジユンパン	ジユンパン
(順番)	(順番)	(順番)	(順番)
ヤトフ	ヤトフ	ヤトフ	ヤトフ
(雇)	(雇)	(雇)	(雇)

第十二課

スキシエ	スキシエ	スキシエ	スキシエ
(水師營)	(水師營)	(水師營)	(水師營)
ノギ	ノギ	ノギ	ノギ
(乃木)	(乃木)	(乃木)	(乃木)
メグミ	メグミ	メグミ	メグミ
(蕙)	(蕙)	(蕙)	(蕙)
シヤス	シヤス	シヤス	シヤス
(謝)	(謝)	(謝)	(謝)
パウビ	パウビ	パウビ	パウビ
(防備)	(防備)	(防備)	(防備)
ツル	ツル	ツル	ツル
ヒルゲ	ヒルゲ	ヒルゲ	ヒルゲ
(晝食)	(晝食)	(晝食)	(晝食)
コウイ	コウイ	コウイ	コウイ
(厚意)	(厚意)	(厚意)	(厚意)
カイジヤウ	カイジヤウ	カイジヤウ	カイジヤウ
(開城)	(開城)	(開城)	(開城)
ナツメ	ナツメ	ナツメ	ナツメ
(菘)	(菘)	(菘)	(菘)
ミコトノリ	ミコトノリ	ミコトノリ	ミコトノリ
(詔)	(詔)	(詔)	(詔)
ウチトク	ウチトク	ウチトク	ウチトク
(打解)	(打解)	(打解)	(打解)
ブユウ	ブユウ	ブユウ	ブユウ
(武勇)	(武勇)	(武勇)	(武勇)
カクカ	カクカ	カクカ	カクカ
(閣下)	(閣下)	(閣下)	(閣下)
リヤウ	リヤウ	リヤウ	リヤウ
(良)	(良)	(良)	(良)
グン	グン	グン	グン
(軍)	(軍)	(軍)	(軍)
ヤク	ヤク	ヤク	ヤク
(約)	(約)	(約)	(約)
ミンラク	ミンラク	ミンラク	ミンラク
(民屋)	(民屋)	(民屋)	(民屋)
カレ	カレ	カレ	カレ
(彼)	(彼)	(彼)	(彼)
カタフ	カタフ	カタフ	カタフ
(稱)	(稱)	(稱)	(稱)
タダス	タダス	タダス	タダス
(正)	(正)	(正)	(正)
ウ	ウ	ウ	ウ
(得)	(得)	(得)	(得)
キネン	キネン	キネン	キネン
(記念)	(記念)	(記念)	(記念)
オキテ	オキテ	オキテ	オキテ
(掟)	(掟)	(掟)	(掟)
ステツセル	ステツセル	ステツセル	ステツセル
オゴソカ	オゴソカ	オゴソカ	オゴソカ
(嚴)	(嚴)	(嚴)	(嚴)
カシコム	カシコム	カシコム	カシコム
(畏)	(畏)	(畏)	(畏)
カノ	カノ	カノ	カノ
(彼)	(彼)	(彼)	(彼)
セントウ	セントウ	セントウ	セントウ
(戰鬥)	(戰鬥)	(戰鬥)	(戰鬥)
ブモン	ブモン	ブモン	ブモン
(武門)	(武門)	(武門)	(武門)
ケンズ	ケンズ	ケンズ	ケンズ
(厭)	(厭)	(厭)	(厭)
ジュリヤウス	ジュリヤウス	ジュリヤウス	ジュリヤウス
(受領)	(受領)	(受領)	(受領)

ヤシナフ(養)

サラバ

アクシユ(握手)

ツツ(砲)

ハウダイ(砲臺)

第十三課

ハナムシロ(花筵)

牛(齒)

アム(鋼)

ソメワク(染分)

クワ(花)

テウ(鳥)

オリダス(織山)

ヲカヤマ(岡内)

フクラカ(福岡)

オホイタ(大分)

ケン(縣)

イソザキ
【磯崎眼龜】

カイリヤウ(改良)

ココロザス(志)

コラス(凝)

シツバイ(失敗)

セキヒン(赤貧)

シカレドモ

カウアン(考案)

ヤウヤク(漸)

ユシユツス(輸出)

ココロム(試)

セ(世)

テユウモクス(注目)

カヒトル(買取)

エイ(英)

ベイ(米)

ゾク(續々)

ハンロ(販路)

イトナム(營)

セイダイ(盛大)

イツシン(一身)

子ツシン(熱心)

第十四課

キヨク(曲)

テキタウ(適當)

テイ(定)

マアヒ(間合)

タテ(縦)

カク(覺)

ウ(得)

カド(角)

カク(角)

マルクス(圓)

ウルハシ(歴)

イミ(意味)

サウ(草)

チュウ(蟲)

ギヨ(魚)

カラクサ(唐草)

シメス(示)

ムゲン(無限)

イロドリ(色取)

ハイガフス(配合)

ブダウ(葡萄) パン(萬) イロドリス(色取) テウワ(調和)
 ヒキタツ(引立) クロズム(黒) ランマ(欄間) ホリモノ(彫物)
 カラカミ(唐紙) チガミ(地紙) シヨク(食) チユウ(住)
 ホドコス(施) クフウス(工夫)

第十五課

サイトウ(齊藤實盛) フミトドマル(踏止) テヅカノタラ(手塚太) クム(組)
 サネモリ キソ(木曾) ウミツモリ(郎光盛) ジ
 ゲンザン(見參) クミツク(組付) ススミヨル(進寄) オサフ(押)
 ヒツサグ(提) クサズリ(草摺) コブシ(拳) トホル(通)
 カク(掻)

サシトホス(差通) タツサフ(挑) ヨシガカ(義仲) クセモノ(曲者)
 サムラヒ(士) ニシキ(錦) ヒタタレ(直垂) キヤウケ(京家)
 サイゴク(西國) バンドウ(坂東) シワ(皺) タタム(疊)
 ツヤ ソ ベツタウ(別當) ヲサナメ(幼目)
 マジリ(交) ヒグチ(樋口) ヒトメ(一目) アナ
 ムザン(無慙) ソシル(誘) ハバカル(憚) カナシ(哀)
 タガフ(違) ハタケヤマ(島山) タヅネダス(尋出) ヤウフ(養父)
 アヤフキ(危) スクヒクル(救クル) コウオン(厚恩) サメ
 カ イチザ(一座) シボル(絞)

第十六課

ヘイエイ(兵營)	トリマギル(取紛)	ブイン(無音)	キリツ(規律)
タダシ(正)	キシヤウ(起床)	セウトウ(消燈)	ラツバ(喇叭)
テニコ(點呼)	キヨシツ(居室)	ヘイキ(兵器)	シング(寢具)
シヨチヒン(所持品)	ケンサ(検査)	タマシヒ(靈)	ネンイレ(念入)
ヘイシヤ(兵舍)	ダンワス(談話)	シヨテイ(所定)	キヨウドウ(共同)
タウゼン(當然)	クワゲフ(課業)	ジュツクワ(術科)	ガククワ(學科)
ガクシフ(學習)	ブンタイ(分隊)	ケウレン(教練)	トクバフ(讀法)
セツメイ(說明)	セウセイ(小生)	ヘイソ(平素)	ラウドウ(勞働)

第十七課

ソツゲフス(卒業)	オボエマウス(覺申)	グワイシユツ(外出)	シユク(祝)
ヲフ(終)	シユホ(酒保)	ニチヨウ(日用)	ハンバイ(販賣)
グワイシユツス(外出)	カンジマウス(感申)	チユウシン(忠臣)	ギシ(義士)
カウダン(講談)	イウエキ(有益)	シウミツ(周密)	カンシヤ(感謝)
シヨス(處)	エイサウ(營倉)	ウケタマハ(承申)	イウジン(友人)
サク(昨)	クラシナル(暮居)	キンジャウ(近狀)	ハイグ(拜具)
アシヲ(足尾)	サンシユツス(産出)	ヲサカ(小坂)	ベツシ(別子)
ハツケンス(發見)	ハツケン(發見)	タウシヨ(當初)	エドジャウ(江戸城)