

丹徒縣志撫餘

72653

:3

18220, 141

41

13

29 =

00

丹徒縣志摭餘卷三

金石真蹟目錄

周無專鼎並銘

周遂啟謀鼎並銘

周太僕罇鐘

漢定陶鼎

伏波駱越鼓

諸葛銅鼓

瘞鶴銘

隋開皇七年孫居士塏誌銘

唐儀鳳二年魏法師碑並碑陰

丹徒縣志摭餘

卷三 目錄

一

唐大中四年佛頂尊勝陀羅尼經幢

宋元祐九年佛頂尊勝陀羅尼幢

蘇文忠公玉帶

宋吳琚天下第一江山六字石刻

老子道德經幢殘石

周無專鼎



周無專鼎

鼎高一尺三寸二分足六寸一分腹徑一尺五寸八分深八寸二分口徑一尺四寸五分耳高三寸闊四寸二分舊藏魏氏家嚴嵩欲奪之不得將罪之嵩敗魏懼貽禍子孫送藏焦山丈室

無專鼎銘



無專鼎銘文

九十三字凡十行縱廣四寸三分九字者  
六行十字者四行蝕其一程邃譯文曰維  
九月既望甲戌王如於周丙子烝於圖室  
司徒南仲佑世惠僉立中廷王呼史端冊  
令世惠曰宣治佐王頗側弗作錫女玄衣  
束帶戈珣戟縞鞞彤史鑿勒鑿旂世惠敢  
對揚天子丕顯敬休用作尊鼎用享於口  
烈考用周簋壽萬年子孫永寶用

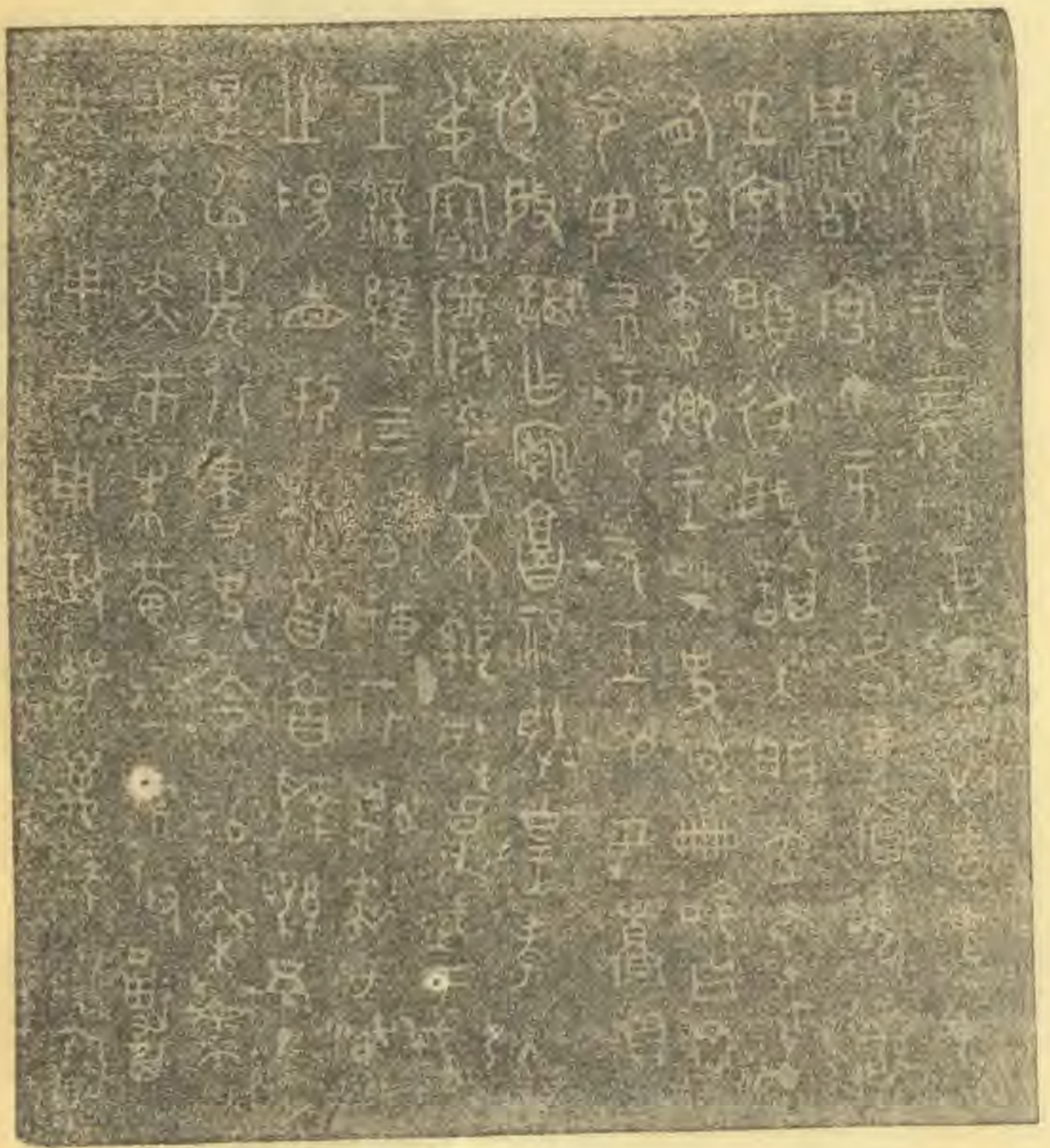
周遂啟謨鼎



周遂啟謨鼎

鼎一體圓雙耳三足鼎口外緣作饗饗  
文間以雷篆足亦列饗饗形弦文以建  
初尺度之高二尺四分耳高五寸闊六  
寸一分口徑一尺九寸四分腹圍六尺  
五寸重古權三千六百三十一兩二錢  
五分銘十二行百三十四字刻腹內牆  
居中周宣王北伐玁狁作以酬庸道光  
二十四年漢陽葉志詵送藏金山文室

遂啟謨鼎銘



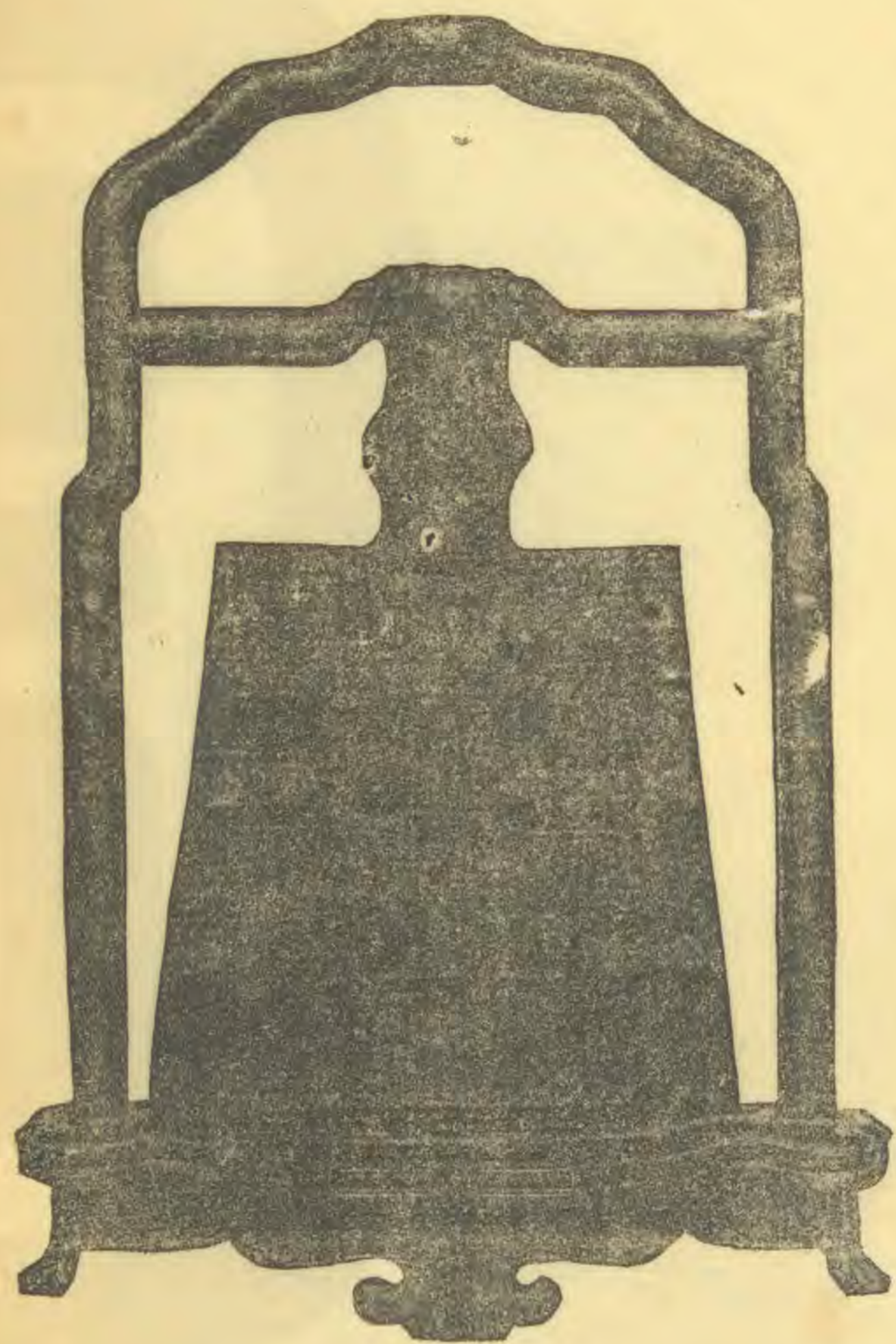
四

遂啟謨鼎銘文

佳惟十有三年正月初吉王在周邵  
昭宮丁亥王各格於宣榭卽立位宰

頽遂啟謨入門立中廷侑祝秉鄉王  
呼史減冊命曰予令女帥師仰有工  
功錫女賴貝遂啟謨作廟享祀朕皇  
考致叔寶尊彝不丕顯啟揚武于戎  
工功經維四方博伐玁狁于洛之陽  
相刊折首音執侯五十是以先行書  
史令錫乘馬彤矢赤芾朱黃轡旂攸  
勒其央錫用伐用政子孫萬年永寶

周太僕鑄鐘

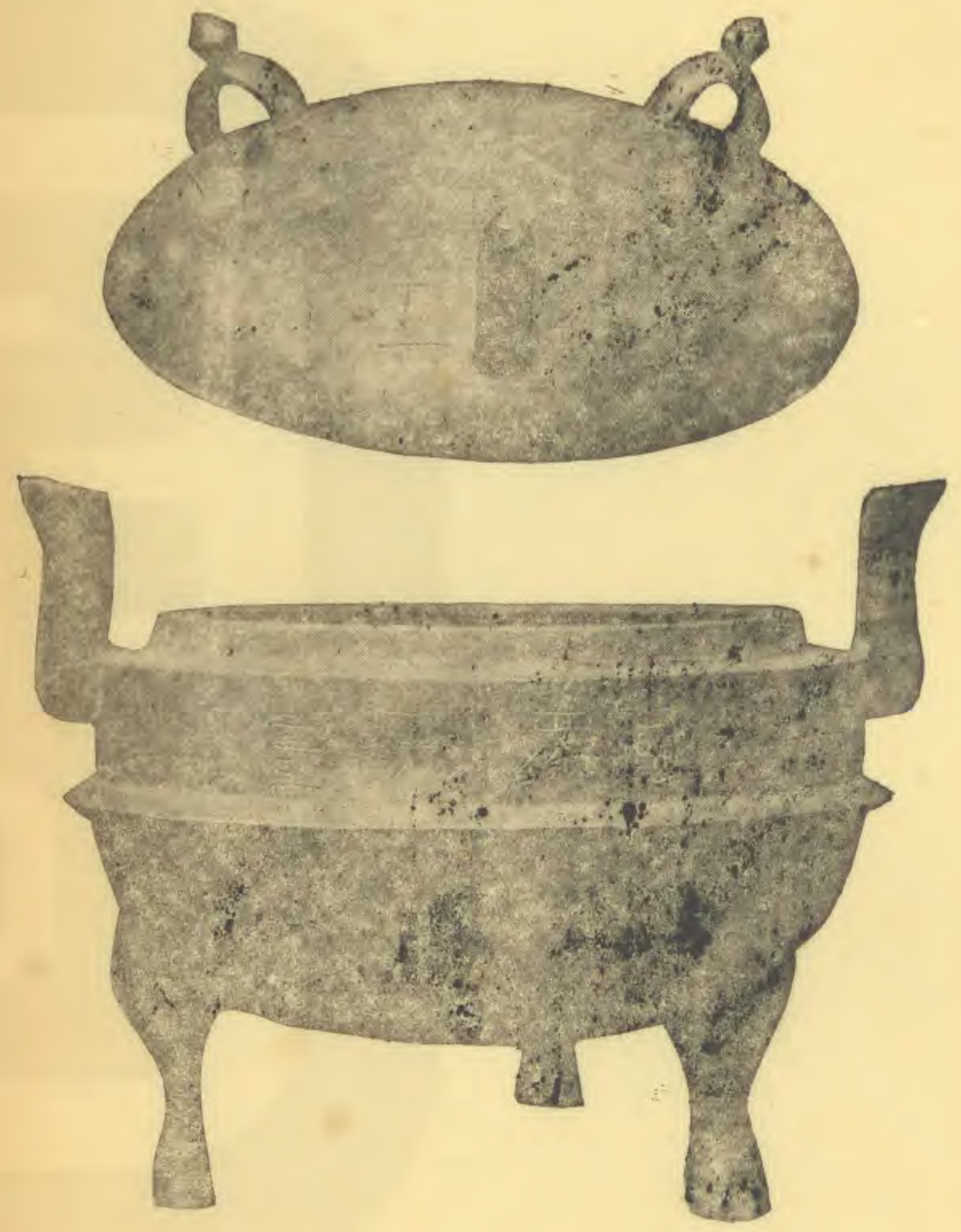


五

周太僕鑄鐘

上口橫徑漢尺一尺下口橫徑一尺三寸五分  
高六寸五分直徑三寸強銘三十六字重文二  
兩旁文曰唯王四年五月邑姜氏用于赤道邊  
□其子子孫孫永享中間文曰太僕作寶大□  
鐘君西田□□澶宮還表一面刻字曰光緒甲  
辰得于徐州置金山江天寺溲陽端方記

漢定陶鼎 有蓋

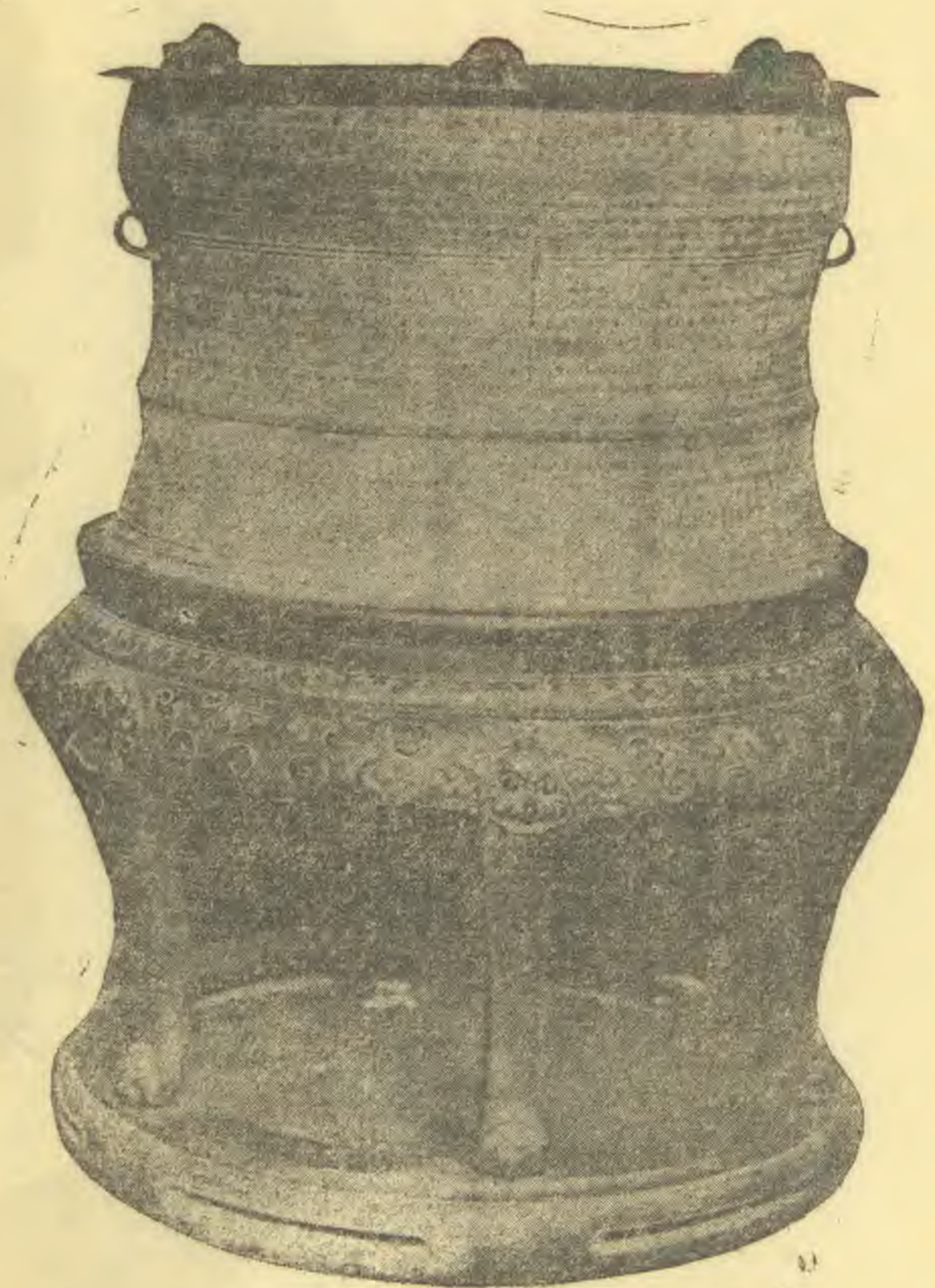


漢定陶鼎

鼎高七寸三分 身高四寸二分 蓋高一寸六分 蓋上有三環 各高一寸二分 兩耳高二寸二分 三足高二寸 蓋鑿隸書銘大字十五器 鑿隸書銘大字十七 嘉慶七年 真州阮元送藏焦山定慧寺 以配周鼎 付僧永守之



伏波駱越鼓



漢伏波駱越鼓

鼓高二尺徑三尺舊

藏萬司馬承紀家鄺

湛若攷爲伏波鼓道

光十年河督延州張

井送藏焦山丈室

諸葛銅鼓



諸葛銅鼓

高八寸八分徑壹尺五  
寸七分重二十三斤八  
兩郡守魁元得之粵省  
送藏金山楞伽丈室

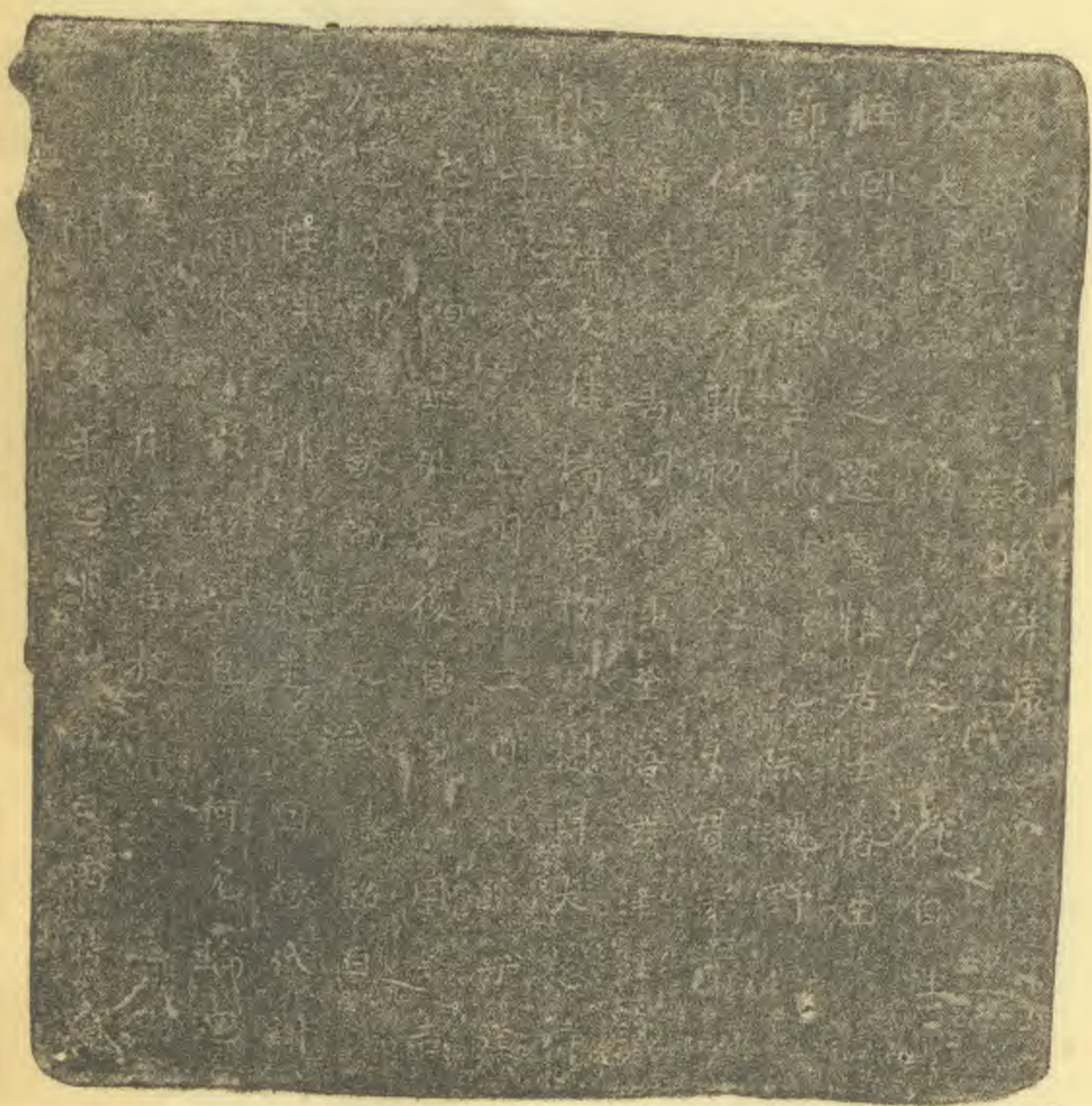
# 瘞鶴銘



## 瘞鶴銘

現存文七十七字不全九字康熙  
 壬辰長沙陳鵬年出之江中建亭  
 焦山大雄殿左覆之考見正志

隋孫居士塏誌銘



隋故孫居士塏誌銘并序

開皇七年無名氏撰光緒  
間出之雒陽甲辰溲陽端  
方得於滬上送藏金山玉  
鑑堂有跋見是輯藝文

唐魏法師碑

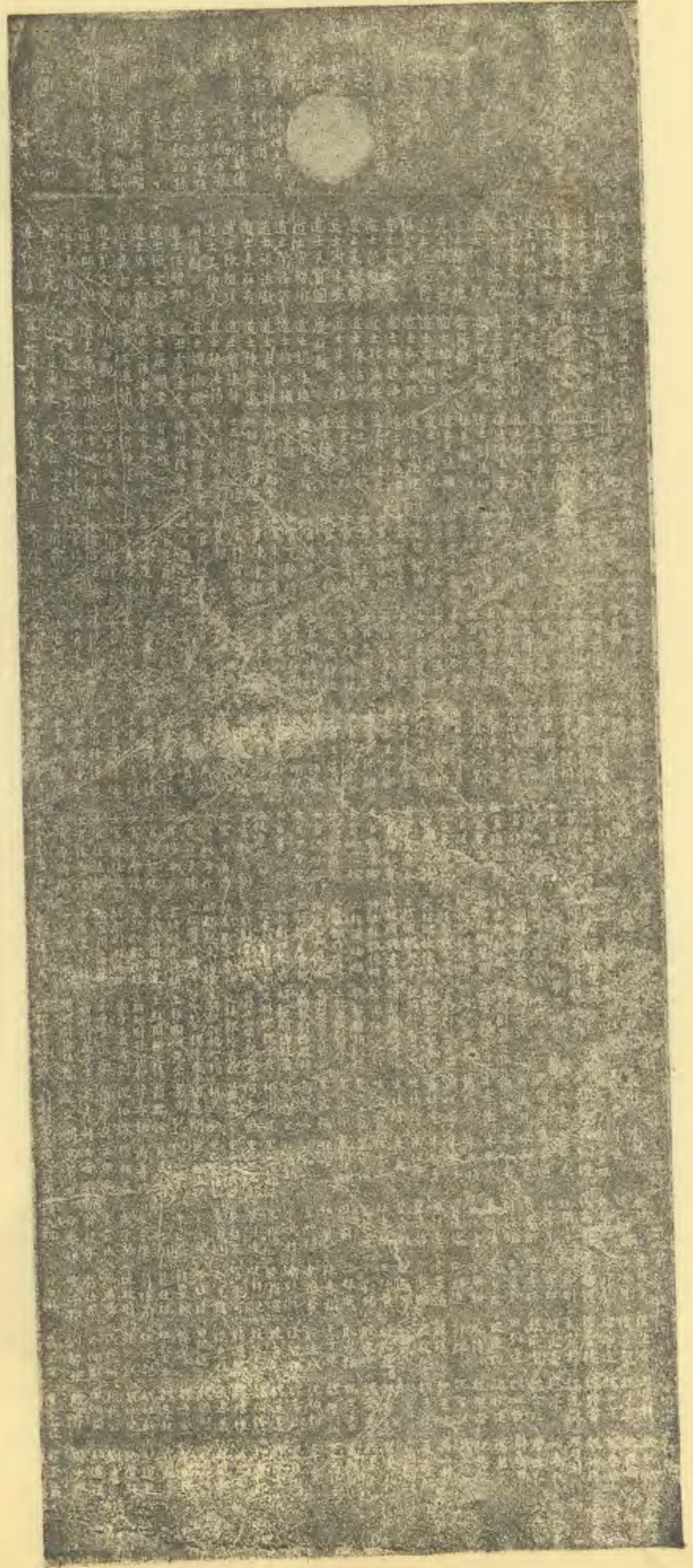


唐潤州魏法師碑

碑在大港仁靜觀安定胡

楚賓撰清河張德言書

魏法師碑陰



唐佛頂尊勝陀羅尼經幢



唐佛頂尊勝陀羅尼經幢

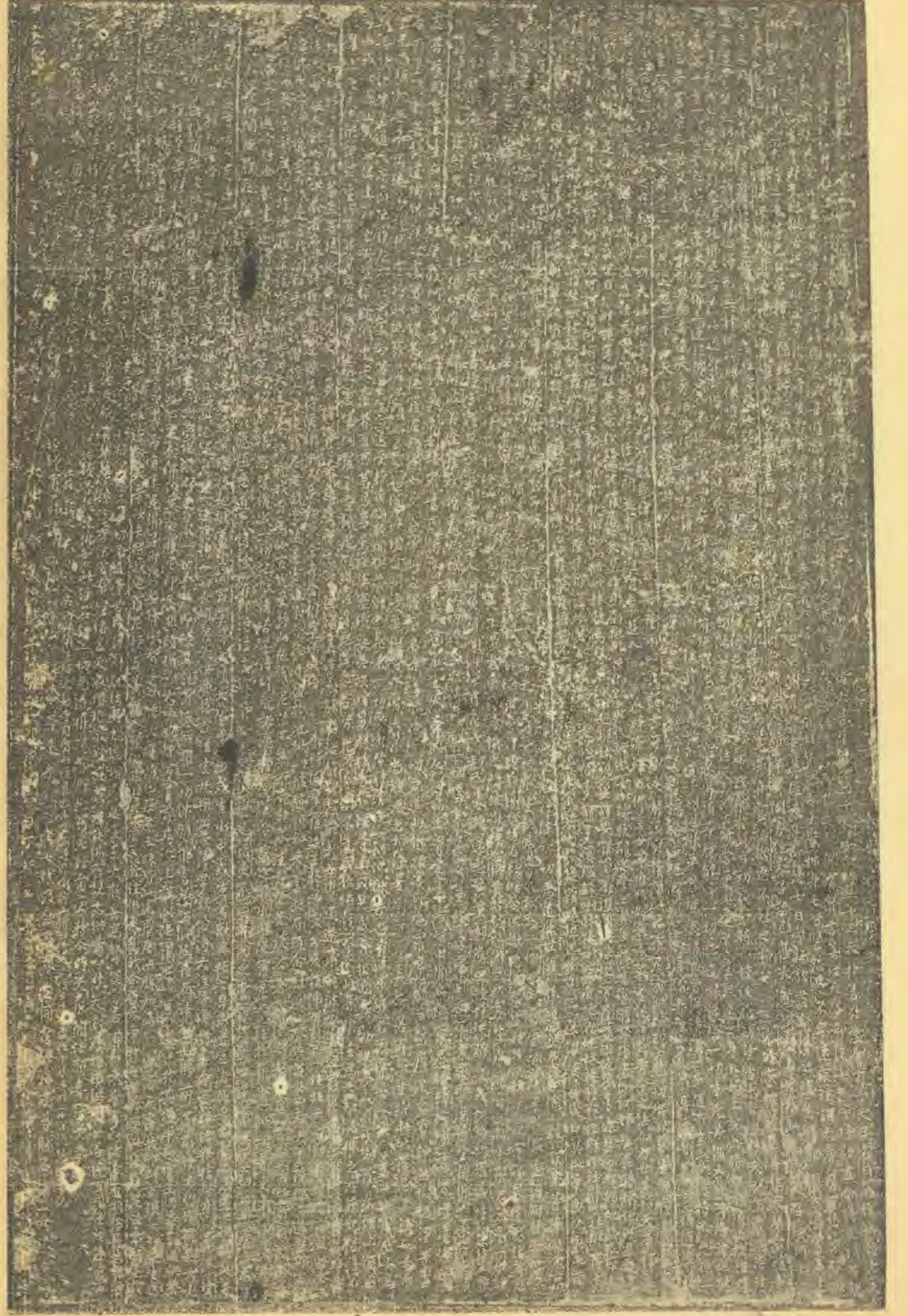
大中四年元存劭

等造光緒甲辰溷

陽端方得之長安

送藏焦山枯木堂

有跋見是輯藝文



十四



宋佛頂尊勝陀羅尼幢



十五

宋佛頂尊勝陀羅尼幢

元祐九年正月廿九日

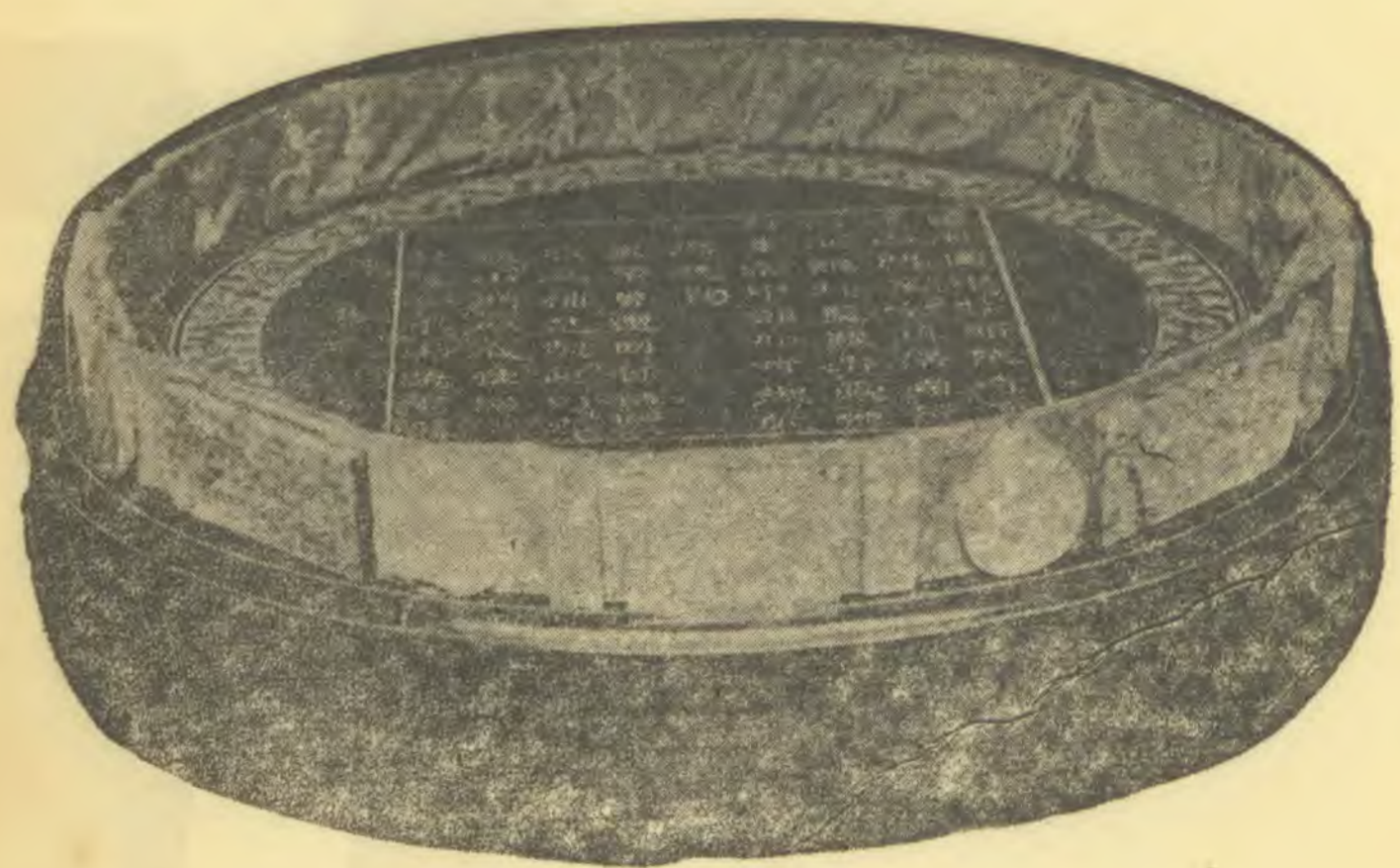
孤子劉伯莊伯雨伯通

爲亡考司理亡妣水丘

氏建光緒甲辰溲陽端

方送藏金山至游堂

蘇文忠公玉帶



蘇文忠公玉帶

原玉二十方乾隆壬戌

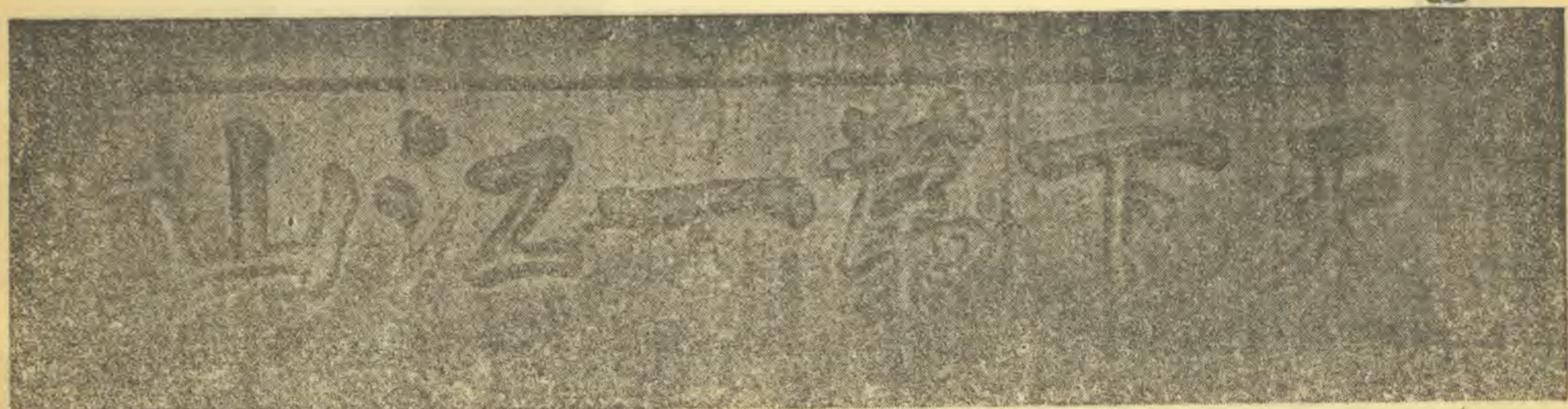
閣燬玉壞四版壬午

高宗南巡 命製玉

補之並鐫四律於版製

匣收弄發藏金山丈室

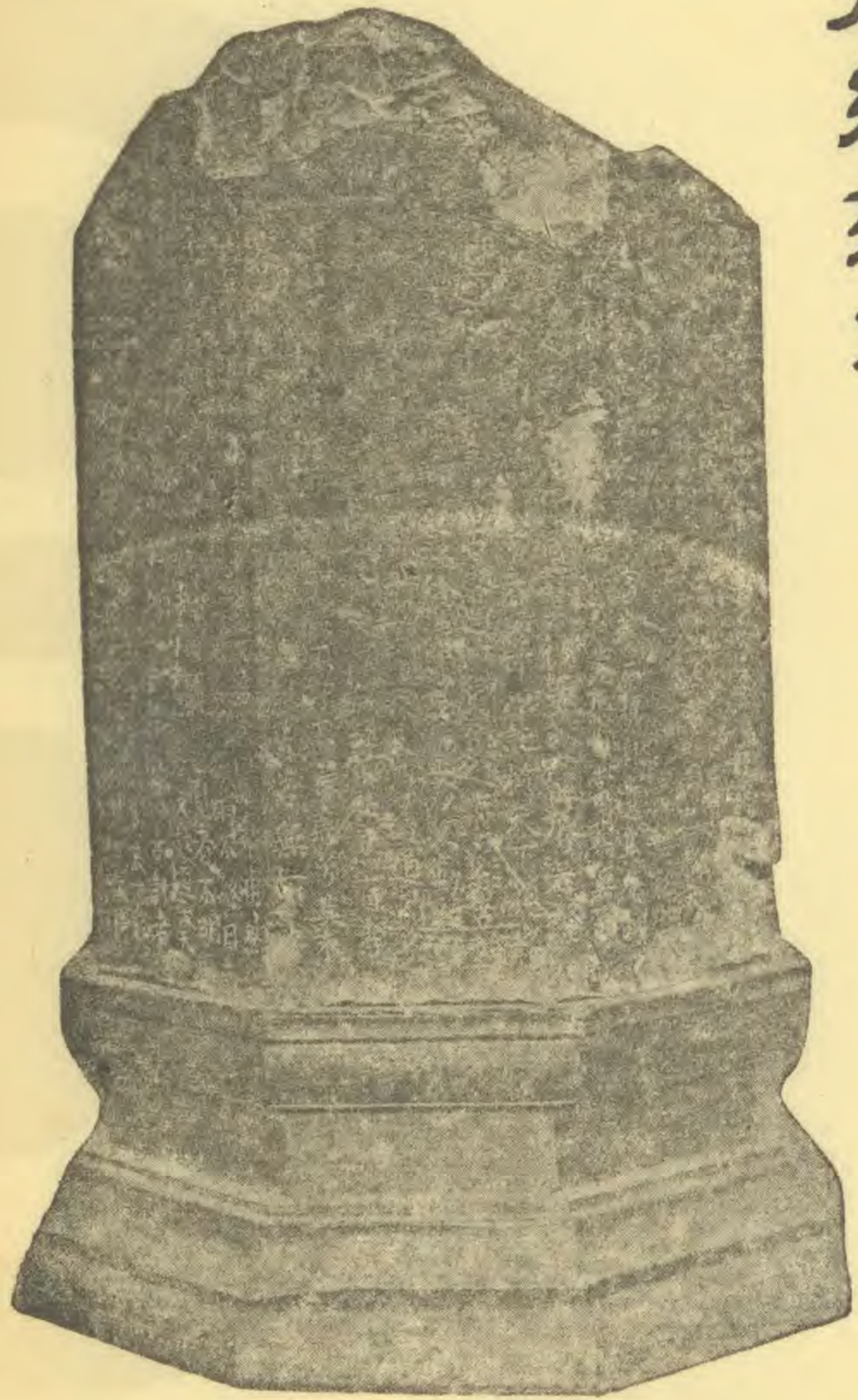
宋吳琚天下第一江山題字



天下第一江山

刻石在北固山甘露寺長廊壁間  
梁武帝書久佚宋延陵吳琚重書

道德經殘石



十八

老子道德經幢

廣明元年十一月現殘泐僅存經文九百  
三十四字款及年月十六字無書人姓氏  
同治三年春歸安吳雲送置焦山丈室

河渠一 港 瀆 河 泉 塘 浦 湖 池

包港宋史傅伯成傳知鎮江府時制置司欲移焦山防

江軍於圖山伯成謂虛此實彼利害等耳包港在焦

圖之中不若兩砦之兵迭戍焉 江南通志北通大江南連嘉山

班瀆通鑑劉敬宣勸牢之襲桓玄牢之猶豫不決移屯

班瀆 胡注瀆在新洲西南又孫恩聞劉牢之已還至新洲不敢

進而去胡三省注云洲在京口西大江中今新洲與

瀆不詳所在疑卽正志樂亭浦下注瀆浦亭與北有

貴洲是也

金山新河同治己巳當事開新河一道上接老鸛河南

岸築隄以資行舟收泊之便下接金山河 金山本無河近年沙

丹徒縣志摭餘 卷三 河渠 六

與山連自山西江水刷沙成河一道由西而南而東入於江因而濬之亦為商船艤泊之便 光緒

初河漸淤淺 鎮道沈敦蘭捐廉復開有記

中泠泉正志注同治辛未沈觀察秉成作記勒石建亭

覆之按今江漲成灘他泉皆淤沒惟山西南一泉沖

灘出當是中泠前郡守王仁堪命工石駁四周勒其

崖曰天下第一泉築庭榭於旁郡人士有詩誌事詳

藝文

荷花塘一名荷花塢在北固山小開之間臨江光緒壬

辰冬鎮道黃祖絡郡守王仁堪邑宰王之蘭以長江

往來無避風浪之所將已圯新城得勝門內之荷花

塘兼買民地開為東西二塢直達江岸並將向東舊

有河形開寬濬深直達甘露港俾江湖貫注以通舟楫四周約二二三里之廣由滬紳施善昌捐募並本地及廣幫糖油各業捐助道府縣亦捐廉用費錢一萬三千餘串光緒辛丑挑濬一次蘇撫聶緝渠捐廉二千兩餘由徒陽賑餘欵下撥用共支錢四千八百餘千

京口 浦口 西浦

正志引太平御覽及異苑云云太不經應刪又均言不詳所在而復

列京口浦口於北固山下更誤抄宋書五行志太元言京口港在城西西北江口蓋京口港與西浦實一地也宋書五行志有京口西浦元和郡縣志云城前浦口即京口寰宇記曰西浦曰京口舊名項口然則西浦京口浦口項口固一地四名也

北固浦 正志注謂京口本指此浦而名是又強牽西浦與北固浦混合殊謬

丹徒縣志摭餘

卷三

五

下鼻浦

正志注應改從舊志有小墩二在東西長高二丈形類人鼻在口下故名

申浦

正志注在江陰界既不在丹徒即不應列按江南通志申浦在江陰縣西三十里一名申港

芙蓉湖

射貴湖 正志未詳其在何處考江南通志芙蓉湖在常州府東五十五里界於蘇

常之間一名上湖一名射貴湖一名無錫湖越絕書稱其大萬五千三百頃自宋以後居民屢增隄堰塞而為田寰宇記云其流東南為五瀉水又金匱縣有芙蓉山芙蓉湖在其下山以湖名按一湖三名而又

不隸丹徒則兩湖均應刪

杜野湖

正志注應增與地志吳孫皓末鑿道於社野小村即厭王氣之所今無此地名按吳志原文岑

昏鑿丹徒至雲陽而杜野小辛間皆斬絕陸龔功力艱辛原注云杜野屬丹徒小辛屬曲阿今丹徒有杜野湖又有新豐湖在東南三十五里元和郡縣志新豐湖本在丹陽縣則與御覽小辛屬曲阿之言合且新豐又作辛然則杜野小辛今皆在丹徒縣也與地志誤作社野小村又謂無此地誤矣

神溪

在常州江陰縣界正志列入誤應刪

甘露港 正志情形稍異應改在北固山西江南通志通  
康熙乾隆嘉慶疏濬三次粵寇亂後同治間趙兩  
郡守汪鹿何三邑令復濬之今潮大時通舟入城其  
側有金錢港鱔魚  
港新港皆淤塞

柳港在黃鶴山北經鶴林寺前向西北

西流水澗 在東庫山凡水皆東流而東庫山  
澗之水獨西流故以西流名之

秦潭一名綠水潭 正志宋紹興下應增癸亥令天下各  
置放生池郡守鄭茲改潭為池歲久  
侵壅嘉定中趙善相復舊歲旱不涸人謂潭通海眼  
明末猶存一小池今久為平地矣原文中改為放生  
池六字  
應刪

放生池 正志僅列北固山月華山兩  
池夾山下尚有一池未列

曲陽泉 在曲陽山中非  
丹徒地應刪

鹿跑泉二 正志僅載招隱山  
而五州山未載

丹徒縣志據餘 **卷三** 河渠 三

京口閘俗名大閘 正志謂距江一里許今距江不足半  
里應改又應增舊制漕河在丹徒者

歲一濬閘底設有鐵檻為河深之度顛預者久不知  
惟道光時丹徒縣吳浚濬至此嗣後不待濬者數年  
光緒癸未丹徒  
縣馬海曙重修

甘露港外閘 正志注通江水門下應增自光緒三  
十二年新城折毀此水門亦無存矣

越河閘 應出江灣轉曲折距江口四倍於丹徒向來漕

運從不由此但資通潮以濟漕而已

河渠二 關津 橋

孩溪石橋在孩溪鎮邑人胡其肇重建應天府尹談自  
省譏記

鐵浮橋京口閘下距江二三十步光緒壬辰春常鎮道  
黃祖絡建丙辰鎮海朱中孚重修

平政橋在城外小閘下招商碼頭臨江光緒乙巳冬常鎮道陶森甲建

荷花塘西塢木橋距平政橋約一里臨江朱中孚捐建三茅宮河邊木橋亦朱中孚捐建

龍脈橋在西鄉光緒間重修

金山新河橋光緒戊申建先以小船爲行人渡河之便

江甯曹萬興倡募改造木橋

按金山便民河俗名新河

火車洞木橋俗名黑橋在馬路古閩會館旁光緒戊申創造火車鐵軌時建

新西門木橋歲壬子築馬路開新西門直達火車棧行人稱便

丹徒縣志摭餘

卷三

關津

三

善慶橋俗名蔣橋在崇德鄉橫山南四里許歲甲寅里人王思燦等募修

東方橋在高資鎮光緒壬寅常鎮道蔡鈞捐廉重建有記見藝文

古嘉定橋卽舊址俗名網巾橋歲丁巳邑人陳嵩齡重修改復石橋原狀戊午工竣計費八千金有奇

古太平橋歲戊午邑人凌敏成重修

北固山下甘露寺江口一帶石岸歲丁巳儀徵陳紳捐廉鎮海朱中孚重修因水底多石急流奔湍船不易行時有風波之險自修竣後舟子繫纜較便鄉人頌之



食貨一 郵政

光緒十八年壬辰 上諭蠲免丹徒縣被旱田地正雜

錢糧四成又 詔鎮江府屬因旱成災丹徒丹陽二

縣被旱尤重截留漕米五萬石並水腳運費等欸共

合庫平銀十七萬一千一百七十七兩伍錢四分四

釐除撥金壇溧陽丹陽三縣外丹徒實領銀十二萬

三千零七兩五錢四分四釐 光緒十八年九月初五日內閣奉 上諭江蘇

鎮江府屬因亢旱日久田禾未能及時栽插丹徒丹

陽二縣被旱尤重荒歉情形殊堪憫惻瞬交冬令小

民衣食無資亟宜豫籌賑濟加恩賞給江北河運漕

米五萬担所有水腳運費等欸一併截留為鎮屬各

災區賑濟之用即着劉坤一奎俊督同司道勘明被

災處所嚴飭印委各員確查戶口核實散放並將賑

撫事宜查照成案妥籌辦理總期實惠及民毋得稍

有弊混用副朝廷軫念災黎至意該部知道欽此

丹徒縣志

卷三

郵政

三

本省官捐賑共庫平銀五千七百十三兩七錢五分

七釐銀元伍千一百五十元足錢一萬六千六百千

文除撥三縣外丹徒實得賑銀三千七百十三兩七

錢五分七釐銀元四千一百五十元足錢四千六百

千文外省官捐協捐共銀一萬二千四百十六兩九

錢二分伍釐銀元九千二百六十元除撥丹陽金壇

二縣外丹徒實得賑銀四千六百七十四兩八錢四

分二釐銀元四千五百零三元九角七分六釐本地

紳富捐賑共銀三萬六百八十二兩九錢七分六釐

銀元二萬一千九百五十一元五角二分足錢四萬

五千五百九十五千六百八十五文除撥金壇外丹

徒實得賑銀二萬九千六百八十二兩九錢七分六

釐銀元二萬九百五十一元五角二分足錢四萬五

千五百九十五千六百八十五文光緒三十年甲辰邑大旱災狀突過

王辰時藩司效曾權撫篆本內務府旗籍不諳民務

署藩司為糧道陸鍾琦正人也初自翰林外擢資望

未深候補道杭人朱之榛者目盲而工心計久究權

釐長於培克先是尚書鐵良使江南朱面認整頓蘇

漕可歲增鉅款遂以農務局長兼署臬篆把持漕務

嚴禁報災人心惶懼十月杪嚴紳作霖至自邗上與

柳董昕商請鮑封翁幼宣以耆德領銜瀝陳災狀為

民請命語甚痛切當道弗省知縣張某懾上官威但

請減徵七萬畝朱猶僅准其半時十二月月初旬矣張

令自蘇返署探知災實奇重民情洶洶大懼邀嚴紳

鮑紳柳董入署大哭乞助然徒邑山多田少土瘠賦

重城紳向無半畝之產與鄉民濶絕計無所出嚴紳

久辦善舉義聲遠振慨捐萬緡勸張令節吏胥雜支

奏減帶徵公費然難減甚微十三日官示到鄉民大

譁千百為羣環縣署兩日不退劣幕援閩衙塞署

例懲張令開槍知府德某尤借借賴常鎮道郭公道

丹徒縣志

卷三

直持重不允親出開導命縣釋所繫十數人者民乃

散歸而是日南鄉兵民交闕遠擊斃農民二人亦

縛兩兵去各鄉鑼聲不絕焚鄉董居廿餘處兵四

十人困於鄉祠防營聞之復發兵百餘人往救行至

曉岡為保嬰局吳君小雲勸阻吳與該弁易服往晤

榛思文社師王茂才明哲王館於鄉素有德望遂昌

險開諭鄉民縱眾兵圍城是日微王吳必激大變十

九日蘇委前署府許太守星璧至太守會振辛丑水

災悉本邑民情邀嚴鮑柳諸紳董切議電請緩徵災

田三十五萬畝一此張令准災之數實不止此太守

四日蘇電回以歲且盡不可入奏嚴駁不准太守乃

合官紳改請撫恤除前二日乃得允五萬緡紳董

復請借撥辛丑賑餘款三萬緡併歸縣署由紳董分

別災區輕重就前數人赴鄉勸諭自二成至四成有差

柳董復邀同志十數人赴鄉勸諭復經南鄉文社師

謠言未息迄二月初未制軍親事遂集城以爲之倡

趙茂才承元勸集糧車十數輛親護來城以爲之倡

數日間民遂竭歷輸將旬餘糧事遂集城以爲之倡

紳歲暮圍揚州遂病劇旬餘糧事遂集城以爲之倡

紳義振力四月初撥三萬緡爲春撫欸久之復委李

令大年赴鄉密查深悉徒民瘠苦且困於空糧特允

紳請勸墾荒田緩十餘年起徵以蘇疲瘠然後爲強

梁者霸墾民不沾其惠而客民之害遂為西南兩鄉附骨毒疽矣是役也歲凶而不能以災名救災而不能以蠲振名事變奇險幾至不可收拾則署臬朱之能一實為厲階古人所以深惡痛絕於聚斂之臣也記之亦足為後鑒矣

光緒二十八年辛丑 上諭蠲免丹徒縣水災田地正

雜錢糧四成又蒙 恩旨截留東南漕米口萬石本

省官捐協捐共寶銀一十萬六千五百五十五兩二

錢七分九釐 郡守許星璧撰水災徵信錄序曰 鎮

辰歲旱閩縣王可莊先生守是土辦荒之法次第畢舉俾飢民纍纍不致流離遷徙散之四方轉於溝壑郡人士至今稱道不衰星璧客夏權知府事未匝月天霽雨水暴漲濱江十餘萬戶口猝不及避田禾蕩然廬舍漂沒呼號待抹之聲慘動行路視王辰之旱受災尤急星璧德薄召此診厲重貽吾民之憂良用愧疚而又慮材力所限於抹荒之政闕然未修其曷以蕙厥事幸 大憲重恤斯民奏蒙 恩旨截留東

丹徒縣志摭餘

卷三

恤政

三

南漕粟以普惠沿江郡縣而臬善紳富復慷慨輸助四方膺集尤以上海協濟為多其間在事諸君子又都閩縣所嘗共事者更復實心實力賑無冒糶無濫工無偷減費無虛糜遂使濱江十餘萬戶口被災之民一如壬辰之旱不致流離遷徙散之四方轉於溝壑則皆諸君子相與以有成也自辛丑夏迄壬寅春歲周而事畢將有徵信錄之刻同人丐序於余余愧不能追步閩縣於萬一而諸君子殷殷好善始終不渝之心則固有信而可徵者在爰撫拾為文僭墨於左

宣統元年己酉 上諭蠲免丹徒縣水災田地正雜錢

糧四成又蒙 恩旨截留東南漕米口萬石本省官

捐協捐各欸及辛丑水災備荒餘欸併息等項共寶

銀八萬九千三百七十六兩六錢六分六釐

光緒四年至宣統三年人丁遞有增加計三市十五鄉  
共九萬二千四百七十七戶四十七萬七千四百九  
十一口宣統三年三市十五鄉戶口調查另有詳數  
城廂市二萬三百七十二戶十二萬一千六百三十口  
平昌市九千四百五十三戶五萬五百零七口

大港市九千二百三十三戶五萬五千二百四十一口  
焦東鄉六千八百六十七戶一萬三千一百五十五口  
圖濱鄉八千五百六十三戶三萬八千一百二十二口  
諫壁鄉二千二百八十五戶一萬九百三十五口

丹徒鄉二千九百七十三戶一萬二千三百九十一口  
丹徒縣志摭餘

卷三

戶口

二五

順江鄉三千五百四十四戶一萬四千八百四十一口  
御隆鄉五千零四十戶二萬三千八百六十三口  
辛豐鄉四千一百一十二戶一萬八千三百零七口  
育成鄉三千三百五十六戶一萬三千四百二十四口  
崇德鄉二千二百四十九戶五萬一百六十四口  
長樂鄉二千三百六十五戶一萬六百一十四口  
仁讓鄉五千六百零四戶三萬八千六百零一口  
歲豐鄉一千六百六十五戶六千八百七十四口  
上黨鄉二千三百九十一戶一萬二千二十四口  
高資鄉五千五百五十八戶二萬三千七百一十二口  
永固鄉一千九百四十七戶一萬一千八百八十二口

徒邑地丁條銀向例每銀壹兩實折完制錢壹千肆百玖拾陸文有如鐵案莫詳所自始縣卷但云起自乾隆年間惟考同治五年七月江督李鴻章署蘇撫郭柏蔭會奏確查蘇松等屬裁減浮收未盡事宜摺內稱征收地漕各款條銀每兩折價以貳千文爲率七年冬蘇撫丁奏片卽作貳千貳百文并聲明鎮江府屬各縣征收條銀從前折價較少若概令照現定折價數目完納小民未必樂從容俟啟征時另行酌議具奏云云可知其來甚遠當時極重民情務循舊例迨光緒末奉部文直省地丁每銀壹兩普加貳百文

丹徒縣志據餘

卷三

田賦

三

徒邑亦但加至壹千陸百玖拾陸文而自同治以來率完至五六成下忙或竟免或完錢貳叁拾文自光緒二十五年剛相南來嚴飭整頓亦僅完至七成而止緣粵匪肅清以後初以民力彫敝優加蠲減繼因銀價昂貴徵不敷解有司苦於賠貼歲率循例報災求減贍黃 恩旨無歲不有減徵丹徒地丁明文是每銀壹兩於例價中又不啻減其三四矣倘遇旱災又輒與漕糧同邀豁免查江南州縣地瘠民貧莫甚於徒邑數十年來猶賴此寬大之政陰爲調劑自辛亥以後改與通省一律每銀壹兩折合銀幣兩元有奇加以附捐貳叁角不等統合制錢逾叁千文而

上下忙又徵至十成貧民逾限新例復什加其一甲寅旱災突過壬辰而次年猶補征地丁全銀徒民所由重困也本邑山多田少悉屬鄉農自耕賦稅寬嚴士紳多不能深晰謹撮記崖略俾關心民瘼者有考焉

漕米隨收公費每石錢壹千通例也同治七年撫院丁日昌 奏請將徒邑隨漕公費每石酌加伍百文貼補辦公而邑漕坐支旗餉實無起運之事光緒二十一年邑紳嚴作霖等稟經撫院趙舒翹 奏明暫予減收緣時銀價甚落也計徒漕四萬餘石自乙未迄辛亥亦藉以稍培窮鄉元氣三十一年邑紳鮑上傳

丹徒縣志

卷三

田賦

三

等因丹徒漕務積弊甚深稟經撫院陳啟泰釐定章程十五條立案勒石

附節錄稟章條件

徒邑禍胎蓋有荒年之弊有常年之弊而皆似未可專責民之無良者查徒邑在城紳衿概無田產亦向無受賄包糧干涉漕務之事此不可謂爲撓俗也而鄉民之受冤毒實卽坐此蓋每遇荒旱報災委係鄉農胥差欺其愚懦始而捺擱繼而需索於是報災有費勘災有費造冊賣災更有費且官之勘災恃吏引導大率不於收穫之前而在九月以後不於高亢之地而在近水之鄉愚民任其顛倒莫敢誰何加以門

丁肆虐者董求見有靴子禮之名村鎮住宿有各項供應之擾自非廉正愛民之官鮮不爲所蒙蔽幸得蠲減愚氓視爲當然忍不敢校倘旣出災費又復徵漕則鋌而走險而亂作矣此弊之在荒年者也查徒邑十六區其有排年里運者十居八九俗名整圖他邑名爲義圖其忙銀漕米蒂欠甚少此尤不可謂非善俗也而鄉民之受冤毒又卽由此蓋農民散居胥差雖狡勢難遍人而噬惟有一圖值年之里運則全圖在其殼中有一區值年之里運則全區在其殼中於是會區散單限內催糧本皆里運之事胥差均強預焉成羣結隊日往來於義區之中單費而外房飯

丹徒縣志摭餘

卷三

田賦

三

供給加以輿夫車夫驢夫種種開發又復結鄉董爲羽翼每次雜費輒攤派四五十千不等鄉民不待欠糧不待逾限而受胥差之害已如梳如篦矣惟散區不立里排則若輩無所施其伎倆是則義區之農民愈努力 天庾之供而更爲胥差攢嘍之地義區之里運愈效力催租之役而適爲胥差食人之俚也此弊之在常年者也徒邑地瘠賦重例定銀米視江北一倍有餘視淮北且多至數倍蚩蚩者氓實有樂歲終身苦之勢操之太厲卽易激成變端自事後觀之一似化外頑梗死有餘辜而不知溯所從來正由鄉愚懦弱平日畏官太甚所致 一徒邑相沿舊習上

忙九月開徵限兩月完清下忙俟秋勘定案後於十  
一月中旬開徵限次年四月底全完漕米俟秋勘定  
案及折漕定價後早則冬至節邊遲則臘月初必須  
開倉開倉以前先期示諭各鄉散發由單不得捺摺  
告示以致鄉民無從知悉總以開倉徵收約有匝月  
之期爲斷儘年底封倉照章本折兼收年外慨徵折  
色於每石應收一千公費之外加收錢五百文至節  
交穀雨埽數全完近年上忙冬漕幾至併集一時而  
開倉太遲封倉太早一遇雨雪收糧不過數日遠鄉  
不及輸將勢必完折加費自應查照期限辦理 一  
從前由單向派糧差赴鄉散給實爲弊源自應於開

徵前十日出示曉諭各鄉見告示五日內由各圖里  
運或二三四圖一起或五六圖一起赴縣署冊書處請  
領由單並具依限催完切狀每由單一張給冊書紙  
筆費三文不准多索分毫該里運領單回圖立時散  
給各花戶收執以便依限赴櫃清完如漕書等有捺  
摺告示遲發由單需索單費等弊立予重懲倘里運  
發單延誤察出一併提究 一條漕既定限期應由  
糧戶自封投櫃完繳責成各圖里運盡力督催限內  
不准糧差下鄉倘糧戶逾限不完則是罔知體恤應  
由各該里運先擇有力不完之頑戶限三日內據實  
稟報官發印票派差下鄉指名催完倘再違抗立將



該欠戶提縣押追惟該差不准苦累里運亦不准牽連欠戶之親族如該里運扶同頑戶延不報縣亦必提究 一從前糧差下鄉必帶副役多名任意滋擾竟有轎飯錢洋煙費過圖禮等名目欠糧之戶本屬窮苦何堪再加肆虐以後一律禁革凡遇催糧每區祇派一差各圖里運本有催糧之責每到一圖卽著本圖里運協同催完如欠戶違抗亦著里運協同提人該差下鄉不准坐轎離城在十里以內並不准坐車離城二十里以內由里運墊給車費錢二三百文離城三十里給車費錢三四百文離城四十里給車費錢五六百文離城五六十里以外給車費錢七八

百文總不得過一千文之數無論欠糧者有若干戶車費只給一分路遠者由里運供一宿一飯不給洋煙費該里運所墊車費准俟下次會圖時由各欠戶照數攤還其一宿一飯費用不得取給於欠戶若該差任意流連則飯食費用概歸該差自備如敢違犯准受害之人稟請嚴究 一糧差催糧無論何時但准催花戶赴櫃照數補完照常掣取版串如果係頑抗不完自有官法懲治而從前糧差往往以墊完爲詞掣串下鄉任意加索多至數倍名曰困圖有應完僅止數百文而用至十數千文者以致窮黎苦累申訴無從甚有視應完之數私索一半擅許免徵而終

不給以版串日後復被提追者此等累民之弊必須一概禁絕凡糧差催糧不准墊完掣串如果擅再墊完應由欠戶照所欠之數清還不准多給分文其擅許免徵實係愚弄鄉民均准鄉民將該差扭稟究辦

一每日櫃收洋價例照市價懸牌櫃前倘櫃書敢將洋價牌示懸掛片時立即撤去希冀短作洋價愚朦小民一經察出應即將櫃書斥革嚴辦 一糧戶完糧本應隨時掣給印串不准留難捺攔以致小民在城守候惟當完繳擁擠之時裁串給執誠恐因忙致錯今擬於花戶完糧時先行填給印收隨後於旬日半月內倒換版串串書不准留難捺攔察出嚴究

又查版串向不准索取分文而從前每串一張串書輒索費十數文至二三十文不等今除學堂經費詳明自光緒二十九年下忙起每張收錢五文俟五年限滿再行停止此外概不准需索分文倘有從前苛索情弊一經告發定將該串書嚴懲 一胥差肆虐必勾結鄉董爲爪牙而無識鄉董亦遂恃胥差爲護符藉荒斂費結怨鄉民致有前年燒燬房屋之事以後鄉董不准干預漕事凡忙銀漕米事宜均責成本圖里運經理倘里運有不諳公事者准由本圖耆民公舉諳練公正之人幫同里運妥爲辦理里運本係圖內田多之人逐年輪當卽幫辦者亦必逐年更

換既不至爲害閭閻亦所以保全鄉董 一民間置  
買田地應向冊書過立的戶承糧從前冊書每多濫  
索民甚病之今查照光緒十四年章程推收過戶每  
契價銀一百兩准收辦公經費銀二錢五分每契價  
錢一百千文准收辦公經費錢二百五十文嗣後業  
戶於稅契後過立的戶承糧無論田地屋基或本圖  
或隔圖均照定例核給此外如敢絲毫多索准鄉民  
隨時控究其賣產之戶從前冊書另索削戶錢文亦  
應一律禁革以後不准再有削戶規費名目再違亦  
准鄉民控究 一舊章每圖分爲十甲由甲長次第  
輪當里運按年遞換田均而差亦均法至善也歷年

久遠田產買賣各甲多寡懸殊貧富大異而一律輪  
當里運貧甲差重力疲殊形苦累今自本年起仍照  
均差章程出示曉諭責令各圖將十甲田地自行均  
派以後每屆十年准各圖自行均田一次凡有戶名  
改易者悉行更正以昭核實其撥甲過差與賣買零  
數新立戶名者不同事甚簡易今量爲酌定如所撥  
在五百畝以內每百畝給冊費錢八百文在五百畝  
以外每二百畝加給冊費錢八百文並由受益之甲  
代出鰥寡孤獨零戶另附冊後不令當差 一從前  
屢次荒旱鄉民災稟不能徑達書役門丁串同索費  
實爲致禍之根嗣後凡遇災稟准鄉民於七月內災

象已著之時繕具白稟由各圖里運耆老或送城內育嬰堂或送城外救生會代爲遞縣該縣接到荒稟卽行詣勘如至八月初未經查勘准鄉民再遞催勘稟詞仍由兩善堂代遞所有從前報災勘災浮費一概永遠革除臨時由縣派清書一名前往善堂以資繕寫設鄉民不俟七月遽行呈報不准由該善堂轉遞一報災須分圖稟報其並未成災各圖不准隨同朦報卽實在成災之圖而內有得雨村莊收穫尙好者亦須自於稟內聲明剔除其有災村莊必先據實自行酌定成災分數以便該縣勘災時驗其虛實以定准駁加減一善堂收到鄉民報災或催勘稟

詞隨時給與收據無論多寡務於本日儘晚代爲送縣並將所收稟件若干區圖姓名開具簡明清摺分送道府道府卽據以報省並催縣於旬日內下鄉履勘一至八月初旬則稻已收割毋從辨別災象矣至該善堂除代遞報災催勘稟詞外一切無所干預卽一切不擔責成此爲體恤鄉民起見因而變通辦理各鄉民毋得向該善堂別有干求致干提究一天災流行官民同病勘災時日擊心傷未有不慈恤子民者而丁胥差役竟藉此魚肉災民此等惡習實堪髮指以後遇勘災時由里運鄉耆預備祠堂公所除供給水薪麩草外該縣伙食一切均須自備卽隨從

書差人等亦概由縣給發工食隨往丁胥人等如再  
狃於積習需索分文准鄉民隨時扭稟嚴究至該縣  
履勘時里運耆老均應隨同引導以備詳問災情不  
准差役阻遏威嚇所勘災情由官隨勘隨記清摺以  
便查考 一勘災既實須造圩號歸戶等項災冊苦  
於鄉民不能自造即使徑自造送亦易遭駁斥向來  
聞由民間出重貲歸冊書代造乃得無事實以災冊  
授冊書索費之柄苦累小民言之可歎現定勘災後  
各圖成災分數既由官隨勘隨記分別清摺一目了然  
然卽由官責成冊書按圖代造災冊所需紙張辛餼  
等費合圩號歸戶兩冊由各圖每畝給錢一文歸里  
運收齊彙交冊書實已集少成多倘冊書再向鄉民  
私索分文一經告發或被查出定干嚴究

食貨四 物產

菱 生圖山江邊莖如大箸長三四尺柔韌可繫物見至順鎮江志

鹿 至順志解角獸也晉志大興三年四月白鹿見南東海丹徒按正志未詳悉

十二紅 十二黃 至順志翅尾各十二翎翎端各有紅點又有十二黃亦然出招隱山按正志未詳悉

紗 至順志出丹徒縣洞仙高平二鄉浙人貴重之羅 潤州土貢衫羅見唐地理志貢大花羅見宋王岩叟奏疏

綾 潤州土貢水紋魚口繡葉花紋等綾見唐地理志丹徒縣志據餘

卷三

物產

三五

並元和郡縣圖志又貢方紋綾水紋綾見寰宇記絹 潤州貢絹見寰宇記

麟 萬曆癸巳十二月朔唐里灣朱旺一家牛所生二十五年春朱旺一之族某家牛復產一麟其牛即產麟者之子也詳正志古蹟又明王應麟有二麟圖說

鷹 焦山東北有石阜常有鷹棲其上土人謂之鷹山山色純白皆鷹糞也邑人楊棨江鄉雜詩極目寥天無鶴影蒼鷹萬翅壓空江注焦山別峯多鷹

縑絲 新出

官紗 新出

膏藥 唐一正齋有舉人額為記海內馳名唐沐同治丁卯舉人

食貨五

實業 商會

大綸繅絲公司在西門外小碼頭經理張勤夫光緒乙未商部註冊

茂達樹藝公司在崇德鄉橫山窪經理笄世熊光緒甲辰商部註冊

大源油廠在西門外荷花塘經理陳子英甲寅年商部註冊

震興魚竹公司在大港鎮王家村計田地灘共面積一百十畝五分王秀芝等創立丙辰年工商部註冊

成德公司在高資鎮開採銅礦共地五百三十四畝三分經理謝仲清丙辰年工商部註冊

丹徒縣志摭餘

卷三

實業

三

樹藝公司在高資鎮雙頂山共地一百六十七畝柴文錦創辦丁巳年工商部註冊

慈幼工藝廠織各式棉布在新西門舊旗營官署經理柳肇慶戊午年工商部註冊

華興工藝廠織各式棉布在西城外糧米倉經理李鶴儕戊午年工商部註冊

石礦公司在高資鎮橫山開採白石解樹強創辦共礦區六十畝己未年註冊

商會

商會始於光緒癸卯常鎮道郭道直丹徒縣郭重光邀商人吳兆恩閔文鑾興辦初賃西城外龍王巷錢業

市房內設總理協理文牘書記庶務各一人各業董  
議員三十八人城內外鋪戶約共二百數十家均為  
會員遇事咸集會議其議員由會員於董事中公舉  
總協理又於議員中公舉定章總理三年為滿年滿  
另舉初舉吳兆恩經理閔文鑾協理年滿吳兆恩按  
章退事朱紹周于鼎源李振遠繼之辛亥後李振遠  
辭退同人復舉吳兆恩為總理其會所改買南馬路  
前洋務委員署遵章繳價官產處當領執照常年經  
費各業按月捐助銀幣一二三元不等

### 附誌大源油餅商股有限公司調查表

工廠面積十一畝七分八釐零五絲又一畝九分  
三釐合共十三畝七分一釐零五絲資本金十萬

### 丹徒縣志

#### 卷三

實業 商會

三

元原動力用機械臥式鍋爐一座引擎一架馬力  
一百二十匹製造用機械對滾軋豆車五架人力  
螺旋鐵榨十副其他機械石礮三副木榨三十二  
副馬力歸總引擎帶煤額年計一千四百頓職員  
五十二人月薪共六百餘元職工一百九十名藝  
徒四十名雜役一百七十名全年間作工日數二  
百四十天工作時間日工自上午六時至下午六  
時夜工自下午六時至上午六時原料黃豆產地  
江蘇礪宿徐州安徽穎亳壽州三河懷遠山東臨  
城臺莊棗莊等處製成品每日夜所出數目大  
餅二千片小餅五千片豆油一百零十担豆餅銷  
路銷閩廣江浙各省豆油銷路銷東洋及本埠食  
戶蘇省第一次地方物品展覽會得一等獎狀獎  
章甲寅三月九日農商部註冊公字第十八號

### 鎮江大照電燈有限公司調查表

廠設荷花塘面積營造尺十畝經理郭鴻詒資本  
金二十萬原動用機器蒸汽鍋爐水管式三部馬  
力一千一百匹製造用機器三相交流璇轉磁場  
發電機二部容量三百八十啟羅華次又電機一  
部二百四十基羅煤額年計三千噸銷電總量每  
日冬夏平均一千二百度光緒丙午商部註冊



駐鎮南洋兄弟烟草分公司附

分銷處在西門外東陽街經理孫立山丙辰年分設鎮埠 按該公司股東南洋華僑簡照南玉階昆仲創辦爲提倡國貨起見於光緒乙巳年創設改革後於戊午年復行改組股份有限公司稟請農商部註冊設製造廠於香港上海并添分銷處於各商埠及內地各碼頭凡社會慈善公益諸義舉均慨助鉅資樂成人美其勇於爲善如此

學校

鄉賢祠

書院

學堂

鄉賢祠姓氏

國朝

張鵬

見名賢 雍正三年崇祀

柳興恩

見儒林 宣統紀元崇祀 按正志張鵬漏載是輯應補入

書院

敷文書院

在旗營將軍署後與昭忠節烈等祠為比

隣穆將軍騰阿創設楊履泰春元袁善顏振復諸山

長掌教

南濡學舍

在府署西偏歲壬辰郡守王仁堪創建邑

人鮑上傳董其事常熟潘山長文熊掌教

丹徒縣志摭餘

卷三

學校

三

培風書院在縣署歲己丑邑令王芝蘭創設每月捐廉

另增膏火加課士子士林愛戴公上海人不倦四字

匾額於署

榛思文社

在寶堰鎮歲己丑郡守王仁堪添設邑人

鮑上傳董其事里人徐坦王玉彬掌教

按正志太平書院在太平洲龍王廟歲丙午太平洲劃分疆界改為太平廳不隸徒邑應誌於此

學堂

教育會 體育場

勸學所

通俗教育館

公共

官立高等小學堂在城內白馬坊綠水橋沿光緒甲辰

正月開辦

歲癸丑改名縣立第一高等小學校

公立求己學堂在北門大街光緒丙午十月開辦堂舍

以北門城內舊考棚改造

歲癸丑移五條街舊參府署改名縣立第二高等小

學校

商立高等小學堂在城外王家巷光緒丙午二月開辦  
穆源兩等小學堂在西城外楊家門光緒丙午正月開

辦

公立志成學堂在西城內剪子巷

公立鎮衛學堂在西城內萬壽宮宣統己酉正月開辦

公立敦本學堂在西城外萬家巷底光緒戊申八月開

辦

公立城南學堂在南門大街光緒戊申開辦

公立城東學堂在東門城內五條街光緒戊申正月開

辦

丹徒縣志據餘

卷三

學校

四

官立養正學堂在西城外新河街

公立半嶺學堂在城西京畿嶺宣統庚戌正月開辦

公立公益學堂在順江洲高橋鎮光緒丁未正月開辦

公立潤東學堂在諫壁鎮光緒乙巳開辦

安港公立小學堂在大港鎮南街光緒甲辰正月開辦

公立啟秀初等小學堂在仁讓鄉巨村宣統辛亥正月

開辦

道立初等小學堂在西石城村光緒丙午三月開辦

公立焦東初等小學堂在東碼頭吳家村宣統庚戌二

月開辦

敦本第二初等小學堂在城南門外孫家灣宣統辛亥

正月開辦

清真第一女學堂在西城內剪子巷宣統庚戌二月開辦

天足會第二兩等小學堂在西門外打索街鄒家巷宣統庚戌正月開辦

公立潤秀女學堂在城內小市口光緒戊申三月開辦  
公立自新醫學堂在西城外小街底宣統辛亥二月開辦

辦

私立玉英貧兒院在西城雲臺山宣統七月開辦

星為其女玉英烈婦  
留紀念於桑梓而設

西三區簡易識字學塾在小碼頭宣統庚戌二月開辦

丹徒縣志

卷三

學校

聖

公立簡易識字學塾在大覺寺宣統庚戌二月開辦

按學堂經費幾於堂自為謀未有指定專款  
歲辛亥於附加稅提有專款學務乃能統一

公立鎮江府中學堂在府署西偏光緒癸卯二月開辦

公立八旗中學附屬高等小學堂在旗營內將軍巷光

緒甲辰正月開辦

官立初等第一小學堂在旗營大市口光緒乙巳開辦

官立初等第二小學堂在旗營黃旗口光緒乙巳開辦

官立初等第三小學堂在旗營水陸寺巷光緒乙巳開

辦

官立南路女學堂在旗營將軍巷光緒乙巳開辦

官立北路女學堂在旗營彌陀寺巷光緒乙巳開辦

官立坤維女學堂在旗營紅旗口光緒乙巳開辦

按鎮江府中學堂為徒陽壇溧所共設八旗各學堂亦另有系統因在徒邑境內故附入

丹徒縣教育會在西城內萬壽宮光緒丁未十月成立

丹徒縣勸學所在萬壽宮光緒丁未十月成立

丹徒縣立通俗教育館在萬壽宮內歲戊午成立

丹徒縣立公共體育場在唐頹山下歲戊午成立

### 學校補遺

#### 兩廡先儒

先儒輔廣 位在國朝光緒三年從祀

先儒游酢 位在國朝光緒十八年從祀

先儒呂大臨 位在國朝光緒二十一年從祀

丹徒縣志據餘 卷三 聖

先儒黃宗羲 位在國朝光緒三十四年從祀

先儒顧炎武 位在國朝光緒三十四年從祀

先儒王夫之 位在國朝光緒三十四年從祀

先儒趙岐 位在國朝宣統三年從祀

先儒劉因 位在國朝宣統三年從祀

#### 書院山長題名補遺

袁善 邑人翰林寶

劉奉璋 寶應人翰林寶

吳士錡 邑人舉人太

徐坦 邑人舉人榛

潘文熊 常熟人進士南

武備

營壘 徵兵 礮臺 電政 郵政

營壘

明援勦營 山水志作北固寨 甲申九月援勦副總兵官洪日升

舊志作昇 統福兵三千立木寨駐北固山

教場將臺宏治庚申於舊所修築康熙己酉重築

虛臺 即十門 附城向北 較他城高出六丈三尺餘 正方 周十五丈四尺五寸深五丈中

空 明萬曆甲申守吳撫謙加城垣三尺時建

右路水師總兵營順治庚子九月右路兵二千圍城外

西北演武場左右民房與舊營房屯駐十年移瓜州

徵兵

光緒乙巳八月徵兵官陶駿保莊諤奉兩江督練公所

丹徒縣志據餘 卷三 武備 四三

兵備處總辦朱恩紱陸軍第九師一標標統兩江督

練公所參謀兼教練所總辦徐紹楨札飭在郡廟內

駐紮計徵兵一萬零八百人

礮臺

焦山東礮臺同治甲戌籌辦江防兩江總督李制軍宗

義飭司局勘定 奏建並請彭剛直公玉麟駐山調

度初就司局議定式樣在灘心築暗礮臺一座面東

兼南內設礮八尊臺後築營牆兵房子藥庫前營門

臨下馬頭後營門對松寥山光緒庚辰彭剛直公駐

山防江以礮洞門小不能四擊且煙易迷望因捐廉

在灘之南畔築明礮臺一座移暗臺礮四尊實之礮

準對丹徒江仍可東西旋擊初派營駐守後設臺官專司其事仍派步隊為護衛

按同時在南岸之象山東北岸之都天廟各築暗臺一座以為犄角嗣皆改為明臺焦山之暗臺後亦毀復在象山西添設一臺皆有臺官專司並派兵

護衛

又焦山西峯巔快礮臺光緒庚子署兩江總督張宮保

之洞 奏准添設係明臺內設快礮兩尊可四面旋

擊其兵房子藥庫皆仿地營式為之歸焦山臺官兼

轄平時不另設護兵 按先在象山東西兩峯巔各設快礮一尊後復在焦山添設

北固山東沿江岸至象山共八十三墩道光乙巳江防

築安大小銅鐵礮二十五尊粵匪亂礮失墩平

石公山礮臺有防江軍營在山下

丹徒縣志據餘

卷三

武備

四

圖山寨圖山營亦有礮臺

雩山礮臺向在山下

電政

電報局初由商辦創自光緒戊辰租賃西門外姚一灣

民屋癸卯改為官辦嗣復歸部管轄戊申建屋新河

街遂為永駐所部定鎮局一等甲級局長一人司事

五人電生自領班以下額定三十人又象山設報房

一所專因礮臺而立內駐電生歸鎮局管理

郵政

郵政初名文書館光緒丙戌商人暫借鎮江關驗貨廠

試辦己丑始改為郵政局遷江邊大馬路戊戌改歸

官辦繼設支局二第一支局設西門內堰頭街第二支局設西門外柴炭巷凡市鎮稍大者均設郵檯壬子驛站裁撤歸併郵政

### 鐵路

滬甯鐵路光緒戊申築就吾邑火車亦於是年開駛火車洞在寶蓋山東麓穿山鑿洞約半里許經過洞時約二三分鐘來去車上特開電燈朗照洞內沿軌南轉趨南門向丹陽界計火車站四大站三小站大站在西門外小站一在南門一在新豐一在高資

### 商團

商團體育會始於宣統三年事務所初設寶蓋山下開

丹徒縣志摭餘

卷三

武備

四

辦費銀幣一千元先由朱中孚擔任嗣因房屋不敷所用改爲操場旋遷鎮屏山上遵章繳官產處價銀幣七千元當舉劉潤泉充會長胡鎔王鏞陸錫庚魏謙充副會長未一年劉潤泉因事辭退復公舉朱中孚爲會長招集一百六十人操練兵法於癸丑年畢業一次



外交

傳教

通商

傳教

西國之教大要分二種曰天主曰耶穌天主創於摩西在中國夏后癸二十年耶穌生於漢哀帝建平三年厥後復創基督教然未大著東晉明帝時羅馬皇肯士但創救世教主名而爲天主教皇其勢曰張明正德嘉靖間日耳曼人路得倡復原教以與抗而戰禍遂亟其教流入中國自唐代回教入中國時天主教卽潛浸入初謂景教今陝西西安府大秦寺有景教碑是爲天主入中國之始元至元十八年丹徒有大興國寺一碑爲本路副達魯花赤里吉思建儒學教授梁相爲記其略云

丹徒縣志摭餘

卷三

外交

四

薛迷思賢

地名

在中原西北千萬餘里乃也里可溫行教

之地十字者取像人身揭於屋繪於殿冠於首佩於胸四方上下以是爲準今里吉思其教徒也云云是又爲丹徒有天主教之始天啟四年司鐸高一志 國朝順治十六年畢嘉先後來縣傳教康熙三十八年建天主堂於南門二官巷嗣因雍正二年奉 旨嚴禁丹徒教堂亦燬後雖禁令稍寬然民間奉教者亦鮮迄道光三十年徒邑僅有教民三十五人傳教者但設公所於大市口咸豐己未庚申間訂約弛禁同治四年金式玉在西城外大雲坊購地建堂街以是名十年復遷銀山門大街光緒七年更於英租界三馬路建築新堂耶穌教

則道光季年漸入中國同治初漸入丹徒戊辰己巳間  
購西城內大街民居建堂是又爲丹徒傳教建堂之始  
而各教士又各自立會丹徒則有美以美會長老會內  
地會浸禮會等美以美會光緒十年美牧師郎登庫思  
非二人創有福音堂一所對又新街內附崇德高初兩  
等學校一所同時美國偌女士創女學設崇實中學一  
所崇真第一第二初等兩所於松樹灣又有美國賀女  
醫士創辦婦幼醫院四鄉則詐輸岡北鮑村上黨白兔  
各有教堂一所又詐輸岡北鮑村有初等小學各一堂  
白兔有男女小學各一堂長老會光緒九年美牧師戴  
維思吳板橋司徒爾三人創有西門南門姚一灣傳教  
丹徒縣志據餘

卷三

外交

四

所三處潤州中學一所鄉間則大路寶堰新豐設傳教  
所有兩等小學四處內地會光緒丁卯年在南馬路賃  
民屋創立後於戊辰年其地遂歸內地會有是年俞蘭  
創一印刷廠後有醫士計安全設醫局於內嗣回國醫  
局裁撤浸禮會光緒 年創立在南馬路銀山門口  
亦設有明智學堂浸會女學各一所

通商

中國外交歷史有互市無通商無論前明與俺答祇有  
馬市卽 國朝乾隆戊子壬午兩次與俄訂約亦祇許  
互市無通商名稱所以示華夏大防限外貨輸入也至  
道光二十二年壬寅七月與英人在江甯定和約十三

條許開廣州福州廈門甯波及江蘇之上海五口時耆英督兩廣兼五口通商大臣始有通商之名亦卽爲江蘇通商之始咸豐八年戊午五月再與英俄法美在天津定和約開長江三口延至十一年鎮江關始與九江漢口關同時並設是爲鎮江通商之始時江南賊氛猶熾暫設關船於鎮江對岸爲揚州江都縣屬之七濠口關道稅司辦公焦山同治四年始於江口建築關署是年十一月工竣英美商棧躉船於五年次第遷南岸後俄法德奧比等國亦先後在南岸設棧日本最後初設時收稅不足十萬遷關後日增至光緒三十一年增至一百二十八萬有奇爲關稅極旺時期嗣後因津浦滬甯兩鐵路開築商務日減然甲寅年尙收五十九萬有奇而丙辰丁巳戊午三年則遞減至三十八萬有奇此收稅之大較也又自開關起按照長江章程收稅光緒二十四年修改一律統照海口章程至今沿之此章程之大較也查近年短收情形因建造兩鐵路暨歐戰四稔內訌二年且按之本埠江灘日漲河道日淤亦未非商務障礙之一原因卽如金山古址向峙江心今則接連南岸一片平陽金山對面爲徵人洲該灘向在江中今已向東逐漸延長運河南段入口將被堵塞不日全埠江濱下至北固必至完全封閉無路可通舟楫蓋從前本有掃埭一道由北固山下江灘向西至蒜山下小

馬頭止長三里許中間可以泊船咸豐三年後全行坍沒今似將回復舊觀是亦滄桑之一小變遷其微有不  
同者毗連及於南岸與上游擴充至徵人洲下游僅未  
直達於北固耳怡和洋行躉船於光緒三十二年曾遷  
移一次歲丁巳已在下游另覓遷地目下英租界江邊  
祇餘太古輪船馬頭一處恐後亦將遷徙上下貨物不  
便亦爲商務凋敝之由加以近歲小輪發達民船喫水  
較前爲深而大小兩開口不挑濬者近二十年九十月  
間內河涓滴俱無卽光緒十八年新開之荷花塘四周  
亦約有二三里之廣亦久不挑濬致小輪民船無處停  
泊內地出入貨物因虞危險多不投鎮埠是又足爲商  
丹徒縣志摭餘

卷三

外交

四九

務之一障礙也

