

海塘新志卷三

形勢

謹按江海出入形勢其道有三經由中小鹽則史乘所謂南北兩岸皆慶安瀾者也若水經南大鹽蕭會餘上諸邑山根連絡尙足抵禦惟直走北大鹽則江溜海潮爲患甚鉅自尖山迤西百數十餘里全恃塘隄捍衛考志乘所載前代海患皆水由北大鹽所致故詳爲徵引以資參

海塘新志

卷三

一

考我

皇上特沛仁恩屢勤

法駕

躬行隄岸

親試排椿旣洞徹夫機宜必經營於盡善

命一律接築魚鱗大石塘屹如山立俾海濱黎庶永保

又安謹繪海塘全圖詳注以誌大綱次繪三鹽圖分晰以辨利害次繪逐段分圖序號以識遠

近且以志冲激之地全藉大石塘爲萬年保障  
至北大鹽爲入水之口在於尖塔兩山之間故  
圖先尖山次念里亭次海寧州南門次馬牧港  
次老鹽倉西武廟次華家街次翁家埠潮神廟  
章家菴次新之

硃筆圈記處凡頂冲險要之地其沙形水勢築塘抵禦  
之道悉詳誌於圖說則全塘形勢既瞭如指掌  
而築塘爲隄保者亦必審形勢以成大工焉志

形勢

又按海潮出入形勢猛急自昔已然凡史乘所  
載潮水形勢先備錄於圖說之前云

永經注錢塘縣東有定已諸山皆西臨浙江水流  
於兩山之間江川急濬兼濤水晝夜再來來應時  
刻

唐六典浙江水有三源一出歙州一出衢州一出  
婺州歷睦杭越三州界入海



咸淳臨安志浙河之水濤山浪屋雷擊霆碎有吞  
天浴日之勢

謹按錢塘江發源於新安匯衢金嚴杭之水挾  
沙曲折而趨海值海潮驟至受諸山迫束怒氣  
方張遂逆捲江水而入所經三疊唯北大疊爲  
北岸之衝也臨安志祇載海潮之入六典祇載  
江流之出水勢之衝突前志已載之云

咸淳臨安志浙江之口起自纂風亭屬稽會北望嘉

興大山水濶二百餘里下有沙渾南北亘之隔礙  
洪波蹙遏潮勢猛怒頓涌聲勢激射故起而爲濤  
耳非江山淺逼使之然也

咸淳臨安志江挾海潮爲杭人患其來已久白樂  
天刺郡嘗爲文禱於江神然人力未及施也梁開  
平四年武肅築塘潮水晝夜冲激版築不就因命  
強弩射潮旣而水避錢塘東擊西陵塘岸乃成  
元宣昭伯聚浙江潮候圖說略大江而東凡水之

入於海者無不通潮而浙江之潮獨爲天下奇觀地勢然也浙江之口有兩山焉其南曰龕山其北曰赭山並峙於江海之會謂之海門下有沙渾跨江而東三百餘里若伏檻然潮之入於浙江也發於浩渺之區而忽就斂束逼礙沙渾爲薄激射折而趨於兩山之間拘怒不息則奮而上躋如素蜺橫空奔雷殷地故爲東南之至險非他江之可比也

明楊魁觀潮論略登海寧城樓見海潮薄岸怒濤數十丈若雪山駕鰲雷奔電激昔人爲龕赭二山峙爲海門故激而爲濤今觀洶湧之勢却在海門之外龕赭二山所爲明矣抱樸子云取物多者其力盛來遠者其勢大潮從東來地廣道遠乍入狹處陵山觸岸從直赴曲其勢不泄故隆崇涌起而爲濤理或如此旣數日登望虞山險山巔眺望則見海在浙東西者兩岸有際水勢洄曲旁多山峙

海中亦翠峯星列彼自浩渺之區入於阻隘安得不衝激而爲濤乎卽此推之定山松江之裏逶迤曲折實大海之汊入於浙中者爾故觸山薄岸震撼擊撞勢從內溢而無外泄所以來遠勢大愈近愈激未抵海門洶湧已甚矣

〔浙江通志〕江流入海有三道在龔赭兩山之間者曰南大鹽在禪機山之北河莊山之南者曰中小鹽白巖峯山至蜀山爲北大鹽鹽北數十里則爲

塘

〔鄞瀆寧邑海潮論〕寧邑海潮必自東起先阨於近洋八山之內勢已洶湧錢塘江潮必自西來阨於龔赭海門而出相值在寧邑之南百餘里之內勢益湍怒幸江水朝宗之性終不敵大海怒張之氣由是海潮仍挾江濤過海門自東而西至於江濤之緩急鹹水淡水之相值無常期亦無常處若挾以颶風之怒號上流添漲不免駭浪橫飛怒濤旁

射

海鹽縣續圖經寧鹽兩邑均以海爲患而潮有橫衝直衝之異地有軟沙硬沙之別其橫衝而軟沙者患在根脚搜空法宜加意塘根之外堅固牢密其直衝而沙硬者塘根之沙不患其坍止患直衝勢大非極堅極厚之塘不能抵禦宜精講修砌塘身之法而塘根以外加功稍次則是潮患兩海雖同而所以捍潮之法不同也今以海寧言之海寧

之潮與杭城江干之潮無異俱起有潮頭俱橫衝而過其實皆爲浙江入海之尾閭然而海寧之海沙又與江干微別江干地皆近山其沙性硬故江塘之沙坦而不陡卽有衝刷捍禦猶易爲力海寧城近無山遠者江干之山相去百里近者袁花之山亦五六十里故沙土率皆性軟且海塘以外之沙從來此坍彼漲其所漲之沙又皆潮頭去遠急水已過而長水停蓄日漸淤積性浮體輕衝刷甚

易故當平常沙漲之時塘外不下三四十里之遠及至沙坍三數月即可到塘蓋其積之也由於潮過之長水性平氣緩浮沙沉積故所長之沙於海塘者不過三四尺其坍之也由於潮頭與急水之橫刷潮當初至之時水尙未長恆低舊沙丈許有餘灌漱衝激皆在沙底搜進故不但沙岸陡峻而沙面反凌空蓋出其外俄頃之間縫如毛髮轉瞬而坼裂頃刻傾頹蕩爲濁流杳無踪影矣漸至塘

根日搜日進雖使鞭石爲塘豈能憑空穩立故海寧之塘必於塘脚之外沙土之中砌出十有餘丈以固其根舊法用木柵爲櫃中積小石層層排置則可預防衝刷立法誠善

毛先舒答潮問略錢塘之江將入海處有龕赭二山焉屹相峙如門下有沙檻江流至此則一束故海潮至此亦一束海水長欲入江束於山不得駛則怒譬人之欲入門也人多門狹則喧動抨擊以

爭門唯水亦然此山勢也北水悍南水緩而錢塘之水發丹陽經杭紹興諸州逶迤曲折入於海故曰浙江浙者折也則水尤緩他江悍到口與力敵敵則潮至不敢逞爲暗潮至則爲怒潮此水勢也浙之方爲巽象曰剛巽乎中正而志行柔皆順乎剛江柔巽海讓潮逞怒此方勢也

謹按海潮趨北大鹽則隄防宜急今參考史志凡之潮趨北大鹽者廣爲徵摭亦備錄於圖說

之前以資考證

唐書地理志錢塘縣舊縣之南五里潮水衝激江岸奔軼入城勢莫能禦咸通元年刺史崔彥曾開三沙河以決之曰外沙河前沙河後沙河

謹按錢塘縣南五里潮水衝激則水趨北大鹽故潮直奔軼入城也

宋史俞獻卿傳獻卿知杭州暴風江潮溢決隄大發卒鑿西山石作隄數十里民以爲便

采史河渠志政和三年張閣守杭州言錢塘江自元豐六年泛濫之後潮汐往來卒無寧歲比年水勢稍改自海寧過赭山卽薄巖門白石一帶北岸壞民田及鹽官鹽地東西三十餘里南北二十餘里江東距仁和監只及三里北趨赤岸甌口二十里運河正出臨平下塘西入蘇秀若失障禦恐他日數十里膏腴平陸皆潰於江下塘田廬莫能自保運河中絕有害漕運

采史河渠志鹽官去海三十餘里舊無海患嘉定十二年海水泛漲沙岸潰裂蘆洲溝瀆蕩爲一壑乞下浙西諸司條築捺之策

謹按文獻通考嘉定十二年畿縣鹽官海失故道潮汐衝平野二十餘里史言舊無海患蓋以故道經中小鹽出入也其時水勢始直趨北大鹽故史載蜀山淪入海中

采史河渠志嘉定十五年浙西提舉劉卮上言鹽

官南瀕大海原與縣治相去四十餘里數年以來  
水失故道旦晚兩潮奔衝向北遂致縣南四十餘  
里盡淪於海近縣之南原有捍海古塘亘二十里  
今只存中間古塘十餘里縣治民居盡在其中請  
就古塘加工築壘一里許爲防護縣治之計  
采史河渠志監察御史兼崇政殿說書李衢言浙  
江東接海門胥濤澎湃稍越故道則衝齧隄岸蕩  
析民居前後不知凡幾

采史五行志淳熙元年秋七月壬寅錢塘潮決江  
隄一千六百六十餘丈漂民居六百三十餘家仁  
和縣瀕江二鄉壞田圃四年五月己亥夜江濤大  
溢敗臨安府堤八十餘丈庚子又敗隄百餘丈九  
月丁酉戊戌海濤敗錢塘縣隄三百餘丈

謹按宋史載淳熙中連年敗隄水趨北大鹽所  
致後嘉定時亦同

采史五行志仁宗景祐四年六月乙亥杭州江潮



溢岸六尺壞隄千餘丈

〔元史河渠志〕仁宗延祐己未庚申間海汛失度累壞民居陷地三十餘里

謹按元史河渠五行諸志自大德以後鹽官屢次衝決亦水趨北大鹽所致也至天歷元年漲沙漸增乃改鹽官爲海寧州

明實錄洪武十年秋七月海潮齧江岸

明實錄永樂元年杭州府湯鎮方家塘江隄衝激

淪於江者四百餘步延袤四千餘步五年六月杭州沿江隄岸復圯於江

明實錄十八年三月海寧等縣潮水淪沒邊海塘岸二千六百六十餘丈延及吳家等壩命有司量起軍民修築九月左通政岳福言仁和海寧兩縣岸赭山巖門山蜀山故有海道近皆淤塞故西岸潮勢愈猛爲患滋大

謹按赭山巖門山蜀山近皆淤塞則知江溜貼

塘直趨尖塔兩山而出引八海潮所致也

獻徵錄知杭州陳讓言水海勢漸內徙逼海寧城羣策不能治乃請去城一里支河渠內隄延袤十里以寬制猛不與海爭利海果至隄而止

仁和縣志成化七年七月杭州府江海湧溢八月江潮水溢衝激塘岸

張寧重築障海塘記略鹽官瀕海南上可百里有山名赭南有遠山對峙如門是爲浙江受潮之口

歲久沂洄渟滫赭涖出渾若堵則口溢潮束反擊於鹽官隈岸宋嘉定中潮汐衝鹽官平野二十餘里史謂海失故道有由也成化十三年海寧縣潮水橫溢衝圯堤塘逼盪城邑八月塘成適沙塗壅漲其外屹成巨防而海復故道矣

陳善海塘議略海寧南瀕海海塘距城僅百武舊志塘之外有沙場二十餘里沙場之內有陸地草場桑柘棗園百六十頃有奇夫塘有外護則海潮

不致衝嚙石隄內固可以經久今悉盪入於海護沙盡沒所恃僅衣帶之塘宋元以來海塘興廢莫紀自洪武至萬歷海凡五變五修矣永樂九年海大決保定侯孟瑛奉命徵九部之物力歷十三年而始奏功嗣後成化甲午宏治壬子嘉靖戊子迄今萬歷乙亥海或溢或決塘隨築隨圯雖勞費不及永樂之甚公私亦覺騷然夫海決寧邑而役及九郡者何者寧邑於吳爲陲於越爲首地形最高

故諸水皆北流一從東北由淞泖趨扈瀆江入海一從正北過吳江趨白茅港入江俗因指吳江塔巔與長安壩址相並如海寧一決注之外郡如建翎然則所以障寧者正所以障列郡也

陳善捍江塘考略杭地江海之交潮水晝夜再至乃築石隄以障洪流沿江隸錢塘瀕海則仁和海寧之地海寧縣治去海甚近前者海失故道衝決隄岸甚爲浙西民患

沈懋孝海塘工竣序略浙西屬在海壩者二十餘城獨鹽官之城去海甚近秦望諸山箕列囊束吞納巨洋之水地勢窄而湍迴急潮汐遂上其勢獨險甚於他處

張次仲議修海寧塘書略寧邑之海不過一支流耳而潮崩沙齧人民田廬立見湮沒者蓋右承宣歛以下衆流之水左納蘇松外洋諸海之流西則龕赭二山南北對峙夾爲海門爲海入江之口東

又有石墩大小尖山還立海隅爲海入寧之口潮自東起歷乍澉二浦而來阨於近洋山之內江自浦陽西瀉歷嚴灘至錢江而出巖壘阨於龕赭海門之際其進甚狹勢迫東而相擊其來旣遠勢洶湧而必怒夫是以湍激澎湃而有衝決之患也邑治瀕海適當交衝之會城南百武卽界爲海塘之起仁和至海鹽相距百里其近城數十里之間以尖山東鎖赭山西鍵拱抱而突出於外邑城在兩

山中之北三隅鼎立邪衝注射而城外爲海之隩  
隈且潮奔入巖壘阨於江流之湓注則激而復北  
不可遏禦此數十里者三面受敵故塘之潰壞恆  
見於此也

謹按北大鹽自巖峯山至蜀山名曰巖鹽正水  
趨北大鹽形勢

采中有潮蹟錢塘海門之潭亘二百里潮水未及  
潭則錢塘之江尙空空也及旣長而冒之自潭斗

瀉入江又江沙之漲或東或西無常地潮爲沙岸  
所排助其激湧震天動地

季良民順濟廟記南薄海門江水浩淼無際天造  
是險以示東南形勢

江塘說江水從西南來過仁和而入海海潮從東  
北至趨錢塘而滙江海面廣濶江岸狹仄衝激之  
虞時所不免

舊海寧縣志考史記水至會稽爲浙江盧肇云浙

者折也蓋取江潮出海曲折而倒流也潮水晝夜再上奔騰衝激聲撼地軸會於龕赭二山之口自海門達嚴灘而退是謂回潮其勢益怒寧邑獨當其衝

采定元海塘節略寧城南門不數武卽濱大海全賴塘堤保障而寧塘又居杭嘉湖蘇常等府上游保海寧卽保嘉湖七府此所以浙省以海塘爲首務也塘長百餘里皆係活土浮沙東自尖山西至

仁和界翁家埠綿聯曲折塘之外爲北大鹽約濶三十餘里有河莊山爲界河莊之南爲中小鹽約濶八里有赭山之南爲南大鹽約濶三十餘里有紹郡之龕山爲界若由中小鹽出入當適中之地杭紹兩府皆慶安瀾第中鹽窄小難以容納江潮偶通旋塞徙南尙有龕常等山捍衛徙北僅借塘隄一綫水勢直逼塘根爲受險之地

杭州府海塘圖說杭郡之海非大洋海之支流也

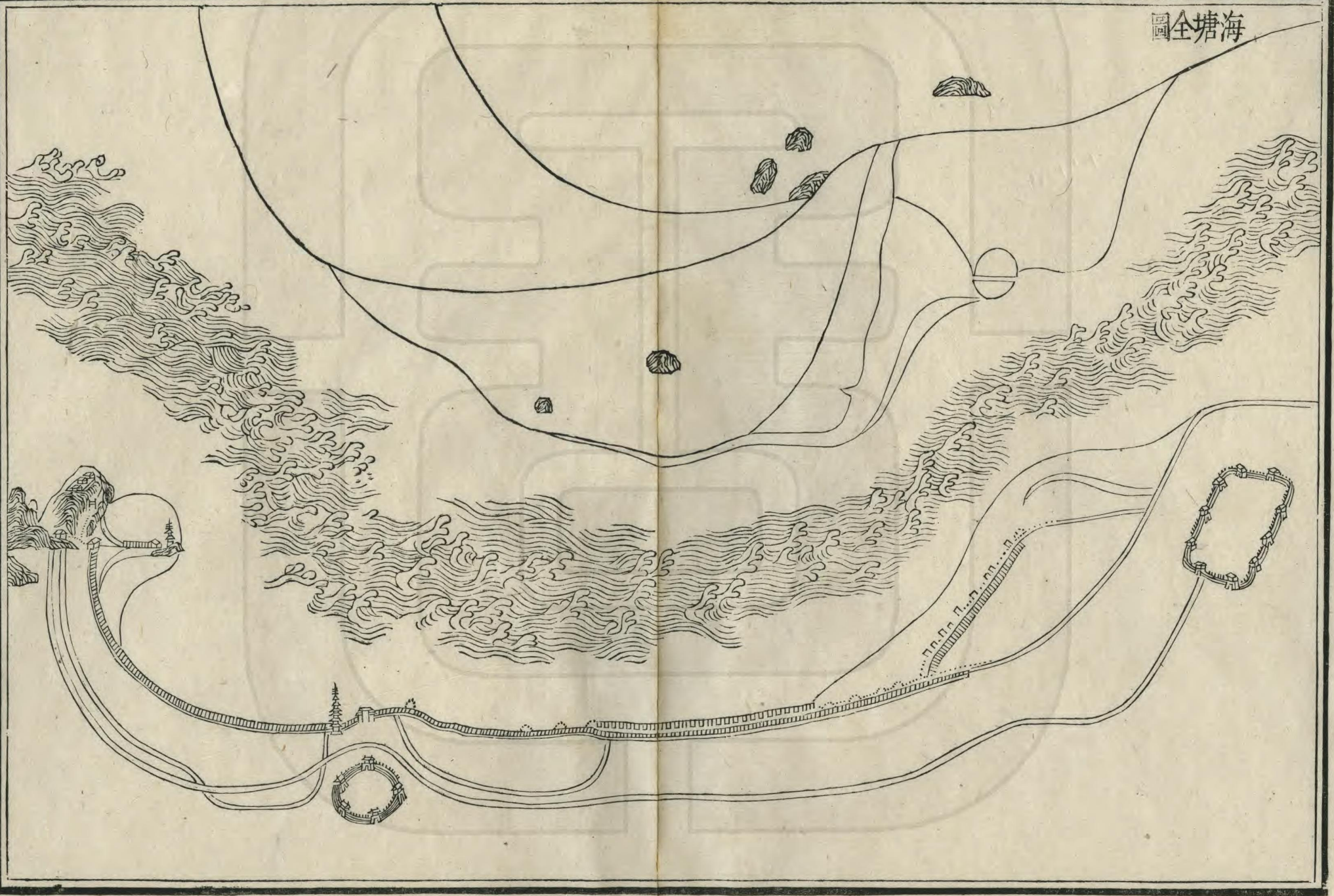
仁和以西稱江仁和以東至海寧稱海江面開濶  
不過十餘里卽海寧海面亦不過數十里但亮潮  
所自起潮來之時遏江流使不得下以致上激塘  
身下搜塘底而泛濫衝激其危險較濱臨大洋者  
加甚焉省城多山迤東四十里爲仁邑之翁家埠  
向以水流活沙止築草塘抵禦自翁埠起五十里  
至寧城又五十里至尖山舊皆壘土鑲石一綫危  
堤綿亘一萬數千餘丈受朝夕兩潮衝擊此唐宋

以來修葺頻承所不免也

錢塘縣志頻年以來龕赭爲沙土所壅潮更徙而  
之北滔天之勢包定二山沒入浪花如線一塘安  
能底拒



海塘全圖



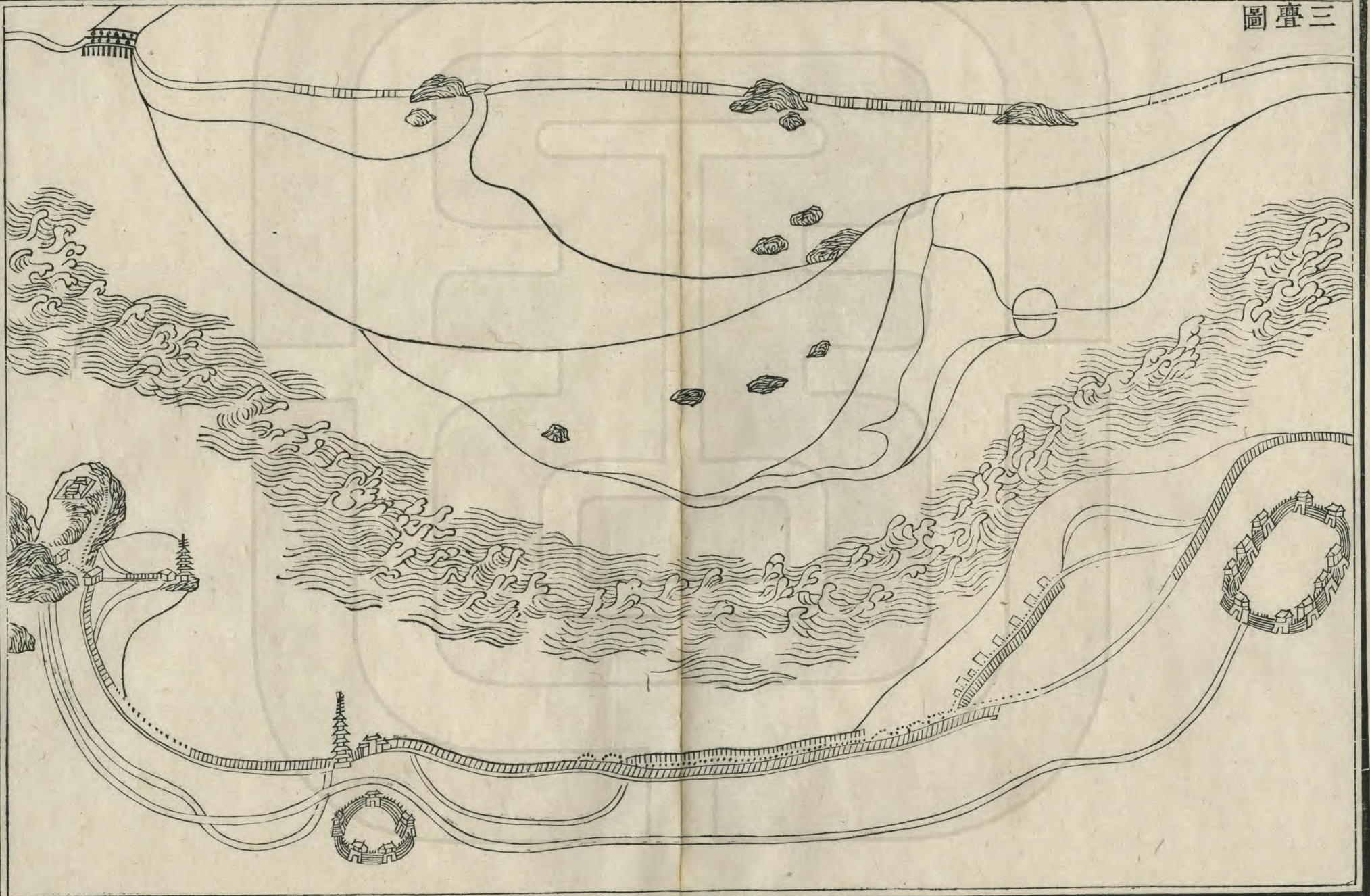


謹按海寧州及仁和縣境地當江海交會之衝  
民田廬舍惟恃捍海石塘以爲障護而潮汐衝  
激自唐以來屢築屢圯雖由水勢使然亦人力  
之未盡也考鹽官塘之建唐曰捍海宋曰海晏  
元曰太平明曰障海歷代修築之法載在史書  
顧往往狃於苟且絀於物力補偏救敝僅足捍  
禦一時

聖朝念切求寧不惜億百萬帑金以成經久之圖一

律接築魚鱗大石塘毘連江塘鞏若磐石生斯  
土者不復知有海患塘之形勢自尖山蜿蜒而  
下斜趨西北至念里亭迤西其勢徑直於章家  
菴又少折而南走數百里屹若崇墉自此農竈  
恬熙耕鑿利賴斯民之有備無患皆仰荷  
大聖人宵旰勤勞精詳籌畫之所致也

三魯圖

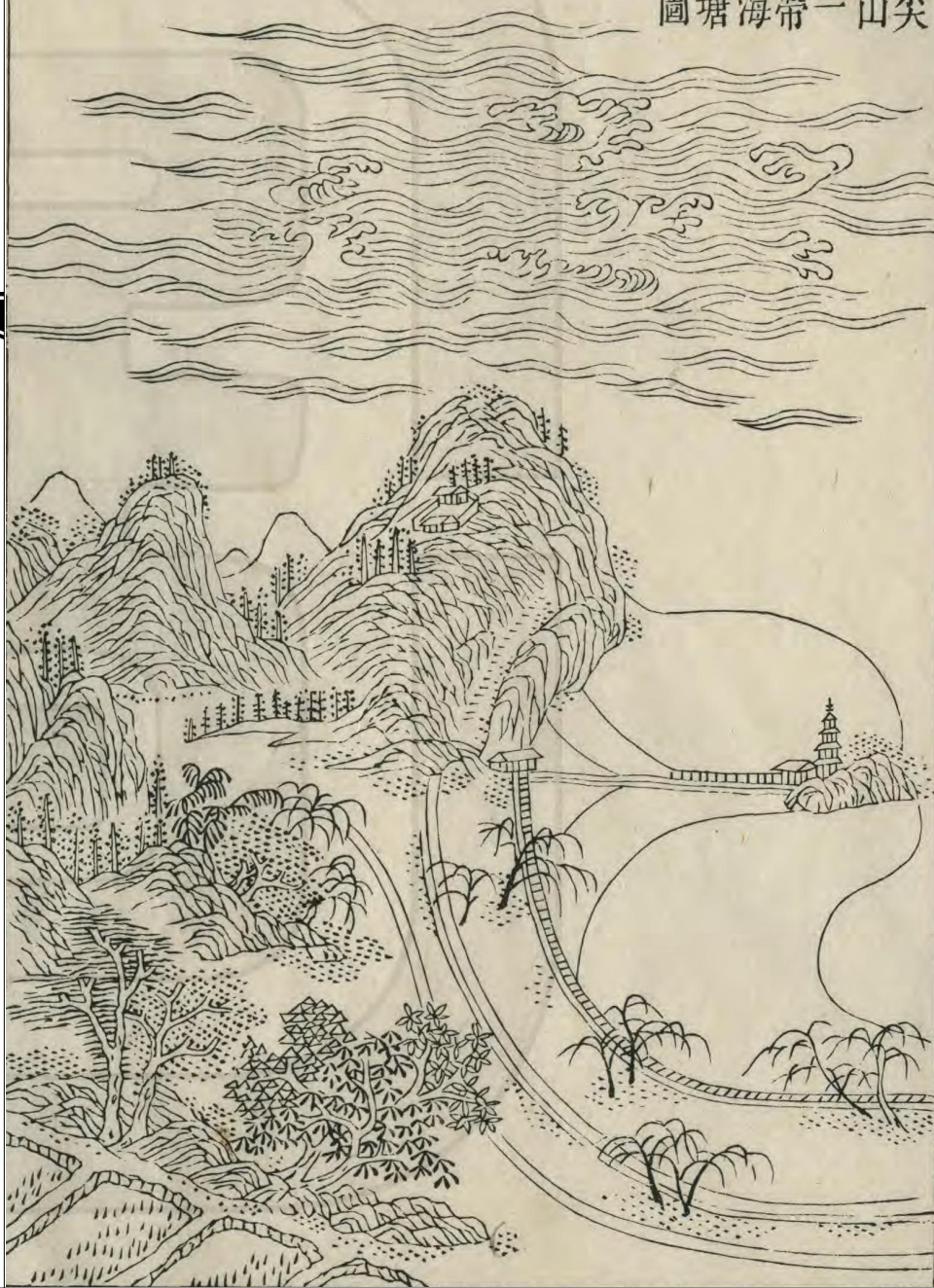


謹按南大鹽屈龕赭兩山之閒形勢開擴中小  
鹽南逼河莊山北近禪機山亦江海出入故道  
北大鹽自巖峯山蜀山之北直逼海寧皆水所  
必經之徑橫江截海三鹽如鼎峙焉但沙塗之  
遷徙靡常彼通此塞自古爲然惟中小鹽適在  
南北兩岸之中江水海潮若由此出入則兩岸  
無虞而地面不及南北兩大鹽之半且山根餘  
氣似若綿聯潮退沙淤水道易於阻遏所以不

徙而南卽徙而北然徙南尙有蕭會諸山聯絡  
捍衛或有衝刷之處爲患猶輕若徙北則僅恃  
塘隄以禦稍有潰溢關係甚鉅茲志詳言北岸  
形勢故圖中之水皆向北趨濤山浪屋形勢猛  
急今有尖山石壩以分其勢築石堤以禦其衝  
馬齒椿排魚鱗綿疊  
聖人平成之功同於覆載云



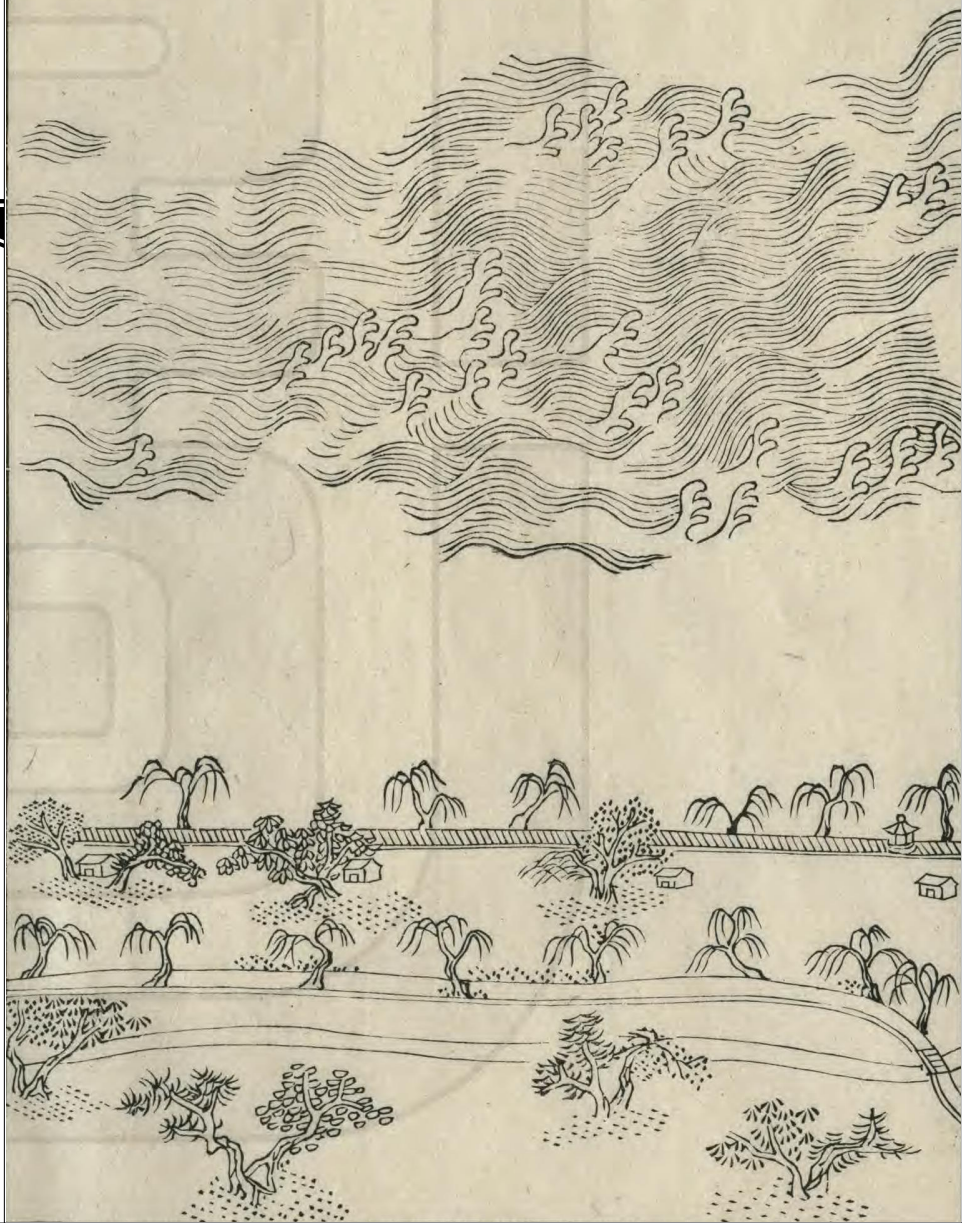
尖山一帶海塘圖



謹按尖山海塘圖東起談仙嶺西至殳家廟自尖山西根字號起至颿字號塊石塘共長九十五丈圖中尖山水口實爲海塘受患之由形勢最險今尖塔二山之中截流作壩使江水海潮外行不能衝擊爲全塘之扼要復設竹篁碎石滾壩爲之外護則重關保障北岸海塘形勢以此爲第一門戶由小尖山至大尖山至巖石山皆逼近海濱各有碎塊石塘一道共長一千一

百五十六丈凡大小山圩受海潮回溜趨東之水已足捍禦迤西而韓家池及家廟在尖塔二山石壩古腋之下尙仍柴塘之舊過此去山漸遠急浪斜衝全恃大石塘爲固壩工始於雍正十一年內大臣海望奏請建築至十三年暫停  
竣

念里亭一帶海塘圖



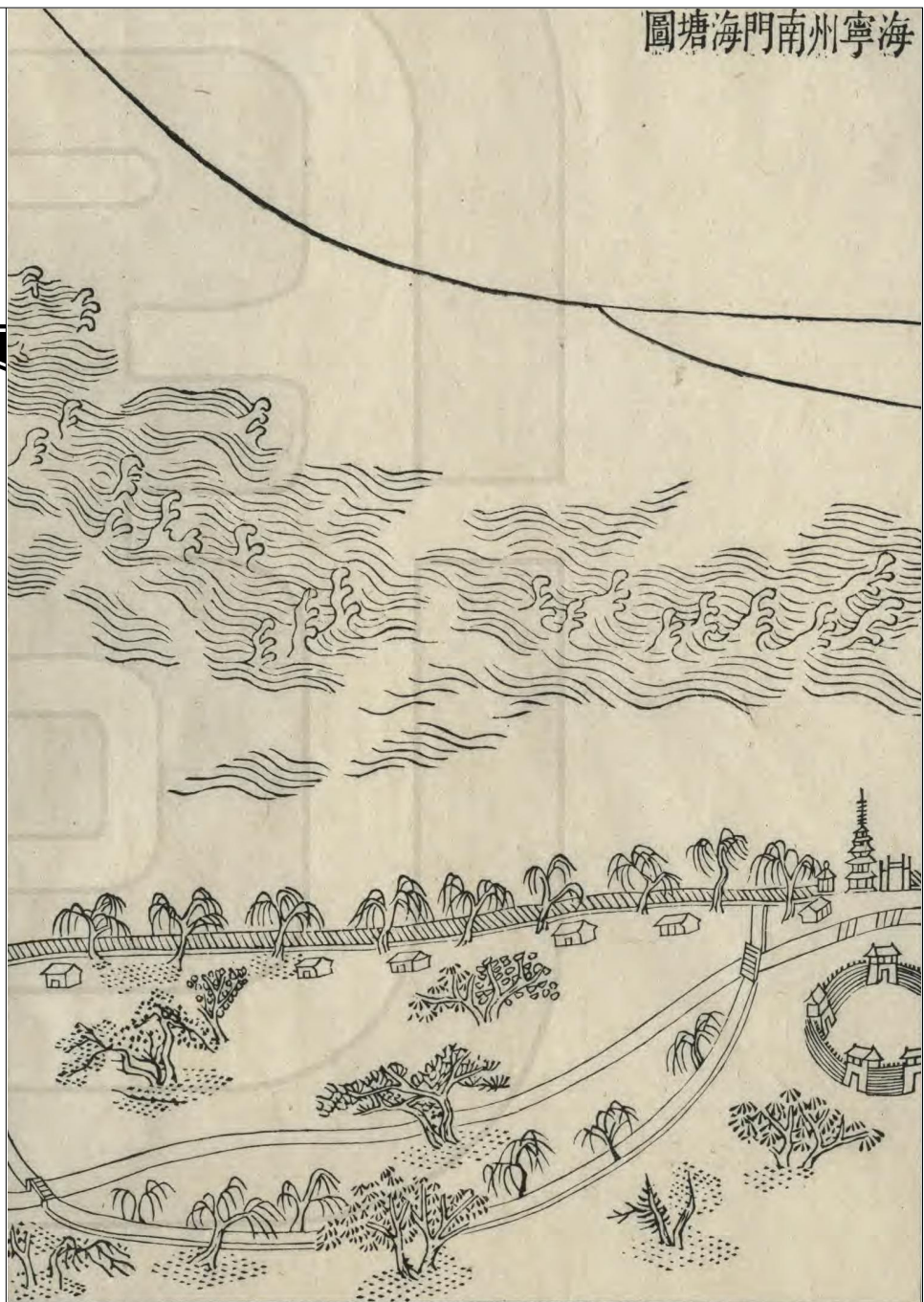
海塘新志

卷三

二十四

謹按念里亭海塘圖東起及家廟至念里亭魚  
鱗大石塘自求字號至用字號計一百三十一  
號共長二千六百二十丈海潮入尖山斜趨西  
北而來念里亭正爲頂衝之首由此而西勢最  
洶湧在在衝激全恃魚鱗大石塘爲之保障云





海塘新志

卷三

謹按念里亭海寧州南門魚鱗大石塘牧字號  
 至自字號計一百七十六號共長二千五百二  
 十丈是圖形勢皆屬頂衝而州之南門俯臨江  
 海貼近城垣更當首險之地受潮之衝勢若建  
 瓴所關甚鉅

皇上御極之初卽

命大學士嵇曾筠先築遶城大石塘五百五丈二尺嗣  
 後迤東迤西兩塘大工次第興築數十年來附

郭居民共享平成之樂雍正七年自念里亭之  
西曰白墻門曰陳文港曰小文前曰薛家壩各  
建草盤頭一座則當日衝刷之勢實爲險急而  
十里亭九里橋七里廟四里橋鎮海塔亦皆險  
急之處今有魚鱗大石塘爲之保障永保乂安  
無事築柴盤頭以挑水禦衝云



馬牧海港塘圖



海塘新志

卷三

二十七

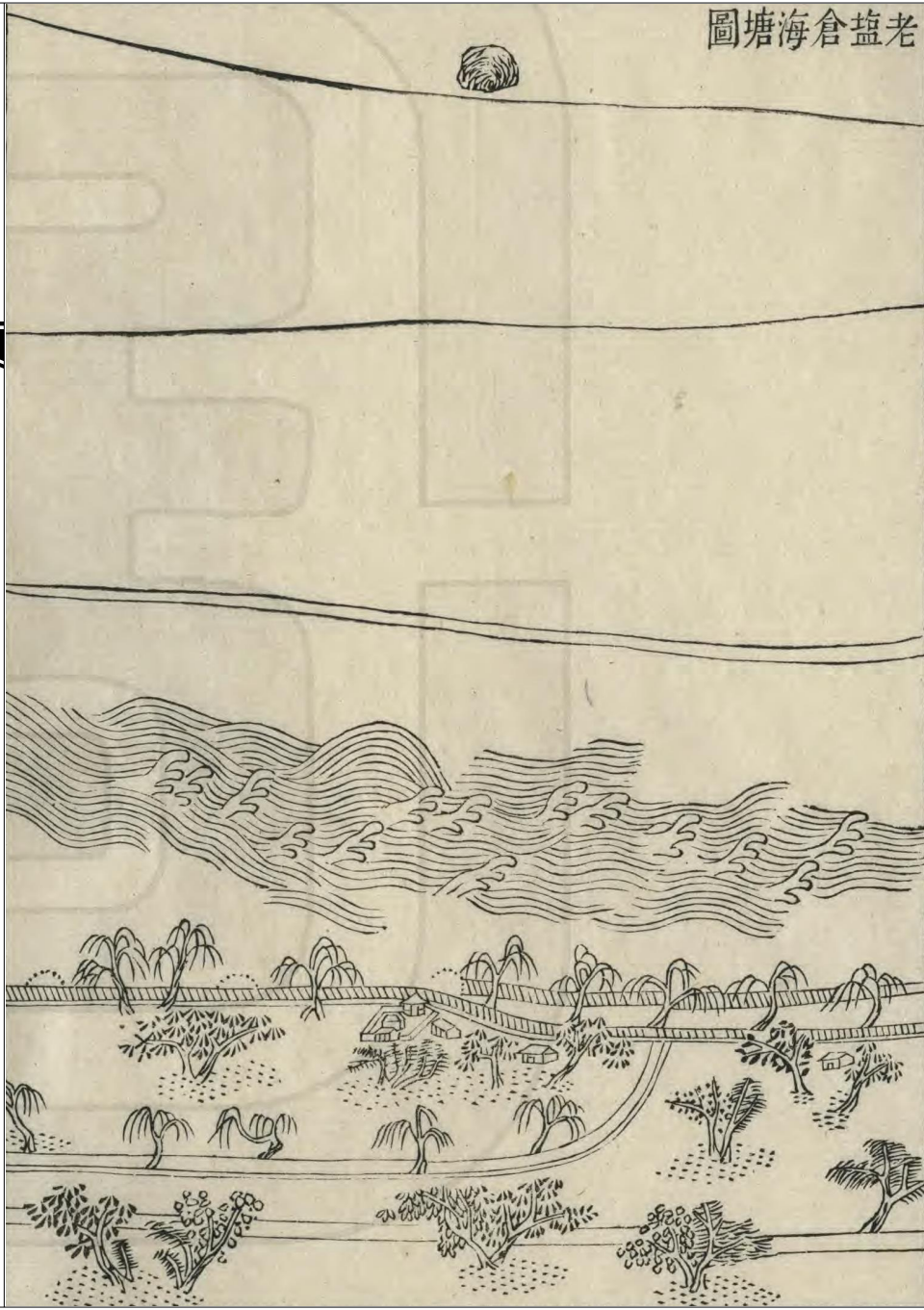
謹按海寧州南門至馬牧港魚鱗大石塘爵字號至松字號計一百二十七號共長二千五百四十丈圖內悉西塘頂衝之地雍正八年楊家莊戴家石橋各築草盤頭大壩一座以緩水勢蓋自州南門之西為將軍殿為秧田廟為馬牧港塘身太直衝刷難當非巨石長椿密鑲深砌不能抵禦大石塘既築雖怒潮駕風亦安如磐石前圖為海寧州迤東一帶衛護此圖為海寧

州迤西一帶衛護勢當險要惟恃大石塘爲全  
塘保障云

海塘新志

卷三

二十八



謹按馬牧港由浦兒兜老鹽倉迤西一帶魚鱗  
 大石塘如字號至難字號計七十一號共長一  
 千四百二十丈向有柴塘六百二十五丈今一  
 例建築石塘圖中浦兒兜一帶水趨北大鹽而  
 來此地最爲險工康熙五十九年督臣滿保撫  
 臣朱軾以老鹽倉坍沒入海衝開徐家壩一口  
 與內河支港相通鹽潮直往嘉湖蘇松列郡除  
 已築石壩堵塞擬於普兒兜起至姚家堰建築

魚鱗大石塘一千三百四十丈嗣後撫臣屠沂以老鹽倉各段有土性鬆浮樁石難施之處先後改築草塘八百四十丈其土實沙堅之處仍築大石塘五百丈此大石塘與草塘聯築之始也乾隆四十五年

皇上南巡

躬行隄岸

親臨相度

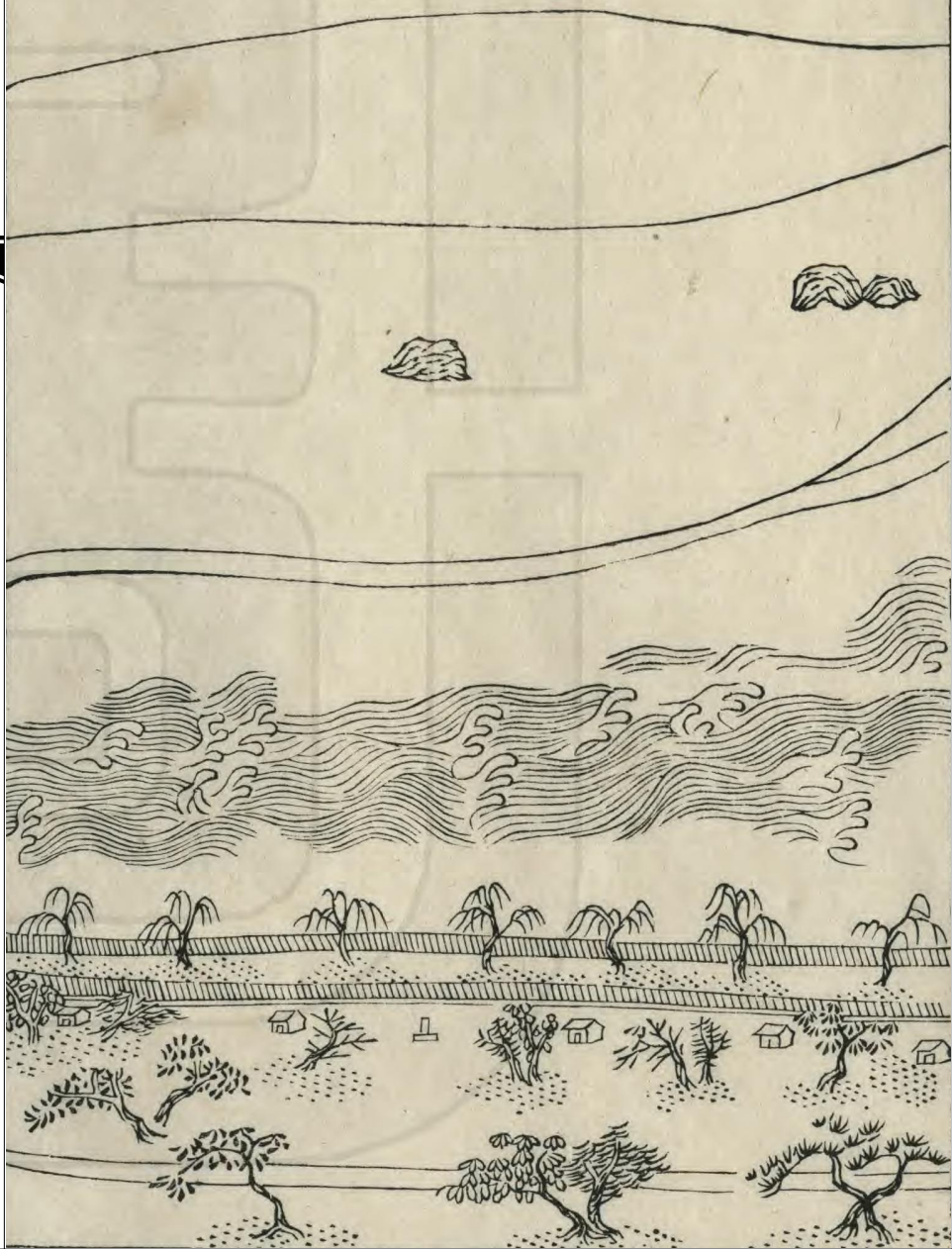
海塘新志

卷三

三十

指示柴塘之內接築大魚鱗石塘四千餘丈爲萬年經久之計云





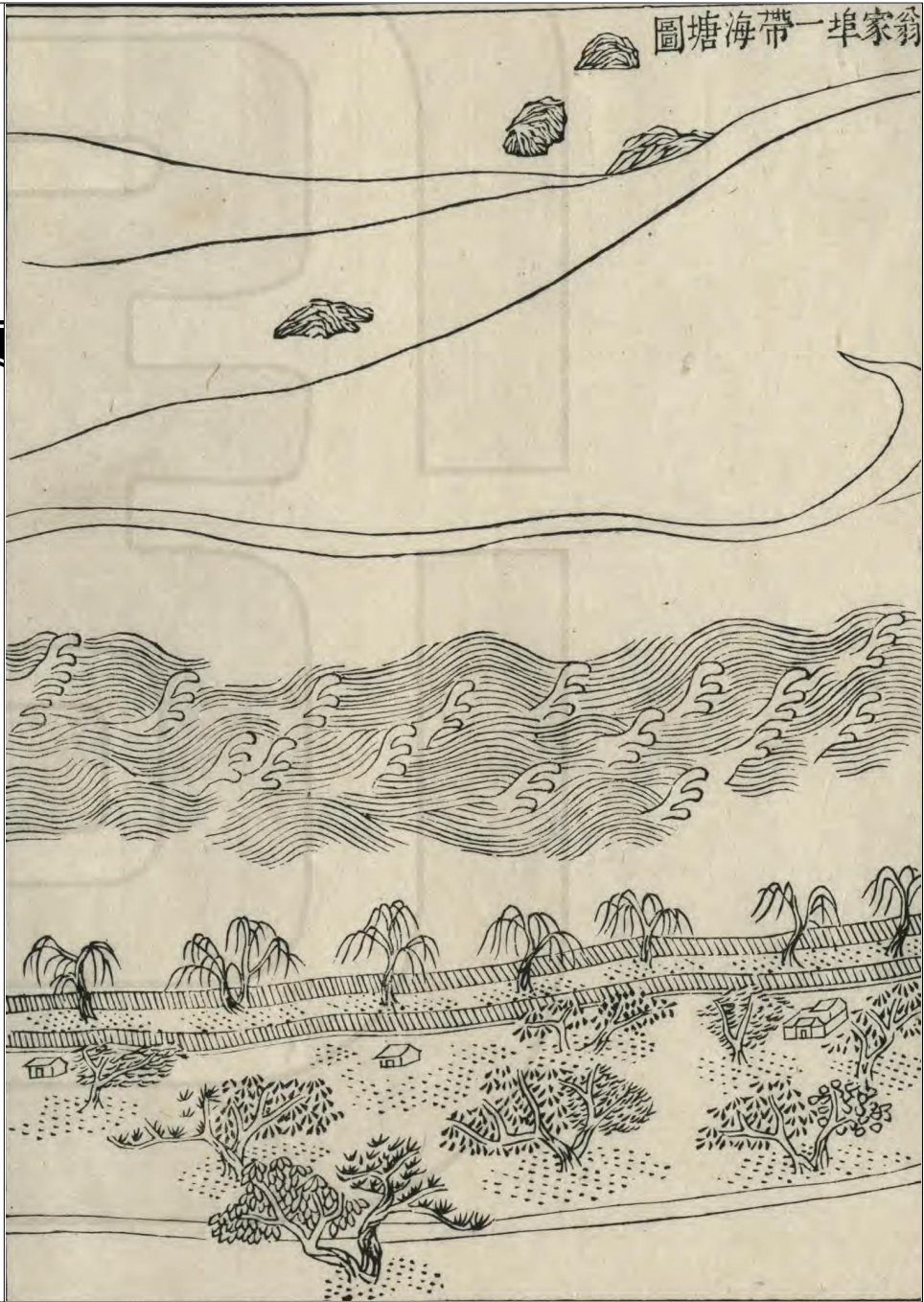
謹按老鹽倉至華家街向皆柴塘乾隆四十七年於柴塘內建築魚鱗大石塘欲字號至鳴字號計六十號共長一千二百丈圖中華家街迤東之地正當河莊山巖峯山北岸相對海潮江溜若趨北大鹽形勢最險沙土又多鬆浮之處當時建築柴塘大半搶修之工由華家街迤東爲草菴雍正十年於草菴前一段建貼心盤頭一座以迎衝擊之勢由草菴迤東爲曹殿爲翁

戴汎界爲關帝廟修補柴塘加增竹簍殆無虛  
歲而潮勢衝激雖有柴塘保護危險如故我

皇上聖明昭燭先事豫圖

念民廬田畝僅隔一塘而內河水勢又易直瀉江蘇  
宸衷獨斷

頒發帑金一例接築大石塘使潮汐頂衝之地化險爲  
平薄海編氓咸登衽席迄今垂柳蔭濃根株蟠  
固誠萬世安瀾之慶也



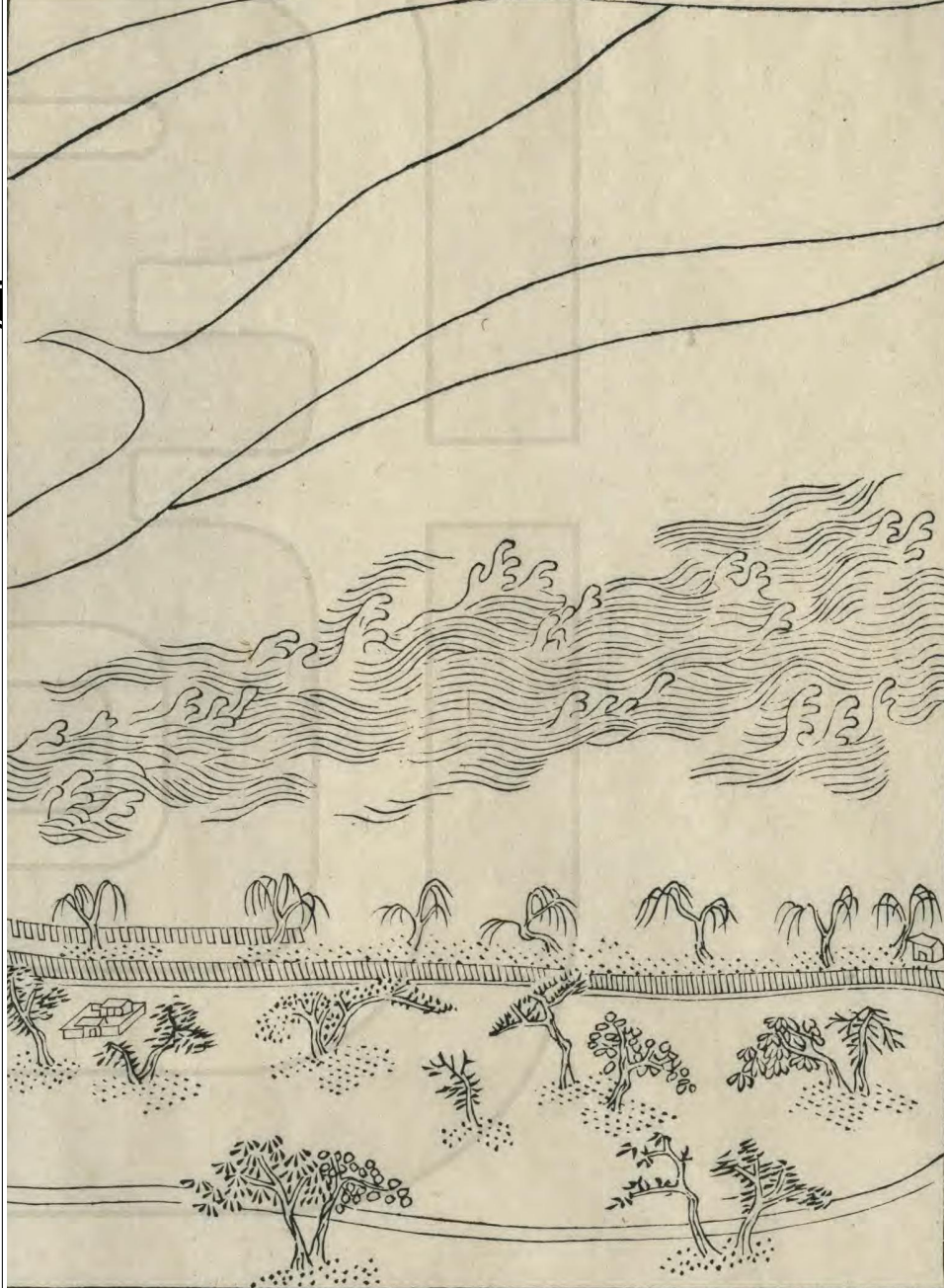
謹按翁家埠潮神廟海塘圖東起華家街至潮  
 神廟向皆柴塘乾隆四十七年於柴塘內建築  
 魚鱗大石塘王字號至露字號計八十六號共  
 長一千七百二十丈是圖之翁家埠為仁寧分  
 界之境水勢北趨向稱險工舊築柴塘毘連仁  
 邑沈家埠迤西潮神廟東首止塘外恰對河莊  
 巖峯兩山逼起潮頭直撲北岸此外勢之險工  
 塘內與長安壩下河向北一帶低窪之處相接

有關六郡利害此內勢之要工今一例接築大  
石塘內外安堵復

命柴石聯爲一勢卽以柴塘爲石塘坦水仰見我  
皇上運如天如神之仁智

播盡美盡善之經綸柳根蟠結柴石相聯爲一隄工更  
爲永固云





謹按章家菴海塘圖東起潮神廟由范家埠至章家菴內柴塘六百八十丈乾隆四十三年以後范家埠對面漲有陰沙離塘漸近與北岸頭圍新漲陰沙夾峙以致潮溜轉成灣勢直射塘根章家菴一帶竟屬頂衝塘內民田廬舍在在可虞四十五年添築柴塘二百六十丈掃工二百四十丈復有衝刷頽陷之處卽於柴塘裏築搶修條石塘五百丈歷建盤頭五座俾上下衝

對以挑大溜使潮勢日向南趨陰沙大加汕刷  
實爲緊要關鍵今有魚鱗石工足以資保障而  
垂久遠江水海潮永無侵軼居民長保乂安矣



謹按新工海塘圖自東章家菴搶塘工尾起至硃筆圈記處止舊土塘皆民築號范公塘乾隆四十五年因對岸漲有陰沙迴溜逼刷塘根日漸坍塌卽於該處改建埽工以備抵禦嗣後陸續添築共計埽工二千四百七十五丈又以潮勢直衝塘身復於埽工之外沉船堆疊塊石並屢次加築石壩因以挑水而分潮勢亦因時利導之法也四十九年

翠華六幸

親臨審畫

頒發內帑

命一例接築魚鱗大石塘分急工二千一百二十丈緩  
工二千九百三十丈急工於四十九年十月興  
工五十二年十二月工竣緩工於五十一年經  
大學士阿桂等勘奏塘外沙塗綿遠潮汐向不  
到塘奏請停止是塘形勢斜趨西南適當江海

海塘新志

卷三

三十八

滙流之界向藉范公塘土隄一道以爲捍衛勢  
甚單薄自接建大石塘省城之外皆資其鞏護  
今塘外新漲陰沙綿亘數十餘里自烏龍廟至  
范家埠長五千餘丈濶或二三百丈至千數百  
丈有奇不特保護塘根亦以次變成沃壤瀕海  
生靈咸享樂利益

至德訏謨格於上下祥徵清宴正值普天率土呼嵩祝  
嘏之時歡洽寰瀛慶流澤國

聖治神功實有頌揚所莫罄者矣

海塘新志

卷三

三十九

鹽道將盈庫大使徐綬捐刊