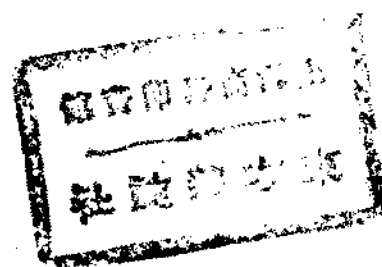


中華民國二十四年一月一日出版
上海市國貨陳列館發行

國貨月刊

吳醒亞題



創刊號

上海光中機器染織廠

完全國貨

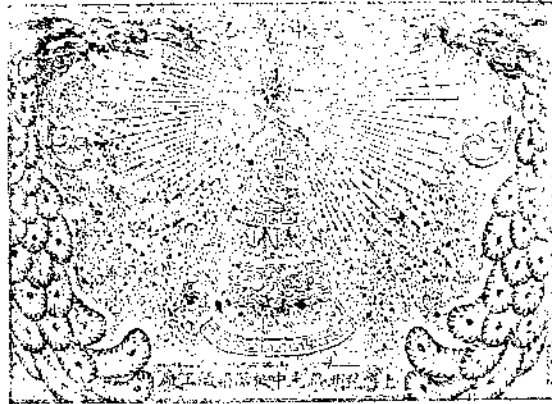
印織染

註冊商標

各種出品
 絲光府綢
 絲光嗶嘰
 絲光直貢呢
 絲光直貢布
 陰丹士林布
 克力登布
 漂白竹布
 印花布
 印花色丁
 絨布
 素綢
 縐紗
 洋紗

註冊商標
 長壽圖
 松鶴圖
 光中
 立鳳
 三子
 龍華塔
 代客漂染
 出賃
 迅速

批發所 地址上海河南路三四八號三樓
 電話一四七八四
 一廠 地址上海昆明路六四五號
 電話五一二六五
 二廠 地址上海塘山路一二〇二號
 電話五〇二七二
 三廠 地址上海塘山路底
 電話五〇二七二
 電報掛號有線九三六三號



各種出品 顏色鮮艷 經久不退



紅妹牌



三大特點
 味最美妙
 品最豐富
 價最公道
 贈品換取
 大贈品
 驚人五種偉大贈品
 大贈品隨時更成不詳載

中國和興經理公司出品
 地址上海法租界
 四川路二五二號

高等橡皮頭香烟

國貨月刊第一期目錄

▲論 著

一年來上海市之國貨運動.....

衡 僧

▲專 載

目前世界重要各國貿易政策概觀.....

吉崇譯

中國水泥業之鳥瞰.....

方顯庭
谷源田

論吾國火柴業目前之救濟.....

思 人

▲論評選輯

中越商約亟應復活

銀塊本位與貿易統制並重論

增稅後之白銀問題

工業危機與國貨運動

勗國貨工業

提倡民族工業與制止白銀外流

對外貿易入超問題

▲調查統計

蘇北各業商概調查

兩湖茶業現狀

浙省銀礦產區調查

魯省蠶業概況

綏遠礦產調查

全國造紙業統計

上海市勞工統計

去年春夏秋三季進出口貿易概況

▲工商消息

目 錄

一

國際

中法續商越南商約

中土貿易無顯著進步

菲島華僑商業有被日人侵奪之虞

日本存貨競銷我絲美銷不振

美農會禁止外蛋進口

日人統制下東北商業總崩潰

國內

實業部將厲行辦理工廠登記

滬平滬漢等通車加開聯運直達貨車

湘省統一錫礦營業

四省火柴業實行合併

鐵部令路局減收硫化青運費

贛省建設廳籌設大規模造紙廠

魯省限制銀錢營業

埠本

市黨部呈請中央取締空虛銀行

國際貿易局召集出口商會議

潘仰堯談本市一年來工商業概況

市商會草擬制裁同業不入公會方案

滬橡膠業日趨衰落

▲國貨近訊

國貨消息彙誌十七則

▲出品介紹

介紹本館證明之各國貨工廠出品

▲附載

本館二十三年業務報告

環球印染織造廠

世界商戰方興未艾非努力國產無以圖存棉布一項尤爲人超大宗本公司有鑒於斯聯同志斥鉅資聘請專門技師印染織造下列各種出品質地優良



色澤鮮艷凡舶來品之所長靡不力圖駕乎上之惟是提倡之責則有賴於海內各商號之採購與夫各界仕女之服用矣倘蒙 惠顧竭誠歡迎

出品

月華絨 素直貢 黑色絨 色光斜 色丁斜 色紋標 花林布 士直貢 花直貢 各種細布 花嗶嘰 海昌藍 素嗶嘰 及細載 花色繁多不

事務所

上海寧波路顧家弄口電話五九五五

工廠總

上海大連灣路十五號電話二〇〇二

買司干

紅買司干好
藍買司干妙
就是三歲小寶寶
大名也知道
客人見了哈哈笑
笑的香烟好
笑的寶寶真乖巧



售出有均店紙烟各及司公貨國國中

烟香号大種特 烟香頭皮橡等高

價售埠本

听三元每

製監司公烟美華國中

五十枝庄
廿枝庄
十枝庄

四



五洲 乳白魚肝油

功效準確
味美無腥

每百份中含：	
鱈肝油	四〇〇
次亞磷酸鈣	一〇
次亞磷酸鈉	〇.六
安皂魯酸	〇.一

所用之魚肝油
含有維他命
三量定

國人所製之精品
足與舶來品相頡頏

本品之滋養價值
為醫士所推崇
無論孕婦乳母
及兒童均宜
常服並治虛癆
咳嗽骨痛乾燥
眼軟弱諸症
良神衰弱諸症

價目
每打 壹元五角
每瓶 壹元五角

備有樣瓶專供醫
師試用承索即奉
本外埠各大
藥房均有售

五

上海五洲大藥房總發行

國貨年之新貢獻

華貴牌

讚美牌

魚翅牌

中國五洲烟公司出品

廠址 上海華盛路

上海華孚電機織造廠出品

六

耐洗耐穿 色澤不退



鐵拐李男袜

乃優秀之國貨 大本營 為忠實之服務 必需品

華孚廠出品

各埠大商店均有出售

總發行所 上海租界五馬路金豐里

鮮亮光澤 堅固耐用 貢獻社會 之經濟品




好朋友

人人不離 之必需品

華孚出品

總發行所 華豐豆裕號 五馬路金豐里

華孚出品



天南小弟兄 人人皆歡喜 小弟牌 誰穿誰美 色澤既鮮亮 保穿不會退

總發行所 華豐豆裕號 五馬路金豐里

二根圓線、織成細絡、彈簧力大、能伸能縮、光色鮮艷、經洗不落、夾頭夾跟、夾底耐着、價廉物美、傑出國貨、愛國士女、切莫錯過、

△招請各埠經理

論 著

一年來上海市之國貨運動

衡 僧

時光如駒，民國二十三年，已成流水的逝波，婦女國貨年這個名詞，也隨着時光的消逝而成了當年往事，於是識時之俊又有所謂學生國貨年之倡議，以爲國貨運動的實際工作。

國貨運動，誠爲目前救濟吾國經濟國難的唯一出路。自「五卅」抵貨運動以來，國人皆知提倡國貨，挽回利權之必要，「九一八」與「一二八」國難發生以後，國貨運動的工作，更顯迫切而艱鉅，國貨工廠，因受外貨傾銷的嚴重壓迫，幾頻破滅的前途，端賴國人上下一致提倡國貨，以維繫一線的生機，年來國人提倡國貨的運動，總算是盡了極大的努力，上海爲全國工商業的中心，對於國貨運動的工作，更較重較多，黨政機關的倡導，國貨刊物的發行，介紹推銷的組織，展覽會之舉行，國貨商場之創設，汽車遊行及提燈宣傳等工作，方式雖有不同，其爲宣揚國貨，介紹產銷，爲國貨工業謀出路，國民經濟謀發展，目的則一。在此二十三年已逝，二十四年開端繼往開

來的時候，我們試將過去一年來上海市之國貨運動，掛一漏萬的作一次檢閱，同時，回憶工作的成績怎樣，收效如何，以爲二十四年學生國貨年之參考，使國人知國貨運動工作之艱鉅，而盡更大的努力。

一、黨政機關的倡導

國貨運動，爲中央規定七項運動之一，本市黨政機關，見於國貨運動工作之重要，提倡服用國貨，輔助國貨工廠，其形於公牘者，不一而足，本市政府爲實行上項工作，定於每年十月十日舉行國貨運動大會一次，交由市社會局主辦，去年爲第六屆國貨運動大會，因籌備關係，展期於十一月十二日在蓬萊市場開幕，爲引起社會人士之注意起見，自開幕之日起，舉行了運動週一週，在這一週間，聘請名人專家輪流講演，又請市民衆教育館擔任化裝講演，并與各學校各遊藝團體接洽，參加遊藝節目，藉資引起觀衆興趣，婦女國貨年運動委員會，亦參

加舉行大規模之提燈大會以廣宣傳，附設之臨時國貨商場，亦同時營業，廉價出售，以引起市民之注意，共同提倡，並為獎勵國貨廠家出品起見，組織出品審查委員會，通知參加廠商呈送出品審查，呈經市府核准，分級頒發獎狀以示鼓勵。

其次，如兩路局之舉辦出品陳列室；市工務局佈告各界建築應採用國產木料；江海關舉辦商品陳列館；市民衆教育館會同婦女國貨年委員會及市國貨陳列館於去年十二月舉行國貨商標展覽三日，出品展覽一月，皆為黨政府提倡國貨之功能。

更次，國貨團體之盡力宣傳提倡者；如婦女國貨年委員會舉行之元旦國貨汽車遊行；於滬西國貨展覽會時，招待全市婦女界茶話會勸用國貨；舉行全市大中學校女生國貨講演比賽，評定給獎，以廣宣傳，而使社會人士注意服用國貨。又如本市中華國貨維持會，為提倡服用國綢，振興蠶業，挽救農村經濟破產起見，曾向婦女國貨年建議：（一）嚴厲禁着歐化舶來衣服如大衣之類；（二）請婦女界勿再購製舶來人造絲品衣服；并請普遍宣傳，公告全國切實力行。

二、國貨刊物之發行

上海不但為全國工商業的中心，且為文化的中心，刊物之多，為國內其他各地所不及，其專屬於宣傳國貨性質者，在過去一年中，臨時出版或定期刊物，屬於政府方面者：有國貨調

查錄，為上海市政府服用國貨委員會所主辦，去年九月出版；有國貨半月刊，為上海市國貨陳列館所主辦，去年已出至第二十四期。

其屬於團體方面者：有國貨週刊，為婦女國貨年委員會所主辦，附本埠晨報發行；有國產導報，為上海國貨工廠聯合會所主辦，曹憲功主編，每月發行一期。

屬於私人主辦者：有國貨月刊，為本埠哈同路慈厚南里一百七十號之中國國貨月刊社高伯時所主辦，去年共發行了十二期；有國貨介紹彙報，創辦很久，每月一冊，至去年十二月止發行到一百五十五期，為汪勵吾所主辦；有中國國貨調查冊，亦為汪勵吾所主辦，為臨時刊物，去年三月出版；有物質救國報，亦屬私人所辦，為三日刊。

其他，為申新各報之國貨週刊，每週附報發行；最近時事新報亦已發行國貨特刊一種，於去年十二月開始創刊，此種附報刊物，頗能收普遍宣傳之效。

三、介紹推銷的組織

年來因國人提倡國貨之故，國貨工廠，應運而生者特別的多，但時開時閉，也就成了常見的事，其最大原因，不外有出品，無銷路，資本薄弱的工廠，當然周轉不來，所以國貨運動的工作，一方面固在如何使國貨工業發展，增加出產；同時

如何使出品有銷路，更爲使國貨工業發展的因素。

在過去一年中，政府方面亦很注意及此，來設法盡輔助推銷之責，如實業部國際貿易局之一再知照國貨廠商，并召集談話，接洽推銷，以謀發展國貨的國外市場，擴大國貨的銷路。再如本市國貨陳列館爲推廣國貨銷路，便利購買者鑑別國貨真偽起見，亦有國推銷處之組織，聯合本市各國貨工廠三十餘家發起，於上海成立總推銷處，專營批發貿易，爲買賣居間的義務人，并計劃發展華中，華南，華北，邊疆，海外五線，各地組織推銷分處，從事實際介紹推銷工作，在去年中已經成立分處者，有武漢，長沙，九江，南昌等處。

國貨廠商之自謀推銷者，有銀行界及工商界領袖張公權、史久齋、王志莘、黃廷芳、王性堯、杜重遠、方液仙、方劍閣、任士剛、黃首民、陳松源、項元康、葉友才、潘仰堯、蔡聲白、謝冰如、鄭志豪等發起所組織之中華國貨產銷合作協會，及國貨介紹所，并以重資發展南京路之中國國貨公司，更組織中國國貨全國聯合辦事處，各國貨工廠，國貨公司，國貨介紹所及銀行等加入，均稱爲組員，各推代表人聯合組織，在國貨產銷合作協會指導之下，進行以下五項任務：（一）籌設各地國貨公司及國貨介紹所。（二）聯合組員工廠訂約，供給各地中國國貨公司及國貨介紹所之貨物。（三）特約銀行調劑產銷雙方

之金融。（四）審核及監督各地中國國貨公司國貨介紹所之業務。（五）代理各地中國國貨公司國貨介紹所採辦各種國貨及土產。此項組織爲國貨工廠與銀行及商界打成一片來謀推銷國貨，誠爲去年國貨運動中之一大貢獻。

四、展覽會之舉行

國貨展覽會，確爲提倡國貨的有效方法，因爲在展覽會中，可以附設國貨商場廉價出售，如此能引起社會人士對於國貨之認識和愛用國貨的興趣；同時能給國貨工廠以宣傳推銷及增進出產的機會。

去年一年中，本市舉行國貨展覽會，設立臨時國貨商場廉價營業者，計有數次，在滬南舉行者，除上述市結會局主辦之上海市第六屆國貨運動大會附有國貨商場在蓬萊市場舉行外；其餘有中華國產廠商聯合會主辦之滬南國貨展覽會，去年一月間在本市十六鋪裏馬路舉行；更有該會於五月間主辦之上海市國貨運動展覽大會，亦於蓬萊市場舉行。在滬北舉行者，有四月間在閘北大統路慈善園內舉行之滬北區國貨展覽會，在滬東舉行者，有浦東國貨展覽會；亦皆爲中華國產廠商聯合會所主辦。在滬西舉行者，有婦女國貨年委員會，在靜安寺路愚園路轉角舉辦之滬西區國貨臨時商場；有上海市市民提倡國貨會主辦之滬西第二次國貨展覽會，於去年十二月間在滬西曹家渡

舉行。

此外，本市國貨廠商之組織西北國貨流動展覽團，參加外埠各處展覽會者，更不一而足，於此可見國貨工廠對於擴大國貨宣傳，推廣國貨銷路希望之急切，更足徵國貨運動工作之重要。

五、國貨商場之創設

經國貨運動之結果，國人愛用國貨之心理，亦逐漸增加，而國貨之銷路亦漸廣，市面上雖然尚談不到洋貨絕迹，但總不像從前之洋貨充斥，有許多商店，都掛起了國貨的招牌，三大公司也各開了一個國貨部。

至於在本市專營國貨的較大的國貨商場，當首推南京路上之中國，上海兩家為最，皆係本市實業家集資組織，上海市商會為本市商業領導機關，對於提倡國貨自不能後人，該會原在本市天后宮橋商品陳列所內設有國貨商場，以盡實際提倡宣傳之責，更為使市民普遍認識國貨便利購買起見，在本市小南門社會局原址，創設南市國貨商場，於去年三月間開幕，參加廠商二十餘家，日用物品各類均有，并在商場三樓闢有遊藝場，以供顧客娛樂。

六、宣演團及其他

鼎新染織廠

出品

鼎新呢 馬褲呢

青線呢 法蘭呢

錦紋呢 花厚絨

燕飛呢 色條絨

蝴蝶呢 各種嗶嘰

袍褂呢 各色府綢



註冊商標

商標

廠址

上海大南門外陸
家浜路七二〇號

國貨運動的工作，固然在求實際，不專在口頭上的宣傳，然而爲使國人愛用國貨的心理的建設，則宣傳工作亦極重要。去年冬，有李曼雲華毓婉費俠等女士，曾發起在本市組織一業餘國貨宣傳團，其組織的宗旨：「爲邇來洋貨充斥，國貨日形衰落，現爲挽回每年入超漏卮，特組織宣傳團從事宣傳，以提倡服用國貨救國爲目的。」徵求社員，以公餘之暇，分派在各處宣傳，藉以促起同胞的覺悟，愛用國貨。

此外，如愛國志士之警告奸商，熱心青年之組織跪哭團；

專 載

目前世界重要各國貿易政策的概觀

吉崇譯

一、世界經濟關係瓦解的開始與自給自足

傾向之強化

因世界經濟恐慌之深化，我們可以確認下列的幾種事實：一，世界經濟關係日益趨於急速的崩潰；二，注重強度保護國內市場方案的自給自足傾向愈益急激增大；三，恐慌的結果產生了的大多數國家對於轉變入超爲出超之努力；四，通貨信用

其行動雖不免常有越軌之處，其目的仍在提倡國貨，不能說不是國難中國貨運動的一種變態行動，此種變態行動的發生，更顯示國貨運動工作之重要。

國難當前，外貨傾銷日急，新興的國產工業，仍處風雨飄搖的途程，深望全國人士，檢閱過去，惕勵將來，在民國二十四年，對於國貨運動工作，更來得實際而努力，發展國產工業樹立起民族資本的基礎。

關係更進於混亂等等。

世界經濟關係開始瓦解的特徵，爲各國國民經濟對外經濟的經緯均告削弱之後繼起的諸事實，如：世界貿易範圍縮小，其總價格日趨減少的事實，因輸出而發行新資本的重要金融市場——甚至紐約，巴黎，倫敦這幾個市場之幾乎減半的事實；某些國家的破產及其他國家的信用恐慌——這與資本之重要市

場的輸入國信用「凍結」的過程相伴隨——所造成的由一國移動資本於他國的困難，事實；以及最後，因全世界失業人數增大的結果，勞動力的移動幾完全中止的事實等等。

多數國家自給自足傾向激化之特徵為這些國家限制外國商品的輸入，一般地欲以本國生產品供應，內需要而採用了種種的貿易政策。

這一努力不僅施諸國內工業的需要之充足，且施諸農產物——甚至工業起重大作用的列強（英德兩國）也都如此。企圖轉化德意志及英吉利的國民經濟為自給自足的單位之思想明是無聊，沒有實現的可能，因此這種傾向必至於給與世界經濟關係以本質的打擊，復必至於使依此方法以講求各國資本出路之恐慌愈趨深刻化。

同時，自給自足的方策激化了階級的對立。這一過程之典型的實例為德國。德國在國內以保證本國農產物的供給所採用的各方策，促使生活必需品的國內物價昂騰，其結果為階級對立之激化。這同時復產生了工業家與農業經營者中間的對立；因為工業家需要農業國的市場，不能對希圖阻止農業國的農產品輸入的農業經營者表同情之感。

自給自足傾向的增大引起了企圖改善貿易貸借的各國間之競爭。各國對此講求着一切的手段。國際資本市場淪於非常狹

小的世界經濟關係之混亂，在一方面，使大多數的資本主義國之國際收支不絕惡化，在他方面，加強了各國在國際總收支上的貿易貸借的意識。各國均努力改善國際收支，在限制輸入的同時，復欲極力增加本國的輸出。「探拚」的激化與各種市場獨佔之競爭，即為這種傾向的表現。

二、限制國外貿易

在世界經濟恐慌的現下時期中，各國大抵均對國外貿易加以許多的限制。自一九三一年七月以來，即自信用恐慌深刻化以來，這一限制的數目特別激增了。據德國景氣研究所的調查，在一九三二年九月三十日的現在，六十四個國家實施了貿易限制；這些國家之中，二十六個屬於歐洲，十六個屬於北美和南美，十二個屬於亞洲，兩個屬於澳洲和太平洋，七個屬於非洲，德國景氣研究所把這些實施了的政策作如下的分類，即：一、匯兌政策，二、本來的貿易政策，三、關稅政策。第二項的政策與關稅保護貿易政策不同，稱之為行政的保護貿易政策似較妥當。然若將這些資本主義的貿易之政策現狀更深地分析一下，則自然又有別加分類的必要。第一種類的現象為資本主義的貿易政策之古典的形態——通商條約制度，尤其是最惠國條款——愈淪崩潰。第二種類的現象為攻勢的保護貿易政策的發展。「探拚」的增大與最後的帝國主義國拋棄了自由貿易等

事實。與第二種現象緊密聯結着的第三種類的現象為反映自給自足的傾向之增大，表現於行政的保護貿易政策及帝國主義諸國農產業保護政策之現象，以及青年資本主義各國的保護貿易主義傾向之強化。第四種類的現象與通貨信用關係之混亂有着關聯，表現為匯兌管理，票據交換制度及物物交換的增大。最後，第五種類的現象為國內市場之擴張及號稱各種市場獨佔之新形態的貿易政策之採用，即地方的協定，特惠關稅等等均屬之。

上述的資本主義的貿易政策之古典形態瀕於崩潰的現象，在目前的經濟恐慌期中更加發展起來了。大戰前的通商條約，（如法美條約，英國斯干地那維亞的條約等等），或被毀棄或遭修改，局部穩定時期中締結的類為長期的條約——如英德條約——或完全廢止，或在形式上維持着而實質則已不履行。新條約均不締結，代以關於供給的經濟協定或清算協定票據交換，否則亦不過締結了極短期的條約（半年或一年）。這是支配全世界的對外經濟關係動搖之反映。最惠國條款在形式上雖於大多數的國家相互關係上持續其效力，然在實際上或失其大部份的意義，或受限制，或遭削除。無論如何，戰前的最惠國條款中均加上了一「正常的」限制。地理的例外顯示了廣汎擴大的傾向，各國爭相締結地方的協定，因之這些國家的經濟的行爲

專 載 目前世界重要各國貿易政策的概觀

不得不失去最惠國條款的効力。同時，地方特惠制度又呈擴張的傾向。閃避最惠國條款的關稅率之差別的规定及特別的规定。廣汎地方被用。大資本主義國，例如美國和德國的關稅率，爲了閃避最惠國條款，均對各國輸入的生產品說特別的规定。還有事實上漠視最惠國條款的勻攤制度，對於這個原則施了決定的打擊。國際聯盟經濟委員會對於認勻攤爲最惠制度的例外是否正當的問題做了毫無興味的討論，但這個例外明顯的已成爲現實，首先爲盎格魯撒克遜諸國所採用，最近幾個月來復爲歐洲許多國家所採用的所謂反「採拚」的關稅，雖爲保護貿易主義之最近的最適切的方法，然絕不能認爲有效的採拚防止策。而且在最惠制度存在的場合，允許反採拚關稅的實施實予最惠制度以沉重的打擊。這些一切限制，全部作用之結果。借用德國的研究者的話，是最惠制度的「崩坍」。實際，最惠制度幾乎在到處都爲牠的反對物——差別制度，即對某國或某國的團體適用特別的限制，和經濟戰的制度所代替。差別制度與經濟戰爲目前的資本主義貿易政策的支配的現象。經濟戰或完全公衆的舉行，其例爲最近之日英關係（英國強迫印度提高禁止日本商品的關稅，對於這，日本則斷然地不買印棉）；或非正式的舉行，然其激烈決不稍遜，例如英國實施了最初的保護關稅後的英法關係，及日美關係（對日本商品課特別關稅）等。

重要各國保護貿易政策的發展，表現爲一向施了保護貿易主義的高度關稅國家——如美、法、德、意——的不斷的關稅之提高。久已準備這樣做復爲現恐慌顯著地促進了的英國之轉向於保護貿易主義，實爲最重要的現象。以龐大的輸入在世界市場上起過重大作用的。至最近已幾乎開放了的英國的市場，現在則對外國輸入品實行閉鎖。較正確點說，英國市場的消費能力異常縮少了，競爭在那兒正在激化。這事實使各國間的對外經濟關係於根底上起了混亂，不得不更爲促進了其他各國的保護貿易主義的傾向，這樣，保護貿易主義的發展造成了探拏政策的擴張與強化。在最近，這種貿易政策上的大部份方策都爲自給自足的傾向之增大所產生。

與列強的保護貿易政策相並的爲青年資本主義各國關稅保護貿易政策的發展，列強的農業保護貿易之實施，行政的保護貿易政策上的一切方案，以及最近的匯兌管理法，亦由上述的自給自足傾向之強化所產生。誰都知道，關稅的提高不僅是各強國，半殖民各國及附庸國——即拉丁美洲各國，英吉利自治領，巴爾的海沿岸各國，巴爾幹各國——也都實行。農業保護貿易政策在現在已爲一切主要各國所實施，繼德國之後實施之者爲法意，最近則有英國。農業保護貿易政策採取對農產物實施關稅的形式。適應國內物價的水準而變動其關稅率（法意）

。在最近，則對農產物的輸入採取勻攤的形式（法國這樣，現在英德二國也是這樣）。行政的保護貿易各政策之內具有最大的意義者爲禁止制度與勻攤制度。禁止制度在一些國家施行於外國輸入品的大多數部門（波蘭），在一些國家則施行於重要輸出入的部門（德英）；據德國景氣研究所的調查，最近已爲十二個國家所實施。輸入勻攤制度有更大的意義，已爲十四個國家所實施。這些國家在一定的期間對一定商品的輸入施行一般的勻攤；受這種待遇的商品則因國而有不同。（例如法國對木材施行勻攤，德國對石油施行勻攤）。對特定商品之國家的獨佔（如拉陶維亞，瓦斯多尼亞，挪威等）及半國家的獨佔（德國）之設定亦屬於行政的保護貿易政策。行政的保護貿易政策中最重要者爲促進本國工業生產品消費的各方案。「購買英國國貨」的口號喊起來了，甚至採用了把製粉機造成的人造粉強制撥入國產穀物的方案，後一方策在多數的歐洲國家中。（德英法）應用得尤其廣汎，實爲農業保護貿易政策裏而頗爲重要的方案。

在現恐慌時期中這個行政的貿易政策之強化，乃國家資本主義傾向增大之反映。現在，國家愈益強制干涉受了恐慌打擊的對外的經濟關係的事情，已是全世界共通的現象。

三、通貨信用關係之混亂

其他種類的現象，即反映資本主義制度內部的通貨信用關係混亂的現象，也與上述的現象有着緊密的關聯。我們先來看看關於匯兌票據的各方策，外國匯兌及國內匯兌的管理，中央發行銀行的匯兌買賣之獨佔，受取匯兌之義務的引渡給中央銀行的事情，限制輸入匯兌的事情，限制與對外支付有關的即期清算之利用的事情等等，均屬之。匯兌票據的管理成爲對外經濟活動之強力的槓桿。對於輸入，它可以利用不給予必要的匯兌的手段加以限制。在與某國的貿易方面，它能非正式地製造有利的條件，而對於其他的國家，則又能製造障礙。同時匯兌的管理可以使對外經濟關係混亂，限制並妨礙對外經濟的往來。現在實行匯兌管理的有了二十八個國家，誰都知道這樣一來，限制的方策之相互的作用，使實行這種政策的各國家間的交易幾完全不可能，在一切的場合又能極端妨礙之。想從這條死巷打出一條血路的資本主義的貿易政策，引發了清算制度及現物交換制度。中歐各國間，以及中歐諸國及巴爾的海沿岸各國與一些大資本主義國——法、德、意——間在互相關係上設立的票據交換制度之本質如次：即，國外貿易上的支付不由直接輸入國及輸出國之外國匯兌行之，却由交易參加國以本國匯兌納入各自的中央銀行，再則依兩國各銀行收入總額平均之程度而行銀行間互相的清算，再次則爲地域的輸出入者間的匯

兌清算。這樣一來，票據交換成了各國不用通貨而能交易的工具。然而，在短期間內已確證這種實施了的方法決不能解救陷在通貨信用關係混亂的死巷中的資本主義經濟。在現在生產與交換之無政府狀態下面，明顯的，清算不過是阻止交易並妨礙對外經濟活動的障礙物。因爲兩國間——例如意大利與南斯拉夫，法與奧間的——相互關係，其構造，規模，期限，信用條件等既不一致，則不但貨幣的交易在事實上究不可能。在通貨信用領域內探求解決目下困難的方策既不可能，遂促使各國，特別是受了信用——貨幣恐慌最強烈打擊的國家（拉丁美洲，中歐），增大其現物交換的傾向。

在調節對外經濟關係的匯兌——通貨制度中，停止金本位的國家本來是有二十七個。可是這種說法須附以若干條件，始爲正確。明顯的，停止金本位不能算是各國貿易政策的意識的階段。譬如英國拚着喪失其倫敦在金融市場上的世界的作用，放棄了金本位，實在是英國的金融狀態陷於絕望的結果，迫不得已的悲劇。放棄金本位之實行影響了貿易政策，一方面利用匯兌「探拚」以促進輸出，他方面則阻止輸入，但這是另一問題。因此在對外經濟關係的範圍內，放棄金本位所惹起的各種結果適足造成這種對外經濟關係愈益混亂，

四、獲得市場競爭的激化

自給自足傾向有增強及由世界經濟關係更爲深刻的崩壞連帶的引起帝國主義間固有的希望擴張各目的之內市場範圍之鬥爭，即希望獨佔形式上不屬於各國國民經濟單位的其他領土之鬥爭，愈趨於激烈了，先從所謂地方的協定和特惠制度說起。所謂地方的協定，乃那些藉較爲緊密的對外經濟的紐帶相互聯結的國家想在經濟上更能接近的試嘗。這就是地方協定的形式上的定義。實際上使地方的協定之一切計劃值得固執者，是列強打算爲自身獨佔的支配而利用特定的地方的結合之慾望。最近幾年中實行了的地方的協定足爲確實的證明。泰狄歐首相在戰時所具體化的丹留下(Danubia)聯盟方案，直接從屬於法國，亦即以創立法國資本支配下的組織爲其主要目的之企圖。反之，想樹立德奧關稅同盟並使多瑙其他各國加入的德國之計

劃則以挽救德國工業廣汎地開拓國內市場爲目的。有利於意的意奧匈的地方的同盟亦具同類的目的。自去年春以來，對斯干地那維亞力求接近的事實之裏面，可以明白看到英國勢力之衰頹。最近的奧蘭達與比利時協定，實爲企圖緊密結合英吉利與蘭達的資本於比利時，並部份地切斷法蘭西對比利時的影響的努力之反映。特惠制度更公開地懷着相同的目的與任務。把以前存在了的特惠制度加以發惠，在漢本華帝國會議上設定的特惠制度，乃犧牲英國市場上第三國利益並犧牲廣大羣衆以鞏固英國在自治領及殖民地的地位的企圖。施於東歐與東南歐各國農產物的特惠制度成爲圖霸中歐的法德意間奪取中歐霸權的激烈的政治衝突與鬥爭之對象，統統是列強打算囊括半從屬的歐洲農業國爲自己的獨佔的市場這一相同的傾向之反映。

(轉載中華日報)

中國水泥工業之鳥瞰

方顯廷
谷源田

一、水泥之種類用途及其重要

水泥係一種青灰色之粉末，着水後即能在水中或空氣中凝固如石，爲建築工程之重要材料。「洋灰」，「紅毛人泥」，「土敏土」，「水門汀」，「塞門德」皆其名稱也。前二者蓋以其來自外洋而命名，後三者則悉係英文Cement一字之譯音。其種

類大別有三：一爲天然產水泥，一爲火山頂水泥，一爲撲特蘭水泥(Portland Cement)。前二者，或係就天然石，加以煨鍊，或係就火山灰磨碎，拌以熟石灰，製法頗爲簡單。撲特蘭水泥則係將灰石，粘土研細，按比例調均，入窯煨鍊，煉後冷却再加入少許石膏磨碎，即成。以其着水凝固後如英國撲特

蘭島所產之石，故名之曰撲特蘭水泥。我國各廠所產，皆撲特蘭水泥也。

水泥之特性，遇水即凝固如堅石，為近世建築工程之主要材料。水泥未發明前，人皆用石灰及泥沙以為建築材料，然用於運河及口岸等被水之處，鮮能持久。迨水泥之製興，世界建築術為之一變，昔之疊石砌磚，今則採用水泥矣。高樓，大廈，通路，橋樑，碼頭，船塢，水池，燈塔，炮台，地道，堤防，水道管等，凡百建築工程，無不以水泥是賴。無水泥，則今日世界之各大城市，決難有如是之輝煌，運輸亦決難有如是之便利。鋼鐵，玻璃與水泥之合作，則建築界另放異彩，紐約數十層之摩天高樓，其一例也，是水泥之重要可知。水泥非特堅固任重，且形色美觀，性能耐久，工作時頗經濟便利，又無潮濕穿窬火患之虞。有水泥，然後可言建設，有建設，然後始需水泥。說者謂：一國工業之發達與否，視乎三酸消耗量之多寡，而建設事業之進步如何，則可卜之於該國國內水泥銷路之暢滯，其重要概可想見。我國政府年來高唱建設，若果真銳意建設，則水泥之用途必廣，用量必鉅，而國內產廠之供給必不足，是則我國水泥業前途之發展，固未可限量也。

二、我國水泥業之沿革與分佈

我國國人自辦之水泥工業，始於遜清光緒二十四年開平礦

專 載 中國水泥工業之專載

務局就其煤礦附近設立之水泥廠。該廠初係延聘英人為技師，用舊式直響燒製，旋以管理不善，銷路未廣，至虧耗停工。光緒三十二年乃將原廠讓歸華商經營，更名爲啓新洋灰公司。繼啓新而起者，爲光緒三十三年清政府於廣州附近設立之廣東士敏土廠。宣統二年湖北大冶水泥廠成立，後以經營不善，民國三年歸併於啓新洋灰公司，更名「華記湖北水泥公司」。迨歐戰興起，向由歐西輸入之水泥來源漸絕，國內水泥業因之勃興。九年上海華商水泥公司成立，設廠於上海附近龍華江邊。十年中國水泥公司成立，設廠於江蘇句容縣屬之龍潭。十二年無錫太湖水泥公司告成，迄未開工，十七年復將機器售與中國水泥公司。十八年廣東省府應鐵道部之請，於廣州附近創設「西村士敏土廠」，製泥以爲建築粵漢鐵路之需。此外濟南附近有致敬水泥公司，沿革不詳；吉林省垣有籌備未竟因九一八事變而中止之衆志洋灰公司。

外人在我國設廠製造水泥，最早者爲英商青洲水泥公司，據云該公司係於一八八六年（光緒十二年）成立於香港，設製造廠於澳門及九龍。一九〇八年日本小野田水門汀會社設分廠於大連之周水子地方。民國六年日人設山東水泥會社於青島。二十二年日人復設吉林洋灰公司於吉林。統計三十餘年間，國內先後已設及籌設之華洋水泥廠，合計爲十三廠，屬於華商者九

，日商者二，英商者二，此我國水泥工業沿革之概略也。

若以地理上分佈之情形觀之，則位於遼甯，吉林，湖北，

及河北省者各一廠，山東者二廠，江蘇者三廠，廣東者二廠，

九龍及澳門租借地各一廠。此我國水泥工業地域上分佈之概況也。

茲將各廠概況列表如下，以資參考：

第一表：華洋水泥廠一覽表

國別	工廠名稱	廠址	資本	額	成立年	商標	包裝	每年出產能力
華商	啓新洋灰公司	河北唐山	國幣一千二百萬元		一八九八	馬牌	桶，袋	一百六十萬桶
全	廣東士敏土廠	廣州	國幣一百二十萬元		一九〇七	獅球牌	桶，袋	二十萬桶
全	華記湖北水泥公司	湖北大冶	銀一百萬兩		一九一〇	塔牌	桶，袋	十八萬桶
全	上海華商水泥公司	江蘇龍華	國幣一百六十三萬餘元		一九二〇	象牌	桶，袋	六十四萬桶
全	中國水泥公司	江蘇龍潭	國幣二百萬元		一九二一	泰山牌	桶，袋	九十萬桶
全	西村士敏土廠	廣州	港幣二百萬元		一九二九	五羊牌	桶，袋	五十萬桶
全	致敬水泥公司	山東濟南	國幣二十萬元					九萬桶
英商	青洲水泥公司	澳門九龍	港幣三百萬元		一八八六	黑驢牌 青洲牌	桶	一百二十餘萬桶
日商	小野田水門汀支社	大連	日幣六百五十萬元		一九〇八	龍牌	桶，袋	一百五十萬桶
全	山東水泥會社	青島	日幣一百萬元		一九一七	虎頭牌	桶	十萬桶
全	吉林洋灰公司	吉林	日幣三百萬元		一九三三	未出品		

三、水泥之生產，貿易及消費

我國國內之水泥廠，為數不多，故產量有限。據本文第一

表所示，以各廠每年之出產能力論，華資廠七，每年之出產能

力合計為四百一十一萬桶；外資廠四，每年之出產能力合計為二百九十萬桶。中外十一廠每年之出產能力合計為七百萬桶。然每年實有之產量，則遠在此數之下。據各方面之調查與估計，

自民十一年至二十，十年來，國內華洋各廠之產量，約略如下：

年份	華廠產量 (桶)	外廠產量 (桶)	中外合計 (桶)
11	1,564,892	235,370	1,800,262
12	1,758,083	297,880	2,050,743
13	1,494,816	601,088	2,095,403
14	1,623,125	518,083	2,141,208
15	2,284,444	632,411	2,916,855
16	2,268,513	661,039	2,929,552
17	2,535,076	1,041,651	3,576,727
18	3,043,644	1,394,735	4,438,379
19	2,736,311	1,323,500	4,059,811
20	2,959,840	1,085,467	4,045,307

上列產量，雖未可據為詳盡，但至少可作吾人之參考也。

國內水泥產量，既如上述，請進而論水泥貿易。水泥為近代之新工業，我國初無出產，故國內所需，悉仰給於外人。降及清光緒中年，國人始自辦水泥廠。事屬初創，信譽未孚，且規模甚小，終難與舶來品相頡頏，是故洋產水泥，源源流入。歐戰期中，洋產水泥輸入銳減，國內水泥業因而勃興。歐戰結束後，洋產水泥，貶價競銷，復行湧來。此我國水泥輸入之概況也。以言輸出，據海關貿易統計冊所載，則始自民國元年（一九一三）。茲將歷年輸入之洋產水泥，及輸出之國產水泥統

專 載 中國水泥工業之鳥瞰

計列表如下，以資參考：

第二表：中國歷年水泥進出口統計

年份	進口 (單位：千擔)	出口
1894	165	
5	110	
6		
7		
8	303	
9	238	
1900	—	
1	—	
2	—	
3	347	
4	262	
5	554	
6	913	
7	1,592	
8	1,411	
9	1,656	
1910	1,704	
1	780	
2	489	220
3	186	396
1914		
5		
6		
7		
8		
9		
1920		
1		
2		
3		
4		
5		
6		
7		
8		
9		
1930		
1		
2		
3		
出口	472	890
	518	701
	239	827
	395	706
	503	862
	170	1,515
	174	1,752
	87	2,534
	7	3,179
	267	2,655
	408	1,788
	397	1,761
	464	2,417
	503	1,916
	1,048	2,281
	1,065	2,833
	1,009	3,045
	444	3,289
	329	3,670
	19	2,279

* 只包括東三省上半年之統計
* 東三省除外

若以水泥輸入之國別論，則以輸自日本及朝鮮，台灣者為最多，香港及安南次之，澳門更次之。日本朝鮮台灣，與我國一水相隔，海運極便，故可源源而來。自台灣輸入之水泥，係日商淺野水泥會社台灣支社之出品；自香港及澳門輸入者，多為英商青洲水泥公司之出品，自安南輸入者，當係法商海防水泥公司之出品。水泥之為物，值低而體重，遠道運輸，運費過巨，故只適於短程之販運，是以自其他各國輸入之水泥，為量甚

微，無足輕重。洋產水泥之輸入，以經上海，安東，大連，廣州海關入口者為最多。

以論輸出，須察輸出之水泥皆為國內何廠之產品，及出口水泥，多係運往何處。試分別論之：

(一)欲知歷年輸出之水泥皆係何廠之出品，則須先考察水泥究係經何處海關出口。以數量論，水泥輸出以經天津關者為最多，次為大連，再次為秦皇島，再次為鎮江，上海，漢口，廣州，南京等。自天津及秦皇島輸出者，悉為啓新洋灰公司之出品；自大連出口者，為小野田大連支社之出品，自上海出口者為上海華商水泥公司之出品，自鎮江及南京出口者則為中國龍潭水泥公司之出品，漢口為華記湖北水泥公司之產品，廣州則為廣東及西村二廠之出品無疑。

(二)國產水泥之出口，以運往香港者為最多，歷年皆佔水泥總輸出半數以上。香港係一無稅口岸，水泥運往香港，非為香港當地所消費，及經由香港而轉口也。輸往南洋一帶（安南，印度，新嘉坡，爪哇等處）為次多；日本，朝鮮，台灣更次之。至輸往其他國家，時有時無，為量殊微，無足道及。

關於國內之水泥生產，輸入及輸出等，業已論及，請進而論國內之水泥消費量，國內產量加輸入量，減輸出量，即可窺知消費之概數。爰就十年來之統計，列表於下，以資參考：

第三表：中國水泥消費統計表，民二一—20年

年	國內產量	輸入量*	輸出量*	消費量
民二一	1,800,982	931,509	2,383	2,529,388
22	2,050,748	627,298	93,851	2,584,190
23	2,045,403	617,914	143,063	2,590,254
24	2,191,208	848,031	139,507	2,849,922
25	2,916,855	672,100	162,950	3,426,005
26	2,929,552	800,159	176,333	3,553,378
27	3,576,727	993,960	367,681	4,203,106
28	4,438,379	1,668,388	373,635	5,133,082
29	4,059,811	1,153,927	354,047	4,859,691
30	4,045,307	1,287,758	155,815	5,177,250

*按每擔合133.5磅，每桶合88磅計算而得。

據上表所示，國內每年之水泥消費量最近約五百二十萬桶。統計不完，或失之太低。據外人之估計國內每年之水泥消費量約七百萬桶或二十六兆磅，若姑以此數為準，則每一國民年消費之水泥約為六磅，與安南，台灣之每一國消費量等。朝鮮為七磅半，菲律賓為十五磅，日本為一三一。六磅，當中國之二十二倍，美國為四五〇磅，當中國之七十五倍，國內水泥消費量之微，與夫建設事業之亟待發展，於此可見一斑。

四、衰落原因及改革建議

我國之水泥工業，自創始迄今，已有三十餘年之歷史，雖

有相當之發展。然自國內水泥消費量增加之速度觀之，發展似過滯緩。即現有之廠，每年之銷售量，亦祇當其產量十分之九。舊廠產品銷路不振，新廠自不易增設。我國水泥業之不克發展，厥因甚多，試摘要述之。

(甲)一般原因：我國水泥工業不克發展之一般原因可分數端述之於下：

(一)國民之迷信，愚昧，及守舊——我國教育不普及，人民缺乏科學智識，性富保守，對於礦山開發，以其與風水有關，每疾首痛心，出而阻止。製造水泥，則非開採灰石及粘土不可。且水泥係一種新工業，人民以未曉其用度，故多踟躕不肯採用。既採用矣，亦每對國人之出品，發生懷疑。此我國水泥工業不克迅速發展一般原因之一也。

(二)政府之建設政策——遜清之末，政治腐敗，固無足論，即鼎革後，軍人政客，徒忙於政爭，無暇以注意國內之經濟建設。堤防失修，水道不整，洪水氾濫不問也；道路沖壞橋樑傾塌，不問也。設當時政府，實施建設工程，則我國之水泥工業，因需要增加，自必大為發展也。

(三)國內工商業發展遲緩之影響——建築事業，每可為工商業發展之風雨表。蓋工業發達，建工廠，築堆棧，修房屋，鑿道路，建築事業，與以俱興。建築事業興，則採用水泥為量

自鉅，水泥事業，因以發展。惜我國生產落後，缺乏資本組織與技術人員，且關稅不得自主，對國內實業，無法實施保護之策，致使國內實業發展遲緩，而水泥工業亦直接間接受其影響。此我國水泥工業不克迅速發展一般原因之三也。

(乙)特殊原因：

(一)成本過高——製造水泥所需之原料為灰石，粘土，石膏及煤炭。原料笨重，搬運費高，故創辦水泥事業，廠址地點，須擇原料豐富之區。然廠址是否接近水道鐵路，運輸上是否便利，是否接近市場，皆須加以注意。我國已有之水泥廠，對於上述各點，諸多顧到，惟增加成本者，乃在燃料所用之煤。我國既乏天然之煤氣，又乏煤油之供給，故煤為製造水泥之惟一燃料。據云在消耗烟煤最多之工業中，水泥佔第四位。故製造水泥所需之煤，其重量為製成水泥之半數，例如所製之水泥為四百噸，所需之煤則為二百噸，故煤愈廉，則水泥之成本愈低。而所需之煤，則須為烟煤，而非無烟白煤。且煤須有恆久不斷之供給，否則甚為危險，菲律賓濱水泥公司之失敗，即原於此，可為殷鑒。考我國之水泥廠，除啓新洋灰公司及致敬水泥公司設於煤礦附近外，餘者湖北華記，上海華商，龍潭，廣東，西村等廠，所需之煤，非購自開採礦務局，即購自日本，台灣，或安南，路途遙遠，運費過巨，致使水泥之成本大增，難與

舶來品相抗衡。綜此數因，國內水泥之消費量，雖遠在國內各廠出產能力之上，然各廠每年之實有產量，則遠在其生產能力之下，且水泥銷額，僅及其實有之產額之十分之九，而外國水泥却源源而來，成本過高，以致運銷不當，事甚顯然。

(一)外廠與外貨之傾銷——外商在我國內設立之水泥廠，其產量之巨，與夫經營之得宜，遠非我國各廠所能及。故外廠出品之減價傾銷，勢所難免。我國關稅主權喪失歷數十年之久，權不我存，無法增築關稅壁壘，以杜外貨之傾銷，而施行國內水泥業保護之策，與使外貨潮湧，國產水泥，大受壓迫。

(二)內亂之影響——我國年來，政變疊興，軍閥割據，內亂頻仍，交通阻斷，凡百工商，莫不大受影響，而水泥業亦不能例外。如民十一年奉直之戰，奉軍大扣京奉路之車輛，致唐山啓新洋灰公司之水泥運輸，大受影響。民國十六年北伐之役，龍潭水泥廠曾受戰事影響而停工，此又一例也。

論吾國火柴業目前之救濟

思人

在這幼稚工業的中國，在輕工業的製造中，火柴工業可說是件很重要的工業，全國火柴廠有百餘家，直接間接依賴而生活的人達數十萬，無論社會是怎樣的進化，新陳代謝，火柴自

以上所述，概為我國水泥業發展遲緩之原因。請進而論補救方策。

(一)政府明令提倡——政府年來，高唱經濟建設，若果真銳意建設，則需用之水泥為量必鉅。政府不妨明令規定，一切政府建築，非至萬不得已，概須採用國產水泥。對舶來之水泥，若果悉其確係貶價傾銷，則無妨酌量情形，提高關稅或加征傾銷稅，藉以保護國內華商各廠。

(二)改良並擴充舊有之廠，並酌增辦新廠——國內已有之廠，應設法改良，使一切合理化，提高利用程度，減低出品成本，改善推銷方法。舊廠更應擴充，新廠亦應酌量添增，總期國內所產水泥，足夠國內之需求。

其他如國內之石膏礦之亟應開發，運輸上之亟應謀求便利，以廣銷場等，皆為發展國內水泥業之要務也。

(轉載大公報經濟週刊)

從十九世紀發明以來，在一切應用上，仍保持着它固有的地位，並且從各方面來加以觀察，證之火柴的應用將日趨繁多，而社會的消費額將繼續增加；我國的火柴工業雖時在風雨飄零之

中，不足稱根深蒂固，但已有悠久的歷史是無可否認的。在現階段的中國工業，一切都呈着凋蔽，衰落，破產的現象，火柴工業當然不能例外，亦無可奈何的走入了它的危運，內則同業傾軋，外則洋貨傾銷，以致衰落不振，日趨危殆，若非努力設法救濟，使逐漸臻於佳境，而為我國之幼稚工業建立一個鞏固的基礎，則恐在貧乏工業中稍有地位的火柴工業，亦將隨農業，棉紗業而由衰落瀕於破產矣！

查我國最初之火柴，都田外國輸入，前清同光年間我國所用火柴，大都由歐洲輸入，至光緒二十二年，始有日本火柴聚入，日本的主要輸出港為大阪，神戶，其所出火柴，銷行於東三省，北方，及長江一帶，一時頗為獲利，及後日人根據馬關條約，變本加厲，在我國通商口岸，設廠製造；彼時我國一般有識之士，鑒於金錢外溢，利權損失，及以火柴工業規模較小，經營較易，所以紛紛集資設廠，最先有四川重慶之聚昌火柴公司成立。故該公司實為吾國火柴業之嚆矢。自是以後，國內各省都有火柴廠的設立，如漢口有燮昌火柴公司設立。長沙有和豐火柴公司設立，上海亦有燮昌火柴公司設立。及至歐戰爆發，五四運動以後，民衆紛起抵制日貨，並鑒於振興實業，挽回利權的刻不容緩國內火柴廠的成立，一時風起雲湧，有如雨後春筍，駭駭乎有取舶來品而代之勢，那個時期，可說是火

專 載 論吾國火柴業目前之救濟

柴業的黃金時代；但一過此時期，即每况愈下，一蹶不振，資本較大的火柴廠尚強作鎮靜，資本較小的則皆捉襟見肘窘態畢露，截止二十二年度，無法維持而倒閉的小廠家，已有十餘家。

我國火柴業的逐漸衰落，自民國十六年起，至十七十八兩年，情形甚為危殆，岌岌有不可終日之勢，及至民國十九年，燮昌，中華，鴻生，裕生，四火柴廠開始合併，大中華火柴公司成立後，市價逐步回跌，一時頗有復興氣象；至二十年底，各廠皆有盈餘，因此二十一年中，新火柴廠成立者，不在少數，據火柴業中人計算，民國二十一年國內火柴商標增九十二種，火柴廠增十一家，國內通都大邑，皆有增設，總計有百餘家，茲分佈狀況如下：

地名	廠數	地名	廠數	地名	廠數	地名	廠數
山東	一九	廣東	一五	吉林	六	遼甯	五
江西	九	四川	九	河北	六	河南	四
浙江	四	雲南	四	山西	三	福建	三
陝西	二	甘肅	二	安徽	二	湖北	一
				黑龍江	一		

此百餘家中，當以大中華火柴公司資本最厚，規模最大，該公司現有資金二百萬元。其次如濟南振業公司，青島華北公司，澳門日日公司，北平丹華公司，杭州光華公司等，均有資

本額二十萬元至一百萬元。其中產量亦以大中華最大，每月約可產一萬箱，每箱五十羅，年產六百萬羅左右，合全國廠家，每年可產百萬箱；但經專家估計，全國每年火柴消費，不過六十餘萬箱，七十萬箱尚不至，如將蘇浙皖魯湘鄂贛七省生產情形而論，二十年七月至二十一年六月，火柴產量共計五六二，〇〇〇箱，二十一年七月至二十二年六月增至七〇〇，〇〇〇箱，一年間總計七省產量增加十四萬箱，但七省之火柴消費額，尚無如此迅速之增加，致造成火柴之過剩局面；我人固已知道，求過於供，則物價上升，供過於求，則物價低落，此為經濟學上千古不易之定理；是故火柴之市價大為低落，據調查，民國二十一年三月上等大盒火柴每箱五十九元，二等中盒每箱五十元，三等中盒每箱四十八元，至二十二年七月，上等大盒火柴每箱跌至四十七元，二等中盒每箱跌至三十八元，三等中盒每箱跌至三十四元，但銷路仍未見充斥，大廠尚勉強維持，小廠規模簡小的大都不堪維持，宣告倒閉，即未告倒閉者，亦痛苦萬分，或被外商收買，或準備倒閉，故火柴業之現狀，危殆萬分，較之十七十八兩年岌岌不可終日者實過之而無不及。

查我國之火柴工業所以一蹶不振，而日趨衰落，其主要原因，固為廠商大量生產，漫無限制，以致生產過剩，市價低落，然外國火柴商有系統的施行傾銷政策，企圖獨占火柴市場，

而與華商火柴劇烈競爭，亦為陷華商火柴過剩的主要原因。溯自外商火柴於同光年間，即自歐洲火柴，首先輸入我國，入後即有日本火柴輸入，及在華設廠製造，自是歐洲火柴，日見減少，及至歐戰爆發，歐洲火柴輸入我國者，幾告絕跡，歐戰告終，方始復有歐貨東來，但為數甚少，民國八年，瑞典火柴輸入我國，僅銀二·九六〇兩，但入後增加甚速，突飛猛進，至足驚人，其中以瑞典火柴居多數。茲將近十年外商火柴進口數量及價值列下：

年 度	進口數量(單位羅)	進口價值(單位兩)
民國十二年	二·二四一·一二六	九三五·四二二
十三年	二·七三四·八八三	一·二二〇·八二八
十四年	二·八五五·二九六	一·一五三·一三二
十五年	三·七〇三·一三〇	一·四五五·八七〇
十六年	六·〇二五·八五〇	二·四五二·一三二
十七年	六·四二六·九六六	二·五七三·七四三
十八年	八·四一二·六四二	三·三一六·三四二
十九年	八·五〇八·一九四	三·六六四·〇六一
二十年	二·五二五·一二五	一·一六一·三七四
廿一年	三六六·五八八	二二二·七三五
廿二年(十月)		六一·二七八

觀此歷年火柴進口統計，自民國十二年起，增加甚速，民國十六年較十五年幾增一倍，至十九年度最高，達關平銀三·六六四·〇六一兩，但自二十年起火柴進口即大減，約為十九年三分之一，蓋二十年一月起實行新稅率，增高關稅後，對外商火柴課以百分之四十之稅率，致進口減少，數字低減，此種現象，於表面觀之，固然外貨進口減少，華商火柴得以抬頭；但事實則不然，蓋外國火柴商眼見中國政府提高關稅，火柴之成本，不得不隨之而水漲途高，售價既高，彼將無利可圖，於是乃改良船徑，一變火柴進口而在華設廠製造，既運輸免水脚等費用，又省進口繳納關稅，致外商在我國設立火柴廠者，不在少數。加以外商資金雄厚，機械精良，出品既速，物又優良，二十二年豫魯之火柴產量，外商佔百分之八·六，蘇浙皖外商佔一三·五，其勢之盛，不可一世。並且外商在華設廠製造火柴，背後皆有政府之資助，故雖出品精良，遠在華商火柴之上，但售價之低廉，却遠在華商火柴之下，外商火柴每箱約低四五元五六元不等，但每箱平均售價，不過四十元左右，幾賤十分之一強，其欲獨占市場，而置華商火柴於死地，由此可見其用心一斑。華商火柴處在此緊急存亡關頭，設再因循蹉跎，不謀救濟，則外商火柴將攫取我國市場，而華商火柴去破產之路恐不遠矣。

專 載 論吾國火柴業目前之救濟

以言今日火柴工業之救濟，實非易事，外則勁敵當前，內則同業傾軋，是故如何打倒此當前之強敵，如何謀避免同業間之傾軋，實為救濟火柴業之二大問題，蓋外商火柴而能打倒，國產火柴自可抬頭，同業間之傾軋避免，自可和衷共濟，共謀發展。愚以為救濟之道，一方面固應政府力加保護，一方面仍須廠商精誠團結，始能挽狂瀾於未到；救濟之法，約可分下列數端：

(一) 施行傾銷稅

國家為保護產業起見，對於外商火柴，皆應課以嚴重之稅率，對於外商在華設廠製造者，其所出之各種火柴，概須實行登記，如商標、品質、售價等，都應詳細敘明，凡外商火柴售價低廉在其成本之下者，須特別抽以傾銷稅，以寓保護本國火柴之意，凡不來登記而擅自發售，得隨時通令全國，禁止發售。

(二) 限制洋商設廠

洋商在華設廠製造火柴，大概有三種利益。(甲)可僱用廉價之華工。(乙)可利用中國廉價原料。(丙)一經製成，即可就地銷售，免負高度之關稅及運輸水脚等費；所以出品都價廉物美，與我國火柴廠勢不兩立，故亟應嚴加限制。但查外商火柴廠之設立，都根據昔時所訂通商條約，且設廠所在，多為我國

政令不行之租并，故此點實行，殊多困難。但如火柴廠之設立，應至吾國政府註冊等等，必須頒辦法實行，若經嚴格審查，因有種種關係，吾國政府應不予通過，禁止設立。

(三) 減輕原料進口稅

我國火柴業雖時在風雨飄搖之中，但近年亦有長足之進展，如在上海浦東有國產華昌火柴梗片廠的設立，故大部火柴原料，已能自給，無須仰結外國。火柴原料中有赤磷，綠酸鉀，硫黃，白臘油，等數種，國內尚無製造，故此種必須原料之進口，政府應審查情形，核輕稅率，並取消種種手續費，以便減輕成本，推廣銷路，與外商火柴爭一日之長。

(四) 推廣市場

據專家估計，我國火柴現年可產百萬箱，但國內消費額尚不過六十萬箱有餘，不及七十萬箱，以致造成過剩局面，前已言之。是故欲謀產銷平均，供求相符，必須推廣銷路，發展國外市場。最近之地當為南洋羣島，查南洋羣島實為瑞典火柴尾闕之地，即風行於我國之外商火柴，亦以瑞典火柴為大宗，故瑞典火柴於火柴業中驟然有王者之位，今欲與此強有力之霸主角逐，非改良品質，抑低售價不可，否則恐不為功也。

(五) 改良品質

改進火柴之本質，實為火柴業當今之要圖，查我國火柴昔時曾一度銷行於菲律賓之馬尼刺，率以(甲)擦一火柴全盒火柴易起燃着。(乙)發火不易。(丙)火柴之製造欠美，火柴梗容易折斷，火柴上藥不整齊，及其他理由而未為彼邦人士歡迎，近聞大中華火柴公司之出品銷行於南洋一帶，前途頗為樂觀，良以該廠出品，柴梗潔白，排列整齊，及發火容易而有以致之，深望吾國其他火柴廠家，亦大加改良，藉以推廣銷路。

(六) 合併小廠

我國火柴現雖有百餘家，但考其資本能在五十萬上者，寥寥無幾，一百萬上者，尤屬少見，小廠家管理既欠周密，成本又殊浩大，故欲謀大規模之生產，必須有大規模之火柴廠，資本雄厚，出品精良，管理方面既減少麻煩，成本方面又較小廠各自為政者為省，故國內資本薄弱的火柴廠，亟宜合併。

拉雜陳之，約可得上述數端，其他如應大加宣傳，勸導民衆服用國貨等，亦不失為救濟之一法，總之，當此之時，時機緊迫，再不加以救濟，則我國火柴業勢將末路途窮，一敗塗地，而救濟之是否能夠有效，全視政府能否為本國工業打開一條出路，與火柴商人之能否精誠團結，和衷共濟為轉移耳！(轉載申報經濟專刊)

論評選輯

中越商約亟應復活

法使韋禮敦氏，昨日由平抵京，有與我國外交當局續談中法越南商約之說，按遜清光緒十三年（一八八七）年間訂結之中法越南邊界通商章程，早於民國十五年八月滿期，其後迭與法方交涉續訂新約，而法方則藉詞推託，遲不肯行，直至十九年五月，「中法規定越南及中國邊省關係專約」始告成立，約成後，我國即予批准，而法方既經簽訂，又復異議，蓋該約內容，大體上尙與我國有利，法人乃以中越懸案尙待解決及中越來往貨物稅率表尙未訂妥爲藉口，不肯迅即批准，自我國征收洋米入口稅後，法方更以爲越米輸華，大受影響，必須減低稅率，作爲交換條件，我國不允所請，以致雖有新約而無法實行。

以前中越通商章程，本有華柴入越享受特別優待稅則之規定，舊章於十五年滿期，越南政府自十八年七月起，即取消華貨特別稅則，以對待無約國之最高新稅則施諸華貨，據本年八月間旅越僑商報告，當地抽收華貨稅率，有增加十倍至數十倍

者，以是大宗運越華貨，如絲織品，顧繡，磁器，爆竹等，幾至完全絕跡，華僑工商業，乃有破產之虞，一般僑民既無條約之保護，又受統濟之壓迫，因失業歸國或無力完納身稅而被驅逐出境者，幾達總數之半，即幸而得苟延殘喘亦不勝種種苛例之束縛，而無可奈何，今日如不速與法方交涉批准新約，勢將使全體華僑無從立足，此不能不望我外交當局之能當機立斷也。

吾人以爲外交折衝，本非易事，而訂約之困難尤甚，惟訂約雙方應各有其最低限度之希望，能達到此希望，即當引爲相當滿意，中越訂約，在我國立場，當以保僑爲第一義，此點如能辦到，其餘皆可通融，今後當局與法使會商之頃，如法使仍以減低洋米入口稅爲請，似不妨予以同情之考慮，蓋洋米進口稅，本應隨時變更辦法，在國內需要洋米時，稅率自應減低，而在洋米價格極度高漲時，又應增高稅率，甚或禁止進口，因時制宜，本非一成不變者也，且廣東方面，對於洋米進口，征稅較低，米商中有向越南西貢訂購糙米，運抵廣州，加以糶

白，然後轉運銷售，而得漏稅者，可見徵稅一舉，本難完全推行，而況西貢輸出之米，半數以上實權均在華僑之手，減低貢米進口稅，亦與當地華僑有益也。

此外我當局可爲法使告者：(一)我國與越南貿易，常處於入超地位，即如本年年初四個月中，越貨之入超額，達一千四百四十六萬元之鉅，爲法人利益計，應顧全我中國之友誼，而迅即批准前訂之條約。(二)據十八年一月中法關稅新約規定，兩締約國人民在彼此領土內，對於關稅、內地稅、或任何稅項，享受平等待遇，同時又經聲明，此項待遇包括屬地、殖民地、及保護稅在內，故有此關稅條約，縱無十九年新約，亦不應對於華貨有所歧視也。(申報)

銀塊本位與貿易統制並重論

自從今年八月九日美國厲行白銀國有令及購銀法案以來，吾國洋商銀行之庫存陸續流出，國人羣相驚愕，以爲金融恐慌之奇禍，就在目前，予却不以爲然。

原來在華洋商銀行之存銀，留在吾國，國人固無從利用之，以事生產。試問前數年世界銀價大跌，吾國市場之銀價較世界市場爲高時，洋商銀行所運入的白銀達五萬萬元之鉅額，果於吾國國民經濟有何利益乎？如其當時徒成不受歡迎之贅疣，則

今日此存洋商銀行之贅疣之出國也，又何庸大驚小怪？今日銀出口稅及平衡稅，能稍抑其流出之速度固佳，如其不能，則此洋商銀行之存銀，本非吾之所有，吾又將奈彼何哉？

予所惴惴不安者，殊不在洋商銀行存銀外流之已成事實，而在華商銀行存銀之有被外流之將來極大可能性。蓋洋商銀行於搬運已行存銀一空之後，必設法吸收華商銀行之存銀，以資輾轉流出以圖厚利也。

然則華商銀行如何能夠避免將來此種之厄運乎？予以爲宜採銀塊本位與貿易統制並重策，庶幾可救此厄，請略論之。

所謂銀塊本位者，其辦法大致與金塊本位相同。即(一)國幣單位之分量成色，一仍其舊，惟停止鑄銀圓，只有紙券在市面流通，已鑄銀圓者從速收回之。(二)中央造幣廠以後停鑄銀圓，只鑄大條及廠條，務使其笨重，不易流通。(三)國幣券平時不准發現，惟於國際收支逆差時，可以斟酌情形以應付之，務使白銀流出之機會減至極小度。(四)擴大目前省市委員會之組織及職責，爲國幣券準備保策委員會，以發行銀行及領用銀行及錢莊之代表各一人組織之，同時對國人訓切宣告，採用銀塊本位之理由，並非準備不足，實欲避免美國高價吸購白銀政策對於吾國國民經濟之極惡影響；一俟將來此種威脅消滅，即行恢復常態的銀圓本位，取消變態的銀塊本位。

銀塊本位雖能阻止兌現及走私，但如果國際收支始終逆差，則銀塊亦必有流盡之一日，故必益之以貿易統制策，庶足以補救此缺陷。貿易統制策又有直接統制與間接統制之分。間接貿易統制即所謂「匯兌統制」者是。茲約略述二者之內容如下：

一、直接的貿易統制策，以吾國現狀論，可分下列三種：

(一) 限制輸入 限制輸入之目的，有時在保護國內產業，有時在間接調劑外匯，然往往有兼籌並顧之妙用。限制輸入，又可分三種：即

(甲) 保護稅則；

(乙) 輸入限額分配；

(丙) 某種輸入之禁止。

(二) 獎勵輸出 此則又可分三種：即

(甲) 輸出及海運獎勵金之給付；

(乙) 締結與本國有利之商約；

(丙) 貶低國幣幣值，俾國貨輸出能獲匯兌傾銷之利益。

(三) 商品交換 此法即以本國之商品交換外國之商品，毋須經過外匯之結價。商品交換又可分二種：即

(甲) 兩國私人間之商品交換；

(乙) 兩國政府間之商品交換。

二、間接的貿易統制策，以吾國現狀論，大致可分下列

論評選輯 銀塊本位與貿易統制並重論

三種：

(一) 外匯限制 此即金融當局對於市場上之外匯成交，自由的加以限制或壓迫，以資調劑匯率，如(一)限制外匯投機，

(二) 限制國人之持藏外幣，及(三) 限制輸入商之購買外匯是。限制輸入商之購買外匯又可分下列三種：

(A) 禁止由輸入奢侈品而起之外匯購買；

(B) 延發購買外匯特許證；

(C) 製定外匯供給之限額分配。此即金融當局對於各種進口商之外匯需求，一一酌與限額的供給之謂。

(二) 現銀政策 如(一) 操縱現銀輸出入點以調劑匯率，及

(二) 減低本位幣之法定平價，以調劑匯率，

(三) 外匯交換 外匯交換，不啻是概括的國際物物交換，

其主要目標即在避免外匯市場之漲跌。外匯交換又可分三種：即(一) 單方面的外匯交換；(二) 雙方面的外匯交換，及(三) 三

方的或三角的外匯交換是。

如吾國政府或金融當局，能毅然決然從速施行上述之銀塊本位與貿易統制並重策，則美國之購銀法案雖兇暴的亦將無如吾何矣。

(上海晨報)

增稅後之白銀問題

自白銀出口增稅以後，雖有一短期間，出口完全停止，然未及一月，偷運者偷運、納稅輸出者輸出，白銀外流，依然源源不絕，據最近各方面消息，去月二十日裝運往倫敦者一百二十五萬元，二十三日裝運美國者一百萬元，尚有日本運往大連轉日大條五六千條，運往大連轉美大條三千餘條，自增稅後經過納稅出口之白銀總數若干，雖未得正確之統計，而單就零碎之報告以觀，已足證明白銀繼續流出，爲儼然之事實，除此而外，上海白銀紛紛流入內地，據聞運往廣州者五百二十六萬元，運往廈門者一百八十萬元，運往汕頭者八十萬元，爲數頗鉅，年來白銀均從內地流出上海，今則從上海流入內地，論者謂當茲新穀登場，內地商業已呈活況，現銀流入內地，乃季節變動所使然，然就從來之經驗，與夫目前之經濟情形而觀，即當內地商業活動之際，亦無如許大量資金之需要，其爲奸商偷運出口，實爲無容疑之事實，

然則在白銀出口增稅之下，白銀流出，其原因果何在？據而得之，可得後列三端，

(一) 補填貿易入超

我國對外貿易素居入超地位，去年入超額七億元，本年一

月至十月底十個月之對外貿易入超額，亦達四億元之鉅，在昔華僑繁榮時代，每年有巨額匯款，以爲貿易差額之補償，國際收支尚賴以維持平衡，然自世界經濟恐慌以後，海外華僑營業，一蹶不振，匯款歸國，與年俱減，貿易差額，尚賴輸出白銀以爲抵償，故在貿易入超之下，白銀流出，實爲勢所不免。

(二) 外商投機輸出

白銀出口增稅後，美國銀價，因缺乏來源，益形高漲，我國對外匯價，則因白銀不能自由輸出，而趨於低落，在知此情形之下，彼惟利是圖之外國商人，乃乘銀價漲風未定之前，將其庫存現銀，盡量移出，此次匯豐銀行之所以釀成擠兌風潮，其原因即在於此。

(三) 平衡稅過低

財部頒發白銀出口增稅令之初，原定於正稅之外，視倫敦上海兩地之差額，而定平衡稅之高低，其用意在使輸銀出口者於徵收平衡稅之後，絕無利可舉，惟後因政府俯順商民之請，將平衡稅略爲減低，使納稅輸銀出口者，仍有利可圖，以去年廿三日爲例，當日照倫敦銀價計算之英匯平價，爲二〇，二五九二便士，而本埠英匯實際市價，則僅爲一六，〇六一五便士，市價低於平價達四，〇九六七之多，換言之，即每國幣一元

可換之英幣、在國內僅爲一六、〇六二五便士、而國外則爲二〇、一五九二便士、每運國幣一元出口、可獲盈利四、九六七便士、合得盈利百分之廿五、五、而當日政府所徵之銀稅、則除百分之七、七五六出口稅外僅加徵平衡稅百分之六、七五、兩者合計爲百分之二四、五、故除去全部銀稅後、尙有百分之十一之盈利可圖、即更除去運費及其他費用百分之四亦尙可獲純利百分之七、以此而論、白銀流出、乃勢必所然、

由上觀之、白銀外流問題、不但未因增加出口稅而得根本之解決、最近形勢、且有日趨嚴重之趨向、關於偷運一事、財部雖已命令各銀行於起運白銀前、須領護照、藉以檢查、以資防範、然我國海岸線甚長、大小港灣、隨處皆有、况外國勢力、蛛網密佈、包庇奸商偷運、隨在可能、僑關署檢查稍一鬆懈、私運白銀出口、仍屬可能、金融界有見及此、擬將華商銀行庫存現銀、加以封鎖、不使流動、換言之、即將我國銀本位制度、完全停止、實現紙幣本位制度、在今日世界各國競貶幣價、貨幣戰爭激烈之際、我國步各國之後、停止銀本位、作經濟防禦戰、不但可以直接防止現銀之流出、亦可藉此以抵禦外貨之傾銷、及增加我國海外貿易之競爭能力、以常理而論、未始不可以稱爲適應環境之金融政策、然每一政策之施行、常受現實社會環境所制約、故政策之效果如何、常視現實政策之條件

如何以爲斷、當茲封鎖庫存之說倡盛之際、對實現此政策之條件、作一度檢討、不爲無益、今就愚見所及、可舉三點：

(一) 集中現銀

欲封鎖庫存、必須先將全國現銀集中於中央銀行之手、不然、流通於社會之銀幣及其他銀地金、必因封鎖庫存之實行、而作資本之逃避、或資本之死藏、使社會上發生通貨收縮之現象、金融流轉、必更形侷促、

(二) 統一紙幣發行權

我國現有紙幣發行權、尙爲分散主義、所發紙幣因銀行不同而各異、倘此分散發行制度、不加整理、即令將華商庫存悉數封鎖、亦因發行權不統一而對於紙幣發行額之多少、無法統制、金融紊亂、在所不免、

(三) 排除外商銀行紙幣流通我國市場

我國封鎖庫存之後、即令銀行之準備率不加減少、紙幣亦因與銀脫離關係、而信用發生影響、使票面價格與銀純分之評價、發生相當差額、雖無貶低幣價之名、而有貶價之實、倘統制稅不强固、我國紙幣價值必常在動搖不安之中、國內資本爲求幣價之安定、必逃避入外商銀行、使外商銀行紙幣、充斥我國市場、故禁止外國貨幣流通我國市場、亦爲封鎖庫存不可缺

之要件、

以上三點、不但爲實行封鎖庫存之基本要件、亦爲我國今日談統制金融之先決條件、儼此三要件未得解決、一切金融政策俱難於實行、故吾人於此望今日談金融統制者、從大處落脈、大刀闊斧、求根本之解決、幸勿姑息忍從、陷於頭痛醫頭、脚痛醫脚之譏也、(中華日報)

工業危機與國貨運動

報載本年上海各種工業、因市場之疲乏、相繼減工、據調查所得、紡織業減百分之二十五、製帽洋灰等業百分之三十、洋傘化妝品百分之十五、染色與罐頭業百分之四十、印刷業百分之四十五、塗料百分之四十、電氣業百分之四十五、磁器玻璃製造業百分之五十、火柴業百分之五十、製藥業百分之四十五、製絲業百分之八十、從這一各業減工成分統計中、我們可以看出民族工業已經遭遇到嚴重的危機、而這個危機本身所包含的內容、更觸及到社會各方面、所以工業界的安危、也就是我們民族安危之所繫、

形成這種工業危機的原因、固然是極其複雜、如要澈底的爬梳、當然不是一蹴可就、然而、苟一味悲觀於現實、而遲疑於民族工業前途的開闢、這觀點也同樣的是障礙了民族工業的

發展、我們認爲、展拓海外市場、雖是繁榮民族工業的一種辦法、但是在國際關稅戰爭與匯兌戰爭白熱化的今天、牠實是一種可望而不可即的遠景、其次、如提高本國的稅壁與力求經濟的「自給」、亦是挽救工業危機辦法之一、第前者有外交上形格勢禁的困難、後者以經濟落後之中國、亦復爲客觀環境所不許、

衡情度勢、欲求工業危機之減輕與解除、則今後惟有反求諸己、厲行國貨運動、一方面用這運動來抵禦對外貿易的入超、務使一般國民金錢不致無限制的外流、別一方面、服用國貨運動的觀念、如能深入於社會、則其客觀的作用、實無異於爲民族工業展拓了國內的市場、現在年關在邇、是婦女國貨年最後的一個階段、我們希望一輩具有購買商品能力的國人——特別是婦女界、爲了其本身所負的使命與義務設想、應當以最大的熱忱與信心來服用國貨、俾疲乏的民族工業、能夠由是得到一點一刺激、(時事新報)

勗國貨工業

近來國貨工廠、外受輸入品傾銷之打擊、內感農村市面衰頹之影響、勉強撐持、已覺煞費苦心、而瞻望前途、隱憂未已、現在經濟先進各國、除法蘭西外、莫不放棄原有之金本位制

度、爭相減低其幣值、希圖衝破關稅牆壁、發展市場、而我國關稅、尙未完全實行保護制度、各國在華、又多有政治上特來權利、其市場物品價格、復尙在國內出品之下、故我國貨工業、乃更陷於困境、如絲織品棉紗棉布等、即其最顯明之例證、設再不努力發起、恐今後將更無奮發之時機矣、蓋現時力謀經濟穩定之國、日本爲最、英國次之、日本對外、惟以減低貨幣價值、實行其通貨膨脹政策、再加以軍需工業之刺激、英國則以開拓殖民地市場、團結英帝國之經濟聯盟爲主眼、此種形勢之推遷、均各有其一定限度、過此以往、即難免不促成另一方面之經濟恐慌也、至產業最發達之美國、迄今猶滯在恐慌波浪之中、故現亦正向海外推銷製造品、以爲解脫之計、其餘各國、又皆指向遠東、羣以我國爲當世惟一市場、則我國國貨工業、處此四面圍攻之下、欲打開出路、圖國內市場之穩定、使海外輸入品失其競爭之能力、非具卓越之精神、經長期之苦闘、安能有望乎、

夫我國非無可有爲之國也、人力物力均有特殊之優點、惜未充分發揮、故時覺捉襟見肘耳、現在內地各處、尙滯留於手工業時代、以農業爲主幹、即上海等之大都市發達、亦僅具近代工業之雛形、以是一般工資極低、出品亦不如外貨、設令再加改良、對工人加以適當之訓練、則出品自佳、始可與外國輸

入品競爭、再則我國原料豐富、隨地皆是、所可遺憾者。未嘗加以開發整理、國內交通又多滯遲、以致種種優點往往爲外商所利用、己國反退居其次、甚至僅知以轉輸販賣爲能事、疏忽將來之發展、即如我國有如許羊毛駝毛、城市中以毛織品爲衣料者又甚普遍、在理毛織工業必可欣欣向榮、乃亦竟讓外貨獨步、其他工業與此相類者、正復不少、可勝浩嘆、要之、國貨工廠宜先就原料來源、作深切之考究、對於其出品之銷路、須注意其是否爲日常生活所必需、吾人願就思慮所及、致其忠告如左、

第一、欲求一工業發展每須相當之時期、而在發展過程中之困難、又每多出於意料之外、是以負籌劃之責者、宜具遠大眼光、而自近處着手、不可虛張聲勢、不可過度誇大、先植根基、徐圖擴展、經相當時期、後乃可與外貨競爭、

第二、我國國民經濟整體落後、而產業界又以中小工業爲主、此種中小經營每易消滅於經濟風潮之中、而際此外貨傾銷之時會、國內各工業部門更應力求避免同業界之無理競爭、團結一致、以與外貨相周旋、

第三、借鏡他人、力圖改良、固無可非議、惟我國工廠每以做法西洋各國爲榮、不知西洋各國之人力物力及歷史地理風俗人情等、均與我國相去甚遠、縱然學得皮相、亦無濟於大事

吾人所應注意者、則爲日本近四十年來之工業發達情形、蓋日本中小工業迄今亦仍居重要地位、而人力物力等條件、又多與我國相近似也、

餘如市場之開拓、宜先注全力於國內、製品質量之斟酌、宜多合於鄉村之需要、如都市農村能漸次回復於平衡發展之路、則國力自增民生自裕矣、(申報)

提倡民族工業與制止白銀外溢

連日本市銀根奇緊拆息突漲到二角以上、素提本市金融界霸權的匯豐銀行也竟因不能應付各銀行清提寄庫的要求而暴露了現幣缺少的窘相、即就各銀行紛提寄庫、匯豐一時竟軋不準頭寸這一點看、已足見本市的通貨存底稀薄金融界的危機四伏了、

通貨存底稀薄是白銀外溢的結果、局部地說、這當然是受到了美國白銀政策的影響、我財部爲防制這種橫決起見、在上月十五日起實施現銀出口稅、然而嚴厲施行迄今一個多月來、白銀仍難收澈底封鎖的實效、而最近市場之突呈枯窘尤令一般人深感隙漏孔多、未遑填補、

本市金融受外商之操縱既多、民族經濟的樹立、因此發生與虎謀皮的痛感、匯價的參差、雖有平衡稅的平準於其間、而

銀價的暴漲、仍難遏投機心理的倖進以圖利、匯豐銀行的庫存告竭、就是顯而易見的暴露、更何況、運銀出口、奸商逃避徵稅的方法正多、或藉外船的蔽翼、公然走漏、或僞稱運赴內地、祕密轉口外輪、我財部爲防止這種偷漏弊病起見、又復嚴訂運銀領取護照、以資鑑別的章程、當局者在這荆棘滿途的環境中、這樣苦心孤詣的奮鬥、固足稱道、然而金融枯窘的危機、仍無憐憫地壓迫而來、

政治手腕之制止白銀外溢既有難見成效之感、我人不能不進而研求這病症癥結、澈底說來、白銀是國際貿易的一種通貨、是以交換國貨品的媒介物、我國國際貿易每年巨量的入超、當然是白銀不得不巨量外溢的惟一理由、歷年的所以不感到這外溢的影響者、一因爲華僑匯款和外人投資的抵補、一因爲外商銀行多保留着巨量的庫存、今年因國際間普遍的不景氣和銀價突然暴漲的雙重理由、這些緩和和溢的條件多無形消滅了、因而呈現這一瀉無餘的局面、所以打總說來、白銀外溢的根本病原祇是國際貿易入超的影響、

要制止白銀外溢、惟一的方策是平衡國際貿易、以全民整個團結的力量來衝破這入超的壓迫入超、簡單說、就是外國貨大量運進、中國錢大量輸出、我們要避免中國錢的大量輸出、邏輯地說、祇有制止外國貨的大量運進、

提倡國貨的呼號、我們已聽得爛熟了、並且知道今年還是什麼國貨年、然而外貨的輸入却特別的踴躍、或說這不能完全叫消費者去負責的、國貨無以應、祇能買外國貨、這責任是應由生產者去負的、不錯提倡民族工業是提倡國貨的根本要圖、可是在這國際商業挾萬鈞之力壓我市場的時候、這萌芽中的民族工業、沒有消費者的合作、又安得有抬頭的機會、現在通貨緊縮、金融枯窘、這危機是要整個民族去擔的了、消費者的坐視、不獨斷送了生產者的生機、並且也自掘了墳墓、願大家醒吧、(上海大晚報)

對外貿易入超問題

本市海關當局頃近發表本年一月至十月之全國對外貿易、入超達四億三千餘萬元之多、而上海一地、竟佔全國輸入總額三分之二、雖然十個月來全國的輸出輸入、比較去年、在數字上均呈銳減的現象、然而以入超的數目來看、似乎還不能完全說中國市場的貧乏、

這樣大量的貿易入超、站在民族利益

論評選輯 對外貿易入超問題

華孚金筆

華孚金筆之耐久經用。流利滑溜。一如名駒之任重致遠。馳騁自如。

三五



質樣勝於舶來
價格廉至一半

上海華孚金筆製造廠

商務中華世界合羣
科學大東各大書局
文具商店均有出售

的觀點上、當然不能說牠是國民經濟的佳兆、反之、以現金之繼續外流、更是助長了白銀的出口、關於這一種妨礙中國經濟發展問題的克服、一般社會每結論於民族稅壁的提高、其實、提高關稅壁固然是削弱與遏制入超的一種辦法、但是相輔而行的、仍須國貨運動的推進、

目前的中國、特別是上海一埠、國貨運動也曾風起雲湧、

澎湃一時、第試一檢查牠的成績、似還沒有達到我們理想的國貨運動的境地、這種不能充足發展的原因、固然是錯綜複雜、但如果要偏責市場蕭條國民購買力減低、那麼、洋貨入超能達如此的鉅數、似乎是一種難於解釋的隱謎、以此而反證、則對外貿易的入超、殆實由於社會之服用洋貨與厭惡國貨的結果、

調查統計

蘇北各業商况調查

蘇北各縣前清時代、握南北交通樞紐、官商雲集、市面頗為繁榮、自津海路告成、市面乃日漸衰落、加之災歉連年、各業均呈不景氣、金融停滯、人民經濟困難、衣食堪虞、商業貿易、益瀕絕境、其資本較大者、尚可勉強維持、資本較小者、雖多方緊縮、裁人減薪。仍難支持、迫而停業者、觸目皆是、失業職工人數陡增、蕭條氣象、為歷年所未有、記者為明瞭蘇北各縣實况起見、特向各方調查分誌如次、

(一)錢莊 蘇北各縣錢莊、統計不下三百餘家、資本大者

尤其是在奢侈品方面、人們幾養成崇拜外國貨的共同心理、殊不知苟求經濟的「自給自足」一則一切的消费、宜以一國生產率做標準、本國奢示儉的信念、對於超越本國生產能率的消費、應予以相當的限制、則民族工業挺進的前途、必然是入超數字的減縮(時事新報)

七萬元、小者萬餘元、銀錢週轉直接仰給於浙江、間接依賴於上海、自前年鎮江晉生、鎮泰、祥豐、升泰、晉元、元豐、諸大錢莊、因營業失敗、相繼倒閉、蘇北錢商影響至鉅、銀錢來源、頓告缺乏、遂成空前之經濟恐慌、存戶提款、亦難支付、因而停業者十分之四、金融奇窘、達於極點、蓋此間錢莊營業方面、普通為信用放款與外莊二種信用放款、因商業凋敝、錢莊為避免賠累計、放款格外慎重、且以前往來均係規元尅洋計算、呼吸甚大、目下實行廢兩為元、錢業更受重大損失、至於外莊年來各地糧價不相上下運費浩大、盜匪橫行、已成停頓狀態、因營業不振、閉歇三分之二、

(二) 綢布 江南所產綢緞、銷行蘇北、年在萬元以上、近以外貨傾銷、致營業逐漸失敗、各縣綢商虧蝕甚鉅、前曾會商辦法、力謀改善、以資挽回、然以迭受政局影響、營業均見衰弱、致於布匹則因目下洋元充斥、色樣新而顏色美、一般人遂趨之若鶩、國貨布匹反形落伍、雖藉大放盤招徠主顧、結果仍屬失望、總計蘇北綢布業、約在五六百家、蝕本者佔多數、長此虧折、殊難支持、

(三) 雜貨 蘇北百貨業、以徐州、江都、南通、淮陰等縣為中心、範圍稍大、營業發達、其他各縣稍遜、該業經營方法、擬就國內各行廠莊號批發現貨、轉售顧客、或兼辦抄莊給各鄉鎮小商號批賣、自東四省被暴日鯨吞後、舉國悲憤、各地均自存日貨、該業亦受影響、且該業物品多為人民日用品、營業興旺與否、全視人民之購買力為轉移、當此人民經濟破產之狀、該業亦較前一落千丈、因虧歇倒閉者甚多、

(四) 廣貨 蘇北民情純厚、素性儉樸、近為時勢所趨、日益奢麗、崇尚浮華、尤其女子化妝品、精益求精、每年消耗達數十萬元、故廣貨營業頗為暢旺、獲利較各業為優、故經營此業者、日增一日、年來因受水匪之災、加之國難日亟該業亦受重大影響、人民因於經濟、稍事緊縮、對於化妝品奢侈品、亦不若昔時之揮霍、因之門可羅雀、受營業虧折而倒閉者亦時

有所聞、

(五) 烟油 香烟為普通之消耗品、吸者日多、銷路亦大、就蘇北二十五縣而言、每縣每日紙烟之消耗以一千元計、每日消耗萬五千元、然牌號不同、行銷亦不一致、大概以舶來品銷數為最烈、國貨次之、今年因財政部加重外貨進口稅英美烟公司如大前門等牌香烟、較前價目稍漲、國貨香烟、價目仍然照舊、故舶來品經財政部加稅後、營業因之受重大打擊、營此業者、雖利益有限、而銷數頗豐、惟年來蘇北社會金窟融迫、生活緊縮、該業亦不無影響、煤油之行銷、蘇北以美商美孚油、英美亞細亞為最、每箱售洋八元四角、自中俄復交、俄油來華傾銷、美英油亦減價競售、現在幸福牌煤油每箱僅售三元二角五分、僧帽新鷹煤油每箱僅售三元三角五分、且存貨如山、不似昔日之屯積居奇、油商損失之鉅、亦為空前所未有、

(六) 雜糧 去歲夏秋、農民六穀豐登、雜糧充斥、蘇北災歉連年、農村經濟破產、而業均呈不景氣、人民經濟貧困已極、乏購買力、俗謂穀賤傷農、在前小麥每擔售十元左右、現在半數求售、仍無問津者、玉蜀黍價格亦異常低廉、每擔僅四元、然仍無主顧、究其原因、因各業蕭條、農村破產、實際由於去歲甘藉(即山芋)較歷年收穫在三倍以上、貧民維持生活、日食三餐、即可以山芋代之、故雜糧存貨如山、已呈停滯狀態

、非設法救濟、否則民困益甚、春荒堪虞、

(七)米市 蘇北高郵汜水寶應一帶素為產米之區、二十五縣之民食賴以供給、今歲亦特別豐收、米價在前年每擔洋十餘元、且時有缺貨之虞、加之商民國積居奇、米價曾售至十八元之左右、今歲因豐收關係、米價異常低落、最好三機米、每擔在八元左右、次米六元一擔、該業的盈虧不一、今年以來、高郵產米區因裏下河購買稻米作大批之販運、近日米價奇漲、高寶每擔五元左右、浦垣亦看漲二元左右究竟裏上河是否為民食而購米抑運米出口、尚不得而知、希望當局嚴切注意、以免春荒時米價再蹈前年之覆轍、

(八)金銀 金銀業俗稱富貴生意、大都為兌現居多、獲利尚稱不惡、近年以來、水患為災、國難以後、人民貧困、購置乏力、加之婦女大多截髮、首飾亦日益減少、該業亦因之一落千丈、現在所做之新式銀盾花樣精奇、營業甚佳、藉資調劑、自廢兩為元實現、利益更無形取消、新衡制八五六三折秤、現已實現、俾金價得以低落、營業或可稍為活動也、

(九)其他 其他各業如旅館因受各業衰敗影響、生意慘落、西藥國藥業、因去春天氣不一、寒暖失常、患時疫者頗多、是業頗為得利、酒菜館生意營業尚稱不惡、茶食業則門可羅雀、存貨山積、總之整個蘇北商業狀況日趨凋敝也、

兩湖茶業現狀

茶業素為我國出口大宗、英美德俄等國商人、俱在漢口裝運茶葉出口、以供各國之需要、惟近年以來、一方因受世界經濟不景氣影響、一方因我國茶商製法仍守陳舊、不加改良、以致難與外商競爭、終致茶業衰敗 一落千丈、良可浩歎、兩湖素為我國茶葉出產地、且泰郡係銷洋莊者、值此我國茶業衰落期中、介紹兩湖茶業之調查、當非無意義之事、茲特就調查所得、分誌於次：

種類及產地 兩湖茶之種類、分紅茶、青茶、老青茶、黑茶、茶片、茶末、茶梗、十兩茶、紅茶磚、小京磚、其產地則湖南省為安化、湘陰、瀏陽、藍田、偽山、醴陵、永豐、高橋、桃源、平江、雲溪、北港、長壽街、聶家市羊樓司等縣、以上各縣所產之茶、均係運銷洋莊、其實慶府各屬新化及石門沅陵亦銷洋莊頗著名、其餘各府州縣無不產茶、或運入各地製茶產、(例如輸入安化製茶產與安化茶同化均稱為安化茶)或製成毛紅茶、青茶、黑茶、千兩茶銷諸國內、湖北省為宜昌(五峯長陽縣鶴峯洲)羊樓峒(補圻縣)大沙坪(崇陽縣)通山楊芳林(通山縣)等縣、以上各縣產茶、係銷洋莊者、以宜昌為最著稱、其餘各府州縣、多產茶或製成毛紅茶青茶銷諸國內、

茶商之信用 是等茶商在當地設莊、其牌號在茶業興盛之時、計有百餘家之多、分廣東、山西、湖南、湖北各幫名稱、資本充足、信用昭著、歐戰以還、茶業衰弱、直至近年、祇得三四十家、分湘幫山西幫、但廣東幫甚少資本、不甚雄厚、茶棧近年貸款與茶商極少、山西幫湘幫較厚者、亦有求貸於錢莊以資調濟、信用甚佳、惟茶業運漢時、有數月未能售去者、即使售與洋商、自成盤至過磅、收銀最快、亦須二三個月日期、

茶業之經營 兩湖茶業之統系、自其交易之程序言之、茶業自生產地至茶莊、經茶棧而後至漢口、出口洋商例須經過下列之過程、(甲)生產戶、生產戶為茶業最初生產者、吾國種茶、係農民之一種副業、其茶園多係承先人遺業、而積習相沿、殆成風俗、罕有大规模茶園、以種茶為正業者、類皆七零八落、每屆穀雨前後、採茶時節、家家戶戶、率其婦孺、或僱短工、紛紛分節令採擇其青葉、賴日光與氣候、醱酵而成紅茶、一切方法、皆用手工製成之後、緊蓋封藏、待價而沽、(乙)茶莊、吾國無大规模茶園與機器製茶廠聯成一氣之合作公司、故每當春茶將屆、各幫茶商在內地經營茶業、資本類多二三萬元或數千元者、有久慣之老號經營者、亦有臨時組織者、或獨資、或集股、或貸款、茶號在內地收買毛茶、隨進隨運回集中地點之製茶所、由製茶司分篩提煉烘焙、經過各種手工、然後混進大

堆盛以花箱、每箱重五十斤、備民船或洋船或火車運漢、各棧茶棧求售。

(丙)茶棧、茶棧者、熟悉國際貿易、係有領帖之專業、代客買賣與洋商交易之中介機關、凡茶葉必經其出售、茶客不得直接向洋商交易、實為商業上之重要階級也、漢口之茶棧、其性質有兩種、一種係與客茶合資或貸款辦茶者、謂之本莊茶、由貸款之茶棧獨家經售、一係不投資於客者、謂之客茶、任茶商分投各茶棧、而茶棧祇扣取用金、至茶棧經營之手續、係由茶客先將茶葉運漢口、然後攜茶樣分投各茶棧、再由茶棧分裝小罐樣茶、樣罐上標明產地、莊名、牌名、箱數、及介紹之茶棧、分送各購茶洋商、由洋行茶司審查、如認為合格者、即與茶棧之通事談判還價、由通事先向茶棧之勸查者、間接與茶商磋商、如得雙方同意、即將大辦一箱、發交洋商、與小辦符對印、即由西人落簿、並由通事簽字為憑、隨即由茶棧立成單、交與茶客為據、茶葉成交之後、所有發茶過磅定期、須由洋行認可、洋行付出茶銀仍須將茶裝船之後、其提單向外國銀行押匯、領有的款、然後付銀、交易告終後、即由茶棧扣取用金、餘款付與茶商、

茶葉之裝運 茶葉經過各種過程、在漢乃由各國茶商裝運出口、以供給各國之需要、購茶洋行乃英美德俄等國、係在漢

設莊採辦、茶葉或受各國茶商之委託、往昔茶業鼎盛之時、以英商爲最、亦有五六家、美商一家、歐戰以後、英商祇存三家、而俄商均各停業、現在只有協助會獨家經理購辦、自運自銷、(一)購茶洋行、洋行之規模、隨大小而異、而其資本則遠勝我國業茶者多多、有以茶爲專業者、有兼營他業者、但作此種營業、以茶爲主要業務、其鑑別茶業之專家、確有其經驗之技能、(二)交易之手續、洋商在漢購茶、不能與茶客直接、例其茶棧居中爲媒介、茶棧送茶若干罐、經洋行茶司按號看樣、看樣之法、全憑經驗、實爲化學之技能、先將茶樣按在程序復觀察其條子、色澤形式、再嗅其香味、並反覆驗其是否含有雜質及嘗水味、再看茶渣、挑剔極嚴、經過上述各種手續之後、乃擇其合格者、與通事談判、雙方經過通事之中介、如認爲滿意、即大辦與小辦相符、即可成交、成交後、再由洋行約期發茶過磅付銀。

浙省銀礦產區調查

白銀在礦質中，多爲附產，其主要來源，大部從鉛銀礦，銻銀礦，或鉛銻銀礦中之含銀成分較高者提煉所出，她國白銀產地，除熱河著有之輝銀方鉛混合礦產外，厥推湖南常甯水口山之鉛銻銀礦，化驗成份，平均計銻四二%，鉛六六%，又合

四〇

銀約十兩左右，本省白銀礦史，稱於明代者，有平陽諸暨等縣之銀坑可按，唯封錮平久，湮沒無聞，自十七年建委會礦業調查所開始調查，迄今發現，計有十餘處，除現在業經土法開採，僅及地表之一部份者外，其餘均有試採之價值，開發之可能，且儲量均各約數千噸以上，惜人民欲經營之而無力也，茲將礦種產地分區調查如次：

銻銀礦產 銻銀礦計已查得四處，均在諸暨縣海溪鄉，小銀坑，銀峯尖一帶，礦脈實係相連，苗路甚廣，唯礦區交通不便，除小銀坑，現已有土法採煉外，其餘或已採中歇，或尙未試採，產區計有 (一)諸暨海溪鄉小銀坑一所，該處礦脈，分佈甚廣，面積約一、四八一、九三三公畝，脈可察者八道，夾於青灰石內，苗脈露頭最優厚，約三公畝露而大都酸化，晶體細微，係方鉛礦，含銀成分頗高，徒以土法採煉不精，礦石類多耗廢，該處係民國八年核准徐宿卿請採，嗣由大豐公司於十六年承採，以資本短絀，難期發展。(二)諸暨海溪鄉塢坑，面積約二、二四二、五六〇公畝，與小銀坑鄰近礦質亦同，民八核准劉坦請採，尙未施工。(三)諸暨銀峯尖，是處亦爲徐宿卿請採，迄未施工。(四)諸暨海溪鄉塢坑，是處與塢坑連，尙未領採。

鉛銀礦區 鉛銀礦查有五處，均爲含銀質之細晶方鉛礦，

有係青石灰石內之交換礦床，或石英床脈，苗路分佈最廣者爲石達灣，交通最便者爲陳山脊，各處均經土採，唯存各老窿，自數丈至十餘丈者不等，鑛區計有（一）諸暨縣銀坑石礎灣，礦床鑛石，係花崗岩，及長石斑岩，含銀質之細品方鉛礦，分佈於青灰石中，苗路入地二千英尺，分佈面積，至少千畝，是處大豐公司，曾於民十六年聘工程師德人奈儂試採，因資絀停工。（二）常山縣七都銀精洞，礦質係鉛銀質，礦苗夾石英脈，苗脈分佈尚廣，曾經陳益謙土採，久已停工。（三）象山陳山銀坑，礦脈分佈於白灰岩裂縫內，礦質係鉛夾銀銻等，現存廢窿，僅直深二十丈許。（四）平陽縣銀坑，赤岩山、華陽山、均有銀礦，苗分佈於石英片岩中，係輝銀質，尙未領採。（五）青田縣銅橋坑，係含鉛銀質之頁岩，尙未試採。

鉛辛銀礦 鉛辛銀礦係鉛辛合生之含銀礦質，現查出兩處，一富陽縣喻家灣一所，計面積三八二、六〇五公畝，二十年核准許安甫請採，兩處苗質甚佳，成分亦好，惜小資經營諸待擴進。

輝銀礦區 輝銀礦質，含銀成分最高，爲煉銀主要之礦石，此類礦區在清前未有發現，最近始於宣平縣兩鄉，探悉數處，礦脈分佈甚廣，質爲輝銀與方鉛混成，儲量甚富，該處尙爲處女礦區，將來擇尤開採，誠屬最有希望者。

調查統計 魯省礦產調查

魯省礦業概況

魯省東南兩部、山陵綿亘、寶藏豐富、建設廳迭派技術專員、分赴各區調查、將全省礦區、分作五區（一）淄協區、其範圍包括黑山西河博山城附近、西北至刁虎峪、東北至龍口鎮、北至大嶺崙白藥山一帶、由第二礦務局技佐姜文廷、張金玳調查、（二）章淄灘區、其範圍包括章邱煤田全部、魯大公司之濰縣坊子、淄川、洪山。（嶺山）南定等處、由建設廳技士劉景嶷調查、（三）泰萊區、其範圍包括泰安、甯陽、蒙陰、新泰、萊蕪、由第一礦務局技佐何德行調查、（四）嶧臨區、其範圍包括嶧縣、滕縣、費縣、郟城、臨沂等縣各礦、由建設廳技佐戴華調查、（五）膠東區、其範圍包括即墨、膠縣、高密、招遠、蓬萊等縣、由建設廳技士李宜光調查、統觀山東礦業、自民國成立以來、逐漸發達、產量逐漸增加、十三年以後、至十七年、因受時局影響、致使產量減低、迨省府移濟、大局漸趨穩定、礦業遂入軌道、茲略述礦產概況如次、

產量統計 魯省礦產之蘊藏於地中者、尙待調查、暫置無論、其已採出者、據民國二十二年份調查、計產煤三百六十五萬五千餘噸、約值洋二千五百八十四萬餘元、磁土火粘土九千餘噸、約值三萬六千餘元、金礦約六百餘兩、約值四萬八千餘

元、重晶石滑石六千六百餘噸、約值八萬六千餘元、其他如密用原料、建築材料、及其他等礦產價值、亦不下一百萬餘元、總計、全省礦產價值、約二千六百九十九萬餘元、全省礦工、約三萬一千五百餘人、工人家族、間接受礦產供給者、約二十五萬餘人、其礦產運輸、及商業上、間接賴礦產爲生者、約十餘萬人、直接間接受礦產益者、不下四十萬人、約占山東人民總額百分之一、二、此種記述、幾完全以煤爲主體、其他礦產關係甚微、今茲調查所得、在最近之將來、魯省礦產將更發達、煤產因應增多、即鉛礦、磁土、火粘土、重晶石、金礦、滑石礦、亦將成爲山東重要礦產、

煤礦概況 山東主要礦產、厥爲煤礦、以礦區而論、除魯大公司淄川四、一八〇、三七七公畝、坊子五、二七八、五五六公畝外、全省已領照之礦區、計有二百餘處、其面積爲二、四四〇、四七五公畝、(民國二十二年統計數)約占全國礦區面積百分之二四有奇、與各省比較佔第二位、惟較河北省爲少、按河北省礦區面積、爲二萬六千餘公頃、二十三年份山東礦區面積、定可超過二萬六千公頃之數、縱不致超河北而上之、約亦可與之平衡、煤炭產額、自十九年以後、產量激增、由二百一十餘萬噸、至三百六十餘萬噸、約佔全國煤礦總額百分之十三、與各省比較佔第三位、惟不及河北、遼甯、預計民國二

十三年份產額、可達四萬噸、至於銷路、因產量激增、不無問題、爲解決此問題計、山東省政府及青島市政府提議、由礦商組織分產合銷公司、業經政府及礦商討論辦法、暫由銀行借款一百五十萬、作分產合銷公司之營業費、倘公司成立、銷路暢旺、則魯省煤炭量、更當加多、

鉛礦調查 鉛之用途甚廣、其在汽車業及飛機業或其他輕質物品之製造、如能設法提煉、非但可以杜絕漏卮、且亦可以鞏固國防、山東鉛礦、鑛石及鉛石頁岩、曾經北平地質調查所調查者、爲淄博一帶、實部已劃歸國營、面積計三萬九千餘公頃、合計儲量共約二萬七千一百萬噸、連同章邱等煤田中所儲、不下七萬餘噸假定鉛石富集帶在頁岩儲量內佔四分之一、則純鉛可達一萬七千五百萬噸、

綏遠礦產調查

綏省礦產豐富、大部分尙未開採、現在所組織公司、雇工開採者、均以資本短少、規模殊爲狹小、其大者三四千元不等、小者數百元亦有之、以致產量雖富、成績甚小、茲特調查該省各縣產額及經營現狀彙誌於左、

歸綏 該縣西溝產無煙煤、每月產額五十噸、成本每噸三元、資本二千元、工人十三名、營業頗旺、西溝後櫃產無煙煤

、每月產額七十噸、本每噸三元、資本一千五百元、工人六名、營業不旺、西溝福義窰產無煙煤、每月產額一百二十噸、每噸三元、工人二十名資本四千元、營業甚旺、東溝四成窰、產無煙煤月產九十噸、每噸三元、資本一千五百元、工人八名、營業不旺、東溝六成窰、產無煙煤、月產八十噸每噸三元、資本二千元、工人七名、營業不旺、大溝小火燒、產無煙煤、面積三百零五畝餘、月產三百噸、每噸三元、資本一千五百元、工人二十名。由韓秉衡於民國十年、領小礦照開採、營業不旺、大溝萬隆窰產無煙煤、月產二百噸、每噸成本三元、工人十五名、資本二千元、營業不旺、米爾溝產無煙煤、月產二十噸、每噸二元資本八百元、工人十五名、營業不旺、

武川 縣大青山一帶產棉石、由榮耀辰與公家合辦試採、尙未領照、二十年内共採二十噸、資本三千元、成本每噸十元、營業狀況不旺、炭窰村產煙煤每月二百噸、成本每噸二元五角、工人十名、資本一千元、營業狀況不旺、柳下村產無煙炭、礦區面積一百五十八公畝、由粟正江等小礦照開採、十四年註冊、每月產額一百噸、成本每噸二元五角、資本一千元、工人十二名、營業不旺、

陶林 縣、南檔包產無煙炭、由劉俊耀領照開採、礦區面積六千四百九十畝、每月產額十五噸、每噸一元、資本五百元

調查統計 綏遠礦產調查

、工人二十名、營業不旺、

薩拉 齊縣大揚吃楞產煙煤、亦由劉俊耀領照開採、礦區面積八千九百六十二畝九分、於十四年註冊、月產五十噸、每噸二元五角、工人二十名、營業甚旺、五當溝產煙煤、面積二百五十九畝、王崎山等領小礦照開採、十五年註冊、每月產額十噸、每噸二元五角、工人八名、營業甚旺、雜懷溝產煙煤由李長升領照開採、面積八百一十一畝、月產十五噸、每噸二元五角、工人二十名、十四年註冊、營業不旺巴圖溝產煙煤、由劉五九領照開採、面積五百九十九畝、月產二十噸、每噸二元五角、工人十名、十四年註冊、營業不旺、大斗林溝產煙煤、由劉茂之領照開採、每月特額三十噸、每噸二元五角、工人十名、十四年註冊、營業不旺、小炭溝瓦力夫窰小潤溝產煙煤、由李松岩等領照開採、面積六百六十七畝七分、每月產額三十噸、每噸二元五角、工人二十名、十五年註冊、營業不旺、

五原 縣萬和長產無煙煤、每月產一百五十噸、每噸四元、工人十八名、資本二千元、營業不旺、烏蘭腦包產無煙煤、面積五百六十三畝餘、每月產五百噸、每噸三元、資本五千元、工人三十名、營業甚佳、

集甯 縣馬蓮灘產煙煤、面積一千餘畝、月產九十噸、每噸一元五角、資本四千元、工人五十名、營業甚旺、唐腦包產

煙煤、面積八百餘畝、每月產額十五噸、每噸一元五角、資本二千元、工人六名、十七年註冊、營業甚旺、

豐鎮 縣牛青山產煙煤、面積四千九百十五畝、每月產額未詳、營業不旺、

固陽 縣石拐溝產煙煤、面積四千七百零七畝、由漠南公司領照開採、每月產額三百噸、每噸二元五角、工人二十名、營業甚旺、窩慶壕煙噸、月產十五噸、每噸一元五角、工人四名、營業甚旺、

安北 設治局官井溝產煙煤、月產五噸、每噸二元五角、工人五名、營業不旺、拴馬橋產無煙煤、月產十噸、每噸二元、工人十五名、營業甚佳、

全國造紙業統計

我們機器造紙廠時現究有若干家、及生產率如何、向乏統計、而國內文化事業、日愈進步、所有報紙刊物等、隨時代之發展、如雨後之春筍、各地皆興起林立、是紙業之需要、甚關重要、而每年洋紙輸入之鉅、爲數實極驚人、實業部有鑒於此、除積極在浙江溫溪、籌辦新聞紙廠外、該部辦近復就中國紙業之生產統計、所有國內機器紙廠、大致均經調查 共計十六家、惟國廠或受洋貨侵襲、或以資本短少、與夫其他種種原因

、易主組者不一而足、幸近數年來、提倡國貨運動盛行、國產紙業始似覺稍有生氣、茲將該統計探誌於后、

上海

(一) 江南製紙廠公司、上海工廠、有機二部、每部每天出產三、四公噸、主要產品爲連史毛邊紙等、

(二) 天章造紙股份有限公司、西廠、每天產額七噸、主要產品爲道林紙、圖畫紙、書面紙、

(三) 森記紙廠、每天出品數一四〇令、主要出品毛邊紙、

(四) 龍章造紙廠、有機二部、每日產量共二三五〇〇磅、主要產品連史毛邊牛皮紙等、

(五) 上海造紙廠、每天產額二五〇至三〇〇令、主要產品連史毛邊紙、

(六) 寶山造紙廠、每天產額二五〇至三〇〇令、主要產品毛邊連史、

(七) 竟成造紙廠、有機二部、一部每月出品五〇〇噸、主要出品黃紙版、灰紙版、另一部每月出品六千令、主要出品爲包沙紙、包紮紙、

高資

江南製紙公司高資工廠、每天產額約七、八公噸主要產品爲連史毛邊紙等、

浦東

天章造紙股份有限公司東廠、每天產額約一二噸、主要產品為連史書面紙等、

無錫

利用造紙廠有機二部、一部每天產額七〇令、另一部每天產額二〇〇令、主要產品為連史毛邊、

吳縣

- (一)大華造紙廠、每天產額二五噸、重要出品黃版紙、
- (二)華盛益記造紙廠、有機二部、每天共產三五噸、主要出品黃紙版、

杭州

- (一)美利利紙廠未詳、
- (二)華豐造紙股份有限公司製造廠、每天出品二五噸、主要產品灰紙版、

嘉興

民豐造紙股份有限公司製造廠、每天出產灰紙版二五噸、白紙版一六噸、主要產品灰紙版、白紙版、

福州

福建造紙廠、每天出產本國紙二噸、若做包皮或報紙、

調查統計 上海市勞工統計

每天可出四噸、主要產品本國薄紙包皮紙報紙、

上海市勞工統計

本市社會局為明瞭最近工廠及勞工實數、特派員向本市各工廠實地調查、業已完竣、茲錄探於下、

- (一)木材及木器製造類、計工廠大四〇、(三十人以工為大工廠)小四三一、(不滿三十人為小工廠)共四七一一家、工人六、七四七、
- (二)冶鍊工業類、計工廠大二五、小四六四、共四八九家、工人四、九九七、
- (三)機器製造類、計工廠大七五、小四一〇、共四八五家、工人九九九六、
- (四)電氣製造類、計工廠大四〇、小一四七、共一八七家、工人六、二八五、
- (五)金屬製品類、計工廠大四九、小二八三、共三三二家、工人八、六七四、
- (六)交通用具製造類、計工廠大二一、小二三、共四四家、工人九〇四五、
- (七)土石製造類、計工廠大五二、小四九、共一〇一家、工人五七五八、

(八) 建築工程類、計工廠大一七六、小二九八、共四七四家、工人二五九五、

(九) 動力工業類、計工廠大一、工人五三九二、

(十) 化學工業類、計工廠大五八、小二三七、共二九五家、工人一〇一八一、

(十一) 紡織工業類、計工廠大三七三、小七〇〇、共一〇七三家、工人一五五〇〇五、

(十二) 服用用品製造類、計工廠大一四一、小一三三二、共一四七三家、工人三三五七八、

(十三) 皮革毛骨及橡皮製造類、計工廠大五一、小六〇、工人一〇六二二、

(十四) 食品製造類、計工廠大一一二、小二〇四、共三一六家、工人四一〇九一、

(十五) 造紙及製紙品類、計工廠大二三、小五九、共八二家、工人三二四九、

(十六) 印刷出版類、計工廠大一〇八、小二二六、共三三四家、工人一二〇九二、

(十七) 飾物文具儀器類、計工廠大二六、小二一九、共二四五家、工人三〇八二、

(十八) 其他工業類、計工廠大一二、小一四六、共一五八家、工人二一九五、總計、大小工廠六千六百八十一家、勞工三

十五萬四千餘人、

四六

去年春夏秋三季進出口貿易概況

易概況

去年三季進口總值七九五、一一四、〇九八元、出口總值三九九、二一五、八一六元、與前年同期比較、進口減落百分之二五、即二萬六千八百萬元、出口減落百分之十三、即六千萬元、比較進出口減落之程度、進口則甚於出口、故在貿易平衡方面、去年三季入超為三五五、九〇八、二八二元、較去年同期減少二萬〇八百餘萬元、特分錄詳情如次、

進口商品棉花最多、進口主要商品、前年三季以棉花最多、計值四〇、六四五、八七八金單位、金屬及礦沙為第二、計值三六、八一七、六七三金單位、米為第三、計值二六、三七六、四七〇金單位、機器及工具為第四、計值二二、七二七、九九一金單位、煤油為第五、計值一六、四七八、二四二金單位、化學產品為第六、計值一六、四二〇、五一四、金單位、此外依次為紙、車輛、糖、煙草、本材、棉布等項、與往年同期比較、機器一項、增加百分之三十、可謂國內生產建設發展之佳兆、棉花金屬物與往年同期進口數字、相差甚微、米則較減三分之一、煤油亦減落一倍尚強、此外化學產品、紙、糖、

棉布、木材、均較往年低落、惟煙草則見增加、想係國內捲烟業呈畸形發展之影響、

出口商品皮貨第一 出口主要商品、去年三季以皮貨為最多、計值二六、〇六二、七三四元、茶為第二、計值二八、六五一、三三三〇元、棉紗為第三、計值二三、四七九、五〇九元金屬及礦沙為第四、計值二一、二二七、五〇三元桐油為第五、計值二一、一七一、一二七元、蛋產品為第六、此外依次為生絲、綢緞、花生、豬等項、與往年同期比較、僅茶及豬鬃兩項、稍見增加、皮貨五金與往年相仿、而生絲綢緞則非常衰落、生絲約減百分之四十、綢緞約減百分之三十、其慘落境况、為近數年來所未見、誠吾國蠶絲業之不幸也、

在華貿易美佔首席 去年貿易方向、進口方面、以美國為第一、佔百分之二十七、日本為第二、佔百分之十一、三三、英居第三、佔百分之十一、二十七、德居第四、佔百分之九、此外依次為荷屬東印度、印度、安南、暹羅、比利時等國、出口方面、以香港第一、佔百分之十八、四十一、美國為第二、佔百分之十八、一五、日本為第三、佔百分之十四、八四、此外依次為英國、印度、法國、朝鮮、荷蘭、新加坡等處、就去年三季貿易方向之趨勢、入口貿易、美國之勢力、愈見雄厚、而日本亦大較去年進步、此足令吾人注意者、

調查統計 去年春夏秋三季進出口貿易統計

貿易口岸集中上海 去年貿易口岸、無論出口、大半數多集中於上海、華北之天津、對外貿易較往年興盛、華南之廣州、九龍、進口均見銳減、出口尚好、長江口岸之漢口、在漢口貿易中所佔之地位、未見改變、在出口貿易中、其地位則已增高、

白銀進減出口大增 去年金銀對外出入口、有激烈之變化、尤以銀幣及生銀為最顯明、總計金幣生金進口值五、八五六金單位、出口值二一、〇九〇、一八五金單位、與往年情形比較 尚無大異、銀幣生銀本年三季進口、計六、七〇三、〇〇七元、較往年同期、價值減少六千萬元、出口本年三季、計值一八七、〇〇九、九七四元、較往年同期減少一半、白銀進口之鉅減、出口之大增、實予吾國經濟、有莫大之打擊、

今年進出口均衰落 總計去年三季貿易情況、進出口均見衰退、惟以進口減退之程度較鉅的關係、入超額遂較往年減少、此種現象、表面觀之、似屬可喜、實際上入超之減少、係由於進口之衰落、非由於出口之增加、而入口之減少、亦非國內工商業進步之結果、不過表現人民購買力薄弱、國內經濟益趨破產、如欲促使對外貿易、達到真正的平衡、端在振興本國之工商業、實行自給、並亟圖發展出口貿易耳、

工商消息

▼國際▲

中法續商越南商約

中法越約當王正廷長外交時、開始與法國駐華公使商訂、主要條文已經雙方認為滿意、惟於附件中之關稅部份、雙方意見相左、遂以各相請示政府之名、無形擱置、去歲秋季曾一度有重行討論之說、惟限於事實、僅作非正式之交換意見、旋法使韋禮敦請假返國、即復停頓、至該約雙方意見不能接近之癥結所在、全在關稅問題、因越南為產米之區、每年越米運銷我國者、價值達數千萬、但我國為維護國產米糧、已增高稅率、以示限制、故法方認為洋米徵稅、越米打擊甚鉅、非將減低不可、爭持難下、雖迭經磋商、終未據近、茲據曾經商越南之某君談：越南華僑、總數達十餘萬人、均經營米糧及雜貨業、因無約之關係、處處備受限制、然僑胞均能刻苦勵志、孜孜經營、在掙扎下以博微利、惟自世界經濟恐慌之狂潮、泛濫以來、當地政府亦曾以維護土人生活藉口將限制華僑之條例、倍增苛刻、乃致荷延殘喘下之華僑、蓋增困難、故旅越僑胞、亟盼越

南商約之早日簽訂、俾使在互惠中國生存、殊為殷切、前亦曾數度催促政府、從速與法方商簽約、自法公使韋禮敦假滿返任、與我國外交當局對越南商約續商問題會作一度之接洽、蓋兩國間處於目前之狀況下、均希望該約之早日成立、故情形殊願接近、關稅部份或將另謀解決途徑、是以續商之議、待法使於最近南下時或能開始云、

日存貨競銷我絲美銷不振

美國向為銷用華絲最鉅之國、近年來因世界經濟不安、絲織品滯銷、更兼絲在美廉價傾售、致華絲美銷一落千丈、去歲自一月至十一月底止、由滬運美絲額、共祇二千四百八十八包、僅及前年同時期內十分之二、(前年一月至十一月底止、輸美絲經達一萬二千包弱)、月初美銷似見活動、滬埠各美莊紛起補空、一時黃白絲經成交、達七百餘包、價亦漲起三、四十元、詎曇花一現、不久復呈疲靜、據美商乾利洋行絲樓重要華員史君、述及華絲美銷不振原因、皆緣日本歷年滯貨(生絲)存積甚厚、現正積極運美傾銷、上月中紐約日絲進口、達四萬餘

包、目下存底(日絲)共有七萬包左右、在市場廉價求售、進行不懈、是以現絲市價難望立住、華絲美銷、仍乏轉機之可能、况歐美市場日絲充斥、廠進轉懈、現絲價格益疲、更兼外匯步長、海外電轉絲價扯合匯率、益難接近、絲銷復呈疲滯、昨祇達豐進大中國牌三十五條份二十包、扯價四百九十元、仁記進三跳舞牌六十八條份十包價扯五百零五元(以上均白廠經)信孚進楊返三十五條份黃廠經十包、價扯三百七十八元、

中土貿易無顯著進步

土耳其對外貿易、在一九二九年貿易總額為四一·五、一·四五〇土鎊、入超甚鉅、至一九三二年貿易總額已降至一八七·二八五·〇七八土鎊、但已轉為出超、近年出口商品、以菸草乾葡萄榛子蛋類棉花阿列布樹油鴉片等為最多、入口商品以棉製品鋼鐵製品機器毛製品為最多、貿易國別則德居第一、意其次之、再次為法俄等國、中國與土耳其之貿易、目前未獲發達、貿易總額在一九三一年、為八〇五、八一四關兩、近二年來因土國政府實行保護關稅、貿易總額頗形萎縮、一九三二年僅為九一、一七八關兩、一九三三年為三六、七一三關兩、中土貿易在中國貿易上、未佔重要地位、反之在土對外貿易上、亦未佔重要地位、故在貿易平面觀察、亦無顯著之趨勢、一九三一年進口一七一、一二二關兩、出口六三四、六九二關

工商消息 國際

兩、為我國出超、一九三二年進口四七、七一三關兩、出口四三、四六五關兩為入超、一九三三年進口三、一二八關兩、出口三三、五八五關兩為出超、總計土耳其輸入我國商品、以鴉片為多、次為菸葉、再次為小葡萄乾、我國輸土貨物、以生黃水牛皮、及棉紗較多、其次為茶綢等貨、

美農會禁止外蛋進口

最近美國農會方面、會議決通過禁止外進蛋口、此舉果見事實、則對我國蛋業影響、殊為重大、蓋我國蛋類在歐美各國市場中、頗佔重要地位、記者、特以此事往晤國際貿易局局長、探詢此事實現後、我國所受損失、應如何補救、以及年來蛋產輸美及各國之總數、承諾各情分錄如次：

▲外輸總數 我國產蛋區域原以蘇浙皖豫鄂等省為最多、惟近年以來、因匪患影響、農村破產故所產蛋類數量、已不及往年、但在出口諸商品中、仍不失為主要商品、據探知、我國蛋產出口以冰濕蛋為最多、次為帶壳鹹蛋、末為乾蛋與乾蛋白、冰濕蛋輸往英國為最多、約佔出口總數三分之一、輸往德法二國亦為不少、輸往美國則近年中稍為減少、帶壳鹹蛋、多輸德英二國、輸美稍差、至於乾蛋黃乾蛋白雖多數運輸英國但美亦不失為主要銷場、總計去年我國蛋產品輸美、達一·三三四·四三〇元、今年前九個月中、輸美僅一·〇二八·八五二元

四九

、去年輸英德法三國達二千五百餘萬元、今年前九個月中、輸英德法三國爲一千七百餘萬元云、

▲救濟方法 據何氏稱：關於美國禁止外蛋進口事、報紙雖有所載、但本局迄未接到電報、自不能視爲事實、不過將來如果確有其事、則我國蛋業當然大受打擊、蓋我國蛋產品在國際市場上、頗佔重要地位、即輸往英德法三國、爲數亦甚多、不特在美國方面爲重要也、惟自去年以來、因歐美各國、產蛋增加、同時又增加蛋類入口新稅、致我國蛋類出口受一打擊、遂漸見退步、其中雖經政府減輕蛋類出口稅、以挽資救、尙未見能比往年起色 今如美國禁止外蛋輸入、則我國自當謀救濟辦法、或與交涉、或亦指定一種美國貨物禁止入口、此在國際貿易上、亦可簽就協定、以謀貿易之公平云、

菲島華僑商業有被日人侵奪之虞

據美商部消息、斐律濱零售商業、原操諸華僑之手、今有被日人侵奪之慮、美貨亦大受打擊、在過去一二年間、日人已往斐島各處自設零售商店、一切店員均日人自任、於當地商情頗爲熟悉、一九三三年斐律濱全部進口總值一四九·三六一·〇〇〇披索、其中美得八七·五七一·〇〇〇披索、約佔總進口貿易之六成弱、一九三二年斐島總進口值一五九·七九〇·〇〇〇披索、美得一〇二·九八三·〇〇〇披索、約佔六成半

、是則全部進口貿易一九三三年較一九三二年低六成半、美貨輸入少一成半弱、日貨原居第二位、一九三三年輸入一九·一九一·〇〇〇披索、佔斐島全部進口貿易之一成三、一九三二年爲一二·三一〇·〇〇〇披索、約佔七分、是則一九三三年日貨輸入較一九三二年高五成六弱、日本雜貨輸往斐島正源源不絕云、

日人統制下東北商業總崩潰

自一九二九年中東路糾紛發生以來、北滿商業即潛伏不景氣之現象、迨一九三一年九一八事變後、日趨於沒落、其崩潰之現象、漸呈暴露、同時外商受日貨之排斥、亦日陷苦境、大連錢商、受日偽匯兌管理影響、已呈凋敝、總之、東北各重要都市商業、均行將破產、茲將調查哈埠及大連之商業實況、披露如次、

▲哈滿商業衰落 一九三三年十二月、昂昂溪振昌火磨廠負債百萬元而失敗、於是與該廠有關係之哈爾濱經濟界、均受非常之打擊、一九三四年哈爾濱一大百貨店兼貿易商、多年執北滿金融界牛耳之阜、合利因四十萬元資本籌措困難而破產、從此於一月間、倒閉百二十家、二月間百八十家、三月間百五十六家、四月間百二十一、五月間百四十九家、六月間百八十六家、七月間百六十五家、合計一千一百十五家、倒閉之

慘狀實屬空前未見、雖充實之老舖、亦大受動搖、現哈埠金融界、已陷於混亂狀態、惟自本年以來、哈埠新店數目、與閉店數目幾乎相埒、故外觀上不現如何慘狀、但調查其資本、無不劣於閉店者、統計一千元以上之商店甚少、多半由失業店員、共同湊資營業、凡資本雄厚之商家、對偽滿之經濟狀況、均抱靜觀態度、因此哈埠融金界、愈益萎縮、而至不可救藥、其結果、商家拋棄北滿營業地盤、收回資本、準備入關者甚多、發生移轉資本至上海、天津之新現象、從八月起、雜貨商廣和成、錢業大興錢、及其他四大商店、收回資本、各向青島、龍口、上海、天津等埠移轉、現在最有力量之某商家、亦有轉資之說、

▲大連邦商破產 大連邦商中最不景氣者為錢業、該業自偽滿匯兌管理法施行以來、營業非常滯塞、經濟重心、多半分移往上海市場、現受國府外匯平衡政策之影響、上海方面、損失達百五十萬元、大連當地、則損失至三百萬元、特產品方面、因今夏北滿水災、預料大豆每担值五元、而以四元七八角收買進店、結果適得其反、竟有一元以上之暴落、此點亦受相當之損失、雜貨方面、麵粉因出產地市價動搖、並且市價暴落、營業者蒙受損失頗大、麻袋商因市價昂貴、頗呈佳景、但買主太少、無甚可觀、其次去年以來、呈現活躍狀況之洋服商、自瓦房店事件以來、漏稅行為中止、商店頓呈閉散狀態、一時呈

工商消息 國 商

現非常活動之人絹砂糖出口商、因我粵府海關嚴重取締、交易陷於絕狀態、本年一月至最近、密運商品為日偽沒收者約三千萬元、現在各方面破產雖不如北滿之多、但一般情形是在不振狀態、

▲日人排斥外商 九一八以前、遼甯慎商洋行美孚洋行、(美商)百綠洋行、(英商)福康公司、(挪威)西門子洋行、(德商)斯達商會、(捷克)等係外商、對當時兵工廠及其他諸工廠供給機械、金屬十分活躍、佔全部外商之九成、事變後、偽國出現、一切由日本獨占、喪失願主、同時哈爾濱各外商亦因北滿金融界恐慌深刻化、與偽國不當課稅、與日本商競爭之力量大為減低、加之日本貨幣跌價運輸便利、日本商品充斥市場、除特殊精工品與汽車外、概為日本品所強奪而不可抗、近來哈爾濱之外商拋棄哈爾濱中止營業者、層見疊出、日本所謂對滿門戶開放、機會均等之結果、以致如是也、邦商、外商、均陷於苦境、益以農村普遍破產、日本治「滿」之前途、距所謂「王道樂土」之行程、誠不知其幾萬里也、

國內

實業部將厲行辦理工廠登記

實業部所辦工廠登記，近陸續核准者，有湖北，上海，新

江，等省市前後共計有四百九十三家，此項登記，以全國工廠計，實居少數，未能符合辦理，工廠登記原旨，考其原因，蓋以該項登記規則，稍嫌寬大，致各廠多觀望不前，該部現正著手修正，擬將逾限不登記工廠，依行政執行法處以罰金，其登記者，由當地主管官署發給憑單，以便增加效力，一俟該修正案辦理竣事後，即行呈行政院核定公佈施行。

鐵部令路局減收硫化青運費

鐵道部前以硫化青一物，多屬舶來品，乃核定比照靛紫等按一等收費，曾通令各路遵辦，近以上海大中染料廠亦有硫化青出品，其價格較舶來品為廉，倘亦按照三等收費於國貨推銷，阻礙殊大，故為扶植起見，特以硫化青一項普通者列為四等，優等者列為三等收費，以廣國貨推銷，近以通令各路，開兩路方面業已遵辦云。

滬平滬漢等通車加開聯運直達貨車

鐵道部為改進貨運，決定將滬漢，滬平，滬陝，津包各聯運貨車改為每日對開直達專車，專裝零擔貨物，計劃已完全商定，預定十二月中實行，又膠濟路自與招商局實行水陸貨物聯運以來，商人稱便，現擬續辦水陸旅客聯運，以利行旅，各項辦法，大致業已議妥，所有聯運行李之搬運，及驗關手續，並

以會同招商局港務局，及膠濟海關商定辦法，水陸聯運旅客合同草案，以經擬送招商局徵詢意見，該路近又派運輸課課長曹昌祺赴滬，向招商總局作進一步之接洽，預計最近期，當能實現云。

贛建設廳籌設大規模造紙廠

贛省盛產竹木，為造紙工業發達要區，產量之鉅，居全國冠，每年出口總值約七八百萬元，產紙縣份，占全省縣份半數以上，近十年來，因受洋紙進口傾銷之影響，造紙技術不知改進，未能適應現代之需求，原有銷場，日趨狹小，原以贛紙多用土法製造，如達史，毛邊等，質料雖細嫩潔白，優於洋紙，但柔軟不合於機器印刷，火紙則僅供冥化消費，益以產區迭遭匪患，出產日微，只鉛山河口創製之改良白官毛邊，尚有相當銷路，其他出品，均呈衰象，建廳鑒茲紙業之沒落，因利用本省竹木、稻草、苧麻等製紙原材，擬在九江，或涂家埠，設立大規模之機器製紙廠一所，暫定資本五十萬元，專製有光，印刷，筆記，牛皮等紙四種，預定每日出紙二萬六千磅，平均以每令三元五角計算，可盈餘十二萬餘元，此項計畫，已在積極進行，據一般觀測，紙廠成立後，內可集奉新，靖安之竹麻，外可收買長江上游之破布，原料不虞缺乏，且廠址居南潯路要津，交通便捷，利於運輸，營業上較易發展云。

湖省統一錫鑛營業

湖南省府主席何健近函美。英。德。日各國領事，請轉知各該國營運錫各行家，嗣後訂購錫，務須直接與湖南錫鑛聯合貿易處接洽交易。其原函云，逕啓者，查上年一月，本府依照省務會議議決案，令飭省區內錫鑛採煉商及有關係之錫鑛買賣商與湖南礦業公會，並銀行錢業兩界，共同組織湖南錫鑛聯合貿易處後，曾於同年三月摘錄核定該貿易處組織大綱第一條內所載，凡在湖南省區內所產之錫礦，非經本處營業，不得出口，及第九條內所載出口運單，由本處審定出口錫礦種類及數量，於收取基金後，填具許可證，經監察蓋章後，送省建設之各等語函請貴領事轉知貴營運錫各行家在卷，該貿易處自成立以來，淘汰劣質貨品，尊重國際交易信用，剔除賤賣空積習，均能認真辦理，惟對於組織大綱，第一條規定之營業辦法，因本地商人已與國外行家發生交易者，一時難於解除契約，故未能全依照規定辦理，實爲遺憾，現在該貿易處爲使湘錫國際貿易能趨活動，及使產銷兩方均有一定之統計，並祛除居間商人各項弊端起見，已實行統一營業，辦理出口交易，凡以前中外錫商直接訂定之營業契約，概行認爲無效，並經呈報本府核准照辦，相應函達貴領事，請煩查照並轉知貴國營運錫各行家，嗣後訂購錫，務須直接與該貿易處接洽交易，不得與

工商消息 國內

其他錫購訂約購銷，免至發生滯礙云。

魯省限制銀錢營業

魯省府以金融爲社會之血脈，各銀號及錢莊之資本多寡，尤有詳細調查及規定之必要，曾由財建兩廳，指令濟南市政府詳細調查，本市銀號錢莊情形，以資管理，經派員調查結果，各銀號資本不足一萬元者，除對照錢業公會送到增加資本表內，已經增加各戶不計外，其未經增加，或已增加仍不足一萬元者，尙有恆祥銀號等八家，資本不滿一千元者三家，此外未入錢業公會者十三家，當由財建兩廳，按照舊有新聞兩項規定最少限度資本數目（一）凡舊有各銀號，其資本不足一萬元者，應一律補足一萬元，否則勒令停業，以資穩固；至不足一千元之各戶，原係錢攤性質，應只准兌換銀元，經售面粉，不得稱爲錢莊銀號，經營錢業存款，所有未入錢業公會各戶，應令一律入會，統取具商會或錢業公會保結，以符定章（二）凡新開各銀號，其資本至少須達三萬元，不足三萬元者，不准營業，并限制各錢莊銀號除依據原定調查表內所載營業範圍經營業務外，不得兼營他業，亦不得爲其他錢莊銀號之股東，所有一切手續，仍須遵山東省監督錢莊銀業暫行辦法辦理，爲施行周密起見，特再擬訂補充法八條，業經省政府務會議通過實行云。

四省火柴業實行合併

五三

我國國產火柴業，近因生產過剩，市價慘跌，同業頗引為恐慌，爰由中國火柴廠孫潤齋等，發起邀集各同業，迭次召為聯席會洽商救濟辦法，決定請求政府，設法救濟，並擬定辦法四項，以便當局採納施行，計（一）請求限設新廠，因全國已設立之火柴廠已足敷應用，如再有新廠添設，勢必陷於過剩，故應請政府設法限制，（二）請求限制生產，務求供求相等，（三）請求限銷區域，（四）請求限制價格，按上列四點政府方面，已允將可行者，當於最短期間，予以施行，關於同業共謀自救之法，捨合併營業之方法外，殊無其他較好之良策，蓋同業聯營銷售，可免同業競爭與市價賤跌等流弊，亦即為統制營業，俾使有計劃之組織後，得向外推銷故已聯合蘇浙皖鄂四省之同業，計有南通通燧，甯波正大，臨淮淮上，漢口楚勝，上海華明，中國，大明，等八廠，合併組織大中國火柴公司籌備處，已推正大廠何世錫君為籌備主任，積極籌備進行，其合併大綱，業經通過，照錄原文如下，第一條，本合併為解散舊公司另組新公司，定名為大中國火柴股份有限公司，暫定資本額為國幣一百萬元，合併各公司，仍用原有名稱，本公司註冊時，合併各公司原有名稱，一併附帶註冊，第二條，各公司合併後，原有股票，一律作廢，對於新公司，應領股份若干，應以各公司原有資產總值之淨數，（以後簡稱資產淨數即固定資產與流動資產，減去負債之結果，）為依據，第三條，資產估

值之方法，各廠所有資產，分固定資產與流動資產，固定資產，如廠房機器生財之折舊，基地之價格等，流動資產，如原料成品等，均由估價委員會公估之，如不同意，請公正人裁定之，第四條，各公司放出賬款，除去呆賬，得併入流動資產計算之，第五條，各公司所有負債，概規自行清理，如有存項照原有信用借款，本公司得追認之，第六條，估價委員，由籌備委員規定每廠一人外，另聘公正人一人估價各廠資產方法另定細則，第七條，商標之甄別，各公司原有之商標，名目繁多，俟合併後，信譽者一律保留，不需要者，酌量刪除之除所有商標用完后，應在原商標上，加添大中國火柴公司監製字樣，以示區別，第八條，本合併對於租用之廠及房屋地基等，概由本公司繼續承租之，第九條，各廠有有副業資產，對於本公司有需要者，得繼承合併之，第十條，各公司原有職員由本公司量才錄用之，第十一條，本大綱如有未盡事宜，應由各廠共同討論，隨時增減之。

▼本埠▲

市黨部呈請中央取締空虛銀行

本市市黨部，近呈中執會文云，「呈為轉呈事，案據本會屬第三區黨部呈稱，竊銀行為金融最高機關，藉以調濟經濟，

安定社會，其資本之應如何充實，盡人皆知，迺者經濟崩潰，百業凋敝，影響所及，銀行乃首當其衝，資本雄厚者尙無問題，平素空虛者難免可危，於是廣立各種儲蓄名目，甚或厚其利率，以廣招徠，藉資彌補，然而移東補西，難免捉襟見肘，以故倒閉者時有所聞，擾亂社會，貽害人民，殊非淺鮮，爲此經屬分部第八十八次黨員大會決議，呈請鈞會遞級轉呈中央轉行行政院，派員切實調查全國銀行資本，如不充足者，予以設法整頓，或限令清理，俾得保障社會經濟之安定，免使人民受倒閉之痛苦，實爲公便等情，據此，竊查不充實銀行之倒閉，其影響於整個經濟，貽害於社會民衆良非淺鮮，當此國民經濟衰落之際，國際金融波瀾之頃，若不嚴予澈查取締，一旦破綻橫生，後患何堪設想，爰經本會第九十八次常會議決，轉呈市執委會籌議紀錄在卷，理合具文呈請鈞會鑒核，仰祈准予轉呈中央，轉咨行政院切實澈查，以安金融，而利社會，實爲黨便，等情據此，查所稱確係實情，除令復外，理合具文轉呈，仰祈鈞會鑒核辦理，實爲黨便，謹呈中央執行委員會，云云。

市商會草擬制裁同業不入公會方案

關於制裁同業商號不加入公會一案，迭據本市各業同業公會一致力爭，曾由市商會數度呈請立法院實業部等，請予擬訂制裁辦法，以固同業工會組織，但迄未得政府批准，是以羣情

工商消息 本埠

惶惑，紛請商會重事研究，再予呈請救濟，茲悉市商會對於該案，特交工商法規委員會研究，茲已據該法規委員會委員李文杰、孫曉樓、奚玉書等擬就草案一份，交由市商會印發該法規會全體委員，逐條簽註意見，以便彙核辦理云。

國際貿易局召集出口商會議

實業部國際貿易局，鑒於世界經濟恐慌，出口貿易每况愈下，而入超則日益增加，爲亟謀挽救對外貿易計，特召集南洋出口貿易商會議，徵詢意見，計到有（大興行）郭振嘉。（南僑行）謝逸菴。（趙桂德）。（渣華公司）錢仲甫。（駿昌華行）孔祖安。（趙子彬）。（金海貿易公司）鄭候東。（寶來行）吳翰康。（陳子章）。（益華）施德芳。（誠昌綢莊）石玉麟。及熟悉南洋商情之劉士木等十餘人當時所討論者，爲運費出口關稅押匯銀行出口貨標準及商業道德等問題，由專家劉士木錢仲甫三人貢獻意見，因內容複雜，須分向交財兩部協商後，再行定期召集會議，決定辦法云。

滬橡膠業日趨衰落

吾國海外無數華僑賴依爲生命線之橡膠事業，年來大非昔比，若陳嘉庚等均已經失敗，而影響及國內橡膠事業。記者特向本市橡膠業同業公會主席楊永年氏探悉本市橡膠業，亦因受

五五

海外不景氣影響，日趨沒衰頹之途，大批廠家先後倒閉，僅餘一小部分在支持中，深盼當局予以救濟。茲將詳情。分誌如下：

海外華僑失敗原因 據楊氏談：橡膠業之最先者為美國，次為日本，旋則為我華僑後來居上，將日美打倒。當五六年以前，世界尚未受經濟恐慌之侵襲，吾華僑之在南洋羣島經營橡膠者，頗不乏人，尤以陳嘉庚為個中巨擘。陳為經營橡膠原料者，植樹取漿，彼時原料，每磅值銀一兩，約合一元四角之譜。後因世界經濟不景氣，人民購買力薄弱。此橡皮業竟一落千丈，大跌特跌，至最賤時。每磅原料，祇值銀一錢。合星加坡洋料，亦祇四角（滬洋）左右，僅合成本而已，此實為海外華僑經營橡膠業之一大原因也。

國內廠商無不虧本 由於海外市場之滯廠，國內出品，亦多呈不景氣。因橡膠價格既跌，國內廠商競設橡膠廠，上海一隅，有橡膠廠三十七家，專製套鞋熱水袋，因製者太多供多於求，於是彼此競爭跌價，滬戰之前，橡膠套鞋，每打售洋十二元半（係照本批發價），迄今每打祇售六元，業此者無不虧本。現在三十七家中，倒閉者竟達二十五家，僅餘十二家，勉強維持，斯十二家因成立較久，過去咸有盈餘，故現在尚得苟延殘

喘，然前途仍極危險也。

日貨侵襲更難立足 最近日貨之侵襲極烈，在全國領土之內，華北之日橡膠，多偷稅入內。東三省及華北乃無不爭日貨勢力所侵佔，而上海亦遭波及。過去有中國工商橡膠廠，所出之橡膠皮料，每打成本十二元，售價十五元，頗有利益，後來日商亦有膠皮鞋運到，日貨售價極廉，每打祇有六元餘。我商廠難與相爭，竟致停業，而本市其他之橡膠廠，亦以所出之品，祇能銷至江浙及長江一滯其他各地均為日貨侵據，故而無法維持者甚多，預計最近橡膠廠必將逐漸絕跡，深盼當局有以救濟之也云。

潘仰堯談本市一年來工商業概況

本市處國際貿易之地位，扼國內工商之樞紐，當茲歲序將更，一年來工商業之盛衰，殊關重要，特於昨晨訪潘仰堯於靜安寺路四行準備庫，蓋潘君從事調查工業商業之情況，據談，金融界察到游資集中都市之非計，已注意於農村放款，成績頗優，紡織業雖處於危殆，大率由管理方法之不經濟，國貨工廠氣象蓬勃，內中橡膠業固屬失敗，但經此天然淘汰，前途將入佳境，全市各業，經今歲困難之奮鬥，目光與技術，臻進殊多，頗有復興之好現象，茲詳誌各業狀況如下。

銀錢業情形極安定 當茲一年將終，期屆總結，全市銀錢業情況，均極安定，除資本短絀者外，基礎穩固之各銀行錢莊，咸獲盈餘，邇來銀行雖時有倒閉，類皆因本身力量之薄弱所致，固無關整個之金融，今歲金融業，鑒於游資之集中都市，農村衰落之日甚，經營殊感棘手，乃轉移目標，注重農村之放款，中隊，上海及四行等，咸紛往西北投資，並組農村放款合作社，約計各行放出之總數，在千萬元左右，利息與手續，雖較繁雜菲薄，但頗穩固，蓋農民均重於信用，今歲秋收，除江浙因旱災外，北地豐稔異常，以河南許昌之一隅計，烟叶存餘達四千萬，棉花五千萬，故來歲必將有更好之現景，各銀行農村放款數額增多，亦意料中事也。

紡織雖危非無希望 紡織業現在趨勢，雖甚危殆，惟較過去情形，已稍轉蘇，其衰落原因，固維繫於外貨傾銷所致，但管理不經濟，負擔利率過高，亦最大問題，故出貨之成本，總較外貨為高，例如一萬錠之紗廠，日本工人僅一百五十餘人，中國廠須二百餘人，甚至超過三百人者，不過國人經營之廠，管理之優劣，亦不可一概而論，如常州之大成，每一萬紗錠，僅雇工人一百八十人管理技術，堪與日本廠相頡頏，當此紡織業不景氣時期，獨年獲盈餘，他若上海之民豐統益，雖不如大成，經營亦頗得宜，故觀察所及，紡織業雖頗需要政府之與援

，然得技術之改進，振興固非絕無希望也。

綢業利薄銷路倍增 綢緞業因絲業之不振，亦頗受影響，同時因同業競爭之烈，均以廉價相號召，是業利息極為微薄，較往年相差約在十分之四五，惟貨品之銷路，則因之反較去年為多，因價廉過甚，國人以洋貨昂貴，衣服採用綢緞者，日益多也。

麵粉廠業尙能維持 我國麵粉之產銷本仗東北為尾閭，自四省失陷，該方增稅限制，銷路遂大受打擊，麵粉業遭此困難，已經三載，惟今歲上半季，因小麥價廉，頗獲利益，且麵粉為食糧之一宗，當不致過於滯銷，所雇工人亦有限，視銷數出貨，可減少損失，故營業雖較昔縮小，惟現狀尙能維持。

國貨工廠盛衰不一 餘如國貨工廠，盛衰不一，(一)機器業因機械進口稅增高，銷路倍廣，大小工廠，均可獲利，(二)電器則以出品改良，頗得國人樂用，獲利倍蓰，(三)針織業中，惟襪業因南洋及北地滯銷，比較遜色，內衣則倍形發達，(四)搪瓷業產銷極盛，以同業競爭，致無厚利，(五)化妝品南新藥業，出品能與外貨抗衡，營業發展殊速，(六)橡膠業最盛時代，計百數十家，現紛紛倒閉，碩存者僅資本較為雄厚之十餘家而已，(七)電木業本為新興事業，乃以同業過多，供過於求，均粗製濫造，廉價求售，遂兩敗俱傷，下半年絡繹停閉者殊多，(八)熱水瓶業亦復如是，此固為我國實業無統制之弊，總觀國內工業前途，因經過綜雜之困難後，力量薄弱者，已歸天然淘汰，僅存者亦覺悟過去經營之非計，改變宗旨，從技術方面求進取，前途頗有希望也云云。

華文牌燕鉛筆



商標

註冊



上海市商會商品陳列所
上海國貨工廠聯合會
上海文具同業

一致證明

確係完全國貨

本廠出品精良定價低廉行銷以來舉國歡迎詎因之引起同業妬嫉宣傳破壞不遺餘力幸蒙上海國貨工廠聯合會上海市商會商品陳列所等公正團體及文具同業派員蒞廠調查對於本廠用料製作及一切設備咸認滿意並證明本廠出品確係完全國貨本廠曾將上述兩會覆函製版並照錄文具同業報告刊登申新等報敬希各界人士一致提倡購用無任榮幸

總發行所 江西路吉慶里
廠址 海保定路樹豐北里

國貨近訊

▲實業部計劃發展國貨工廠

實業部爲提倡國貨，在京附設國貨陳列館，近復鑒於失業工人日增，特計劃發展國貨工廠，以資救濟，業已令陳列館負責進行，計劃內容：(一)鼓勵實業界投資創設。(二)就各地原有工業，加以擴大改進，使普遍發展，不限於一隅。(三)設法便利國貨產銷等項，外傳該部將自設國貨工廠，殊非確訊云。

▲參加本市六屆國運會廠商紛送出品請審察

本市第六屆國貨運動大會，爲獎勵國貨工廠改進出品起見，曾有出品審查委員會之組織，敦請本市實業專家，審查此次參加大會各廠商之出品，評定等級，轉呈市政府頒給獎狀，現該會辦事處收到各工廠送請審查之出品，不下千餘件，計分染織工業類、化學工業類、機電工業類、飲食工業類、教育用品類、醫學用品類、藝術出品類、工業原料類、手工製造類、其他出品類等十種，更爲喚起民衆對於國貨之認識，以收宣傳提倡之宏效，經商同本市民衆教育館，自上月十五日起，在南市文廟路該館內公開展覽一月，全部物品已由該會運交民衆教育館，該館現已騰出房屋，派員負責按類陳列，以便任人參觀，并聞在展覽期內，即假該館內召集審查委員會，以憑審查給獎云。

▲婦女國貨年舉辦國貨商標樣品展覽會

本市婦女國貨年運動委員會，爲喚起民衆服用國貨，使民衆認識國貨起見，爰定十二月十四日起，假座南市文廟路上海市民衆教育館大成殿，聯合國貨工廠公司舉行國貨商標樣品展覽會三天，日來各國貨工廠紛紛赴龍華路八十號登記參加，截至昨晚止，業有五六十家，今日參加各廠商，即將以貨物樣品商標圖樣，送赴該會場，着手佈置，該展覽會分商標展覽，樣品展覽二種，出品無論爲機製手工，均以國貨爲原則，商標展覽分圖案樣本，照相證明書，與形體式樣，活動生物等數種，均由各廠商設計自備樣品展覽，均有說明，凡價格牌號與原料配合用法具全，該會目的在求民衆對於國貨使於辨識，易於記認，使能推進服用國貨之運動，並歡迎各界批評以供各國貨工廠商之借鏡，以資改良精進，復有管理人員在場照料，隨時向參觀之民衆，說明與解釋，會後除所有樣品，活動生物等件外，其餘圖案樣本，形體式樣等商標，均將由會方徵求廠方之同意，收藏以備充日後外埠宣傳團出發各地各鄉村時，隨時舉行商標展覽會之用。

▲國貨參加菲列濱嘉年華會籌備消息

菲列濱嘉年華會，開將於本年二月一日開幕，本市籌備中華國貨參加菲列濱嘉年華會，由吳鐵城市長指定郭順、胡西園、二人為召集人後，已由籌備委員互推郭順為主席，胡西園為副主席，錢承緒為總務組組長，方液仙為財務組組長，鄧志豪為設計組組長，陳翊庭為運輸組組長，王漢強為徵求組組長，已在積極籌備中，參加規則，均已擬定，並決定開始徵求熟悉南洋貿易情形之廠商代表，擔任為該會委員，以便負責進行，并聞該會擬出嘉年華會特刊一萬冊，昨已分函各廠，請撰送廠史及營業狀況，以資宣傳而留紀念云。

▲國際貿易局介紹國產品

昨據國際貿易局發表德國愛華特保來公司，需要原料羊毛駝毛，美國南方進口公司，需要日用品，茲誌其需要品於下，我國西北諸省，盛產羊毛，每年由平綏路運往天津，經整理清潔後，輸往歐美各國，為數頗巨，據民國二十二年輸出山羊毛一五八〇七担，值銀一，五九九〇三二兩，綿羊毛二二五，二六一担，值銀一，五二二，八九一兩，駝毛一五，二七九担，值銀一，八二七，一〇三兩，在對外貿易上，佔相當地位，我國所產羊毛，纖維較澳洲產者略粗，可織次等呢絨毛毯氈料等，茲德國立浦賽城愛華特保來公司來函，需要祕魯羊毛安哥拉山羊毛駝毛，及經過梳毛機作後，剩下之廢羊毛等，各出口商，如願將上項貨品輸往國外者，可函告該局，以便介紹，又美國阿鐵蘭太城南方進口公司，專營進出口事業，並在該城設售品處，茲來函採辦首飾箱毛刷牙刷褲子法蘭絨褲與睡衣等，各製造商如願向該國推銷者，可函該局介紹。

▲星加坡僑商籌開國貨展覽會

星加坡人口總計四十餘萬，而華人約三十餘萬，占四分之三，該地標號，以華人經營為大宗，而貨物之銷耗，亦為商人居多數，華僑雖身處異國，但愛國之心，甚為熱烈，如九一八，一二八，事件發生，該地華僑之捐助，為數甚耗，對於服用國貨，尤為所欲，奈因該地國貨缺乏，無法購買，中華總商會深鑒於此，籌備在該地舉行國貨展覽會，並進行推銷國貨，特派黃曼士返國，調查我國國貨並接洽開展覽會，抵滬後即晉謁實業部長陳公博報告，並接洽籌開國貨展覽會事，陳部長甚為贊成，極願協助，並赴天津，北平，與各國貨團體徵求國貨，運往星加坡參加展覽會，結果甚為圓滿，返滬後，即訪中華工業聯合總會，全國商會聯合會，上海市商會，國貨產銷合作協會，等團體接洽，各國貨團體正籌備參加嘉年華會之馬尼刺展覽會，決趁此機會，將參加之國貨分二份，一份參加嘉年華年會，一份參加星加坡展覽會，於國貨展覽會舉行日期，決俟嘉年華會閉幕後開始，名為展覽，實為推銷，屆時參加之各國貨工廠商號所組織團體派代表前往，由中華總商會派員協助展覽推銷，經費自可節省，同時可避免言語不通，因該地均為福建，廣東，兩省口音，英國鑒於日本商品之傾銷，曾於去年及今年兩次，在星加坡舉行英貨展覽會，去年參加工廠商號為二十五家，今年參加工廠商號為一百四十四家，預定每年舉行一次，明年擴充至工廠商號三百家，該地華僑，盼望舉行我國國貨展覽會，又今年有一美國商人攜帶中國貨物在星加坡展覽，華僑懷

疑之，爲何國貨交外國人推銷，自己不去設法，使外國人獲利，現在華僑均希望國貨展覽會，早日實現，爲我國國貨爭光榮，同時給華僑好印象，故黃氏此次返滬，將參加國內各新興工業工廠，同時調查我國國貨，以便歸去推銷，決俟接洽完竣，即由滬返星加坡，再行籌備定期舉行。

▲兩路各站設國貨販賣所

京滬滬杭甬兩路沿線國貨廠商聯合會，爲推銷國貨起見，前曾呈請鐵道部，准予在兩路各站設立國貨販賣所，業經鐵道部核准，茲悉該會現正積極在各站設立販賣所，南京車站已在積極籌備，其他如鎮江，常州，無錫，蘇州等各大站，亦將先後設立，滬杭甬各站現亦在計劃中云。

▲滬江大學設立實驗國貨商場

二十四年本市已定爲學生國貨年，滬江大學商學院，特設立實驗國貨商場，由商學院學生主持，以提倡國貨及實習商業經營爲主旨，現已開幕，由陳宏年爲董事長，楊福攸爲總經理。

▲學生國貨年元旦舉行開幕

本市教育局長潘公展等，鑑於學生爲社會中堅，行動力量甚大，故發起籌備今年爲學生國貨年，已推定潘公展，方液仙，鄧志豪，任於蘋，潘仰堯，鄭西谷，陳濟成，林克聰，褚慧僧等九人，爲籌備委員，並推潘公展主席，現預定廿四年元旦舉行學生國貨年開幕大會，並定日內召集各學校各團體代表，開擴大籌備會議，通訊處現定龍華路八十號云。

▲李曼雲等組業餘國貨宣傳團

本埠業餘國貨宣傳團，係由李曼雲華毓婉費俠等女士發起組織。(一)組織宗旨，爲邇來洋貨充斥，國貨日形衰落，現爲挽回每年入超漏卮特組織宣傳團從事宣傳，以提倡服用國貨救國爲目的。(二)籌備經過，謂自發起組織以來，有職業之青年加入者甚爲踴躍，前已召開籌備會議一次，討論進行事宜，同時呈請黨政機關備案，並分頭徵求社員，以期早日成立。(三)此後工作將分派各團員在各處宣傳演講純粹國貨工廠商品，指導團員從事正當娛樂等云云，嗣並發表宣言，申述該團本復興民族，首重振興實業之旨，不尙虛偽，以公餘之暇，決心實踐提倡國貨，必以深刻宣傳及警惕之表現，藉以促醒同胞之迷夢，俾得早日覺悟云。

▲滬西二屆國運會展期閉幕

上海市民提倡國貨會主辦之滬西第二屆國貨運動大會，原定展覽兩星期，復因參觀者擁擠，營業發達，為普遍民衆起見，經各廠商代表大會議決，展期一星期，於十二月廿五日閉幕，茲悉該會為遵從社會局意見，決滬西大會閉幕後，移至滬東展覽，業已勘定高郵橋附近空地十餘畝，搭蓋蘆蓆棚一百餘間，將於日內動工，大致一月五日可望開幕云。

▲國貨界籌設漢口國貨商場

上海市民提倡國貨會及各國貨廠商以漢口為華中區商業中心地點，有積極提倡國貨之必要，前曾推代表來鄂，向張主席，吳市長接洽，在漢組織國貨展覽，張主席當表示允竭力協助，該代表等返滬後，即着手籌備，現已組織就緒，地點設在華公司舊址，由虞洽卿任理事長，陳炳輝，胡西園，張德齋，馮溢源等任理事，並公推常務理事張德齋於昨由滬到漢，即日動工修築，大約一月十五日可開幕，屆時虞洽卿將親來參加，據聞此次漢口市國貨展覽可設一百〇二所舖位，滬方將有國貨一百萬元運來漢口營業，並聞該會為普遍宣傳國貨起見，極歡迎湘鄂廠商參加，又璇宮飯店亦同時開幕，凌雲舊址將改為國貨世界云。

▲國貨廠商與滇省當局籌備雲南國貨展會

滇省實業廳長繆云台，前曾與中行總經理中華國貨產銷合作協會主席張公權，籌辦雲南國貨展覽會，該省昆明市商會常委馬筱春，特來滬商協該項事件，本埠各國貨廠特組雲南國貨展覽籌備會，徵集國產貨品，運往該省陳列，現已徵得出品三百餘件，裝箱起運，預計一月十天左右，可抵雲南省會昆明，而該地會商佈置，現已由該省建設廳負責辦理，屆時亦可就緒，展覽會即行開幕，會內並設商場，以便觀衆選購，所得貨款，匯滬交出品廠家，其售餘之貨，則交由昆明國貨公司寄售，故該地國貨公司，亦可於展覽會閉幕後，舉行開幕，其資本由富滇銀行負責籌集，一切手續，現亦就緒。

▲南昌國貨展覽會開幕

國貨展覽會上月八日晨東湖濱公園開，到黨政機關代表廠商等數百人，熊式輝夫人蒞臨剪綵啓幕，儀式極為隆重，廠商代表一律着國貨土布長袍，秩序整齊，國展會並發告同胞書。

▲本市國貨廠商組織國貨工商協會

自世界經濟恐慌，洋貨貶價傾銷以來，我國市場已為洋貨所壟斷，每年漏卮不知凡幾，於國計民生影響至鉅，本市各大國貨廠商，為團結力量，共禦洋貨起見，特由大中華橡膠廠，中華針織廠，永和實業公司，振藝國貨號，永康國貨號，鴻興襪廠，華豐帽廠，大德橡膠廠，吉星北學工業社，雙輪牙刷廠，等聯合發起中華國貨工標協會，凡屬國貨廠商，概可自由參加，該會會址暫設於法界大馬路新橋街一一五號二樓云。

▲滬廠商參加常州國貨展會

上海國貨推行協會，經武進縣商會林俊保，陳永澄，發起組織常州國貨展覽會，請求該會領導上海廠商，參加展覽，該會以推行國貨之責職，准予通告各廠商，開始登記以來，參加者非常擁擠，原因場位費低廉，手續簡便，且不收雜費，但場位無多，限制頗嚴，該會茲規定國貨展會商場場位，計七十間，以三十五業為限，計分綢緞三家，針織三家，棉織三家，搪磁兩家，賽璐珞兩家，香烟兩家，肥皂兩家，銅器兩家，皮件兩家，藥品一家，牙刷一家，漆器一家，磁器一家，綢傘兩家，熱水瓶兩家，徵求至三十餘業為止，定會商籌備費每間廿五元，不收其他經費，大會日期自上月五日起定為三星期，地址常州市中心乾元市場。

▲閩婦女界倡用國貨

閩各界對提倡國貨，近極努力，促進國貨公會自徵求會員以來，一二兩次成績，均極可觀，昨舉行第三次報告，總揭曉，日內即可發表，該會委員長陳培錕，徵求隊總隊長陳體誠，均有贈予獎品，省黨務辦事處，近以提倡國貨，首重婦女，而本省尚無婦女提倡國貨之組織，故特提議在此婦女國貨年，組織婦女提倡國貨運動委員會，受省黨部之指導，省政府之監督，內分調查，宣傳，總務三股，其組織大綱，已由省黨部決議通過，黨部女職員劉芸影，楊景明，即根據該項組織大綱，於昨日召集福州各界熱心國貨運動女士，假省黨部會議室，開第一次談話會，討論發起組織婦女提倡國貨運動團體事宜，到有劉芸影，施秉莊，翁侃，徐蘭芳等廿餘人，議決，名稱為福建省婦女提倡國貨運動委員會，推舉翁侃，陳人哲，施秉莊，林念慈等二十二人為發起人，即日分赴各機關各團體，徵求熱心提倡國貨運動女士，參加發起云。

出品介紹 介紹本館證明之各國貨工廠出品

出品介紹

介紹本館證明之各國貨工廠出品


品名	商標	廠名	地址
各種花色線呢布疋	瀛洲地球行舟圖	瀛洲染織廠	廠址。南碼頭內大王廟街四二號 本埠代售處。二馬路陶朱里吉泰棉布號 小東門外協大祥信大祥綢布莊
各種牙刷	雙輪圖	雙輪牙刷廠	廠址。南市瞿真人路口五十五號
各種罐頭糖菓餅乾	福字圖	泰康罐頭食品公司	廠址。上海楓林橋 總發行所。南京路雲南路
各種油漆	雙斧圖	開林油漆公司	廠址。上海江灣體育會
各種襪衣衛生衫	CAC	震亞聲記織造廠	廠址。上海狄思威路一〇二三號 發行所。天津路三六二號
各種罐頭餅乾食物	和字	和濟罐頭食品公司	廠址。閘北裕通路二三號

各種牙刷		第一牌牙刷廠	廠址·瞿真人路 總行·湖北路二〇四號
各種線呢嘜	月華圖 太陽圖	華陽染織廠	廠址·斜橋東首三官堂路 發行所·南京路餘興里內
搪瓷器皿	九星牌	久新琺瑯廠	廠址·南市斜橋製造局路三六三號
各種絨布嘜嘜府綢	金弓圖 抗敵圖	勤工勝記染織廠	廠址·上海霍必藍路六一〇號 總發行·福建路福和里六號
陰丹士林布、漂白竹布、直貢、嘜嘜、斜紋、府綢、直	金松鶴	光中染織廠	廠址·一廠·昆明路六四五號 二廠·塘山路一二〇二號 總批發所·河南路三四八號農工銀行三樓
各色嘜嘜、直貢、斜紋、府綢、陰丹士林布、納安安藍布、	勝利圖 交通圖 醒獅圖 獨立圖	光新勝記染織廠	廠址·開北寶興路春陽里七號 總發行所·福建路福和里六號
各色嘜嘜、直貢呢、粗細斜紋、各種府綢、陰丹士林丹、海昌藍布、	藍雀圖	大同染織廠	廠址·培開爾路遼陽路口
各種花絨、各種嘜嘜、各種直貢、各色斜紋、各種細布、陰丹士林布、	環行全球圖	環球印染織廠	總工廠·上海大連灣路五十號 事務所·上海甯波路顧家弄口
各種男女絲光線襪	鐘工牌 金猴牌 愛蓮牌 麻姑牌	華商工足針織廠	總發行·上海英租界廣東路二〇六號 總廠·英租界板榔路一一〇號

出品介紹

介紹本館證明之各國貨工廠出品

出品介紹 介紹本館證明之各國貨工廠出品

各種捲煙	華貴牌 魚翅牌 讚美牌	五洲烟公司	廠址·上海華盛路九六四號
乳白魚肝油、人造自來血	五洲	五洲大藥房	製藥廠·上海徐家匯謹記橋南境斜徐路 總發行·上海福州路五八二號
各種香煙	人參牌 光華牌 紅藍牌 藍買司干	華美煙公司	廠址·上海塘山路 總發行所·南京路
自來水金筆		華孚金筆製造廠	廠址·上海華德路宏源里四十號
鉛筆	燕牌	華文鉛筆廠	廠址·上海保定路樹豐里
各種捲煙	紅妹牌	中國和興烟草公司	廠址·上海通州路二〇〇號
各種線襪	花蝴蝶 小弟弟 鐵拐李 好朋友	華孚電機織造廠	廠址·上海林蔭路松盛里八號
各種花色棉織	鼎新圖	鼎新染織廠	廠址·上海大南門陸家浜路

附 載

上海市國貨陳列館業務報告

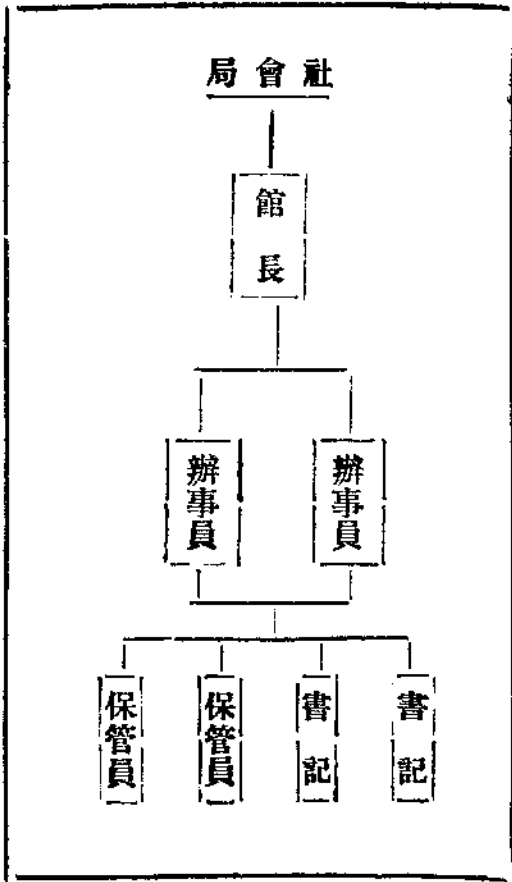
民國二十三年上半年

第一章 總務

一、組織

本期各月，本館組織無變更，職員無進退。茲舉表於次：

(一)上海市國貨陳列館組織系統表



附 載 上海市國貨陳列館業務報告

(二)上海市國貨陳列館職員表 民國二十三年上半年

職務	姓名	別號	性別	籍貫	任職年月
館長	張任石		男	江西修水	二十二年九月
辦事員	廖鴻生		男	湖北黃梅	二十二年九月
同	張文煥		男	福建閩侯	二十一年七月
書記	黃悟道		男	上海市	二十一年六月
同	章錦		男	湖北武昌	二十一年十一月
保管員	孫天然		男	江西九江	二十二年十月
同	查孔陶		男	江西修水	二十三年二月

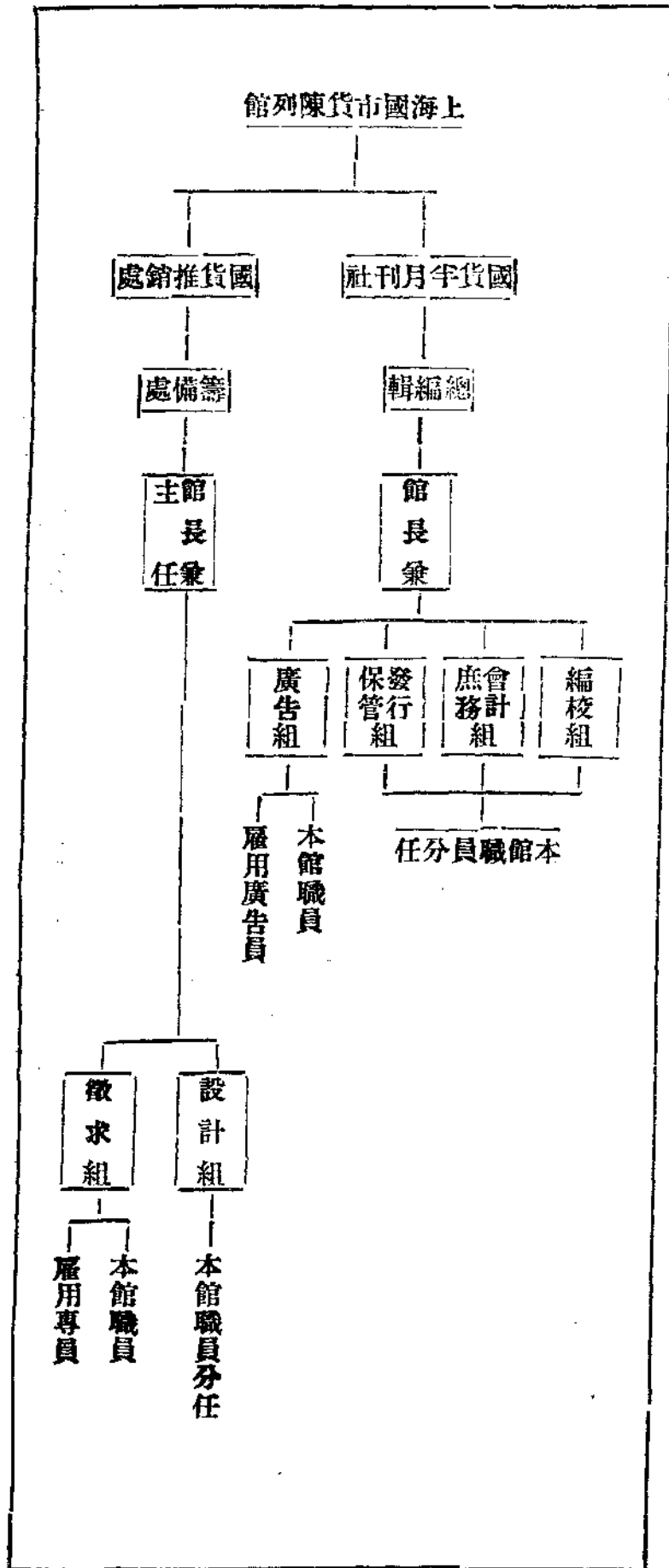
二、附設機關

本館於上年十二月起，附組國貨半月刊社，長期出版國貨半月刊；又由本期六月份起，附設國貨推銷處籌備處，籌辦國貨推銷事宜。

上列組織，均由本館自辦；所有事務，除本館人員全體義務擔任外，並酌雇專任人員協助辦理，惟經濟獨立，一切專業

費及雇員津貼等費，概就各該收入項下配支，不涉本館組織與經費度支。茲附表於次：

(三)上海市國貨陳列館附辦機關組織表



二、文書

本期各月，本館因增加事務並為提高工作效率之結果，文

書收發，比較前期均有增多，茲分別舉表於次。

(四) 上海市國貨陳列館二十三年上半年期各月收文分類表

月/份	訓令	指令	函咨	呈	其他
一月	一一件	五件		三件	
二月	四件	四件	二件	三件	
三月	六件	三件	五件	四件	
四月	一三件	二件	三件	二件	
五月	一三件	四件	三件	六件	
六月	一一件	二件	一件	八件	
彙計	五八件	二〇件	一四件	二六件	

註：本表收文附件不計

(五) 上海市國貨陳列館二十三年上半年期各月發文分類表

月/份	呈	函咨	批令	證明書	其他
一月	九件	四件	六件	三件	
二月	七件	四件	三件	三件	
三月	六件	四件	三件	三件	一件
四月	七件	五件	四件	三件	

附 載 上海市國貨陳列館業務報告

月	五月	六月	彙計
收文	四件	七件	四〇件
發文	二件	二件	一七件
計	二件	四件	二〇件
其他	二件	四件	一八件
總計	四件	七件	一七件

註：本表計文數不計件數

(六) 上海市國貨陳列館二十三年上半年期各月收發文比較表

文/份	一月	二月	三月	四月	五月	六月	總計
收文	一九件	一三件	一八件	二〇件	二六件	二二件	一一八份
發文	一九件	一四件	一四件	一六件	六件	九件	七八件

◎註◎本表收發文均計文數不計件數

三、經費

本年上半年，(即二十二年度下期)本館為求改進業務，以因於經費短絀，勢難發展，曾兩度陳請增加，均未蒙准；各月經常費仍照上年限額支領，茲將收支經過列表於后。

(七)上海市國貨陳列館二十三年上半年經常費支出分配表

項目	辦 公 費										總計
	薪俸	工費	文具	郵電	消耗	印刷	租賦	修膳	旅運	雜支	
一月份	四八〇.〇〇	四五〇.〇〇	一〇.九〇	九.〇〇	三九.七八	八.五〇	五〇.〇〇	四.一〇	八.六四	二〇.三八	六七六.三〇
二月份	四八〇.〇〇	四五〇.〇〇	一一.六五	一〇.〇〇	三四.六四	一九.九〇	五〇.〇〇	二.二八	二.二八	一八.五九	六七二.〇六
三月份	四八〇.〇〇	四五〇.〇〇	一八.二四	八.〇〇	二五.一〇	一八.三〇	五〇.〇〇	三.四五	三.四五	二七.九四	六七六.〇三
四月份	四八〇.〇〇	四五〇.〇〇	一〇.三七	一一.〇〇	二六.〇六	二一.〇四	五〇.〇〇	二〇.二五	三.八九	二九.八二	六七六.三九
五月份	四八〇.〇〇	四五〇.〇〇	五.五八	二.五〇	二六.六八	二一.〇四	五〇.〇〇	一八.一五	〇.八五	一八.八七	六六八.六七
六月份	四八〇.〇〇	四五〇.〇〇	一一.八九	一六.五〇	三〇.二六	一四.四〇	五〇.〇〇	一一.〇〇	〇.八九	二〇.四九	六八一.四三
總計	二八八〇.〇〇	二七〇〇.〇〇	六八.六三	五七.〇〇	一八二.五二	八二.一四	三〇〇.〇〇	五四.五〇	二〇.〇〇	一三六.〇九	四〇五〇.八八

第二章 行政

一、證明國貨

本期各月，本館處理證明國貨案件，均照常進行；凡以前曹前任積辦及前月底未辦結各案起，均在三月以前處理清竣。

茲將各月辦理情形列報於后：

(甲)上期積件

本館在上年十二月底結查新舊案件計有：光中機器染織廠，志成製糖廠，中華製巾工廠，裕中工業社，麟豐染織廠，大

華機器染織廠，和濟餅乾罐頭食品公司，國產烟公司，通文油墨社，蔣製眼藥社，成章電機染織廠，等一十一起；內除通文油墨社等三家，係於上年底新據呈請未及辦結外，其餘八起，均為前任移交積攔已久之案件。

(乙)各月收件

本期各月，受理廠商呈請證明案件，茲分錄商號於次；一月份計：大同染織廠，福新機器染織廠，大中染料公司，共三家；二月份計：和興煙草公司，華東化學廠，黃錫記染織廠，共三家；三月份計：大陸橡膠製品廠，黃錫記機器染織廠，共二家；四月份計：大東鐵工廠，中國保安醫學儀器製造廠，共二家；五月份計：華品煙草公司，順泰機器染織廠，五洲大藥房共三家，又據呈請改發國貨明書，計民華工廠，環球陽傘廠等二家；六月份計：華美煙草公司，新民煙草公司，上海富

華織機公司，人餘針織廠，大中賽璐珞廠，泰龍陽傘廠，振裕糖廠，上海大明火柴公司，共八家；全期收件，共二十三起。

(丙)辦理經過

本館處理證明案件，據呈後派員實地調查資本，經營，原料，工作各款，確合國貨原則規定，再依據調查結果，審定國貨標準等次，然後批准，填發國貨證明書，各手續，處理較需時日；本期各月，辦結案件共二十五起，計一月份十一起，二月份三起，三月份四起，四月份三起，五月份二起，六月份二起；內批准證明書者一十五起，出品不合證明者一家，停止出品及廠已停閉或遷移無址不明者九家，共十起。

(丁)發給證明書

本期各月，本館填發國貨證明書，計一十八紙，如下一覽表。

上海市國貨陳列館發給國貨證明書一覽表(民國廿三年一月至六月)

品名	商標	出品	廠	製造廠及發行所	國貨標準	證明書號碼	附記
粗細斜紋、陰丹士林布、各式嗶嘰、直貢標布、中山呢、府綢、義勇軍、(圖)	蘇若蘭、(圖)	成章電機染織廠	廠	上海浦東六里橋	二等	滬十四號	
五彩印刷油墨、	三連環、(圖)	通文油墨社	社	上海海甯路九百廿六·廿八·卅·號	二等	滬十五號	
餅乾、罐頭食品、	和、(字)	上海和濟餅乾罐頭食品公司	公司	上海閘北裕通路廿二號	二等	滬十六號	

漂白布、色冲嗶嘰、色冲直貢呢、色白府綢、色冲直貢緞、	藍雀、(圖)	大同染織廠	上海倍開爾路	二	滬十七號	
硫化元青、	中、(字)	大中染料廠	上海龍華	二	滬十八號	
陰丹士林各色粗細棉布、斜紋、嗶嘰、	空軍得勝、(圖) 臥薪嘗胆、(圖)	福新機器染織廠	上海南市陸家浜一〇七〇號	二	滬十九號	
捲菸、	一字、大乾坤、世界、皇后(字)花神(圖)	利興煙草公司	上海文監師路一三六四號	二	滬二十號	
皮鞋油、撲面粉、擦面硬粉、胭脂粉、修鬚膏、唇膏、畫眉筆、洗髮液皂、洗頭粉、	華東、牡丹、(字)	華東化學廠	上海福煦路多福里	二	滬廿一號	
橡膠鞋、	三多、三III、(字)手工、(圖)	大陸橡膠廠	上海韜朋路八七六號	四	滬廿二號	
陰丹士林、粗布、細布、細斜、	福鹿、雙馬、(圖)	黃錫記機器廠	上海南市國貨路二七〇號	二	滬廿三號	
軋髮刀剪、	元寶、(圖)	大東鐵工廠	上海中華路一〇六三號	四	滬廿四號	
玻璃注射器、	安心、(圖)	中國保安醫學儀器廠	上海康腦脫路五三七弄三號	二	滬廿五號	
陽傘、	環球、(圖)	環球傘廠	上海老北門福佑路	二	滬廿六號	字係由國字第六十號證明書呈請換發
陽傘、	汝字、(圖中字)	民華工廠	上海老北門內大街	二	滬廿七號	字係由國字第六十一號證明書呈請換發
良丹、人造自來血、月月紅、樹皮丸、	將軍牌、血、(圖)月月紅、(中西文)地球、(圖)	五洲大藥房	上海斜徐路	二	滬廿八號	
亞林沙而、亞林防疫臭藥水、	亞林沙而、(中西文)顯微鏡、(圖)	同	同上	二	滬廿九號	
五洲乳白魚肝油、麥油魚肝油、女界寶、助肺呼吸香膠、海波藥、	五洲乳白魚肝油、(字)地球、(圖)女界寶、(中西文)地球、(圖)海波藥、(中西文)	同	同上	四	滬三十號	
美容霜、地球牌殺蚊蠶香、	五洲美容霜、(中西文)地球、(圖)	同	同上	四	滬卅一號	

附 本館發給國貨證明書，自上年三月間奉 社會局訓令「……廠商呈請證明國貨，凡合實業部工廠登記規則規定之工廠，一律飭令舉辦工廠登記後方予核辦……」等因，以來，本館對給領證明書手續，凡履有三十名以上工人之工廠，概批飭赴局舉辦工廠登記後提據領取，本期各月仍遵辦，（按部定登記期限早逾，因局令協助無限期，故仍遵行，）前表所列批准發給之證明書，計併前期，共有十餘紙，因廠商未遵辦工廠登記尚未給領。

（戊）收解手續費

本館受理證明國貨案件 每起徵收手續費國幣二圓，原定每月將收費併同四聯印據解繳一次，因費款無多，於上年起改為每半年彙繳一次；本期各月受理證明案件共二十一一起，經收手續費款共洋四十二元，四聯印據計由國字第一八三號起填用二十一紙至國字第二〇三號止；前項經收手續費款及印據一二兩聯，節經依按手續呈局轉解市庫核收在卷。

（己）結論

本館在本期中，因提高工作効率便利廠商，對於本項案件之處理，雖手續繁複，亦比前敏捷甚多；所有前月底新舊積件統於一月份處理清結外，對新收案件均隨到隨辦，概不延積。

總計本期接辦上期積壓案件十一起，本期新收案件二十三起

附 載 上海市國貨陳列館業務報告

兩共三十四起，現僅九起未及辦理結束，而且此九起而有八件為六月份新受理之件，調查需時，故不及於本期辦結也。

二、陳列及參觀

本館陳列室，因場屋狹隘，陳列櫥櫥有限，未能充分容納陳列品，前期起即採輪流陳列辦法，隨時更換陳列；三月間曾準備徹底整頓，擬訂辦法，列入「初步整頓實施方案」呈請社會局核行，因未奉到指令，迄本月底尚未實施。茲計現有陳列品共分十類，出品廠計五百七十四家，陳列品共一萬〇五百九十六件如下表：

陳列品類	出品廠數	陳列品數	附記
染織工業類	九十三家	二千一百六十一件	絲棉毛針織等件
飲食物品類	八十二家	一千三百五十九件	烟酒糖果餅干罐頭等件
電機五金類	七十五家	一千七百六十三件	機製電器五金等件
化粧品類	三十四家	九百四十六件	香水香皂牙粉撲粉等件
教育玩具類	二十四家	五百五十七件	文具印刷教材等件
醫藥用品類	四十五家	八百七十件	醫械藥物等件
化學製品類	六十四家	一千三百九十件	橡膠糖磁賽璐珞人造象牙鈕扣等件
工業原料類	五十二家	四百六十四件	工業飲食等原料
手工製品類	二十九家	四百五十八件	金屬籐竹草木皮製造各件
其他物品類	七十六家	六百二十八件	農具建築以及裝飾懸掛各件
共計	五百七十四家	一萬另五百九十六件	

(本節完，全文待續)

啓事

本館爲提倡國貨，介紹產銷起見，前已發行國貨半月刊一種，至上年底止，恰爲一週年；現爲拓充篇幅，自本期起改爲國貨月刊，凡有文稿投寄及刊物交換，請仍寄本館，如欲刊登廣告者，亦請仍向本館接洽。或函知派員商訂亦可。

