

新安縣志卷一

余戊申春二月蒞任新安即求新安縣志據父老云板已燬即舊志之存者亦罕久之始由侯君慈舫覓到邱志一部計八冊首尾尚完具書成乾隆丙戌距今已一百四十八年時勢又不同矣然近來新政迭頒舉凡土地山川財賦禮俗凡有事於調查者胥於是乎賴志書顧不重乎

攷新安於古無聞秦置縣歷漢迄唐憚避
峭嶽之險乃由宜陽改道新安遂為秦晉要
道冠蓋往來兵戎絡繹供億煩苛民不堪
命矣迨前清末造其弊尤甚遂有邑差之
舉將民間一切所辦之差由民出資包給於
官代為辦差先此民病至此而官亦病矣余
在新安瞬逾六載每思邀集父老籌議一

善全之法卒不可得迨武漢事起民國肇
興民困頓蘇而隣匪倏又蠶起擾攘年餘
戎民方救死之不暇矣能更謀他事以致
各新政未能切寔進行余心滋愧焉余尤
懼舊志之漸就湮沒而新民又迫於兵事
不及延續後來將何資攷證余姑先將舊
志付諸石印以廣流傳一俟寇亂教平即

邀同新安諸君子分門蒐集某也任土地
某也任山川某也任財賦某也任禮俗將新
安故寔一一詳載無遺以續邱璋五先生
一百四十餘年之隆緒諸君子勉乎哉

中華民國三年四月十五日常熟羊庵曾炳章誌

續纂新安縣志叙

東垣蕞爾邑縈岡絡河原田蕪瘠長民者爬梳凋瘵
懼弗有瘳遲暇丹鉛纂紀也第析疆宇而郡縣之亭
平筦鑰厥職惟考哉閔兵刑不知問錢穀不知公餼
之占固恤矣余為是懼乃自登封量移是邦者凡再
閱歲廢之舉幾何墜之脩幾事則按圖考冊以得所
秉承是故星野疆域沿革建置之所由來其居然國
於天地者誠有與立也山川土田戶口學校賦役風
習之交奚紀經而調燮是官師休咎人物徵祥譬鑑

之懸毛髮弗蔽志之不可以已若是哉勝國以前志
委諸燼 本朝順治中莆田俞公始訪求遺佚約畧
成書繼以寧遠佟公稍加增訂迄三十餘年太原韓
公乃復蒐輯付梓今又七十餘年矣

國家治澤升恒百昌無極土膏之日洩丁產之日滋文物
聲教之日暨訖充華而吾新士民纘席清芬恢張庥
緒所為日新月異之象有非能掌羅而指僂者因而
循之匪逸則訛余茲不揣固陋掃榻延英與博徵而
續流之率吏職也抑亦勾稽片瑕攤覽案頭天時人

事之有闕則憐荒原驚鴻澤余其府思城愁惟是編
之悚心惕目而無敢即安余滋戚矣由後視今或將
有鑒於斯文

乾隆丙戌花朝文林郎知新安縣事南海邱峨撰

舊志序

共五首備錄於左
以著前人苦心

卷首第二

佟志原序

聞之琴瑟不調必更張之乃可鼓也新邑之勢處今日為極難矣以彈丸小邑介於秦楚大邦驛使塞兵往來不絕如織是邑人無息肩矣可更乎否硯田瘠土山處其半如他邑之沃壤肥美百不及一勞力薄獲啼飢仰屋是邑人無厚資矣可更乎否漕糧則溢額堪嗟協濟則將伯莫助嗷野飛鴻瞻望豐土是邑且將無人氏矣可更乎否且開創之初賦役未均上

地重至六錢中下有三四錢者

國朝幅員萬里未聞以此比類一時之誤遂如緇之涅
不復白果瘠土民勞不習淫佚與抑利害不百難以
更定與即以當事者極意撫循如鞠嬰兒而運際多
艱且無如時勢何是邑之所重不獨在志也而志亦
有所以重者文教闕乎氣運治具審乎名實前之日
舉者何以盡廢也今之日廢者何以盡舉也觀其治
其名實可稽徵其文其氣運可卜是志也者所以志
邑人之苦樂與邑父母之勤劬隨時補救而鞠育之

者也志固不可無且不可不時為訂也天中丞賈公
秉鉞中州保釐東都袞衣信宿其所以舉廢興衰者
既懇且至矣邑侯佟公承風於下棠蔭遍野河潤溢
鄰其所以舉廢興衰者抑又懇且至矣故肯定志書
次更賦役即以新安溢額非古急為入告捐其非古
制者十之四倘所謂更張之琴瑟非歟自今伊始謂
民遂暇逸好樂太康此勢之難驟信乎去其太甚休
息有日長吏之卵翼有藉是邑之息肩可知矣謂兩
賜無損比屋可封此勢之難驟信乎恒產可復舍鼓

優游溢額之積弊一清是邑之厚資可期矣謂孳生
遽繁家室溱處此勢之難驟信乎重土食力井伍晏
然黷緯之憂恤不聞是邑之人民可安矣今將使人
忘其害而不知害之所自除享其利而不知利之所
自詒乎是非志之不可不詳以志其利害之攸存也
不可然則蒞斯土者與讀斯志者知一事之創不可
忽一法之過必求平且以知重修是知之日即更定
賦役之日則是序也非以諛威德以紀治化也夫然
而邑之氣運與邑之名貴近可以信一日遠即可以

徵後世矣順治十八年辛丑冬十月邑進士呂兆琳
撰

韓志原序

邑之有志如國之有史史以分善惡別淑慝辨貞淫
而一代之勸懲以立志以記風土表治績載文物而
一邑之盛衰以著故史為一代之直書而志乃一邑
之實錄也新安舊有志修於順治丁酉迄今三十餘
年天運之往復平波人事之險易通塞歲異而月殊
不為增修能免挂漏耶茲逢大中丞閩公才華八表

節制兩河經理之暇留心典籍開館嵩陽書院以成一省之通志復檄豫屬州郡通行續修發凡起例用昭畫一我郡伯汪公手握椽筆監理其事甚盛舉也佑唐敬佐下風敢不拮据從事但以碌碌庸才心長智短雖故帙尚存前人之成書畧備而新聞未集後來之考証何憑用徵通儒蒐輯參考凡山川土田之數禮樂政教之制忠孝廉節之行以及冗長薄技斷簡殘篇務期搜羅無遺不敢或苟至於頽者宜削諤者宜正疑者宜缺幽微者闡發必及卑寒者表揚恐

後此又區區微誠但求自信於一心不但踵事增華酌繁就簡而已卷凡十七又附目四十皆恪遵單式分類屬草伏侯裁鑿成書以光下邑謹序康熙三十年歲次辛未季春知縣韓佑唐撰

又叢序

新邑之有志其來已久其間山水土田貢賦徭役星野風俗人物無不可按籍而知

朝廷方事纂修會典詔郡國通修志而必以郡邑之記載發其端大一統也邑侯韓公協集輿望矢慎矢公

重刊之以示勸懲備輜採裕如也然而邑在今日難
言矣以志境土地不滿六里矣以志征賦稅不過五
千矣以志人丁戶不過二千矣以志漕餉則溢額無
告矣以志驛所則衝繁無寧息矣其他尤不勝書也
覽斯志者鴻雁之聲如聞於耳佻僞之狀如接於目
雖不闕情人亦無不動意寒心者而新民乃安土不
遷且來歸日衆者豈齊土之民勞而多義耶士大夫
以輕去其鄉為恥耶賢父母撫循孔良千瘡百補意
苦心勞相為依依者耶我知先正之流風在人化導

之芳型未遠忠臣義士理學名儒與夫高人俊彥貞
女烈婦遠者談之父老近者感之目擊又有賢侯休
養涵育於其間自非荒初為驅人莫不安廬井恥後
義蓋非一朝一夕之所能也噫新邑當戊戌己亥間
以賦役未均糧差繁重其逃而散四方者已十之四
五矣自非叔玉呂君激切上陳得以入告

恩減而終候又軫恤民艱力成其事新之為新無以有今
日矣故必大書特書鄭重而志之也斯志成後之覽
者得無歎然奮興繼美叔玉以大庇我桑梓乎後之

賢侯其累陰雨膏沃如保誠求以永福我士民乎言
及此不勝感慨冀望云康熙三十三年甲戌孟夏吉
日兵部武選清吏司員外郎邑人裴袁撰

入玉序

古王畿侯國各紀其山川風土習俗物產以備太史
稱軒之採即今之郡邑志也特名史不名志史裁著
於龍門志例昉於孟堅議者謂遺賧損當代固賤直
節事多失實不若志之近見諸郡邑者猶為信而有
徵也然搜羅不廣則鄙陋貽譏紀載寡當則憤冒致

誚言之不文行而不遠後之視今猶今之視昔也邑志經明季兵燹之後桑梓故實槩付秦灰

國朝鼎革邑侯俞公訪求舊志僅存其半約畧補綴邑侯佟公又訂而刊之既文獻之無徵亦採輯之乏人宜志之弗能為良也今侯韓公以明作之才勵潔清之操政修人和百廢俱舉適奉檄纂修邑志但迫於時絀於費殫主志之經營節水俸而授之梓書成謂溢宜有言以弁簡端溢竊幸志之有成也夫志紀也其大者紀山川紀賦役紀名宦鄉賢以及人才節義

物產風尚無不備紀溢不禁愴然有感矣邑西嶺函
北黃流巖爾巖邑當雍梁孔道輪蹄之往來支應煩
費無米之炊可念也砂磧石田棘荆叢莽居十之七
賦役則例視他邑倍之列肉醫瘡更堪憐也前此宦
斯土者或約己以裕民力減賦以舒民困或戢暴卒
以全萬人之命俎豆而尸祝之豈繫乏人保無有掣
其肘者乎生斯地者或勇退以風俗或倡學以淑世
或抗危難以扶綱常於今雖科名不乏人佩先型不
尤望於振作而興起者乎潛德淑媛全節殞身保無

有未經表揚而埋沒幽光者乎不習商賈知下邑之
無異產勞而向義驗瘠土之多貧民不有人思息肩
望版撫字者乎以其所志思其所不克志之隱邑之
民情欲悉之端悉具於此矣

聖天子者方清問此志備載下土民力衰憊之形賦役衝
繁之苦仁人節婦之隱德待彰貞臣志士之行誼未
錄閔之惻然動念輕徭省斂錄孝旌廉新其大有造
乎則志也而籲告之義存焉矣康熙三十三年孟夏
湖廣德安府通判邑人王澤溢撰

劉志原序

稿仍四冊中增續者賦職官人物藝文作者或疑有并漏故未刊今存其序

新之立縣自秦始皇晉魏以降或郡或州或析縣稱名

各異

國朝仍有明之舊祇立新安一縣雖最爾地實為洛郡
上游當雍梁孔道又土瘠而民貧疲頽極矣前令之
謀其休息者情見乎辭不一而足柱以膠材承乏備
職緡厓舊乘知其曩昔之困於歲慘於兵苦於供役
費數十年於茲幸遇

聖天子車書一統百有餘歲撫循淪浹教育振興蓋彬彬

乎稱盛理焉不登方策熙暉安著緬惟邑志一書前
明遺本無存初修於順治丁酉續修於康熙辛未距
茲又五六十年雖星野輿圖山川悉仍其舊而其間
土田貢賦人物官秩以逮文章歌詠之事莫不月異
而歲不同凡所當補續者不可勝數歲當丙寅我郡
守曹公將續修府志先檄飭各屬纂訂縣志以為集
腋之舉伏思我

朝文教章數屢徵遺書又

特命館閣詞臣纂修一統志凡殊俗異方靡不梯山航海

奉版圖以備編輯矧近在中州沐浴邦畿教澤尤深
且渥者哉謹按新民愚而朴士質而良男女効績頗
有古風柱於編述之餘殊深欣慰計自辛未以來迄
今丙寅舊有者仍新出者續卷首增凡例七則庶幾
展卷瞭然可以得作者經營之心既脫稿聊綴數語
於簡末時乾隆十一年丙寅仲秋知新安縣事慶雲

劉夢柱撰

脩志職銜

卷首第三

鑒定

巡撫

河南等處地方兼提督銜節制各省軍務並駐防滿營官兵兼理河道兵部右侍郎兼都察院右副都御史加銜

阿思哈

補堂滿洲正紅旗人

提督河南全省學政翰林院編修加級李宗寶

瑛菴福建閩縣人丁丑進士

河南等處巡撫司政使加級軍功加二級紀錄二十四次佛

德

容齋滿洲正紅旗人舉人

河南等處提刑按察使司按察使兼管內河運程加級紀錄吳何

燭

謙之浙江山陰籍湖南靖州人保舉

河南開歸等處督理通省驛鹽水利營務道加級紀錄二次溫必聯

魯存江西右城人丙辰進士

分巡河南開歸陳許等處兼理河務兵備道加級周於智

愚若雲南嶧峨人壬戌

分巡河南河決汝等處兼管水利道加三級歐陽永禱

德馨廣西馬平人拔貢

河南府知府卓吳侯陞加九級紀錄二次記功七次傅爾瑚訥

育亭滿洲人
懷白旗
進士

河南府糧河鹽捕兼管水利道通判加三級紀錄吳朝鳳

儀之廣東普寧人
例監

主脩

新安縣知縣加五級紀錄五次記大功五次邱

毅

毅國廣東南海人
貢生

較訂

新安縣儒學教諭

張希賢

聖岸舞陽人
副榜

新安縣儒學訓導

張殿颺

書思新野人
歲貢

督刊

新安縣典史

王可安

靜齋浙江山陰人
識叙

新安縣志

卷首第四

凡例 計八條

一新志明以前無存本今所有者二部一刊於佟令希
聖在順治辛丑一刊於韓令佐唐在康熙辛未迄今
已七十餘年中間劉令夢柱曾接修之而未及成書
在乾隆丙寅去今又幾二十年後來之人物事蹟日
益繁盛未經登記斯亦志絕續之大闕矣不可不急
謀修輯也爰集邑人士採補之自今乾隆三十年乙
酉重陽經始逮歲杪脫藁時促緒繁不無舛漏更望

大方補訂之

一此編接承韓志於辛未以後事應續入其自辛未以前悉照韓志敘入間有採諸府志通志者均繫曰補或參用已見則加一按字為別其用辛丑志者則曰佟志用辛未志者則曰韓志惟用丙寅未成之志甚少亦必別曰劉志不敢掩人長也

一舊志體例未盡分朗今折衷各志一篇為一目一卷為一綱卷中各以次序篇綱下各以類列目目綴小引綱則弁以總序其中或間有增移刪併亦必聲明

庶幾條理秩秩瞭如指掌

一此編卷名篇名乃合考各志并遵照府志通志及他郡邑之典核而義長者與舊志雖名異而實同非判然為二按舊志計十七卷分目者僅五計目十四此編或裁或增或併或分皆易名易地而仍存其實計凡十有四卷列綱十有三分目一百一十又首末二卷分七項

一佟韓二志中秩官選舉人物多仍其舊示公慎也後來之秩官選舉應補者悉查照採入不敢遺漏人物

項下則必以公舉有案者為據他則不敢濫入一人
藝文或略有增損皆取其有關風化政治者風雲月
露之章多亦奚為

一舊志逐條接寫首尾相連無以為續增之地今俱於
篇末空白下篇另起目引庶可逐篇接續為他日留
一餘步

一此志裁謀諸官師謀諸紳士敬延邑之好古而醇正
者數人充總修分修之任分修者分類屬草採訪討
論總修者折衷而釐訂之此外又有繪圖者繕寫者

校對督刊者悉以次詳其姓名載於卷末後之覽者
可以知其肩任之所在也

一各篇擡寫平寫參差不一今遵做場屋論策之式其
文之無可擡及事在前代者文皆頂格其應擡之文
則文與題平各標目分別之處俱邊用八角界之

知縣南海邱 峩謹識

此篇尾字
十二行

新安縣志總目

卷首第五

新安縣知縣邱 莪續纂

卷之首

新序 舊序 職銜 凡例 總目

卷之一

封域志併

方輿訂沿革 星野訂山川 形勝增街市訂

坊鄉訂古蹟 陵墓

卷之二

營建志

城池 公署 學校 倉廩訂坊表訂橋梁

郵政併

卷之三

秩官志

官額增 知縣 典史 教諭 訓導 武職增

四屬 裁員訂

卷之四

惠政志增

循良 茂績 儒林 政畧

卷之五

武備志

增

駐防 兵制 塘汛 驛站 移 舖司 民壯

卷之六

風土志

習俗 訂 節序 增 四禮 增 方言 增 物產 訂

卷之七

賦役志

戶口 田賦 屯餉 分類總訂 解支訂 耗羨增
雜項增 鹽政增

卷之八

祀典志

社稷 常雩增 先農增 八蜡增 文廟分 闕廟增

神祇訂 崇聖改 邑厲 名宦 鄉賢 忠義增

節孝增 專祠訂 舊祀訂

卷之九

禮儀志增

慶賀 開讀 新任 迎春 行香 封印

救護 祈禱 講約 鄉飲 鄉射 送學

賓興 貢試 公車

卷之十

選舉志

進士 分舉人武舉附 貢選 併 薦辟 監選 訂

吏選 訂 武紳 增 封贈 訂 命婦 增 任子 冠帶 訂

卷之十一

人物志

醇行

忠直增

孝弟

分義行

分鄉賓

增

文苑

訂

隱逸

事略

增

遊寓

訂

方技

增

列女

訂

卷之十二

藝文志

上

誥勅

增

奏疏

公牘

增

卷之十三

藝文志

下

文類

併

詩選

分

書籍

增

卷之十四

見聞志增

祥異訂
兵燹增
寺觀移
釋道增
雜紀增

卷之末

姓氏
後跋

新安縣志卷之一

新安縣知縣邱 荻續纂

封域志 併

方輿 訂

沿革

星野

山川

形勝 增

街市 訂

坊鄉訂

古蹟

陸墓

志以封域弁弁蓋必先分疆畫土乃得有此邑也邑既有則凡邑之所有者皆宜彙志於此共得九目一曰方輿本韓志四至總圖而合訂之二曰沿革本韓之專卷而折衷之後增一表以便省覽三曰星野本韓之專卷而折衷之又擴充之四曰山川亦韓之專卷畧加補綴而以遠近為差五曰形勝本府志通志補此目又採修志山川之後揆數語入之六七曰街市坊鄉則取韓建置憲之村鎮里甲街巷三日併而為二八九曰古蹟校蓋則取韓之七十兩卷各為編次補綴總計形勝外所取於韓志者凡七卷三日而體制多本於修志其二志所有一事一義志不取遺或有疑義亦必并存以俟後來折衷下十二綱皆做此

方輿

訂

封域志第一

郡縣星羅碁布各有疆域凡所以重專守也新環邑皆山僅一綠地為西秦東齊之通衢小民就水濱山坳培土石以力耕作他邑之沃壤不及十三然版圖所定戶口之登耗土田之無關風俗之淳漓形勢之夷險均於是指焉可弗志哉今按韓志所載無廣袤絃周之數宜先補訂於前次則易四至為八列湖分轄遠繼疎并由府遠京各程途以次登註又將城郭全境分繪兩圖庶幾較若列眉非敢以尺幅資卧遊也其八景圖移附形勝之末

縣境

東至西

廣七十里

南至北

袤九十五里

東南至西北

斜袤一百五十里

西南至東北斜絃一百一十里

周圍犬牙出入不等

約計四百里有奇

鄰界東

四十三里至洛陽界又二十七里至洛陽縣城

西

三十五里至滎池界又五十五里至滎池縣城

南

二十五里至宜陽界由別路五十里至宜陽縣城

北

七十里至黃河岸河北條懷慶府濟源界又五十里至濟源縣城

東南

四十里至洛陽界

東北

八十里至黃河岸河北條濟源界錯東孟津界由別路九十里至孟津縣城

西南

三十里至宜陽界

西北
北條濟源界
西通也界

統轄由縣治至

本府河南府

陸路七十

分巡道駐陝州

陸路二百六十

河南省城開封府

陸路四百九十

京城順天府

陸路一千八百

全境圖

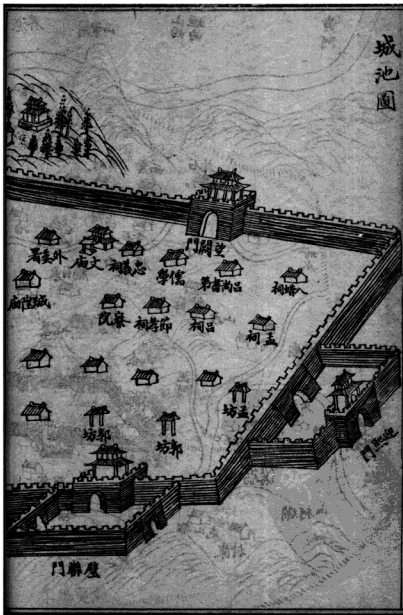
濟北



南宜陽界

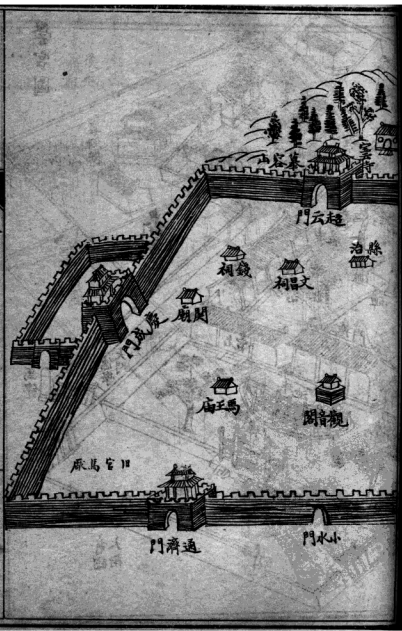
東洛陽界

城池圖

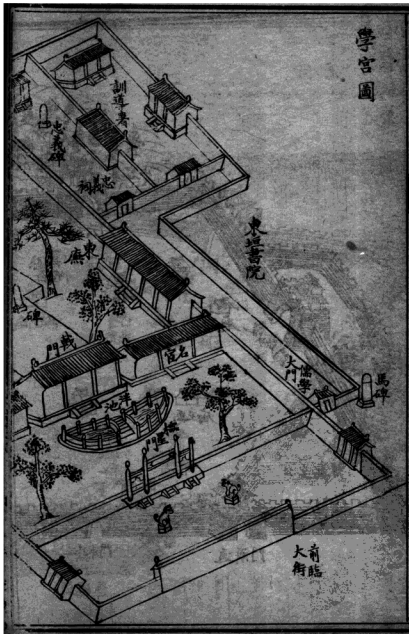


門聯慶

新安縣志卷之二十一 城門



學宮圖



方輿五

後抵城根

教諭署

尊經閣

學宮碑

明倫堂

宗廟

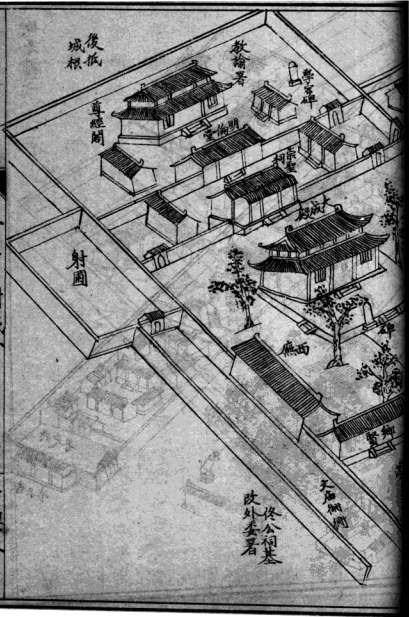
大成殿

射圃

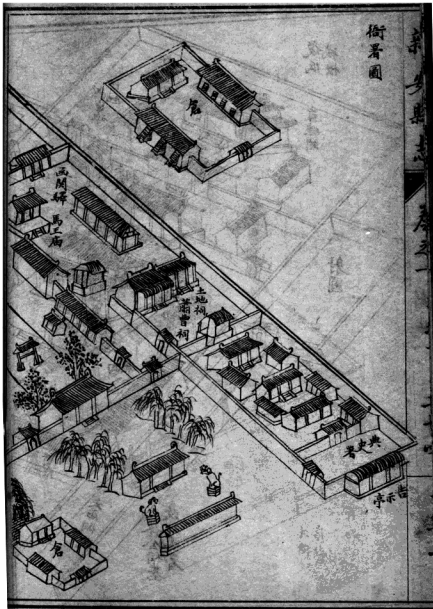
廡西

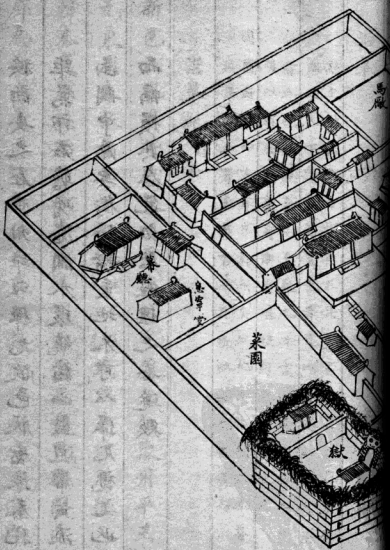
天廟湖側

佟公祠基
改外委署



衙署圖





按新安之在中州雖曰彈丸敵邑朕屬豫秦孔道左
距嵩印右瞻崑澗水環繞諸山盤迴帶黃流以阨
函關中原要衝鎖鑰重地未可以彈丸視之也披圖
而幅輳具在能勿思經理之善道歟

沿革

封域志第二

縣之封疆北古侯國在周以前新無專封秦併六王郡縣天下而新始置邑晉魏以降條郡條州條折條者各視其緩急而更張之非盡以改革新耳目也明以新安縣屬河南府總隸河南布政使司國朝因之四五百年於茲矣然地瘠而衝人亦勞止守斯土者當顧名而思所以安之之道焉

沿革紀訂

新邑在唐虞時屬豫州夏商因之周初仍豫州平王以後為東周春秋屬王城舊志注王子朝居之非是戰國屬西周後又併於韓秦置郡縣始名新安屬三川郡漢高帝置郡國改三川郡為河南屬司隸新安之東為穀成縣屬河南郡武帝

元鼎四年始以新安屬弘農郡東漢仍之三國時以後漢
為正統而此屬魏地故表中變例稱附時以司隸所部五
郡置司州晉仍隸司州而以新安屬河南郡省穀成東晉
之析東垣雖於地理志未詳而以載記中前秦符丕一記
及南宋北魏二書証之可知其不誣也

按韓襲終志稱孝武時置東垣西垣

二縣攷西垣縣至東魏與中始置相距尚百六十餘年東垣縣在宋州郡志不注新立於本郡之西東垣縣獨注曰新立則東垣之先立於晉可知况晉孝武帝太元十一年馮該擊葭葭符丕於東垣即徵入丕載記此東垣果何自而來故以東垣繫於晉而西垣逮東魏始入之○又按張郡守河南府續志載隆安中陷於秦義熙後復歸晉亦未見於地理本志然皆安帝年號安帝本紀稱隆安三年冬十月姚興陷洛陽按姚興偽號曰西秦王即後秦也時安

帝方蒙塵於壽陽紀入稱義熙十二年姚泓將姚洗以洛陽降泓與長子泓義記中有王師至成臯洗時鎮洛陽馳使請救泓遣越騎校尉閻生率騎三千以赴之武衛姚益男將步卒一萬助守洛陽遣并州牧姚懿南屯陝津高之聲援又有沈降時閻生至新安益男至湖城會洛陽已沒遂留屯不進等語此時安帝反正已久新洛相接秦雖竊據十餘年尚不似新莽篡漢之際而此表於莽篡之十一年舉不入於沿革費忠救誅之義今於秦亦做莽例故不瑣入前語

南北朝以宋齊梁陳隋為正統而魏周之附亦如三國魏吳然宋書司州之序此地僅歷武帝永初三年中屬實土至少帝景平即没入魏其後雖文帝立僑郡於汝南明帝復司州於義陽而河南郡之十一縣皆不在其中由是歷宋之五十六年齊二十三年梁五十五年悉屬元魏

所割據丁丑魏亡遂入於周時陳武帝永定元年也中間

元魏太和十二年改縣為郡十九年復縣後屬新安郡按

襲終志以此太和二十九年事誤孝昌三年置北絳

郡以新安屬之另置西新安縣屬宜陽郡東魏天平初復

置新安郡以新安東垣二縣屬之興和中於新安郡又置

西垣縣而以西新安縣屬澠池郡至北周大象元年以洛

陽為東京改新安郡為中州旋又省州復郡並省西垣縣

二縣如故北周無地理志據隋書新安注後周置中州及東垣縣州尋廢之語補列按東垣在周前已有

至隋大業改者隋志不見故因中州補及之其西垣周已省廢故不及也薛襲終志稱周改新安郡為東垣縣復改

東垣為新安縣兩縣省改皆無據其澠池郡改為縣并以
且入澠兩為一降郡八縣殊非誤

西新安省入之

據隋書澠池縣注後周置河南郡大冢中廢陝河南郡歷傳未廢澠池郡置自東魏

此後周河南四字必東魏澠池所訛亦史書所嘗有者其云大冢中廢蓋廢澠池郡為澠池縣而又省西新安以入之故隋書不見此郡此縣而只見澠池一縣也凡二十四年而周禪於隋時為陳

大建之十二年辛丑隋文帝開皇之元年也至開皇九年

己酉隋始滅陳而一土字是此地去周入隋統於陳而終

未復於陳者又八年故綱目正史必以隋之九年己酉乃

入正統今從之隋開皇九年析置州縣十六年置穀州仁

壽四年廢穀州又廢新安縣入東垣大業初改州為郡改

新安屬河南郡後又置新安郡以縣附郭

按韓襲終志稱義寧二年破段

遠置新安郡縣為附郭按唐地理志注稱義寧二年以縣置新安郡隋地理志無此注破段遠事二書皆不見惟隋

書李密傳載有密親率兵三萬逼東都將軍段遠等拒之入通鑑唐紀載有王世充使段遠等詣皇泰主加九錫殊

禮又唐書王世充傳載有段遠等脅王侗揖讓事及收段遠等斬洛渚上之文或韓終誤遠為遠故摭入之耳又

世充傳稱世充隔澗與秦王言曰吾常自守不改西顧熊穀二州在度內不取穀隣好也穀州乃新安故名既云不

取則新地仍屬隋有即隋書段遠本傳亦言其始終臣隋拒密而附世充世充既未取新遠自未嘗據新又何須於

隋之義寧來破遠且必俟破遠而始可改隋之新以立郡乎在前今入志時諒必有所本而今不得其據姑闕之以

俟淹博者續訂然即義寧之疏亦可疑按唐祖承淵於丁丑十一月立煬帝之太孫代王伯為皇帝即位長安遙尊

煬帝為太上皇是元義寧次年戊寅之四月即禪位於淵退居代邸五月煬帝被弒於江都乃立侑弟越王侗於東

都建元皇泰次年己卯五月侗被弒諡恭帝八月侑薨亦諡恭帝而隋乃亡則義寧二年戊寅即大業十四年皇泰元年唐武德元年也按此前後三年間僭竊者不計而隋亦有三帝及唐祖淵其正僭亦必有分如侑未有君父命而立於淵說禪於淵與唐元帝之事不同雖僭有二年義寧之號其實止五六月煬帝尚在江都理當然義寧武德之號仍稱大業三十四為正至十四年五月以復應屬皇泰次年己卯隋亡此地始屬唐有實武德二年也各史多以武德元年接正統與隋之間皇九年元之至元十七年書法不同且又然大業皇泰而獨存義寧殊屬倒置今既以改設郡縣屬隋自應仍繫以唐武德初改郡為州大業然去義寧之號以合史例

守為刺史又置都督府以治之新安為畿又析置東垣縣俱屬穀州四年省東垣入新安隸洛州貞觀元年分天下為十道又以新安縣屬河南郡咸亨四年又析新安等六

縣置河清大基相崖旋省相崖後改大基曰河清亦屬河

南郡

唐書河清原注畿本大基武德二年置隸懷州八年省武亨四年析河南洛陽新安王屋濟源河陽復置

並置相崖縣尋省相崖先天元年更名會昌三年隸孟州尋遷屬後廢咸通中復置有相崖倉按大基雖河清故名

其先本隸於懷州相崖尋置尋省故唐書河南郡下不列此二縣

後五代職方考凡廢置

者皆列之而新屬洛郡歷五代皆以為都即郡縣亦無所

遷變其在梁隸西都唐隸洛京晉隸西京漢周因之宋初

分天下為十五路後又增為十八路仁宗時分河南為京

西北路縣屬府依舊至靖康二年此地陷於金金初以汴

為南京河南隸南京路置德昌軍興定元年陞軍為中京

府曰金昌新安縣屬焉按金於宋亦如南北朝之魏周例
應從附而金亡後又四十七年地隸於元而未復於宋亦
如周隋故事但其中京一名因革莫考耳

金太宗晟丁未
即靖康二年高

宋建天元年也至哀宗守緒天興三年金滅於元此又
入於元時乃宋理宗瑞平元年此後而宋尚有四十七年
至己卯宋亡元世祖至元十七年庚辰始一統土宇中間
此地郡縣並無更易唯總隸之中京不得考據表姑缺之
○又按宋史修於元且既晚敘至至元十六年乃稱宋亡
則元之統一海宇自以十七年為始綱目續編綱鑑正史
約皆如是故今續元之統亦如隋之區分為二云元初立中書行省十二分天下

為二十二道新安隸河南江北道屬河南府路明分天下
為十三省洪武元年改行省為分省二年旋復其故名九

年乃改為承宣布政使司統隸府縣如故

國朝分省十八仍以新安屬河南府隸河南承宣布政使

司分隸河陝汝分巡道

司領府州十三河南第六道領府州三河南第一府領縣十新安第

八按會典以司統一省故表中不並入道銜

沿革表

韓志闕終志簡畧亦不無汗迹今志補訂

世代

本尚書之義
斷自唐始

總隸

郡州

縣

唐

堯仍顛項之九州
即禹貢所稱其克

豫州

無有河
惟梁州

青徐揚荆
豫梁雍也

虞

舜典肇十有二州
蓋於冀析幽并於

豫州

青析
營也

夏

仍復唐
之九州

豫州

商

復其之幽青之營
又省青入營有梁

豫州

入雍仍
為九州

此前後各有封國多
至萬千但流遠其藉
谷經史祇以九州為
率故今亦以州為之

周

復冀之井及青又
有晉者徐以入青
仍為九州
載在職方

豫州

按此時已有邑與縣
之名而無可深考故
列縣自
秦始

平王以後
屬東周

東周

春秋時
屬王城

王城

韓志稱天子朝居之饒
朝據王城在故王元年壬午至四年
乙酉朝於楚王入於王城則此城不得專屬於竊據之朝

戰國時
屬西周

西周

周末并
於韓

韓

秦

於邦畿置內史分
天下為三十六郡
并置
縣

三川郡

新安縣
以後縣
字從宀

漢

置郡國為十三州
部蓋仍冀幽并兗

司諫部

高帝改
三川郡

河南郡

高帝折
新安之

新安

晉揚州豫八州又
去雍復徐增司隸
及交益
涼也

武帝元鼎四年改
置新安於弘農郡
弘農亦司
隸所屬

東漢

仍前漢之新
安較成二縣

隸弘農河
南二郡

後漢

此地屬魏
末入蜀

附

魏

陳壽志無地
理據晉書稱魏

為河南郡
屬司隸

司隸部

司隸部

司州

東為穀
成縣

弘農郡

河南郡

弘農郡

河南郡

漢書
稱尹

弘農郡

穀成

新安

穀成

新安

建武二年赤
眉東掠帝遺

侯建屯兵
於新安

穀成

新安

以司隸所部弘農河南等五郡置司州

晉

仍克之九州舜之幽并漢之益交涼魏之司州吳之廣州列立平泰寧三州凡十有九州

東晉

孝武初析新安之東置東垣縣

宋

仍晉之十九州加江鄆湘越省幽并涼平並於徐兗豫之南各析一州

司州

司州

司州

永初中司州郡縣如故又析一西東垣縣至景

河南郡

以新安屬之

成縣

河南郡

北魏書地形志東垣注二漢音屬河東者誤

河南郡

領縣十一。州郡志司州序稱司州領河南

穀成

原注函谷關所居

新安

太元十一年馮該擊殺苻丕於東垣即此

新安

原注二漢屬弘農音太康地志屬河東。晉志河東無新安此誤

凡二十
有二

平僅三年
俱陷於魏

滎陽弘農實土
三郡合二十七
縣又有河內東
東北二僑郡合
十六縣分寄治
於河南滎陽後
俱同入
於魏

東垣 原注二漢晉太
康地志向有東

垣縣 漢晉志俱
無東垣以晉書馮
該擊後符丕於東
垣証之則晉已置
此縣
可知

西東垣 原注
新立

新安

東垣

西東垣

附

元魏

自太武帝
景始光元
年為始即宋少帝
景平之元年也

司州

河南郡

齊

仍宋之二十二州增巴州凡二十有三而入
魏之司州猶未復又經魏改隸別州詳見下

附

元魏

孝文帝宏
太和十二

年改新安縣為郡
隸洛州十七年改
洛州為司州十九
年復立新安縣。
按韓襲終志以此
太和二十九年兩
年事入於晉帝奕
之太和皇帝奕在
位止五年亦無升
郡復縣之事故刪
彼入

洛州

司州

太和十七
年改。按

魏地形志載州
一百一十一郡
四百八十一縣
千餘內司州之
郡十二無新安
而洛州義州皆
有新安郡晉州
陽州之屬郡皆
有新安縣蓋據
後所改革者入

新安郡

太和十
二年升

新安郡
此郡自
梁初不
見應是裁省而
以所屬八別郡
故至東魏天平
復立之後始再
見

東垣

新安已升
為郡縣無

西東垣

新安

太和十九
年復立

東垣

西東垣

之今查照各注
時代抽出謹啟

梁

梁書中無志州郡不可考其入魏之司州亦未復在武帝中大通之五年甲寅魏分東西而此地先入於東魏至簡文帝大寶元年東魏亡始入西魏又七年丁丑西魏亡乃入於北周而梁亦以是歲禪於陳

附

元魏

孝明帝詔
孝昌三年

置北絳郡隸香州
新安屬馬房置西
新安縣屬宜
陽郡隸陽州

晉州

陽州

北絳郡

領縣二
其一曰

新安至東魏天
平乃復於新安
郡

宜陽郡

新安

西新安

原注孝昌
三年置

本西東垣之地改
置後屬澠池郡者
故西東垣
不更見

附

東魏

考靜帝善見天平初

置新安郡 陳洛州

興和中以新安郡隸義州並置沅池郡而以宜陽郡之西新安屬之

洛州

領縣六其三日新安

義州

新安郡

領縣三新安東

垣河 南

新安郡

原注興和中置

按此自洛州改屬者注置誤

新安

原注二漢屬恒農晉屬河南太和十二年改為郡十九年復後

屬

東垣

原注二漢晉屬河東後屬

按漢晉志河東郡只有垣無東垣且東垣在漢時尚未立此注誤

新安

原注興和中置

東垣

原注興和中置

西垣

原注興和中置惟此注為

是

西新安

原注與和中置蓋自

宜陽郡來屬者注置誤

浞池郡

原注與和中置

因隋書浞池縣注大衆中廢蓋

至北周即廢郡為縣並省西新

安以入者詳見紀注

附西魏

在梁末止七年其州郡縣應同上不復列

陳

亦如梁書不可考其入魏之舊司州所領郡縣在武帝丁丑受禪之歲西魏亡入於北周歷二十四年周禪於隋又八年陳亡隋乃一統土宇故於隋之前八年亦

依例稱附

附

北周

大象元年起洛陽宮

東京

中州

改新安郡為中州又

新安

稱東
京

附

隋

陳大建十二年
辛丑隋受周禪

稱開皇元年歷八
年陳亡乃入正統

隋

初廢諸郡開皇九
年析置州縣至煬

帝盡改州為郡凡
郡一百九十縣一

千二百五十五其
地理志仍以禹貢

之九州總之

新安隸豫州

東京

豫州

新安郡

放又省
州復郡

此州郡俱本隋
書新安縣注補

者西垣縣故隋
書不及西垣

開皇三年廢諸
郡故此表只列
縣不更
列郡

東垣

新安

東垣

新安

東垣

新安

東垣

新安

東垣

穀州

開皇十六
年置因穀

水名

大業末以縣
置新安郡

唐

高祖武德初改
郡為州太守為

刺史又置郡
督府以治之

四年省東垣入
新安隸洛州

太宗貞觀元年分
天下為十道其諸

東都

河南道

仁壽四年廢州
又廢新安入東
垣

河南郡

煬帝大
業初置

並改東垣
為新安

新安郡

據唐地
理志補

穀州

改新安郡
為穀州并

析置東
垣縣

洛州

河南府河南郡

東垣

新安

原注有魏山強
山鉄門山存水

澗水全
谷水

新安

附郭

新安

〔畿〕

東垣

本唐書新
安注補

新安

〔畿〕

新安

〔畿〕以縣屬
河南郡

郟以府
州冠之

後梁

合七十八州以
洛為京都下四

代
同

後唐

合一百二
十三州

後晉

以十六州獻契
丹又增一得蜀

一仍合一
百九州

西都

以唐東都
為西都以

下俱按職
方考填列

洛京

西京

河南府河南郡

新安

河清

河南府河南郡

新安

河清

河南府河南郡

新安

河清

大基

置元宗先天元
年

年史名
曰河清

柏崖

亦咸亨四
年置旋廢

後漢 三州入蜀合
一百六州

西京

河南府河南郡
新安

河清

後周 十州入蜀又得
十四增五改廢
者三合一百
一十八州

西京 魏周初王
封婁志將

河南府河南郡
新安

河清 魏宋史太祖時
此縣移治白波
碑白波今孟津
地故此後不列

宋 分天下為十五路
又增為十八路

京西北路 仁宗
時分

河南府雒陽郡
新安

南宋 自欽宗靖康二年地陷於金高宗即於是歲南渡
故附全於南宋之下全亡附元總百五十有四年

附全 起全太宗歲丁
未迄宸宗守續

南京路 金初都
汴曰汴

德昌軍 金初於
河南府

新安 原注有闕門山
長石山全水波

甲午凡百有七年
地屬全全亡後又

京夏元元年
更曰南京

置興定元年升
此軍為中京

水波

歷宋末帝己卯四十七年地屬元

附

元

起於元太祖甲午時尚未立年

號迄世祖至元十六年己卯時亦尚未統一立中書行省之制而又不得仍依金中京故名因無所據姑缺之

元

建中書省一行中書省十一

明

建二京分天下為十三省

洪武九年改行省為承宣布政使司

中京

河南江北行中書省

領路十二府七州一

河南行中書省

河南布政使司

金昌府

興定元年置

金昌府

府之更名見後

河南府路河南府

府治即周之王城領縣九

河南府

領州十四

河南府

新安

金又析長泉鎮尋廢故不列

新安

新安

新安

新安

國朝

建二京分直
省為十八

河南布政使司

領府
州十

三河南
第六

河南府

初領州
縣十四

雍正二年升
州為直隸前後
撤屬縣三今領
縣十新安第八

新安縣

舊析有穀
成東垣西

東垣西新安西垣
河清柏崖等各縣
今悉依其建廢
時代詳注於前

星野 訂

封域志第三

辨野分星所以觀天象察妖祥以盡人事者也歷代
文書以述郡國州縣莫不具載第相沿為具文又以
義爾一色不及天宿之分於故舊編略也無新之地
於九州屬豫於封疆屬周今廣搜厚書凡三垣列宿
有闕於豫與國者悉求入之並紀占候繪星圖為中
土存天文之據譬如太倉一粟大海一勺一粟一勺
無可指不得不舉倉與海以貫之
也前二志原文仍列首以存其聚

舊志新安在禹貢豫州之域晉天文志自氐五度至尾九
度為大火於辰在卯宋之分野屬豫州通志新邑地屬周
甸洛邑負大河之南西至函谷為柳星張在午分野。按
舊志氐房心蒼龍也通志柳星張朱雀也在卯在午分野

殊方僅備錄以俟高明者詳之

以上俱佚志。○
按佚引舊志云云想其時明志遺本

猶存又王序中有俞令訪求舊志僅存其半之語至韓令時已不可復得今更無從搜羅矣

查廣輿記新安屬豫地則天文屬柳星分野矣通志為是

緯志。○
按柳星星字當作宿字與明文為屬柳宿之說相合詳見後

星躔分野考

補

爾雅味謂之柳

注味朱鳥之名

柳鶉火也

注鶉鳥名屬南方
宋中興天文志作味

周禮保章氏注鶉火周也

史記天官書

柳七星張三河

按七星即星宿單言星者省文

漢書地理志

周地柳七星張之分野也

魏太史令陳卓柳七星張周三河弘農入柳一度

後漢書郡國志自柳九度至張十六度為鶉火之次

春秋元命苞鈞鈴星別為豫州

星釋二小星在房陰道之東按今西歷鈞鈴作一星

晉書天文志河南八七星三度

唐書天文志柳在與鬼東。七星係軒轅得土行正位中

央象也河南之分。自鶉首躔河戒東曰鶉火得重離
正位軒轅之祇在焉其分野自河華之交東接祝融之
墟北負河南及漢蓋寒燠之所均也

賈公彥疏豫州屬搖光

後漢書光一作瑤光去極三十五度又曰部星曰應星曰搖光

皇甫謐帝王紀 瑤光月主之豫州屬焉

明大統歷周分三河起柳四度止張十四度張十五度

明史天文志 柳四度至張十五度 鶉火之次也與漢書異

○河南之河南府陝州皆柳分。北極出地河南三十

五度。十二宮黃道經度鶉火柳宿一五度少弱星宿

一初度 黃道緯度柳南極一十二度少弱星宿二十

道經度鶉火柳一百二十四度半強星一百三十 赤道

緯度柳北極七度弱星南七 赤黃道宿度周天三百六

分赤柳一十二度零四分星五度四分 黃柳一十六度零

十三分張一十
八度零四分
赤道交宮宿度
張六度五十分
八鶉尾
黃道交宮

宿度
星七度五十分
八鶉尾

星經星鳥之度一百一十為鶉首鶉火鶉尾之次當未午

巳之辰
王庚曰師曠禽經鶉鳳也赤鳳謂之鶉蓋鳳生丹穴鶉又鳳之赤者故南方七宿取象焉
柳

為鳥喙星為頸張為喙故謂之鶉火。填主萬山豫州

天文別錄鎮星主萬山豫州

明天正論填星主中國周三河
古今星釋五行土曰鎮星五方土中央
三河天地

之中故鎮星主之中與天文志鎮靜也五星之行鎮星
最連二十九年而一周天故以為鎮也亦作填星或填

一星故謂之填又按明史天文志
填星形如瓜兩側有兩小星如耳

天中記 豫州屬上台

漢天文志魁下六星兩兩而北者曰三台晉志六星西近文昌二星曰上

台次二星曰中台東二星曰下台史記台作能按上台二星起文昌下距北星去極八十三度入柳宿七度一曰秦階天之三階又秦階六符謂六星之符驗也今西歷上台二星外增一星

圖書編 招搖主周

卦配坤乙地分周壞故河南三河之俗多忠良少奸詐

通志 三河之域於河南府為洛陽鞏偃師孟津新安澠池

宜陽登封嵩永寧

錄

續府志 按河南所分在周三河所屬不止周三河也

錄

占候考

補

周語 武王代殷歲在鶉火歲之所在則我有周之分野也

史記天官書嵩高三河之郊氣正赤

漢書光武建武十年十二月己亥大流星如缶出柳西南

行八軫且滅時分為十餘道如遺火狀須臾有聲隱隱

如雷。明帝永平八年六月長星出柳張三十七度犯

軒轅刺天船陵太微氣至上階凡見五十六日去柳原注

地是歲
多雨水

晉書天文志周雲如車輪

明史天文志嘉靖四十三年四月庚子歲星填星熒惑大

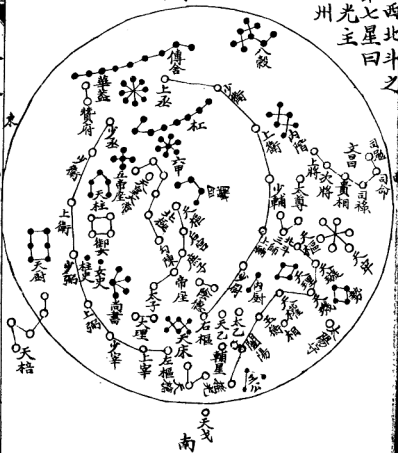
白聚於柳。崇正九年己亥太白犯歲星於張

象緯考 柳八星十四度土星也其北六尺為日月五星中
道廿氏云主飲食倉庫酒醕之位。酒旗三星在軒轅
右角之南酒官之旗也宴享飲食

紫微垣圖

垣西北斗之
第七星曰
搖光主
豫州

北
各圖俱北
南下左東
西與地與
圖不同須
觀之方合
仰



新... 卷之一 封城三 四十三 星野五

步天歌 五十九

中宮北極紫微宮
第三之星庶子居
左右四星是四輔
兩面營衛一十五
上衛少衛次上丞
以次却向前門數
女史柱史各一戶
勾陳尾指北極類
五帝內座後門是
蓋上連連九箇星
右是內階左天厨
天林六星左樞在
稀疎分明六箇星
天牢六星太尊邊
更有三公相西偏
輔星近着闔陽淡
第二第三璇璣星
闔陽搖光六七名

北極五星在其中
第一號之為太子
天乙太乙當門路
上帝少尉兩相對
後門東邊奉贊府
陰德門裏兩黃聚
御女四星五天柱
勾陳六星六甲前
華蓋并杠十六星
名曰傳舍如連丁
階前八星名八穀
內厨兩星右樞對
文昌之下曰三師
太陽之首四勢前
即是佐戈一星圓
北斗之宿七星明
第四名權第五衡
搖光左三天槍紅

大帝之坐第二珠
四為后宮五天樞
左樞右樞夾南門
少宰上輔次少輔
門東喚作一少丞
尚書以次其位五
大理兩黃陰德連
天皇獨在勾陳裏
杠作柄象華蓋形
垣外左右各六珠
厨下五箇天棓宿
文昌斗上半月形
太尊只向三師明
一箇宰相太陽側
天理四星斗裏暗
第一主帝名樞精

太微垣圖

上台之上四星
柳六度屬豫州

上台

中台

下台

常陳

郎將



郎位

幸臣

太子

從官

虎賁

五帝坐

黑帝

黃帝

赤帝

蒼帝

白帝

軒屏

上相

少微

次相

次將

長垣

五諸侯

上將

靈臺

上將

次將

次相

上相

左執法

端門

右執法

明堂

九卿

三公

步天歌

四句

上元天庭太微宮

昭昭列象布蒼穹

端門只是門之中

左右執法門西東

門左皂衣一謁者

以次即是烏三公

三黑九卿公背旁

五黑諸侯卿後行

四箇門西主軒屏

五帝內座於中正

幸臣太子并從官

烏列帝後從東定

郎將虎賁居左右

常陳郎位居其後

常陳七星不相誤

郎位陳東一十五

兩面宮垣十星布

左右執法是其數

宮外明堂布政宮

三箇靈臺候雲雨

少微四星西南隅

長垣雙雙微西居

北門西外接三台

與垣相對無兵災

天市垣圖

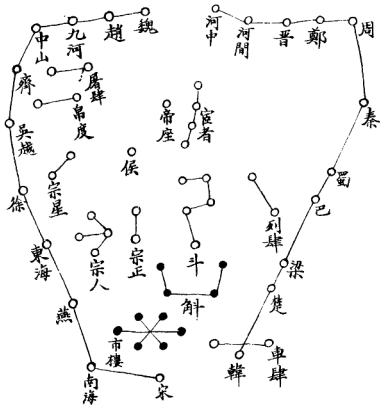
西蕃第七
星曰周

七公

貫索

天紀

女林



新... 卷之三... 天... 一... 付... 或... 三... 一... 四... 六... 上... 星... 序... 七

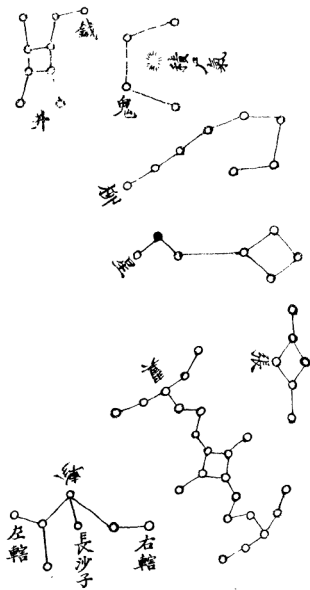
步天歌

節二十七句

下元一宮名天市 兩扇垣牆二十二 左垣魏趙及九河
中山與齊吳越繼 徐與東海並燕星 南海宋國左十一
右垣河中及河間 晉鄭周秦蜀巴次 梁楚相連以至韓
天市右垣十有一 當門六箇黑市樓 門右兩星是車肆
兩箇宗正四宗人 宗星一雙亦依次 帛度兩星屠肆前
侯星還在帝座邊 帝坐一星常光明 四箇微芒宦者星
以次兩星名列肆 斗斛帝前依其次 斗是五星斛是四
垣北九箇貫索星 索口橫著七公成 天紀恰似七公形
數着分明多兩星 紀北三星名女牀 此座還依織女旁

南方七宿之圖

其精為朱鳥井首鬼目柳喙星頸張
 喙翼翻軫尾內柳星張三宿屬周

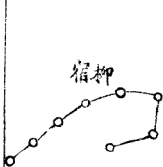


柳宿圖

柳鶉火也一曰天
庫人為鳥象屬周

酒旗

宿柳



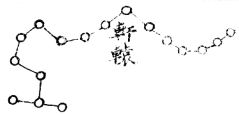
步天歌三句

八星曲頭垂似柳

近上三星號為酒

享宴大脯五星守

星宿圖
 七星一名天都
 為朱雀頭屬周



軒轅



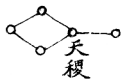
內平



天相



七星



天稷

步天歌五

七星如鈎柳下生

星上十七軒轅形

軒轅東頭四內平

平下三箇名天相

相下稷星橫五靈

新修縣志 卷之一 封域三

張宿圖屬周



按明史天文志張宿
中之天廟十四星古
有今無



步天歌六

六星似軫在星傍

張下只是有天廟

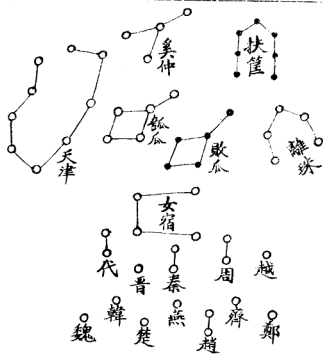
十四之星冊四方

長垣少微雖向上

星數倚在太微傍

太尊一星直上黃

女宿圖之十二國中越東



步天歌 節十

女宿四星主嫁娶	十二諸國在下陳	先後越國向東論	東西兩周次二秦	雍州南下雙雁門	代國向西一晉仲	韓魏各一晉北輪	楚之一國魏西北	楚滅南畔獨燕軍	燕西一郡是齊鄰	齊北兩邑平原君	欲知鄭在越下存	五箇離珠女上星	敗瓜珠上瓠瓜生	天津九箇彈弓形	美仲之側扶筐星
---------	---------	---------	---------	---------	---------	---------	---------	---------	---------	---------	---------	---------	---------	---------	---------

填星圖

即鎮星七政之一為中央為季夏滿土於人五常信也五事思也常以甲辰元始之歲填行一宿二

十九歲而一周天星經曰主嵩山豫州

填

○○○

上星也其形如瓜側有兩星如耳

明史七政各有一重天其天皆不與地同心故其距地有

高卑之不同其最高最卑之數皆以地半徑準之填星最

高一萬二千九百三十二最卑九千一百七十五

山川

封域志第四

豫州之冠以荆河截在為貢蓋以地有名山大川乃國之表亦物之望也降而一都一邑莫不皆然新四
環山水岷峨婉轉不可勝書其尤著者凡七十有
九非特以誇勝競奇而凡物之華天之寶民生寶嘉
穎之況其毓秀鍾靈政未有艾哉後之君子
覽勝概而景前賢當史有為山川生色者

山類

山之類
七按韓志載三十六今增補七共四十三

八陡山

縣東八里東西通衢其山陡險
或云山有八峯又名八將山

鏤脚山

縣東二十里其形上銳下廣
有似鏤脚鏤即來之轉音

鴻山

縣西九里其上舊有石岩
基石猶存里人泉請增入

嶮山

縣西十里
又名嶮山

青龍山縣西三十里

鳳凰山縣西三十里與音龍山相對如湖中流謂之關門俗稱驕門水

玉屏山縣南二里俗名樊家狀如屏正對縣城

重山縣南三里屏山如蓋伏狀呈士謂此山能化以前倉在山下今久廢

白石山縣南五里與西新安之白石像二山

青石嶺縣南八里

密山縣南十五里豪水之源出焉

慕容山北城外本名懷山因慕容垂屯兵於此更名慕容明未嘗拓北城於山巔

余山縣北一里形高若屏壘

雲坡

縣北二十五里俗名銀坡

玉鞍山

縣北二十五里形如馬鞍

谷山

縣北三十里

冠山

縣北五十里山修如冠

橫山

縣北二十里北即支天塢東來折而南如龍抱珠狀理學呂陳石先生說生於夢月巖即此

沙崖

縣北五十五里崖山四拱中有小水自張莊北流入黃河即馬陵川

猫兒崖

縣北六十里匡口渡北枕黃河相傳崖北有白鼈磧舟自西來每為所壞後鑿石猫於水中以鎮之

小兒崖

縣北七十里黃河南岸俗傳孔子適晉經此見數小兒鑿石以通黃河之路

夫人纏

縣北七十里匡口之西其山陡險自長泉寺至回龍寺東西四五里石磴參差路狹如線俯瞰河

流輒生悚惕昔人嘗鑿石立短闌其跡僅存康熙間劉加仕同曲沃陳忠修復之乾隆二十六年秋兩崩

初山拗有石橋曰怯山詳橋梁目

文峯

城外東南隅明嘉靖四十年知縣王州建鐵塔於山崩題曰興文寶塔萬曆間移塔於北山此地改建重

樓名曰望大樓康熙十八年知縣張綏遠改名為魁樓後就地乾隆二十九年知縣邱莪重修環樓悉易

石柱較舊制人壯潤

長石山

縣東南五里

瞻渚山

縣東南二十一里山海經云瞻渚之山少水出其陰

大石巔

縣東南三十里

北邙山

縣東北二十里綿亘至洛境

鷹巢嶺

縣東北四十里山有桫欏樹大可合抱相傳唐武后避暑宮故址前令與息澗之顏仁宮皆不入古

蹟其旨嚴矣
分樹亦無

西鐵塢山

縣西南三里許康熙間知縣張綏遠移北山鐵塢於此今亦圮

增

郁山

縣西南二十里兩峯峙中即練峪口

爛柯山

縣西南三十五里屏山秀錯佳木繁密有清溪洩於山峽之間其石如爛木剖開皆有樹葉痕岩下

有數洞內一洞深邃莫測俗傳樵子王喬遇仙處即此

鐵塢山

縣正北里許萬歷時移鐵塢於此至康熙間又移於西南山訖

隊山

縣西北十八里兩山相向如隊

方山

縣西北三十里理學卯龍驤所居

青安山

縣西北三十里

強山

縣西北三十五里即石寺南山亦名青安山通志詳此為青安山誤終志辨之甚是今據清地理志補

漏明巖

縣西北六十里舊名石門兩壁峭立數十丈中一徑可通往來旁有岩有寺居民曾避兵於此

青要山

縣西北七十里黃河南岸壁立數十仞山海經稱為帝之密都北望河曲是多駕為南望瞻清猿水

出焉有草黃花赤實服之能益人顏色

塏底山

縣西北一百里其山陡峻旁一峯聳峭如塏

荆紫山

縣西北一百一十里黃河南岸境內山之最高者

九臺山

見唐游記本續府志補

魏山

以下二山俱本隋地理志補

缺門山

按此山蓋合青龍鳳二山而名之考

川類

川之外曰河曰澗曰水曰泉曰渠曰渡曰磧曰峪曰井曰谷其類十二按韓志載三十二今增

補五共三十七

東小河

東門外由縣北十里朱家坡印溝二水相會繞東門入澗亦名金水

慈澗

縣東三十里即城濱河入澗處按韓志作磁澗本隋書改

孝水

縣東四十里水經注孝水出鳧山之陰北流注於穀又見隋書新安注

泥河

縣西郭外原出北山之陽南流入澗

石泉

縣西三十五里爛柯山下三泉並滂西流入於澗

澗河

縣城南流出今澗池白石山本五代梁時西新安縣地其水由西來經縣南折而北下流東入於洛禹貢

稱伊洛漣澗既入於河蓋由洛而會漣曾伊以入河也

城潢河

縣南十五里下流入慈澗

豪水

縣南十五里源出密山南流歷九曲入於洛即今鐵李溝水也

芝泉

即寶泉在慕容山後泉水東流至北城下舊注於洋池今久涸

景陽川

縣北三十里

馬陵川

縣北四十里由張莊經橫山沙崖入河韓志誤引史記龐涓夜死於馬陵即此查馬陵在今大名府

滴流泉

縣北四十里水自懸崖下滴漚為泉清響可娛耳目

雷渠

縣北五十里橫山舉人呂公詒引東南溪水入村灌田因從雷殿且相度經始故名增

黃河

縣北六十里西經荆紫青要之北東注孟津

匡口渡

縣北六十里黃河南岸為河之南北過渡處明正德間設廳一所營房十二間官軍駐防於此嘉靖

二十二年都御史富平李宗樞建城垣南北兩門俱題其額曰天限狂瀾今久廢

觀音磧

縣北六十里黃河灘有石巉巖數十丈崖過水勢驚濤曲折舟行多危

長泉

縣北六十里長泉村近傍黃河

黃坂峪

縣北七十里亦瀕河本陵墓注增

石井

縣北七十里石井村東一井深數尺水自石竇湧出飲居民數百家

少水

縣東南二十一里源出瞻濟山見山海經

皂澗

縣志注縣東南隋煬帝曾於此建顯仁宮又宋進士溫臺皂澗里人按隋地理志壽安縣注末云有顯仁

宮有慈澗此地與慈澗相近或即其遺也

惠靈侯泉

縣東北十五里宋紹聖二年河南大疫病者赴泉飲之立愈因立惠靈侯廟今廢

石溜泉

縣東北二十里石溜出泉澄澈如鏡

羊馬川

縣東北二十里源出東白牆北山會金水入湖

石龍泉

縣東北二十五里

金水

縣東北三十里東流經洛陽金水保入湖隋都洛改皇城故名隋地理志新安注有金谷水疑即此

鹿跑泉

縣東北五十里俗傳有鹿跑地泉水湧出

溫泉

縣西南二里水出山經中北流入湖冬不水寒錢緯莫夫子里溫泉村即此

練峪口

縣西南二十里自郁山北流入湖水清如練一名牛口峪

子貢谷

縣西南三十里俗傳即端木子不得其據姑仍之

雍谷

縣西南三十里

長垣河

縣西北八里源出
縣山南流入澗

安溝河

縣西北十五里源出羊義
縣山南會龍澗水入澗

龍澗河

縣西北二十里源發青崖底約方三丈自沙石間
上澇數十里道如噴珠飛玉亭有大杉羅樹數株濃

陰四蓋夏月暑氣不入下流經省莊東南入澗居民
引以灌田東政和間有蟾蜍化芝見祥異藝文二志

轅水

縣西北七十里青要
山下據山海經補

陂水

本全史地
理志補

鷓子泉

據人物志
列婦注補

形勝

增附八景

封域志第五

孟子曰國不以山谿之險蓋以無形之勝勝於有形也然而建瓴扼吭地利之所資又豈少哉韓志於山川外未載形勝而獨存八景入古蹟去取輕重間嫌未允嫌今為特標一目八景雖志文之俗體而名流題咏者多不可徑法故移附於此末亦一邱一谿之勝概也其詩入藝文志

襟要約之險固兮制關鍵以如虹。惟夸闕之雄麗兮莫

盛美於函谷。上羅三闕下列九門以上俱摘漢李尤函谷闕賦

北望河曲南望瞻渚山海經青要山注

通瀝澗兮函谷匯伊洛兮孟津明劉成黃河賦

負河襟潤青龍鳳凰右蟠荆紫青要北峙山水奧區也終志

右阻鐵門之險左據青要之都河南府志

闕挾二臺之雄河接三門之險穀城澗水衝據於東西白

石青要直竦於南北不催山川之明秀尤際風雨之會和

知縣邱

附八景

澗水秋雲縣城南源出故西新安縣之白石山今隸澗池

函關曉月縣東郭即漢武帝時移建之關韓志列第六

山飛瀑布縣北四十里滴流泉韓志列第二流泉易山飛

天限狂瀾縣北六十里匡口渡韓志列第五

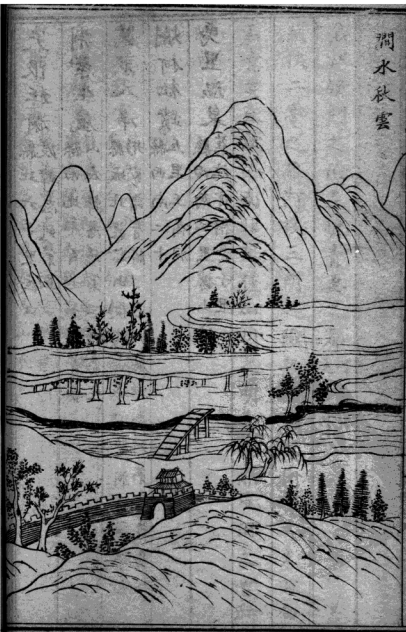
荆紫生嵐縣西北一百一十里青要山左韓志列第三晴易生

芝泉入泮縣城北慕容山後舊由城下鑿洞引注泮池形家謂有關一邑文風韓志列第四繞易入

爛柯仙蹟縣西南二十里上喬洞

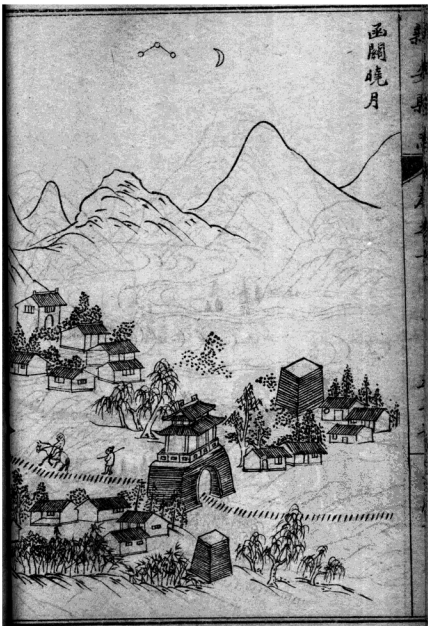
夷里溫泉縣西南二里據山川舊注亦稱夷子里

澗水秋雲



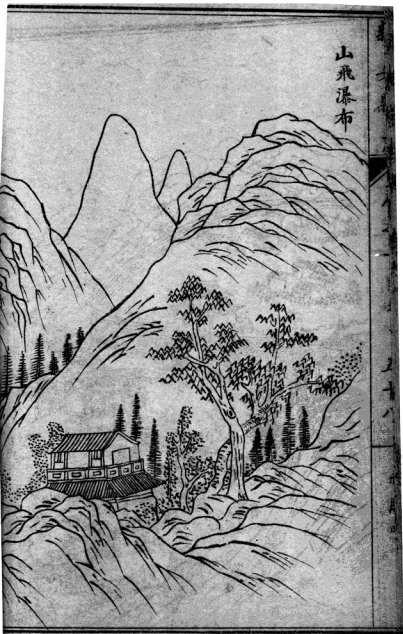


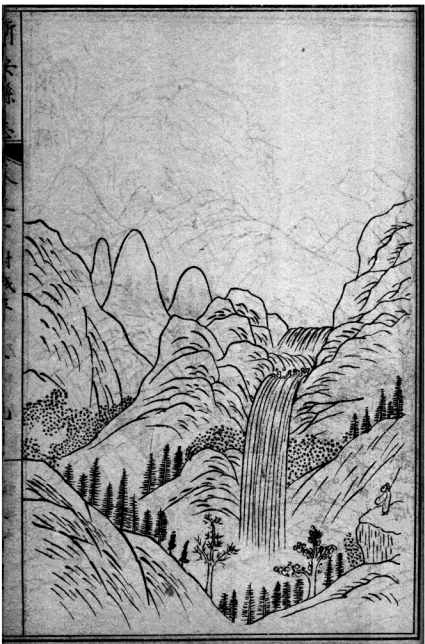
函關曉月



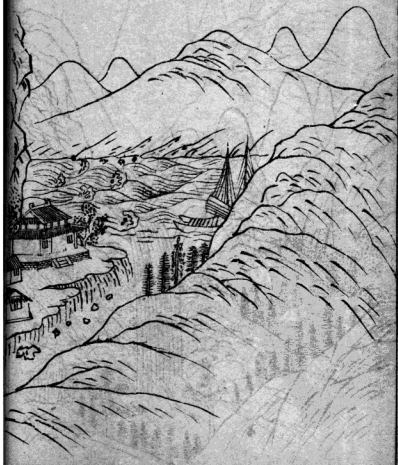


山飛瀑布





天限狂瀾





荆紫生嵐



新安縣志
卷之五
封域五
六十一
形勢十



芝泉入泮



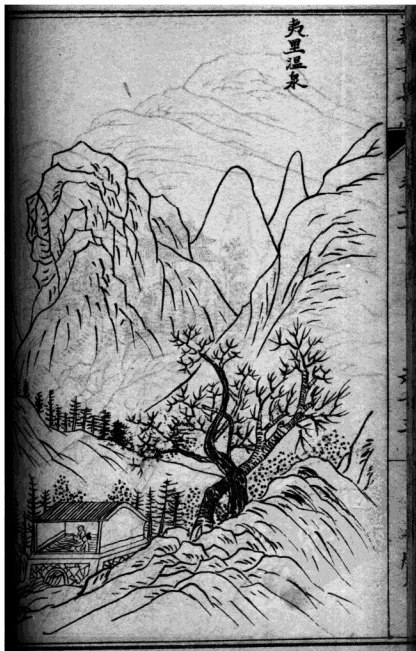


烟村仙蹟





夷里温泉





景與影通物之陰影也詩所謂沉沉其景是也即景
為圖其始於宗少文之卧遊乎自瀟湘八景艷傳人
世而效贖者遂沿為濫觴景不止於八而必限之則
隘景不及於八而強足之則誣弗圖可也雖然舊志
圖之則亦從而圖之云爾披覽斯圖可以思夫
聖人之世至治咸和山効其靈水呈其瑞諸名勝之環棋
羅列者宛若踴躍奮迅爭奇而競秀小民卒生茲土
耕鑿餘暇得以優游燕樂相與鼓腹擊壤酣歌於高
山流水之間則斯圖即謂之幽風圖也可

街市訂

封域志第六

街為車馬之通衢小者曰巷俗曰衖衖惟城郭詳之市以交易有無隸俗多名曰集城鄉皆然新自明季羅兵燹毀敗者十之六七今承平既久漸次興復宜備載其名目使土著商旅知所歸向是亦循違服賈之指南也按韓志載街巷已備今增入四關六鄉並集市曰關鹽當旅店皆附之

城內

東西大街

有鹽商總埠有當商今停

丁字街

在縣治前又名新街

城隍廟東街

在縣治東

水道衖

在縣治東

學道街

在學宮前

學宮衖

在學宮牆西

十字街

在縣治西每日清晨一集

里仁巷

在縣治北

寺巷

在縣北門內

廠街

在縣西南

四關

增

小河街

門在東

函關街

在函谷關內有旅店

西關街

門在西

南關

無街臨水

北關街

二界中有溝

六鄉

增凡有集市者乃入

慈澗鎮

一縣東三十里每日集有鹽埠旅店

關門鎮

門縣西三十里俗名鉄門每旬三七小集五

沿溪街

在威門鎮澗水之東舊名沿溪鎮今廢

營商

今停有旅店

李村

縣南十里舊有集今廢

郝山屯

縣南二十里舊有集後罷有鹽埠

正村縣北三十里雙日集有鹽埠

石寺鎮縣北三十里單日集有鹽埠

北冶鎮縣北五十里每雙日集有鹽埠舊有當商倉頭鎮縣北五十里舊有集後罷有旅店

無今匡口鎮縣北六十里每單日集有鹽埠

石井鎮縣北七十里舊列八鎮之一有集今廢五頭縣北二十五里每單日集有鹽埠

湯寺鎮縣東北四十里舊有集後罷有鹽埠旅店廟頭縣西北二十里每單日集有鹽埠

坊鄉訂

封域志第七

在城曰坊四境曰鄉皆一邑戶丁所居而任土作貢田賦亦本此而定但其地有遠近廣狹不為區別必混淆而難清不為聯屬又渙散而無紀雖至徵未亦寫有分五分民之意矣新邑初以六鄉分十八保漸增至五十有三本統戶丁田賦為一事後來遷移者多戶與糧不能悉統於一保不得不分而為二戶編入保甲俗以保名牌遂相傳為牌甲保正領之五年例一編審烟冊清冊黃冊之名皆起於此糧編入實徵俗又以保名里遂相傳為里甲里長掌之其詳載奏冊全書起運存留經制之名皆起於此比來里長更曰里書保正更曰保地各分司其事如故韓志有里甲及鄉鎮合訂為一帳總曰坊鄉而中仍區為兩小目邑之人高急公終義相及相助相扶持以敦嫻睦睦任郵之風不能無厚望焉

里甲

原設十八里順治初里人因兵荒後人稀地廢糧減呈請歸併為六里康熙間仍復十八里與

牌甲分為兩項雍正三年王前令仍以牌甲烟戶就近編入本里不數年又遷移錯雜故牌甲

不能統於此
中另列入後

原設
十八里

坊郭保二在城及羊義保一五縣西十

蘆院保一一縣西二官莊保一二縣西南趙峪保二五縣南十

界村保二廿縣東北白牆保二十縣北二張莊保一三縣東北

曲城保一三縣東北官水保二十縣北四大張保三十縣北六

併歸
六里
坊羊 蘆宮 界曲 白張 大水 大張

今仍
十八里
每里統十甲其丁地種銀內分前後二總

前九里
丁地銀共三千七百二十有奇

坊一
十而外三

坊二
十而外六

羊義
十而外七

蘆院
十而外七

官莊
十而外八

趙一
十而外四

趙二
十而外八

界一
十而內

界二
十而內一

附河南衛
十而外六

後九里
丁地銀共三千
二百八十有奇

白一
十而外八

白二
十而外六

張莊
十而外五

曲城
十而外九

水一
十而內三

水二
十而外九

大一
十而內七

大二
十而內三

大三
十而外三

附更名地
十而外五

牌甲

牌初名保凡四十有八後增至五十三今區為七路各城關鄉村凡二百四十三戶凡一萬二

千九百五十一其有闕風教氏事之大者各附入本條下

城內外

一牌

○在城牌

舊隸坊一兼轄西北二關戶凡三百三十

城內

有東垣書院義

學常平倉社倉

西關

北關

東鄉

九牌

○東關牌

舊隸坊二專轄東關戶四十五

東關

○鄧家溝牌

舊隸

坊二轄村二戶一百五十二

鄧家溝

後峪

尤彰牌

舊隸坊二轄村二戶一百

五十尤彰舖

羊鎮

二十里舖牌

舊隸坊二轄村二戶一百五十八

十里舖

奎門關

○火蟲驛牌

舊隸坊二轄村七戶三百九十九火蟲驛

卷上

劉村

小趙溝

游溝

東山

任家凹

慈澗牌舊隸趙一專轄慈澗鎮有社倉舊。孝老牌

舊隸趙一轄村四 孝水 老井 長里溝 三里河溝

○寒鴉牌舊隸趙一專轄 寒鴉舊名 寒鴉舊名 金井牌舊隸坊

五戶一百 全家溝 馬頭 薛家溝 焦家溝 魚池

西鄉牌。七里站牌舊隸坊二轄村五 七里站 王莊

南莊 後站 宋村。嶽山牌舊隸官莊轄村三 嶽山

寨灣 西井溝。克昌牌舊隸官莊轄村四 克昌 余

村 官莊 土衙衙。辛省莊牌舊隸官莊轄村四 辛

莊 省莊 南崗 趙瑤。羊義牌舊隸羊義轄村三

上羊義

下羊義

高平寨

有孟氏宗祠

廟頭牌

舊隸蘆院轄村

四十一戶三百

廟頭

有韓氏宗祠

水源

茶莊

韓都

鐵門牌

舊隸蘆院轄村三

鐵門

舊名缺門舊有鄉學有社倉

小水頭

蘆院

有裴氏宗祠

龍澗牌

舊隸蘆院轄村三戶一百二十

龍澗

高家溝

楊

家溝

南鄉

牌六

懈司牌

舊隸坊二轄村十戶二百六十二

懈司

有煤

劉巴溝

上河

鮑家莊

柳家灣

花溝

河南

暖泉溝

江家莊

劉家莊

河村溝牌

舊隸趙二轄村十戶六百又七

郭莊

官寺

城潢河

高莊

江村

黃女院

棗園

李子溝 新莊 秦村 光村 石人凹 孤扒村

張溝。李村牌舊隸趙二轄村七 李村 趙峪 林莊

韓村 芮溝 井兒溝 張村。章莊牌舊隸趙二轄村三戶

二百三十八 韋莊 部廟 南村舊有。郁山屯牌屬衛地轄村五

戶二百五十四 江屯 陳屯 淇屯 蘇屯 山桃溝。陳村

牌舊隸趙二轄村七 陳村 晁村 劉家嶺 劉家河

高莊 蔡莊 老君洞

北鄉牌十。東白牆牌舊隸白一轄村二 東白牆 楊家凹

。西白牆牌舊隸白一轄村六戶一百九十五 西白牆 外郎莊 林莊

趙溝 張嶺 印溝。郭峪牌舊隸白一轄村四戶一百三十八郭峪

石坂 大平溝 驟車莊。正古村牌舊隸白一轄村四戶二百六

七十正村有社倉古村 石溜泉 小王家莊。官水磨牌

舊隸水一轄村六戶四百一十六官水磨有義學水磨王氏家壑梁莊有鐵陳家灣

馬家河 鞍子橋 郭家莊。倉頭牌舊隸大一轄村二戶一百七十

倉頭鎮有社倉東山。慈孝莊牌初屬水一王前今改屬介一轄村五戶二百五十八

慈孝莊有呂氏宗祠家壑眷茲 菜園河 衡瑤 梁興廟。

匡口牌舊隸大二轄村三戶二百一十匡口鎮 菜園頭 李家莊。鹽

倉牌舊隸大二專轄倉戶二百九十五鹽倉。北村牌舊隸大二轄村五戶一百八十四

北村 窩口有磁 亢郎 長泉 車廂溝。槐林牌舊

大三格村四戶 槐林 洛莊 許莊 印頭。石井牌

舊隸大三格村九戶 石井 窰頭 井子溝 塔底 沙

窩 栗園 圪巴 藿園 胡家莊。張莊牌舊隸張

五戶二百 張莊 寺村 廟村 李村 磨窩

東北鄉牌。高村牌舊隸介二格村四 高村 馬荆扒

曲心溝 宋村。藿村牌舊隸介二格村八 五頭口 白

圪塔 東崗 游家莊 段村 上倉 崔家溝 二

郎廟 王府莊。羊馬牌舊隸介二格村四 羊馬

梁家村 南崗 蔡莊。藥料牌舊隸白一轄村四

藥料 鴈峪寺 胡家溝 界村。望頭牌舊隸曲城轄村十戶

三百五十五 望頭 官王嶺 老莊 孫都有王氏宗祠 小莊

北孫都 李家莊 孫都寨 虎戰溝 練樹凹。陽

寺牌舊隸曲城轄村八戶二百九十五 南陽寺 北陽寺有社倉 西張村

白龍廟 東張村 曲橋 鷹巢嶺 白坡

西北鄉牌。薛村牌舊隸白二轄村二 薛村 鑰匙堂。

甘泉嶺牌舊隸水二轄村五 碗塢嶺有碗塢 孟莊 嶺南

山岔口 小西溝。石寺牌舊隸張莊專轄 石寺

○孤燈牌舊隸白二轄村六 上孤燈 下孤燈 東渠

裡 西渠裡 賈家溝 邱家溝有邱氏宗祠 ○劉扒嶺牌

舊隸白二轄村三 劉扒嶺 田家嶺 劉家溝 ○谷堆

牌舊隸水二轄村七 上曹村 下曹村 紙房 裴家

圪塔 王骨朵村 洪溝村 蒼田 ○北冶牌舊隸水一專轄

北冶戶二 北冶鎮舊有鄉學 ○馬行溝牌舊隸水一轄村六

馬行溝有煤 灘子溝 柴胡溝 程家溝 柿樹嶺

青石凹 ○劉黃嶺牌舊隸火一轄村七 高莊 袁家山

碾坪 崔溝 黃坂峪 關裡 官寺 ○倉西溝牌

舊隸大一轄村十
四戶六百五十
倉西溝 天張 下黃坂峪 楊家

井一竹園壩有煤
柳村溝 平王溝 寺上 許家村

小井 泉扒溝 高崖頭 魏家莊 龍潭溝

古蹟

封域志第八

古蹟興陵墓皆地以人傳者也何以至屬於封域蓋新雷置縣之初已有穆王之九坂白起之城蘇秦之墓森列茲土與後來建置者不同自茲而下凡先哲芳踪有闕於治教風化者皆可按時增續景為一帙俾後之懷古者得所考據云韓志載二十二今刪一移一又補續八九二十有八

周九坂

亦名九阿穆天子傳天子西昇九河郭璞注今新安十里有九坂即此

潛亭

縣南潛水出潛亭北見漢書○此好尚有古亭二韓夔佟志載壺立亭一又遠佟志之邠亭一皆注

在古垣縣按垣縣隸漢之河東郡即今山西之垣曲縣與新安尚隔一河難以相假故併刪之

白起城

縣西三十里鳳凰山北故趾尚存秦白起屯兵於此

秦甘羅故里

縣北二十里俗名甘羅鄉即東白牆

漢楚坑

文記項羽坑秦降卒於新安南即此按括地志新安故城在滬池縣東二十里蓋即五代梁時西新

安地後
八通池

玉谷關

縣東門外秦關在靈寶縣武帝時樓諸將軍楊漢有大功貶為閩外民上書乞徙關於此帝從

之關左右有鷄鳴望氣
二臺並移入以壯其勢

鷄鳴臺

在山谷關左蓋本孟嘗客故事而立

望氣臺

在山谷關右蓋本李贖故事而
立按二臺今無存本上條注補

舊穀城

縣東北二十里漢書高帝析新安之東為穀成
縣疑即此。韓襲冬志曰馬穀城馬字當是舊

字之訛
因更之

晉斗城

縣北一里慕容山後俗傳全斗城無所指
據頗疑即慕容屯兵之地故列牧於晉

北周通洛防

北周書武帝紀保定五年十月辛亥改函谷關城為通洛防

補

隋穀州

縣東北二十里開皇十六年置

穀川

縣東北二十里其水出羊馬川東流入澗隋改穀州因此水得名韓志又注唐韓愈送石洪處士序

云先生居嵩中澗穀之間相傳即此地按石洪見洛陽人物志此序中亦有上東門及東都之語想

或亦嘗流寓於新故所傳聞如是耳

慈澗城

唐書王世充列傳七月高祖誅秦王率兵攻之至新安屯保多下敗事充於慈澗城此高祖武

德三年庚辰之事隋雖於己卯即亡而此城在隋時已有故不繫入於唐

補

唐河清廢縣

縣北一百里黃河南岸即今良泉村唐嘗置縣於此初名大基按唐書河清注時並置柏

崖縣廢廢又晉之東垣五代宋之西東垣魏之西新安西垣此五縣亦應各有故治之地今不得確

處故統附
載於此下

柏崖倉

故柏崖縣廢城置
本唐書河清注補

鄭氏池臺

唐駙馬鄭滑曜建杜甫嘗遊此與東亭
俱有詩黃鶴注曰在河南府新安縣

鄭氏東亭

亦駙馬
滑曜是

金長泉鎮

縣北一百里在金為鎮以朝官知鎮領之
屬河府四鎮之第二本金史河南府注補

元古園城

原注縣東四十里孝水舖後地周五里元至正
三年義軍劉奉先軍於此內有少城故趾尚存

查元史未得
其據姑仍之

少城

注本
補上

紫薇軒

縣西十五里省莊元河南行有左丞衛權省卜
居於此于植紫薇一叢甚茂後避兵河東薇為

火燼又三十年明洪武初其孫希古自河東歸紫
蕪復生因構楹為軒以承先志後希古子嶧登科
人以為紫
殿之應

明方先生莊

縣東十五里地曰楊驥方潤楊先生政里也
先生中年向道晚授邢臺教諭登其妻諱氏

皆卒於官子孫流寓後其姪宏為曲周尉歸莫先
生夫婦於楊額後人景慕往哲即以先生名其莊

紫霞園

呂都學孔學建在函谷
湖南引全水為池今廢

夢月巖

縣北四十五里橫山村呂志節生處公母夢月
後廬遂生公公後建祠於巖前亦顏之曰夢月

斗園

呂志節建在北城外今廢惟古
松尚存一株舊繪圖冊存二

綠雨灣

呂志節是在縣西十里林柳千株
遠望青碧無際因以為名今廢

國朝素園

在縣北橫山武昌呂令呂賁恒建方可十畝竹樹
池臺甚盛康熙間曾產嘉蓮名人題詠成賦今

呂廢其後人踵而闢者有三國曰力曰
掌曰趾時贊時畫亦多有不及墳載續

陵墓

封域志第九

墓者凡封樹之與名惟天子始稱陵天子之本支苗裔皆稱寢園由來已久今以陵寢墓區為三等凡二十有四各以時代次之入附入陵下不通稱之名韓志內一塚從刪故只附入陵下不另列

陵

韓志二雍陵外又載堯王塚一注縣北四十五里塚前二碑字畫磨滅不可考俗傳堯王塚

鎮東地名塚子坪今存有二塚無碑土人皆指為唐帝陵不止塚數王稱不合考唐堯葬城陽一曰

嚴林今在山東東平州祭陵此塚自難妄托頗疑後代正僭統帝曹及功臣封國之近隸河郡者或

名堯封堯有其人曹葬於此遍聞諸史表傳未得此名號姑附此以俟後賢之能好在深恩者况碑

塚之跡不可沒前令乃據跡傳疑非臆入也

後唐莊宗陵

名存最光以朱郭為姓唐德宗時賜其祖朱郭赤心姓名曰李國昌因從姓李據五代史

本紀徐無黨注云明宗天成元年七月葬莊宗於河南新安縣號雍陵至晉避廟諱更伊陵韓志稱十月丙子葬先聖神明孝皇帝於雍陵又終志注末云見後紀三首注按通鑑後唐紀天成年秋七月丙子葬先聖神明孝皇帝於雍陵宋儒胡三省注云雍陵在河南新安縣又按本紀有四月丁亥朔之文由丁亥下推則七月中有丙子而十月無之况通鑑又明繫於七月則韓終爾志中先明字及十月十字必係形聲之訛終又遺唐字但構後紀均不可為典要無黨注雖節去日干諡號費與三者無異考此陵在縣北七十里鄭駙馬墓西高二丈許韓終志皆載之其碑向已無存後於雍正七年知縣于學謙礪石補立至今人始得所指據云

寢

二凡

明伊厲王寢園

縣東北三十里北印山上按明史王名櫛太祖第二十五子建文三年封永樂六年

既藩洛陽
十二年薨

伊悼王寢園

縣東北二十五里北印山上
[按]明史王名
誤鉅厲王曾孫成化二年襲封十一年薨

墓

韓志載十八今補二
續一凡二十有一

周蘇相墓

縣西二十里蘆院保蘇秦本洛陽人師
事鬼谷子後佩六國相印卒莫終此

秦甘上卿墓

縣東六里甘羅秦左丞相甘茂之孫年十二
相國呂不韋以說趙立功封上卿卒葬於

此有碑
見藝文

隋韓柱國墓

縣西北二十五里斷碑華表尚存墓前有廟
因名其地曰廟頭
[按]隋書列傳稱韓擒臨卒

時有生為上柱國死作閻羅王之語
其子孫今猶繁盛居廟頭者尤多

唐李太史令墓

縣西二十里官莊保
[按]唐書列傳李淳風
岐州雍人明步天歷算八方技與袁天綱

同傳李以太史令卒袁以大山令卒又按廣輿記四川簡州亦有淳風墓未知孰是

袁火山令墓

縣西二十五里蘆院保遺趾尚存按唐書列傳袁天綱益州成都人善相術韓志紀

網為昱並稱太史誤又按廣輿記直隸涿州亦有天網墓未知孰是

毋邱將軍墓

韓志注縣北慕容山下相傳毋邱興將軍墓碑碣皆廢不可考按此墓姓名俱存舊

列入唐四墓之中今仍其處

鄭駙馬墓

縣北七十里黃坂峪東相傳鄭駙馬墳廣四寸訟中有三塚惟存三石獸無碑可考按唐

杜甫有重題鄭氏東亭詩有注云在新安韓志邑採入占蹟及藝文指為鄭駙馬潛曜考唐書臨晉

公主下嫁鄭潛曜黃鶴注杜集鄭駙馬宅宴洞中詩亦指為潛曜則詩為潛曜而作無疑但潛曜之

父鄭萬鈞亦係駙馬尚代國公主者此墓又不知誰為意三塚中必有其父子一人餘二塚乃從莫

之象
廣也

張處士墓

縣東北二十里在穀川澗水北原今不可考
處士名海仙令狐士宗志其墓見藝文

志失載此墓
今據終志

後晉王少卿墓

終志注名玕縣北百里長泉村今失其處
玕五季時累擢少卿按長泉在縣北六十

四里灞於河隸故河清縣界中又
後漢乾祐元年封清河郡太君合葬於河南府河

清縣長泉少卿之瑩詳藝文志張氏誌中少卿夫
婦在晉時已筮仕受封後又以子筠仕漢系加封

贈今仍以
晉冠之

宋御史墓

韓志注縣北二十里白牆保墳西為花園相
傳宋御史墓未詳何代俱為土人耕旱

墓僅傳其姓難以深考
舊列在宋人前今仍之

宋錢學士墓

縣西南二里暖泉溝西（換）學士名若水宋太宗時集賢院學士宋史有列傳已採入

鄉賢中縣城內立有專祠並見祀典

錢中丞墓

中丞名緯學士之孫仕至殿中丞與學士同登其妻壽昌縣君高氏有志入藝文

明黑千戶墓

韓志注在新安縣水南寨即今官水保本姓呂為宰後理學呂坤之始祖明洪武時

以軍功授指揮千戶不受賜銀復其家切字黑廝故以黑千戶名今無以考其處但里人傳其名云

坤歷官至刑部侍郎按官水保之水自南來折西莊在水之北之東其南無故寨形跡又呂氏新訂

宗譜內錄千戶應為新安始祖後之第五孫墓在始祖下二排之右第三穴立有碑以紀其疑附此俟質

王節烈墓

王萃秀妻郭時安女以節烈蒙旌墓在東關文萃山下前建節烈祠志銘見藝文

邱龍驤墓

名鳳南京龍驤衛經歷為新邑理學之始墓於縣西北三十里方山之陽補

孟光祿墓

縣東門外一里函谷關之北原按光祿名北

祠贈光祿寺卿學者稱雲浦先生

呂都憲墓

縣城南二里玉屏山下按都憲名孔學兩旌孝義以張饑贈右都御史立有專祠在城內

孟无祿祠之西

呂太傅墓

縣東門外孟光祿墓之北按太傅名維祺崇正間任至兵部尚書以贈難贈太傅賜祭葬

謚忠節詔立專祠學者稱明德先生詳鄉賢

陳縣令墓

名顯元新州人明季殉難於縣西三十里闕門墓土人負土成墳康熙間遷還故里而虛

胤猶不忍遽沒也另有專祠在東閭見祀典

國朝佟縣令墓

名希聖調任遷江卒於官邑人迺墓城東北二十里王府莊至今猶感慕德澤嘗有

上墓泣
下者稱

王縣尉墓

康熙間典史王士祿四十九年卒於官貧不能歸葬邑人權厝於郭北後哈東偏立碑志

其墓續