

Surgeon General's Office

LIBRARY

Section, Med. Police

No. 6039.




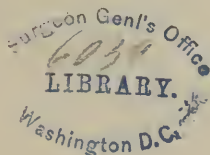
ORFILA.

TRAITÉ
DE
MÉDECINE LÉGALE

——
ATLAS

CONTENANT 26 PLANCHES, DONT SEPT COLORIÉES, REPRÉSENTANT
LES PLANTES VÉNÉNEUSES ET LES ANIMAUX VENIMEUX.

——



PARIS
LABÉ, ÉDITEUR, LIBRAIRE DE LA FACULTÉ DE MÉDECINE,
PLACE DE L'ÉCOLE-DE-MÉDECINE, N. 4.

1848.

W
600
067La
1848
Atlas



Turpin pinx!

Rosenée, &c.

GRATIOLE officinale.
GRATIOLA officinalis. (Linn.)

(¹ 2 Grand. nat.)

1. Calice et pistil. 2. Corolle ouverte. a. Etamines rudiment^{res} b. Id. développées. 5. Fruit. a. Physostème. 4. Fruit coupé hori^{zont} 5. Graine. 6. Id. coupé pour faire voir l'emb^{ryon}



Renonculacées.

- C. lunata pulsatilla*
- C. lunata pulsatilla*

1 Etamine . 2 Fruit 3 *Id.* coupé longitudinalement 4 *Id.* coupé transversalement
5 L'embryon.

VÉGÉTAUX.

Monocotylédons.

Tab. 3.



Théop. Guis.

M. de Pére sculpt.

Narcissus.

NARCISSE faux-narcisse.

NARCISUS pseudo-narcissus. (Linn.)

($\frac{1}{2}$ Grand. nat.)

1. Calice ouvert pour faire voir les 6 étamines et le phloestème tubuleux et à bord découpé en a. 2. Pistil. 3. Fruit. 4. St. coupé horizont^{em}. 5. Graine. 6. St. coupé vertic^{em} pour faire voir l'emb^{em}.



Sur un pin!

Placé près scalp!

Ranunculacées.

RENONCULE âcre.

RANUNCULUS acris. (Linn.)

(Ornd. nat.)

1. Calice, étamines et pistils. 2. Pétale. a. Ecaille. 3. Étamine. 4. Pistil. 5. Fruit. 6. Id. coupé verticalement. a. Péricarpe. b. Tégument de la graine. c. Endosperme. d. Embryon.



Papavéracées .

Crotalaria celtica .

Crotalaria majus .

1 Etamines et pistil . 2 Etamine grossie . 3 Fruit . 4 Graines de grandeur naturelle .
5 Graine grossie à id coupée .



Jusquamine.

Solennec.

Théophr. sculpt.

JUSQUAME noire.
HYOSCYAMUS niger. (Linn.)

(1/2 Grand-nat.)

1. Calice et pistil. 2. Corolle ouverte pour faire voir les étamines. 3. Étamine vue par le dos. 4. An-
thère vue du côté opposé. 5. Coupe verticale d'un ovaire. 6. Fruit accompagné d'une partie du calice.
- 7. Fruit sans son opercule. 8. Opercule. 8. II. coupe horizon^{te}lle. 9. Graine. 10. III. coupe vertical^{te}



Chicoracées.

Lactuca scariola.

Lactuca scariola.

1. involucre. 2. Fleuron. 3. Etamines. 4. Fruit. 5. Idem grossier.



Therpin pinx.

Solanée. c. ?

BELLADONE commune.

ATROPA belladonna. (Lin.)

($\frac{1}{2}$ Grand. nat.)

Thé père sculpt.

1. Corolle et étamines 2. Pistil 3. Coupe horizontale d'un fruit accompagné du calice persistant 4. Graine grossie 5. Id. Coupée verticalement a. Régument b. Endosperme c. Embryon.



Turpin pins!

Picé père oculif!

Rhœnenculacée. c.

ACONIT napel.

ACONITUM napellus. (Lin.)

($\frac{1}{2}$ Grand. nat.)

1. Pistils, Etamine et corolle. a. Pétales. 2. Etamine grossie. 3. Pistils. 4. Fruit. 5. Graine.
6. Id. coupée verticalement. a. Tégument. b. Endosperme. c. Embryon. 7. Embryon isolé.



Toupin pinx!

Plée père sculpt!

Renunculacée.

HELLEBORE noir.

HELLEBORUS niger. (Linn.)

($\frac{1}{2}$ Grand-nat.)

1. Coupe verticale d'une fleur. 2. Pistils accompagnés d'une étamine et d'un Pétale a.



Colchicées.

Veratrum, *Sabadilla*, de *Retz*.

Cypripis, *Sabadilla*, de *Scov.*

Meibomia, de *Thunberg*.

1. Etamine. 2. Etamine et ovaire. 3. Capsule. 4. Id. coupée. 5. Capsule ouverte.
6. Graines grossies



Jasione.

DATURA épineux.

DATURA stramonium. (lin.)

(¹ 2 Grand. nat.)

1. Corolle ouverte et étamines. 2. Pistil. 3. Fruit coupé horizontalement. 4. Graine grossie.
5. Id. coupée verticalement.



Baron pins!

Perisencé!

M. le père sculpt!

DIGITALE pourpée.
DIGITALIS purpurea. (Linn.)
 (1/2 grand. nat.)

1. Partie inférieure d'une corolle ouverte et étamines. 2. Fruit coupé horizontalement. 3. Graine grossie. 4. Id. vue du côté anguleux. 5. Id. coupée verticalement pour faire voir la situation de l'embryon.



Turpin pusc!

Pluë pusc! coup!

Umbellifère. c.

CIGÜE commune. (grande cigüe.)

CICUTA major. (Lam.) (*Conium maculatum* L.)

(? 2 Grand. nat.)

1. Portion de tige. a. Nœud vital. b. Embryon fixe développé en rameau. 2. Fleur.
3. Fruit. 4. Id. grossi. 5. Id. coupé hori. ontalement. 6. Moitié d'un fruit coupé
dans sa longueur. 7. Embryon.



Imprimé par

Plat par sculpt.

Umbellifères.

CICUTA maculata. (L.)

(? 2 Grand. nat.)

1. Fleur. 2. Umbelle et ombellule de fruits. 3. Fruit. 4. Id. tel qu'il s'ouvre dans la maturité. 5. Id. coupé horizontalement.



Anthère pins!

Plé pére sculpt!

Umbellifère. c.

CIGUË *vireuse.*

CICUTA virosa L. (*Cicutaria aquatica* Lank.)

(? 2 *Grand. nat.*)

1. *Fleur.* 2. *Fruit.*



Turpin ponce!

Umbelliferae.

P. de Saut.

A. } *ETHUSA* petite cigüe.
 } *ETHUSA* cynapium. (Linn.)

B. *Apium* petroselinum. (Linn.) (Persil.)

A. 1. Fleur. 2. Umbelle et ombellules de fruits. 3. Fruit. 4. Id. coupé verticalement. a. Péricarpe.
 b. Sommet fibreux des ovaires (ou physostème.) c. Tégument de la graine. d. Endosperme.
 e. Embryon. 5. Embryon. B. 1. Umbellule. 2. Fleur. 3. Fruit.



Supin pins!

Plé pers sculpt!

(Umbellifère, c.)

GENANTHIE safranée.

GENANTHIE crocata. (Lin.)

($\frac{1}{2}$ Grand. nat.)

1. Racine multitubéreuse. 2. Fleur irrégulière de la circonférence d'une ombelle.
3. Fleur régulière du centre d'une ombelle. 4. Fruit.

VÉGÉTAUX.

Acotylédons.

Tab. 19.



Très pin pins!

Champignon, c.

Très peu exalté!

1. ORONGE FAUSSE.

1. *AMANTIA pseudo-aurantiaca* (Bull.) (*Agaricus muscarius* DC.)

1.a. Coupe verticale d'un individu développé. 1.b. Jeune individu.

2. *AMANTIA venenosa*.



Turpin, file pins!

Chamignonc?

Senini sculp!

- | | | | | | | |
|---|---|--|---|---|---|---|
| 1 | { | ORONGE cigüe blanche. AMANITA bulbosa alba. (Paul.) | } | 5 | { | ORONGE cigüe verte. AMANITA viridis. (Paul.) |
| 2 | { | ORONGE cigüe jaunâtre. AMANITA citrina. (Paul.) | } | | } | 3. a. Jeune individu. |
| | | 2. a. Id. avant son développement. | | | | |



VÉGÉTAUX.

Acotylédons.

Tab. 27.



Tourpin pinx^t

Champignons.

Louvier sculpt^r

- | | | | | | |
|----|---|--|---|---|---------------------------------------|
| 1. | { | ORONGE croix de malte. | } | { | ORONGE peaucière de picardie. |
| | { | <i>HYPOPHYLLUM</i> erux melitensis (Paul.) | | { | <i>HYPOPHYLLUM</i> pellitum. (Paul.) |
| 2. | { | ORONGE souris. | } | { | ORONGE dartreuse. |
| | { | <i>HYPOPHYLLUM</i> anguineum. (Paul.) | | { | <i>HYPOPHYLLUM</i> maculatum. (Paul.) |
- 2.a. Id. coupé verticalement.



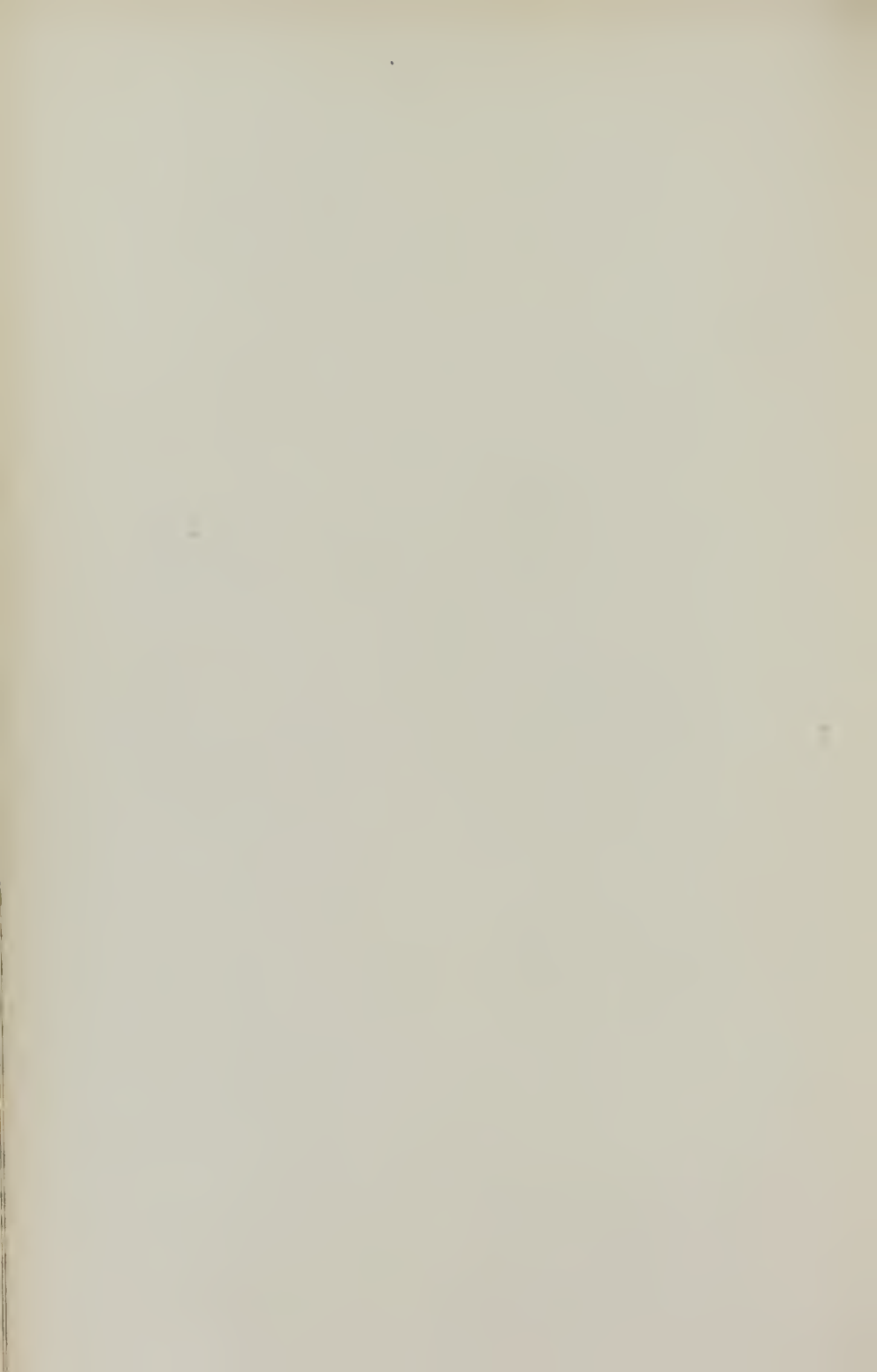
Tarpey del. Guis.

Champhignon. c.

Touss. sculp.

1. ORONGE blanche ou citronnée.
(HYPOPHYLLUM albo-citrinum. (Paul.)
1.a. Id. plus âgée.
2. ORONGE à pointe de trois quart.
(HYPOPHYLLUM tricuspidatum. (Paul.)

3. ORONGE à rafe.
(HYPOPHYLLUM rapula. (Paul.)
3.a. Id. vue en dessous.
4. LAITEUX pointu rougeis^{ant.}
(HYPOPHYLLUM pudibundum. (Paul.)
4.a. Id. coupe vs. acule.





Turpin pinx.

Dien sculp.

Champignons.

- | | | | | | |
|----|---|-----------------------------|----|---|--|
| 1. | { | AGARIC brulant. | 3. | { | AGARIC àcre. |
| | | AGARICUS urens. (Bull.) | | | AGARICUS aeris. (Bull.) 5.a. Jeune individu. |
| 2. | { | AGARIC pyrogale. | 4. | { | AGARIC styptique. |
| | | AGARICUS pyrogalus. (Bull.) | | | AGARICUS stypticus. (Bull.) |
| | | 2.a. Jeune individu | | | 4.a. Individu vu en dessous. |

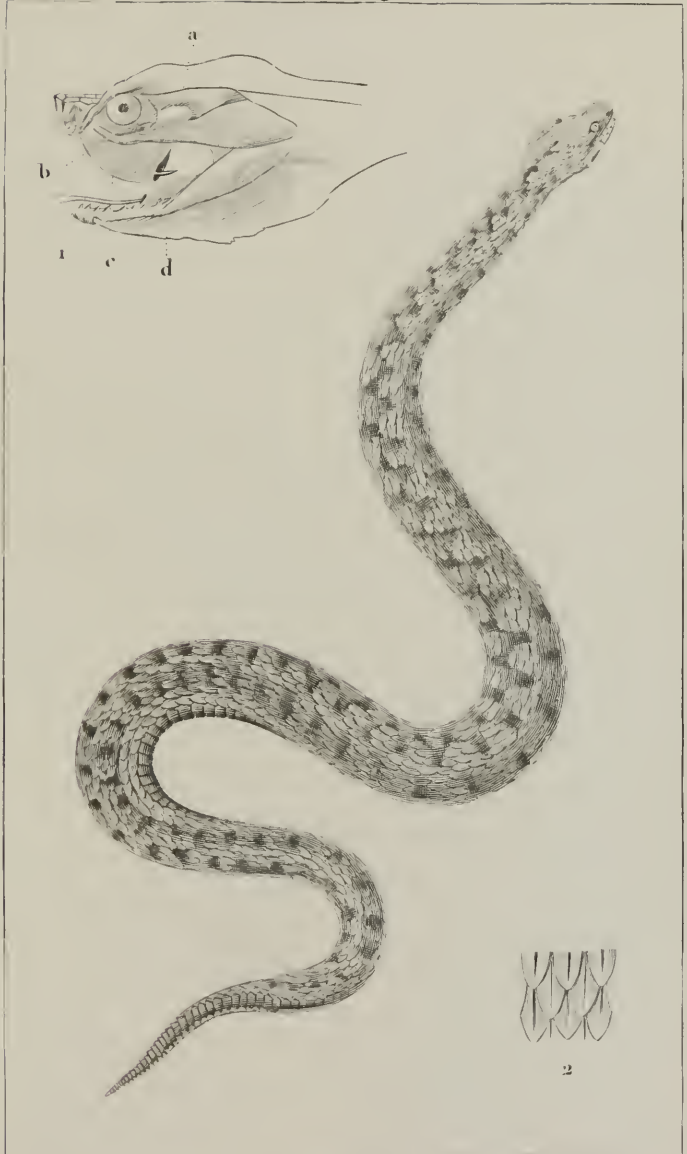


Turpin fide pins!

Champignons?

Dien sculpt!

- | | | | |
|----|---|----|--|
| 1. | AGARIC annulaire. AGARICUS annularius. (Bull.) | 5. | AGARIC meurtrier. AGARICUS necator. (Bull.) |
| 2. | AGARIC styptique. AGARICUS stypticus. (Bull.) | 4. | AGARIC lacteux âcre. AGARICUS lactifluus acris. (Bull.) |
| | 2 a. Le même vu en dessous et en dessus. | | 4 a. Le même moins développé. |



Mémier gravé.

Plé père sculpt.

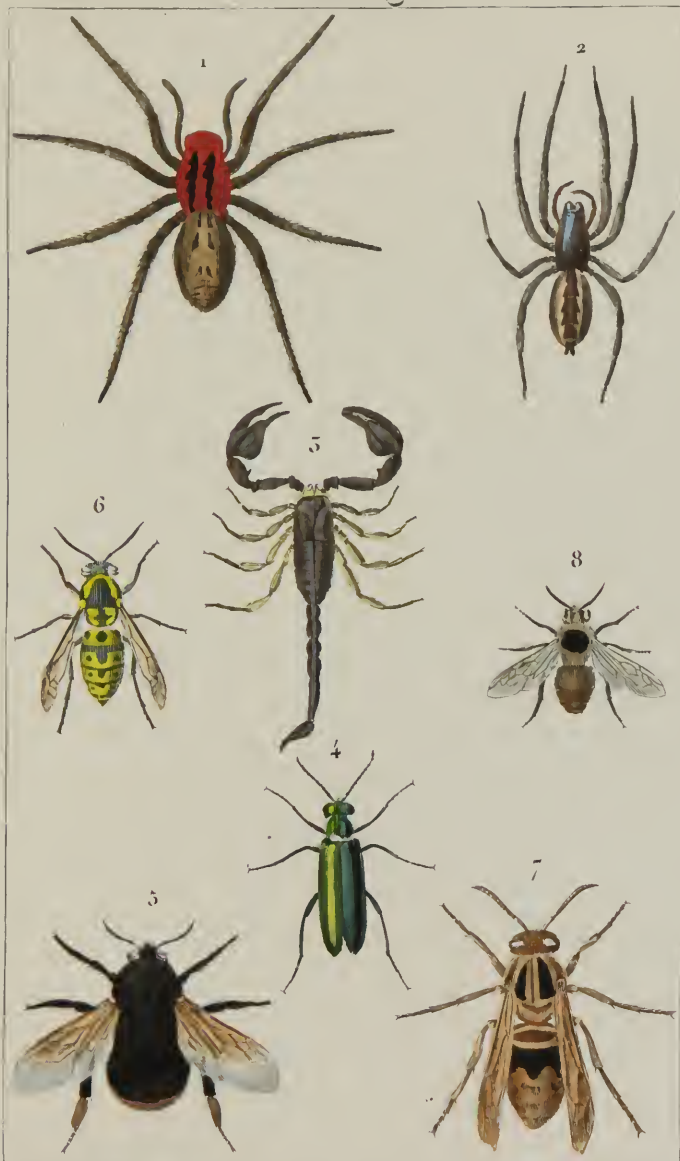
(ophidien.)

VIPÈRE commune.

COLUBER berus. (Lin.)

(1/3 grand. nat.)

1. Tête vue de profil, de grandeur naturelle. a. Glande qui sécrète le fluide venimeux. b. Canal excréteur de la glande. c. Poche de la gencive contenant les dents maxillaires. d. Dent maxillaire en action.



Meunier pin.

P. de p. sculp.

1. ARAIGNÉE tarentule. *Lycosa tarentula*. (Latr.)2. ARAIGNÉE des caves. *Segestria cellaria*. (Latr.)3. SCORPION d'Europe. *Scorpio Europæus*. (Lin.)4. CANTHARIDE officinale. *Cantharis vesicatoria*. (Latr.)5. BOURDON des pierres. *Bombus lapidarius*. (Latr.)6. GUÊPE commune. *Vespa vulgaris*. (Lin.)7. GUÊPE félon. *Vespa crabro*. (Lin.)8. ABEILLE domestique. *Apis mellifera*. (Lin.)

21





NATIONAL LIBRARY OF MEDICINE



NLM 02325194 7