



Изданіе Астраханскаго Общества Слѣбодствъ  
Огородничества и Полеводства.

та д  
ито  
Ин

рис. К. Протасовъ

АСТРАХАНЬ,  
Типографія А. А. Штылько.  
1915.



СО Д Е Р Ж А Н И Е.

Стр.

О перепрививкѣ плодовыхъ деревьевъ въ крону. Инструкторъ <i>Я. Прохоровъ</i> . . . . .	175—177
Укрѣпленіе летучихъ песковъ. (Продолженіе) <i>И. Петрушевскій</i>	177—179
Какъ отразился разливъ Волги 1914 года на плодовыхъ са- дахъ займища Царевского уѣзда. ( <i>Сообщеніе П. Н. Растегаева и М. И. Черныхъ</i> ). . . . .	179—182
Приготовленіе вареній изъ плодовъ и ягодъ. (Продолженіе слѣдуетъ). <i>А. Фаворская</i> . . . . .	182—187
Почему клубника бываетъ часто безплодной . . . . .	187—188
О составахъ, замѣняющихъ бордоскую жидкость и вообще мѣдныя соли при опрыскиваніи растений противъ гриб- ныхъ паразитовъ. (Окончаніе слѣдуетъ). <i>А. Ячевскій</i> .	188—192
Карболовая кислота противъ медвѣдки. Садоводъ Курмышскаго земства <i>Н. Дызовъ</i> . . . . .	192—194
Поздноцвѣтущая сирень . . . . .	195—196
Какое количество удобреній давать плодовымъ деревьямъ . . . . .	196—197
Одинъ изъ способовъ истребленія сусликовъ . . . . .	197—198
Отчетъ о дѣятельности станціи по технической переработкѣ плодовъ и овощей при Астр. Об-вѣ Сад., Огород. и По- левод. за 1914 г. <i>В. Свѣтликъ</i> . (Продолженіе) . . . . .	198—204
Садоводство Ульриха въ Варшавѣ. (Окончаніе). Свящ. <i>Н. Г. Галикарнасовъ</i> . . . . .	204—206
Изъ инструкторскихъ сообщеній . . . . .	206—208

*Разныя извѣстія.*

*Библиографія.*

*Объявленія.*

При семъ №-рѣ прилагается: „Отчетъ о дѣятельности Энтомологической станціи и Микологическаго отдѣленія за 1914 годъ“. (Окончаніе). Составили: *Н. Сахаровъ и С. Шембель.*



# Садъ, Огородъ и Бахча.

ДЕВЯТЫЙ ГОДЪ ИЗДАНІЯ.

Изданія Астраханскаго Об-ва Садоводства, Огородничества и Полеводства.

Журналъ р зсыл ется бесплатно всѣмъ членамъ Общества и лицамъ, сдѣлавшимъ взносы Об-ву не менѣе 1 руб. 50 коп. въ годъ на развитіе дѣлъ Об-ва.

## О перепрививкѣ плодовыхъ деревьевъ въ крону.

Большой недочетъ въ доходности садоводства во Владимировскомъ районѣ происходитъ отъ малоцѣнности сортовъ плодовыхъ деревьевъ, которыми насажены сады. Рѣдкій садъ засаженъ хорошими—цѣнными сортами, имѣющими спросъ на рынкѣ. Большинство же садовъ наполнены весьма плохими, подчасъ никуда не годными сортами. Произошло это потому, что въ дѣлѣ насажденія садовъ весьма горячее участіе принимали золотовцы. Они развозили по всѣмъ селамъ и деревнямъ свои саженцы, которые были часто корнесобственные, т. е. не привитые. Не смотря на это, они выдавали ихъ за хорошіе сорта и заполняли ими крестьянскіе сады. Кромѣ того, при засадкѣ своихъ садовъ крестьяне и до сего времени весьма часто пользуются корневыми отпрысками отъ старыхъ хорошихъ сортовъ, совершенно не зная, что они будутъ приносить плохіе плоды. Особенно много такимъ образомъ распространилось отпрысковъ груши, которые достигнувъ въ настоящее время 12-15 лѣтняго возраста даютъ никуда не годные плоды. Крестьяне же совершенно не знаютъ что съ ними дѣлать, чтобы пересоздавъ получить на нихъ хорошіе плоды. Иные слышали что подобныя деревья надо перепрививать—(щипить, какъ они выражаются). Но какъ это сдѣлать они не знаютъ. Между тѣмъ эти деревья въ возрастѣ 10-15 лѣтъ представляютъ изъ себя весьма хорошій матеріалъ для перепрививки въ крону.

Перепрививку ихъ можно съ успѣхомъ производить какъ весною черенками, такъ и лѣтомъ спящимъ глазкомъ, вставляя ихъ въ вѣтви кроны. Такъ, весною этого года мною было перепривито по нѣскольку деревьевъ



въ различныхъ садахъ черенками. Результаты получились весьма хорошіе. Только 5% черенковъ не принялось, остальные же 95% дали роскошный приростъ въ 1-1½ и даже 4 аршина длиною толстыхъ устойчивыхъ побѣговъ. Торца ихъ тоже весьма хорошо затягиваются келлюсомъ.

Окулировка въ крону деревьевъ, произведенная мною въ концѣ іюня и въ теченіи іюля мѣсяца, дала тоже хорошіе результаты. Почти всѣ глазки приросли и иные уже начинаютъ преждевременно проростать. Кромѣ того, хорошимъ и весьма цѣннымъ примѣромъ можетъ служить садъ К. С. Харченко (пос. Джилга въ 10 верстахъ отъ пристани Владимировка). Онъ былъ какъ и другіе сады засаженъ золотовскими саженцами. Но когда деревья достигнувъ 8-10 лѣтняго возраста начали плодоносить, принесши ему неудовлетворительные плоды, онъ тутъ же взялся за ножъ и научившись перепрививать, онъ почти всѣ деревья въ своемъ саду (около 300 шт.) перепривилъ въ крону хорошими цѣнными сортами, которые въ настоящее время и даютъ ему хорошей доходъ.

Всѣ небольшіе опыты въ нашей мѣстности весьма краснорѣчиво говорятъ: всѣ эти малоцѣнные сорта, заполняющіе сады крестьянъ, перепривкою черенкомъ и окулировкой въ крону деревьевъ можно пересоздать, и на прежнихъ стволахъ, дававшихъ никуда не годные плоды, будутъ красоваться цѣнные сорта. Основаніе есть и имъ надо умѣло воспользоваться. Чѣмъ мы скорѣе воспользуемся ими и сдѣлаемъ перепрививку, тѣмъ конечно лучше, такъ какъ годъ отъ года деревья старѣютъ, утрачивая способность хорошо воспринимать перепрививку. Да и хозяинъ садовладѣлецъ получивши великолѣпные плоды, вмѣсто кислушекъ, скорѣе воспрянетъ духомъ и сильнѣе полюбитъ свой садикъ, такъ какъ онъ будетъ радовать его своими плодами, а не приводитъ какъ раньше въ отчаяніе.

Много конечно придется затратить трудовъ, чтобы перепривить хотя бы половину деревьевъ, дающихъ кислушки, въ садахъ моего района. На это дѣло трудовъ одного человѣка во всякомъ случаѣ весьма мало. Потому я предлагаю организовать демонстративныя работы при помощи отряда практикантовъ, которые подъ непосредственнымъ наблюденіемъ инструктора исполнили бы эту работу весной 1915 г. Такая демонстративная работа будетъ весьма продуктивна и ею можно будетъ не только исполнить самый процессъ перепрививки, проведя ее въ садахъ района, но она послужитъ весьма хорошимъ нагляднымъ урокомъ всѣмъ садовладѣльцамъ и не только покажетъ, но и научитъ ихъ и они всегда будутъ прибѣгать къ этому полезному дѣйствию облагораживанія, когда въ немъ окажется необходимость.

Инструкторъ Я. Прохоровъ.





## Укрѣпленіе летучихъ песковъ.

[Продолженіе].

*Кумарчикъ* (*Agriophyllum aenearium*) также хорошо закрѣпляетъ пески и, подобно песчаному овсу, является пионеромъ растительности на летучихъ пескахъ.

Растеніе это однолѣтнее, до аршина высокою, растетъ кустомъ и имѣетъ сильно-развитую корневую систему, Кумарчикъ, благодаря такимъ корнямъ, продолжаетъ развиваться при выдуваніи стержневого корня и полеганіи растенія. Цвѣтетъ въ концѣ іюля и началѣ августа, а сѣмена съ него собираются осенью. Для этого кусты кумарчика собираютъ и молотятъ. Сѣмена съѣдобныя, киргизы пекутъ изъ нихъ лепешки и варятъ кашу. Въ кормовомъ отношеніи цѣнность кумарчика очень небольшая, только въ молодомъ возрастѣ онъ еще идетъ въ кормъ скоту (см. рис. № 6).



Рис. № 6. Кумарчикъ (*Agriophyllum aenearium*).

*Джузгунъ* (*Pterococcus arheus*) также обитатель киргизскихъ и калмыцкихъ степей. Это растеніе представляетъ изъ



себя кустъ съ крѣпкими вѣтвями и съ тонкими длинными листочками вродѣ иголокъ. На сыпучихъ пескахъ удается хорошо, вырастаетъ кустами съ сажень и больше. Кустъ ко-рявый, скотина почти не ѣстъ, годенъ для топлива, но пески сдерживаетъ хорошо. Разводятъ его посѣвомъ, такимъ же способомъ, какъ и всѣ остальные растенія, но только въ ямку кладутъ 3-5 зеренъ. На десятину высѣваютъ сѣмянъ 30-40 фунтовъ.

*Красная полынь* (*Artemisia campestris*), которую киргизы называютъ чагеромъ, калмыки—шарль-джинъ, а русскіе—чернобыломъ, хорошо растетъ на пескахъ. Это растеніе многолѣтнее, даетъ раскидистые кусты до 2-хъ аршинъ вышиною. Для корма скоту не годится, но идетъ на топливо. Правда, топливо незавидное, а все же безлѣсѣ и ему радъ. (См. рис. № 7).



Рис. № 7. Красная полынь. (*Artemisia campestris*).

Сѣютъ ее также, какъ и джузгунъ, только не самыя сѣмена,—ихъ трудно снять съ вѣтокъ,—а кончики вѣтокъ съ сѣменами. Красная полынь любитъ болѣе плотные пески и, пожалуй лучше закрѣпляетъ пески, чѣмъ джузгунъ, стоитъ ей только появиться, а то съ трудомъ она выживается. Сѣмена созрѣваютъ осенью.



Къ числу болѣе культурныхъ травъ, произрастающихъ на пескахъ и дающихъ хорошее постбище и сѣно, являются— житнякъ и песчаная люцерна, которыя идутъ больше въ подсѣвъ къ песчаному овсу.

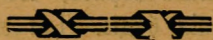
*Житнякъ*, именуемый въ ботаникѣ *triticum cristatum* и *t. desertorum* или дикое жито, особенно цѣненъ для закрѣпленія песковъ тѣмъ, что не боится занесенія пескомъ, такъ какъ растенія, закрытыя пескомъ, даютъ корневища въ числѣ одного и болѣе; идущія къ верху почвы иногда до двухъ аршинъ, пока не достигнутъ поверхности, гдѣ корневище образуетъ кустикъ, разрастающійся въ большой кустъ съ многочисленными корнями, пронизывающими песокъ и связывающими его. Осыпающіяся при созрѣваніи сѣмена даютъ новыя растенія и пески быстро закрѣпляются. По питательности житнякъ—первая трава изъ всѣхъ злаковыхъ.

Осенній посѣвъ болѣе надежный, весенній же—мало надежный, особенно если опоздать посѣвомъ. Густого посѣва житнякъ не любитъ. Мелкія сѣмена лучше всего высѣвать, смѣшивая ихъ съ землею.

*Песчаная люцерна* (*medicago medium*)—особый видъ люцерны, хорошо растущій на пескахъ. Для посѣва на пескахъ ее слѣдуетъ сѣять въ смѣси съ злаковыми травами, какъ то: песчанымъ овсомъ, житнякомъ и др., подсѣвая ее въ количествѣ 10-15 ф. на десятину.

И. Петрушевскій.

(Продолженіе слѣдуетъ).



## Какъ отразился разливъ Волги 1914 года на плодовыхъ садахъ займища Царевскаго уѣзда.

(Сообщеніе П. Н. Растегаева и М. И. Черныхъ).

Разливъ Волги весной сего 1914 года по общимъ отзывамъ мѣстныхъ жителей былъ необычайно великъ. Подъемъ воды во время разлива 1908 года тоже былъ высокъ, но разливъ настоящаго года былъ безусловно, еще выше. Тотъ или иной разливъ Волги тѣсно связанъ съ судьбой садовъ, разведенныхъ по займищу крестьянами. Земли займища, какъ теперь выясняется изъ богатой практики, оказались очень цѣнными для разведенія садовъ. Крестьяне, начавъ съ небольшихъ и несмѣлыхъ попытокъ разводить сады по займищу, ежегодно заливаемому водой, въ концѣ-концовъ, буквально стали набрасываться на всякіе клочки земли въ займищѣ и заса-



живать ихъ плодовыми деревьями. Годы съ малымъ разливомъ Волги этому стремленію благопріятствовали и въ заключеніе мы видимъ такія картины, глядя на которыя просто приходится удивляться: на мѣстахъ, гдѣ раньше росла лишь осока или другая какая-либо полуболотная растительность,—великолѣпно растутъ и плодоносятъ яблони и груши.

Вообще нужно замѣтить, что займищныя земли уѣзда представляютъ большую цѣнность и можно съ увѣренностью сказать, что въ будущемъ это будетъ одинъ сплошной садъ съ хуторами садоводовъ. И въ настоящее время стремленіе садоводовъ осѣсть въ займищѣ съ каждымъ годомъ проявляется все сильнѣе и настойчивѣе. Пользуясь цѣлымъ рядомъ лѣтъ послѣдняго времени, съ небольшими разливами Волги, садоводы настолько оказались смѣлы, что позанимали мѣста подъ сады, которые затопляются до  $1\frac{1}{2}$  аршина водою. Во многихъ мѣстахъ, съ расчетомъ на низкую воду, понадѣлали много защитныхъ валиковъ, и подъ этой сомнительной защитой много насажали вишневыхъ деревьевъ, какъ на незатопляемыхъ мѣстахъ. Вишневая посадка, конечно, принимались, росли, и многія стали давать уже плоды.

Но вотъ пришелъ небывалый разливъ весны 1914 года. Явленіе для садоводовъ новое. Сады были покрыты водой почти въ количествѣ 100, голько очень рѣдкіе остались не залиты. Изъ садовъ все выселились. Жилыя постройки все затопило. Въ печки заходила вода. Высадки огородной рассады—томатовъ, капусты, огурцовъ и проч. все погибли. Вода пришла въ концѣ апрѣля и ушла въ срединѣ іюля. Характерно, что нѣкоторые мѣстные старожилы въ этомъ году совсемъ не ожидали воды и, по своимъ примѣтамъ, предсказывали отсутствіе разлива Волги, такъ какъ мѣстного разлива въ началѣ марта совсемъ не было, что по ихъ мнѣнію имѣетъ связь съ разливомъ Волги. Совѣтовали даже въ займищѣ сѣять пшеницу или просо. Но когда разливъ Волги начался и оказался столь необычнымъ, то суевѣрныя бабы стали говорить, что японецъ рѣшилъ Россію затопить... и предсказывали всякія бѣды. Для садоводовъ годъ этотъ долго будетъ памятенъ. Онъ выставилъ передъ ними новое препятствіе, съ которымъ имъ нужно считаться. Отъ долгаго стоянія воды и сильнаго нагрѣва ея, погибло до 50% вишневыхъ насажденій, яблоневыхъ до 25% и грушевыхъ до 5%; у нѣкоторыхъ погибли почти все деревья поголовно. Считаясь съ такими капризами природы, конечно, приходится задуматься всякому при разведеніи новаго сада. А вдругъ, большой разливъ?

Интересенъ характеръ поврежденій отъ воды. *Вишни*—гибнуть очень быстро, если ихъ зальетъ вода. Гибнуть у нихъ корни. Кора и древесина свѣжія, корни чернѣютъ. У деревьевъ, поврежденныхъ водой, прежде всего вянуть листья, затѣмъ они желтѣютъ; плоды (если они есть) морщатся и все дерево черезъ 2—3 недѣли засыхаетъ. *Яблони*—долго противостоятъ водѣ. Страдаютъ больше молодя 1—2—3 лѣтнія. Повреждается кора на уровнѣ стоянія теплой воды. Кора въ этомъ мѣстѣ просто разлагается въ видѣ кольца на стволѣ, при чемъ область поврежденія бываетъ отъ 2 верш-



ковъ до 12 вершковъ Страдаютъ больше деревья: 1) въ мѣстахъ со стоячей водой, 2) въ мѣстахъ съ большимъ припекомъ солнца, за постройками, за лѣсными насажденіями и проч. и 3) въ мѣстахъ съ иловатой почвой. Легче разливъ переносятъ деревья на мѣстахъ со скатомъ воды, на песчаныхъ почвахъ и на болѣе высокыхъ и затѣненныхъ съ юга мѣстахъ. *Груши*—по отношенію къ водѣ, почвѣ и мѣстоположенію предъявляютъ, въ общемъ, тѣ же требованія, что и яблони, но гораздо устойчивѣе послѣднихъ.

Когда обнаружился фактъ гибели такого количества плодовыхъ деревьевъ, достигшихъ поры плодоношенія и опѣнчиваемыхъ въ 20—25—30 руб. каждое, тогда садоводы подняли тревогу. Передъ каждымъ сталъ вопросъ: какъ спасти деревья? Но прямого отвѣта, на этотъ вопросъ дать нельзя, такъ какъ практика садоводства выдвигаетъ его только впервые. Прежде всего обратили вниманіе на „прививку мостиковъ“, но прививка мостиковъ практикуется при кольцевомъ поврежденіи ствола (штамба) плодовыхъ деревьевъ грызунами или насѣкомыми, и обычно производится только весной. Цѣль такой прививки—возстановить поврежденныя ткани коры и камбіального слоя. Поврежденіе ведою вызвано, какъ надѣ полагаютъ, бактеріями, сильно развившимися въ стоячей или медленно текучей водѣ. Бактеріальное разрушеніе продолжалось и послѣ спада воды. Другой нашъ взглядъ на разрушеніе таково: заболоченная почва съ органическими веществами дала болотный газъ—ацетиленъ и его производныя кислоты, какъ извѣстно вредно дѣйствующія на растенія. Присутствіе газа обнаружилось сильнымъ запахомъ и постоянно выдѣляющимися пузырьками на поверхность воды. Какъ первый, такъ и второй взглядъ нуждаются въ точномъ опредѣленіи; въ первомъ случаѣ—подъ микроскопомъ, а во второмъ съ помощью химическаго анализа. Вѣрнѣе же всего будетъ то, что названные два фактора дѣйствовали одинъ послѣ другого, т. е. первоначальное разрушеніе произвели ацетиленовыя кислоты, а на разрушенной корѣ уже поселились бактеріи. Кромѣ того, на болѣе глубоко заливаемыхъ мѣстахъ разрушеніе проникло и глубоко на корни.

Приступлено было къ прививкѣ съ 27 іюня и производилась она до 2-го іюля, привито 132 дерева, но это оказалось слишкомъ рано, такъ прививки производились въ водѣ и принялось всего на 2-хъ деревьяхъ по одному мостику. Съ 3-го по 18 іюля вода быстро упала, корни находились лишь во влажной, но не вязкой почвѣ, можно было уже проходить въ обуви. За это время было привито еще 98 яблонь, изъ которыхъ 48 оказались съ приросшими мостиками. Прививались лишь деревья съ здоровой корневой шейкой и съ поврежденіемъ кольца коры отъ 4 до 8 вершковъ шириною \*).

Черенки для прививки срѣзались или съ этихъ же деревьевъ, или съ деревьевъ здоровыхъ, не пострадавшихъ отъ воды, съ побѣговъ 1—2

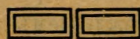
\*) Кромѣ того, прививки производились еще въ сс, Верхне-Ахтубинскомъ и Верхне-Балыклейскомъ; въ этотъ счетъ онѣ не вошли, такъ какъ, пока невыяснено, сколько деревьевъ принялось. [Авторы].



и 3-лѣтняго возраста. Листья съ черенковъ отрѣзывались. Черенокъ застругивался съ одного конца наискось, какъ при копулировкѣ. Мѣсто вставки у коревой шейки очищалось отъ земли и отмершей наружной коры обухомъ садового ножа, послѣ чего дѣлался Т—образный надрѣзь толстой закругленной коры, а у поперечнаго (по отношенію къ штамбу) надрѣза вырѣзывалась полулуннымъ надрѣзомъ кора до камбія и если камбій и древесина были здоровы на видъ, тогда концомъ ножа кора чуть-чуть приподнималась и подъ нее вставлялся приготовленный черенокъ. Второй конецъ застругивался тѣмъ же способомъ, но послѣ того, когда уже нижній конецъ былъ окончательно завязанъ и замазанъ. Надрѣзь коры для верхняго конца черенка производился также Т—образно и съ такимъ же вырѣзомъ, но кора отдѣлялась лишь съ одной стороны и черенокъ заправлялся сбоку. Примѣнялось также и вырѣзываніе коры двумя параллельными надрѣзами въ ширину срѣза на черенкѣ, что оказалось гораздо практичнѣе перваго способа, т. е. отдиранія коры съ одного боку, такъ какъ въ первомъ случаѣ образуются большія пустоты подъ толстой корой. Послѣ вставки мостика концы его замазываются садовой замазкой. Поверхъ замазки завязывались мочаломъ или крапивными мѣшками, надрѣзанными на ленты. На каждое дерево дѣлалось по 2—3—4 мостика. Принялись по преимуществу мостики, не превышающіе 10 вершковъ длины. Количество принявшихся мостиковъ не превышаетъ 50%; *но самый фактъ прививки черенками срѣзанными съ облиственныхъ деревьевъ и въ такое жаркое время года, когда термометръ показывалъ 39° R на солнцѣ, конецъ іюня и начало іюля мѣсяцевъ,—интересенъ самъ по себѣ и даетъ намъ возможность своевременно смѣло идти на помощь нашимъ поврежденнымъ деревьямъ.*

Однако, несмотря на то, что прививка мостиковъ дала благопріятные результаты садоводамъ, нужно изыскивать и другіе способы, ведущіе къ защитѣ садовъ отъ большихъ разливовъ Волги. По заявленію нѣкоторыхъ лицъ, мѣстная степная вишня разливъ переноситъ прекрасно. Если это вѣрно, то въ рукахъ садоводовъ окажется большой козырь для спасенія вишневыхъ насажденій.

Хорошо было бы испытать обмазку стволовъ плодовыхъ деревьевъ передъ разливомъ воды, садовымъ варомъ. По словамъ И. Е. Крипакова, ему хорошо помогъ карболинеумъ, которымъ его деревья были обмазаны. Возможно, что подвой займищной дикой яблони въ этомъ случаѣ можетъ тоже оказать цѣнную услугу.



## Приготовление вареній изъ плодовъ и ягодъ.

Варенье бываетъ сиропное и сухое, такъ называемое „Кіевское“.

Сухое варенье представляетъ изъ себя разновидность цукатовъ, отъ которыхъ отличается тѣмъ, что еще содержитъ сочность, которая въ цука-



тахъ почти отсутствуетъ, а варка ягодъ и плодовъ въ сахарномъ сиропѣ называется сиропнымъ вареньемъ.

Варить варенье слѣдуетъ въ не луженой посудѣ (мѣдный тазъ), иначе портится цвѣтъ варенья; для охлажденія нужно переливать въ фарфоровые или стеклянные сосуды и ни въ коемъ случаѣ не оставлять въ мѣдной посудѣ, потому что варенье приобретаетъ привкусъ мѣди, что вредно для здоровья.

При варкѣ всякаго варенья не слѣдуетъ мѣшать его ложкой, такъ-какъ ягоды или фрукты отъ этого мнутя, а для того что-бы оно равномерно варилось и сиропъ не пригоралъ ко дну, тазъ нужно часто встряхивать за ручку или, если ея нѣтъ, за край, снимая накипь ложкою или шумовкою осторожно, не прижимая ягодъ, а только касаясь варенья нижней частью ложки или шумовки; послѣ каждой съемки накипь съ ложки удаляютъ. Такой способъ облегчаетъ и ускоряетъ съемку накипи. Ложка для снятія накипи употребляется стеклянная или серебрянная, но не деревянная, потому что послѣдняя можетъ имѣть посторонній запахъ, если она была уже въ употребленіи. Горячее слитое варенье не слѣдуетъ прикрывать крышкою или бумагою, а если нужно защитить отъ мухъ или пыли, то прикрываютъ полотняною тканью. Если сиропъ варенья не густъ, какъ это обыкновенно бываетъ при варкѣ домашнимъ способомъ, то прежде чѣмъ перелить варенье въ банки, его слѣдуетъ остудить въ фарфоровой мискѣ; иначе ягоды въ банкѣ всплывутъ на верхъ. Напротивъ, когда сиропъ густъ (желеобразенъ), а ягодъ сравнительно много, варенье слѣдуетъ слить въ банки еще горячимъ, т. е. кипящимъ, и наполнить ихъ до верху. Давъ постоять въ банкѣ 2-3 дня, покрываютъ сначала бумажнымъ кружкомъ смоченнымъ въ спиртъ или ромъ, который не долженъ заходить за края банки. Затѣмъ банки съ вареньемъ плотно обвязываютъ мокрымъ пергаментомъ и шпагатомъ или пузыремъ. Если обвязываютъ банки пузыремъ, то необходимо предварительно окунуть его въ теплую воду, высушить и вымазать глицериномъ.

Храниться должно варенье въ прохладномъ и сухомъ мѣстѣ. Въ лѣтніе мѣсяцы банки лучше всего ставить въ ледникъ, въ то время когда въ немъ нѣтъ льда. У холодной стѣны погреба долженъ быть посыпанъ бѣлый, сухой, рѣчной песокъ, въ который зарываютъ до половины банки съ содержимымъ на нѣкоторомъ разстояніи другъ отъ друга, или-же ставятъ ихъ въ печь, которую не приходится лѣтомъ топить, и открываютъ трубу.

Хранить варенье лучше въ маленькихъ, чѣмъ въ большихъ банкахъ, такъ-какъ въ начатой банкѣ варенье отъ доступа воздуха портится скорѣе. Банки для варенья употребляются стекляныя и рѣже глиняныя, внутри глазированные: послѣднія неудобны тѣмъ, что сквозь стѣнки ихъ не видно положеннаго продукта.

Форма банокъ бываетъ разнообразная, но чаще всего цилиндрическая. Банки предварительно должны быть выпарены кипяткомъ, вытерты и высушены; очень полезно окурить ихъ сѣрою, что дѣлается слѣдующимъ обра-



зомъ: банку держать вверхъ дномъ надъ горячей сѣрой. Окуриваніе сѣрою банокъ предохраняетъ отъ порчи варенья. Наполнять банки слѣдуетъ до самаго верха, при чемъ заботятся, что-бы поверхность варенья была совершенно ровная, т. е. поверхъ ягодъ былъ-бы слой сиропа. Чаше всего варенье портится отъ того, что при приготовленіи его были допущены какія-либо неправильности. Такъ, если въ варенье было положено много сахара, или былъ взятъ слишкомъ густой сиропъ, или если варенье было переварено, то происходитъ его *засахариваніе*, выражающееся въ томъ, что сахаръ изъ сиропа выдѣляется, въ видѣ кристалловъ, и варенье загустѣваетъ. Исправить такое варенье можно такъ: берутъ банку съ засахареннымъ вареньемъ и ставятъ въ печь съ средней температурой на 20-30 минутъ, или-же банку ставятъ въ кастрюлю, причемъ на дно кастрюли кладется салфетка сложенная вчетверо, и наливаютъ теплой водой и подогреваютъ до тѣхъ поръ, пока не разойдется весь сахаръ въ вареньѣ. Способъ этотъ, примѣняемый для поправки варенья, удобенъ тѣмъ, что ягоды или плоды не могутъ помяться.

Салфетка-же кладется на дно кастрюли для того, что-бы при кипѣніи воды дно банки не лопнуло. Такъ-же засахариваніе можетъ происходить при сохраненіи варенья въ слишкомъ холодномъ или, наоборотъ, слишкомъ тепломъ мѣстѣ. Для предупрежденія варенья отъ засахариванія слѣдуетъ сахаръ, ссаждающийся во время варки на стѣнкѣ таза, смывать холодной водой, для чего нужно имѣть подъ рукой сосудъ съ водой и губку. Лишь только сахаръ соберется по краямъ таза, по немъ проводятъ сырой губкой. Для предупрежденія же засахариванія, въ варенье прибавляется патока: на 1 ф. сахара 1 ст. ложку картофельной бѣлой патоки, или-же кладутъ глицеринъ ва 3 ф. варенья 1 золот., что вовсе не является вреднымъ для здоровья и не отражается на вкусѣ варенья.

*Закисаніе* варенья можетъ происходить отъ того, что ягоды и плоды были недостаточно проварены и не вполне пропитались сахаромъ, или сахара было взято мало. При закисаніи варенье пузырится, сверху пѣнится, ягоды и плоды всплываютъ на поверхность, и замѣчается сильный винный запахъ. Закишее варенье такъ-же можно исправить: для этого берутъ сахаръ и провариваютъ съ водою въ маломъ количествѣ, прибавляютъ сиропъ отъ закишаго варенья, прокипятивъ снимаютъ накипь и тогда уже кладутъ густое варенье, т. е. ягоды или плоды, затѣмъ все вмѣстѣ провариваютъ минутъ 30-40, остудивъ складываютъ въ чистыя банки. Спиртный или винный запахъ варенья считается признакомъ порчи. Какъ-бы тщательно ни были пропитаны фрукты сахаромъ, въ нихъ все таки остается нѣкоторое количество воды, вслѣдствіе чего часть сахара можетъ забродить, что продолжается до тѣхъ поръ, пока въ банкѣ имѣется кислородъ—нужный для жизни дрожжевыхъ грибовъ, вслѣдствіе чего, образуется нѣкоторое количество виннаго спирта. Но это не есть окончательная порча варенья, потому, что спиртъ самъ по себѣ является прекраснымъ консервирующимъ средст-



вомъ и препятствуетъ варенью портиться дальше, и придаетъ ему спиртный запахъ.

*Плѣсневленіе* варенья происходитъ отъ тѣхъ же причинъ, отъ коихъ и закисаніе, вѣдствие чего въ вареньѣ могутъ свободно развиваться плѣсневые грибки и на повехности его появляется сѣровая, бархатистая пленка, представляющая гнѣздо грибковъ.

Для исправленія такого варенья слѣдуетъ тщательно удалить эту пленку, обтереть края банки и прежній бумажный кружокъ замѣнить новымъ, также смоченнымъ въ спиртъ и т. д.

Варку варенья лучше всего производить на обыкновенной жаровнѣ, наблюдая при этомъ, чтобы уголья не горѣли пламенемъ. Гдѣ нѣтъ жаровни, тамъ можно варить на обыкновенной кухонной плитѣ, которую слѣдуетъ топить сухими дровами или щепами. За послѣднее время признано лучше производить варку на пару; если въ хозяйствѣ не имѣется никакихъ паробразныхъ приспособленій, то можно приобрести паро-водяной котель „Кесслера“, онъ состоитъ изъ двухъ мѣдныхъ котловъ, вставленныхъ одинъ въ другой такъ, что между днами ихъ остается промежутокъ въ 2—3 вершка; верхніе края обоихъ котловъ плотно другъ съ другомъ склепаны.

Наружный котель имѣетъ плоское дно, имѣющее внизу уступъ, которымъ онъ вставляется въ вышку плиты, или вмазывается въ печь, при томъ такъ, чтобы его можно было снять въ любой моментъ. Внутренній котель имѣетъ сферическую форму. Въ стѣнкахъ котла имѣется три отверстія; самое нижнее отверстіе приходится чуть выше уступа, снабжено краномъ, который по вставленіи котла въ печь придется почти въ уровень съ нею. Два другія отверстія расположены въ верхней части котла. На одномъ изъ этихъ отверстій находится трубка съ манометромъ, показывающимъ давленіе пара внутри котла. На другое же отверстіе ввинчивается короткая труба, развѣтвляющаяся на два отростка, изъ которыхъ одинъ идетъ вверхъ и оканчивается мѣдной воронкой, подъ которой имѣется кранъ, другой же болѣе длинный отростокъ идетъ сначала прямо внизъ, потомъ загибается кверху и оканчивается предохранительнымъ клапаномъ.

Для приведенія этого котла въ дѣйствіе поступаютъ такъ: нужно открыть кранъ, который находится подъ воронкой, наливаютъ въ послѣднюю чистую воду до тѣхъ поръ, пока вода не станетъ вытекать черезъ открытый кранъ; тогда его закрываютъ и подогреваютъ котель. Какъ только стрѣлка манометра начнетъ двигаться, открываютъ на нѣсколько минутъ кранъ подъ воронкой или предохранительный клапанъ для выпуска оставшагося воздуха и нагрѣвагося во внутреннемъ пространствѣ, который сталъ бы впослѣдствіи только бесполезно увеличивать внутреннее давленіе пара. Послѣ чего производится варка варенья. При варкѣ нужно наблюдать, чтобы давленіе пара не поднималось выше, чѣмъ указываетъ красная черта на манометрѣ, и по временамъ доливать внутрь воды, для замѣны испаря-



ющей через предохранительный клапанъ и спускать паръ, который замедляетъ кипѣнiе варенья. Котель имѣеть двѣ ручки для переноски.

Чтобы получить хорошее варенье, надо брать свѣжіе не совсѣмъ созрѣвшіе плоды и ягоды и не мятые, лучше же всего только что собранные; для того, чтобы они не разваривались.

Нѣкоторые ягоды и плоды слѣдуетъ очистить отъ стебельковъ.

Очистка зеренъ необходима для апельсинъ, лимоновъ и померанцевъ, потому что они придаютъ горечь; для очистки вишенъ отъ косточекъ употребляется особая машинка или шпилька.

Сахаръ долженъ быть чистый, безъ примѣсей стекловидный, кристаллическій песокъ или головной. Нужно избѣгать сахаръ, имѣющей синеватый цвѣтъ.

Нѣкоторые специалисты рекомендуютъ варить варенье изъ ягодъ безъ прибавки воды ввиду ихъ сочности, какъ, напримѣръ: смородину, вишню, клубнику и малину, но я считаю лучше сварить сиропъ, т. е., сахаръ и воду и тогда ужъ класть ягоды, потому что сваренное варенье по слѣдующему способу приобретаетъ надлежащую консистенцію сиропа.

Въ первомъ случаѣ, чтобы не подгоралъ сахаръ, нужно раньше на дно таза положить часть ягодъ, затѣмъ сахаръ, онять ягоды и сахаръ и т. д.

Вообще не слѣдуетъ варить большое количество ягодъ въ одномъ тазу, особенно пѣжныхъ сортовъ, потому что онѣ не такъ равномерно варятся—мнутся и развариваются.

Количество воды, вливаемое при варкѣ въ тазъ, зависитъ отъ сорта ягодъ: для сочныхъ ягодъ, какъ, напримѣръ: клубника, малина—сахаръ только смачивается водой (на 1 ф. сахару меньше  $\frac{1}{2}$  ст. воды), для крыжовника, кизила и др. на 1 ф. сахару берутъ 1 ст. воды.

Если не имѣется сахарометра для опредѣленія густоты сиропа, то степень густоты его можно опредѣлить слѣдующими данными: первая степень густоты—сиропъ стекаетъ съ шумовки большими каплями; вторая—сиропъ стекаетъ ввидѣ нити, которая тотчасъ втягивается; при дальнѣйшей варкѣ появляются пузырьки на поверхности сиропа и лопаются, если въ такой сиропъ омочить палецъ и сжать съ противоположнымъ, затѣмъ постепенно ихъ развести, то между ними должны получиться тонкія нити—признакъ, что сиропъ готовъ; въ такой сиропъ опускаютъ ягоды или плоды.

Не слѣдуетъ варить варенье продолжительное время и на сильномъ огнѣ, лучше-же всего кипятить съ промежутками, т. е. дать хорошенъко вскипѣть и отставить на край плиты; минутъ-же черезъ 20 опять дать вскипѣть. Ягоды или плоды, сдѣлавшись прозрачными, указываютъ на то, что пропитались сахаромъ, а сиропъ уварился до 23<sup>0</sup>Б;—варенье готово.

Варенье изъ ягодъ можно сварить въ одинъ день до полной готовности; плоды-же, наоборотъ, слѣдуетъ прежде заливать сиропомъ, въ продолженіи 5—7 дней, а иногда и больше, смотря по плодамъ, а потомъ вскипятить въ сиропѣ.



Нѣкоторыя зеленяя ягоды, напримѣръ: крыжовникъ приобретаетъ желтый цвѣтъ во время кипяченія; чтобы предупредить это, необходимо прибавить къ сахару небольшое количество отвара изъ вишневыхъ листьевъ или черной смородины и уваривъ сиропъ кладуть въ него ягоды.

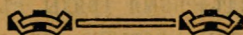
Варенье изъ кислыхъ ягодъ уваривается скорѣе, чѣмъ изъ сладкихъ.

Обыкновенно пропорція сахара—1—1½ ф. на 1 ф. ягодъ и плодовъ; взявъ же 2 ф. сахара на 1 ф. ягодъ и плодовъ, варенье выйдетъ прочнѣе.

Болѣе всего распространено приготовленіе сиропнаго варенья, поэтому я хочу указать на нѣсколько способовъ приготовленія его.

*(Продолженіе слѣдуетъ).*

**А. Фаворская.**



## **Почему клубника бываетъ часто безплодной.**

Клубника (шпанка) имѣетъ большой спросъ на ягодныхъ рынкахъ и расцѣнивается гораздо дороже, сравнительно съ ягодами крупноплодной земляники, но у насъ, какъ промышленники, такъ и любители, отдають предпочтеніе крупноплодной земляникѣ передъ клубничкой, ссылаясь на ея безплодность.

Мнѣ лично пришлось наблюдать, какъ одинъ промышленникъ подъ Петроградомъ перекопалъ болѣе ста грядъ, занятыхъ посадками клубники и посадками сильными, которыя должны бы приносить доходъ, но на дѣлѣ принесли одни убытки.

Несомнѣнно, что многіе культиваторы незнакомы съ свойствами и жизнью клубники, производять посадку на авось, чѣмъ приносятъ себѣ убытки.

Клубника цвѣтетъ весьма обильно, но ягоды завязываетъ только на отдѣльныхъ кустахъ, остальные же кусты, и непремѣнно въ большомъ количествѣ, хотя и цвѣтуть обильно, но ягодъ не даютъ, изъ чего мы можемъ вывести заключеніе, что клубника растеніе однодомное, т. е. на однихъ кустахъ цвѣтвеніе получается съ женскими цвѣтами, приносящими ягоды, а на другихъ кустахъ, и еще разъ повторяю—въ большемъ количествѣ, съ цвѣтами мужскими, дающими только пыльцу для оплодотворенія женскихъ цвѣтовъ.

Слѣдовательно, при культурѣ клубники необходимо вести тщательный подборъ растеній съ женскими и мужскими цвѣтами, и надо имѣть въ виду, что растеній съ цвѣтами мужскими слѣдуетъ сажать гораздо меньше, сравнительно съ растеніями женскими, т. е. приносящими ягоды.

По моимъ наблюденіямъ, 20 кустовъ мужскихъ вполне достаточно для опыленія 100 женскихъ кустовъ и при такой посадкѣ плантаціи становятся обильно плодоносящими и доходными. Каждому, желающему заняться куль-



турой клубники необходимо самому позаботиться о подборѣ молодыхъ растений, такъ какъ отмѣченныхъ женскихъ и мужскихъ растений клубники въ отдѣльности пріобрѣсти врядъ ли гдѣ возможно.

Мнѣ лично неоднократно приходилось выписывать молодыя растения изъ лучшихъ садовыхъ хозяйствъ, и я ни разу не получалъ таковыхъ въ отдѣльности; да и въ каталогахъ мнѣ не приходилось встрѣчать таковой отмѣтки.

Въ виду вышесказаннаго я рѣшился печатно подѣлиться съ читателями, выработанными мною практическими приемами по культурѣ клубники, чѣмъ надѣюсь принести не малую пользу и предостеречь отъ убытковъ желающихъ культивировать клубнику.

При закладкѣ клубничныхъ плантацій я поступаю слѣдующимъ образомъ: выписавъ небольшое количество молодыхъ растений, ихъ высаживаютъ на хорошо удобренныя и раздѣленныя гряды въ одинъ рядъ по срединѣ гряды, при чемъ разстоянія даю растенію отъ растенія на десять вершковъ и такъ оставляю до поры ихъ плодоношенія.

Когда ягоды начнутъ уже созрѣвать, что происходитъ въ июнь—іюль, всѣ растения пустоцвѣтныя, т. е. мужскіе, тщательно выкапываю, не тревожа земляного кома, высаживаю на отдѣльныхъ грядахъ въ такомъ же порядкѣ, какъ это было указано выше, и первое время произвожу обильную поливку, а въ солнечные дни примѣняю легкое притѣненіе, пока растения не приживутся. Такъ высаженные кусты клубники съ мужскими цвѣтами даютъ мнѣ молодое поколѣніе также мужского рода, а оставшіяся на грядахъ плодоносящія растения даютъ поколѣніе женскаго рода, что при такой постановкѣ дѣла по разведенію молодыхъ растений, вполне гарантируетъ урожайность будущей плантаціи клубники.

При посадкѣ клубники на плантацію, будь то грядная или полевая культура, необходимо мужскія растения сажать не вмѣстѣ, а черезъ нѣсколько растений съ женскими, съ расчетомъ, чтобы 20 кустовъ мужскихъ приходилось на 100 женскихъ, чѣмъ и достигается равномерное ихъ оплодотвореніе и нормальное плодоношеніе.

П. Архиповъ.

„Пр. Сад. и Огор.“



## О составахъ, замѣняющихъ бордосскую жидкость и вообще мѣдныя соли при опрыскиваніи растений противъ грибныхъ паразитовъ

Основной составъ, нашедшій себѣ всеобщее примѣненіе, въ особенности въ плодоводствѣ и виноградарствѣ, для предохраненія урожаевъ отъ грибныхъ паразитовъ, есть такъ называемая *бордосская жидкость*, представляющая собою смѣсь извести и мѣднаго купороса.



Распространяться здѣсь о пользѣ этого состава, едва ли есть основаніе, такъ какъ можно съ увѣренностью сказать, что большинство плодородовъ и виноградовладѣльцевъ, въ Россіи лично и неоднократно, испытали значеніе опрыскиванія бордосской жидкостью и убѣдились несомнѣнно, что безъ подобныхъ опрыскиваній рассчитывать на болѣе или менѣе хорошей урожай почти невозможно. Бордосская жидкость сберегла нашимъ садоводамъ многіе миллионы и оказала имъ огромныя услуги. Мы знаемъ, что со времени перваго примѣненія бордосской жидкости, бордосскимъ ученымъ *Миллярдэ*, было произведено много опытовъ и наблюденій надъ этимъ составомъ, съ цѣлью всесторонняго выясненія его свойствъ, и установленія наиболѣе рациональнаго рецепта, а когда оказалось, что главнымъ, или вѣрнѣе, единственнымъ дѣйствующимъ началомъ противъ грибныхъ паразитовъ является *мѣдный купоросъ*, то многими изслѣдователями былъ поставленъ вопросъ о замѣнѣ бордосской жидкости другими аналогичными составами, какъ бургундская жидкость, лазуревая вода и т. д. Такая замѣна имѣла цѣлью упрощеніе приготовленія состава, усиленіе его дѣйствія, отчасти также его удешевленіе; но, хотя въ литературѣ можно находить многочисленныя указанія о разнообразныхъ составахъ изъ мѣднаго купороса и различныхъ соединеній, замѣняющихъ известь, однако бордосская жидкость и понынѣ осталась главнымъ противогрибнымъ средствомъ, къ которому сельскіе хозяева относятся съ большимъ довѣріемъ.

Тѣмъ не менѣе, не смотря на прочно установившуюся репутацию бордосской жидкости, и на вполнѣ доказанный фактъ чрезвычайной пригодности мѣдныхъ солей въ качествѣ противогрибныхъ составовъ, специалисты продолжали свои изслѣдованія, стремясь еще упростить предохраненіе растений отъ паразитныхъ грибовъ и замѣнить мѣдныя соли другими болѣе дешевыми и легче добываемыми веществами. Поводомъ къ подобнымъ изслѣдованіямъ послужила съ одной стороны дороговизна мѣди, съ другой—не всегда одинаково-благопріятные результаты, достигнутые мѣдными препаратами, даже при безусловной аккуратности приготовленія состава, когда неоднократно наблюдались болѣе или менѣе сильныя ожоги листы и плодовъ. Означенныя изслѣдованія привели, какъ и слѣдовало ожидать, къ убѣжденію, что не однѣ мѣдныя соли являются хорошими противогрибными веществами и, что ихъ можно замѣнить другими составами, представляющими по отношенію къ нимъ даже нѣкоторыя, неоспоримыя преимущества.



Объ этихъ составахъ имѣются многочисленныя указанія въ русской литературѣ, какъ въ *Ежегодникахъ свѣдѣній о болѣзняхъ и поврежденіяхъ растений* <sup>1)</sup>, такъ и на страницахъ Вѣстника Садоводства <sup>2)</sup> и если эти составы, несмотря на свои очевидныя преимущества, доказанныя всесторонними опытами, не нашли себѣ особенно широкаго примѣненія у практиковъ, то это объясняется извѣстной инертностью и нежеланіемъ у большинства мѣнять разъ установившіеся порядки. При нормальныхъ условіяхъ, настаивать на непремѣнной замѣнѣ одного состава другимъ, въ сущности нѣтъ особой необходимости и если обязанностью спеціалиста является постоянное изысканіе новыхъ путей, дабы всегда находиться въ курсѣ дѣла и имѣть возможность противодѣйствовать всякимъ случайностямъ, то выборъ тѣхъ или иныхъ, болѣе или менѣе равнозначущихъ составовъ, долженъ быть всецѣло предоставленъ практикамъ, которые принуждены иногда руководствоваться въ этомъ выборѣ различными, нерѣдко совершенно посторонними соображеніями экономическаго характера. Тѣмъ не менѣе, силою вещей, лучшіе составы постепенно, хотя и медленно, замѣняютъ менѣе подходящіе. Но вотъ наступили внезапно такія событія, которыя сразу оказали значительное вліяніе на экономическое состояніе страны, временно прекративъ доступъ къ намъ нѣкоторыхъ веществъ, въ томъ числѣ и мѣднаго купороса, цѣна котораго возросла съ 4 р. 50 к. до 8—12 рублей за пудъ. Нѣтъ никакого сомнѣнія, что цѣна эта возрастетъ еще, принимая во вниманіе, что мѣдь и мѣдный купоросъ находятъ себѣ примѣненіе во многихъ областяхъ промышленности и, что запасовъ мѣднаго купороса, по крайней мѣрѣ для сельско-хозяйственныхъ цѣлей у насъ въ Россіи нѣтъ и едва ли можно рассчитывать на добываніе его у насъ хотя бы въ ближайшемъ будущемъ. При такихъ условіяхъ садоводы и виноградовладѣльцы, казалось бы, поставлены въ критическое положеніе къ предстоящему вегетативному сезону, такъ какъ, съ одной стороны, вполне опредѣленно можно сказать, что безъ опрыскиванія противогрибными средствами урожай, во всякомъ случаѣ въ большей своей части, обреченъ на гибель, а, съ другой стороны, отсутствіе мѣднаго купороса и огромная цѣна того незначительнаго количества, которое могло бы быть пріобрѣтено, не позволяютъ пользоваться въ нынѣшнемъ году бордосской жидкостью. Въ виду такой диллемы въ первую очередь дол-

<sup>1)</sup> Ячевскій, А. А.—Ежегодника за 1909 (V), 1910 (VI), 1911 и 1912 (VII и VIII).

<sup>2)</sup> Ячевскій, А. А.—О новыхъ составахъ, замѣняющихъ бордосскую жидкость. Вѣстникъ Садоводства. 1909, 877.



женъ быть поставленъ вопросъ—*можно ли обойтись въ садахъ и виноградникахъ безъ опрыскиваній.* На этотъ вопросъ можетъ быть данъ только одинъ отвѣтъ—*безусловно нѣтъ!* Опрыскиванія должны быть произведены, во что бы то ни стало, иначе можно рисковать, при мало-мальски благопріятныхъ для развитія грибныхъ паразитовъ климатическихъ условіяхъ, всёю урожаемъ. Второй вопросъ, требующій разрѣшенія это: *можно ли при современномъ состояніи нашихъ знаній по фитопатологіи замѣнить мѣдныя соли други ми веществами, безъ особеннаго ущерба для опрыскиваемыхъ растений?* На этотъ вопросъ можно смѣло отвѣтить *утвердительно* и нѣтъ безусловной необходимости примѣнять только бордосскую жидкость или сходные съ нею составы. Такимъ образомъ, садоводы и виноградовладѣльцы могутъ *быть совершенно спокойны, что дороговизна и отсутствіе мѣдныхъ солей не является для нихъ роковымъ и будущій урожай не находится въ зависимости отъ этого обстоятельства.* Третій вопросъ, вытекающій изъ двухъ первыхъ, касается того, *какія же вещества могутъ быть примѣнены для замѣны мѣдныхъ солей?* При нынѣшнихъ обстоятельствахъ, когда международныя сообщенія болѣе или менѣе затруднены, особенно важно, чтобы рекомендуемая для замѣны вещества были отечественнаго производства или, по крайней мѣрѣ, происходили изъ нейтральныхъ или дружественныхъ странъ, откуда перевозка была бы обезпечена. И вотъ тѣ составы, которые по своимъ качествамъ и особенностямъ могутъ лучше всего замѣнить бордосскую жидкость и вообще мѣдныя растворы, заключаютъ въ себѣ такія вещества, которыя либо добываются въ Россіи, либо могутъ и теперь подлежать перевозкѣ изъ заграницы.

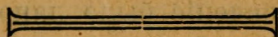
Первый, наиболѣе практичный составъ это *смѣсь сѣры и извести*, который легко можетъ быть изготовленъ по мѣрѣ надобности въ любомъ саду или виноградникѣ. Описаніе этого состава и его приготовленіе было дано мною неоднократно, но въ виду нынѣшнихъ обстоятельствъ его не мѣшаетъ здѣсь повторить. Для приготовленія смѣси, въ небольшомъ количествѣ воды, въ деревянномъ чанѣ гасятъ 3 фунта съ половиною свѣжей комовой извести, подсыпая постепенно такое же количество сѣрнаго цвѣта и просто измельченной въ мелкій порошокъ сѣры въ палочкахъ. Когда известь свѣжая, доброкачественная и не вывѣтрилась, то кипяченіе наступаетъ быстро и происходитъ настолько бурно, что черезъ минутъ пять наблюдается полное смѣшеніе и получается желтоватобѣлое известковое молоко въ видѣ густой кашицы. Если же



известь вывѣтрилась, то кипяченіе наступаетъ труднѣе и въ такомъ случаѣ сѣру слѣдуетъ подсыпать только послѣ того, какъ началось нагрѣваніе. Вообще для услѣшнаго приготовленія состава необходимо употреблять возможно меньше воды, подбавляя ее лишь въ той пропорціи, которая достаточна для облегченія смѣшиванія, которое производится все время при помощи деревянной лопатки. Когда бурное кипяченіе прекратилось и вся известь растворилась, полученное известковое молоко разбавляютъ холодной водой до емкости приблизительно двухъ ведеръ, для полного и немедленнаго охлажденія раствора въ цѣляхъ приостановки всякихъ дальнѣйшихъ химическихъ процессовъ. Въ такомъ видѣ составъ можетъ сохраняться нѣсколько дней и даже недѣли двѣ, не теряя своихъ качествъ, причѣмъ для лучшаго сохраненія къ нему полезно прибавить 11—12 золотниковъ сахара. Смуцаться тѣмъ, что сѣра выдѣляется на поверхности въ видѣ желтой пленки нечего, такъ какъ при взбалтываніи эта пленка исчезаетъ. Передъ самымъ употребленіемъ, къ указанной выше пропорціи двухъ ведеръ состава добавляютъ еще шесть ведеръ воды, тщательно взбалтывая смѣсь, для уничтоженія осадка и пленки, и вливаютъ въ опрыскиватели, конечно, черезъ сито, дабы не было засоренія наконечниковъ. Хорошо изготовленный составъ долженъ быть молочно-бѣлаго цвѣта съ желтымъ оттѣнкомъ. Опрыскивать имъ можно положительно всѣ растенія, даже персиковыя деревья, не опасаясь ни ожоговъ, ни какихъ либо другихъ поврежденій и жидкость слѣдуетъ распылять обильно. Сначала составъ почти незамѣтенъ на листьяхъ и плодахъ, но затѣмъ по мѣрѣ засыханія и испаренія жидкости получается весьма характерный, плотный сизовато-бѣлый налетъ, замѣтный издали и сохраняющійся гораздо дольше бордосской жидкости.

А. Ячевскій.

(Окончаніе слѣдуетъ).



## Карболовая кислота противъ медяницы.

Для борьбы съ медяницею употребляются:

1) Желѣзный купоросъ, который губительно дѣйствуетъ на яички медяницы лишь 10<sup>0</sup>/<sub>10</sub>, но вызываетъ ожоги коры и обходится сравнительно дорого \*).

\* Отъ опрыскиванія желѣзнымъ купоросомъ фруктовыхъ деревьевъ, винограда ранней весной ( $\frac{1}{2}$ — $\frac{3}{4}$  ф. куп. на 1 ведро воды), никакихъ ожоговъ мы не замѣчаемъ. Желѣзный купоросъ многими хозяевами Астраханской губ. употребляется ежегодно. Средство это очень дешево—1 $\frac{1}{2}$ —2 коп. ведро раствора, считая 80 к.—1 р. пудъ купороса.  
Н. Сахаровъ.



2) Керосиновая эмульсія, хотя дѣйствуетъ хорошо, но не всегда можно уловить то короткое время, когда она была бы примѣнима съ пользою, а также зачастую приготовленіе эмульсіи не удается и тоже производитъ ожоги, да кромѣ того, портитъ гутаперчевыя части опрыскивателей.

3) Табачный дымъ изъ самыхъ новыхъ средствъ имѣетъ много отрицательныхъ качествъ и только при наличности безвѣтренной и сырой погоды даетъ благотворные результаты.

Вотъ тѣ данныя, которыя навели меня на мысль искать болѣе раціональнаго средства, для борьбы съ такимъ бичемъ для нашей мѣстности, какъ медяница.

Свои кабинетные опыты началъ зимою въ 1912 году, а весною уже примѣнилъ эмульсію изъ черной карболки въ саду и результаты получились хорошіе.

На слѣдующій годъ, продолжая производить опыты совместно съ врачомъ Ромадановскимъ, (у котораго имѣлся микроскопъ), съ карболовой кислотой и параллельно съ другими средствами; марганцевымъ кали, желѣзнымъ и мѣднымъ купоросами и другими веществами, пришелъ къ тому результату, что для борьбы съ медяницею самая раціональное и дешевое средство это эмульсія изъ черной карболки, которая не ожигая коры у яблонь убиваетъ яички медяницы.

На этомъ основаніи мною былъ внесенъ докладъ въ Курмышское Уѣздное Земское Собраніе въ 1913 году на ассигнованіе для борьбы съ медяницею въ видѣ широко поставленнаго опыта 170 рублей, каковую сумму Собраніе и ассигновало.

Созваннымъ съѣздомъ садовладѣльцевъ было постановлено борьбу съ вредителями садоводства произвести въ трехъ пунктахъ въ г. Курмышѣ, въ с. Каменкѣ и с. Тепломъ Станѣ, съ тѣмъ, чтобы борьба съ медяницею была произведена карболкою.

Къ веснѣ 1914 года было приобрѣтено къ имѣющимся опрыскивателямъ еще 4 опрыскивателя „Климаксъ“, какъ болѣе удобные для перевозки, а также было приобрѣтено 14<sup>1/2</sup> пудовъ черной карболки, 14 пудовъ зеленого мыла, 1 пудъ парижской зелени, 10 пудовъ мѣднаго купороса и 15 пудовъ извести. Надо замѣтить, что многіе садовладѣльцы сами приобрѣли опрыскиватели и за свой счетъ примѣняли карболку, результаты получились блестящіе, всѣ сады, гдѣ опрыскиваніе отъ медяницы производилось карболовой эмульсіей, медяница изъ яичекъ не вывелась.

За счетъ земства опрыскано было болѣе 18,000 деревьевъ.



Опрыскиваніе производилось весною до набуханія почекъ и только въ нѣкоторыхъ садахъ при ихъ набуханіи. Карболовая эмульсія готовится такъ: берется три фунта зеленого мыла и разводится въ одномъ ведрѣ теплой воды, когда мыло разоидется, вливается три фунта 50° о черной карболки и эта основная жидкость разводится 15 ведрами холодной воды, каковой эмульсіей опрыскиваются тщательно деревья.

Карболовая кислота обошлась съ привозомъ при покупкѣ бочками 2 рубля 74 коп. пудъ, зеленое мыло по 5 р. 60 к. за пудъ.

Надо сказать, что въ тѣхъ садахъ, гдѣ примѣнялась карболка, замѣчено, что парши на яблокахъ наблюдалось менѣе, чѣмъ въ садахъ, гдѣ она не примѣнялась, а также почти вездѣ уничтожились лишай и мохъ, а кора на деревьяхъ стала гладкоблестящая, въ особенности въ тѣхъ садахъ, гдѣ опрыскиваніе производилось карболкою два—три года.

При кабинетныхъ опытахъ мною было замѣчено среди яичекъ медяницы, круглыя яички блестяще-краснаго цвѣта какого-то насѣкомаго, изъ этихъ яичекъ на контрольныхъ вѣткахъ вылупились какъ и медяница, насѣкомья тоже краснаго блестящаго цвѣта, напоминающаго по формѣ муравья, при наблюденіи за ними оказалось, что эти насѣкомья очень подвижны и поѣдаютъ молодую медяницу стаскивая ее въ особыя гнѣзда ими же устроенныя и оплетеныя тонкою шелковистою паутиною. Насѣкомья эти очень прожорливы, такъ у одного насѣкомаго въ продолженіи сутокъ въ гнѣздѣ оказалось сто тридцать четьре шкурки медяницы.

Препараты этихъ насѣкомыхъ, а также ихъ живыя яички, и для питанія когда они вылупятся, нѣсколько вѣтокъ яблонь, сильно зараженныхъ медяницей, были посланы въ ученый комитетъ Бюро по энтомологіи при Землеустройствѣ съ вопросомъ нельзя ли воспользоваться этими насѣкомыми для борьбы съ медяницею, также какъ пользуются яйцеѣдомъ при борьбѣ съ плодовойркою, и просью чтобы Бюро снабдило меня инструментами для дальнѣйшаго наблюденія и опытовъ по борьбѣ съ вредителями садоводства и ихъ врагами. Завѣдывающій Бюро г. Печинскій любезно отвѣтилъ, что это насѣкомое личинка клопа, но какого неизвѣстно, ибо по личинкѣ видъ опредѣлить нельзя, что же касается просьбы о присылкѣ необходимыхъ инструментовъ для дальнѣйшихъ опытовъ отклонилъ, и что случилось съ тѣми живыми яичками, когорыя были мною посланы въ Бюро, покрыто мракомъ неизвѣстности.

Садоводъ Курмышскаго Земства Н. Дыховъ.



## Поздноцвѣтущая сирень.

(Гималайская сирень *Syringa Emodi*).

Этотъ малораспространенный въ русскихъ садахъ гималайскій видъ сирени заслуживаетъ вполне того, чтобы на него обратили вниманіе любители цвѣтущихъ кустарниковъ. Онъ замѣчательнѣе тѣмъ, что цвѣтетъ дней на 10-12 позднее обыкновенной сирени, что въ сочетаніи съ послѣдней, представляетъ нѣкоторую цѣнность для любителя-садовода. Кто-же изъ любителей откажется наслаждаться запахомъ сирени въ необычайное для ея цвѣтенія время? Поэтому посадка въ цвѣтникахъ поздноцвѣтущей сирени, вмѣстѣ съ обыкновенной, очень желательна. Поздноцвѣтущая сирень (*Syringa Emodi*) по виѣшнему виду листа не имѣетъ совершенно ничего общаго съ обыкновенной сиренью *Syringa Vulgaris*. Листъ ея овальной формы и нѣсколько какъ бы вдавленъ линіями по главнымъ нервамъ, почему отчасти напоминаетъ листъ корнуса, но конечно, гораздо крупнѣе его и кожистѣе или грубѣе на ошупь. Побѣгъ у нея очень толстый, могучій, зеленовато-шоколаднаго цвѣта; черешокъ листа сравнительно короткій, темно-фіолетоваго цвѣта. По характеру своего роста поздноцвѣтущая сирень скорѣе приближается къ персидской сирени, т. е. растетъ скорѣе вверхъ, нежели вширь. Гималайская сирень, какъ и персидская, совершенно не даетъ корневой поросли. Эта послѣдняя особенность даннаго вида сирени, имѣетъ нѣкоторое преимущество передъ обыкновенной сиренью, ибо кому же неизвѣстно, на сколько обременительна корневая поросль около кустовъ сирени, составляя иногда трудно проходимыя чащи и сколько хлопотъ иногда бываетъ по удаленію этой поросли въ культурносодержимомъ садикѣ. Около гималайской сирени почва всегда чиста и не засоряется порослью. Это самое главное и важное преимущество этого вида сирени, хотя въ смыслѣ трудности ея размноженія, это обстоятельство отчасти можно назвать и ея недостаткомъ.

Цвѣтеніе гималайской сирени вообще позднее, сравнительно съ обыкновенной сиренью, что объясняется тѣмъ, что у нея цвѣточная кисть появляется послѣ 4-6-й пары листьевъ между тѣмъ какъ у обыкновенной цвѣты, по большей части, выходятъ прямо изъ почки. Поэтому пока обыкновенная сирень расцвѣтаетъ и цвѣтетъ, гималайская только еще гонитъ побѣги, какъ только она выгонитъ послѣднюю пару листьевъ, за которой выходитъ уже цвѣточная кисть, обыкновенная сирень уже начинаетъ отцвѣтать.

Вслѣдствіе того, что поздноцвѣтущая сирень не даетъ отпрысковъ, въ размноженіи ея встрѣчается большое затрудненіе, почему нельзя ожидать, чтобы цѣнность кустовъ ея была бы одинаковой съ цѣнностью обыкновенной сирени. *Syringa Emodi* прекрасно размножается сѣменами, но только вопросъ въ томъ, что достать-то—ихъ въ приличномъ количествѣ пока затруднительно. При размноженіи сѣменами, посѣвъ ихъ можно производить поздно осенью—передъ наступленіемъ морозовъ, или какъ можно



раньше весной, дабы хотя немного на смена подѣйствовали весенніе утренники. Для той же цѣли полезно смена сирени ранней весной, хотя бы въ серединѣ марта, застратифицировать и проморозить, а при наступленіи тепла немедленно высѣять. Послѣ посѣва въ грядахъ должна соблюдаться равномерная влажность, для чего не лишней окажется притѣнка грядъ крупной соломой, которая при появленіи всходовъ немедленно удаляется.

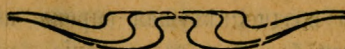
Кромѣ сѣмянъ, поздноцвѣтущая сирень довольно легко размножается зелеными полудеревянистыми черенками въ маѣ подъ стекломъ въ ящикахъ. Для этого въ ящики, углубленные въ землю, насыпается дерновая земля, а сверху ея растилается полувершковый слой чисто промытаго рѣчного или кварцоваго песку. Песокъ и земля обильно проливаются чистой водой и въ песокъ сажаются черенки сирени такъ, чтобы нижніе концы ихъ находились только въ пескѣ, не касаясь земляного слоя. Черенки рѣжутся о двухъ междузліяхъ, причемъ на нижнемъ междузліи листья удаляются, а на верхнемъ оставляются. Послѣ посадки ящики немедленно закрываются плотно рамами, а стекла послѣднихъ для притѣнки или закрываются рогожами, полотнами, или закрашиваются мѣломъ. Въ теченіи лѣта производится трехкратное ежедневное опрыскиваніе посаженныхъ черенковъ и, въ случаѣ надобности, обильная поливка. При такомъ несложномъ уходѣ черенки на нижнихъ срѣзахъ находящихся въ пескѣ, скоро, даютъ каллюсъ, изъ котораго уже выходитъ масса корешковъ. Надо замѣтить, что сирень даетъ корешки исключительно изъ каллюса, а на другихъ частяхъ черенка выходъ корней не наблюдался. Характерно у черенковой сирени то, что въ это лѣто черенки почти не даютъ молодого роста, а развиваются только корни. При наступленіи мороза градусовъ въ 8, ящики съ черенками засыпаются листомъ, подъ которымъ и зимуютъ. Весной покрывка снимается, и черенки высаживаются въ грунтъ, гдѣ и даютъ уже прирость.

Цвѣтеніе черенковыхъ экземпляровъ этой сирени начинается уже нерѣдко со второго года: растеніе не болѣе 8-10 верш. въ вышину, а между тѣмъ цвѣтеть, чего я не наблюдалъ у обыкновенной сирени.

Кромѣ того, нельзя не обратить вниманія на то, что гималайская сирень крайне не взыскательна на влагу, отлично растеть и цвѣтеть на сухихъ западныхъ склонахъ, не боясь тѣни. Вообще кустарникъ крайне интересенъ и заслуживаетъ вниманія любителей.

г. Черобаевъ.

„Прогр. Сад. и Огород.“



## Какое количество удобрений давать плодовымъ деревьямъ.

Для отдѣльно посаженныхъ деревьевъ на квадратную сажень нужно давать слѣдующее количества удобрений; 1) Навозной жижи съ добавленіемъ фосфорной кислоты или

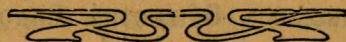


смѣси съ фосфорно-кислыми удобрениями вносится весной или лѣтомъ около 2 ведеръ; 2) Компоста—весной, лѣтомъ или осенью—до 25 фун.; 3) Навоза—осенью или ранней весной—10-12 ф.; 4) Жидкаго удобрения изъ выгребныхъ ямъ, съ добавлением древесной золы или калийной соли—1-1<sup>1</sup>/<sub>2</sub> ведра. 5) Томасшлака съ 15% растворимой фосфорной кислоты—осенью или ранней весной—45 золотниковъ если же вмѣстѣ съ нимъ вносится хлористый калий, то послѣдняго вносягъ—20-30 золотниковъ; можно вносить вмѣстѣ съ ними и азотистыя удобрения—чилийскую селитру и сѣрно-кислый аммоній. Чилийская селитра, осенью или весной, вносится въ количествѣ 20-45 золотниковъ. 6) Суперфосфатъ съ 15% фосфорной кислоты—поздно осенью или весной—35-50 золотниковъ; одновременно можно вносить чилийскую селитру или сѣрно-кислый аммоній 20-50 золотниковъ.

Для правильно распланированной и разсаженной плантаціи сада можно сдѣлать расчетъ на десятину (каз. мѣры): томасшлака можно давать 45-55 пудовъ на десятину, суперфосфата 20-35 пуд., хлористаго калия 12<sup>1</sup>/<sub>2</sub>-20 пуд., чилийской селитры 12-25 пудовъ.

Послѣ внесенія того или иного удобрения нужно наблюдать его дѣйствіе. Если дерево разовьетъ сильно ростъ древесины, то на слѣдующій годъ уменьшаютъ количество азотнаго удобрения. Чтобы усилить образованіе плодовыхъ почекъ, увеличиваютъ количество фосфорно кислыхъ туковъ. Въ годы образованія значительнаго количества завязей слѣдуетъ внести фосфорно-калийное удобрение послѣ цвѣтенія, въ концѣ мая и даже позже, чтобы усилить развитіе плодовъ и уменьшить количество опадающихъ (Садъ и Огор.).

„Курское Сад., Плод. и Огор.“.



## Одинъ изъ способовъ истребленія сусликовъ.

Примѣненіе отравленнаго зерна является наиболѣе подходящимъ средствомъ. Составъ отравы, которой мы пользовались, слѣдующій: на 1 пудъ пшеничнаго зерна берется 3 фунта бѣлаго, въ порошокъ мышьяка, 1 фунтъ обыкновенной охры и 3 фунта картофельнаго крахмала. Приготовленіе состава довольно простое: порошокъ мышьяка смѣшивается палочкой съ охрой настолько осторожно, чтобы пыль не попала на слизистыя оболочки носа, глазъ и рта (на это авторъ об-



рашаетъ особенное вниманіе, во избѣжаніе опаснаго заболѣванія, затѣмъ варится клейстеръ изъ крахмала, консистенціи густыхъ сливокъ, и имъ обливаема зерно пшеницы и хорошо вымѣшивается палочкой. Когда все зерно смачивается клестеромъ, тогда осторожно всыпается смѣсь яда и снова перемѣшивается, пока все зерно не получитъ одинаковый желтый цвѣтъ охры, его затѣмъ разсыпаютъ для просушки а послѣ собираютъ въ мѣшки для отправки въ поле. Затравленіе полей авторъ велъ такимъ образомъ: собирали рабочихъ (главнымъ образомъ, дѣтей), разставляли ихъ въ рядъ на соответственномъ разстояніи другъ отъ друга и каждому давали горшекъ съ пшеницей, а также ложечку, подъ команду, дѣти двигались впередъ, разсыпая по ложечкѣ пшеницы возлѣ каждой норки въ районѣ саженой полосы. Черезъ 7-8 час. послѣ разбрасыванія, такимъ образомъ, отравленнаго зерна, поле обильно покрывалось трупами сусликовъ, меньше ихъ оказывалось на участкахъ, затравленныхъ мышинымъ тифомъ, а еще меньше въ участкахъ гдѣ примѣнялся сѣрнистый углеродъ, на этомъ основаніи авторъ считаетъ отравленіе сусликовъ пшеницей радикальнымъ и наиболѣе дешевымъ средствомъ. Наилучшіе результаты получились при разбрасываніи отравы ранней весной—до и во время появленія всходовъ, но суслики ѣли зерно (отравленное) и тогда, когда всходы поднимались и на нѣсколько вершковъ.

„Землед. Газ.“.



## О Т Ч Е Т Ъ

о дѣятельности станціи по технической переработкѣ плодовъ и овощей при Астраханскомъ Обществѣ Садоводства, Огородничества и Полеводства за 1914 годъ, Б. Свѣтлика.

(Продолженіе).

*Вновь открытый кооперативный заводъ по производству томатъ-пюре при Башмаковскомъ Ссудо-Сберегательномъ Товариществѣ.*

Означенное Товарищество открыло свои дѣйствія съ 12 марта 1907 года. Къ 1 іюня 1914 года Товарищество располагало суммою въ 48,079 руб. 82 коп., изъ нихъ 12,319 р. 22 к. собственныхъ средствъ, а остальное въ видѣ вкладовъ и займовъ. Валовой доходъ Товарищества за истекшій годъ выразился въ суммѣ 1891 р. 49 коп.,



Въ началѣ 1912 года въ Товариществѣ на одномъ изъ засѣданій былъ возбужденъ вопросъ объ увеличеніи доходности Товарищества помимо выдачи ссудъ и другихъ операций. Послѣ обмена мнѣній было остановлено вниманіе на рациональномъ использованіи тѣхъ продуктовъ, которые больше всего культивируются въ районѣ селъ Т—ва, а именно: Башмаковка, Яксатово и Киргали, всего 610 дворовъ. Такимъ продуктомъ являются помидоры, сбытъ которыхъ въ свѣжемъ видѣ затрудняется и цѣны на него очень низкія. Такимъ образомъ, въ Т—вѣ возникла мысль о постройкѣ кооперативнаго завода по выработкѣ томатъ-пюре, такъ какъ въ окрестности Астрахани имѣется масса частныхъ предпринимателей, которые пользуются большими доходами отъ даннаго производства. Идя на встрѣчу всякаго рода культурнымъ начинаніямъ въ краѣ, Астраханское Об—во Садоводства, Огородничества и Полеводства способствовало осуществленію про-вленной инициативы путемъ совѣтовъ и указаній на всѣ интересующіе ихъ вопросы. На одно изъ общихъ собраній членовъ Т—ва были приглашены инспекторъ мелкаго кредита А. И. Софійскій и завѣдывающій станціей по технической переработкѣ плодовъ и овощей Астрах. Об—ва Садоводства Б. Свѣтликъ, на которомъ выяснилось, что на заводъ ежедневно въ теченіе помидорнаго сезона членами Т—ва можетъ быть доставлено не менѣе 300 арбъ. Если арбу считать по 20 пудовъ, то получится около 6000 пудовъ. При сезонѣ варки томата въ 50 дней на заводъ можетъ быть доставлено не менѣе 300,000 пуд. сырья. Сообразно съ этимъ завѣдывающимъ станціей было выяснено, что на оборудованіе такого завода потребовалось бы 25,000 руб. и на постройку зданія 5,000 руб. При подсчетѣ минимальной доходности завода выяснилось, что каждый членъ Т—ва можетъ рассчитывать на оплату каждаго пуда, привезеннаго имъ на заводъ сырого матеріала, самое меньшее 45—50 коп. Постановлено также, что члены Товарищества будутъ получать подѣ доставленные помидоры ссуду по той цѣнѣ за пудъ, по которой будутъ покупать другіе заводы. Когда же будетъ продано томатъ-пюре, участники получаютъ излишки доходности завода на каждый пудъ свѣжихъ помидоръ. Общее собраніе возбудило ходатайство объ отпускѣ изъ Государственнаго банка ссуды въ основной капиталъ въ суммѣ 30,000 р. срокомъ на 20 лѣтъ для постройки и оборудованія завода и объ открытіи краткосрочнаго кредита въ размѣрѣ 30,000 р. въ видѣ оборотнаго капитала. Ходатайство это было этклонено съ указаніемъ, что подобное промышленное предпріятіе не дѣло кредитнаго учрежденія.

Товарищество обращалось также въ концѣ 1913 года въ Уѣздную Земскую Управу и Главное Управленіе Земледѣлія и Землеустройства, черезъ мѣстнаго правительственнаго агронома, объ оказаніи ему матеріальной помощи, но ему также отказали. Несмотря на это, мысль объ устройствѣ завода не была оставлена, а Правленіе Товарищества вторично возбудило ходатайство передъ Астраханскимъ отдѣленіемъ Государственнаго банка объ отпускѣ Т—ву дополнительной ссуды въ основной капиталъ въ суммѣ 10,000 руб. срокомъ на 10 лѣтъ, съ равномернымъ ежегоднымъ погашеніемъ на по-



крытіе расходовъ на оборудованіе завода, хотя бы меньшаго размѣра. Кромѣ этого было испрошено еще 20,000 р. въ краткосрочный кредитъ. Заводъ предполагено устроить на тѣхъ основаніяхъ, что члены Т—ва будутъ получать ссуду по 20 коп. за пудъ помидоръ, доставленныхъ на заводъ. Прибыль же отъ завода будетъ отчисляться на погашеніе стоимости постройки и оборудованія завода. Послѣ же того, какъ стоимость завода будетъ погашена, члены Товарищества будутъ получать причитающуюся прибыль на каждый доставленный ими пудъ сырыхъ помидоръ.

И такъ, Башмаковское ссудо-сберегательное Т—во рѣшило на первое время открыть заводъ значительно меньшихъ размѣровъ. По просьбѣ Правленія названнаго Т—ва въ началѣ отчетнаго года мною была составлена смѣта и черезъ промышленно-техническую контору Ф. В. Влодаркевича въ Астрахани были выписаны изъ Германіи слѣдующія машины:

1) Мѣдный паровой котель съ мѣшалкою для развариванія помидоръ, емкостью въ 1200 литровъ . . . . .	950 р. — к.
2) Такой же котель емкостью въ 500 литровъ для увариванія томать пюре . . . . .	600 р. — к.
3) Протирачная машина „Meloch“ новѣйшей системы	270 р. — к.
4) Закаточная машина модель Каргеса № 4 около	300 р. — к.
5) „ „ „ „ „ № 3 . . . . .	150 р. — к.
6) Лежачій автоклавъ, емкостью въ 500 литровъ, съ вагонеткою . . . . .	390 р. — к.
7) Машина для промыванія и измельченія помидоръ	425 р. — к.
8) Уплачено пошлины за означенные машины . . . . .	1087 р. 80 к.
9) Провозъ до Астрахани (считая 341 п. 35 ф.)	381 р. — к.
10) Экспедиціонные и таможенные расходы около . . . . .	50 р. — к.
11) Водотрубный вертикальный паровой котель системы Шухова, съ площадью нагрѣва 110 ф., который былъ выписанъ вышеозначенною конторою изъ Москвы . . . . .	1320 р. — к.
12) Форсунка Шухова . . . . .	28 р. — к.
13) 2 инжектора по 30 руб. . . . .	60 р. — к.
14) За пригонку форсунки и двухъ инжекторовъ . . . . .	25 р. — к.
15) Двигатель „Атласъ“ 11 силъ . . . . .	1300 р. — к.
16) Центробѣжный насосъ . . . . .	350 р. — к.
17) Трансмиссія со шкивами и подшипниками . . . . .	700 р. — к.
18) Упаковка машинъ, пересылка парового котла, доставка машинъ изъ Астрахани въ Башмаковку и др. мелкіе расходы около . . . . .	413 р. 20 к.
19) Установка машинъ и др. непредвидѣн. расходы . . . . .	700 р. — к.

---

Итого . . 9500 р. — к.



Зданіе для завода построено деревянное, легкаго типа, длиною 30 аршинъ и шириною 12 аршинъ. Въ общемъ устройство означеннаго завода, включая постройку зданія для завода и дополнительныхъ хозяйственныхъ построекъ, а также техническое оборудованіе и необходимый мелкій инвентарь, обошлось около 15,000 р.

### *Устройство курсовъ и чтеніе лекцій по технической переработкѣ плодовъ и овощей.*

Съ 15-го по 31-е января мною читались лекціи для крестьянъ въ селахъ Средне и Верхне-Ахтубинскихъ, Царевского уѣзда. Принимая во вниманіе, что крестьяне указанныхъ сельъ были совсѣмъ не знакомы съ использованиемъ ихъ продуктовъ садоводства и огородничества, въ программу лекцій вошли только главнѣйшіе способы переработки плодовъ и овощей, примѣнительно къ мѣстнымъ условіямъ и было удѣлено большое вниманіе выясненію экономическаго значенія этого вопроса. Для поясненія прочитаннаго демонстрировались образцы сушеныхъ плодовъ и овощей, плодовая пастила, приготовленіе которой рекомендовалось съ цѣлью использования опавшихъ и бракованныхъ плодовъ, а также овощные консервы, томатъ-пюре и проч. Постоянныхъ слушателей въ с. Средне-Ахтубинскомъ записалось 60 человекъ, а въ Верхне-Ахтубинскомъ 34, но кромѣ указаннаго числа постоянныхъ слушателей, лекціи посѣщались и другими, которыхъ ежедневно имѣлось около 150—200 человекъ, особенно въ с. Средне-Ахтубинскомъ.

Съ 18 по 31 августа состоялись курсы при станціи по технической переработкѣ плодовъ и овощей въ г. Астрахани для инструкторовъ по садоводству и лицъ, интересующихся этимъ дѣломъ. Курсистовъ было 28.

### *Программа теоретическихъ занятій.*

- 18 августа. Экономическое значеніе технической переработки плодовъ и овощей. Причины, вызывающія порчу плодовъ и овощей. Консервированіе плодовъ и овощей.
- 19 августа. Общія основы сушки плодовъ и овощей. Плодосушилки огневья и паровья. Указанія по устройству плодосушилокъ на мѣстѣ.
- 20 августа. Сушка плодовъ и ягодъ.
- 21 августа. Сушка овощей.
- 22 августа. Плодовое и ягодное винодѣліе. Мытье плодовъ. Измельченіе плодовъ и ягодъ. Прессованіе мязи. Опредѣленіе сахара въ сокѣ. Опредѣленіе кислотности сока.
- 23 августа. Броженіе и дрожжи. Примѣненіе дрожжей чистой культуры. Переливка вина.
- 25 августа. Оклейка вина. Фильтрованіе вина. Розливка вина въ бутылки.
- 26 августа. Болѣзни вина. Опредѣленіе спирта въ винѣ.



27 августа. Приготовление фруктовых соковъ. Приготовление плодого мармелада и желе.

28 августа. Приготовление пастилы изъ плодовъ и ягодъ.

29 августа. Приготовление овощныхъ консервовъ въ видѣ фаршированныхъ помидоръ, перцу и икры изъ баклажанъ.

30 августа. Производство томатъ-пюре. Указанія по составленію смѣтъ по оборудованію заводовъ по технической переработкѣ плодовъ и овощей.

Теоретическія занятія продолжались ежедневно съ 8<sup>1/2</sup> до 10 часовъ утра.

### *Программа практическихъ занятій.*

Практическія занятія продолжались съ 10 до 12 часовъ дня и съ 2 до 6 часовъ вечера. На практическихъ занятіяхъ курсисты выполняли работы по приготовленію всѣхъ тѣхъ видовъ консервовъ, о которыхъ давались имъ теоретическія свѣдѣнія по выше приведенной программѣ.

Курсистами были приготовлены: компотъ изъ грушъ и изъ смѣси плодовъ, пикули изъ овощей, маринованныя груши и яблоки, мармеладъ изъ яблокъ и черной сливы, желе изъ яблокъ, яблочная пастила въ коробкахъ и лотковая, смоква изъ черной сливы, варенье изъ айвы, желе изъ сливъ, яблочное вино, морсъ изъ помидоровъ въ боченкахъ, томатъ-пюре изъ помидоръ и овощные консервы: фаршированные баклажаны, жареные баклажаны, икра изъ баклажанъ, фаршированные помидоры, фаршированный перецъ, долма, рагу и голубцы.

Сушились слѣдующіе плоды и овощи: яблоки, помидоры, баклажаны, капуста, морковь, свекла, пастернакъ, картофель, лукъ и зелень.

Первый опытъ устройства курсовъ при станціи по программѣ, охватывающей всѣ главнѣйшіе способы технической переработки плодовъ и овощей, показалъ, что таковыя могутъ служить сильнѣмъ толчкомъ къ развитію въ краѣ данного производства. Это слѣдуетъ изъ того, что, какъ садовладѣльцы, такъ и инструктора по садоводству вполне сознаютъ, что садоводство и огородничество могутъ успѣшно развиваться и быть болѣе доходными при условіи организаціи на мѣстахъ кооперативныхъ, товарищескихъ или даже частныхъ предпріятій по переработкѣ плодовъ и овощей. Подобнаго же рода курсы съ практическими занятіями наглядно знакомятъ слушателей съ техникою производства консервовъ и сушеныхъ продуктовъ. При производствѣ практическихъ работъ, курсистамъ давались дополнителныя поясненія и обращалось вниманіе, чтобы каждый изъ нихъ принималъ участіе во всѣхъ работахъ и слѣдилъ бы за общимъ ходомъ работъ. Съ этой цѣлью курсисты дѣлились на группы и таковыя мѣнялись работами.

Считаю не лишнимъ отмѣтить, что курсистами очень охотно и внимательно выполнялись практическія работы и они приобрѣли достаточно хорошія познанія.



Несмотря на трудныя условія этого года, вызванныя военными дѣйствіями и затопленіемъ садовыхъ и огородныхъ плантацій весеннею полою водою, на курсы прибыло больше слушателей, нежели какъ это предполагалось принять только 25 человекъ. Контингентъ слушателей состоялъ изъ садовладѣльцевъ, дочерей и сыновей ихъ, инструкторовъ по садоводству, слушателей Петроградскихъ сельско-хозяйственныхъ курсовъ и др. лицъ. Курсы этого рода показали, что вопросомъ технической переработки плодовъ и овощей въ Астраханской губ. интересуются очень многія, такъ что въ будущемъ устройство подобныхъ курсовъ при станціи очень желательно, и, какъ показала опытъ, слушателей можно принять до 30, максимумъ 35 человекъ.

Болѣе подробный отчетъ о настоящихъ курсахъ помѣщенъ въ № 10 журнала „Садъ, Огородъ и Бахча“ за 1914 годъ и своевременно представленъ въ Департаментъ Земледѣлія.

Въ концѣ ноября и декабрѣ мѣсяцахъ Астраханскимъ Обществомъ Садоводства и Огородничества былъ устроенъ рядъ публичныхъ лекцій въ г. Астрахани въ залѣ Воробьевскаго Коммерческаго училища по разнымъ отраслямъ сельскаго хозяйства.

7 декабря мною была прочитана лекція на тему: „Экономическое значеніе технической переработки плодовъ и овощей“.

### *Консультативная и литературная дѣятельность.*

Консультативная дѣятельность завѣдывающаго станціей состояла въ приѣмѣ посѣтителей станціи, которымъ давались совѣты и указанія по интересующимъ ихъ вопросамъ въ области технической переработки плодовъ и овощей и по выбору необходимыхъ машинъ для даннаго производства. Кромѣ того, неоднократно давались совѣты на мѣстѣ при оборудованіи кооперативнаго завода по приготовленію томатъ-пюре въ селѣ Башмаковкѣ.

По примѣру прошлаго года, выполнялись просьбы по выпискѣ машинъ для консервнаго производства и по наведенію различныхъ справокъ особенно, если была необходимость сноситься для этого съ иностранными фирмами.

Въ отчетномъ году поступали также разнаго рода запросы отъ спеціалистовъ и инструкторовъ по садоводству, а также многихъ частныхъ лицъ и изъ другихъ губерній, на которые сообщались письменные отвѣты.

Въ истекшемъ году завѣдывающій станціей участвовалъ въ засѣданіяхъ Астраханско-Уральскаго Комитета Виноградарства и Винодѣлія, присутствовалъ на нѣсколькихъ совѣтахъ Астраханскаго Об—ва Садоводства, Огородничества и Полеводства по вопросамъ технической переработки плодовъ и овощей и дѣль, касающихся станціи, участвовалъ въ засѣданіяхъ Комиссіи при Астраханскомъ Об—вѣ Садоводства, Огородничества и Полеводства по устройству лекцій по сельскому хозяйству въ г. Астрахани.

Въ отчетномъ году, какъ и въ предыдущіе, завѣдывающій станціей помѣщала статьи, замѣтки и отзывы о книгахъ въ журналѣ „Садъ, Ого-



родъ и Бахча“ Астраханскаго Общества Садоводства, Огородничества и Полеводства.

### *Опытно-демонстративныя работы по технической переработкѣ плодовъ и овощей.*

Работы на станціи носили характеръ опытно-показательный, а потому и было удѣлено вниманіе разнообразнымъ способамъ переработки плодовъ и овощей, а также станція всегда была открыта для посѣтителей, которымъ разрѣшалось прослѣдить за интересующими ихъ работами. Приготовленные продукты охотно покупаются на станціи мѣстнымъ населеніемъ, при чемъ лицамъ, интересующимся переработкою плодовъ и овощей, даются объясненія и демонстрируются необходимыя принадлежности для домашняго производства. Такимъ образомъ, посѣтители станціи и покупатели продуктовъ наглядно знакомятся на мѣстѣ съ этой еще пока у насъ новой отраслью сельскохозяйственной промышленности и это безспорно служитъ большимъ толчкомъ къ распространенію познаній по технической переработкѣ плодовъ и овощей въ данномъ районѣ.

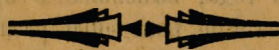
Во время работъ на станціи имѣлось въ виду выяснить стоимость приготовляемыхъ продуктовъ, на основаніи чего можно было бы судить о выгоды производства таковыхъ.

### *Приготовление рыбныхъ консервовъ для войска.*

Въ концѣ сентября мѣсяца на станціи было приготовлено около 450 банокъ 5 фунтовыхъ рыбныхъ консервовъ изъ сазана и судака въ бульонѣ и томатѣ, которыя были приготовлены на средства Общества и пожертвованія другихъ для дѣйствующей арміи.

**Б. Свѣтликъ.**

*(Окончаніе слѣдуетъ).*



## Корреспонденціи

### Садоводство Ульриха въ Варшавѣ.

*[Окончаніе] \*).*

Остается сказать еще о *формовомъ садѣ*, который занимаетъ довольно скромное пространство, приблизительно, не болѣе 400 кв. саж. Онъ огороженъ отъ питомниковъ высокимъ заборомъ, и куда, повидимому, не каждый имѣетъ право доступа, такъ какъ входная дверь была запорта на

\* ) Начало помѣщено въ № 4. „С., О. и Б.“ за тек. годъ.



замокъ. Внутри этого садика поставлены два высокихъ параллельныхъ забора, которые имѣютъ свое особое назначеніе. Прежде всего, съ правой стороны отъ входа бросаются въ глаза одноплечіе и двухплечіе кордоны, позади ихъ двухъ и трехъ ярусныя пальметы. За ними, какъ разъ примыкаетъ вплотную къ наружной стѣнѣ, вытянулись груши и яблони на карликахъ въ одинъ главный стволъ. Приблизительно, такой порядокъ расположенія растений я замѣтилъ при дальнѣйшемъ обходѣ садика. У внутреннихъ заборовъ помѣщены абрикосы и перенки, которые съ одной стороны вплотную примыкаютъ къ забору, а съ другой—закрыты отъ мороза соломенными щитами. Несомнѣнно, въ этотъ садикъ вложено много знанія, труда и матеріальныхъ затратъ, и онъ производитъ на посѣтителя самое благоприятное впечатлѣніе, но за этимъ является вопросъ,—имѣетъ ли вообще формовый садъ въ нашихъ условіяхъ жизни промышленное значеніе, такъ какъ садъ, прежде всего, надо разсматривать съ этой стороны, и могутъ ли окупиться всѣ расходы по эксплуатаціи такого сада. Вопросъ этотъ я себѣ достаточно не уяснилъ. На мой вопросъ, сколько можно получить яблоковъ съ одноплечаго кордона, сопровождавшій садовникъ отвѣтилъ: „20“. Отсюда предоставляется дѣлать выводы каждому. Мнѣ же невольно вспомнилась наша полуштамбовая культура, которой я являюсь поклонникомъ, и не промѣняю ни на карликовую, ни тѣмъ болѣе на формовую. Достаточно взглянуть на мощные наши полуштамбы въ саду у Миляева, или какъ на болѣе современное—Фирсова и Садчикова. Кстати о карликовыхъ насажденіяхъ. Ярые сторонники этихъ насажденій говорятъ, что карлики скорѣе начинаютъ родить, плоды бываютъ красивые и крупнѣе, удобнѣе за ними ухаживать. Да, это положительныя стороны. Но имѣются и отрицательныя стороны, которыя, пожалуй, могутъ отбить всякую охоту къ насажденію карликовъ. Отрицательныя стороны ихъ такія: 1) сравнительная недолговѣчность, 2) большая опасность вымерзанія, вслѣдствіе неглубокосидящихъ корней, а съ другой стороны и высыханіе отъ недостаточности полива или засухи, 3) дороговизна насажденія ихъ, что не каждый въ состояніи сдѣлать. Въ самомъ дѣлѣ, полуштамбовъ на десятину требуется, при двѣнадцати аршинномъ разстояніи, 150 шт., карликовъ же на 5 арш. разстояніи—864 шт., т. е. болѣе чѣмъ въ 5 разъ. Насадивъ карликовъ, каждый садоводъ рискуетъ пережить славу ихъ, а это будетъ грустно для него и его потомства. Еще говорятъ, что карлики можно употреблять какъ промежуточную культуру, а потомъ ихъ вырубать и дать ужъ мѣсто полуштамбамъ. Но, во—первыхъ, не всякій согласится вырубать хорошіе экземпляры, а во—вторыхъ, почва уже достаточно будетъ карликами истощена и полуштамбамъ придется добывать себѣ пищу въ истощенныхъ слояхъ, а это уже окажетъ вліяніе на плодоношеніе въ то время, когда полуштамбы только что пришли въ зрѣлый возрастъ. Въ описываемомъ мною питомникѣ г. Ульрихъ какъ разъ во время нашего посѣщенія происходила усиленная заправка и отправка посадочнаго матеріала, при этомъ замѣчено мною, что прикнопка деревьевъ на зиму здѣсь совершается не такъ, какъ у насъ. Здѣсь



деревца не полулежать, а поставлены почти вертикально, съ едва замѣтнымъ наклономъ къ сѣверу.

Что же еще написать? Въ городѣ Варшавѣ растительности очень много, есть громадныя сады и парки, и представьте — все это не поливается искусственно. А сколько мы въ Астрахани ухлопываемъ заботъ и энергій, чтобы только напоить свои сады и парки? Только объ этомъ наши и мечты! А здѣсь ходитъ садовникъ, да только и подстригаетъ деревья. Дѣйствительно, здѣсь на подстрижку обращено особое вниманіе. Есть, правда, и громадныя деревья въ нѣкоторыхъ садахъ, но вообще здѣсь стараются придать, въ особенности небольшому садику, самый красивый видъ. По части клумбовыхъ и ковровыхъ насажденій здѣсь великіе мастера.

Свящ. Н. Г. Галикарнасовъ.

Варшава, 16 марта 1915 г.



## Изъ инструкторскихъ сообщеній.

### Свѣдѣнія о оостояніи садовъ въ Астраханскомъ уѣздѣ весной 1915 годъ.

Весна настоящаго года, въ сравненіи съ предшествовавшей, значительно запоздала, но въ общемъ была благоприятна для садоводовъ прошлагодней, такъ какъ она установилась въ нормальное время, т. е. съ конца марта протекла безъ рѣзкихъ колебаній температуры и, такимъ образомъ дала возможность садоводамъ въ весьма короткое время выполнить самыя главнѣйшія весеннія работы. Во многихъ садахъ посѣвъ корнеплодовъ, лука, а также сѣмянъ изъ тыквеннаго семейства къ 12-му апрѣля законченъ. Посѣянная рѣпка 6 го апрѣля вышла и развилась недурно. Въ виду малаго запаса огородныхъ сѣмянъ собственного сбора, крестьяне принуждены были въ большинствѣ случаевъ выписывать таковыя изъ иногороднихъ сѣмянныхъ фирмъ. Главнымъ образомъ запросъ былъ на сѣмена капусты, пастернака, лука, огурцовъ и майской рѣпки.

Въ общемъ настроеніе садоводческаго населенія невеселое. Такъ какъ прошлогднія бѣдствія ими еще не забыты и настоящій годъ по ихъ мнѣнію ничего хорошаго не предвѣщаетъ. Да и дѣйствительно съ ними приходится согласиться. Экономическое состояніе ихъ, благодаря создавшемуся положенію, т. е. переживаемый тяжелый моментъ въ связи съ обстоятельствами военнаго времени, баснословная дороговизна всѣхъ кормовыхъ и съѣстныхъ продуктовъ первой необходимости и др. предметовъ, необходимыхъ хазяевамъ, недостатокъ рабочихъ рукъ съ высокой платой, бьетъ ихъ сильно по карману, кромѣ того вдобавокъ къ этому несчастью и кредитныя ла-



вочки въ послѣднее время вездѣ закрылись для нихъ. Благодаря такому безвыходному положенію, въ затруднительномъ полысканіи кредитныхъ источниковъ, многихъ заставило итти на весьма невыгодную сдѣлку съ г. скупщиками по ликвидаціи будущаго урожая.

Теперь, послѣ вышесказаннаго интересно узнать, что же ожидаетъ нашихъ садоводовъ впереди.

Принимая во вниманіе: дороговизну жизни, недостатокъ рабочихъ рукъ, закрытіе кредитовъ на веленіе хозяйствъ, ожидаемое весеннее высокое поповодѣе и проч. неудачи, должны сильно отразиться на уменьшеніи размѣровъ огородныхъ площадей въ этомъ году, что и даетъ возможность нѣкоторымъ состоятельнымъ садоводамъ рассчитывать на хорошей выгодный сбытъ всѣхъ продуктовъ садоводства, а въ особенности тѣхъ продуктовъ, которые по своимъ свойствамъ ближе стоятъ къ предметамъ первой необходимости.

Чтоже касается малосостоятельныхъ и при томъ порядочно задолженныхъ садоводовъ, то имъ отъ настоящаго года ничего хорошаго ожидать нельзя, въ виду того что, какъ я говорилъ выше, они принуждены были получить авансъ за счетъ будущаго урожая.

Кромѣ того, наши садоводы особенную надежду питаютъ еще и на спросъ продуктовъ изъ западнаго края. Продукты наши хотя и раньше пользовались спросомъ изъ названнаго края, но очень ограниченнымъ, а теперь благодаря военнымъ дѣйствіямъ вѣроятно невозможно будетъ вести тамъ культуру садово-сгородныхъ продуктовъ, а поэтому естественно долженъ увеличиться спросъ на вышеназванные продукты. Что собственно говоря въ дѣйствительности такъ и случилось настоящею весною. Напр., до наступленія требованія на лукъ оттуда цѣна на него у насъ была довольно таки сносная—4-5 руб. мѣшокъ, а съ увеличеніемъ требованій поднялась она до 8-9 руб.

Въ отношеніи перезимованія зерновыхъ и косточковыхъ плодовыхъ деревьевъ слѣдуетъ сказать, что благодаря хорошей ровной зимѣ безъ рѣзкихъ колебаній температуры отъ тепла къ холоду и обратно съ значительнымъ выпаденіемъ снѣга, всѣ сорта какъ мѣстные, такъ и крымскіе перезимовали прекрасно.

Что же касается виноградныхъ кустовъ, застигнутыхъ осенью прошлаго года 14-ти-<sup>0</sup>вымъ морозомъ въ незакрытомъ состояніи, то относительно ихъ опредѣленнаго до настоящаго времени сказать невозможно. Каковы будутъ послѣдствія—трудно отгадать. Изъ личной практики, я помню такіе кусты развивались нормально, но плодоношеніе ихъ было ничтожное съ 10—15 дневнымъ опозданіемъ въ созрѣваніи и мелкими ягодами. Абрикосы и персики зацвѣли, а яблони и груши накануне цвѣтенія.

Изъ міра вредителей замѣтно появленіе въ садахъ въ большой массѣ вишневой тли, рѣдко оленки, златогузки и въ нѣкоторыхъ киличинскихъ садахъ отрожденіе непарнаго шелкопряда и откладка яицъ плодовыми пяденицами „новый вредитель для Астраханскаго уѣзда“. Сады опрыснуты из-



вестковымъ молокомъ, стволы деревьевъ обмазаны составомъ изъ разныхъ частей коровьяго кала, глины и извести. Большинство крестьянъ принимало мѣры борьбы по уничтоженію вышеперечисленныхъ насѣкомыхъ.

Интересно отмѣтить, что до сего времени не наблюдается появленія вишневыхъ и друг. долгоносиковъ, которые обыкновенно появляются въ нашихъ условіяхъ съ первыхъ весеннихъ теплыхъ дней.

13, IV, — 15 г. **И. Ахметовъ.**

**Инструкторъ Астраханскаго Об—ва Садоводства, Огородничества и Полеводства г. Ткаченко** сообщаетъ Совѣту Общества, что вторая треть апрѣля—самое хорошее время за всю текущую весну для сельскаго хозяйства районовъ всей дѣятельности.

До 14-го стояла ясная сухая погода, при слабомъ сѣверномъ вѣтрѣ. 13-го послѣдній смѣнился южнымъ, затѣмъ температура воздуха за это время колебалась между 12.5 утромъ и 22 и 23 въ тѣни въ полдень, на солнцѣ 27 и 28<sup>o</sup>R. Къ этому времени, 14-го на югъ-западѣ пачали собираться перисто-кучевыя облака; къ вечеру они превратились въ тучи, а 15-го съ ранняго утра весь день шелъ съ небольшими перерывами сильный охладной дождь, повторявшійся затѣмъ 17-го и 18-го числа. Температура воздуха за это время сильно понизилась, особенно 18-го въ затѣни она дошла до +4, на просторѣ же въ степи она очевидно была еще ниже. Въ это время дулъ сильный SSO, затѣмъ, O. Часовъ въ 12—1 дня въ степи пошелъ было дождь со снѣгомъ, а въ районѣ слободы съ „крупой“—подобіе града мелкаго, но вслѣдствіе усилившагося къ этому времени вѣтра, тучи распались на части и быстро ушли на юго-востокъ. 19-го и 20-го стоитъ ясная теплая погода съ западнымъ, потомъ южнымъ среднимъ по силѣ вѣтромъ, температура воздуха въ тѣни +17,25 и +20<sup>o</sup>.

Весь яровой посѣвъ законченъ, остались только немногіе малосемейные, да неимѣющіе достаточнаго количества рабочаго скота.

На показательныхъ поляхъ Общества посѣвъ законченъ; послѣдней была кукуруза, посѣвъ которой выполненъ 14-го т. м. Осталось только прикатываніе посѣва на Рахинскомъ показательномъ полѣ.

На равнинхъ и среднихъ горчичныхъ всходахъ въ послѣднее время появилась было блошка, хотя въ самомъ маломъ количествѣ, но выпавшій потомъ дождь и наступившее пониженіе температуры помѣшали ей увеличиваться и вредить посѣву, въ это время она какъ бы погибла. Все же, несмотря на это рекомендую посѣвщикамъ горчицы слѣдить за посѣвами, чтобы въ случаѣ появленія блошки принять мѣры или же съ наступленіемъ теплаго времени привяться за опрыскиваніе парижской зеленью по 3 золотника на ведро воды съ добавленіемъ 6 золотниковъ извести. Кромѣ того, рекомендую для борьбы съ этимъ вредителемъ способъ ловли блошекъ на полотно, который рекомендуется Энтомологической станціей Общества.

**Инструкторъ-полеводъ Е. Ткаченко.**

20 апрѣля 1915 г.



## Разныя Извѣстія.

**Инструкторъ по садоводству при Свіяжской Уѣздной Землеустроительной комиссіи г. Жуковъ** прислалъ въ Совѣтъ Астраханскаго Общества Садоводства, Огородничества и Полеводства слѣдующее сообщеніе. Состоя въ 1908 году инструкторомъ садоводства при Астраханскомъ Обществѣ Садоводства въ Енотаевскомъ уѣздѣ, я былъ свидѣтелемъ такого сильнаго разлива Волги, что до сихъ поръ бѣдствія отъ таковой садовымъ хозяйствамъ въ селахъ Харабахъ и Сасыколяхъ памяты мнѣ очень. Помню и тѣ жалобы крестьянъ садовладѣльцевъ другъ на друга, что они не представляя о такомъ половодіи не могли во время огородиться соотвѣствующими насыпями. По сообщеніямъ инструкторовъ Общества Садоводства въ Астрахани П. Растегаева и М. Черныхъ въ „Прогрессивномъ Садоводствѣ“, въ № 52 за 1914 г., видно, что разливъ Волги въ 1914 году превысилъ разливъ 1908 года, а отъ этого и бѣдствій садоводству края значительно увеличилъ. Идя на встрѣчу вообще процвѣтанію садоводства въ Россіи и ясно представляя всѣ разрушенія полой водой въ садахъ Астраханскаго края, я считаю своимъ долгомъ предупредить всѣхъ садовладѣльцевъ Астраханскаго края, что разливъ Волги въ этомъ году долженъ превысить уровень 1908 г., а слѣдовательно и 1914 г., такъ какъ разливъ Волги въ текущемъ году по примѣтамъ старыхъ людей небывалый до сихъ поръ. Позволю себѣ надѣяться, что мое предупрежденіе о предстоящемъ половодѣ послѣдетъ во время и понудитъ садоводовъ къ своевременному огражденію отъ новыхъ бѣдствій и лишеній.

**Спеціалистъ по садоводству** Астраханскаго Общества Садоводства, Огородничества и Полеводства г. Кутинъ призванъ по мобилизаціи, какъ ратникъ ополченія 1-го разряда 1906 года, въ дѣйствующую армію.

**Командировка на практику.** Департаментъ Земледѣлія увѣдомляетъ, что Валуйской Уѣздной Земской Управѣ, Воронежской губ., разрѣшено командировать воспитанниковъ 6 класса Уразовскаго Земскаго коммерческаго училища—А. Волкова, Д. Кириченко и В. Мѣнина на 3 мѣсяца каждаго въ качествѣ практикантовъ по технической переработкѣ плодовъ и овощей въ опытную консервную мастерскую при Астраханскомъ Обществѣ Садоводства, Огородничества и Полеводства.

**Къ свѣдѣнію отправителей Астраханскаго перца.** Въ виду недоразумѣній, происходящихъ съ желѣзными дорогами у отправителей астраханскаго перца по тарификаціи и, на основаніи обращенія отправителей къ Астраханскому Обществу Садоводства, Огородничества и Полеводства съ просьбой выяснитъ вопросъ, Совѣтъ обращался въ Главное Управленіе Зем-



леустройства и Земледѣлія, (отвѣтъ котораго ниже помѣщается); что стручковый перецъ долженъ таксироваться по *льготному тарифу*, исходятайствованному Обществомъ, нѣсколько лѣтъ назадъ.

Отдѣлъ Сельской Экономіи и Сельско-Хозяйственной Статистики разъяснилъ, что перецъ въ стручкахъ свѣжій, отнесенный къ гр. 77 номенклатуры товаровъ (ч. II Общ. Тарифа), перевозится поудно: малой скоростью—по VI классу тарифа малой скорости (осн. ставка  $\frac{1}{30}$  коп. съ пуда и версты) и большою скоростью—по дифференціалу № 7 (осн. ставка  $\frac{1}{15}$  коп. съ пуда и версты); повагонная перевозка перца въ стручкахъ свѣжаго производится по VIII классу (осн. ставка  $\frac{1}{40}$  коп. съ пуда и версты). Перецъ же въ зернѣ и молотый, отнесенный къ группѣ 5 номенклатуры товаровъ, подлежитъ таксировкѣ, при поудной перевозкѣ малой скоростью, по I—A классу (осн. ставка  $\frac{1}{8}$  коп. съ пуда и версты).

Въ соответствии съ симъ, если перевозныя платы за перевозку перца, о которой упоминается въ ходатайствѣ Общества, взысканы несогласно съ изложенной тарификаціей, то заинтересованныя лица могутъ возбудить передъ управленіемъ желѣзныхъ дорогъ вопросъ о возвратѣ перебора.

**Иностранныя сел.-хоз. машины** Въ течение января с. г. во Владивостокъ привезено сел.-хоз. машинъ и орудій изъ Канады, Соед. Штатовъ Сѣв. Америки и Англій въ количествѣ до 2,000 вагоновъ. Этотъ ввозъ продолжается и въ настоящее время. Многіе частные, а также и казенные переселенческіе склады Сибири получаютъ въ апрѣлѣ много заграничныхъ машинъ.

Цѣны на машины будутъ въ текущемъ году повышены въ слѣдствіе кружной доставки машинъ изъ-за границы. Кромѣ того, разсчитываться за эти машины приходится или наличными, или векселями съ сокращенными сроками платежа.

Успѣхъ американскихъ уборочныхъ машинъ въ Россіи привлекаетъ вниманіе и другихъ отраслей сельско-хозяйствен. машиностроенія Соедин. Штатовъ.

Ожидается усиленный ввозъ американскихъ культиваторовъ съ возобновленіемъ навигаціи въ Японскомъ морѣ.

Ввозъ ихъ облегчается слѣдовавшимъ недавно пониженіемъ жел.-дор. тарифа на грузы земледѣльческихъ машинъ отъ Владивостока на 53 коп. съ пуда, что равносильно отнѣнѣ тарифа за пробѣгъ грузомъ 3,445 версты.

**Къ развитію производства свекловичныхъ сѣмянъ въ Россіи.** Чтобы окончательно уничтожить зависимость русской сахарной промышленности отъ нѣмецкихъ торговцевъ сѣменами, Департаментъ Земледѣлія принимаетъ мѣры къ производству въ Россіи собственного маточнаго сѣменного свекловичнаго матеріала. Съ этой цѣлью на центральной опытной станціи по культрѣ сахарной свекловицы въ Кіевской губ. создается обширное се-



лекціонное отдѣленіе, которое должно будетъ снабжать русскихъ производителей свекловичныхъ сѣмянъ маточныхъ матеріаловъ.

**Въ виду новаго закона о выдѣлкѣ, храненіи и продажѣ виноградныхъ винъ**, съ цѣлью борьбы съ фальсификаціей, департаментъ земледѣлія предложилъ астраханско-уральскому комитету виноградарства и винодѣлія: 1) опредѣлить и по возможности точно разграничить типичные винодѣльческіе районы въ мѣстностяхъ, подвѣдомыхъ комитету; 2) въ каждомъ изъ районовъ выбирать для изслѣдованія образчики винъ, каждаго сорта винограда, разводимаго въ каждой мѣстности въ томъ случаѣ, когда вина выпускаются въ продажу съ обозначеніемъ сорта винограда, а также образчики винъ, имѣющихъ характеръ купажныхъ матеріаловъ въ тѣхъ мѣстностяхъ, гдѣ въ дѣствіе смѣшанныхъ посадокъ вырабатываются вина, поступающія въ продажу безъ обозначенія сорта винограда, а съ указаніемъ лишь мѣста производа.

(„Астр. В.“),

**На учебномъ полѣ Сарат. высш. с.-х. курсовъ** въ маѣ начнутся постройки. Работы исчислены въ 120,000 руб. Мѣсто для поля окончательно еще не отведено, но предполагается близъ Монастырской слободки или рядомъ съ военнымъ городкомъ, на Соколовой горѣ.

**Всероссійская сельско-хозяйственная палата высказалась за принятіе экстренныхъ мѣръ** по снабженію сельско-хозяйственными машинами, орудіями и посѣвными сѣменами. Для этого эти грузы должны быть погружены въ очередь по рѣль въѣми частными товарами и должны перевозиться по желѣзнымъ дорогамъ большой скоростью по тарифамъ малой скорости.

**Вредители и холода.** Лабержерн отмѣчаетъ случай, гдѣ хризалиды капустницы перенесли безъ малѣйшаго вреда холода въ 6, 9, 12 и 16<sup>0</sup>—въ продолженіе 18 дней. На опытной станціи въ Лозаннѣ прошлой зимою въ компостной кучѣ найдена медвѣдка, окруженная бѣлымъ слоемъ инея; послѣ неполнаго часа медвѣдка виолнѣ ожила. Эти примѣры говорятъ, что роль холодовъ въ уничтоженіи вредителей не всегда такъ важна, какъ это полагають. „Записк. Симфер. Отд. Имп. Рос. Об.—ва Садов.“.

**Объ укрѣпленіи земли въ личную собственность.** Изъ свѣдѣній, поступившихъ въ Министерство Внутреннихъ Дѣлъ, видно, что къ концу второй трети минувшаго года было укрѣплено въ личную собственность, по закону 14 іюня 1910 года, 13.688,960 дес. за 1.950,021 домохозяевами. Въ частности, въ теченіе второй четверти 1914 года прибавилось 225,951 дес. укрѣпленной въ собственность земли, перешедшей къ 38,214 домохозяевамъ. Первое мѣсто по площади укрѣпленной земли зани-



маеть Самарская губернія (1.916,845 дес. за 160,451 домохоз.), за нею слѣдуютъ: Екатеринославская (937,193 дес. за 170,357 домох.), Таврическая (743,186 дес. за 92,496 домохоз.), Могилевская (702,898 дес. за 93,564 домохоз.), Херсонская (654,369 дес. за 123,306 домохоз.). Въ губерніяхъ: Воронежской, Курской, Орловской, Саратовской, Ставропольской, Харьковской закрѣплено въ каждой болѣе 400.000 дес. Наименьшее количество закрѣпленій въ собственность крестьянъ земли приходится на губерніи: Черниговскую (86,675 дес.), Кіевскую (77,603 дес.), *Астраханскую* (48,441) и Полтавскую (44.402 дес.) слѣдуетъ прибавить, что не всѣ ходатайства о закрѣпленіи земли въ личную собственность удовлетворены за отчетный періодъ: число ходатайствовавшихъ домохозяевъ достигло 2.698,729, а укрѣпленіе состоялось, какъ уже сказано, лишь за 1.950,021 домохоз.

### Изысканія и работы въ среднемъ и нижнемъ Поволжьѣ.

Вопросъ о значеніи орошенія на юго-востокѣ Европейской Россіи по настоящее время является далеко не въ достаточной степени освѣщеннымъ и часто даже повторяются сомнѣнія въ томъ дѣйствительно-ли орошеніе здѣсь можетъ въ извѣстной степени улучшить условія зельскаго хозяйства. Произведенныя второй поволжской изыскательной партіей Отдѣла Земельныхъ Улучшеній въ 1914 г. среди своихъ работъ также и изслѣдованія вопроса объ орошеніи въ Новоузенскомъ уѣздѣ выяснили, что орошеніе даетъ весьма благоприятные экономическіе результаты и дальнѣйшее развитіе орошенія явится дѣйствительнымъ средствомъ борьбы съ недородами. Въ частности результаты изслѣдованій даютъ слѣдующіе выводы:

1) Урожай на орошаемыхъ земляхъ въ значительной степени превышаетъ урожай на земляхъ неорошенныхъ.

2) Во время недородовъ устойчивость урожаявъ на орошаемыхъ земляхъ, также превышаетъ устойчивость урожаявъ земель неорошенныхъ.

3) Орошеніе земель можно считать вполне привившимся среди крестьянскаго населенія Новоузенскаго уѣзда, при чемъ преобладаетъ орошеніе небольшихъ площадей 10—20 десятинъ.

4) Развитіе орошенія до его предѣловъ, т. е. использование всѣхъ атмосферныхъ водъ, можетъ обезпечить хлѣбомъ мѣстное населеніе также и въ годы неурожаявъ.

Всѣ эти выводы находятъ полное освѣщеніе въ печатаемой нынѣ статьѣ, составленной экономистомъ второй поволжской изыскательной партіи: Н. С. Фроловымъ.

„Из. Гл. Упр. З. и З.“ № 11.

**Вино. (Ходатайство винной биржи).** Московская винная биржа обратилась съ телеграфнымъ ходатайствомъ къ министрамъ: финансовъ, торговли и промышленности и главноуправляющему землеустройствомъ и земледѣліемъ о содѣйствіи скорѣйшему разрѣшенію вопроса о продажѣ легкихъ виноградныхъ



винъ, указывая при этомъ, что открывшіеся комитеты винодѣлія служатъ гарантіей правильности торговли, и что дальнѣйшее запрещеніе грозитъ многимъ фирмамъ, понесшимъ уже убытки за истекшій періодъ, разореніемъ.

(„Г. М.“).

**Открытие складовъ сѣрнистаго углерода.** Астраханскимъ управленіемъ земледѣлія открыты склады сѣрнистаго углерода на хут. Барабошкина, сл. Рахинка, Царевск. у., с. Завѣтномъ, Чернояр. у. и ст. Джаныбекъ ряз.-ур. ж. д. и въ этихъ пунктахъ еще съ начала апрѣля ведутся работы по борьбѣ съ сусликами.

„А. В.“

**Колоссальныя растраты и злоупотребленія.** Въ Саратовъ изъ Петрограда прибылъ ревизоръ съ цѣлымъ штатомъ чиновниковъ. Дѣла управленія земледѣлія опечатаны. Выявляются растрата, какъ сообщаетъ „Ран. Утро“, въ колоссальныхъ размѣрахъ и подлоги.

Начальникъ управленія Добровольскій скрылся, оставивъ женѣ письмо, въ которомъ прощается съ нею. По слухамъ, Добровольскій покончилъ съ собой.

**Бюро по экспорту виноградныхъ винъ, водочныхъ издѣлій и спирта.** Съ прекращеніемъ казенной продажи питей весьма важное значеніе приобретаетъ вопросъ о томъ, какимъ образомъ сбывать громадное количество спирта, которое вырабатывалось въ Россіи. Въ этомъ дѣлѣ сильно заинтересованы многія отрасли русскаго сельскаго хозяйства и промышленности. Между тѣмъ, русскій спиртъ, будучи весьма высокаго качества, можетъ легко находить сбытъ на многихъ заграничныхъ рынкахъ. Уже въ настоящее время изъ-за границы поступаютъ довольно многочисленные запросы о желаніи ввозить русскій спиртъ. Съ цѣлью объединенія русскихъ производителей спирта и облегченія имъ въ отысканіи наиболее выгодныхъ иностранныхъ покупателей, указанія имъ путей и т. д. при російской экспортной палатѣ организуется бюро по экспорту водочныхъ издѣлій и спирта, а также виноградныхъ винъ. Представители винокуренныхъ заводчиковъ отнеслись къ этому начинанію весьма сочувственно.

(„А. В.“).

**Сушеный картофель.** Прекращеніе потребленія спиртныхъ напитковъ, сокращая отечественное винокуреніе, должно неминуемо отозваться уменьшеніемъ спроса на картофель, затруднивъ его сбытъ.

Въ виду этого, многіе хозяева предполагаютъ значительно сократить, если не прекратить, посѣвы, картофеля въ будущемъ.

Такое рѣшеніе посѣвщиковъ картофеля является результатомъ недостаточной ихъ осведомленности о возможности использованія картофеля для



инныхъ, помимо винокуренія, цѣлей и объясняется установившимся мнѣніемъ, что картофель не выдерживаетъ продолжительнаго храненія.

За границей, однако, въ широкихъ размѣрахъ практикуется способъ превращать картофель въ прочный продуктъ посредствомъ его сушки, безъ всякаго притомъ ущерба его высокимъ питательнымъ достоинствамъ.

При сушкѣ картофель теряетъ одну лишь влагу, сохраняя всѣ содержащіяся въ немъ питательныя вещества, включая азотистыя, утрачиваемыя при крахмальномъ и винокуренномъ производствахъ въ видѣ отбросовъ.

По содержанию питательныхъ веществъ и прочности храненія, мука сушеннаго картофеля расцѣнивается лишь немногимъ дешевле муки зерновыхъ хлѣбовъ и составить новый предметъ нашего потребленія и вывоза при чемъ, съ окончаніемъ войны, слѣдуетъ ожидать усиленнаго спроса на всѣ продукты питанія людей и животныхъ.

Въ Германіи за послѣднее десятилѣтіе основалось до 500 крупныхъ картофелесушительныхъ заводовъ. Для сушки картофеля существуютъ спеціальныя сушилки съ производительностью отъ 900 до 1.800 пудовъ въ 12 рабочихъ часовъ. Сушка при нихъ посредствомъ обходится отъ 3 до 4 коп. на пудъ сырого картофеля, при чемъ сухого продукта получается отъ 30 до 33<sup>0</sup>/<sub>100</sub>.

Правда, такія сушилки не дешевы: онѣ стоятъ отъ 15 до 25 тысячъ рублей, но и производительность ихъ велика.

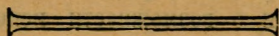
Если средній у насъ урожай съ десятины картофеля принять въ 800 пудовъ, то сухого продукта получится до 250 пудовъ. Параллельный урожай ржи и овса равняется 80 пудамъ съ десятины; такимъ образомъ, урожайность сухого картофеля превосходитъ втрое урожай колосовыхъ хлѣбовъ съ одной и той же засеянной площади.

Въ виду скорѣйшаго выясненія вопроса о сушкѣ картофеля, за неимѣніемъ въ настоящее время усовершенствованныхъ заграничныхъ машинъ, департаментъ земледѣлія произвелъ опыты сушки картофеля въ Тульской Губ., на крахмальномъ заводѣ г. Унковскаго, при посредствѣ простой крахмалосушки, давшіе прекрасные результаты.

Сушка картофеля этимъ способомъ обходится около 9 коп. на пудъ сырого картофеля и 28 коп. на пудъ сушеннаго продукта. Выходъ сушеннаго продукта оказался въ 32<sup>0</sup>/<sub>100</sub>. Стоимость пуда сушеннаго картофеля обошлась въ 75 коп., принимая цѣну сырого продукта въ 15 к., а дровъ — въ 10 коп. пудъ.

Въ ближайшемъ будущемъ департаментъ земледѣлія имѣетъ въ виду назначить конкурсъ на изобрѣтеніе улучшенныхъ картофелесушилокъ, что, конечно, отзовется удешевленіемъ производства.

„Г. М.“





**БИБЛИОГРАФІЯ.**

## Новыя изданія Департамента Земледѣлія.

Департаментомъ Земледѣлія выпущены въ свѣтъ: новыя изданія: 1) III-й выпускъ „Трудовъ“ Кіевской станціи по борьбѣ съ вредителями растений, заключающій въ себѣ статьи г. Звъ-резомбъ-Зубовскаго—„Златка Agrilus hastuifer Ratzeb“ Обзоръ жизни и борьба съ ней и „Опыты борьбы съ личинками майскаго жука посредствомъ сѣрнистаго углерода“ и г. Шишкина—„Наблюденія надъ превращеніемъ сосноваго шелкопряда“ (цѣна 15 копеекъ).

2) Монографія профессора Н. А. Холодковскаго—„Хермесы, вредящіе хвойнымъ деревьямъ“ (цѣна 50 коп.).

Учрежденіямъ и лицамъ, могущимъ содѣйствовать ознакомленію населенія съ мѣрами борьбы съ означенными вредителями, съ просьбами о бесплатной высылкѣ этого изданія надлежитъ обращаться непосредственно къ мѣстнымъ Инспектору сельскаго хозяйства, правительственному Агроному или завѣдывающему энтомологической станціей или бюро, коими такого рода просьбы и будутъ удовлетворяемы по мѣрѣ возможности.





## Къ свѣдѣнію отправителей посѣв- ныхъ сѣмянъ.

Астраханскому Обществу Садоводства, Огородничества и Полеводства предоставлено право выдавать свидѣтельства на льготный провозъ сѣмянъ по желѣзнымъ дорогамъ по тарифу № 20 1902 года.

Свидѣтельства можно получить въ Канцеляріи Общества, Артиллерійская ул., контора торговаго дома И. Свирилина Сыновья.

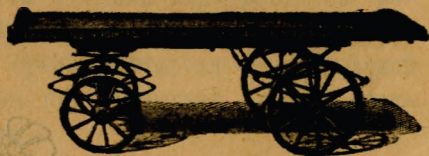
**Свидѣтельства выдаются бесплатно**

## Барская дача

Имѣніе, 31 десят. продается ст. Кабанье  
Екатерининской ж. д. Гр. Н. Жуковъ.

**ЭКИПАЖНАЯ ФАБРИКА**

**Бр. Егоровыхъ**



извѣщаетъ садоводовъ, что она принимаетъ заказы на садовыя рессорныя телѣги и производить построение всѣхъ экипажей, требуемыхъ при садоводствѣ, а также производить отпускъ всевозможныхъ рессоръ, необходимыхъ при перевозѣ плодовъ и фруктовъ.

**Имѣется 2-хъ ярусная развозка для винограда.**

**Бр. А. и Н. Егоровы.**



Фирма удостоена на російскихъ и заграничныхъ выставкахъ  
болѣе 100 наградъ.

# СЪМЕНА

ОГОРОДНЫЯ, СЕЛЬСКО-ХОЗЯЙСТВЕННЫЯ, ЛѢСНЫЯ И ЦВѢТОЧНЫЯ,  
самаго высш. достоинства, вѣрныхъ сортовъ и съ испытанной всхо-  
жестью, предлагаетъ въ самомъ богатѣйш. выборѣ по сам. умѣренн. цѣнамъ

**Гейнрихъ Геггингеръ въ Ригѣ,**

**Сѣменная торговля (существуетъ съ 1851 г.).**

Каталогъ высылается бесплатно, а главный каталогъ со многими новостями и съ  
болѣе 700 рисунками высыдается за 30 коп., съ наложеннымъ платежемъ 50 коп.

## И. Г. Карлсонъ

въ Воронежѣ.

СѢМЕННАЯ ТОРГОВЛЯ

ПИТОМНИКЪ и САДОВОДСТВО

# СЪМЕНА

огородныя, сельско-хозяйственныя, цвѣточныя  
и древесныя высшаго качества и испытанной  
всхожести цвѣточныя луковицы, георгины и др.

**ИЛЛЮСТРИРОВАННЫЙ КАТАЛОГЪ высылается  
бесплатно.**

Плодовые и декоративныя деревья, ягодные  
кустарники и розы.

Произведенія фирмы удостоены высшихъ наградъ  
на всеросійскихъ и междунаро. выставкахъ

(ФИРМА СУЩЕСТВУЕТЪ 65 ЛѢТЪ).



ОТКРЫТА ПОДПИСКА НА 1915 Г.

(9-й ГОДЪ, ИЗДАНІЯ).

на ежемѣсячный иллюстрирован. журналъ

# „САДЪ, ОГОРОДЪ и БАХЧА“

Издаваемый Астраханскимъ Обществомъ Садоводства, Огородничества и Полеводства, подъ редакціей С. М. БУТКОВА.

## Журналъ содержитъ слѣдующіе отдѣлы:

I) Извѣстія о дѣятельности Общества. II) Статьи: а) по плодоводству, б) виноградарству, в) огородничеству, г) бахчеводству, д) полеводству, е) специальнымъ культурамъ и ж) по борьбѣ съ вредителями сельско-хозяйственныхъ культуръ изъ міра насѣкомыхъ и грибныхъ болѣзней. III) Сельско-хозяйственному кредиту. IV) Холодильному дѣлу въ садоводствѣ и огородничествѣ. V) По технической переработкѣ плодовъ и овощей. VI) Корреспонденціи. VII) Обзоръ специальныхъ журналовъ. VIII) Вопросы и отвѣты. IX) Изъ инструкторскихъ сообщений. X) Разныя извѣстія. XI) Библиографія. XII) Хроника и объявленія.

Кромѣ этого, редакция отводитъ въ журналѣ отдѣльное мѣсто вопросу о борьбѣ съ сыпучими песками въ Астраханскомъ краѣ, такъ какъ дѣло укрѣпленія песковъ имѣетъ громадное значеніе для экономической жизни населенія. Также въ журналѣ отведено мѣсто нарождающимся въ краѣ шелководству, пчеловодству и хлопководству.

**Журналъ разсылается бесплатно всѣмъ членамъ Общества и лицамъ, сдѣлавшимъ взносы Об-ву не менѣе 1 р. 50 коп. въ годъ на развитіе дѣлъ Об-ва.**

Журналъ Общества за восемь лѣтъ своего существованія, благодаря увеличенію средствъ и сотрудниковъ, достигъ значительнаго улучшения какъ съ внѣшней, такъ и съ внутренней стороны. По мѣрѣ возможности, журналъ будетъ давать приложенія въ видѣ брошюръ и плакатовъ по садоводству, огородничеству и борьбѣ съ вредителями сельскаго хозяйства.

Обществу Садоводства за журналъ и печатные труды присуждены золотыя медали: на Московской Юбилейной Акклиматизаціонной Выставкѣ, на IV Выставкѣ Ростовскаго-на-Дону Общества Садоводства, на Курской Выставкѣ Садоводства за журналъ, какъ освѣщающій всесторонне мѣстныя отрасли садоваго и огороднаго хозяйства и на 5-й Выставкѣ Россійскаго общества любителей садоводства; на Казанской Международной Выставкѣ за распространеніе въ населенніи плодотворныхъ и вполне компетентныхъ знаній путемъ изданія журнала «Садъ, Огородъ и Бахча», присуждена большая серебряная медаль Министерства Торговли и Промышленности.

Адресъ: Астрахань, канцелярія Общества Садоводства.

Издатель А. Свицилинъ.



Лѣчебныя средства, примѣняемыя въ борьбѣ съ вредными насѣ-  
комыми и грибными болѣзнями культурныхъ растений,

## **ПРОДАЮТСЯ** **на СКЛАДѢ**

Астраханск. Об-ва садоводства и огородничества (г. Астрахань, Большая Исада, магазинъ Свирилина), а также и въ отдѣлахъ общества—Приахтубинскомъ—с. Верхне-Ахтубинское, Балыкле-  
Быковскомъ отдѣлѣ—с. Верхне-Балыклейское, Красноярскомъ-  
отдѣлѣ—г. Красный-Ярь, Сред.-Ахтубинскомъ отдѣлѣ—с. Средне-  
Ахтубинское, Покровскомъ отдѣлѣ—поч. ст. Царевъ, хуторъ  
Покровский.

## **НАСѢКОМЫЯ,**

вредящія садоводству и огородничеству въ Астраханской губерніи  
способы борьбы съ ними

## **Я. О. ШРЕЙНЕРА**

специалиста по прикладной энтомологіи при Департаментѣ Земледѣлія и почетнаго члена Астрах. о-ва садов., огор. и полев. Брошюры въ 127 стр. съ 114-ю ил. въ текстѣ Цѣна 25 к. за экземпляръ продаются въ складѣ и канцеляріи Астраханскаго об-ва садовод. огородн. и п-левод; первый на Большой Исадахъ при магазинѣ Свирилина, вторая—Артил-  
лерійская ул., контора т. д. Свирилина С-вья. **ТЕЛЕФОНЪ № 18.**

При выпискѣ почтой прибавляется почтовый расходъ по 10 к. за экз.

## **Къ свѣдѣнію виноградарей !!!**

Въ редакцію журнала часто поступаютъ запросы о посадочномъ матеріалѣ для разведенія виноградниковъ изъ астраханскихъ сортовъ. Поэтому редакція про-  
ситъ виноградовладельцевъ, имѣющихъ посадочный матеріалъ, сообщить  
сколько какихъ сортовъ и по какой цѣнѣ имѣется въ продажѣ чубуковъ и  
саженцевъ, чтобы въ свое время освѣдомлять покупателей.



# СКЛАДЪ

АСТРАХАНСКАГО

## Об-ва Садоводства, Огородничества и Полеводства

(Большія Исады, при магазинѣ Свирилина).

Телефонъ № 470.

**ИМѢТЬ ВЪ ПРОДАЖЪ:** плуги разныхъ типовъ и заводовъ, запасныя части, опрыскиватели разныхъ системъ, запасныя части для нихъ, насосы Густавъ Листъ и др. заводовъ, разнаго рода садовые инструменты. Для лѣченія растений и для борьбы съ насѣкомыми: мѣдный купоросъ, швейнфуртскую зелень, сѣрный цвѣтъ, квасцію, зеленое мыло, садовый варъ, мышьякъ, кукурузу и другія средства. Для упаковки винограда пробочныя опилки. Сѣмена огородныя и цвѣточныя. **Выписываются по порученію:** конныя грабли, сѣнокосилки, жней-сѣнокосилки и др. сельско-хозяйственныя орудія и запасныя части для нихъ. Снабжаетъ сельскихъ хозяевъ изданіями Общества по садоводству и огородничеству. Имѣеть въ наличности и выписываетъ по порученію сельско-хозяйственн изданія

Адресъ склада для почты и телеграф.: Астрахань, О—у Садоводства.

## Энтомологическая станція съ микологич. отдѣленіемъ

Астраханскаго Об-ва Садоводства, Огородничества и Полеводства помѣщается въ домѣ Общества, на Канавѣ, у Троицкаго моста.

**Станція** имѣеть цѣлью оказывать свое содѣйствіе сельскимъ хозяевамъ, садоводамъ, виноградарямъ, огородникамъ по борьбѣ съ вредителями изъ міра насѣкомыхъ, и съ грибными болѣзнями.

Лица, желающія пользоваться услугами Станціи, могутъ видѣть завѣдывающаго Н. Л. Сахарова и Завѣдующаго Микологическимъ Отдѣленіемъ С. Ю. Шембель въ будніе дни съ 9 часовъ до 2 час. дня.

Обращающихся на станцію за совѣтами завѣдывающіе просятъ доставлять вредителей и образцы поврежденныхъ растений. При пересылкѣ таковыхъ по почтѣ, отправлять въ крѣпкихъ деревянныхъ ящикахъ (но не въ письмѣ), при чемъ зеленныя части растений должны быть предварительно высушены между листами бумаги.

За отсутствіемъ завѣдывающаго принимаетъ одинъ изъ помощниковъ.

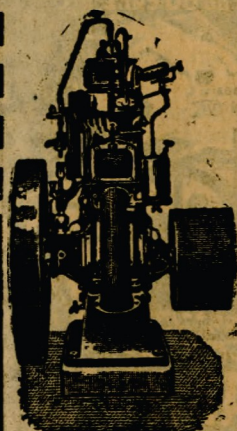
**Всѣ указанія и совѣты даются БЕЗПЛАТНО.**

Адресъ для писемъ: Астрахань, Энтомологическая Станція, Кацава, у Троицкаго моста. Телефонъ № 619.



# Для САДА и ОГОРОДА!

## Шведскіе двухтактн. нефт. двигатели

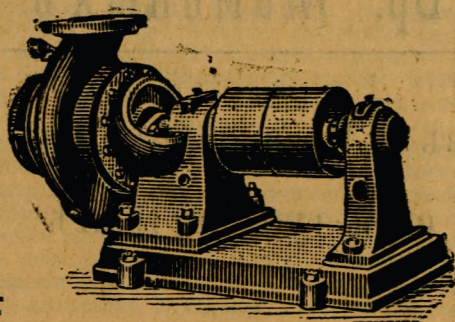


настоящіе

### АВАНСЪ

настоящіе

== И ==



## Центробъжныя насосы.

Удостоены болѣе 60 золотыхъ медалей и высшихъ наградъ  
Болѣе 6500 двигателей „АВАНСЪ“ находятся въ работѣ.  
На юбилейной 75 лѣтней выставкѣ, Садоводства, Полеводства и  
Огородничества, Имп. Рус О-ва Садоводства въ Москвѣ въ  
1911 г. настоящій двигатель „АВАНСЪ“, единственный

Удостоенъ золотой медали.

На Второй Губернской Выставкѣ, Садоводства, Огородничества и  
Полеводства въ гор. АСТРАХАНИ въ 1912 году

Большая золотая медаль.

Справки и референціи:

ТЕХНИЧЕСКАЯ КОНТОРА

**Э. А. ЭДЕНБЕРГЪ**

Астрахань,

Эспланадная ул., домъ Свирилиныхъ

Телеграммы Эрикѣденбергъ, Астрахань

Отдѣленіе: г. Баку, Биржев 1

Главная Контора Москва, Мясницкая 38.

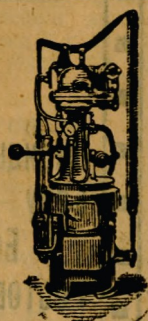
Телефонъ № 936.

Самодѣйствующій  
НАСОСЪ

„Піонеръ“

(шведск. патентъ)

отопливается: дро-  
вами, углемъ или  
керосиномъ





Заводъ

Бр. Маминыхъ

въ г. Балаковѣ. Самар-  
ской губ. на Волгѣ



Модель 1915.

# „Русскій Дизель“

Расходуетъ ок.  $\frac{1}{2}$  ф. на силу въ часъ

Конторы завода:

МОСКОВСКАЯ — Мясницкая ул. д. № 35.

САМАРСКАЯ — Панская ул. д. № 58.

ПРЕДСТАВИТЕЛИ:

Царицынъ — Тимофей Михайловичъ Шаровъ.

Баку — И. С. Скобелевъ и В. И. Мечереть,

Бирж. ул.

Ростовъ на/Д. — А. П. Машанкинъ, Б.-Садовая ул.



ОТКРЫТА ПОДПИСКА на новое иллюстрированное издание.

## „ЛѢТОПИСЬ ВЕЛИКОЙ ВОЙНЫ НАРОДОВЪ“

подъ редакціей Генералъ-Маіора Ф. Г. Игнатьева, при участіи Генерала-отъ-инфантеріи М. И. Ботьянова. (по официальнымъ даннымъ, свѣдѣніямъ печати и показаніямъ очевидцевъ—участниковъ войны).

Съ картами, планами, портретами, изображеніями боевыхъ сраженій и рисунками изъ военнаго быта. Изданіе печатается на роскошной бумагѣ большого альбомнаго формата и выходитъ еженедѣльными выпусками. Каждый выпускъ Лѣтописи содержитъ вполнѣ законченную часть и состоитъ изъ двухъ отдѣловъ. 1) **Официальный отдѣлъ:** Официальные данныя о войнѣ: ВЫСОЧАЙШЕ указы, правительственныя распоряженія, сообщенія Верховнаго Главнокомандующаго, сообщенія Штаба, телеграммы и свѣдѣнія со всѣхъ театровъ войны. 2) **Неофициальный отдѣлъ.** Историческія описанія, статьи разъясняющія ходъ сраженій, описаніе военныхъ дѣйствій со словъ участниковъ или очевидцевъ сраженій, корреспонденціи съ театровъ войны, отклики на Руси и за границей, свѣдѣнія о военныхъ силахъ державъ, свѣдѣнія о мѣстностяхъ военныхъ сраженій, крѣпостяхъ и пр., свѣдѣнія о герояхъ и жертвахъ и всѣхъ тѣхъ, кто на полѣ брани явилъ собою примѣръ доблести и беззаветнаго исполненія долга, замѣтки о военныхъ событіяхъ, хроника войны и пр. Первый выпускъ для ознакомленія высылается за 30 к. (по полученіи марокъ). Подписка принимается пока только на 12 выпусковъ. Подписная цѣна.—3 руб. съ пересылкой по всей Россіи. Допускается разсрочка въ 2 и 3 срока.

Деньги и требованія адресовать:

ВЪ ГЛАВНУЮ КОНТОРУ „ЛѢТОПИСИ ВЕЛИКОЙ ВОЙНЫ НАРОДОВЪ“  
ПЕТРОГРАДЪ, Владиміровскій пр., д. № 7.

ОТКРЫТА ПОДПИСКА на 1915 годъ на еженедѣльный, литературный, художественно-иллюстрированный журналъ

## НАША РУСЬ.

Подписчики получаютъ въ теченіи подписнаго года

52 №№ журнала: романы, повѣсти, разказы, стихотворенія и пр. съ рисунками и иллюстраціями. 52 картины Великой Войны Народовъ. Русскихъ, англійскихъ и французскихъ художниковъ, размѣромъ 80X40 сант. 12 книгъ полнаго собранія сочиненій И. О. Тургенева. 12 книгъ литературно-художественныхъ произведеній полн. собранія сочиненій Л. Н. Толстого. Война и Мирь. Анна Каренина и пр. 12 иллюстрированныхъ книгъ ВСЕМИРНАЯ ВОЙНА. 12 книгъ библиотеки „Знаніе“. 4 книги Галлерей Русскихъ Героевъ. Эпизоды отдѣльных сраженій, рисунки, портреты нашихъ героевъ, описанія ихъ подвиговъ. Подписная цѣна на журналъ со всѣми приложеніями, безъ доставки 5 р. 50 к.; съ доставкой въ Петроградъ и Москвѣ 6 руб. Съ пересылкою по всей Россіи 7 р. За границу 10 руб.

Допускается разсрочка въ 2, 3 и 4 срока.

Въ 2 срока: При подпискѣ 4 р. 1 Юня 3 р. Въ 3 срока: При подпискѣ 3 р. 1 Апрѣля 2 р. 1 Юня 2 р. Въ 4 срока: При подпискѣ 2 руб. 1 марта 2 руб. 1 Мая 2 руб. 1 Юня руб. Служащимъ въ казенныхъ и общественныхъ учрежденіяхъ, при коллективной подпискѣ (не менѣе 10 абонентовъ) разсрочка допускается ежемѣсячными взносами по 1 руб. За пріемъ подписки книжнымъ магазинамъ скидка 50%. Деньги и требованія адресовать въ контору Редакціи журнала „НАША РУСЬ“.

Петроградъ, Чернышевъ пер., д. 24, кв. 8.

Издатель Дворянинъ И. И. Пославскій.



Советъ Съездовъ Представителей Промышленности и Торговли приглашаетъ къ подпискѣ на свой періодическій органъ.

# Промышленность и торговля

## И ОБЪЯВЛЕНІЯ ВЪ НЕМЪ.

Издание, посвященное вопросамъ промышленности и торговли, практической экономики экономической и финансовой политики и защитѣ интересовъ торгово-промышленнаго класса.

1915 годъ. — — VII годъ изд.

**Выходитъ дважды въ мѣсяць 1 и 15 каждого мѣсяца.**

Петроградъ, Летейный, 46. Телѣф.: 131-21, 433-36 и 458-79. Телегр. адр.: Петроградъ— „Ассоціація“.

**Подписная цѣна:** съ доставкой и пересылкой на годъ—12 р., на 6 мѣсяцевъ—7 р. и на 3 мѣсяца—4 р.

### Цѣны объявленій:

	Годовые:		Полугодовые:	
	вперед	сзади	вперед	сзади
	текста.		текста.	
Цѣлая страница . . . . .	300 р.	200 р.	225 р.	150 р.
Половина страницы . . . . .	160 р.	120 р.	120 р.	90 р.
Четверть „ . . . . .	90 р.	70 р.	65 р.	50 р.

### Разовыя объявленія по соглашенію,

ГОДОВОЙ ЭКЗЕМПЛЯРЪ СОСТАВЛЯЕТЪ ДВА БОЛЬШИХЪ ТОМА, около 1.200 страницъ четкой печати.

*Журналъ, вступающій въ 1915 году въ восьмой годъ своего существованія, издается по слѣдующей программѣ:*

1) Передовыя и руководящія статьи по всемъ текущемъ вопросамъ промышленности, торговли, путей сообщенія, банковнаго и финансоваго дѣла, иллюстрируемыя новѣйшимъ статистическимъ матеріаломъ.—Обзоръ печати.

*Въ каждомъ номерѣ 5—8 передовыхъ статей.*

2) Періодическіе обзоры рынковъ: Денежнаго и фондоваго, Хлѣбнаго, Каменноугольнаго Желѣзнаго, Металлическаго Нефтянаго, Лѣсного, Химическихъ продуктовъ, Льянаго, Хлопковаго, Шерстянаго, Шелковаго, Сахарнаго, Мяснаго и скотопромышленнаго, Молочныхъ продуктовъ, Яичнаго, Внѣшней торговли Россіи, Внѣшней торговли иностранныхъ государствъ.

3) Текущая торгово-Промышленная Статистика даетъ въ удобной для обзоренія формѣ важнѣйшіе числовыя показатели нашей текущей экономической жизни по сравненію съ соответствующими періодами прешествующихъ мѣсяцевъ и лѣтъ, какъ-то: состояніе счетовъ нашего Государственнаго и важнѣйшихъ заграничныхъ эмиссіонныхъ банковъ, движеніе суммъ Расчетнаго Отдѣла, колебанія валюты, акцій и бумагъ Петроградской Биржи, главныя данныя о желѣзнодорожномъ грузовомъ движеніи, данныя повнѣшней торговлѣ Россіи и иностранныхъ государствъ, данныя о добычѣ кам. угля и нефти, о выплавкѣ чугуна, мѣди и т. д.



*Съ 1912 г. помѣщаются сводныя таблицы финансовыхъ результатовъ акціонерныхъ предприятий по группамъ.*

4) Хроника, дающая систематизированный сводъ дѣятельности за двѣ недѣли Законодательныхъ Учрежденій и Правительства въ области вопросовъ промышленности и торговли, а также краткое содержаніе работъ Совѣта Съѣздовъ Представителей Промышленности и Торговли и другихъ общественныхъ организацій по промышленности и торговлѣ.

Болѣе интересныя и имѣющіе важное принципиальное значеніе случаи изъ практики судебныхъ департаментовъ Сената.

**Разъясненія, преподаваемыя Правительствующимъ Сенатомъ по вопросамъ промысловаго обложенія.**

*Наша хроника даетъ представленіе о положеніи въ каждый данный моментъ и въ каждой инстанціи всѣхъ вопросовъ, занимающихъ торгово-промышленный классъ страны.*

5) Въ отдѣлѣ „Изъ торгово-промышленной практики“ помѣщаются болѣе мелкія статьи, замѣтки, письма въ редакцію, отчеты о съѣздахъ, междуведомственныхъ совѣщанійхъ и т. п.

**Въ журналѣ помѣщались статьи слѣдующихъ авторовъ:**

Члена Гос. Сов. Н. С. Авдакова, Авиатора, К. А. Адамскаго, П. А. Александрова, С. С. Антонова, В. И. Арандаренко, А. М. Арциховскаго, О. А. Ауэрбаха, В. А. Ашика, Б. А. Ашова (псевд.), А. Я. Бабкова, Я. П. Баннистеръ, С. М. Вараца, С. В. Верштейнъ-Когана, Н. А. Бородина, И. П. Брагина, Чл. Гос. Думы А. А. Бубликова, Ц. Д. Буданова, Н. П. Верховскаго, А. А. Вольскаго, О. А. Гана, О. О. Геймана, В. Ф. Гефдингга, А. С. фонъ-Глазенапа. Члена Гос. Сов. С. П. Глезмера, И. В. Гливица, Я. I. Горенкаго, Л. Ф. Граумана, И. Грекова (псевд.), И. Г. Грилихеса, К. К. Гринвальда, М. П. Гринкевича, Вл. Громана, А. Губаревича, О. И. Гуревича. Ю. Ю. Гусарскаго, П. Н. Давыдова, М. А. Даниловскаго, К. В. Дембсовскаго, К. В. Доброхотова, Д. К. Дугласа, Б. В. Дроздовича, Э. Р. Дунаевскаго, Н. И. Егоркина, В. В. Жуковскаго, Ст. И. Звѣрева, Н. Зеленина, В. С. Зива, К. Т. Зуакова. Н. В. Ивановскаго, Н. Н. Изнара, С. А. Изнара, Н. X. Калантарова, П. X. Кananова, I. П. Канделаки, Л. X. Карахахова, Д. П. Карницкаго, С. Ф. Кариньскаго, Г. С. Касперовича, Я. С. Касперовичъ, Г. О. Кваши, А. Ф. Киржера. В. В. Кликовича, И. В. Кшишевскаго, И. И. Орлова (псевд.), Ф. В. Пайкича (псевд.), М. В. Паппе, Н. М. Платонова, К. Польнсва, А. Г. Померанцева, В. Г. Пастриганова, В. И. Похитонова, Н. П. Пузыревскаго, А. Л. Рафаловича, П. П. Регира, И. И. Роговина, А. В. Родіонова, К. В. Родіонова, О. Розенквиста, Я. С. Розенфельда, Члена Гос. Сов. С. М. Ротванда, Г. Я. Роковича, Г. В. Рочко, Ю. В. Руммеля, В. И. Савицкаго, М. Н. Селихова, А. И. Скачевскаго, Н. П. Столпянскаго, А. Л. Темпеля, Г. Л. Тенненбаума, В. П. Тимошенко, А. Тихомирова, М. Томашевскаго, В. Утина, С. П. Фармаковскаго, W. Fields К. В. Фишмана, Т. И. Хрсминскаго, А. С. Цвойдзинскаго, Г. Л. Цеттермана, М. Ю. Цѣхановскаго, В. П. Чернышева, А. Н. Шварева, д-ра В. В. Шнейдера, А. В. Шпигановича, Н. П. Штейнфельда, В. И. Эдельштейна, С. А. Яблонскаго, Л. А. Ячевскаго и др.

Управляющій дѣлами совѣта баронъ Г. X. Майдель.



НА 1915 ПОДПИСНОЙ ГОДЪ.

Открыта подписка на еженедѣльный биржевой, финансово-экономическій и торгово-промышленный журналъ

ГОДЪ ИЗДАНИЯ ТРЕТІЙ

**БАНКИ И БИРЖА**

Журналъ издается по типу большихъ парижскихъ финансовыхъ изданій.

Наблюдаетъ за всѣми явленіями на международномъ финансовомъ рынкѣ съ цѣлью выясненія доходности и прибыльности денежныхъ цѣнностей давая относительно послѣднихъ руководящія справки и свѣдѣнія. Посвящаетъ событіямъ на международныхъ биржахъ, а также всѣмъ выдающимся явленіямъ финансоваго міра, краткія, но содержательныя статьи и замѣтки. Подвергаетъ критическому и объективному разбору отчеты всѣхъ предприятий, акціи которыхъ котируются на биржѣ. Сообщаетъ въ отдѣлѣ „Отвѣты нашимъ подписчикамъ“ подробныя данныя по вопросамъ подписчиковъ о положеніи биржевой конъюнктуры и отдѣльныхъ биржевыхъ операций, основываясь всегда на точныхъ и исчерпывающихъ справкахъ.

**ПОДПИСНАЯ ЦѢНА:** на годъ 6 руб., на полгода 3 р. 50 к. и на 3 мѣсяца 2 р. Бесплатное приложение всѣмъ годовымъ подписчикамъ.

Ежегодникъ „Банки и Биржа“ на 1915 г. необходимый справочникъ для финансистовъ и биржевыхъ дѣятелей. Пробныя №№ журнала „Банки и Биржа“ для ознакомленія высылаются бесплатно. Адресъ главной конторы журнала „Банки и Биржа“: Петроградъ, Садовая 32, кв. 42.

Открыта подписка на 1915-й годъ на

**Константиноградскія Сельскохозяйственныя Извѣстія.**

Выходящія въ г. Константиноградѣ 1 разъ въ мѣсяцъ.

**ПОДПИСНАЯ ПЛАТА:** на годъ—1 р. 50 к., на полгода 75 коп., цѣна отдѣльнаго номера—15 коп. Приемъ подписки въ Константиноградскомъ Сельскохозяйственномъ Обществѣ, гор. Константиноградъ, у земскихъ агрономовъ уѣзда и во всѣхъ сельскохозяйственныхъ и кредитныхъ кооперативахъ уѣзда.

За истекшій подписной годъ (8 мѣсяцевъ) въ „Извѣстіяхъ“ было помѣщено болѣе 60 статей агрономовъ и хозяевъ-практиковъ по различнымъ отраслямъ сельскаго хозяйства и кооперации, имѣющихъ значеніе для хозяевъ Константиноградскаго уѣзда. Кромѣ того въ каждомъ номерѣ ведутся отдѣлы: „Изъ сельскохозяйственной печати“, „Текущая жизнь Константиноградскаго Сельскохозяйственнаго Общества“ и „Текущая земская, сельскохозяйственная и кооперативная жизнь уѣзда“. Въ первомъ изъ названныхъ отдѣловъ излагаются въ сжатомъ видѣ имѣющія интересъ для мѣстныхъ хозяевъ статьи, появляющіяся въ періодической сельскохозяйственной печати, въ двухъ остальныхъ сообщаются свѣдѣнія о наи болѣе крупныхъ событіяхъ въ сельскохозяйственной жизни уѣзда. Желая возможно болѣе приблизить „Извѣстія“ къ населенію редакція на страницахъ „Извѣстій“ подробнѣйшимъ образомъ отвѣчаетъ на всѣ обращаемыя къ ней вопросы. Въ 1915-мъ году „Извѣстія“ по прежнему будутъ стремиться обслужить земледѣльческое населеніе уѣзда, освѣщая на своихъ страницахъ различныя стороны его жизни.



## Г.г. пчеловодамъ и владѣльцамъ пасѣкъ.

Складъ Бар. Притвицъ, Дивово, Ряз. г. предлагаетъ всѣ принадл.: вальцы Рута для изгот. вошины, высылаемые немедленно по требов., вафельницы, воскопрессы Ритше, паровые ножи Тонелли заграничн. выписки, улы *двухствѣнные* сист. Дад.-Блаттъ, хорошей работы изъ сухого матеріала, цѣна 5 р. 75 к., медогонки, воскотопки, средство отъ гнильца „Аутанъ“ и проч. Земскимъ Управамъ и сел.-хоз. учр. скидка 5% съ цѣны пр.-кур., Прейскур. по требов. высылаются немедленно бесплатно.

## Станція по технической переработкѣ плодовъ и овощей

Астраханскаго Общества Садоводства, Огородничества и Полеводства открыта для посѣтителей и покупателей продуктовъ Станціи ежедневно съ 10 часовъ утра до 2-хъ часовъ дня, а въ воскресные дни съ 12 до часу дня, гдѣ и даются справки по вопросамъ переработки плодовъ и овощей и указанія по выискѣ машинъ для приготовления томатъ-шюре и другихъ консервовъ. Станція находится по Кирочной улицѣ, № 84, (близъ Троицкаго моста), въ домѣ Общества Садоводства.



## Принимается подписка на 1915 годъ.

(7-й годъ изданія)

НА

# Вѣстникъ Русско-Англійской Торговой Палаты,

периодическій органъ на русскомъ и англійскомъ языкахъ, издаваемый Палатою и выходящій въ числѣ не менѣ двѣнадцати №№ въ годъ.

### ПРОГРАММА:

- 1) Оффиціальныи Отдѣлъ; 2) Статьи и изслѣдованія по вопросамъ русско-англійскихъ экономическихъ отношеній; 3) Хроника дѣятельности Палаты; 4) Хроника торгово-промышленной жизни; 5) Запросы и предложенія, поступившіе въ Палату (касающіеся продажи и закупки различныхъ русскихъ товаровъ въ Англии и англійскихъ въ Россіи, торговыхъ представительствъ и т. п.); 6) Справочный отдѣлъ (свѣдѣнія о цѣнахъ и настроеніи товарныхъ рынковъ Россіи и Англии); 7) Библиографія; 8) Объявленія.

### УСЛОВІЯ ПОДПИСКИ:

съ пересылкой въ Россію и за границу—на годъ—6 руб., на полгода—3 руб.

Вѣстникъ Русско-Англійской Торговой Палаты разсылается бесплатно всѣмъ членамъ Палаты, а также правительственнымъ учрежденіямъ, русскимъ консуламъ въ Англии и ея колоніяхъ и англійскимъ въ Россіи, торговымъ палатамъ и пр.

### ЦѢНА ОБЪЯВЛЕНІЙ:

Переводъ съ русскаго на англійскій или обратно—бесплатно).

	на годъ.	на $\frac{1}{2}$ года	на $\frac{1}{4}$ года.	1 разъ.
страница . . .	200 руб.	115 руб.	65 руб.	25 руб.
$\frac{1}{2}$ страницы . .	125 „	70 „	40 „	15 „
$\frac{1}{4}$ страницы . .	75 „	40 „	25 „	10 „

Пробный номеръ Вѣстника высылается по требованію.

Редакція и контора: Петроградъ, Гороховая, 4. Телеф. 506-16.



**SUBSCRIPTIONS INVITED FOR 1915**

TO THE

**Journal of the Russo-British Chamber of Commerce**

(7-rd Year of Publication)

*Periodical organ of the Russo-British Chamber of Commerce, published in English and Russian. Not less than twelve Numbers yearly.*

**C O N T E N T S.**

1) Official News; 2) Articles and Studies on Anglo-Russian Economic Relations; 3) Activity of the Chamber; 4) Current Commercial and Industrial News; 5) Offers and Inquiries received by the Chamber (with reference to the purchase and sale of Russian goods in England and of English goods in Russia, Agencies, etc., etc.); 6) Information Section (market reports on a number of English and Russian goods); 7) Books reviewed; 8) Advertisements.

**Terms of Subscription:**

In Russia and Abroad—6 roubles yearly, 3 roubles half-yearly.

The Journal of the Russo-British Chamber of Commerce is sent free to members of the Chamber, Government Institutions, Russian consuls in England and the Colonies, English Consuls in Russia, Chambers of Commerce, etc.

**Terms for the Insertion of Advertisements:**

(Advertisements translated gratis into Russian or English).

	12 Insertions.	6 Insertions.	3 Insertions.	1 Insertion
$\frac{1}{1}$ Page . .	200 roubles. (&21-2-6)	115 roubles. (&12-3-6)	65 roubles. (&6-17-6)	25 roubles (&2-13-0)
$\frac{1}{2}$ Page . .	125 roubles. (&13-4-0)	70 roubles. (&7-3-0)	40 roubles. (4&-4-6)	15 roubles. (&1-12-0)
$\frac{1}{4}$ Page . .	75 roubles. (&7-18-6)	40 roubles. (&4-4-6)	25 roubles. (&2-13-0)	10 roubles. (&1-1-0)

*Specimen copy of the Journal sent free on application.*

Offices: 4, Gorochovaia, St. Petersburg. Telephone: 506-16.



## Племенное птицеводное хозяйство

(удостоенное двѣнадцати медалями).

=====**Сергѣя Владимировича Зыкова**=====

предлагаетъ куръ породъ: Кахенхинъ-полевыхъ, плимутрокъ-кукушчатныхъ, Брамъ-свѣтлая, Минорка, Итальянскія—бѣлыя Бентомки, орпингтонъ-полевая, Вѣандоты бѣлыя, золотистыя и серебристыя и др. породы. Яйца отъ всѣхъ породъ по 3 руб. десяткомъ, цѣны на птицу недорогоя крестьянамъ дѣлаю 10 коп. за рубль скидку, иллюстрированный преисъ-курантъ съ описаніемъ породъ, наставленіемъ по птицеводству и лечебникомъ высылается за 10 коп. марку, на запросы тоже марку, дѣйствительному члену Императ. Росс. об-ва сельск.хоз. птицеводства С. В. Зыкову, Часовенная улица № 162, соб. домъ Саратовъ.

## Опытный Садовникъ Пчеловодъ

ищетъ работъ по повышенію доход. садовъ, пасѣкъ, огородовъ за весьма скромное вознагражденіе %%% Мног. прак., отлич. отзывы. Солидные рефер., лучшія награды. Одинокъ, полная гарантія. Приемъ сдѣлн. работъ.

Адресъ: гор. Раненбургъ, Рязанской губ.



**ОТКРЫТА ПОДПИСКА** на 1915-й годъ на еженедѣльный иллюстрированный журналъ, издаваемый при Пермской Губернской Землеустроительной Комиссiи подъ редакціей Б. Ф. Копылова и Н. П. Ольфераева.

# ВѢСТНИКЪ ЗЕМЛЕУСТРОЙСТВА

## СѢВЕРО-ВОСТОЧНАГО РАЙОНА.

ГОДЪ ИЗДАНІЯ IV-й.

(Журналъ обслуживаетъ губерніи: Архангельскую, Вологодскую, Вятскую, Казанскую, Костромскую, Нижегородскую, Олонецкую, Оренбургскую, Пермскую, Уфимскую и Ярославскую.)

Въ годъ выходитъ **50 №№** большого формата, размѣромъ отъ 2 до 2<sup>1/2</sup> листовъ.

Въ 1915 г. „Вѣстникъ Землеустройства Сѣверо-Восточнаго Района“, вмѣсто премій книжками, ассигуетъ на каждую губернію Района соотвѣтственную денежную сумму для устройства на крестьянскихъ земляхъ садовъ, пасѣкъ, огородовъ и т. п., смотря по мѣстнымъ условіямъ.

Преміи эти будутъ выдаваться только подписчикамъ журнала, исключительно крестьянамъ и не болѣе какъ одному на каждую губернію Сѣверо-Восточнаго Района. Вопросъ, кому изъ подписчиковъ выдать премію, будетъ разрѣшенъ путемъ вынутаго жребія „на счастливаго“. Жеребьевка будетъ произведена въ Пермской Губернской Землеустроительной Комиссiи.

**ПРОГРАММА ЖУРНАЛА СЛѢДУЮЩАЯ:** I. Общій отдѣлъ: 1) распоряженія и дѣйствія Правительства, касающіяся крестьянскаго благоустройства вообще и земельнаго въ особенности; 2) руководящія статьи по вопросамъ: землевладѣнія, главнымъ образомъ, крестьянскаго землепользованія и землеустройства, а также и другимъ сторонамъ крестьянской жизни; 3) спеціальныя статьи по сельскому хозяйству: полеводству, садоводству, огородничеству, скотоводству, лѣсному хозяйству и т. д. II. Мѣстный отдѣлъ: 1) дѣйствія и распоряженія Пермской и другихъ Губернскихъ и Уѣздныхъ Землеустроительныхъ Комиссiй Сѣверо-Восточнаго Района; 2) руководящія статьи по вопросамъ крестьянской жизни, примѣнительно къ условіямъ Сѣверо-Восточныхъ губерній; 3) переселенческіе вопросы; 4) прочіе вопросы крестьянской жизни. III. Текущая печать о крестьянствѣ IV. По Россіи: слухи и вѣсти объ изобрѣтеніяхъ, сообщенія о работѣ землеустроительныхъ комиссiй, земствъ и администраціи на пользу крестьянства и улучшенія крестьянскаго хозяйства и пр. V. Земства, агрономы, книги, журналы—въ ихъ работѣ на благо крестьянства. VI. Кооперативная жизнь. VII. Домашнее и сельское хозяйство. VIII. Изъ заграницы: статьи и мелкія сообщенія о жизни крестьянъ и мелкихъ владѣльцевъ за границей. IX. Вопросы крестьянъ и отвѣты. X. Свѣты по медицинѣ и ветеринаріи. XI. Справочный отдѣлъ. XII. Безлетри-стическій отдѣлъ.

**Подписная цѣна на 1915 г. 4 р. Для крестьянъ плата 2 р. въ годъ.**

Подписка принимается въ Редакціи (Пермь, Екатерининская улица, домъ № 56) и у Непремѣнныхъ Членовъ Уѣздныхъ Землеустроительныхъ Комиссiй и Землемровъ всего Сѣверо-Восточнаго Района. Цѣна стдѣльнаго № 10 к.—Иногороднимъ пробный № высылается за 2 семикопѣчные марки.

**ОБЪЯВЛЕНІЯ** въ журналѣ позади текста принимаются по слѣдующей цѣнѣ:

Цѣлая страница за 1 разъ . . . . .	20 руб.
1/2 " " " . . . . .	1) руб.
1/4 " " " . . . . .	5 руб.

Свыше 10 разъ значительная скидка по соглашенію съ Редакціей или Контрагентами. За объявленія впереди текста плата увеличивается на 50%



ОТКРЫТА ПОДПИСКА на 1915 г. — на двухнедельный журнал

Х-й ГОДЪ ИЗДАНИЯ.

# ХОЗЯЙСТВО НА ДОНУ

издаваемый Областным войска Донского Правлениемъ подъ редакціей Областного агронома.

**ПО СЛѢДУЮЩЕЙ ПРОГРАММѢ:** 1) Правительственныя и административныя распоряженія 2) Передовыя статьи, освѣщающія насущные очередные сел. хоз. вопросы края; 3) статьи по научнымъ вопросамъ сельскаго хозяйства и опытнаго дѣла; 4) статьи по общественной агрономіи и коопераціи; 5) статьи по разнымъ отраслямъ сел. хоз.—полеводству, луговодству, животноводству, молочному хозяйству, львоводству, виноградарству, винодѣлю, птицеводству, пчеловодству и др.; 6) по меліорациі—орошенію, борьбѣ съ оврагами, песками, солонцами, и пр.; 7) по сел. хоз. ветеринаріи; 8) по рыболовству и рыбоводству; 9) сел. хоз. корреспонденціи; 10) обзоръ сел. хоз. литературы; 11) новыя книги; 12) справочный отдѣлъ полезныхъ свѣдѣній по сел. хоз.; 13) вопросы и отвѣты по разнымъ отраслямъ сел. хоз.; 14) хроника и 15) объявленія.

Отдѣлъ вопросы и отвѣты позволяетъ установить тѣсную связь журнала съ подписчиками въ рамкахъ программы. Въ журналѣ печатаются бесѣды по различнымъ отраслямъ сел. хоз., представляющія какъ бы небольшіе основныя курсы.

**При журналѣ даются бесплатно приложенія:**

(сел. хоз. книжки, листки по выбору редакціи, образцы сѣмянъ). Въ журналѣ сотрудничаютъ агрономы, специалисты по разн. отрасл. сел. хоз. и сельскіе хозяева. Областное Правленіе, создавая свой органъ печати, руководилось исключительно пользой проведенія въ населеніе рациональныхъ знаний по сельскому хозяйству. Незначительная годовая подписная плата: за 24 двойныхъ годовыхъ номера журнала съ приложеніями объемомъ каждый № въ 3 печатныхъ листа, только **1 рубль** съ доставкой и пересылкой во все мѣстности Россіи, дѣлають журналъ доступнымъ каждому, интересующемуся имъ. За границу журналъ высылается за ТРИ РУБЛЯ подписной платы.

**Отдѣльныя №№ изъ запасныхъ комплектовъ продаются по 20 копѣекъ. Прежнихъ годовъ по 10 копѣекъ.**

За перемѣну адреса 20 копѣекъ, которыя можно присылать почтовыми марками. Плата, взимаемая за помѣщеніе объявленій въ журналѣ „Хозяйство на Дону“, нечислится по слѣдующей такѣ: впереди текста 1 стр. за 1 разъ—20 руб., 1/2 стр.—12 руб. и строка петита—30 коп.; позади текста—страница за 1 разъ—12 руб., 1/2 стр.—7 руб. и строка петита—20 копѣекъ.

Нечислямыя постранично и построчно объявленія, помѣщаемыя болѣе двухъ разъ, пользуются уступкою 1% съ первоначальной платы съ объявленій за каждый послѣдующій разъ, такъ: впереди текста страница за 1 разъ—20 руб., 2-й—20 руб., 3-й—19 руб., 80 коп., 4-й—19 руб., 60 коп., 5-й—19 руб., 40 коп. и т. д. Позади текста страница 1-й разъ—12 руб., 2-й—12 руб., 3-й—11 руб., 88 к., 4-й—11 руб., 76 к., 5-й—11 руб., 64 к. и т. д.

За разсылку приложеній, въсѣмъ не болѣе 1 лота, съ каждой тысячи экземпляровъ—8 руб., и за каждый лишній лоть по 5 руб. съ тысячи экземпляровъ.

Всѣ присылаемыя въ редакцію статьи, корреспонденціи, замѣтки и проч., въ случаѣ надобности могутъ быть измѣняемы и сокращаемы. Присылаемые статьи въ редакцію считаются платными, если о томъ будетъ заявлено авторами.

**Адресъ редакціи: г. Нсвочеркасскъ, Николаевская площадь, № 15.**



## ИЗДАНИЯ

## Астраханскаго Общества Садоводства, Огородничества и Полеводства.

1. Практическіе совѣты по разведенію огородныхъ овощей въ Астраханской губ. И. И. Петрушевскаго.
2. Наставленіе къ посадкѣ деревьевъ по улицамъ и дворамъ.
3. Зимняя борьба съ вредителями садовъ.
4. Подача помощи при отравленіи мышьякомъ, мѣдной солью и карболовой кислотой.
5. Обязательное постановленіе о мѣрахъ противъ случайныхъ отравленій при лѣченіи садовъ, огородовъ и т. п. культуръ въ Астр. г.
6. О прививкѣ плодовыхъ деревьевъ. А. Ходжаевъ.
7. Мѣры борьбы, предложенныя энтомологомъ г. Шрейнеромъ противъ садовыхъ вредителей насѣкомыхъ.
8. Культура томатовъ въ Астрах. губ.—А. И. Васильева.
9. О необходимости уборки сора въ садахъ.—В. Э. Эйхельманъ.
10. О массовомъ появленіи мохнатой оленки. И. И. Петрушевскаго.
11. Опрыскиваніе плодовыхъ деревьевъ растворомъ извести.
12. Къ праздникамъ древносажденія.
13. Труды съѣзда садоводовъ Астрах. края въ 1908 г.
14. Описаніе выставки садоводства въ 1908 г.
15. Отчетъ о совѣщаніи инструкторовъ общества.
16. О закрѣпленіи сыпучихъ песковъ.—И. А.
17. Средства и составы для борьбы съ вредными насѣкомыми А. Ф. Фортунатова.
18. То-же на татарскомъ языкѣ.
19. Выведеніе формы астраханскаго винограднаго куста. А. Ф. Фортунатова.
20. О посадкѣ плодовыхъ деревьевъ. А. Фортунатова и М. Швецова.
21. Насѣкомыя, вредящія садоводству и огородничеству въ Астраханск. губ. и способы борьбы съ ними Я. Ф. Шрейнера.
22. О сеудахъ изъ астраханскаго отдѣленія Государственнаго Банка на покупку сельскохозяйственныхъ машинъ и орудій.
23. Второе инструкторское совѣщаніе въ г. Царевѣ съ 26-го по 30-е поля 1910 г.
24. Третье совѣщаніе инструкторовъ въ г. Астрахани съ 20-го августа по 1-е сентября 1911 г.
25. Культура, обработка и коммерція сливъ въ Сербіи, Франціи и Сѣверной Америкѣ. И. Апситъ. Деминскаго.
26. Удобреніе плодовыхъ деревьевъ К. Дюсеръ (переведено съ французскаго Э. К. Голембовскимъ и П. В. Граціоновымъ).
27. Культура артишоковъ А. Кутинъ.
28. Современное состояніе бахчеводства въ сѣверной части Царевскаго уѣзда, Астраханской губ.
29. Новые сорта яблонь и грушъ, испытываемые въ условіяхъ Астрах. губ. И. И. Петрушевскій.
30. Борьба съ сусликами въ Ставропольской губ. въ 1911 г.
31. Гидротехническія работы въ Царевскомъ уѣздѣ Астрах. г. въ 1911 г. Студ. Ив. Нѣжинцевъ.
32. Четвертое совѣщаніе инструкторовъ Астраханскаго Общества Садоводства, Огородничества и Полеводства, происходившее въ гор. Астрахани съ 27 августа по 5 сентября 1912 года.



33. О вредителях горчицы Н. Сахаровъ.
34. Златогузка и боярышница—мѣры борьбы съ ними. Н. Сахаровъ.
35. Медвѣдка и мѣры борьбы съ нею. Н. Сахаровъ.
- 36/34. Отчеты Астраханскаго Общества Садоводства, Огородничества и полеводства за года: 1893, 94, 95, 96, 97, 98, 99, 900, 901, 902, 903, 904, 905, 906, 907, 908, 909, 910 и 911.
55. Вторая Губернская Выставка Садоводства, Огородничества и Полеводства въ 1912 году въ г. Астрахани.
56. Медвѣдка и мѣры борьбы съ нею. Н. Сахаровъ.
57. Тоже на татарскомъ языкѣ.
58. Мильдю Лука. С. Шембель.
59. Тоже на татарскомъ языкѣ.
60. Грибныя болѣзни арбузовъ, дынь, огурцовъ и тыквъ. С. Шембель.
61. О приготовленіи ядовитыхъ составовъ плакатъ № 6.
62. Тоже на татарскомъ языкѣ.
63. Главнѣйшіе составы, употребляемые для опрыскиванія виноградниковъ противъ грибныхъ болѣзней (Мильдю и Одюма. С. Шембель).
64. Труды Второго Губернскаго Съѣзда садоводовъ и полеводовъ Астраханскаго Края съ 15-го по 20-е сентября 1912 г.
65. Вредители горчицы мѣры борьбы съ ними. Н. Сахаровъ.
66. Запѣтки о нѣкоторыхъ грибныхъ болѣзняхъ культурныхъ растений, наблюдаемыхъ въ Царевскомъ и Енотаевскомъ уѣздахъ Астрах. губ. съ 23-го Июня по 1-е Августа 1913 г. С. Шембель.
67. Рыбные и тюленьи туки, для почвъ дельты Волги. В. В. Лукашевичъ.
68. Пересадка и поливка комнатныхъ растений (по М. Гейсдерферу). И. П—скій.
69. Арбузы и торговля имъ въ Астрахани Г. И. Лакинъ.
70. Борьба съ народнымъ голодомъ въ связи съ укрѣпленіемъ легучихъ песковъ. Г. Лакинъ.
71. О необходимости организаціи охраны лѣсовъ Астраханской губ. Г. Лакинъ.
72. Астраханское виноградарство въ 1912 г. Г. Лакинъ.
73. Развѣтіе огородничества, садоводства близъ города Астрахани и устройство 1-го кооперативнаго томатно-консервнаго завода товариществомъ при Астраханскомъ Обществѣ садоводства, огородничества и полеводства. Г. Лакинъ.
74. По поводу болѣзни огурцовъ въ с. Кулаковкѣ, Астрах. уѣз. А. Сахарова
75. Результаты опытовъ съ ловчими кольцами въ борьбѣ съ плодояркой. А. Михайловъ-Дойниковъ.
76. Блошки, вредящія посѣвамъ горчицы и мѣры борьбы съ ними. Н. Сахаровъ.
77. Вредныя насѣкомыя, наблюдаемыя въ Астрах. губ. съ 1912 по 1914 годъ. Н. Сахаровъ.

