

HARVARD COLLEGE LIBRARY  
FROM THE  
HARVARD-YENCHING  
INSTITUTE

JUN 17 1931

3

129  
T CNL 3035/714.83B(3)

CM 0 1 2 3 4 5 6 7 8 9 10 11 12 13 14 15 16 17

Lab D502° 95/0/2

81/0/0

66/0/0

51/0/1

35/0/0

20/0/0

29/19/-54

55/-39/33

42/57/29

82/4/79

51/50/-13

50/-28/-29

38/14/16

66/16/18

50/-5/-22

43/-14/21

55/-9/-25

71/-32/0

62/34/60

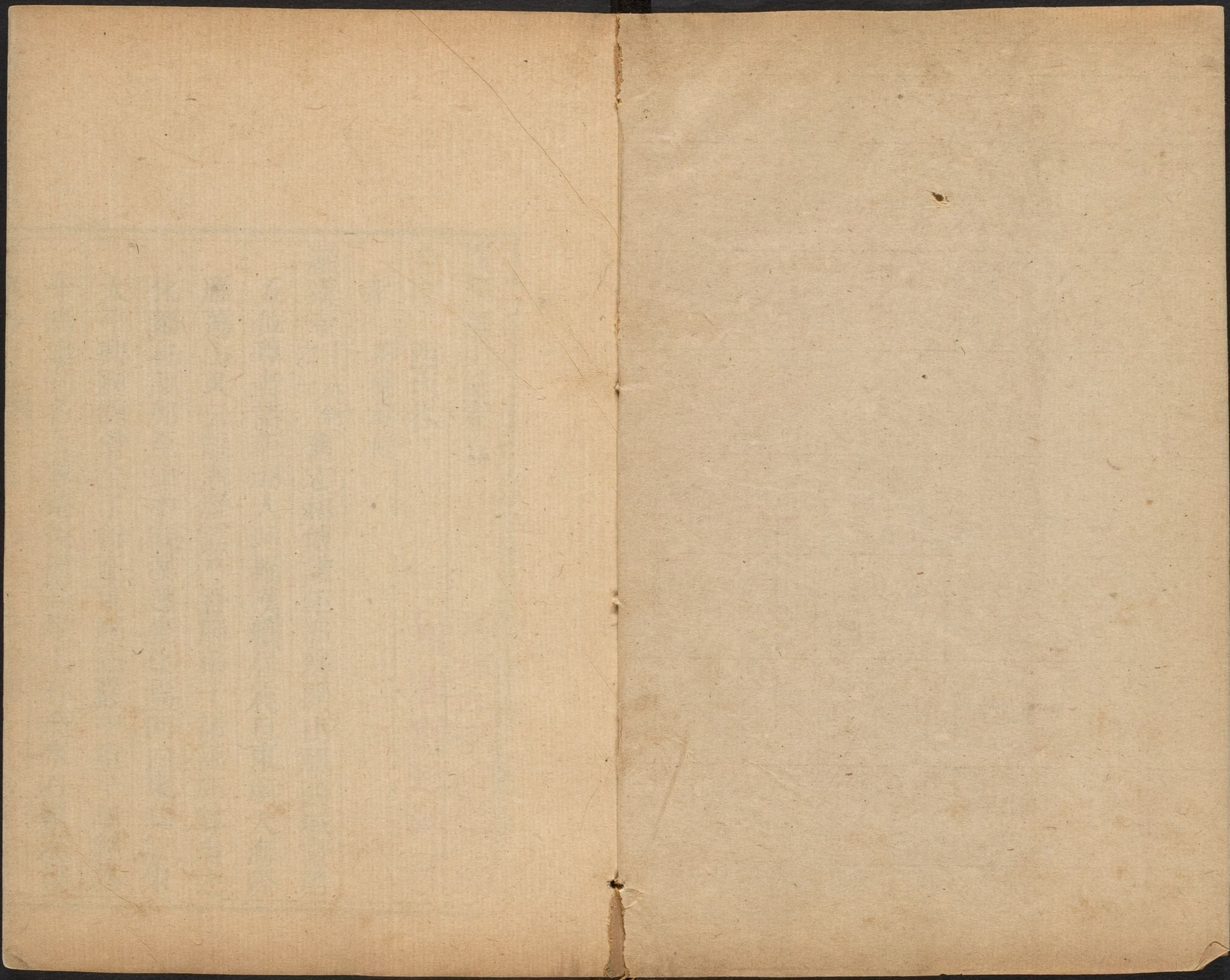
40/9/-43

52/48/17

31/21/-21

72/-23/57

73/19/68



廣雁蕩山誌卷五

寺宇 西內谷

寺 附菴廟院

羅漢寺十八刹之一舊志相傳諾詎那為開山祖西域書第

五位尊者諾詎那大阿羅漢續居震旦東南大海際

雁蕩山又云龍湫雁蕩乃吾師弟子諾詎那尊者之

化都也詎那至山中觀瀑遂坐化焉何曰東洞記宋

太平興國間僧全了行至東洞聞巖中童子誦經聲

于焉建刹名芙蓉菴後因高崖上有飛來石羅漢復

哈佛大學哈佛葉京  
圖書館珍藏印

名羅漢寺朱志在西內谷宋咸平二年僧全了建熙寧元年賜額明洪武六年僧大巖重建二十四年歸併靈雲寺李志寺前有石相傳有羅漢自漳州航海至遇樵人即飛上高山立化為石後以此名寺天啟年間僧正智即卧雲重建遷芙蓉峰下闢地得古石碑文曰昭明太子肇基建號昭明禪寺及造寶塔一所後載大梁大通元年丁未歲上元志語詳志餘施志在西谷芙蓉峰東全了自常雲院至東洞聞木魚響近之則高巖上童子誦經聲也登山徧覓無所見自

後每至輒聞其聲因作寺巖下即今羅漢寺 國初僧漢梅重葺韓則愈雜記羅漢寺為詎那芙蓉菴故址與誦經巖正對後僧徒之幾至陵替近僧漢梅復移至故址稍改坐向以誦經巖為用神雖堪輿家言亦有理也

明何曰羅漢寺募疏卧雲開士發大宏願重興羅漢禪林以精進勇猛冥感人天頃侍御劉公弭節山中捐俸經始居士經王昭采兄弟咸任檀那則香臺紺宇玲瓏丹崖翠壑之間隱然已在吾目矣至若疏文則有致虛居士瑞洲廣文兩金大叅諸作備矣豈能于殊勝分上更安一蛇足乎獨有飛來石羅漢此種公案留與丹邱生發一嘆語因援筆作偈聊發喜捨者一撫掌也 撫實以踐排虛以翼匪踐匪翼獨行

無跡不可智知不可識識天台方廣五百應真隱入  
峭壁游戲無垠搏取片石于此分身雷音熾然說法  
如雲不以見見不以聞聞衆生狹劣作奇特想卜度  
思維敲空覓響此即肉身此即方廣以無礙心同一  
悲仰卧雲開士于悟前因四百年後重與卜隣煮無  
米粥輟釜徒勤爰有宰官綉斧山巡慨為興復割俸  
指繙亦有居士曰珣曰珉往扶慳網共轉法輪願諸  
捨者無讓當仁山靈街秀海若輸珍大撓卜日工倅  
運斤行見寶所盤盤困困我何助師一絲不有戲作  
贊詞筆不停手試問石公汝攝受否石亦點頭我敬  
稽首王繼莊重興羅漢寺募疏佛法將興必假名繙  
以彰顯高僧將出須藉衆力以維持故歷代宗師皆  
崇淨宇即如來說法亦有精藍惟浙內名山在雁蕩  
實為稱首而雁山古剎在羅漢實以當先但在元時  
已成榛莽泊乎明代尚爾荒蕪滿地白雲孰覩如來  
之寶相半林明月誰開妙法之瑤函石羅漢獨竦山  
阿同松筠之慘淡誦經巖高標天表並河漢以昭回  
緬維龍象冠蓋之場翻作狐兔荆榛之地佛緣無礙

屬氣運之將開道法將隆覺山川之有待茲有卧雲  
開士欲令佛日重輝驚嶺拈花獨悟一乘之旨雁湖  
振藻深探三藏之文說法登壇甘露遠沾乎閩海避  
囂結篡雷音漸被乎甌江憫俗障之膩人引之彼岸  
悲風塵之滿目濟以慈航但卜地已得乎祇園而布  
金未聞乎須達欲求蕪語敬告檀那念四大本自空  
虛即一塵從何建立當前是刃曾何囊篋之足言悟  
後皆非豈有塵勞之可戀論根塵總歸無有即世味  
原自皆空佛以喜捨而破慳心人以樂施而成正果  
合彼高僧淨士得托藉以熏修即使妙法真乘隨依  
皈而顯著若流通之既廣則歸向之自宏功有三歸  
將蓮花往生于樂國心超四諦即慧炬燦破于昏衢  
論佛法則五濁之盡除菩提可冀論世緣則三洲之  
立應福報豈虛毋言有漏之因將結無窮之果緣非  
虛設福詎他捐戴宗獻重修羅漢寺疏夫宇宙名山  
雁山居最而芙蓉峯下則羅漢寺之故址存焉久厭  
榛荆莫逢龍象劫灰既冷景運當新乃有卧雲開士  
者持律精嚴存心清淨從其師而由閩入浙曾瞻南

海之法輪憇茲地而感舊圖新不羨東林之神運全  
 憑勸化諦擬觀成但道續祖衣祇解結跏升座雖事  
 由眾力未諳托鉢沿門邀福高賢捐人我相隨緣普  
 施發懽喜心八稻梁藏累結之善根人天共庇一片  
 笠易輪王之寶位功德無邊敬命疏頭聊將藉手王  
 光經建羅漢寺疏予嘗遊遊雁蕩樂羅漢寺故址之  
 勝徘徊久之散髮崖岫濯足流泉不自知足之曾傷  
 榛棘而水為之赤也私詫與茲山有緣而茲地又最  
 當名勝之會惜其湮廢無能發揚會先兄致虛居士  
 以三十金贖得之而卧雲上人重謀興復求引數語  
 予惟先兄之序悉矣美矣但願宰官長者泊諸善信  
 讀是疏已成生懽喜了悟空華捐除慳吝稱家布施  
 共成勝事使福與寶利並崇名共茲山不朽豈不休  
 哉官撫辰修復古羅漢寺募疏仰觀常雲峯頂端有  
 無上菩提先到錦溪澗邊好種辟支佛果遊人來從  
 東谷衲子乃在西偏石僧石佛老乾坤坐致飛來羅  
 漢龍鼻龍湫滴終古長存降伏鉢孟門開五瓣蓮山  
 朝暮新供橋長千株松逕恍惚故根顧乃山鳥能言

須悟山光知鳥悅村花解笑宜臨潭影見花心自有  
 觀瀑諾詎那恒賴尋花程長者遠永齊名乎彭澤拾  
 寒共証者永嘉彷彿茲遊緬懷前哲欲除宿垢務化  
 貪心主張是者何人卧雲老衲勸勤斯者誰子訪雁  
 官郎

宋戴復古雁山羅漢寺待和甫主簿詩山鳥怪儒衣  
 遊山我亦痴叫雲雲不應問水水相知俗物刺人眼  
 春風發我詩噪檐鴉鵲喜主簿有來期白玉蟾午飯  
 羅漢寺詩林間一徑似驚蛇中有禪關隱紫霞烟鎖  
 蒼松遮寺額風搖翠竹撼檐牙客來寂寞盤香穗飯  
 罷從容淪茗花到此徘徊歸去晚夕陽掛樹一聲鴉  
 明王元曦別靈巖投羅漢寺詩杖藜欲去更從容忍  
 別靈巖萬個峯西去還尋石門路亂雲堆裏看芙蓉  
 國朝陳善羅漢寺詩溪路紆迴接化城松聲時雜石  
 泉聲小橋苔滑稀人跡開盡梅花月自晴季燦箕羅  
 漢寺訪卧公不遇詩問禪謁遠公前路轉冥濛流瀑  
 寒依壁微霞淡抹空錫飛何處鶴衲挂半溪風應禮  
 白雲去鐘聲杳靄中韓則愈由四十九盤下嶺始入

雁山宿羅漢寺詩嶺路一以長登陟勞俯仰羣峯互  
 蔽虧何由見雁蕩下嶺入深谷漸聞流水響巖壑忽  
 在眼狂呼真堪賞沿溪叩雙林芙蓉翠可饗老僧看  
 刈稻見客來草莽汲泉清映影煮米香盈盎山深凜  
 秋氣鐘聲豁塵網明晨次第遊庶足酬夙想蔣墟羅  
 漢寺詩盤嶺迴環山徑幽招提曲折傍溪流何來羅  
 漢飛還住一任青山春復秋不少禪燈今古續幾多  
 石蘚姓名留東西谷內饒名刹靈岫龍湫取次遊程  
 浩芙蓉菴詩芙蓉山下舊時菴十八菴中勝獨探隋  
 志早經收古翠梁朝曾此構精藍詎那初地人誰憶  
 全了聞經俗共談我欲摩崖  
 書古蹟任他妄語自誦誦

能仁寺

十八刹之一

朱志在西內谷丹芳嶺下宋咸平二年

僧全了建名常雲院四年寺僧進百寶塔賜名承天  
 寺政和七年以禁中有承天寺改能仁寺紹興十二

年郡守間邱昕奏賜額遂為雁山大道場後寧郡王  
 請寺為奉先地詔賜額曰時思薦福寺至乾道七年  
 以太上皇后命復為能仁寺元至正丙午遭兵燹明  
 洪武二十四年立成叢林三十一年僧曇竺修建殿  
 宇萬歷六年督撫常熟徐斌重建施志萬歷三十二  
 年巡撫尹應元改而大之 國初順治九年僧慧日  
 復興常雲院康熙丙辰僧漢梅重建梵宇五十年再  
 建大殿乾隆十七年僧祖勝重葺并建前殿  
 記雁山萬水奔呼至寺後忽滄靜如凝靛從左嶺遶

下韓則愈雜記能仁寺為入山第一化城寺亦巨麗  
聞昔盛時上司來遊雁山者必以此為歇宿地小芙  
蓉里民挈食物器皿供億今寺燬惟存鐵鑊一口在  
荆棘中重二萬七千觔乃宋時物僧云尚有一鐘重  
亦如之為寇烹分不存矣

按舊志引西域書詭那事載在能仁寺下并將芙蓉菴與常雲院混而為一自屬錯誤因謬為刪訂將詭那事改入羅漢寺下

宋曾逮能仁寺記乾道七年予被命守永嘉道經雁蕩山見大梵宮高麗巨棟包原巨壑若可容數千人入其門殿閣岌岌如將壓焉堂下草深尺許突無炊烟浮屠五六人皆尪羸曠壁聞新太守至扶曳出戶

子愕貽久之問寺所以廢狀曰寺故名能仁山川紺  
宇之勝甲于雁蕩當其盛時日食千人太上皇后母  
弟請為奉先之地豪僮黠吏幸其王之遠並緣為奸  
伐木于山取禾于廩惟意所欲浮屠相率去之其不  
去者非老則病由是十五六年間寺日以毀予聞其  
言而悲之將有請于朝未敢也才兩月詔以太上皇  
后命除薦福之名復為能仁詔下之日老稚歡呼若  
人人受上賜者夫以元舅之尊專一蘭若雖僮奴橫  
恣其事至微渺也永嘉崎嶇山海間去帝所千里何  
由而聞于太上之宮中乎幸而可聞察不察未可知  
今乃發德音卓然出于古今常情之外非堯舜之道  
姜任之德能如是乎天下之利病生民之休戚遠近  
大小烏有不聞能仁既復僧從瑾主之緇流四集塔  
廟一新請記其事以彰德意之美云元李孝光宿能  
仁寺東菴記雁山西南一峯絕高下視眾大山猶當  
是大父行舟行南海月餘長望見直西北有物如高  
髻亂髮纒一握大倚為指南又其上常有雲氣居人  
不呼某山而呼曰常雲傍出二里有能仁院院亦名



常雲子從大龍湫出夜宿山人家遲明浩上人迎舍  
 東菴明李銜重建能仁寺法堂疏幅員之內名山大  
 川星羅綦布至繁縟矣然而一邱一壑或爭勝于宇  
 宙層巒疊嶂反抱塞于榛莽此何以故遇與不遇也  
 雁山為古今勝區而能仁者尤雁山之要會也縉紳  
 先生公署在焉邇年風雨傾圮山寺多廢督撫尹公  
 過之出贖錢若干緡鳩工庀材鼎新之前建山門中  
 建殿宇翼以兩廡制度宏敞丹堊煥然復成勝觀矣  
 大觀上人說法斯地東甌赤城吾括三郡善居士善  
 知識咸皈依之戊申春撫軍甘公視師海上取道還  
 武林訪上人于能仁寺中夜半前席話無生之旨言  
 下大悟因謀建講堂以便十方從遊者命予為之序  
 先是上人與伯兄叅知公遊既而鄭中丞崑巖公儼  
 然事之予請告歸交上人最後每與語莫逆遂訂方  
 外之緣上人深究元理尤工于詩予嘗賡和以贈而  
 上人之所自為重不在此也予嘗聞五賊起于慾諸  
 業生于愛愛慾輪轉惡趣滋深墮無日矣故佛家設  
 布施一端為之航筏凡以解其繫悛而開其蒞障即

沉壁投金意也昔達磨對梁武謂造寺寫經乃人天  
 小果蓋因其逐逐于是以圖功德反成迷妄耳然以  
 營諦心則施為有漏之因以破執心則施即無上之  
 果故有一彈指一發言而諸天樓閣燦然現者貴誠  
 向耳豈可以淺根初機漫視而輕議之也昔有捨宅  
 解帶留衣者予故窶無以贖上人特叙上人之所以  
 見重于諸公與雁山之興廢有遇有不遇倘諸長者  
 破妄以施非雁山今日之遇耶何曰能仁寺記自樂  
 城東行八十里抵四十九盤嶺由筋竹澗過行春橋  
 拾級數十武拓而為寺曰能仁為十八叢林首刹也  
 寺左一峯聳拔天半白雲英英冠其頂故名常雲寺  
 後芙蓉峯若負辰而戴辰火焰諸峯環而街秀于堂  
 廡之下火焰剌剌上尋而色微紺峯下置巨鑊焉或  
 云取厭勝術以洩鬱攸氏餘烈若蜀之刻石犀以鎮  
 水怪觀名屬玉以禳火災耳下有燕尾泉雁渡隄經  
 行峽下培潭諸跡類皆清蔚雁山諸槩咸雄拔瑰麗  
 故以峯泉洞壑勝茲寺四山映帶若剖千葉青蓮中  
 而建寶王刹故自沉沉幽邃遊者自大荆來首歷石

梁次及靈峯諸勝耳目貽愕厭飫之餘眠此似若落  
 落無奇者惟自茲始後及諸景斯得虎頭啖蔗法  
 宋王十朋能仁寺賜額詩不到能仁久欣聞賜額還  
 浮雲已過眼依舊好青山徐照能仁寺詩寺置有碑  
 傳觀音巖石前殿高燈焰短山合磬聲圓窓靜吹寒  
 雪春鳴聽夜泉清遊人豈識謂不是秋天翁卷能仁  
 寺詩芙蓉峯入寺寺與此峯連得見是冬月要來從  
 昔年寒潭盛塔影古木帶厨烟偶值高僧出禪林坐  
 默然薛嵎能仁寺詩過盡盤山險登臨意忽平殿燈  
 搖佛影瀑布雜鐘聲秋澗龍居頂路迴峯換名曉行  
 林日薄海氣接雲生元朱希晦能仁寺詩山中松檜  
 老濃翠鬱紛紛水壯蛟龍氣風高鴻雁羣浮嵐晴後  
 見疎磬夜深聞却憶龐居士衰年屏俗氛明張穆能  
 仁寺詩靈巖遙聽五更鐘十里來登最上峯春氣未  
 全回古木日光纔覺到陰松水流人世幾番變山繞  
 禪房只自重白鶴當年僧未老談元此地又相逢會  
 敬能仁寺詩繫絆芒鞋策短筇來遊重喜覓前蹤行  
 窮曲曲彎彎路看盡奇奇怪怪峯竟日雷鳴巖下瀑

通宵風起屋頭松明朝又向塵寰去彷彿遊仙夢裡  
 逢章元梅能仁寺詩徙倚秋旻最上層晚來筋力倦  
 猶能巖邊見塔遙知寺谷口逢樵預問僧寒犬吠雲  
 驚落葉暝禽啼雨隔垂藤青山不厭頻來客又是西  
 風一度登吳元彬宿能仁寺詩重尋蠟屐舊時痕峻  
 阪迴流幾度村客倦白雲山外路僧開秋竹寺邊門  
 一溪幽跡新過鹿萬壑清哀獨嘯猿苦憶能仁今始  
 到上方鐘動月黃昏葉良佩能仁寺詩曇花西下散  
 繁陰坐愛籃輿度遠岑日抱祥雲明海觀溪迴瑞鹿  
 見叢林殘碑細認千年字短屐長懷五嶽心擬結金  
 蘭歸白社共將風雅寄鳴琴章九儀過能仁寺詩雁  
 蕩羣峯畫裡開小橋一逕踏莓苔濃嵐翠滴窓前雨  
 寒瀑晴聞枕上雷今古有愁僧不管溪山無恙我重  
 來題詩不盡孤高興馬首疑眸幾度回陳玉能仁寺  
 詩幾年夢踏龍湫路此日真成雁蕩遊紅葉滿山秋  
 未老白雲沿澗水長流山靈隱秀環雙屐空翠生寒  
 擁敝裘留我上方三日任徧題巖壑慰窮幽王獻芝  
 宿能仁寺詩空山飛野火千朶石芙蓉蕩氣分禪榻

湫雲鎖寺峯夢驚靈運草心憶了公松落葉飛泉石  
 翻疑雨意濃陳士舉能仁寺詩偶來尋勝地長嘯入  
 松關小憩林間寺遙看天畔山鶴眠清晝永僧倚碧  
 窓閒歸路斜陽外微茫紫翠間下錫能仁寺詩梵宇  
 停征蓋鐘聲入暮禪間雲歸古岫巉石枕流泉塵慮  
 消幽境高懷薄紫烟鈎簾回首處山色與天連何鏗  
 過能仁偕僧觀龍湫諸勝詩開山震旦是何年萬疊  
 雲烟大海邊路入龍湫常受記山依雁蕩命安禪齋  
 厨舊鑊眠荒草別院頽垣斷野烟惟有老僧堪杖策  
 盡憑指引到諸天王應元遊能仁寺值病僧詩雙屐  
 凌風躡紫烟身輕迥出雁飛前長松蘇餽蒼龍甲古  
 寺經緡白馬年石壁雲霞空外象巖潭水月定中禪  
 沙門尚有維摩疾妙諦從黎總默然陳璋重陽前一  
 日游能仁寺詩獨上高峯望遠荒龍湫飛瀑洒衣裳  
 溪山有待頭顱白時序無言木葉黃長得尋僧來梵  
 宇何須起草借明光昨宵風雨重陽近邠老詩成寄  
 草堂康從理宿能仁寺候觀察吳公不至詩海上靈  
 區亦故邱白頭新媿裏糧游湖標鴻雁孤凌漢山削

芙蓉別帶秋深谷未銷龍樹色殘碑猶帶梵天愁空  
 林日暮歸雲度片片如將節使旂焦竑雁蕩看龍湫  
 天柱峯晚宿能仁寺詩青霞長日護松門一入名藍  
 下界分飛瀑冥濛疑挾雨孤峯天矯欲排雲林深忽  
 送元猿嘯夜靜時聞瑤草薰好趣天風凌海嶠滿空  
 鸞鶴下仙羣何汝哲宿能仁寺詩乘間蠟屐到芙蓉  
 上見層巒列異峯千仞靈湫通碧漢一鈎新月照青  
 松鐘聲細細驚詩客禪話頻頻起卧龍未盡登臨無  
 限興春風來日且從容王至言能仁寺詩宿春駕言  
 邁陟此芙蓉峯古寺鬱崔嵬烟林闕幽深佛香浮木  
 杪仙梵傳花陰峯標智慧焰澗吐頻伽音陽林媚葱  
 菁疎嶺何崎嶇惜哉龍象遠沿崖棄高鶯我思返清  
 淨滌念遙相尋坐石弄潺湲彌空塵俗襟願邀二三  
 侶同秉無生心究竟獲禪悅妙證超來今徐待聘能  
 仁寺詩古寺重修日曇花幾度鮮鐘聲松樹裡山色  
 酒杯前門掩龍湫雨橋分燕尾泉舉頭思舊德延竚  
 轉淒然黃國信初入雁山宿能仁寺詩新秋早過白  
 沙城歷歷江村不計程嶺度重巒天欲暝林扃古刹

月初生山雲半榻浸衣冷泉溜中宵作雨聲默數明朝多勝處逢僧一一問峯名王光美宿能仁寺詩  
 道透迤鶯嶺巍寒山頽刹控巖扉鐘鳴紺宇客初至雲鏤禪房僧未歸半榻松陰鄉夢冷一齋香積篆烟微泉聲清夜多幽思欲向空王問息機項守祖能仁寺雨宿詩日落西山暝風鳴萬壑秋疎鐘僧定寂暮雨客淹留夙慕龍湫勝今知雁蕩幽漸從佳境入一恣冥搜何士晉過四十九盤嶺宿能仁寺詩七七峯迴磴三三寺起鐘泉聲飛燕尾焰色照芙蓉籟入珠林靜香浮瑞靄濃曉來推戶看石壁幾雲封國朝蔣墟能仁寺詩重過能仁祇樹林寺門蕭寂嘆浮沉留雲空閣風流歇破釜生塵感慨深自笑倦遊思欲返因知出岫本無心雁湖待有他年約不是支公未許尋朱廷鎬能仁寺聚觀大鐵鬴詩佛力大且雄一鉢傳六祖鐘磬間鉞鏡鏗惶震千古能仁昔名利稅駕坐梵宇門庭頗零落皆除翳榛莽龍象漸傾欹金身或塵土老僧面鰲黑瘦軀擱兩股索觀古人蹟法器散風雨屋後幽以閒尚有百斛鬴輪困復離奇

檀杓且苦窳其高或半尋其寬約丈五古色凝蒼烟醜質壓荒圃上署皇祐年題名了可數僧言昔開壇說法集雲侶晞身履蒯蒲湯燂此中煮迄今象教衰長物寄深阻巖瀑仰流承秋霖紛窞貯維天生五材不聞舍鉛鏘用爾作鋤犁稼穡開斤鹵用爾作劔戟鯨鱓誅跋扈方今陶冶恢辟雍響鐘鼓爾何匿山陬鏽爛竟無補吾將叱五丁挾之走何許三沐告洪鈞光生照庭炬為盤燒成湯鑄鼎追神禹不然貢太廟歌器警尼父無為山鬼隣精靈中夜語僧聞赫然驚人棄爾偏取

**普明寺** 十八刹 朱志在西內谷宋咸平三年建熙寧元年賜額施志寺在能仁寺西北三里

按朱志十八寺圖 普明寺亦各普門

**天柱寺** 十八刹 朱志在西內谷宋太平興國二年建熙

寧元年賜額施志寺在普明寺西北二里

明徐頤重建天柱禪寺記雁蕩之勝名天下蓋自元黃開闢造物者極神工鬼斧之奇秘其靈跡迨宋僧全了始發茲山列刹一十有八各據其勝西谷有寺曰天柱蓋其一也中更廢壞元季燬于兵化金碧為瓦礫之區皇明成化十五年前住七寶寺僧善勝乃能仁第十八代住持觀寺蹟之尚存念形勝之特異圖踵前美以闡宗風適有密審朱從良者來遊與之道其事而心默契焉從良曰無廢不與始此山之遭逢有時也師其作而興之我其協而贊之庶古蹟不致湮沒也耶于是其徒弟子古塔住持宏適羅漢住持如杞宏浦宏蓮文行輩咸獻規畫遂相與構木斲石卜吉鳩工作新殿堂繚以墉垣宏以規制像金仙諸相于中列天神龍象侍衛之儀于左右鐘鼓有次庖福有所他雖未備而可大之業固可見矣肇事于成化二十年八月吉日以二十二年十月望日訖工善勝復思垂久遠計為後來嗣法席者之鑑基乃拓

置芙蓉麥畚田園五十餘畝又置寺前路口慈地十餘畝墾闢成田町畦整整既而謀伐石勒文用志不朽詣予徵記予惟大雄氏之教自漢入中國天下烟嵐雲水名勝之區往往皆為方袍員領之徒所窟宅我聖神御宇凡郡縣均錄用其教而紀綱之以其陰翼治道牖我民心同洽于慈仁也予領茲邑顧雖愚于理民亦嘗歷覽茲山以未得其詳為歉今喜善勝能崇樹其教不墮其緒起叢林于委靡之餘能嗣本師會譯上入之道得良法嗣以繼其後可嘉也已復喜從良偕其配倪樂善好施之有素埋齒掩骼濟貧施棺讀書大家君子人也其兄白龍山主人從輝為邑文儒世所推重因併書以詔來者噫嘻媯皇寥寥寥鰲極誰奠待予他日解印挂冠直當稅駕山中備賞造化元功尚當有詞以鏡茲石成化二十二年丙午十月望記

元李孝光宿天柱寺詩東南地勢下海水復善齧青天久軒輕獨見斗柄揭古帝省下土東維成歌缺大靈駿奔走蛟螭改其穴澤水縮地入萬鬼拔山出相

見風雨黑電火上下掣一柱我支撐真宰仰咋舌遂  
令天行健不復見晚曉鬼工妙剗削又不見剗厠日月  
轉半腹隱避若兩蝶我夜卧其旁戶外白如月開戶  
天冥冥峯巒立積雪居然混沌素元氣淡不裂平生  
山水性念此心屢結緬懷萬物初天地亦芽蘗衆人  
如螻蟻細大強區別俯仰聊自喻白雲一怡悅亭午  
日氣近鳴鳥著清越我  
僕膏我車前路在喘窠

華嚴寺

十八刹之一

宋志在西內谷宋咸平二年建熙寧元

年賜額施志在天柱寺西北半里

瑞鹿寺

十八刹之一

宋志在西內谷宋淳化二年僧法通建

熙寧元年賜額元豐五年僧道親進藥有靈驗重建  
明洪武二十四年併入雙峰寺施志在華嚴寺西北

二里前對瑞鹿峰西里餘卽大龍湫寺明末復廢

國朝乾隆丙子僧道聖及其徒性覺重建

采晁端彥瑞鹿寺詩古寺無碑幾歲年陰廊雨積翠  
苔鮮銜花瑞鹿今何在飽飯殘僧不解禪泉繞竹門  
聲漱玉柱標雲外勢擎天停車欲了痴兒事借得晴  
窓隱几眠元李孝光同楊明仲宿瑞鹿寺詩北風吹  
雪南山下行子洗除衣上塵繞屋楓林無落月隔溪  
梅樹俟幽人重逢壇笠寒如舊相候壺觴意甚真煨  
芋煮茶俱不惡燈前又見宰官身采希晦瑞鹿寺詩  
閒來領客扣禪扉屏障重重護翠微山勢渾如蒼鹿  
卧瀑花長作白龍飛筆峯潤濕含朝雨碑刻荒涼帶  
夕暉我笑窮幽歸未得詎那何事也忘歸明頃守祖  
瑞鹿寺懷古詩歷遍招提境已多此中榛莽翳山阿  
昭靈付藥人何在獻瑞銜花鹿不過天柱峯迴藏寶  
界水簾谷近濺瓊波前朝勝  
事皆成刻自抱真如永弗磨

飛泉寺

十八刹之一

薛季宣賦注在能仁寺北一里朱志宋

天禧二年僧從吉建熙寧元年賜額元末遷於戴仁

峰之北絕頂上明洪武二十四年歸併雙峰寺施志

元僧豁菴遷東山戴仁峰北去故址五六里明併入

雙峰後僧不緣重建 國朝順治丁酉僧藏白梵表

同建雍正間僧全覺復建韓則愈雜記飛泉寺坐落

最好諸刹風水無踰此者今寺僧尚有二十餘衆衣

食豐足

國朝方尚惠登飛泉寺記遊龍湫後又得入能仁寺  
寺久荒然風景如昨也第層巒排連遊者如處窟中

與余遐覽之性迂不免悵然日暮未移樹陰偶接山  
叟謂東南山最高者即飛泉古刹遂捨之去尋過林  
壑振衣陟峻嶺層折約十里始躋其巔招提隱隱然  
山口多植竹木清幽移人而遠視諸峯或跪或立或  
卧或仆爭奇獻怪又見一帶清江若細流界于吾前  
而海中島嶼望之若拳石焉漸入寺徑四山如阜余  
問諸歸人曰行如許路未見泉之飛者何耶答曰舊  
刹向在山下因圯建此則僅沿其名而已至寺則  
暮烟飛矣寺外有田數畝攜鋤者雜雲帶月且耕且  
歌余當其時如入祝雞村如行牽牛渚俄鐘聲和梵  
音而出簷外稀星可摘山中明月可玩修竹數竿臨  
風倚倚余與主人容齋其下為之賦曰竹疎羣障入  
雲薄十洲連盤桓終宵不復借榻而寐施元孚登飛  
泉寺記飛泉者即燕尾泉其西北舊有飛泉寺元僧  
豁菴以寺圯故卜于東山戴仁峰之陰其西北三面  
皆小山圍繞境亦幽寂然去飛泉甚遠而飛泉寺之  
名猶沿而至于今乙丑初春余與友屠心潛再遊雁  
山雪後上飛泉嶺緣山脊東行五里殘雪如敗絮陰

風颯颯拂面如割抵寺前山深雪厚卒不得消矯首  
四顧恍若身在銀濤中冷峭逼人而茫然不知山之  
面目既而設席西樓陰雲解駁羲馭晒午當窓獻酌  
寒光晃蕩席前山果盡若冰桃又恍然身宴瓊樓而  
不知在人世也雖然雁山諸寺多以本境之名為名  
獨茲寺遠在山谷雖雪不辨景而相近實無激湍懸  
瀑之奇猶稱飛泉亦何謂哉嗟夫以一寺猶有無實  
之名無怪世人有名無實者之眾也以一寺無不可  
名而猶假遼遠之景以為名無怪世人舍其所自而  
冒他人以為榮者之眾也能不為之浩嘆也與余因  
語寺僧請以本境之名易其額俾名與實符僧曰善  
相與笑談而別已而下天梯嶺雪又作橫舞撲人面  
乃沿途而歌趨就靈巖歌曰雪霏霏兮飄白點丹崖  
兮綴林樾疑飛泉之汎灑兮變名山之真蹟  
元朱希晦飛泉寺詩青鞋布襪足窮年物外尋幽信  
有緣疊嶂攢青摩日月長松結翠舞雲烟老禪頭白  
棲巖屋詩客心清飲石泉結社已輸陶靖節何時來  
賞遠公蓮明項守祖飛泉寺詩屐屐納崇岡上憑高思

獨幽萬重連翠巘千尺下飛流慧日巖邊照慈雲谷  
口收到來清淨地身世更何求 國朝林文煥登飛  
泉寺詩隨雲必有路拄杖勿計程潺潺流水外如覺  
鐘磬聲松杉翠欲滴栗鼠聽客驚元氣涵羣動嵐光  
象外清翛然轉生意人世苦有情巖角露屋瓦一半白雲橫

白雲院 舊温州府志龍湫背菴在龍湫頂嘉靖初遊

僧白雲雲外適會山下相與捫蘿據勝結菴種茶茶  
稱絕品 大龍湫絕頂五里上有碧潭正德

中五臺二僧廬焉施志初名白雲菴又名龍湫背菴

在大龍湫上路自瑞鹿寺攀險行六七里至院環山

如平地二雲後僧正智 晚年習靜於此 國朝



僧佛本結茅獨居四十餘年乾隆二十年其徒擴地

建院

明李經勅登龍湫背詩盤紆曲道上青天萬朵真疑  
太華蓮自笑野人狂太甚春風三宿白雲邊皇甫  
同周將軍入龍湫訪白雲雲外二僧不遇詩雲林路  
斷信溪聲天柱峯前落照明刁斗響山泉盡沸旌旗  
度谷鳥還驚却憐細柳營中騎亦向蓮花社裡行無  
著天親那可見獨令摩詰坐含情薛應旂至龍湫下  
以詩射投二雲詩白雲雲外任山隈欲往從之莫扣  
扉有悟不須相對面無緣猶自願留衣人當了處方  
知汝事未休時肯息機我自塵凡難解脫桃源咫尺  
路皆非葉璞登龍湫背詩疊巘重關路不通深瓢輕  
策倚崆峒卧龍潭下水長碧過雁峯前樹正紅四谷  
雲來高島暮三天花落貝壇空八賢往事堪追憶獨  
理枯桐夕照中采頌龍湫背詩玉龍千尺噴靈湫萬  
丈銀河瀉碧流乘輿縈迴躋絕頂恍疑有路接瀛洲

湯顯祖龍湫白雲院詩飄搖白石梯試躡蒼龍背  
雨隱寒巖孤清白雲內頂守祖龍湫背詩亂峯削玉  
連天碧危磴斜攀捫葛入怪來繞足白雲生人在最  
高峯頂立朱惠雲龍湫背詩一峯迴繞一峯巔直立  
龍湫背上天歷亂川原分野色迷離溪樹帶村烟神  
州鶴羽橫秋水空谷鮫珠灑碧泉奇勾應從銀漢下  
恍疑身倚斗牛邊釋明德龍湫背詩攜筇直上龍湫  
背俯瞰羣山翠亂堆拂石坐忘塵事擾白雲飛去又  
飛來

龍湫院 李孝光記詎羅結屋谷底面湫水以居既沒

其徒為立塔廟朱志龍湫菴一名觀瀑菴詎那觀

瀑處施志在大龍湫前宴坐峰後又稱龍壑菴即元

李五峰所謂雪屋者右阜上為諾詎那觀瀑亭菴廢

已久 國朝乾隆二十四年僧佛現祖敬擴基址初  
為院會光踵而成之

完吳志淳宿龍秋菴懷友詩高情久矣念離羣獨向  
山中禮白雲龍送雨來邀客住鹿銜花去與僧分踈  
星出竹昏時見流水鳴渠夜靜聞却憶故人江海曲  
題詩誰是鮑參軍明李顯龍秋寺詩偶到龍秋寺來  
參諾詎那迴流翻石壁飛瀑下銀河瑤草迷丹竈奇  
峯擁翠螺茲遊詣夙願便欲住山阿徐行龍秋道中  
詩叢薄帶寒秋雲深一徑幽茆茨隱松竹烟火隔林  
邱日落風初起山空水自流悠悠人境外有路接瀛  
洲陳杖秋夜宿龍秋古寺贈上人詩絕壁俯寒湫禪  
房一徑幽山空涼露下天近火星流水壯蛟龍氣風  
高鴻雁秋清圓坐明月若與遠公遊陳猷龍秋寺即  
事詩物外幽棲堪我老閒中佳興少人知坐臨流水  
雨晴後看到前山雲起時萬壑斜陽摩詰畫千峯黃  
葉謝公詩明朝回首龍湫路白鶴元猿繫我思張書

紳龍湫寺偶畫十年清夢此山遊雙屐今經山上頭  
不為參禪每雁蕩偶因看瀑過龍湫峯攢天柱雲霄  
近日極星槎江漢浮遙憶前身卧牛斗道衣猶記泛  
東甌何日觀大龍湫宿諾詎那菴詩橫巖忽斷燈微  
分屐齒錡然散鹿羣沓障支天藏日月古湫通海走  
風雲林香不斷千年藥龍氣俱成五色文入夜寺僧  
持佛母微微清梵定中聞林宗元寄龍湫上人詩乾  
坤萬古孕精華水窟山阿佛子家雁蕩送秋雲斷葉  
龍湫噓晝雨飛花老禪棲定金為錫騷客留題  
壁護紗有約西風絳雙屐遠從方外踏烟霞

雲曇院 施志在能仁寺東北舊為雲曇菴久廢 國

朝乾隆十八年僧心允入山誅茅闢其址而大之前  
對西龍門初為院十年而院成

會峰院 施志在丹芳嶺外本能仁寺子菴 國朝康

熙間僧志達與徒延生範修同建

八扇菴 〔朱志〕寺有八菴各理田糧以供役事曰洞源

曰新樓曰下院曰天然曰栢菴曰雲巖曰曇花曰新

菴共田百餘頃惟一入住持後因役煩田皆質券於

人菴隨以廢 〔施志〕在能仁寺左右

曇花菴 〔徐宏祖記〕能仁寺上有曇花菴頗幽寂

明徐待聘秋夜宿曇花菴詩幾度探幽到上方逢僧  
先已借禪床溪聲斷續流泉碧林影參差落葉黃細  
認殘碑紫蔓草空悲古殿鎖幽篁夜  
深欲覓真如理雲盡青天寶月涼

福泉菴 〔施志〕在能仁寺西丹芳嶺下後廢

雲靜菴 〔徐宏祖後記〕過白雲雲外一廬又北入雲靜

菴菴廬與登山徑修整俱異昔時

上白雲菴 〔施志〕在白雲院上一里東向鏡臺峰後廢

廟

慈濟廟 〔浙江通志〕龍湫慈濟廟在雁山西谷〔朱志〕在

大龍湫潭邊旱時祈雨多有驗 〔施志〕元令馮福京建

廟明僧詮言其靈異事蹟詳見紀異

山隍廟 〔施志〕在能仁寺西

龍王廟 〔朱志〕在筋竹澗中下倍潭旁祈雨有驗

附

漳州纂 [施志] 在羅漢寺外飛來羅漢下相傳羅漢自

漳州飛來寺僧特建此纂以奉香火後廢

亭 附軒閣屋書院

翠雲亭 [施志] 在能仁寺前行春橋上下數十步有雁

渡隄橋跨澗如虹亭負其上客坐俯清流如泛畫舫

忘歸亭 [朱志] 在大龍湫下 [施志] 亭近看龍湫遠眺玉

柱景絕奇

明梁祖忘歸亭詩未識忘歸意今來亭上看晴天溪  
台雨夏日石猶寒太古乾坤靜浮生歲月寬青山不

用買出谷  
步躡

宴坐亭 [舊志] 大龍湫東為詎那觀瀑亭扁其亭云六

龍捲海上銀漢萬馬呼風下鐵城 [施志] 一名觀瀑亭

在大龍湫前高阜上為諾詎那宴坐觀瀑處南宋婺

人向氏重建明洪武十年能仁寺僧知嚴再建

按府志今  
名詎那亭

明徐待聘詎那亭詩摠衣重上詎那臺飛瀑懸崖絕  
勝哉已怪石邊翻彩蝶忽驚谷底動晴雷九天霧雨

收不去五色珠璣呼可來便擬乘風入寥廓白雲深  
處獨徘徊 國朝陳倫炯觀瀑亭詩行雲漠漠雨濛濛

濛濛盡遊人百慮空欲識詎  
那觀瀑意聚沙世界一如中

觀不足亭 **施志**在宴坐亭上自宴坐亭後攀峻磴而

上內瞻龍湫外顧玉柱景絕勝

明項守祖觀不足亭偕同人坐玩詩荷衣新試卷秋  
風深入名山間寂中丹壑遙看懸匹練碧霄忽訝曳  
長虹飛泉口口半空懸抵掌同看坐洞天喜有良  
緣隨白足慙無佳句和青蓮 燦若珠璣瀉復圓天  
風吹洒自珊珊日華掩映紛垂彩翻作晴雲五色看  
一片光芒白玉文穿林觸石互生雲谷中似作雷  
霆鬪對面傳呼總不聞 龍從秀擁峯巒簇徙倚  
亭前看不足颯颯流淙濺碧苔陰陰翠靄迷丹壑

會峰亭 **施志**在飛泉寺今廢

宋趙抃會峰亭詩會峯亭對大屏風萬秀千奇  
聳碧空不識誰能奪造化真仙世界一壺中

附

留雲閣 **施志**一名留雲樓在能仁寺右 國朝康熙

中邑令蔣植重建

國朝林文朗晚登留雲閣詩徑轉迴溪繞巉巖已倦  
登石闌憑晚眺仙閣羨虛騰樹隱山前月風搖塔頂  
燈閒雲留欲住  
獨上最高層

龍壑軒 **甌江雜誌**在諾詎那菴

明吳子孝龍壑軒夜坐詩日入紫霞沒天空玉露清  
萬境盡奇絕諸峯更分明海鶴靜夜夢山蟲高秋聲  
步蟾起綴句靈洞孤雲生章朝鳳龍壑軒次韻露下  
看牛斗陰陰毛骨清霜寒山鬼泣風細絳河明孤亭  
懸夜榻萬籟送秋聲隱  
几談元罷山頭新月生

雪屋 **甌江雜誌**在龍湫菴

元李孝光雪屋為通上人賦倒挽銀河轉翠微玉虬  
鱗甲滿天飛道人結屋東邊住愛看晴花不掩扉明  
章九儀雪屋為遄上人作一屋儵然灑雪姿僧家物  
色正相宜雲飛高棟朝能辨月過虛窓夜不知作賦  
似遊梁苑地探詩如在灞橋時半方禪榻能分我茗  
盃爐香慰所期又為達菴上人賦甕底乾坤自一  
家玉堂瓊館未須誇紙屏石枕眠雲影竹几蒲團坐  
月華招引寒光明貝葉扶持清夢到梅花怪來天地  
皆秋色身在  
仙翁海上槎

### 雁山書院

樂清縣志明邑人知州朱守宣即天柱廢

寺建祀王十朋胡彥卿李孝光朱希晦章綸謝省謝

鐸於其中又名七賢祠施志又名六賢祠守宣置祭

田十畝地十畝俱在瑞鹿龍湫寶香巖間萬提學為

### 撰降祝文刻石祠內明末廢

明夏言寄題雁山書院詩聞君書院雁山中却在西  
巖第幾峯何日青鞵訪靈谷白雲端拜蕩南翁項守  
祖天柱寺改為雁山書院詩毀壁頽墻只數椽住緇  
流散是何年西乾條爾堙三寶東魯居然祀六賢舜  
日昭昭猶慧日堯天昊昊即慈天試論伏臘供祠事  
誰似山僧禮佛虔侯一元六賢祠詩俛仰成千載停  
車展六賢文垂麟史後道契馬圖前浩渺雙龍瀑孤  
高一柱天春遊成怵惕川上惜流年何日雁山七賢  
祠詩百尺峯頭步紫苔七賢祠下坐銜杯溪花邀鳥  
雙雙宿山月呼猿箇箇來嘯傲頗諧雲壑調代興真  
愧古今才黃塵赤日亦  
何意玉匣銅駝莽可哀

按二謝係台人雖附近雁山不  
應在鄉賢之列識之以俟論定

### 太白書院

施志在雙髻峰後山久廢

廣雁蕩山誌卷五終

廣雁蕩山誌卷六

山水 東內谷

峯

大屏峰

施志亦名展旗在東谷馬鞍嶺北整然如大

屏高二十丈濶倍之嶺左西顧又如乘風揚旗北下

有小峰狀亦如之

玉霄峰

施志一名紫極一名玉簫又名觀音又名觀

音髻在馬鞍嶺東北高絕不可數計與西谷常雲峰

相望趾亦相連不斷

國朝施元孚踰馬鞍嶺觀玉霄峯記馬鞍嶺東北有玉霄焉子朱子所謂欲登之以望蓬萊者其峯自山半拔地千仞上凌雲霄在嶺視之其體巍然而豐中多直理黑質而白章璀璨奪目至嶺東回觀則變而北向峭聳瘦削又若釋氏所貌大士跏趺坐狀乃山中諸峯最高大而秀麗者也顧峯當斜日返照下恒于雲罅中閃爍發焰其狀如虹山中人或以為怪余至自西谷抵嶺際適見之乃知峯既高而有色而斜日返照則雲有輝以雲日之輝盪摩于璀璨石室間故五采以見此峯之奇非峯之怪也然峯質也靜象也彩焰影也幻象也以靜者而幻生焉即謂之怪也亦宜矣山人謂峯北有徑可攀至峯半而其上則可望而不可即觀其孤高縹緲之致得毋為仙所憇而與蓬瀛相望乎書以誌之

按施志一名紫極朱志西內谷紫極峯疑即此

石指峰

施志在馬鞍嶺東高巖間如五指屈伸空際

國朝方尚惠石指峯詩雲中見石指指指指青天不屈人間事長伸日月前

玉屏峰

屏霞障下有玉屏峰施志一名巾

子在玉霄峰東三里自馬鞍嶺東望巍焉如大弁抵峰下方整如屏高展空際其下為東嶢闕

鷹嘴峰

施志一名佛手在玉屏峰下高二十餘丈畧

如鷹嘴上有岐石數枝參差如指

天柱峰

王獻芝記萬丈圓峰壁立不緣諸峯曰天柱

儼然端人正士正色立朝令人肅然起敬王光美記

此峰為靈巖諸勝第一施志在靈巖右臂高三百餘



丈圍百餘丈色白體圓昔人謂削此貞珉上凌空碧  
者也上生木冬夏常青峰脚有洞小龍湫水繞其前  
而出遊客臨流撫琴其音甚遠

宋王十朋天柱峯詩女媧石爛若為脩四海咸懷杞  
國憂誰識山中真柱石擎天功業勝伊周杜範天柱  
峯詩探幽不知疲前賞方未極晨行越高嶺拔地見  
峭石有如萬齒若玲瓏倚秋碧東西忽異狀顧步忘  
所歷一峯拄中天壁立千仞直旁無寸土勢始覺造  
化力凜凜蒼鐵姿漠漠太古色俯疑霹靂怒仰視元  
氣黑溟波齧南維在昔因盪激伊誰拔山來作此顛  
倒側諸峯左右轉繁差列矛戟或如削層霞熏烝半  
天赤或如簸大旗千騎皆辟易或穎如書空或攫如  
戲翼或如龍天矯兩石陷其脊噴雨空洞中幽響日  
夜滴捫蘿展奇眺百態墮脣臆眼光亂崖竅日氣光  
映射似聞多靈秘路絕天所惜側身下篁篠倦坐屢

脇息沈思融結初令人嘆開闢元陳剛天柱峯詩我  
我千仞餘直上拄霄穹蒼茫海東隅勢欲壓磅礴  
來秋氣暮草木漸黃落初疑挾六丁復恐齊五嶽想  
當天造初縹緲雷斧斲佇立久嗟嘆神工付漠漠明  
侯一元天柱峯詩寥寥萬仞卓雲空黃道低分彩翠  
中怪得地維長不缺千山雄壓海門東孫昭天柱峯  
詩差勢凌雲上孤根插太清峯腰雁一過柱頂雪長  
明巉絕衆山望蒼奇太古情天應愁海倒借爾障東  
瀛劉芳譽天柱峯詩孤峰一望與雲平萬仞支天類  
削成不數金莖霄漢裡露盤空向月華明劉社天  
柱峯詩雄山首南戒名區惟台雁蒼茫矯靈標峩峩  
轟天半閭闔倚隆棟懸圃接危觀翠微迴日月巖業  
出昏旦視下亦蒼蒼野馬紛相亂溟漲祇一杯天河  
揚微瀾伊人排九關凌空振羽翰呼吸通帝座徊翔  
武彘幔流霞潤丹府六墩佐三嘆長嘯開浮翳卿雲  
忽以爛願言躡遐蹤長裾曳霄漢李光春天柱峯詩  
峭石何年遇化工削成一柱萬山中嶙峋豈獨凌蒼  
靄岵岵還堪拄碧空國朝方尚惠天柱峯詩轟轟

高何極孤標柱九天柱頭懸日月柱脚帶山川周清  
 源天柱峰詩湛湛天宇開何年女媧補猶餘五色石  
 凌空削一柱梅占魁天柱峰詩石柱高標莫計年直  
 凌霄漢欲擎天雲根倒罩龍升海華表何來鶴駐仙  
 有似金莖移漢殿非關銅柱靖蠻烟杞人到此憂宜  
 解撐拄穹蒼自穩眠張元彪天柱峰詩天柱何年削  
 得成九重天覆柱頭輕昏連斗拱星垂北秋駕飛梁  
 漢正橫武帝金莖分玉露將軍銅柱借威名共工戰  
 罷終歸德萬古  
 何曾見爾頌

展旗峰 慎蒙記 一峰如軍中之豎旗而飄揚者為展

旗峰施志在靈巖左臂與天柱相對頂亦與之齊厚

丈許濶二百丈形勢自西而東儼大旆豎軍門其脊

有天聰洞

明章綸展旗峰詩天造旌旄出地間萬年樹立鎮山  
 關無心雲霧閒舒卷有影蛟龍自往還章元梅展旗  
 峰詩孤嶂懸空獨展旗太平眼底見應稀霞光日射  
 朱繆動雲氣晴翻白旆飛草木山中皆戰陣古今天  
 下幾戎衣功名事業終誰勒回首風塵有是非劉芳  
 譽展旗峰詩秋老霜林萬木丹展旗不動暮雲寒羣  
 峰似列銜枚伍獨坐如登大將壇季鳳翔展旗峰詩  
 萬仞高懸大將壇旗開八面擁層巒指揮一任風雲  
 捲木魅山妖膽自寒國朝張爾琯展旗峰詩彷彿  
 標高節臨風影欲斜夜懸星幾點何必畫龍蛇方尚  
 惠展旗峰詩時清旗不用空展在山間壯士誰來揭  
 龍蛇竟日間袁枚展旗峰詩黃帝擒蚩尤旌旗不復  
 收化為石步障  
 幅幅生清秋

雙鸞峰 鄭汝壁記 麗立柱側而飛翔者為雙鸞王獻

芝記天柱之側有雙峰作飛舞之勢曰雙鸞施志本

一峰中有石罅望如雙峰巔各一怪石如停鸞左右  
相向欲舞松風振籟流泉奏響雍雍乎鳴鸞相和之  
聲

宋王十朋雙鸞峰詩赤神降瑞奠坤維秦女吹簫度  
翠微影落寒潭疑對舞身橫雲漢欲同飛太古胚胎  
憑母氣何年斧鑿備毛衣丹山威鳳思僚佐萬一相  
從覓德輝明劉芳譽雙鸞峰詩青鸞雙起近雲霄對  
舞雍雍與自饒鎮日乘風飛不去應知有意太平朝  
項守祖雙鸞峰詩雙峰宛若鸞欲飛飛不去仙人久  
不來吹簫向何處宋大啟雙鸞峰詩紫霧青霞只並  
棲從來不肯別東西雁山巖壑春深好不學鴛鴦趁  
別溪國朝方尚惠雙鸞峰詩兩峰當碧  
漢五色耀文章月到輝如鏡雙雙勢欲翔

捲圖峰

施志在雙鸞峰西高亞雙鸞濶數倍勢橫展

如捲圖中刻天開圖畫四大字

天開圖畫

四字宋朱晦翁書

玉女峰

慎蒙記望之如女子束腰臨妝嫵媚可愛何

日記烟鬟雨沐若凝睇者曰玉女

龍鼻洞

口正對玉女峰鏡中嬋嫵朝朝以洗頭盆挹龍液恐  
箭括湫隘難爲十丈蓮花步也施志在捲圖峰西較  
諸峰稍低亭亭站立體若柔靡絕無諸峰昂岸氣象  
故名玉女春時峰頂躑躅花開宛好婦縮髻狀

明周旋玉女峰詩一片年光覽鏡慵白雲斜掩碧芙  
蓉遙看黛色知何處只有高唐十二峰侯一元玉女

峰詩行雲飛盡雁湖巔玉女明妝尚儼然自是天皇  
卷衣伴錯教人賦洛神篇陳懋玉女峰詩夜夜月為  
鏡朝朝雲作衣裳絲鸞飛不起憔悴倚巖扉張延登玉  
女峰詩雲作衣裳花作容觀音變相立芙蓉遊人信  
筆閒題咏悞比巫山十二峰柯夏卿玉女峰詩瓊媛  
明妝愛勝遊梳雲不作望夫愁髮鬆只恐人來笑又  
倩山花插一頭國朝劉德新玉女峰詩雲髻梳風  
玉貌開對峰寫照宛登臺何人解珮凌波出有女臨  
妝喚月來黛色畫眉橫翠障霜花傅面冷青苔芙蓉  
素質疑空立常挾天章補袞裁方尚惠玉女峰詩獨  
倚彩雲間不絲又不絡烟花醉玉顏月白今何夕袁  
枚玉女峰詩風中梳裏霧中藏雨是濃妝月淡妝莫  
道玉人常不老秋  
來也有鬢邊霜

卓筆峰 慎蒙記下圓上銳如筆之卓地王獻芝記天

柱後有小峰插天曰卓筆徐宏祖記獨秀之下為卓

筆高半獨秀銳亦如之施志靈巖諸峰一一干霄茲  
峰最小高猶數十丈昔人謂拔地如碧玉簪非謬

明朱諫卓筆峰詩鬼斧神斤削玉成鬼毫光射月華

清天公不假文章力毛穎先生浪得名陳瑤卓筆峰

詩誰卓奇峰萬仞高依然彤管蠹林臯夜來忽作江

郎夢片片霞文落彩毫國朝蔡應聘卓筆峰詩奇

峰萬狀谷東西好倩山靈巧樣題海作硯池天作紙

筆花飛動五雲齊方尚惠卓筆峰詩各花生卓筆一

朶萬山春倒蘸天河水烟雲潑眼新梅占魁卓筆峰

詩誰將大筆寫天文墨氣淋漓帶海雲一片霞箋臨

夕照兩行雁字上秋雲仰書雲物占年候直點星辰  
辨野分若使夢中如有授應教文陣掃千軍張元彪  
卓筆峰詩高插雲霄筆一枝朝朝染翰近天池雁行  
錯落成書古雨暗淋漓潑墨奇洞口將軍思草檄山  
頭玉女借描眉杜鵑花發春三月可是江郎入夢時  
袁枚卓筆峰詩孤峰卓立久離塵四面風雲自有神

絕地通天一枝筆請看依傍是何人  
幅幅雲藍滿太虛手今不是結繩初如何大好揮毫處天上神仙  
不著書程浩卓筆峰詩圖書寫罷筆初投落在山中  
不記收染翰朝朝霜露潤書空咄咄鬼神愁蒙恬偷  
樣傳千古毛穎歸休占一邱最愛  
蔚藍天似紙蘸乾銀漢彩雲流

獨秀峰 王獻芝記卓筆旁有一峰瘦削無依宛然清

風可掬曰獨秀 獨秀昂藏而上巔有百尺

之松李志頂有孤松不知為何代物

明張佳胤獨秀峰詩舉目霞標自一峰峰頭雲散見  
孤松堪疑手植何人到定有天仙跨玉龍王光美獨  
秀峰詩山迴幽谷立孤巒峰頂松濤落日  
寒雲度陰崖微雨過青葱秀色若堪餐

茶爐峰 施志一名扇韞爐在玉女峰側高巖間上為

仰口下有風穴彷彿茶爐

寶印峰 施志在玉女峰西南凸然隆起望之若覆印

重樓峰 施志在玉女峰西北隱龍障右臂勢三疊而

上隱如樓閣

曉闕峰 施志在重樓峰西北隱龍障上障若天闕峰

如小屏

石屏峰 鄭汝璧記翠律而似張幄者為石屏何日記

方堵若屈戍者曰石屏施志在展旗峰北形方亦名

小展旗

紺珠峰 鄭汝璧記哈呀而似累貝者為紺珠施志一名頂珠在展旗峰外峰頂有小圓石如珠

覆鐘峰 施志在頂珠峰側圓若覆鐘小而有致

鉢孟峰 一大圓石獨托曰鉢孟施志在靈

巖寺前大石當溪畧如鉢孟

國朝方尚惠鉢孟峯詩怪石雲間起團圓號鉢孟山僧持不得何處豢龍軀

金鼎峰 施志在蓼花障中石理婉轉左右相配色若

敷金儼如列鼎左數百步為淨名寺右數十步為鐵

城障

蓮花峰 施志在鐵城障口羣石相聚畧如蓮花

玉杵峰 施志在鐵城障右壁色白體圓故稱玉杵障

中朝旭不至峰在障上得陽光最早又名迎陽

總角峰 朱志一名童子施志在鐵城障左壁下高十

餘丈下圓上方中小如頸狀如童子

石燕峰 施志在鐵城障底高二丈屈首張兩翼作飛

舞勢

摩霄峰 施志一名摩霄障在鐵城障底上為餐霞洞

路從障底攀危崖北轉洞前始至峰下峰高百餘丈

東望如柱北望綿亘而東爲障中之障

妙高峰

〔施志〕一名仙掌在摩霄峰外合摩霄稱二妙

又稱雙柱鐵城東壁止此頂與摩霄峰齊障底仰視如掌至餐霞洞見雙峰相隔丈許大不盈丈瘦削峭險若兩大華表豎雲霄中

雙盒峰

〔施志〕在摩霄峰北高及摩霄之半上二石如

盒平置畧似靈巖雙鸞峰

丹筆峰

〔施志〕在雙盒峰側高如雙盒所處較低紺色

頂豐而身小畧如竹節

排闥峰

〔施志〕在玉杵峰西登鐵城南望一峰橫揭如

大屏東與玉杵相映西一峰亦如之皆排列障上中

通若門

靈峰

〔李孝光記〕北上有山離立平地如駢筍稍入始

見兩大石相倚如合掌入天數千丈陶望齡記靈峰路進澗左右巨峰如置展諸峰拔起矛槩旗幢如行武庫朱志一名逍遙嶠形如轎〔施志〕在東谷馬鞍嶺

下初名碧霄後易今名因移碧霄名于佛掌峰遊者初至左右皆竒峰絕壁深入始見茲峰拔地數百丈

半上有洞飛泉灑其前羣峰環繞其下昔僧文吉結菴於此名碧霄菴後初為寺稱靈峰寺

按朱志東內谷無靈峯祇有碧霄下注一名逍遙嶠形如轆卽靈峯也逍遙嶠當注靈峯下施志因佛掌後亦名碧霄以逍遙嶠注其下誤矣

國朝方尚惠暮遊靈峯記甲戌九月余止于五峯之麓次子鴻綸年十四從焉一日偶坐危樓清風入戶白雲滿岫顧綸兒曰雁山之峯變幻非常者莫若靈峯蓋往觀乎綸兒跳躍喜甚催促弗已遂行越謝公嶺過石澗余及子力不勝步乃跌坐溪頭者良久迨夕陽在山天氣清明斑斑霞色如鱗如錦鬱鬱蒼松如龍如虬白鵬向水而舞元猿援崖以嘯余超然有高世之心矣且峯峯森倚高者翔鸞摩漢俯者散馬下川或則孤標雲外或則屏樹天中左右環繞參差天浩浩蒼蒼峰隱隱我我水潺潺淵淵更然

得世外之樂焉綸兒見余頰色怡然乃止  
大人頃言靈峯歟一何奇也徐行入寺忽視一峯  
立高不可測而巖中玲瓏猶兩掌相合形甚然  
又如靈龜瞰天然諸峯羣走其下恍隨人首立  
人邪余不知也人邪峯邪峯亦不知也是晚信宿  
中僧三摩者余素交也綸兒因誇靈峯之奇僧言  
山中峯巒瑰詭豈止靈峯峯中有洞名曰羅漢口  
有門擊之響若山崩洞中懺鐘敲之又若山鳴洞  
多峯曰鳳凰窠雙筍玉筍五老三賢仙掌礪齒  
雞石屏仰船含珠捲螺丹筆象牙溪之東峯名蹲  
芝草鷹嘴鉢孟幞頭五雲巖曰寶冠菓盒香爐障  
屏霞潭有照膽洞則羅漢外復有新月風洞又有  
日南碧霄橋曰仙人四時雲霧興焉千年怪獸遊  
其餘名勝不可勝數次早乃遍歷諸景惟羅漢洞  
若僧言諸峯類禽獸者象物象形者僧言亦僅及  
其膚夫安能罄其骨髓也方覺古云緊絆芒鞋行  
月彷彿見得皮膚之句殊為相符但此時不獲斬  
棘刈荒榛搜奇探幽如古人得盡逸興覺所覽猶未



屬饜似不若始之入山與綸兒跌坐溪頭俯仰上下  
 心胸磊落神景相契有一段未可形容之妙云施元  
 孚入靈峯記自靈巖東走十里為靈峯未到澗左一  
 小洞歛其口狀如初月小進有潭如方積淵澄見底  
 其上兩山台抱水從抱間轉注于潭琮瑋而鳴余行  
 稍疲憩潭上心神若刷焉緣澗入抱內有靈峯寺寺  
 旁一峯拔起天半卷然中虛望之如雙峯並豎是謂  
 靈峯中累飛磴曲折千級磴盡為臺臺上穹窿周覆  
 高數十丈廣半之前有飛流灑灑墜空是謂靈峯洞  
 內塑西神故又名羅漢洞云余至洞仰而視之如懸  
 覆釜環而顧之如剖大鐘軒然而高呀然而明條然  
 遠塵氛而凌清虛時洞僧他適悄無人聲微聞澗水  
 奏響若隱隱在百里外身處其間穆如皇古固則雲  
 生嘯則風至頓足起舞則韻自天成恍若憑虛而遊  
 夷猶天闕而忘其所自臺下有亭會有羣兒至亭裂  
 爆作樂滿洞砰轟如迅雷破山若將壓焉餘聲震蕩  
 逢逢然良久勿息壁間遊雲繚繞不定洞前飛流迸  
 若散珠響窮乃復羣兒皆拍手大笑余亦驚喜詫異

居頃羣兒去日已晡乃下洞立寺前觀抱間鳳凰鬪  
 雞靈芝雙笋諸峯疎密排列洞下作旋繞歸向狀視  
 靈巖又開生面余俟僧不返將沿澗入碧霄而僧適  
 至復轉宿于洞

宋徐照靈峯詩我來無一語閑認昔遊蹤誰種路傍  
 樹却遮山上峯潭乾沉石露人立去禽衝樵說仙橋

險因思在上封明朱書卿入靈峯詩雙鸞峯下踏莓  
 苔鳥道斜經五老臺長嘯一聲風滿壑半天羅漢洞

門開裴紳靈峯詩巨靈擘破一山開圓嶠中涵敞玉  
 臺石磴風清來白鶴雲門秋曉老蒼苔龍湫倒瀉常

鳴雨虛谷傳聲似轉雷被罽烟蘿恣探歷人間原自  
 有蓬萊王至言靈峯詩靈峯合仙掌壁立千萬仞磴

道蟠飛龍宛轉入幽澗老立當闕雙芝列下陳天  
 光擬含玉星彩散珠璣真聆寒泉無異槩筑趁清

歌適鳳鳴谷響答雷震寒泉聽鬼工鑿罅瀉甘露伏  
 翼畫長翻鍾乳亦充初漢子初塵鞅將從王子晉元

北或可希萬古同一瞬國朝林文朗靈峯詩遙看  
 峻壁與天齊雜沓峯巒巖巖山徑幽深疑有虎村

莊遼遠不聞雞遊人憩之躑躅石牧子騎牛過小溪  
笑問靈峯何處是竹林西季象坤靈峯詩  
面面奇峯出珊瑚架玉盤雙柱下仙掌一雲端  
月潔松聲遠山空水落寒枯吟對芝石遮莫未能餐  
梁社靈峯詩名山開勝域寶地萃鍾靈谷盡藏三昧  
巖空鑿五丁出僧雲半榻伴我鶴中庭待遂平生志  
攜琴結幔亭

倚天峯 **施志**一名倚天障在靈峰後其高逼天橫亘

數百丈

凌霞峰 **施志**高跨山脊下多奇石與倚天隔澗遙對

象牙峰 **施志**在凌霞峰側銳而微缺

國朝方尚惠象牙峯詩象去牙空留插天皎且潔峯色將無同勝于峩眉雪

鳳皇峰 **施志**在凌霞峰高岡上東向立體豐色紫首

昂尾歛四下奇石纍纍如鳴鳳朝陽百鳥隨之

明朱大啟鳳皇峯詩探奇選勝客遊忙靈谷峯頭駐鳳皇聲斷玉簫吹不起空山月色夜偏長

藥杵峯 **施志**一名仙人綱在鳳凰峰東高丈餘圓首

豐下色白

朝陽峰 **施志**在藥杵峰東大僅丈許高十餘丈體方

頂平以對鳳凰且東向故名朝陽

礪齒峯 **施志**亦名朝天在朝陽峰東白石齒齒如齶

齶倒張

國朝方尚惠礪齒峯詩奇哉牙不含向  
天一開口礪出有鋒芒咀雲嚼星斗

五老峰 慎蒙記五老峰形如五老人大小參差若拱

若揖施志一名五雲在礪齒峯北與靈峰洞對高百

丈許色白而微紺若夏雲五奇峰

宋薛嵎五老峯詩巖前觀不足化此石為身憶昔白  
頭者于中第幾人相逢應失笑久立豈迷津勿厭薛  
蘿密癡容免俗嗔明朱諫五老峯詩臺上黃金化作塵  
便從物外貯閒人九江秀色相連結李白應疑夢後  
身劉芳譽五老峯詩曾聞九野聚星辰東井猶懸化  
石身遙憶丈人峯縹緲相看俱是幻中真頃守祖五  
老峯詩仙標一一應星躔息踵凝神住洞天兀兀形  
骸同土木蕭蕭意味自林泉蹟曾勾去依匡阜名本  
生成在雁巔拱立儼然存退讓眉峯戍削不知年  
朱大啟五老峯詩曾瞻鹿洞紫雲封五座還從雁蕩

逢是處巖阿曾結伴拜書曾不羨秦松 國朝林  
煥五老峯詩霧作鬚眉雲作衣睢陽酬唱已全非不  
知何日來空谷貪  
看靈峯不肯歸

鬪雞峰 施志亦名雙鸞亦名含珠在五老峰東北兩

峰竝起高百餘丈上合為一中嵌圓石欲墜不墮視

西外谷含珠較大頂上石二畧如靈巖雙鸞彼並處

回首相向此對處伸頸相迎有角拒勢

國朝方尚惠鬪雞峯詩雙峙如相鬪高冠孰與齊欲  
同鸞鳳舞風雨恍聞啼曾唯鬪雞峯詩雁蕩非齊地  
山頭亦鬪雞不須猜  
勝負玉石費參稽

雙筭峰 李孝光記北上有山離立平地上如駢筭施

志在鬪雞峯東兩峰相距四五丈高各數十丈體圓頂銳而身長頂上各綴一石彼此相似幾不可辨

明朱大啟雙筍峯詩綠雨春雲動客思織織玉茁並頭枝几回欲束荆綦煮不得仙人共酒卮 國朝凌夔雙筍峯詩瑶筍千年生一芽何時兩兩茁

超雲峰 施志在雙筍峰東北高二百丈濶倍之壁立澗上

戲獅峰 施志北接超雲上有新月洞石痕畧如戲獅

國朝方尚惠戲獅峯詩雲移首爪搖宛轉同誰戲春色滿山妍花毬滾不寘

犀角峰 施志一名鷹峰在靈峰東北大而翹首望若

偃鷹

靈芝峰 李孝光記南上有山孤起如偃芝戴澳記靈

芝自烟中出倒影照膽潭林汝詔記如紫芝擎天又

如老僧頂帽以坐 施志一名芝草在犀角峯上高數

丈豐頂細莖縹緲天際每朝旭東升夕陽西照光采

秀發

國朝施元孚靈芝峰記靈峯左抱有怪石曰靈芝孤立山脊為九嶽之態余自鐵城來遙見之急欲近焉其北有孤松蒼古而雋相對若競勝隔澗諸峯又若老人相扶攜指點烟霞間似將采芝者噫余閱雁山植物多矣獨不遇芝豈聚靈此石而不復洩耶然志實載芝將磅礴靈氣物不能盡故又司形為此耶余

愛之特甚既去猶數回首不知商山園綺其愛芝也亦若余愛此石否

明張佳胤石芝峯詩十丈金莖秀可餐葳蕤雲擁一

峯端商顏滿地非難拾到此令人欲羽翰采大啟靈

芝峯詩誰將瑤草種青田秀色凌空石一拳最是天

工奇巧絕拙來靈氣最難傳國朝周清源石芝峯

詩英英青雲芝秀出萬仞上采之不可到獨立結遐

想凌夔石芝峯詩採藥尋山不厭深忽驚三秀出孤

岑鶴歸海上羣仙下雲滿峯前高士吟林文煥靈芝

峯詩靈芝本是神仙草多產名山與絕島商皓千秋

竟不來一莖

長伴丹崖老

### 虎蹲峰

施志在犀角峯西大石斜倚山半與犀角靈

芝鼎峙色微白首與脊紫黑髮鬚伏虎轉身眈眈而

視

### 橐駝峯

朱志在東內谷施志在靈峰左隆背如橐駝

### 碧霄峰

施志初名佛掌又名金掌今名碧霄在靈峰

北一里高數百仞拔起澗水中右肩微缺頂上起小

峰數枝高二三丈如卓筆下有洞僧架屋以居曰佛

掌菴後亦稱碧霄菴

### 小石屏峰

施志亦名童子在碧霄峰後南望如小兒

俯躬狀西視方正如屏空懸巖脊與碧霄相掩映

### 南碧霄峰

施志在靈峰後與碧霄峰相對下有洞

### 千佛峰

施志一名南屏在南碧霄峰西脊上羣峰林

立不勝指屈故統以千佛為名

香爐峰 施志在千佛峰下色紫黑兩傍有耳

大筆峰 施志在碧霄峰西一里高十餘丈端銳而有

痕若大毛穎倒豎翠微間

卓刀峰 王獻芝記石巍然削立有低昂勢如劔戟狀

曰卓刀 施志在大筆峰西彷彿大筆而高過之上微

側狀若植刃

玉筍峰 施志在卓刀峰西而高大倍之色紫微圓不

盡如筍與大筆卓刀鼎立古稱三賢峰 慎蒙記三賢

並列中一峰巍然迥出

按右三峯朱志作三賢薛賦謂訪

三賢而景仰是也今依施志分別

國朝林文煥玉筍峯詩簇簇兩龍孫凌霄而  
直上幾度人參玉板禪到頭還作非非想

以上施志百二峰數東內谷計五十五峰

附

招賢峰 石碑峰 天冠峰 朱志李志俱在東內谷

施志今無所考

凌雲峰 朱志在東內谷

朝天峰 朱志在東內谷施志相近鉢盂

伏龜峰 獅子峰 朱志俱東內谷施志今無所考

伏牛峰 施志在東內谷

國朝方尚惠伏牛峯詩石牛鞭不起只愛此山眠角上挑明月回頭看碧天朱廷錡淨名寺會餐觀伏牛峯詩雁山秀而削飽看不療饑流連中忽餒精藍供蕨薇丈室羅竹樹主賓坐成圍茲遊率初到各詫所見稀流矚逾短垣巨石現歲巍背益貼天穹首俯吸水涓寢訛適惟肖耳濕誰尋窺鞏革用不任雅尻肉空肥化工巧奪班刻琢模烏犂溟鯤傳變化石犀記奔馳怪爾獨塊然惜此泥間蹄眼前萬寶成無嫌息山破獻歲事東作紅雨拖春犁我持倚天劍叱叱為鞭箠耕烟種瑶草結實欺元芝佐以青鱗脯壓以胡麻炊天漿換金骨綠髮生瓊肌跨爾向流沙函關與朏期應勝滯梵刹空負怪瑋姿使君動鏡吹騶從揚旌麾吾行舍之去勾想夫何為山光醒魂魄夢嚙誰當啗

丹桂峯 朱志在東內谷

碧月峰 慎蒙記丹桂碧月二峰比鳳皇朝陽等峰稍

低若相依附

龜子峰 朱志在東內谷施志今無所考

雙穴峰 朱志在東內谷下有連雲障

托硯峰 慎蒙記下謝公嶺循平路而入路西曰托硯

峰

明劉芳譽托硯峯詩雨霽孤峯秋色寒高擎龍尾出雲端輕烟殘葉繽紛下疑灑墨花滿翠巒

菱筍峰 周清源記入靈峰寺作苾芻之供緩步出舊

路憩菱筍峰下客卧石攤飯不肯去意謂山水奇境至此觀止矣

架海峰 鼓槌峰 覆船峰 朱志俱在東內谷施志

三峰今無所考

捲螺峰 洪若臯賦注在東內谷施志今無所考

淨瓶峰 施志在香爐峰西

國朝李發枝淨瓶峯詩不向如來悟本然琉璃紺鉢總空傳試看滴滴楊枝水灑盡軍持徧大千

廣雁蕩山誌卷六終

廣雁蕩山誌卷七

山水 東內谷

巖

觀音巖 朱志在東內谷李志在馬鞍嶺左肩與常雲

峰連接攢青簇碧巍峩雲端宛如捏塑大士花冠纓

絡一名觀音髻徐宏祖記過觀音巖路漸西巖漸拓

為犁尖與常雲並峙

宋趙抃觀音巖詩蒼龍一滴水涓涓大士巖溪峭壁間我道音聞無不見何須曾入寶陀山郭君舉觀音巖詩上得馬鞍嶺奇峯應接頻遙看孤絕處分現普陀身納月瓶泉冷嬌春柳黛新却疑吳道子貌出此



巖真國朝趙紀曜觀音巖詩一塊神靈石凝成大  
士顏嵐光輝寶髻翠色染金環恍接曇雲蔭驚聞法  
雨潺慈航雖不遠未許俗僧攀方尚惠觀音巖詩巖  
如大士身水月光綽約無數薜荔垂儼然佩纓絡

注金巖宋志在東谷施志今名黃巖又名仙人榜在  
東谷巾子峰下翠壁中橫嵌黃石高丈餘濶二十餘  
丈狀如揭榜馬鞍嶺一望數十里山皆蒼翠忽覩斯  
景目爲一新

版障巖

飛泉多經版障巖如一派流霞

按吳子孝記出靈巖  
經版障峯當卽此巖

靈巖

施志一名屏霞障在東谷中西去馬鞍嶺八里

巖下山皆巖巖其上高廣數百丈壁立于霄色  
五采相間如大錦屏龍鼻水安禪谷在其下溫泉石  
室蓮花洞仙度橋在其上天柱雙鸞捲圖玉女獨秀  
卓筆諸峰排于右展旗頂珠石屏蟾蜍諸峰列于左  
若環拱北面而朝又小龍湫天聰洞僧拜石點綴諸  
峰間遊者如入天闕瓊樓目不暇給外勢束而爲徑  
紆折出至谷口復有兩大巖對踞如闕嚴關山中峰  
巒多而且奇以此爲最

元李孝光暮入靈巖記出靈峯院偶坐澗水南客有  
言雁山信多奇然豈復有過于此者予爲言山之峭

刻瑰詭莫若靈峯雄壯渾龐莫若靈巖峯言銳巖言  
 大也予適小疲倚大樹坐甚恬客聞靈巖急欲往即  
 起促不得休前是一日行五里輒止舍是日會已暮  
 頃刻馳十里到寺天正曛黑及階舉頭見巨石孤立  
 如人俯月出正懸東南角星象纍纍下垂客脇息不  
 可上如游魚噉喙以身為浮游在灑氣上也入坐佛  
 宮南階上正視見其面進升堂倚右夾室則傍晚其  
 勝夜分又數數開南牖視之月欲墮夜色如霜雪諸  
 峯相向立儼然三四老翁衣冠而偶語獨西南一柱  
 白而長身者也明日由昌上人房下過澗得小石嶺  
 可五六百步上觀所謂龍鼻水山半橫石作鱗甲狀  
 陷入石中獨見其脊從西南石峽中繞出數十丈勢  
 盡乃垂入谷中作懸鼻疑是石髓積歲月化為石故  
 獨此鼻如瓠大乃紺碧膩滑異他石鼻端泉時時一  
 下滴谷口澗西有立石長三千尺如筆曰卓筆峯峯  
 傍流泉墮入澗中亦三千尺曰小龍湫稍西飛泉湧  
 出石罅直上指尺許曰劍鋒泉寺以巖名巖又以佛  
 宮北大石障名障獨高且大絕頂正平如塗丹堊是

為屏霞障諸峯皆牽聯在障旁其大石如樹旗居障  
 左臂曰展旗其大柱居障右臂曰天柱龍鼻水又在  
 障右脇間小龍湫卓筆峯劍鋒泉當居脇中又靈巖  
 二奇記僧言山有二奇其一由障左臂架棧道至旗  
 半有石穴下窺穴中別有平土類人間土田一具  
 溝塍畎澮以小石下擊如轉鳴甕中其一由障右脇  
 旁令人百計牽挽上懸崖上有石室室南有小徑沿  
 徑兩旁皆麥門冬草如人手植路平熟數里若日有  
 人來往者絕端有窪石窪中泉冬暖如湯僧乃言昔  
 有羅漢常浴是泉憩息石室中故石上有平偃跡宋  
 英宗時鞍轡錄錄神踪有居人行湫水上僧遊時見  
 老父手弄藥一丸大如橡栗語人曰爾為我持此獻  
 天子忽復不見詣郡言狀郡上之天子遣中使持香  
 來于是雁山之名始在天下明何曰靈巖記予嘗謂  
 造化之于物曷意哉若水之觸石也不得不澎澎湃  
 泐風之叩牝也不得不調調刁刁松韻之于簧也雲  
 蒸之為霞也造化于物曷容心于其間乃于靈巖裝  
 綴之奇位置之巧又疑造化似若有有意也者靈巖外

戶固無奇兩巖壁立若闕嚴關稍入萬峯林立中拓而廣足量萬牛而諸奇畢萃焉背懸巖屏展橫亘二里許半壁瀾瀾若五雲曰屏霞障障之趾清曠若步廊者曰安禪谷左右天柱展旗二峯爭雄競爽窮目之力不盡其杪已而崇巒怪石林林總總售奇效靈于兩廡間令人目謀心會應接不暇左峯之巔有石若累丸者曰紺珠方堵若設屈戌者曰石屏展旗之腋有洞甚深窈捫葛而上人憑石檻若騎衡上有圓竇望見隔山天影如懸鑑下有深淵黝無所見以石投之聲輒鏗鏗崖端起伏而昂首者曰蟾蜍是則東序之事始既右峯若相顧而對舞者曰雙鸞挺而亭亭古松盤攬其頂者曰獨秀銳而膚立者曰卓筆烟鬟雨沐若凝睇者曰玉女則是西序之事始既迺深入則小龍湫龍鼻水九曲橋劍鋒泉諸奇不可以僂指計直眠則僧拜石鉢孟峯又若森立于几席之下環而睨之旌旗壁壘大將菴廬無以喻其嚴肅也寶幢華鬘法王化城無以喻其妙勝也珠林瑤樹羣王之府無以喻其瓌麗也山靈信狡獪哉予曩偕鄭

邦章中丞夜宿山樓四望寒月如積雪諸峯偶立露氣嚴冷不覺神恬形釋中丞謂予是地宜做句曲通明三層閣異日與子傲其上日久吸飲靈爽之氣凡骨不難立蛻耳忽忽十餘年今中丞方出山而予亦見二毛山靈未嘗謝客而客斤斤奉七尺若春蠶吐絲自縛豈不大可姍笑哉披圖為之憮然國朝方尚惠遊靈巖記靈巖地屬東谷值靈峯之西余遊靈峯已將抵靈巖苦無熟識者問津迴思兒時從先君過宿居人周姓者今廬舍尚宛然在目一往訪之其人已亡遂至龍湫夜宿飛泉次日復至靈巖寺僧又他往相對並皆蕩外人因取囊中雁山圖視之以資遊覽是時出立古寺基見諸峯雄壯嶄然不可躋紅日經天若手可捧游雲移岫冉冉若浮視靈峯又一天地也較遊靈峯又一襟懷也乍見一峯甚巨高數千丈端嚴似柱旁有雙峯冲天者曰雙鸞又一小峯卓然者曰卓筆復有嫵婉人形者曰玉女更有一峯孤起者曰獨秀至于僧抱石石屏峯并諸名巒悉了于心目間谷東有豎石狀若旂幟飛揚者曰展旗

聞旗下多丁丁聲迨至巖下有洞鎗銜從洞中攀接  
 升殊駭心膽則見光從下起蓋洞外有三三孔故名  
 為天聰云下躋呂祖廟墻側有碑鐫絕句末書回道  
 人讀之有御風騎氣想因縱步尋龍鼻水緣陰蔽日  
 輕霧霏微如行春光烟景中乃蹭蹬而上則見懸崖  
 赭色中露青石有鱗有甲首爪相懸儼然一龍也龍  
 鼻下垂滴露潺潺不已崖上詩句刊無剩石漸聞水  
 聲淙然迤邐前行剪棘而入見水落石潭聲如萬鼓  
 齊鳴則為小龍湫云谷中巖色猶珊瑚瑪瑙水擊石  
 飛騰如玉龍指天照耀光芒自足嘆賞然視大龍湫  
 則不及焉時日已昃澗中羣獸儼儼俟逐羣而嬉  
 樹頭幽鳥亦啾啾向人鳴幾忘暮色之蒼然也施元  
 孚入靈巖記靈巖雁蕩山明庭也谷口兩巖如獅虎  
 入谷紆行里許豁然開廣北上平巖幾千仞曰屏霞  
 障其趾有谷曰安禪有龕曰龍鼻水左右羣峯回抱  
 如玦余遊時曉露方濃將至谷中霧騰湧而出迷不  
 得路僧妙文出谷因與俱入過寺基髮髯從松杉間  
 躋山麓小屋數間半枕石洞所謂安禪谷是也方是

時四顧濛濛一無所見僧敲火煮茗烟入霧中迷不  
 復辨已而霧稍解隱見西南諸峯如七八巨人星夜  
 走海上牽袂微行而不識其面乃隱几而寐覺日忽  
 向午急出視羣峯干霄應接不暇北仰屏霞端巖絢  
 爛橫亘如負展其在東南者曰展旗潤百許丈如大  
 旆從風東指而捲其角于北頂珠沆月石屏玉蟾蜍  
 諸峯參差相接比屬于屏霞在西南者曰天柱巖業  
 峯峭孤標摩空瑰偉特甚其西曰雙鸞又西北曰捲  
 圖又西曰玉女又西曰寶印又西北曰曉闕其逼近  
 屏霞者曰獨秀口卓筆兩序名巒聚靈競勝而龍鼻  
 天聰僧拜石小龍湫及溫泉石室鴨鞭劍泉諸奇錯  
 出于諸峯間者不與焉其秀挺如玉柱瑤屏其疎密  
 如千門萬戶倉卒顧之如咸陽侍衛劍戟相摩環立  
 丹陛靜而觀之如有虞羣后服承執瑞協恭帝廷山  
 無遁形萬態在目近遠瞻眺且怡且愕既午飯招僧  
 與語不盡解遂復外出雲浮天碧四山淡寂余獨往  
 來諸峯下身之所之峯若向予意之所屬峯若解余  
 穆然神與之遇以相喻于無言也坦懷忘形情景混

合茫然而不自知也乃遍歷幽奇抵晚止谷中其夜  
 無月惟星芒燦燦挂峯頭如垂冕旒焉  
 元朱希晦靈巖詩山風吹客思冥冥策杖經行酒半  
 醉夜枕白雲眠絕壁晚看紅日落滄溟展旗倒影連  
 天柱卓筆含鋒掃石屏穩駕雙鸞下霄漢愛他玉女  
 笑娉婷明廖希顏靈巖詩靈巖無主野蒿開藤老雲  
 深半古苔只有雙鸞飛不去月明仙子洞簫來孔天  
 崩靈巖詩紆轡誠委塗回策亦尋壑過澗厲潺湲攀  
 崖凌峭崿滑步苔已沉援手葛猶弱磴竟造幽禪山  
 平臨化閣超覽宴榮觀榮觀悉來醉列峯非一奇芳  
 林紛沃若空水望如烟絕巖驚欲落深洞海溟溟層  
 城天漠漠雲物倏然改霞氣時間作景與元閔并跡  
 乃靈仙託曰予討常心本自存遠畧委羽習塵羅愆  
 期違拙諾茲遊稍徘徊此理遂側度舊鄉難久睽丹  
 邱可仍約將乘琴高鯉或馭王喬鶴王曉靈巖詩靈  
 巖有古洞陟險一登哉水響山棚滴天光石巒開此  
 中信真境何處訪蓬萊所恨身為役夕陽下阪催侯  
 一元靈巖詩仄徑重重起看山面面殊書從丹洞秘

峯入紫霄無候雁雲中斷驚猿月下呼悠然亦小宴  
 何處訪元珠湯賓尹靈巖詩摩壁尋溪計已闕搏空  
 折徑倍奇巒乾坤不惜縱橫出耳目于斯應接難削  
 處成峯凌地角飛來似雨亂雲冠裏糧僧寺忙炊午  
 及到巖頭又廢餐王至言靈巖詩兩儀既奠位澤水  
 聞懷襄高巖閉潛此乘波時奮攘已洗石壁淨復拓  
 仙境長衆峯何攢兀元氣摩青蒼儼若靈山會一一  
 雲錦裝獅虎或奔竄鸞鳳仍飛翔天匠操月斧龍額  
 傳帝觴外闕展旗幟內座開堂皇雙笋夾珠壁孤柱  
 支河潢羣小紛侍衛春半搖紅芳偉哉造化功神理  
 真微茫仙靈欲有訊畢志同徜徉黃國信靈巖諸勝  
 詩屏霞障下展旗揚天柱摩空萬尺長坐對蟾蜍鳴  
 露月偶從龍鼻乞瓊漿老僧抱石經年在玉女乘鸞  
 何處翔獨秀峯前落飛瀑好濡卓筆寫雲箋王光美  
 靈巖詩神力何年鑿巨靈羣巖布位入雲平緇僧禮  
 石皈蓮教鐵障奉旗護化城屏錯頰霞歸玉女峯成  
 卓筆茁金莖參天柱石憑虛立甘露時承向太清蔣  
 如奇遊靈巖詩霜空夜肅萬山清天極峯頭坐月明

壁偃古松雲作寨湫分寒瀑雪為城老蛟入峽留蒼骨玉女當巖寫翠纓快我生平驚未見不禁狂叫酒傾如

水月巖

朱志在水簾谷上

文會巖

施志在靈巖右脇小龍湫下大橫石卧溪側

為常寶臣黃伯起來鄭公等文會處石刻尚存

和尚巖

李志在安禪谷

橐籥巖

楞巖巖

施志在靈巖間

神跡巖

補注唐咸通中靈峰洞多怪有禪僧善孜獨

居其中日夜誦法華經神為除怪至今石上留有巨

人足跡事詳紀異

霹靂巖

施志以上二巖俱在靈巖間

石相巖

朱志在東內谷施志在靈巖間

響巖

李志在靈巖路側隔山俱峭壁圍裏行人語其

處則隨聲相應邵夢麟記巖圓突如塚兩旁皆石山

峭峙若隧開障列

過響巖輿夫積聲索磨

字字洪朗鼓吹遊山此處却不妨數部施志在靈巖

東二里高百餘丈路轉北謂之響巖門

明張佳胤響巖詩欲響羣山在鼓琴宗生徒有卧遊心何如長嘯當空谷萬竅俱成鸞鳳音

宴坐巖 **施志**在響巖門口客倦遊可以憩息

虎口巖 **施志**在響巖門北壁立南向左右兩丹穴如

口輔各深丈許中間石壁隆然外露下有橫理深數

尺色如穴兩旁漸曲上通左右穴中宛虎頭張口狀

說法巖 **李志**對維摩洞頂平下銳即西巖定僧說法

處**施志**在響巖門東入定僧嘗為陳覺說法事詳方

外

大夫巖 **施志**在鐵城障東二里色白圓首長身屹立

山坳

馬鼻巖 **施志**在大夫巖東北二里石根有孔狀如馬

鼻

五碑巖 **施志**在馬鼻巖北五石若五碑列嵌巖壁間

幞頭巖 看大幞頭小幞頭式如今之朝冠

**施志**在靈峰前

道士巖 **慎蒙**記靈峰洞之右頂巾危侍者為道士巖

果盒巖 **王獻芝**記圓覆而頂平曰果盒**施志**在靈峰

前澗道上圓石端正橫理中分儼如果盒

國朝方尚惠果盒巖詩果盒如混沌風雷劈不開可知天地秘任與世人猜錢賓王果盒詩是誰挈榼佐

山遊置向山頭不記收莫管歷年經燥濕一憑過客擬珍羞上林棗貯無從測東海桃封未許偷欲待何人親揭取藤蘿纏鎖至今留

侍郎巖 朱志宋胡侍郎讀書處 施志在靈峰側胡彥

卿讀書處詳寓賢

棲真巖 石臍巖 騰波巖 脩道巖 神王巖 赤

石巖 施志以上六巖皆在靈峰間

聽泉巖 朱志在東谷

鐘巖 增補注在靈巖寺山門左

鼓巖 增補注在靈巖寺山門右明張廷登詩鐘鼓入門

左右排指此

國朝朱嵩齡鐘鼓巖詩霧閣雲樓法象雄天然鐘鼓在西東六時禪誦今消歇猶剩雙巖夾梵宮方尚惠鐘鼓巖詩石鐘與石鼓分峙在山中誰識無窮響洽洽入太空

石

僧拜石 鄭汝璧記靈巖寺西南當北聳立衣頂檐如

望西方而禮拜者曰僧拜石 施志在天柱峰南一名

僧拜一名僧寶一名僧禮一名僧抱一石高三丈狀

如植圭北一石高二丈狀如僧向圭而立鞠躬拱手

遊靈巖者入谷即見無不絕倒



明劉芳譽僧抱石詩曇雲寶相自天開時擁優花傍  
草萊髮鬢毘城齋罷後月明持鉢獨歸來徐待聘僧  
抱石詩白足崖巔信杖扶倚天相對玉浮屠聽殘鐘  
鼓禪初定閱盡春秋坐半趺妙法可傳頭點石勾身  
欲化手還珠問師不語過溪去會作前生三笑圖  
國朝嵇宗孟僧抱石詩說法終年領會稀坐中片石  
解皈依老僧喝石石大笑獨抱青天看鳥飛劉廷璣  
僧拜石詩比邱原是石為身傍石胡然禮數頻莫解  
兩形誰作合可知一類自相親穀城化迹疑同氣米  
芾顛情亦夙因倘遇生公重說法鞠躬又作點頭人  
林文煥僧拜石詩愛石由來話米顛森森抱笏  
禮瓊筵而今更悟西來意磬折分明說五禪

伉月凹 施志一名望月凹在靈巖東石仰卧山脊中

為圓凹畧如朝天鯉圓月初升恍如寶鏡懸玉臺上

玉蟾蜍 何日記崖端跌伏而昂首者曰蟾蜍徐宏祖

記屏風頂有蟾蜍石 施志在靈巖左色晶瑩如銀蟾

戲水娟秀怡人

明林占春玉蟾峯詩何物從來降碧巖瓊臺銀闕却  
生嫌空山夜月娟娟下疑是嫦娥伴玉蟾 國朝方  
尚惠玉蟾峯詩瑩若荆山玉無情  
若有情夜光明似鏡照出石中精

伏虎石 施志在玉蟾蜍左似虎蹲石而小

觀音石 朱志在龍鼻水下元時有一監司持去渡江

逢惡浪投諸水後得于故處

珊瑚石 施志一名鴨鞭在天柱峰西高丈許身圓而

小上岐為三形如枯樹色若珊瑚近有雙鳧石俗呼

雙鴨因以此為鴨鞭

雙鳧石 施志去珊瑚石十餘步

石明堂 石廡 石倉 石斛 李志施志俱云四石

在靈巖

石魚 施志在東內谷

聽詩叟 聽詩叟或曰風打山眼颼過如金

僕姑詩當作矢聽詩不惡聽矢更自勝也 鄭汝壁記

遇一石人側耳山椒名聽詩叟 施志一名聽泉石在

響巖門東北高丈餘清癯特立側首倚巖巔彷彿老

翁傾聽狀

國朝梁社聽詩叟詩怪石成翁貌宛然欹頭側耳峙  
層巔靜聞嘯咏風前句默領推敲月下禪人為知音  
裁錦字我欣解意寫雲箋崔巍萬古成孤立欲鑑寰  
中三百篇方尚惠聽詩叟詩慙非作賦才何以對此  
叟短句苦無成傾樽看北斗袁枚聽詩叟詩底事聽  
詩聽不清此翁耳學欠分明擬薦謝眺驚人句來向  
青天誦數聲曾唯聽詩叟詩雁蕩奇峯怪石多遊人  
瞻眺漫吟哦山頭尚有聽詩者愛聽詩篇奈老何

二仙石 施志在聽詩叟西南兩石並立昔人以叟故

名為二仙談詩

將軍抱石 邵夢麟記響巖山頂有將軍抱石巍然介

胄士倚柱箕踞

石屏風

徐宏祖記石屏風形如屏霞高濶各得其半

正插屏霞盡處屏風頂有蟾蜍石與障側玉龜相向

周清源記靈巖寺基負石屏風峰高插天左曰展旗

右曰天柱高與石屏等

石居士

施志在鐵城障上

背面觀音

施志在靈峰上左側高丈餘聳身背立面

回峯巔端潔秀美

犀牛望月

施志在雙筭峰上峯各一石彼此同狀身

小而肥上各束為頸矯首向空怪詭殊絕石高數尺

自下望之不過尺許

含珠石

徐宏祖記含珠巖在天柱之麓施志在鬪雞

峯下大如車輪嵌兩巖間空懸不墮

獼猴石

施志在靈峯後如猴採崖壁

龍潭石

石浮圖

石棋枰

飲羽石

施志四石皆

在靈峰

飛來觀音

施志在靈峰西北二里真濟寺前絕壁上

壁間有穴穴中有觀音像歲惟數日得見蓋太陽行

度所至光及穴中故也以不常見因有飛來之說

石門樓 [施志]在真濟寺西立石為門上為樓閣梁欂

狀

蓮臺障 [施志]在東谷玉霄峰下又號觀音峰崖障數

疊連屬二里如大士坐蓮臺上故名

列仙障 [施志]在玉屏峰下綿亘里餘石立者坐者仰

而指者俯而窺者踟躕而舞者掉臂而倚者又有禽

獸几杖什物等狀清遠出塵令人作閬苑想

紫微障 [施志]在列仙障東壁立橫揭里許色丹碧相

間狀如展屏自蓮臺障至此連接五六里皆丹崖翠  
壁人行其下如入畫屏

屏霞障 李孝光記靈巖寺以巖名巖又以佛宮比大

石障名障獨高且大如塗丹堊是謂屏霞障朱志在

靈巖寺後高廣數百丈龍鼻水安禪谷在其下溫泉

石室在其上施志屏霞一名平霞靈巖別名也

明劉芳譽屏霞障詩摩天峭壁俯禪關炫目丹砂好  
鑄顏恍惚仙源迷路處亂霞飛遶赤城山王光美屏

霞障詩高懸丹障倚蒼霄輝照如披五色  
綃翠栝頰楓還錯雜文章遙映赤城標

隱龍障 [施志]在靈巖右脇小龍湫側障上跨下歛如

剖大甕之半湫瀉障底障口即重樓峰

鐵城障 何日記軒軒言言屹若百雉之郭施志在二

靈中道即水簾谷左右障也高各百餘丈自南而北  
深入數里勢若長城色皆紫黑如鐵李五峰謂惠上  
人所開西谷即此

國朝施元孚鐵城障記鐵城障在二靈中道即所稱  
初月谷水簾谷也自響巖門走百餘步轉入谷中有  
寺曰淨名寺西有鼎峯峯西折而北兩障相夾高數  
百仞深入數里勢若長城色若鐵黑故名鐵城其內  
泉石幽勝昔人謂不亞二靈者余至寺即獨往障中  
旁矚兩崖軒然巒露漸入漸勝仰眺青天若匹練拖  
藍空翠欲滴崖下平睇天光又若初月入之益深矯  
首瞻顧若不可極左右水簾數道如簷溜並垂如爐

烟裊而不散如珠璣晶瑩而粒粒可數然在東壁者  
為最再入為維摩室廣不數尋而卷石環匝蕭然清  
隱再入為玉杵峯再入為仙橋為童子石燕諸峯皆  
牽連障內秀麗可愛聞谷底有餐霞洞因賈餘勇攀  
巉巖搜而得之如登仙闕而矚下方四望奇峯巒巒  
左顧障端兩峯曰摩霄曰仙掌各高百餘仞峭勁瘦  
削如兩大華表轟然並露雲霄中蓋障之景至是始  
窮也余愛之不捨然未午入障日西斜未午食乃行  
歌而去

明王光美鐵城障詩天迴沓障列長城壁色渾疑積  
鐵成夜月猿猱愁莫  
度千峯縹緲白雲平

按施志山中石障高大者十數  
處惟連雲屏霞與此鼎峙爭奇

翠微障 一施志在鐵城障外濶而高質潤碧色左側有

翠微亭

蓼花障 何日記 遙望層巒簇簇曰蓼花峰淨名寺址  
在焉 施志 在鐵城障口左側自障口至淨名寺後橫  
亘數百丈丹黃燦爛間以斑白花卉之態

疊障 施志 在鐵城障東三里石三疊而上

連霄障 施志 一名玉環障在靈峰外數百步高踞山

椒環列如城上侵霄漢

洞

黃巖洞 施志 在黃巖東壁洞甚深廣無路可即祇可

遙望

古洞 朱志 一名烏洞在東谷馬鞍嶺下小谷中空巖  
可畝許水自頂上石縫中飛灑而下洞中水深三四  
尺產小魚如鰕不堪食土人呼為水和尚水從洞門  
出灌稻畦數頃居人恒厭遊者詒之從他徑去故人  
亦鮮知之者

冲霄洞 施志 在玉屏峰東山脊上深數十丈天晴登  
之乍明乍暗洞後有穴望見天路崎嶇遊人罕至

天聰洞 朱志 在東谷靈巖寺後大石壁間壁有巨穴  
望之若人之耳竅然 旗峰半一竇壁長云

是天聰洞王獻芝記洞外有二孔如目又一孔如口故曰天聰施志在展旗峰大石壁間路從旗北棧道躡險力升至旗半有石級飛挽而上有限若闕旁有石穴光自下生中深不可測倚限觀之其間別有平土為溝塍畎澮狀以小石下擊如轉鳴甕中

宋王十朋天聰洞詩重華疑到此山中鑿石疎巖達四聰端為草茅憂世士不教無路獻孤忠郭君舉天聰洞詩混沌何年鑿天聰亦強名我疑龍窟宅人說鬼經營梯向巖邊架雲從洞裡生此行頑健甚脚力十分輕薛嶠天聰洞詩天聰本非耳形容獨費吟豈伊穿鑿力能探杳冥心混沌開中竅空虛納衆音下臨千仞險當暑骨毛森明章元梅天聰洞詩竅影遙通坐井天似從缺甕見虛圓一泉寒灑雨飄急兩壁

中間磬室懸箭括有門堪想像桃源無路謾黃緣却疑賀老神仙物醉眼昏花水底眠王光美天聰洞詩僻洞幽深間道通吹風透日故名聰千尋絕壁攀藤上誰道崔巍不可窮

按平邑南雁蕩亦有天聰洞章詩曾載彼誌然未免附會故增此而刪彼

鍋洞 王獻芝記巖石削立外缺為門上有石若蓋下有圓池若鍋壁內突石狀如鍋面崖泉墜地飛騰而出若烹飪然施志在展旗峯外

龍鼻洞 何日記兩崖垂合而闕者曰龍鼻洞施志一名龍鼻龕在屏霞障下洞石紫色濶二丈高數十丈內有龍鼻水洞前諸峰林立高數十百丈在洞皆俯

視之洞底為小石臺遊客可坐以覽勝

明裴紳龍鼻洞詩真境中天迥烟封古洞深石龍懸漱玉風礪坐鳴琴刺有青雲氣寧忘霖雨心願將一滴水直擬滌凡襟

石室洞 李孝光記由屏霞障右脇旁令人百計牽挽

上懸崖上有石室徐宏祖記由龍鼻洞右石罅上半

里得一洞甚奇又上半里崖窮路絕緣梯出其上三

巨石橫亘兩崖間內覆石成室跨其外者為仙橋其

室空明幽敞自成一天復透洞左上出屏霞障之中

層蓋龍鼻頂也施志一名神浴室絕端有湯泉相傳

有羅漢浴此泉石室乃其偈息地

蓮花洞 施志在屏霞障上從障左攀險而上折西至

洞前高廣十餘丈深三四丈石色若芙蓉燦爛奪目

路險人跡罕到

維摩洞 施志一名維摩室在鐵城障中左壁廣二丈

餘深倍之圓潤無缺側障外為淨名寺洞在幽谷日

光罕至然爽塏不濕避囂枯禪每樂獨居於此

宋郭君舉維摩洞詩來問維摩疾因叅不二門一龕閒日月方丈別乾坤風落巖花暖雨晴山鳥喧何當分半席默坐聽潺湲



龍王洞 三台洞 徐宏祖記至響巖巖右有二洞飛

瀑罩其外從榛莽中履險以登其洞一名龍王一名

三台二洞之前有巖突出若露臺然可棧而通也

餐霞洞 施志在鐵城障底巉巖上高不逾丈深廣各

四五丈整而不欹舊僧以寓種香菰者呼為香菰洞

近僧皈禪重葺作環墻於外景益勝

龍遊洞 舊雁山志在東谷相傳龍過此而成此洞古

云龍不見石理或有之施志在鐵城障東一里旁有

瀑布水

國朝孫士純龍遊洞詩奇峯七七霄漢連下藏無限

蛟龍淵一龍抱珠湫底卧一龍遺蛻飛上天別有一

龍出行雨舉頭一觸山為穿古洞深深深莫測上有

流泉界青壁龍行入海久忘還僧不來居雲作宅何

當醉咏鐵城秋洞

底眠雲煮白石

朝陽洞 施志在鐵城障東三十里洞東南向故名朝

陽前有瀑布又名水簾濶十丈高深各六尺圓淨不

頗下崖石壁立泉從洞頂下灑如懸珠箔洞外絕壁

間有痕如路東行百許步別開一龕狀如高閣下有

脚景絕奇

明劉芳譽水簾洞詩百道飛泉小洞幽水珠高

靈峯洞 鄭汝璧記靈峰洞上合如掌而成屋檐檐前受日月光爽朗可憇中漏青天一片似玉壺冰巖罅泉聲應人呼嘯若甕盎中鳴 洞初若易取力步五六層凡六百餘級乃聽入萬山積塞洞口正對兩峰天如一櫺元冰轟起寒絕竒絕上有水瀝方池鑄爲洗心處洞高且深入入看洞則雲來看人慎蒙記靈峰洞南向獨踞登之以階計者三以級計者七百有竒始至洞約其勢已在山麓過半且軒敞寬綽可容千人有餘高可三百餘仞坐瞻者久之如入

清廟明堂遂忘其爲石屋洞中央有性井滴水如注寒氣逼人前諸峯旋繞洞口如執戟護衛者然宋崇寧五年土人劉允升搜剔沙石至費二千金厥洞始顯朱志羅漢洞在東谷靈峰寺後幽深秀絕中如廣廈傍有石室皆可居僧不設屋就洞卧冬温夏涼內塑應真像五百身相傳過客至誠瀹茗則往往成乳花李志唐咸通間靈峰洞多怪有禪僧善孜獨處其中日夜誦法華經神爲除怪語詳紀異施志以內塑應真像故又名羅漢洞

元李孝光遊靈峯洞記自石梁南出五百步折而西  
 行過謝公嶺嶺東居人多謝姓故名既渡緣澗南石  
 路欲登觀羅漢洞于篁竹窺見水西大石壁下有谷  
 若豎索家僮扶過澗入谷中見谷口石嶄然下垂如  
 懸戶卷然中抱如懷壁坐其下而嘯如語甕盎中從  
 洞下入寺未至見道傍有石潭方丈而深莫可測仰  
 視潭南上有山孤起如偃芝北上有山離立平地上  
 如駢筍稍入始見兩大石相倚如合掌入天數千丈  
 從合掌根入兩傍植石闌直上千步乃至掌中望見  
 山巒中青天如懸一片冰旁設大士一羅漢十八設  
 應真像懸崖上五百然皆為人緣取持去空遺土坐  
 如燕巢棲崖上巖罅泉水下滴唧唧如秋雨鳴屋檐  
 間令人大呼呼聲繞洞中不即出泉墜半未至于地  
 為聲所軋則飄吹衣冠草木盡濕家僮戲馳石闌中  
 脚頓道上石淵淵作鼓聲既下出家僮守索者私自  
 更守竊登之顧見主者皆已下即擊羅漢繩床傍小  
 鐘鐘聲奔谷中如鸞鳳行鳴半天上倚杖聽不可去  
 谷中恒有雲氣所舍亭曰看不足明何曰靈峯洞記

出淨名可五里許遙矚天際靈芝峯婀娜若可拾隔  
 溪翔鸞五老仙掌諸峯又若揖讓肅客者稍迫靈峯  
 兩崖造天中闕為洞及抵洞口仰望洞中飛磴透迤  
 數百折若懸匹練稍深入石扇蔽虧晝色熹微若清  
 旭始旦磴窮乃達平臺臺方廣可蔭數百人爽禮穹  
 窿恍挾飛仙倘伴天半中設大士像傍列十八應真  
 洞口飛泉時墮冷風中若飛絮冉冉左方有性井寒  
 沁而甘吸之毛髮皆爽頰欄下瞰洞口攜具小奚奴  
 蠕蠕如蟻予大呼聲隆隆鬱而弗吐若數部鼓吹奴  
 初至輒驚悸瞪目左右視欲反走已知人聲亦呼而  
 相和已而相樂也予憶廿載前初至靈峯計入洞已  
 迫下春時洞中一老居士方舉火喜客至即為供苦  
 茗設豆粥復為謀卧具甚周先有成都行脚二比丘  
 已宿齋結跏趺坐佛火熒熒風泉激激予與楊生相  
 對蒼然隱隱毘耶丈室會上也頃之皎月清瑩可數  
 毛髮予復出洞口倚石長嘯山中鶴鶻咸驚起軋軋  
 掠長松而去顧楊生不能從也嗣後凡數至而老居  
 士已化去無為煬竈者坐是不復止宿每塵恩中想

像茲遊以當濯魄水壺耳至光美靈峯洞記宿靈巖  
 寺之質明眉輿旋折巖壑間凡二里許至響巖左右  
 絕嶂礪礪相逼飛湍潺湲呼其下應聲如響再里許  
 旁入一谷為淨名寺故址沿谷紫崖數里夾嶂雄巨  
 日鐵城又數里抵靈峯寺寺右折數十步巖下注潭  
 日照瞻方可丈許不以水旱溢涸齋渟泓激眉髮可  
 數自潭南折數百武由盤磴入洞僕夫前導者攀援  
 而上予輦藉短筇徐徐詰曲而升進父先命人入洞  
 中搗鼓聲嘈然遞風忽遠忽近四山皆響不啻蘇門  
 之嘯自崖下抵洞凡五折飛磴數百步始及洞口兩  
 崖對峙高數百丈頂合而中開一罅自罅至半壁離  
 地可數十丈既入空洞深黝敞若中天縣居中甃為  
 平臺容千餘人臺前一水自洞背迸下洒石軋軋如  
 鳴雨從罅中窺青天如垂片玉相對笑言恍語甕盎  
 中四壁石色膩若丹雘左右巖罅多可居洞內塑大  
 士及諸應真像環列兩序是日天氣稍寒命酌洞中  
 湧觴相角遂各傾倒已而折磴而下徙倚引領奇峯  
 怪石週迴數里如雙鸞五老獅子石鷹紫芝棋盤殊

名異狀皆環匝洞外低徊久之恍入閭風紫府間恨  
 不能誅茅築室逍遙乎為無窮遊也去洞里許過謝  
 公嶺為東外谷有老僧巖極盡意態高可數十仞去  
 巖稍折至石梁洞洞口橫跨巨石如彩虹然去石梁  
 數里則為南北閣不暇過矣夫予輩自靈巖至靈峯  
 晝則霽日和煦夕則寒月流輝白雲紅樹時與山川  
 映發雖僅再信宿而風泉雲壑已盡落吾指掌間可  
 謂幸矣因卽杖履所歷撰為四記以記生平勝遊云  
 國朝蔣壇羅漢洞移羅漢記日暮至靈峯登羅漢  
 洞見十八羅漢排班列坐似合議公事促膝狀前又  
 各支以木架殊乏瀟洒恬逸之致夫羅漢自適天真  
 况洞中天然巖石高高下下皆可散坐何拘苦若斯  
 耶因命輿從明燭協力分舁或跌坐半巖或支頤旁  
 谷或獨踞平臺或並倚崖麓或高棲絕頂或遠鎮山  
 門位置自如各占一天遂覺各適其天而巖谷益為  
 之敞于是予亦于穹窿仙窟間以天地為蘧廬而宿  
 于羅漢之側

宋王十朋至靈峯寄輝老詩雁蕩冠天下靈巖尤絕

奇烟霞列屏障日月懸旌旗巖前有卓筆可以書雄  
 詞天聰况非遙洞然聽無疑願起靈湫龍雲雨行可  
 為願用真柱石永支廊廟危願煥造化爐四海歸雍  
 熙願招鸞鳳友朝廷相羽儀何人夢石室妄談夸一  
 時那能了世緣未免貪嗔癡名山誤見汚公議安可  
 欺願借龍湫水一洗了堂碑詩以寄老禪狂言勿吾  
 境偏嘉洞深六月無紅日地勝千年有紫霞但見瑞  
 華浮茗椀不知濕蘇上袈裟從來有相還無相雁蕩  
 天台總是家明朱諫羅漢洞詩萬仞枯巖立水濱乾  
 坤多放洞門春可憐洞裡春如海只着當年五百人  
 蔡宗堯靈峯洞詩靈峯古洞石巉岈湖海幽期只浪  
 看遂竇潛開龍母宅凝雲深鎖佛王壇人呼絕壑天  
 花墜鶴唳空山月影寒何日約從王子晉鳳笙吹動  
 碧琅玕陳瑤靈峯洞詩鳥外烟消洞壑清五峯秋翠  
 轉分明遊人自是忘歸路坐聽風泉到晚聲王叔水  
 靈峯洞詩何年神斧鑿巖巖解道天開大士宮仄徑  
 緣崖藏窈窕靈泉迸石灑冥濛參差五老排雲並天

矯雙鸞獻秀同對境恍然迷處所却疑杖屨已凌空  
 王叔本靈峯洞詩洞天虛敞淨烟氛望裡諸峯秀不  
 羣翠碧玲瓏含旭日丹梯峻絕掛晴雲隔林霞彩空  
 中變近寺鐘聲象外聞欲駐顏齡問棲隱千年石髓  
 若為分張佳肖靈峯洞詩鐵壁千尋劈巨靈天門中  
 斷列仙庭逍遙自隔人間世朝暮雲封不用扃何日  
 靈峯洞詩積翠中天竦處幽侵雲飛磴躡空遊直疑  
 帝子魚鳧國幻作仙人十二樓日落烟霞金碧晚夜  
 深風雨石林秋便堪並駕雙鸞去濡足何煩望十洲  
 湯賓尹靈峯洞詩石門不扃石梁難跨重關界  
 危磴度嶺神奇乍轉徑境轉佳探山如瞰蔗絕壁兩  
 圍城輪攻不得下坳坎石屋深結構成精舍砌礮累  
 層臺巖巖覆天瓦拔地劈手尋八字高門架布席展  
 青天青歸一罇入座時雲霞曰日精光射晴簷織  
 雨絲伺衣注微瀉聽響輒飛來每為人所嚇嵌空屋  
 漏痕懸溜滴晝夜我來徑其中清涼失炎夏對舞掀  
 雙鸞綽約不能罷折簡招五老五老堪同社醉呼劉  
 允升千年與君借陳謨靈峯洞詩青嶂蒼崖此鬱盤

仙庭俯瞰碧雲端  
 草間石碣年難辨  
 石上飛泉夏亦寒  
 雲歛洞門歸五老  
 天空木末下雙鸞  
 冷然已出人間世  
 勾漏何須問大丹  
 邵倬遊羅漢洞詩  
 古洞幽深隔世氛  
 何年遊客得相聞  
 經行流水疑無路  
 轉過橫崖漸有雲  
 巖溜滴空晴灑雨  
 日光穿罅壁生紋  
 坐來縹緲聞清磬  
 一曲仙韶石上分  
 王光美靈峯洞詩  
 古洞崆峒一線開  
 青蓮寶座敞平臺  
 雲間五老頻延佇  
 時有仙人馭鶴來  
 釋明德靈峯洞詩  
 靈峯一見了吾聞  
 玉女瑤臺踞世尊  
 石罅泉飛晴亦雨  
 巖局月度夜無門  
 燈前鬼泣僧談妙  
 枕外猿啼客斷魂  
 不與塵凡連世界  
 洞中別自有乾坤  
 國朝朱廷鎬從謝公嶺尋靈峯洞詩  
 上嶺探雲霓  
 下嶺踐犖密崖傾  
 獸跡稀路險羊腸惡  
 行行入青靄  
 奇峯塞寥廓  
 大如金城圍瘦或奇鬼削  
 巖扁互蔽虧  
 時復露一角  
 余心緬靈峯逸興奮  
 林薄路轉鐵峽開  
 一徑夾筠籜  
 入門仰重霄懸磴從天落  
 褰裳捫藤蘿  
 驀澗儼皇駮  
 遂爾升雲烟竟此凌  
 崖崿一罅延  
 日光仙人開  
 洞壑洗心韻  
 琮瑤珠簾垂  
 絡索大士跌  
 蓮華一龕香  
 火燭靈境即人間

悟迷爭夢覺  
 昨日裏  
 繭繻今朝出  
 雲鶴何年此  
 誅茅五宗恣  
 剖剝獅吼裂  
 蒼崖山靈驚  
 錫卓程浩  
 靈峯洞詩一線天  
 光掌躡垂中  
 藏古洞少人  
 知經聲徹夜  
 孤僧定神跡  
 留巖百怪馳  
 從此羊腸成  
 曲磴更于螺  
 頂闢宏基  
 劉郎傾篋  
 龕彌勒我欲鎔  
 金鑄善孜

附

碧玉天 李孝光記從巖中望青天如懸一片冰施

志靈峯洞中一線天也洞口如簷中開小罅濶尺許

長三四丈在洞中仰睇天光如碧玉簪故名

性井 何曰靈峰洞記左方有性井寒沁而甘吸之

毛髮皆爽

雪洞 施志在靈峯右狀如維摩室差大一望空曠內

石壁有古書數十行石泐不可辨可辨者夏啟伯太

守建寺等字石室潔白故名與鳳皇峯對又名來儀

按府志郡守並無夏啟伯之名疑誤

苦竹洞 施志在雪洞西深谷中視雪洞較大谷中多

苦竹因名旁有飛泉蔽叢棘中

伏虎洞 施志在靈峯左淺而濶

風洞 過風洞冷然善也冬日則陽氣從下

上牧童以洞為爐朱志在照膽潭上路側石崖中洞

口大如斗有風自口中出附口處草皆外偃牧童小

兒常羣集以手向洞云夏可取涼冬可取溫也予適

冬月過下令入試之皆言近手處若向火蓋陽氣自

地而發土穴中皆能通洩夏之涼氣陰氣也徐宏祖

記洞僅半規風蓬蓬出射數步外

明張書紳風洞寄懷章千峯詩十年南閣牽清夢咫尺靈峯隔論心江海我懸徐樺榻水山誰賞伯牙音雁湖九日雁鴻舉風洞一牀風雨深獨把新詩見顏色相思楓葉滿霜林

國朝袁枚風洞詩地立千尋石天藏一洞風吹時分冷暖起處辨西東傾耳如聞響扶雲直到空笑儂搖羽扇也會顯神通

初月洞 施志亦稱新月在戲獅峯下大而淺石蒼霞

色洞口嶄然下垂畧如初月狀昔人所謂谷如堅橐者與初月谷同名而異義

北碧霄洞 朱志北碧霄洞與南碧霄洞相對中隔溪水亦多奇石施志在碧霄峯下高深各六七丈濶十許丈洞外平地寬廣溪流界其前有僧居之洞口作層樓不椽不瓦狀若舟船外護迴廊中開為門左側巖下設小屋為齋厨洞前對峭壁如展畫屏

明王至言過碧霄洞詩並轡逍遙度碧岑溪迴路轉見祇林危巒拔地通霄漢老衲焚香和梵音山徑故存猿鶴迹洞門深護薜蘿陰勝遊却憶烟霞侶徒倚疑聞抱膝吟 國朝張元彪碧霄洞詩隔斷紅塵住

碧霄空山寒雨夜瀟瀟燈明洞口如初月風入松林似早潮螺髻千峯參佛面練雲一帶繫山腰探奇未了靈峯勝回首還應渡石橋

南碧霄洞 朱志在靈峯寺後深邃而清幽多奇石施志一名將軍洞狹而高以向陰僧無居之者

按舊志南北碧霄洞相對今人以雪洞為南碧霄者悞

錦雲洞 慎蒙記靈巖寺後有屏霞障又由南而西山下有錦雲洞凡四甚窪

石樓洞 施志在碧霄西北二里真濟寺前洞西向深廣可居洞後壁又開一洞北向狀似樓閣方廣數丈



下臨澗水其間有路若天成然

奇仙洞補慎蒙記玉女峯轉而西南一石如太湖石狀

特立山表雄偉可觀下裂開一洞曰奇仙

廣雅蕩山誌卷七終

