

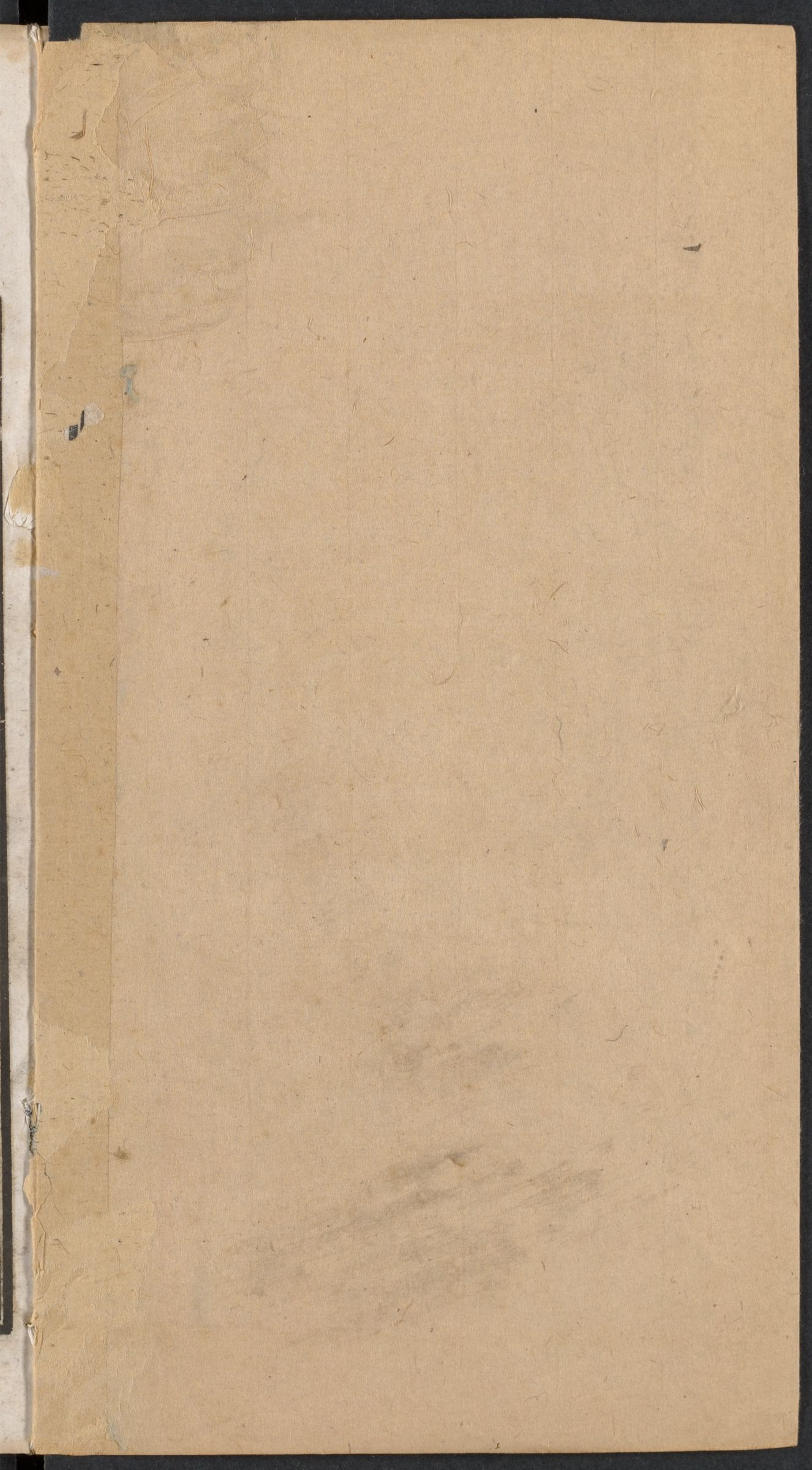
TA157/26(3)
~~9163/4133(3)~~

CHINESE-JAPANESE LIBRARY
HARVARD-YENCHING INSTITUTE
AT HARVARD UNIVERSITY

MAR 24 1958

經學不厭精

卷二 天



帝聖
醫國
聖子
醫民
精

光緒二十
四年戊戌
上海美華
書館擺印



經學不厭精第二卷

十三經考理天卷 凡十章

一 說理探原

二 黜虛假

三 術數瑣言

四 明天道

五 信天父

六 信救主

七 信聖神

八 獻祭



九祈禱

十信愛望

地卷 凡十章

一精格致

二學貴實踐

三天文地理

四通書誕妄

五農政

六工藝

七商賈



八武備

九文藝

十分類考

人卷 凡二十四章

一盡己性

二盡人性

三論古人

四仁義

五善事

六勸世文

七人倫不止五

八夫婦倫

九皇后臨朝

十嬪妃致禍

十一父子倫

十二廢太子致禍

十三祀先辨

十四君臣倫

十五諫臣見殺

十六弑逆

十七民亂

十八宦官禍國

十九餽贈之弊

二十叢祠建坊

二十一兄弟倫

二十二世子爭國

二十三朋友倫

二十四天地人三者一本

二十四天世人三番一本

二十三明式論

二十二世千余圖

二十一尺策論

二十畫師畫法

十九贈觀公樂

十八官官圖

十七尺論

經學不厭精第二卷

十三經考理天卷 凡十章

一、說理探原

一士貴明理 二西國所以富強 三三才上帝所造 四理有顯著可以直抉其非
五理為萬物之原 六福為理之表見

士貴明理

廣雅釋詁曰，理道也。鶡冠子泰錄，理也者是非之宗也。蓋合乎道則近理，而是失乎道則去理而非，理何以見。天地之大，萬物之原，莫不有理。凡目遇之而成色，耳聞之而成聲，皆理之因端發見者也。苟於理有未窮，斯於道有未盡，所以士人讀書，貴乎明理，不明理，雖讀書亦無益也。吾且以理之所以未明，與夫理之所以當明者，言之。聞之結網者提綱，自有條而不紊，飲水者思源，可

因端而見委，率性脩道之原，所以必本乎天命，治國齊家之要，所以首重夫明新，若昧夫穹蒼之理，則物我同與，民吾同胞之妙義，既蒙然而不知，一體爲三，三仍爲一之真詮，更茫然而罔覺，何怪其尊卑倒置，祭百神而忘獨一之尊，禍福不分，媚羣鬼而獲逆天之罪，此皆不能去僞存誠，黜浮崇實，雖蒙覆幬之恩，渾忘生成之德，是其待天也薄，待天薄，卽不能篤於天倫，不能篤於天倫，而安能明夫理之原哉。

試觀西國之所以日臻富強，要非無故，精格致以收實效，屏虛浮以取真才，原不獨農工商賈之各安其業也。

三才上帝
所造

文藝武功之獨擅其長也，而所以能國阜民康，稱雄海外者，無非實事求是，務當於理而已。中國之所以日就衰微者，豈無因哉？國法弛而官方不肅，真道廢而民困未蘇，要不獨君臣父子倫理有乖也。夫婦昆弟倫常有變也，而所以不能靖內禦外，以致禍起屏藩者，無非離德離心，多悖乎理而已。夫理之大原，不外乎天道，欲明天道，必先知上帝，雖曰天道遠而人道近，然天人之理，本息息相通，人苟自昧其靈明，而諂黷鬼神，則悖乎天道，而與上帝隔閡矣。天固有形者也，而天之所以爲天，若以形求之，則隘，上帝

似有象者也。而上帝之所以爲上帝，若以象求之，則鑿蓋三才皆上帝所造，時行物生，無非見上帝之妙用。始終出入，無非明上帝之措施。上帝者，造化之主，天地之宗也。故知上帝卽可以知天，知天卽可以知道，知道卽可以盡性而立命，此其待天也厚，故能篤天倫，而明夫理之原也。

理有顯著
可以直挾
其非

若夫異端充塞，邪說橫流，言卜筮者則驗著龜，言術數者則推星命，分野之談，秦漢諸儒創之於先，五行之用，唐宋各家盛之於後，周禮春官保章氏以星土辨九州之地，如子曰元枵，齊丑曰星紀，吳之類，乃均分其宿之

度數以命之，而分屬十二州之野，謂祥則有景星，漢志孽

則有妖星，十昭五星同色而天下甯，五星逆行而灾咎至，

本玉海及天文志抑知星辰遠也，而何分乎土地，陰陽幻也，而何

係乎吉凶，况地球亦動物耳，四時運行，無一息之間斷，

星辰有躔位焉，衆宿環繞，惟兩極之會歸，謂可以星辰

分野乎哉，陰陽亦常理耳，晝夜往來，無纖毫之差舛，吉

凶無定數也，五行錯雜，豈體用之可稽，謂可以陰陽占

驗乎哉，盡信書則不如無書，此皆理之顯然易見，可以

直挾其非者也，出資香出其外限至尊無性其熱噴大

雖然，理之義微，天之道大，非可一言而盡，混而言之則

理為萬物之原

爲一、約而計之則有三、曰天父、曰救主、曰聖神、天父者何、萬物所本以生育者也、其位則至尊無對、其權則大莫與京、其恩則深而罔極、其德則純而無疵、謂爲天父、顧名思義、也可、救主者何、吾人所賴以贖罪者也、穢惡則賴以洗除、罪孽則賴以赦免、人禽則賴以有別、天人則賴以復和、謂爲救主、銘心鏤骨、也可、聖神者何、衆人所因以向善者也、柔弱者足以輔其力、愚昧者足以啟其智、殘暴者足以發其仁、懦怯者足以賈其勇、謂爲聖神、心悅誠服、也可、要之天父、救主、聖神、約而計之也、上帝、混而言之也、混而言之爲一、約而計之爲三、蓋不信

福爲理之
表見

天父無由得保佑之恩，不信救主，無自獲赦罪之方，不信聖神，無從覓自新之路。且天父必因救主而明顯，救主必因天父而降生，聖神與天父體合而位分，救主與聖神職分而性合，一而三，三而一，一本之散萬殊，萬殊之歸一本，胥是理也。所貴肅恭以將，獻身心而特邀格享，犧牲俎豆所不用也，號泣以呼，對屋漏而不釋祈求，寤寐晨昏所無間也，禍福無門，惟人自召，此非召福之理乎？蓋理與物必有因原，福與理相爲表裡，人苟能盡夫天倫，則於心有未能信者，必因理而生信服之心，目不必親見，耳不必果

聞而始終深信不疑者，惟因此理而已。於心有不及愛者，必因理而生愛慕之心，篤不慮其偏，汎不慮其溺，而畢生眷愛彌深者，亦因此理而已。推之本無期望而生期望者，何獨不然，此其所以篤於天倫，而地與人倫卽無不篤，如是而有不能召福者乎？夫福理之表也，德福之基也，詩云受福無疆，書言永膺多福，要必有所以致福之由，非然者，無德而福隆，猶借基而建屋，暫時榮幸，非可爲福。孔子曰，不義而富且貴，於我如浮雲，不義猶不理也。若果有此信服愛慕期望之心，則求福得其理矣。且得其理之原矣，此其理惟耶穌教明之，以其推本

於獨一無二之神也，儒釋道三教不甚明者，以未能推
本於獨一無二之神也，總之各教皆崇理而不崇物，此
心同也，崇理而不專崇主宰，此理不同也，推之亭毒四
海，道德經亭之
毒之化育也盧牟六合，匯南子略要篇混
沌萬理盧牟六合貫通千古，融會一元，
非斯理其誰與歸。

非陳其其...

...

...

...

...

十三經考理天卷

二、黜虛假

一篤天倫當敬上帝 二上帝惟一 三衆神不操禍福之權 四衆神名目繁多 五廟字之多 六人多崇奉關帝 七關帝生平事蹟 八人當黜假崇真

篤天倫當敬上帝

上帝惟一

人之所當篤者，莫如天倫。篤天倫者，崇奉上帝是也。上帝無始無終，無根而有，為萬物之根，無本而有，為萬物之本，無源而有，為萬物之源，自有而永有，獨一無二，人所當奉為大主宰也。人既崇奉上帝，則不可敬拜別神，猶之一國祇有一君，不可有二君也。或謂上帝惟一，治理天地萬物，必賴百神以輔佐之，譬諸一國，君主以下，必賴諸臣襄理庶務，若無諸臣襄理，則事繁無緒，不知君主治理一國，其位雖尊，究亦含生

負氣之人也。才識有限，故必百官相助。至於上帝，則無所不知，無所不能，無所不在。天上所有之天使，同爲上帝所造，天使受上帝之眷，服上帝之役，爲上帝之僕，并非上帝所不可少者也。人之有福，上帝之賞，人之有禍，上帝之罰，均與天使無關也。人得眷佑，當感謝上帝，不必感謝天使；人有所求，當祈禱上帝，不必祈禱天使。因天使爲上帝所封，非人所得私封也；天使爲上帝所遣，非人所得干預，非人所得知也。人若私立一神而敬拜之，則必獲罪於上帝，猶之庶民私立一官，亦必獲罪於君也。

君也。

聖書聖天使

衆神不操
禍福之權

且人之敬拜衆神也，窺其意，爲避禍求福，默禱乞靈於神，冀神之感應，而可以呵護之也。不知禍福之權，非衆神操之，上帝操之，善而向道者，上帝降之福，惡而背道者，上帝降之禍，善惡之報，如影隨形，分毫不爽，亦分毫無私。人若不修德，徒以香燭牲醴，供奉神靈，以求免禍得福，豈神靈亦可以私通賄賂乎？世俗敬奉古人爲神，如關帝然，供以香燭，多列祭品，焚化楮帛，口中禱告，以望神靈之感格，但不知神靈果收其香烟，享其祭品，聽其禱告否，卽能享其祭品，而各廟同時致祭者甚多，彼神靈亦安能遍享之也。神靈卽能聽人之禱告，而各廟

同時禱告者甚多，彼神靈安能遍聽之也。此等由於不知追本返始，惟獨一上帝，故承訛襲謬，推遷於數千年之久也。

衆神名目繁多

夫諸神名目，

互看下第五章

有見於十三經者，有不見於十三經

者，此一大界限也。其見於十三經者，如社稷之神，寒暑之神，日月之神，星神，四方之神，山川之神，高禩，太皞，句芒，炎帝，祝融，黃帝，后土，少皞，蓐收，顓頊，元冥，共工，厲山，戶，竈，中霤，門，行，六宗，蜡，臘，司中，司命，颯音風師，雨師等，是也。此中國崇信虛假之發源也。其不見於十三經者，則有玉皇，關帝，真武，天后，城隍，土地，東嶽，斗姥，洪聖，玄壇，

龍王、馬王、藥王、華陀、張仙、雷祖、三元、紫微、都天、石敢當、
 竈神、財神、天官、佛教之神、則有如來、觀音、羅漢、金剛、韋
 陀、三寶等、道教之神、則有元始天尊、太上道君、太上老
 君、呂純陽、孫真人、許真人等、諸如此類、難以備述、此中
 國推闡虛假之陋習也、今大清會典一書、羅列諸神、分
 天地人三界、大都以意為之、殊不足信、總之諸神之名
 目雖繁、要皆歸上帝統轄、惟上帝為真神、餘皆假神也、
 中國神廟之多、甲於天下、有為釋教所立者、曰寺、曰菴、
 是也、有為道教所立者、曰觀、去聲曰院、曰殿、是也、有為儒
 教所立者、曰廟、曰閣、曰宮、是也、凡各省各府各縣、二十一省共

千三百九縣

各鎮無不神廟林立，雖十室之邑亦建立一廟焉。

廟中所祀之神，多為古人，古昔非常之人，當時羣起而

敬畏之，其人既卒，後世仰慕之，人君追封之，民人遂多

立廟以祀之，如玉皇大帝，張儀真武大帝，劉長生雷祖，聞太師東嶽

大帝，黃飛虎協天上帝，關公等是也。

人多崇奉
關帝

中土祀關公者尤盛，尊為聖人，稱為武帝，封為協天上

帝，逢仲春，二月仲秋，八月丁日，以及誕辰，五月十三日皇帝及外

省官員皆致祭，用太牢六佾，致齋二日，不理刑民，蓋所

以昭慎重也，而人民亦無不入廟拈香，凡有疾疫災患

苦難，悉謁廟祈禱，以為關公乃救世真主，護國保民者

關帝生平
事蹟

也

考之關公乃漢代人，姓關，名羽，字雲長，河東解人。今山西劉

先主備名與羽飛名張二人，恩若兄弟，稠人廣坐，侍立終日。

隨先主周旋，不避艱險。曹操東征，拔下邳，擒羽，使張遼

說羽降，羽表三約。時甘糜二夫人為操所獲，使羽與夫

人共居一室，羽秉燭達旦。後因斬顏良之功，操封羽為

漢壽亭侯。初操壯羽為人，察其無久留之意，使遼以情

試之，羽曰：吾當立功以報曹公，乃去。操義之，及羽殺顏

良，拜書告辭，而奔先主於袁軍。左右欲追，操曰：彼各為

其主，勿追也。先主定益州，拜羽督荊州事，羽攻曹仁於

樊城曹軍被漢水淹沒，斬龐德，降于禁，威震華夏，會吳人襲荊州，羽遂遇害，謚曰壯穆，是則關公生平忠義之氣，固奮乎百世之上，而可敬可慕者也。然亦人鬼，非天神也，而人顧奉以爲神，何耶？豈以關公聰明正直，生則爲人，死則爲神歟？且古之聖賢，克與關公比美者亦衆矣，何獨於關公而神之也？以中國各省言之，關公之廟，不啻以萬計，合之他神之廟，不啻以數十萬計，此皆二氏之種毒，而孔孟所念不到此者矣。

世之人誠能辨訛識謬，棄假闢虛，以爲篤天倫之地，崇敬上帝，知舉世無不歸其掌握，仿泰西之俗，建立禮拜

堂、禮拜堂爲崇拜上帝之所，畧與園丘天壇也相等，雖上帝無所不在，不必建堂，方事上帝，其所以建堂之故，蓋欲合衆人爲一心，聽道悟道，同沾得救之恩也。每逢禮拜日，則入堂聚集，聽講道者提撕警覺，足以培養性靈，消除惡念。禮拜七日一週，與易經七日來復見天心之義相合，人心默契天心，則去僞崇眞，自不至多建神廟，敬拜假神矣。

<p> <small> 一曰 二曰 三曰 四曰 五曰 六曰 七曰 八曰 九曰 十曰 </small> </p>	<p> <small> 十一曰 十二曰 十三曰 十四曰 十五曰 十六曰 十七曰 十八曰 十九曰 二十曰 </small> </p>	<p> <small> 二十一曰 二十二曰 二十三曰 二十四曰 二十五曰 二十六曰 二十七曰 二十八曰 二十九曰 三十曰 </small> </p>	<p> <small> 三十一曰 三十二曰 三十三曰 三十四曰 三十五曰 三十六曰 三十七曰 三十八曰 三十九曰 四十曰 </small> </p>	<p> <small> 四十一曰 四十二曰 四十三曰 四十四曰 四十五曰 四十六曰 四十七曰 四十八曰 四十九曰 五十曰 </small> </p>	<p> <small> 五十一曰 五十二曰 五十三曰 五十四曰 五十五曰 五十六曰 五十七曰 五十八曰 五十九曰 六十曰 </small> </p>	<p> <small> 六十一曰 六十二曰 六十三曰 六十四曰 六十五曰 六十六曰 六十七曰 六十八曰 六十九曰 七十曰 </small> </p>	<p> <small> 七十一曰 七十二曰 七十三曰 七十四曰 七十五曰 七十六曰 七十七曰 七十八曰 七十九曰 八十曰 </small> </p>	<p> <small> 八十一曰 八十二曰 八十三曰 八十四曰 八十五曰 八十六曰 八十七曰 八十八曰 八十九曰 九十曰 </small> </p>	<p> <small> 九十一曰 九十二曰 九十三曰 九十四曰 九十五曰 九十六曰 九十七曰 九十八曰 九十九曰 一百曰 </small> </p>
--	--	---	---	---	---	---	---	---	---

十三經考理天卷

三、術數瑣言

一釋卜龜 二釋筮 三術數家 四算命緣始 五命中十一星 六算命有中七分野 八五土有異 九默示可以前知 十蒼昊意旨 十一非命 十二守分

安命 十三 效法耶穌

釋卜龜

嘗考卜龜之說，著所以筮，龜所以下，著百歲而神。

說文著 蒿屬今

不可考 白虎通著之言耆也 陽之老也 百歲之義或取乎此

龜千歲而靈，故能辨吉凶也。考卜

龜之法，說文義證云：兆者灼龜坼也，龜灼之而坼，坼而後墨與色可知。卜人先占坼，史占墨，次之，大夫占色，又次之，衆占備焉。而後君占體以斷吉凶，卜之序也。太卜掌三兆之法：一玉兆，二瓦兆，三原兆。按玉兆，文如玉膚，屬陽；瓦兆，暴裂如瓦解，屬陰；原兆，坼裂如原田，陰陽雜

也其經兆之體百有二十其頌皆千有二百

體謂玉兆等體頌謂絲也

此卜龜之畧也

釋筮

考筮之法古史攷庖犧氏作卦始有筮其後殷時巫咸善筮筮用蓍以問神明者也蓍凡四十有九信手中分各置一手以象兩儀而掛右手一策於左手小指之間以象三才三變既畢乃合視其掛揲之奇耦以分所遇陰陽之老少是謂一爻此筮之畧也

術數家

卜筮之法今人鮮有能通者蓋失傳久矣近日問課則有大六壬課問數則有文王神數並拆字問卦等法皆卜筮之支流也欲明吉凶禍福休咎災祥未來之事咸

往謁術士而詢焉，而術士則津津而道，娓娓而談，能令
聞者爲之動容，故中土術士之多，甲於五洲。不知術士
之言，無足取也。古者卜以決疑，今人疑生於卜，何者，守
道信謀，欲行一事，卜得惡卦，反令阻撓，斯受其害不淺。
夫受術士之惑，固有害矣，而有時術士亦自受其害。古
之術數精妙者，莫如京房、管輅、郭璞，皆無官位，多或罹
災，倘值世網嚴密，身負盛名，每易逮繫，亦禍源也。此豈
眞解陰陽者爲鬼所嫉哉？世傳云解陰陽者爲鬼所嫉僕以爲此非爲鬼
所嫉，乃爲昊天上帝所嫉耳。因術士自誇其推算之巧，
大言炎炎，申說未來之事，以惑世誣民，一己則因之取

算命緣始

利此其獲罪於上天不淺所以帝降之罰也審是則世之業術數者亦可以廢然返矣

世人崇信算命卽推算八字取法五星謂足以豫知吉凶禍福壽夭此大謬也或問三命之說古有之乎曰無有也曰世之相傳有黃帝風后三命一家而河上公實能言之信乎曰吾聞黃帝探五行之精占斗罡所建命大撓作甲子矣所以定歲月推時候以示民用也其他未之前聞也曰然假以占命果起於何時乎曰詩云我辰安在鄭氏謂六物之吉凶王充論衡云見骨體而知命祿觀命祿而知骨體皆是物也况小運之法本許慎

說文已字之訓，空亡之說，原司馬遷史記孤虛之術，蓋以五行甲子推人休咎，其術之行已久矣，非如呂才所稱起於司馬季主也。

此皆道家虛元之理孔子刪書無有斯說可以知其故矣

公有祿命書，陶宏景有三命抄畧，唐人習者頗衆，而僧一行、桑道茂、李虛中咸精其書，虛中之後，惟徐子平尤造其闡奧也。

曰：十一曜之說，古有之乎？曰：無有也。書云：在璇璣玉衡以齊七政，所謂七政，日月水火木金土也，而無紫氣星孛，羅侯，計都也。星孛數見於春秋，或見大辰，或入北斗，紫氣則載之史冊，與氛祲同占。羅侯計都者，蝕神首尾

也。又謂之交初交中之神，初中者交食之會也，借此以測日月之蝕也。唐貞元初，李弼乾始推十一星行曆，鮑該、曹士蔦皆業之。士蔦又作羅計二隱曜，立成曆，起元和元年。及至五代，王朴著欽天曆，且謂蝕神首尾頗行之民間小曆而已。若吳伯善、甄鸞、劉孝孫、張胄元之所造，但云七曜，而不聞有十一星也。曰：然則假之以占命，又起於何時乎？曰：洪範云：月之從星，則以風雨；冷州鳩云：武王伐殷，歲在鶉火，月在天駟，則以星占國，亦已久矣。而未必用之占命也。曰：以星占命奈何？曰：予嘗聞之於師，其說多本於都利聿斯經。都利，蓋都賴也。西域康

居城都賴水上，則今所傳聿斯經者，婆羅門術也。李弼乾實婆羅門友士，而羅侯計都，亦胡梵之語，其術蓋出於西域無疑。晁公武謂爲天竺梵學者，於此徵之尤信也。

曰：術之緣起，則吾旣得聞命矣，然能巧發而奇中乎？曰：有固有之，而不可泥也，何也？且以甲子干支，推人所生歲月，輾轉相配，其數極於七百二十，以七百二十之年，加之七百二十之日時，其數終於五十一萬八千四百，夫以天下之廣，兆民之衆，林林而生者，不可以數計，日有十二時，未必一時惟生一人也，以此觀之，同時而

生者不少，何其吉凶之不相同哉。呂才有云，長平坑卒，未應共犯三刑。南陽貴士，何必俱當六合。誠足以破其舛戾矣。三命之說，予不能盡信者此也。天以二十八宿爲體，體則爲經，有定所而不可易。以五星爲用，用則爲緯，恒絡繹乎其間。或遲或留，或伏或逆，固有常度而可以理測。苟謂躔某宿則吉，歷某宮則凶，猶或可言也。設其星有變，其行不依常經，而犯乎河漢內外諸星，又將何以占之哉。或如前所謂生同一時者，其躔次無不同，吉與凶又何懸絕哉。夫萬物皆出於五行，安有五行之外，又有四餘，土木行度最遲，而爲吉凶者久，故有餘氣。

分野

五土有異

而氣爲木之餘，計爲土之餘，猶或可言也。水之餘則孛，火之餘則羅，果何所取義哉。水火土木然矣，奈何金獨無餘氣乎，或謂相生故有，而相尅故無，亦非通論也。况孛乃行星，或見或隱，而氣羅計三者本非星也，不知何以有躔度之說，十一曜之謂，予不能盡信者此也。

曰：秦漢以來，諸儒推十二國分野，十二次度數，及其所入州郡躔次，若無毫釐差忒者，既可占國，豈不能占人乎。曰：天運地維，動靜不同，故先正云：有分星而無分野，占國者不可盡泥也，占國者不可盡泥，况命乎。曰：五星之精，亘古昭乎天，其分配十干十二辰，名雖殊

而理則同也。人資天地以生，山林之民毛而方，謂得木氣之多也。川澤之民黑而津，謂得水氣之多也。得火氣之多，則邱陵之民專而長也。得金氣之多，則墳衍之民皙而瘠也。至於豐肉而痺，則得土氣之多，而所謂原隰之民也。然則彼皆非歟。曰：五土有異而民生以之，此固然也。人之賦氣有厚薄短長，而富貴貧賤壽夭六者隨之。吾不能必也，亦非日者之所能測也。蹈道而修德，居仁而由義，此吾之所當爲也。不待占者而後知之也。予身修矣，倘貧賤如原憲，短命如顏淵，雖晉楚之富，趙孟之貴，彭鏗之壽，有不能及者矣。命則付之於天，道則責

成於己，吾之所知者，如斯而已矣。不然，委命而廢人，白

晝攫人之金而陷於桎梏，則曰：吾之命當爾也。惰窳

乘枚

七發曰手足惰窳

偷生而不嗜學，至老死而無聞，則曰：吾之命當爾

也。剛復自任，操刃而殺人，柔暗無識，投繯而絕命，則又

曰：我之命應爾也，其可乎哉！其可乎哉！所以先王知山

川異制，民生異俗，剛柔緩急，遲速異齊，五味異和，器械

異度，衣服異宜。於是修其教，不易其俗，齊其政，不易其

宜，所以卒歸於雍熙之治也。昔者鄭大夫裨竈言鄭當

火，請以瓘罍玉瓚禳之，子產不之與。已而果然，竈復云：

不用吾言，鄭又將火。子產曰：天道遠，人道邇，非所及也。

鄭卒不復火，嗚呼！此不亦祿命之似乎？吾知盡夫人道而已爾。

默示可以
前知

已往之事有定，可考察而知也。未來之事無常，難推測而知也。以不可知者而強欲知之，以至有擲錢推測等事，勢必驗少妄多，適形其愚而已。然則未來之事，其必不可知乎？又非也。果得上帝賜人以默示，則未來之事，亦可得而知。古有非常之人，上帝默示以咎徵，其人遂預言未來之事，以使人共知。此非由己意推測而得，乃由上帝感動而得也。若論上帝如何感人，此亦難言。或感入之心，使達其意，或以夢寐示之，蓋人本與上帝交

通能達上帝意旨，後為罪所蔽，故昧所當言，苟以道修其心，可再獲焉。古先知心交上帝，上帝以神感之而預言，人若預知有福，遂有自恃之心，則必轉福為禍；如以色列在曠野等，人若預知有禍，而有悔改之心，則禍亦可消。如尼尼微人衣麻悔改，上帝亦改厥志。約拿三章第四五節此可見人得上帝之默示，當以修省為要務也。

且吾人之所祈所求，當仰體上帝之心，如何而不違背其旨，順之而行，自然獲福，不必信術數之言也。上帝初以其旨肇造萬物，詩篇二十三首六節至十一節自行其志，人不可思議。雅各一章十八節

其旨至聖，詩篇十九首七節至九節其旨至恒，詩篇三十三首十一節無能抗其旨。馬羅

九章十
九節

可見人之禍福事之成敗年之壽夭子之有無以及財之豐歉境之通塞運之休咎無非上帝之旨人能順受其旨勿從己意是爲專心以從上帝之志

以弗六章
第六節

彼世人不甘服上帝之旨己意是從上帝亦聽之任彼作惡不知其所爲悉在上帝操置之中恰成上帝之旨人焉能悖上帝之旨耶人自行其惡而遭其譴上帝能使人之惡謀敗壞令善者得興盛是上帝之權衡也苟人歸於上帝之道便可符天命而從其旨不懼氣運之命既不任運委心亦不僥倖希冀自不暇推算干支八字等流於妄誕矣

非命

守分安命

世有不信天命者，以命為烏有。墨子曰：有聞之，有見之，謂之有；莫之聞，莫之見，謂之亡。然胡不嘗考之百姓之情，自古以及今，生民以來者，亦嘗見命之物，聞命之聲者乎？則未嘗有也。墨子之言若此，是不信上帝之命令也。宋儒之見，畧近於墨子，擯棄緯經，見一卷上十一篇謂人之吉凶休咎，皆關氣化，適然遇之耳。所謂義理之命，氣數之命，皆不本於主宰，此亦不信上帝之命令也。

夫不信上帝之命，則失之復；信術數之說，則失之愚。二者皆失也。鑒於二者之失，惟一意敬畏天命，則其戒謹恐懼，自有不能已者，而賦畀之重，可以不失矣。洞悉人

之富貴貧困、年歲之壽夭、子嗣之有無、事幾之成敗、莫不由昊天上帝之主宰、不敢怨天尤人、惟修身以俟命焉、衾影獨知之地、刻刻不忘上帝、感謝上帝之鴻恩、讚美上帝之榮名、倚賴救主耶穌基督功勞、以冀赦免一己之罪惡、則可以蒙上帝之眷佑、免災獲福、受聖神感動、智慧日生、雖將來之事、亦可略知一二焉、豈等術士之憑空推算哉、

效法耶穌

嘗按福音書解罪字、根於心術、念慮爲最先、心與道符爲之義、心與道違爲之罪、此心苟明乎道義、則一生之窮通得喪、皆以道爲依歸、榮辱焉聽之、休咎焉聽之、無

待於占，亦無事於卜也。如謂希冀者人之常情，則顯背乎道，而無當於理矣。耶穌不顧人情，惟守天理，遵從上帝之旨，從容赴難，而不假禳禱爲退避之計，是從聖神以克人情也。吾人靈命，日爲罪惡所侵伐，苟非以耶穌之從理爲鑒，必至危亡。研究星命，思爲補救，不特虛誕不靈，是違上帝而益增己罪耳。烏乎可哉！奈何世人不諒，特是欲效耶穌，非尋繹聖經不可。熟讀新約，而以舊約參稽而互證之，庶能明上帝之旨，而見耶穌之詣。欲得其詳，請觀本書第七章信聖神，第九章祈禱兩篇。

經學不厭精

十三

七

其美善精簡原本善學法尊貴聖師教人直道善國誠

參諸而正其心也誠則上帝之命而民服之也

不靈故善上帝而善世曰善其善者曰善其善者曰善

心於聖教聖德至誠古而善聖命思誠無欺不特也

心於人善也善人善命曰善其善者曰善其善者曰善

心於其善也善其善者曰善其善者曰善其善者曰善

心於其善也善其善者曰善其善者曰善其善者曰善

心於其善也善其善者曰善其善者曰善其善者曰善

心於其善也善其善者曰善其善者曰善其善者曰善

心於其善也善其善者曰善其善者曰善其善者曰善

十三經考理天卷

四、明天道

一崇祀羣神 二喪失靈魂 三上帝真諦 四上帝創造萬物 五天人交涉 六古人
欽崇上帝 七識上帝即可知道 八體道可盡性立命 九人為上帝像 十救主妙諦

人之不明天道者，多崇祀羣神，歷代相沿，不知獲罪於上帝，其崇祀羣神也，亦無定見，或始則祀之，繼則慢之，如孟子曰：犧牲既成，粢盛既潔，祭祀以時，然而旱乾水溢，則變置社稷，其意蓋謂土穀之神，不能為民禦災捍患，則毀其壇壝而更置之，觀此則神之不靈可知，夫羣神環繞帝座，上帝用之如風，如火，或為執事，奉遣以事得救之人，希伯來一章然非由人意可以變置之也，況繞帝座之羣神，不受崇拜，不享犧牲，與人同儕，由是可知列國

所事之羣神，非繞帝座之天使也，乃逆命之邪神耳。蓋繞帝座之天使，不受崇拜，而逆命之邪神，反僭受崇拜也。人之不明道而崇拜羣神，已自失其靈魂矣。

喪失靈魂

人有身體，有靈魂，何以謂之魂？易繫辭：遊魂爲變。左傳：昭七年，人生始化爲魄，既生魄，陽曰魂，疏：魂魄神靈之名，附形之靈爲魄，附氣之神爲魂也。靈魂上帝之所賦，爲身體之主，曰性，曰命，曰理，曰情，皆本於靈魂。目能見，耳能聽，鼻能別五氣，舌能辨五味，身能動，心能想，皆靈魂爲之也。身體乃靈魂之宮室，宮室毀，主人在，身體死，靈魂存，耳目口鼻四體，乃靈魂之器用，人夢中亦見天

地人物、或聞奇妙音樂、或食異味、聞妙香、或與人辨論

至理、或作詩文、此時五官四肢未嘗動也、可見靈魂自
有五官四肢之妙用、不藉五官四肢而能之也、保羅云、
外體雖壞、內心日新、是矣、以是推之、人之身體雖死、靈
魂不死、而善者升之享永福、惡者沉之受永苦、無論上
升下降、永遠不死、百年旦暮耳、身後悲樂、乃至無窮、宜
早有以自計矣、世人於既死之人、每有招魂之舉、索魂
之事、不知招之未必來、索之未必至、此皆無益之事也、
何如保全靈魂之爲愈耶、

欲明天道以保全靈魂、要當先知上帝、觀荀子曰、天無

實形，地之上至虛，皆曰天。宋楊復曰：天帝一也，星象非天。天固不可以象求也。朱子曰：若說有箇上帝，如世間所塑之像，固不可。梁寅易註曰：帝者神之名，神者帝之靈，帝者神之體，神者帝之用，主宰萬物者帝也，所以妙萬物者，帝之神也。子夏易傳曰：帝者造化之主，天地之宗。白虎通：帝者天號，觀此數說，可識上帝之真諦矣。萬物悉上帝所創造，觀於大明會典曰：帝闢陰陽兮造化，張神生七政兮精華光，上覆下載兮兆物康，又帝皇立命兮肇三才，中分民物兮惟天徧該。詩大雅云：天生烝民，有物有則。書湯誥云：惟皇上帝，降衷於下民。孔子

上帝創造
萬物

曰天生德於予，桓魋其如予何。書洪範云，惟天陰隲下民，相協厥居。孔穎達註，民是上天所生，形神天之所授，又天非徒賦命於人，授以形體心識，乃復佑助諧合其居業，使有常生之資。來木臣易經體註解曰，上帝之神運無方，萬物之化生有序，故以物之出入，明帝之出入也。又卽物之成終，而知上帝之宰其終，卽物之成始，而知上帝之肇其始矣。觀此數說，可以識上帝創造萬物之奧矣。

蓋上帝者，非無極太極之虛名，亦非蠢然一物之理氣，實有靈妙莫測者在焉。如孔子稱天喪予，天喪予，是也。

天人交涉

孟子謂丹朱之不肖，舜之子亦不肖，皆天也，非人之所能爲也。莫之爲而爲者，天也。莫之致而致者，命也。是可見天之於人，不獨時行物生，降衷賦性已也。凡人之窮通得喪，無不安排停當。詩曰：受祿於天。書曰：天降下民，作之君，作之師。可知天人交涉，最爲親切，非天無以成人。人之得天者厚，世之盛衰，人之得失，皆天主之。觀於十三經中之言天者，不一而足，可以識造物之原矣。然十三經中之言天也，其發明天人相關，皆在人之生前，而不及人之生後，以生後爲渺茫難知也。不知生後之事，雖渺茫難知，要不可不知。人當生後，非於天無相關。

古人欽崇上帝

也。今觀二約書中之言天也，闡發天人相關之理，並及人之生後，如魂之拯救，身之復甦，後之永生，上帝以獨生子降世等，一一詳明，人若能明乎此，則自能昭事上帝矣。

上帝之稱，見於載籍者甚多，尚書之論上帝者，則有四十九，毛詩之論上帝者，則有三十九，其餘經訓亦有之，由是觀之，可見古人之欽崇上帝也。倍切第一，能明上帝居羣神之上，其次，知爲造化品類之主，其三，知降衷於下民，其四，知世之升降，位之黜陟，皆在其掌握，其五，知福善禍淫，其六，知古聖先賢，在帝左右，其七，知夢兆

示人其八，知帝有明命，曉示乎人，其九，知上帝惡惡，人能改惡遷善，亦不遐棄，此數者，人皆知之，是可見未嘗不識大主宰也。惜當唐虞之時，人將崇事上帝之禮，雜諸羣神，至今僭稱上帝之名，如玉皇、玄天等類，不足論也。惟經訓之言上帝，有合乎即物窮理，羅馬一章並道心之良知以識之，羅馬二章此人所以知上帝居衆神之上，而上帝之名猶存其真也。

識上帝即
可知道

既識上帝，則可知道。孔子云：文武之道，未墜於地，言人事雖多變易，道統總無變易也。中庸云：天地之道，可一言而盡也，其爲物不貳，則其生物不測，天地之道，博也。

體道可盡
性立命

厚也、高也、明也、悠也、久也。又曰：君子之道，費而隱。夫婦之愚，可以與知焉；及其至也，雖聖人亦有所不知焉。孟子之論道也曰：夫道一而已矣。蓋道雖散於萬殊，其實則歸於一本。本原則出於天，而顯於人之德。人各存道心，返求卽是不遠也。孟子曰：道在邇而求諸遠，深惜世之求道者，不於日用常行求之，舍近圖遠，終無所得也。約翰福音書稱基督爲道，亦以先天之道，上帝之德，及未造之物，與本然之理，皆蓄積於基督之身也。人能體道，則可以盡性，可以立命。中庸云：天命之謂性，蓋天之賦於萬物者，謂之命；物之稟受於天者，謂之性。

人必盡性，然後可以立命也。孔子曰：不知命，無以爲君子也。又曰：五十而知天命，是必積學有素，然後能識其精微也。孟子曰：求之有道，得之有命，是求無益於得也，求在外者也。孟子之意，則謂人能盡其性，卽可以從天之命，故曰：夭壽不貳，修身以俟之，所以立命也。如此論命，垂示後學，可謂切矣。蓋人秉上帝所賦畀，仁義禮智，悉具於內，果能修之，則其性盡矣。性旣盡，則知窮通得喪，惟當安而受之，不可強而致之，以順上帝所預定之命也。

予之所論，更有進於是者，試申言之。天命謂性，聖經言

人爲上帝之像，可見人與上帝性本相近，故人當勉爲聖人以全其善，孜孜不倦，日以想像上帝爲事，無一念之雜，無一息之停，如是則可以從道矣。蓋人之養身，必需飲食，而養心性則需道理，本原與上帝相連，而後此心可化，所謂道也者，不可須臾離也。若心與上帝相隔，便自趨於有罪之途，而失却本然之善，本善一失，遂致客氣之乘，物欲之感，紛至而沓來，囿於物之中，而不能超乎物之外，墮於物之下，而不能超乎物之上，爲物欲所降伏，而不能降伏物欲，受物欲之挾制，而不能挾制物欲，如是則失其本然之像矣。人若踐形惟肖，與上帝

周浹無間，則性有能持之力，而物欲與私意無權，本然之善，自然發露，耳目心思之用，不致或蹈愆尤，養成一完善靈魂，歸返上帝，方於道理無忝。

人之本性，無不有向善之誠，往往因力量不足，而莫竟其功，上帝憫之，於是命救主降世，敗罪惡之權，助新入之力，望人倣其聖善，以底於成，又以世人終不免澆漓其性，流於罪惡，乃令救主受死，以贖其愆，故人當黽勉自勵，無負上帝，救主受死，何能贖人，一，因救主已身聖善無疵，雖降於世，仍與上帝相連，在地如在天也，二，因救主不獨成其全善於己，實爲萬世重生人之主，三，因

人賴救主之神，助悔改之力，過則相規，善則相勸，互爲磨礪，俾日後還爲天國良民。四、或謂救主旣然聖善，可免受死，不知世人罪惡日深，漸與上帝相隔，救主欲爲世中保，仍得上帝眷顧斯民，故不惜以身獻之，冀人遷善以復天性，此救主受死，實顯上帝賦畀權榮，並顯上帝愛人之德，非尋常湮沒而已也。人具自知之明，與自主之權者，當速爲醒悟，終日作完善工夫，託賴救主，謹慎己身，於性分上用力精進，則神靈多歸聚於一心，雖在人世，與在天國無異，見上帝之本性，顯上帝之榮耀焉。

十三經考理天卷

五、信天父

一倫常分三大綱
二天倫最重
三事天愛人爲要
四人多亂天倫
五崇事羣神之謬
誤
六獲罪上帝
七稱父之義
八天父勝於人父
九天父賜人生命
十賜人穀食

十一賜人靈魂
十二永遠相聚
十三族類繁盛
十四操禍福之權
十五德性純粹
十六至公無私

倫常分三大綱

且人之彝倫分三類，有天倫焉，有地倫焉，有人倫焉。何謂天倫，卽崇奉獨一無二之天父是也。蓋天父是大主宰，推論太始之時，天父上帝乃自有而有，非自無而有。周子演太極圖，謂無極而太極者，其說非也。朱子謂天卽理也，理無知覺，無靈慧，何能宰制萬有乎？蓋天父實無所不知，無所不能。凡日月星辰，地球上山川草木，皆其所創造，人之身軀，乃天父所育，人之性靈，乃天父所

賦，人之所當崇奉，不可一日忘也。太史公曰：天者，人之始也，窮苦倦極，未嘗不呼天也。

見屈原列傳

此可見人之親近

天父，乃本於固有之良知，不待學而知，本於固有之良能，不待學而能也。人當守其固有之良，以篤天倫，則清夜捫心，庶幾無愧。此蓋義理之倫也。華人亦知上帝，但以為上帝位至尊，非人所敢親近，因此遂離棄上帝矣。豈知上帝愛人最切，無時無地不與人交接，人當時刻親近上帝，不獨敬之，而且愛之，如赤子之於慈父母焉。則有以篤天倫矣。外此則有人倫，即父子有親，君臣有義，夫婦有別，長幼有序，朋友有信是也。此五倫由於私

恩私恩由於情欲，情欲由於血氣，易曰，有夫婦然後有父子，有父子然後有兄弟，蓋夫婦爲人倫之本，人倫實血氣之倫也，又有地倫，卽格物致知，誠意正心，修身齊家，治國平天下也，蓋格物則於算學，化學，重學等，當致其功，致知則於經學，法學，智學，智學分八課皆奧妙之學等，當窮其蘊，誠意則能毋自欺，正心則能存理遏慾，修身則合乎儀節，推而至於齊家平治，凡此皆學問之倫也。

血氣之倫，與學問之倫，皆人所重，而最重者，尤莫如義理之倫，蓋篤血氣之倫，則顧戀私恩，有以固家庭之樂，然家庭之樂宜固，而義理之親尤宜固也，篤學問之倫，

經學不厭精

則砥礪功修，有以培養身體，然培養身體者不可忽，而培養性靈者尤不可忽也。蓋人倫，地倫，末也；天倫，本也。人倫，地倫，私而偏；天倫，公而正也。然則篤天倫實為性分中之最要者矣。

事天愛人為要

篤天倫，則息息與天父交通，洋洋乎如在其上，如在其左右。毛詩云：神之格思，不可度思，矧可射思。

格來也思語助辭

度猜度也

射厭也言厭怠而不敬也

故君子有靜存之功焉，戒慎乎其所不睹，恐

懼乎其所不聞，靜存所以防內欲之萌也。

內欲是自己心中發出來的意思

有動察之功焉，莫顯乎微，莫見乎隱，君子於此尤加謹焉。動察所以防外欲之誘也。

外欲是外面聲色貨利目見聞為所引誘

閑邪存誠

所以能親天父，讚美天父之榮耀，祈禱天父，望其赦罪，感謝天父之恩惠，體天父愛人之心而愛人如己，視萬國如一家，以救人爲切要之事，務望五大洲之人皆知真道，至於同事上帝之人，視爲一家之親，無分畛域，蓋所崇奉者，同一天父，所倚賴者，同一救主，所仰邀者，同一聖神，志同道合，休戚相關，宛然骨肉手足之相親，是之謂義理之親，人之大倫也。

人多亂天倫

華人不知敬拜獨一上帝，是亂天倫，而侈談人倫，不知人倫乃性分中之一端，義理之粗跡耳，舍本逐末，不深可惜乎，然華人之不知天倫，實因累世相沿，遂棄真崇

假而不知獨一真主耳考天倫二字之義倫从人侖聲

形聲類也

釋倫字之義

禮記云儼人必於其倫此可見得其真方

肖其類若認假為真則嫌其不類矣天从一大會意其从

一者因其獨一而無二也其从大者至高無上其大無

有二也此可見天父為獨一真主天父而外不可奉別

神矣乃何以虞書云肆類於上帝禋於六宗是不知獨

尊天父在上古之時已失其道迨後世變本加厲祭祀

繁多更異上古之制

現今遍地皆神難以悉數互看第二章士子所祭則有文昌稱

為帝君載在祀典地方官春秋祭夫文昌乃天上一恒星耳

崇事羣神之謬誤

卽紫微垣中六星

在內階前

因其名文昌，遂謂其主掌世間

文運，此臆度耳。又拜魁星，建魁星樓，捐欸頗鉅。夫魁，乃

北斗第一星也。

西國謂之大熊

魁者，斗之所用盛而杓之本也。乃

華人誤以爲文曲星，且誤奎爲魁。奎宿十六星，在壁星

之東，華人以爲中狀元者，冥中先爲之點頭，尤爲謬甚。

衆人所祭，則有玉皇，稱爲大主宰。考玉皇乃古時一羽

士，宋徽宗信方士林靈素之說，遂封爲玉皇大帝，謂其

統屬宇宙，是聽方士之蠱惑，妄崇一羽士爲上帝也。是

何異執途人而奉以爲君主耶？又如關帝，稱爲協天大

帝。

春秋致祭詳本卷第二篇

夫關帝乃三國時人，生平忠義壯烈，景慕

之可耳，不必拜之也。又如城隍。

稱爲陰官如世間縣官職分相同

謂其管理

一邑幽冥之事，惟候張天師選擇補授，其履新交卸，必

俟文憑

由張天師發

行遞至廟中，以爲徵信，此實出於私捏耳。

又如觀音，印度國稱爲男，中國稱爲女，謂其大慈大悲，

救苦救難，故敬拜者尤多，建廟塑像，隨在皆是，試問觀

音果能慈航普渡否耶？又如諸佛，考佛字之義，佛者，覺

也，謂迷誤則稱爲衆生，明覺則稱爲佛，佛教出於天竺

國，

即今印度 自生至今年約二千五百年

祇有釋迦牟尼佛，一人，是爲眞佛，他

若阿彌陀佛，彌勒佛，燃燈佛等，皆虛捏名號，並無其人

也。又如菩薩，夫菩薩乃印度國之方言，學道者之稱也。

獲罪上帝

呼為菩薩，猶呼為學生而已。釋迦牟尼佛，尚不當敬拜，乃敬拜釋迦牟尼佛之學生可乎？其他若劉長生為真

武大帝，聞太師為雷祖，黃飛虎為東嶽大帝，皆人所捏造，難以悉數。又如周禮言吉禮十二，吉禮之別十有二禮，祀天地各三，享人鬼六，共

為十五禮，通考言祭典亦甚詳，即以八蜡言之，禮記郊特牲云天子

大蜡八，其五則迎貓、迎虎、祭及牲畜，則失人之名分矣，甚

至，愚人視街市木石，稍異形狀，亦必叩頭頂禮，甚可哂也。

夫華人敬拜諸神，乞靈於偶像，幾忘乎上帝，幾忘乎上帝之獨一無二，是之謂亂天倫，而大獲罪於上帝也。若

人能知上天下地，至尊無對者，惟天父。雖有衆神，胥歸統屬，則一心一意，以事天父矣。

稱父之義

天父與人父，不可同日而語。人之敬愛人父，祇可謂之篤人倫，不可謂之篤天倫。惟有敬愛天父，始可謂之篤天倫。蓋篤天倫，尤要於篤人倫也。顧或謂既稱天父矣，而又稱聖父何也？聖者，至上之名，至高之名，至善之名。人之生子也，子皆呼之爲父，然此乃血氣之倫，不可稱爲聖父。天爲人之大父母，聖潔無疵，故曰聖父。此卽義理之倫，非血氣之倫可比也。又或謂天父卽上帝，稱上帝足矣，而又稱爲天父何也？然帝者，主宰之名，上者，至

尊之名稱爲上帝，可以顯上帝之尊，昭上帝之榮，而上帝之情不顯，上帝之愛不彰，惟稱爲天父，見天之於人，如父母之於子，其情最切，其愛最深，固結莫解，維繫弗離。

天父勝於人父

篤天倫者，當知天父，天父者，別乎人父而言之也。人知有父，恩深教養，故愛之敬之，不敢或忘。至於天父，往往遺忘，殊不知天父之恩，大於人父，人尤當愛天父，敬天父，不敢或忘天父也。

天父賜人生命

今考天父之恩，大於人父者，約有八端，試詳言之。人之親其父也，因身體實父所生，故不敢忘父之恩，而其父

之所以能生者，則天父主之，本生之父不敢忘，則天父

愈不敢忘矣，此一端也。

人之親其父也，因父以飲食撫養，得以生長，故不敢忘

父之恩，然思此飲食從何而來，凡五穀蔬果，皆天父所

造，給此飲食之人不可忘，則生此飲食之人愈不可忘

矣，此二端也。

人之親其父也，因父實朝夕教誨，得擴知識，故不敢忘

父之恩，然試思此知識從何而來，人之得有知識，實因

天父賜以靈魂，遂有知識，啟我靈明之恩不可忘，則賜

我靈明之恩愈不可忘矣，此三端也。

賜人穀食

賜人靈魂

天父

永遠相聚

族類繁盛

操禍福之
權

父之於子，相聚不過數十年，死後則已相離，至於天父，則死後亦不相離，綿綿延延，歷千百年而常聚一處，此其情誼甚重，不比與人父相處，可暫而不可久也，此四端也。

父所生者不過數人，卽與己同父者，亦不過數人，至於天父，則凡五大洲之人，有數萬萬之衆，莫非天父之子，卽莫非與己同父之人，則天父之榮耀，實非人父所敢比，此五端也。

父之愛子，多欲其壽，多欲其富，而境遇之通塞，生命之長短，非父所能主宰，則心欲庇佑其子，而卒莫能庇佑

者有之。至於天父，實操生死禍福之權，人之生死禍福，悉本天父之意，是天父之大權在握，實非人父所可比也。此六端也。

德性純粹

父或有過，必賴子之匡救，故父賴有諍子，則身不陷於不義。至於天父，則大德大能，無限無量，其德性之純粹，不比人父之或有過也。此七端也。

至公無私

父之愛子，亦其恒情，然用情失其正，則或當愛而不愛，或不當愛而愛。至於天父，則至公無私，非若人父之或有偏私也。此八端也。由此觀之，人不當親近天父乎。

十三經考理天卷

六、信救主

一患難思救 二人禽之別 三篤天倫有三難 四不得保佑之難 五不能除罪之難
六無由赦罪之難 七救世真主 八聖子之稱 九聖父以聖子而顯 十聖子即道

十一救主為世中保
十二人當信賴救主

患難思救

易曰、君子以思患預防、又曰、君子以斂德避難、知患難之事、賢者不免、其大者、如堯九年之水患、湯七年之旱災、其小者、如禮運爭奪相殺、謂之人患、詩王風、我生之後、逢此百罹、等皆是也、推之呂尙困於棘津、仲尼厄於陳蔡、有道仁人、猶遭偃蹇、况以中材而涉亂世之末流、其能免乎灾害哉、故書太甲曰、尙賴匡救之德、詩大雅曰、式救爾後、明乎人有患難、必俟夫救之者而後免、所

人禽之別

惜中土儒者，知求救之義，而不知救之之功歸誰人，夫是以求之不當，而禍患頻仍，毫釐千里，當局者不知其謬，我因是不能忘懷於救主矣。

既信救主，尤當思吾人所當盡者，莫要於天倫，誠以天倫爲人之大本，其他人倫，地倫，皆天倫之支派，凡篤人倫，篤地倫，皆由天倫之所推暨也，蓋篤天倫，則保其靈魂，而可以親近上帝，不篤天倫，則失其靈魂，而不可以親近上帝，因靈魂一失，僅存身軀與覺魂而已，夫禽獸有覺魂而無靈魂，人若失其靈魂，則與禽獸奚擇，天倫之篤與不篤，蓋有人禽之別焉，可不奮發有爲，以篤天

倫乎、

篤天倫有三難

然篤天倫亦非易言也、其難蓋有三焉、篤天倫必須改惡向善、然欲改惡向善、而不得上帝之保佑、則難堅其向善之心、其難一也、欲得保佑、而不能除一身之罪孽、則難得保佑之恩、其難二也、欲除罪孽、而不信代贖之救主、則無由覓赦罪之路、其難三也、

不得保佑之難

何以見不得上帝之保佑、則難堅其向善之心乎、嘗見人潔己自好、亦欲勉為善良、以為可以希賢、可以希聖、可以希天矣、周子士希賢賢希聖聖希天無如為惡則易、為善則難、或廢於半途、或荒於末路、有初鮮終、其進銳者其退速、作輟

無定，一日暴而十日寒，一行偶愆，百行莫贖，一念之差，終身貽誤，從善如登，從惡如崩。詩見古蓋向善如此之難也，推究其故，由於專恃古人之誠命，而未得天父保佑之恩惠，失其資助，故難以堅其向善之心耳。夫誠命，猶鏡也，上帝之恩惠，猶水也，譬有污穢在面，取鏡以鑒，則可以照見污穢，然鏡僅能照見污穢，而不能除去污穢，欲除去污穢，非水不可，故人欲改惡向善，必得上帝保佑，然後有定識，有定力，始終可以如一，無如昧昧者專恃一己之能力而已，故曰不得上帝之保佑，則難堅其向善之心也。

不能除罪
之難

何以言不能除一身之罪孽，則難得保佑之恩乎？人之罪孽甚多，必悉爲除去，得成聖潔，始可以與天父交通。無如人無欲除罪孽之意，雖罪過交集於一身，而冥然罔覺，不知有罪，一也。卽自知有罪，而曲護之，揜飾之，不肯認罪，二也。卽肯認罪，而以爲無妨，不須懲戒，是自恕其罪，三也。從前罪惡甚多，淡然忘之，不復引以爲憂，四也。不能悔改，望後之勿復犯罪，五也。有此五端，是罪大惡極也。世之拜神者，香燭品物以獻神，殺牲取血以祭神，叩頭頂禮，特致敬恭，所求皆世間之顯榮，有求富貴者，有求功名者，有求子嗣者，有求壽考者，絕未聞有求

赦一己之罪者，絕未聞有求佑其向善者，是其徇人欲，忘天理，不能潔其身心以獻上帝，徒以香帛牲醴，乞靈於偶像，吾恐福未至而禍先臨矣，故曰：不能除一身之罪孽，則難得保佑之恩也。

無由赦罪之難

何以言不信代贖之救主，則無由覓赦罪之路乎？世人之敬衆神，建造廟宇，雕塑偶像，金碧輝煌，衣冠華麗，動費鉅款，以養僧道，並香燭元寶，錫箔所造爆竹祭物等，糜費錢財，推其居心，亦望神之消災降福，有以拯救之耳。夫世俗所拜諸神，名目紛繁，不能盡數，而尤重者莫如關帝、城隍、觀音、諸佛菩薩，人之拜關帝，以爲操禍福

之權，真救世之主也，殊不知關帝乃一古人耳，城隍乃

人所虛捏，並無其神，安能倚賴之，以求湔除罪孽乎？又

人信奉觀音，延僧禮懺，懺悔也，即悔罪改過之意因觀音有大慈大悲，

救苦救難之稱，故奉為救世主，而冀倖其赦免，一身之

罪過，殊不知觀音實不能普救衆生也，佛經云：照見五

蘊皆空，度一切苦厄，多心經五蘊謂色受想行識也，度一切苦厄言能自度兼能度人也，度救也夫佛教以

寂滅為宗，毀滅身體並毀滅靈魂謂之樂果樂因違逆上帝命令，伊必不能自

度，又安能度人乎？錯認救主，欲求救罪，非惟不能赦免，

恐罪孽因之加重也，故曰：不信代贖之救主，則無由覓

救罪之路也。

有此三者，則不能服事上帝，以篤天倫矣。其故由於不知信從救世真主故也。夫救世真主，卽三位一體之中，第二位聖子也。降生則在猶太國，

漢平帝元始元年

名曰耶穌，御

製康熙字典，引職方外紀曰：耶穌西國言救世主也。見末部耶穌非救一國，實救萬國，非救一時，實救萬世，非爭城爭地，實以真道化人，捨其身以代贖衆人之罪孽也。何以言代贖人之罪孽乎？因世人當一心敬事上帝，無奈世人叛逆，照公義當罰以永刑。若論上帝之仁愛，又願救脫苦難，濫救之，則於公義有憾；不救之，則於仁愛有憾。仁義兩全，必得一代贖之法，於是命耶穌降世，死在

十字架，替人贖罪，因世人罪惡日深，漸與上帝相隔，當受審判，耶穌欲爲世中保，仍得上帝眷顧斯民，故不惜以身獻之，冀人遷善以復天性，此救主受死，實顯世人罪惡已極，並顯上帝之仁愛甚深也。夫人之有罪，爲自作之孽，卽致之以死，亦分所宜然，乃耶穌捨身代贖者，實迫於仁愛之心也。以彼之死，致我之生，真所謂恩深再造，否則碎身粉骨，誰拯我以出死入生乎。經曰：彼遭刑罰，我享平康。彼得上二章二十四我當如何感激之，審是則耶穌爲真救主，非若觀音關帝，虛有救世之名也。救主又稱爲聖子，何以謂之子，因其爲天父所生，何以

謂之聖子，因其與聖父同體，聖子卽元始之道，在未有天地萬物之先，已有之，非生於創造天地萬物之後也。聖子有言曰：越在古昔，造化之始，我與上帝爲耶和華共在，自元始天地之先，我已爲尊，未有深淵，未有源泉，未有山岡，已有我矣，大地田野，塵寰平陸，俱未締造，我已在此矣。主創穹蒼，圍包環海，我亦同在，上排天雲，下置淵泉，命海水勿越其限，定地維不失其界，我亦偕在，與主締造，見悅於主，我於其前，常得歡樂，降於塵寰，與民同樂。

同樂

箴言八章二十二節至三十一節

又對猶太人曰：未有亞伯拉罕我在。

約翰

十八章五節

由此觀之，是聖子固無原而爲天地萬物之原，無

本而爲天地萬物之本也，居上帝之第二位，故又稱曰上帝子，在聖經稱其名不一，又曰神妙，又曰哲士，又曰全能上帝，又曰永生之主，又曰平康之君，又曰以馬內利，又曰受膏者，又曰盟約之使，又曰上帝之臣，凡此皆聖子之稱也。

聖父以聖子而顯

聖子因聖父而生，而聖父亦以聖子而顯，因上帝有性體而無形迹，視之不見，聽之不聞，故人不信有上帝，卽信有上帝，亦不免有疑似之心，因人多罪過，難以領會，所以與上帝睽隔不通也，聖父挺生聖子，既有性體，又有形迹，合真神真人而爲一，可以顯上帝之權柄，可以

顯上帝之榮耀，可以顯上帝之聖潔，可以顯上帝之公義，可以顯上帝之仁愛，可以顯上帝之智慧，可以顯上帝之大能，聖子由人而生，藉人之性，饑渴、疲倦、飲食、寢興，與人相同，是聖子亦無異於人矣。不知聖子有無異於人者，亦有大異於人者，其大異於人者何在？世界之人，皆以血氣而成孕，其性駁雜，難免瑕垢，聖子則以聖神而成孕，其性純粹，不染塵污，此聖子之所大異於人者也。

聖子卽道

聖子以生命之道，降世而爲人，其在天則爲道，與上帝聖父永遠共在，上帝肇造萬物，乃以其道爲之。

以弗所三章九節

救主爲世
中保

慨自始祖違命，而罪因之以入，性因之以削，道因之以墜，世因之以淪亡，上帝不忍視斯世之奄奄就絕也，於是特遣生命之道，降世爲人，上帝所以遣道之故，因世以道而造，亦以道而救也。

聖父篤生聖子，因欲使世人知有聖父也，蓋人與神之所以不克交通者，因神之分本尊，人之分本卑，尊卑懸絕，不相聯屬，果何以使神人交通乎？今有聖子，則可以交通神人矣，譬諸君與民，其位異，其勢殊，聯君民之情者，則有大臣焉，民之隱願，藉大臣而達之於君，君之詔諭，以大臣而傳之於民，上帝與人，雖不相通，藉中保以

通焉。是中保者，專恃人爲中保不可，因人皆有罪，不能謁神也。然則將專恃神爲中保乎，而專恃神亦不可，因神與人不同類，不能歷試人之艱苦，體恤人之荏弱，故爲中保者，必合神人而爲一也。聖子降生，實欲普救世人，救人之法，本之上帝，不比佛教救人之法，本之一己也。其救人奈何，因人多罪孽，必須代贖，聖子捨身受難，替人贖罪，將身獻祭，不須外物，因聖子聖潔無疵，獻於上帝，可以普救世人，且至尊至貴，超出人類，故能代贖天下古今之人，成救世之大功。

聖子在世，以正道訓民，示以將來之事，將來天地必有

毀壞之時，世界末日，人必復生而受審判，此蓋逆計將來，如卜筮有先機之兆也。凡天下人民，信賴聖子求救，聖子必能救之，人必存心養性，敬事上帝爲主宰，信靠聖子爲救主，方可救其靈魂，除聖子而外，別無救世主可以救人，人當一心一意倚賴聖子爲中保，赦免罪孽，然後可以親近聖父，否則救主降世之時，既諄諄勸導，普救世人矣，惜乎人自不悟，吾恐末期一至，救主坐於位上，審判善惡，斯時不信惡人，受沉淪永苦，悔之晚矣，願世人勿自誤。

經學不屬精

十三編 卷之三十一

四十一

此章論人心之自定... (faded vertical text)

十三經考理天卷

七、信聖神

一神字之義 二神鬼之別 三聖神屬第三位 四與聖父聖子之別 五聖神之格律
 六聖神之德性 七聖神之體段 八除罪又貴向善 九聖神助人為善 十己之力
 不足恃 十一聖神擴充人之知 十二擴充人之仁 十三擴充人之勇 十四人當倚
 賴聖神 十五他教未知聖神

神字之義

且篤天倫者，必信耶穌為中保，始可以交通天父，固為切要之端，而又有不可失者，則當信聖神是也。無如人多昏昧，不信聖神，而轉敬拜假神，豐其品物，以求免禍而得福。又祭祀祖先，求其保佑，不知眾神皆人也。其生前有過人之品節，後世思慕不忘，遂謬指為神，或朝廷勅封之，以為神，皆非也。按神字之義，中土聖賢亦多不能盡喻，然考之載籍，有可引以為解者。如說文謂神天

神引出萬物者也。書大禹謨乃聖乃神。孔傳謂聖無不通。神妙無方。易繫辭陰陽不測之謂神。王弼云神也者。變化之極。妙萬物而爲言。不可以形詰。孟子聖而不可知之爲神。禮記禮運鬼神會疏神是天之別體。程子易傳曰以形體謂之天。以主宰謂之帝。以功用謂之神。似看神字尙屬得解。推之史記民無能名曰神。文選東京賦神具醉止。薛註神聰明正直而壹者也。等類。解神字尙不致於泛濫無歸。外此皆混淆無定。至於祖先生前則爲血氣之儔。死後則入於幽冥。子孫於秋霜春露。怵惕悽愴。自宜切思念之情。不必祭拜。以求福於先世。

也。

至於鬼之爲鬼，中土往往與神字連屬曰鬼神，此則大謬不然。祭義曰：衆生必死，死必歸土，此謂鬼。魂氣歸天，此謂神。是人身既死，分鬼神而二之也。禮運列于鬼神，註：鬼者精魂所歸，與說文人所歸爲鬼。爾雅釋訓：鬼之爲言歸也。相類俱以人死爲鬼。韓文曰：其身已死，其鬼不靈，是鬼與神又格不相入。要皆於鬼神之理未明，故言之不能愜當也。耶穌教以人之靈爲上帝所賦畀，故人心向道，則上帝之神感動之，使之日進於善；死後其神卽與上帝相聯屬，心不向道，則上帝之神離棄之，以

聖神屬第
三位

致日流於惡，死後其靈入於幽暗，受永苦，如詩小雅所謂爲鬼爲蜮是也。此神鬼之別，耶穌教較爲明晰也。上帝一體涵三，其一稱聖父，其二稱聖子，其三稱聖神，其位爲三，其實一性一體。稱聖父者，屬三位之首，聖子聖神由此而來，乃獨一大本原也。聖神本在上帝一體之中，其位雖分，其體則合。聖神有性體而無形迹，主於感動衆人，而其所以感動者，莫非聖父之所爲，其體卽聖父之體，其性卽聖父之性，初不見有彼此之分也。此言其體則合也，聖神與聖父一體一性，然聖父是全體所在，聖神是功用所在，各有其位，此言其位則分也。或

合或分，此理不顯然可悟乎，然亦須善爲體會，以聖子與聖父較，則其體自合，其位自分，本自各別，以聖神與聖父較，則於體合之中見其位分，於判別之中，仍寓渾融之意，若不於判別之中寓渾融之意，道理雖盡，却不
得聖神之分量，何也，蓋聖神有神化之妙，其無形無象與聖父等，不比聖子有聖父之性，兼有人之形貌，世人曾親其形貌也，此中奧妙，不可不辨，以聖子與聖父較，體一是體一，位分是位分，可作兩層看，以聖神與聖父較，則於體一之中見其位分，不得以體一作一層，位分又作一層也，總之，受造之天地人物，是末，三一之神是

與聖父聖
子之別

本，聖子是有形之本，聖父與聖神是無形之本，而聖父尤爲本中之本也。

或謂上帝是大主宰，則言聖父而聖神已該，何必更爲剖析乎？然旣一體涵三，正不得不條分縷析也。試觀乎人有身體，有靈魂，雖分二端，實只一人耳。更譬之物，一物非一質所配合，或二或三或多質不一，如水含二質，分之則爲二，合之則爲一。日光透三角鏡，分七色，七色復合則爲白光，分之則爲七，合之則爲一。又日之光與日之熱，皆從日而生，光熱二者，利益無窮，萬物皆倚賴之。若無光以照萬物，無熱以溫萬物，又何知有日乎？聖

聖神之格
律

子由聖父而生，聖神亦由聖父聖子而出，聖父以聖子顯明真道，救贖衆生，以聖神感動人心，復活天良，若無聖子聖神，又何知有聖父乎？何知聖父之恩乎？聖神之格律聖潔，絕無污穢，人先能悔罪，有務道之心，聖神然後可入，心有潔淨之神，然後恨各種污念，與夫不端之事，且有力掃淨諸般私慾，扞禦外誘環攻，化氣質之性，從義理之性，聖神之牖，與是非之心契合，淪膚浹髓，漸義磨仁，由是而四肢百體，皆向於善，不至蹈惡，卽至身死，靈魂歸於明宮，有新天地得享永福，較第十此章論望皆聖神之恩賜也，然則人固當崇敬聖神矣。

聖神之德性

聖經形容聖神之德不一，如鴿馬太三章十六，如膏使徒十章三十八節，如風，

約翰二章八節 如火使徒二章二節 在幕之臺有七燈，亦指聖神之德力有

七出埃及廿五章三十七節 因聖神亦為上帝，故受崇拜，又稱其名曰施

恩之神，祈禱之神，真理之神，智慧之神，人復新以聖神，

更生以聖神，聖經表明聖神固彰彰矣，不若釋教徒有

勸善之言，究無致善之力，其故由於祇知一心而不知

有聖神也。

聖神之體段

聖神職主感化，予人異能，感人發言，代人祈禱，賜人善

力，觀聖神之職，窺聖神之位，考聖神之德，聖神實人所

當欽崇也，間嘗玩味聖經，聖神之妙體，亦嘗畧示端倪。

除罪又貴
向善

如聖經言上帝乃神，按其旨意，未嘗謂聖父與聖子爲神，乃言聖父與聖子在神也。聖經亦言拿撒勒人耶穌，上帝沐以聖神，亦未嘗謂出自聖神也。聖神爲一位上帝，此理多人亦明，但當知父子聖神，非一上帝而顯三位之功用，亦非有三位上帝，祇是聖父爲獨一上帝，聖神則其神也。聖父實涵聖神，聖神實出自聖父，有聖神可以顯聖父之性體，可以顯聖父之德力，聖神旣在聖父與聖子，則聖父與聖子所爲，卽聖神所爲也。三一之神，得聖子可以除罪，然罪旣除矣，又貴能向善，如良田然，除其稂莠，又貴植嘉穀也。夫向善非易，必得

感化而能，而感化則必賴聖神焉。聖神者，由父及子出而顯著，是上帝之神，天父之神，厥子之神，其德永遠，其智充周，窮萬理及上帝之奧，知上帝之情，故賦人以才智，加人以膂力，與人以善藝，凡百善由之而出。此善非由外而來，不比學他人之善以獲益也。蓋向善真切，非人之力可能，亦非己之力可能，惟有聖神入人之心，乃爲易易。

聖神助人
爲善

三一之神，獨稱第三位爲聖神者，因其有神化之妙，其功用乃煦育萬類，感化衆民，有光耀及人，有安慰及人，有應許及人，有智慧及人，有威權及人，使人知罪，助人

己之力不足恃

悔改、信救主而得救靈魂、人欲篤天倫、必須先信聖神、庶幾得聖神感動、於焉深信上帝、深信救主、其識益精、其志益定、其力益堅、因聖神實能助人以爲善之力、不
僅導人以爲善之方也。

儒書謂人用力於仁、未有見力不足者、此蓋爲畏難苟安者下鍼砭耳、其實是強人行善、正如對瞽者語秋毫、對瘖者歌白雪耳、夫察秋毫、目之用也、瞽者不能也、歌白雪、舌之用也、瘖者不能也、改惡行善、人之分也、溺於私欲者、不能也、此可見恃人之力、不能向善、因其徒有勸善之言、究無致善之力、至於耶穌教、則發明聖神之

知擴充人之

功用實有致人向善之力也

聖神職主感人使心光明通達真理聖神感動信道者使之擴充其達德以獲重生其眷顧有獨隆焉信道者既得聖神之眷顧由此而知仁勇三達德亦藉以擴充焉何以言擴充其知也聖神爲真理之神引導信道者使能悉知真理哥林多前三章十一節曰上帝的事情除了上帝的神也無人能知道可見人必與上帝交通然後聖神能益我之知或追維往訓或悟會新理由始及終由淺入深遠造高明之域直探蘊奧之源其尤要者則信將來希望之福若何真確當得之業若何豐富

聖
人當
勤

仁
擴充人之

更
進
人之

上帝之恩賜，若何強盛而洋溢，其智慧蓋無窮矣，所謂擴充其知者此也。

何以言擴充其仁也？聖神既賜信道者以燭照而擴充其知，更賜信道者以奮勉而擴充其仁。哥林多前十三章三節曰：我雖盡出所有，賙濟貧窮，又捨己身，被人焚燒，若沒有愛，就與我無益。可見上帝之心本仁也。人感上帝之神，體上帝之心，行上帝之仁，志有未專，感聖神而專，力有未足，感聖神而足，聖神以真理感動信道者，卽精微之妙旨，入其內心，有以定其趨向，起其懦弱，由是遏欲去私，精進不已，有以造及聖域焉，所謂擴充其

仁者此也

擴充人之
勇

何以言擴充其勇也，聖神不獨增信道者之智慧，勉信
道者以力行，且兼擴充其勇焉。體道者必有上帝之仁
在心，而後志定力堅，不至荒於末路，如救主替人受難，
毫不畏懼，以其心即上帝之心也。此大勇也。
較希伯來十一
章及歷代聖史
故必聖神有以振興之，使之有勇往之氣，具堅固不搖
之概，矢一往莫遏之情，其英銳殊堪羨也。所謂擴充其
勇者此也。

人當倚賴
聖神

夫知仁、勇三者為入道之門。中庸云：知、仁、勇三者，天下
之達德也。又云：知斯三者，則知所以修身，知所以修身。

他教未知
聖神

則知所以治人，知所以治人，則知所以治天下國家矣。審是則知仁、勇、三達德，所關蓋甚重矣。欲擴充此三達德，必賴聖神之感動，而聖神之感動人，必視人心爲斷。人能信道，則聖神感化，有以擴充其知仁、勇、人不能信道，則不能邀聖神之感動，而知仁、勇、三達德，亦無由擴充也。然則人當堅心信道，倚賴聖神保惠師，則可以篤天倫而無愧矣。古之儒教，未嘗不知有上帝也，回回猶太，未嘗不知有主宰也，其崇奉至尊之意，則猶是，而所以與耶穌教不同者，不明父子聖神之理，一體涵三之用也，上帝仁愛

爲懷、見舉世夢夢、沈溺罪惡而不知返、於是命其愛子、捨身救世、冀人悔改、以復於善、又恐人心頑梗已極、雖見救主替人受死、此心終不可化、於是以其聖神、感動世人、使人心地活潑、觸發真理、屏絕惡念、不特命愛子、導人爲善之方、並以聖神、助人爲善之力、其爲位雖三、而爲體則一也、此他教之所未知、實真理之不可移易者也、又况聖神感人、有潛移默化之功、不期然而然之妙、此身未入天國、而如入天國也、此身雖未萎化、而身後之事、如歷歷在目也、爲安樂、爲和平、若有可操左券然者、此在身經親受者自知之、是以望之之切、惟耶穌

教爲最可倚賴

十三經考理天卷

八、獻祭

一祭用犧牲 二祭用案盛 三祭器 四內心
之誠敬 五分胙 六獻祭要義 七獻祭以神

祭用犧牲

考祭祀之典，多用犧牲，其用犧牲也，極其鄭重，如禮書
祀大神，享大鬼，祭大示，宿視滌濯，省牲鑊，小宗伯大祭
祀，省牲，眡滌濯，祭之日，王袒牽牲，子姓答之，卿大夫序
從之，樂工奏昭夏，封人從而歌舞之，及詔於庭而麗於
碑，則王射之，卿大夫袒而毛，執鸞刀以割之，方是時也，
不特司徒奉牛，宗伯奉雞，司馬奉羊，司寇奉犬，司空奉
豕而已，蓋古之於牲也，視之則召，見之則下，於歲則沐
浴以朝之，於朔望則皮弁素積以巡之，牽之必親，殺之

祭用粢盛

必射，割之必袒，以為不如是不足致嚴於鬼神，是故奉
 牲告備曰：博碩肥腍，為其碩大蕃滋也；為其不疾瘕蠹
 也，為其備腍咸有也。蓋祭莫重於用牲矣。奉大罔空奉
 夫犧牲既成者，亦粢盛必潔。按稷曰：粢，既實於簠，簠曰
 齎，實之曰盛。說文通訓定聲雖天子郊禘，王后必自舂其粢，諸侯
 宗廟，夫人必自舂其盛，一似粢盛有內宮之力，而必諸
 侯耕助以共者，亦謂諸侯為藉百畝，冕而青紘，躬秉耒
 以耕於東郊者，凡以為先公祭祀計，故耕藉者，所以教
 諸侯之孝也。三宮之米，收於御廩，藉田之稻，貯於神倉，
 敬之至也。

天卷

夫犧牲粢盛既備，而祭器亦宜精，祭器之重者莫如鼎俎。詩云：鼐鼎及鼐，是也。有虞氏以椀，夏后氏以巵，殷以楫，周以房俎。凡此皆俎也。又有簠簋，禮運所謂實其簠簋是也。有虞氏之兩敦，對音夏后氏之四璉，殷之六瑚，周之八簋，此皆簠簋之屬也。又有豆籩，夏后氏以楬豆，殷玉豆，周獻豆。凡此皆豆籩也。又有尊彝，秦有虞氏之尊也，山壘，夏后氏之尊也，著，殷尊也，犧象，周尊也，灌尊，夏后氏以雞彝，殷以斝，周以黃目，其勺，夏后氏以龍勺，殷以疏勺，凡此皆尊彝也。又有瓚爵，夏后氏以琖，殷以斝，周以爵。凡此皆瓚爵也。祭器之繁多而華美也如此，祭

之日展器陳告備，敬之至也。

敬內心之誠

然外物固重，而內心尤重。凡犧牲粢盛籩豆等，皆外物也，而所以獻此犧牲粢盛籩豆者，則恃內心之誠敬。禮記祭統云：水草之菹，陸產之醢，小物備矣；三牲之俎，八簋之實，美物備矣；昆蟲之異，草木之實，陰陽之物備矣。凡天之所生，地之所長，苟可薦者，莫不咸在，示盡物也。外則盡物，內則盡志，此祭之心也。此可見祭之所最重者，卽內心之誠敬。故及時將祭，君子乃齊。哉音齊之爲言齊也，齊不齊以致齊者也。是故君子非有大事也，非有恭敬也，則不齊。不齊則於物無妨也，嗜欲無止也，及其

將齊也，防其邪物，訖其嗜欲，耳不聽樂，不敢散其志也，心不苟慮，必依於道，手足不苟動，必依於禮，是故君子之齊也，專致其精明之德也，故散齊七日以定之，致齊三日以齊之，齊者，精明之至也，然後可以交於神明也，祭義云，致齊於內，散齊於外，齊之日，思其居處，思其笑語，思其志意，思其所樂，思其所嗜，齊三日，乃見其所爲齊者，觀此則知誠敬以將祭，獻犧牲粢盛等，足以感格神明，蓋祭祀之用犧牲等物者，乃祭上帝之禮，以天地所生育之牛羊獻奉之，上帝本爲大主宰，人之獻祭，正所以崇奉大主宰，故內心須極誠敬，則外物犧牲粢盛

等祭品，方不虛設，若內之誠敬不足，而徒致意於外物，犧牲完備，粢盛豐潔，祭器華美，則亦虛設而已，分毫無補也，縱牛羊肥碩，果核精美，亦不過徒供生人之口腹而已。

分胙

考祭祀之禮，祭畢則有肉分給於上下內外之人，謂之胙，亦謂之祭肉，又謂之燔肉，祀有執燔，戎有受賑，神之節也，周禮大宗伯以賑燔之禮，親兄弟之國，秋官大行人歸賑以交諸侯之福，其二王後及異姓有大功者得與，且廟中之福，凡與於祭者，皆得共之，曲禮凡士祭於公，必自徹其俎，不煩君使也，大夫以上，君使人歸其

胙，胙者所以明祭之必有惠也，所以明惠之必均也。夫主祭者及助祭者，果能誠敬以將，則祭畢而食此祭肉，自見飫神之惠。

案此謂公祭之神非指上帝也。誠敬以將亦仍與假神交通耳。即遺之惠終與靈神無益不可不辨。

者及助祭者並不誠敬，祭畢而食此祭肉，非徒貪其味乎。中國之祀天於太牢之外，用鹿，所以昭其爲上祀也。其用太牢者，則稱爲中祀，如社稷、孔子、關帝、文昌等是也。其用少牢者，則謂之下祀，如龍王、城隍、火神、八蜡、賢良祠、昭忠祠等是也。以上諸祀事，國家載在祀典，逢春秋二季祭祀，以十八省計之，州縣有一千有餘。凡各府各州各縣皆有各神之廟宇，逢春秋二季，奉行祭事，所

獻祭要義

用牛羊等以萬數計，而各處一時同祭，似神亦難於遍享，神既難於遍享，則雖牛羊既備，俎豆陳列，亦虛設耳，況內無誠敬之心，徒奉行故事，跛倚以臨，懈怠以將，雖祭亦如不祭耳。

古之信上帝者，最重獻祭，溯獻祭之宗旨，有二要意，其一，卽顯人必需賴神扶持，其二，卽顯人已離此主宰，心常不安，欲與之和，故祭祀每與祈禱相連。何西二十四章一二節 獻祭之禮，卽謂人當獻己，並所有與上帝。申命十章七、八節 詩此

其中有求恩之義焉，有感恩之義焉，求恩者，上帝已示律法與人，使人識罪，苟非有法以安之，則心常訟而不

安，故有獻祭以釋人之心，雖太古之時已有，但以以色列人遺忘，故上帝再立之。人若犯誡，則不能與上帝相和，與其民相通，義至於死。上帝命人以純潔之畜，牽至殿外，犯罪者按手其上，認己之過，如此之罪付與畜擔之，其人自殺此畜，使知己當受殺，其後利未人爲之宰，不需本人自爲，以脂焚於壇，以血灑壇。大節祭司長每年入殿一次，灑血於約櫃者，意卽以畜之魂，代人之魂，人犯罪必死，以上帝之義，不能赦宥，以上帝之仁，又欲憐恤，故以畜代人，此畜必純潔無玷，灑以血者，因魂在血。

創世記九章四節

此則祭用犧牲之本意也。昔中國殷湯禱雨於

桑林之野，剪髮斷爪，以作犧牲，以六事自責，卽本此意也。惜後人不識此精意，以爲祭用犧牲，乃畀神靈享食，不亦謬以千里乎？感恩者，有燔祭之禮，卽以牲焚之也。此祭太古已有，如亞伯挪亞等，取牛一，或山羊綿羊，俱取其牡，獻祭者，以犧牲在殿外，按手其上，在壇之北宰之，祭司盛血灑壇之四周，剝其皮，剖其肉，首與脂先焚於壇，其意指人當以身心神全獻上帝。

救主耶穌所行，真獻此祭，以弗所五章二自耶穌之後，人之崇奉

獻祭以神

上帝者，不重外物，而重內心，因耶穌不重有形之禮，專重無形之理，守禮之意，不泥禮之迹，無論彼此，專重誠

敬之心，耶穌曰：眞崇拜者，以神以誠拜天父，蓋天父欲人如是拜之，上帝乃神，拜之者必以神以誠，故禮拜堂中，空空無物，不事犧牲粢盛祭品等物，因以內心之誠敬爲要也，若無誠敬之心，則犧牲粢盛祭品等，縱極完全，亦虛設耳，太古之人，渾渾噩噩，故假以外禮，以啓牖人心，此時之制，恰合此時之人，今人知識廣遠，所貴屏絕淫祀，獨敬拜上帝，不事外禮，專重內心，以神以誠，自不難與上帝交通矣，又當思上帝所賦畀吾者，心性靈神，如何完善，知覺運動，如何靈便，又復居處吾以宮室，溫飽吾以衣食，一舉一動，無不賴上帝維持調護於其

間時宜敬念其恩，非尋常外物所能酬報。當葆養吾完善性靈，無少缺陷，無少錮蔽，以還而獻之上帝。上帝自然悅納，不待外儀之報饗也。

十三經考理天卷

九、祈禱

一祈禱可以得福 二祈禱徵之書籍 三祈禱不宜濫施 四與上帝氣息相孚 五祈禱要法
有六端 六誠虔祈禱 七玩索聖書 八恭默思道 九宜掃除一切 十祈禱必須有所倚託

祈禱可以得福

且求人爵，不若求天爵。天爵者何，心性之福是也。心性之福，無形無像，不堅信則不能明其理，又奚自而得心性之福耶。然而欲得心性之福，亦何難之有。譬櫝中藏有珍寶，人欲啓櫝，舍秘鑰安能啓之，而心性之福，猶寶之藏於櫝內，若得秘鑰，自可啟之。祈禱者，求心性之福之秘鑰也。

祈禱徵之書籍

人能秉精誠以祈禱，則精誠可以格天，祈禱之義大矣哉。祈禱自古已然，試為卽載籍而參稽之，古時祈禱之

神不一，然大抵曰天神地示，尙不似今日之淆亂也。如書召誥，祈天永命，論語禱爾於上下神祇，又曰得罪於天，無所禱也之類，祈禱之事亦不一，然大抵水旱年壽，尙不似今日之紛歧也。如詩小雅以祈甘雨，大雅以祈黃耇之類，祈禱之法亦不一，然大抵壇墀郊廟，尙不似今日之多寺觀也。如論語舞雩爲祭，天禱雨之處，詩小雅祝祭于祊之類，推之有憂百姓而祈禱者，淮南子，聖人者，不恥身之賤，而愧道之不行，不憂命之短，而憂百姓之窮也。是故禹爲水以身解於陽胥之河，湯爲旱以身禱於桑林之下，東觀漢記，鄧太后嘗不安，左右憂惶，

至今禱祠，願以身代牲。太后聞之，甚怒，勅令禁止，以爲

何故，乃有此不祥之言。左右咸流涕嘆息曰：太后臨大

病，不自顧而念兆民，後病遂瘳，豈非天地之應與？有因

禱而黃氣墮室者，異苑。宋劉敬叔撰晉簡文既廢世子道生，次

子郁又早卒，未有息嗣。漢陽令在帝前禱，至三更，鬱鬱

有黃氣，自西南來墮室前。是夜幸李太后而生孝武皇

帝，他若作辭以通。周禮大祝作六辭以通上下，親疏遠

近，五曰禱。鄭注：禱於天地社稷宗廟主爲其辭也。又若

告訴以通。荀悅申鑒。悅後漢時人，字仲孫或問神何以格，曰：一

誠所感，自然神應。雖有此說，未必如是之易。總以恒切祈禱，毋或懈弛爲是。故精神以底之，犧

祈禱不宜
濫施

牲玉帛以昭之，禱祈告訴以通之，審是則祈禱一事，徵文考獻，固已昭昭可知矣。

然而祈禱必得其要，不容昧也，祈禱不宜濫用，如山川之禱，五祀之禱，羣神之禱，則祈禱失之淫濫，堪受人禱者，獨一上帝而已，非他神所得而濫受也，或謂上帝之外，又有百神，亦猶國君之外，又有百官也，豈曰天子當尊，而百官不宜尊乎，不知人之所謂神者，原非上帝勅封之神，乃人妄立之耳，至於天使，乃上帝所封之神，爲上帝所使令，亦奉遣助得救之人，其降鑒也，非人所得而知，人不可向之祈禱也。

與上帝氣
息相孚

人宜向上帝祈禱不息，以一心歸上帝而與之交，人所
有義理之性，本是上帝之氣息，故宜與上帝相孚，使之
復歸於原本也。且祈禱則能頌揚上帝，時念上帝爲宇
宙之主宰，吾人之本原，其權其力，高高莫測，其仁其義，
蕩蕩難名，謝恩以表罔極之忱，頌德以申如在之敬，矢
之於口，播之於聲。

祈禱要法
有六

祈禱要法有六，其一，在密室之中，或黎明，或黃昏，獨自
一人祈禱，最妙。此時但要身體潔淨，即便服亦可，平日
祈禱，總宜凝神壹志，靜心正容，或端莊站立，或俯伏地
上，俱可。務宜持正身心，毋怠毋惰，其二，心中活潑，不拘

何時均可祈禱，然最妙在每日早晚兩次，禮拜日愈加祈禱。昔有西國先哲，勸牧師教師，每日清晨祈禱約一點鐘之久，其三，祈禱切勿慌忙，宜安靜身心，全心全意，無一點邪念，縈繫於懷，常存至尊至貴之主於心中，不敢放縱，其四，要熱心，要謙恭，如窮人呼號於富貴者之門，其五，祈禱時跪於上帝之前，宜堅信上帝無所不在，如在眼前，立定志念，對越於上帝，如有罪之人，向慈悲之主，其六，祈禱切勿自以爲有功德，理應獲福，凡無論大小恩典，皆上帝賞賜，非一己之能所能致也，此六者實祈禱之要法也。

祈禱雖有公祈家祈隱祈之不同，而隱祈尤要。茲卽隱祈縷陳之。隱祈分三端。其一則誠虔祈禱也。其二則玩索聖書也。其三則恭默思道也。何以言誠虔祈禱也。不拘何地，或心中情願，或有事不便跪下，又不便高聲，則於心中暗自祈禱。聖經云：祈禱不輟。如是則上帝之神不離吾心。猶如露水滋潤百花，聖神澆灌吾心，亦如是也。

何以言玩索聖書也。祈禱上帝，是吾對上帝話。玩索聖書，是上帝對吾話。審是則玩索聖書與祈禱無異。玩索聖書有三大益。一、用心看之，能明上帝旨意，相信救人

法則、曉得正道、須要細看純全事體、二、善者可以感發、惡者可以懲創、三、能悔罪者得赦罪之福、窮苦者得享平安、悲傷者得享安慰、憂慮者得享安閒、不論何事、皆可得益、倘爲光榮、爲富貴、而看聖經、不過是虛空之事、若能通徹上帝真道、專心信愛、利己利人、豈非受益無窮耶、且聖經是上帝默示、比他書不同、所以看聖經須要端正、要謙恭、猶如當面受上帝教訓、但聖經上意思有一看就明白者、有甚爲奧妙、殊難索解者、所以先要求聖神啟發吾聰明、教訓吾奧妙道理、然後展卷、專心細看、方能獲益、但不論看何篇何章、須要細想此篇此

恭默思道

章內意思，教訓吾如何道理，若能每日看舊約一章，新約一章，是最好工夫，靜想融化開來，大有益處，或有緊要之事，如認罪受患難等，須擇聖經上可以合吾之意而啓迪吾心者，玩味之，如痛悔之時，看詩篇三十二、五十一、一百零三、羅馬五章、希伯來九章等書，或心中悲傷，看詩篇二十七、三十四、九十一、約翰十四章等書，恭默思道何謂也，恭默思道是靈魂功夫，或深想道理，就是將要緊意思融貫我心，或以信心爲不能見，乃猶如親目看見，或自責，或自勸，如是善默想者，必有大益，如能活潑自己，正吾心，修吾身，預備終身之事，如默想

自家作惡，如何克去私欲，入於善途，默想上帝愛吾之心，默想基督自降生到升天，所言所行之事，默想私欲因何容易發出，或驕傲，或不潔，或動氣，或妬忌等，此卽所謂恭默思道也。

宜掃除一切

總之人於祈禱時，宜勿有一毫世事累心，掃除一切，以吾之所有，盡託之上帝，惟上帝之命是聽，是爲獻與上帝。約翰書曰，四章二十四節上帝乃神，拜之者必以神以誠，此之謂也。能以心之誠摯而拜上帝，則有所祈求，上帝可應，蓋吾人之衣服、飲食、屋宇、諸物，皆爲上帝恩賜，非己力可營，使上帝靳而弗與，則腹有斯饑之歎，身有無衣

祈禱必須
有所倚賴

之嗟。此身不能不需夫外物，故求上帝依時賜與，或遭疾病，或遇試惑，或爲家人，或爲親友，或爲聖會，或爲有司，或爲君王，凡一己及人所需者，皆可求之上帝，而上帝無不給與所需也。

蓋祈禱爲上帝之特恩，我等卑微有罪之人，上帝許我詣之，然必靠救主之恩乃可。經云：上帝惟一，有上帝，有世人，其間中保亦惟一，卽救世眞主是也。耶穌曰：爾託我名而有所求，我必成之。俾父以子榮。約翰十四章十三節審是則靠救主之名以祈禱上帝，實乃祈禱之要旨也。

... 聖人與天下共其美也

... 聖人與天下共其美也

... 聖人與天下共其美也

... 聖人與天下共其美也

... 聖人與天下共其美也

... 聖人與天下共其美也

... 聖人與天下共其美也

... 聖人與天下共其美也

... 聖人與天下共其美也

... 聖人與天下共其美也

十三經考理天卷

十、信愛望

一三達德 二信之義 三愛之義 四望之義 五篤天倫貴乎信 六篤天倫貴乎愛 七篤天倫貴乎望 八地倫人倫亦貴信愛望

三達德

人之所當盡者，有天倫，有地倫，有人倫，而所以盡之者，則恃乎三達德。三達德者何？曰：信也，愛也，望也。信愛望，此三者，天下之達德也。

信之義

何以謂之信？信者，不疑之謂也。又曰：慤也。又曰：不差爽也。易繫辭：人之所助者信也。論語：人而無信，不知其可也。是故昏昧者不能信，剛愎者不肯信，信亦豈易言哉！然而信亦憑理而已。理之不足信者，不必信。理之所當信者，不可不信。人之有信，猶之有目，雖千百年以後之

事、目所不及見者，一如目擊也。如必待目見而信，宇宙之大，何物不有，經目者無幾。如他邦之人物，吾目不必見，不可信其爲有乎？一國有君主，吾目不必見，不可信其爲有乎？必憑己意明澈，然後信之。曾亦思天壤之大，至理無窮，一人之見聞有限，卽人之一身，具有妙理，人難盡解，豈亦不信其有如是功用乎？物必寓於目，事必期於解而後信，猶瞽者不見太陽，不信有太陽也。愚者不解訓詁，不信有訓詁也。故物不必寓於目，事不必期於解，惟信之於理而已。此信爲達德之一也。

何以謂之愛？愛卽仁愛之謂。又曰：親也，恩也，惠也。詩小

雅心乎愛矣，遐不謂矣。論語憲問，愛之能勿勞乎，皇疏
愛，惜也，是故仁者愛之體，愛者仁之用，其體甚深，其用
甚廣，其理甚微，其端甚要，上帝神妙莫測，其妙體曰仁，
天地以上帝之仁愛而造，萬物因上帝之仁愛而存，仰
觀俯察，隨在悉呈上帝之仁愛，一事之微，一物之末，皆
賴上帝之仁以維持，上帝之誠宏而且深，一言以蔽之
曰仁愛而已，仁愛者得其好惡之公，愛上帝之所愛，惡
上帝之所惡，愛之維繫，無物所能間，雖死生不足以易
之，人有仁愛之心，則生平行事，可以寬忍，可以不妒，可
以不誇，可以不衒，可以不妄行，可以不爲己，可以不暴

望之義

怒可以不逆詐，可以不喜非義，可以隱惡信善，可以望人之美，可以忍己之難，若無仁愛之心者，反是，是可見人有仁愛，則衆善由此而起，人若失其仁愛，則衆惡由此而逞，仁愛之於人，不亦重乎？此愛亦達德之一也。何以謂之望？望者，有指望之意焉，有期望之意焉。詩邶風，瞻望弗及，孟子望望然去之，朱傳，去而不顧之貌，皆失所望而云然也。今夫望卽立志之謂也，一事未能，果有志望其能，則必從事於學，學之既久，自有能之時，若無志望其能，則終無能之時也。故博學者，日望其事之能，學之弗能弗已也，審問者，日望其事之知，問之弗知

弗已也，慎思者，日望其理之得，思之弗得弗已也，明辨者，日望其義之明，辨之弗明弗已也，篤行者，日望其行之篤，行之弗篤弗已也，果能如此期望，則雖愚者必明，柔者必強，若不能如此期望，則愚者終於愚，柔者終於柔矣，嘗見世之自暴者，不知禮義之美，雖與之言，必不見信，其心絕無所期望也，世之自棄者，雖知禮義之美，但溺於怠惰，自謂必不能行，與之有爲，必不能勉，由於其心無所期望也，事之成不成，由於心之望不望，則望之於人不亦重乎，此望又達德之一也，信愛望三者，天下之達德也，達德者，天下古今所同得之理也，既爲人

篤天倫貴
乎信

所同得，則人當存而勿失，則可以造道而入德。若失此三者，則無以得造道入德之門也。然則欲篤天地人三倫，當以信愛望爲要也。

茲先卽篤天倫一端言之。篤天倫首貴乎信，倘信道不篤，則焉能爲有，焉能爲無，何以篤天倫乎？以人與上帝而言，如聖經所言，希伯來十章一節信則所望若有得，未見而可

憑，是上帝應許賜人天國之福，乃真實無妄。凡篤信之人，雖肉眼未能見上帝國之榮華，而心已默契，實操左券，恰如持守已有之物，無少猶疑，是信之一事，實包涵萬種善德，爲救靈之階，致福之由也。夫上帝與人，迥不

篤天倫貴
乎愛

相侔，相去甚遠，如何能與之相交，惟以信能之，信其全能，故能求之，信其握權，故能賴之，信其不易，故能依之，信其永遠，故能歸之，是信之義大矣。

篤天倫又以愛爲要，愛固與信並重者也。上帝之愛人本深，則人於上帝當何如，在聖經命人於上帝，無他，惟愛以事之而已，能盡其愛，則能盡其分，愛上帝者，常行上帝之所悅，如孝子之於父母，悅其心，不違其志，不敢爲非貽父母憂，愛上帝者，不敢使上帝怒，不敢令上帝厭，與上帝同心，是謂之愛，愛上帝不需獻以物，而需獻以心，然亦非遁於空而無所見，世人皆曰愛上帝矣，詰

篤天倫貴
乎望

地倫人倫
亦貴信愛
望

其愛奈何，則不能舉眞者以對，人若盡心愛上帝，則守其誠命，愛上帝之心充然，則守上帝誠不難矣，審是則愛又爲篤天倫之要務也。

篤天倫又以望爲要，望者，望上帝之保佑也，人之窮通得喪，皆上帝主之，果能倚賴上帝，或望獲福，或望免禍，上帝自能保佑之也，其所厚望者，尤在天上之永福，因人生天地間，如白駒過隙，世上之福暫，不如天上之福長，所以望天上之永福，尤爲信士所注意也，則望爲要也。

信愛望三達德，爲篤天倫之門，無此三者，不足以篤天

倫也。推而言之。篤地倫。篤人倫。亦無不賴此三者。是則
信愛望三達德。所關豈淺鮮哉。

<p> 天象之變 日月星辰 雲霧風雨 雷霆電氣 虹霓蜃氣 此皆天之 象也 </p>	<p> 天之象也 日月星辰 雲霧風雨 雷霆電氣 虹霓蜃氣 此皆天之 象也 </p>	<p> 日月星辰 雲霧風雨 雷霆電氣 虹霓蜃氣 此皆天之 象也 </p>
---	---	---

