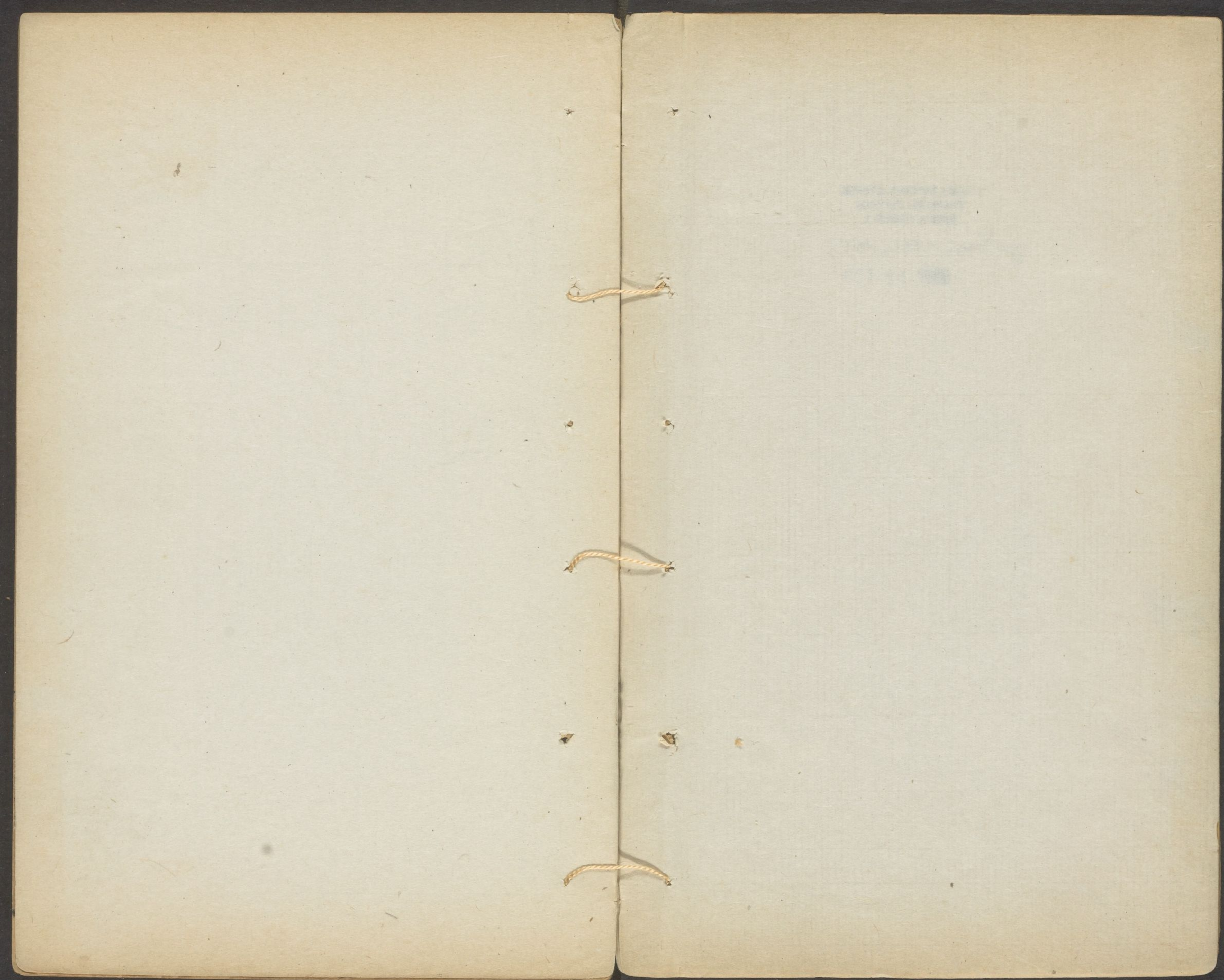


赤水元珠

同治十三年甲戌歲重九後在本郡購得



赤水玄珠序

羅浮道人題



蓋謂三五之道非人不傳而非
人之至者尤不得其傳是故太
上聖人知陰陽之幾察寒暑之
候辨愚民之冷燠定卉物之溫

原為之濟人者不勞而受沉痾
上石得效矣嗟乎世道賴此人也
久矣吾心思若人亦久矣時休
陽孫生探天地五行之奧採百
家同異之龜觀易必尋易之源
講書必求書之要凡所以濟人

利命者一以在所立本誠所謂
上古之胎醫中之伯者生平不
妄交與在家惟註方言有醫者
緒餘數百言率皆辨衆論以歸
於中明先天太極之圖茲前賢
証候之秘又於先世所未名之

疾未有之方為之補其闕而增
其所未盡其有功於人夫豈樂
薪之勞壺飧之賜哉書成請題
於余余曰文以載道文而無道
焉以宰之吾人所羞稱也今生
之所能察者率皆闡幽發微會妙

之中而得其解昔黃帝求道多
方索之不得而象罔得之於赤
水若生所註信有本矣名之曰
赤水玄珠不亦宜乎然則世之
藝何捨釣天大樂而審笙鼓薄
大辯之味而嚼艸根乎雖然語

云莫前弗開莫後弗傳而為生
之迺胤迺孫者又當敬承大志
永保於無疆之休可也其若生
之意否孫生叩首曰善遂書之
孫生休人名一奎字文垣東宿
乃其號也

赤水玄珠序

太史氏曰世所藉金表

清露以濟司馬長卿渴救民

能令吳太子霍然病已此甚矣

膏也余善病所堪天下醫自無

憲數百獨海陽文垣孫君最
名余所識天下名醫無憲數
十獨孫君其古之名醫歟古之
醫者能割皮解肌訣脈結筋
搦髓腦探荒爪幕湔浣腸胃

漱滌五藏鍊精易形此秦越
人能生禘太子溥于意能生
郎中令循文垣孫君能生不
佞且君之生家至再矣一在辛
巳年一在今歲丁酉冬其察

視審治甚神其效甚奇余
是以德尹徐扁鵲曰良工取之
拙者疑殆然又曰越人非能生
死人也此自當生者越人能使之
起耳尹有其良復有其讓

語曰痛定思痛余每思之輒
蘓、賈涕余是以德尹甚深
曰有感于造物者以尹生者足
大德也而必以象類其之奇之忍
矣造物不可問其神于醫者必神

于理其有以振乎益豕使白首
無所藉君之奇乎則君之惠矣
矣雖然衆生之病則維摩詰之
病君安能俾衆生不病哉天
下賴君之惠者尚多君乃出一

編示曰赤水玄珠云僕所命
也余故稍叙君之奇并諸首
簡傳之天下用廣君之惠于不
窮不佞之言謫以當施藥州
云爾

賜進士出身通議大夫吏部

右侍郎 蕙翰 翰林院侍讀

學士

國史副總裁記注

起居

經筵 日講官 前禮部侍

郎 詹事府詹事 掌院

事 國子祭酒 徐顯 卿 謨



赤水玄珠序

醫西難言哉靈素出自軒岐其成
言班如可誦也成法森如可尋
也而其包涵陰陽五行之化節
序盈虛之變金石草木飛潛靈
蠢之性情深遠無盡與潔淨精

微同旨而不可竟是故業是者
性必夙授質必靈明誦其言而
不泥其言尋其法悟其所以法
無見而無所不見而卒歸於無
見又不以無見名無解而無所
不解而卒歸於無解又不以無

解名而後可以融靈素之秘奧
察腑臟之隱伏氣血之流滯空
窾關膈之通塞起歸人而生之
也不則且不能窺軒岐之藩籬
何論闡奧醫難言哉自周秦迄
今以是樹門戶者奚啻什伯千

萬和緩越人叔和仲景倉公伯
仁丹溪數公而外寥々無聞猶
且不免後學雌黃之口子華子
有言醫者理也理者意也藥者
淪也淪者養也悟其意會其理
察四然二反而加疏淪始可以

言醫藥醫解言哉余嘗既其難
思見其人久矣而潘符卿往往
推休寧孫生文垣者善名理而
精岐黃及擬符寧休寧時有陰
陽之患孫生診之果能洞標本
之緩急投劑輟効試與上下靈

秘而論議之隨叩輒應如建瓴
水使人解頤余固竒之矣已出
所著醫旨示余鑿之乎發前人
所未發補前書所未盡益大竒
之生曰此緒餘也有全集三十
卷未授剖劑曰得卒業其發凡

定例析類分門按病訂方詳哉
乎其言之也此書行而後世之
疾其有瘳乎書未有名會方士
挾仙術遊里中生就問名仙垣
純陽子命曰赤水玄珠生馳語
余曰嘻純陽子知生苦心哉

玄珠何物也是未可以知識之
語形象求之而得之必以象因
生所著積以歲率超焉悟解萬
境俱空政所謂夙授靈明不以
見群名之部遂為引數言於首

萬曆丙申長至日南京吏科給
事中前休寧令豫章祝世祿書
於梧竹居



孫生赤水玄珠序

郡人汪道昆伯玉撰

高曆辛巳蔣秋官郎以恤刑行

部來新安日新鍰書欲病作召

醫診視族醫無狀者誕而譌投

病以益甚同蔣藉而仕進者為

序
吾郡汪伯立雅善孫生文垣視
疾宣言今以醫名家者無如孫
生良薦入診之診畢孫生皇
若有失也又心懼難色危言以
駭蔣因陽飾愉婉以寬其心劉
劑而進飲既蔣曰稍安矣人舉

欣欣幸公無恙獨孫退語郡丞
曰蔣公病甚亟藉令生蚤從事
五日疾可已身可活也今雖司
命能若之何哉茲愉婉而具七
餌者非謂能回其勢而生之也
為無臯族醫地爾蔣果不出五

日死郡之人翕然稱奇在昔春
秋越人知桓侯于未病迨侯病
遁逃而去齊孫生於蔣亦可謂
預知微矣余固記憶其事而想
其人之一覲也閱幾年生族子
元素持生所著赤水玄珠懇余

叙諸首余謂醫學之難非彊識
方書之難也溯本始而不謬所
宗之難亦非徒知所宗之難也
以意會所宗者之心契其旨而
融其迹之難也亦非以古人之
心會於心之難也以古人之心

會之已而用之隨俗為變運化
不膠之難也是故執方則泥用
變則神泥則功鮮而害速神則
中竒而効闕故受醫不慎所宗
是規磨之識也徒執其方是刻
舟之見也何也軒岐之訓猶之

六經漢之仲景與私淵尼父之
軻氏奚異譬彼惡池而源于河
配林而始於岱也世之業醫者
高之硜二守彥脩之譚謂心法
在是卑之拘局曲一定之方膠
用而嘗試之為朝夕希精計偶

獲一効遂囂然自負以為高而靡知顛蹶隨之卑之卑也舍古管而倍前賢即晉齊之杞不啻也忘其本矣安能獲古人之心若旦暮遇之哉迺若孫生著述闡發素難之秘奧獵弋諸先哲

之名言取裁于性靈之獨見列其方而不泥其方究其辭而融其意生平見病而決死生如預知蔣恤刑者根本敦茂非苟而已也余固多病獲生譔著讀之翛然其有瘳乎生又謂親歷者

狹未若廣之以公同志其所濟
者奢也迺自序以就正大方為
名非懸書以市譽有而不屈顯
而益晦生非但以技高其德邵
亦可重矣余故叙之以復元素
文學俾生弁諸首蘭

赤水玄珠序

蓋余識孫悉白下自僊封部所魏莊
而名和言義不及利則以儀之致即
中與怪性俞剝瀆之奧氣化消息
之機明名觀火細如鏤塵如入旃林
后皆看如涉三山泛溟海洗洋河

淳而末也。有極蓋七日而孫表忘其
所之余亦不知孫君之為吾客也將別
出所著醫旨緒餘以示且云吾有
赤水玄珠若干卷本証臣著方上
極靈素內是河洛籍易下系劉李
渚名象橫豎鈎貫洵其多頌是乃

也。行將使世無天札余莫窮之甚頃素
持吳中始出示余因留數卷余所遊
旁郡國久之適余父患鼻軌更數
方未愈檢君書中得方與症偶不數
劑霍然良已然後君是書之為用
及利豈人且且急如此而益嘆君之用

之為動且遠也嗟乎醫國長死之門
也乃或目不知到，按數方便欲富
人，生死亡在，本無高利，齒啖名
盛興服昂，志氣以謀，主人執肉，堅手
嚼，嚙耳，語巨鉤，奇以重，精名高利
厚，兩集焉，人有請，急如徐，不應以

觀成敗乃進而收其贏，責居人後
利在人先，其自為甚巧于病家，無
分毫倚賴而奔走之，如市，彼安
于，屹，臣勤苦為民，獨勤且遠，不憚
頓名此，使君曰彼平，食啖名之
後，穰進于高，語落，不阿于僮僕，無

類曲有象終不自言不讀君書不一
 君之為異人也用醫國如用將呼吸安危
 間不容髮而以殉虛名与俗情學醫國
 人費痛哉此乎終後是書之利為
 不容已也一日予笑謂君玄珠之石也象
 罔隨君所持論則幾田如詛盟其

為知也夫象罔在可臣得之乎
 曰不終本証以著方為寒為熱為
 為實書之所可載者也察脈辨之
 寒時熱時虛時實而明之存乎其
 為難言亦名難言也不象罔其可
 之乎余亦笑而序之

西吳沈演林敷甫澄



赤水玄珠

自古聖人教之可也世道之不一

淺之病以多也而聖人正之以求其

名以南北地未一而子孫之十代化者

為一之也子孫之十代化者與之同

聲也人與生之子孫不一也與之同

之必多道以爲保者而願學之人
勿祕也此以授者之子出之自有其
能也若此而身之與調解之人者其
上者世也而此也古之爲子者之保
也三乃化而爲新而古之爲子者
古也字之而於神在官也而於國

法醫之時象夫之言也古之爲子
之向之也之也之也此也古之爲
仁保之也之也之也此也古之爲
年河古之也之也之也此也古之
之也古之也之也之也此也古之
之也古之也之也之也此也古之
之也古之也之也之也此也古之

青見筆字云是於不析之筆也
為雖子而學也也於是哀集法
蘇也及槐中祕也之集何也之友揮
於和也紙重於方和也也之去方研精
粟里菴之為垂之十年勿如宋苦孝
哉人治病滴垣心見人之五難也

以古醫病如如深之未見人之
已洞後也所以病始及按病之始
方藥也也之藥為垣雖子也之也
之六於獨思也也之言曰哉人北
死人也也之生也之死也之也
致死之世也也之也人之也也也

也德也而後而志也夫是者可以為
望之子孫也聖人謂聖人者
按之

物進士出子建曰新南系國
士長新也極也



生生子赤水玄珠凡例

一 是書專以明証為主蓋醫難於認証不難於
用藥凡証不拘大小輕重俱有寒熱虛實表
裏氣血八箇字苟能於此八個字認得真切
豈必無古方可循即於十二經藥性中表
裏寒熱溫涼間摘出治之自然權變合宜不
勝算故古謂審証猶審敵知己知彼百戰百
勝矣

一平引諸書名及諸家姓氏者欲人知有所自
且一証之中經書多有發之未盡者前賢或
觸目感悟揭而補之俾後學得以宗倣後之
人不究前人盡心用意處反謂某長于此而
對於彼某善于補而不善于攻迺以補其缺
略者反指以為偏駁豈知本之學哉且又不
費師訪友局守一家之說濫稱專門為能擴
充愚故不揣管陋每於一証之間有經文可

據者即以經文為首引無經文者采取各家
之言為証是則宗之非則黜之間有悞後人
惑來世者則援撫格言輿論以折其衷庶見
前人補缺之意匪偏而後之取法者得以履
其正也

一辨証原經文有單立篇目則原依其篇目有
混稱未析者或古今名稱不同如古經以風
寒濕三氣雜至而成痺立名丹溪迺改痺為

痛風又如腸澼泄利腸風臟毒混論而走漏
如此者甚多設不辨而正之何所適從辨其
各証經文混論者列之於前以為之經以至
人嘗稔者析之於後而為之目二下各列治
法庶古今照貫攻治不紊緩急檢閱免致濡
滯

一婦人臟腑經絡七情六氣感病與男子無以
異治法亦然所異惟胞門子宮月汛胎產陰

一崩漏赤白帶內外吹齋茲特標婦人門
夫便知同異端緒大方經畧庶家技不得稱
擅場局夫不得呼專秘隨俗為變醫之能
斯無愧於扁鵲也與

一治小兒法惟臍風覘乳盤腸內弔驚疳疔
為差別餘皆與大方脉同但臟腑脆薄
較小兒三歲內者不形於診然虎口三關
紋亦難盡憑當於聲色動靜哭咲大小便

之四歲後便可一指按於經渠列缺之
左右手脈孰大孰小孰浮孰沉以辨內外
傷率多應驗不可謂全不關於診也至如
疹尤小兒緊要方術及外科并列門後以
視其治用寓無可無不可之意云

採周經史 國典者 書諸雜家言統計二百
六十五種非徒騁博洽資口吻也以為不廣
獲遠引不足盡明天人合一之旨與聖賢立

功立命之章夫古之人有不為良相愿為良
醫也者此何以故子輿氏曰老吾老以及人
之老幼吾幼以及人之幼然則惠溥當時澤
流後世是惟相與醫迺克踐之矣

醫家著輯汗牛充棟不能一一購置但取其
有可宗法萬世無弊者一部中採數條一門
中採數法數方以為嚆矢要之緣辭契意神
而明之存乎其人而已况登彼岵者航筏豈

可棄乎

一醫寄生死之關非知性命者不之與有言也
儒之窮理盡性以至於命固當取以折衷而
老氏性命兼脩釋氏明心見性道理自可棄
觀故兼採二氏為翼夫知三教之所以者于
醫學思過半矣

一醫要先識人身內景臟腑形質手足經上下
宗氣營氣衛氣呼吸出納三焦終始及各經

表裏陰陽金木水火土部位配合命名之義
上下不得錯綜一經不得兩配與河洛周易
靈素洪範黃庭性理諸家合一不背洞悉源
委始能言標本而測病梳若內景不明羣書
不究局二然守草根樹皮之末方左右牴牾
逢原謂何如命門三焦包絡相火及手足經
配合自難經已下紛二不決者余不揣菲薄
于醫旨緒餘中僭為剖析似與靈素洪範太

極百家照徹相貫敢以俟之具法眼者
一醫道肇自炎帝之本草與黃帝之內經伊尹
之湯液而周禮登之天官冢宰誠重之也諸
如上池金匱青囊或神或僊不可枚舉其顯
在六卿廊廟者齊則褚澄唐則王珪李世勣
陸宣公狄梁公劉禹錫李兵部宗則文潞公
蘓子瞻朱紫陽我明則劉誠意咸有著述
此皆上古良相之芳躅逸人之高致邈今具

斯為下厠之技流烏知醫之所自耶噫道無
汙隆顧人力行何如耳宣尼有言人能弘道
非道弘人吾黨共勗之哉

海陽生生子孫一奎識

菴城友人沈之豐書



生生子赤水玄珠目錄

卷

風門

明風篇 傷風 真中風 類中風 瘖瘖

瘟疫門

明疫篇 頭面腫 俗呼鷓鴣瘟 一名蝦蟇瘟

火熱門

明火篇 外內君相篇 病機篇
論五臟有邪身熱各異 論表裏熱

論雜病發熱惡寒與傷寒不同
惡寒非寒惡熱非熱論

二卷

暑門

明暑篇

注夏

解你

濕門

明濕篇

燥門

明燥篇

寒門

明寒篇

中寒

三卷

頭痛門

頭痛

頭風

眉稜眶痛

雷頭痛

風屑

頭重

大頭風

面明

面

頰車病

目門

目 外障 內障

鼻門

鼻 鼻淵 鼻斂 鼻癰肉

耳門

耳 耳鳴 耳聾 耳腫痛

口門

口 唇 舌 齒

咽喉門

咽喉 喉痺 梅核氣

巳卷

腹痛門

腹痛 水鳴 小腹痛

脇痛門

脇痛

心痛門

心痛 胸滿胸痛胸痺 蟲痛

嘔吐噦門

嘔吐噦 胃風 惡心 嘔苦水 嘔沫

嘔膿 嘔長虫 酒嘔 嘔清水

腰痛門

腰痛

五卷

水腫門

針灸法

脹滿門

脹滿 一名鼓脹 一名單鼓

一名氣虛中滿

痞門

痞

六卷

吐酸門

吐酸 停飲

痰飲門

痰飲

怔忡驚悸門

怔忡 驚悸 心動 怒 善太息 恐

七卷

欬嗽門

欬嗽

喘門

喘 氣短 氣促 少氣 產後喘

哮門

哮

八卷

瘡門

八卷

四

瘡 瘡母 產後瘡

泄痢門

泄痢 泄痢辨 泄瀉辨

九卷

氣門

血門

嘔吐血 咳血 鼻衄 齒衄 舌衄
肌衄 小便血 大便血

十卷

虛怯虛損癆瘵門

方外還丹

十一卷

驚門

驚

痿門

痿

胸氣門

脚氣

白濁門

白濁

夢遺門

夢遺

汗門

汗 頭汗 手足汗 無汗

消瘴門

上消 中消 下消 口燥咽乾

十二卷

痺門

行痺 痛痺 臂痛 有背痛 着痺
鶴膝風 李 一身盡痛 產後一身盡痛

下三卷

傷飲傷食門

傷酒 傷食 不能食

積聚門

積聚 汪子良積聚論

下四卷

癩狂癩門

明癩 明狂 明癩

顫振門

顫振

瘕癥門

瘕癥

瘕門

瘕 勞風

不得卧多卧明

不得卧 多卧

煩躁門

煩躁

健忘門

健忘

十五卷

秘結門

秘結

大便不通門

大小便不通

關格門

關格

癃閉門

癃閉遺溺不禁 小便不通 遺溺

小便不禁 溺赤

脫肛門

脫肛 截腸病

前陰諸疾

疝門 疝

一六卷

霍亂門

霍亂

轉筋

中惡門

中惡

客忤

欬逆門

欬逆

噫氣門

噫氣

下氣門

下氣

滿氣

走哺

嘈雜門

嘈雜

眩暈門

眩暈

瘖門

舌瘖

喉瘖

妊娘瘖

痘門

痘

厥

論吐法

七卷

傷寒門

八卷

傷寒門

九卷

傷寒門

卷

婦人門

十一卷

婦人門

十二卷

婦人門

二十三卷

婦人門

二十四卷

婦人門

二十五卷

小兒門

二十六卷

小兒門

二十七卷

痘疹門

二十八卷

痘疹門

二十九卷

外科門

三十卷

外科門

醫言緒餘上卷

醫言緒餘下卷

欽定四庫全書提要

赤水元珠三十卷明孫一奎撰一奎字文垣号東宿又号生

生子休甯人是編分門七十每門又各條分縷析如風門則

有傷風真中風類中風瘖痺之別寒門則有中寒惡寒

之殊大有專以明證為主故於寒熱虛實表裏氣血者

謹致意其辨古今病證名稱相混之處尤為明晰惟

孫東宿先生小像



第十卷怯損勞瘵門附方外還丹專講以人補人採煉之
法殊非正道蓋一奎以醫術遊公卿間不免以是投其所好
遂為全書之大瑕是可惜耳原本卷末附醫旨緒餘二
卷醫案五卷今別自為帙焦氏經籍志載孫一奎赤水
元珠十卷醫旨緒餘二卷而不及醫案或所見非全本
歟

孫東宿先生像贊

炯然其眸飄然其鬚是常入龍宮而探石函即
隆冬不寒曰三秀草滄海可田思邈不老

吳郡太史檢庵徐顯卿題

君貌昂藏君心孔良龐眉美鬚玉質金相威
儀挹々而神采煥發談吐纒々而道術彪彰
蒐岐軒之秘而洩其心髓補張朱之闕而訂
其雌黃揆玄珠于赤水蜚玉屑于青瑤緒餘
渺論醫案流芳十三篇不得專美晉春秋安

能擅場是用儒紳傾仰允矣懿范垂光

將樂大令表弟汪文璧題



2/2

