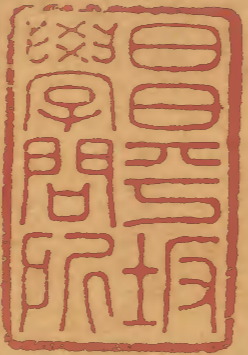
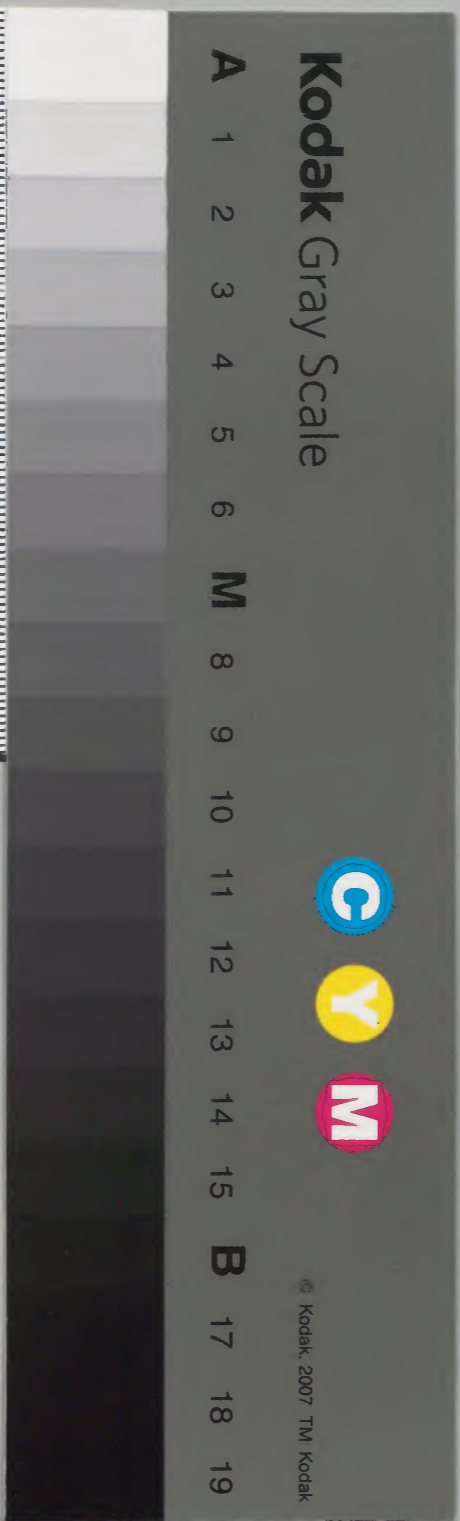


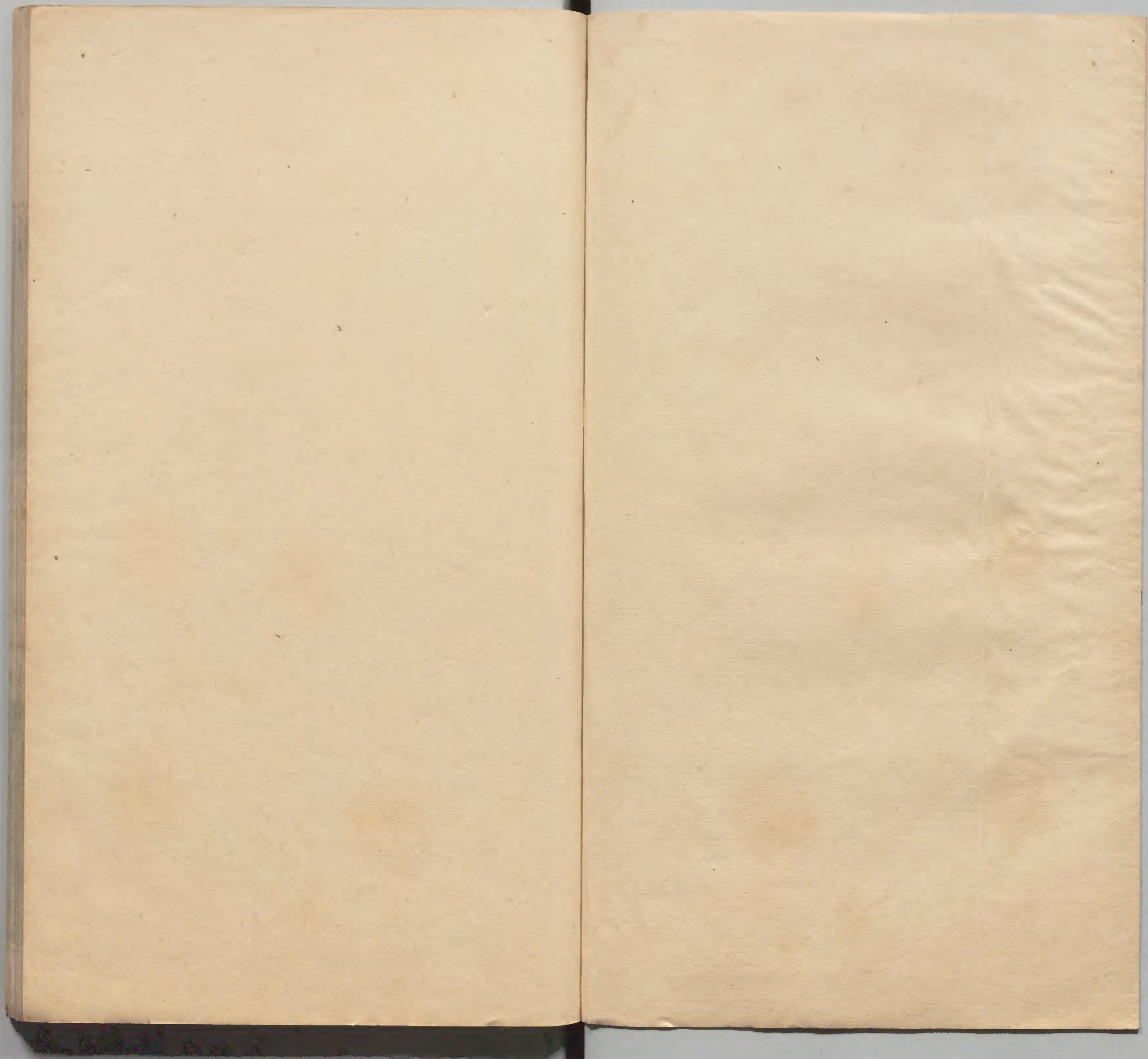
太平御覽

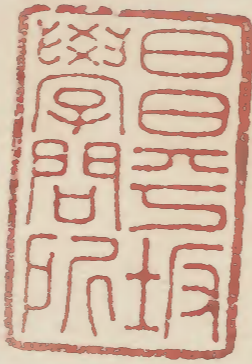
二十七



内閣文庫		
番號	漢	1842
冊數	240 (27)	
函號	別	14 1







太平御覽卷第四十三

地部八

商洛襄鄧淮蔡諸山

白於山

商山

玄扈山

望楚山

石梁山

薤山

峴山

白馬塞山

高車山

桐栢山

武當山

大孤山

石魚山

苦菜山

大洪山

赤岸山

莫耶山

雲母山

濠塘山

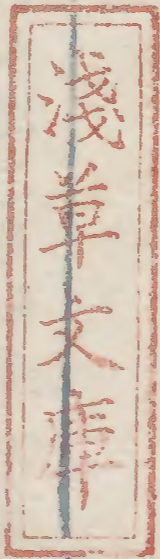
九鬪山

塗山

八公山

蔡山

玉鏡山



曉山

鷄籠山

梁山

都梁山

斗山

臺子山

長圍山

白於山

水經曰白於山今名女郎山上多松柏下多櫟檀其獸多狝音牛羝羊鳥多白鷄洛水出於其陽東注于涇也

又云洛水源出縣北白於山

又曰漢水女郎山山上有女郎冢遠望山墳崔嵬狀高及即其所裁有墳形上山直路下出不生草水世人謂之女郎道下有女郎廟及擣衣石言張魯女也

商山

盛弘之荊州記曰上洛有商山班孟堅西都賦所謂商洛綠其隅高士傳謂地肺即此也

晉詩曰董景道少好學千里追畧不與人交通永平中知天下將亂隱商洛山衣水皮葉食樹果彈琴歌吟以自娛至劉曜時徵拜當辭以壽終

玄扈山

春秋合成圖曰黃帝遊玄扈上洛與大司馬容光左右輔周昌等百二十人臨之有鳳銜圖以置帝前

玄扈山在上洛縣北一百里

望楚山

襄陽記曰望楚山有三名一名馬鞍山名災山宋元嘉中武陵王駿為刺史屢登之鄙其舊名望郢山國改名望楚後遂龍飛是孝武望之處時人號為鳳嶺高處有三塔即劉弘山簡九日晏賞之所也

石梁山

襄陽記曰襄陽縣雍山山上有竹三年有一筍成竹死伐謝如春焉

峴山

十道志曰羊祜常與從事鄒潤甫共登峴山垂泣曰自有宇宙便有此山由來賢達勝士登此山遠望如我與卿者多矣皆湮滅無聞不可得知念凡使人悲傷我百年後魂魄猶當與此山俱傳潤甫對曰公德剋四海道嗣前哲令聞令望當與此山俱傳若湛輩乃當如公語耳後以州人思慕遂立羊公廟并碑於此山也

白馬塞山

盛弘之荊州記曰孟為新城太守登白馬塞山而歎曰封申耽據金城千里而不能守豈丈夫也為上渚吟方士今猶傳此聲

韻憤激其哀思之深乎遊者云重山疊郵事亦信然也

高車山

高士傳曰高山山上有四皓碑及祠皆漢惠帝所立也漢高后使張良詣南山迎四皓之處因名高車山也

桐栢山

河圖括地象曰桐栢山為地穴上為維星荊州圖副曰桐栢山禹貢所謂導淮自桐栢者也其山則雲峯秀峙林惟倚栢潛潤吐雷休流數星武當山

山記曰武當山區域周圍四百里中央有一峯名曰叅嶺高二十余里望之秀絕出於雲表青朗之日然後見峯一月之間不見四五輕霄蓋於上白雲帶其前旦必西行夕而東返常謂之朝山蓋以衆山朝揖之主也

又南雍州記曰武當山有石門石室相承云尹喜所棲之地又陰君內傳曰君字長生入武當山昇仙是也

又郭仲產南雍州記曰武當山廣二四百里山高巔峻若博山香炉茗亭峻極于霄出霧學道者常數百相繼不絕若有于此山學者必有隆替輒為百獸所逐

山海經曰祭水源伏流三百餘里漢武帝遺殿上將軍戴生之

此山採仙藥遂得道不返

甄異傳曰歷陽謝允字道通年十五為蘇峻賊軍王免所掠賣屬東陽蔣鳳家嘗行山中見虎檻中狗竊念狗識以飯餽之人檻方見虎攀仰看允謂虎曰此檻木為汝施而我幾死其中汝不殺我我放汝乃開檻出虎賊平之後允詣縣別良善烏程令張球不為申理桎梏考楚允夢見人曰此中易入難出汝有慈心當救極迴見一少年通身黃衣遙在柵外時進獄中與允言語獄吏知是異人由此不敢桎允蒙理還都西上武當山大尉庾公聞而愍之給其糧資隨到襄陽見道士說吾師戴先生孟

盛子非間人也勅若有西上欲見我得無是君允因隨去入武當山齊戒三日進見生乃是昔所夢人也問允復見黃童不見賜以神藥三丸服之便不飢渴無所思欲先生亦無常處時有祥雲紫氣蔭其上或聞芳香之氣徹於山谷

太孤山

水經注曰太孤山在泚陽北如東三十餘里廣圓五六十里張衡賦曰都所謂天封大胡者也胡一作孤南陽圖注曰山有以太石如孤

石魚山

水經注曰石魚山本名立石山高八十餘丈廣十里石色黑而理若雲母開發一重輒有魚形鱗鱗首尾有刻畫長數寸魚形備足燒之作魚膏腥因以名之

苦菜山

郡國志曰苦菜山即黃城山也自葉至泚南地相此連日一百里亦曰長城山即長沮桀溺耦耕處下有東流水即子路問津之所尸子云楚狂接輿耕於方城即此山也春秋曰方城以為城是也

大洪山

水經注曰蔡陽縣東南大洪山山在揜郡之西南竟陵之東北盤基所跨廣圓一百餘里峯曰懸鈎處衆阜之中為諸嶺之秀山下有石門俠鄣層峻岩高皆數百仞入石門又得鍾乳穴上素崖壁立非人跡所及六中多鍾乳疑膏下垂望齊水雪微津細夜滴瀝不幽冗潛遠行者不窮其深而穴內常有風勢火無能以經久故也隕水出其于鄭陰初流淺狹遠乃寬廣可以浮舟抵時人以隕水所導故亦謂之為隕山

赤岸山

南兗州記曰瓜步山東五里江有赤岸山南臨江中羅君章云

赤岸若朝霞即此類也。濤水曰海之江衝激六七百里此岸側其勢始衰郭景純江賦曰鼓洪濤於赤岸

莫耶山

壽春圖經曰莫耶山長老傳云古者於此山鑄莫耶劍因為山名。○史記賈誼吊屈原篇云莫耶為鈍兮鉛刀為銛注云莫耶吳大夫姓也。○王僧處吳郡地理志云吳人造劍二陽曰干將陰也莫耶其妻名也。○又淮南記濠云合流千塘金源出縣西莫耶山是也

雲母山

壽春圖經曰雲母山一名濠上山在州東南四十餘里按神仙傳曰雲母彭祖服食時人共傳採於此山今或有道者採取不已

濠塘山

壽春圖經曰濠塘山在縣南六十里有濠水出焉古老所傳綠山泉灌濠成塘故以為名山穴多出鍾乳并有蝙蝠白文色於穴中倒懸微帶紫色居人或於九月已後二月已前採取服之頗益壽

九闔山

壽春圖經曰九闔山一名陰陵山

江表傳曰項羽敗烏江取此山過漢追灌嬰追羽至此一日九
戰因名九閩山今石猶有磨刀礪鏃之跡

塗山

應劭漢地理志曰禹娶塗山塗山有禹壩

太康地記曰塗山古當塗國夏禹所取也山西南又有禹村蓋
禹會諸侯於塗山在禹貢揚州之域今九注當塗故城存焉即
漢為縣後廢

郡國志曰平阿縣有當塗山淮水出於荆山之左當塗之右奔
流二山之間而揚濤此注也

春秋左傳曰哀公七年諸大夫對孟孫曰禹合諸侯於塗山執
玉帛者萬國杜預注曰塗山在注春東北非也余案家語曰吳
伐越至會稽獲骨馬其節專車吳子使使問孔子孔子曰立聞
之昔禹致群臣於會稽之山防風氏後至禹殺之其骨壽車此
為大也蓋立明親承聖旨錄為實証矣又案劉向說苑辨物王
蘭之叙孔子世孫龜所先人書家語並出此事故塗山有會稽
之名考校群及方士之目疑非此大蓋周穆之所謂矣

八公山

水經注曰壽春縣八公山山無樹木唯重阜耳山上有淮南王

劉安廟劉安是高帝之孫厲王長之長子也折節下士篤好儒業養方術之徒數千人多神仙必法鴻寶之道忽有八公皆鬚眉之術未敢聞公公變成童王甚敬之八士並能鍊金化丹從有無入乃與安登山西埋金於地白日昇天餘藥在甌鷄大抵之者俱得上昇其所昇之處踐石皆陷入焉故山即以八公為目

蔡山

懷寧圖經曰蔡山出大龜尚書云九江納錫大龜即謂蔡山也

玉鏡山

懷寧圖曰玉鏡山在縣北萬歲鄉界貞元二年從皖山東面忽

然爆裂皎然如玉行路遠見如鏡懸焉其年刺史呂謂聞奏因山改萬歲為玉鏡鄉其山西隅連皖山東面

皖山

漢書地理志曰皖山在濤山天柱峯相連其山三峯聳峙疊嶂重巒拒雲桀日登涉無由山經雲皖山東面有激水冬夏懸流狀如瀑布下有九井井有一石床可容百人井莫知深淺若天時亢旱則殺一丈投其中即降雷雨大亦流出

鷄籠山

歷陽圖經曰鷄籠山在縣西北淮南子云麻胡初陷之時有一

老母提鷄籠以登此山因化為石狀如鷄籠因為名也

梁山

歷陽圖經曰梁山在縣南俯臨江水南之博望山。宋書云孝武帝大明七年登梁山太閔水軍于中江是日有雀二集於筆蓋有司奏請改元為神雀元年帝不許因立雙闕於梁山

都梁山

盱眙圖經曰都梁山周圍三十里在縣南按廣志云都梁山生淮蘭草一名梁香草故以為名在楚州西南二百九里

又阮杲之記曰都梁山通鍾離郡廣袤甚遠出桔梗芫荽等藥

口伏滔北征記曰有多梁山青香草因以為名

又曰隋大業元年煬帝立宮在都梁東隣鬱西枕長淮南望岩峯北瞰城郭其中宮殿三重長廊周迴院之西又有七眼泉涌合為一流於東泉上作流盃又於宮西南惟側造釣魚臺臨淮高峯別造四望殿其側又有曲以安龍舟大舸枕倚淮滑營滯宮殿至十年為孟讓賊於此置營遂廢

斗山

盱眙圖經曰斗山周迴二十里在縣西南與都梁山相連枕淮水險峻名曰斗山

臺子山

盱眙圖經曰臺子山周迴一十里在縣東一里案宋書云元嘉二十七年宋將臧質引立下造弩臺以躬城中因以為名按臺子山在州西南是

長園山

盱眙圖經曰長園山周迴四里在縣北七里上置軍營將士千人守捉至德十二年節度使高適置按宋書云元嘉二十七年宋文皇遣臧質拒魏太武帝遂於梁山築長園城造浮橋絕水路郡此山又改為長園山當在楚州西一百八十里

太平御覽卷第四十三

太平御覽第四十四

地部九

吳山

驪山

龍首山

九嶷山

巖薛山

鷄頭山

牛首山

藍田山

笄頭山

賀蘭山

太白山

五蔣山

仇池山

青城山

邛崃山

岷山石

石鏡山

綏山

覆船山

牛頭山

董政山

彭亡山

昂鼻山

靈臺山

黃厥山

靈山

猿門山

金山

五婦山

玉女山

祁山

閼山

盤龍山

銅梁山

高粱山

青石山

雲南山

禺同山

矛鳥山

吳山

周禮雍州其山鎮曰吳嶽孫炎曰雍州鎮有嶽山也郭璞曰吳山別名開山漢書地理志曰吳山在沂縣西國語諸之西吳秦都咸陽以為西岳○酈元水經注云流水水發南山西側俗以此山為吳山三峯望之恒有落勢一下有石穴廣四尺高七尺水溢石穴懸波傾注涌瀾濤濤發源成川北流于沂是也

驪山

三輔故事曰始皇葬驪山起陵高五十上下銅三泉周迴七百步以明珠為日月魚膏為暗燭金銀為鳧鴈金蚕三十箱四門施徼奢侈大過六年之間為項籍所發放羊兒墮羊塚中燃火求羊燒其擲蕝
述征記曰長安東則驪山西則白鹿原北望雲陽悉見山阜之形而恒若在雲霧之中孟康曰昔周幽王悅褒姒姒不笑王乃擊鼓舉烽以徵諸侯至而無寇褒姒乃笑王甚悅之及犬戎至王舉烽以徵諸侯不至王遂敗身死于驪山之北

龍首山

辛氏三秦記云龍首山長六十里頭入渭水尾連樊川頭山高二十丈尾漸不高五六丈土赤不毛昔有黑龍從山出飲水其行道成土山今長安城即龍首山為臺殿基址不假築其含元殿即龍首山之東麓高敞為京城之最偕高於平地三十餘尺南去丹鳳門四百餘步中無間隔左右寬平東西廣百步兩都賦云之西都寔曰長步左據函谷二嶠之岨右界褒斜龍首之險表以太華終南之山帶以洪河涇渭之川即此山之形擊也

九嶷山

四夷郡國縣道記曰九嶷山東連仲山西當涇水出焉九嶷高六百五十丈周十五里左咸陽

截薛山

四夷郡國縣道記曰截薛山在陽縣東北十里一名慈嗟山俗嗟峨山頂有雲起即云里人以為侯昔黃帝鑄鼎於此山

鷄頭山

崔鴻十六國春秋云石生不能守長安欲西上隴士卒散盡遂鷄頭山為追兵所害山在鄠縣東

牛首山

山海經曰牛首山滂水出焉而注于瀟水是多飛魚狀似鮓可
療痔疾

又云牛首山有鬼草赤莖葉如葵如禾服之使人不憂

藍田山

後魏風土記云藍田山巔方二里仙聖遊集之所劉雄鳴學道
於山下有祠甚嚴亦灞水之源此西文尊盧氏陵次北又媧氏
谷則知此地是三皇舊居於是

笄頭山

史記曰黃帝西至于崆峒笄頭山

圖經云笄頭山涇陽西禹貢涇水所出

淮南子云薄落山一名笄頭山

注水經云大隴之山異名耳莊子謂成子學道於崆峒之山亦
黃帝問道於廣成子蓋在此山按今肅州文有崆峒山未詳孰
是今此見有栢堂在山頂上不知何代所置也後漢隗囂使王
孟塞鷄頭道謂此山也

頡蘭山

涇陽國經云賀蘭山在縣西九十三里山上多有白草遙望青
白如駿馬為賀蘭鮮卑等類多有依山谷為氏族人賀蘭姓者

皆因此山名

太白石

辛氏三秦記曰太白山南有陳倉山山有石與山鷄不別趙高燒山鷄飛去晨鳴山頭聲聞三十里或謂是王鷄

錄異傳云秦文公時雍南山有大梓樹文公伐之輒有大風雨樹生合文公不斷有一人病夜往山中聞有鬼語蘇神秦若使人被髮以朱絲繞伐樹汝得不憂否八公如其言伐樹樹斷中有一青牛出走入澧水中復出使騎擊之不勝騎墮地復上髮解牛乃畏之入水不出故置髦頭騎也

五將山

崔鴻十六國春秋云符堅為慕容冲所逼長安城中有書曰帝出五將久長得免是又謹曰堅入五將長得堅大信之率騎數百出五將宣告州郡期以孟冬救長安堅至五將山姚萇趙將軍吳忠圍堅衆奔散忠執堅以歸新平即此山也

仇池山

辛氏三秦記云仇池山有百頃地平如砥其南北有山路東西絕壁百仞上有數萬家一人守道萬夫莫向山勢自然樓櫓却敵之狀東西二門盤道可七里上有岡阜泉凍史記謂秦得百

二之固也西晉末為氐陽茂搜所據於山上立宮室因倉皆為
板屋乃氐之所理於此今謂之洛谷道是也

秦州記曰仇池山本名仇維山形似覆壺上廣百頃下周數百
里高二十餘里壁立千仞自然棲擗却敵分置均調洙起數丈
有如人力也

青城山

福地記曰青城山高三千六百丈周匝五千里有甘露芝草天
地醴泉也

玉匱經云黃帝封為五岳夫人乃岳瀆之上司真仙之崇秩一

月之內郡岳再朝六時灑泉以代晷漏一名赤城一名青城都
一名天谷山亦為第五大洞室仙九室之天對郡之北在岷山
之南群峯掩映牙相連接灵仙所宅祥異則多。益州記云崗
蠻孽連嶺千里上有仙都地理志云西徹之外江水所出天彭
青城連峯不絕。李膺記云入山七里至赤石城有羊馬臺三
師壇上五十里至瀑布水澗二百步有二石梯有一石笋高三
丈過二石門絕崖數百丈下起常道觀高峰下有水六時洒落
東北有二石室名龍宮可容百餘人後龍宮過石室至石梯名
龍橋又有一石梯洞穴深淺莫知所極西北有石室宛然見存

又有黃帝堦石法天地上圓下方濶一丈二尺有十二角觀東
有石日月各濶五尺厚一尺二寸相對住上鳥兔輝燦方圓磅
磚可現

五岳真形圖云洞天所在之處其下別有日月分精以照其中
龍橋處二山相去百餘步其峯危竦相對橋在峯首其橋中半
漸漸促小可六七寸長一丈五尺兩邊懸崖俯臨不測山傍有
誓石天師張道陵子鬼為誓朱筆盡山青崖中絕今驗斷處石
並丹色濶二十丈深六七丈望之艷然

邛崃山

山海經曰崃山江水出焉今在漢嚴道縣南中江所出有九折坂出貌似熊其陽多黃
金其陰多麋其木多栝柘也

羊陽國志曰嚴道縣有邛崃山山上凝冰夏結迴曲九折王陽
去官之所

岷山

山海經曰岷山江水出焉而東海注於大汪其中多怪蛇有鳥
焉其狀如鷄而赤身白首其名曰竊脂可以禦火

石鏡山

羊陽國志曰疊州合川縣石鏡山在縣西北四十五里其山有

石瑩皎潔照之莫不備見形体故謂之石鏡山山下又有銅窰
隋初於此置監鼓鑄錢刀焉

綏山

列仙傳曰萬由者蜀之羗人周成王時刻木為羊賣之一旦乘
木羊入蜀蜀中王侯賓之上綏山山在安國縣東三十里隨之
人皆得仙術

覆舡山

千道錄曰覆舡山堯遭洪水維舟樹下舡因覆焉
又益州記云覆舡山中十五里有七里坂一名羊腹坂屈曲有

壁立難昇之路

牛頭山

九州記云牛頭山昔日葛仙翁多遊於此今立為寺與白獸山
相連昔秦時有白獸為害夷人射因刻白石於此今遺像尚存

董政山

十道記曰董政山隨開皇中縣令董政封高雅之士去官之後
民咸思其德因指此山為董政山

彭亡山

十道記曰彭亡山後漢將軍岑彭征公孫述於此山戰死故號

日彭亡山也

昂鼻山

十道記曰昂鼻山周道衰微九昂淪一於此山之下其水清澈今民猶或見其昂耳

靈臺山

十道記曰靈臺山在縣北一名天柱山高四百丈即漢張道陵昇仙之所

郡國志曰靈臺山天柱崖下有一桃樹高五尺皮是挑心肉似栢張道陵與王良趙昇試法於此四百餘年挑迄今不朽小碑

記之

黃厥山

郡國志曰厥山有鐘乳穴十九又西崖有自然石塞且下流水上有一懸石似磬驚之有聲可聽

靈山

郡國志曰靈山普有神女於此持衣因號持衣山山南絕巖有方石明瑩謂之玉女持練砧又有盤龍山形如盤龍也

猿門山

益州記曰猿門山在涪縣之北二十五里上多猿其山一峯磔

堅如門故曰猿門

金山

益州記曰金山在涪縣東五十步東臨澗水光照映川

又李膺記云金山長七八里每夏奄雨有崩處即金粟散出是也

五婦山

蜀記云梓潼縣有五婦山一名五婦臺秦玉遺蜀王美女五人
蜀王遣五丁迎五女至梓潼五丁躅地大呼驚五女並化為石
蜀王築臺登而望之因名為五婦侯臺焉

玉女山

梁州記曰肥城東南有玉女山一名石穴若房宇有玉女入穴
不出穴前有脩竹下有石坎鳳微動竹拂坎如箒

祁山

閬山圖曰漢陽西南有祁山九州之名阻天下之奇峻 蜀志
記建興六年諸葛亮率師攻祁山不拔即謂此也 又按九州
志云祁山上有高樓武陟二神祠每歲郡邑祀之
又周地圖地記云其城即漢時將所築

閬山

閬山圖經曰閬山四合於郡故曰閬中按名山志云閬山多仙

聖多遊集焉

盤龍山

李膺益州記曰閬中盤龍山南有一石長四十丈高五尺當中
有戶及扇若人之掩閉古老以為玉女房

銅梁山

左太冲蜀都賦云外負銅梁岩渠孟註云銅梁山名也按其山
有桃枝竹西連亘二十餘里山頰之上平整遠望諸山而此独
秀也山在川南九里

高梁山

江原記云南浦郡高梁山尾東跨江西首劍閣東西數千里山
嶺長峻其峯崔嵬於蜀市望之若長雲垂天一日行之乃極其
頂俯視衆山泯若平原劍閣銘可謂若梁山積石峨峨即述此也

青石山

益州記云昔日巴蜀爭界久而不決漢高帝八年一朝密霧石
為之裂今有如之自上及下破處直若引繩焉於是州界如判
山上有古神祠甚灵今名青石山

雲南山

九州要記云雲郡山山有祠處石室稱黃石公祀之必周紙一

百張筆一雙墨一九室內有啓必知吉凶但不見其形

禹同山

九州要記曰禹同山有金馬碧鷄之祠

弔鳥鳥山

九州要記曰弔鳥山在葉檢縣葉檢則雲南郡廢邑也山上有鳥千百群飛啁啾一歲必一度大集即鳳皇死也

太平御覽卷第四十四

太平御覽卷第四十五

地部十

河北諸山

太極山

枉人山

鮒鰯山

天門山

蘇門山

萬谷根山

靜巖山

嬰山

牢山

介山

謁泉山

風山

管涔山

五臺山

元姬山

懸壑山

五指山

紇真山

稷山

白登山

火山

三山

挹犢山

霍山

平山

發鳩山

干山

言山

房山

韓信山

湯山

雷公山

黑山

鼓山

隆慮山

鮮卑山

大碣石山

白狼山

鳴鷄山

歷山

川喬山

大翻山

飛龍山

無終山

燕山

龍山

孔山

大抔山

隨圖經曰大抔山按書云至于大抔又名青檀山今名黎陽東山
劉澄山川記云黎國也詩云黎侯寓於衛衛以中露泥中二邑
處之以國名也

又張揖云成臯山是大抔山即謬矣

在人山

隋國經曰在人山俗名山上陽三山或云即紂殺比干於此山
因得名古九國之地也

鮒觸山

山海經曰鮒觸山顓頊葬其陽九嬪葬其陰四蛇謂之鮒觸山
蓋今廣陽山之別名也

郡國志曰顓頊所葬俗名青冢山焉

天門山

水經注曰天門注曰謂之百家巖下百家可容故以為名山有石穴狀如門終得通人自平地東南入便至天井

蘇門山

十道志曰蘇門山一名蘇嶺俗又名五巖山魏氏春秋云即阮籍見孫登長嘯有鳳凰集登之處故號登為蘇門先山

萬谷根山

郡國志曰番陽萬谷根山即羊腸坂也

皇甫謐云羊腸塞在龍山西即晉陽西北吉西河上郡閔於此隋煬帝大業四年經此幸汾陽改名深谷嶺

十二州志云晉陽有羊腸蟠曲在其西北九十里也又隋國經曰土地記曰太原郡山有石室方丈四尺四壁有篆字人莫之識

嬰山

隋圖經曰嬰山為并州之主

牢山

又曰牢山在太原縣東北

後魏書劉聰遺于粲襲據晉陽倚廬救之遂獵於受陽年山陽閔皮肉山為之赤也

介山

并州記曰介山一名橫嶺

左傳僖公二十四年晉侯賞從亡者介之推不及祿遂與母偕隱而死晉求侯不獲以綿上田封之以志吾過且旌人杜注曰西河介休縣南有地名綿上也

靜巖山

郡國志曰灵石縣有靜巖山在東北二十里即太岳也下有五龍泉即文公封推綿上之田是也

風山

水經注曰河水南經此屈縣故城西十里有風山上有穴如輪

風氣肅瑟習常不止當其冲飄也而略無生草蓋常不定衆風之門故也

管涔山

水經注曰管涔山汾水所出土人亦云箕管山見多管草或以為名又為管字

前趙錄云劉元海族子曜嘗隱避於管涔之山夜忽有二童子入跪管涔王使小臣奉謁趙皇帝獻劍一口置前再拜而去以燭視之劍長二尺光輝非常背有名云神劍服御除衆毒曜遂服之隨時變為五色也又有三城堆故縣城於此置也又有汾

水出山陽

山陽經曰管涔之山汾水出焉西流至于河十二州記云汾水出周武縣之燕京山管涔之異名也

五臺山

水經注曰五臺山其山五壘巍然故曰五臺晉永嘉三年鴈門郡人五百餘家避亂入此山見山中人為先驅用而不返遂寧巖野往還之士稀有望見其村居者至諸尋訪莫知所在故俗人以為仙者之都矣中臺之山山頂方三里西北陬有一泉不流謂之太華泉蓋五臺之山冬夏嘗冰雪不可居即文殊師利

常鎮毒龍之所今多佛寺四方僧徒善信之士多往禮焉

謁泉山

隋圖經曰西河謁泉山有石室于夏退居之所一名隱泉山水經注曰謁泉山俗云陽雨懋時謁禱是應故得其名

懸壘山

郡國志曰懸壘山一名龍山亦名結紉出多冀魚食之不驕晉水出焉又象山前祿云劉聰征劉琨不克略晉陽踰象山而歸也又汾水自陽曲縣界流入南過晉陽縣晉水從縣南流注之又有洞過水西入于汾晉水下口也

又有晉祠水經注曰偃西山枕水有唐叔虞祠水側有涼堂晉川之中最為勝處

姚最序行記云高洋天保年夫修樓觀

五指山

李穆叔趙記曰轅陽東北有五指山巖不孤聳上有一手一足之迹厥大如箕指數俱全

又郡國志云北齊宣王遣人量之長七尺

又十六國春秋云石勒當生之時此山草木皆為鉄騎之形

紇真山

冀州圖經曰紇真山在城東北登之望桑乾伐郡數百里内宛然

又郡國志云望之數百里内夏恒積雪故被人語曰紇真山頭凍死雀何不飛去生處樂

又有神泉人歌之曰紇真山頭有神井入地千尺絕骨冷是山北十里有白登山

元姬山

冀州圖經曰元姬山在焉後魏書云道武待人姓李善謳歌死葬此山魏主思之樂府為之曲其曲存焉

白登山

冀州圖經曰白登山在定襄縣東北漠高听困之處上有臺因以為名

火山

冀州圖經曰火山在定襄縣西五里

水經注曰西溪水源出火山山有火山井南北七十步深不見底矣熱上升常若雷之發嚮以草爨之則煙勝火發其上一名焚臺井東五六尺有陽井廣輪與火山井相狀勢熱亦同東有火山井祠歲時祀井北百步有東西谷廣十許步南岸下有風穴厥大客人其深不測而穴中肅肅常有微風雖三伏亦凜冽

三山

隋圖經曰河東都三山即舜所耕歷山也禹貢所謂壺口雷首至於大岳壺口山在慈州大岳在晋州雷首在河東界此山有九名謂歷山首山薄山萊山耳棗山渠猪山獨頭山下山等之名又湯伐桀升自阬之所

稷山

隋圖經曰稷山在絳郡后稷播百穀於此山亦在氏傳謂晋侯治岳於稷以畧秋土是此也後稷曰高凉山隨已後又為稷山

霍山

隋圖經曰霍山在洪洞縣東北霍出山焉

水經注云發源成潭潭闊七十步而不測其深

爾雅云霍山之珠玉焉又有聖人崖崖有七穴相通

又水經曰霍山北有雀鼠谷中道險左右柱結成偏梁閣道累石成路俗謂之魯班橋也

平山

隋圖經曰平山在平陽一名壺口山尚書謂壺口治梁及岐即此地也今名姑射山在縣西平水出其下

又山海經云憲山之南三百里有姑射山冀州圖經云西入文

成郡以山為界

又莊子云堯見姑射神人杳然喪其天下即是此山也

發鳩山

山海經曰上黨發鳩山多石木有鳥狀如鳥而文首白喙赤足名曰精衛其鳴自相呼云炎帝女東遊溺海化鳥今猶御以填之

抱犢山

道書福地記曰抱犢山在上黨東南高七丈有石城高十丈方一里東南角有草名玉照下枝冬生花高五六尺味頗甘取其末服之方寸七日三不飢宜五谷多食物無惡毒寇賊不至

玉匱云抱犢山東北去恒山之南數百里云南有穴行三百里出美陽縣西七十里洞口

又隋圖經曰卑音今名抱犢山四面危絕山頂有二泉後魏葛榮亂百姓抱犢山上因以名之也

房山

隋圖經曰房山嶺上有固王母祠甚美俗号為王母山後漢書曰章帝永和三年幸趙祠房山即謂此山也在縣西北十里瀝水出焉亦謂水又謂之鹿水出行唐縣東入博陵謂之木刀溝一謂架裝水又從此過石童山南流入溥池河前燕慕

容雋時房山王母祠前大樹自枝根下得玉圭壁八十三顆光色稍竒雋以為岳神之命以大牢祭之每祀有一虎來往祠厠性頗馴狎而不害於物

韓信山

隋圖經曰韓信山圓峻俗呼為韓信臺又呼為土門口西入井陘即向大原路是此也又有韓信城信破趙駐軍於此

湯山

山海經曰湯山水出焉此湯能愈疾為天下最

又按隋圖經云湯後巖上有側石室一戶無塵穢俗号曰聖人

室下經銅鳥廟有碑題云潼河神壇是也

千山言山

李公緒記曰栢仁縣有千山言山衛詩有云出宿于千飲餞于言是此也

黑山

九州要記曰墨子昔居汲郡黑山採茯苓餌五百歲或老或少又魏志漢獻帝初平二年賊為毒自統睦固等十方餘眾以掠魏郡也又云一名青山列仙傳曰犢子鄴人在黑山常牽一黃犢來過鄴城沽酒都女見悅之遂留相奉都女生死連肩即此者也

土地十三州志云黑山險為逋逃出藪

隋區宇圖志云周太祖諱黑因改黑山為青山也

雷公山

隋圖經曰雷公山耆老傳曰魏時里山郡盜張燕等不立君長直以名号為稱多髯者謂之祗公大声者謂之雷公時雷公賊保此山因以為名

鼓山

隋圖經曰鼓山亦名塗山

宋求初古今山川記云鼓山如石鼓形二所南北相當二鼓相

去十里冀州圖經云鄴城西有石鼓鼓自鳥即有兵魏都賦云
神誕名通於高巒是也高齊末此鼓鳴未絕云鄴城有岳而齊
噉隋文季年又鳴聞數百里也

隆慮山

隋圖經曰隆慮山一名林慮蓋隋縣西二十里山有三峯南第
一峯名仙人樓高五十丈下有黃花谷北巖出瀑布水注成池
黃花谷西北有洞穴去池十餘仞下有小山孤竦謂之玉女臺
高九百丈其山北一峯名峯峯北有偏橋即地犢因也南樓大
行北連恒岳

又按顏修內傳曰橋順字仲產有二子曰璋曰琮師事仙人盧
子基於隆慮山栖霞谷教二子清虛之術服飛龍藥一九千年
不飢魏文帝詩曰西山有双童不飢亦不食謂此也

鮮卑山

隋圖經曰鮮卑山在柳城東南

歷山

後魏輿地圖風土記曰潘城西北三里有歷山形似覆釜故以
名之其下有舜祠瞽叟祠存焉射者不敢西向畏軒轅故也

川喬山

山海經曰川喬山有黃帝祠大荒內有軒轅臺射者不敢西向
畏軒轅故也

梁湘東王臨終時有詩云寂寥千載後誰畏軒轅臺

大翻山

山海經曰大翻山小翻山有王仲廟仲子次仲候焉實在家等
輦常見次仲投一小棘木長三尺餘着屋間欲取輒不見及年
弱寇變蒼頡舊文為今隸書秦始皇時官務繁多次仲為文以
間略赴急用之次仲吟咏化為大鳥出車外翻然高飛徘徊長
引至于西門山落二翻因名之也

飛龍山

隋圖經曰飛龍山又名封龍山

十六國春秋前趙錄云王俊送祁弘率鮮卑討石勒戰於飛龍

山下勒師大敗酈元水經注云汶水東經飛龍山北

又趙記云每歲有疾風電雨東南而行俗傳此山神女為東海
而三石人猶存衣冠全具其北即張耳故壚耳

無終山

隋圖經曰無終山一名步陰山又名翁同山

神仙傳云仙人白仲理者遼東人也隱居無終山中合神丹又

於山中作金五千斤以救百姓即此山也

又水經曰翁伯周末避亂適無終山山前有泉水湛清夏嘗澡浴得玉藻架一雙於泉側

又搜神記二無終山又有陽翁玉田昔雍伯雒陽人父母終葬於無終山高八十里上無水雍伯置飲有人就飲與石一升令種之後玉生得白璧五雙嫂比平徐氏遂家焉

燕山

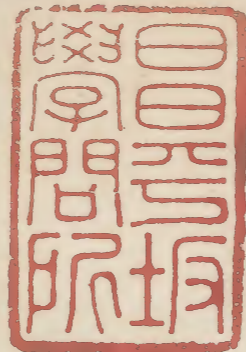
隋圖經曰燕山在易縣東南七十里巖側有石鼓東有石人援桴之狀同擊勢云燕山石鼓鳴則有岳

龍山

隋圖經曰龍山在易縣西南三十里有龍山石上往往有仙人及龍跡西麓谷有一坑大如車輪春則風出東夏出南秋西冬出北有妙門法師有滯二穴皆如東者不仍來見穢猛仍意不息不覺忽在穴外也

孔山

水經注曰易水東經孔山北
又隋圖經曰孔山有孔表裏通徹故名山



太平御覽卷第四十五

Table with multiple columns of text, mostly illegible due to fading. The text is organized into vertical columns within a rectangular border.

