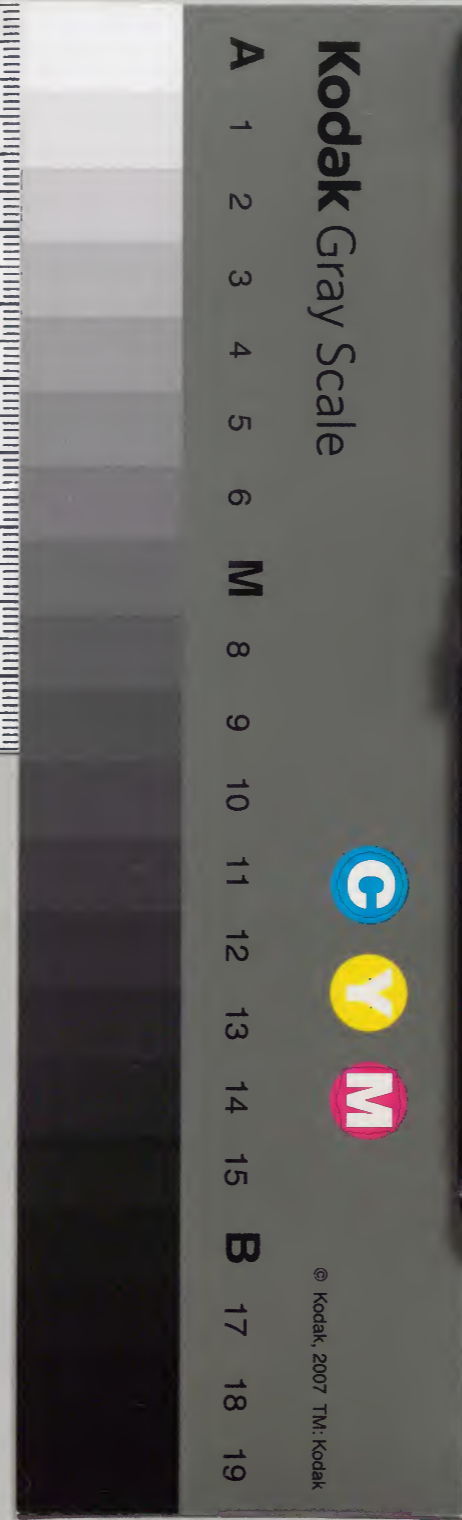


静岡縣史料

伊豆國縣治紀事本末三
九

庫文閣内		和書
函架	三五冊	



糊などで貼り付けられている部分がめくれない箇所あり
綴じ部(喉部分)の文字など開きが不鮮明な箇所あり

伊豆國縣治紀事本末 第二号

三

丁

皇朝通志卷之...

九一真八員...

...

...

...

縣後紀事...

...

...

...

...

...

續編

縣治統制本末實賦陞等年 茲別之部奉下之好

應以好員等千石之 對部

對部 對部 對部 對部 對部 對部 對部 對部 對部

今之賦等 同部 對部 對部 對部 對部 對部 對部 對部

一青不林二元大分兩 對部 對部 對部 對部 對部 對部 對部 對部

對部 對部 對部 對部 對部 對部 對部 對部 對部 對部 對部

對部 對部 對部 對部 對部 對部 對部 對部 對部 對部 對部

對部 對部 對部 對部 對部 對部 對部 對部 對部 對部 對部

對部 對部 對部 對部 對部 對部 對部 對部 對部 對部 對部

對部 對部 對部 對部 對部 對部 對部 對部 對部 對部 對部

〇附注ハ一

及別ハ千石拾石可也

内記

及別比千石拾石可也

君臣部

及別比千石拾石可也

田方部

及別比千石拾石可也

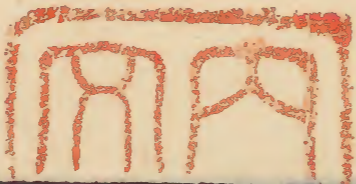
智茂部

及別比千石拾石可也

那智部

外

及別比千石拾石可也



Faint vertical text in the right-hand column, likely bleed-through from the reverse side of the page.

何國一紀

明治八年紀

一 全在方八多... 田方
 全在方九多... 田方
 全在方七多... 田方
 全在方六多... 田方
 全在方五多... 田方
 全在方四多... 田方

明治九年日

一 同日... 但此... 七... 也... 一...

青島縣新編地籍簿

一、青島縣

一、青島縣新編地籍簿
一、青島縣新編地籍簿
一、青島縣新編地籍簿
一、青島縣新編地籍簿
一、青島縣新編地籍簿
一、青島縣新編地籍簿
一、青島縣新編地籍簿
一、青島縣新編地籍簿
一、青島縣新編地籍簿
一、青島縣新編地籍簿

〇一、〇中 巨州實業部中島村地籍及別地稅免除條例

元及別拾四町及及拾六町

一 及別四町及拾六町

此頁係 拾五町及拾六町

地不呈

右中島村及先般地券取廻り地不呈

新出町及有年町等

通地籍簿及別除并地籍免除

地不呈、角之地租返還

酒券及丈量上為了解

了出令明治七年十月市下... 明治六年... 皇柄縣令相本忠俊

明治八年一月

大藏卿大隈重信

五百七拾五号

同之通

明治八年二月廿

大藏卿大隈重信

明治七年十月廿八日

明治七年縣廳取之賦金... 但七年一經之使

一全百七拾拾貳錢

相模芝宿寄賦金

是者明治七年一月より四月迄ハ小原相模ノ屋敷

場一ノ全貳拾五錢ノ淨瑠璃具外寄之額一ノ全五拾

ノ夜申自付ハ一ノ全五拾五錢ニ屋敷之同五月ヨリ十二

月迄ハ本相模本芝宿一ノ全貳拾五拾錢ニ申角

力ノ度芝宿一ノ全七拾四ノ夜申斗自付ハ一ノ全一

ノ減スハ申角力ノ度芝宿或ハ一ノ全五拾五拾錢

ノ講釈淨瑠璃具等一ノ全拾錢ニ申

淨州縣

自修一、夜金之錢、戊午年取之、分

他明治六年三月大藏省、同修、遺、押、之、候、二、道路

橋梁、貧民、救恤、年、當、中、遺、積、明治七年三月

同者同修

一、金、千、貳、百、七、拾、二、圓、拾、八、錢、六、厘、娼、妓、二、藝、妓、二、藝、妓、賦、金

是、二、年、三、月、來、海、濱、之、島、名、娼、妓、金、百、圓、之、數

妓、金、百、圓、之、數、拾、錢、貸、出、數、上、等、金、百、圓、下、等、金

五、拾、錢、下、同、港、者、娼、妓、金、七、拾、五、錢、藝、妓、金

可、同、或、水、數、上、等、金、七、拾、五、錢、下、等、金、七、拾、七

錢、五、圓、之、數、年、中、取、之、候、分

但、徵、毒、病、院、入、費、其、余、道、路、橋、梁、費、等、遺、修

積、明治七年三月大藏省、同修

一、金、八、拾、五、圓、二、拾、貳、錢、之、序、人、力、車、車、賦、金

是、二、明、治、七、年、一、月、日、二、月、迄、人、力、車、稅、賦、金、取、三、高

金、百、五、拾、九、圓、拾、錢、五、厘、之、内、金、七、拾、九、圓、五、拾、錢

大、藏、省、上、納、錢、金、七、拾、九、圓、五、拾、五、錢、二、厘、并、小

車、賦、金、貳、圓、拾、錢、七、厘、合、金、書、高、之、過、備、金、之、分

合、金、千、圓、百、二、拾、五、百、九、拾、貳、錢、九、厘

右、者、青、州、縣、廳、限、取、之、候、賦、金、何、國、分、書、同

之、通、有、之、候、也

明治六年三月 足柄縣令 松本忠俊

合令 足柄縣令 松本忠俊

Vertical columns of faint handwritten text, likely a list or ledger.

七年

伊豆國村々温泉場稅取立伺書

左ノ如蓋七年ノ上申ノ係ト雖

明治七年三月 同十年マテ

同州郡 古奈村 温泉場稅

一金拾圓

同州郡 上修善寺村

右同年季願

一金五圓

右同断

右同年季願

一金壹圓五拾錢

右同断

右同年季願

一金五拾錢

右同断

右同年季願

同州郡 古奈村

同州郡 上修善寺村

靜岡縣

一金四圓

右同新

昭和三十二年季秋
用十兩

島田郡畑毛村

一金五拾錢

右同新

右同季秋

岡州郡湯島場村

一金五拾錢

右同新

右同季秋

岡州賀茂郡熱海村

一金拾五圓

右同新

右同季秋

岡州郡和田村

一金壹圓

右同新

右同季秋

岡州郡松原村

一金壹圓五拾錢
右同新

右同季秋

岡州岡野湯川村

一金壹圓

右同新

右同季秋

岡州同郡伊豆山村

一金三圓

右同新

右同季秋

岡州同郡河内村

一金五拾錢

右同新

右同季秋

岡州那智郡大沢村

一金五拾錢

右同新

合金四拾四圓五拾錢

静岡縣

右村、從來温泉場税無之、旅店營業候處、賀茂郡蓮臺寺村
外、壹々村之儀、旧旗下知行中ヨリ引付、以温泉場税上の政ニ
来リ、於得、何レモ邊鄙孤村、旅客ホモ稀ニテ、為差、助成ニモ
少、或趣然、熱海村、其他村、之儀、若、旅店、以、活斗、相立、候
所、却、多、税、的、事、不、平、存、夫、之、儀、以、書、面、之、通、税、事
上、切、附、之、事、所、相、致、且、土、地、之、盛、衰、旅、客、之、多、少、為、取、納、之、及
相、當、之、税、之、事、亦、有、税金、每、立、地、租、帳、日、記、載、可、任、我、儀、之、相、同
申、候、也

明治七年五月廿日

足柄縣權令 柏木忠俊

大藏卿 大隈重信 啟

明治七年五月廿日

何レ、旅、之、浴、室、亦、而、後、在、候、所、官、給、之、區、別、申、出、
之、事、今、係、之、事、亦、今、一、夜、之、申、出、最、初、之、事、也、
了、七年、内、務、省、第、五、條、之、事、布、告、之、事、也、
其、儀、之、事、亦、有、候、事、也、
明治七年五月廿日

大藏卿 大隈重信 啟

[Faint, mostly illegible handwritten text in vertical columns]

八月三日申 豆州熱海村湯亭會社設立伺書抄合下如レ

當知為下豆州熱海村 熱海村湯亭會社設立伺書抄合下如レ

浴客日三場之月加リ 熱海村湯亭會社設立伺書抄合下如レ

以テスル故ニ元勿シ 熱海村湯亭會社設立伺書抄合下如レ

宿世古太夫外武名快哉之上今并半方更修修之真誠社下名号

ヲ修繕之真誠社下名号ニ或拾之年ノ期ヲ多メ浴客之便列主

トシ修業所成ニ出出者相礼ニテ故障ノ御事ニテ修業所成ニ出出者

中許可也年々修業所成ニ出出者相礼ニテ故障ノ御事ニテ修業所成ニ出出者

仕修依別成致方規利書ヲ相添公所相何多也

明治八年三月廿八日

足柄縣令 柳本忠俊

解 司 系

内務卿大久保利通教

書面之類者當時一般之會社條例取調中_ニ付_テ追_テ何_カ之儀相違候_ニ此規則_ヲ以_テ營業候者人民之相對_ニ任_セ候義上可相得_ル税金之儀者更_ニ大藏省上可申立候事

明治八年三月廿八日

内務卿大久保利通

Handwritten notes in cursive script, likely a translation or commentary on the official document above.

Handwritten text in cursive script, possibly a continuation of the notes or a separate entry.

Handwritten text in cursive script, appearing as a separate line or section.

Handwritten text in cursive script, continuing the vertical flow of writing.

Handwritten text in cursive script, showing the characteristic fluid style of the era.

Handwritten text in cursive script, part of the main body of text on the page.

Handwritten text in cursive script, continuing the vertical flow of writing.

Handwritten text in cursive script, part of the main body of text on the page.

之實二箇村之實額之實二大藏者之可向出
 之可也檢入之實地之實額之及之實地之實額之
 取計更之實地之實額之可也地之實地大繩場
 之實地之實地之實地之實地之實地之實地之
 藏者之相同之實地之實地之實地之實地之
 之實地之實地之實地之實地之實地之實地之
 治之實地之實地之實地之實地之實地之實地之
 前之實地之實地之實地之實地之實地之實地之
 相之實地之實地之實地之實地之實地之實地之
 此以上申仕也

明治八年二月廿五日
 内務省令板本忠俊

内務卿大久保利通殿

書函地所由來高内高外之區別判然不致
 且本年一月廿九日附大藏者工同出之趣
 本及別入可取計下有之然ルヲ大繩場ニ
 採置修之ハ不都合ニ在實地丈量之上本及
 別工可組入義ト相心得詳細取調尚可
 中出申

明治八年二月三十日
 内務卿大久保利通

一月廿九日治大蔵省より出せし趣々本支別々
 可取計あり然ルニ大繩場格置し不
 都合なり實地丈取會の上本支別々可組入第一
 相公得詳報取調時一月廿九日同月三十日
 附シ次第指令あり廿九日三家代より政府代官
 相勤、故シ以郵付ニ同縣ニ送付あり又取
 一ノ條ニ據ルニ實地取調上ノ趣々本支別々
 相公、是向ノ次第、隨テ、同縣ニ送付あり
 然レバ入事、實地取調、格置し、奉職ニ當
 事、未キ、家福、現、未、或、拾、ハ、右、ノ、趣、

一ノ條ニ據ルニ實地取調上ノ趣々本支別々
 相公、是向ノ次第、隨テ、同縣ニ送付あり
 然レバ入事、實地取調、格置し、奉職ニ當
 事、未キ、家福、現、未、或、拾、ハ、右、ノ、趣、
 一ノ條ニ據ルニ實地取調上ノ趣々本支別々
 相公、是向ノ次第、隨テ、同縣ニ送付あり
 然レバ入事、實地取調、格置し、奉職ニ當
 事、未キ、家福、現、未、或、拾、ハ、右、ノ、趣、
 一ノ條ニ據ルニ實地取調上ノ趣々本支別々
 相公、是向ノ次第、隨テ、同縣ニ送付あり
 然レバ入事、實地取調、格置し、奉職ニ當
 事、未キ、家福、現、未、或、拾、ハ、右、ノ、趣、
 一ノ條ニ據ルニ實地取調上ノ趣々本支別々
 相公、是向ノ次第、隨テ、同縣ニ送付あり
 然レバ入事、實地取調、格置し、奉職ニ當
 事、未キ、家福、現、未、或、拾、ハ、右、ノ、趣、

相向明治十一年... 檢地... 入右... 一

内務省 板木忠俊

内務省 板木忠俊

昔向明治十一年... 中出之... 入右... 一

其餘或及別之... 現在屋敷地... 從... 同標和心得

明治十一年... 内務省 板木忠俊

青
州
縣

豆洲吉奈村の拾八村山葵澤相借料上地方の寄付便所

明正七年
河上二年
五十年奉

豆田方郡吉奈村

一金九拾五錢

天城山
山葵澤相借料

此五割五反拾五

明正六年
河上二年
拾五年奉

同前日郎陽多寄村加多村

一金八圓八拾錢

天城山
右
同新

此五割八町八反卜

慶應二年十一月
明正十年九月
中拾五年奉

同前日郎陽多寄村加多村

一金六拾五錢

天城山
右
同新

此五割八町八反

年
用
係

但合ノ上ノ一年ノ為ニ本ノ又年季ノ為合ニテ
三年十月ノ明徳十年六月九日ノ九年九月二日
年季ノ為合ニテ九月九日ノ刻ノ合ニテ
九月九日ノ刻ノ合ニテ九月九日ノ刻ノ合ニテ

明治四年八月
明治五年七月

青柳村片原村

一 金拾七匁

青柳山
山麓村

此為別三反四拾一

但右ノ行ノ明治四年八月十日ノ九年六月十日ノ四年十月十日ノ
年季ノ為合ニテ九月九日ノ刻ノ合ニテ九月九日ノ刻ノ合ニテ

明治五年
明治六年

同前山麓村

一 金壹圓四拾貳匁

青柳山
右山麓

此為別三反四拾一

明治四年十一月
明治五年十一月

同前山麓村

一 金壹圓拾貳匁

青柳山
右山麓

此為別三反五拾一

但右ノ行ノ明治四年十一月十日ノ九年六月十日ノ四年十月十日ノ
年季ノ為合ニテ九月九日ノ刻ノ合ニテ九月九日ノ刻ノ合ニテ

明治七年
明治十年

同前山麓村

一 金三拾貳匁

青柳山
右山麓

此為別五拾一

明治四年
明治八年

同前山麓村

一 金三拾匁

青柳山
右山麓

此為別三反拾一

命令拾二圓四拾四錢八厘

可為知者下至則上者有村一山其程之遠儀多事者以負
口付程納之者一其年其年之第五十五号口布是是也其年十月
十二日府事口布是是也其年十月十二日府事口布是是也其年十月
後其有遠儀之者以今布拾二圓四拾四錢八厘事者中事之也
細且其年十月十二日府事口布是是也其年十月十二日府事口布是是也其年十月
前其有遠儀之者以今布拾二圓四拾四錢八厘事者中事之也

明治八年七月十二日

足柄知令極有名信

内務卿大久保利通殿

書面之趣聞備候条拜借料金拾三圓四拾四錢八厘

年々取立地理寮へ上納可成事

但第三四六ヶ条事季ノ儀ハ但書ノ通可相定事

明治八年七月十二日

内務卿大久保利通

Blank page with faint vertical lines, likely bleed-through from the reverse side.

十月廿一日 晴 風 涼 甚 矣 幸 甚 甚 矣

拾金 拾一 拾二 拾三 拾四 拾五 拾六 拾七 拾八 拾九 拾十

一 拾金 拾一 拾二 拾三 拾四 拾五 拾六 拾七 拾八 拾九 拾十

一 拾金 拾一 拾二 拾三 拾四 拾五 拾六 拾七 拾八 拾九 拾十

一 拾金 拾一 拾二 拾三 拾四 拾五 拾六 拾七 拾八 拾九 拾十

一 拾金 拾一 拾二 拾三 拾四 拾五 拾六 拾七 拾八 拾九 拾十

一 拾金 拾一 拾二 拾三 拾四 拾五 拾六 拾七 拾八 拾九 拾十

一 拾金 拾一 拾二 拾三 拾四 拾五 拾六 拾七 拾八 拾九 拾十

一 拾金 拾一 拾二 拾三 拾四 拾五 拾六 拾七 拾八 拾九 拾十

一 拾金 拾一 拾二 拾三 拾四 拾五 拾六 拾七 拾八 拾九 拾十

一 拾金 拾一 拾二 拾三 拾四 拾五 拾六 拾七 拾八 拾九 拾十

一全同

皇朝 古史

皇朝 古史

合全拾方圖

右者高樺林下... 皇朝 古史

可... 皇朝 古史

皇朝 古史

皇朝 古史

肉籍御大久保利河殿

皇朝 古史

皇朝 古史

Handwritten text in the right margin of the top page.

Handwritten text in red ink at the top of the page.

Handwritten text in red ink below the top line.

Main body of handwritten text on the top page, written in black ink across multiple lines.

Handwritten text in the left margin of the top page.

Handwritten text in the left margin of the bottom page.

Handwritten text in the left margin of the bottom page.

Handwritten text in the left margin of the bottom page.

Handwritten text in the left margin of the bottom page.

Handwritten text in the left margin of the bottom page.

Handwritten text in the left margin of the bottom page.

Handwritten text in the left margin of the bottom page.

Handwritten text in the left margin of the bottom page.

Handwritten text in the left margin of the bottom page.

Handwritten text in the left margin of the bottom page.

Handwritten text in the right margin of the bottom page.

Handwritten text in the right margin of the bottom page.

一、*Shōwa 17* 田租

Shōwa 17 田租 *Shōwa 17* 田租

一、*Shōwa 17* 田租

Shōwa 17 田租

一、*Shōwa 17* 田租

Shōwa 17 田租 *Shōwa 17* 田租

Shōwa 17 田租 *Shōwa 17* 田租

Shōwa 17 田租 *Shōwa 17* 田租

Shōwa 17 田租 *Shōwa 17* 田租

Shōwa 17 田租 *Shōwa 17* 田租

於此者、*Shōwa 17* 田租 *Shōwa 17* 田租

Shōwa 17 田租 *Shōwa 17* 田租

Shōwa 17 田租

Shōwa 17 田租

Shōwa 17 田租 *Shōwa 17* 田租

Shōwa 17 田租

Shōwa 17 田租 *Shōwa 17* 田租

Shōwa 17 田租 *Shōwa 17* 田租

Shōwa 17 田租 *Shōwa 17* 田租

[Faint, mostly illegible handwritten text in vertical columns]

八斗山 巨洲村石切山料 年季切替上申書 *左ノ如シ*

巨洲岩澤新山江間村

三初年分
金三拾五錢五分

氏ノ代
字根根澤山

一 金三拾三錢五分

石切山料

但 明治三年八月七年と五年 季季切
同八年一月の六日と十年の

巨洲岩澤新山江間村

右ノ代
金三拾八錢五分

氏ノ代
字中谷

一 金三拾四錢五分

右田新

但右ノ代

同洲同那道部村

右の所
合三拾八錢八厘

右の所
字大山

一金六拾八錢八厘

右の所

但右の所

同所別纏地村

右の所
合三拾七錢五厘

右の所
字大家造一郎幸所

一金拾八錢八厘

右の所

但右の所

同所別谷津村

右の所
合五拾錢

右の所
字入草

一金拾五錢

右の所

但
明正五年八月七年と三年奉旨
但
同八年一月八月と七年奉旨

同所別延海村

右の所
合五拾錢

右の所
字大山

一金五拾錢

右の所

但
明正七年十一月奉旨
但
同八年一月八月と七年奉旨

合金貳拾三拾錢

右の所
明正七年八月七年と三年奉旨
但
同八年一月八月と七年奉旨
明正七年十一月奉旨
但
同八年一月八月と七年奉旨
明正七年八月七年と三年奉旨
但
同八年一月八月と七年奉旨
明正七年十一月奉旨
但
同八年一月八月と七年奉旨

青川馬

三月一日通算於此... 三月七日
三月十日... 三月十日
三月十日... 三月十日

由務卿大保利通敷

書面民部地務省石研年季切替... 石研山料... 年より免除可致也無税... 同出事

明治八年十一月二十日

内務卿大保利通

公本... 皇洲村... 山林料... 山林料... 山林料

皇年季

一米拾九石九斗三升

此有別少知

皇洲郡... 皇洲郡... 皇洲郡

一米五斗四升

此有別少知

皇洲郡... 皇洲郡... 皇洲郡

一米五斗四升

此有別少知

皇洲郡

五年季子

一 米五斗四升

同別河部中園村

此及別不知

右根山
官地林山料

右月所

一 米七斗

同別河部佐野村

此及別不知

字片右山
官地林山料

右月所

一 金八錢三厘

同別河部三津村

此及別不知

字大畏羅山外左所
右月所

右月所

同別河部川原寺村

一 金四拾三錢三厘

右根山

此及別不知

右月所

右月所

一 米七斗

同別河部中三津村

此及別百拾町下

字方端山
右月所

右月所

一 金八圓三錢

同別河部中寺村

此及別九百拾町五町下

字田中山
官林下草料

右月所

一 米五升

同別河部田澤村

字池山外左所
官地林山料

此處別入拾何所及八部下

山稅

右同所

同別同郡矢德村

一米五升

官地積山料

此處別入百四拾町五及五部下

山稅

右同所

同別同郡佐妙村

一米五升

右同所

此處別入百四拾町下

山稅

右同所

同別同郡田代村

一米五升

右同所

此處別入拾何所及八部下

山稅

右同所

同別同郡雲金村

一米五升

右同所

此處別入拾何所及八部下

山稅

右同所

同別同郡下加江

一米五升

官地積山料

此處別入町下

山稅

右同所

同別同郡大野村

一米五升

右同所

此處別入百八拾八町及八部下

山稅

右同所

青田縣

一 米四斗

此及別一斗五拾貳町五反ト

日列日部松尾村
右 同

山手税

右 同

一 米壹石貳斗七升

此及別拾貳町五反ト

日列日部松尾村
字一谷外二ヶ所
右 同

山手税

右 同

一 金拾五錢四匁

此及別貳町拾町ト

日列日部松井尾村
字上山外三ヶ所
右 同

山手税

右 同

一 金拾錢貳匁

日列日部松尾村
字牛ヶ岡
右 同

青田縣

此及別九町九反ト

山手税

右 同

一 金拾錢

此及別貳町五拾町

日列日部田代村松井尾村
字下山外三ヶ所
右 同

山手税

右 同

一 金壹石四

此及別貳町貳反ト

日列日部松尾村
字林下草料
右 同

山手税

右 同

一 米貳石

此及別貳町七拾町四反ト

日列日部熱海村
字地林山
右 同

山手税

山手税

可也

日判日部川奈村

一木七斗

石 山 税

此及別百拾八町九及下

千手木

日部 山 税

一木拾石四斗

官地 山 税

此及別四拾七町九及下

右日

日判日部 山 税

一木拾石之斗

右日 山 税

此及別九町一

日判日部 山 税

右日

日判日部 山 税

一木或石之斗

右日 山 税

此及別九町或拾町一

右日

日判日部 山 税

一木或石之斗

右日 山 税

此及別九町或拾町一

右日

日判日部 山 税

一木之斗

右日 山 税

此及別九町或拾町一

右日

日判日部 山 税

一木或石之斗

右日 山 税

此及別凡七畝拾町下

山 税

右日

山 別凡七畝拾町下

一合拾二錢七厘

山 別凡七畝拾町下

此及別凡七畝拾町下

山 税

右日

山 別凡七畝拾町下

一合五錢五厘

山 別凡七畝拾町下

此及別凡七畝拾町下

山 税

右日

山 別凡七畝拾町下

一合七厘

山 別凡七畝拾町下

此及別凡七畝拾町下

山 税

右日

山 別凡七畝拾町下

一合貳拾五錢貳厘

山 別凡七畝拾町下

此及別凡七畝拾町下

山 税

無

山 別凡七畝拾町下

一合拾六錢七厘

山 別凡七畝拾町下

此及別凡七畝拾町下

山 税

右日

山 別凡七畝拾町下

一合六錢四厘

山 別凡七畝拾町下

此及別凡七畝拾町下

山 税

右日

山 別凡七畝拾町下

山 税

一 金十兩

右 山 田

此及別七町同又下

右 山

山 田 郡 梅本村
は他六ヶ所

一 金十兩

右 山 田

此及別七町同又下

右 山

山 田 郡 國吉村
は他六ヶ所

一 金十兩

右 山 田

此及別七町同又下

右 山

山 田 郡 本所村
は他六ヶ所

一 金十兩

右 山 田

此及別七町同又下

山 田

右 山

山 田 郡 下野村
は他六ヶ所

一 金十兩

右 山 田

此及別七町同又下

山 田

右 山

山 田 郡 野村
は他六ヶ所

一 金十兩

右 山 田

此及別七町同又下

山 田

右 山

山 田 郡 一色村
は他六ヶ所

一 金十兩

右 山 田

此及別七町同又下

山 田

山形 山形 山形

一全拾三錢十厘

山形 山形 山形

此及別九町五反

山形 山形 山形

右

山形 山形 山形

一全貳錢七厘

山形 山形 山形

此及別九町五反

山形 山形 山形

右

山形 山形 山形

一全貳拾五錢

山形 山形 山形

此及別貳拾二町九反九厘

山形 山形 山形

右

山形 山形 山形

一全貳拾八錢四厘

山形 山形 山形

此及別貳拾二町一

山形 山形 山形

右

山形 山形 山形

一全六錢八厘

山形 山形 山形

此及別三拾貳町一

山形 山形 山形

右

山形 山形 山形

一全貳錢七厘

山形 山形 山形

此及別五拾八町八反

山形 山形 山形

右

山形 山形 山形

一全五拾三錢貳厘

山形 山形 山形

山形 山形 山形

比及別百五拾町

青田縣

右口

山 比及別百五拾町
山 比及別百五拾町
山 比及別百五拾町

一合拾九錢六厘

右口

此及別百七拾町

右口

山 比及別百七拾町
山 比及別百七拾町

一合拾錢

右口

此及別百八拾町

右口

山 比及別百八拾町
山 比及別百八拾町

一合之拾錢

右口

此及別百九拾町

山 比及別百九拾町
山 比及別百九拾町

右口

山 比及別百九拾町
山 比及別百九拾町

一合貳錢

官地林山科

此及別百拾町

山 比及別百拾町
山 比及別百拾町

右口

山 比及別百拾町
山 比及別百拾町

一合貳拾錢

右口

此及別百拾一町

山 比及別百拾一町
山 比及別百拾一町

右口

山 比及別百拾一町
山 比及別百拾一町

一合九錢五厘

右口

此及別百拾二町

山 比及別百拾二町
山 比及別百拾二町

右口

山 比及別百拾二町
山 比及別百拾二町

淨用系

静岡縣

一合九拾錢

石 日 以

此別或為拾町一

山 稅

一合八錢四厘

此別那智町等輪村
石 日 以

此別九町二五丁

山 稅

一合七斗五升一

石 日 以
此別即信村
字磯山九丁所

此別或為町一

山 稅

合 米四拾七石九斗貳升五合
合拾五圓貳拾貳錢貳厘

右者高縣管下別吉田村々之候官林
下草稅箱根林場稅山稅秣山稅芝地
稅等之者係以從來之舊定納之
米之如之異五十石等係以昭準之
一知官直地自今後書向銘係改々合米
拾七石九斗貳升五合合拾五圓貳拾貳錢貳厘
之取之之收入可付之依之上申付係也
明治八年十一月 足柄縣令板木忠俊
内務卿大久保利通殿
書面合納之合八申之之通間届、条本年

静岡縣

當青乙二十一号達書ニ照準上納可致依
前未納之令者其年之貢納石代相場ヲ以取
立上納可致

明治八年九月十二日 内務卿大久保利通

[Faint bleed-through text from the reverse side of the page]

右田中四列湯ノ島村外拾ハノ村入會官林下
料取之同書指合在ノ如シ

明治十年四月十日
田中四列湯ノ島村外拾ハノ村入會
天城山ノ内

一合貳圓拾六錢五厘 官林下料

此及別凡ノ百町一

右田中

田中四列湯ノ島村外拾ハノ村入會
天城山ノ内

一合拾貳錢

右田中

此及別ノ百町一

右田中

田中四列湯ノ島村外拾ハノ村入會
天城山ノ内

一合之圓貳拾貳錢六厘

右田中

青野製

以下別凡の百拾可下

合令其同八拾百錢也

右者高縣北下別田方郡湯ヶ島村外之村
賀茂郡安場村外拾四ヶ村之儀其新出物税
之銘係リ以去年之受より従来税納致し未
リ此如今般雜税御廢止し其布者有之
各々係之申度如外村より出物税一唱之
上納致し、出物ト強リ、係、天城山竹林
下等別取、儀、是道通税納致し、度、
申上之申、是年十月五日、其布達、之、
為、

之取調、如、
其、
月、
深、

是年十月十日、足柄野合、

内務卿大久保利通

書向、
年、
省、
明、
内、

内務卿大久保利通

青洲縣

[Faint, mostly illegible handwritten text in vertical columns]

七月申別林崎村之内外埔地子地
下之候同指令左ノ如シ

別林崎村

一屋敷又別林崎村之内外埔地子地

此代金之旨之拾五圓八錢五匁

他 拾五圓八錢五匁 田中忠三郎

石之留澤郡下別林崎村之内外

外埔之候從來地子税之旨之拾五圓八錢五匁

ノ以難稅之旨之拾五圓八錢五匁

ノ以難稅之旨之拾五圓八錢五匁

海月系

夏右外浦原敷地之儀、高外之地、人民居住
住、
上納、
地、
人民租共、
敷、
掃下、
白地、

查之上道、
高、
信之、

受、

足、

内、

書面地所、
三代、
卜可、
准、

青田縣

明治八年八月六日。内務卿大久保利通

Faint handwritten text in vertical columns, likely bleed-through from the reverse side of the page.

八月十日廿一州支之廳に於て其第一の部

の部東河上君

大塚君、山崎君、山崎君、山崎君

山崎君、山崎君、山崎君、山崎君

山崎君、山崎君、山崎君、山崎君

山崎君、山崎君、山崎君、山崎君

山崎君、山崎君、山崎君、山崎君

山崎君、山崎君、山崎君、山崎君

山

山崎君

五原之文也此其一 一也

五原之文也此其一

五原之文也此其一

五原之文也此其一

五原之文也此其一

五原之文也此其一

五原之文也此其一

五原之文也此其一

五原之文也此其一

五原之文也此其一

五原之文也此其一

五原之文也此其一

五原之文也此其一

五原之文也此其一

五原之文也此其一

五原之文也此其一

五原之文也此其一

五原之文也此其一

五原之文也此其一

五原之文也此其一

五原之文也此其一

今般調査付て之身不ノ是年之且大
繩場賣不之身因方、檢之由相方、之由
已收細付、此ノ上、之由賣不、其由、
之由地租帳之記載、其由、其由、
足柄縣合、相不忠、其由、

明治三十二年十月十日
足柄縣合、相不忠、其由、

大藏評大隈重信

同ノ旨

明治三十二年十月十日
大藏評大隈重信

又、

八月十日、
之由同指合、其由、如シ

新編

巨野地方郡業原村

一、金、十、拾、錢

官地秣山科

右ノ旨

巨野郡大竹村

一、金、貳、拾、錢

古田

合、金、八、拾、錢

昔者巨野地方郡業原村、其由、其由、
根山、其由、其由、以、其由、其由、
其由、其由、其由、其由、其由、
其由、其由、其由、其由、其由、

解州系

如右之島宿の五拾村ハ從來山税上納之
處今般宿地秣山科之銘義、柳成山科
上納致し、上ノ業原村大布村、流多官
地ノ入會ノ義、今後山科上納致シ度
ハ願ヒ、可調書使、如右河之宿、
村ノ入會ノ義、今後山科上納致シ度
拾村ノ以、
同申也

足柄野村長官後代理

明治二十一年十月十日

足柄野村長官後代理

内務卿大久保利通

書面之趣聞届候條秣山科合金八拾銀
者、年々大藏省國債寮ニ相納可申

明治二十一年十月十日

内務卿大久保利通

Blank lined area for handwritten entries on the right page.

明治六年八月廿五日

明治六年八月廿五日

明治六年八月廿五日

一 又別十拾町

一 又別十拾町

一 又別十拾町

一 又別十拾町

一 又別十拾町

一 又別十拾町

一 又別十拾町

一 又別十拾町

檢見取

白田郡

一 及別千石に檢見取あり 十石九石村

一 及別千石に檢見取あり 十石八石村

一 及別千石に檢見取あり 十石七石村

一 及別千石に檢見取あり 十石六石村

一 及別千石に檢見取あり 十石五石村

一 及別千石に檢見取あり 十石四石村

一 及別千石に檢見取あり 十石三石村

一 及別千石に檢見取あり 十石二石村

一 及別千石に檢見取あり 十石一村

本年九月申別村と石切山科上納あり候

同指令あり候是より別上申す候

之より指令あり候より申す候

一 及別千石に檢見取あり 十石

一 及別千石に檢見取あり 十石

一 及別千石に檢見取あり 十石

一 及別千石に檢見取あり 十石

一 及別千石に檢見取あり 十石

一 及別千石に檢見取あり 十石

一 及別千石に檢見取あり 十石

一 及別千石に檢見取あり 十石

一 及別千石に檢見取あり 十石

一 及別千石に檢見取あり 十石

一 及別千石に檢見取あり 十石

明治十四年三月

一 谷外

谷外

一 谷外

谷外

明治十四年三月 谷外

明治十四年三月

谷外

一 谷外

谷外

明治十四年三月

谷外

一 谷外

谷外

明治十四年三月

谷外

一 谷外

谷外

明治十四年三月 谷外

明治十四年三月

谷外

一 谷外

谷外

明治十四年三月 谷外

明治十四年三月

谷外

一 谷外

谷外

明治十四年三月 谷外

靜岡縣

明治十年四月 五ヶ年奉

日向郡小幡村

一 金七拾銭

石 日向

明文二十二年四月 中拾五ヶ年奉

日向郡日向村

一 金十四

石 日向

明治十年四月 文久二年四月 明治十一年六月 延治四年 文久二年四月 中拾五ヶ年奉 日向郡日向村

明治十年四月 文久二年四月 中拾五ヶ年奉

日向郡柿崎村

一 金拾九銭

石 日向

明治十年四月 文久二年四月 明治十一年六月 延治四年 文久二年四月 中拾五ヶ年奉 日向郡日向村

明治十年四月 文久二年四月 中拾五ヶ年奉

日向郡谷津村

一 金五拾銭

石 日向

明治十年四月 文久二年四月 中拾五ヶ年奉

日向郡上大庄村

一 金五拾銭

石 日向

明治十年四月 文久二年四月 中拾五ヶ年奉

日向郡入間村

一 金三拾銭

石 日向

明治十年四月 文久二年四月 中拾五ヶ年奉

日向郡入間村

一 金五拾銭

石 日向

明治十年四月 文久二年四月 中拾五ヶ年奉

日向郡田子村

一 金五拾六銭

石 日向

明治十年四月 文久二年四月 中拾五ヶ年奉

日向郡信在村

静岡縣

一 金拾三錢七厘

明治四年
四月二十一日

右 日 山

一 金六十拾貳錢五厘

明治四年
四月二十一日

右 田 山

一 金貳拾貳錢

明治四年
四月二十一日

右 石 山 科

一 金貳拾八錢五厘

明治四年
四月二十一日

右 石 山 科

合 金 五 拾 八 圓 貳 拾 貳 錢 之 厘

内 向 拾 八 圓 貳 拾 貳 錢 之 厘

石 山 科 之 分

靜 岡 縣

一 拾 七 圓 九 厘

民 有 地 之 分

右 者 高 野 郡 下 田 町 之 石 山 科 之 稅 并 石

石 山 科 之 稅 係 一 年 之 稅 受 員 中 自 稅 納 收 之

米 一 如 之 米 一 圓 十 五 厘 一 圓 十 五 厘 一 圓 十 五 厘 一 圓 十 五 厘

十 年 十 月 十 三 日 付 出 之 稅 納 書 一 冊 一 冊 一 冊 一 冊 一 冊 一 冊

而 之 稅 納 書 一 冊 一 冊 一 冊 一 冊 一 冊 一 冊 一 冊 一 冊 一 冊 一 冊

現 改 之 稅 納 書 一 冊 一 冊 一 冊 一 冊 一 冊 一 冊 一 冊 一 冊 一 冊 一 冊

向 石 山 科 上 納 之 稅 一 年 之 內 納 稅 之 分 一 冊

清 正 德 十 年 十 月 十 三 日 納 稅 之 額 一 冊 一 冊 一 冊 一 冊 一 冊 一 冊

高 野 郡 一 冊 一 冊 一 冊 一 冊 一 冊 一 冊 一 冊 一 冊 一 冊 一 冊

靜 岡 縣

高等調査仕、知事官之通達、先年九月、明治二十九年、
度、昔、照准、本年、相定、上申、之、依、之、申、之、
同申、之、

明治二十九年

足柄縣令 松本忠俊

内務卿大久保利通殿

青西官民有地本年より上納之義、官有地之分
同之通聞届、奉命檢、四九厘、大藏省因債
察、上納可致民有地之令、本年太政官第二拾三号布
告、照准免除低價、可相心得尤、之、稅地、之、地租
收入之積大減者、可同也、

明治二十九年十二月十九日

内務卿大久保利通

一、全、四、百、四、十、五、圓、揚、梅、稅、

右ノ如シ

年々々々

一、全、貳、百、五、拾、圓、揚、梅、稅、

揚梅稅

〇〇〇

一、全、貳、拾、貳、圓、揚、梅、稅、

櫻柑稅

〇〇〇

一、全、四、百、拾、圓、揚、梅、稅、

塩、梅、稅、

一、全、四、百、五、拾、圓、揚、梅、稅、

鹽、梅、稅、

系

内

金五拾玖

明倫司...

金貳圓七拾玖

明倫司...

金八拾五拾八厘

明倫司...

金九拾四錢五分厘

稅

丙

金四拾四錢

明倫司...

金五拾錢

明倫司...

金貳拾五錢

稅

丁

金拾五錢

明倫司...

金拾四錢

明倫司...

金拾三錢

明倫司...

金拾二錢

明倫司...

...

金拾錢

稅

金拾七圓七拾八錢二分厘

本港稅地稅...

二月...

...

...

青洲縣

明治九年十月

足柄野合村不忠俊

大藏卿大隈重信殿

下申之旨

明治九年二月十日

大藏卿大隈重信

Faint vertical text in the right column, likely bleed-through from the reverse side.

九

九年二月中豆別村之石切出稅收入方是年季

切替之儀、右申指合在、如シ

明治九年十月十日

石切出稅

一合、拾七石五斗

石切出稅

右田、一合

石切出稅

一合、拾八石五斗

石切出稅

右田、一合

石切出稅

一合、拾七石五斗

石切出稅

右田、一合

石切出稅

一合、拾七石五斗

石切出稅

青洲縣

青森県

明徳元年四月十四日 青森

日可日部谷津村

石切出税

右 口可

石切出税

日可日部谷津村

石切出税

石切出税

命令四十四番

右者則村之石切出税年季受之稅納致
一其一年内發賣之第四十月迄之標準稅金上納
方之發賣明許之月十日迄之同者之同
限内同率之月申右石切出税發賣之役申寄
一申致之同一年内發賣指令之民有地之於

石切年季切替之後の申立之也 開闢一年百

切之料之第一本年大政官第百二十一之民有地

照准し本年より免済之致尤年稅地之土地

地收入之優大發賣の引付之也 同日二十日迄

之以指令有右之年稅地之係合是迄之也 故

入昨ハ土地稅之記載ニ付同率季明之也

年額之也 本年土地稅之係合ニ付新稅

之計ハ之也 本年土地稅之係合ニ付新稅

之係合ニ付之也

明治九年四月廿九日

青森縣令 鈴木忠俊

青森県

青洲縣

大藏卿大隈重信殿

上申之由

明治九年二月九日

大藏卿大隈重信

本年二月申領到本村白土稅收入方之傳
付同書取入之如し

大藏卿大隈重信殿

大藏卿大隈重信

白土

稅

以迄取入之由

本村白土稅收入方之傳
付同書取入之如し
本年二月申領到本村白土稅收入方之傳
付同書取入之如し
本年二月申領到本村白土稅收入方之傳
付同書取入之如し
本年二月申領到本村白土稅收入方之傳
付同書取入之如し

青洲縣

諸君同様に請止撥之收入に概成介する旨
 御意に反す可申す所也現地奉行の懇命會之類
 申上り申上り之國御奉行の旨に申上り申上り
 度者も然る旨申上り申上り申上り申上り
 者申上り申上り申上り申上り申上り申上り
 官有地土戸類取廻し申上り申上り申上り
 申上り申上り申上り申上り申上り申上り
 白土の後の陶器及び煉化石を用ひる日本
 坑法の依り申上り申上り申上り申上り申上り
 御意に請止撥者申上り申上り申上り申上り

故入りの可成り申上り申上り申上り申上り

明治九年二月 青森県奉行の旨に申上り申上り

上野守向付書文殿

書面白土の後の陶土の種類
 之土砂粘土の多し高者所轄の旨に明治七
 年四月高岡出立の節及指令御意に申上り
 申上り分税金鑛山寮に可致上納を七年
 内務省布達に同年乙亥五十一号ヲ以
 改正相成り申上り
 但右白土積本に迄申上り申上り申上り申上り

開修得共坑法改正之上規則之照之
惣子借區可廢出之各各始末取調可申
之修

明治九年三月十日 上野御伊々藤博文

[Faint handwritten text in the right column, mostly illegible due to fading.]

野谷紀 日本主権二十年

野谷紀 一 初稿

[Handwritten text in the left column, written in a cursive style.]

Handwritten notes in the right margin of the right page.

Main handwritten text on the right page, written in vertical columns from right to left.

Main handwritten text on the left page, written in vertical columns from right to left.

Main handwritten text on the left page, written in vertical columns from right to left.

Handwritten notes in the left margin of the left page.

Faint handwritten text, possibly bleed-through or a separate note.

Handwritten text in a vertical column within a bordered frame, consisting of approximately 10 lines.

〇...
...
...

...
...

...

...

...

...

...

...

...

...

静岡県

[Faint handwritten text, likely bleed-through from the reverse side of the page]

十三年十月廿三日

東明治八年徵兵召募之後徵兵令附録
中將并一箇之人負致召募仍允徵兵
使發傳期日等者但了可相傳仍得共此可
乃心得豫々相傳附録

但第二軍官以下者騎砲工輪重兵三兵
五軍官者砲工輪重兵四軍官者輪重
兵六軍官者上輪重兵之口集者見合

此ノ

明治十三年十月廿三日 陸軍卿山縣有朋

海軍卿

靜岡縣

Blank lined area for handwritten entries, mostly illegible due to fading.

本年二月中徴兵連名簿をたてたの候より申指
令之左ノ如シ^是ル^ル先達旨ノ^ニ基^キテ^ナリ

本年徴兵人員寡少ニシテ徴募人員不足ニ由
高齡之内身幹五尺以上五尺七寸未満ノ者
徴兵令第六條第三條ニ準テ取調期間迄^ハ烟徴
兵使ノ旨ナ^リ可^ク出^スル^ル旨徴兵連名簿
ニ取調期間ノ共同使^ハ烟期限切迫免後^ニ連
名簿認通シ^テ差^シ入^ル者^ハ烟^ノ期^ノ満^ル旨^ニ連^名簿^ニ差^シ入^ル旨
出^スル^ル旨此^ノ旨^ニ及^ビ上^ノ旨^ナリ

静岡縣 徴兵連名簿

系

明治二十一年

足柄野檢査令

陸軍卿七縣有附屬

中出之趣聞届修条本年其縣進行徴兵
使可及報知事

二月廿七日

陸軍卿

檢査場

陸軍卿

明治二十一年

陸軍卿

陸軍卿檢査場徴兵別紙日割之
陸軍卿檢査場徴兵別紙日割之
陸軍卿檢査場徴兵別紙日割之

陸軍卿檢査場徴兵別紙日割之
陸軍卿檢査場徴兵別紙日割之
陸軍卿檢査場徴兵別紙日割之
陸軍卿檢査場徴兵別紙日割之
陸軍卿檢査場徴兵別紙日割之
陸軍卿檢査場徴兵別紙日割之
陸軍卿檢査場徴兵別紙日割之
陸軍卿檢査場徴兵別紙日割之
陸軍卿檢査場徴兵別紙日割之
陸軍卿檢査場徴兵別紙日割之

足利町(足利)

大田町

足利町

大田町

足利町

足利町

足利町

足利町

足利町

足利町

足利町

足利町

足利町

足利町

右ノ割ノ道リ

カクテ之島検査場ハ三月十五日大田町中尉

小林勝形同少尉鈴木重忠(註)又其定

ハハ所議官議員等ハ一カシ山口素五郎

山口素五郎

鈴木重忠

山口素五郎

山口素五郎

山口素五郎

山口素五郎

山口素五郎

山口素五郎

備前

備前

備前

備前

備前

備前

備前

備前

備前

備前

備前

備前

備前

備前

備前

備前

備前

備前

備前

備前

備前

備前

備前

備前

備前

備前

備前

備前

青田縣

通原之英

横山 淡

佐野 詔助

柳原 由兵衛

カリニド因ヤハ。後平使ノ因留署十。の。の。事
徴兵ノ檢査ス。他徴兵部ノ内務局其他事
故有之者ヲ除ク見届メ可於人檢査^{其後}之於人採
用成ク其姓各たり如し

白之國右沢部之川村辰

兵衛之男

堀井 時治郎

日 川部 河内村辰

辰八郎

後々藤半三郎

日 川部 平沢部辰

茂方衛之男

西島 助左衛門

日 川部 久利村雜業

後金門之

高 助 嘉 助

日 川部 十田村雜業

兵衛之男

平 岡 縣

青田系

松山文助

同部 十土肥村農
六兵衛男

同部 塩崎七五郎

同部 日村農
吉屋内男

同部 勝呂兵藏

同部 下隆善寺村農
五郎左内男

同部 後々勝喜回郎

同部 堀切村農
後兵衛男

同部 水口子之藏

同部 同部 新田農
林内男

同部 近々勝道吉

同部 全谷村農
佐兵衛男

酒井久比

同部 守木村農
市左内男

橋本末吉

同部 牧御村農
丈助男

土屋世三吉

同部 柏久保村農
惣三男

三田勇藏

同部 湯島村農
市太郎男

浅田糸作

同部 同部 林農
五郎左内男

藤岡系

上

同部 日村農
源次郎男
勝呂助五郎

同部 日村農
吉屋内男

同部 勝呂兵藏

同部 下隆善寺村農
五郎左内男

同部 後々勝喜回郎

同部 堀切村農
後兵衛男

同部 水口子之藏

同部 同部 新田農
林内男

同部 近々勝道吉

同部 全谷村農
佐兵衛男

酒井久比

同部 守木村農
市左内男

橋本末吉

同部 牧御村農
丈助男

土屋世三吉

同部 柏久保村農
惣三男

三田勇藏

同部 湯島村農
市太郎男

浅田糸作

同部 同部 林農
五郎左内男

藤岡系

院

〇

〇

同部 間宮村農
孝男

〇 橋本末吉

〇

橋本末吉

同部 牧御村農
丈助男

土屋世三吉

同部 柏久保村農
惣三男

三田勇藏

同部 湯島村農
市太郎男

浅田糸作

同部 同部 林農
五郎左内男

藤岡系

青田縣

宇田熊吉

同郡大平村農
伊平兵衛

土屋伊勢松

同郡加殿村農
源藏兵衛

鈴木繁吉

同郡田沢村農
長造兵衛

久保田德藏

同郡伊豆山村農
庄兵衛兵衛

上谷本甚五郎

同郡上三倉村農
三平兵衛

長津 七

同郡松原村農
半左衛門兵衛

鈴木三治郎

同郡新井村農
田順兵衛

東山 淳徳

同郡中原村農
新井兵衛

内田 兵衛

同郡厚保村農
休左衛門兵衛

吉本 金治郎

同郡柳瀬村農
文惣兵衛兵衛

石井 綱吉

青田縣

同郡 四村農
信兵衛 弟

宮内幸修 郎

同郡 城村農
銀平 弟

石井綱五郎

同郡 杉取村雜業
恒藏 次男

加藤勝藏

同郡 八幡村雜業
仁左衛門 弟

稲葉吉三郎

同郡 穰地村農
中右衛門 次男

加藤忠八

同郡 同村雜業
傳十郎 弟
△ 太田鶴五郎

同郡 茂場村農

文治 次男

鳥沢權藏

同郡 相毛村農
長左衛門 弟

後藤八男 平

同郡 本郷村農
太次郎 次男

野崎福松

同郡 園方村農
甚七 弟

土屋宗吉

同郡 林崎村農
太郎 長衛門 弟

長友全藏

解 岡 系

青田縣

同郡吉住村農
文治次男

進士栄藏

同郡青市村農
重助男

高橋全藏

同郡漆村農
定次郎男

土屋徳次郎

同郡下流村工
与右衛門次男

平山太郎

同郡二條村農
茂平次男

山本福松

同郡上留村農
与右衛門次男

浅沼豊太郎

同郡日村農
徳吉男

鈴木伊太郎

同郡下留村農
石太郎男

岡本木太郎

同郡一條村農
直藏次男

木田熊太郎

同郡一色村農
長松男

中島前吉

青田縣

藤岡 興

同部専長村農
長兵衛 摺

仲尾 徳太郎

同部后部村農
久次郎 次男

高橋 久吉

同部杉崎村農
備前 次男

関市 太郎

那智村 江冬子村

加藤 徳藏

同部中村農
年六十五

國岡 善太郎

同部濱村農
和吉 次男

大藤 井長松

同部日方農
傳吉 次男

佐野 傳藏

同部安良里村農
武七 次男

鈴木 吉太郎

同部日村農

大原 仁助

同部日村農
左衛門 次男

鈴木 傳吉 次男

藤岡 興

神田

谷本町

日比谷

大塚

目黒

雑司が谷

大塚

目黒

雑司が谷

大塚

カキ

日比谷

合々りし拾人ナリカク同月ノナリ入ノ事ナリ
アリ夫ノ如シ

其縣本年徴集ノ事備前ノ其地ナリ

長崎東ノ事ナリ入ノ事ナリ

通上ノ事ナリ採集ノ事ナリ

長崎東ノ事ナリ

長崎東ノ事ナリ

長崎東ノ事ナリ

之ノ事ナリ

長崎東ノ事ナリ

神田

古捨人の内情見事故差より期八分合路の事
近々陽に言陽助五郎持備并は長行六日
鶴五郎一人の滞り入るるに之ノ五拾六人なり

〇〇〇〇〇〇

〇〇〇〇〇〇

〇〇〇〇〇〇

〇〇〇〇〇〇〇〇

〇〇〇〇〇〇〇〇

〇〇〇〇〇〇〇〇

〇〇〇〇〇〇〇〇

〇〇〇〇〇〇〇〇

及柄懸

及柄懸一軍一隊に依りて行

行にて其の一月に日〇〇〇日

生に者致徴幕限条此律書番日〇

取調徴兵連名簿ヲ制し置徴兵使行

之節右丁壮ヲ其ノ懸トシテ

取調同使行して津世に宿免或ハ一時

事故、郡の聖廟、檢査、及、同、國、の、者、并、
、本、年、獲、本、國、滿、之、年、別、我、之、者、並、同、時、
、如、此、并、可、改、其、也、

也、後、中、度、該、縣、發、音、口、同、之、家、之、同、也、
、主、想、所、日、後、中、度、年、滿、之、節、之、同、也、
、也、後、中、度、年、之、取、調、之、者、也、
、
、

又、後、中、度、年、同、日、同、也、

又、後、中、度、年、同、日、同、也、

又、後、中、度、年、同、日、同、也、

又、後、中、度、年、同、日、同、也、

又、後、中、度、年、同、日、同、也、

又、後、中、度、年、同、日、同、也、

又、後、中、度、年、同、日、同、也、

又、後、中、度、年、同、日、同、也、

又、後、中、度、年、同、日、同、也、

又、後、中、度、年、同、日、同、也、

又、後、中、度、年、同、日、同、也、

又、後、中、度、年、同、日、同、也、

又、後、中、度、年、同、日、同、也、

十日記

十日記 記述川木海蔵

十日記 記野澤 澤

右者本年所可者津田千五百之長石路ヲ以相
傳、幾舟之便、別後、別々、以具、縣、致、以
行、係、諸、車、不、都、合、之、標、可、取、討、此、者
相、違、一、事、一、

但、是、用、之、都、合、或、は、道、路、故、障、等、之、事、也、

浪、乃、船、組、一、

明治二年四月廿日

津田山縣有朋

浪乃船組

浪乃船組

本日、前、日、之、津、田、山、縣、有、朋、之、由、來、

山、角、町、大、久、寺、之、檢、査、之、事、也、

之、事、也、

其、事、也、

其、事、也、

其、事、也、

其、事、也、

其、事、也、

浪乃船組

華岡

人巧新水

山崎

勘定

山崎

勘定

山崎

勘定

山崎

勘定

山崎

勘定

皇國名氏部中村農
俊三

鈴木直次郎

口部上條善村農
七兵衛次郎

三須三平

田方郡山木村農
信重内次郎

中村杏次郎

口部福村農
存隆内次郎

楊山屋十吉

口部問宮村農
幸助内次郎

口部井上氏内門

華岡

青田縣

同郡市山村農
七重郎弟

久保田源太郎

賀茂郡執儀村農
合兵衛甥

山田傳藏

同郡下白岩村農
信太郎弟

鈴木勝次郎

同郡菅引村工
三三郎弟

山口清五郎

同郡赤坂村雜業
傳十郎弟

木内鶴三郎

同郡見高村農
茂助弟

中村市藏

同郡柿崎村雜業
歌之助弟

大乗之三太郎

同郡大瀬村農
祐助弟

渡辺豊吉

同郡毛倉野村農
祐太郎弟

渡邊周太郎

同郡松崎村雜業
隆助弟

入江徳治郎

岸田縣

青田縣

那智郡 濱村農

貞享四年

佐々藤源九郎

以部 田子村 兼書
久々年 矣

佐野久藏

口前門 野村

加藤久藏

山内 高松 之 藏 之 子 十 七 歳 爲 山 内 國 尉 一 年 十 六
か 事 故 之 後 其 子 十 七 歳 一 回 一 世
十 月 二 日 之 後 其 子 十 七 歳 一 回 一 世 一 年 十 六
一 切 一

山内 高松 之 藏

貞享 四年

山内 高松 之 藏

今般微暮初成 修常備兵 悉皆來 十月十
一日 同日 十五 日 是 東京 幕府 所 入 之 旨 可 致 也
其 之 御 達 所 有 之 出 候 申 入 候 也

東京鎮守司 今 幕府

二年 九月 十二 日 陸軍 少將 種田 政明 代理

陸軍 中佐 岡本 兵衛 印

人 柄 野村 久

之 國 子 十 月 十 日 本 幕 府 之 旨 十 七 歳 入 之 旨 七 日 其
力 二 月 由 檢 査 徵 兵 内 白 井 七 左 衛 門 吉 田 鶴 次 等
ノ 二 名 一 回 一 入 之 旨 可 致 也



諸將
諸將
諸將

八月廿一日
八月廿一日
八月廿一日

財五銀一
の部入

財五銀一
の部入

財五銀一
の部入

財五銀一
の部入

財五銀一
の部入

財五銀一
の部入

八月廿一日
八月廿一日
八月廿一日

八月廿一日
八月廿一日
八月廿一日

八月廿一日
八月廿一日
八月廿一日

八月廿一日
八月廿一日
八月廿一日

八月廿一日
八月廿一日
八月廿一日

八月廿一日
八月廿一日
八月廿一日

八月廿一日
八月廿一日
八月廿一日

八月廿一日
八月廿一日
八月廿一日

八月廿一日
八月廿一日
八月廿一日

八月廿一日
八月廿一日
八月廿一日

諸將
諸將
諸將

青田縣

[Faint handwritten text in vertical columns, mostly illegible due to fading.]

昨午三月十四日陸軍省布第百六拾七号子
布達、是々同、九月臨時徵募步兵
其前年其々者後備軍服役中自解散
之後、本月下旬より来二月上旬迄、夫々施行
修就、本月十五、同省より頒布相成、修後
備軍省轄官員各例、記載有之、修各
府將下駐在官員別紙各前之者、途
中、誤、兵、引、纏、引、歸、仰、為、致、右、官、員、各
地方、駐在、兵、後、備、軍、関、し、修、子、件、有

解司係

之等、其器之歸、於手掛官員、照會

已事務取扱候各其位及御局等係候

前明治六年一月廿九日、東洋報登載

前同前掛前掛、其等掛

期前掛前掛前掛、其等掛前掛前掛

期前掛前掛前掛、其等掛前掛前掛

期前掛前掛前掛、其等掛前掛前掛

期前掛前掛前掛、其等掛前掛前掛

期前掛前掛前掛、其等掛前掛前掛

期前掛前掛前掛、其等掛前掛前掛

同 香 記 横田 寛

同 櫻 井 義 信

根 原 信 德

第 一 節 諸 氏 氏 家 傳 授 状

外 略

静冈县

[Faint, illegible handwritten text in vertical columns]

二月一日申東林院藏書目録

其後復亦別紙之者其病之病之故等
入部林備之者、也、今般本録解
相成候下、免後申下、其其日、本入、
心、下、無、下、一、藏、候、下、其、其、日、本、入、
納可有之、出、旨、及、為、同、給、印、也、

二月一日廿六日 林院藏書目録

林院藏書

東林寺藏書 若林何之印

同 莫林三番 鍵知同印

静冈县

靜岡縣

同六拾貳番

長倉清左衛門

同日申東守徳壽より達したる如し

昨十月十月中新募之歩兵三大隊佐倉守都
 官高崎ニ交換但シカクハ從來各府縣ヨリニ往
 復ホイ来リ一切談所ニ於テ不取扱総テ於
 此可取計ニシテ第五十四号ヲ以テ及通達
 一処歩兵第三聯隊中之第一大隊ハ高崎ニ
 同クニ大隊ニ新發田ニ去月致氏在同聯
 隊本部ニ異ニ昨十日高崎表ニ致轉後、
 付テ以東同隊ニ係ル事件ニ際シ該聯隊
 於テ取扱ハ未だ前町會所ニ往復有之通

靜岡縣

靜岡縣

同聯隊之宛夫之往復可有之此隊及通洋

也

三月十日 東京總督

足柄縣

同聯隊之宛夫之往復可有之此隊及通洋

轉移之宛夫之往復可有之此隊及通洋

此隊及通洋

同聯隊之宛夫之往復可有之此隊及通洋

又五月中

步兵第二聯隊休會表之轉移之義去

十十日不取敵中入置、慶本口高地出發

同所之轉移、步兵同聯隊第一大隊、作倉

第二大隊、宇都宮、第一大隊、第二大隊

、宇都宮、第二大隊、高台之内東京、也

在國能、右隊、之係、事件、聯隊、於

、取扱、就、之、後、前、所、同、隊、宛

夫之往復可有之此隊及通洋也

東京總督司人長官

靜岡縣

靜岡縣

八千七百三十一日

陸軍少將種田政明

足柄縣

[Faint handwritten text, mostly illegible]

八千七百三十一日中徴兵免役之義を同指令左一如し

一 徴兵服役中兄或子たる者たる者

一 祖父母老年に加ルに貧窮ニシテ他に依ル

ハキ子無之又ハ印権ニシテ在役中之者ニ

頼ラサレハ一家之活路不相之者

右件ノ之事 故出来戸長并親族之証

書ラ以て免役願出候節ハ管廳真書証

印ヲ上所管官領呈方及出願係得者徴

兵令矣考算貳拾五条ノ準に入官後

六月ヲ不經者ハ全除役六月ニ至リ候

淨司係

分ハ後備軍、轉精御規則之年間服
役ハ要トシテ存シ得テ了解致事也同
此段相向中ハ也

書ハ又京外野
野木忠俊代埋
未ハ羽儀ハ年首ハ
及栢縣精志也

陸軍柳山縣有朋殿

伺之趣ハ本年當番布戻百四号ヲ以相
達置ル備可相心得事

一 始 六月十四日

八月中
本年常備百二十八番步兵ハ五十八日五十五回
別賀支那見高村中村ハ職食割符所持不
致ニ取調ハ職抽籤之御談員ヨリ
區ハ正區區長大道寺吉藏之門渡回人ヨリ
橋又ハ五大区五十五区區長正木半左衛門
ヨリ相渡回人ヨリ中人ヨリ渡等々
相成ナリ中人ヨリ不相渡者中村市藏等七
月入宮之御其匠ハ途還其後正木半左衛門
東調ハ殿割符渡方夫人急致

青田縣

一國有之領之及正七可裁判所之長河國出此後
新相國間敷ハ別紙目討文及及割符相
添此頃申進之也

明治八年八月

足柄縣

東下村鎮長

徵兵使ヨリ領受スル徵兵割符ヲ受領シ其
撰ニ該ル後備兵士ニ授子スル事ヲ失志ス
ルモノ戦制律下司ニ行スベクニ行セスト云フ
ヲ以テ論シ徵後三十日區長ハ判任官ニ進ス
ルヲ以テ官吏之罪贖例ヲ照シ

贖罪令之由

正木正右衛門

二十一年十月中後備軍服役中ニ者養子合納許シ
候旨同指令ナクシ

一後備軍服役中ニ後備軍服役中ニ者養子

合納許シ之由世々ニ養子或ハ合納許シ相續ナ

シ候事之類ハ勿論一歳ニ上テ度授練復

習之為ル事相成規第ニ假如他家ニ養

子トナリ嗣子又ハニ相成規ニ由リ合納許シ

奉ニ練ニ具後ハ其旨ニ由リ同旨取リテ

授之候旨同旨取リテ同旨取リテ

青田縣

靜岡縣

東下野原の地自前入者可然候儀一箇出

可相心得候

明治二十一年十一月廿一日

足柄野原参事山城守重直

陸軍卿少将有明殿

同ノ趣ニ其ノ都度所管鎮守ニ可願出候

可相心得候

十二月二日

二十一年十一月廿一日中後備軍總務課長官

今般後備軍召集條例被相成入候

第一後備軍操練復習為致、其其、

同軍各兵ノ集ル、御下達可成、

是ノ同手續ノ儀、其縣駐在官ノ

是ノ上備達可及此段及御下達

東京鎮守司令官長官

二十一年十一月廿一日

陸軍少将穂田俊明

足柄野原之松木忠俊殿

陸軍少将

Faint handwritten text in vertical columns, likely bleed-through from the reverse side of the page.

十一年十月廿三日 陸軍省 陸軍部 陸軍大臣 陸軍少将

第一軍管下府縣

本年九月廿五日 陸軍省 陸軍部 陸軍大臣 陸軍少将
陸軍省 陸軍部 陸軍大臣 陸軍少将
陸軍省 陸軍部 陸軍大臣 陸軍少将
陸軍省 陸軍部 陸軍大臣 陸軍少将
陸軍省 陸軍部 陸軍大臣 陸軍少将
陸軍省 陸軍部 陸軍大臣 陸軍少将
陸軍省 陸軍部 陸軍大臣 陸軍少将
陸軍省 陸軍部 陸軍大臣 陸軍少将
陸軍省 陸軍部 陸軍大臣 陸軍少将
陸軍省 陸軍部 陸軍大臣 陸軍少将

陸軍省 陸軍部 陸軍大臣 陸軍少将

陸軍省 陸軍部 陸軍大臣 陸軍少将

静岡縣

Vertical columns of handwritten text in a table format, likely a ledger or record book. The text is mostly illegible due to fading and bleed-through.

○八月廿一日 徵兵 所七 其他ノ方ニハ あり 凡シ 諸方ノ如シ

一月廿一日 徵兵 所七 其他ノ方ニハ あり 凡シ 諸方ノ如シ

足柄縣農

溝田順助

右ノ者 明治七年 二月 歩兵 第一 聯隊 生
兵ニ 加シテ 如月 十二日 練兵 之際 跌
躓ニ 由リ 受ル 左 臂ニ 打撲 症 不具ニシテ
自己ニ 用リ 辨スル 者 各ニ 等 杖 助下 賜
ル

此代 會令 檢査 日 付 杖 助 下 賜
ル

明治七年 二月 十二日 練兵 之際 跌
躓ニ 由リ 受ル 左 臂ニ 打撲 症 不具ニシテ
自己ニ 用リ 辨スル 者 各ニ 等 杖 助下 賜
ル

系

青川縣

此位及...

東...

...

...

...

...

...

...

...

...

...

...

...

...

...

...

...

...

...

...

...

...

静岡縣

東原道雄
及
東原道雄

東原道雄

及
東原道雄

二月廿九日
東原道雄

東原道雄

東原道雄

東原道雄

東原道雄

右：昨十日一月廿一日可致之慶病身

二月廿九日終之死去

東原道雄

東原道雄

有之此証中入候也

二月廿九日

東原道雄

及
東原道雄

静岡縣

青田縣

臣等昨于十月間時疫症之內病者甚多入
不致者之各副管區納之役先般中入
、如未其候子之是又中文同様也
許可有之此能中添也

白鳥殿より奉下二月十六日付の御書
奉下和子事由月書中入言下如、

二月廿一日 御書奉下事達したる如し

取寄書

三ノ口清左衛門

有之者明治七年一月の兵第一大隊之編
入其後豫備砲兵第一大隊砲卒、
編之如左の如し
一、二、三、四、五、六、七、八、九、十、十一、十二、十三、十四、十五、十六、十七、十八、十九、二十、二十一、二十二、二十三、二十四、二十五、二十六、二十七、二十八、二十九、三十、三十一、三十二、三十三、三十四、三十五、三十六、三十七、三十八、三十九、四十、四十一、四十二、四十三、四十四、四十五、四十六、四十七、四十八、四十九、五十、五十一、五十二、五十三、五十四、五十五、五十六、五十七、五十八、五十九、六十、六十一、六十二、六十三、六十四、六十五、六十六、六十七、六十八、六十九、七十、七十一、七十二、七十三、七十四、七十五、七十六、七十七、七十八、七十九、八十、八十一、八十二、八十三、八十四、八十五、八十六、八十七、八十八、八十九、九十、九十一、九十二、九十三、九十四、九十五、九十六、九十七、九十八、九十九、百

一、二、三、四、五、六、七、八、九、十、十一、十二、十三、十四、十五、十六、十七、十八、十九、二十、二十一、二十二、二十三、二十四、二十五、二十六、二十七、二十八、二十九、三十、三十一、三十二、三十三、三十四、三十五、三十六、三十七、三十八、三十九、四十、四十一、四十二、四十三、四十四、四十五、四十六、四十七、四十八、四十九、五十、五十一、五十二、五十三、五十四、五十五、五十六、五十七、五十八、五十九、六十、六十一、六十二、六十三、六十四、六十五、六十六、六十七、六十八、六十九、七十、七十一、七十二、七十三、七十四、七十五、七十六、七十七、七十八、七十九、八十、八十一、八十二、八十三、八十四、八十五、八十六、八十七、八十八、八十九、九十、九十一、九十二、九十三、九十四、九十五、九十六、九十七、九十八、九十九、百

取寄書

明治七年一月の兵第一大隊砲卒、
編之如左の如し
一、二、三、四、五、六、七、八、九、十、十一、十二、十三、十四、十五、十六、十七、十八、十九、二十、二十一、二十二、二十三、二十四、二十五、二十六、二十七、二十八、二十九、三十、三十一、三十二、三十三、三十四、三十五、三十六、三十七、三十八、三十九、四十、四十一、四十二、四十三、四十四、四十五、四十六、四十七、四十八、四十九、五十、五十一、五十二、五十三、五十四、五十五、五十六、五十七、五十八、五十九、六十、六十一、六十二、六十三、六十四、六十五、六十六、六十七、六十八、六十九、七十、七十一、七十二、七十三、七十四、七十五、七十六、七十七、七十八、七十九、八十、八十一、八十二、八十三、八十四、八十五、八十六、八十七、八十八、八十九、九十、九十一、九十二、九十三、九十四、九十五、九十六、九十七、九十八、九十九、百

青田縣

青田縣

...

...

...

...

...

...

...

...

...

...

...

...

...

...

...

...

...

...

...

...

...

...

...

...

...

青田縣

一 神皇正統記

一 皇朝通志

一 皇朝通志

一 皇朝通志

一 皇朝通志

一 皇朝通志

一 皇朝通志

一 皇朝通志

一 皇朝通志

一 皇朝通志

十 皇朝通志

皇朝通志

皇朝通志

皇朝通志

皇朝通志

皇朝通志

皇朝通志

皇朝通志

皇朝通志

皇朝通志

皇朝通志

青田縣

私物

一 書格類

一 他國傳代價金十拾錢

一 金廿四貳拾五錢 日給積置金

一 金拾錢 膏月日給差引錢

一 金七拾之錢四厘 私金

一 金計金八圓五拾錢九厘

一 手袋 赤丹

一 袋文 白

一 赤丹之類 白 赤丹之類 白 赤丹之類 白

一 赤丹

赤丹一聯袋是代紙

赤丹之類 赤丹之類 赤丹之類

赤丹之類

静岡縣

同日中 敬告 諸君 謹啟

海軍部 下 白 國 部 部 知 事 村

上 井 中 部 知 事

一 九 一 一 年 十 月 十 日

敬

如 女 勝 德 藏

一 國 部 知 事 新 井 村

備 日 順 美

一 九 一 一 年 十 月 十 日

敬

東 山 津 瀨

右 之 者 共 願 書 之 通 致 死 亡 傷 亡 者 之 本 人
入 官 之 條 著 用 來 之 衣 類 別 紙 之 通
及 傳 達 致 一 百 本 人 宿 元 日 夫 之 傳 配 達 云

静岡縣

青田縣

成度此照中道也

入言ノ...

子公...

足柄縣

...

一 裕 寺枚

一 羽織 寺枚

一 襦袢 寺枚

一 胴卷 寺枚

計四品

右加々膝徳藏分

一 裕 寺枚

一 裕幸纏 寺枚

一 襦袢 寺枚

一 股引 寺足

一 脚絆 寺足

一 足袋 寺足

計六品

右東山淨蓮分

淨蓮縣

青田縣

子東山朝敷公

信六品

一 久

一 極半

一 類

一 新

一 新

一 新

十

足柄縣下河原郡那賀郡

江太村住工

故

加藤德藏

明治八年九月十七日病死

明治八年四月二十九日步兵第一聯隊入營

官給品

一 畧帶衣袴

各一個

他 實持代價金目拾錢

百兵品

一 書類

青田縣

静岡縣

但書時代價金拾七錢

一日給積金 卅圓

一日給減金 貳拾八錢九厘

一私金 二拾四錢七厘

合計貳圓七拾錢七厘

一給子文 卅圓

一手帳 卅圓

但書時代價金拾七錢

但書時代價金拾七錢

但書時代價金拾七錢

但書時代價金拾七錢

但書時代價金拾七錢

新井村住僧

明治八年十月七日病死 故 東山淨臨

明治八年四月二十九日步兵第一聯隊入營

官給品

一 略帶衣袴靴 各一個

但書時代價金拾七錢

自給品

一 書類

但書時代價金拾七錢

静岡縣

靜岡縣

一 日給積置金壹圓貳拾五錢

一 日給殘金拾七錢九厘

一 仙金壹圓貳拾五錢壹厘

合計金壹圓貳拾四錢五厘

一 參文

一 手帳

此書之目録計、其本縣之津邊道、

之

步野乃一聯家長代埋

一 年十月十日

陸軍大臣小川長利

陸軍大臣小川長利

足柄縣農

一 積置金四圓貳拾四錢五厘

東山洋信

二

一 積置金貳圓七拾錢六厘

加藤徳藏

右積置金般病然致、係、積置入金等頭、
書之通、及、津邊、致、係、身元、之、津邊、之、上、其、存、
、津邊、書、目、津邊、可有、之、此、院、中、入、形、也、

東野鎮司

明治二十九年十月十日

陸軍大臣小川長利

陸軍大臣小川長利

静岡県

足柄縣

一 新井...
 一 新井...
 一 新井...
 一 新井...
 一 新井...
 一 新井...
 一 新井...

十一月 德島裁判所 申付 申付

東京府警務所 第一聯隊

第三大隊 第四隊 二番 卒

足柄縣 新井 町 官舎 番地 二番

山本 幸助

右之者 去今月 十一月 十四日 同隊 炊子 佐長
 永田 雅治 係 指し 所 官舎 五拾 同ノ
 盗心 科 當時 官舎 外ニ 知事 宅ニ 入り 客月
 廿日 同隊 之上 徒刑 二年 申付 係間 此係
 此係 申入 係

十一月 廿一日

徳島裁判所

静岡県

静岡縣

大井川

大井川

大井川

大井川

大井川

大井川

大井川

大井川

大井川

大井川

大井川

○九年徴兵ノ事一月十日三島宿陣町心
經寺、於テ檢査ス該時徴兵使及該官派員
等一姓名ヲ俟セシハ之ヲ記セス其抽籤ノ者五
拾八人内ニ拾七人常備兵貳拾一人補充兵二
人其ノ常備兵姓名左ノ如シ

静岡縣

Vertical columns of handwritten Japanese text, likely a list or record. The text is mostly illegible due to fading and bleed-through from the reverse side.

町奉行

第八大区一小区之島野新町農
林助 治男

半井 貞吉

近江 藤直 吉

同日之島野六反町新井農
新井 貞吉

九拾番

渡邊 筆次郎

同日日浦町南
半井 貞吉

上野 貞吉

瀬川 又之助

同日日草町上
新井 貞吉

輕重 貞吉

大塚 卯之助

同日德倉村農
原 助二男

新井 貞吉

免後抄
五
月

四
日

步兵八拾番

飯塚定吉

同日沢地村農

伊兵衛次男

同八拾五番

神山政主郎

同日谷田村農

忠五郎次男

工兵四番

久保田惣五郎

同日佐野村農

甚右衛門次男

步兵九拾八番

飯塚市太郎

同日三島町大中嶋町雜業

丈八次男

百一拾番

山形千代吉

同日二丁目御園村農

甚右衛門次男

九拾七番

原太吉

同日新谷村農

甚右衛門次男

八拾七番

川口佐重郎

同日同村農

信藏次男

百八番

星合佐平

同日五丁目同村雜業

重吉次男

八拾九番

尾就烏重兵衛

同日同村工

信兵衛次男

百一拾番

梅原勝太郎

同日同村農

永乃三郎次男

此是此處自り入
而三九止し者

同百一拾番

新川系

步兵八拾番

同日沢地村農

飯塚定吉

同八拾五番

同日谷田村農

神山政主郎

同五拾番

同日佐野村農

久保田惣五郎

步兵九拾八番

同日三島取大中嶋町雜業

飯塚市太郎

同百一拾番

同日二十区御園村農

山形千代吉

同日三島取大中嶋町雜業

同九拾九番

同日新谷村農

原 太吉

同八拾七番

同日同村農

川口佐重郎

同百八番

同日五十二区之内村雜業

星合佐平

同八拾九番

同日同村工

尾 就烏重兵衛

同百一拾番

同日同村農

梅原勝太郎

同日三郎

梅原勝太郎

此是之由新自入
而至此者

梅原勝太郎

三ノ宮村

騎兵五番

山田松藏

同 同土肥村醫
主齋茶

步兵百十二番

勝謙道

同 同 同村農
重左門四郎

白丁拾五番

福室市太郎

同 同 同村農
源治郎

同 同拾三番

勝呂助五郎

同 八丁区中村農
文七二男

同 同拾二番

川口兼吉

同 同 同村農
甚左門四郎

同 同拾一番

鈴木友吉

同 同 同村農
長右衛門次男

同 同拾番

小長井市

同 十丁区湯ヶ嶋村農
兵三郎次男

同 同拾九番

山本榮作

同 同 同村農
伴藏

同 同百番

山田庄吉

同 同 同村農
忠右門次男

同 同拾七番

土屋徳次郎

同 九丁区下多賀村農
長五郎次男

浄明系

同 輕重兵之番

同 二十五区宇佐村農

窪田清五郎

步兵百廿拾番

同 七十五区白濱村農

秋坂太三郎

同 四拾五番

同 八十五区加納村農

佐々木芳松

同 四拾七番

同 九十五区入間村雜業

鈴木語八

同 四拾七番

同 同 同 村雜業

山口節次郎

高木又吉

同 同 同 村雜業

上兵之番

渡辺作次郎

步兵八拾五番

内田三兵衛

上兵貳番

淺賀治三郎

步兵百三番

菊池子助

同 同 同 村農

騎兵六番

山本由太郎

小澤吉藏

争田係

同 輕重兵之番

同 二正字 佐天村農
借吉次郎

步兵百以拾之番

同 七正字 白濱村農
伊三郎三男

同 同拾之番

同 八正字 加納村農
常次郎三男

同 同拾之番

同 九正字 入間村雜業
源太郎三男

同 同拾之番

同 同 同村 雜業
甚太郎三男

上兵之番

渡辺 作次郎

步兵八拾之番

同 拾正字 久原村
銀藏次郎

同 同拾之番

同 同 同村 農
圓藏次郎

同 同拾之番

同 同 同村 農
伊兵衛次郎

小澤 吉藏

一 辨 岡 係

又常備兵三十人

歩兵二十人

騎兵二十人

上兵二十人

騎兵二十人

カウニノ月... 國... 二十... 本... 廳...
... 既... 縣... 一... 能... 於... 都...
... 可... 足... 所... 一... 入...
... 照... 末... 入... 其... 後... 如...

本縣常備兵三十名有之

鎮守... 知... 依... 本月二十五日

去... 入... 後... 本月... 當... 地... 到... 者

狀... 當... 縣... 可... 及... 後... 處... 於

鎮... 當... 都... 令... 可... 有... 之... 各... 御... 打... 合... 上... 四... 本

廳... 所... 轄... 令... 一... 同... 入... 官... 後... 同... 廳... 中... 遣

則... 本... 月... 廿... 五... 當... 地... 之... 名... 及... 數... 之... 三... 十... 七... 名... 之

内... 二... 名... 之... 病... 氣... 三... 入... 官... 猶... 豫... 如... 願... 一... 名... 之

免... 役... 於... 中... 一... 名... 之... 鎮... 守... 一... 名... 之... 後... 依... 入... 官...

差... 上... 司... 中... 司... 因... 別... 成... 各... 二... 名... 之... 其... 外... 相

平岡原

青野

淡路守

三ノ

明治九年四月廿一日

淡路守

申

カノ... 後、者曰... 山田... 官カ... 掲出...

淡路守

本年... 門次... 年... 本年... 紙之...

淡路守

青田縣

音縣、白渡、成、則、討、又、相、係、此、以、律、
府、仕、使、也、

明治九年二月、靜岡縣令大迫直清

陸軍卿上縣有明殿

明治九年四月二十一日申渡

神奈川縣下武列久良岐郡穂積

野毛町四丁目全谷留藏方官

陸軍卿、何、國、知、事、部、田、町

十、百、年、を、も、た、し、る、有、徳、門、也、

庚午年九月十日

其、方、後、徴、兵、檢、査、台、本、年、之、月、十、二、日、可、罷、
也、の、以、て、相、縣、之、廳、の、一、律、親、類、十、以、久、七、
、及、其、十、カ、リ、同、日、不、参、る、科、雜、犯、律、違、
、式、重、罰、の、徴、後、二、十、日、一、贖、罪、金、七、百、圓、五、拾、
錢、申、付、也、

二、月、中、陸、軍、省、の、リ、左、一、律、可、リ、
其、縣、本、年、徴、兵、之、後、詮、議、之、次、身、有、
之、常、備、補、充、之、員、之、の、剩、餘、之、令、悉、
皆、補、充、兵、中、之、員、之、廣、今、般、之、剩、餘、之、
者、即、別、姓、之、人、各、解、除、申、付、條、本、人、之、違、

解司係

書 附 具

方可取詳此各相傳

明治九年七月二十日 陸軍卿 陸軍省 附 具

陸軍省

又七月中

本年所收者... 縣補充兵... 取經... 可相納此各相傳

明治九年七月二十日 陸軍卿 陸軍省 附 具

陸軍省

七月中... 陸軍省 附 具

本年... 欠員之分別紙... 八月一日... 本營... 可有之此

東京鐵道司

陸軍省

陸軍省

陸軍省

常備第九十二番

佐々木清次郎

補充兵第九番

望月清次郎

常備第九十二番

補充兵第九番

山本清次郎

補充兵第九番

許可人

右東京鎮守

大正十一年八月一日

皇國陸軍

佐々木清次郎

常備第九十二番

佐々木清次郎

補充兵第九番

許可人

補充兵第九番

佐々木清次郎

右者小年常備兵

欠員百員補充八月一日

本月三十一日

補充兵第九番

中越國既

佐々木清次郎

相持則固長所添入... 出及都合... 此... 國... 大...

東... 東... 東...

別... 別... 別...

別... 別... 別...

八月... 八月... 八月...

第... 第... 第...

有... 有... 有...

難... 難... 難...

此... 此... 此...

東... 東... 東...

Handwritten notes on the right margin of the left page.

陸軍少将 野津德雄 代理

陸軍少将 野津德雄 代理

陸軍少将 野津德雄 代理

陸軍少将 野津德雄 代理

陸軍少将 野津德雄 代理

陸軍少将 野津德雄 代理

陸軍少将 野津德雄 代理

陸軍少将 野津德雄 代理

陸軍少将 野津德雄 代理

陸軍少将 野津德雄 代理

陸軍少将 野津德雄 代理

陸軍少将 野津德雄 代理

陸軍少将 野津德雄 代理

陸軍少将 野津德雄 代理

陸軍少将 野津德雄 代理

陸軍少将 野津德雄 代理

陸軍少将 野津德雄 代理

陸軍少将 野津德雄 代理

陸軍少将 野津德雄 代理

陸軍少将 野津德雄 代理

一 同未刻 田入

由女入

計六入

無罪

一 原身入 顔

計五入

一 由女入

計五入

一 田入 田知 田入

計五入

一 田入 田知 田入

明治八年 改長の内

一 廳限取之 俵 俵

全千二拾七圓二拾五錢

内訳

角力 女 女 俵

全千二百七拾五錢

娼妓 藝妓 座敷 俵

全千七百拾五圓四拾五錢

人力 俵

全千七百拾九圓四拾五錢

一 縣稅 費用

全八百拾八圓二錢五分

内訳

管内 取 締 費

全五百拾七圓二錢

一 俵 俵

青田縣

徵其前所流費 金貳拾八圓九拾錢

金貳拾圓

金貳拾錢

金貳拾錢

金貳拾圓

金貳拾圓

金貳拾圓

金貳拾圓

明治八年秋同九年春御普請金一村浪仕訳書

明治八年秋同九年春御普請金

何屋村

一 同金貳千四百拾圓九拾錢

内

金千七百拾圓九拾錢

内

金之拾七圓九拾錢

金之拾七圓九拾錢

金之拾七圓九拾錢

金之拾七圓九拾錢

解明系

金百七拾五圓七拾五銭五分 南郷村右町

金百七拾五圓七拾五銭五分 中村右町

金百七拾五圓七拾五銭五分 横田村右町

金百七拾五圓七拾五銭五分 宮内村右町

金百七拾五圓七拾五銭五分 八戸村右町

金百七拾五圓七拾五銭五分 一色村右町

金百七拾五圓七拾五銭五分 中村右町

金百七拾五圓七拾五銭五分 岩科村右町

金百七拾五圓七拾五銭五分 明使村右町

金百七拾五圓七拾五銭五分 肥前村右町

金百七拾五圓七拾五銭五分

石原郡

金百七拾五圓七拾五銭五分 佐野村右町

金百七拾五圓七拾五銭五分

凡そは各々諸郡に於て未届者も盡見令し工年道し申上
置候に先本府出立次第に依りて此後より取り可

十以金千六百五拾五圓七拾五銭五分

金百七拾五圓七拾五銭五分

是ハ九年春の普請金より、櫻子渡屋で合

金百七拾五圓七拾五銭五分 九年春の普請金

金百七拾五圓七拾五銭五分 経費金

金百七拾五圓七拾五銭五分 定額外別途受取方中並分

青島縣

内

金拾日拾錢

河内村

金拾日拾錢

南河村

金拾日拾錢

河内村

金拾日拾錢

白河村

内金拾日

内德渡

金拾日拾錢

信濃村

内金拾日

河内

金拾日拾錢

谷田村

是者皆之本也... 操金以下渡置一分

以上金拾日拾錢

金拾日拾錢

是者操金渡二分

金拾日拾錢

内

金拾日拾錢

是者皆稅之内... 操金渡置二分

金拾日拾錢

是者皆之村... 操金渡置二分

争田系

青
岡
縣

[Faint handwritten text in vertical columns, likely bleed-through from the reverse side]

明治九年 十一月 額外收入金勘定

總括

高金比千比百拾四回

由金比百比拾四回

一 金比千比拾四回

内

金比百比拾四回

秋祿公債證書

此納譯

金比百比拾四回

伊豆國賀茂郡山形村

伊豆國賀茂郡山形村

青

全四圓之拾錢

日人盜伐改修官林不修科

全七拾五圓拾錢

明治二十年八月迄二十年賦官林修地代明治二十年

外全七拾五圓拾錢

納濟

全五圓之拾錢

官林無木損不修科代

全七圓之拾錢

官地林山科代

全拾九圓之拾錢

官地林山科

全五拾錢

官地山竹伐出科

全拾五圓

官地山竹伐出科

全拾五圓

官地山竹伐出科

全拾五圓

官地山竹伐出科

九月八日... 經修... 天... 製造場... 官地修科

全三圓拾錢

新之次船積場修科

全五圓拾錢

官地修科

全五拾錢

新置場修科

全七拾五圓拾錢

官地修科

全七拾五圓拾錢

官地修科

内

全七拾五圓拾錢

紙幣

全七拾五圓拾錢

秩祿公債証券

靜岡縣

全區町三

全區町三

内

全區町三

全區町三

全區町三

全區町三

全區町三

全區町三

全區町三

記

足柄縣管轄伊豆國一國 郡四 大區貳

小區貳拾 村貳百八拾三 町貳

及別八千三百四町九反三畝拾下之壹貳屯

百畝拾九町貳反八畝拾壹下之壹屯 及三方根流地餘一畝

田之拾六町三反四畝廿九下 和之拾壹町九畝三畝拾下之壹屯

内 田及別五千百畝拾五町七反七畝廿壹下之壹八屯

畑及別二千百七拾九町壹反五畝拾八下之壹四屯

但之八万三千六百九拾四畝貳拾五町五合八分

靜岡縣

民費

- 一 野種管理費 金八拾圓七拾九錢五分
- 一 懲戒場囚獄舎管理費 金八拾八圓六拾七錢四分
- 一 道路堤防橋梁修繕費 金壹萬二千八百五拾九圓六錢四分
- 一 浪除治虫防虫費 金八拾五圓拾錢
- 一 管内共同村支貸部収税 金七百七拾四圓三拾三錢七分
- 一 布告并布在紙入費 金貳千七百拾八圓七拾三錢九分
- 一 爲年限定事支費 金五百拾七圓六拾九錢七分
- 一 諸公用各雜正副區長出改帳費 金二千百三圓四拾五錢八分
- 一 區板所諸費 金二千五百九拾六圓七拾四錢四分

青島縣

- 一 正副區長出改帳料 金壹千七百三拾五圓三錢八分
- 一 神社木材社管理費 金一千百五拾五圓拾九錢
- 一 祭具并送迎式費 金貳千百三拾五圓五錢七分
- 一 神社木材社神倉修繕 金千四拾五圓三拾七錢
- 一 狩見下組及田見其和一切費 金八百拾三圓三拾四錢
- 一 貢米金兩金兩千兩信託諸費并貢米五里内運賃其外諸費 金千六百五拾四圓九錢五分
- 一 山林調費 金百四拾五圓六拾八錢八分
- 一 里役調費 金八拾九圓四拾三錢七分
- 一 地券調費 金九百八拾三圓四拾九錢六分
- 一 戶籍調費 金七百五拾五圓九錢

青島縣

一 激玄下泊費	金七百三拾五匁八釐九沙五厘
一 學校費	金貳千八百五匁八釐三沙五厘
一 町役費	金百五拾五匁三釐七沙八厘
一 病院費	金三拾五匁
一 道路掃除費	金五百五拾五匁六釐三沙五厘
一 用度山道費	金三百五拾五匁三釐五沙
一 暴風水防費	金四百五拾五匁七釐八沙三厘
一 井堰工賃料	金八百七拾五匁八釐三沙五厘
一 消防入費	金七百九匁六釐四沙五厘
一 捕七毒入賃料年諸費	金貳千六百五匁三釐五沙五厘

一 町村戸長用御役場入費	金貳千九百拾五匁四釐七沙五厘
一 區戸長令儀入費	金四百五拾五匁三釐
一 糶度除田堤元成入費	金四百五拾五匁三釐三沙五厘
一 渡船造替費	金五拾五匁六釐
一 郷藏修造費	金七拾四匁七釐五沙五厘
一 官林具置了方除刈拂 入令料持歩入費	金三百四拾五匁三釐四沙五厘
一 非常出立舟入呈送之惣代費	金拾五匁九釐八沙五厘
一 新聞代價	金貳百三拾九匁九釐四沙五厘
一 旧助了一件年諸費	金百八拾三匁四釐八沙七厘
一 復務入見送之入費	金貳拾四匁五釐四沙七厘

合金八万六千七百七十九石九斗九升

右明治七年一月一日より十二月三十一日までの民費を裁減す

の屋八年四月

一 明治七年四月 金五万四千七百七十九石九斗九升
一 明治七年四月 金五万四千七百七十九石九斗九升
一 明治七年四月 金五万四千七百七十九石九斗九升
一 明治七年四月 金五万四千七百七十九石九斗九升
一 明治七年四月 金五万四千七百七十九石九斗九升
一 明治七年四月 金五万四千七百七十九石九斗九升
一 明治七年四月 金五万四千七百七十九石九斗九升
一 明治七年四月 金五万四千七百七十九石九斗九升
一 明治七年四月 金五万四千七百七十九石九斗九升
一 明治七年四月 金五万四千七百七十九石九斗九升

青川集

兼山支廳

一 金千三百四拾九圓

米三拾六石

給樂

但官員の本額より弁務せしむルモノナレハ之ヲ除キ使部仕下
ハ等外ナレテ以テ金百九拾貳圓ヲ諸産給ノ内ヨリ引去リ小
科目ニ掲ケ額外ニアル官材山守給紋袴ノ後費ノ加算ニ
錫餅料ハ政始酒肴料ヲ除キ其他ハ前年ノ実費ニ
ハ申牒ノ額ニ因リ本行ノ如シ

一 金三百拾八圓

廳中費

争附系

但申牒ノ額武ハ前年ノ實費ニ概リ本行如シ

一 金百四拾六圓 官金取扱費

但支應正金取扱費ヲ改メテ本行ノ科目トス金額ハ申

牒ノ通

一 金百拾拾六圓

囚獄費

米 拾石

但前年ノ實費ト本年ノ景況ヲ參照本行ノ通九囚人被服及費目區分ノ候ハ本廳ニ同シ

並山支所

一 金百拾四圓

懲役費

但申牒ノ通

一 米三拾七石

懲没費

但申牒ノ通九雇工等ヲ以テ仕掛處不足ニ付官費支給ノ豫算高トス

通計

金貳千百五拾貳圓
米八拾三石

外

史誌編輯費ハ本廳ノ内ニ合算セシ付除ク

右明治八年七月より九年六月迄一周ノ歳経費相定候
市文篤々
奉登下向

一 米五拾石

給與

一 金百拾圓

給與

鳴々事務所

金五拾圓

給與

米五拾石

但官負月給ハ本廳給與ノ内ニ移シ額外ニ掲出スル諸
給扶持ヲ諸雇給トシ外内ニ加算スル右諸給扶持
ノ細目判明ナラハルニ因リ委詳取調大蔵省ハ申上ヘシ
右外賜餉料ノ内改始酒肴料ヲ除キ其他ハ申上ヘシ

一 金六拾圓

廳中費

但前年ノ實費ニ因リ本行ノ通

通計

金百拾三圓

米三拾九石

新中費

右明治八年七月ヨリ九年六月迄一周年^経歳費相定候受取方ノ
順序ハ本年^ニ月^ニ第^ニ拾^ニ号^ニ以相定^ニ成規^ニ應^ニ大蔵省^ノ
了申^上事^ノ大計^ノ能^ハ成^ル也^ト此^ノ由^ニ依^テ申^上候^事

米拾五石

金五拾圓

給與

蕪山支廳

金百八拾三圓

米三拾貳石

給與

但家祿社寺祿ハ本廳額外ノ内ニ加算^シ諸給^付持^テ
該支廳ノ定額常費中^ニ移^シ其他申牒^ノ通^ス

金九拾三圓

但申牒^ノ通^ス

外國船漂着費

青洲集

通計 金貳百七拾五圓

米之拾貳石

外

復籍人諸費ハ本廳額外ニ同ク之ヲ除ク

右明治八年七月并九年二月之一周迄ノ經費

金百八拾三圓

並山又

鳴々事務所

金四拾七圓

米七拾石

給與

但諸給扶持ハ該所定額常費ノ内ニ移算シ諸賄料ハ

次項ノ科目ニ攷メ別區ニ移シ其他ハ申牒ノ通

金百五拾貳圓

但申牒ノ通

伊豆國付島々流入
出島船中賄料其外

争綱系

通計

金百九拾九圓

米七拾石

右明治八年七月至九年六月迄一箇歳ノ經費

金四百六圓

縣ノ事務費

足柄縣

官幣大社

三鳴神社

定額常費之部

一金千九百拾七圓

給與

但宿代及恩賞ハ更ニ額外常費給與ノ内へ移シ其他
申請之費目及定額常費之給與ニ属スル諸費ハ一切
本行ノ金額ヲ以テ年給ス可シ

一 金八拾八圓

廳中費

但申請ノ費目及廳中ニ屬スル諸費ハ本行ノ金額ヲ以テ
支辨スル以下ニ費之ニ倣フ

一 金百四拾八圓

一 金百四拾八圓

營繕費

一 金百五拾四圓

祭典費

通計金貳千三百七圓

右明治八年七月至九年六月二週歲ノ經費ノ實額ニテ
未文前
二同シ

明治八年縣廳限取立ノ賦金書上帳

一 金貳百六圓七拾壹圓

相模芝居寄見世物賦金

是ハ本角力本芝居一日金貳角五拾錢ノ中角力少座芝居一日金
壹角ノ夜中斗舟行ノ之ハ一城ノ角力本芝居或ハ夜中芝居
一日令之拾錢ノ海新淨所新ノ名本角一日拾錢ノ力
行ノ一夜令之拾錢力曲持控業其他見世物一日令之拾錢ノ明
八年一月至十二月之取立ノ額

但明治六年三月六藏有ノ同額芝居ノ額ノ道路修築費
及物極ノ高キニ由リ候明治七年三月日有同額

一 金千七百五拾五兩四錢四分 堀坂舞妓實屋鋪賦金

是年正月一日至十月三十一日東海道三浦郡堀坂町堀坂令

堀坂舞妓實屋鋪賦金五拾五兩四錢四分

堀坂舞妓實屋鋪賦金五拾五兩四錢四分

堀坂舞妓實屋鋪賦金五拾五兩四錢四分

堀坂舞妓實屋鋪賦金五拾五兩四錢四分

堀坂舞妓實屋鋪賦金五拾五兩四錢四分

堀坂舞妓實屋鋪賦金五拾五兩四錢四分

堀坂舞妓實屋鋪賦金五拾五兩四錢四分

大藏省御用

一 金百五拾九圓四拾五錢

人力車中車賦金

是年正月一日至十二月三十一日人力車中車賦金百五拾九圓四拾五錢

五拾五圓七拾五錢五分

賦金百五拾九圓四拾五錢五分

但道路橋梁等修費の由を拂出せしめしむ

中 大藏省御用

金百五拾九圓四拾五錢五分

明治九年 月

一 金四百七拾五兩九錢五分
 二 金四百七拾五兩九錢五分
 三 金四百七拾五兩九錢五分
 四 金四百七拾五兩九錢五分
 五 金四百七拾五兩九錢五分
 六 金四百七拾五兩九錢五分
 七 金四百七拾五兩九錢五分
 八 金四百七拾五兩九錢五分
 九 金四百七拾五兩九錢五分
 十 金四百七拾五兩九錢五分

明治八年二月至同九年一月迄

民費惣計仕出

一 金四百七拾八兩九錢五分
 警察費

内

金四百七拾八兩九錢五分
三嶋修善寺勢海
下田町等ノ可多寄付

金百九拾五兩四錢五分
をき七万九千五百拾石四斗九升九勺九分
前四ヶ所ノ際中

全國賦課一分

一 金四百七拾五兩九錢五分

新聞紙代價

新聞紙係

青木集

金八百九十拾五斗三合

金八拾二兩六拾三錢七厘

金三百八拾五兩五錢五厘

金三百八拾五兩五錢五厘

但三百名
金四百七錢四厘七毫九忽

全圖刻

一 金四百一拾圓八拾四錢

布達摺物代價

金八拾七兩五拾錢二厘

三鳴篇

金六拾七兩九錢三厘

下田所

金四拾六兩四錢八厘

修善寺村

金四拾六兩六錢三厘

勢海村

金八拾二兩六錢三厘七毫

第五大区四区力納

金五拾七兩九錢九厘

三島宿納

金百九拾五兩四錢三厘

全圖刻

金三百八拾五兩五錢五厘

同 新

争用条

青川集

青川集

全國約一千二百石

全三島五拾石

恒濟五石

全三島五拾石

全三島五拾石

全三島五拾石

全三島五拾石

全三島五拾石

右ノ御浴八年二月一日九月一月三日伊豆守氏費也

書面一通申向細目申書

出給申書申書

呈柄録

並山出張所

古本縣入書出

明治九年
二月



又那理合研不其計

所計

現並

合也

鄭新

同

心

貝

月

不

其...
 今...
 醉...
 其...
 其...
 其...
 其...
 其...

Handwritten marks at the bottom of the page.

