

# 神代風俗抄

二

和書門類		
二七三九號	三八函	一三八冊

內閣文庫	和書類
二七三九號	三八冊
四三函	九架

內閣文庫	
番號	和 27739
冊數	8 ( 2 )
函號	143 386

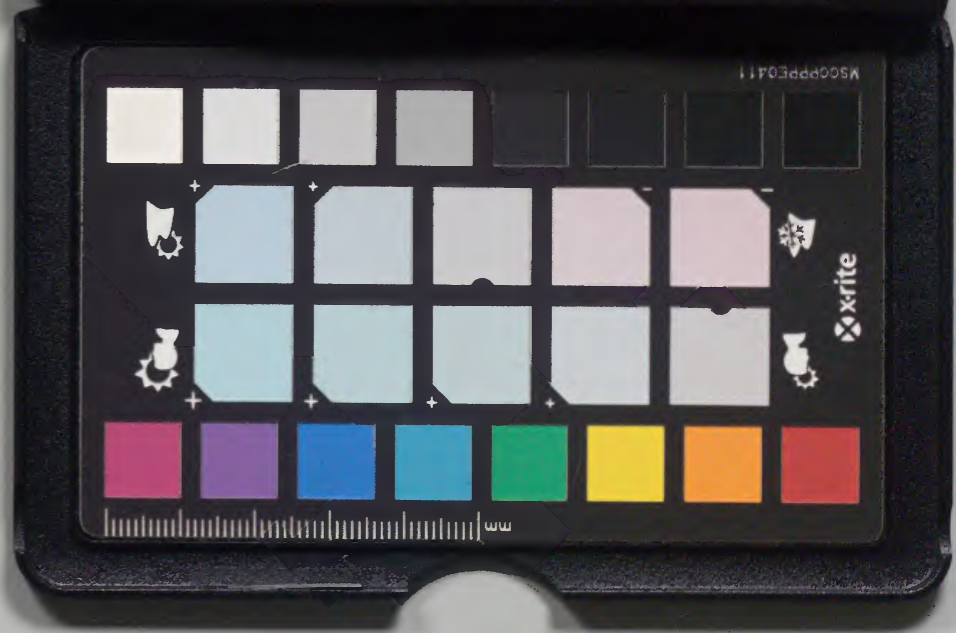


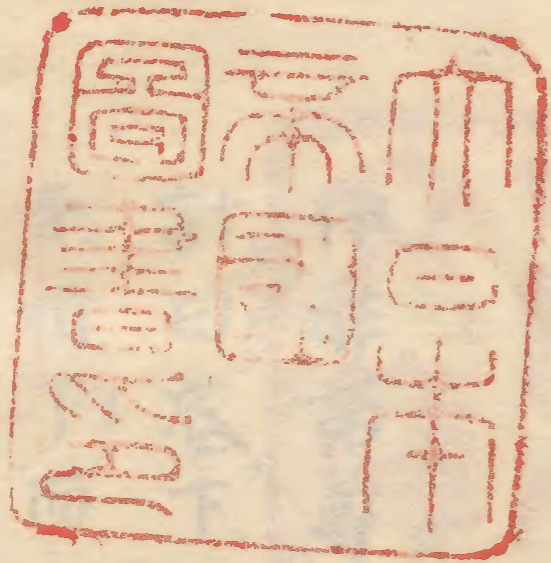
Kodak Gray Scale

A 1 2 3 4 5 6 M 8 9 10 11 12 13 14 15 B 17 18 19



© Kodak, 2007 TM: Kodak



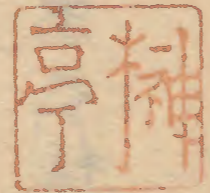


明治十三年購求

日本書紀神代卷風俗鈔第二



秦信慶述



伊弉諾尊伊弉册尊立於天浮橋之上共

計曰底下シノミクシ宣無國歟シノミミテ迺以天之瓊ス瓊此日努玉也

矛指下而探之カイマキシガハ是獲モキ倉溟其矛鋒滴瀝之サキヨリシタ、ルノ

潮凝成一嶋名之曰礮馭廬嶋シノミト

環翠鈔曰第三八洲起原段也

疏曰第三明八洲起原者有其三初叙正文二叙

或說初中後分為四一投矛獲地二陰陽交感三  
生八洲四小嶋凝成伊弉至廬嶋一投矛獲地也  
天浮橋指空虛而言橋水梁也斫木為橋架於水  
上濟不通以利天下之人蓋陰陽性來而造化萬  
物為利於人也底下謂海底也

私考廼通作乃曩亥切繼事之辭又辭之緩  
天瓊矛 疏曰天瓊矛者天神之寶戈也瓊養稱  
也故謂之序

成既如浮膏  
之典所根係  
也故謂之序  
橋上耳

御柱者瓊矛之象故下文曰以瓊矛為國中之柱  
瓊矛者神明之本眾物之祖也又伊弉内外宮心  
也韻書曰瓊亦玉也玉之義者又曰謂玉色之義  
為瓊非玉之名

私曰私記曰問是字或不讀如何答艱先說  
不讀是字公望私記云案三卷私記是字ココル  
止讀之謂三卷私記者弘仁私記也

滯之潮凝而成嶋蓋陰氣之盛也  
一物之所得也冬寒之時海水不凝簷溜皆水滴

礮馭廬嶋 又曰礮馭廬嶋者和訓曰自凝猶言  
自然凝成也陰陽變化不知其所以然故只謂自

疏曰又曰說曰礮  
取廬嶋則和訓  
之室山也一云江  
列之散山也一  
云在陸路州  
之西南小嶋

見今得此名是  
等諸說是非  
未辨且俟博洽  
之君子與

滴漣滴下漣  
切水點也漣根  
狀切凌也又點  
滴也漣也徐曰  
滴漣謂漣去  
而餘滴也  
本萃海賦漣  
滴修漣  
文ホフ

然而已

天瓊茅 又曰舊說曰天瓊茅納在干瀧祭仙宮  
或云納五十鈴宮酒殿又云瀧祭神無寶殿在下  
津底則水神之宮也名曰澤女神又名義都波神  
一云瀧祭神與龍田神同體故龍田神名曰天御  
柱國御柱蓋以護天逆文之緣也  
次日二神化天理現空中也立於天浮橋之上者  
唯立空中也立空中而受天真理以亦天浮橋也  
底下豈無國欤者發起初一念也天瓊茅者一心  
不壞之理而現茅神變也探之文段也於現場神

力成一嶋也發初一念成無究之洲國磯馭廬嶋  
自凝洲也浪響凝小洲儀二神降之有淡路西  
瓊茅又ホコ古事記 元元集 神祇本源 神宮秘文  
叙曰私記曰師說此註瓊玉也此云努故先師又  
據之而今或本努字為戴也蓋古者謂玉或為努  
或為戴兩說並通唯以戴為異本

古事記曰天神誥命以詔伊耶那岐命伊耶那美  
命二柱神脩理國成是多陀用幣流之國賜天沼  
茅而言依賜也故二柱神立訓立云天浮橋而指  
下其沼茅以畫者

修理國成トヨシ  
可ナシクニ  
ヨシハ字理難叶  
歟

科解曰努ヲハ登凡奴凡讀凡沼字ハ登トハ  
讀レヌ故ニ古事記ニ依レハ又ホコ也  
双字ト等母ム下云天瓊矛或天逆矛ト云  
平奴備等母ム下云天瓊矛或天逆矛ト云  
此矛ハ陰陽二神日神ヲ生シ給ヒ天上ニ一挙  
給フ時此矛ヲ毛添テ送り給其後日神ノ御  
神宝タル一ニ日神天上ニ坐シテ地下ノ義  
宮所ヲ見定テ投下シ給テ五十鈴河上ニ有  
也酒殿ニ納リ龍祭仙宮ニ納ルト云モ此理  
ヨリ云宣シ者ナラシ

大田命訓傳曰倭姬命曰伊勢加佐波夜之國彼

有義宮處利見定給天比自天上天志投降居給布天  
之逆オカ太刀タ天之逆オカ鋒ホコ大小之金鈴ニ五十口日之小  
宮之圖ニ形文形等是也天度天之平年年拍給比甚

喜於壞給喜ハシム

神宮秘文曰  
天瓊玉戈兩乃  
度保古  
神祇本原亦同

大宗秘符曰天瓊玉戈亦名天逆矛亦金剛宝鈕  
亦天御量柱亦心御柱也惟是天地開闢之圖形  
天御中主神宝孺胎變形坐也

仙宮秘文曰天皇孫尊天降居之時平鬼神治天  
下靈異物有三百六十種之神宝

天地麗氣府錄曰天瓊矛天逆矛天逆大刀伴神

宝藏龍祭仙宮者也亦号常世也御

宝山記曰此宝杵則常世宮殿内奉納俗曰五十

鈴川滝祭靈地底津宝宮是也是名龍宮城亦名

仙宮也

倭姬命世記曰滝祭神無宝殿在下津底水神也

一名澤女神亦名美都波神

又曰酒殿天逆太刀逆鉾金鈴藏納之

源親房曰上件瓊矛者天神所持之獨杵也所謂

先天地而自然成者也所在雖未審或云納滝祭

仙宮或云納五十鈴宮酒殿留于神宮己是炳焉

不可強成疑者

天口事書曰八坂瓊戈天地開闢始浮高天海原

神宝是也神語破者古語天逆鉾天逆太刀俗曰

魔返杵亦名天乃登保言此名天璽也

又曰天御量柱者天瓊戈異名同躰坐也

講述欽曰理說ニヨラハ瓊矛ハ太一ノ義ニシ

テ陰陽ノ陰陽タルユ一ニ滄溟ノ國ト成ベキ

ユ一ニノ物云云神道ノ根元アラウキハラ此事ニ侍リ云云

天地自然ノ主宰ヲハ天御中至尊ト申國常立

尊ト云又天之瓊矛十ト申理ヲ口ソカニマハ見

ハ一ル一キム一モ陰陽二柱ノ御神此瓊矛ヲ  
以テカキ探リテ終ニ八洲ヲ現シ給フ云天  
瓊矛ト云天御柱國中御柱十ト申モ名ハ替リ  
テ實ハヒトシテ侍リ天ニ有テハ天之瓊矛ト  
云地ニ下リテハ國中之柱ト云人ニ有リテハ  
性トイフ無形ノ物ヲ有形ヲカリテ形容シテ  
云ルナリト師說侍リケラシ

探他含切摸取也獲胡陌切得也  
滄溟文選浩浩滄溟唐高適詩膠東連而墨萊水  
入滄溟倭名鈿滄溟和名阿字宇三波良〇滄千

剛切海也溟眉兵切海也十洲記水黑色謂之溟  
夫木明玉 中原師光

海原ニラノコロ嶋ノアラハレテ我皇ノ御代ノ久シキ  
二神於是降居彼嶋因欲共爲夫婦產生  
洲國便以礮馭廬嶋爲國中<sub>之</sub>柱<sub>義</sub>巖<sub>此</sub>巖<sub>肯</sub>  
邏

疏曰以礮馭廬嶋爲國中<sub>之</sub>柱者以茅植于嶋中  
以爲柱也中者天下之大本柱者表不壞不勤之  
義又一本也神道執中守一而爲萬物之元也  
口次曰因欲共爲夫婦產生例國如字例水中可



居處為國中，之柱者中心堅固之稱，礮馭廬嶋，即本朝之中心也。

叙曰私記曰問何故謂之國中哉。答言以此嶋

為國中之柱也。或說此嶋正值天地之中，故云國

中者甚非也。又問此柱何物哉。答古說云天神

所賜瓊茅，既探得礮馭廬嶋，畢即以其茅衝立此

嶋為國柱也。而其茅化為小山也。今如此，紀者以

礮馭廬嶋為國柱也。然其實以此小山為之。今又

依古說耳。

評註曰天為父，地為母，人物自爾出生焉。何必俟

二神之適合乎。然而不莫其起端之緒，是以二神

為之始祖，其肯幽哉。柱者貫通天地至正之心表

也。下踢于地上，受于空，是顯其體也。空虛動則踢

實地也。我神宮立於心，柱為天下之固者，更有秘

義。

私曰二神ノ二字ヲフタハシラト訓セシハ

柱トハ木ノ莛ノ木ヲハ君子ニ比シ草ヲハ

小人ニ比スレハ柱ト云ハ貴テ云莛ノ

共為夫婦。撰翠致曰共為夫婦。三トノニクワイ

歌道用此說。歟。兩点清濁アリ。止。兩用ニ云リ。

私考古事記云吾與汝行廻逢是天之御柱而  
為義斗能寐具波比此七字トアレハ古事記  
ニ依テ濁テ讀テ可ナラニ歟

色葉集

神ノ代ノ天ノウキ橋ナラ子トイカハスキミトノミクハヒ  
大江延房周防内侍一ツカハシケル哥也

而陽神左旋陰神右旋分巡國柱同會一  
面時陰神先唱日意哉遇可義女男此云

馬等陽神不悅日吾是男子理當先唱如  
何婦人及先言乎事既不祥宜以改旋

疏曰陽主左陰主右故陽神左旋陰神右旋其交  
會必在東北維故同會一面當在東北則泰卦之  
象也乾下坤上曰泰陽自下而昇陰自上而降則  
交泰之道也泰卦九二六五之爻陰陽各得其中  
故分巡國柱者中之義也夫中有事中有理中事  
中者萬事之制中也理中者性理之至正也故情  
不中則喜怒哀傷和天地不正陰陽相乱情中則喜

唱和ノ時ハマラ  
クトハヨニスアラ  
意也

怒中節天地位焉萬物育焉蓋陽先唱陰後和是  
理之常而陰神先唱則致陰陽錯亂陰陽錯亂者  
由乎不中之情也是以日月星辰不明風雨霜雪  
不時五行舊陳萬物不生如此災孽實由人情之  
不中故謂非天之惡而人心自惡而已少男者少  
陽少女者少陰謂不老不變也老則退而居於無  
用之地少者猶用事生八洲萬物等則用事之義  
也陰先唱而陽神不悅不悅者情之中也若悅而  
和則情之不中也欲心一勝則道心幾亡今陽神  
不悅得性情之正陰神則聽從焉亦得性情之正

喜哉遇可羨少男享ト唱シテ古今ノ序ニ此歌アメウキノヒラケハシニリケル時ヨリイテキニケリトアルニ  
是也ヨリ歌ノニナル秘傳トソ三十一人ノ歌仙ハ是ニ象レ  
始ト云ニ深キ口  
傳アリ  
リトフ

アナムフト春日  
ノミカノ玉津  
嶋

古語拾遺注云古語事之甚切皆言阿那  
陽神陰神 叙曰私記曰問陰陽之訓讀以何可  
為正說哉 答師說讀陰陽為雌雄安氏說陽神  
讀ヒコ神陰神讀ヒメ神下皆効之又公望私記  
云案養老等說如師說也安氏說出自誰口哉  
先唱 叙曰私記曰問唱字訓讀說々如何 答  
師說トナハテ止讀之或說イオナヒテ又說ソ  
ケテ又說コトテシテ然而師說不許

講述曰婦人マカナル女ト云意陰柔ノ義ヲトレリ人皇紀ニミ午弱女ト書

意哉過可養少男焉 叙曰私記曰問此讀様如何 答アナウレシエマウマシヲトコルアヒ 又是三卷私記之說也但養先說云アヒ又ルコト 又問少男訓讀ヲトコ止云其意如何 答幼少之男獨可得其號若老之男未必得此名也

婦人 叙曰私記曰問父ヲマメ止讀其意如何 答案古事記凡呼女人者稱年弱女言女人者是年力劣弱之人也是古說而已 不祥 叙曰私記曰問此讀有說々如何 答師

私曰陰陽神柱ヲシテ逆ヲ先ニシテ順ヲ後ニスル理如何答曰天地ハ開闢ヨリ以後順ニ成就ス末モノ也順ハカリニテハ逆シレ難シ故逆ヲ先ニ知ラシテ後ニ順ヲ書モノ歟

祥者福也善也有不祥之行必有不祥之應寧不懼哉過則勿憚改故宜以改巡

次曰陽神左旋陰神右旋者陰陽自然之性分巡 国柱者行化之姬同會一面者二神同志也陰神先唱曰者陰曲折性先声喜樂愛怒起爰於此書有喜樂愛怒惡哀正惡者起素及鳴尊哀者起伊婦毋尊神退正者起稜除喜樂愛怒惡哀者地理正者天 理

講述欽曰分巡國柱同會一面ハ離合ノニツ相生相剋ノ理如此ナラカレハ萬物ヲ生スル事ナシ心ヲ付テ見一ニ時陰神先唱トハ元來陰

陽ノ神聖生知安行ナル一キニ女ノ男ニ先夕  
 テルハ自然ノ道ニノムケレハ如何ト申マ  
 カラモ侍レドオニハ非ス師説ニ云陰陽ノ氣  
 ニハ正偏アリ元無善惡ト云凡シカモ善惡ニ  
 ワタル理ハ自ラ偏ナク正而已也  
 評註曰陽進陰退所以陰神先唱為不祥也既知  
 過而改之宜為後世之誨也此唱也和歌之濫觴  
 也雖無句法可軌於其心思發於言者自是和歌  
 之本致也神聖焉有弄文字之巧耶  
 喜哉 神道折中俗解義兩句ヲ合テ三十六字  
 環翠鈔曰アハ  
 ハアラト云心也  
 嗟歎スル心也  
 ホムル心又ナケ  
 シ心ウレシエマ  
 ハアナウレシマ  
 ト云心也

説寸カナシ止讀之安氏説寸イハヒナシ案古  
 事記云ヨカラス

天道左旋日月  
 右旋ノイ

右旋左旋 劉元甫詩日月右旋天左旋  
 意許記切悅也意在心曰意與意通。巡詳倫切  
 視行也又徧也。女男女女易說卦艮三索而得  
 男故謂之女男允三索而得女故謂之女女。  
 婦人 倭名鈔婦人日本紀年弱女人和為大平

夜來  
 於是二神却更相遇是行也陽神先唱曰  
 意哉遇可義少女焉  
 因問陰神

曰汝身有何成耶對曰吾身有一雌元之  
處陽神曰吾身亦有雄元之處思欲以吾  
身元處合汝身之元處於是陰陽始適合  
為夫婦

私考雌元雌字疏作陰雄元雄字作陽次一書  
作陰元陽元疏從次一書欽

疏曰雌元猶言坤元元者物之始生也雄元猶言  
乾元易曰大哉乾元萬物資始至哉坤元萬物資  
生蓋資始者又之道資生者母之道也適合謂男

精女血適合而成胎若取於天道則陽降氣陰降  
形形氣相合而為人為物也

次曰陽神不悅故陰神却之陽神為更也陽正直  
性正夏陽神于爰先唱也又曰合陰陽則生體或  
化生或胎生也欲產生洲國為夫婦依二神而成  
以云產曹註書只答附六卷之首則其味之

評註曰男女交通之會本出于天理緣涉私欲派  
却天理二神豈有耽愛乎只是思欲合雌雄兩元  
以生萬物耳  
講述欽曰有一雌元之處ヲハヒトツノメノハ

遺君候切遇也

ニメトイハシトエロアリト訓ズ一シトソ雄  
ノハシメモ又同シ

私曰遺合未十キ以前ナルニヨリ如此点ヲ  
成己ルナランヲモアル一ニ

思欲曹植書思欲柳六竜之首頓義和之轡

章尚神主考曰遺合人二字ヲニトノ下ノハヒ

シ又曰遺合為夫婦トアリ

叙曰陰陽始遺合為夫婦私記曰問此處讀様

有說々如何吾師說讀陰陽始遺為雌雄初合

也合為夫婦與上共為夫婦同也安氏說始遺合

二字讀ニトノ下ノハヒ為夫婦三字讀如本字  
舊說又有同安家者也

及至產時先以淡路洲為胞意所不快故

名之曰淡路洲

既例壞修標  
ト云下時天地  
之中ト云テ固  
土アリヤ今又  
國ヲ生ム可  
有別說歟  
案ニ

疏曰凡妊娠之道云在胎之時胞衣在上故及

產而兒先生胞後下也今書以淡路洲為胞者在

胎之象也混沌一氣天地胚胎之時蓋二神生日

月山河體於混沌前之理故也意所不快者明名洲

之由也。二神意欲產廣大之洲而生。此小洲故意不為快。於是為胞而不充兒數也。淡路和訓猶言吾耻也。二神始生小洲深為耻耳。舊事記謂產淡路洲為胞意所不快。故曰淡道洲。而謂吾耻也。私曰疏以淡路洲為胞者在胎之象也。ト看ハムツカシツ胞衣ハ子ヨリ後ニ出ルモノナルニ胞衣ヲ前ニ書タルハ子ヲ順々ニ書ニヨリ後胞衣何方一モ難書入書入ル所ムツカシオ先胞衣ヲ書夏先也。トムナウツニ看ルキモノ歟。

胞音包胎衣也。周伯温曰胎衣字乃單包字象子未成形作胞非也。トアリ重而可考。科解曰講述斂ニ意所不快ヨリ曰淡路洲一テ十一字細註ナル一ニトフ然レハ以淡路洲為胞廼生大日本ト連續シテ看ヨト云リ寔ニ字面ハサモアル一ニ然レ旧事記ニモ本文ト十已リ此書ハ旧事紀ヲ受テ書リ本文ト成シテモ若シカラヌ歟。神道折中俗解云弓馬ノ家ニ軍陳ノ時母衣ヲ掛シ夏アリ胞衣ニカタトル凡ソ人胎内ニ有



テ胞衣ニツ、ハ、時ハ動氣アレ、凡無念無  
心也我心靜ニシテ虚ナル時ハヨク慎故ニ白  
又ヲ恐レズ矢石ノアタルヘキヲ憚ラズ進往  
ク此時胞中ニアル時ト同キマウニス一キ心  
持ニテ母衣ヲ掛也是ニヨリテ母衣ノ製法今  
ノ時ノ草羽織道服十トノ如ニ肩背ニ打懸左  
右ノ手ヲ袖ヨリ通シテ胸ノ下ニ紐ヲツケ結  
ナリ弓馬ノ家ニ秘スル夏ナレハ世人母衣ノ  
製法ヲ知者ニレナリ武士トシテ此義ヲ考一  
知ズルベケンマ

廼生大日本

日本此云耶麻

豐秋津洲次

生伊豫二名

洲次生筑紫洲次

雙生隱岐

洲與佐度洲

世人或有雙生者

象此也次

生越洲次

生大洲次生吉倫子

洲由是始

起大八洲國之號焉

既曰大日本以下八洲名者多後世之所命也大  
謂地廣人多也日本者一洲之別稱今為一國之  
惣名豐謂五穀豐穰之地秋津蜻蛉之名神武帝

正統記今ハ  
四十八ヶ國三分  
テリ

始呼之也秋津一洲後割分為四十三國今五畿  
丹及東山之八國東海之十五國山陽之八國山  
陰之七國南海之紀伊北陸之若狹等也舊事紀  
日大倭豐秋津嶋謂天御虛空豐秋津折別此未  
割之時名也  
秋曰如大字者貴我國如豐字者祝我國之義也  
是先師說耳  
又曰大日本豐秋津例私記曰可為我國之惣名  
歟而大八洲之專一也是為何國哉 答代々講  
書之時不見此問答但先師相傳云此今大倭國

神武紀曰三十有  
一年夏四月乙  
酉朔皇與  
幸國登殿上  
氣同立而回  
望國曰好  
哉乎國之復  
乎雖内木綿  
之真造國稱  
如楯鈴之屬  
昭夏由是始  
有秋津嶋  
之号也  
也陰陽二神最初依生此國以我國之惣名号之  
又曰先師說云惣而謂之者日本國之号也別而  
謂之者大和國也但當紀一書文大己貴神幸魂  
奇魂欲住於日本國之三諸山云云以大和國稱  
日本國是也  
又曰問神武天皇御宇始有秋津嶋之号云云而  
神代注此号如何答如此之名字上代雖未得  
其号以史書撰述時之名字載之者倭漢之例也  
且此書之中天蓼雲釵者迄于景行天皇御宇日  
本武尊愷旋之歲改号草薙釵然而神代卷註後

号耳... 又題号說曰問本国之号何循取大和国为国号  
耶說云誓余為天皇定天下至大和国王業始成  
仍以成王業之地为国号誓指周成王於成周定  
王業仍国号周初国始祖天降筑紫何国偏取  
倭国为国号說云周后稷封邠公刘居豳王業維  
崩至武王居周始定王業仍取周为国号本朝之書  
亦其始此... 又曰八洲各有国魂例成精神也倭路神号穗栲  
别廼者倭路與大日本生而時前後国魂天御虛

延喜云伊豫  
国伊豫郡伊豫  
社名神大  
伊豫豆比子命  
神社

空豊秋津根別後成四十餘國... 講述敏曰日向国毛景行天皇一名付初給  
カドモ神代ノ事跡ニ幾所モ之ル已リ此例ア  
ト夕侍山トリ... 次生伊豫二名例... 此古伊豫都毗賣二神降居此洲為之鎮護故名  
曰二名洲神祠見在彼国舊事紀謂伊豫二名嶋  
此嶋者身一而面四每面有名伊豫國謂愛止毘  
賣在西南角讀岐國謂飯依比古在西北角阿波  
國謂大宜都毘賣在東北角土佐國謂速依別在

南東角蓋此例地神現一身四面之形故以生此神而為生此例也

次生筑紫國既曰筑紫例者地之形似木兔和

名曰都久俗謂耳附之鳥也爾雅云木兔似鷗而

小兒頭毛角舊事紀謂筑紫嶋身一而面四面

有名筑紫國謂白日別豐國謂豐日別肥國謂速

日別日向國謂豐久士比泥別後世後分為九國

而西海道也私曰筑前筑後肥前肥後

秋曰筑紫例私記曰問此号若有意哉吞先儒

之說有四義一云此地地形如木兔之躰故名之也

木兔鳥之名此云都久二云公望案筑後國風土

記云筑後國者本與筑前國合為一國昔此兩國

之間山有峻狹坂往來之人所駕鞍韉被摩盡土

人曰鞍韉盡之坂三云昔此堺上有廉猛神往來

之人半生半死其教極多因曰人命盡神于時筑

紫君肥君等占之今筑紫君等之祖彥依姬為祝

祭之自介以降行路之人不被神害是以曰筑紫

神四云為葬其死者伐此山木造作棺輿因茲山

木欲盡因曰筑紫國後分兩為前後

次雙生隱岐例與佐度洲世人或有雙生者象此

也。疏曰：億收者，奧之義。五音相通，此例在北海之西北。如人家之有奧，言奧深也。舊事紀曰：隱岐三子嶋，謂天之忍許呂別。口決曰：隱岐例者，奧也。西北之隅，謂之奧神。天忍許呂別。

科解首書曰：奧於到切室，西南隅為奧。奧者，主人之所安息也。入則退安於靜，故位乎西南地道也。口決云：西北之隅者，不合字義也。私考：講述欽曰：口訣誤云云，但仲本上云：義通不化云。云云。

講述欽得一而不得具二熊襲國魂ヲ建日別ト云說三佐渡嶋魂ヲ云ト見一

佐渡洲者，疏曰：旧事紀曰：熊襲國一云佐渡嶋名，謂建日別佐渡之名義未詳。次曰：佐渡洲者，世戶也。音通神，建日別講述欽曰：佐渡國ヲ熊襲國ト云說アルハ非也。是八旧事紀ニ熊襲國謂建日別一云佐トアリ建日別ハ佐渡ノ國魂ノ名ヲ云トノ事也。古末ヨリカク意得ズテ語リ来レリ熊襲國ハ筑紫ニアル事仲哀紀ニ詳也。雙生者，一胎兩子也。世人或有此事，故象之也。雙生之人以託胎之先後言之，則先生

者季也。以出胎之先後言之，則先生者伯也。是古  
今之異論矣。

公羊傳：古人尚質，雙生以後生者居上，以為兄。

戰國策：寧子之相似，惟其母知之。注：寧，雙生也。

景行紀曰：大碓皇子小碓尊，一日同胞而雙生。

皇異之，則誥於碓，故因号其二王曰大碓小碓也。

岩屋本緣是崎宮，故見本緣云。度會氏遠祖大神

主飛鳥末孫大內人高主負觀元，己卯年十一月十

五日，一子前，大物忌子入御贄河，卒去。而時

從御贄河，淵底而得，故見皇童形像，奈居尾部，御

陵以西，小田是崎宮靈地，利祈氏人之繁昌，奧負

觀二年十一月十五日，一胞二人，男子生，宗雄冬

雄是也。同三年十一月十八日，同胞二人，子生，春

海秋並是也。同四年十一月十五日，亦同胞二人

男子所生，冬綿春彥是也。驗曰：於日本於六八

不私考，三右大碓小碓，宗雄冬雄，春海秋並

冬綿春彥等，以之者，此皆雙生也。然則雙生

者，吉瑞者也。負享ノ今ヲ看，往昔ノ高主氏人

也。繁昌ヲ祈ラレシカハ，双子ヲ三年産テ六

子ヲ得タリ故ニ，内外宮ノ正權，祢宜二門ノ

有氏人ハタシ太多ハタシ四門人ハタシ人ハタシ人ハタシ人ハタシ人ハタシ  
世人環翠歎曰世人後字多院御諱也仍引合  
可讀入下效之ハタシ  
秋曰世人ハタシ為避御諱字引合可讀也  
下皆效之ハタシ  
紀列善齋道慶贈餘雜錄曰續日本紀元八桓  
武天皇延曆四年五月詔曰臣子之禮心避君  
諱比者先帝御名及朕之諱公私觸犯猶不忍  
聞自今以後宜並改避於是改姓白髮部為真  
髮部山部為山按先仁帝諱白髮桓武帝諱山

部後嵯峨院諱邦仁經史讀國人為國民後字  
多院諱世仁同讀世人為世之人又直訓人又  
按王禹玉上言請以正月為端月正音與上名  
相也馮章靖云昏字本從民避唐文皇諱從民  
爾  
次生越例疏曰越例者彼地有坂名曰角鹿行  
人必踰此坂入越絕故名曰越也後分為北陸五  
國今三越及加賀能登是也  
次曰弘仁十四割越前二郡養老二割越中四郡  
北陸越前大加賀上能登中越中越後中

又曰越例者越角鹿坂稱也神氣比氣多伊夜比  
古曰越例者越角鹿坂稱也神氣比氣多伊夜比  
環翠欽曰角鹿坂八哀賀人事ト云坂八木ノ目  
峠欽  
疏曰按旧事紀謂二神共生大八洲六小嶋謂之  
十四嶋所謂大八洲者淡路伊豫筑紫壹岐對馬  
隱岐佐渡豐秋津例是也六小嶋者吉備兒嶋小  
豆嶋大嶋姬嶋血鹿嶋兩兒嶋是也如此紀則以  
越例并之秋津嶋今三越與畿內地相連屬不可  
言別例然乃旧事紀之說得之矣

講述欽曰次生越洲トハ越前加賀弘仁十四年  
置加能登養老二年割越中越後八大和  
賀國能登國四郡置能登  
國ノ地トハキ十レハ別ニ離レ嶋アハ一本欽  
或人ノ云能登ノ國ニ嶋山ト云テ離レ夕ハ嶋  
アリ若是十トヲマ申一カテニヲホ以カ十ニ  
トソ私曰ハ八洲起原ノ段皆是嶋ヲ生也然レハ  
次生大洲疏曰大洲者嶋嶼中為大故得此名  
今伊豆大嶋也旧事紀曰大嶋謂大多麻止流別  
口決曰大洲者伊豆大洲神三嶋神社  
次生吉備子洲疏曰吉備子洲者備洲有神名



曰吉備津彦吉備俵姫故亦名國也子洲即小嶋  
在備前國之海中也旧事記曰吉備兒嶋謂建日  
方別  
私曰大洲與吉備子洲者旧事記稱六小嶋中  
也古事記亦同  
口決曰吉備子洲者備前兒嶋也神吉備津彦吉  
備俵姫  
由是始起大八洲國之號焉疏曰大八洲大者  
稱表之言八陰教之極  
評注曰二神之真體充塞天地彌亘古今這裡人

物咸罔非二神之生矣翅八洲而已哉又唯二神  
之靈性包天地通古今耶民庶本性亦爾是故知  
其性者識二神識二神者亦識二神之生山川草  
木等能研之理而后可言八洲起原章  
即對馬嶋壹岐嶋及處々小嶋皆是潮沫  
凝成者矣亦曰水沫凝而成也

章尚神主考曰對馬二字引合讀津江同也萩原  
殿本亦同

科解曰對馬嶋壹岐嶋ヲ曰事紀古事記又此書  
一書中三八大八洲ノ中二十不

洋嶋嶋字槽處々小嶋 案曰事紀大八洲六小嶋之外也

垣將監本疊 誦述曰對馬 疏曰對馬和訓猶言津嶋也海津之中所有之嶋

嶋壹岐嶋名 義未詳但シ 也壹岐者猶言雪也潮沫如雪色白因此所成也

洋嶋八船ノヨ 處々小嶋不知其數奧列東海之中有千嶋蝦夷

此所ノ津ト云 之所看俗謂蝦夷千嶋餘列之嶋此唯之可知矣

潮沫水沫之異者海中小嶋則潮沫之所聚湖中

小嶋則水沫之所聚也 天木國其 藤原基統

天木國其 藤原基統

口次曰即者生大八洲即時也對馬嶋者津伊麻

嶋早速之謂國魂号天狹手比賣壹岐者雪也潮

沫凝如雪國魂号天比登都柱

曰事紀曰次伊伎嶋謂天比登都柱

次津嶋謂天之狹手依比賣古事記亦同

秋曰私記曰問案古事記只云津嶋今此云對馬

嶋如何 吞其義正同今俗讀對馬為津也嶋字

加字而今人ツニ下ノ止讀之者非也但此

嶋及壹岐嶋等其為義未詳

循宮司本作  
脩疏亦作脩  
言事記作脩  
理

講述欽日潮沫凝成者矣亦曰水沫凝而成也ト  
ハ是本說ヲ顯スモノ也處々ニ此文法アリ心  
ヲ付テ可見ト也ヲハコロジテヲラノヅカラ  
疑タルユ一ノ名也ト云ルト此一嶋ニ限ル一  
カラスハ例モ皆是潮ノ沫水ノ沫ヲカコロ  
シテナルベシ暫クハ例ノ名ヲタテシガ為ニ  
假ニ形容シテ云ルト也心ニ味ヒテ見ル一シ

一書曰天神謂伊弉諾尊伊弉冉尊曰有  
豐葦原千<sup>チ</sup>百<sup>ホ</sup>秋瑞穂之地宜汝<sup>ニ</sup>往<sup>ニ</sup>循<sup>ニ</sup>之<sup>ニ</sup>廼<sup>ニ</sup>

循字

謂廣韻言也意  
增多與之言也故  
受ニカスツテト意  
タル歟

賜<sup>タマフ</sup>天<sup>アメノ</sup>瓊<sup>ニ</sup>戈<sup>ホコシ</sup>

流曰天神指高天原所坐之神乃天御中至高魂  
神魂三尊也

豐葦原環翠欽曰豐ハユタカ也ユタカニ有

一キト祝スル詞也

瑞穂欽曰豐ハ豊饒ノ義祝ヒタル詞

疏曰葦水草多生者故為無教之喻千五百秋者

長久之義瑞穂謂嘉穀也生於此國者以穀食為

命故也天神曰勅二神乃亦賜以瓊戈譬猶將軍

赴敵之時天子命之間外將軍制受而後賜節刀  
以為符信也  
秋曰私記曰問今此云天神者何神哉  
答案上注云高天原所生神名曰天御中主尊次高皇產靈尊次神皇產靈尊又案古事記惣有五柱天神是等天神也  
又問天神惣有五柱然則五神之  
中獨指何神哉  
答古記稱天神者以高皇產靈尊為其家首但此云天神者不知何神也若五柱天神共授此瓊文欽故古記云天神諸余既云諸余明非一神也  
又問國常立尊者是葦牙之所

祀也今此等天神者何物所化生哉  
答先儒說不傳抑今可求延喜私記橋侍郎案是上所謂隱坐神等也

次曰天神者高皇產靈尊也空中有所居以云天上而天御中主尊之神理也謂曰者二神得天真理以云今豐葦原千五百秋者茂盛無窮之稱瑞穗者褒義之辭五穀滋勝之名也

天神私考

天御中主高魂神魂三尊

叙疏

天御中主神一尊

神皇實錄

神皇系圖

高皇產靈一神  
國常立尊一神  
正統紀

右諸書所指大同小異也

秋曰豐葦原千五百秋瑞穗之地私記曰問此地  
之号若有意哉  
此國者是肥饒豐富之國也  
凡肥美之地葦草多生故取喻之殊云千五百秋  
者是遠指長久之秋必得珍美之稻穗也指云千  
五百者盖古人以此為極多之數歟  
講述欽曰此一書八天神ノ勅アリテニ神ヲ降  
シ給フト云ノ異說也天命ノ出ル所ヲ曲言シ

テ天神伊弉諾尊伊弉册尊ニカタリテ  
フトハ云ナルニ此書ノ趣古事記ニ依テ書  
ト見エタリ

龍氏照近加直欽曰豐葦原千五百秋瑞穗之地  
者大八洲未生以前已有其名天神豫知國之長  
久且繁榮當如是故名爰識名不惑至今泰平  
豐饒特可珍敬耳而為國号者因此神謂後人名

於是二神立於天上浮橋投戈求地因盡  
カキナシテ

滄海カキナシテ而ヒキ列アハル舉キ之キ而ホシ又マシ鋒キ垂リ落シ之ル潮シホ結ツ而テ為ル  
鳴シメト名ナ曰ハク礮カ馭コ廬ロ鳴ミ二ニ神シメ降ク居ル彼カ嶋シマ化ヒ作ス八ヤ  
尋イロ之ノ殼カ又マシ化ヒ堅ク天アメ柱ムスビ

疏ス曰ハク畫カキ指シ畫カキ也ナリ分ワケ也ナリ界カイ也ナリ截キ止メ也ナリ言ハク投ナゲ矛コ於ニ滄ソウ海カイ  
而シテ畫カキ一ヒト畫カキ也ナリ

滄海ソウカイ文モン選セン耳ミミ泉イハ賦ヒ東トウ燭ソク滄海ソウカイ西セイ耀ヤウ流リウ汝ニ  
桃トウ合カフ詩シ勢セイ連レン滄海ソウカイ濶クワ色シキ比ヒ白ハク雲ウン深シン

次ツギ曰ハク畫カキ滄海ソウカイ而シテ者ナリ以テ戈カ探タン海カイ也ナリ神シメ變ヘン相サウ也ナリ  
畫カキ古コ事ジ記キ曰ハク塩シホ許コ々々表ヒラ々々呂ロ々々途ツ畫カキ鳴ミ  
耶ヤ志シ々々

投ナゲ戈カ探タン海カイ又マシノノ塩シホニニアアムム山サン声セイヲヲゴゴヲヲロロクク

トト云クリリ鳴ミ字ジヲヲ看ミヨヨ  
講コウ述シュツ欽キン曰ハク塩シホ工コウヲヲロロククニニアアキキナナシシテテトトハハ滄ソウ海カイ

ヲヲカカキキナナシシテテ有ユ水スイ声セイヲヲトト也ナリ  
釈シヤク曰ハク私シ記キ曰ハク問モン畫カキ字ジ割カ讀ドク長チヤウ短テン之ノ說セツ如ニ何ニ各カク師シ

既シ曰ハク私シ記キ曰ハク問モン畫カキ字ジ割カ讀ドク長チヤウ短テン之ノ說セツ如ニ何ニ各カク師シ  
既シ而シテ音オン承シヤウ和ワ之ノ講コウ滋シ相サウ公コウ相サウ定テイ云ク既シ有ユ鳴ミ聲セイ當トウ標ヒヤウ

其キ響キヤウ故コ依イ古コ事ジ記キ之ノ意イ如ニ此ニ長チヤウ詞ジ耳ニ  
私シ考コウ章チャウ尚シヤウ毛モウ疏スニニモモアアツツクク十ジウハハララヲヲカカキキ十ジウ

尋四尺謂之  
但倍但謂之  
尋  
豎上至切豎  
之也

ト訓也リ  
化作八尋之殿又化豎天柱  
疏曰八尋之殿八  
者陰之教八尺曰尋八尋則六丈四尺化作者無  
而欲有之謂天柱以柱為中柱象於大極一本之  
理也

曰次曰八尋殿一方六丈四尺尋八尺八教極也  
天柱一心正定之理也於神宮云心柱  
教曰私託曰問今殊作八尋殿者有何意哉  
八教者神道之所尚也但殊尚八者艮八世之卦  
也是則鬼門而諸神鬼之所出入也故以八教殊

為神道所尚耳

請述欽曰天柱者天理之表天者自然柱者指中  
極矣又古事記書見立天之御柱見立八尋殿曰  
本紀先於八尋殿後於天柱似次第差而有甚深  
之意味符合于神宮心御柱之秘傳別有口授與  
私考古事記見立二字ヲミツト訓不是  
誤トラン即此書紀伊時冊尊見焦而化去  
トアリ見字八被字ノ意ニツカフ字也  
又曰古事記見立天之御柱見立八尋殿ト  
書夕心理八見立天之御柱ト云度也古ニ

又ツト息ヲ誤リタル事紀ニ其下、用  
ヒ来リ化豎ト付タリ兩書ノ誤ニ從テ神代  
卷ニモ化作ト付タリ化又ツノ理也化豎化  
作ト讀タキモノ也

陽神問陰神曰汝身有何成耶對曰吾身  
具成而有稱陰元者一處陽神曰吾身亦  
具成而有稱陽元者一處思欲以吾身陽  
元合汝身之陰元云爾

私考ニ上、雌作陰雄作陽ト具成ノ二字ト一  
處ノ一字ヲ添タルマテ也餘ハ上ニ同シ  
云爾ハ略シタル譯也

即將巡天柱約束曰妹自左巡吾當右巡  
既而分巡相遇陰神乃先唱曰妍哉可愛  
少男歟陽神後和之曰妍哉可愛少女歟  
遂為夫婦

環翠鈿曰此一書ハ唱マウモ千カヒ又巡マウ



毛千カウ事ヲ云也

口決曰上、說分巡國柱、干、變巡天柱、固柱者中心

堅固之稱、天柱者一心正定之理、雖有差互、共以

不壞根本之理、唯一心發起之事、妹自左巡、吾當

右巡、違左陽右陰之理、故為云生塞之蛭、見文段

也、妍哉之唱異也、妍好也、和之曰和言、之儀

約束、周禮司約、註約言詔之約束、史記曾參

世家、參代蕭何為相、宜通何約束、蘓子瞻上清

妹、妹、女、弟也、此書謂妻曰妹、

遵何約束時、  
意カハル也、  
子瞻カ辞可剛也

妍哉、疏曰、妍哉者、悅之言也、妍好也、羨也、

方言、自關以西、秦晉之故、婦謂好曰、妍、

可愛、釈曰、可愛、先師說云、得也可愛、念之意也、

旧事紀、ア十二、エ、ア、エ、ヲ、ト、コ、カ

古事紀、何、那、途、夜、志、愛、上、表、登、古、表、

神武紀、曰、妍哉、注此云、鞅、奈、珥、夜、

神代卷、ア、十二、エ、ア

神代卷、ア、十二、エ、ア、エ、ヲ、ト、コ、ヲ

私曰、可愛、少男ノ、エ、ト、訓、シ、ヲ、下、ヨ、リ、カ、一、ニ  
テ、丑、ト、ハ、ヨ、ム、マ、シ、キ、夏、牧、下、一、書、ニ、善、少、男

誦述曰工善字  
ノ意住古ラス  
工ト云リ  
萩原毅本考曰古  
記云古稱喜事為ル  
可愛

トアルヲ看ヨ直ニ善男ノ心也カレハ下進

雄ノ出雲國ニ降玉フ一書ニ下封於安藝國

可愛之川上トアリ是モ可愛ハ善字ノ心十

悪シ善字ト看ヨ此ヲ工ヲトコ工ヲトメト

訓シ可讀也又下卷ノ始メ皇孫萌御ノ時葬

日向可愛之山陵トアリ

叙曰私記曰問此下文可愛此云哀案古事記

云愛即註云愛上也私云謂愛上者愛字答古

讀者愛哀同是共讀衣故尾張國有愛智郡也

即謂之安伊近江國又有愛智郡即讀之衣然  
則古者謂哀為衣耳故今猶用之

先生蛭見便載葦船而流之次生淡例此

亦不以充兒教

疏曰蛭水虫名此神初生亦根不備似此虫形言

根小也陽尊在陰尊右陽先唱陰後和是理之常

今日妹自左巡吾當右巡又陰神先唱陽神後和

此二事皆失其道故生此惡子感應之理然者也

决曰蛭兒胎生故為夫婦云先生胎生之始體壇ヒシ  
弱也

私曰近思錄ニ礼ヲ訓別シテアルノ男神ハ  
左ヨリ巡女神ハ右ヨリ巡リ玉ヲ復此別十  
リ別ノ礼タル夫婦ノ道ニ伊特諾伊特冊尊  
亦一御違ヒサレハ六根不備蛭兒ヲ生  
夫ハ不感意ノ理アル是理ノ常也然レハ夫  
婦ノ別ハ神代ヨリ有リ景行天皇ノ御宇  
ニモ義濃國茅媛ノ夫婦ノ道ハ古今ノ違則  
也ト褒義シ玉ヲ復モアリ且礼ハ端ヲ夫婦

然ニイタスナト誠メモアリ又夫婦ハ根本  
人ノ出生スル最初ナレハ夫婦ノ別ノ礼タ  
ル復ハ奇一キノ專一也

源氏明石卷ニハ式部卿之末令書而論云々  
ワタツウニウカレウラフレ蛭ノ子ノ足タ  
サリニ年ハ経ニケリ  
歌道ニハ蛭ノ子トノ字ヲ入テ唱フル也  
料解曰蛭兒ハ万物造化章ノ正説ニモ出ツ今  
此一書ニ出スハ異説ノマウナレハ旧事紀ニ  
依レハ正段ノ意也旧事紀ニ初終ニ蛭子ヲ生

ストアレハ蛭子ハ二神アリ

葦舩 疏曰葦舩以葦一葉為舩也所謂一葦杭

之也流之者放流於海外耳

次曰葦舩曩葦而流也

詩何廣誰謂何廣一葦杭之赤壁賦縱一葦之

所如此皆謂舩也葦舩者以葦葉為舩卒

古事記云生子水蛭子此子者入葦舩而流去次

生疾嶋是亦不入子之例与此一書全同

次生疾例 疏曰疾例非南海之阿波別有一嶋

如水沫凝成不充兒教者以微賤不充所生之教

也 景行紀曰至土統 國徒海路渡安 房水門

口次曰淡洲志摩國也各志郡在粟嶋堅伊射波

神社異說也不以充兒教為胞之謂共以不為子

教儀也

環翠斂曰淡洲ハ四國ノ阿波ニハ非ス東國ノ

安房國ト云義アリ此說モ非也別ニ一嶋アリ

水ノ沫凝テ成ト云是ヲ淡洲ト云也此說ヨシ

私曰此亦ノ二字ニ意ヲ付一ニ蛭兒トヒト

ニク見ノ教ニ不入也

景行紀曰至土統 國徒海路渡安 房水門

ト部枚ニ淡洲ト

ハ阿房國也トノ

說アリテ景行

紀ニ対フトノ或

人ノ說アレト雖

從レノ

故還<sup>カレテ</sup>復<sup>カレテ</sup>上<sup>ノリ</sup>詣<sup>ミ</sup>於<sup>テ</sup>天<sup>ノ</sup>具<sup>ヲ</sup>奏<sup>ス</sup>其<sup>ノ</sup>狀<sup>ヲ</sup>時<sup>ニ</sup>天<sup>ノ</sup>神<sup>ハ</sup>以<sup>テ</sup>太<sup>ニ</sup>白<sup>ス</sup>  
而<sup>シテ</sup>ト<sup>ク</sup>合<sup>ス</sup>之<sup>ヲ</sup>乃<sup>チ</sup>教<sup>メ</sup>曰<sup>ク</sup>婦<sup>ノ</sup>人<sup>ノ</sup>之<sup>レ</sup>辭<sup>ハ</sup>其<sup>レ</sup>已<sup>ニ</sup>先<sup>ニ</sup>揚<sup>ル</sup>  
乎<sup>ニ</sup>宜<sup>ニ</sup>更<sup>ニ</sup>還<sup>ル</sup>去<sup>ル</sup>乃<sup>チ</sup>ト<sup>ク</sup>定<sup>ム</sup>時<sup>ヲ</sup>日<sup>ニ</sup>而<sup>シテ</sup>降<sup>ル</sup>之<sup>ヲ</sup>  
環翠<sup>ノ</sup>飲<sup>ム</sup>曰<sup>ク</sup>奏<sup>ス</sup>其<sup>ノ</sup>狀<sup>ヲ</sup>トハ天<sup>ノ</sup>神<sup>ハ</sup>奏<sup>ス</sup>ニ夕<sup>ニ</sup>マ<sup>ラ</sup>フ也<sup>ナリ</sup>  
講<sup>ス</sup>述<sup>ス</sup>飲<sup>ム</sup>曰<sup>ク</sup>天<sup>ノ</sup>神<sup>ハ</sup>以<sup>テ</sup>太<sup>ニ</sup>白<sup>ス</sup>而<sup>シテ</sup>ト<sup>ク</sup>合<sup>ス</sup>トハ神<sup>ノ</sup>代<sup>メ</sup>ト<sup>ク</sup>白<sup>ス</sup>  
鹿<sup>ノ</sup>ノ脊<sup>ヲ</sup>ノ骨<sup>ヲ</sup>又<sup>キ</sup>テ白<sup>ス</sup>ト云<sup>フ</sup>度<sup>アリ</sup>又<sup>ハ</sup>龜<sup>ノ</sup>  
ノ白<sup>ク</sup>ヲ用<sup>フ</sup>ニ龜<sup>ノ</sup>ノ甲<sup>ニ</sup>ニハ町<sup>アリ</sup>ルモノナレハフ  
トマ<sup>ナ</sup>クト云<sup>フ</sup>意<sup>也</sup>トト云<sup>フ</sup>龜<sup>ノ</sup>ノ度<sup>ハ</sup>天<sup>ノ</sup>孫<sup>ノ</sup>  
降<sup>ル</sup>臨<sup>ム</sup>ノ時<sup>ニ</sup>始<sup>マ</sup>リタルト龜<sup>ノ</sup>北<sup>ニ</sup>傳<sup>フ</sup>ニ侍<sup>レ</sup>ルハ此

時<sup>ハ</sup>鹿<sup>ノ</sup>ノ白<sup>ク</sup>ナルハ但<sup>シ</sup>カククタクシクカ  
ハル一<sup>キ</sup>ニモ侍<sup>ラ</sup>シ夫<sup>レ</sup>白<sup>ク</sup>ニハ自然<sup>ニ</sup>從<sup>フ</sup>  
物<sup>ナ</sup>レバ彼<sup>レ</sup>陰<sup>ノ</sup>陽<sup>ノ</sup>氣<sup>ノ</sup>偏<sup>ニ</sup>メ不<sup>レ</sup>順<sup>ナル</sup>ニ天<sup>ノ</sup>  
理<sup>自</sup>然<sup>ノ</sup>正<sup>ヲ</sup>知<sup>ス</sup>ル是<sup>レ</sup>ト<sup>ク</sup>太<sup>ニ</sup>白<sup>ナル</sup>ベキ太<sup>ハ</sup>  
贊<sup>美</sup>ノ詞<sup>ト</sup>ト<sup>リ</sup>ゴトト<sup>ク</sup>云<sup>フ</sup>ルニ同<sup>シ</sup>ト<sup>ク</sup>  
決<sup>シ</sup>曰<sup>ク</sup>此<sup>ノ</sup>時<sup>ニ</sup>不<sup>レ</sup>可<sup>ク</sup>有<sup>ル</sup>白<sup>ク</sup>又<sup>ハ</sup>時<sup>日</sup>准<sup>ズ</sup>度<sup>文</sup>段<sup>正</sup>左<sup>ニ</sup>陽<sup>右</sup>  
陰<sup>ノ</sup>之<sup>レ</sup>謂<sup>也</sup>  
許<sup>注</sup>曰<sup>ク</sup>以<sup>テ</sup>逆<sup>ニ</sup>陰<sup>陽</sup>之<sup>レ</sup>道<sup>故</sup>生<sup>ル</sup>不<sup>レ</sup>祥<sup>之</sup>兒<sup>以</sup>是<sup>レ</sup>理<sup>而</sup>  
教<sup>メ</sup>之<sup>レ</sup>維<sup>真</sup>ト<sup>ク</sup>合<sup>ス</sup>也  
疏<sup>曰</sup>以<sup>テ</sup>太<sup>ニ</sup>白<sup>ナル</sup>而<sup>シテ</sup>ト<sup>ク</sup>合<sup>ス</sup>者<sup>謂</sup>用<sup>フ</sup>ト<sup>ク</sup>白<sup>ク</sup>之<sup>レ</sup>二<sup>也</sup>也<sup>有所</sup>疑<sup>ハ</sup>

則卜筮以考之

釈曰私託曰太占問何占哉 答是卜之謂也上

古之時未用龜甲卜以鹿肩骨而用也謂之卜

一介又問山海草木皆是二神之所生也而未見

產禽獸之文然則此鹿何時生哉 答今如此文

不詳禽獸初育之時而下文有鶴鴒者蓋是自然

生育欲未詳其始

乃教曰環翠欽二天神ウラナフ辰見給一八

陰神先唱一陽神後二和メ陰陽ノ道タカニ

故三小国トカタハナシ子トヲ生メル也此度

ハ飯テ重テ時日ヲウラナフテ天降タテ一ト

教一給也

講述欽曰教字アニハナテ卜訓也如何侍

ラニ古事記ニ詔字ニ作テニコトナリノ意十

レハノリゴキテニテニテニ訓スニ

卜定時日講述曰時日六占卜云ヨリ書下ス

文勢也

私曰為後勅書疏與龜兆傳左

疏曰以太占而卜合者謂用卜占之二也有所疑

則卜筮以考之故洪範七疇摯疑云擇建立卜筮

人乃命卜筮曰兩曰霽曰蒙曰驛曰克曰負曰悔  
九七卜五占用二衍咸傳曰龜曰卜著曰筮卜五  
而霽蒙驛克也占二負悔也又曰立時人作卜筮  
三人占則從二人之言汝則有大疑謀及乃心謀  
及婦士謀及庶人謀及卜筮汝則從龜從筮從如  
是則卜筮互用兩不違而後可定猶豫明矣又曰  
汝則從龜從筮婦士逆庶民逆作內吉作外凶  
禮記云大事卜小事筮左傳曰筮短龜長如是則  
聖人柄以龜為重也故此書以太占卜合而言者  
謂龜從筮從也後言卜定時日者謂龜從筮逆也

二神自天再降則欲作此大事故用龜之長而不  
用筮之短也時無龜易之書而有龜易之理理乃  
天地自然之易何待文字之易哉所謂畫前有易  
者也龜卜亦爾其龜卜術者此後皇孫降天之時  
有龜神名曰太詔戶命服玄衣而進延頸白天照  
太神曰鹿者知天而不知地龜莫所不知焉請獻  
甲灼之觀兆則天下之吉凶居可知矣遂述五兆  
曰祀天神人兆如次配北南東西中左為外右為  
內地天兆各二十九卦神人兆各三十八卦中兆  
三卦合為一百三十七卦以櫻木皮灼甲次其吉

山櫻木此名波波加木猶唐法用荆也前此或用  
鹿有骨卜之令解曰凡卜者必先墨畫龜然後灼  
之兆頌食墨是為卜食卜合猶卜食也  
電兆傳曰凡速電誓皇親神魯岐天照太神神魯  
義命高御產巢日荒振神者掃々牛石木草葉新  
其語詔群神吾皇御孫命者豐葦原水穗國安平  
知食天降事寄之時誰神皇御孫尊朝之御食夕  
之御食尋常之長之御食遠之御食食聞聞食大  
曉御膳也故事可仕奉神問問賜之時取天香山  
已上皆以卜食一說云白吾將仕奉我之肩骨肉拔之  
白真名鹿真男鹿

出火成卜以問之問給之時已致火炎太詔戶命  
進啓又按持神女住天香山也電津比女白真鹿  
者可知上國之事何知地下之事吾有能知上國  
地下天神地祇况後人情憤悒但手足容貌願不同  
群神故皇御孫命放天石座別八重雲天降坐立  
御前下來也云云吾八十骨甲乾曝日以竿打  
天之千別千別甲上甲尾真澄鏡取作之以天刀  
堀町判掃之允射云  
叙曰先師說云太古讀太町掬甲穴躰者也  
又曰大問云此卜電卜掬先師說云此時卜者



鹿卜也。龜卜者皇孫天降之時太詔戶命進而述  
龜誓之後出來者也。異朝始者鹿卜之由有所見  
者。

決曰前還於嶋千爰還天共還一心之元義也。此  
時不可有占。又時日唯亥文辰正左陽右陰謂也。  
陰神先唱故改之者陰亥有害以云尔。

故二神改復巡柱陽神自左陰神自右既  
遇之時陽神先唱曰妍哉可愛少女歟陰  
神後和之曰妍哉可愛少女歟然後同宮

共住

疏曰同宮共住者謂男治家女治室也。官者何官  
曰混沌之宮也。二神體於天地同根萬物一體之  
理故也。

評注曰陽唱陰和果然生。大日本豐秋律例其微  
意提於影響也。有生不祥之兒者其必為不快之  
感可不慎乎。

私曰トトラル上或作對或作和上作和字  
者陽神之和也是謂不祥也。于爰陰神後和之

和字、女舎、和順之理者、歟

而生兒號大日本豊秋津例次淡路例次  
伊豫二名例次筑紫例次億岐三子例次  
佐度例次越例次吉備子例由此謂之大  
八例國兵

疏曰三子之義未考之

次曰八例次芽異也云億岐三子例無雙生說  
環翠歛曰大八例ノ名前ニ替レリ上ニハ淡路

ヲ胞衣トス此ニハ八例ノ中一入テ六例ヲ除  
ク也

疏曰瑞此弥圖以下皆倭語本訓也

瑞此云弥圖妍哉此云阿那而惠夜可愛  
此云哀太占此云布刀磨爾

講述歛曰古事記云阿那今夜志神武紀云妍哉  
此云鞅奈珥夜トアリ若惠ノ字志ノ字相似夕  
レハ謬歛上下也ルニマ志ハ助語歟

一書曰伊特諾尊伊特丹尊二神立干天

霧之中曰吾欲得國乃以天瓊牙指垂而  
探之得礮馭廬嶋則拔牙而喜之曰善乎  
國之在矣

講述欽曰此一書ハ本ヨリ礮馭廬嶋アリテ二  
神ノ牙ニアタリメハノ趣也スベテ一書一書  
ノ説其段段ニ從ヒ解メ一偏ニ泥ム度ナキソ  
此紀ノ見ヤウナルソ  
古事記旧事紀皆作天浮橋天霧陰氣也故欲得國也  
次曰不云天浮橋天霧陰氣也故欲得國也

環翠欽曰天霧  
之中ハ蒼々々  
虚空ニミテト云  
義也

講述欽曰天霧ハ天地イマタ分明ニ不明氣象  
ヲ云欽サハ狹キノ義ナレハ天地最初ノ様ニ  
テサキリトハ点ニタルニマ天挾霧固挾霧十  
ド申ス神名モ天地最初ノ神ナレハ也  
疏曰春秋元命包云陰陽乱為霧牙者克乱之器  
也物之不生由乎陰陽失道故克其乱則萬物遂  
生必矣

一書曰伊弉諾伊弉冉二神坐于高天原  
曰當有國耶乃以天瓊牙盡成礮馭廬嶋

疏曰二神坐于天而不及降其未有地輪時也盡  
成者盡海而成嶋

次曰高天原唯空中乎云與一念而發一念乎

講述欽曰盡成礮馭廬嶋トハ二神矛ヲ以テカ

キトシ給フウキニ其一、礮馭廬嶋ガ出来夕

ト也

章尚神主考曰高天原家本天原江家本

章尚本與高字

一書曰伊特諾伊特丹二神相謂曰有物

若浮膏其中蓋有国乎乃以天瓊矛探成

一嶋名曰礮馭廬嶋

疏曰物如浮膏者猶曰熟乳凝成膜也

決曰若浮膏陽氣也前立天霧者有地氣得地也

爰見陽氣地場有国之儀也

一書曰陰神先唱曰善哉善哉善哉男女時以陰

神先言故為不祥更復改巡則陽神先唱

曰善哉善哉善哉遂將合交而不知其術時

合交礼記月令  
虎始交注猶有  
鶴鶴飛來搖其首尾二神見而學之即

得交道

善少女男ヲ エラトコ善少女ヲ エラトメト訓ス

謂之術  
前礼樂志術  
注師古曰術  
道路也心之

疏曰善少女男善少女猶佛經曰善男子善女人也

鶴鶴鳥名飛則鳴行則搖首尾蓋二神騰空自在

如鳥之飛唱和之言如其鳴於是見搖首尾得交

感之術夫男女交接真動之則精閉精閉則與子

神明實無色欲然二氣之造化動之為也不動則

化功息兵法爾之理自然之道也鶴鶴則天神之

所化

私考鶴鶴天神之所化者如無名雉天之園神

八咫鳥建角身命櫛八玉命化鶴也

决曰神不知交道見鶴鶴而從自然之儀也謹生

微馭盧嶋未可有鳥獸乎謂之箱負鳥

私曰如口决所謂未可有鳥獸乎然天神所化

有鶴鶴也

又曰二神見鶴鶴而覺之二神ヲ如カナル  
ウニ着ル下愚者アリ龍魚圖曰伏羲氏王天

下有神竜負圖出於黃河法而効之始畫八卦  
推陰陽道知吉凶所在謂之河圖文以此文可  
見何分禽獸哉二神見鶴鴿自然ニ合支ノ道  
ヲ覺ル也縱一ハヒヨコ猫子等ノヒトナリ  
テ自然ニ知ル道理ヲモ辨一テ可見トシ  
歎曰鶴鴿一ルハクナフリトツキヲシ一ト  
リトツキトリツツ十ハセトリツツマ  
十ハシラ己上有五說之中第一之說可為先  
久志本常辰本ニハハ說出セリ  
イナラホセトリニハクナキニハタハキ

イシタハキニハクナフリトツキヲシ  
トトリツツハセトリツツ十ハシラ  
章尚神主本與歎同  
藻塩草第十云鶴鴿ニハタハキ又イシタハキ  
氏  
カラヌタニ霜枯ハツル草ノ葉ヲ先ツ折ハラフ庭夕ハキ哉  
女郎花ヲホカル蹄邊ノ庭夕ハキカオキヲ十人ニシシ一フ  
イナヲホセ鳥又トツキヲシ一鳥ト云是ミト  
ノマクハイ是ヲミテマナヒケルユ一也トハ  
雲御救ニ有哥ニモ

袖中枚我アトニイ  
ナラホセ鳥ノナク  
ナニケフフク風ニ  
カリハキニケリ  
山田モル秋ノ假廬  
ニラク露ハ稻頂  
鳥ノナミタナリケリ  
小夜更テイナラ  
ホセ鳥ノナキケ  
ルニ石カタノト  
思ヒケルカナ

アフアフイナラホセ鳥ノラシハスハ人ヲ戀路ニトハカラマシ  
是ニヨリ庭夕、キ也ト云リマコトニモ此哥  
ノ心ニテハ庭夕、キト云一タリ云コレラ  
ヲ見ルニ只庭夕、キト云モイナラホセ鳥ト  
云モ同度也  
料解考曰鶴鴿或作脊令詩脊令在原毛云脊令  
難飛則鳴行則搖陸璣曰大如鷓鴣雀長尾尖喙背  
上青赤色腹下白頸下黑如連錢杜陽人謂之連  
錢首尾相忘以况兄弟倭名欽崔錫食經曰鵜駘  
只似鷺而作声者也和名爾波久奈布里日本紀

私記曰止豆木平之閉止里

文選曰鷺若鶴鴿飛且鳴其注毛詩曰題彼鶴鴿  
載飛載鳴向日鶴鴿鳥飛則必鳴行則搖尾不能

自捨  
一書曰二神合為夫婦先以淡路例淡路

為胞生大日本豐秋津例次伊豫例次筑

紫例次雙生億岐例與佐度例次越例次

大洲次子例

疏曰二例為胞衣者為當生二例也子例即吉備

子例也

秋曰私記曰開以二例為胞何有二胞哉 吞此  
又雙以言之欲教以下諸例足為八嶋而此二例  
有餘故以二例為胞其實未必有二胞歟

私曰秋云其實未必有二胞歟說可也淡例二  
字大官司古本無焉疏亦同也然此本之衍文  
矣

一書曰先生淡路例次大日本豐秋津例  
次伊豫二名例次億岐例次佐度例次筑

紫洲次壹岐洲次對馬洲

次曰此說無越例大例子例不雙生億岐與佐度  
有壹岐洲對馬洲而為八例

講述欽曰對馬例三字合テツシト可讀  
科解曰此八例之名旧事紀古事記全同其次第  
不同耳疏以此說為是者越例與畿内之地相連  
屬故也

私曰此一書二八胞衣不云是一書ノ替十



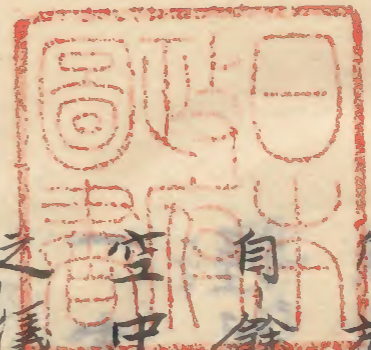
一書曰以礮馭盧嶋為胞生淡路例次大  
日本豐秋津例次伊豫二名例次筑紫例  
次吉備子例次雙生億岐例與佐度例次  
越例  
疏曰以礮馭盧嶋為胞異于前說等

一書曰以淡路例為胞生大日本豐秋津  
例次淡路例次伊豫二名例次億岐三子例  
次佐度例次筑紫例次吉備子例次大例

疏曰所異者以淡路充兒數也  
私曰無越例又次第不齊也

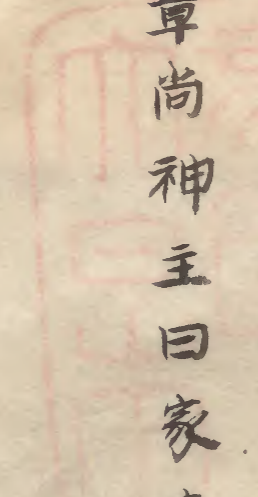
一書曰陰神先唱曰妍哉可愛少男乎便  
握陽神之牛遂為夫婦生淡路例次蛭兒  
評注曰件件異處些子然而俱是大古傳義弗可  
以私意措之故并錄傳千萬世蓋足見撰者至誠  
矣

疏曰明交接之異相也  
講述曰握陽神之牛トハ言ノ先夕子テ唱フル



一三ニアラス形體ニ下于頭ル、事ヲ云十リ  
 次、鯉兒トハ此段ニテハ伊豆、国ノ鯉兒嶋ナル  
 一ニ生淡路、例ト云ノ一例ニ書クダバ也  
 口次曰握陽神之手者、違陽誘陰順理謂也  
 凡於一章之說、為天浮橋、第一、一書、為天上浮橋  
 自餘或云立天霧之中、或云坐于高天原者、唯立  
 空中之儀也、第一、一書、即將巡天柱者、一心發起  
 之儀、而不巡、礮取廬嶋、一章之說、分巡、天柱者、巡  
 嶋也、第一、一書、與越、例者、不離大日本、謂也  
 生大日本、然後潮干也、從南海下北海、故潮滿恒  
 深海

不于大洲子例、雖為南海、共小嶋、故後成也、云、處  
 々小嶋、皆是潮沫凝成者、矣  
 握手、後漢馬援傳、馬援見公孫述、以為當握手、  
 歡如平生、文選江文通詩、握手、侯如霰、握手  
 ハシタシム、負ソ  
 章尚神主曰、家本淡路、洲江家本淡洲





生後... 中山書院...

凡有... 中山書院...

中山書院... 凡有... 凡有...

