

時慶卿記

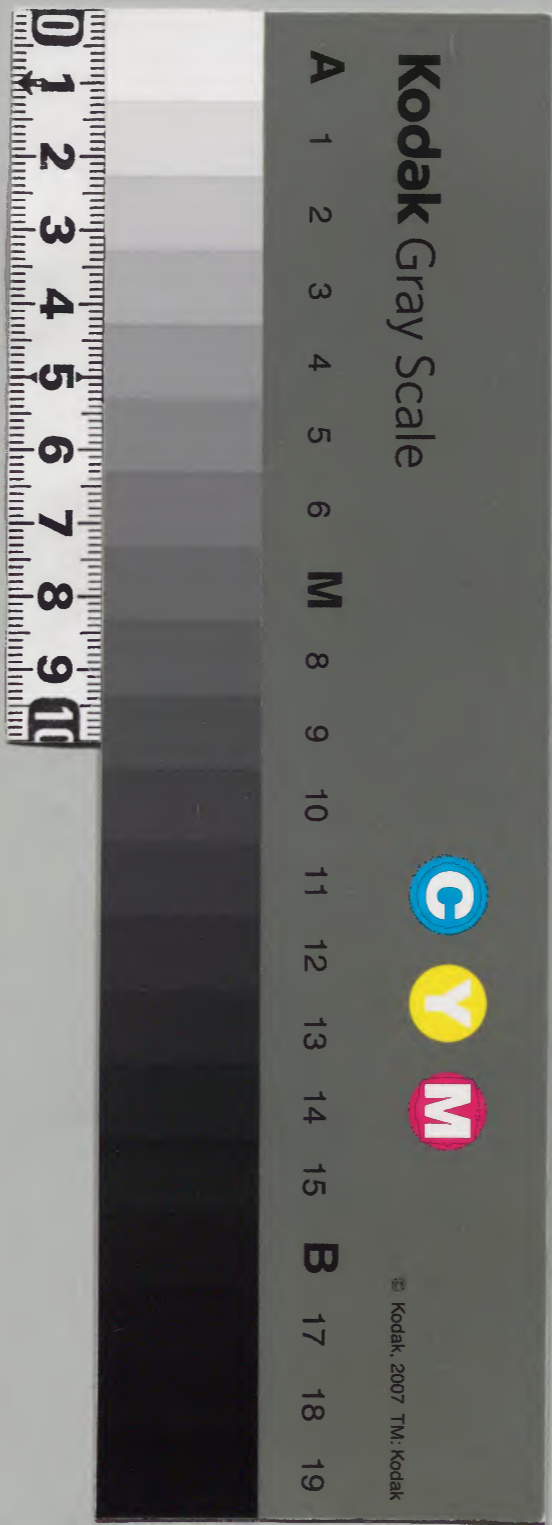
寛永八年冬

十八

内閣文庫			
函	冊	架	類
七	二	〇	二
五	九	〇	二
一	五	九	〇
一	五	九	〇

(一八)

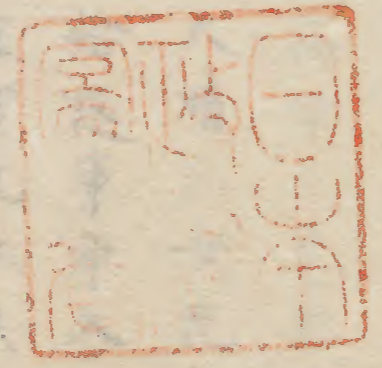
内閣文庫	
番號	和 35402
冊數	72 (18)
函號	159 211



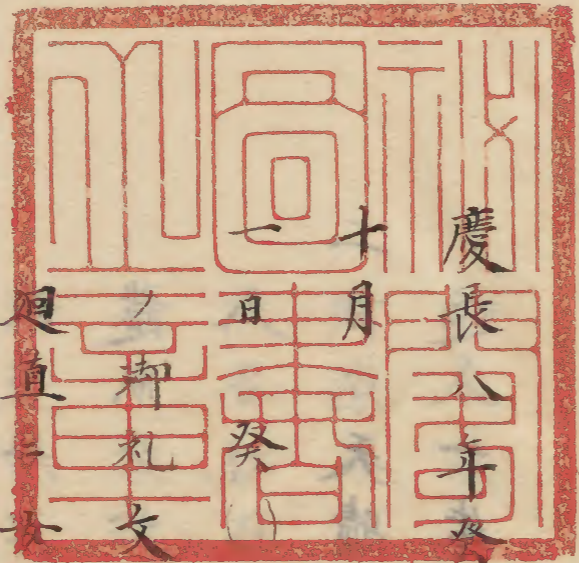
159

Handwritten text in cursive script, likely a signature or name.

95



Faint vertical text on the left page, possibly bleed-through from the reverse side or a very light stamp.



癸卯 卯林 壬申 申置 退出 照高院殿 預却書 文珠院

天晴 女院 却所ヨリ 菊ノマテ 等

給返事申入 又帥局 迄參上 菊見

王却方 同却袋 參却 盃給 近衛殿ハ 却行水ノ

半ニテ 申置 退出 照高院殿 預却書 文珠院

ハノ義 明日被相延 由ナリ 返事申入 新屋敷

見舞 一飯 一條殿 一礼門ヨリ 申入 新内侍

局昨日ヨリ 却折檻ノ由也 局ハ 立寄長橋ハ 毛

一礼申候 少納言ハ帥局マテ参新内侍御侘
言申入由也 一喜藏女房同北女煩葉遣候 一
衆寺傳介来免ノ儀不相濟退返 一元鑑ノ見
舞 出逢作事半也 道^三ノ音信候ハ伏見ハ
被越由也 一甫庵^三逢 一似運来儀盃ヲ進
候 一孝与ヨリ帶一筋^三真木ハ中折三帖被
遣候 一龍山御連哥弟三可申入 旨ノ御理申
入



二日 天晴 霜下 常德来菊一本到来酒ヲ遣
返 一朱雀村立見四方カラニ等ノ義十一人

給人衆トシテ上使ヲ遣候但万里小路ハ一兵
衛隙入テ別人晚ニ被出 一御所内甚五郎一
人召仕右トテ新屋敷持セ 一書物帳
箱中撰改置 一多阿ハ七條ノ次ニ被立寄酒
ヲ進候 一内儀ハ北殿ヨリ被申吉人義ニ付
テ孝藏主ハ赤飯酒重箱等被持出大方濟寄夜
被取 一八條殿ヨリ九日連哥可参旨承一順
ヲ給御新申入不参也 一正春伏見ハ被越
三日 天晴 月明ニテ并新屋敷井ノ土ヲ上
廿七水出 御所内人足二千八与介弥太郎等

ナリ晚ハ此裏土居ヲ下サセ引左近丞ヨリ
三梨掘裁一朱雀ヨリ上使夜ニ入テ帰大方所
ヲ見テ飯中熊雲存分不相濟由候也却所内長
六与一郎出免人往来ヨリ不相濟候一吉却
暇出由北殿ヨリ被告坊城へ申遣候処祝着ノ
由被申一多阿ヨリ昨日七条返事被持候此
方ヨリモ取ニ遣候一息女糸ヤ、御乳母人
清水寺詣由候小漬内儀ヨリ被申付新内侍局
一テ被持候一休庵ヨリ預状菊所望候常徳
持来ヲ遣候一菊亭前右府女中頓死由候

一新屋敷へ石トモ持セ候霜降ハ午時雨少
初冬景気ナリ一妙因報恩寺へ通夜ニ被出
由也
四日晴天晴霜降一乘寺へ傳介田地川分申
付ニ遣候却所内朱雀者出入儀申候不濟
今里ヨリ首納ノ真木左近丞与吉与八
一乘寺へ遣候喜藏ハ女房産後煩テ不越
一綾来少納言縁ノ義ヲ申候不濟一昨日普
請ノ残土ヲ置サセ候一八条殿ヨリ少納言
八吉順ヲ給九日執筆少義被仰奉旨也一朱

雀者入夜又免ノ儀ニ出中御門へ出中院ニ此
門前ニテ立談候良久 五条へ遣人御番
一乘寺ヨリ佗言候 真木又左近丞ヲ遣候
五日 天晴 亥ノ子也 一乘寺ヨリ刈上佗言
申状上候 又案文ヲ遣候 大方免相
相濟也 左近丞与吉真木与八段宅又喜藏ヲ遣
候請状相濟 亭ニテ御所内免願事談合
冷泉等ナリ 同百姓モ出 一朱雀儀ニ中院
中御此所ニテ 會元長老下代へ免相義相
尋处事外高免被遣由申九本所ヨリ遣状連判

也 一厩ヲ修 一亥ノ子祝如例松寄ヨリ餅
米出 所々子供ノ所へ祝遣 御嚴重却三所
ハ拜領如例 此時直御番ニ參勤 一坊城一
儀礼状アリ返事申候 一長野殿来儀也 一
孝与来儀盃ヲ進屋ノ義ヲ被申 一九郎へ可申
遣由申候 一飛鳥井被尋候由候 五条亭ニ居
間子以 一新内侍未出頭由候 一昌琢へ切
紙ヲ遣連哥定日ノ事申候 一雲林院へ左近
丞ヲ遣年貢事催候
六日 天晴 立冬也 大工弥左衛門鼠不入申

六付候 板看得候 板屋未通 相定候 一大
津へ薪取 馬与介ヲ遣候 一久我へ局ノ領
立毛見 長橋ノ久助同心ニテ遣喜藏候 一
卿所内甚三郎出仕東ノ地形高下ヲ直柴小屋
ヲ壞 一北殿ノ吉同心ニテ礼ニ来儀銀二包
内儀ニ一包時直ニ杉原升帖金千世ニ餅鴨樽
客ニ百匹見上ナリ羹餅吸物酒ヲ進

七日 天晴 北山六時雨 坊城へ昨日礼文北
殿へモ遣候 三包返納候處又被返間無是非
留候 一雲林院へ竹伐ニ出与一真木三藏計

召連紫竹ノ兵三郎与二郎呼テ仕竹六束有
リサカヤキ剥齒ヲ黒火工ハ午過ヨリ飯
ナリ

八日 天晴 文珠院へ照門陽明初テ申入御相
伴兼約ニテ早天ニ越處午刻ヨリナリ於照門
振舞アリ 玄仍玄仲モ其分ナリ午ヨリ彼院
へ被申入但所ハ社ノ會所新造 養庵廣橋
不二庵寿居庵精西堂後ニ月心院モ被呼 謠
ハ丁叱ニ東寺ノ喜兵衛參上候種々丁寧ノ振
舞ナリ初夜時分ニ被立鳥井迎ニテ追酒アリ

予ハ其ヨリ先へ歸京後ニ聞養安へ押入長
々敷(一)アリト与八ハ煩葉遣候 弥太郎一
人雇与介出与一等也先々京へ返 内儀ニハ
因幡堂詣ナリ 一東坡少申付由候 一朱雀
訣合喜藏中卿へ出卜 大工亦来

九日 天晴 少納言ハ八条連哥執筆ニ参勤予
ハ御理申入不出座 一文珠院早天ニ礼ニ来
儀ナリ懸 出逢 其後以使者礼申伸候 照
門へモ申入 一近衛殿預御使島津使ニ子島
紀伊守卜申者被召寄取持可申旨承典葉備後

守ナリ則午過参上知人ニ成亥刻計ニ酒果ヲ
退出 一常德へ菊ノ義約束候遣人 女院御
所御庭菊水懸サセ候 一紫竹三人出 二郎三
郎新五郎二郎五郎ナリ 多阿へ被雇七條マ
テ二郎五郎ハ遣也 人足ハ一乗寺ヨリ礎ノ
石ヲ持候馬モ遣候 一近衛殿ニテ参會月心
院養安道正友枕斎寺ナリ左近丞終日召仕
一津輕右京上洛ノ由ニ外ヨリ申候間則以候
者申候伏見へ被越由也

十日 天晴陰 陽明へ昨日御礼申入使者也

新屋敷乍立見舞 女院御所ヨリ菊見御延引
由菊花可哀故旨御理アリ 菊花六七本裁替
常德ニテ所望候 一空預言傳候 一大工
右衛門見舞ニ午刻ニ未晚ニテ召置作事様子
談合候 一与八病出仕丁々申付候 一朱雀
義為談合中御門ニテ也是モ申談又夜此亭ニ
テ談合アリ 一五条御所内免相事為談合ニ
遣文返事在之 一少納言ハ吉田代ニ御番ニ
参上候 一乗寺ヨリ礎石馬二駄又与五郎
藤五郎被持出 一於女院御所聖門懸御目

一作内へ刀磨ノ事申遣候

十一日 天時雨 西山北山ハ雪降 請取番参

勤病後初也 一少納言ハ龍山連哥執筆ニ被出
座席東山也 一作内へ刀磨事申付ル 一杖
木ノ儀ニ左近丞カ下人大工弥左衛門相添伏
見へ差遣候 一依吉辰日取地引早天ニ申付
候御所内庄屋出未相濟 朱雀事候也是ニ遣
切紙予兵衛へモ申談候 一津輕左馬頭ヨリ
預狀熊皮一枚

十二日 天晴 新屋敷井石昨今積行ヲ申付候
一元嘉見舞也左近丞ニ終日相詰与介弥太
郎遣候 一材木ノ義ニ弥左衛門ニ六介相添
遣候 材木ハ不来ノ子板卅間与八馬ニテ上
京候 一於中院朱雀ノ義終合ニ夜行 一冷
泉ヨリモ御所内免合義預使 一長野殿来儀
也襪縫ナリ 一喜藏ハ終日暇乞不出 紫竹
ハ与外遣候処百姓不出
十三日 天曇霧 石ノ義ニ白河一乘寺松崎遣
ニ左近丞遣候 一材木義ニ弥左衛門ニ喜藏

相添材木屋ハ遣候 一与介召仕新造地ハ土
ヲ持テ置小屋ヲ申付候鼠不入新屋敷ハ運七
候 臺所取置同倉中等掃除候中垣竹掘七候
一朱雀ハ内藏頭也是中御ヨリ百姓呼ニ被
遣不出由候 一女院御所ヨリ被召聖門客道
袈裟公事三宝院卜在之雖然理運ニ相濟近衛
殿御肝煎ナリ 御祝着ノ旨ニテヲ為御使被
遣教刻御物語アリ御返事申入其後新内侍局
御侘言ノ儀被仰乍去折檻可申旨被仰聞御局
迄置由又愚存申入テ退出 一少納言ハ義小

樂了リテ被呼
十四日天晴陰大霧夜迄新造地ニ土ヲ置中
垣竹ヲ掘セ新屋敷ニ裁子行テ見之五條ニテ
人一雇持セ候 一中却門ニテ来儀朱雀儀談
合也是同及更一桶湯洗髮等神事候一
内侍局却前へ被召出由候女院却所ヨリ却怒
ノ有却文却返事申入 弥太郎午刻ヨリ雇
一伏見ヨリ枚木車到来与八ヲ遣候
十五日天晴新造礎大工初テ二人一馬人
ヲ遣枚木召寄下京ヨリ也 却所却日待八内

々衆ノ内十餘人ト也 一内儀日待子モ乍逆
縁拜長野殿来儀也昨日ヨリ一朱雀一喜藏
へ遣百姓召寄各同前ナリ夕ニ六介与介モ遣
候 弥太郎雇遣衰ノ土居ヲ落一少納言ハ
近南殿連哥執筆 一五條為終合候未行中却
門同 一新内侍ヨリ栗柿積分ニテ却所へ被
上候 一十念寺へ賢惠童子十七年忌為志米
一斗遣候 一左近丞花園へ遣候
十六日天晴大工三人 却所内村ノ義ニ於
冷泉亭各終合彼百姓トモ返之 土居ヲ直升

七南隣ノ間ノ生垣申付候
一京材木屋ノ木
共馬人共ニ遣ニテ召寄
一報恩寺ヨリ内儀
へ折箱被贈則ヲ吉へ被遣候
坊城へモ遣文
候

十七日一 天晴日大工二人如昨遣
一伏見へ馬
人ヲ遣材木ヲキ板召寄
中院中御朱雀村免
相為談合ニ早々来儀ナリ
一冷泉ニ御所内
村事為談合ニ行夕食振舞也
雨降出百姓共
召留候
一亥ノコ也御嚴重如例御三所拜領
家内ノ祝義モ在之
一中御へ下人雇遣候

一左近丞北来御袋へ内儀ヨリ使ニ進入
小刀ノツカ三ツ訛候

十八日 天晴
御所内免相ノ義ニ百姓共召寄
申付候少々出状ヲ致ナリ夜モ又召寄大形相
濟五條へ朝ハ行夜ハ此亭へ来入酒ヲ遣候

一朱雀ノ彦二郎ハ立帰
一豊國社參大因寺
へ行照門此所ニ御座也金吾ノ一周忌被仰付
由也右論義彼公事ノ儀目出度相濟旨申入直
ニ御事へ御同心ニテ參於茶屋餅酒茶ヲ給急
夕ニ下向
一息女系来儀晚炊申付候
一珠

数ノ粒失却ノ分新申付候一將軍江戸へ御
下向也一火工二人小引如昨来花園ノ左
近二郎虎等首納一嵯峨ノ比丘如例宗永へ
毛齋申付候三順預状一乘院殿御上浴只
今御下向由ニテ門迄御出罷出懸御目式部卿
久和等御供ニテ出逢也
十九日天晴火工二人如昨一材木取寄三
順へ昨日返事認遣多阿ノ人ニ言傳候一米
二石五斗多阿へ返遣一却所内出状ヲ皆々仕
相濟各々食申付候一朱雀へ刈分ニ中御中

院ヨリ被遣候此方ノ者ハ六介ヲ先遣跡ヨリ
喜藏モ遣ナリ扱ニ却灵別亭御入由候一長
野殿来儀也一具香御所ヨリ被仰出并枚夕
ニ則上候一却所内義冷泉五條分未相濟由
候一却袋へ北ヲ進上候処息女参事不濟由
候
廿日天晴火工三人来昨日ヨリ引物ヲ直小
屋作ヲクニ合一与介ハ大津へ薪取ニ馬ヲ
遣候一与八ハ松寄へハヲ取ニ遣候一与一ハ
新屋敷壁土コ子ニ遣候一常田ハ来正月酒

ヲ入 一新内侍へ新キ机ヲ持テ遣候 一新
葉箱ニ入替置也 一真木ハ一介へ遣候右京
京ヨリ様子聞候 一夜算用ノ儀申付候

廿一日 天晴 大工三人如昨 新屋敷壁ノ裏
返申付候 小右衛門雇候 一衆寺藤五郎松
崎助二郎召遣行テ自身見 一朱雀免合ノ状
相濟 御灵別當口入也 於中御門入眼也
一伏見ハ () 乳母見舞次ニ内儀ヨリ餅一重
言傳遣候 一与外召遣 一馬場酒手算用申
付通ヲ改 一二左衛門へ紙ノ通算用申付候

一紙ニ定 一女御殿ニ大瓶進上候御所へ御
出後ニ可有披露旨也御ヤ、迄申候 一女院
御所へ見舞申候御持病ノ由也 又新内侍ノ
義過分旨申入見舞申候儀御祝看ノ旨宿ヲ
被仰下 飛鳥井預使者候 又此方ヨリモ申
候 一与右衛門病後礼ニ来红柿并双瓶持来
夕食申付候 一夕ニコボ来
廿二日 雨天昨宵ヨリ降 大工三人 一津輕
右京亮へ上洛珍重旨申遣候樽ニ鴨一双相
添候此方使昨日モ遣候処ニ不申次返今朝漸

申届候使ニ無即報江ヨリ返事到来候沙汰限
ナリ一葉屋へ并用小喜藏ヲ遣候一飛鳥
井へ状ヲ遣返事到来一御所内与一郎出状
ノ儀申渡一世人坊来儀不審共被尋候少々
答ヲ進候一檜物屋并用申付候一夜風
呂へ入少納言同心候於途伯中御へ逢中院へ
言傳申候一右衛門督局宿へ立寄大聖寺
殿却座候則白地飯
井三日天晴寒風大工三人一喜藏ハ愛
宕山へ代参申付候銀子一玉錢寺ヲ上候一

雲林院紫竹へ年貢納ニ左近丞真木与八ヲ遣
候今日ハ大門上野分納一飛鳥并預使者朱
雀儀ニ付也一也足軒へ遣状返事在之一
却番時直勤一丁々申付与介来也一今朝
大門ノ新五郎紫竹ノ与二郎雖来無用故ニ追
返也一夜ニ八聖門照門陽明親王御方へ却
参予ニモ可参由女却殿ヨリ仰下給昼風ニ當
惡風ノ旨却断申入又以使者申入夕ニ風静
也一却所内与一郎来誓状ヲ持来
井四日天晴大工二人来也足来儀順奇

十日リ長岡越中守一礼可申候其奉状ヲ被申候
間調下申候則七條へ喜藏ヲ遣直ニ西岡今里
へ差遣候長岡与九郎 一真木左近丞如昨雲
林院へ差遣候 一愛宕山へ初穂中野マテ遣
候 一燒物香具ヲ製 一紫竹四村也筭用夜
半上左近丞真木ニ申付 与介ハ今里へ行
廿五日 天晴 大工二人 六介与八ハ花園村
へ為催促ニ遣 一紫竹与二郎一人出仕
ハ清水寺へ内儀被詣長刀乳母ヲ被召連次ニ
誓願寺へ 一葛見二左衛門ヨリ鱧一被贈

状返書 一昌琢ヨリ再返到来則吟案ニテ遣
候他行言置ト 一誓願寺子ニ晚ニ詣 一一
九郎へ木綿二端遣他行ト 一昌琢へ少納言
ヨリ叱為香奠五十匹被持候 一却袋腫物却
煩見舞ニ夜参近衛殿ニ女御殿各却座却酒ヲ
給 一女御殿へ大錫一却所望候間進入 一
捧庵内儀ヨリ文到来肥後ヨリ見舞ニテ古田
織部へ被上候
廿六日 天晴 大工二人如昨日弥左衛門ハ不
来斎坊主一人 大門新五郎出仕中垣竹掘也

新屋敷一裁 昨今人足二石ヲ持セ出 一晚
二十午手来泊 一御袋へ以使者御煩尋申候
一伯へ先度也足へ言傳被届礼状ヲ被遣 一
松寄百姓出年貢升入事申夫持返也 昌琢へ
米一石持セ遣候 () 料ナリ 一喜藏今里ヨ
リ請状申付テ帰京候与介モ帰 一加藤常由
へ皮襪一足遣候 一右衛門督局ヨリ蛤一鉢
内儀へ被贈 一禁中御入戸出来今日疊被敷
由也可尋之

廿七日 天曇 大霜降氷 大工二人如昨 八

余殿ヨリ預御使者少納言へ鮭一尺給 一津
輕左馬頭ヨリ先日状ノ中音信熊皮一枚一介
ヨリ届候 一内儀ニハ紅梅ニ長野殿助作
女ヲ被届候 一大津へ馬ヲ差越薪召寄与介
遣 一炭餅召寄看得 一召仕下人ニ杉ヶ夕
ヲ引セ候 一五糸へ御所内村ノ儀ニ以使者
申候 又此方へモ有使者 一照門へ柱立日
取事申入有返事 一御袋見舞申候祐乘坊同
参女御殿御座候 小漬食等在之 夜大雨
廿八日 天晴寒 大工三人升ヲ直サセ候 一

紫竹二郎三郎出タルキ竹ヲ洗セ候 一用爐
内儀掃除申付候 一柱道具色付申付候 一
聖門へ以使者申入照門へ御言傳ノ儀ナリ三
井ニ大會被行可聽聞旨承不參ノ御断申入
一端坊預状候豊前奉状取違由申間又々也足
へ申候処同心ナリ 七條ノ善右衛門ハ返候
一世雄坊来儀明後日事兼約也 一コボ来
一釘共召寄日記アリ

廿九日 天晴 暖氣也 新造柱立候則タルキ
打 大工三人 松崎助二郎出仕与存ハ煩

不出 一御袋へ以使者御頭見舞申候 一七
余ヨリ心回來也足軒奉状ヲ取テ則豊後國へ
下候其後又ラ福ヨリ樽ニツ鯖一重餅一重柱
立ノ祝トニテ給 一中野御子ヨリ赤小豆餅
一重持参ナリ則被ラ申付地ヲ祭也米一斗遣
候 孝与見舞ナリ盃ヲ進テ返也 一却番少
納言勤双瓶重箱等持セ候 一五糸ヨリ御所
内儀ニ切々預使者候同心ノ分ニ申付候与一
郎却出間大形申聞返候 一春智来明日義兼
約ナリ 一女院御所 局マテ美酒一樽進上

膳職へ先度ノ八木合五斗分合力鴨一遣候
与右衛門へ毛鴨一遣候 一左近正ハ紫竹へ
未進又不納分催促候差越 一東破^破申付 一
長野殿来儀 一孝藏主へ坊城ヨリ一儀ニ礼
文進入 一一方々年貢トモ納念敷也 一六条
へ遣切紙明日番事申候处先約ノ由候 一月
明拜 一少納言ハ昌琢ニ月次會出座 一新
内侍ノ富士小袖失却由申候 新キ黒茶又木
綿スノコ^ホヲ着
四日 天晴 大工三人子夕申付候 一乗寺加

喜衛門下人ヲ出ヤ子ノ繩結申付候又子夕ノ
石スへ等申付候 予ハ却番明日ト相博隆致
代昼間計夜ハ少納言勤昼ハ少納言中院ニ和
哥會へ出座ト於却所花山五条吉田阿野等参
會却所内村義五条ト申終 松寄馬助公儀ハ
糸殿ノ甚外親類扱ノ義ヲ申候 一却袋見舞
申候平癒ノ由候 一真木長藏名ヲ付長左衛
門ト号諱ハ家永ト号八木ニ依遣候汁酒ヲ振
舞ナリ 一世雄坊へ先日礼状ヲ遣候 一酒
ヲ壺ハ作入 一東坡申付 一コボ来 一昌

琢へ明日料 = 白壁十五丁酒十錫遣候八木

先日遣候

五日 天晴 誕生日祝家中餅酒ヲ遣候於昌琢

連哥真行昌叱為追善予祭句ナリ時直同心執

筆ナリ 從禁中明日御會也一巡執筆ノ所

給則少納言申入會ハ薄暮ニ滿酒久初夜ニ帰

宅也 却所内ニ列分事申遣候処ニ百姓佗言

申請狀ヲ仕也 喜藏夕ニ飯五糸冷泉松木下

代ハ不帰申一与介本復次出仕 一大工三人

一乘寺傳介ハ出京ノ仕 一妙因絶行也

一飛鳥井田守へ以使者申候

六日 天晴 大工三人 紫竹二人 新五郎兵三

郎等ナリ 壁下地申付ハ專間日也 又クレ

へギ一人仕サハ見四十へグ也 一東坡来

申付候 一松崎へ 田地列分儀ニ喜藏ヲ

遣 一禁中御會少納言ハ執筆へ參上候 昌

琢へ為礼ニ以使者申候 恕言へ同又此方へ

毛礼ニ来候 今里ヨリ福出年貢少計也 一

女却殿ヨリ繪ノ折箱天野樽一拜領御礼ニ參

上候 正春伏見ヨリ来儀也 一坊城へ天野

樽一鮭スニ桶一進候
七日天晴 雪初散 大工三人クルベギ一人
一杖木屋ヨリ昨今板ヲ召寄 一從坊城預
使者 一松崎へ昨日ノ 刈分儀ニ喜藏与八
ヲ遣 与外出仕 一時直ハ近衛殿へ連哥ニ
参上 八条殿再返申入 一照高院殿却立寄
門マテ出逢テ却所却會来十一日ニ可被成吉
承 一大膳職病後礼ニ来同女房衆モ双瓶赤
飯等持セアリ 一松崎刈上状等ヲ出
八日 天晴 雪少散 大工三人 一昨今板敷

申付 今里彦七出仕普請言付 一長野殿
ヨホ客人来儀ナリ 庚申待トギ也 一女院
卜御所ヨリ段子二卷引合十帖拜領菊ノ却礼ト
ナリ文アリ返事入 局マテ又参上ノ御礼申
入直ニ廣橋へ行他出也 一女御殿マテ参
リ飯也 烏弁ニ逢明日江戸へ被参由ナリ
一少納言ハ親王御方へ庚申被召参上 一燒
物沉香看得葉屋ニ銀子米ニテ渡五十匁分也
一左近丞北来
九日 天晴 大工三人 今里ノ人 一夕被帰

一昨日ノ稻ヲコナサセ候 日用ニ申付日中
ニ相濟一久我へ喜裁ヲ遣北面衆同心トナ
リ常由来酒添テ()セ候 香具拵午刻長
野殿テヨホ被帰客人モ又北ハ早々飯也 座
敷ヲ掃セ候 日懸杖木ハ少召寄候日記アリ
一公宴却一巡ヲ陽明へ得貴意 又却所へ
進上候雖然ルニ却格子ノ由ニテ長橋()
十日 天曇 朝ハ雪洒積 大工三人 与介弥
太郎ハ雇壁下地申付候 少納言ハ竹門連哥
却會へ出座候 公宴却會ノ一頓今朝記付次

阿野へ遣又少納言へ給則會ノ席へ遣候 一
幸田米ヲ漆廿七候 廣橋弁へ遣状竹屋ノ
水干借用ノ義申遣候下ハ来上ハ不来令衆へ
申遣候上ハ到来也
十一日 天晴 一夜ノ雪積寒 大工ハ不来休日
ナリ 禁中却參^會連哥出座亥刻計^満取連衆九人
御製八条殿照門 聖門陽明廣橋子右大弁亭
相阿野狹筆ハ時直 満^後御酒アリ入麴寺
也 請取番朝ハ番帳付宿ハ時直勤 於番所
徳大寺持セアリ 又夜半過マテ傾盃テ退出

十二日 甲子 天晴 大工二人 久左衛門ハ
不來 左近 丞ヨリ 朴木堀七来 () 裁 大黒
祭 陽明ヨリ 度々 願 御使者 龍山へ 可被 召連
旨候 处 所 勞 故 却 断理 申入 禁中 御番 六条 代時
直勤 一宗 珠来 儀 有 談合 儀 酒ヲ 進 一 女院
御所 御庭 菊切 掃除 申付 マセ 竹ハ 藏へ 入 竹
屋ニテ 水干 上下ヲ 借用 一 今里ヨリ 年貢ヲ
出 北来 伏見へ 蘆買得ニ 遣
十三日 天晴 大工二人 伏見へ 蘆買得ニ 遣

又 一松善院へ 護摩へ 女房衆 被詣
十四日 天晴 大工四人 材木 又 召寄 今里
彦七 出仕 新造 御文庫へ 御移 徒 御祝 義ト
テ 女院 御所ヨリ 御振舞ニテ 行幸アリ 内々 少
々 外様ニハ 阿野ト 予 被召 参上 土器 臺 御樽 進
候 上 盃 金也 少 納言 局ニテ 丁寧ノ 御振舞アリ
其後 御盃 進 謠 祝言 持明院 被申入 次 廣橋 等 度
々々 十リ ヲト ラリ アリ 一 越過テ 主上ハ 還 御 其
後 御盃 度々 十リ 大聖寺 殿 御歌 又 女院 御歌ニ
テ 七 盃 給 御肴 八 条 殿 給 其後 予ハ 及 沉醉 早出

今日法中ノ衆無御参公私御機嫌能無事珍重

十五日 | 天晴 大工三人 今里彦七仕夕二暇

ヲ遣 弥左衛門ハ不來 一昨日御礼ニ女院

御所女御殿へ参上 一竹門へ建保百首拜

借題ヲ写則返上御書ヲ給 伯へ立寄門ヨリ

取

十六日 | 天晴 大工四人 平野孫三郎出仕

一禁中百首和哥御會題建保名所ノ一也午刻

二初御人数廿五人主上ハ五首其外 又

公卿ハ四首雲客ハ五首也日中ニ清書其間食

アリ数盃ナリ 連哥一巡再返トナリテ其後

短尺ヲ被置出題陽明也一首ニ四季意難ト少

字 | 被付如例硯蓋ニ短尺上鴈ヨリ被置候

果 入御アリ 其後又臺物盃遣ニテ各退

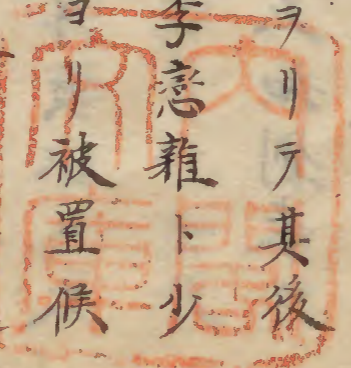
出也聖門ノ衆物違候間八条殿門マテ御供申

暫候 一三順上浴由ニテ演焼鯛一給

十七日 天晴 大工三人 久左衛門ハ不來作

内へ一俵遣 少納言ヨリ同田舎人罷越申候

間為餞別ナリ又リ物共無心中候旁ノ儀也



一寒風烈 一一乘寺鍵右衛門出初テ礼ヲ申
候大根双絶鯛ヲ上候 傳介久次モ出召出酒
ヲ傾 一松善院護摩結願ナリ 一長野殿来
儀也 一月立待明ニ拜 一女院御所ヨリ明
日照門へ御使ニ可被遣旨被仰出奉旨申入
一宗永女一兩斎飯室来雪魚二ツ土産也 一宗
永ニ斎料一斗遣 一大門新五郎年貢次ニ大
根ヲ上 一八日 天晴寒風 斎ニ暖峨ノ比丘如例来
一女院御所ヨリ為御使移徒ノ御祝儀ニ折五

合御樽五荷銀子三十枚被遣照門御相伴吸物
一献予盃ヲ被召上候論義ノ中ヲ又於簾中聽
聞今朝迄衛殿預御使者於此所懸御目一条殿
信成院御聽聞ナリ 御使雖急申御滞留ニテ
及夕粥アリ酒永其間ニ新申御返事承取京
十豊國社参急下向候御初穂十匹 照門へ私ノ
御祝義百匹進献 一宗珠未儀時直縁ノ義肝
奩ナリ盃祝ニテ返 一大工四人 左迄逐出
仕与助仕与八八足ヲ痛也留主ニ置 直ニ女
院御所へ参返事申入 一作内来美作へ越由

申候盃ニテ祝 一朱雀雲松跡目ニ子ヲ出ニ
十匹樽代也盃ヲ給サセテ返 一禁中御一巡
ヲ給則申上テ記付又少納言執筆ノ由被仰出
則記テ上候

十九日 天晴 大工四人 与八御暇ヲ乞テ宿
へ出 一少納言ハ禁中御連哥執筆ニ参勤夜
更テ退出 一宗珠へ大津五斗遣 一坊城ヨ
リ明日茶ヲ可振舞由ナリ 一河々ヨリ年貢持
出念敷也 一焼物香具研セ候 一長野殿来
儀宿替由也 一マ、乳母来 一北来祐乘内

儀へ内儀ヨリ遣候 一却所内甚五郎年貢持
出留置普請申付候 一長左衛門ハ夕ヨリ暇ヲ
遣明日春日祭ニ下向由申候 一東坡申付候
廿日 天晴 曙ハ雲 日中又時々也 一平野社
祭御火焼申付候先日失念ノ故也 一初中日式
日ナリ白壁三丁餅酒ヲ遣候 一北野鳥井マ
ナテ詣左近丞モ召連候与介召仕 一太工四人
久我ノ人足二人松崎六郎二郎出仕 一却所内
三介ハ年貢ヲ出大根ヲ上候 一葉屋ヨリ麩
香寮寺ヲ召寄候香具ヲ才口サセ候 一内儀

二ハ石屋ノツレハ被出綾来縁ノ義不相調
由候一東坡今日ニ不濟一春日祭上卿日
野大納言参向
廿一日天晴大工三人ハ弥左衛門ハ不来今
里ノ与太郎下人召仕蔓草大根等看得卿
所ヨリ一順給則申入得御意書付大覚寺殿ハ
進上候長野殿来儀也夜被帰一方違於新
屋敷雞鳴候一焼物調合ノ義ニ懸一内儀
二ハ紅深ノ義ニ今日ホヲ被雇一伏見ヨリ
小宰相来泊教訓候一夕ニ御袋ヨリ人足卿

雇候間進入
廿二日一夜雪一明テ雨少降天晴大工四人
今里ノ人足夕ニ返新造ノヤ子膏与右衛門
雇又一人又弥太郎雇大工ハ大方戸ト申
付候一平野ハ喜藏遣候一弥介毛竹門ハ進
入樹純ノ義被仰春ニ可純者申候此方ニテ
酒ヲ給廿七返候一一金千世着袴ナリ又外
三冷泉ニテ借候一宗珠来儀ナリ宗慶供也
孝藏主ハ東福一拂ニ被越由候トナハ式部ノ
息女喝食ニ今日成テ大聖寺殿ヨリ直ニ来儀

也夕食申付候。宗珠三朝ヨリ来儀夜ニ入テ
被帰候與昇申付候。今朝德利一熨斗鮑被持
候。今夕用。長野殿ハ小鯛十被持候。魚屋ニテ
鯛トモ看得候。七条ハ双籠スルノ鳥子寄遣
候。ヲ多阿ヘ同。一大膳職ヘ双籠鳥子遣候。
春日祭無事由申候。長左衛門飯京ニテ出
御棚昇テ後着座時々雨ト。一初夕ル官女召
置。一千手来泊。一女却殿ヘ女院被申入由
ナリ。新内侍按察局寺ハ隙入テ不呼長ハ被
来候。一焼物持貝香蜜砂。一家中ハ大工衆

迄強飯ニテ祝

廿三日。天晴。大工四人弥左衛門ハ申刻ヨリ
宿ヘ飯。兩戸分大方濟也。ヤ子昨日ノ殘今
日皆々申付候。与左衛門弥太郎兩人也。小右
衛門来。壁下地曰ヌリ候。一枚木屋ニテ又
一枚木看得候。与介ニハ丁々申付候。平野ノ
孫太郎夕ニ出枚木持出。一宗慶長野殿来儀
ナリ。伏見ヨリ鍋来。一帥局ヨリ鯛ニ昆布
一東樽給越後殿ヨリ雪魚三昆布二把給。一
北政所殿ヘ金ヲ礼ニ參候。焼物香箱一杉原十

帖進上候茶ノ小袖ヲ給一孝藏主へ鯛二ツ
強飯指樽遣候 午手午刻ニ出夕ニ来焼物調
合濟 一九郎来馬ノ義申談候内々米事申遣
候 一綾十匹樽代也

廿四日 天晴 大工三人西ノ縁ノ義申付喜
藏ニ壁ヌラセ候 一津輕右京亮ヨリ馬鹿毛
太刀ニテ一礼使者 此方ヨリ以使者一礼申
遣候 馬乗試一九郎へ馬ノ儀ヲ申遣候 今
夜ヨリ与右衛門へ預候 一葉屋へ被記
持セ遣人分等取持候 一意安へ里ノ子頼母

葉代五十匹鯛三遣候 江戸へ越留守由也 一
喝食長来 一風呂へ少納言ハ入由候 喜藏
供六介ハ松崎一乗寺へ催促ニ遣候 一伯へ
鮭ノスニ双瓶ヲ遣候

廿五日 天晴 夜ハ雨也 大工一人与太郎計
一新内侍荒神詣御代参ナリ御初穂一斗御
所へ御ミヤノ餅御三所親王御方へハ不参局
方九所升ワ、也御三所へハ卅ツ、 一一九
十郎へ馬ヲ昨日ヨリ遣分也 一枝木屋へ杉ゲ
夕取ニ遣候 一息女長未逗留 一夕ニ孫太

郎杖木持出竹ヲ伐セ候

廿六日 | 天晴 | 夜ハ雨 | 斎坊主ハ隙入テ無来
儀 | 一大工二人西縁申付 | 藤内来馬ニ乘万
里小路ニ被乗中御ノ門ニテ逢 | 方驗氣由ナ
リ | 一飛鳥井へ遣人未下向由也 | 少将ハ木津
ヲマテ迎ニ被越卜 | 一長野殿来儀也 | 一少納
言ハ親王御方へ青蓮院殿御得度後却礼御参
ニテ参上候 | 一北ヲ呼久喜申付候 | 一方々
へ懸ノ米ヲ渡 | 一東坡申付候 | 一東ノ中垣
同妻戸等申付候 | 唱食長未逗留 | 一昨日中

廿七日 | 天晴 | 大工四人来西縁同妻戸壁等申

付候 | 松崎ノ助二郎午刻ヨリ仕 | 召仕者ノ
扶持方共ハ大畧渡遣候 | 一午刻ヨリ楽人越
前少納言方へ呼双紙内切申付候 | 一唱食未
逗留 | 一長野殿来儀也 | 一魚屋へ肴物取ニ
遣候 | 一初夜地震少

廿八日 | 天晴 | 荒神詣却百度願果又二百度ニ
成就ナリ | 孝与来儀食振舞黒棚金物詠 | 大
工四人作事ノ上也各へ振舞妻戸残新造ノ

残寺相濟 左近丞来ユルリ召寄却所へ却見
長橋マテ参上 又女却殿へモ参上候右衛
門督局ニテ一盞給却袋へモ見舞申候 女院
却所へモ帥局マテ見舞申候 松壽六郎二郎
半役ト二人出仕壁下地申付候 一松崎領不
足分ノ義ヲ申於 一伯ノ兒元服ノ由聞テ以
使者申則被呼用則鳥帽子狩衣各ハ衣冠也
万里小路中却門勸宰相廣弁中院侍從舟橋寺
十ナリ也足ハ後ニ被出献後振舞アリ
廿九日 天晴 大工弥七一人障子申付表座敷

取之掃除申付 一伯新冠礼ニ来儀 一 大膳
職雇明障子張セ候 一少納言却番勤重箱双
紙持セ候 一 大工吉右衛門女見舞ニ来 無
塩鯛一懸 一 帥局越後局へ金袴衣ノ祝義ニ
鳥子十ツ、雪奠三樽越後殿へスルメ相添樽
遣候 一 飛鳥井上洛由預使者此方ヨリモ又
以使者申候
卅日 天晴 大工一人 大膳職雇障子張 道
三へ女房衆養生事申遣候 処則未儀診脈盃ヲ
進 煤ヲ拂障子張 大膳職雇置晚ニ留風呂ニ

テ各家内衆入 長野殿若衆等入 飛鳥井ヨ
リ伊勢被箱文箱上鏗三連被贈礼状遣 入江
殿ヨリ文給未六日ニ御茶可給音承 一新内
待ヨリ雪魚一昆布小籠給葉室息女御局へ被
参御祝義トテ也 一千手夜来 一水無瀬児
元服ノ礼ニ被尋候

十二月 未

一日 天曇 行水看經如例 入江殿へ昨夜返
事申入 若水長野殿千手等来客ナリ 一道
三へ葉取ニ遣又行醫學正傳講尺聞酒アリ直

ニ近衛殿へ参入道三同心ナリ酒教盃ニレテ
謠久敷夕後ニ似運ニ参上候 親王御方へ近
衛殿御代ニ御礼参上御袋女御殿女院御所何
モ一礼申入

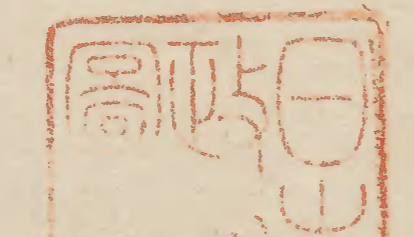
二日 天晴暖気如春 禁中連哥御會参勤御人
數十人聖門ニ有故障八条殿大覚寺殿近衛殿
也足予鷲尾水無瀬阿野総光時直ハ狹筆ナリ
入夜^御 一女御殿へ予ハ被召参上候陽明御
座廣橋参上ナリ大御酒及沉醉大坂へ下向
御暇義ヲ以新内侍申入処ニ御合点也 女院

御所ヨリ有御觸明後日四句ニ可參上旨也時
直同前ニ奉旨申入 一石藥師井ノ土ヲ掘セ
花園代一人与一郎遣候 一喜藏ハ朱雀御所
内へ催促ニ遣泊懸ナリ 所々ヨリ年貢運送
一 大膳職来障子張セ候 一 藤内へ馬ノ爪
打セ又責サセ候
三日 天晴 陰雲 花園代一 介ハナニ申付
一 桶ニ一人井ノ石積一人弥太郎雇一喜
監寺来儀土産大根二束昆布一把小樽 被持
夕食振舞 門前ニ馬ニ乗竹内モ少納言方

ニテ振舞 一月明ニ拜 一 九郎ヨリ馬事
申越 一 松音院へ初テ礼ニ行百匹遣候餅酒
六ニテ被祝 一 喜藏ハ御所内朱雀ヨリ夕ニ飯
一 阿野へ遣切紙明日義為談合也
四日 天晴陰 空散 桶結一人 喜藏又朱雀
御所内へ遣次ニ端坊へモ文遣 一女院御所
へ被召テ時直モ同前ニ參上御茶口切ニテ各
御茶ヲ給御振舞丁亭儀ナリ 麴ハ御相伴ナ
リ
五日 天晴 照高院敷へ御茶宮内申入相伴ニ

被召于午刻ニ故京ニ進行五人ニ逢ハ大工弥
左衛門見舞ニ来懸金トモ打セ候 喜藏朱雀
ヨリ鳥目取テ帰 御所内ノ年貢トモ少々納
御番時直勤若キ衆五六人呼少納言所ニテ
振舞也 一女院御所御礼ニ参上候 女御殿
ニ参上昨夜被仰聞趣御機嫌如何ト存候間右
南門督局迄申述候 一若水来留

六日 天晴 禁中却會由也但延引予ハ先日御
暇ヲ申今日大坂へ下向 紫竹五人御所一人
ハ伏見ヨリ返船ニ乗夜半ニ大坂へ着 一道



三へ遣状内儀葉所望候 若水大津へ帰食申
村候 昨日八条殿預却使七日ニ照門被申入
却相伴ニト承大坂へ下向由申入 勅修寺ヨリ
モ被申目前ニ返答候 一竹門預却使連哥可
出座由承御新申入 一左近丞与介ハ留守ニ
置

七日 小寒ニ入 天晴 暖氣也 亦明方ニ大坂
へ舟ヨリ上京橋ノ辺候 豆腐屋ニ宿ヲ取片
桐市正主膳正へ先状ヲ遣樽ニツツハ遣候其
後登城姫君ノ上臈へ樽ニツツ焼物大貝遣返事

懇ナリ使長左衛門ニ百匹被遣候於廣間敷刻
待午刻ニ却出馬數匹ノ衆ヲ被見其間候進物
杉原十帖焼物錫香箱ニ入一果進上姫君ハ
同却袋ハ同但焼物ハ大貝也市正主膳正被
申様於廣間却酒可給由也斟酌ニテ急退出主
膳ニ焼物錫器ニ入テ遣候市正門マテ行不出
播磨守ハ百匹遣候則帰也日々野相尋候処ニ
不會ニテ音物ヲ取テ飯正春杉ノ酒家ハ真木
ハ行文届其間ニ炎口マテ上候入夜凡烈ハ
一留守ハ長左衛門母見舞ニ来由候

八日 天晴 早々祭 中食ハ橋本ニテ用申上
刻ニ上洛 衆珠宗々留守見舞也未飯被持其内飯
又夕食振舞 一松木ハ文卜モ届 一四阿弥
ハ遣状産後ノ薬所望候 一紫竹五人返踏石ニ
十ヲ持セ直 宗珠ハ入夜テ被飯 少納言方爐
用田楽振舞食ヲ持セ候 宗慶ハ先ハ飯ルナ
リ 一因幡堂ハ詣十匹却明ニ参候柳坊侍從
出逢候

九日 天晴 上洛ハ案内女御殿新内侍ハ申
候 四阿弥来儀ニテ女房衆産後ノ薬ノ義申

談候 一酒作常由來 一左近丞來茶ヲ可上
由申明日承約候 一孝藏主ハ文ヲ進年忌ノ
義ヲ申承約ナリ 一大工吉右衛門女來平野
作料ニ先借遣五斗切紙アリ 一弥左衛門來
作料并用候

十日 天晴 明日儀ニ方々ハ遣人七余御多阿
石屋等也何モ隙由也 一一九郎來馬ノ義ヲ
申候未相究候 一菊亭前右府ヨリ秀頼公ノ
命トテ廿一代集於所持却所望由候無之間
為御断ニ曾夕ヲ呼八代集ヲニセ候 一長野

殿來儀裁物縫物ノ義在之 一左近丞ハ呼座
敷廣々ノ由申候間一石遣候少納言ヨリ襪一
足遣北ハ中折三束遣候 一内儀ニハ為養生無
同心金千世同心候丁寧ノ儀也理右衛門事申
出候 一玄仲來儀源氏事申候先預置櫻純木所
望候旨遣候

十一日 天晴 年忌ニ子共呼各入來糸ハ五十
匹樽代也 一孝藏主ノ衆不殘但ニヤナハ魚來
儀ナリ孝藏主ハ夜ニ入テ來儀被留候食違
長野殿來儀也 一与右衛門同カ、左近丞同北

等来出入物トモ不残来朝ヨリ到夕宗珠へ
重テ雖申隙入由ナリヲ福多阿モ無来儀石
屋ヨリハ、計来儀也大膳職同鶴千世コホ
来一女御殿ヨリ明日二宮御深ッキ御祝義
ニ可参上^由旨候少糾言同前ニ可参上旨申入
弥太郎終日居与介ハ不出一請取番相傳
十二日 | 天晴 孝藏主今朝御帰リナリ一里
息女髮置祝義長野殿相伴也乳母ニ三十匹遣
候鳥子双瓶スルメ一連相添一ニ宮御方カ
ソギ御祝義ニ西種御樽進上雪奥五ヶ昆布ニ

束午刻過参上候 禁中女御殿ノ御殿ニテ御
祝在之近衛殿御参ナリ御袴ニ半尻被召廣
橋勸修寺御衣紋也公卿ハ三人計ナリ其外正
親三阿野富小路廣弁時直猪隈松本右衛門后
廣侍従甘露寺極臈寺也餅折六合六本立入廻
ハ摠へ参吸物等アリ三献過謡二三声アリ其
後御所へ御参ナリ各退出 御袋へ参上ニテ
帰 一妙因心悪鉢也 先宗珠へ申遣報恩寺
マテ出 一是庵宿へ友枕斎マテ今日隙入由
申遣候処ニ宿ヲ不尋合ニテ飯也 一新造移

徒粥又献如常内儀ニハ常ノ所ニ被寝予時直
ハ則新宅ニ卧

十三日 天曇 晚雪晚ニ妙因遠行由申来皮篋
入物寺寺迄遣候 一未進乞ニ喜藏ヲ御所内
六介ヲ松崎一采寺へ遣候 一三順ヨリ預状
返書遣 一長野殿千ヨホ来儀ナリ 一少納
言ハ石薬師屋敷見舞也 一丁々申付与介
与一ニハ与右斎門所ニテ申付候 一真木ヲ
宗珠へ妙因ノ義ヲ申遣候 今里ヨリ福来年
貢ヲ入

十四日 天晴 丁々申付候 一在信来曆八卦
間違ノ物勘上候 自身ハ重服ノ由候 間内へ不
呼三十匹祝ニ遣 一条殿へ如去年曆進上五
十匹被遣候 一橘ヨリ内儀ノ文在之 肥後ノ
文被届又返事認置卜 門番屋者ニ如去年米
一斗遣候 一妙因後ノ義ニハ木二石報恩寺
へ今里ノ馬ニ持セ遣候 一弥介へ肥後ヨリ
文持セ遣候 一産ノ具トモ樽物屋へ詔ニ遣候
一八條殿ヨリ連哥来十九日ニ有御真行旨
也可参上旨申入 一肥後ヨリ与一便宜卜テ

十ア祖母文トモ持来又其後六藏ヲ被上候
方々へ文共届候一時直ハ源藏人代ニ御書
宿御所ニハ和漢御會在之由ナリ晩雨
一道三八遣人内儀参所望候一夜ハ檜物屋
算用候喜藏晩ニ帰相煩候

十五日天晴大工弥七朝間遣但半日
雇肥後詛物トモノ義申付候食遣一小林御
馬ノ儀ニ遣人未葉氣也一七条へモ肥後介
持セ遣同々、乳母所へモ遣候一照高院殿
十日リ預文明日孝徳院へ却茶被申付テ予モ可

十参旨ナリ其後又大内寺ノ僧来儀ニテ寺ヨ
リモ被申同心ノ公也一左近丞方々へ詮促
ニ遣候一乘寺松崎紫竹等也一所々ヨリ年貢
未進持来一酒ノ添申付候

十日雨天伏見南都内儀へ為見舞強
飯法界樽ヲ遣一々へモ肥後ノ使ヲ遣一
康徳寺へ照門被申入御相伴ニ初テ行革襪ニ
足遣候種々丁寧ノ義也午刻ヨリ及黄昏テ果
沉醉ナリ馬見廻ニ小林来食申付候持明
十院少将来儀少納言方ニテ進酒也

十七日 天曇時雨 康徳寺ヨリ預使者又此方
ヨリモ申遣候宿酒候 一鞍馬ヨリ尊像并栴
一把少納言へ同十匹却初穂ヲ入 一長野殿
来儀 一檜物屋ノ懸相濟請取アリ 一伊一
身田ヨリ鰯桶一文給返事認置 一却番時直
勤 女院却所ヨリ却所へ却田樂被遣由候
八条殿連哥再被返答昌琢へ談合ニテ記付進
上候 一中野却方来玉グリノハ金千世ヲ被
遣 一

十八日 天晴 齋坊主如例但布施十匹遣 与

介左近丞仕豊國樓門マテ詣但産月 () 喜藏
ヲ却前へ参セ候 清水寺へモ喜藏詣 一照
月歳暮却礼申入兩種却樽進入論義半ニテ聽
聞題 一肥後へノ物トモ詛道具取寄 喜藏
ハ一乘寺へ催促被遣左近丞モ相添与八同
一庭田權典侍殿王子却誕生昨夜トナリ則以
使者先被申入又太刀持参也
十九日 天曇 霽降 八条殿へ連哥却會ニ出
仕夜半ニ飯 肥後ヨリ上弥一ヲ下二十匹遣
候此方ヨリ文ノ音信 理中岡鳥子百枚馬鞭

竹曆玉フリノ、ヲ遣候文返事申候。今日ヨリ
木綿襪一足丁子ヲ給所々ノ返事トモ遣候
亥刻計ニ曇花院殿焼失遣人。一少納言ハ執
筆ナリ

廿日 天晴 宿酒也。孝与見舞也。多阿一
乳母来踏合惡シテ今日ヨリ。曇花院
殿見舞用鍋ニツ重箱三重盃ニツ進上候暫伺
候。天飯。函斎へ見舞桶樽一遣候盃ヲ被出
時直同心候積善院モ出合也。予腰刀ヲ見候处
被善。一八条殿へ昨日却礼申入。一大炊へ

明日ノ為ニ見舞。一光照院殿ヨリ廿四日照
門却茶被参候由候却相伴ニト被仰可参旨申
入。一ニ宮却乳母人却盃進上候用明日可参
由候处照門却相伴ニ兼約申入由申候。一
泉寺ヨリ喜藏左近丞飯ル。一明後日却煤拂
ノ却觸アリ。一
廿一日 天晴。女院却所却煤拂真木ヲ按察局
へ遣候。一丑刻ニ地震大動。一天津へ薪取ニ
与八十却所内甚五郎ヲ遣。一催促ニ左近丞
喜藏ヲ却所内朱雀へ差遣。一丁々申付候。

一長野殿来儀 一石屋へ八木可渡遣旨申付
一一大炊御門へ照高院殿初テ被申入相伴候
行竹門一条殿御同心ナリ在當座在乱舞午ヨ
ナリ酒夜半ニ果一斎首庵昨雲友枕斎等ナリ安
中親子井上等鶴屋謠也 此亭へ先ニ友枕斎
昨雲来儀ナリ 一介右京ノ使ニ来音信ハ無
披露于他行ノ故也 大炊へ家具等ノ物被借
候間遣候

廿二日 天晴 大寒ニ入 地震已刻ニ大也
一禁中御煤拂参上省酒故局ニテ食ヲ

食 嘉例豆腐酒男未ニテ在之 又長橋ニ
テ雜莫在之祝重畳也 紫震殿煤衛士ニ申付
少々自身モ清テ薄暮ニ出 一此亭煤拂初ル
ナリ去月大形ハ掃也 一廣橋へ平野權大副
事不審候還住ノ由被申 一大炊へ昨日礼門
迄行申置

廿三日 天晴陰寒 一介来一昨日ノ物トモ披
露アリ昆布四ソクニシニ五束 塩引五
ヶ干蕨二束白鳥ノ塩辛壺一諸白雲桶ヲ被贈
則樽口ヲ披一介ニ食振舞先重陽ヲ出也右京

間ノ儀疎遠ノ義不審候 一曉天又地震少動
一近衛殿姫君へ蛤一折進上候 道三昨日
預使者為其此方ヨリ又礼ニ以使者申候 一
舞乗坊ヨリ護摩ノ札饅頭ヲ被贈三十匹遣候
一女御殿へ霰大錫蕨五進上候 一一条殿
へ霰蕨三八進上候 一光照院殿へ毛蕨同錫
進上候 一右衛門督局へ饅頭ノ折一ニシ
五十本進候 一里息女来乳母給分大形遣候
一 大津ヨリ炭ヲ上候請取遣候 一 長野殿
来儀ナリ 一 却番時直勤 一 阿野ヨリ飯ニ

連哥ニ可出座由候隙入由申候 一与右衛門
来酒給サセ候 一酒具ヲ洗セ候 一貝玉ヲ
少納言食出ニ粒ナリ奇也 一廣橋へ遣使又
此方へニ預使也 一帥局へ大錫二ニニ一束
遣候 一越後局へ大錫 一進 一
廿四日 天晴 曉雷鳴四五声 雨荒 朝ハ霧降
一 一條殿へ茶會ト照門七条ノ隠居寺先ニ
テ却相伴ニ出其外実相院大炊同三位中将徳
大寺一斎同堀川祐乗坊等ナリ午前ニ茶酒過
テ退出直ニ光照院殿へ御振舞又相伴ニ参無

別人門跡一家ノ衆計十ハ又祐乘參久和伺
候申初夜ニ果退出先入江殿へ參上大錫干
蕨進上ハ一康德寺預使札大折一桶樽二ツ被
贈一津輕右京亮へ昨日一礼以狀申遣候
十一酒上サセ候ハ晚ニ喜藏左近丞飯京ハ
十五日天晴ハ聖廟代參申付ハ松梅院遣狀為
見舞ナリハ竹門へ以使者申入為見舞也ハ女
院却所却局衆大方大錫ニ酒進候有日記ハ一
大炊短尺先度ハ一伏見へ道阿弥
吊ニ法華壽量品ヲ贈長左衛門差遣ニ多田賀

一長野殿ヨリ雪奠一被贈候一
昨日廣橋預使者孝藏主對談由候今日從ハ
一以使申候一康德寺へ昨日返事認
遣候一飛鳥井へ近日疎遠旨申遣候一馬
湯洗申付一申刻生産男子誕生子生セノ母
來長野殿ハ寺來ハ四弥黑藥初テ服
用先ハ予カ藥氣付等ヲ用也ハ安産也ハ
遣人又預使孝藏主へ申候ハ此方へ來
儀少納言方ニ被留夕食申付候トテハ
一折昆布二束樽二ツ給一里ノ子モ來

廿六日 天晴 孝藏主被取先粥ヲ振舞 斎坊
 主如例来兩種德利被持相伴ニテ飯大豆一斗
 遣候 一禁中御會ノ由也時直ハ狹筆ニ參ル
 ナリ 一久脩へ 事相尋則注ニテ来
 一津輕右京ヨリ預使者明日義兼約ナリ一介
 對面候 一喜藏カ女初テ礼ニ出則乳ヲ飲
 七候 一
 廿七日 曉天雪少許 道三被尋門ヨリ被透
 夕ニ以使者申候 一鳥一折十遣候
 返事在之 一女御殿ヨリ折一 十樽二

對面酒ヲ進候 一照門ヨリ兩
 種昆蕁樽拜領御使へ對面酒ヲ 一
 来小樽持參也 一津輕右
 京へ桶樽二廿、イノ折一折箱一中折五束遣
 候 少納言ヨリ馬太刀返進處理ニテ先々留
 置也 一介ニ小樽一遣候振舞アリ丁寧ノ儀
 ナリ宗共相伴也申刻ヨリ及夜陰也 一本願
 寺隱居へ移役ノ後初テ行太刀馬ハ鹿毛ヲ引
 遣候吸物有種々ニテ馳走也二位モ出 横田
 河内修理モ出栗津右近奏者也馬付ニ百匹遣

候 一鳥丸弁上洛珍重ノ旨申遣候同大納言
へモ申遣候 一孝藏主ヨリ岩子五百給一
御所内三介仙甚三郎出仕各芋頭芽等ヲ上所
々百姓未進少ツ、持出 左近丞出仕 勝雲
軒へ大ヅ二斗遣候又ブリ一贈也 一長野殿
鯛二双瓶白壁ヲ被持 小児ニウブ湯ウブ衣
髪 一等ノ祝アリ 一左近丞樽フニ鯛二昆
布ヲ上候 一三順来儀中院 一礼少納
言同心候樽一ツ鯛二ツ此方ヨリ持セ進候

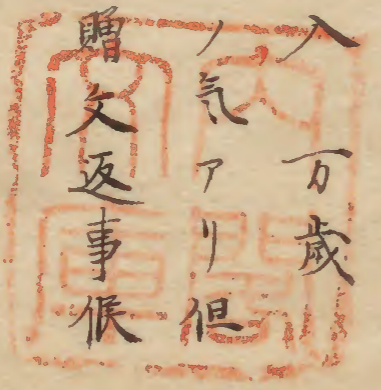
廿八日 天晴 昨日礼ニ津輕へ遣使者 方々

歳暮旁々以使者申候 聖門へ折箱一進上因
阿弥へ兩種指樽五十匹遣候 又茶所望一久
脩へ兩種樽ヲ遣 一玄仍留寺へ五斗玄仲へ
三十匹昌琢へ五斗遣候 一空へ五十匹
被贈此方ヨリ同又返礼 一餅ツキ嘉
例ナリ 家中祝也 四方拜ノ由候 五條預
使者候 一御所内仙逗留又个モノ頭ヲ上
与一郎モ上候 一孝藏主ヨリ少納言へ寔

樽二サ、イ一折 鯛二ツ茶ヲ被贈 一多阿
ヨリ祝義ニ鯛二ツ昆布双瓶被贈 一七
條 夕、ケ四瓶二ツニシテ五十遣候 一六伏
見ヤ、ヨリ有文 一 申候 一 小児臍緒落
申候

廿九日 天晴 行門へ大錫進上 迹衛殿へ同御
袋へ同 明日日用意念敷 一 少納言ハ御番
参勤 一 礼ニ大膳亮 中院被過由也 一 北
政所殿へ金千世御礼ニ参上折箱進上候 一 孝
藏主へ如例歳暮ノ礼ニ五十匹ト千ハ二十匹

遣候 長左衛門ニ中折ニ束客ニ同樽持ニ二
十匹被遣候 大坂へ只今下向ノ門出ト途ニ
テ逢候由申候 石屋へ大錫塩引一遣候 其
外方々出入多故畧也 一 桶湯ニ入 一 万歳
一 四阿弥へ夜半ニ薬取ニ遣少煩ノ氣アリ但
薬則 一 道三ヨリ鯛十ヶ被贈 一 文返事候



明治廿二年十二月以京都水願寺所藏原本校了

村山徳淳 印

