

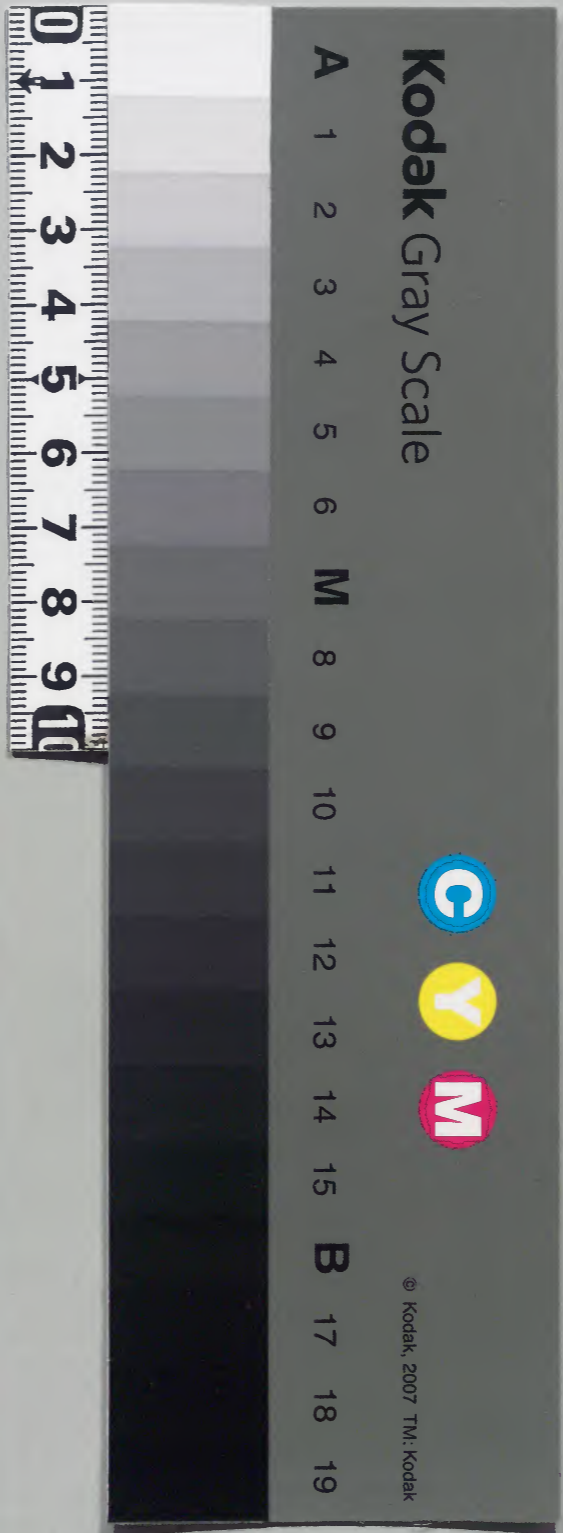
標題

和書門
一八六〇
二
八〇
一五九
冊架函號類

內閣文庫
和書
一八六〇
二
八〇
一五九
冊架函號類

類聚禁抄

內閣文庫	
番號	和 18602
冊數	149 (132)
函號	209 104



天文
時令
神祇
地理

名物考標題

イロハ

三冊内

イロハニホトチリヌルヲワカヨ

ヨノ字道

六三丁

イロハ

浅草文库

天保林
文合

三十四

浅草文库



類聚名物考標題伊呂波分目録

天文部全初六卷

卷之一 星辰

卷之二 日月

卷之三 雨露霜雪

卷之四 風

卷之五 風

卷之六 虹雷電雲

時令部全初二卷

卷之一 十二月名 四季

卷之二 時令部全初二卷

卷之一 曆

○神祇部全初拾三卷

卷之一 いろ
卷之二 いろ



卷之三 ちのぬらとりが 卷之四 よたれつぬ糸

卷之五 らむらぬのけく 卷之六 やまけふこけて

卷之七 あ 卷之八 いきぬめや

卷之九 名ひせや 卷之十 雑神名 神像札

卷之十一 宮社部 卷之十二 祭礼 器杖

卷之十三 行事 卷之十四 夜供 弓袋

○地理部全於五拾二卷 卷之十五 郡 仰 宿

卷之十六 國号分國 卷之十七 村 大

卷之十八 里 卷之十九 都 國 府 郡 柵

卷之二十 開 塞 卷之二十一 道 辻 卷



卷之七 橋階 いらち 卷之八 橋階 ちあ

卷之九 中が いらぬちあ 卷之十 山が ちりぬとりが

卷之十一 中が ちあぬのけく 卷之十二 山が あきぬめ

卷之十三 中が ちあぬのけく 卷之十四 山が ちあぬのけく

卷之十五 山が ちあぬのけく 卷之十六 山が ちあぬのけく

卷之十七 山が ちあぬのけく 卷之十八 山が ちあぬのけく

卷之十九 山が ちあぬのけく 卷之二十 山が ちあぬのけく

卷之二十一 山が ちあぬのけく 卷之二十二 山が ちあぬのけく

卷之二十三 山が ちあぬのけく 卷之二十四 山が ちあぬのけく

卷之二十五 山が ちあぬのけく 卷之二十六 山が ちあぬのけく

卷廿七	浦	あち	あ
卷廿九	海	海	海
卷卅一	川	いんにはは	いんにはは
卷卅二	川	あちめるとわか	あちめるとわか
卷卅三	川	あちめるとわか	あちめるとわか
卷卅四	井	温泉	温泉
卷卅五	水	水	水
卷卅六	水	水	水
卷卅七	水	水	水
卷卅八	水	水	水
卷卅九	水	水	水
卷四十	水	水	水
卷四十一	水	水	水
卷四十二	水	水	水
卷四十三	水	水	水
卷四十四	水	水	水
卷四十五	水	水	水
卷四十六	水	水	水
卷四十七	水	水	水
卷四十八	水	水	水
卷四十九	水	水	水
卷五十	水	水	水

卷廿七	浦	あち	あ
卷廿九	海	海	海
卷卅一	川	いんにはは	いんにはは
卷卅二	川	あちめるとわか	あちめるとわか
卷卅三	川	あちめるとわか	あちめるとわか
卷卅四	井	温泉	温泉
卷卅五	水	水	水
卷卅六	水	水	水
卷卅七	水	水	水
卷卅八	水	水	水
卷卅九	水	水	水
卷四十	水	水	水
卷四十一	水	水	水
卷四十二	水	水	水
卷四十三	水	水	水
卷四十四	水	水	水
卷四十五	水	水	水
卷四十六	水	水	水
卷四十七	水	水	水
卷四十八	水	水	水
卷四十九	水	水	水
卷五十	水	水	水

い

○ 委 卷二

いさよひ

七ナウ

おきりのせ

ナニナウ

同 卷一

一味の雨

ハナナウ

同 卷一

いさよひ

ナニナウ

いさよひ

ナニナウ

同 卷一

いさよひ

ナニナウ

いさよひ

ナニナウ

同 卷一

いさよひ

ナニナウ

いさよひ

ナニナウ

同 卷一

いさよひ

ナニナウ

いさよひ

ナニナウ

同 卷一

いさよひ

ナニナウ

いさよひ

ナニナウ

同 卷一

いさよひ

ナニナウ

いさよひ

ナニナウ

同 卷一

いさよひ

ナニナウ

いさよひ

ナニナウ

伊井
Faint bleed-through text from the reverse side of the page, including characters like 伊井 and various smaller characters.

幾代のみほ
ナセウ

五十のり
ナセウ

まよ
ナセウ

一徳付
ナセウ

いよめ
ナセウ

幾代のみほ
ナセウ

いよめ
ナセウ

まよ
ナセウ

一徳付
ナセウ

いよめ
ナセウ

○ 神祇
伊安孫尊
一ウ

福田姫
一ウ

石言比古神
一ウ

石折神
一ウ

伊保丹尊
一ウ

活我神
一ウ

石言比古神
一ウ

石折神
一ウ

石言比古神
一ウ

伊安孫尊
一ウ

志保孫尊
一ウ

活我神
一ウ

石言比古神
一ウ

伊安孫尊
一ウ

母神
一ウ

石言比古神
一ウ

伊安孫尊
一ウ

伊安孫尊
一ウ

伊安孫尊
一ウ

伊安孫尊
一ウ

伊安孫尊
一ウ

伊安孫尊
一ウ

伊安孫尊
一ウ

伊安孫尊
一ウ

伊安孫尊
一ウ

伊安孫尊
一ウ

伊安孫尊
一ウ

伊安孫尊
一ウ

中冷宮 なかつるみや

生田 なま

出雲の宮 いづみのみや

あまの宮 あまのみや

稲原社 いなはら

石原社 いしはら

尾鷹社 お鷹

土石原 つちいしはら

惣井神 そうせい

五情神 ごじやう

十九

十九

十九

十九

十九

十九

十九

十九

十九

今宮 いまみや

出雲大社 いづみ

尾鷹の宮 お鷹

尾鷹 お鷹

石原神 いしはら

生田社 なま

市神 いち

石津 いしづ

石原神 いしはら

温泉神 おんせん

十九

十九

十九

十九

十九

十九

十九

十九

十九

○ 神原 かみはら

同 どう

同 どう

須野神社 すの

井原社 いしはら

井原社 いしはら

尾鷹神社 お鷹

尾鷹 お鷹

尾鷹 お鷹

尾鷹 お鷹

尾鷹 お鷹

尾鷹 お鷹

尾鷹 お鷹

十九

十九

十九

十九

十九

十九

十九

十九

十九

十九

尾鷹神社 お鷹

尾鷹神 お鷹

尾鷹 お鷹

尾鷹 お鷹

尾鷹 お鷹

尾鷹 お鷹

尾鷹 お鷹

尾鷹 お鷹

十九

十九

十九

十九

十九

十九

十九

十九

十九

十九

○ 神保町
延平子

高きつと

四ウ
廿七ウ

威神

廿九ウ

○ 此田
いろふふ

伊勢

廿五ウ

日影三
歌

いりのり

廿七ウ
廿八ウ

日影三
元

長瀬

廿三ウ

日影三
村
日影三
島

根村

廿五ウ
廿六ウ

赤坂

廿四ウ

伊勢

廿八ウ

伊勢

廿九ウ

いりのり

廿四ウ

長瀬

廿七ウ

今宿

廿九ウ

日影三

生野

一ウ

畑

二ウ

糸

二ウ

江

三ウ

井

廿ウ

畑

一ウ

石

二ウ

鶴

一ウ

石

廿ウ

井

廿ウ

○ 神保町
延平子

高きつと

四ウ
廿七ウ

威神

廿九ウ

○ 此田
いろふふ

伊勢

廿五ウ

日影三
歌

いりのり

廿七ウ
廿八ウ

日影三
元

長瀬

廿三ウ

日影三
村
日影三
島

根村

廿五ウ
廿六ウ

赤坂

廿四ウ

伊勢

廿八ウ

伊勢

廿九ウ

いりのり

廿四ウ

長瀬

廿七ウ

今宿

廿九ウ

出

一ウ

畑

二ウ

出

三ウ

一

一ウ

一

一ウ

疑

一ウ

石

一ウ

石

一ウ

家山 一ツ
石橋山 一ツ
井の石橋 一ツ

一ツ

山 一ツ

山 一ツ

山 一ツ

山 一ツ

山 一ツ

山 一ツ

山 一ツ

山 一ツ

山 一ツ

山 一ツ

山 一ツ

山 一ツ

山 一ツ

山 一ツ

山 一ツ

山 一ツ

山 一ツ

山 一ツ

山 一ツ

山 一ツ

山 一ツ

山 一ツ

山 一ツ

山 一ツ

山 一ツ

山 一ツ

山 一ツ

山 一ツ

山 一ツ

山 一ツ

山 一ツ

山 一ツ

山 一ツ

山 一ツ

山 一ツ

山 一ツ

船場山 いづみ

廿九

市井山 いづみ

廿九

日影卷上 井山 いづみ

廿九

日影卷右 頭 いづみ

廿九

舟山 いづみ

廿九

日影卷五 舟山 いづみ

舟山 いづみ

廿九

舟山 いづみ

廿九

日影卷上六 舟山 いづみ

舟山 いづみ

廿九

船場山 いづみ

廿九

船場山 いづみ

廿九

船場山 いづみ

廿九

船場山 いづみ

廿九

船場山 いづみ

廿九

船場山 いづみ

廿九

船場山 いづみ

廿九

日影卷上七 船場山 いづみ

廿九

一切径谷 いづみ

廿九

日影卷上八 一切径谷 いづみ

廿九

入江原 いづみ

廿九

船場山 いづみ

廿九

船場山 いづみ

廿九

日影卷上九 船場山 いづみ

廿九

船場山 いづみ

廿九

入野 いづみ

廿九

船場山 いづみ

廿九

五橋板 いづみ

廿九

窟 いづみ

廿九

窟 いづみ

廿九

船場山 いづみ

廿九

船場山 いづみ

廿九

船場山 いづみ

廿九

船場山 いづみ

廿九

船場山 いづみ

廿九

生野 浦

生野 浦

日記卷一

石根 浦

生田 浦

生田 浦

石根 浦

日記卷一

石根 浦

石根 浦

七

五

一

十

十

十

十

十

二

四

五

生野 浦

生野 浦

生野 浦

生野 浦

生野 浦

生野 浦

生野 浦

生野 浦

生野 浦

生野 浦

生野 浦

生野 浦

一

十

十

十

十

十

十

十

十

十

十

十

伊豆 浦

伊豆 浦

伊豆 浦

伊豆 浦

伊豆 浦

伊豆 浦

伊豆 浦

伊豆 浦

伊豆 浦

伊豆 浦

六

七

七

七

七

六

二

三

三

四

伊豆 浦

伊豆 浦

伊豆 浦

伊豆 浦

伊豆 浦

伊豆 浦

伊豆 浦

伊豆 浦

伊豆 浦

伊豆 浦

七

十

十

十

十

十

二

四

四

四

伊香川浦 延宝 廿九

日巻 石川 延宝 廿九

丹子 延宝 廿九

今切 延宝 廿九

日巻 石川 延宝 廿九

梅津 延宝 廿九

日巻 石川 延宝 廿九

松田 延宝 廿九

日巻 石川 延宝 廿九

入海 延宝 廿九

延宝 廿九

松田 延宝 廿九

今切 延宝 廿九

日巻 石川 延宝 廿九

梅津 延宝 廿九

日巻 石川 延宝 廿九

松田 延宝 廿九

日巻 石川 延宝 廿九

入海 延宝 廿九

伊香川 延宝 廿九

日巻 石川 延宝 廿九

入白 延宝 廿九

日巻 石川 延宝 廿九

池の尻 延宝 廿九

日巻 石川 延宝 廿九

市原 延宝 廿九

日巻 石川 延宝 廿九

妹尾 延宝 廿九

日巻 石川 延宝 廿九

市原 延宝 廿九

日巻 石川 延宝 廿九

池の尻 延宝 廿九

日巻 石川 延宝 廿九

市原 延宝 廿九

日巻 石川 延宝 廿九

妹尾 延宝 廿九

日巻 石川 延宝 廿九

入海 延宝 廿九

日巻 石川 延宝 廿九

平谷川 イノ ナラ

いさくさ 石巻 ナラ

聖徳川 石巻 ナラ

平谷川 石巻 ナラ

井川 石巻 ナラ

松名川 石巻 ナラ

石田 石巻 ナラ

井神 石巻 ナラ

いさくさ 石巻 ナラ

井輪 石巻 ナラ

石巻川 石巻 ナラ

いさくさ 石巻 ナラ

伊波川 石巻 ナラ

中谷川 石巻 ナラ

松名川 石巻 ナラ

井 石巻 ナラ

井筒 石巻 ナラ

石井筒 石巻 ナラ

日巻 石巻 ナラ

伊波湯泉 石巻 ナラ

入谷 石巻 ナラ

福徳川 石巻 ナラ

石巻川 石巻 ナラ

樞寒 石巻 ナラ

石川 石巻 ナラ

大谷湯 石巻 ナラ

惣持湯泉 石巻 ナラ

石巻 石巻 ナラ

石巻川 石巻 ナラ

石巻川 石巻 ナラ

石巻川 石巻 ナラ

福徳川 石巻 ナラ

石垣岡 いしきり 十九

石垣 いしきり 十四

梅保田 うめほのこやう 十三

おせき いせき 壱拾

あそ 壱拾 壱拾

とく 壱拾 十一

大百重 おほひやくじゆう 十二

尾張 おわり 十九

秋宮 あきみや 十七

悠抱 ゆうぶ 十七

石垣 いしきり 十九

石 いし 十七

梅 うめ 十三

壱拾 いせき 壱拾

壱拾 いせき 壱拾

壱拾 いせき 十一

壱拾 いせき 十二

壱拾 いせき 十九

壱拾 いせき 十七

壱拾 いせき 十七

和歌 わが 十九

和歌 わが 一

石 いし 二

石 いし 一

壱拾 いせき 五

壱拾 いせき 五

壱拾 いせき 十九

壱拾 いせき 二

壱拾 いせき 一

壱拾 いせき 十九

十九

十七

十三

壱拾

壱拾

十一

十二

十九

十七

十七

和歌 わが 十九

石 いし 一

石 いし 二

壱拾 いせき 一

壱拾 いせき 五

壱拾 いせき 五

壱拾 いせき 十九

壱拾 いせき 二

壱拾 いせき 一

壱拾 いせき 十九

十九

十七

十三

壱拾

壱拾

十一

十二

十九

十七

十七

井の畦 いりのゐ 廿九

日持羅印 ひもちら 廿九

一首 いっしゆ 廿九

日合世界 ひあせかい 廿九

井の いの 廿九

惣余 そうよ 廿九

今東 いまとう 廿九

足根 あしね 廿九

長水 ながみづ 廿九

長岡 ながおか 廿九

日合 ひあ 廿九

一里塚 いちりづか 廿九

石田 いしだ 廿九

いふ いふ 廿九

惣余 そうよ 廿九

現形 げんぎやう 廿九

石 いし 廿九

長 なが 廿九

名 な 廿九

本 ほん 廿九

名 な 廿九

日香 ひか 廿九

日坊 ひぼく 廿九

い い 廿九

一 いち 廿九

日 ひ 廿九

朝 あさ 廿九

朝 あさ 廿九

名 な 廿九

本 ほん 廿九

名 な 廿九

日香 ひか 廿九

日香 ひか 廿九

生 なま 廿九

新 あらた 廿九

大 おほ 廿九

石 いし 廿九

い い 廿九

日録
地名

岩戸

ワシ

セウ

井口

イシ

セウ

猪名

イシ

呂

ろ

○ 呼令部

六休口

セウ

○ 卷一

漏射抄士

セウ

○ 卷三

六刀抄

セウ

六刀抄

セウ

六刀抄

セウ

六刀抄

セウ

六角堂

セウ

天支於
卷一
ちるの申
花ヲ

伎

月如卷三
守辰
くきり
花ヲ

月如卷三
信橋暈輝
花ヲ

月如卷三
花ヲ

月如卷三
花ヲ

月如卷三
花ヲ

月如卷三
花ヲ

月如卷三
花ヲ

月如卷三
花ヲ

月如卷三
花ヲ

月如卷三
花ヲ

月如卷三
花ヲ

○天文部卷五
風の

まろ

まろせ

虹のぬき

虹の

白虹書目

白雲と常ふはゆりせ

万物異類

○時令部
第一

南呂

まろく

まろまね

ニウ

ニウ

ロウ

ナウ

ハフ

ロウ

コウ

ナウ

ナウ

まろけの風

まろて

ハ風

白虹夜見

白雲のつる

春

春

春の巻

ニウ

ロウ

セウ

ナウ

セウ

ハフ

ナウ

ナウ

まろの隣

春のしこ

まろの下帝

まろのあかさ

まろのぬき

まろのゆき

まろのまろ

春のゆ

新女節

まろ

ナウ

ナウ

ナウ

ナウ

ナウ

ナウ

ナウ

ナウ

ナウ

ナウ

ナウ

春の隣

まろの光

まろのゆき

まろの

まろのまろ

まろのまろ

まろのまろ

まろのまろ

まろのまろ

まろのまろ

ナウ

ナウ

ナウ

ナウ

ナウ

ナウ

ナウ

ナウ

ナウ

ナウ

ナウ

○時令
毛一
飯後淨

毛二
八神將

○時令
毛二
速日別

波速夜須比賣神

羽津比賣神

速夜須比賣神

羽心神社

速日別

宇治橋姫

石女神

以乳為十及十二卷

速夜須比賣神

波速夜須比賣神

原山津比賣神

波比波神

常木園野

羽明神社

橋姫神社

榛名神社

走湯權現

八大神

白髮天神

葉守神

橋立神

安利女官

前根權現

前湯八幡宮

八神

石女神

走湯神

白髮天神

葉守神

橋立神

安利女官

前根權現

前湯八幡宮

八神

石女神

○ 神細部
卷十三

初平 橋の奈

十九

花奈

廿二

後

廿三

つ不

廿四

○ 日於

花橋

廿五

○ 日於

花橋

廿六

○ 日於

花橋

廿七

花の道

廿八

花の道

廿九

○ 日於

花の道

三十

○ 日於

箱根園

三十一

花の道

三十二

○ 日於

花の道

三十三

花の道

三十四

○ 日於

花の道

三十五

花の道

三十六

○ 日於

花の道

三十七

花の道

三十八

花の道

三十九

花の道

四十

花の道

四十一

花の道

四十二

花の道

四十三

花の道

四十四

花の道

四十五

花の道

四十六

花の道

四十七

花の道

四十八

花の道

四十九

花の道

五十

花の道

五十一

花の道

五十二

花の道

五十三

花の道

五十四

日知卷五

山花の心

廿二

花の心

廿三

たの山の心

廿四

花の心

廿五

花の心

廿六

花の心

廿七

花の心

廿八

花の心

廿九

花の心

三十

花の心

三十一

花の心

廿二

花の心

廿三

花の心

廿四

花の心

廿五

花の心

廿六

花の心

廿七

花の心

廿八

花の心

廿九

花の心

三十

花の心

三十一

日知卷五

花の心

廿二

日知卷五

花の心

廿三

日知卷五

花の心

廿四

日知卷五

花の心

廿五

日知卷五

花の心

廿六

日知卷五

花の心

廿七

日知卷五

花の心

廿八

日知卷五

花の心

廿九

花の心

三十

川原巻一

湯石川

六十四

湯石川の巻

六十四

川原巻二

油川

十五

早川

十三

川原巻三

昌

廿九

如

廿九

川原巻四

走湯

十六

如

廿九

川原巻五

初瀬

十六

如

廿九

川原巻六

瀑布

十六

如

廿九

川原巻七

汁野

十六

如

廿九

川原巻八

離洲

十九

如

廿九

川原巻九

石の

十九

如

廿九

川原巻十

巴の字

十九

如

廿九

川原巻十一

馬蹄石

廿九

如

廿九

川原巻十二

般若寺

八

如

廿九

川原巻十三

石の

十六

如

廿九

川原巻十四

石の

十六

如

廿九

川原巻十五

石の

十六

如

廿九

川原巻十六

石の

十六

如

廿九

川原巻十七

石の

十六

如

廿九

川原巻十八

石の

十六

如

廿九

川原巻十九

石の

十六

如

廿九

川原巻二十

石の

十六

如

廿九

川原巻二十一

石の

十六

如

廿九

浮石をば
物多 撫子

〜甲のぬい

程に 撫子

世三ッ

世一ッ

世五ッ

世三ッ

箱根をば

たせ 撫子

物 撫子

吐田 撫子

世三ッ

世五ッ

世三ッ

世三ッ

仁

○天彦 日能廣不記事 早九ッ

○日能 虹 六ッ

○時令 西之秋の初め 十ハッ

○日能 日夜分 世三ッ

○神祇 庭津日神 十三ッ

○環 環の神 十三ッ

○丹 丹の神 十三ッ

○丹 丹七社の神 十ハッ

○新 新嘗祭 十三ッ

○庭 庭火 十ハッ

虹橋

七ッ

庭津日神

十三ッ

二宮

十三ッ

西宮

十三ッ

日能
丹
新嘗祭
庭火

○地理記
回号

大日下

九ヲ

日本国

日本ノ字

十ヲ

日向の丸

十ヲ

日向の丸

二高里

六ヲ

日向の丸

二高里

十ヲ

山

丹下山

十ヲ

日向の丸

如意殿

十ヲ

日向の丸

瑞浦

十ヲ

日向の丸

和文豆

十ヲ

日向の丸

小石

十ヲ

池

池

十ヲ

迹保

小石

十ヲ

日向の丸

面川

十ヲ

丹下川

小石

十ヲ

日向の丸

糸川

十ヲ

日向の丸

近水

十ヲ

日向の丸

漆

十ヲ

日向の丸

仁和寺

十ヲ

西大寺

小石

十ヲ

日向の丸

如安

十ヲ

日向の丸

日羅

十ヲ

西山上人

小石

十ヲ

日向の丸

忍性

十ヲ

日向の丸

仁知

十ヲ

日向の丸

日本

十ヲ

日本

小石

十ヲ

同級第実
地名
口名を平
地名
壬午
西坂の橋本
廿三

に
二
廿七

保

○天交
星列

星列
廿五

星位
廿五

卯の
廿五

星系
廿五

卯の
廿七

卯の
廿七

卯の
廿七

北中
廿一

卯の
廿九

法
百二

暮月
廿六

本
五十九

暁時
廿七

暁夕
五十二

鳳曆
九

奉元
十三

寶曆改曆
十三

奉元
十三

○神
夜

夜
十九

火
十九

火之迦具土神

ナハラ

火之迦具土神

セヲ

火明命

サハラ

火明命

又サハラ

火明命

サハラ

火明命

サハラ

火明命

サハラ

火明命

サハラ

火明命

サハラ

火明命

火雷

ナハラ

火雷

サハラ

火を理命

サハラ

火を理命

サハラ

火を理命

サハラ

火を理命

サハラ

火を理命

サハラ

火を理命

サハラ

火を理命

法樂

一ヲ

本朝無名

一ヲ

細茅子

セヲ

細茅子

十ヲ

山

世ニヲ

日

ニヲ

日

十ヲ

日

世ヲ

日

十九ヲ

日

十ヲ

本朝

十九ヲ

本朝

廿五ヲ

洞

世ニヲ

洞

洞

洞

廿六ヲ

洞

七ヲ

同知老芒
水
石
石
石

石
石
石
石

石
石
石
石

石
石
石
石

石
石
石
石

石
石
石
石

石
石
石
石

石
石
石
石

石
石
石
石

石
石
石
石

石
石
石
石

廿六

廿五

廿四

廿三

廿二

廿一

廿

十九

十八

法
石

細川玄方
石

中
石

法
石

法
石

補
石

中
石

廿六

廿五

廿四

廿三

廿二

廿一

廿

法
石

中
石

廿三

佛
石

本
石

德
石

中
石

早
石

廿三

廿六

○時令

卷一

へいひ

世四

卷五

厚のせ

六

卷六

霽塵

三

卷七

坂支日

五十一

○神祇

卷一

戸山津見神

二五

追津御魂古神

廿五

電神

かのたもわ

廿六

○地理

卷一

平安城

たひのよこ

十五

牧

一のみの救

九

寺

五守院

十七

色路神

イ異

廿五

色津田

廿五

Faint bleed-through text from the reverse side of the page, including the character '遍' (遍) in the center.

日家七
報 逸安
日家七
地名 屏風浦

甲二
廿九

平地

五十七

土

○卷一
天文 如鳥卵

二

卷一
甲辰 土甲

廿六

年甲

廿九

卷三
音 ともくろ

百九

卷四
風 ともくろ

廿八

卷六
雲 ともくろ

廿七

卷七
年 ともくろ

廿五

年 ともくろ

廿五

年 ともくろ

廿三

年 ともくろ

廿三

年 ともくろ

廿二

年 ともくろ

廿二

年 ともくろ

廿一

年 ともくろ

廿一

と

年ノム

廿四

ノの徳

廿四

十日

廿三

時正

六十三

卷八 時ノつゝ

廿二

叶申

ハツ

叶

九

時の同

ナリ

とさうらぬ

十三

便叶

ナリ

常夜

廿一

時ノ同

ナリ

其九 守辰

廿

豊日別

廿七

○神威

豊雲野村豊津海

廿九

多衣插取神

廿八

豊久士比泥別

廿七

豊布取神

廿八

豊山比賣神

廿六

豊山比賣神

廿六

戸山津比神

廿六

呼還神

廿九

鳥羽海神

廿九

鳥身比賣神

廿九

遠津津比賣神

廿九

遠津山比賣神

廿九

豊山比賣神

廿九

豊山比賣神

廿九

豊山神

廿九

遠山姫

廿九

豊園姫

廿九

戸隠

廿九

豊宮

廿九

豊浦宮

廿九

奉神

廿三

多徳神

廿二

後唐天

廿四

東照宮

廿五

豊園宮

廿三

豊園社

廿三

徳山権現

廿三

道祖神

廿七

○神代

外宮

廿九

多岐

廿九

總合鳥居

廿九

三光

廿八

三柱

廿九

豊祿

廿九

日

祈年祭

廿九

除夜解深

廿九

七合

廿九

○地理

豊葦原之千秋長五百秋之水徳園

廿九

豊秋津洲

廿九

豊葦原

廿九

外回

廿九

豊園

廿九

日

常神

山嶽

とらちの

廿九

日

都鄙

廿九

取道

廿九

多岐

廿九

多岐

廿九

東海道

廿九

東山道

廿九

日

とたえの

陸奥

とらちの

廿九

山

常盤山

山嶽

廿九

戸新

廿九

多岐

廿九

とらちの

廿九

多岐

廿九

とらちの

廿九

外山

廿九

十市山 大木山

四ハラ

多岐山 土佐國

多岐山 土佐國

四ハラ

日録卷十五
常盤山 山極山

四ハラ

日録卷十六
鞆園 とらぎ

二ハラ

日録卷十七
十塚 相模山

三ハラ

日録卷十八
飛火系 太田園

二ハラ

日録卷十九
多野野 多野

三ハラ

遠里小野 とりのの

竹大野 たけおの

三ハラ

多野野 多野

鞆野 とらぎ

三ハラ

日録卷廿一
常盤森 山極山

三ハラ

日録卷廿三
豊浦河 とよらの

三ハラ

常世河 とよらの

三ハラ

底河 この

三ハラ

底河 この

三ハラ

豊河 とよ

三ハラ

日録卷廿四
豊河 とよ

三ハラ

日録卷廿五
河 とよ

三ハラ

日録卷廿六
十河浦 とよ

三ハラ

鞆浦 とらぎ

三ハラ

豊浦 とよ

三ハラ

底浦 この

三ハラ

日録卷廿八
大湫 とよ

三ハラ

日録卷廿九
戸津 とよ

三ハラ

日録卷三十
戸津 とよ

三ハラ

日知世廿

夜海

一ウ

日知世廿

古体海

五ウ

日知世廿

利根川

セウ

とるつりい

セウ

豊河

セウ

日知世廿

とくし田

六ウ

日知世廿

常盤井

ナハ

日知世廿

戸新

セウ

日知世廿

東流氷

四ウ

日知世廿

戸新

外海

十ウ

十津川

セウ

富徳川

セウ

戸新

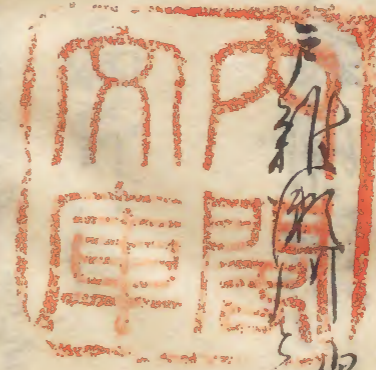
セウ

毒水

四ウ

水

セウ



日知世廿

常世波

セウ

日知世廿

豊浦宮

五ウ

日知世廿

多羽友

セウ

日知世廿

鳥羽觀

四ウ

日知世廿

豊浦寺

ナハ

日知世廿

得長壽院

セウ

日知世廿

東守権統

セウ

日知世廿

道系

セウ

日知世廿

東園

ナハ

常世

セウ

豊浦宮

ハ

多羽友

セウ

鳥羽觀

ナハ

豊浦寺

セウ

得長壽院

セウ

東守権統

セウ

道系

セウ

東園

ナハ

於阿婆

廿九

常夜

廿八

東南西北

廿七

東夷西蕃

廿六

多好

廿五

そりかみ

廿四

を死

廿三

椽木

廿二

觀付遠回

廿五

東夷

廿四

都都

廿三

百石

廿二

そりかみ

廿一

烽火

廿

加

○ 交響二

洞

廿九

○ 風

通風

廿八

○ 千奉坂

千奉坂

廿七

童

廿六

○ 區夜

區夜十時十五

廿五

區夜の介

廿四

區夜

廿三

○ 道敷

道敷大神

廿二

道敷

廿一

千

竹

廿九

血

廿八

中夜

廿七

盡夜

廿六

盡夜百廿別

廿五

道及大神

廿四

竹

廿三

子安津 ちよあづ 四

徐福宮 じよふくみや 三

茶神 ちかみ 四

削木舞 せうまのまい 四

ちよまのふ ちよまのふ 一

千夜夜 ちよよよ 五

教女 ちよめ 七

千五百枚福圓 ちよひゃくごまいふくゑん 一

千里 ちよせん 九

子奴 ちよぬ 七

道船津 ちよせん 四

忠臣義士存婦のたふる谷の ちよせん 五

千位 ちよせん 七

茅輪 ちよせん 七

同巻六 文代古道 ちよせん 七

山 摩山 ちよせん 一

あま ちよせん 一

ちよ ちよせん 一

つ ちよせん 一

ちよ ちよせん 一

ちよ ちよせん 一

ちよ ちよせん 一

ちよ ちよせん 一

ちよ ちよせん 一

子世能山 ちよせん 一

茶臼山 ちよせん 二

ちよ ちよせん 二

ちよ ちよせん 二

ちよ ちよせん 二

ちよ ちよせん 二

ちよ ちよせん 二

ちよ ちよせん 二

ちよ ちよせん 二

ちよ ちよせん 二

日知を廿五 千里溪 純徳園
日知を廿六 千室浦 海島

千室浦 海島 ナウ

日知を廿八 千波溪 海島 世ハウ

日知を卅 千多代 ちまろのりけ 世ナウ

日知を卅一 千糸川 母橋園 世ナウ

日知を卅五 千考の池 柳島 世ナウ

日知を卅七 澄水 ちまろのりけ 世ナウ

日知を卅九 持明院 ちまろのりけ 世ナウ

日知を卅九 智徳院 ちまろのりけ 世ナウ

日知を卅九 千波溪 伊勢島 世ナウ
千波浦 ちまろのりけ ナウ

千波浦 ちまろのりけ ナウ

千波溪 伊勢島 世ナウ

千波溪 伊勢島 世ナウ

千波溪 伊勢島 世ナウ

千波溪 伊勢島 世ナウ

千波溪 伊勢島 世ナウ

千波溪 伊勢島 世ナウ

千波溪 伊勢島 世ナウ

日知を卅一 長嘯子石塚 世ナウ

日知を卅五 千葉石 下橋島 世ナウ

日知を卅六 女直 世ナウ

日知を卅七 地理名不凡例 世ナウ

日知を卅九 坂茅湾 ちまろ 一ウ

日知を卅一 女直 世ナウ

日知を卅五 地理名不凡例 世ナウ

日知を卅六 地理名不凡例 世ナウ

日知を卅七 地理名不凡例 世ナウ

日知を卅九 地理名不凡例 世ナウ

利

○ 交領
甲辰辰

流星

廿八

○ 時令
壬辰辰

津鷹

四

○ 神祇
壬辰辰

離宮社

六

○ 日
壬辰辰

臨時祭

廿六

○ 月
壬辰辰

友部公神道

廿七

○ 地理
壬辰辰

神門院

廿三

○ 口
壬辰辰

神門寺

廿八

○ 山
壬辰辰

具足山立地寺

廿三

○ 水
壬辰辰

流宮

廿二

○ 天
壬辰辰

流球

廿二

流雷傳

廿九

流球

廿三

目録九

龍護河

ニラ

新美加

ニラ

[Faint bleed-through text from the reverse side of the page]

収

○時令

ねん夜おちぬ

ホニラ

○神徳

沼河比賣

セウ

板許神社

セウ

○地記

沼尾の池

ホニラ

川

黄川

ホニラ

川

布

ホニラ

川

布

ホニラ

又

布

セウ

[Small handwritten notes]

○天文
月夜

をるる月

七ナナ

○月夜
音

大音夜音

百ナナ

大音

百ナナ

○月夜
風

萩の上風

十ナナ

○月夜
風

おきつる風

十ナナ

おきつる風

十ナナ

○月夜
風

おきつる風

十ナナ

おきつる風

十ナナ

○時令
風

馬中風

廿ナナ

○時令
風

をるる風

廿ナナ

○月夜
風

乙夜風

廿ナナ

○月夜
風

乙夜風

廿ナナ

○時令
風

遠風

○神祇
其二
月五

雄徳山

ハラ

意富比能比神 おわらふのちのこ

ナセウ

湍母院院神 おわたる

ナハラ

大宜比能 おわらふのこ

ナハラ

大多麻流別 おわたるのこ

ナハラ

大戸別神 おわたるのこ

ナハラ

大綿津日神 おわたるのこ

ナハラ

大戸或子神 おわたるのこ

ナハラ

大日靈貴 おわたるのこ

ナハラ

湍藤山津世神 おわたるのこ

ナハラ

を發以神

ハラ

本乃辨神 おわたるのこ

ナセウ

大津比能神 おわたるのこ

ナハラ

大野比能 おわたるのこ

ナハラ

大率比能 おわたるのこ

ナハラ

大屋比能 おわたるのこ

ナハラ

大山津日神 おわたるのこ

ナハラ

大戸或子神 おわたるのこ

ナハラ

大後津日神 おわたるのこ

ナハラ

奥山津日神 おわたるのこ

ナハラ

大雷

おわたるのこ

ナハラ

奥津神

おわたるのこ

ナハラ

奥津比能神

おわたるのこ

ナハラ

大道比能

おわたるのこ

ナハラ

大率神

おわたるのこ

ナハラ

大國主命

おわたるのこ

ナハラ

大物主神

おわたるのこ

ナハラ

湍比能神

おわたるのこ

ナハラ

湍比能神

おわたるのこ

ナハラ

湍比能神

おわたるのこ

ナハラ

意富比能

おわたるのこ

ナハラ

奥津比能神

おわたるのこ

ナハラ

大福津日神

おわたるのこ

ナハラ

奥津比能

おわたるのこ

ナハラ

大國主命

おわたるのこ

ナハラ

大率神

おわたるのこ

ナハラ

大己貴命

おわたるのこ

ナハラ

大石

おわたるのこ

ナハラ

大屋比能

おわたるのこ

ナハラ

大國神

おわたるのこ

ナハラ

大香山戸臣神 おかのやまのこゝろ 世八

奥津比賣命 おくつひめのみこと 世八

大山咋神 おほやまのこゝろ 世九

思金神 おもひのこゝろ 世九

大倉津姫命 おほくらつひめのみこと 世九

大和飯土彦大人 おほやまとひつひのり 世九

大田命 大田社 おほあしたのみこと 世十

鳥名神 とりなのみこと 世十

大沼神 おほぬまのみこと 世十

大原系 おほはらのけい 世十

奥津日子神 おくつひこのかみ 世八

大戸比賣 おほとひめ 世八

大土神 おほつちのみこと 世九

己凝戸色神 おのこゝろ 世九

大三輪神 おほさん 世九

常神 とこよみ 世十

奈奈神 なな 世十

大倉社 おほくら 世十

大原系 おほはらのけい 世十

○神祇
卷十二

○神祇
卷十一

日歌 ひうた 世十

食田 くしだ 世十

奥國 おくのくに 世十

小野里 おののさと 世十

小沢里 おのさわ 世十

岡原里 おかのはら 世十

おろの里 おろのさと 世十

大田里 おほあした 世十

大荒木里 おほあらか 世十

大城 おほしろ 世十

隠田國 おんたのくに 世十

大隅 おほすみ 世十

小石里 おのいし 世十

岡原 おかのはら 世十

尾上里 おの上 世十

大原里 おほはら 世十

大倉里 おほくら 世十

日笠を五 大津関 をばら 十一

日笠を六 三又路 進み 七

小野田 陸奥 十九

標道 わらわのち 世二

小石橋 陸奥 十九

緒絶橋 陸奥 十九

とささざり 十八

小滝山 大田 二

とささざり山 大田 二

男心 大田 二

十一

大治 あつり 十一

小野古 とほ 十九

荊の丸 お袖 世二

小野石橋 陸奥 十九

大石橋 陸奥 世五

雄徳山 大田 二

とささざり山 大田 二

小野山 大田 二

日笠を七 小比叡山 さいえの山 十九

おののの山 大田 十九

大石山 大田 十九

音山 大田 十九

おののの山 大田 十九

尾城 大田 十九

小新屋 大田 十九

とささざり山 大田 十九

小倉山 大田 二

おののの山 大田 十九

大江山 大田 十九

脚山 大田 十九

音山 大田 十九

尾上 大田 十九

大嶽 大田 十九

とささざり山 大田 十九

とささざり山 大田 十九

とささざり山 大田 十九

日知考六 丘園 亥卯

日知考七 辰巳のヤリノコト

根谷 亥卯

小豆系 辰巳

とがのり 辰巳

小萩系 辰巳

小世系 辰巳

大系 辰巳

小野系 辰巳

大系 辰巳

セウ

セウ

セウ

ハラ

ハラ

ハラ

ハラ

セウ

ハラ

ハラ

園 辰巳

セウ

小野系 辰巳

ハラ

遠野系 辰巳

ハラ

小系 辰巳

ハラ

中野系 辰巳

ハラ

神野系 辰巳

ハラ

中野系 辰巳

ハラ

日知考八

大渡野 辰巳

ハラ

おさのり 辰巳

ハラ

おさのり 辰巳

ハラ

小豆系 辰巳

ハラ

尾波牧 辰巳

ハラ

おさのり 辰巳

ハラ

光曾社 辰巳

ハラ

雄河 辰巳

ハラ

おのり 辰巳

ハラ

大系 辰巳

ハラ

園 辰巳

ハラ

大系 辰巳

ハラ

大系 辰巳

ハラ

奥津河 おきつがは

十ヲ

おきつがは

十ヲ

具津山 おきつやま

十ヲ

雄津河 おきつがは

十ヲ

小津河 おきつがは

十ヲ

大津河 おきつがは

十ヲ

おきつがは

十ヲ

おきつがは

十ヲ

中津河 おきつがは

十ヲ

おきつがは

十ヲ

奥津河

十ヲ

小津河 おきつがは

十ヲ

大和田河 おきつがは

十ヲ

大津河 おきつがは

十ヲ

大の浦 おきつがは

十ヲ

大津浦 おきつがは

十ヲ

大津河 おきつがは

十ヲ

小野津 おきつがは

十ヲ

緒津河 おきつがは

十ヲ

大海 おきつがは

十ヲ

中津河 おきつがは

十ヲ

大江 おきつがは

十ヲ

尾津江 おきつがは

十ヲ

大津河 おきつがは

十ヲ

小野河 おきつがは

十ヲ

園津河 おきつがは

十ヲ

名水門 おきつがは

十ヲ

津河 おきつがは

十ヲ

尾津河 おきつがは

十ヲ

尾野河 おきつがは

十ヲ

小野田川 おきつがは

十ヲ

日知世三

大井川 をばに 廿九

思川 をばに 廿九

日知世三

大堀川 をばに 廿九

生川 をばに 廿九

日知世三

高野川 をばに 廿九

高野川 をばに 廿九

日知世三

大宮川 をばに 廿九

小宮川 をばに 廿九

日知世三

小田 をばに 廿九

小田 をばに 廿九

日知世三

小塩井 をばに 廿九

小塩井 をばに 廿九

日知世三

温泉 をばに 廿九

温泉 をばに 廿九

日知世三

有馬掾 をばに 廿九

有馬掾 をばに 廿九

日知世三

お造 をばに 廿九

お造 をばに 廿九

日知世三

お名 をばに 廿九

お名 をばに 廿九

日知世三

お名 をばに 廿九

お名 をばに 廿九

日知世三

お名 をばに 廿九

お名 をばに 廿九

日知世三

お名 をばに 廿九

お名 をばに 廿九

日知世三

お名 をばに 廿九

お名 をばに 廿九

日知世三

お名 をばに 廿九

お名 をばに 廿九

日知世三

お名 をばに 廿九

お名 をばに 廿九

日知世三

お名 をばに 廿九

お名 をばに 廿九

日知世三

お名 をばに 廿九

お名 をばに 廿九

日知世三

お名 をばに 廿九

お名 をばに 廿九

日知世三

お名 をばに 廿九

お名 をばに 廿九

日知世三

お名 をばに 廿九

お名 をばに 廿九

日養 穢分司 あうのつぎ

廿六

日辰 海内天宮陵

二

日卯 小野毛人墓 并誌

廿六

日寅 大場権木

廿六

日丑 阿蘭 阿蘭 阿蘭 阿蘭

廿六

日子 小野真 山内

廿六

小糸 和伊

廿六

同分 とく

廿六

音羽 山内

廿六

大井 山内

廿六

小倉山庄 山内

廿六

大正元道 山内

廿六

国府 山内

廿六

小糸田 山内

廿六

大荒木 山内

[Faint bleed-through text from the reverse side of the page]

[Faint bleed-through text from the reverse side of the page]

和

時令於
卷一

性亡

五五

日於
卷二

玉奉時

七

神祇於
卷三

和久遠果神

九

和良能新神

九

別當神

ナ

若多神

ナ

少帝命

ナ

雅國玉姫

ナ

和分之神

ナ

若宮

ナ

若雷

九

若盡女神

九

若山吸神

ナ

若海於靈神

ナ

海神女體之神

ナ

和初之神

ナ

神宮

ナ

神祇於
卷十
日於
卷十一
若宮
卷十二

○神祇の
別の本
ニセニ
ナシ

○地産の
倭國
ニシ

○口産の
渡合
ニシ

○山産の
藤
ナシ

○口産の
若木
ナシ

和之國産
倭人回
ナシ

渡合
ナシ

藤
ナシ

若木
ナシ

口産の
若木
ナシ

口産の
藤
ナシ

口産の
渡合
ナシ

口産の
海産
ナシ

口産の
和之國
ナシ

口産の
川産
ナシ

若木
ナシ

藤
ナシ

渡合
ナシ

海産
ナシ

和之國
ナシ

川産
ナシ

月夜を世五

忘井 イサカ

廿三

水

若水 ワカミ

廿三

日夜を世八

濱 ハマ

廿九

濱 ハマ

廿九

日夜を早

若木友

十五

日夜を早

濱 ハマ

五

和仁 ニニ

六

和田 ワタ

八

加

天文

輕清為天

二

娥入月夜

五

夜

百

守りの袖

百

かきよのそこ

百

つもとをわかれぬ

百

日夜を四

霞の風

十三

河原の風

十七

神風

十六

日夜を五

双鶴古風

廿一

かきよのそこ

廿

守りの袖

百

かきよのそこ

百

つもとをわかれぬ

百

つもと風

十三

つもと風

十七

かきよの風

十六

風の巻

廿一

忘井 イサカ

廿三

濱 ハマ

廿九

和田 ワタ

八

濱 ハマ

五

和木 ニニ

六

風神

セニラ

風のあかり

セニラ

風

セニラ

大風

セニラ

風より

セニラ

風のこゝろ

セニラ

風のこゝろ

セニラ

風のこゝろ

セニラ

風のこゝろ

セニラ

風のこゝろ

セニラ

風のこゝろ

セニラ

風のこゝろ

セニラ

風のこゝろ

セニラ

風のこゝろ

セニラ

風のこゝろ

セニラ

風のこゝろ

セニラ

風のこゝろ

セニラ

風のこゝろ

セニラ

風のこゝろ

セニラ

風のこゝろ

セニラ

風のこゝろ

セニラ

風のこゝろ

セニラ

風のこゝろ

セニラ

風のこゝろ

セニラ

風のこゝろ

セニラ

風のこゝろ

セニラ

風のこゝろ

セニラ

風のこゝろ

セニラ

風のこゝろ

セニラ

風のこゝろ

セニラ

風のこゝろ

セニラ

風のこゝろ

セニラ

風のこゝろ

セニラ

風のこゝろ

セニラ

風のこゝろ

セニラ

風のこゝろ

セニラ

風のこゝろ

セニラ

風のこゝろ

セニラ

風のこゝろ

セニラ

風のこゝろ

セニラ

○ 天交

雷 日 光

風のこゝろ

セニラ

干支

庚申

セニラ

セニラ

早降

セニラ

風のこゝろ

セニラ

風のこゝろ

セニラ

○時令於
一

應鐘のしる

五ヲ

改革

世ヲ

脚目

五ヲ

夜のしる

二ヲ

くふく

一ヲ

障と播教事

三ヲ

くくとき

十ヲ

更カ賢

十ヲ

革命

十ヲ

神産巢日神

十ヲ

○
神産巢日
神

○神名月記

五ヲ

嘉定

四ヲ

夕のしる

五ヲ

障

二ヲ

かたれとき

七ヲ

辰カ

十ヲ

方カ々カ

四ヲ

革命

十ヲ

物根々

十ヲ

風産巢日意男神カ

十ヲ

迦具土神

十ヲ

金山毘古神

十ヲ

神直比神

十ヲ

迦毛大神神

十ヲ

神作須比神

十ヲ

香田比賣カ

十ヲ

神河多比賣カ

十ヲ

富神カ

十ヲ

鏡神

十ヲ

鹿産野比賣神カ

十ヲ

金子山

十ヲ

金山毘賣神

十ヲ

神大市比賣

十ヲ

神産相比賣命

十ヲ

神作須比賣

十ヲ

香山カ

十ヲ

麻草津カ

十ヲ

湊カ

十ヲ

勝速日太玉カ

十ヲ

神倉山

廿三

賀茂社

廿七

河合神

廿三

神山

廿三

鹿沼社

廿九

香取

廿九

春日社

廿九

輕社

廿九

高野

廿五

神倉山

廿五

神沼社

廿九

賀茂社

廿九

行園神

廿三

香推宮

廿三

鹿沼社

廿九

香取

廿九

春日社

廿九

葛城

廿五

川沼社

廿五

高野

廿五

神倉山

廿三

高野

廿五

香取

廿五

賀茂社

廿七

河合神

廿三

鹿沼社

廿九

神山

廿三

香取

廿九

春日社

廿九

輕社

廿九

桂川

廿三

賀茂社

廿七

河合神

廿三

鹿沼社

廿九

香取

廿九

春日社

廿九

輕社

廿九

通神

廿三

賀茂社

廿七

河合神

廿三

○神祇
巻十

聖神 ふらふら ハシ

如造神用書 とみ ハシ

形代 ハシ

後神神 ハシ

神初 ハシ

賢本 ハシ

河社 ハシ

神位 ハシ

神玉 ハシ

神系 ハシ

髪之神蒼華 ハシ

神位板 ハシ

神 ハシ

神宮 ハシ

草の巻神 ハシ

神籠 ハシ

行刺 ハシ

神位 ハシ

神系 ハシ

神系 ハシ

○神祇
巻十一

聖神 ハシ

如造神用書 ハシ

形代 ハシ

後神神 ハシ

神初 ハシ

賢本 ハシ

河社 ハシ

神位 ハシ

神玉 ハシ

神系 ハシ

麻呂系 ハシ

春の系 ハシ

系 ハシ

賽 ハシ

辛 ハシ

辛 ハシ

加持 ハシ

神 ハシ

神 ハシ

神 ハシ

海神 うみのかみ 六ヲ

神遊 かみゆき 七ヲ

庚申侍 えんしんざい 又 世ニラ

降神 かみり 世ニラ

神境 かみかた 四ニラ

神風 かみかぜ 四ニラ

神代凡 かみよのせ 五ナラ

神社 かみやしろ 五ナラ

神の瑞羅 かみのみろ 五ナラ

神壽詞 かみじゆご 五ニラ

柏 かしわ 十ニラ

柏平 かしわひら 十一ヲ

神詔 かみのみこと 世ニラ

神代 かみよ 世ニラ

神授 かみたま 四ニラ

神代 かみよ 四ニラ

神代 かみよ 五ナラ

神代 かみよ 五ナラ

神代 かみよ 五ナラ

神遊 かみゆき 五ニラ

○ 北見巻一
同号

神代 かみよ 五ニラ

神験 かみあま 六ニラ

神授 かみたま 七ヲ

河内 かみ 世ニラ

甲斐 かみ 世ニラ

御 かみ 十ヲ

所園 かみ 十ニラ

宿屋 かみ 十ニラ

桂里 かみ 十五ヲ

庭園 かみ 十ヲ

神代 かみよ 十ニラ

神代 かみよ 十ニラ

神代 かみよ 十ニラ

甲斐 かみ 世ニラ

文野 かみ 十ニラ

藤倉 かみ 十ニラ

菊道 かみ 五ヲ

日向道

日向道

日向道

九

通法

通法

廿

日向道

日向道

廿

日向道

廿

日向道

日向道

廿

日向道

廿

日向道

廿

日向道

廿

日向道

廿

日向道

廿

日向道

廿

日向道

廿

日向道

廿

日向道

廿

日向道

廿

日向道

廿

日向道

廿

日向道

廿

日向道

廿

桂山

廿

行山

廿

行山

廿

行山

廿

行山

廿

行山

廿

行山

廿

行山

廿

行山

廿

行山

廿

行山

廿

行山

廿

行山

廿

行山

廿

行山

廿

行山

廿

行山

廿

行山

廿

行山

廿

行山

廿

行山 いりやま 物立 ものたち 廿七

神園 かみ 廿七

神園 かみ 廿七

神園 かみ 廿七

神園 かみ 廿七

神園 かみ 廿七

神園 かみ 廿七

神園 かみ 廿七

神園 かみ 廿七

神園 かみ 廿七

唐櫃 からび 廿七

唐櫃 からび 廿七

唐櫃 からび 廿七

唐櫃 からび 廿七

唐櫃 からび 廿七

唐櫃 からび 廿七

唐櫃 からび 廿七

唐櫃 からび 廿七

唐櫃 からび 廿七

唐櫃 からび 廿七

河目の東 かみのひがし 廿七

河目の東 かみのひがし 廿七

河目の東 かみのひがし 廿七

河目の東 かみのひがし 廿七

河目の東 かみのひがし 廿七

河目の東 かみのひがし 廿七

河目の東 かみのひがし 廿七

河目の東 かみのひがし 廿七

河目の東 かみのひがし 廿七

河目の東 かみのひがし 廿七

将府系 しょうぶけい 廿七

将府系 しょうぶけい 廿七

将府系 しょうぶけい 廿七

将府系 しょうぶけい 廿七

将府系 しょうぶけい 廿七

将府系 しょうぶけい 廿七

将府系 しょうぶけい 廿七

将府系 しょうぶけい 廿七

将府系 しょうぶけい 廿七

将府系 しょうぶけい 廿七

水白澤 みづしろさわ 廿七

山 やま

神 かみ

水 みづ

山 やま

神 かみ

水 みづ

日知卷廿一

神名内森 志和回 ナ五ヲ

竹島内 山崎島 セ二ヲ

日知卷廿二

神名内 志和回 ナ三ヲ

志和回 志和回 ナ六ヲ

志和回 志和回 ナ五ヲ

日知卷廿三

志和回 志和回 ナ五ヲ

志和回 志和回 ナ三ヲ

志和回 志和回 ナ六ヲ

日知卷廿四

志和回 志和回 ナ三ヲ

志和回 志和回 ナ五ヲ

春日内 志和回 ナ三ヲ

志和回 志和回 ナ三ヲ

志和回 志和回 ナ七ヲ

志和回 志和回 ナ九ヲ

志和回 志和回 ナ九ヲ

志和回 志和回 ナ三ヲ

志和回 志和回 ナ七ヲ

志和回 志和回 ナ六ヲ

志和回 志和回 ナ五ヲ

志和回 志和回 ナ五ヲ

志和回 志和回 ナ三ヲ

志和回 志和回 ナ三ヲ

志和回 志和回 ナ三ヲ

志和回 志和回 ナ三ヲ

志和回 志和回 ナ三ヲ

志和回 志和回 ナ三ヲ

志和回 志和回 ナ三ヲ

志和回 志和回 ナ三ヲ

志和回 志和回 ナ三ヲ

志和回 志和回 ナ三ヲ

志和回 志和回 ナ三ヲ

志和回 志和回 ナ三ヲ

志和回 志和回 ナ三ヲ

志和回 志和回 ナ三ヲ

志和回 志和回 ナ三ヲ

志和回 志和回 ナ三ヲ

志和回 志和回 ナ三ヲ

志和回 志和回 ナ三ヲ

志和回 志和回 ナ三ヲ

志和回 志和回 ナ三ヲ

輕代ちかしろのりや
うなせう

川かわのりや
廿九う

鴨沼かむづま川
せう

かみかみのりや
せう

春川はるがわ
廿九う

川かわのりや
廿九う

川かわのりや
廿九う

田のりやのりや
廿九う

河田かたのりや
廿九う

井いのりや
廿九う

鏡かがみの池いけ
廿九う

鴨かむ川がわ
廿九う

鴨沼かむづま川
廿九う

神石かみいし沼づま川
廿九う

桂川かきがわ
廿九う

川かわのりや
廿九う

門かど田のりや
廿九う

かみかみのりや
廿九う

亀井かめい
廿九う

温ぬるのりや
廿九う

池いけのりや
廿九う

風かぜのりや
廿九う

日ひのりや
廿九う

神かみ水みづ
廿九う

水みづのりや
廿九う

河かわのりや
廿九う

日ひのりや
廿九う

片かたのりや
廿九う

日ひのりや
廿九う

廿九う

廿九う

廿九う

廿九う

廿九う

廿九う

廿九う

廿九う

廿九う

廿九う

廿九う

廿九う

廿九う

廿九う

廿九う

廿九う

日知卷五

柏系宮

方格抄第十

三ナ

日知卷五

用院殿

十三ナ

日知卷五

昭ののし

廿ナ

日知卷五

兼輔羽衣の家

廿五ナ

日知卷五

海松院

廿六ナ

日知卷五

草堂

廿九ナ

日知卷五

光仁帝寶篋

卅ナ

日知卷五

島丹皇帝改葬墓

卅三ナ

日知卷五

公葬後

卅六ナ

日知卷五

友原公の墓

卅七ナ

桂宮

五ナ

鳥丸殿

十六ナ

金澤文庫

廿三ナ

皇太后

廿九ナ

友原公の墓

卅三ナ

杉中入麻呂塚

卅三ナ

日知卷五

辛海の松

方格抄第九

五ナ

日知卷五

食園寺拾取の石

九ナ

日知卷五

冠柳

十三ナ

日知卷五

のく人

一ナ

日知卷五

漢唐

三ナ

日知卷五

東南茶

四ナ

日知卷五

方塞

七ナ

日知卷五

行田

四ナ

日知卷五

桂

九ナ

日知卷五

宮

十ナ

和豆の松

七ナ

辛海一松

十ナ

寒火

卅三ナ

のく人

二ナ

高藤

十ナ

高藤

五ナ

樽酒

廿ナ

河

十ナ

のく人

十ナ

のく人

十ナ

春日 あけぼの

ナニラ

三三 あけぼの

ナニラ

菊 あけぼの

ナニラ

かしの柳 あけぼの

ナニラ

かぐし あけぼの

ナニラ

風 あけぼの

ナニラ

う月 あけぼの

ナニラ

菊 あけぼの

ナニラ

軽 あけぼの

ナニラ

冠柳 あけぼの

ナニラ

栗田 あけぼの

ナニラ

松 あけぼの

ナニラ

藤 あけぼの

ナニラ

楽

天文

巻一 妖星

ナニラ

巻二 よこまふれ

ナニラ

巻三 夜風

ナニラ

巻四 南風

ナニラ

巻五 横雲

ナニラ

巻六 よろのよのま

ナニラ

巻七 夜のこい

ナニラ

巻八 宵のこい

ナニラ

夜 あけぼの

ナニラ

夜のこい

ナニラ

早子日 あけぼの

ナニラ

夜 あけぼの

ナニラ

宵 あけぼの

ナニラ

夜 あけぼの

ナニラ

夜のこい

ナニラ

ふらふら

セセリ

夜合

セセリ

終夜

セセリ

夜白

セセリ

四時

セセリ

高家姫女

セセリ

泉津大社

セセリ

吉田

セセリ

依羅

セセリ

夜殿

セセリ

夜らら

セセリ

通夕

セセリ

泉津

セセリ

泉津姫女

セセリ

泉津道

セセリ

高瀬

セセリ

吉田

セセリ

世念初神

セセリ

四境祭

セセリ

奥旨女神社

セセリ

万神

セセリ

吉田

セセリ

吉田村

セセリ

吉田

セセリ

夜寒里

セセリ

道の園

セセリ

道の園

セセリ

道の園

セセリ

道の園

セセリ

日知を七 渡絶橋 橋は七 廿七
日知を十 吉野山 吉野山 廿七
山 吉野山 廿七

日知を五 吉野山 吉野山 廿七
日知を七 四塚 四塚 廿七

日知を六 吉野山 吉野山 廿七
日知を七 吉野山 吉野山 廿七

日知を七 吉野山 吉野山 廿七
日知を七 吉野山 吉野山 廿七

日知を七 吉野山 吉野山 廿七
日知を七 吉野山 吉野山 廿七

吉野山 吉野山 廿七
吉野山 吉野山 廿七

吉野山 吉野山 廿七
吉野山 吉野山 廿七

吉野山 吉野山 廿七
吉野山 吉野山 廿七

吉野山 吉野山 廿七
吉野山 吉野山 廿七

吉野山 吉野山 廿七
吉野山 吉野山 廿七

日知を三 吉野山 吉野山 廿七
日知を五 餘後河 餘後河 廿七

日知を五 餘後河 餘後河 廿七
日知を六 餘後河 餘後河 廿七

日知を七 餘後河 餘後河 廿七
日知を七 餘後河 餘後河 廿七

日知を七 餘後河 餘後河 廿七
日知を七 餘後河 餘後河 廿七

日知を七 餘後河 餘後河 廿七
日知を七 餘後河 餘後河 廿七

日知を七 餘後河 餘後河 廿七
日知を七 餘後河 餘後河 廿七

日知を七 餘後河 餘後河 廿七
日知を七 餘後河 餘後河 廿七

日知を七 餘後河 餘後河 廿七
日知を七 餘後河 餘後河 廿七

日知を七 餘後河 餘後河 廿七
日知を七 餘後河 餘後河 廿七

日知を七 餘後河 餘後河 廿七
日知を七 餘後河 餘後河 廿七

日影を其

夜影

ナニラ

日影

吉野院

セラ

日影を其

よきののり

ナニラ

用水

ヨロウ

日影を其

淀

ナニラ

日影を其

横皮

ナニラ

日影を其

吉水院

セラ

日影を其

水鏡院

ナニラ

日影を其

義経院

カウ

日影を其

吉中院

セラ

弱水

ヨロウ

横野院

ヨロウ

よきののり

カウ

良田

カウ

吉野院

ナニラ

日影を其

雲

ヨロウ

よしののり

ヨロウ

日影を其

吉田

セラ

淀

セラ

日影を其

横河

セラ

吉原

セラ

日影を其

東海

セラ

吉原

セラ





内閣
文庫

