

杜氏通典

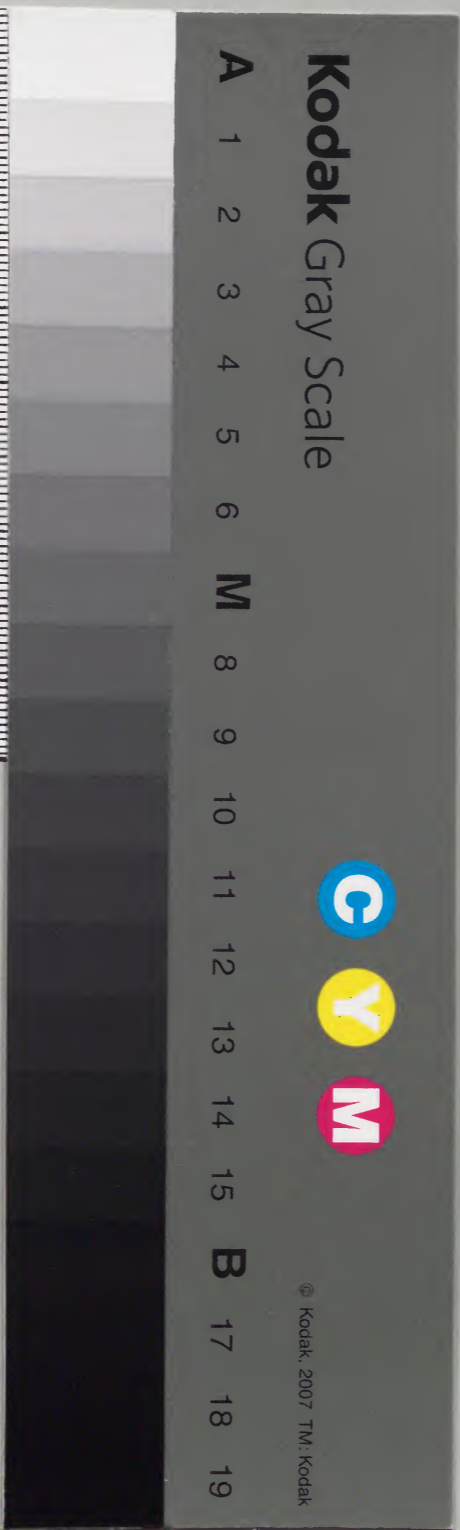
卷一百九十一
之三

邊防

漢書門				
五〇	六〇	四〇	二〇	類
冊	架	函	號	

內閣文庫			
元三	二四	漢	
函	二	書	
一五	〇四		
架	冊	號	類

內閣文庫			
番號	漢	2424	
冊數	50 (48)		
函號	293	123	





魏氏通典卷第一百九十一

唐京兆杜佑君卿纂 明御史後學李元陽仁甫校刊

邊防七 西戎三

西戎揔序 樓蘭 且末 杆彌

車師 高昌附 龜茲

西戎揔序

西域以漢孝武時始通本三十六國皆在匈奴之西烏孫之南南北有大山中央有河東西六十餘里東則接漢阨以玉門陽關二關並在西今墩煌郡則限以葱嶺諸國大率土著有城郭田畜與鳥

邊防

通典卷第一百九十一

要十

孫異故皆役屬匈奴西邊日逐王領西城賦稅

取足焉其南山東出金城今金城會寧安鄉西平等即漢金城郡地

與漢南山屬焉屬聯也自玉門陽關出西域有兩

道從鄯善傍南山北陂河西行循河曰陂彼義反史記曰陂山

東至莎車為南道西踰葱嶺則出大月氏安息

氏音自車師前王庭今交河郡隨北山陂河西行至

疏勒為北道西踰葱嶺則出大宛康居奄蔡焉

自張騫開西域之迹其後霍去病擊破匈奴右

地降渾邪休屠王屠音除遂空其地始築令居以

西今音鈴縣名今西北初置酒泉郡後稍發徙人充

實之分置武威張掖燉煌酒泉四郡地並今郡據

關焉自李廣利伐大宛之後西域震懼多遣使

來貢獻於是東自燉煌西至鹽澤即蒲昌海在

中界往往起亭障是時軍旅連出師行二三十年

海內虛耗征和中貳師李廣利以軍降匈奴帝

既悔遠征伐而搜粟都尉桑弘羊與丞相御史

奏言故輪臺以東接枝渠黎皆故國地輪臺渠

今在交河北庭界中其地相連廣饒水草有溉田五千頃以土

處溫和田美可益通溝渠種五穀與中國同時

熟田一歲有積穀募人壯健有累重敢徙者詣

注為當作詔

滇一作滇

弊一作力

一無糧字

行一作在

田所累種為妻就畜積為本業益墾溉田稍築

列亭連城而西以威西國帝深陳既往之悔乃

下詔書前有司奏欲益人賦三十助邊用每口取三

錢是重困老弱孤獨也而今又請遣卒田輪臺

輪臺西於車師千餘里前開陵侯擊車師時關

侯匈奴介和危滇尉黎樓蘭六國皆發畜食迎

漢軍又自發兵凡數萬人王各自將兵圍車師

降其王諸國兵便罷弊不能復至道上食漢軍

漢軍破城糧食至多壯士自載不足以竟師雖

自載糧而行道已盡至歸塗強者盡食畜產

者道死數千人朕發酒泉驢橐駝負食出玉

迎軍吏夫卒起張掖不甚遠然尚廝留甚眾留

言是前後雜則不曩者朕之不明以軍候弘尚

書言匈奴縛馬足置城下駢言秦人我乞若馬

謂中國人為秦人習故言又漢使者久留不還

故遣貳師將軍欲以為使者威重也古者卿大

夫與謀參以著龜不吉不行謂共卿大夫謀事

龜乃者丞相御史二千石諸大夫及文學者皆

言祥善而易之卦得大過爻在九五其繇曰括

也謂匈奴破不可久匈奴困敗公車方士太史

及一作為

理星占氣及太卜龜著皆以為吉匈奴必破時

不可得也今便利之時卜諸將貳師最吉卜遺

內於卦中二故朕親發貳師今謀卦兆皆反繆

失一很走千羊乃者貳師敗軍士死虜掠盡離

散言死及被虜悲痛常在朕心今請遠田輪臺

欲起亭隧處間行道是擾勞天下非所以優

久也朕不忍聞且匈奴得漢降者常提掖搜索

問以所聞或私賈文書今邊塞和正闡出不禁

鄯候長史使卒獵獸以皮肉為糒致其辛苦而

烽火之失亦上集不得為邊塞有闡出逃亡之

史一作吏
為廷言作詔

開

或下一有生口二字時虜

後降者來及捕虜生口乃知之既不上文書

知其勞苦同致奔亡凡此失皆不集於所

擅賦力本務農循馬復令因募馬以充餉以補

缺無乏武備而已郡國三千石各上進畜馬方

畧補邊狀與計偕同來赴對由是不復出軍而

封丞相田千秋為富人侯以明休息思富養人

也○昭帝時乃用桑弘羊前議以給使外國者

至宣帝遣衛司馬使護鄯善以西數國及破車

師未盡殄分以為軍師前後王及山北六國時

官田二例

漢獨護南道未能蓋并北道也神雀三年匈奴
 日逐王來降護都善以西使者鄭吉迎之乃因
 使求并護北道故號護曰都護都護之置自吉
 置矣由此匈奴益弱不得近西域於是徙屯田
 於北胥鞬枝莎車之地鞬居舌反屯田校尉始
 屬都護都護督察烏孫康居諸外國都護理烏
 壘城去陽關二千七百四十里與渠黎官田相
 近土地肥饒於西域中為故里焉至元帝復戊
 巳二校尉屯田於車師前王庭戊巳中央鎮
種以為厭勝哀平間自相分割為五十五國故稱成已焉

國自譯長城長君監吏大祿伯長千長都尉且
 手餘渠當戶將相至侯王皆佩漢印綬凡三百
 七十六人而康居大月氏安息窳賓烏弋之屬
 皆以絕遠不在數中其來貢獻則與相報不督
 錄摠領也至王莽時四邊擾亂與中國遂絕並
 復役屬匈奴前往西域有二道自元始以後有
 三道從玉門關出西經婁老上而轉西越葱嶺
 經懸度入大月氏為南道從玉門關西出發都
 護并迴三隴沙北頭經居盧倉從沙西北過龍
 堆到故樓蘭轉西詣龜茲至葱嶺為中道從玉

膏服一作乃膏

年一作載

追一作迎

門關西北出經橫坑辟三隴沙及龍堆出五船皆到車師界戊巳校尉所理高昌轉西與中道合龜茲新道後漢永平中匈奴脅服諸國共寇河西郡縣今武威張掖等郡之地城門晝閉明帝乃命將北征匈奴取吾廬地今吳郡縣置宜禾都尉以屯田遂通西域于闐諸國西域自絕六十五年乃復通焉明年始復置都護戊巳校尉及明帝崩焉耆龜茲攻沒都護陳睦匈奴車帥圍戊巳校尉章帝不欲疲弊中國以事夷狄乃追還戊巳校尉不復遣都護復罷屯田匈奴因遣兵守伊

地時軍司馬班超留于闐綏集諸國和帝永光初竇憲大破匈奴因遣副使尉閻盤掩擊伊吾破之三年班超遂定西域因以超為都護居龜茲復置戊巳校尉於是五十餘國悉納質內屬其條文安息諸國至於海濱四萬里外皆重譯貢獻九年班超遣掾甘英窮臨西海而還皆前代所不至莫不徭其風土傳其珍恠焉及班超被徵以任尚為都護尚謂超曰猥承君後宜以誨之超曰塞外吏士本非孝子順孫皆罪過徒補邊屯而蠻夷懷鳥獸之心難養易敗今君性

嚴急水清無大魚察政不得下和宜蕩佚簡易
寬小過總大綱而已超去後尚私謂所親曰我
以班君當有奇策今所言平平耳尚至數年安
帝初西域背叛如超所誡頻攻圍都護任尚駸
禧奏朝廷以其險遠難相應赴詔罷都護由此
遂弃西域北匈奴即復收屬諸國共為邊寇十
餘歲燉煌太守曹崇請出兵擊匈奴復欲進取
西域鄧太后不許但令置護西域副校尉居燉
煌羈縻而已其後匈奴連與車師入寇河西漢
不能禁議者因欲閉玉門陽關以絕其患尚

陳忠上疏曰臣聞入蠻之寇莫甚北虜高祖蒼
平城之圍文帝屈供奉之恥故孝武憤怒深為
久長之計命遣武臣浮河絕漢窮破虜庭遂開
西河四郡以隔絕南羌叔三十六國斷匈奴右
臂是以單于孤特竄跡遠藏由此觀之戎狄可
以威服難以化狎西域內附日久區區東向扣
關者數矣此其不樂匈奴慕漢之効也今北虜
以破車師勢必南攻鄯善弃而不救則諸國從
矣若然則虜賄益增膽勢益殖威臨南羌與之
交連如此河西四郡危矣不得不救則百倍之

役興不訾之費發矣。議者但念西國絕遠恤之煩費不見先代苦心勤勞之意也。臣以爲燉煌宜置校尉。按舊增四郡屯兵。以西撫諸國。庶足折衝萬里。震怖匈奴。太后又召班超之子勇問之。勇議曰。昔者孝武皇帝患匈奴強盛。開通西域。諸論者以爲奪匈奴庫藏。斷其右臂。遭王莽篡位。徵求無厭。胡夷忿毒。遂以背叛。光武中興。未遑外事。故匈奴負強。驅率諸國。及至永平。再攻燉煌河西郡。城門晝閉。明帝命武臣出征西域。故匈奴遠遁。邊境得安。及至永元。莫不內屬。

會間者羌亂西域。復絕北虜。遂遣責諸國。倍其逋租。高其價直。嚴以期會。鄯善車師皆懷忿怒。思樂事漢。其路從前。所以時有叛者。皆由牧養失宜。還爲其害。舊燉煌郡有營兵三百人。宜復之。復置護西域副校尉。居於燉煌。如永元故事。又宜遣西域長史將五百人屯樓蘭。西當焉耆龜茲徑路。南強鄯善于闐心膽。北扞匈奴東近燉煌。如此誠便。長樂衛尉譚顯等難曰。朝廷前所以棄西域者。以其無益於中國。而費難供也。令車師以屬匈奴。鄯善不可保信。一朝反覆。班

路下有無字

將軍能保北虜不為邊害乎。勇對曰：今中國置州牧者，以禁郡縣姦猾盜賊也。若州牧能保盜賊不起，臣亦願以腰斬保匈奴之不為邊害也。今通西域，則虜勢必弱，虜勢必弱，則為患微矣。孰與歸其府藏，續其右臂哉？為置校尉以扞北撫西，設長史以招懷諸國。若棄而不立，則西域屈就北虜，緣邊之郡將受困。若恐河西城門復有晝閉之敝矣。今不廓開朝廷之德，而拘屯戍之費，若北虜遂熾，豈安邊久長之策哉？大尉屬毛軫難曰：今若置校尉，則西域絡繹遣使求索

無厭，與之則費難供，不與則失其心。一朝為匈奴所迫，當復求救，則為役大矣。勇對曰：今設以西域歸匈奴，而使其因西域租入之饒，兵馬之衆以擾動緣邊，是為當仇讎之財，增暴夷之勢也。置校尉者，宣布威德，以繫諸國內向之心，以疑匈奴覬覦之情，而無費財耗國之慮。且西域之人無佞求索其來入者，不過廩食而已。今若拒絕，勢必北屬，夷虜并力以寇掠，則中國之費不止十億。於是從忠勇議，乃以勇為西域長史，將五百人西屯柳中。今交河郡縣勇遂破平車師。

自建武至於延光西域三絕復通順帝永建二年
 年勇復擊降焉者於是龜茲疎勒于闐莎車等
 十七國皆來服從而烏孫葱嶺以西遂絕六年
 帝以伊吾舊膏腴之地傍近西域匈奴資之以
 為抄暴復令開設屯田如永元時事置伊吾司
 馬一人自陽嘉以後朝威稍損諸國驕放轉相
 陵伐矣自魏及晉中原多故西域朝貢不過三
 四國焉至後魏太武帝使董琬使西域還且言其
 地為三域自葱嶺以來流沙以西為一域始墨
 以南月氏以北為一域兩海之間水澤以南為

下西下恐脫行字
 部恐那

一域三域之內諸小渠長蓋以百數其出西域
 更為四道自王門流沙西行二千里至鄯善為
 一道自王門度流沙北行二千二百里至車師
 為一道從莎車西行一百里至葱嶺西千三百
 里至伽部為一道自莎車西南五百里至葱嶺
 西南千三百里至波路為一道焉於是貢獻者
 十有六國孝文延興中尚書奏以燉煌一鎮界
 遠西北寇賊路衝慮或不固欲移就涼州群官
 會議給事中韓秀曰此蹙境之事非關土之宜
 愚謂燉煌之立其來久矣雖土鄰強寇而兵人

周亭

一經有字

素習縱有奸竊不能為害循常置戍足以自全
 進斷北狄之規途退塞西夷之闕路若徙就姑
 藏慮人有懷異意或貪留重遷情不願徙引寇
 內侵深為國患且燉煌去涼州三千里捨遠就
 近防制有闕一朝廢置是啓戎心則夷狄交構
 互相往來恐醜徒協契侵竊涼土邊役繁興艱
 難方甚乃從秀議○隋煬帝時遣侍御史高節
 司隸從事杜行滿使於西蕃訶國至罽賓得馮
 瑤杯王舍城得佛經史國得十一舞女獅子皮火
 鼠毛而還帝復令裴矩於武威張掖間往來以

北一作域
及一作又

引致之皆啗以厚利令轉相諷諭大業中相率
 而來朝者四十餘國帝因置西戎校尉以應接
 之自燉煌西出玉門陽關涉鄯善北通伊吾千
 里自伊吾北通車師前部高昌壁千二百里自
 高昌壁北通車師後部今蒲城今北庭府縣五百里
 此其西北之門戶內地故漢戍已校尉更互屯
 焉伊吾地宜五穀桑麻蒲萄其北及柳中皆膏
 腴之地故漢帝與匈奴爭車師伊吾以制西域
 至隋有商胡雜居勝兵千餘人附於鉄勒人甚
 驕悍厥田良沃隋末內屬置伊吾郡屬天下亂

又臣突厥。○大唐貞觀四年，以頡利破滅，遂舉其屬七城來降，因列其地為西伊州，同於編戶。至武太后如意初，武威軍總管王孝傑大破吐蕃，復龜茲于闐，踈勒碎葉四鎮，自是諸國朝貢，侔於前代矣。神龍以後，黑衣大食強盛，漸并諸國，至于西海，分兵鎮守焉。族子瑗隨鎮西節度使高仙芝西征，天寶十載至西海，寶應初，因賈商船自廣州而回，著經行記。今之所纂，其小國無異聞者，則不暇錄焉。諸家傳悉西域事，皆引諸天竺記，支僧載外國事，法盛歷諸國傳，道安西域志，惟佛國記，曇勇外國傳，智猛外國傳，支曇諦鳥山銘，翻經法師外國傳之類，皆盛論釋氏詭異奇迹，參以作書，則紕謬故多畧焉。

樓蘭

樓蘭在姑羌西北，漢時通焉。王理扞泥城，去陽關千六百里，東去長安六千一百里，戶千五百。西北去都護理所千八百里，至山國千三百餘里。此國山居，故名山國。西北至車師千九百里，地沙鹵，寄田仰谷傍。國多出葭、葦、檉、柳、胡桐、白草。白草，牛馬所嗜也。胡桐似桐，虫食其樹，而沫下流出者，俗名爲胡桐淚，言似眼流也。可以汗金銀。人隨畜牧，逐水草，有驢馬多橐駝，能作兵器，與姑羌同。初，漢武帝因張騫之言，其心欲通大宛諸國，使者一歲中多至十餘輩，樓蘭車師當道苦之，給

穀

一無至字

使者受其勞費故厭苦也攻劫漢使王恢等漢將趙破奴率屬國騎謂諸外國屬漢者及郡兵擊之虜樓蘭王遂破姑師於是列亭障至玉門矣樓蘭既降服貢獻匈奴聞發兵擊之於是樓蘭遣一子質漢後貳師將軍擊大宛便道引兵捕樓蘭王將詣闕薄責王對曰小國在大國間有兩屬無以自安願徙國入於漢地上直其言遣歸國樓蘭王死後王立樓蘭國最東垂近漢當白龍堆之水草常主發道負米擔糧送迎漢使又數為吏卒所懲艾不便與漢通又讀後復為匈奴反間數遮漢使

通典卷二百六十一 有一作不

昭帝遣平樂監傅介子往刺其王懸首北闕下乃立其弟尉屠耆為王更名其國為鄯善王自請天子曰身在漢久今歸單弱而前王有子在恐為所拒國中有伊循城其地肥美願漢遣一將屯田積谷令臣得依其威重於是漢遣司馬一人吏士四千人田伊循以鎮撫之其後置都尉伊循官始此矣鄯善當漢道衝西通且末且末七百三十里自且末以往皆種五穀土地草木產畜作兵畧與漢同自後無聞至後魏太武時其國為沮渠安周所攻其王西奔且末而且

末役屬之西魏大統八年其王乞鄯來率衆內附

且末

且末國漢時通焉王治且末城去長安六千八
百里戶二百三十西北至都護理所二千二百
里北接尉黎丁零東與白提西接波斯精絕南
至小宛可三日行地有蒲萄諸果人皆剪髮着
羶帽小袖衣為衫則開頸而縫前多牛羊騾驢
其王安末染盤梁武帝普通五年遣使貢獻謂
之末國梁史云其國西北有流沙數百里夏月

未一作末

有熱風為行旅之患風之欲至老駝先知即鳴
而聚立埋口鼻於沙中人每以為候即將羶擁
蔽鼻口其風迅駛斯須過盡若不防者以致危
斃

杆彌

杆彌漢時通焉王理杆彌城去長安九千三百
里戶三千三百東北至都護理所三千五百里
南與疎勒東北與龜茲西北與姑墨接西通于
闐四百里後漢改其國曰拘彌居寧彌城亦曰
寧彌城國順帝末建中為于闐王放前破殺其

自發方

用五卷二百七

十四

元祐

流

王興陽嘉初燉煌太守徐由遣疎勒發兵擊破于闐遂更立拘彌王靈帝嘉平中文為于闐所破殺掠殆盡眾纔千口

車師

車師前王後王並漢時通焉前王國一日前部

理交河城今交河郡水分統繞城下故為號去長安

一千一百里戶千五百西南至都護理所千八

百里西域長史及戊巳校尉並理於此去燉煌

十三日行其地東西三百里南北五百里四面

多大山後王國理務塗谷即今蒲城今北庭府蒲類縣也去長

一無地字

安八千九百餘里戶六百西南至都護理所一

千二百三十餘里北與匈奴地接初漢武帝征

和四年中遣重合侯馬通將諸國之兵共圍車

師焉車師王乃降服及其王烏貴與匈奴結親

遂教之邊漢道昭帝時匈奴復使車師宣帝地節二

年遣待郎鄭吉校尉司馬喜喜許將免刑罪人

田渠梨積谷欲以攻車師至秋收谷鄭吉司馬

喜發城郭諸國兵共擊車師攻交河城破之王

尚在北白石城未得會吉食盡歸渠梨田秋收

後更往攻白石城王乃輕騎奔烏孫焉吉還

一無白字下同

一無復字

田渠梨及車師。益積穀以安西國。侵匈奴。匈奴大臣皆曰。車師地肥美。近匈奴。使漢得之。多田積穀。必害我國。不可不爭也。遣騎來擊吉。吉將田士卒保車師城。匈奴圍城數日。乃解。吉上書。車師去渠梨千餘里。間以山河北。近匈奴。漢兵在渠梨者。勢不能相救。願益田卒。於是故車師太子軍宿在焉者。立以為王。盡徙車師國人。令居渠梨。遂以車師故地與匈奴。車師王得近漢田官。與匈奴絕。亦安樂親漢。其後置戊巳校尉。屯田車師故地。即今交河郡。漢取之以置校尉。平帝元始中。

車師後王國有新道出五船北通玉門關。往來羞近。戊巳校尉徐普欲開以省道理。避白龍堆之阨。車師後王始句鉤。音鉤。以道通。當為柱置。心不便也。柱支杜也。言有所置立而支柱於地。又頗已。故謂心不便也。柱音竹。禹反。與匈奴南將軍地接。其後舉國降匈奴。盡舉一國之衆。是時王莽易匈奴單于壘。單于怒。大擊北邊。而西域亦瓦解。焉耆國近匈奴。先叛。遂殺都護桓欽。莽不能討。西域因絕。至後漢和帝元光二年。大將軍竇憲破北匈奴。車師震懼。之。步反。前後王各遣子入侍。其後屢叛。至安帝延光四年。長史

班勇擊其後王軍大破斬之桓帝永興初後部
 王阿羅多攻圍漢屯田且固城殺傷吏士後部
 侯炭遮領餘人叛阿羅多詣漢降阿羅多從百
 餘騎亡走北匈奴中漢立後部故王軍就質子
 卑君為後部王阿羅多復從匈奴中來降於是
 更立阿羅多為王將卑君還燉煌以後部人三
 百帳別屬役之食其稅帳者猶至魏時賜其王
 一多離守魏侍中號大都尉○晉以交河城為
 高昌郡蓋因其地高敞人庶昌盛立名或云昔
 有漢時高昌郡漢武帝遣兵西討師旅頓散者因住焉
 昌壘故也張軌呂光沮渠蒙遜在河西皆置太

姑 華

守以統之後魏太武時其前部王為沮渠無歸
 所攻遣使上表云不能自全遂捨國東奔三分
 兗一在焉耆東界幸垂賑救魏使撫尉開焉耆
 倉給之又成帝末其地又為蠕蠕所并立闕伯
 周為王高昌稱王自此
 始闕始濫反孝文太和五年高車主
 阿伏至羅殺闕王以燉煌人張孟明為高昌王
 太和二年孟明為國人所殺立焉儒為王以鞏
 顧禮麴嘉為左右長史儒又通使後魏請內屬
 人皆戀王不願東遷相與殺儒立嘉為王高昌
 麴嘉字靈鳳金城郡榆中人今郡既立為王會

葉伯啟

焉者為噉達所破。衆不能自立。請主于嘉。嘉遣其二子為焉者王。由是始大。益為國人所服。其都城周迴千八百四十步。於坐室畫魯哀公問政於孔子之像。國內有城十八。置四十六鎮。官有令尹。有交河郡公田地。公皆其王子也。餘官多同中國。大事決之於王。小事則太子及二公隨狀斷。平章錄紀事訖。即除籍書之外。無久掌文案。官人雖有列位。並無曹府。唯每朝集於衙門。評議衆事。諸城各有戶曹水曹田曹。每城遣司馬侍郎相監檢校。名為城令。服飾丈夫。從朝

法。婦女人畧同華夏。兵器有弓箭刀楯甲稍。文字亦同華夏。兼用胡書。有毛詩論語孝經歷代子史集。學官弟子以相教授。雖習讀之。而皆為詩賦。稅則計田輸銀。無者輸麻布。其刑法風俗婚姻喪葬。與華夏大同。其人面貌類高麗。辮髮施之於背。女子頭髮辮而垂。其地高燥多石磧。氣候溫暖。與益州相似。穀麥再熟。宜蠶。多五果。有草名為牟刺。其上生密。而味甚嘉。赤鹽如朱白鹽如玉。多葡萄酒。俗事天神。兼信佛法。國中羊馬牧於隱僻。以避外寇。非貴人不知其所。又

文一亦有

一無二字

畜一作齒

通典卷一百九十一
文草實如繭中絲如細纒名爲白疊子國人取織以爲布交市用焉其國北有赤石山山北七十里有貪汗山下有積雪此山之北鉄勒界也從武威西北有捷路度沙磧一千餘里四面茫然無有蹊徑欲往者不可準記唯以人畜骸骨及駝糞爲驗路中或聞歌哭之聲行人尋之多致亡失蓋魑魅魍魎也故商旅往來多取伊吾路孝明帝正光中嘉遣使求借五經諸史并請國子助教劉燮以爲博士隋文帝開皇中突厥破其四城有二千人來歸中國嘉孫伯雅立其

大母本突厥可汗女其父死突厥令孩其俗伯雅不從者久之突厥逼之不得已而從煬帝大業五年伯雅來朝因從擊高麗還尚宗女華容宮主八年歸蕃至大唐武德中遣使獻狗雌雄各一高六寸長尺餘性甚惠能牽馬銜燭云本生佛菽國其後不供職貢貞觀四年其王文泰來朝伯雅之子後與西突厥連結諸國朝貢者皆路出高昌文泰稍擁絕之至十三年太宗謂其使曰高昌數年來朝貢脫略我使人至彼文泰云膺飛于天雉窟于蒿猫遊于堂鼠安于穴各得

其所豈不快耶。明年當發兵以擊汝國。十四年八月，交河道行軍大總管侯君集平高昌國。下其郡三縣五城三十二戶八千四十六口。萬七千七百三十四馬。千三百疋。太宗以其地為西州。以交城為交河縣。始昌城為天山縣。田北城為柳中縣。東鎮城為蒲昌縣。高昌城為高昌縣。初，西突厥遣其葉護屯兵於河牙浮圖城。與高昌為影響。至是懼而來降。以其地為庭州。并置蒲類縣。每歲調內地更發千人鎮遏焉。黃門侍郎褚遂良上疏曰：臣聞古者哲后必先華夏而

後。秋務廣德化。不事遐荒。是以周宣薄伐。至境而止。始皇遠塞。中國分離。漢武負文景之聚財。翫士馬之餘力。始通西域。將二十年。復得天馬於宛城。採蒲萄於安息。而海內空竭。生人物故。所以租至六畜。筭至舟車。因之。年凶盜賊並起。搜粟却尉。桑弘羊復希主意。謂遣士卒遠田輪臺。築城以威西域。武帝翻然追悔。棄輪臺之野。下哀痛之詔。人神感悅。海內乂康。向使不然。生靈盡矣。是以光武中興。不踰葱嶺。孝章即位。都護來歸。今誅滅高昌。威加西域。收其鯨鯢。以

爲州縣然則王師初發之歲河西供役之年飛
芻輓粟十室九空數郡蕭然五年不復陛下歲
遣千餘人遠事屯戍終年離別萬里思歸去者
資裝自須營辦既賣菽粟傾其機杼經途死亡
復在言外兼遣罪人增其防遏彼罪人者生於
敗肆終其情業犯禁違公必能擾於邊城無益
於行陣所遣之內復逃亡官司捕捉爲國生事
設令張掖塵飛酒泉烽舉豈能得高昌一人斗
粟而及事乎終須起發隴右諸州星馳電擊由
斯而言此河西者方已服心彼高昌者他人手

此

足言得粟費中華以事無用書曰不作無益害
有益北之謂也陛下平頡利於沙塞滅吐渾於
西海突厥餘衆尋爲汗吐渾隨崩更樹君長復
立高昌非無前例此所謂有罪而誅之既服而
立之四海百蠻誰不聞見蠕動懷生畏威慕德
宜擇高昌可立者而立之徵給首領兼還本國
負戴漢恩長爲藩翰中國不擾既富且寧傳之
子孫以貽永代矣不從

龜茲

龜茲

一日立茲漢時通焉王理延城今名伊都邏盧城都

唐乃右

丘

白山之南二百里

隋西域圖云白山一名阿羯山常有火及烟即是出碣砂

之東去長安七千五百里戶七千南與精絕東

南與且末西南與彌北與烏孫西與姑墨接能

鑄冶俗有城郭東至都護理所烏壘城四百里烏

壘戶百十與都護同理其南二百里至渠犂渠

犂城都尉一人戶百三十東北與尉犂東南與

且末南與精絕接昭帝田輪臺與渠犂地皆相

連也宣帝時烏孫公主遣女東有六河東流號

計戍水據漢地則黃河也

其真黃河也見雍州西大唐

貞觀二十三年將軍阿史那社彌代龜茲虜其

王如歸立嗣子素稽為王今安西都府所理

龜茲城也今王則震之後也今并有漢時姑墨

溫宿尉頃三國之地

杜氏通典卷第一百九十一

杜氏通典卷第一百九十二

唐京兆杜佑君卿纂明御史後學李元陽仁甫校

邊防八 西戎四

焉耆 于闐 踈勒 烏孫

姑墨 温宿 烏秣 難兜

大宛 莎車 罽賓 烏弋山離

條支 安息 大夏 大月氏

小月氏 大月氏

焉耆漢時通焉王理負渠城員于在白山之南

漢下一有明帝二字

永一作元

趙下一有乃字

七十里去長安七千三百里戶四千西南至都
護理所四百里南去尉犁百里北與烏孫接東
去交河城郡今九百里西去龜茲九百里其國皆
沙磧近海水多魚鹽蒲葦之利四面有大山道
險阨易守海水曲入四山之內周匝其城三十
餘里後漢永平末有戶萬五千與龜茲共攻沒
都護陳睦至和帝永光六年都護班超發諸國
兵討之殺其王超立焉耆左侯元孟為王至安
帝時西域背叛延光中超子勇為西域長史復
討定之晉武帝太康中其王龍安遣子入侍安

夫人糴胡之子

糴古姪身十二月剖脇生子曰

會立為世子會少而勇傑安病篤謂會曰我嘗
為龜茲王白山所辱汝能雪之乃吾子也及會
立襲滅白山遂據其國遣子熙歸本國為王會
有膽氣籌畧遂霸西域葱嶺以東莫不率服其
俗丈夫剪髮婦人衣襦著大袴婚姻同華夏兵
有弓刀甲稍死亡者皆焚而後葬其服制滿七
日則除之俗事天神氣候寒土田良沃穀有稻
粟菽麥畜有駝馬牛羊養蚕不以為絲唯取綿
纊俗尚蒲萄酒兼愛音樂其後張駿遣沙州刺

十下一有餘字

亡奴一作彭亡

尸鳩一倒

拂一作弗

史楊宣率衆經理西域。宣以部將張植爲前鋒。軍次其國。進屯鐵門。未至十里。熙又率衆先要之於遮留谷。植將至。或曰：漢祖畏於柏人。岑彭死於亡奴。谷名遮留。殆將有伏。單騎嘗之。果有伏發。植擊敗之。進據尉犁。熙降于宣。呂光僭位。熙遣子入侍。至魏。遣成周公萬度歸討之。其王尸鳩卑那衆大潰。單騎走入山中。度歸進屠其城。四部諸戎皆降服焉。耆爲國斗絕一隅。拂亂自父。獲其珍奇異玩。殊方詭譎難名之物。橐駝馬牛雜畜巨萬。至後周武帝保定四年。其王遣使

名馬。隋煬帝大業中。其王龍突騎遣使貢方物。○大唐貞觀六年正月。又遣使貢方物。今其王龍姓。卽突騎之後。盡并有漢時尉犁危須山國三國之地。并鄯善之北界矣。

于闐

于闐漢時通焉。都葱嶺之北二百餘里。去長安九千七百里。戶三萬二千。東北至都護理所。三千九百里。南與婁羌接。北與姑墨接。東北去龜茲千四百里。東至鄯善千五百里。西通皮山國。四百里去。東朱俱波國千里。西北至疎勒國千

至一作去

五百里其國之西水皆西流注西海其東水東
流注鹽澤即蒲昌海國有阿耨達山據漢書河源出
焉名首坂河亦名柯拔河或云即黃河也北海
七百入計戍水一名計首水即崧嶺南河
同入鹽澤或云阿耨達風俗物產與龜茲同後
漢建武末莎車王賢強盛攻并于闐徙其主俞
林為驪歸王以莎車將軍居德為于闐王明帝
永平中居德死後于闐將休莫霸自立為王休
莫霸死兄子廣德立後遂滅莎車其國轉強盛
從精絕西北至疎勒十三國皆服從而鄯善王
亦始強焉由是南道自崧嶺以東唯此一國為

大後漢後魏梁後周隋大唐貞觀中並遣使

焉今王姓尉遲其國西五百里有胡所寺俗云
是老子化胡成佛之尊老子至

此自日昇天與群胡辭訣言我暫遊天上尋當
下生其後出天竺國化為胡王太子自稱曰佛

因此立其王錦帽金裝冠妻戴金花其王髮不

令人見俗云若見髮年必險其地多水潦砂石

氣候溫土良沃宜稻麥多蒲萄有水出名曰王

河國人善鑄銅器其居曰西山城有屋室市井

祇蔬與中國多同祇力王所居加以朱畫其人

恭敬相見則跪其跪一膝至地書則以木為筆

札以玉為印國人得書先戴於首而後開封自

一無敬字

通鑑卷之三十三 永信

高昌以西諸國人多深目高鼻唯此一國貌不甚胡頗類華夏自漢孝武帝至今中國詔令書冊符節悉得傳以相付敬而存焉今并有漢戎盧杆彌渠勒皮山精絕五國之地

踈勒

踈勒漢時通焉王理踈勒城去長安九千四百里戶千五百都白山南日餘里東至都尉理所二千二百里南有河西世世葱嶺亦名雪山在國西北百餘里東去龜茲一千五百里西去撥汗國撥汗國常居國南去

五六百里北去朱俱波八九百里隋史云東北千餘里東南去瓜州四千六百里在于闐國北千五百里土有

稻粟箴麥銅織綿錦雌黃後漢明帝永平中龜茲王建攻殺踈勒王成自以龜茲左侯兜題為踈勒王漢遣班超劫縛兜題而立成之兄子忠為踈勒王忠後叛反超擊斬之耿恭為戊己校尉屯車師後王金滿城為匈奴所攻恭引眾入踈勒城中乏水穿井十五丈不得水恭整衣服向井拜拔刀刺山飛泉湧出賊遂退安帝元初中踈勒王安國死舊臣盤立為王漸以強盛戶

捐

全一作鉉

至一萬一千順帝永建二年遣使奉獻至靈帝
 建寧初為季父和得所殺自立為王其後連相
 殺害漢不能復禁至後魏孝文帝未貢獻隋煬帝
 大業中又通焉其王手足皆六指產子非六則
 不育王載金獅子冠○唐貞觀中朝貢今其國
 王姓裴并有漢時莎車相毒休循三國之地侍
 子常在京師杜環經行記云按牙那國在恒羅
 里西去本國千餘里城有數十兵有數萬大
 天寶十年嫁和義公主於此國中有皮羅林
 林下有愁場又有鼠漏山山谷土宜蒲萄
 果香棗桃李從此國至西海盡居土室
 衣業

烏孫

烏孫者漢時通焉大昆彌理赤谷城烏孫於西
 域諸戎其

形最異今之胡人青眼赤鬚髮狀類彌猴
 者本其種也其國謂王昆彌亦曰昆莫去長

安八千九百里戶十二萬至都護理所千七百

里西至康居蕃內地五千里地平多雨寒山多

松構其心似松
音武元反不田作種樹樹殖也隨育畜逐水

草與匈奴同俗國多馬富人至四五千疋東與

匈奴西北與康居西與大宛南與障諸國接本

塞地也大月氏西破走塞王塞王南越懸度大

月氏居其地後烏孫昆莫擊破大月氏大月氏

萬下有東字

障上有城字

姚記

如一作於

西徙臣大夏而烏孫昆莫居之昆莫昆彌皆王之號也故烏孫國有塞種大月氏種焉始張騫言烏孫本與大月氏共在燉煌間今烏孫強大可厚賂招令東居故地妻以公主以制匈奴武帝即位令騫賫金幣往昆莫如是始獻馬願尚公主元封中遣江都王建女細君為公主以妻焉公主別理宮室而居歲時一再與昆莫會置酒飲食昆莫年老語言不通公主悲愁自作歌以述意天子聞而憐之昆莫死孫岑陼立岑陼者官號也名軍須靡公主死漢復以楚王代之

一無音字

改

孫解憂為公主妻之岑陼死季父子翁歸靡立號曰肥王復尚解憂公主宣帝初公主及昆彌翁歸靡上書言匈奴連歲侵擊欲發國中精兵自給人馬五萬騎盡力擊匈奴唯天子出兵以救本始二年漢發十五萬騎五將軍分道並出遣校尉常惠持節護烏孫兵昆彌將五萬騎從西方入至匈奴右谷蠡王庭谷音鹿獲首四萬級馬牛羊驢橐駝七十餘萬宣帝時都護鄭吉請分烏孫為大昆彌後般會宗為都尉時烏孫兵圍驛騎上書願發城郭燉煌兵以自救丞相

王商大將軍王鳳及百僚議數日不決上乃召
陳湯問對曰臣以為此必無可憂夫胡兵五而
當漢兵一何者兵刃朴鈍弓弩不利今聞頗得
漢工然猶三而當一又兵法曰客倍而主人半
然後料敵今烏孫人眾不足以勝會宗惟陛下
勿憂且兵輕行五十里重行三十里今會宗發
城郭燉煌歷時而至所謂報仇之兵非救急之用
也烏合不能久攻不過五日當有吉語聞居四
日軍書至言已解會宗招還亡畔安定歸靡死
烏孫貴人共立岑陁子泥靡代為昆彌號狂王

尚解憂生一男鴟靡王不與主和又暴惡失
衆漢使衛司魏和意副候任昌送子侍公主言
狂王為烏孫所患苦易誅也遂謀置酒會罷使
士拔劍旁下狂王傷上馬馳去其子婿沈瘦會
兵圍和意昌及公主於赤谷城數月城中困急
都護鄭吉發諸國兵救之乃解去初肥王翁歸
靡胡婦子烏就屠狂王傷時驚與諸翎翁侯俱
去居北中楊母家匈奴兵來故衆歸之後遂襲
殺王自為昆彌宣帝詔立肥王之子元貴靡為
大昆彌烏就屠為小昆彌元貴靡後孫雌栗彌

立國中政亂會宗立其季父伊秩靡為大昆彌

哀帝元壽二年伊秩靡與匈奴單于烏珠留名

呼韓邪並入朝漢以為榮自烏孫分立兩昆彌

後漢用憂勞且無寧歲言或鎮撫或威制之故多事其後無

聞至後魏時亦朝貢其國數為蠕蠕所侵西徙

葱嶺味敦昌父公主必衣谷如婦人

姑墨王理南城去長安八千一百里

戶三千五百東至都護理所千里南至于闐焉

行十五日北界接烏孫出銅鉄雌黃東通龜茲

六百里王莽時其王承殺溫宿王并其國至後

魏時役屬龜茲

溫宿

溫宿漢時通焉王理溫宿城今京北府醴泉縣

者本因漢時溫宿國人去長安八千三百餘里

令居此守牧因名也戶二千二百東至都護理所二千三百餘里西

至尉頭三百里北至烏孫赤谷六百餘里土地

物類所有與鄯善諸國同通姑墨東二百餘里

至後魏時亦役屬龜茲

烏秣

張七郎

烏秣上除加反漢時通焉王理烏秣城去長安

萬里戶五百東北至都護理所四千九百北與

子合蒲犁西與難兜接山居田間有白草累石

為室人接手自高山下溪間中飲水出小步馬

小細也細步言其能有驢無馬西有懸度山石

蹠足所謂百步千跡去陽關五千九百里去都護理所

五千里其國後魏又通謂之於摩國

難兜

難兜漢時通焉去長安萬一百里戶五千東北

至都護理所二千八百里西南至刺賓三百里

南與婁羌北與休屠西與大月氏接種五穀

葡萄有銀鐵銅作兵與諸國同屬刺賓

大宛

大宛漢時通焉王理貴王山城去長安萬二千

五百里戶萬東至都護理所四千里北至康居

于闐城千五百里南至大月氏七百里北與康

居南與大月氏接土地風氣物類人俗與大月

氏安息同大宛左右以蒲萄為酒富人藏酒至

萬餘石久者至數十年不敗人嗜酒馬嗜苜蓿

多善馬汗血其言先天馬子大宛國中有高山

南上一有西字

及宛作及金馬三字
諸下有死字

數萬一倒

因取五色母馬置其下與集始張騫為武帝言
生駒皆汗血因號為天馬子始張騫為武帝言
之帝遣使者持金及宛以請善馬宛王以漢絕
遠大兵不能至遂殺漢使於是大初元年拜李
廣利為貳師將軍擊宛取善馬卒數萬人至其
境攻郁城不下引還往來二歲至燉煌士卒存
者十不過一二帝怒其不尅使遮王門不許入
貳師因留屯燉煌又遣貳師率六萬人負私從
者不與焉牛十萬馬三萬驢橐駝數萬天下騷
然益發戍甲卒十八萬置居延休屠今武威張掖郡界
以衛酒泉貳師至宛死人斬王母寡首獻馬漢

以注文按之及當在使下

軍取其善馬數十疋中馬以下牝牡三千疋而
立宛貴人妹蔡為王約歲獻馬二疋遂採蒲萄
首宿種而歸貳師再行往返凡四歲自宛以西
至安息雖頗異言然大同自相曉知也其人皆
深目多髭鬚善賈其俗貴女人女子所言丈夫
乃決正其地無絲漆不知鑄器及漢使亡卒降
教鑄兵器漢使治其國及亡卒降其國者皆教之後漢明帝時宛
又獻汗血馬至後魏文成帝和平六年孝文大
和三年並遣使獻馬隋時蘇對沙那國即漢大
宛也宋齊異物志大宛馬有肉角數寸或有解
人語及知汗舞與鼓節相應者隋西域高

通典卷一百一十一
十一
陸

色一作邑

記云其馬騮馬烏馬多赤耳黃馬赤馬多黑耳
雜耳色別自餘馬色與常馬不異又云王姓蘇
色馬字底失繫施積代承襲不
絕案今王即底失繫施之後也

莎車

莎車漢時通焉莎車城去長安九千九百里戶
二千三百東北至都護理所四千七百里西去
疎勒五百里西南至蒲犁七百里有鐵山出青玉
宣帝時莎車王呼屠徵殺漢使者約諸國叛漢
會衛侯馮奉世使大宛以便宜發諸國兵擊殺
之傳其首詣長安諸國悉平威振西域奉世至
大宛宛聞其斬莎車王敬之異於他使得其名

徵一作微

馬象龍而還馬形似龍帝甚說下議封奉世少府

望之以奉世擅制發諸國兵雖有功效不可以
為後法即封奉世關內侯後奉使者利以奉世
為比爭遂發兵要功萬里之外為國家生事於
夷狄漸不可長不宜受封帝善其議以奉世為
光祿大夫元帝時奉世死後二年西域都護甘
延壽以誅音質支單于封為列侯於是社欽上
疏追訟奉世前功曰前莎車王殺漢使者約諸
國背叛而奉世以便宜發兵誅莎車王冊定城
郭功施邊境議者以奉世奉使有指春秋之義

西域傳

卷一百一十二

十一

陸榮

一無以寡以三字

擇一作澤

紀一作論
毀上有義字

二遂事漢家之法有矯制故不得侯今匈奴郅
 支單于殺漢使者亡保康居都護延壽發城郭
 兵屯田吏士四萬餘人以誅斬之封為列侯臣
 愚以為比罪則郅支薄量敵則莎車衆用師則
 奉世以寡以寡制勝則奉世多於邊境居安慮
 危則延壽為禍於國家探其違命而擅生事同
 延壽則割地封而奉世獨不錄臣聞功同賞異
 則勞臣疑願下有司議帝以先帝時不復錄後漢
荀悅紀曰成其功義足封追錄前事可也春秋
之毀泉臺則惡之舍中軍則善之各由其宜也
夫矯制之事先王之所不許也不得已而行之者
矯大而功小亦不可也矯小而功大亦不可也

功過相敵如斯而已可也至王莽時亂匈奴各
 推其輕重而為制宜也
 有西域唯莎車不附屬後漢光武建武五年河
 西大將軍竇融乃承制立其王康為漢莎車王
 至建德初西域太尉五十五國皆屬焉康死弟
 賢代立賢攻破拘彌西夜國皆殺其王而立其
 兄康兩子為拘彌西夜王於是西域始通葱嶺
 以東諸國皆屬賢諸國號賢為單于賢後攻殺
 龜茲王遂兼其國為塞王王自以國遠遂殺賢
 使賢擊滅之立其國貴人駟鞬為塞王贊檢言
反塞蘇
 得賢又自立其子則羅為龜茲王其烏壘大宛

于闐姑墨子合等國悉被賢改易其王莎車且
 運等且子餘患賢驕暴密謀反城降于闐反音
 于闐王廣德乃將諸國兵三萬人攻莎車賢乃
 輕騎出廣德遂執賢殺之匈奴聞廣德滅莎車
 遣兵將賢質子不居微立為莎車王章帝時長
 史班超發諸國兵擊破之由是遂降漢班固論
 曰孝武之代圖制匈奴患其兼從西國結黨南
 羌乃表河西列四郡開玉門通西域以斷匈奴
 右臂隔絕南羌月氏單于失援自是遠遁而慕
 南無王庭因文景玄默養入五代天下殷富

力有餘土馬強盛故能睹犀象璆瑁則建珠崖
 七部感均矩音醬竹杖則開狎牝越駕聞天馬蒲
 菴則通大宛自是之後萬里相奉師旅之費不
 可勝計至於用度不足乃推酒酤筦鹽鉄白金
 皮幣筭至車舡租及六畜人力屈財貨竭屈其物反
 因之以凶年群盜並起至於末年遂棄輪臺之
 地而下哀痛之詔豈非聖人之所悔哉且西域
 近有龍堆遠則葱嶺身熱頭痛懸度之阨淮南
 杜欽揚椎之論皆以為此天地所以界別區域
 絕外內也書云西戎即序禹貢之辭序文也禹就而序

之非上威服致其貢物也西域諸國各有君長
兵衆分弱無所統一雖屬匈奴不相親附匈奴
能得其馬畜旃窳而不能統率與之進退與漢
隔絕道理又遠得之不爲益弃之不爲損盛德
在我無取於彼故自建武以來西域思漢盛德
咸樂內屬唯其小邑却善車師界迫匈奴尚爲
所拘而其大國莎車于闐之屬數遣使置質願
請都護聖人遠鑑古今因時之宜羈縻不絕辭
而未許雖大禹之序西戎周公之讓白雉太宗
之却獻馬義薰之矣亦何以尚茲

窳賓

窳賓在懸度山西漢時通焉王理修鮮城去長
安萬二千二百里不屬都護戶口勝兵多大國
也東北至都護理所六千八百里東至烏秣國
二千二百里東南至難兜國九日行西北與大
月氏西南與烏弋山離接昔匈奴破大月氏大
月氏西居大夏而塞王南居窳賓塞種分散往往爲
數國自踈勒以西休屠捐毒之屬皆故塞種也
顏師古曰窳賓地平溫和有首宿雜草奇木檀
即釋種也穰梓竹漆穰音穰槐之種葉大而黑五穀蒲萄諸菓糞理

一無南字

懷
注種一作類

園田地下濕生稻冬食生菜其民巧雕文刻鏤

理宮室織刻刺文繡好理食有金銀銅錫以為

器市列如中國金銀為錢文為騎馬幕為人面

錢面作騎馬形後面作人面也出幫牛象大

狗沐猴孔雀幫牛頂上高起大珠璣珊瑚琥珀

璧琉璃琉璃青色如玉魏畧大秦國出赤白赤

色不博通也此自然之物彩澤光潤於衆王

成之尤虛晚真他畜與諸國同自漢武帝以絕

遠兵不至雖遣使貢獻屢殺漢使至成帝時又

遣使者奉獻漢欲遣使者報送其使杜欽說大

將軍主鳳曰凡中國所以為通厚蠻夷快其

求者為壤比而為寇也比近也為其土壤接近

今懸度之阨非刻實所能越也其嚮慕不足以

安西域雖不附不能危城障城障總謂西今遣

使皆行賈賤人欲通貨市買以朝獻為名故煩

使者送至懸度恐其失實見欺遣使送客者欲

防護寇害也起皮山南更不屬漢之國四五言

起不屬漢者斥候士百餘人五分夜擊刀斗自

守向時為所侵盜驢畜負糧須諸國廩食得以

自贍國或負小不能食或桀黠不肯給擁強漢之

張鈺刊

後一作漫

項一作項

尤一作脆脆作不

苦

尚

經一作徑臨下有崢字

節餒山谷之間離一二旬則人畜奔損曠野而不反又歷大小頭痛之山赤土身熱之陂令人身熱無色頭痛嘔吐驢畜盡然又有三池盤石阪道陜者尺六七寸長者經三十里臨嶮不測之深行者跽步持繩索以相引二千餘里乃到懸度險阻危阨不可勝言聖王分九州制五服務盛內不求外今遣使者承至尊之命送蠻夷之賈勞吏士之衆涉危難之路罷弊所恃以事無用非久長之計也於是鳳白從欽言刻賓實利賞賜賈市其使數年而一至自後無聞也

脊

魏始通之隋史曰即漢都善見城至隋時謂之漕國在葱嶺之西南時刻賓國其王姓昭武康國之宗族勝兵萬餘人國法嚴整殺人及賊盜皆死其俗淫祀葱嶺山有順天神者儀制極華金銀為屋以銀為地祠前一魚脊骨其孔中通馬騎出入國王載金牛頭冠坐金馬座上多稻粟豆麥饒象馬幫牛金銀鑲音鑲鐵攪音攪毼始盧硃砂青黛安息青木等香石蜜黑鹽阿魏沒藥白附子北去帆延七百里東去剡國六百里東去瓜州六千六百里○隋大業中遣使來貢物○大唐貞觀

葉伯馳

十一年其國遣使又號窳賓獻俱物頭花丹紫相間其香遠聞

烏弋山離

烏弋山離漢時通焉去長安萬二千二百里不

屬都護戶口多大國也東北至都護理所六十

日行東與窳賓北與樸桃西與犂鞞條支接

即大秦也犂讀與行可百餘日乃到條支

魏時犂鞞同鞞巨連反

條支

條支漢時通焉去陽關二萬二千一百里在

之西城在山之上周迴四十餘里臨西海水

面環其南及東北三面路絕唯西北隅通陸道

土地暑熱下濕田宜稻出犛牛孔雀有大鳥卵

如甕人衆甚多往往有小君長安息役屬之以

為外國安息以條支為外國其草木畜產五穀果菜

食飲宮室布列錢貨兵器金珠之屬皆與窳賓

同而有挑拔獅子犀牛挑拔一名符拔似鹿長

角者或為辟拔獅子似大虫正黃有類形尾端茸

毛大如斗爾雅亦謂之狡視拔音步葛拔形亦其錢獨文為入幕為騎馬絕遠

漢使希至自玉門陽關出南道歷鄯善而南行

類一作髯

下按當作反

後

通典

通典卷一百九十五

大

葉伯

烏弋山南道極矣。轉北而東，復馬行六十餘日，至安息。後和帝永元中，班超遣掾甘英使大秦，抵條支，臨大海欲渡，而安息西界船人謂英曰：「海水廣大，往來者逢善風，三月乃得渡。若遇惡風雨，亦有三歲者。」英聞而止。

安息

安息國漢時通焉。王理番兜城。番音盤去長安萬一千六百里。在葱嶺之西，大宛之西，可數千里。不屬都護，北與康居，東與烏弋山離，西與條支接。土地風氣物類人俗，與烏弋、窺賓同，亦以銀

長一作如

軒人

為錢文，獨為王面，其為夫人面，玉死，輒更鑄。

有大馬大爵。大爵頭長，鷹身，蹄似橐駝，色蒼，舉頭高八九尺，張翹，大餘食大麥。

地方數千里，最大諸國。地臨媯水。今謂烏商賈

車，舡行旁國，書革旁行為書記。今西方胡書皆橫行不直下，革

謂皮不柔者武帝始遣使至安息，其王令騎迎於東

界，木鹿城號為小安息。去王都數千里，行北過

數十城，人戶相屬。屬連也因發使隨漢使，以大鳥

及郊犁鞞，眩入獻。至後漢章帝時，理和犢城遣

使獻獅子符拔，符拔形鱗而無角。自安息西行三

千四百里，至阿蠻國。從阿蠻西行三千六百里，

至窶賓國從窶賓南行渡河又西至于羅國九
百六十里安息西界極矣自此南乘海乃通大
秦其土多海犀珍奇異物至後周武帝天和一
年其王理蔚搜城遣使貢獻至隋大業五年安
息國遣使朝貢隋史云即漢時安息國王姓昭武與康國
王同族都在那密水南城有五重環流水宮殿
皆為平頭王坐金駝獸高七尺風俗同於康國
唯妻其姊妹及母子遞相禽獸此為異也

大夏

大夏漢時通焉在大宛西南二千餘里媯水南

其俗土著有城屋與大宛同俗去漢萬二千里
唐漢西南本無大君長城邑往往置小君長其
兵弱畏戰善賈市及大月氏西徙攻敗之皆臣
畜共廩漢使者同受節度大夏人多可萬餘有
市販賈諸物其東南接身毒國皆屬大月氏

大月氏

大月氏漢時通焉理藍氏城在大宛西可二三
千里居媯水北其南則大夏西接安息四十九
日行北則康居去長安萬一千六百里不屬鄯
護戶十萬東去長安所居六千五百里土地氣

候物類風俗錢貨與安息同出封駝高起其國
 本行國也隨畜移徙與匈奴同俗控弦十餘萬
 故恃強輕匈奴本居燉煌祁連間祁連在今張掖郡之西北
 至冒頓單于攻月氏而老上單于殺月氏王以
 其頭為飲器乃遠去過大宛西擊大夏而臣之
 都媯水北為王庭其餘小眾不能去者保南山
 无號小月氏於大夏分其國五部翎侯後百餘
 歲貴霜翎古翕字侯兵就却攻滅四翎侯自立為
 王因號貴霜王又滅僕達蜀賓悉有其國復滅
 大竺月氏自此之後最為富盛至後魏代北

二千一百里弗敵沙在藍氏城東後其王寄多富勇武遂

與師越大山南侵北天竺自乾陀羅以北五國
 盡役屬之國人乘四輪車或四牛六牛八牛輓
 之在車大小而已後魏太武時其國人商販到
 京師自云能鑄石為五色琉璃於是採礦山中
 於京師鑄之既成充澤美於西方來者乃詔為
 行殿容百餘人光色映澈觀者驚以為神明所
 作自此琉璃遂賤人不復珍之玄中記馬齒出大月氏又有牛
 各為日及今日取其肉明日瘡愈宋膺異物志
 云大月氏國有牛尾重十斤割之供食尋生如

牛一作羊

故下一有者字

錢銀一倒

義防

小月氏

小月氏理富樓沙城其王本大月氏王寄多羅子也寄多羅為蠕蠕所逐西徙後令其子守此城因號小月氏焉在波路西南後魏史云去漢先居西平張掖之間並今被服頗與羌同其俗以金錢銀為貨隨畜牧移徙亦類北狄

杜氏通典卷第一百九十二

杜氏通典卷第一百九十三

唐京兆杜佑君御纂明御史後學李元陽仁甫校刊

邊防 西戎五

康居 曹國 何國 史國 奄蔡

滑國 嗾達 挹怛 天竺 車離

師子 高附 大秦 小人 軒渠

三童 澤散 驢分 堅昆 呼得

丁令 短人 波斯 悅般 伏盧尼

朱俱波 渴槃陀 粟弋 阿鈎羗

副貨 疊伏羅 賒彌 石國

邊陽

通典卷百九十三

七

陳壽

女國 吐火羅 劫國 陀羅伊羅

越底延 大食 粟 阿 阿

康居

康居國漢時通焉在大宛西北可二千里與粟
弋伊隣接王理樂越匿地卑闐城亦居蘇雍城
去長安萬二千三百里不屬都護戶十二萬東
至都護理所五千五百里與大月氏同羈事匈
奴宣帝時郅支單于殺漢使者西阻康居依其險阻
保固其後甘延壽陳湯誅滅郅支單于至成帝
時康居遣子侍漢貢獻然自以絕遠獨驕慢都

謂郭舜數上言康居驕黠本遣子入侍此其欲

謂賈飾好辭之詐也宜歸其侍子絕勿復使不通

使於燉煌酒泉二郡及南道八國給使者往來

人馬驢橐駝食皆苦空乏罷耗所過送迎驕黠

絕遠之國非至計也漢為其新通重置遠人此以

聲名終羈縻而未絕自後無聞或名號變易或

遷徙吞并非所詳也至晉武帝泰始中其王那

鼻遣使獻善馬至後魏太武太延中遣使朝貢

其國又稱者舌後魏史云即至隋時謂之康國

大叢中遣使朝貢其王姓溫月氏人也隋史云

邊陽

通典卷百九十三

七

陳壽

居之後自漢以舊居祁連山昭武城自被匈奴
 來相承不絕所破西踰葱嶺遂有此國枝庶各分王故康國
 左右諸國米國史國曹國何國安國小安國那
 色波國烏那曷國穆國凡九國皆其種類並以
 昭武為姓示不忘本也康國都於薩寶水上阿
 祿迪城王索髮冠七寶金花綾羅錦綉白疊其
 妻有髻幪以帛巾丈夫剪髮錦袍名為強國西
 域諸國多歸之人皆深目高鼻多鬚髯善於商
 賈諸夷多奏其國有大小鼓琵琶五弦箏篪笛
 婚姻喪制與突厥同俗奉佛為胡書氣候溫地

薩

一無俗尚二字有多字

一無者字

和暖饒桐柳蒲萄宜五穀勤修園蔬樹木滋茂
 多牛羊出馬駝騾幫牛黃金硎砂甘松香阿膠
 那香祀杷麀皮氍毹錦疊俗尚蒲萄酒管田家或
 置千石者連年不敗常節西蕃記云康國人並
 善賈男年至五歲則令與書少解則遣學賈以
 得利多為善其人好音聲以六月一日為歲首
 至此日王及人庶並服新衣剪髮鬚在國城東
 林下七日馬射至欲罷日置一金錢於帖上射
 中者則得一日為王俗事天神崇敬甚重云神
 兒七月死失骸骨事神之人每至其月俱著黑

由是一作肉

誅一作諸

疊衣徒跣撫棺號哭涕淚交流丈夫婦女三五百人散在草野求天兒骸骨七日便止國城外別有二百餘戶專知喪事別築一院其院內養狗每有人死者即往取屍置此院內令狗食之由是盡收骸骨埋殯無棺槨大唐貞觀二十一年其國獻黃桃大如鵝卵其色如金亦呼為金桃杜環經行記云康國在米國西南三百餘里一名薩未建土沃人富國小有神祠各按誅國事者本出於此也

曹國

曹國隋時聞焉都裴水南數里舊是康居之地國

康國王令子烏達領之勝兵千餘人國中有得悉神自西海以東諸國並敬事之其神有金人破羅闊文五尺高下相稱每月以駝五頭馬十疋羊百口祭之常有千人食之不盡東南去康國百里西去何國百五十里東去瓜州六千六百里大業中遣使來貢

何國

何國隋時亦都那密水南數里亦舊康居之地也其王姓昭武亦康國之族類國城樓北壁畫中華天子西壁則畫波斯拂菻力甚反諸國王東

中華一作夏華

壁則畫突厥婆羅門諸國王勝兵千人其王坐
金羊座風俗與康國同東去曹百五十里西去
小安國三百里東去瓜州六千七百五十里大
業中及大唐武德貞觀中皆遣使來貢

史國

史國隋時都獨莫水南十里亦舊康居之地也
其王姓昭武亦康國王之枝庶也勝兵千餘人
俗同康國北去康國二百三十里南去吐火羅
五百里西去那色波國二百里東北去米國二
百里東去瓜州六千里大業中始通中國後

一無米國二字

唐貞觀中遣使來貢自米國曹國何國史國皆
在漢之康居故地遂使附

奄蔡

奄蔡漢時通焉西與大秦東南二千里與康居
接去陽關八千餘里控弦十餘萬與康居同俗
而屬康居士氣溫和臨大澤無涯岸多楨松白
草及貂畜牧逐水草蓋近北海至後漢改名阿
蘭那國後魏時曰粟特國一名溫那沙後漢史
云初匈奴
遣使朝貢其王忽倪已三代矣周武帝時亦

陸

遣使來貢。

滑國

滑國車師之別種也。後漢順帝永建初，八滑從班勇擊北虜有功。漢以八滑為後部，親漢侯自魏晉以來不通中國。至梁武帝普通初，其王厭帶夷粟陁始遣使獻貢黃獅子、白貂裘、波斯錦等物。後魏之居桑乾也，滑猶小國，屬蠕蠕。後稍強大，征其旁國波斯渴槃內，剽賓龜茲，踈勒姑墨、于闐等國焉。其獸有獅子，兩脚駝，野驢有角人皆善騎射，著小袖長袍，用金玉為帶，女子披裘。

一無內字

頭上刻木為角，長六寸，以金銀飾之。兄弟共妻，無城，氈屋為居，東向開戶。其王坐金牀，隨太歲轉，無文字，以木為契，與旁國通使，國中為胡書。羊皮為紙，無職官，事天神、火神。每日則出戶祀神而後食，跪一拜而止。死以木為槨，父母死，其子截一耳，葬訖即吉。其言語待譯，然後通。至後魏時，謂之滑匜。

噉噉

噉噉國或云高車之別種，或云大月氏之種類也。其源出於塞北，自金山而南，在于闐之西都。

陸榮

烏澹水南二百餘里東去長安一萬一千里衣服類胡加以纓絡頭皆剪髮其語與蠕蠕高車及諸胡不同部衆可十萬依隨水草其國無軍有輿多駝馬用刑嚴急盜無多少皆要斬盜一責十死者富家累石爲藏貧者掘地而埋隨身諸物皆置塚內又兄弟共娶一妻無兄弟者妻戴一角帽若有兄弟者依其多少之數更加帽角焉西域康居于闐沙勒安息及諸小國三十餘所皆役屬之號爲大國每遣使朝貢孝明帝熙平中遣伏子統宋雲使西域所經諸國不

能知其本末及山川里數今舉其畧云

挹怛同

挹怛同至隋時又謂挹怛國焉挹怛國都烏澹水南二百餘里大月氏之種類也勝兵五六萬人其俗善戰先時國亂突厥遣通設宋語強領其國俗同吐火羅南去曹國千五百里東去瓜州六千五百里大業中遣使來貢按劉璠梁典滑國姓嚙唃後裔以姓爲國號轉訛又謂之挹怛焉其本源或云車師之種或云高車之種或云大月氏之種又常節西蕃記云親問其國人並自稱挹怛又按漢書陳湯征鄯支康居王挹闐抄其後重此或康居之種類然傳自

宋一作字

產下一有及字

天竺

遠國夷語訛舛年代綿邈莫知根實不可得而辨也今考其風俗物產諸家所說類而編之

天竺後漢通焉即漢時身毒國

初張騫使大夏見印竹杖蜀布

問曰安得此大夏國人口吾賈人往身毒國市之即天竺也或云摩伽陀或云波羅門在葱嶺之南去月氏東南數千里地方二萬餘里其中分為五天竺一曰中天竺二曰東天竺三曰南天竺四曰西天竺五曰北天竺地各數千里城邑數百南天竺際大海北天竺距雪山四周有山為壁南面一谷通為國門東天竺東際大海與扶南林邑隣接但隔小海而已西天竺與賓波斯相接中天竺據四天竺之間國並有王漢時又有捐毒國去長安九千八百里去都護所二千八百里南與葱嶺相連北與烏孫接衣服類烏孫隨水草故塞種也類師古云捐毒即身毒身毒則天竺也塞種也類師古云捐毒即釋種也蓋語音有輕重也從月氏高附國以

西南至西海東至盤起皆身毒之北身毒有別

城數百城置長有別國數十國置王雖各小異

而俱各身毒扶南傳云舍衛國隸屬天竺一伽尸

斯國竺法維佛國一名波羅柰國亦名皮波羅柰

國南千四百八十里釋法盛擬國傳云其國有

稍割牛其牛黑色角細長可四尺餘十日一割

不割便困疲或致死人服牛血皆老壽國人皆

五百歲壽牛壽亦等都臨恒河一名迦毗黎河

靈鷲山胡語曰耆闍崛山山有青石頭似鷲鳥

竺法維佛國記云在摩竭其時皆屬月氏月氏

殺其王而置將令統其人俗脩浮圖道不殺生

飲酒桓帝延嘉二年類從南徼外來獻時帝好

各作名

歷

類一作類

邊旁

通典卷二百九十三

周注案

神數祀浮圖老子百姓稍有奉者後至轉盛其
國人士著與月氏同而卑濕暑熱人弱於月氏
魏晉代絕不復通梁武帝天監初其王長史竺
羅貢獻後魏宣武帝時南天竺一國遣使獻駿馬
云其國出獅子貂豹揮胡昆反橐駝犀象有火齊
如雲母而色紫裂之則薄如蟬翼積之則如沙
穀之重沓有金剛似紫石英百鍊不銷可以切
玉瑋瑁金銅鐵鉛錫金縷織成金刻白疊氍毹
氍音塔又有旃檀鬱金香甘蔗諸果石密胡
椒薑黑鹽西與大秦安息交市海中或至扶南

交趾貿易多珊瑚珠璣琅玕俗無簿籍以齒貝
為貨尤工幻化丈夫致敬極者舐足摩踵而致
其辭家有奇樂倡伎其王與大臣多服錦矰王
為螺髻於頂餘髮剪之使短丈夫剪髮穿耳垂
璫俗皆徒跣衣重白色怯於鬪戰有弓箭甲冑
亦有飛梯地道木牛流馬之法有文字善天文
筭曆之術其人皆學悉曇章書於具多樹葉以
記事隋煬帝志通西域遣裴矩應接西蕃諸國
多有至者唯天竺不通帝以為恨○大唐武德
中其東西南北四天竺悉為中天竺一所并貞觀

所上二有國字

通鑑卷一百九十三

九

姚記即

十五年其王姓乞利至丑栗反名尸羅逸多或云
姓利利氏遣使奉表二十三年右衛率府長史
王玄冊奉使天竺會尸羅逸多死國大亂其臣
那伏帝阿羅那順自立乃發兵拒玄冊遁抵于
吐蕃之西南以書徵隣國之兵吐蕃發精銳千
二百人泥婆羅國發七千餘騎來赴玄冊與其
副將師仁率二國之兵進至茶罽磨和羅城即
中天竺之所居也連戰大破之斬首三千餘級
赴水溺死者且萬人獲其王妃及王子等虜男
女萬三千人牛馬三萬餘疋於是天竺一響震城

落降者五百八十餘所遂降阿羅那順以

晉宋特浮圖經云臨倪國其王生浮圖太子
也父曰肩頭耶母曰莫耶浮圖身服色黃髮
青如青絲始莫耶白象始孕及生從母左脇
出生而有髻墮地能行七步此國在天竺域天
竺又有神人名沙律昔漢哀帝元壽元年博士
弟子景匿受大月氏使王伊存口授浮圖經國
口復豆者其人也偃蒲塞桑門伯開疏問白間
北丘桑門皆弟子號也浮圖所載與中國老子
經相出入蓋昔為老子西出關過西域之天竺
教胡為浮圖徒屬弟子號各有一十九不能計
載故畧之諸家紀天竺國事多錄諸僧法明道
安之流傳記疑皆怪誕不經不復悉慕也已具
序畧註中

車離

車離後漢時通焉居沙奇城一名禮惟特一名

計一作詳

通鑑

通鑑卷一百九十三

沛隸王在天竺東南三千餘里大國也其土氣物類與天竺同別城數十皆稱王其人怯弱地東西南北方數千里人皆長八尺乘象駱駝往來隣國有寇乘象以戰

師子國

師子國東晉時通焉天竺旁國也在西海之中延袤二千餘里多出奇寶其地和適無冬夏之異五穀隨人所種不須時節其國舊無人止有鬼神有龍居之諸國商賈來共市易鬼不見其形但珍寶明其所堪價商人依價取之諸國人

其土樂因此競至或有傳佳者遂成大國

馴養神師子遂以為名風俗與婆羅門同而尤

敬佛法安帝義熙初遣使獻王佛像高四尺二

寸玉色紫潤形制殊特殆非人工歷晉宋代在

建康瓦官寺先有微士戴安道手制佛像五身及顧長康畫維摩詰並王像時人

謂為三絕至齊東昏遂毀王像前載晉次取身為廢妾潘貴妃作釵釧時咸歎惜之建康即今

丹陽郡宋文帝元嘉五年其王利利摩訶南遣

使貢獻梁武帝大通元年後王伽葉伽羅訶黎

耶亦使使貢獻杜環記師子國亦曰新檀又曰

蓋胡貌秋夏災旱國之南人盡捺向四時霖雨從此始有佛法寺舍人皆儵耳布裹腰

記一作曰
炎

詰徵

五

高附

高附後漢時通焉在大月氏西南亦大國也其俗似天竺而弱易復善賈販內富於財所屬無常天竺剽賓安息三國強則得之弱則失之

史云先未嘗屬月氏前漢書以為五翕侯數誤矣後屬安息及月氏破安息始得高附翕許及反

大秦

大秦一名犁鞞鞞居言反一云前漢時犁鞞國也後漢時始通

焉其國在西海之西亦云海西國其王理安都城宮室皆以水精為柱從條支西度海曲萬里

長安蓋四萬里其地平正人居星布其地

西南北各數千里有四百餘城小國役屬者數

十西有大海海西有遲散城王城有官曹簿領

而文字習胡人皆髦頭而衣文繡亦有白蓋小

車旌旗之屬及十里一亭三十里一堠一如中

州地多獅子遮害行旅不百餘人持兵器輒為

所食其王無常人皆簡立賢者有災異及風雨

不時輒廢而更立受放者無怨其人長大平正

有類中國故謂之大秦或云本中國人也土有

駭鷄犀

抱朴子云通天犀有一白理如綆者以盛米置群鷄中欲啄米至輒驚去故南

人名為合會諸香煎其汁以為蘇合土多金銀

奇寶夜光璧明月珠琥珀琉璃神龜白馬朱鬣

瑇瑁玄熊赤螭壁毒鼠大貝車渠廣雅云車渠石似玉瑪

瑙廣雅云瑪瑙石似玉贊出西海有養者似狗多力獷惡

候其欲萌築墻院之恐為獸所食也其臍與地

連割之絕則死擊物驚之乃驚鳴遂絕逐水草

無群又有木難出翅鳥口中結沫所成碧色珠

也土人珍之曹子建記云有幻人能額上為漆

盧手中作江湖舉足而珠玉自墮開口則藩

亂出前漢武帝時遣使至安息安息獻

出前漢武帝時遣使至安息安息獻

有織成細布言用水羊毛名曰海西布

出細布作攪搜毳毼刻帳之屬其色又鮮於海

東諸國所作也又常利得中國縑素鮮以為胡

綾緝紋數與安息諸胡交市於海中西南漲海

中可七八百里行到珊瑚洲水底有盤石珊瑚

生其上大秦人常乘大船載鐵網令水工沒先

入視之可下網乃下初生白而漸漸似苗坼甲

歷一歲許出網日間變作黃色支格交錯高極

三四尺者圍天餘三年色乃赤好後沒視之知

金福甲

詩

漢書

通典卷一百三

十三

日

長一作丈
有一作在若作苦

有一作守

秋落一作秋落

莽下一有鵲莽二字

其尋下一有尋字

一無大字

可採便以鐵鈔發其根乃以索繫網使入於船
 上絞車舉出還國理截恣意所作若失時不舉
 便盡敗其王常欲通使於漢塗經大海使客往
 來皆齎三歲糧是以至者稀祖帝延嘉初大秦
 王安敦遣使自日南徼外獻象牙犀角瑇瑁始
 乃通焉其所表貢並無珍異疑傳者隱之至晉
 武帝太康中其王遣使貢獻或云其國西有弱
 水流沙近西王母所處幾於日所入也外國圖
云從西
巨北有國名曰大秦其種長大身長五六尺杜
 環經行記云佛符國有若國西隔山數千里亦
 曰大秦其人頰色紅白男子悉着素衣婦人皆
 服珠錦好飲酒尚乾餅多淫巧善織絡或有

在諸國有死不改鄉風琉璃妙者天下莫比
 城方八十里四面境土各數千里勝兵約有百
 萬常與大食相禦西枕西海南枕南海北接可
 薩突厥西海中有市客主同和我往則彼去彼
 來則我歸賣者陳之於前買者酬之於後皆以
 其直置諸物傍待領直然後收物名曰鬼市又
 聞西南有女國感永而生又云摩隣國在秋落羅
 國西南渡大磧行二千里至其國其人黑其俗
 廣少米麥無草木馬食乾魚人食鵲莽即波斯
 菓也瘴瘴特甚諸國陸行之所經山胡則一種
 法有數般有大食法有大秦法有尋法其尋
 蒸報於諸夷狄中其法甚當食不語其大食法者
 以弟子親戚而作判典縱有微過不至相累不
 食猪狗驢馬等肉不拜國王父母之尊大信鬼
 神祀天而已其俗每七日一假不買賣不出納
 唯飲酒而浪終日其大秦善醫眼及痢或未病
 先見或開腦出虫

小人

通典

通典卷一百三

十三

周建

小人在大秦之南。軀纔三尺。其耕稼之時。懼鶴所食。大秦每衛助之。小人竭其珍以酬報。

軒渠

軒渠其國多九色鳥。青口綠頸紫翼紅膺紺頂。丹足碧身紺背玄尾。亦名九尾鳥。亦名錦鳳。其青多紅少。謂之繡鸞。常從弱水西來。或云是西王母之禽也。其國幣貨同三童國。

三童

三童在軒渠國西南千里。人皆眼有三睛珠。或有四舌者。能為一種聲。亦能俱語。常貨多用蕉

是犀象作金幣。率效國王之面。亦效王后之面。

若丈夫交易。則用國王之面。王死則更鑄三童。

與大秦隣接故附之

澤散

澤散魏時聞焉。屬大秦。其理在海中央。北至驢分水。水行半歲。風疾時一月到。最與安息城谷相近。西南詣大秦都。不知里數。

驢分

驢分魏時聞焉。屬大秦。去秦都二千里。從驢分城西之大秦。渡海飛橋長二百四十里。發海道西南。

去上有其理二字去下有大有大字

西一作南

繞海道直西行至焉

堅昆

堅昆魏時聞焉在康居西勝兵二萬人隨水草畜牧多貂有好馬

呼得

呼得魏時聞焉在葱嶺北烏孫西北康居東北勝兵萬餘人隨水草畜牧出好馬亦多貂

丁令

丁令魏時聞焉在康居北勝兵六萬人隨畜牧出名鼠皮白子青昆子皮此上三國堅昆中央

俱去匈奴單于庭安習水七千里南至車師大

國五千里西南去康居界二千里西去康居王

理八千里或以為此丁令即匈奴北丁令也而

此丁令在烏孫西以其種別也又匈奴北有屈

射國有隔昆國有新犁國自北之南又復有丁

令非烏孫西丁令也烏孫長老言北丁令有馬

腦國其人聲音似鴈鵞從膝以上身至頭人也

膝以下生毛馬腦馬蹄不騎馬而走疾於馬勇

健敢戰

短人

腦

北窟

短人魏時聞焉。在康居西北。男女皆長三尺。人衆甚多。去奄蔡諸國甚遠。康居長老傳聞。嘗有商旅行北方。迷惑失道。而到斯國。中甚多真珠。夜光明月珠。見者不知名。此國號言以意商度。此國去康居可萬餘里。突厥本末記云。突厥國北馬行一月。有短人國。長者不逾三尺。有二尺者。頭少毛髮。若羊胞之狀。突厥呼為羊胞頭國。其傍無他種類。相侵俗無寇盜。但有天鳥高七八尺。常伺短人。啄而食之。短人皆持弓矢。以為之備。按此亦在西北。即魏畧云。短人國是也。

波斯 波斯後魏時通焉。在達曷水之西。都宿利城。

山下一有山字

輿記錄音訛其實一也。蘇蘭有河經其城中。南通 卽條支之故地也。大月氏之別種。其先有波斯匿王。其子孫以王父字為氏。因為國號焉。王姓波斯。戶十餘萬。東去中國萬餘里。西去海數百里。東南去穆國四千餘里。西北去佛祿四千五百里。有樓觀屋宇。佛寺。城西十五里有土山。周迴高大。其勢連接甚遠。中有鷲鳥。噉羊。土人極以為患。其王坐金羊座。戴金花冠。衣錦袍。織成帔。飾以真珠寶物。其俗丈夫剪髮。戴白皮帽。貫頭衫。兩肩近下開之。并布巾帔。緣以織成。婦人

通

通

通

通

通

服大衫。帔仍貫五色珠。絡之於膊。王即位以後。擇諸子內賢者。密書其名。封之於庫。諸子及大臣皆莫之知也。王死。眾乃共發書視之。其封內有名者。即立以為王。餘子各出就邊任。兄弟更不相見也。國人號王曰醫贊。才割。妃曰陟率。王之諸子曰殺野。其刑法重罪懸。諸竿射而殺之。次則繫獄。新王立乃釋之。賦稅準地輸銀錢事。大神天神婚合不擇尊卑。於諸夷之中。最為醜穢。死者多弃屍於山。一月理服城外。有人別看。惟知喪葬之事。號為不淨人。若入城市。搖鈴自

別。以六月為歲首。氣候暑熱。家自藏冰。其地多砂磧。引水溉灌。其五穀及禽獸。與中夏畧同。唯無稻及黍。土出名馬及駝。富室至有數千頭者。出象獅子。多良犬。有大鳥形如橐駝。有兩翼飛而不能高。食草與肉。亦能噉人。有大鳥郊真珠。頗黎珊瑚琉璃瑪瑙。水精琴瑟。金銀鍮石金鋼。火齊銅錫鑛鐵硃砂。水銀錦疊細布。氈氍毹護。那越諾布。金縷織成。赤麀皮。薰陸。鬱金。蘇合。青木等。香胡椒。菓撥石。密子。年棗。香附子。訶梨勒。無食子。鹽綠。雌黃。又有優鉢曇花。鮮華可愛。地

活禱一作理禱

被

有鹹池。孝明帝時，及西魏末，並貢方物。突厥不能至其國，亦羈縻之。隋大業中，亦遣使來貢。大
貞觀二十一年，其國又獻活禱蛇，形類鼠而色青，身長八九寸，能入穴取鼠。杜環記云：自破大食滅，至天寶未已百餘年矣。

而不悅般

悅般，後魏時通焉。在烏孫西北，其先匈奴北單于之部落也。為漢車騎將軍竇憲所逐，北單于度金微山，西走康居，其羸弱不能去者，住龜茲北地方數千里，眾可二十餘萬。涼州人猶謂之

是下一有是字

單于王，其風俗言語似高車，而其人清鬚傲，俗剪髮齊眉，以飾餽塗之，是然光澤，日三澡漱，然後飲食。其國南界有火山，山傍石皆焦，鎔流地數十里，乃疑堅。人取以為藥，即石流黃也。太武真君九年，遣使朝獻，并送幻人，稱能割人喉脉，令斷擊人頭，令骨陷，皆血出淋漓，或數升，或盤斗，以草藥內其口中，令嚼咽之，須臾血止，養瘡一月復常，又無痕癥。太武乃取死罪囚試之，皆驗云。中國諸名山皆有此草，乃使人受其術而厚遇之。

伏盧尼

伏盧尼後魏時通焉。理伏盧尼城在波斯國西北有大河南流中有鳥其形似人亦有如橐駝馬者皆有翼常居水中出水便死城北有云尼山出銀珊瑚琥珀多獅子。

朱俱波

朱俱波後魏時通焉亦名朱居槃國漢子合國也今并有之漢西夜蒲犁依耐得若四國之地在于閩國西千餘里其西至渴槃國南至女國三千里北至踈勒九百里東至葱嶺二百里其

帝一作武

王本踈勒國人

魏書西戎傳曰西夜并屬踈勒

宣帝永平中朱

居槃國遣使朝貢其人言語與于閩相似其間小異人貌多同華夏亦類踈勒。○大唐武德以後亦頻遣使朝貢。

渴槃陀

渴槃陀後魏時通焉亦名漢陀國亦名渴羅陀國。理葱嶺中在朱俱波國西至護密國其南至懸度山無定界北至踈勒國界西北至判汗國其王本踈勒人累代相承以居此國有戶二千餘懸度山在國西南四百里懸度者石山也谿

一無熟字

谷不通以繩索相引而度其間四百里中往往有棧道因以為名今按懸度葱嶺迤邐相屬郵置所絕道阻且長故行人由之莫能分別然法顯宋雲所經即懸度山也又有頭痛山在國西南向剡賓歷大頭痛小頭痛之山赤土身熱之阪宋唐異物志云大頭痛小頭痛山皆在渠搜之東踈勒之西經之者身熱頭痛夏不可行行則致死唯冬可行尚嘔吐山有毒藥熱氣之所為也冬乃枯歇故可行也葱嶺俗號極疑山今按葱嶺周環其國衣服人貌語音與于闐相似其間多有異者書與婆羅門同國中咸事佛人山居勁健雜人多而胡少有音樂

胡

其器有甲稍弓刀翹國法殺人劫賊者死餘戮罰其稅雜輸之服飾婚姻同踈勒王坐金牀死者埋殯七日為孝太武帝大延三年來貢獻於後不絕

粟弋

粟弋後魏通焉在葱嶺大國一名粟特拘婁出好馬牛羊蒲萄諸果出美蒲萄酒其土地水美故也出大禾高丈餘子如胡豆在安息北五千

獻

阿

粟

通鑑卷一百九十三

三

余

特下一有一名特三字

深

阿鈎羌

阿鈎羌後魏通焉。在莎車西南。國西有懸度山。其間四百里。中往往有棧道。下臨不測之淵。人行以繩索相持而度。土有五谷。諸果市用錢為貨。居止立宮室。有兵器。大國。

副貨

副貨後魏通焉。東至阿副使且國。西至沒誰國。中間相去千里。南有連山。不知名。北至奇沙國。相去千五百里。宜五穀蒲萄。唯有駝驢。國王有黃金殿。下有金駝七頭。各高三尺。孝文帝時。其王

朝一作表

使朝貢

疊伏羅

疊伏羅後魏時通焉。去代三萬一千里。國中有勿悉城。城北有疆奇水。西流。有白象。土宜五穀。宣武帝時遣使獻方物。

賒彌

賒彌後魏時聞焉。在波斯之南。山居。不信佛法。專事諸神。亦附厥達。東有鉢盧勒國。路嶮。緣鐵鑠而度。下不見底。後魏遣使宋雲等。竟不能達。

石國

余環五

石國隋時通焉居於藥殺水都柘折城方千餘里本漢大宛北鄙之地東與北至西突厥界西至波臘國界西南至康居界南至率都沙那國界王姓石國城之東南立屋置座於中正月六日七月十五日以王父母燒餘之骨金甕盛之置于床上巡遶而行散以香花雜果王率臣下設祭焉禮終王與夫人出就別帳臣下以次列坐而饗宴有粟麥多良馬南去鏐音撥汗六百里東南去瓜州六千里隋大業五年大唐貞觀八年並遣使朝貢杜環經行記云其國城一名精支一名大宛大寶中鎮西節度使高仙芝

實下一百何字

王及妻子歸京師國中有一水一名實出於大良馬又云碎葉國從安西西北千餘里有教道嶺南是大唐北界嶺北是突厥騎施南界西南至葱嶺二千餘里其水嶺南流者盡過中國而歸東海嶺北流者盡經胡境而入北海又北行數日度雪海其海在山中春夏雨雪故曰雪海中細道傍往往有水孔或空萬仞轉墮者莫知所在教道嶺北行千餘里至碎葉川其東川頭有熱海茲地寒而不凍故曰熱海又有碎葉城天寶七年北庭節度使王正見薄伐城壁摧毀邑居零落昔交河公主所居止之處建大雲寺猶存其川西接石國約長千餘里川中有異姓部落有異姓突厥各有兵馬數萬城堡間雜日尋干戈凡是農人皆操甲冑專相虜掠以為奴婢其川西頭有城名曰但羅斯石國人鎮即天寶十年高仙芝軍敗之地從此至西海以來自三月至九月天無雲雨皆以雪水種田宜大麥小麥稻禾豌豆畢豆飲蒲萄酒藥酒醋乳

女國

女國隋時通焉。在葱嶺之南。其國代以女為國。王姓蘇毗。女王之夫號為金聚。不知政事。國內丈夫唯以征伐為務。山上為城。方五六里。人有萬家。王居九層之樓。侍女數百人。五日一聽朝。復有小女王共理國政。其俗貴婦人輕丈夫。而性不妬忌。男女皆以彩色塗面。一日之內。或數度變改之。男子皆被髮。婦人辮髮而紫之。其王死若無女嗣位。國人乃調欵金錢得數百萬。還於死王之族買女而立之。其地五男三女。貴

女子賤。丈夫婦人為吏職。男子為軍士。女子貴者則多有侍男。男子不得有侍女。雖賤庶之女。盡為家長有數夫焉。生子皆從母姓。氣候多寒。以射獵為業。出鍮石朱砂麝香。犛_{里之}牛駿馬。蜀馬尤多。鹽常將鹽向天竺興販。其利數倍。亦數與天竺及党項戰爭。其女王死。國中貴人剥取皮。以金屑和骨肉。置於瓶內而埋之。經一年。又以其皮納於鐵器埋之。俗事阿脩羅神。開皇中遣使來貢。

吐火羅

吐火羅一名土壑宜。後魏時吐呼羅國也。隋時通焉。都葱嶺西五百里。在烏滸河南。卽媯水也。與挹怛雜居。勝兵十萬人。皆習戰。俗奉佛。多男少婦人。故兄弟通室。婦人五夫。則首飾載五角。十夫載十角。男子無兄弟者。則與他人結爲昆季。方始得妻。不然終身無婦矣。生子屬其長兄。被服文字與于闐畧同。城北有頗黎山。南崖穴中有神馬。國人每牧馬於其側。時產名駒。皆汗血焉。其北界則漢時大宛之地。南去曹國千七百里。東去瓜州六千七百里。大業中遣使來貢。

大曆初屬西突厥。高宗永徽初遣使獻大鳥。其色玄。足如駝。鼓翅而行。日三百里。能噉。龜夷俗謂爲駝鳥。龍朔元年吐火羅置州縣使。至名遠。進西城圖記。并請于闐以西。波斯以東。十六國分置都督府及州八十。縣一百。軍府百二十六。仍於吐火羅國立碑。以紀聖德。帝從之。

劫國

劫國隋時聞焉。在葱嶺中。西與南俱與賒彌國界接。西北至挹怛國。去長安萬二千里。有戶數萬。氣候熱。有稻麥粟豆羊馬。出洛沙青黛。婚姻。

枚

茶

同突厥死亡奔於山。大唐武德二年遣使貢寶帶金鑲頗梨水精盃各一。頗梨四百九十枚。大者如棗。小者如酸棗。

拖羅伊羅

拖羅伊羅。隋時聞焉。在烏菴國北。大雪山坡上。緣梯登山。接七百梯。方到其國。

越底延

越底延。國。隋時聞焉。理辛頭河北。南至婆羅門國。三千餘里。西北至餘彌國。千餘里。東北至瓜州。五千四百里。其王婆羅門。種類戶數萬。有弓矢刀。

破一作剪

勃

國法不殺人。重罪流。輕者杖。國無課稅。俗事佛。書同婆羅門。王及庶人。被髮衣錦袍。不開縫。貧者衣白疊。婦人爲髻。衣裙衫。被長巾。俗清絜。氣候溫多稻。有羊馬多牛。出鍮石。訶梨勒石。蜜麀皮。細疊。

大食

大食。大唐末。微中遣使朝貢。云其國在波斯之西。或云初有波斯胡人。若有神助。得刀殺人。因招附諸胡。有胡人十一來。據次第摩首受化。爲王。此後衆漸歸附。遂滅波斯。又破拂菻及波羅。

一無大字

土

穀

門城所向無敵。兵衆有四十二萬。有國以來三十
 十四年矣。初王已死。次傳第一摩首者。今王即
 是第二其孛。大食其國男夫鼻大而長。瘦黑多
 鬚鬢。似婆羅門。女人端麗。亦有文學。與波斯不
 同。出駝馬。驢騾。殺羊等。又多砂石。不堪耕種。無
 五谷。惟食駝象等肉。破斯拂蘇始有米。麩焉。敬
 事天神。又云其王常遣人乘船。將衣糧入海。經
 涉八年。未極西岸。於海中見一方石。石上有樹枝
 赤葉青。樹上總生小兒。長六七寸。見人不語。而
 皆能笑動。其手脚頭着樹枝。人摘取入手。即乾。

黑其使得一技還。今在大食王處。

杜環經行記云一名亞細

不食一作食肉

王

天

刻木一作刻石壑

數等一倒

羅其大食土號暮門部。此處其士女懷偉長大。
 衣裳鮮潔。容止閑麗。女子出門。必擁蔽其面。無
 間。貴賤。一日五時禮天。不食作齋。以不殺生為
 功德。繫銀帶。佩銀刀。斷飲酒。禁音樂。人相爭者
 不至。歐擊。又有禮堂。容數萬人。每七日。王出禮
 拜。登高座。為衆說法。曰。人生甚難。天道不易。姦
 非切竊。細行謾言。安已危人。敗貧虐賤。有二於
 此。罪莫大焉。凡有征戰。為敵所戮。必得生天。殺
 其敵人。獲福無量。率土稟化。從之如流。法唯從
 寬。墜唯從儉。郭郭之內。里閉之中。土地所生。無
 物不有。四方輻輳。萬貨豐賤。錦綉珠玉。滿於市
 肆。駝馬驢騾。充於街巷。刻木為廬舍。有似中國
 寶。鑿每至。即日。則獻貴人。琉璃器皿。鑰石瓶鉢。
 蓋不可數。筭。梗米白麩。不異中華。其果。搗挑。又
 千年棗。其蔓菁。根大如斗。而員。味甚美。餘菜亦
 與諸國同。蒲萄大者如鷄子。香油貴者有二。一
 名耶塞漫。一名沒國。女甲反。師。香草貴者有二。
 一名查塞。一名蒲孔。反。一名黎盧。菱。綾。緞。機。杼。金

羅其大

羅其大

羅其大

羅其大

又
者良一倒

銀匠畫匠漢匠起作畫者京兆人樊淑劉此織
絡者河東人樂環呂禮文以橐駝駕車其馬俗
云西海濱龍與馬交所產也腹肚小脚長善
者日走千里其駝小而緊背有孤峯者良日馳
千里又有駝鳥高四尺以上脚似駝蹄頸項
得人騎行五六里其知大如三升又有齊樹實
知夏棗堪作油食除瘴其氣候溫土地無水雪
人多產刺一年之內十中五死今吞滅四五
國皆為所役屬多分其兵鎮守其境盡於西海
焉又云朱祿國在亞梅國西南七百餘里胡姓
朱者茲土人也其城方十五里用鐵為城門城
中有鹽池又有兩所佛寺其境東西百四十里
南是流沙南有村連接樹木交映四面合而
一州其土沃饒其淨紫墻宇高厚市鄽平正
木既雕刻士亦繪畫又有細軟疊布羔羊皮裘
估其大者各尋銀錢數百果有紅桃白奈過白黃
李瓜大者各尋銀錢數百果有紅桃白奈過白黃
四尺以上菜有蔓青蘿蔔長葱芸苔胡芹葛藍
草達迴香英莖瓠蘆尤多蒲萄又有黃牛野馬

不食自死肉以宿肉以香油塗髮又云苦國在
大食西界周迴數千里造屋兼瓦疊石為壁米
谷殊賤有大川東流入亞俱羅商客糴此糴彼
往來相繼人多魁梧衣裳寬大有似儒服其苦
國有五節度有兵馬一萬以上北接可薩突厥
似牛蹄好噉人肉 魏徵論曰自古開遠夷通
絕域必因宏放之主皆起好事之臣張騫鑿空
於前班超投筆於後或結之以重寶或懾之以
利劍投軀萬死之地以立一朝之功皆猶主尚
來遠之名臣徇輕生之節是知上之所好下必
有甚焉者矣煬帝規模宏侈掩吞秦漢襲矩方

謝元林

頻一作親

北 俱

邊防

通典卷一百九十三

進西域圖記以蕩其心故萬乘頻出二門關置
 伊吾且末郡而關右暨於流沙騷然無聊生矣
 古哲王之制方五千里務安諸夏不待要荒豈
 威不能加德不能被蓋不以四夷勞中國不以
 無用害有用也是以秦戍五嶺漢事二邊或道
 殫相繼或戶口減半隋室恃其強盛亦狼狽於
 青海此皆一人失其道故億兆罹其毒也

蘇曰戎狄之俗畏服大種而輕中國戎強則
 臣狄狄強則臣戎戎狄皆弱而後中國可得
 而臣戎狄皆強而後侵略之患不至於中國

蓋一強而一弱中國之患也彼其弱者不敢
 以戰是以爭附強國之餘威以趨利於中國
 而後無所懼強者并將弱國之兵蕩然南下
 而無復反顧之憂然後乃敢專力於中國而
 不去此二者以勢相從而不可間是以中國
 之士常不解甲而息也昔者冒頓老上之盛
 惟西戎之無強國也故匈奴之人得以盡力
 而苦吾中國使西戎有武力戰勝之君則中
 國之禍將有所分而不專何者彼恐西戎之
 乘其後也故北狄強則中國不厚西戎之君

邊防

通典卷一百九十三

廿九

謝元林

而西戎之君亦將自託於中國。然而西戎非有強力自負之國。則其勢亦將折而入於匈奴。惟其國大而好勇。其君之意欲區區自立於一隅而不畏北狄之衆。而後中國可得而用也。然天下之人皆以北方有强悍不屈之匈奴。而又重之以西戎之大國。則中國不勝其困。此何其不思之甚也。夫戎狄之人。惟其愚陋而多怨。是故可與共憂也。惟其強狠而好勝。是故可以激而壯也。使之自相攻擊而不相下。則其勢必乖於中國。中國因而收之。而

其不服者乃可圖也。然天下之議又將以戎狄之俗不喜自相攻鬪而喜擊中國之無此其勢固不可得而合也。愚亦以為不然。夫四夷之所以喜攻中國者。為夫吾兵之不能苦戰而錦繡金玉之所交會。今使吾兵精而食足。據險阻。明烽燧。吏士練習而不敢懈。彼雖有壯騎。無所施設。則其利不在於攻中國。堅坐而相守。不出十年。彼外無所掠。虜將不忽而熱中。將反而求以相詬。以為起兵之名。彼兵交於匈奴。而怨結於中國。則何以自固。

故中國舉而收之。必將得其權心。天下之人常畏其彊而莫或收之。而使爲北狄之用。此何其不識戎狄之情也。
蘇子由文



社氏通典卷一百九十三

