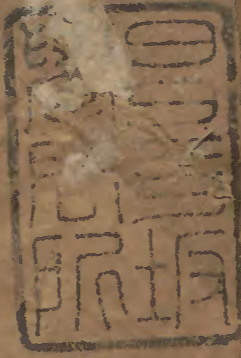


續文獻通考纂

卷六

十九

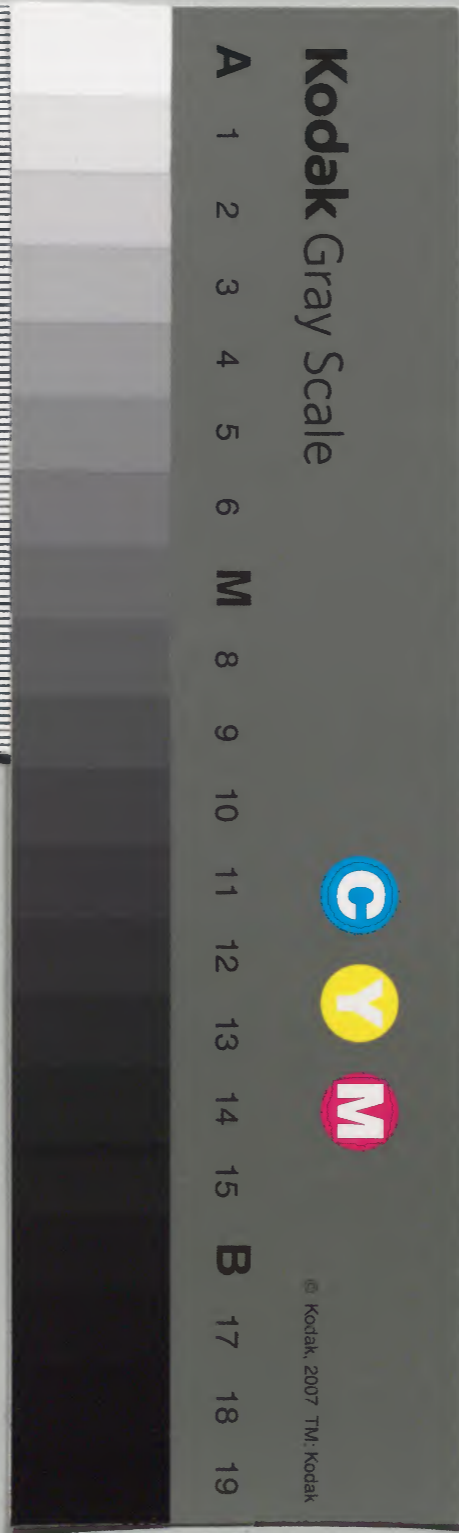


漢書門			
類	號	函	架
二	三	三	二
二	二	二	二

內閣文庫			
類	號	冊	函
二	三	二	二
二	二	一	一

內閣文庫			
番號	漢	2434	
冊數	22 (17)		
函號	294	16	

正續共廿四本



續文獻通考纂目錄

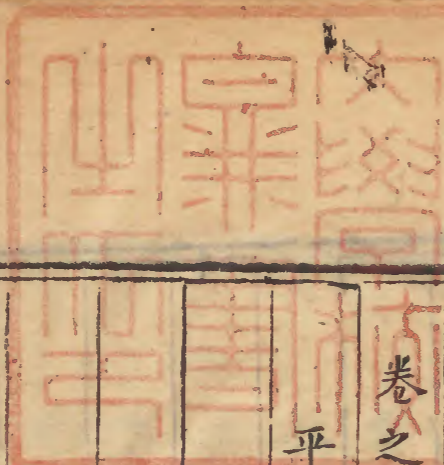
卷之六

平羅考

市舶

互市

羅



淺草文庫

續文獻通考

卷之六

平羅考

Table with 10 vertical columns and 1 row, containing faint text or bleed-through.

續文獻通考纂卷之六

雲間王圻洪洲著

仁和卽星友朋

錢塘葉大緯縉如

藍官吳農祥慶白

睦陵宋維祺翁祝

市糶考市

埋宗嘉禧三年臣僚言官司以官價買物行舖以時值計之什不得一三重以遷延歲月而不償胥卒並緣為奸積

續文獻通考卷之六 市糶

日既久。類成白著甚。而蔬蓂魚肉。日用所需。販夫販婦。資錘刀營升斗者。亦皆以官價取之。錢本俱成。乾浚商旅。不行望中。嚴禁從之。紹定時。李鳴奏。會稽郡賦重。民貧。以和買一色言之。為額常一路之半。雖淳熙特與之蠲減。紹興併與之均料。而困于供輸。仍在此無他。額太重故也。祖宗時。貨輕而錢重。錢之在官者。先期而給。縮之在民者。易歲而輸。官既與民為資。民亦樂為官市。是之謂和買。時異事變。名存寔亡。價直弗償。鑿空科取。無復有所謂買矣。送輸。災緩。鞭撻。印加。無復有所謂和矣。况重以物價翔湧。視

昔。奇但數倍乎。

明太祖洪武二年。令凡內外軍民官司。並不得指以和。和買。擾害於民。如果官司缺用之物。照依時值對物。兩平收買。或客商到來中買物貨。並仰隨即給價。如或減駁價直。及不即給價者。從監察御史按察司體察。或赴上司陳告。犯人。以不應治罪。

市舶互市。元世祖中統十三年。定江南。凡隣海諸郡。與番國。往還互易。舶貨者。其貨以十分取一。粗者十五分取一。以市舶官主之。其發船回。帆必驗其所至之地。及所易

之物給以公文為之期日大抵皆因宋舊制而為之法也。又制大舶給公驗小船給公憑每大船一帶米船入棧船各一驗憑隨船而行或有驗無憑及數外夾帶即同私販犯人杖一百船物並沒官內一半付告人充賞公驗批為物貨不寔及變賣滲泄作弊同漏船法財物沒官船司官吏斷罪不叙。

元時市舶禁金銀過海又禁香水又禁廣州官民毋得運米至占城諸蕃出難違者罪之至官自具船給木運人入番貿易諸貨其息以十分為率官取其七民得其

三仁宗延祐七年以下番將絲銀細物易于外國乃罷市舶司提舉司禁賈人下番貨然順帝時中書省發兩艘船下海通番為皇后營利則陋甚矣。

明太祖洪武四年諭福建行省占城海船貨物皆免征以示懷柔之意。

成祖永樂元年西洋刺泥國回回哈只馬哈沒奇等來朝回附載諸貨與民互市有司請徵其稅上曰商稅者國家抑逐末之民豈以為利今慕義遠來乃侵其利虧辱大體多矣不聽。

吳淵穎論市舶乃引李毗對魏文帝之言曰罷我互市
任彼貿易中國免徵利之名遠人知効順之寔計莫便
於此惟商道不通而利之所在人必趨之不免巧生計
較商轉而為寇商道既通則寇復轉而為商彼既犯國
禁思高為安曰啗引勢家惹起奸酋按明初禁海之例
始曰倭國違諭而來總恨林賢巨燭之變故欲閉絕之
非以通商之不便也惟不通商而止通貢所以正德年
間各道爭貢以規市利在彼國則強請勸合倭王遂不
能制在中國則有宗設宋素仰之禍而漳寧惡少甘羅

負固而肆橫行推厥所原各有行商之意而終貽地方
之害耳按祖訓曰日本限山隔海得其地不足以供
給得其民不足以使令不許興兵致伐然海中百貨皆
中國不可缺者彼必欲售我必欲得以故祖訓雖嚴而
三市舶司如故市舶初設太倉黃渡尋改設福建浙江
廣東七年罷未幾復設蓋東北國有馬市西國有茶市
江南海國有市舶者所以通內外之情遷有無之利咸
戍守之費又以禁海賈抑奸商使利權在上自罷市舶
而利孔在下奸豪外交內訌無寧日矣

廿宗嘉靖二十六年倭寇百艘久泊寧台數千人登岸焚劫巡撫朱統訪知番船主大姓家番貨皆以虛估轉鬻牟利而值不特谷以是措乳乃嚴海禁毀餘艘而請鑄暴青官大姓戒諭之三十五年倭寇大掠福建浙直胡宗憲遣人使倭宣諭還言倭欲通貢市本兵力議不可乃止四十四年巡撫浙江劉畿言寧波故設市舶以通貨運屬近海居民規利起釁爰議裁革今人情徂于近利輒欲議復不知沿海港多兵少防範為艱此釁一開島人宵聚禍不可測市舶之議遂寢

按今之論禦寇者一則曰市舶當開一則曰市舶不當開愚以為皆非也何也貢舶與市舶一事也分而言之則非矣市舶與商舶二事也合而言之則非矣商舶與寇舶初本二事中變為一事復分為二事混而言之亦非矣何言乎一也凡外國貢者皆設市舶司以領之在黃東者專為占城暹羅諸番而設在福建者專為琉球而設在浙江者專為日本而設其來也許帶方物官設牙行與民貿易謂之互市是有貢舶即有互市非入貢即不許其互市明矣西番琉球從來未嘗寇邊其通貢

有不待言者日本倭款叛服不常故獨限其期為十年
人為二百身為二隻後雖寬假其數而十年之期未始
改也今若單言市舶當開而不論其是非期非期是貢非
貢則鑿貢與互市為二不必俟貢而常可以來互市矣
案祖宗之典章可乎哉何言乎二也貢舶者王法之所
許市舶之所司乃貿易之公也海商者王法之所不許
市舶之所不經乃貿易之私也日本原無商舶商舶乃
西洋原貢諸國載貨泊廣東之私灣官稅而貿易之既
如致避抽稅省陸運福人導之改泊海滄月港浙人又

導之改泊雙嶼每歲夏季而來望冬而去可與貢舶相
混何言乎二而一一而二也海商常恐遇寇海寇惟恐
其不遇商為商者曷常有為寇之念哉自甲申歲凶雙
嶼貨壅而日本貢使遠至海商遂販貨以隨售情倭以
自防官司禁之弗得西洋船原回私灣東洋船過布海
洋而向之商船悉變而為寇船矣然倭人有貨有富有
淋有慮富者與福人潛通改聚南澳至今未已日本惟
貨非若西番之載貨交易也福人利其值希雖驅之寇
其抽稅買尖底船至外海貼造而往渡之雖驅之寇
不欲也此固無待於市舶之開而其互市未嘗不行者

也。貧者剽掠肆志。每歲犯邊。雖令其互市。彼固無貨。亦不欲也。此非開市舶之所能上。而亦不當反錫之名目者。故不知者謂倭寇之患。起於市舶不開。市舶不開。由於入貢不許。許其入貢。通其市舶。中外得利。寇志良矣。知者。冊之以為不然。夫貢者。倭王之所遣。有定期。有金葉勅令。表文為驗。其來也。以時。其驗也。無偽。國家未嘗不許也。貢未嘗不許。則市舶未嘗不通。何開之有。使其來無定時。驗無左証。乃假入貢之名。為入寇之計。雖欲許得乎。貢既不可許。市舶獨何開乎。或謂日本國王

罪。今不行。山口豐後。互相雄噬。金葉勅令。燬於兵火矣。如責其期。拘其驗。則彼終無由貢。而市舶終無繇開矣。須弘包荒之量。昭無外之仁。可也。又不然。夫貢而無驗。招寇之因也。貢而無期。弛備之階也。緩其期。稽其驗。畏防猶難。矧可頻貢。而勿驗。哉。大抵善施恩者。施之於威。仲之後。則人知恩。今寇犯順。數年。雖屢大捷。而禍猶未珍。倭未知畏也。此須肅清之後。俟其請罪求貢。或如永樂初。擒斬對馬。臺岐故事。夫然後許之。則撫下之仁。事上之義。兩得之矣。

糴

宋光宗時彭龜年乞權任湖北和糴疏曰去年朝廷以淮
浙並飢江湖小熟遂下和糴之令嚴過糴之禁惠甚渥也
然州縣丞欲集事未免敷糴于民商賈旋起趨利又復爭
糴於下米價既長害及細民細民日要添錢富豪愈見開
糴遂使江湖小熟之地反有飢餓不給之民又曰其初定
價正當秋成米賤之際只據一時市直後則爭糴米直陡
貴官司但以事于朝廷只執原價是百姓受錢于米賤之
初而輸米於增價之後甚者家無見儲不免轉糴以償官

焦熬如此可不速為之計哉

寧宗時民困於和糴陳耆卿奏曰豐歉在天而制豐歉者
在人制歉之法莫如和糴和糴將以利民也而反為害其
故何哉蓋民與民為市此其所樂也民與官為市此其所
畏也市之價增官之價減一害也市無斛面官有斛面二
害也市以一人操槩量無他費焉而官之監臨者多誅求
三害也市先得錢官先稟粟有候伺之苦有錢陌不足之
弊四害也四害不去名為和糴強之也
按孝宗以後和糴之害民衆矣亦時時申嚴條法而不

足以除弊。此官吏未行之過。無賢君察相以正之之故。歟。金時每以造幣故。和糴嚴抑配之禁。民飢則減價。以糴。大定舊制。豐年則增市價。十之二。以糴。餘歲則減市價。十之一。以出。過宋遠矣。元初立義倉於鄉社。又置常平於路府。使飢不損民。豐不傷農。直不低昂。而民無菜色。常平倉至元六年始立。豐年米賤。官增價糴之。歉年米貴。官減價糴之。又以和糴。糧及諸路倉。所撥糧貯焉。按和糴之名有二。曰市糴。報曰益於草。皆增直而市於

民。兵不乏食。馬不乏芻。而民不困。法亦善矣。第行之既久。官吏之需求。百出。價直之高下。懸殊。名和而實強也。蓋折草之法。成宗時定其例。每年以河間鹽。令有司於五月預給京師郡縣之民。至秋成。各驗鹽數。輸州以給京師秣馬之用。每鹽一斤。草一束。重一十斤。歲用草八百萬束。折鹽四萬引。仁宗延祐四年。勅郡縣各社。復置義倉。初世祖時。趙天麟策曰。隋長孫平。奏令軍民當社共立義倉。收穫之日。隨其所得。各出粟麥貯之。當社飢饉。即用賑給。至隋末。公私廩

積可供五十年長孫平之力也。迨至元六年，每社立一義倉，社長主之。年熟，親丁納粟五斗，驅丁二斗，無粟聽納雜色。官司不得拘檢借貸，支歛歲就給社民食用。社長明置收支文曆，無致損耗二十餘年矣。然社倉多空之頃，飢饉流臻，轉徙就食，老弱殍者衆矣。彼隋立義倉而富，今立義倉而貧，豈令民不及隋民哉？臣試陳之。今條款使倉計丁納粟，意以飢饉之時計丁出之，以取均也。又條款使驅丁中之，彼驅丁亦人也。尊卑雖異，口腹無殊。至餘之日，驅丁豈可獨半令哉？又計丁出納，則婦人不納，豈不食哉？又

同封居無田者，豈可坐視而獨不獲哉？樂歲粒米狼戾，乞以者踵門，猶且與之。况一社之人，而至塗豈宜分彼此哉？乞詳諭農民，凡一社立社長社司一人，社下諸家共穿築倉窖一所為義倉，凡子粒成熟之日，納則計田產頃畝之多寡而聚之，出則計口數之多寡而散之。如是則非惟共相賑救而義風亦行矣。

明英宗正統四年，大學士楊士奇上言：堯湯之世，不免水旱而不聞困瘁者，有脩故也。太祖篤意養民，脩荒有制，天下郡縣悉出官鈔糴穀貯倉，以時散欵，又相其地開濬陂

塘修築圩壩以備水旱歲久弊滋豪猾侵漁穀盡倉毀水利堙廢或被占奪請降遣守官廉幹者往督有司凡豐稔州縣各出庫銀平糴儲以備荒陂塘圩壩皆令修復具寔奉聞以此弊廢為殿最風憲官巡歷各務稽考欺蔽怠廢者罪之庶幾官有備荒之積民無旱潦之虞上浞之又令軍民能出粟以佐官者授以散官旌其門

續文獻通考纂卷之六終

續文獻通考纂目錄

卷之七

土貢考

歷代土貢

耳漢祖入關。惟收圖書版籍。婦女貨財。一無所取。世祖得江南之沒。即陳宋寶玉於殿庭。又檢覈新舊錢穀。置徵理司。立規措所。權茶酤賣。故令權奸若阿合馬桑哥。盧世榮。皆以言利進。上有好者。下必甚焉。於是阿合馬欲殺崔斌。則誣以盜糧。桑哥欲害郭孝揚。始竊刑。奏其虧鈔。忙忽帶謀陷劉宣。則言其阻壞。致糧江南。三省盜起不止。皆由於鈔考理。筭刻剝生民。嘗時阿刺瓦坐盜鈔馬楊連真加。炭宋陵取金銀寶鈔。盧世榮盜官物金銀。苟上之人不欲。彼身由至此哉。

成宗即位。雲南金齒路進馴象三頭。天麟策畧曰。夏禹任土作貢。而召公之戒其主。且曰。珍禽異獸。不育于國。不賣遠物。則遠人格。是以孝文還千里馬。元帝罷齊三服。官仁儉之名。如揭日月。且異物蕩心。其害一也。使外國聞之。而以國家為有嗜好。其害二也。水陸轉運。役人非細。其害三也。有三害而無一利。亦何尚之哉。

按元朝土貢。四方珍奇。駢羅而至。崑崙山航海。史不絕書。成宗時。禁諸人非奉旨。毋得以寶化身進。武宗時。近侍有言賈人獻異珠者。帝曰。吾服御雅。不喜飾以珠玉。生民

膏血不可輕耗汝等當廣進賢才以恭儉愛人相規不
可以奢靡蠹財相道英宗即位有旨近臣獻七寶帶者
帝曰不聞卿等進賢而為人獻帶且以利誘朕也蓋是
時猶有不貴遠物之意然元上也興大視外國如六服
故外國貢獻視唐宋為多斑斕之飾粲錯之馬望風重
譯至詔求鷹犬則累德矣

明孝宗弘治十八年吏部尚書馬文升請革大弊疏曰我
太宗遷都北平南京并各處進貢方物尚未有皇馬快船
之差至宣德正統以後或裝載薦新品物及南京所造飾

銀等項用船數多所過州縣動撻人夫俱係附近州縣衛
所預覓一年之內自儀真抵通州所用僱夫等項銀不下
數十萬俱係下民膏脂而不係賦稅洪武以來軍民未嘗
遭此苦來京馬快船隻其弊固多而進鮮者其害為甚
按明朝貢獻俱有常例洪武時江西行省以陳友諒饑
全床進太祖曰此與孟昶溺器何異命毀之蘄州進篋
上曰竹篋固為用物但無命來獻恐天下聞風爭進奇
巧却之仍詔四方非朝廷所需者毋妄獻茶戶罷造大
小龍團惟採芽茶以進永樂時周王自獻騶虞于闕下

群臣稱賀上曰祥瑞之來亦令人驕騷虞若果為祥在朕更宜加慎二祖之風足以範世矣世宗嘉靖時張璠疏停額外貢獻略云臣聞帝王之盛貢獻出于租入之中而邦本安苟且之政貢獻浮于租入之外而國脉托伏觀皇上登極詔旨有額外進貢一切停止之言但各鎮守總兵等官不能仰體聖懷或託舊例以誤天聽或假謙恩以售已私陛下未究所從來承前之訛遂後之失節查得會典內府織造所用紅花于所產之處稅糧內折收如小東河南二處俱有定數其法一成而不變

其額百世而不虧而寧夏鎮總衙門所貢紅花蓋不繫令甲之內特一時喜事獻諛之徒創為此舉以誤先朝前大學士楊一清亦嘗建白為停免而沮於群咻未得俞允之命因循持疑遂為厲階至于鎮總等官到任未幾輒有獻馬之舉名為謝恩此實先朝敕風而其流弊至中官旁午道路依憑別旨以羨府庫之財假托供奉以糜縣官之物昔太祖却竹簞之進仁宗動色于黃驢賈湖之奏英宗拒海溥馬駝之進况今物力凋耗之餘軍民困苦之後陛下于先年實徵錢糧歲辦織造等項皆已量免顧此額外貢

獻之害未免蠲除此非特統鎮官之罪也。伏願上繩祖武下憫人窮。丞為停免。凡不係有司額貢者並不許貢獻。以援軍民庶不失詔旨之初意。而有以廣大信于天下。典利之源永塞。而邦本安固不搖矣。

世宗祈禱長生于昇龍。派鳳眼之香。鮮芝壽桃之獻。上白大臣下及雜職。遞相道訣。最為煩瑣。按明朝外國入貢皆有成例。雲南徼外土官有信符金牌。又置紅牌。鏤金字勅書諭之。又編勘合一百道。付各衙門勘合。底簿一扇。付布政司。其入貢調炭。最為嚴密。

凡外人入關。令邊方盤驗明白。方許放進。外國本邊官審明封進。若理法不通。即省諭是還。不必齎奏。凡遠使往回。令經該巡撫衙門。給印信文簿。回還者禮部給與印信文簿。所過驛遞。將外使車馬名數。逐一登記。凡遠使入貢。皆限人數。各處國師禪師進貢者。亦不許違限。各國遠近不齊。貢期不必拘以三年。但未及三年。不許來貢。或貢不如期。及年例外多貢者。准作下次例貢之數。投降遠人。著兩廣軍門轉叢衛分安插。凡朝鮮漂流遠人。審明後。轉送歸國。各處遠人朝貢領賞之後。許於

續文獻通考纂卷之七終

會同館開市三日。或五日。惟朝鮮琉球不拘期限。俱土
客司平其交易。

續文獻通考纂卷之七終

續文獻通考纂目錄

卷之八

國用考

歷代國用

漕運

海運

賑恤

蠲貸

續文獻通考纂

目錄卷八

續文獻通考纂卷之八

雲間王 圻洪州著

仁和郎 星友月

錢塘葉大緯締如

監官吳農祥慶伯

睦陵宋維祺看祝

國用考

後學金之堅子固

張于康世長

宋 鈞皇叙

吳 艾雲孫

全較

宋高宗三十一年戶部侍郎劉岑等乞借江浙荆湖等處路坊場淨利錢一界計錢三百八十萬緡以備軍賞限半

月足許之

按宋史言國朝混一之初天下歲入緡錢千六百餘萬。太宗以為極盛兩倍于唐室。後日增歲廣。至熙豐間合苗役市易等錢所入乃至五千餘萬。渡江之初東南歲入猶不滿千萬。上供緡二百萬緡。此祖宗正賦也。呂熙浩在戶部始創經制錢六百六十餘萬緡。孟庾為執政又增總制錢七百八十餘萬緡。朱昧非當國又增月椿錢四百餘萬緡。紹興末年合茶鹽酒筭坑冶權貨糴本和買之入凡六千餘萬緡。而半歸內藏。昔時中都吏祿

兵廩之費全歲不過百五十萬緡。元豐間月支三十六萬宣和崇俊然後支百二十萬。渡江之初連年用兵月支猶不過八十萬。其後休兵寢久用度滋益戶部嘗患無餘及軍興遂復有此請。

寧宗時知成都曹彥約奏曰。臣竊謂今日財用之弊不可不深致意也。問之朝廷則窘于應辦。問之州縣則窘于支遣。以為在總制則今日總制非昔比也。以為在戎司則今日戎司不一律也。臣始守漢陽催科束手猶且支遣解糶。是十年以前州郡猶可為也。越二年而攝事湖廣總餉乃

見其不可為矣。據江州之銀券以足襄陽。運德安之鉄鏹。以寔隨襄。及正官交割。其用益窘。至投繯自殺。以救得免。是八年以前。總餉已不可為。又二年而得守長沙。朝廷之科撥未至。而諸郡之綱運尚闕。帥司移文本州。未免那允。其間小小名色。不復責償。值朝廷稱提官會。則多出庫錢。以便百姓。然而二年之後。比交割元數。猶有增羨。是七年以前。州郡猶可為也。又二年得節制利川。兼攝郡事。則知利州之事。已不得如長沙時矣。有節度使寄居奉祠。則歲費增數千緡矣。有總管銓轄路分。添差作關。則歲費又增。

萬緡矣。免勉盡瘁。僅了元額。又二年而得守豫章。則豫章之事。又不得如利州時矣。調發既多。則酒課不辦。權場不通。則稅課漸減。戎司之事。雖不曾親歷。而利州置司所在。亦或剽掠聞矣。管軍二萬四千人。而交承錢物。不過一三萬緡。支吾不行。至有奪前政宅庫之物。以為公用者。是數年以來。不特州郡不可支遣。而為戎司者。亦有窮陋至甚者矣。此其故何也。朝廷之財。臣不得而盡知。但見招募軍兵。修築城壘。額外加糴。遍滿天下。是用財之道。比前日為多也。楮券不足。加以增印。度牒不足。助以告勅。是生財之

路○比○前○日○為○廣○也○因○用○司○本○意○所○以○蓄○藏○幣○之○數○耳○沒○入
平○民○漸○生○枝○葉○安○邊○所○本○意○所○以○籍○權○奸○之○產○耳○寔○及○他
權○頗○動○觀○聽○大○寧○監○之○鹽○利○已○竭○而○轉○運○司○之○增○羨○不○已
宕○昌○之○馬○價○未○償○而○茶○馬○司○之○獻○納○不○廢○是○取○財○之○道○比
前○日○為○奇○也○上○下○煎○熬○將○何○以○救○臣○嘗○論○之○天○下○之○財○未
足○以○了○天○下○之○用○位○置○分○畫○要○得○其○所○截○然○條○目○不○可○移
易○成○周○之○財○以○九○賦○歛○之○以○九○式○均○之○自○邦○中○以○至○幣○餘
各○有○常○賦○自○祭○祀○以○至○好○用○皆○有○常○式○漢○以○吏○祿○公○用○賦
于○民○不○以○封○君○湯○沐○為○經○費○唐○以○世○業○口○分○授○于○民○不○以

蜀○州○送○使○為○上○供○古○人○經○理○天○下○大○率○如○此○本○朝○立○法○尤
更○詳○備○紹○興○隆○興○之○間○朝○廷○調○炭○雖○費○若○河○海○而○州○縣○常
賦○無○窘○迫○之○態○百○姓○安○業○無○怨○對○之○患○大○郡○交○割○之○數○有
緡○錢○之○積○多○至○百○萬○者○小○郡○見○亦○有○數○十○萬○者○若○民○閒
積○粟○之○富○則○又○往○往○稱○此○上○恬○下○熙○相○安○無○事○當○淳○熙○紹
熙○時○其○俗○未○改○近○者○公○私○之○計○窮○陋○萬○狀○皆○云○開○禧○以○來
兵○議○練○起○取○常○平○義○倉○以○供○綱○運○則○救○荒○無○先○備○堞○官○告
度○牒○茶○鹽○引○為○羅○本○則○交○易○無○見○價○軍○器○之○有○製○造○弓○兵
之○有○調○炭○樁○積○之○有○水○脚○招○軍○之○有○賞○犒○非○時○泛○用○一○切

取辦。荷朝廷出豁。雖許于交承錢內支破。而州郡積漸。至無遺蓄矣。調炭有勞券。則刀糧有倍費。功賞有轉資。則食錢有添請。拆洗有往來之費。暴露有特喝之賞。便宜從事。一切取辦。若朝廷應副。稍不如期。而轉餉移兌。殊虧舊額矣。戎司之事。雖不欲窮問本末。然而窘于開禧之後。而不窘于開禧之前。亦必有以致此也。望陛下與大臣議。立為定制。以官兵之常數。責州郡。而不責以非時之須。以歲時之常用。責諸司。而不責以不測之費。總所之有應兌者。悉與拋降使之任。乏興之罪。課利之有爭羨者。不許申奉使。

之。備。循。環。之。費。其。一。切。調。炭。之。用。則。朝。廷。自。任。其。責。當。科。降。者。即。與。科。降。不。必。徒。為。勘。究。當。支。撥。者。速。與。支。撥。不。許。無。故。滯。留。久。監。司。郡。守。之。任。以。寬。其。迎。送。嚴。刻。剝。羨。餘。之。禁。以。沮。其。觀。望。使。有。志。者。可。以。募。士。可。以。養。兵。謹。重。者。可。以。備。水。旱。可。以。修。城。郭。設。有。緩。急。亦。得。以。仰。成。而。取。辦。至。于。戎。司。之。事。尤。當。知。其。事。力。寬。其。利。源。上。可。以。慰。其。心。下。可。以。享。其。士。若。夫。大。農。之。不。繼。則。在。有。以。圖。維。而。幹。旋。之。耳。側。聞。紹。興。和。戎。則。以。內。帑。了。歲。幣。中。間。用。兵。則。以。內。帑。激。將。佐。聞。高。宗。聖。訓。以。為。內。帑。所。有。專。以。用。兵。官。中。則。未。

嘗妄費也。烈祖之法，昭若日星，可不舉而行之乎？雖然，又有一說：馬軍政在戎帥，則總領之奉使者為急務；軍政在宣制，則總領之奉使者為贅員。蓋軍政在戎帥，則民事不得而知；命人以總領其事，無可疑者。軍政在宣制，則財賦之輕重當出其手；總領之職特一有司耳。今欲招一軍而聽命于朝，論移一屯而分券于總，所使朝論疲于應酬，視為常事，總所耻于督辦，遞相萋菲，宣制之事，臣以為不可為也。誠能使四總所之財聽命于宣制，如張浚之用趙開，就糧措運，惟意所欲，如胡世將之虔吳玠，不膠柱調瑟，不

鑿空取辦，或欲減一軍以寬用度，或欲增一軍以臨邊塞，効用之有奇傑者，可陞為背嵬；民兵之有精悍者，可選為効用。審緩急之宜，量出入之數，使為宣制者得以專之，而他司不得以撓之，非有大變革，不必俟命而後行，非有大調法，不得乞錢而後舉。則州縣制總皆得以自用其財，而大農之財亦可得而稽考矣。理宗時，侍御史李鳴復畧曰：古者冢宰制國用，必於歲之杪視年之豐耗，量入以為出，夫量入為出，一有司事耳，而必為之制，必歸之冢宰，何也？蓋天下之財，其入也有豐耗

之不常。其出也。有增損之各異。權其多寡之數。酌其費用之宜。定之為制。此制一定。雖人主不得越削。而過取。有司不得違制。而擅支。制與不制之間。而國計之盈虧。民生之休戚。天下之理亂。係焉。此豈一有司所能辦哉。周官天官之屬。六十宮衛之賤士。則領之。魚鹽醢醢之徵。則領之。次舍幄帟裘服之末用。則領之。以至官寺墳御使令之冗役。則又領之。是王宮之事。無貴賤。無巨細。皆隸之冢宰也。國朝財用。雖掌之三司使。而制國用之說。憂國者每每及之。張方平論支費。數廣則乞下中書樞密院。審加圖議。范鎮

論財匱民困。則乞使中書樞密院。通知兵民財利大計。至孝宗乾道。則又特命宰相帶兼制國用使。叅政同知國用事。當時雖九重邃密之地。亦未嘗朝夕在念也。今日之財用匱矣。問之戶部。戶部莫之知。問之宰相。宰相亦莫之知。戶部不以白宰相。宰相不以告陛下。府庫已竭。而調度方殷。根本已空。而蠹耗不止。廟堂之上。縉紳之間。不聞他策。惟添一捺紙局。以為生財之地。窮日之力。增印楮幣。以為理財之術。楮日益多。價日益減。號令不足以起其信。總以稱提稱提。不足以強其從。重以估籍估籍。行而民不聊生。

矣。往者會計有局。檢閱有官。在上者若致思於國計矣。然置郵旁午。徒撫空文。歲月遷延。莫究寔效。是雖為而何益。論造楮有疏。論省費有疏。在下者若致憂於國用矣。然位卑言高。聽之者未必信。事大體重。聞之者未必行。是雖言而何補。臣愚欲陛下遠體周人制國用之遺意。近法孝宗任宰執之成規。明詔大臣條陳經畫。何道而可足一歲之用。何述而可致九年之蓄。所入不足於何而取辦。所出不數於何而減損。揆事理之當然。度所宜而裁酌。當必有轉移闡闡之用。以副陛下之責望者。

嘉熙元年初置財用司

按太宗太祖設三司主計。有度支之目。又有提舉帳司。磨勘理欠等司。皆為會計財用也。唐李吉甫著錄元和國計。著為成書。宋景德皇祐治平熙寧元和主計者皆有錄上之。其戶口之籍與地之圖。調度之多寡。錫予之厚薄。莫不畢具。各內歲與天下封樁。非三司所領者。不與焉。元祐會計錄。蘇轍所著。蓋取元豐八年會計之實。而別其五。曰收支。曰民賦。曰課入。曰儲運。曰經費。謂一歲之入不足以供一歲之出。且論宗室為節度防禦。現

察者。數倍於皇祐。百官為大夫者。數倍於景德。稍裁減。宗室及百官。任子恩澤。見任者無損。方來者有限。亦至一計也。自罷三司。理財既無法。而渡江以來。典籍散漫。會計之事。一切委而不講。苟支目前。議者惜焉。金太祖肇造。賦。遼。租。稅。規模遠矣。熙宗海陵之世。風氣日開。兼事遠畧。講求財利。以為先務。雖世宗之賢。未嘗忘儲蓄之志。章宗頌文。蠲興邊費。亦廣食貨之議。不容不急。宣宗南遷。國土日蹙。汴池數罟。往往而然。蓋法之初行。惟恐不密。言事者謂其厲民。即令罷之。罷之未久。會計者吉用。

乏。又復舉行。其罷也。志以便民。而民未見德。其行也。志以足用。而用不加。饒及其亡也。括粟攔糶。一切括社之政。靡不為之。加賦數倍。預借數年。或欲得鈔。則豫壽。下年弄利。高其為相。議至權。由進納。濫官。則輒受空名。立勅。或改與以五品。正班。前道人粟。始自度牒。終至德號。綱。副。威。儀。寺。視主席。亦量其資。而鬻之。甚而丁憂。鬻以求仕。監。立。鬻。以從良。進士出身。鬻至及第。又甚。而販臣。劇盜之効。順無金。第以備賞。激動以王爵。固結其心。重爵不結。以國姓。賜之名實。混淆倫法。毀壞國法。不甄其可得乎。迨夫宋絕。幾幣。

而不許私貪其淮南之蓄謀以力取至使樞府武騎盡于南伐詎可時全之出初志得報尺寸無補元帥擊境兵財俱困蓋其初用唐之永業口今以制民產攸其相備調之法以足國用何至百年之內虛耗如此與其弊在急一時之利墮久壞之法郵遠儉朴艱宋繁縟之文懲宋寬和加遠撥切之政故也

元時賜與至煩然屢朝崇尚節儉世祖從桑哥言曰自今不當給者必即畫之當給者宜覆奏朕自處之武宗時李孟奏錢糧為國之本世祖朝量入為出恒務樽節故倉庫

充物乎費宜悉停罷帝納其言悉罷營繕英宗以國用匱竭停諸王及皇后歲賜御大安閣祀太祖世祖遺衣皆以縵素木綿為之重加補綴嗟莫良久謂侍臣曰祖宗創業艱難服用節儉如此朕焉敢頃刻忘之迨及泰定天曆時加中戒焉

明初會計之權即在木部自有北京戶部而木部必落而度馬勿歲本部會其歲用以上於大司徒詔於天子而後行徵收蓋自永樂以後率以為常而歲有盈縮不必盡同按明初即於皇城內設內庫以納天下府州縣所應輸

各色物料。器用土產。皆有定額。洪武詔天下郡縣。夏稅。秋糧。自洪武二十八年以前。拖欠未納者。許折輕齋。隨地方。出產聽從。民便。以免轉運。蓋輕齋之議。始於此。景皇帝嘗為銀豆等賜內侍。又為金錢賜諸官。國家內帑。積金。几十萬。蓋屢勸儲之。以併遠虞。未嘗輕費。景泰末。頗賞賜。浪費。英宗居南城。聞之。嘆曰。累世之積。其盡乎。甫復位。丞社。規則。止缺一角。旋節他費。補之。及成化中。太監梁芳。帝與等。作奇技淫巧。高祀宮觀。於是十害俱繁。憲宗成化十一年。彭器為廣東左布政使。會市泊太監。帝

春請給均徭餘戶。以造辦進貢物件。乃上疏云。國家昇平。百十餘年。生齒之繁。田野之闢。商游之通。可謂盛矣。然而官府倉庫。少有儲蓄。人民衣食。艱於自給。比之國初。無經營戰伐之事。無創作營造之費。富強反有不及。何哉。以言則之多也。國初設官有數。今則內外文武。加數倍矣。宗戚有限。今則遠近親疎。日益衆矣。僧道有額。今寺觀日增矣。賓貢有節。今四方絡繹。奏上賦。有常。今進獻多門。奏上用。模儉。今百廢侈麗。今賦役尚簡。今差使繁重。今書籍少刻。今版行猥濫。今牌坊少墜。今街衢充斥。今士風浮質。今皆

好。奇。巧。矣。凡。此。皆。所。以。害。財。者。使。及。今。之。時。十。分。愛。惜。加。意。樽。節。猶。恐。無。以。為。繼。况。又。更。啓。他。端。而。益。以。雜。用。其。何。以。善。後。哉。疏。入。詔。春。所。請。減。半。孝。宗。弘。治。元。年。馬。文。升。疏。曰。為。國。莫。先。於。愛。民。愛。民。莫。先。於。節。用。然。節。用。之。道。必。自。內。府。減。省。始。乞。勅。戶。工。禮。三。部。各。查。內。府。衙。門。出。應。之。物。減。省。一。分。則。民。受。一。分。之。惠。就。為。定。例。尤。望。自。今。更。加。樽。節。罷。不。急。之。修。造。裁。冗。食。之。人。員。則。帝。王。克。儉。之。盛。德。復。見。於。今。日。而。民。困。少。蘇。矣。武。宗。正。德。時。初。盜。起。山。東。興。兵。動。餉。時。孫。交。為。戶。部。尚。書。

後。代。交。者。王。瓊。瓊。嘗。謂。交。雖。愛。民。而。未。知。所。處。畿。內。山。東。地。方。承。平。日。久。物。產。繁。盛。且。州。縣。壤。界。相。接。若。降。一。令。官。軍。捕。盜。經。過。州。縣。驗。所。報。勘。合。供。給。口。糧。草。糧。准。其。稅。不。足。官。為。措。處。事。畢。補。還。此。亦。簡。且。便。矣。而。交。等。慮。不。及。此。命。戶。部。侍郎。楊。澤。總。督。軍。餉。叢。太。倉。庫。銀。二。百。餘。兩。分。送。各。州。縣。和。買。糧。草。積。貯。軍。過。支。給。有。司。因。而。派。民。強。買。及。給。散。之。際。益。生。紛。擾。或。侵。剋。借。貸。為。弊。茲。甚。劉。瑾。用。事。太。倉。庫。銀。積。至。三。百。餘。萬。至。是。為。交。費。盡。而。民。不。沾。恩。由。是。京。師。歲。用。不。絕。轉。借。於。太。倉。又。造。儲。甚。乏。亦。叢。太。倉。庫。助。

之。遂儲未充。而太倉庫銀已竭。蓋交革所行。聽其言則美。施於用則珠也。

穆宗際慶元年。上問戶部。京帑所貯金存者幾何。以將軍國足備幾何年。部覆言。京帑所存僅足三月。計今歲尚虧九月。有前邊軍百萬。悉無所儲。上大駭。曰。缺乏至是乎。朕服用正供之外。未嘗妄費。卿其悉心經理。

穆宗以帑藏缺乏。時詔悉心措處。戶書馬森奏。祖宗舊制。河淮以南。以四百萬供京師。河淮以北。以八百萬供邊境。一歲之入。足供一歲之用。邊境未嘗求助京師。京

師。不煩搜括天下。後因邊庭多事。支費漸繁。一變而有容兵之年。例再變。而有主兵之年。例然。初止三五十萬耳。邇來斯增至二三十餘萬。也。田十虧七八。鹽法十折四五。民運十連二三。悉以年例補之。在各邊。則士馬不如於昔。而所費幾倍於先。在太倉。則輸納不益於前。而所出幾倍於舊。知是邊境安得不告急。京師安得不告匱。宜廣集衆。施采餉。施行。按穆宗恭儉。博節。有漢文之風。初中官各進贖盒。以次上食。則命煇光祿之經費。果餌命於市。以時值買。進則

損光祿。餉金。柳憲。故用。縮歲一易。則命以楮代。諸用。磁
。歲不貲。且易。或損。則命用金銀製造。而磁價頓賤。此
。皆。餘德之不可及者。

山西巡撫。新學。顏疏言。理財。其畧云。周之鎬洛。漢之兩都。
。皆空名也。而武朝。兩都並建。官卒叢集。坐索公帑一費也。
。宋之宗室。親疎有等。散處民間。通名仕籍。今則出城有禁。
。入仕無階。不農不商。坐食常餼二費也。天下之兵。曰邊兵。
。曰京兵。曰器都兵。曰慶州內衛。而兵。州四者。坐食雜同。而
。緩急。則異其目。曰見伍。曰名募。曰徵調。曰清勾。曰充數。五

者。中見五名募。不可已也。清勾充數。按冊。則可覓責。按則
。無實徵。調以資。操守。而虛彼實。此徒費。費送山東。義勇。諸
。省民。非原。非祖制。今乃供勾攝。掃除之役。請徵其餉。以寡
。邊儲。而京師兵之不可汰者。亦請責以輪番戍守之法。又
。大行鑄錢之法。以通融於五錢之外。重積貯之令。以制。在
。於豐歉之則。庶其。巨。乎。

宋理宗時知安慶黃幹奏復轉搬法疏畧曰國家緝運資
以餉軍。比年以來法紀弛壞。非惟軍餉不繼。抑亦公私交
弊。未離岸有江水淺涸。坐食糜費之弊。已離岸有盜竄
虧船梢盜竄之弊。而其既敗有攤賴平歲之弊。雖知其弊
莫之能革也。

漕運

宋理宗時知安慶黃幹奏復轉搬法疏畧曰國家緝運資
以餉軍。比年以來法紀弛壞。非惟軍餉不繼。抑亦公私交
弊。未離岸有江水淺涸。坐食糜費之弊。已離岸有盜竄
虧船梢盜竄之弊。而其既敗有攤賴平歲之弊。雖知其弊
莫之能革也。

元世祖二十二年增齊州漕三千艘。役夫萬二千人。初
淮歲漕米百萬石于京師。海運十萬。膠萊六十萬石。而濟
河運三十萬石。水淺舟不能達。更以百石之舟運。用四

人故大穀增多二十九年開通惠河以郭守敬領都水監
初言水利有十一事其一欲道昌平縣白浮村神仙泉過
雙塔榆河引一畝玉泉諸水入城匯于積水潭從東折而
南入舊河每十里置一鍾以時蓄泄帝命守敬領之丞相
以下皆親採斧鉞為之侶置楫之處往往於地中得舊時
碑木人服其識逾年畢工自是免都民陸輓之勞上悅賜
名通惠
英宗至治三年江浙行省言鎮江運河全舊練河之水為
二源漕運尚取舟楫無不由川以供億前朝嘗濬此湖漕

魯原水若運河水淺開故練河一寸可添河水一尺近年
冰淺遙運不通乞加修治
明太祖定鼎金陵凡四方貢賦各緣其所至入於江達於
京師及成祖遷都於燕百官衛士仰需江南於是始議立
運法亦為二道一由江入海出直沽口由白河運至通州
湖之海運一由江入淮黃河至陽武縣陸運至衛輝府由
衛河運至薊州謂之河運
明初海運因元之故海運不給於是陸運以濟之陸之
勞蓋不減海之險也及會通河既浚於是自備運而海

運乃罷。遮洋海運猶不廢焉。然備運之初，皆支運也。既而議者以為軍民不便於是有兌運時纜四十一而故法幾廢矣。蓋凡五變而小小益不與焉。其勢然也。按五變一曰海運二曰海陸兼運三曰支運四曰兌運五曰改兌。洪武時每令運蘇州太倉糧米以給遼東。所謂海運者是也。蓋是時止以餉邊而已。永樂元年令於淮安月船可載三百石以上者運糧入淮河沙河至陳州潁歧口跌坡下用淺船可載一百石以上者運至跌坡上。列以

大船載入黃河至柳樹等處令河南車夫赴衛河轉輸北京。以變海運之始六年海運糧六十五萬一千二百二十石於北京時駕駐北京百費仰之不但餉邊矣。永樂十二年海運糧凡若干石於通州又衛河備運糧凡若干石於北京所謂海陸兼運者是也。永樂十三年時會通河成遂令浙江嘉湖杭與直隸蘇松常鎮等秋糧盡改撥運淮安倉交收揚州鳳陽淮安三府秋糧內撥六十萬石運至徐州倉交收徐州并山東兗州府秋糧內撥三十萬石俱令民運赴濟寧倉交收河南山

東稅糧令民運至臨清倉交收。仍令淺河船于會通河以三千隻支淮安糧運至濟寧倉。以二千隻支濟寧糧運赴通州倉。每歲通運四次。所謂支運者是也。其天津并通州等衛各撥官軍於通州接運至京。自是海運不復行矣。宣宗宣德五年。令江南民糧免撥附近衛所官軍運載。至京量其遠近。給路費耗米。此免運之漸。六年。奏准浙江江西湖廣蘇松常鎮太平等府。僉撥民丁及軍多衛所。添撥軍士。與見運軍士。通二十四萬分。兩班更替。僉運。所謂僉運之初。皆支運者是也。七年始立免運法。先是各處糧米

民運淮安徐州臨清德州諸水次。四倉交收。漕運官軍分派官轉運於通州天津二倉。往返駱驛。經年。以故民遠農業。永樂末。從侍郎周忱議。始令民運於淮安瓜洲補給脚價。免與運軍軍民。而益衛所出。給通關付繳。後叅將吳亮又言。遂令江西浙江湖廣江南等處糧米。各官軍於各附近水次領兌。南京江北府州縣糧於瓜州淮安交兌。其淮徐臨德四倉。仍支運十分之四。浙江蘇松等船。各於本地方領兌。不盡者。仍赴瓜淮交兌。河南所屬民糧。運至大名府小灘。免與遮洋海船。官軍領運。山東濟南州縣於濟寧

交兌官軍領兌必度量地之遠近費之多少定為加耗脚
米則例又給以輕齎銀兩以為洪熿盤剝之費許其附載
貨物以為沿途衣食之資是謂轉運變而為兌運也
憲宗成化七年都御史滕昭議罷瓜淮兌運裡河官軍催
江船于江南水次交兌民加過江之費是謂兌運變而為
長運也十年始立改兌法先是江西應天蘇松等處糧民
自運上納淮徐臨德四倉官軍赴倉支領運送京通二倉
至是抽支運米七十萬石改令官軍各赴彼水次交兌
漕糧先俱民運至淮徐臨德四倉軍船接運入京通二

倉名為支運永樂末始令民運赴淮安瓜洲補給脚價
兌與軍莊領運名為兌運其四倉仍十之三四後兌運
漸增又令軍莊各回附近水次領兌民加過江脚價成
化十一年改四倉米七十萬石令各軍徑赴水次領兌
名為改兌其兌運中又分支運米與天津薊州密雲昌
平正額外又有預備米貯臨德二倉歲運米四百萬石
北糧七十五萬五千六百石南糧三百二十四萬四千
四百石內兌運三百三十萬石改兌七十萬石除例折
外每年實通運正耗糧五百一十八萬九千七百石其

有災傷停兌。則於附近地方補足。如果附近各有災傷。漕運就將臨德二倉收貯米。照數支運。期合四百萬之數。周忱言行錄云。宣德間。公為工部右侍郎。巡撫南直隸。初。蘓州府稅糧負欠七百九十餘萬石。常松亦然。公至。詢父老。皆云。蘇松民俗。大戶不出加耗。以致小戶連累。納欠。公乃使大小戶一例加耗。官降斛斗。久失糧長。往往私造大入小出。公奏行南京工部。鑄造鐵斛。發屬縣。依造木斛較勘烙印。給與糧長收槩。於是出入均平。舊

例不許圍局收糧。糧長自徵收。公曰。此負欠之由也。遂令各縣於水次置圍。編圍聚一處。推糧長一人總之。名曰總收。總徵平米上圍。每圍設糧頭。圍戶各一名。管收。置立撥運文簿。支撥起運加耗者。正糧一石。收平米一石七斗。候起運之時。酌量支撥。羨餘存積在倉。號曰餘米。次年餘多。令加六徵收。又次年益多。令加五。除依前撥運外。猶有附餘。令各縣造倉一所。名曰濟農。將遞年餘米入以補賑濟。

民運

萬曆九年江南五府應運白糧令各糧長仍催五百料中
船勿令夾帶私貨應得水脚先給一半其餘印封船過徐
州總部官驗給

空運

萬曆九年題准莫請倉原撥漕糧十五萬石內將二萬石
自沙子營陸運改撥居庸倉收貯轉放居庸黃花橫嶺三
路官軍月糧以免召商勞費責令殷實商役領運
穆宗隆慶元年戶部會廷臣議漕運便宜一平收納各倉
收糧仍復一火一千之舊二聯幫次運船令首尾聯終依

次而進使漂流遲速便於稽查三處掛欠官旗雖經參治
每籍口新運輒自逃回今後移文漕司別委領運務嚴督
舊官盡法示懲四催空舡令把總押過天津參將尾後督
令過淮各省專委都司官一員赴淮催還本衛五處空運
昌密漕糧仍舊令各軍徑運待深夏抵灣起運以省儲價
六防凍阻自令凡遇凍阻者不拘道路遠近擇地寄貯留
軍看守發船回南方補官旗以整新運舊者必掣通關方
許回衛七議改折歲漕四百萬石今後必十分災傷萬不
得已者令附近州縣照例撥補或臨德等倉所積堪抵支

運方准議改。毋以小災市恩。致損舊額。八速運期。漕糧宜酌道里遠近。尅定限期。若允完開幫。責之監兌。瓜儀責之償運。過淮責之漕司。理刊過洪。責之徐州兵備。入關以後。責之各管倉主事。將經過日期。即時登記。懲治之條。惟按時日。以近為差。九稽運程。糧船過淮之後。請勅徐州兵備。每歲于三月前後。詣清河桃源宿遷等處。佐劄選委府州縣。佐貳分方。查催漕司將過洪日期。一體具疏。得旨如議行。

漕運河道

明太祖。洪武都金陵。則漕於江。其餉遼卒。猶漕於海。自永樂都燕。後歲漕東南四百萬石。由江沙高寶諸湖。絕淮入河。經會通。河出衛。河白河。通大通河。以達於京師。諸洪泉壩。間以次修舉。成祖永樂九年。命工部尚書宋禮等。往濬會通河。元初事海運。後因壽張尹韓仲暉獻議。於至元二十六年。興工起東平州安民山。西南道壽張西北二百五十里。抵臨清。引汶絕濟。直屬御河。即令衛河建閘三十有一。以節省洩。遂名會通河。永樂初。轉輸贍北海。險陸費。耗湖不貲。至是濟

寧州同知潘叔正建言。遂命禮等濬之。初元人過汶。分流北出。陽谷以通衛水。南出濟寧。以通泗水。然分水之處。地勢猶高。僅勝小舟。時有老人白英建議。築戴村壩。以遏汶。導之入南旺湖。地勢稍下。然後分流南北。可勝巨載。至分水龍王廟。始分為二。先是禮等從分水廟度北。至臨清。地降九十尺。南至沽頭。地降一百十有六尺。遂即分水虜均導之南。接於徐沛。北達於臨清。又循地勢高下。增修水閘。以時啓閉。便蓄洩。北至臨清。為閘凡十有七。而達漳衛。南至沽頭。為閘凡二十有一。而達河淮。

大通河

大通河。即潞河。舊為通惠河。元初所鑿。每十里為一閘。蓄水通舟。永樂以來。諸閘猶多存者。仍設官夫守視。然不以轉漕。河流漸淤。嘉靖六年。遣漕運總兵及御史會濬之。自大通橋。起至通州石壩。四十里。中間設慶豐等五閘。以蓄水。每閘各設官吏。造剝船三百隻。制布囊盛米。僱役。遞相轉輸。以達都下。軍民稱便。

白河

白河。南去通州二百里。其原出北地。經密雲縣。合大通

榆。渾。諸。河。凡。三。百。六。十。里。至。直。沽。會。衛。河。入。海。源。遠。流。迅。河。皆。溜。沙。每。夏。秋。暴。漲。最。易。衝。決。正。統。三。年。命。官。相。視。地。勢。自。河。西。務。經。二。十。里。改。鑿。順。下。河。遂。安。流。每。淤。淺。處。設。舖。舍。置。夫。甲。專。管。挑。濬。身。過。則。招。呼。使。避。淺。而。行。嘉。靖。中。霍。韜。建。議。通。河。源。出。河。南。輝。縣。之。蘇。門。山。東。北。流。會。淇。漳。諸。水。過。臨。漳。分。為。二。其。一。北。出。經。大。名。至。武。邑。以。入。滹。沱。其。一。東。流。經。大。名。東。北。出。臨。清。合。汶。水。至。直。沽。會。白。河。入。海。長。二。千。餘。里。今。為。運。河。自。臨。清。至。直。沽。凡。五。衛。十。七。州。縣。淺。一。百。五。十。七。處。嘉。靖。十。三。年。

議。准。恩。縣。東。光。滄。州。興。濟。四。處。各。建。減。水。閘。一。座。以。洩。漲。溢。之。水。若。於。入。海。故。道。再。加。修。濬。深。廣。其。利。永。矣。

汶河

汶。河。之。源。一。出。新。泰。縣。宮。山。之。下。曰。小。汶。河。一。出。泰。安。州。仙。臺。嶺。一。出。萊。蕪。縣。原。山。一。出。縣。寨。子。村。俱。至。州。之。靜。封。鎮。合。流。曰。大。汶。河。出。徂。徠。山。之。陽。而。小。汶。來。會。經。寧。陽。縣。北。堙。城。至。汶。上。東。平。東。阿。又。東。北。流。入。海。元。於。堙。城。之。左。築。堤。遏。汶。入。洸。南。流。至。濟。寧。合。沂。泗。二。水。以。達。於。淮。自。永。樂。間。築。戴。村。壩。汶。水。盡。出。南。旺。於。是。洸。沂。

泗自會濟而汶不復通。洸今沂州亦有汶河俱入邳州
淮河。
按汶水東北入海。以人力逼轉濟漕。非其性也。成化
以後戴村壩以下。河淤塞平滿。故水易漲溢。運河不得
其用。頻年挑濬。頗勞費。迺議置戕水閘。滾水壩。各四。以
洩暴水。至嘉靖十三年秋。主事段承恩築東堤。歎高厚。
十四年。主事顧紳築西堤。去河遠而高厚。運道永賴。議
者曰。運河命脉。全賴茲流。雖勺水當惜。任事之臣。必再
深考焉。

洸河

洸河乃汶水之支流。出堙城西南。流又會寧陽諸泉。經
濟寧城東。與泗合。出天井閘河。

沂河

沂河原出曲阜縣尼山。西南分流為二。與泗會。出塔里
河。又會蒙陰沂水諸泉。與沂山之汶合流。至邳州入淮。

泗河

泗河原出泗水縣陪尾山。四泉並發。西流至兗州府城
東。又南流。經橫河。與沂水合。元時於兗州東門外五里

金口作壩建閘。過泗之南。趨明因而修築。每夏秋水長。則啓閘。放使南流。會沂水。由塔里河出。師家莊閘。冬春水微。則閉閘。令由黑風口東。經交城入濟。又南流。會泇水。至濟寧。出天井閘。

濟河

濟河出王屋山。至河南濟源縣。二源合流。其水或伏或見。會于汶。一名大清河。元人作金口壩。傍有河。即黑風口。西通濟流。並入會通河。

沁河

沁河出山西泗源縣。綿山東谷。由太行山麓。至河南原武縣。黑陽山與河汴合流。至徐州入運河。以濟徐呂二洪。每年水勢淺深尺寸。管洪官按季奏報。前代嘗引沁以通衛。正統以前。其支流猶自武陟山原村東北。由紅荆口經衛輝。凡六十里。與衛通天順。七年。河趨陳穎。入淮。乃開沁以達徐。復引河以合泗。而入衛之故道。始湮。劉天和問水集。有云。將真沁入衛。衛輝宗藩已因水患。奏塞上流矣。且臨清下至天津。河道甚狹。瀕年已苦衝決。不可復益。以水遇乾。則微滙。水諸湖。以淤而狹。若於

武陟境內沁水橫建滾水石壩於東岸開三斗門引沁
自原武陽武北界大堤之外經延津循大堤而東至長
垣界入黃河舊衝張秋故道又東至曹州境舊分水慶
黃河舊於此分流一大支徑衝張秋一小支下濟寧永
通開月口北向張秋之道別設一閘張秋以下水涸則
沁水盡東全濟運河澇則半由滾水壩仍歸黃河是運
河復增一汶為永遠無窮之利黃河亦可少殺矣而沁
則易於節制不亦大愈於引黃河耶

南陽新河

新河在昭陽湖之東起南陽至留城嘉靖六年以河決
命官開濬垂成而止四十四年復決乃因舊跡疏鑿又
盡留成至境山濬復舊河五十三里隆慶元年山水衝
決復淤新河之三河口薛河沙河起牛溝會此故名乃經理沙薛上
流各開支流築黃家口豸裏溝等壩又為三河口石壩
一座南陽湖石堤三十餘里凡建閘九築壩十三減水
閘二十開支河九十六里積水俱有宣洩勝沛利之
黃河濟運

黃河發源詳載元史正統十三年河溢滎陽縣自開封

府城北經曹濮二州陽穀縣以入運河至兗州府沙灣之東決大洪口諸水從之入海景泰四年命官塞之乃更作九堰八閘以制水勢復於開封府金龍口即荊筒尾廂等處開渠二十里引河水東北入運河弘治二年復決金龍口東北至張秋鎮入運河而紅荊口并陳留通許二縣俱淤淺命官治之五年復決張秋運河水從以入海運舟甚艱命內臣及文武官往治發丁夫數萬於黃陵岡南濬賈魯河一帶分殺水勢下由梁靖口至丁家道口會黃河出徐州流入運河又從黃河南濬孫

家渡口別開新河一道導水南行由中年至潁州東入於淮又濬四府營淤河由陳留縣至歸德州分為二派一由宿遷縣小河口一由亳縣渦河會於淮又從黃陵岡至楊家口築壩堰十餘并築大名府三尖口等處長堤二百餘里修南岸千家店筒瓦廂等處堤一百六十里始塞張秋決口更名曰安平鎮又於河東置減水石壩分五洞以洩水勢令管河官隨時修理正德四年溢皮狐營北徙至儀封縣小宋集而決衝黃陵岡埽壩溢入賈魯河敗張家口等處縷水小堤循運河大堤東南

行而賈魯河下流淤塞。亦出張家口合而南注。遂決楊家口道。曹單二縣城下直趨豐沛。命官塞之。嘉靖五年。上流驟溢。東北至沛縣廟道口。截運河注鷄鳴臺。口入昭陽湖。汶泗南下之水從而東。而河之出飛雲橋者。漫而北。泥沙填淤。亘數十里。管河官力濬之。僅通舟楫。六年。命官發丁夫。募萬于昭陽湖東北。起汪家口。南抵留城口。改鑿新河。以避黃河衝塞之患。尋以災異罷役。命官即故道濬之。修築單縣林臺至沛縣舊城堤。百四十餘里。以塞入湖之道。又濬趙皮寨孫家渡口。殺上流之

勢。沛漕復通。九年。自沛北徙橫流金鄉魚臺。出殺亭口。十四年。築空河口。縷水堤一道。長三里。又於曾縣入里灣。抵單縣侯家林。築長堤八十里。十六年。鑿地丘店野鷄岡等上流支河四十餘里。二十一年。又鑿野鷄岡上流李景高等口支河三。導河東注以濟二洪。二一四年。由野鷄岡決而南至泗州。合而入海。遂溢蒙城五河臨淮等縣。三十一年。又決房村至曲頭集。凡決四處。淤四十餘里。命官濬之。三十七年。淤新集。趨段家口。析為六支。入運河。又由碭山趨郭貫樓。析為五支。出小浮橋會

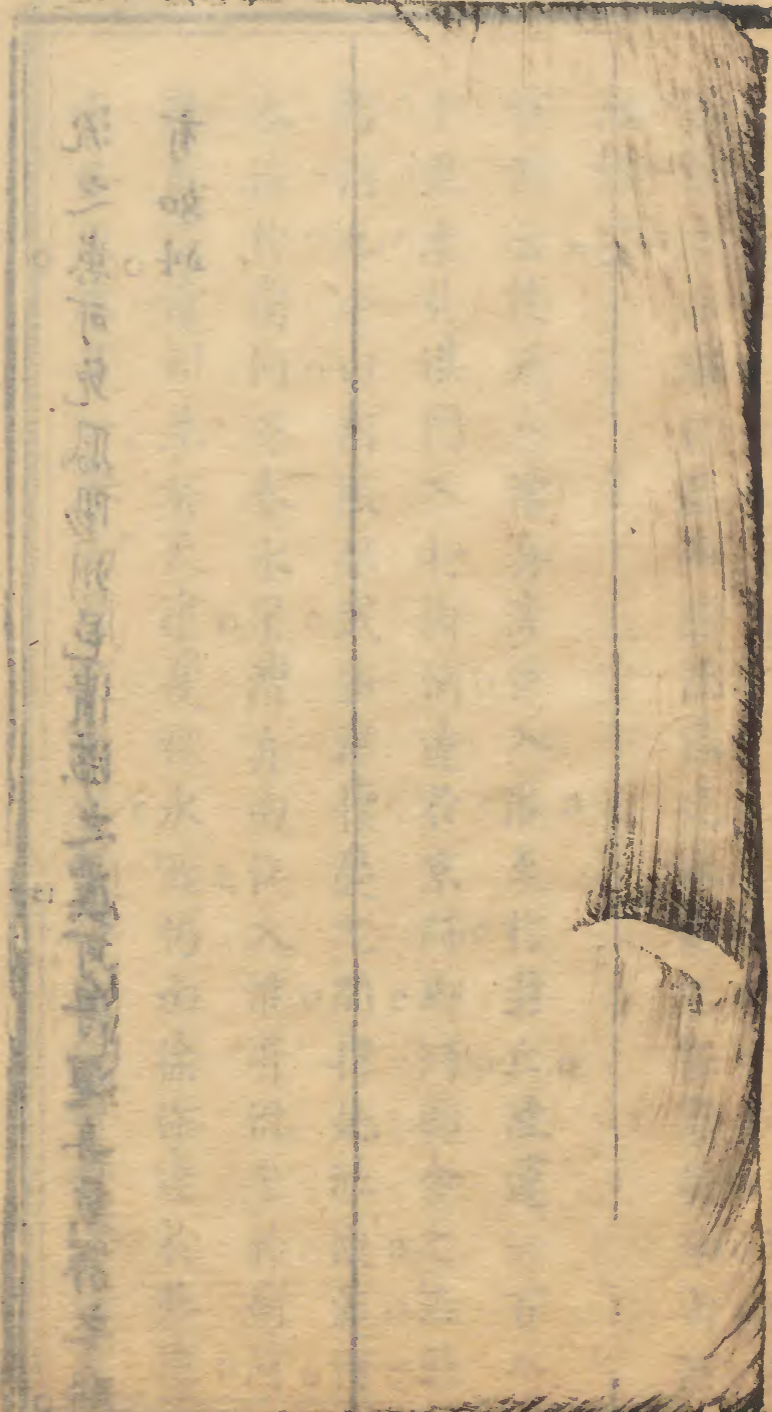
徐○川○洪○四○十○四○年○郭○賈○樓○淤○遂○決○華○山○出○飛○雲○橋○截○沛○
以○入○昭○陽○湖○北○泛○胡○陵○城○孟○陽○泊○至○穀○亭○南○溢○於○徐○命○
官○往○治○乃○接○六○年○所○鑿○故○跡○役○天○濬○之○為○南○陽○新○河○又○
疏○舊○河○自○留○城○至○境○山○又○堤○馬○家○橋○遏○河○流○之○出○飛○雲○
橋○者○使○盡○歸○秦○溝○魚○沛○橫○流○始○絕○惟○茶○城○時○有○淺○阻○隆○
慶○四○年○又○決○邳○州○注○睢○寧○出○小○河○口○自○曹○家○口○至○直○河○
於○百○餘○里○命○官○濬○之○復○故○渠○盡○塞○諸○決○口○六○年○築○堤○自○
徐○沛○至○宿○遷○三○百○七○十○里○萬○曆○元○年○茶○城○復○淤○修○建○境○
山○閘○并○護○房○村○等○處○堤○岸○又○築○遙○堤○四○開○草○灣○渠○河○自○

安○東○縣○至○金○城○五○港○入○海○然○汎○濫○如○故○曹○豐○徐○沛○之○間○
隨○塞○隨○決○五○年○秦○溝○復○淤○自○崔○家○口○歷○北○陳○雁○門○集○等○
處○至○九○里○山○出○小○浮○橋○其○一○支○自○九○里○溝○誼○安○山○歷○符○
離○出○小○河○口○而○崔○鎮○大○決○散○漫○湖○泊○間○挑○源○以○下○故○渠○
多○淺○六○年○命○官○修○治○乃○議○塞○崔○鎮○口○因○築○遙○堤○束○水○衝○
沙○其○南○岸○自○三○山○頭○至○李○字○鋪○長○二○萬○八○千○五○百○五○十○
八○丈○又○自○歸○仁○集○築○橫○堤○至○孫○家○灣○長○七○千○六○百○八○十○
餘○丈○又○於○桃○源○縣○馬○昭○坡○築○堤○長○七○百○四○十○丈○以○遏○南○
奔○入○淮○之○勢○其○北○岸○自○谷○山○至○直○河○長○九○千○四○百○六○十○

四丈。又自古城至清河。長一萬八千四百十丈。建崔鎮等滾水石壩四座。以緩泛溢之水。使不能潰堤而出。河流始安。霍韜云。按元人漕舟涉江入淮。至於封丘。陸運一百八十里。至於淇門。入於御河。達於京師。御河即今之汲縣衛河也。今由河陰原武孟津懷慶之間。擇地形便道。河水注於衛河。冬春水平。漕舟由江入淮。所流至於衛河。沿臨清滄州。至於天津。夏秋水迅。仍由徐沛達於臨清。至於天津。是一舉而得之道也。開一衛河。可殺徐沛上

流之患。可免鳳陽州邑潰溢之虞。可得運舟兼濟之利。有如此。

卷之六



淮安運道。高家堰在淮安之東南。永樂間通淮河為運道。築堤堰。上以防淮水東侵。又自府北鑿河蓄諸湖水。南接清口。凡六十里。曰清江浦。乃運船由江入淮之道。建清江等。閘。遞互啓閉。又築土壩以遏水勢。隆慶中。高家堰廢。淮水由黃河浦口決入。萬曆四年。開草灣河渠。分段黃河。以緩清口之衝。七年。復築高堰。淮水復由清口會黃河。入海。而黃浦不復衝決。又以通濟閘逼近淮河舊址。坍塌。改建於甘羅城北。仍改濬河口。斜向西南。使黃水不。

續文獻通考

卷之六

三十六

得。直。射。又。議。修。復。五。壩。惟。信。字。壩。久。廢。不。用。智。禮。二。壩。加。築。仍。舊。車。盤。船。隻。仁。義。二。壩。與。清。江。開。相。隣。恐。有。衝。浸。移。築。天。妃。閘。內。九。年。又。於。府。城。南。運。河。之。旁。自。薰。灣。楊。家。澗。歷。武。家。墩。開。新。河。一。道。長。四。十。五。里。曰。永。濟。河。因。置。三。閘。以。備。清。江。浦。之。險。

揚州高寶運道
自清口引淮為清江浦。至烏沙河。匯管家白馬二河。堤黃浦。八淺。及寶應縣。槐角樓南。諸湖相接。西抵泗州。盱眙縣界。皆運道所經。湖東有堤。長三十餘里。成化二十

一年。造石堤。其南高郵。句伯等湖。皆有石堤。運。江。觸。堤。徂。往。敗。溺。弘。治。三。年。命。官。於。高。郵。河。迤。東。開。新。河。以。避。其。險。曰。康。濟。河。嘉。靖。五。年。於。汜。光。湖。東。傍。舊。堤。開。新。河。遂。棄。康。濟。河。萬。歷。五。年。淮。水。由。黃。浦。口。決。入。石。堤。多。壞。七。年。命。官。修。築。改。建。減。水。閘。四。座。加。高。開。石。九。座。自。是。寶。應。諸。河。堤。岸。相。接。十。二。年。於。石。堤。之。東。傍。堤。開。新。河。三十餘里。以避槐角樓一帶之險。曰。弘。濟。河。

儀真瓜洲運道
儀真上下江口。及瓜洲。便河。皆由江達淮。運道襟喉。宋

時侯真嘗建三閘。洪武中，即其地築為壩。弘治元年，始建東關羅泗二閘。十二年，復於濱江建欄潮閘。嘉靖五年，題淮潮長開開放船潮退盤壩，不許候開。延久，萬曆四年，於朱輝港鑰匙河清江等處各開河，以便停泊。瓜洲江口舊建土壩，江北糧船空回，撤壩以出，而江南重船反令盤壩，搬剝艱難。風濤守候，隆慶六年，自時家洲以達花園港，開渠六里有奇，建瓜洲通江閘二座，自此漕艘始免車盤之苦。萬曆四年，於瓜洲開港塢，以泊運船。

丹陽運道

常州至丹陽河道淺淤。歲費工力開挑。嘉靖十九年，丹陽道淤漕舟由孟瀆渡江。

徐呂二洪

徐州洪在徐州為運河要害。亂石峭立，凡百餘步。故名百步洪。成化四年，命官鑿石以利舟楫。嘉靖二十年，於洪下置石閘一座。按二洪必自黃河而流，始大正統戊辰，河決滎澤孫家渡南，徙衝張秋鎮二洪，僅受閘河之水，不可以舟。廼議

從河南懷慶府武陵縣導沁水下入梁清口以濟二洪。正統初，叅將湯節因洪水淺急，數損運舟，議於洪築堰。過水盡歸月河，徐州洪則於南口，呂梁洪則於上下二口。各建閘，積水以行舟，未幾閘廢。天旱水涸，即築攔河壩，遏流入內洪，亦建閘遺意也。或曰：二洪之後，皆可開月河以建閘，以時啓閉。盛則由洪泄，則由閘亦永久之利也。如是則二洪之險失矣。呂梁洪在徐州東南六十里有上下二洪，相距七里，六運河要害。

南旺湖

南旺湖即七十二泉所匯也。跨寧陽濟寧之境，縈迴百五十里，漕渠貫其中。湖既受漕河衝貫，遂分為東西兩湖。中為長堤二，西堤設斗門為減水閘，十有八，隨時啓閉以濟運河。遇有淤淺，隨時挑濬，每二年一大挑。昭陽湖昭陽薄運河沽頭等處亦大湖也。於河之南口建二閘，故閉從金溝口引水以濟沽頭諸閘。按濟漕不出於此二湖也。淮揚諸湖之水，渙散無紀，乃築堤東水界為漕渠，而田畝運道始利。湖多風濤，舟復

損於石弘治三年都御史白公昂又於高郵之北五十里作外堤南北作石踴啟閉名康濟河而湖患除

會通河始末

成祖永樂九年開會通河自濟寧至臨清舊通舟楫洪武中衝決淤塞故於陸路置八遞運所每所用民丁三千車二百餘輛民困其役濟寧同知潘叔正言會通河道四百五十餘里其淤塞者三之一濬而通之不但山東之民免轉輸之勞實國家無窮之利乃命工部尚書宋禮發山東及徐州等處民丁開濬六月會通河成以汶泗為源置天

井開以分其流自濟寧至臨清置十五閘以時啓閉舟行便之十三年開清江浦河道凡漕運北京舟至淮安過壩渡淮以達清河挽運甚勞平江伯陳瑄自淮安城西管家湖至淮河鴨陳口與清河口相直鑿河引湖水入淮以通漕舟置四閘曰移風曰清江曰福興曰新莊以時啓閉人甚便之
英宗正統十三年秋河決滎陽東過開封城之西南經曹濮以入運河決張秋地至兗州府沙灣之東堤大洪口而決濟汶諸水皆從之又經蒙城縣至懷遠界入於淮海會

通河。遂於治水之閘。疏水之渠。渠起張秋。金堤之首。東南行。凡數百里。經澶淵。以接河沁。名渠曰廣濟。閘曰通源。凡河流之旁出而不順者。則堰之。堰有九。其水遂不東。衝沙灣。乃更北出。以濟漕渠之涸。由是遂濬漕渠。由沙灣而北。至于臨清。南至於濟寧。復作淤水之閘於東昌之龍灣。劉天和曰。劉忠宣弘治之役。始惟治張秋。久而弗績。延開上流。孫家渡及導河下流。由梁靖口出。徐州。終治黃陵。岡決而張秋之口自塞。可以為法矣。

世宗嘉靖十二年。河決亳泗。歸宿等處。自濟寧南至徐沛。

數百里。運道遂淤。命右副都御史劉天和往治之。天和遂躬度。自趙皮寨東流。故道淤。凡一百二十餘里。而至梁靖。河底視南流。高丈有五尺。又自梁靖。岔河口東流。故道淤。凡二百七十餘里。而始至谷亭。遂定計濬南旺。淤淺。以免盤剝。築曹單長堤。以防衝決。施植柳法。以護堤岸。濬月河。以備霖潦。建減水閘。以司蓄洩。築縷水堤。以防衝決。置順水壩。以來漫流。運道遂通。

按。問水集。謂河流之淤。難復引之。以入運。如正統戊辰。全河徙孫家渡。至弘治己酉。凡四十餘年。而始淤朝廷。

相繼遣官往治。自弘治六年迄嘉靖年間，凡十餘濬。每濬費數萬緡，卒不能復故。國家治河如尚書平江伯陳瑄，惟導汶濬淤，建閘通運，不復引河。徐有貞、白昂、劉大夏諸公，亦不過力塞之而已。不復資以濟運。蓋河至則衝決，去則淤填。修治之工，無時可已。宋歐陽修曰：「黃河已棄之故道，自古難復。」蓋河流既久，底岸皆高，水行漸壅，日不能行，乃棄而他徙。非若人力填塞之河，渠道猶存也。

萬曆二十三年，巡按高舉疏黃淮受病之原，畧云：臣五月

入徐時，徐州月河新成，積水盡洩。臣一望黃流，見城外有堤幾與城齊，堤外有河水與堤齊，且水日益漲，堤日益增。將不知其所終，是黃水之日高為徐城害者如此。既由徐而泗，一望淮水見城牆以內積水，占之城牆以外淮水環之，傾頽民舍，滄蕩民田，是淮水之日高為泗城害者如此。又由淮安歷揚州，見揚州迤邐漕渠三百餘里，所恃一線長堤，乃其所以為堤者，皆所上加土，水高平地多者丈餘，少亦不下五六尺。夫堤高則漸薄，薄則易潰。今日報決青水潭，明日報決濠家灣，又明日報決邵伯口，築土砌石歲

國月
四十二

無○虛○日○聚○料○鳩○工○日○無○停○晷○閭○闔○日○疲○於○奔○命○田○舍○悉○漚
為○巨○浸○是○漕○水○之○日○高○為○地○方○害○者○又○如○此○臣○嘗○得○之○咨
詠○蓋○黃○河○之○水○自○星○宿○海○歷○關○陝○奔○騰○萬○里○而○入○于○海○淮
河○之○水○自○桐○柏○涉○壽○潁○夾○七○十○二○溪○之○水○由○泗○會○黃○而○達
于○海○夫○此○沆○瀣○兩○河○納○百○川○需○此○一○海○口○以○沛○其○朝○宗○之
脉○則○海○口○其○咽○喉○也○海○口○沙○壅○咽○喉○作○梗○斯○則○河○泥○日○結
淤○而○高○泥○高○于○河○水○漲○于○上○向○所○稱○呂○梁○一○洪○至○為○險○峻
今○則○履○為○坦○途○而○不○知○有○洪○于○是○乎○黃○漲○而○徐○城○坐○因○矣
強○黃○外○抗○弱○淮○中○停○况○又○截○以○高○應○堤○以○張○祐○即○向○所○稱

洪○澤○等○河○各○有○界○限○今○則○匯○而○浩○渺○無○涯○滄○漲○而○泗○城○告
急○矣○淮○不○此○出○勢○必○南○注○于○是○乎○水○漲○而○漕○堤○決○矣○于○此
而○按○其○勢○揆○其○源○則○鳳○泗○淮○揚○之○隘○弱○病○在○淮○淮○停○病○在
黃○黃○之○泛○漲○病○在○海○口○是○故○疏○海○口○以○導○黃○抑○黃○水○以○洩
漕○此○誠○首○務○則○所○議○三○又○鎮○等○處○另○開○支○河○驅○由○灌○口○而
注○之○海○以○治○其○本○黃○水○既○分○漕○無○難○也○或○又○蓋○決○漕○福○之
堤○大○闢○清○河○之○口○而○縱○之○以○治○其○標○則○運○道○安○而○臥○泗○高
寶○之○民○可○措○之○衽○席○矣
凡○糧○船○有○二○口○應○洋○曰○淺○船○永○樂○初○漕○江○向○粟○一○由○海○道

至五沽口入白河抵通州一渡壯通黃河至陽武又陸運
衛河抵通州海運用漕洋船襄河用淺船永樂九年濬治
會通河成運船由淮直達于衛遂罷陸運十三年增造淺
船二千餘隻一十四次從襄河轉漕遂罷海運獨薊州軍
餉用漕洋船海運如初

海運始末

秦始皇時攻北邊自瑯琊轉輸至于邊
唐懿宗咸通中始議行海運
元世祖至元十九年始通海運初伯顏平宋遣朱清張瑄
載宋庫藏諸物從海道入京二人遂言海道可通乃命上
海總管羅璧暨清等造平底海船六十艘運糧四萬六千
餘石至京師然艤行海洋必山求嶼風信失時明年始至
直沽朝廷未知其利
二十八年又用朱清張瑄之請併四府為都漕運萬戶府

續文獻通考卷之四十四 國朝 四十四

二止令清瑄二人掌之以督歲運
武宗至大四年遣官至江浙議以嘉興松江秋糧并江淮
兩浙財賦府歲辦糧全充海漕之例至是始漕到京者三
百萬有餘

初海運之道自平江劉家港入海經揚州路通州海門
縣黃陂沙頭萬甲長灘開洋沿山嶼而行抵淮安路並
城縣歷西海州海寧府東海縣密州膠州界一靈山洋
投東北路行月餘始抵成山計自上海至揚州馬頭凡
一萬三千三百五十里至元二十九年朱清等言其終

險惡復開生道自劉家港開洋至撐却沙轉沙嘴至三
沙洋子江過區擔沙大洪又過萬里長灘放大洋至青
水洋又經黑水洋至成山過劉家島至芝菜沙門二島
放萊州大洋於界河口其道差為徑直明年千戶殷明
畧入開新道從劉家港入海至崇明州三沙放洋向東
行入黑水大洋從成山轉西至劉家島又至登州沙門
島於萊州大洋入界河當其行風信有時自浙西至京
師不過旬日而已視前二道為最便然風濤不測糧船
漂溺者間亦有之亦有舡毀而棄其米者至元二十三

年始責償于運官人船俱溺者乃免然視河漕之費則
其所得蓋多矣

順帝至元四年江浙海運糧數不足撥江西河南五十萬
石以補之

初翰林學士虞集論曰東南運糧實竭民力今京師之
東瀕海數千里北極遼海南瀕青齊萑葦之場也而海
漸日至淤為天壤宜用浙人之法築堤捍水為田聽富
民欲耕者合其衆分以地官定其畊以萬夫畊命為萬
夫長以千夫耕命為千夫長三年而征其稅如是則東

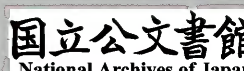
南民數萬可以衛京師可以防島象可以省海運矣
元之海漕其利甚溥其法亦甚脩船有仙鶴號船每船
三十隻為一緡大都船九百餘隻漕米三百餘萬石船
戶八千餘戶又分其緡為三十每緡設押緡官二人以
常選正八品為之其行船者又催募水手移置揚州先
加教習領其事者則設專官秩三品而任之又專責漕
運葦但加秩耳不易其人此所以享其利幾百年至正
之末天下分崩猶藉張士誠給數年豈非以措置得宜
久而不變哉

明初海運猶仍元舊自會通河成報罷嘉靖中分巡王獻
濬膠萊故道燒鑿馬家濠十五里達于麻灣工未竟而止
及隆慶五年議因其故開新河令江南之糧由淮安清江
浦○歷○新○壩○口○馬○家○濠○麻○灣○口○至○海○倉○口○徑○抵○直○沽○天○津○
止○一○千○六○百○里○半○從○河○行○其○海○行○者○止○由○海○套○不○泛○海○洋○
惟○馬○家○濠○分○水○領○二○處○開○鑿○為○難○遣○科○官○勘○報○以○無○源○水○
多○沙○積○而○止○萬曆初亦有建議行之者以費不貲報罷
嘉靖中河道都御史于湛云海運由浙西不旬月可達
都下較之河運費省而以倍丘文莊言之詳矣近年言

者多厭河運之勞欲舉文莊之策乃猶有以海運為不
便者謂文莊計漂運之米而不計漂溺之人故以海運
為便不知米漂而載米之舟駕舟之卒管卒之官能獨
免乎河運之費於人所謂人亡人得損上益下王者以
天下為家又奚恤也且今之黃河固古之運道也古固
北而今始南遷也在古則宜在今則否在海則易在河
則難吾不知其何說也
穆宗隆慶元年戶科魏時亮言遼陽自罷海運轉餉甚艱
乞稍通舊路于每歲季或大穀極荒之秋間一行之萬

空河戒嚴而襟炭之地可無阻矣從之
初嘉清開山東按察司副使王獻建議請循元人海運
遺踪於膠萊間開河渠一道身由淮安靖江江浦歷新
開口馬家濠麻灣口海倉口以達天津道里甚近徑度
不過千六百里又可避海洋之險業已從其議開鑿將
畢會獻去官遂罷其役至是戶科給事中李貴和言比
歲河決轉餉艱難請修獻遺策開膠萊新河復海運以
濟船道上以為事體重大遣給事中胡慎往觀之損及
山東撫按官議皆以為不便疏治乃奏言今為新河之

議者徒指元人故渠及副使王獻說非能步三百餘
里間親睹其利害也臣嘗濟分水嶺驗問獻所鑿渠皆
泥沙善崩雖有白河一道徒涓涓細流不足灌注或欲
引濰河之水不知濰河之高密西去新河一百二十餘
里中間高嶺甚多雖謂財力終不接濟分水嶺以南至
陳家關以北雖云近海通潮又皆關石水少終難鑿治
大抵上源則水之枯涸無可仰給下流則泥沙易淤不
能持久二者此空河之大患也故元史食貨志以為勞
費而無成國朝編訪運道舍此而不顧自獻以後屢勘



不行良由於此苟率意輟動捐內帑百萬之費以起三
百里無用之渠如誤國病民何請亟罷其事并令所司
明示新河必不可成之端勿使今之既誤而復誤後人
也上乃罷之今自今不必更議以滋紛擾

五年山東撫臣梁夢龍等上海運議曰今漕河多故言者
多謂開膠可之說此非臣等所敢任也第嘗考海道南自
淮安至膠州北自天一至海倉各有商販往來舟楫屢通
中間自膠州至海倉一帶亦有島人商賈出入其間臣等
因遣指揮王惟精等自淮安運米二千石自膠州運米一

千五百石各令入海出天津以試海道無不利者其淮安
至天津一道計三千三百里風便而旬可達况舟皆由近
洋洋中島嶼聯絡遇風可依非如橫海而渡風波難測大
約每歲自五月以前風順而柔過此稍勁誠以風柔之時
出並海之道汛期不爽占候不失即千艘萬櫓可保無患
以接濟京儲羽翼漕河省牽挽之力免守幫之苦而海防
衛所犬牙錯落又可以嚴海禁壯神都甚便事下戶部戶
部乞勅漕司量撥近地漕糧十二萬石自滙入海工部即
發與節省銀萬五千兩充傭召水手之費上從之

六年山東左布政王宗沐疏畧云朝廷都畿北有居庸巫
闔以為城南通大海以為漕猶憑左臂從左脇下取物也
元人用之百餘年乃棄之而專藉一線之河非計矣從之
遂以二十萬石自三月十八日自淮出海至五月一十九
日抵天津後行之數年遇龍躍覆溺致萬言者交擊之乃
罷

賑恤

元賑恤之名有二。曰蠲免者免其差稅。即周官大司徒所
謂薄征者也。曰賑給者給以米粟。即周官大司徒所謂散
利者也。然蠲免有以恩免者。有以災免者。賑貸有以蠲
不蠲而賑者。有以水旱疫癘而賑者。有以京師人物繁
而每歲賑糶者。其為制各不同。
成宗元貞元年。增京師兩城賑糶米肆。上以京師米貴。又
廣世祖之制。設三十肆。發米七萬餘石糶之。其後每年增
糶多至四十萬石。

成宗大德五年始行紅帖糧初賑糶多為豪強嗜利之徒用計巧取弗能周及貧民于是令有司籍兩京貧乏戶之數置半印號簿文帖各書其姓名口數逐月對帖以給大口三斗小口半之其價視賑糶之直三分常減其一與賑糶示行

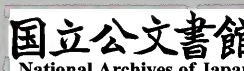
明朝凡遇水旱災則蠲免租稅或遣官賑濟遇蝗蝻生發則委官打捕皆隨時與地而異其法凡各處甲未遇有水旱災傷所在官司踏勘明白具實奏聞

太祖祖訓凡天下承平四方有水旱等災驗國之所積下

被災去處優免稅糧若豐稔之歲雖無災傷亦當驗國所積稍有附餘擇地瘦民貧處優免之特不為常例

洪武十八年令災傷處有司不奏許本處耆宿申訴有司二十六令天下有司遇歲饑先發倉廩賑貸然後具奏二十七年定災傷去處散糧則例大口六斗小口三斗五歲以下不與

宣宗宣德元年巡按湖廣御史朱鑑言洪武間各府州縣皆置東西南北四倉以貯官穀多者萬餘石少者四五千石倉設富民守之遇有水旱饑饉以貸貧民今各處有司



以為不急之務。倉廩廢弛。贖穀罰金。掩為已有。深負朝廷仁民之意。乞令府州縣修倉廩。謹儲積。給貸以時。仍令布按二司。巡按御史。巡察違者。罪之上。諭戶部曰。此祖宗良法。美意。比由守令不得人。遂致廢弛。爾戶部亦豈能無過。其如御史言。違者從按察司監察御史劾奏。景帝景泰四年。山東河南江北直隸徐州等處災傷。令所在問刑衙門。責有力囚犯。于缺糧州縣倉。納米賑濟。

調貸

宋南渡後。屢以水旱災傷。蠲租不一。高宗優假。准民自休。

兵後。未嘗起稅。孝宗蠲廣德軍月椿錢。又許免積欠。經總制錢。光宗減江浙諸路月椿錢。及和買折帛錢。又蠲兩浙路茶監身丁錢。寧宗身丁錢。及和買折帛。時時蠲免。理宗蠲兩浙州軍屬縣官私餽錢。及瓦磚竹木蘆箔之徵。或免三月。蓋歷代災傷之歲。有田者蠲租。無田者免身丁。其餘茶監酒稅。每特詔免焉。元時災傷州縣。蠲租或全免。或免其半。差稅或免一年。或免三年。酒醋門攤等課。每為除免。逋負積欠。欠者豁除。又以立皇太子。上太后尊號。時免各路租稅。有差。

明太祖洪武元年令水旱去處不拘時限從實踏勘實災稅糧即與蠲免世宗嘉靖十六年題准今後凡遇地方夏秋災傷遵照勘災體例定擬成災應免分数先儘存留次及起運其起運不敷之數聽撫按官將各司府州縣官庫銀兩錢帛等項通融處補不許徵迫小民有孤實惠神宗萬曆十二年議准以後地方災傷撫按從實勘奏不論有田無田之民通行議恤如有田者免其稅糧無糧免者免其丁口監鈔務使貧富一體並蒙蠲恤

賑貸群議附

一議儲蓄惟積穀可以備凶荒賑饑愨而民不至于流移如漢大司農中丞耿壽昌奏設常平倉以給北邊省轉漕唐開成元年戶部奏請公私田畝別納粟一升添貯義倉又宋浙東提舉朱熹言建民艱食熹請于府得常平米六百石賑貸夏受粟于倉冬則加二計息以償自後逐年歛散或過少歛即蠲其息之半大饑即盡蠲之凡十四年得息米造成倉廩雖遇凶年人不缺食明朝正統六年置預備倉民有饑窘即時驗實賑濟如遇

豐年仍依例支給官銀收糶備用嘉靖六年詔各撫按
司道督責有司設法多積穀米以備饑荒仍做古平糶
法春放支以賑貧民秋成抵斗還官不取息如見在米
穀數少各將貯庫銀并開過紙贖銀秋成委官糶買
以一萬石州以四五千石縣以二三千石為率明立簿
籍稽查如遇荒年減價糶與貧民
二議傳蠲歲值大侵公私俱病惟停蠲則民雖尼于無
所入尤幸于無所出永樂十九年詔自十七年以前各
處逋欠稅糧程課監課馬草等項及十八年被水地稅

糧悉與蠲免宣德八年凡被災地方自七年以前逋欠
詔皆停徵蠲免嘉靖十六年被災地方應免錢糧已徵
者准作本戶下年該納之數未徵者照例蠲免何者民
間數實戶間有積聚尚堪補一家食指并宗族親隣枵
腹稱貸者惟常稅不蠲其素歲遺粒悉供輸納而貧民
既稱貸無實又征求不已富者不至于貧貧者不至于
流亡不已也二三有司或拘泥常限預期徵之或恐完
數不及礙其遷轉停蠲之古方下而稅糧數計已完竟
使朝廷恩澤徒為虛文民轉展溝壑哨聚為盜速改停

蠲。庶。聖。澤。不。孤。民。沾。實。惠。
三。議。賑。濟。漢。文。元。帝。二。年。江。南。水。潦。遣。博。士。等。官。巡。行。
有。採。賑。飢。民。免。其。厄。者。具。以。名。聞。宋。太。平。興。國。八。年。以。
粟。四。萬。石。賑。同。州。飢。咸。平。二。年。出。粟。八。萬。石。賑。兩。浙。貧。
民。明。嘉。靖。三。十。四。年。歲。祲。詔。發。內。帑。銀。三。萬。兩。賑。濟。飢。
民。蓋。賑。濟。所。以。調。窮。民。無。告。者。生。借。無。路。坐。以。待。斃。調。
之。期。宜。急。調。之。法。宜。均。
四。議。撫。恤。宋。天。聖。七。年。詔。河。北。轉。運。司。契。丹。流。民。俱。令。
分。送。唐。鄧。襄。汝。州。以。閒。田。處。之。仍。令。所。過。人。給。米。二。升。

明。洪。武。七。年。詔。各。處。人。民。流。移。願。歸。鄉。里。馬。廄。之。人。負。
難。存。活。者。有。司。勘。寔。官。給。衣。糧。奉。贍。宣。德。五。年。各。處。百。
姓。因。飢。逃。移。者。行。布。按。州。郡。招。諭。沒。業。仍。善。加。撫。恤。免。
其。戶。下。稅。糧。雜。差。蓋。民。以。水。旱。災。傷。生。活。無。計。差。稅。無。
新。倘。遇。貧。有。司。多。方。調。濟。該。法。撫。緩。爰。其。賦。役。寬。其。道。
負。尚。堪。存。活。萬。一。他。邑。流。移。至。我。疆。界。要。必。禁。諭。有。術。
招。撫。有。方。不。願。復。業。許。令。附。籍。思。返。故。鄉。資。給。路。費。此。
亦。釋。盜。睦。隣。之。大。義。也。
九。議。平。糶。年。凶。穀。貴。小。民。病。之。若。發。官。廩。減。價。出。糶。而。

四方巨僧販運穀米一時騰集其價自平矣
六議發倉有司收在積穀多寡蓋專為備荒計耳若
歲荒穀價騰湧民命在旦夕司代收者不拘待報之常
期發粟救濟年終類報誰曰不可宋李元通判寧州
會歲飢倉粟救萬賑之民得不流徙明夏元吉撫三
吳飢民奏發倉粟三十餘萬石民賴以濟皆不拘待報
之常而發倉行賑可為後世法
七議倡義好義之心人孰無之上之人陽激而陰率之
則雖嗇夫亦捐千金如救饑矣宋陳堯佐知壽州歲大

饑公自出米為糜以食餓者吏民遂爭出米石數萬人
公曰以令率人不若身先而使其從之樂也明何喬新
奉命賑晉中請發內帑并勸貸富室得粟數十萬石活
三萬人凡此皆以百姓之財救百姓之死
八議煮粥蓋凶荒人民流徙飢饉疾病扶老挈幼驅之
不前緩之則斃資之錢幣則價湧而難糴散之救粟則
糶歛人衆而難遍惟煮粥庶可救燃眉宋程頤謂救飢
者使免死而已非滋其豐肥也凡濟飢當分兩處擇
糶局者作稀粥早晚兩給勿使至飽俟氣稍完然後一

給先營寬廣。屢屢不令相枕籍。作粥。須官自嘗。恐生及
入石灰也。是在賢守令。善行之而已。
九議給粟。出公廩之餘。藉富室之蓄。計口給粟。人不過
升合。家不過斗。釜庶幾乎拯溺。救焚之一策也。昔趙林
知越州。會吏錄老穉不能自食者。勸富人及僧道。食羨
者。得粟。人口受一升。幼小者半之。市郊各置給粟所。共
五十七處。受粟者。男以其地。且戒富人勿閉糶。全活甚
衆。給粟良法。舉而行之。存乎其人而已。
議權宜。昔汲黯奉命按河內。遽見貧人傷水旱。萬餘

家。至有父子相食者。因以便宜。矯詔開賑。范仲淹守杭
直歲。大侵。縱民競渡。日張宴湖上。自春至夏。富民空巷
出遊。又詔僧修寺。及新倉。廩吏舍。日役下夫。監司劾其
不恤荒嬉。遊公乃條叙。所以皆欲發有餘之財。以患無
者是歲。兩浙。惟杭無流民。明韓文。館南樞。歲凶。餓草相
枕籍。公移咨戶部。預知官軍三月俸。糧度支。以未得命
為辭。公曰。救荒如救焚。民命在旦夕。安能忍死以待耶。
即罪吾獨當之。遂發米六千石以上。便宜從事。有地方
之責者。宜做其意而行之。

寬政

