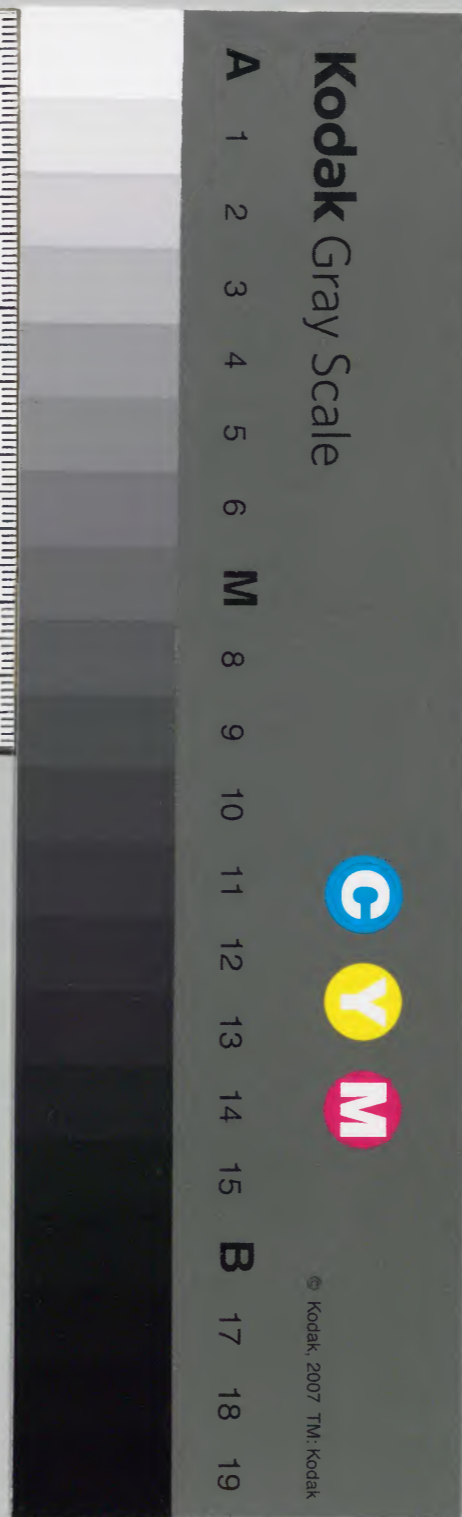


救荒本草

漢書門類		二五五九	一四一	二	五
類	號	函	架	冊	

內閣文庫		漢書	二五五九	一四一	二	五
類	號	冊	架	冊		

內閣文庫		
番號	漢	2559
冊數	17	(3...)
函號	300	76





周憲王救荒本草卷之二

特進光祿大夫太子太保禮部尚書兼文淵閣大學士贛少保謚文定上海徐光啓纂輯
欽差總理糧儲提督軍務巡撫應天等處地方都察院右僉都御史東陽張國維鑒定

淺草文庫

草部 草可食

桔梗



救荒本草

卷二

桔梗キヤウ 一名利如一名房圖一名白藥一名梗草一名齊芑生嵩高山谷及宛句和州解州今鈞州密縣山野亦有之根如子指大黃白色春生苗莖高尺餘葉似杏葉而長憺四葉相對而生嫩時亦可煮食開花紫碧色頗似牽牛花秋後結子葉名隱忍其根有心無心者乃齊芑也根葉味辛苦性微溫有小毒一云味苦性平無毒節皮爲之使得牡礪遠志療恚怒得硝石膏療傷寒畏白芨龍眼龍膽

救飢 採葉燂熟換水浸去苦味淘淨油塩調食



青杞 本草名蜀羊泉一名承泉一名羊飴倍名漆
 姑生蜀郡山谷及所在平澤皆有之今祥符縣西田
 野中亦有苗高二尺餘葉似菊葉稍長花開紫色子
 類枸杞子生青熟紅根如遠志無心有慘味苦性微
 寒無毒

救飢 採嫩葉燂熟水浸去苦味淘洗淨油鹽調

食

馬 蘭 頭



馬蘭頭 コシキク 本草名馬蘭舊不著所出州土但云生澤
 傍如澤蘭北人見其花呼為紫菊以其花似菊而紫
 也苗高一二尺莖亦紫色葉似薄荷葉邊皆鋸齒又
 似地瓜兒葉微大味辛性平無毒又有山蘭生山側
 似劉寄奴葉無極不對生花心微黃赤

救飢

採嫩苗葉ヲ燥熟キ新汲水浸メ太辛味淘洗淨

油塩調食

玄扈先生曰葉可作恒蔬嘗過

稀 蕪



稀莨 俗名粘糊菜俗又呼火杓草舊不著所出州郡今處處有之苗高三四尺金稜銀線素根紫稽莖又對節而生莖葉頗類蒼耳莖葉絞脉堅直稍葉間開花深黃色又有一種苗葉似芥葉而尖狹開花如菊結實頗似鶴虱科苗味苦性寒有小毒

救飢

採嫩苗葉燥熟浸去苦味淘洗淨油鹽調

食

澤瀉



澤瀉ハシノモタカ 俗名水替菜一名水瀉一名及瀉一名芒芋
 一名鵝瀉生汝南池澤及齊州山東河陝江淮亦有
 漢中者為佳今水邊處處有之叢生苗葉其葉似牛
 舌艸葉紋脉堅直葉叢中間擷葶對分莖又莖有線
 楞稍間開三瓣小白花結實小青細子味甘葉味微
 鹹俱無毒

救飢 採嫩葉焯熟水浸淘洗淨油鹽調食

竹節菜



竹節菜 アラハチ

一名翠蝴蝶又名翠娥眉又名篔竹花一

名倭青艸南北皆有今新鄭縣山野中亦有之葉似竹葉微寬短莖淡紅色就地叢生攏節似初生嫩葦

節稍葉間開翠碧花狀類蝴蝶其葉味甜

救飢 採嫩苗葉燂熟油鹽調食

玄扈先生曰南方名淡竹葉嘗過

獨掃苗



獨掃苗ハフキ 生田野中今處處有之葉似竹形而柔弱
 細小拂莖而生莖葉稍間結小青子小如粟粒科莖
 老時可為掃帚葉味甘

救飢 採嫩苗葉採 燻熟水浸淘淨油鹽調食晒乾
 燻食不破腹尤佳

玄扈先生曰可作恒蔬南人名落帚嘗過

歪頭菜



歪頭菜 タニワタシ 出新鄭縣山野中細莖就地叢生葉似豆葉而狹長背微白兩葉竝生一處開紅紫花結角比豌豆角短小區瘦葉味甜

救飢 採葉燻熟油鹽調食

兒 兒 酸



兜兒酸 イヌアデ 一名兜兒漿所在田野中皆有之苗比水
 荭矮短莖葉皆類水荭其莖節密其葉亦稠比水荭
 葉稍薄小味酸性寒無毒

救飢 採苗葉燂熟以新汲水浸去酸味淘淨油
 鹽調食

蓬 齏



鹹蓬 一名鹽蓬生水傍下濕地莖似落藜亦有線
 楞葉似蓬而肥壯比蓬葉亦稀疏莖葉間結青子極
 細小其葉味微鹹性微寒

救飢 採苗葉焯熟水浸去鹹味淘洗淨油鹽調
 食

藜 蒿



蒿蒿 田野中處處有之苗高二尺餘莖韌似艾其
 葉細長鋸齒葉拂莖而生味微苦性微溫
 救飢 採嫩苗葉燂熟水浸淘淨油鹽調食
 玄扈先生曰可作恒蔬嘗過

水 蒿 芑



水萵苣カハ子ナ 一名水菠菜水邊多生苗高一尺許葉似
 麥藍葉而有細鋸齒兩葉對生每兩葉間對又又生
 兩枝稍間開青白花結小青莢如小椒粒大其葉
 味微苦性寒

救飢 採苗葉燻熟水淘淨油塩調食

金盞菜



金盞菜シナクギク 一名地冬瓜菜生田野中苗高二三尺莖
 初微赤而有線路葉似線柳葉微厚莖而生莖葉
 稠密開花紫黃心其葉味甘性鹹

救飢 採苗葉燻熟水淘淨油鹽調食

水 辣 菜



水辣菜 生水邊下濕地中莖高一尺餘莖圓葉似雞兒腸葉頭微齊短又似馬蘭頭葉亦更齊短其葉

救飢 採嫩苗葉燂熟換水淘去辣氣油塩調食生亦可食

紫雲菜

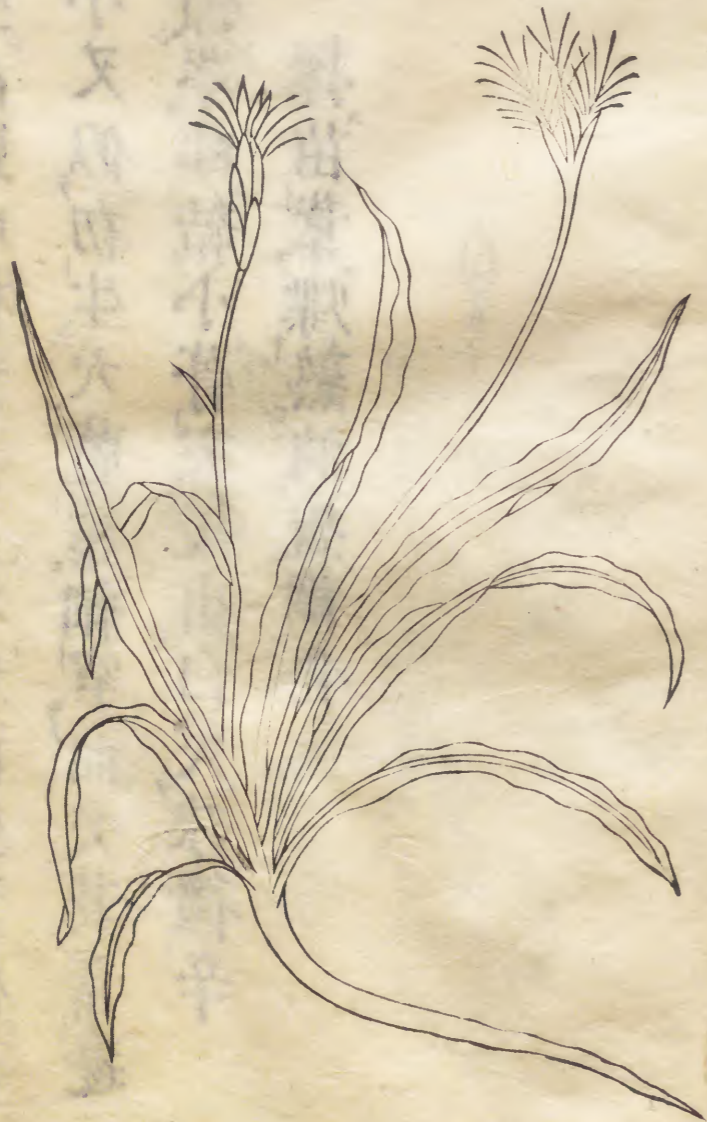


紫雲菜 生密縣傳家衝山野中苗高一二尺莖方
 紫色對節生又葉似山小菜葉頗長拊梗對生葉頂
 及葉間開淡紫花其葉味微苦

救飢 採嫩苗葉焯熟水浸淘去苦味油鹽調食

鴉

蔥



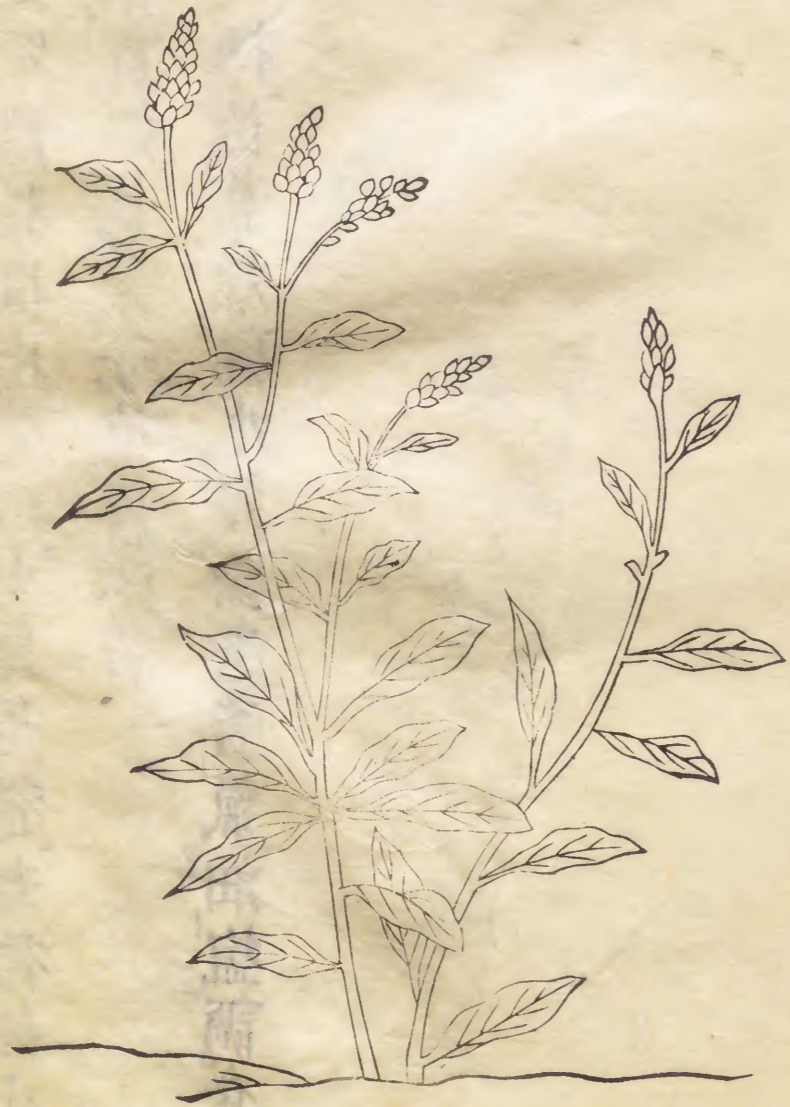
鴉蔥 生田野中枝葉尖長塌地而生葉似初生葛
 稗葉而小又似初生大藍葉細窄而尖其葉邊皆曲
 皺葉中攏葶吐結小菁突後出白英味微辛

救飢 採苗葉燂熟油鹽調食

匙頭菜



菜冠鷄



匙頭菜 生密縣山野中作小科苗其莖面窠背圓
葉似團匙頭樣有如杏葉大邊微鋸齒開淡紅花結
子黃褐色其葉味甜

救飢

採葉燂熟水浸淘淨油鹽調食

鷄冠菜 生田野中苗高尺餘似青莢葉窄小又似
 山菜葉而窄稍稍間出穗似兔兒尾穗却微細小開
 粉紅花結實如莧菜子苗葉味苦

救飢 採苗葉燂熟水浸淘去苦氣油鹽調食

水 蔓 菁



水蔓菁 一名地膚子生中牟縣南沙堦中苗高二尺葉彷彿似地瓜兒葉却甚短小捲邊窻面又似鷄兒腸葉頗尖觔稍頭出穗開淡藕絲褐花葉味甜救飢採苗葉煤熟油盐調食

野園葵



野園葵 生祥符縣西北田野中苗高一尺餘苗葉結實皆似家胡葵但細小瘦窄味甜微辛香救飢 採嫩苗葉燂熟油鹽調食

牛尾菜



救荒本草

卷三

十一

牛尾菜 ニホデ 生輝縣鴉子口山野間苗高二三尺葉似
 龍鬚菜葉葉間分生义枝及出一細莖蔓又似金剛
 刺葉而小紋脉皆豎莖葉稍間開白花結子黑色其
 葉味甘

救飢 採嫩葉燂熟水浸淘淨油盐調食

山 菘 菜



本草綱目

卷二

三

山蒼菜 生密縣山野中苗初塌地生其葉之莖背
 圓面窠葉似初出冬蜀葵葉稍五花又鋸齒邊又似
 蔚臭苗葉而硬厚頗大後攢莖又莖淡紫色稍葉頗
 小味微辣

救飢 採苗葉燂熟換水浸淘淨油鹽調食

綿 筭 菜



納節菜 生輝縣山野中高一二尺葉似兔兒尾葉
 但短小又似柳葉菜葉亦比短小稍頭攢生小菁菜
 開豔白花其葉味甜

救飢 採嫩苗葉煤熟水浸淘淨油塩調食

米 蒿



山芥菜



米蒿 生田野中所在處處有之苗高尺許葉似園
葵葉微細葉叢間分生莖又稍上開小青黃花結小
細角似葶藶角兒葉味微苦

救飢 採嫩苗葉焯熟水浸過淘淨油鹽調食

則字下脫
似或比字

山蒼菜 生密縣山坡及岡野中苗高一二尺葉則
家芥菜葉瘦短微尖而多花又開小黃花結小短角
兒味辣微甜

救飢 採苗葉揀擇淨煤熟油鹽調食

舌頭菜



舌頭菜 生密縣山野中苗葉塌地生葉似山白菜
葉而小頭頗圓葉面不皺比小白菜葉亦厚狀類猪
舌形故以為名味苦

救飢 採葉焯熟水浸去苦味換水淘淨油鹽調
食

紫香蒿



金盞兒花



紫香蒿 生中牟縣平野中苗高一二尺莖方紫色
葉似邪蒿葉而背白又似野胡蘿蔔葉微短莖葉稍
間結小青子比灰菜子又小其葉味苦
救飢 採葉燂熟水浸去苦味油鹽調食

本草綱目

卷二

二二

本草綱目

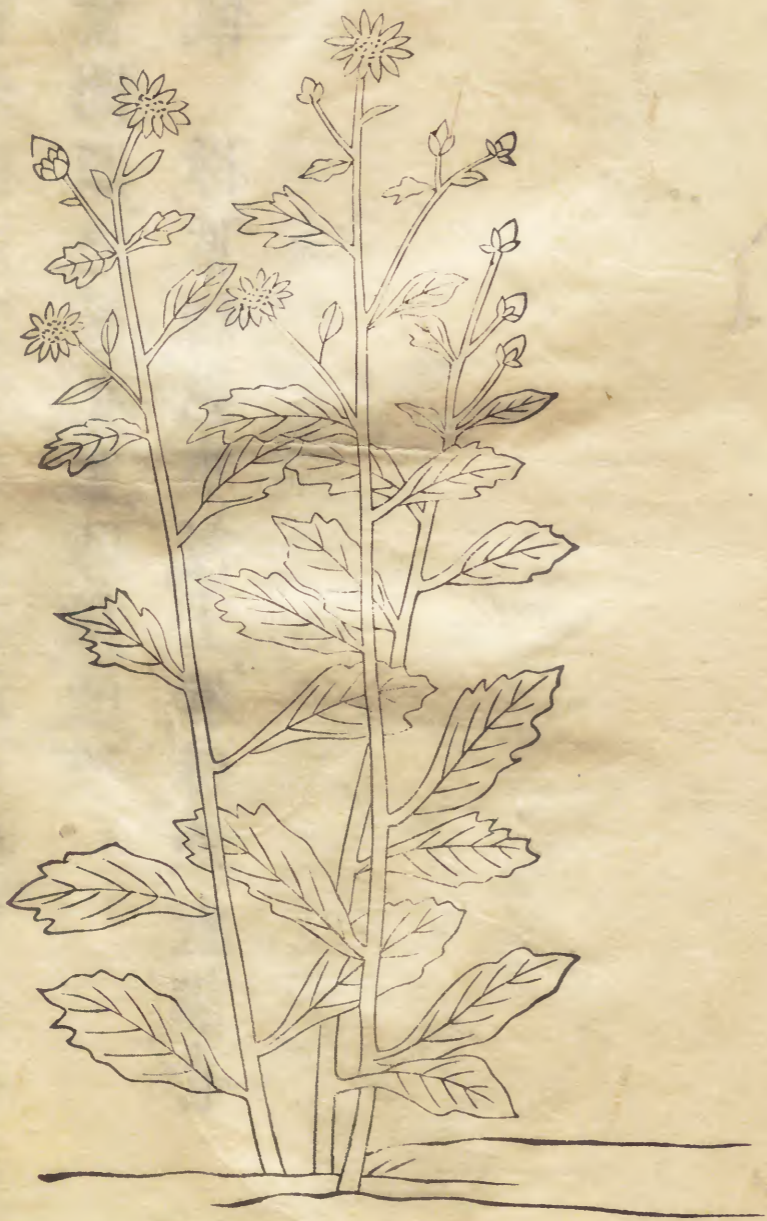
卷二

二二

金盞兒花 キンセンノハ 人家園圃中多種苗高四五寸葉似初
 生高莖葉比高莖葉狹窄而厚生葉莖端開金
 黃色盞子樣花其葉味酸

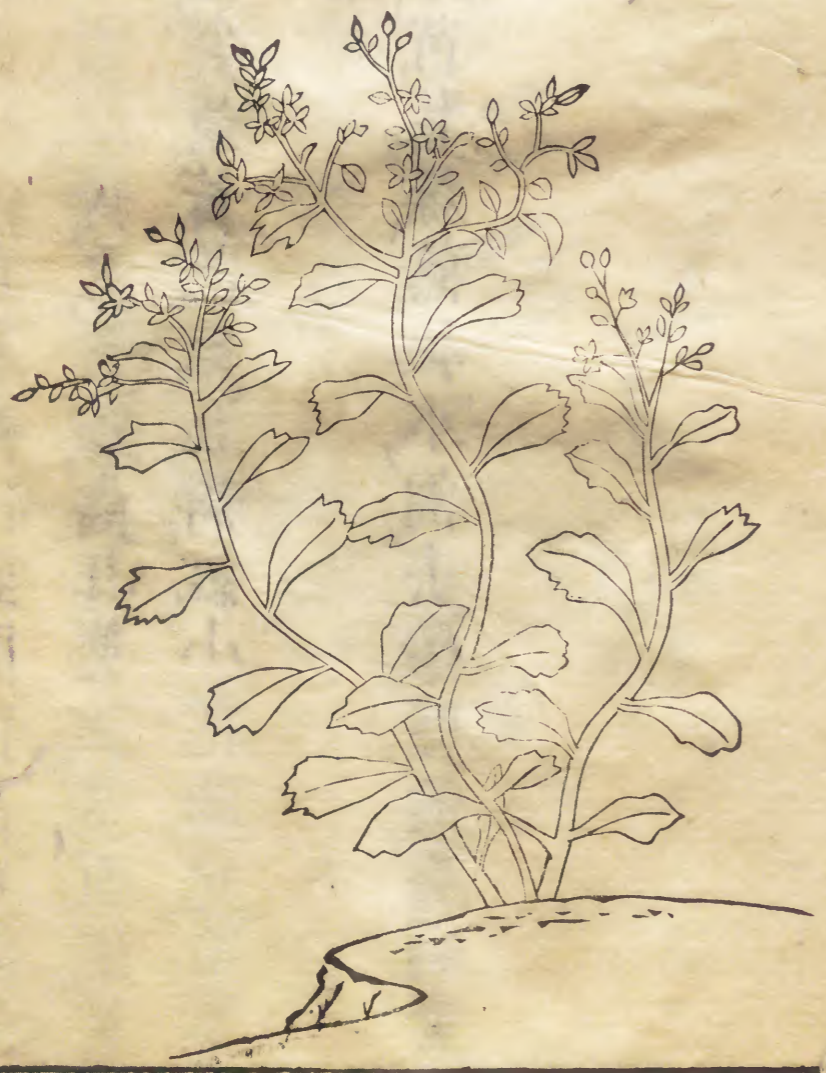
救飢 採苗葉焯熟水浸去酸味淘淨油鹽調食

六 月 菊



六月菊^{ユキキク} 生^ス祥符西田野中^ニ苗高^サ一二尺^ニ莖似鐵桿^ニ
 蒿^ニ莖葉似鷄兒腸^ニ葉但長而澀^ニ又似馬蘭頭^ニ葉而硬^ニ
 短稍葉間開淡紫花^ニ葉味微酸澀^ニ
 救飢 採^リ葉^ヲ燂^キ熟^シ水^ニ浸^メ去^テ邪^ヲ味^ヲ油^ヲ塩^ニ調^ヒ食^ス

菜 費



費菜 生_ス 遼縣太行山車箱衝山野間苗高尺許似
 火燄艸葉而小頭頗齊上有鋸齒其葉_{イテ} 拮_ラ 莖_ニ 而生_ス
 稍上開五瓣小尖淡黃花結五瓣紅小花蒴兒苗葉
 味酸

救飢 採嫩苗葉_ヲ 燂_キ 熟_シ 換_ヘ 水_ヲ 淘_メ 去_シ 酸_味 油_ヲ 鹽_ニ 調_ヘ 食_ス

千 屈 菜



千屈菜 生田野中苗高二尺許莖方四稜葉似山
 梗菜葉而不尖又似柳葉菜葉亦短小葉頭頗齊葉
 皆相對生稍間開紅紫花葉味甜
 救飢 採嫩苗葉燂熟水浸淘淨油塩調食

仙靈脾



柳葉菜



仙靈脾 イカリクサ 本草名，淫羊藿一名剛，前俗名黃德，禮千兩金乾，雞筋放杖，艸葉杖，艸俗又呼三枝九葉草，生上郡陽山山谷及江東陝西泰山漢中湖湘汾州等郡并永康軍皆有之。今密縣山野中亦有苗高二尺許，莖似小豆莖極細，緊葉似杏葉，頗長近，葉皆有一缺，又似茶豆葉亦長而光，稍間開花，白色亦有紫色。花作碎小，獨頭子，根紫色，有鬚形類黃連狀，味辛性寒。一云性溫，無毒，生處不聞水聲者良。薯蕷紫芝爲之使救飢。採嫩葉，燉熟，水浸去邪味，淘淨，油鹽調食。

柳葉菜 生鄭州賈峪山山野中苗高二尺餘莖淡
黃色葉似柳葉而厚短有漉毛稍間開四瓣淡紅花
結細長角兒其葉味甜

救飢 採苗葉燂熟油塩調食

周憲王救荒本草卷之二終

文化所藏

