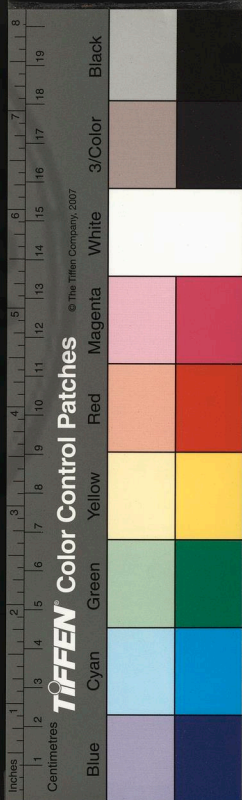
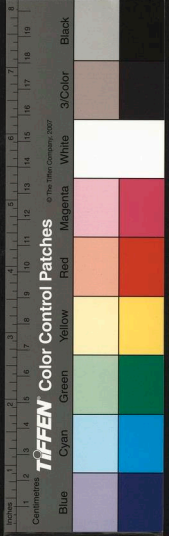


國家圖書館, NATIONAL CENTRAL LIBRARY, TAIWAN, R.O.C.





○ 備丘令和訪周澹菴
村氣冬偏潔，懷人正此時。勝情嘗獨往，佳士敢吾私。既免周顛累，還存東

○ 溘詩伊人真，近古不負澹相期。

○ 汲：未乘暇，情恒匪世知。友能無異好，人果在其惟。代署閑，躊躇分看古

○ 印婆中心有，丹度鄙吝亦云微。

○ 与俗希干乞，門庭蕭寂實稱奇。士意若不愧于斯，將毋獨吞汲，依賢歷

○ 渴饑有時寒，自怡懸壁寫梅枝。

○ 贈表重其遷居次劇震受額

○ 謀安非自為，孝友稍泐若亦頌。貧力囊書与白雲，責跡跡少賤福遠視

○ 其勤誠讓巧人，注於烏感慨兮。

○ 永梅絕句

○ 歲莫有佳人，玉骨清無倚。感此冰霜息，倉情待知己。

○ 謝吳去塵惠墨

○ 親丑若辰，歷若何。嘉承老友，淡相過。曉墨晴窗，掃雷標。數曉砧，核生

○ 意思多，拂眉會看書。露布矢待還，藉卷阿。報恩獨有文章刀，託子穿心

○ 永不磨

○ 玉峰節孝戴母詩 甲中二月賦

○ 女郎無多言，殉夫惟一死。當其處艱地，往死又非卑。尊章誰與承，孤

○ 亦莫恃歸米，完節人熟審。知綱紀肩重，而趨難。敢使身圓止，傷氣未止心

○ 厚德行坤理，貞恒履初志。暇日祇斯似，戴母願孝毓。文承始，溯芳得

璇源雁門與槐里萃此三字奇卓然稱女士一為君子配東昭敬有常佐
讀每夜績古道積相將佩罔揚英聲婦義端克震遠鍾子舍勞良人病
膏肓倉宮瀕莫聽德帳慘凝霜夫移衆塚遊堂上為悽傷抱孤勸且責
大義當付量為貽老人憂死者志未償母意始幡然且復進水發屏容
聲跡免勉事高堂小大必周諮先意能曲詳法叔及謀姑洵劇德不
燕爰陳孝忠誼茹孤伴嘉臧陸師後嚴友敦率因息荒颯：丹山羽飄
飄佇為翔母也盡子職父道亦以匡其勤三十年俯仰棲維掖李懷阮已
魁畢命夫何惜自肉乃有終節考均無數地下見夫子兩心自交獲拜
手今若婦幸甚謝諾責吾欲表斯媿垂為事君格凡百有位賢誰寧
薄忠赤努力可極營願言屬報夕無逆中愴流在：負七尺庶見股肱材

千秋庇宗祚

周節婦詩 甲申十月稿

婦姓蔣氏母吳涇庭人年十六歸周君恒峇明章娘收泣凡內政畢協
古先內則越二載生一女周遽病年娘死再後魁以始在強起拮据以
麻以給夫死後殤慟夫夫明益春舉止泊也一日有羽流而卷若
出茅二凡得閨姬曰若孺人表明服之可勝娘謂夫明重疾有命存焉
心姬却之而卷者世不見曰子始命胎之果驗里閩異之年踰六旬日
孤金剛徑數卷稿子于著母事之稱未止人者四十年如一日曾憲父
有文祀靈屬予約之

娘節良有分所難但其述天若巧置之陰以審斯人一往唯自力堅貞豈



求購卑乳周母節挺峙何嶙峋結福甫再周淒風集蕭晨哭夫又哭女
目昏必艱辛澆然甘若飴出誠感蒼昊玉顏一洗流髓玉疑仙真靈榮啓
重霧雙瞳豁然新母年過六十母節踰四旬安靜泯怨若貝葉為菴洋
乃知冰霜烈固以啟察為祗節匪要譽庶無辱此身綱常重如山外物供
埃塵我讀節母傳太息于斯辰如何食祿者覲顏喪其倫遺羞痛莫
況為世稱賊臣載拜萊斯為斯人識所循母也堪世師有赫臨鬼神
何當逢天聽裨樹未張綸

華仲道復先世海月國長秋祀贈

昔蘭采漢張福州四十艱嗣方宦遊二宿仙山感靈夢海月斗大電中
浮神人攜示遙為指問尔霸斯此于來私慶娘男貴且奇誰知尔乃鍾女

子一朝妙選東序客海月之名宛符者十年不遇空負才從事辛文括
餘策潛德沈深啓象賢鋒刃清漢何翻獨舒直節抗宰執拂袖歸
身披紫煙講學仍師二象叟詞英墨雋還相友勝迹電輿傑閣中文唐沈
祝皆名手玉燮全題動百軸有國海月珍尤獨非閔妙畫豈空聲為志
爰祥憑此幅失去相然四十秋孝孫繁思後悠孝哉神物不終泯復以
偶然非扶求焚香迎拜交欣喟客聞咸未索披視考子應推唐解元
題詩莫辨多名字因憶君家釣德園康伯靈其應揆扶重歸實賴補
蒼德名為犯事猶堪模仲通高尚補蒼等邈武東湖盛鼎之節概風
流且後先永言徒述踪跡益昔日釣德令海月五世一後真奇絕愧我才
非待治倫作歌聊用追前哲嗚呼仁孝信有真天道豈來与善人金穴

五抄

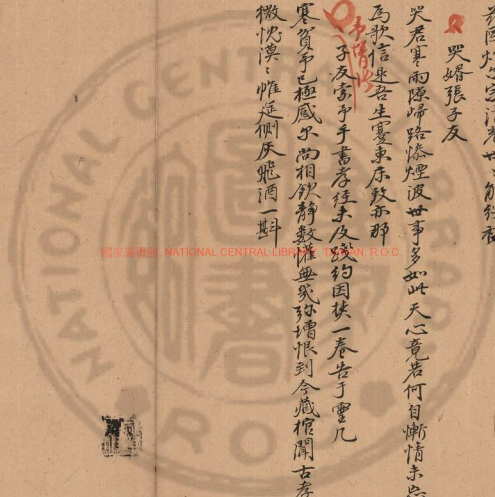
哭婚張子友

銅山底誰益須臾勢去宮埃塵北風雲漢何須數雲岫煙嵐漫誇湘豈若
吾國始尔宗清光世能經極

哭君軍兩陣啼路漆煙波世事多如此天心竟若何自慚情未忘難及慟
為狀信迷吾生憂東序致亦那

子友索予手書存往未及踐約因挾一卷告于雲几

寒貧予已極感尔尚相欽靜數權無笑竊增恨到今藏棺聞古孝挂劍擬
微忱漢惟疑側仄醜酒一斟



甲申午日 時閏 國變

大厦俄傾邁百罹我生如此亦何為園葵衛足應無智尸艾盛要更可悲
北望雲霄多涕淚南看江漢感清夷鼎沸九原倘得焚得葬先帝不顧人間續命絲
輓許潛忠先生

同學許玉重先生諱映者負氣特立士也甫聞 國變失以身殉赴水
投繯遇救者再家人固守之 哀詔至竟慷慨絕食嘔血以死余悲其
志勇之得十絕句

輓
與君一面十年前既死方聞說亦賢我亦 視朝息養士愧君孤往著先

其二

寬恨彌天正氣俱 先皇禍烈古今無好排閹閹相從去范馬諸公得
並趨 謂贊公素修鴻寶若村莊先生

其三

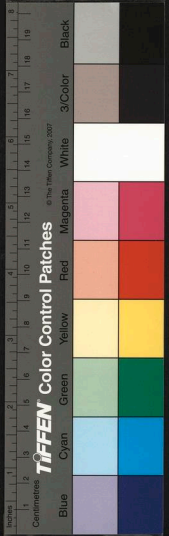
士窮節義顯斯時名士非真類草鹿 屬鬼請先
誅此輩佇仰靈怒不須疑

其四

極天富貴亦浮塵身失神能更事親若恨一門忠孝後忍心偏作下流人
謂賊臣魏學濂

其五

官舍吏猾若難除君死遺言恨有餘憑仗英靈叩天帝太平人物定何如



其六
食毛踐土既非臣偏是烏紗知有身閑集賓堂急山野却將死守責窮
民

其七
縉紳奇策辦惟逃訶罵寧辭怨嫉遭四海傾危盡歸此感君髮指迫呼
號

其八
百年大命孰能寬一死輸君得所安始信人生惟晚節浮文虛譽抵難護

其九
各鄉僅見電恬老餘子早盡狂泥莫笑真儂太頑鈍士村猶自有男兒

其十

或人君父在心中之死無忘乃至忠七尺形軀原有盡千秋夙義歎無窮

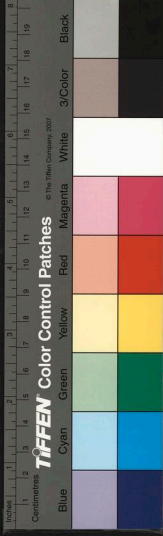
于日周四族遂過君大聲謂曰必知皇帝未嘗死乎西族驚喜問今
安在乃自指心曰在各此中同極言官史之弊坐日又責罵鄉中徒虐者

○夏秋雜感

○
誰深賣國養群姦森衛俄推虎豹關九廟皮飛霹靂盡黑千秋草愜血長
殷茂陵玉筮啼邊壘疾海珠璣繫市震一十七年皮腐半更無舞馬
在人間

○其二

○
禹泗龍去秦誰憐；慟哭人間萬事墮易面每聞朝士在葵尊宮說奇人
隨衣雲落遊魂漆錢馬飛揚戰氣暮悲見連兵碩回籠黃圖腥洗竟



何時

其三

雲臥除兇夢裡看十年官自誤儒冠形如敗葉三秋萍浪共飛霜六月軍
國士擊衣何壯烈酒傭懷筑故沈瀾悲思雀盡棄軒日猶記皇華死報肝

其四

纜聽鳴雞日又昏往來擾不堪論數天豈謂與閃澤吸水猶應念
至尊一自銅駝歎蔓後天人玉砌蕙讓存龍薜蘆瘡何夥見極目遊雲

其五

默邇秋風波戾舞野堪陽九復滯滯東都刺瘡驚新稅北關陰燐泣

早寒唐曲舊科字故核

醒朝新政自崇寬時危進退煩斟酌未許

其人共辭藺

其六

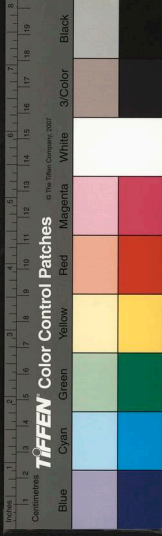
惘悵吾生信有涯憂來端坐滿滄毫橫江鎮日新魚展在野因風想鬼置
老我啼鴉只有血養他甚楚更無家十年摩厲憑誰問夜龍光秋劍華

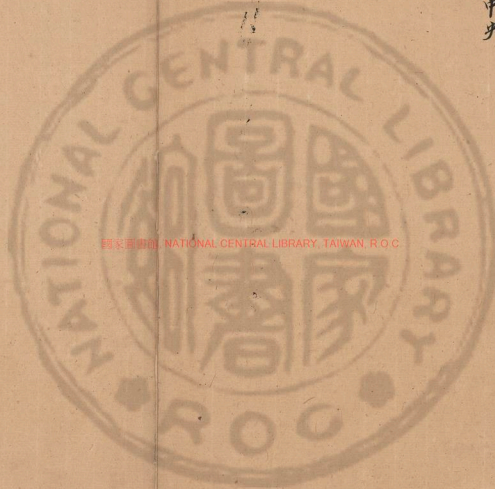
其七

藪北孤忠有敵表驚心誣即感旋丘未旬名虎思維翰既戒王師頌匪遊
未信長河能溢浪尚期隙地與埋憂此情此歎知何極編首蒼穹懇未休

其八

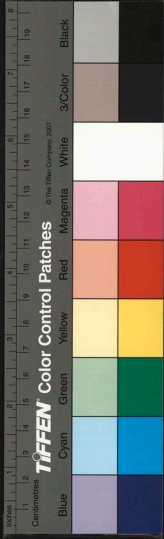
芙蓉零落不成裳鷓鴣見離邊菊再黃
臣事高吳志潤淚死令滬海秋





國家圖書館 NATIONAL CENTRAL LIBRARY, TAIWAN, R.O.C.

塵揚才俊官達應先給
分吟詩有退量誰捐小
人猶近市端居原自水
中央



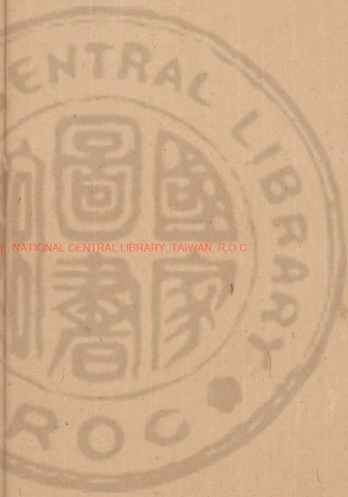
送徐慶翁赴芝山隱居并以前寄時甲中秋

蓮里居初協芝山隱更直老貧忘怨責儒俠自婁蛇看竹迎風移花送
日遲所欲親舍在心先白雲馳

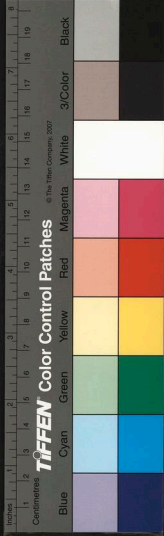
脛任裾爭絕誰傳堪羨艾孝情增德紋高蹈洽前開有子文章貴知君德
義勤小山叢桂爰行矢復何云

酌酒高秋坐道遙得所家穀城懷舊石瑤圃淑新霞迹并心逾泰名銷
始嘉勸我多蟬夜深入萬重夜

四海波顏日遊踪飲一區豈祇耽籟柳可勝馳驅坐對書千卷時傾酒
半壺湖山正寥闊恰受老村逋



NATIONAL CENTRAL LIBRARY, TAIWAN, R.O.C



3

○

湖上風雨孫孟朴置酒見招不得赴謝之以詩用吳鵬先韻

十載襟期喜乍開○感君謀婦出藏醅○詩寄傍人期相借○夜齒翻泥恨莫來

小虜變爻魚當驛○避秦玉版燕為媒○只今四野寒風急○未許過奔科第壘

有

○、雨霽赴孟朴飲鵬先以疾辭再用原韻鵬先

湖上雲陰晚未開○冷然睡倒十千醅○花寒信被初蕃勒○客病著徵七發未

將窄典門猶待柳○芳行酒暫忘嫌○明朝風日應佳絕○若兮先登舍北臺

○芳節喜晴同孫孟朴張文通次季登兩拜明樂閣用舊韻○詞

無地迎高後○酒相攜○前上頭晴香先到戶○明落舉去憑樓已快披襟○句萬

如臨送別毋留君○惟有酒酒數竹當行壽明

○其二

渺然天外意○分取到雲巢○唱和遠同宦○酒稠修近笑○鷓清餘石鳥若萬

旨○羨延看俯隍○前朝在明樓○枝不任朝酒

○其三

遠林猶宿雨○極望轉佳裁○鷓影衝寒沒○明蜂聲辨露來○琴傳魚贈

杖酒拍空當浮杯○此日留題處○應無舊客猜明

○其四

憑窗舒靜眺○帆葉似風鬟○酒寄托○改今昔○廣洲冷桂還○明同岑欣暫得

異鳥梁相羨○萬不厭湖山狎○披雲更一琴○明

○登巢居還井明邀過南岡竹所○篝燈極醉再用前韻○選竹刻之

客未歸鳥後○明月引○空頭坐石曾分○磴○萬招雲更入樓○看先燕作○釀酒



葉欲幻成母共喜冷情劇明杯行不再壽萬

其二

暝色生幽探來音偶鳳巢酒入杯初汎蠶擇水尚師鶴明
蔬豆野看舊同心二三子不惜此君朝酒

其三

清陰連絕壁小坐亦悠然鳥羸我長分醉思君得暫來酒
切陋浮杯明並影冥燈下唯明一任猜傷

其四

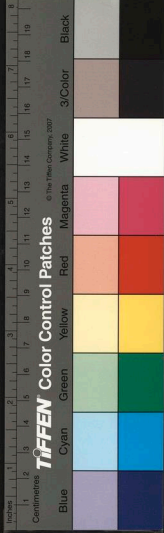
醉君堪一石鄉澤不須髮明夜覺聞鷄近身疑載雀還鳥
善龍幸無爾酒計日藤花好新條擬重攀明放歌曾未禁

花朝周方南明探梅西山和韻

已得看花復令辰愛君攜我入山情身安俗外容長放眼到林間好倍明
分領寒香懷靜格漫敲新句接同聲十年塵夢今未覺何信羅浮翠
羽迎

移樽小飲范正之梅花下和南明

山家菜氣何清鮮况植老梅前嶺前疎蓋缺枝盡可悅燈冷微飲相為妍
主人同風放雀去客子枕石看雲眠對此躊躇不能別酒然高常生蒼烟
陸鉉宗有楚遊庭前玉蘭二株甚盛崗值風雨慙之心詩還寄鉉宗
每到春花日關情也亦蘭辛勤終歲計容易一朝看已較梅時晚還先
色殘感若風雨意為尔獨漁園



其二

吾友雲間俊邁征向武昌春明翻作客花好為誰芳幸謝諸生貴寧目、
口忙祝君歸莫後秋菊佇浮觴

和文通贈董誦孫

兩家兄弟澹相於芳竹同懷玩未殊九命自甘分受僕五湖寧許君為漁
時非辟穀虛前著迹偶窺園倍者我亦高冠張劍客睹若身眼念生初

蒼城寓園班卓壯勺同張文通范曄享酒客呈限韵二

招選曾未遠明高柳拂樓前稍借看山興傷情尋代不屬翔風雙小燕春
怯雨一輕鷗醉聽吟聲促賓先坐飲姓邊明

客裡欣同暇明剛憐蕙帶長語多無襍味篤道廣亦唐方竹坐古人意

風歌者狂新懷申夙好賓飲海見在觴明

和華壯與江阜閑興

豔李櫻桃春後春每逢佳節放閑人無端迹跡還未往踏徧香風十斛塵

其三

歷亂江花向客開怪他脩竹滿林裁多情冢東江干水引得遊踪曲、來

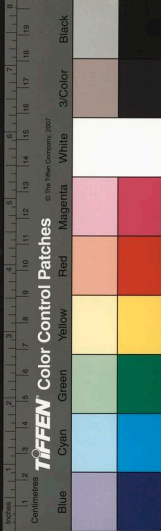
其四

羊光彈指暗中遷神柳方新過禁烟怨聽隴頭朝雉漸、又是麥秋天

其五

嫩黃新綠滿芳洲山翠微颯風刀素疑而疑晴如未定朝、沙岸襟鳴鳩

其五



連空艸色碧萋萋，花落無言鳥自啼。長遠恨人天，不管憑高一望轉淒迷。

其六

新州新祀別標嬌，野人孤悶幾時銷。一年又見春當去，兩雨風吹水湧遶。

其七

拚解襟挾映窓紗，無數鄉心怨落花。庭事撥人新燕子，慙雙去試風斜。

其八

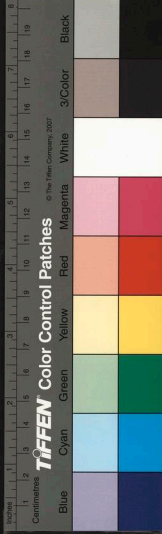
不分社賽趨歌節，陸上遊情似漢南。油壁春羞隱輕扇，鎮隨落日照花潭。

其九

蘭橈十日滯汀沙，好景昏。客舍過猶喜，歸時方殺雨。牡丹席上倚新歌。

壽袁節母

人生守身惟守節，男子女子同厥切。日慎一日如金城，肯許毫微有傷缺。未俗徒知富貴頹，須臾改轍曰舍旃。黃河一決不復返，白登已碎何可全。每嘆須臾迎中幘，昂藏空復生七尺。存孤殉教竟何人，杆曰程嬰傳往冊。偉哉袁母早喪夫，鞠子孔長彈必吞艱辛。十指御朝夕，教海恩勤成二雛。長君畫教能承拍，心正華德書理一點一畫慈。母心母慈子孝誠相佐，世人冒昧干肥祿。本朝榮親乃親尊，何似傭書表氏兒。奉母三升兩升粟，親守身也恐後云。某嚴師即吾母，既代父生子成子。今報如報父，昔即後於乃益光。雲水塵盡盡冥冥，看作歌載拜識。欽服天聲壽母徽音長。



白門郊望

已覺郊甸物狀非駘，萬馬投將蹄齋壇吐宿悲風。急陵寢窳跡，迤嶺微
尚想一坏疑。地脉思言千里壯，地勢截未極目能興恨。此日何堪洞滿衣。

秦淮夜雪憶諸同社

秦淮今夜雪，客思轉凄然。臺迥隣秋歎，樓空古劍懸。清徭占瑞事，意感昔
遊年。未得山陰訪燈昏，坐坐屢遷。

雪夜懷黃方直

料度寒無那，衡門擁緼袍。渺予今未落，冰夜客江皋。被冷侵飛絮，宵深燄
二毛。蹉跎湖海思，空負呂虔刀。

對雪寄陸紹宗方南明

客裡初逢雪，凄涼憶故知。歲闌遊事少，江水寄愁宜。濁酒宵難醉，寒梅
凍易欺。遙憐工部調，日暮肯題詩。

懷程子容墨

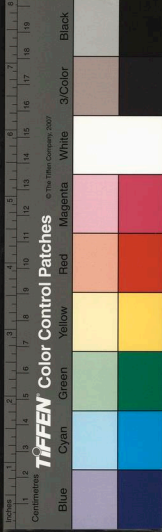
極望吳閶客，今朝意若何。移尊清嘯激，展卷愴懷多。寶玉登雙壁，珠
寒敵五紵。無嫌吾志僻，永矢獨縣阿。

懷欽序三序三遊居甫里兄弟五人時各異處

彼美真奇士，溪樓在水鄉。分驂成獨寤，史記信方將。雁影寒雲隔，蟲書
古研荒。良貧應見汝，千古意悲涼。

寄施有一

舊日同遊地，蒼苔意惘然。關河鏡面雪，城闕滿腥羶。世事真蕉鹿，浮名盡



楮寫無言掩首暮誰與問青天

懷李景房

才子吾門後相期萬古懷弄風徒有骨登漢且無階阿閼苞文黯豐城劍
氣埋靈灼蕙華甚九辨屬若芳

訪顧興治留酌梅下同祖心師馮次濤兄弟

冥林猶待雪花過訪君開已足三季別還能此日來杯深酒永漏燈燼焰

必若欲去重攜手鄉心何序催

訪杜于皇難鳴山寺談真近持冷觚竟日

山憲對酒積意不堪隱感遇今猶昨裁詩老更新亭孤悲遠眺坐久慰

閑身幸未迷歸路密邊月送人

臘月三日同諸子集興治梅下分得文字

出樓花氣得春先花叢能令靜者憐已快餘冬晴見月更看香影夜同天
故交海內音書絕新句朝來翰墨傳只此歲見盟不負一尊長得醉當前

丙戌詩

南陌新春閑坐見，懷袖新句追憶去。及同迴溯波極悽惻，予孩
之不勝其悲。吟次情事奉老十首

引領暄春漸驚心，改歲初亂離。雖重憶盪好，幸相於免酒先呼酌。開庭且
就除痛深，方定日危坐美歎歎。

素許孤清即當茲，內慚自非同。急難寧易此，誤族帶竅趨。朝春曰涼認
野庵劇憐，朔月共一寢。未嘗酬。

鬲雁寒窗存，巾中徧淚痕。貧湖上，泪危忘。忡問躄，暫許喘荒屋。祿去
佃村傷心嬌，女瘡垂死獨。聲春。

夜雨未何急，因風入破窻。乍疑奔萬隊，渾欲倒三江。屋漏頻移席，衣率只
覆缸。遂傳明騎迫，驚走亂馬危。

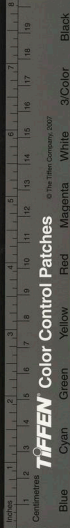
百尔扶携力，寬予孤泪愛。与人同造次，猶得少復存。藥及隨濟具，薪芻免
自詆。書齋更清絕，花葉小庭稠。

地宜清方熟，城居勢更催。金家付飄泊，一念死徘徊。復困貧原委，偷生累
可哀。回舟向鄉市，入望挹烟埃。

盡室如縣，登猶析萬卷。留思徹道牖，溫黃葉豆輕。妻坐當軒注，見牽繞
舍遊。那期重到此，跡果一浮漚。

寫坐疑於客，驚魂豈日傷。殘牌人暫息，擊柝令何忙。女病辭饑供，妻先試
藥方。沈寢忘佳月，直夕皎空堂。

一月纏綿，梓何曾不夢。空羈人怨春，而傷女悲秋。夜於合訊，何托清瀛影。



未遑空馮斷斷之陰曠更呼命

予入掖後棧密江城一月在病中為余叩頭
歸則致久矣茲能於途予者久之

鴈序分重合三嘆既命訪寡元慚友讓弱才勉撐支正藉朋遊誼類往能

來時間春柱新為蒙我誠耳思

甲借客作也全璧
季弟在在宮演

、超字峇歲桂遊約堂庭前玉蘭未果夜亦雨而西摧予既作詩慰之

今年擬尋舊盟復阻風兩超宗柱詩志惜予與南明並廣十絕情

見乎詞

年、芳意屬花晴風雨無端後見欺可與強扶秘瓊樹未容塵尺就銜卮

其二

花未開時望已盈終過梅候思備蒙亦何命之花俱為未得分將一日情

其三

蕭、空外不停声新雨遙連舊雨情無限嗟嗟傷客尺滿階小玉對縱橫

其四

去年風雨閉空庭今日還教楚水絕絕自芙蓉、笑我何如作怨飄雲

其五

超宗且自開尊對空遙雅能著後主柱果數於、下君空後飛翰破蒼苔

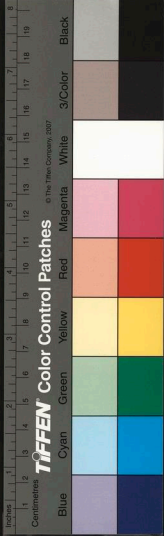
其六

天賦生才不愛才如夜處似未曾聞過雅試向天公問可與空心視剪裁

其七

紅雲連林忘厚顏迎風獵日柱女顏明現碧展當何怨始覺高安迥莫攀

其八



紛美堂前玉已翻予心柳種玉為苗春風春雨旆方半獲入歌思恨未消

其九

塵約還慙可奈何一春幽賞竟蹉跎不然避尔清陰下矜得相從一破歌

其十

重檢詩懷遠寄分送遊閑向小窗童漫遞新句排危闕頭上行勞汗墨雲

、再種南明山蘭怨二只

風雨飄灑向零芳開我辰氣疑看台如似恐玉生塵折簡後中約歎陌空

愴神花期又虛過零屋不成春

愁極風兼雨宵未倍減眠豈去排悶酒奈尔新情天震立遙分嘆人夜悄

結悔雲和湘雲際只復尋冷眉

、新正五日集睡亭坐和方直約

尚得吾辰集朕隨數子行入春希隱事觀尔輟新語荒草初返念悲風

野外迎何當垂釣去老結鸞鷗盟 是日謁佳園和

歟、思道道今披茂竹行對若三雅酌興我萬端情意表餘驕嘆人間

極送迎宜察柯未改持尔慰前卑

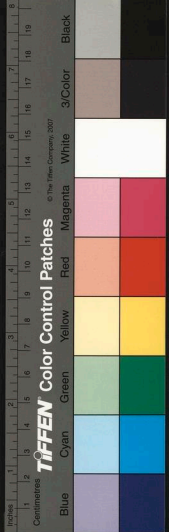
、褚倉書酬贈新句次韻弄卷

漫說躬耕事 于今 郊田徧竹菜 川原 何太逼魚鳥易相猜強要憐苦佩拳投幸

散才 得 已若詩遠日高誦每 神 願聞

交道虛何用深期極一真雄文吾未信謝尔亦無倫嘆永非難老然多不

別莫澤蘭象體在同賦審情年 若書亦有卷之威澤蘭佳句威亞浦黃門為作款詞



和蒼書春初即事

愁裡無新卻花開自識春里嬌
僊英族卷飲羊於人晚堞烏鴉
折官槽馬厭新山茨何更打引
銀白雲就

卷書 庭生尹為馬鼠家致款流

新抽旋見折翻遣愧春羨雀飛難
勝欲乾神自任悅鳳輝何日下龍
性美

曾迷幸托君庭外終看美箭齊

偶與逢天開未便阻騰騰望雲
猶印新期玉作相虛中應泯悲
遵春庶

無荒柯葉懷終始凡人引寄長

春情思和蒼書簡杜句賦詩屬和二乞

賦得春寒花較遊

林卉寒猶潤分暄想吹臺倚
情雲醫結芳信馬觀未汎
成蒙蘭色金穠豈

賦得概春村小深

春色真豈賴荒城刻自多
鶯啼高樹徧蝶舞亂花過
靜感天相媚豈疑

寄顧墨癡東索新繪百居冰川庭有古梅一樹

春寒無緒工冷臺想絕君
官檻外梅一剎兩年真可嘆
舊題殘繪且頻開

園中新栽紅白桃二株迨無晴日恨然為咏

野性詭花亦新桃對植對
植姿態幾日伏而深淒者
彼窺從慣推憲望



欲迷紛：紅白盡羞愁滿芳泥

旭聲館庭海棠盛開不得造觀因乞折枝供瞻瓶仰為之賦呈旭聲

商書兩兄是日大雨電

去年花開客江上今年亂後花仍放約看頻年未得來在客在客因惆悵
多君作賦後題詩慰此高華絕世姿眼見花開又在落禁而禁風能笑時
惜花分取一枝供酒解飢饑倍珍重釀酒肥看不敢攀清香澹若差解共
忽然而電如飛鏃樹下飄英褊霞靄研北媚：正可憐夜深伴我銷紅燭
對君感慨為君歌明歲明春知君何勸君莫傷摧折亦我相看幸已多

夏二中致牡丹三朵戲為四絕句

暮春九日晴方定恰喜名花為解愁香國分將三豔至夏卿憐香太綢繆

其二

同是春光莫尔私今朝端不怨開避溪紅淺若奴：去畢竟輸君好護持

其三

霏微香露帶輕寬整別名園十二欄叨得天人無限福晴窓翡翠几初憑看

其四

讀詩嘗怪浣花翁欲死顛狂興不同傳得黃家^情種在^實教狂客舞春風

春日獨愁有懷方宜林亭花事遙亦示詩奉訓五十韻

勝事趁邊蓋孤懷到處妨亂離蒙晦節蒿索雲莊即事^景惟嗟嘆追憶^一
渺茫昔年投稿帶^{行波}結^此昇^此縹緗暫對仍翻快疾徑卧床繁^疑夜繁^疑曲^疑極^疑
^此白^此虛堂每撫嘉辰^此履^此倚^此舟^此晚^此蔭^此涼^此州^此新^此曾^此學^此聞^此果^此熟^此更^此分^此嘗^此桃^此核^此爭^此懷

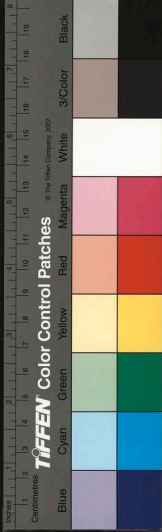


種梨花趨洗妝繞離別鳥雀隔院隱窳篋幅能容管書裙肯汚羊玄言
忘冥齋痛飲惟淋浪世^世故人鞠天胡不我將唯靈艱復且儉德引摧藏
虎豹縱橫過秦書竄伏荒荒閭安馬核挂壁滿弓囊^清僂辱施嘉植腥醜饜
衆芳對令羞髣髴仰古跛冠裳倍宿思樂陸悲歌拂劍鋌雲^類乘聞有迷煙
拔恨無方坐見憂成老真成^成欲狂高朋違鮮覲周道黯^類光往路隨耻
校兜離立割旁托身疑紫雲顧影怨青陽空^費履燒迷迭時虞觸^類萬世飲泉
留蟻蟄^蟄膽^蟄漢失龍^龍翔詞繪傳^傳飲^飲供^供伏^伏任^任人琴痛^痛顧^顧已^已序^序三樓立^立澤
有一放雲鄉^鄉范^范洵^洵因^因踈^踈浦^浦昭字名何^何適^適并^并遡^遡湯^湯五方館洞辰
友贈道偏^偏長遠^遠近^近顛^顛危^危迹^迹參^參差^差隱^隱迺^迺衰^衰且^且供^供安^安憂^憂剝^剝聊^聊自^自插^插又^又章^章溝^溝察^察填
應^應近^近雲^雲壺^壺翫^翫望^望涉^涉春^春淫^淫而^而積^積受^受節^節冷^冷風^風颺^颺送^送改^改鶯^鶯迷^迷樹^樹巢^巢憶^憶燕^燕憶^憶梁^梁窺

詎知嶺杏被^被凡^凡見^見絲^絲楊^楊梓^梓里^里牽^牽懷^懷切^切魚^魚書^書覓^覓穿^穿忙^忙摺^摺膺^膺思^思慷慨^{慷慨}極^極目^目意^意徬
徬擊^擊玩^玩千秋^秋淚^淚傾^傾餅^餅并^并日^日糧^糧展^展輪^輪何^何壁^壁江^江漢^漢之^之決^決舊^舊迹^迹頻^頻回^回首^首新^新詞
搖^搖斷^斷腸^腸憂^憂題^題紛^紛塵^塵氈^氈草^草柄^柄亂^亂中^中箱^箱氣^氣恹^恹滌^滌濯^濯旭^旭聲^聲越^越激^激迅^迅商^商逝^逝將^將歸^歸古^古處
誰^誰與^與問^問周^周行^行坤^坤軸^軸寧^寧當^當轉^轉乾^乾災^災未^未礙^礙襪^襪野^野寬^寬希^希牧^牧豎^豎津^津渺^渺滅^滅漁^漁郎^郎物^物表^表期
虛^虛訂^訂牛^牛初^初頽^頽舊^舊憤^憤盛^盛年^年多^多棄^棄擲^擲垂^垂老^老但^但悲^悲傷^傷蘭^蘭隱^隱憐^憐空^空谷^谷梧^梧生^生夢^夢被^被岡^岡何
時^時過^過高^高會^會把^把酒^酒話^話軒^軒唐

青甫里雲籠師

著到天隨^隨接^接隱^隱處^處我^我佛^佛若^若臺^臺竹^竹相^相過^過十^十年^年一^一別^別等^等悠^悠太^太虛^虛明月^{明月}無^無去^去去
知^知師^師遊^遊生^生際^際落^落觀^觀餅^餅錫^錫後^後迹^迹心^心早^早安^安蚊^蚊蟬^蟬龍^龍我^我美^美還^還代^代跳^跳擲^擲紅^紅塵^塵隨^隨兩^兩瓦
吾^吾所^所物^物外^外遺^遺榮^榮辱^辱適^適勤^勤修^修身^身琢^琢玉^玉保^保此^此貞^貞堅^堅結^結多^多海^海昏^昏衡^衡柄^柄尔^尔心^心燈^燈候



聽琴珠篆不道寧而此期門火本雲融大地皆陽春日、木林見夜如

贈文未師投刺

花氏今看水一方出蓬三雲如津梁早依餅鉢游眉熟新製篆家文字其
性法豈能忘面目感時真可履冠裳阿師倘不嗤吾拙願許同春入雁堂

劉漸于先生七十

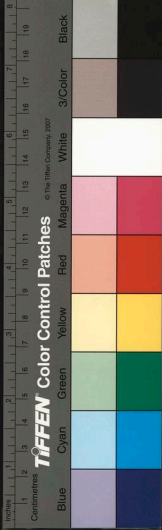
大隱沖規保令名那居高步狎田更家無種林歸元亮徑有藏書老伏生
三代教歌存瘡歎五朝日月判嶠嶮舊時五德今在且向南山甘芥榮

其二

東園人倫有定評顏曾也狎狎身位先生久堪覺世贊世鑄鐸道是唐宗補補梁
聖主徵蒲勞滯登狎狎生奉席盛橋衡一丘此日尊肥迺物表光風被為改

贈周文之

懷軸門之競賞聲愧君貞介卷修名人錄乞帖龍幾至密約看花校隄
迎三雅溫恭齋酒德五言清麗此詩城還惜大令繩高武江左清真譽並榮



秋著過關棧廣慧菴值此山師方南明表子靜之玉
題者未卸郭溪陰入徑長山河猶戰閭野寺但虛涼意尚僧遊
於隨勝

恨忘更營玉釵生曲款滿衣裳

偶集非前約迎看笑特青茶瓜應似昔菌面二隨直竹春停搖扇松勻引

賦約已公傳杜句今日嗣閩時

贈小竹湯旭

道若歸未別閩名翁意微一枝初石焰象自森威世路交塵晦天空汎
是非法之懸懸日朕子得蹄依

五夏日作

生為情多恨亦隨今年今日泪莫垂也知百草芳應欲不敢傷心題子規
送許元光歸南里因寄戴清俠

同是秋園旅泊情忽聞歸去搗心驚江空拉合魚暇付寒久何堪懷特鳴
菴間尚存銷壯志墨池柳假厚餘生子歛清無應時發肯待冷山雪裡行

寄顧無治白門

去年花下別忽一歲將周念子真如玉龍居况春秋鴻冥書閱滿月皎關
河無何日鳳素剛相携進者遊

某房有詩直懷泉示避行用款答之

靜獲當今士伊誰猶与狂聲游多屏默孤坐易成傷秋必存鳴和



持心就村量退尋秋句如朝市或蒼黃

寄靈囀李景賢

自尔移家後方知會面難曾無十年別忽作兩朝看尚債營都畢宗迹卧
始寬而山門徑庭未往屐皮冠

寄馮在闈

在昔推珍好成椅大小馮一朝憶吹歌界息逆川東翮瓊看難弟當仁逼
老為回華方繁、斑舞不慙躬

贈靈囀史孟昌 春有台京止乃心及孩兒角

謝樹還專秀春風長玉芽卷闈三徑竹嬉老一庭夜世閱漚方多山尋路
自佳淪交如未晚多款訂雲霞

歎桂四首和宋既庭

闈况淮南燕昔幽暉風暉而為君愁業、一樹迎凉蕊始信天有不換秋

其二

蘭萼梧桐滿目中琴枝延佇竟誰同宋家處廓悲秋容搖落應驚永夜風

其三

蟋蟀西堂鳴向晨薄寒悽度可憐人小山有賦難招隱八樹惟鴉半正秋

其四

金風蕭瑟送餘芳憔悴電柯闈自傷家事不堪高望空今佳節欠重陽

少韻既庭九日

風景依然物狀非嘉名雖在勝情微橫流滄海茫、日極景於山未擬歸



故壘荒烟迷木極寒原宿州恨如何飄零主祭終安托悵恍江天遠荷蓑

冬晴月夜聞歌

林晴煙暝送微寒陽院誰家竹肉殘此夜月新無近近一聲歌好莫悲催
甘香燈燭夜頻落聽引更沉淚氣彈烏多氣、夜不定人間行跡等應誰

北窗隱居秘子園失其香

友人陳瓊及贈氏居母喪克盡古禮詩以慰之

自頃喪亂後人多易其嘗大節委屬真庸書皆批糠合之不忍道塞空

獨傷出門無雨之還坐墻後自顧無顏儀兩祈早死為賢朋散山澤孤

步誠踴跡陳子夙定交城后迹參商閉門事詩書風熱期互發於未始造

君弟母愧登堂後寒匍匐教致臨歌狂哭動雲帝辰暮情云方致毀裳停

及口田作甫進粥湯誰為隣母賢心寧屬韓康崇厚屬吻避雖鳳當既翔

我生久鬱感何能忘再拜慎修蓬蘭交何餘光

子後近喜讀書感其同也志筆志樂兼以相勉

千古所懸痛豈不在顏脣民生各有樂性情多不尊去古日以遠

門門倘謂典藉非義軒被罪人神智不在迹匪流將何源矧當晦冥秋燈故

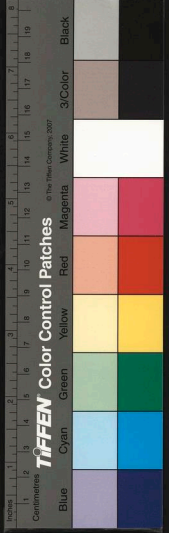
亦彌嬰身心宜善托援援資前言明鏡無隱容烙我備深恩嘉子耘慕志

不隨馳動喧情映惟几雅思時披相日涉會觀妙密惟

所歷俗既雜復讀孤懷常羨藉幸子不相誤庶幾釋予愧古直今復故

孤坐遣興

落葉漸看盡暮鴉聲悄些平生無限意此地或回牽短髮漸巾櫛殘書伴
歲年一燈寒更迴通夕焰無眠



寄欽遠游二首

仲子今無匹前修賴爾傳百罹寧我遣一別動經年東海居停舊橫塘往
路偏新詩吟自遣若思正纏綿

書至鷺猶在情殊等向隅君家好兄弟落日黯江湖樂正傷何極松舍賦

特孤達觀應意了不必疾人愚

贈馮登明二首

尊人二有六所著有獨漢上編登明謹藏如鄭思肖
之于心史懷也

高堂慈日靜兩世托修甘寒節同陰行清條愛石楠儉勤生不匿孝友樂

彌湛漢上遺編在溪心紐所南

若翁傳獨行之子厲清貧教授卑業艱難自昔人美山便振後看水

垂綸且欲發於遊遼東皂帽新

讀子美我隘句有感

垂老我衣窄于今亦少陵猶聞陸愛將未擬去為僧問道端仍得救世喜

更增卮室隨處采白髮任翳瞶

送移情還白門用張籍句引興

安得在一方終老與區迎文昌別東野若落悲能振吾本爾介士孤懷自

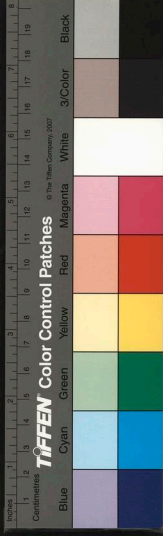
平生天地心隘獨福誰為眉解憂慰因既友求良已慨秋旅乍傾是

十年徒聞名賴君想我昇感君贊我馬輪毛辰系放詩歌振新鐙獨遊行

踟躕相見各眼高靈燧上何照贈君乞強環君舍劍白馬為誌諸同忠邢

劉我前輩願杜老弟兄倘念中人朝願言伴此負歲晚勢岷峨青冢非

世情



過張子推園庄即事

日暮山風勁，梁若池上幽。行吟無不到，小月悟成時。
散秋園田符妙理，靜向此中收。

為父通題趙心山遺墨

先生名金字淮獻工醫善畫別號心山人
其後及與衡山語之酒而若有浮仙集
偶讀浮休見一斑，更從大幅聽潺湲。自慚始嫁貞狂在，僅得逢君畫裡山。

宿羊巢

每憶高堂拜神前，今日孤踪尚得未。羸軀雖湛一箱仍，輪光杜土千回。
半世心魂等泛槎，竭末空漢柳花凌。宸宮對峙峰生鳥，外左遊雲影匿。
久將貝世付空堂，駐入子覺吾鄉有異同。任尔飄搖長自在，不教波浪起天風。
幾忘千个弄舟姿，景度更看鳥水邊。搥迷欲眠，不得起，捫星斗為欵詩。

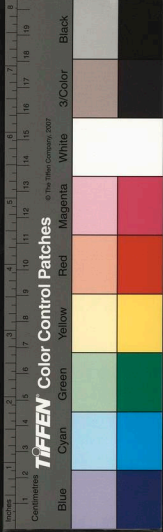
陸起孤帆着汎茫，何如跨水說陵襄。信生便擬今夜去，却恨猶無好報方。
戎友印狹有夙期，車來閩面起悲思。誰為羊葆備，情而空怪孫登得曜辭。
肯讓元龍百尺強，或錄上下幾分夜安床破除豪氣。歸湖海餘留猶嫌賸，錦囊

○ 冬夜誦孫樓集雜句 用韋江州韻
月生隨晚眺，明對自能幽共惜。程年刺雉，或映此夕留是山方考室明
因登耳底，或毋婁歲相朝。空為應，或無負昔遊。

其二

駒紋漸嘉客，中抵意獨微。為伊人，或斯究在勝賞，或逾如歸。明班草侵霜色，
高卷數夕暉。為樓前，或風月如一笑，或偶閑扉。明

過海石堂呈贈浩然



登堂問計各傷神一掃驚看後死身
未卜各生違世難且廣小死念先人
田廬靜守寬存拙書卷長留穗耐貧
託寄不同歲晚願言教勉在彝倫

其二

細論幽事到園蔬未覺沈冥意
致殊梅背春暉將如暇河汾風死
足足得兒婚漸單君偏早
穉崇老能成不少最喜庭梅占舊
層點數暖映窻書

二月芙蓉井田拉爾果園用舊韻

新醞據將大甲開明舊期此夕得
真未恰當未末趁光滿集於遣陪人不
敢回明

下臨浦漱似停撻集據外寒玉
粉試夜不教孤山風月夜明夢
乘玄鶴共心遊集

倚岡獨樹撫軍安明蒼眉如若
感歲遯更擬羅生植堂集為光
風初轉又

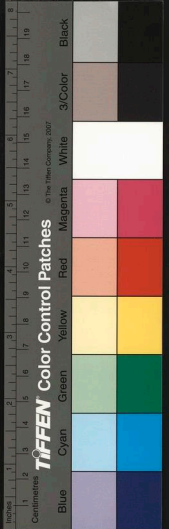
成詩

參差晚色漸微茫集遠挹明霞
似報襄帷夜只今天監在明疆
何恨雜鳩方集

振衣流眄循長明齋魯青
未可同喟肯肯因高士集羨
劉然駕鶴想真風明

詩如善射未前期集為古我遙
罔瞻孫思叢坐沆湘集不窮
九歌更奏得新辭集

宵未得句問誰強明內夢何嫌
無厭却真集每楮墨集不煩
小史為携叢明



采石將曙再用韻

竹杪疎標自展開
放春得月把霜來
萬擁念生劉寔鍾
慈知破人間夢
或

四明

因君仰學舊乘槎
俄向湖天拍浪花
明供女高立猶可
問途
是路未為

題萬

喚回短夢帶霜寒
覓句翻情扣鉢聲
萬漸覺向晨腮更
黑荒誰在
盡質

詩明

舊是傳聞半渺茫
淡煙只可到空
寂萬
或者親歷猶多
恨此意應宜
揚與

方明

何當選得同心
襟被微吟此
替月明
曉色到簾人
未起一推清
影度林

風萬

興會應難清後
期良遊昔
又經思
集欲憑靈鳳
通吾友
先道因風
為波

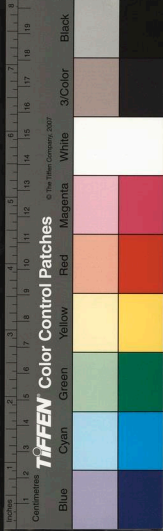
辭明

賴得觥籌未力
強興添雜
滌每推序
明筆談新
受三章約
莫遣冥
梁補括

叢萬

小友孫商聲幼孤能自奮
立標其志為四海岳所
山贈之并題
詩其上
尊甫黃初氏有人事
歲祀昭業未
改商聲續成之

或不中郎君仲宣
恨無書籍孰若
博猶餘力
立平生
意青眼相
如傲遠天
往書求志此
其時艱穡南陽
乃帝竹成
學春才寧
細故或
序遺穢可
深思
安念才難
嘆古賢
感君求
德慕
遺編我
生孤
露情中
未今日
相逢
松注然



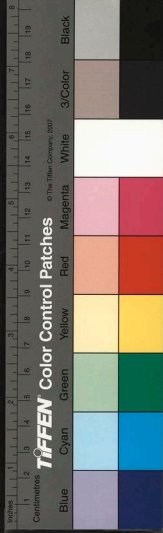
余於昔賢手迹多所珍惜而就中祇識其真偽
者尤以孝章先生為最切以所藏多其手迹也此
冊出吳中毛意香家意香之書法于名人翰墨
時獲藏弄介裱工甚亦余索直三番余嫌其太
昂起歲未決今日其又來索此率以孝章手迹
故以數易之孝章詩已有初本而兩校殊不
同雖此今本心之珍也

庚辰



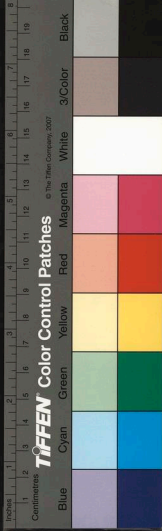
吾鄉蕪湖山旁有鳳巢幽曠境也春三早先生
有鳳巢一印不知其地所在卷中有登舟
於鳳巢閣登巢作還宿牛巢井以招宿巢園巢
宿將曙諸詩不知何巢亦抑別有巢作巢因
之名也近日吳巢松雲此山招遊者長矣片此曰人
賦詩紀事為考應問向旁及此鳳巢各記
以見詩人棲息之地也人稱遊巢者以此
不刊也此乃吾鄉也

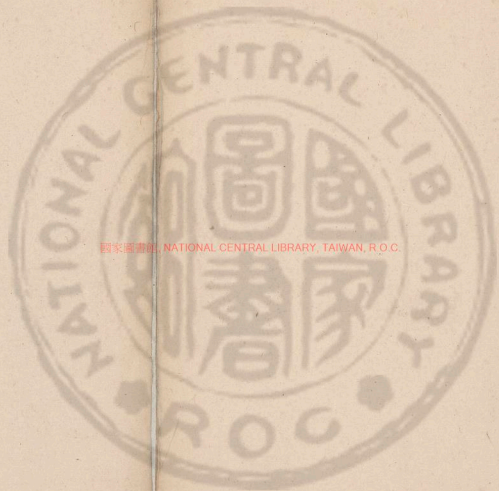
庚辰中秋亦六日



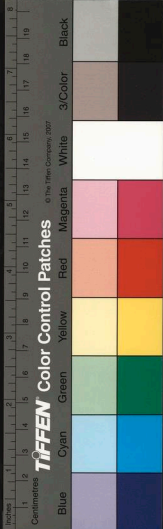
華遂穗小令虞臧有孝章先生抄孝元賓集思易
 之而未許也會有持是冊求售者亟購得之既復翁得
 是書時價且五倍矣己卯九日病起檢書因系呂二
 絕句 春艸閒訪跡已空甲申厄運恨何窮集中有
甲申字
日內國 一編勝國滄桑派直典所南心史同君望春
變訪 秋能舉例桐廣易義最研精奈家臧有韓洽春秋贊三
十卷鄭敷教易經廣義一
冊皆手
述也 秦餘遺藉如駮新副墨名山快合并

高隱王以屏漫筆





國家圖書館, NATIONAL CENTRAL LIBRARY, TAIWAN, R.O.C.



TIFFEN Color Control Patches

© The Tiffen Company, 2007

Blue Cyan Green Yellow Red Magenta White 3/Color Black

國家圖書館, NATIONAL CENTRAL LIBRARY, TAIWAN, R. O. C.

