

宋 人 寶 繪

中華郵政特准掛號認為新聞紙類二十一年十二月十三日領有內政部警字第一三四六號登記證

第 六 十 四 期



救 苦 救 難 觀 世 音 菩 薩

中華民國二十四年四月出版

藝 林 月 刊

許 修 直 署 岩



完全華商經營

普通儲蓄部

存款種類

存本取息	兩便儲蓄
整存整付	複利儲蓄
整存零付	長期儲蓄
零存整付	活期儲蓄

中法儲蓄會

中國有限公司

有獎儲蓄部 交月

六元	十二元	十五元	十九元	三元
最大	最大	最大	最大	最大
四千元	一萬元	六千元	二千元	六千元

營業時間：上午九時至下午四時 會址：東交民巷西口詳章函索即寄

本發行所代售寶觚樓藏古刻精拓本

漢畫像殘石二元 晉鄭舒夫人誌殘石二元 魏元懷墓誌四元
 魏元恩誌連蓋三元 隋段濟墓誌連蓋三元 隋劉相墓誌連蓋二元
 元 唐李休墓誌一元五角 唐陸峴妻王氏墓誌連蓋二元 唐盧君夫人崔焜墓誌一元五角 唐郎餘令妻李道真墓誌一元

成都茹古書局廣告

本局開設四川成都學道街刊印書籍採辦中外圖書文具藝林月刊古刻拓本等件如蒙光顧格外克己

中國畫學研究會通告

本會辦公地址原租用中南海流水音自上年五月發生門禁本會會員衆多及各界人士往來不便現已移在前外虎坊橋越中先賢祠特此佈聞

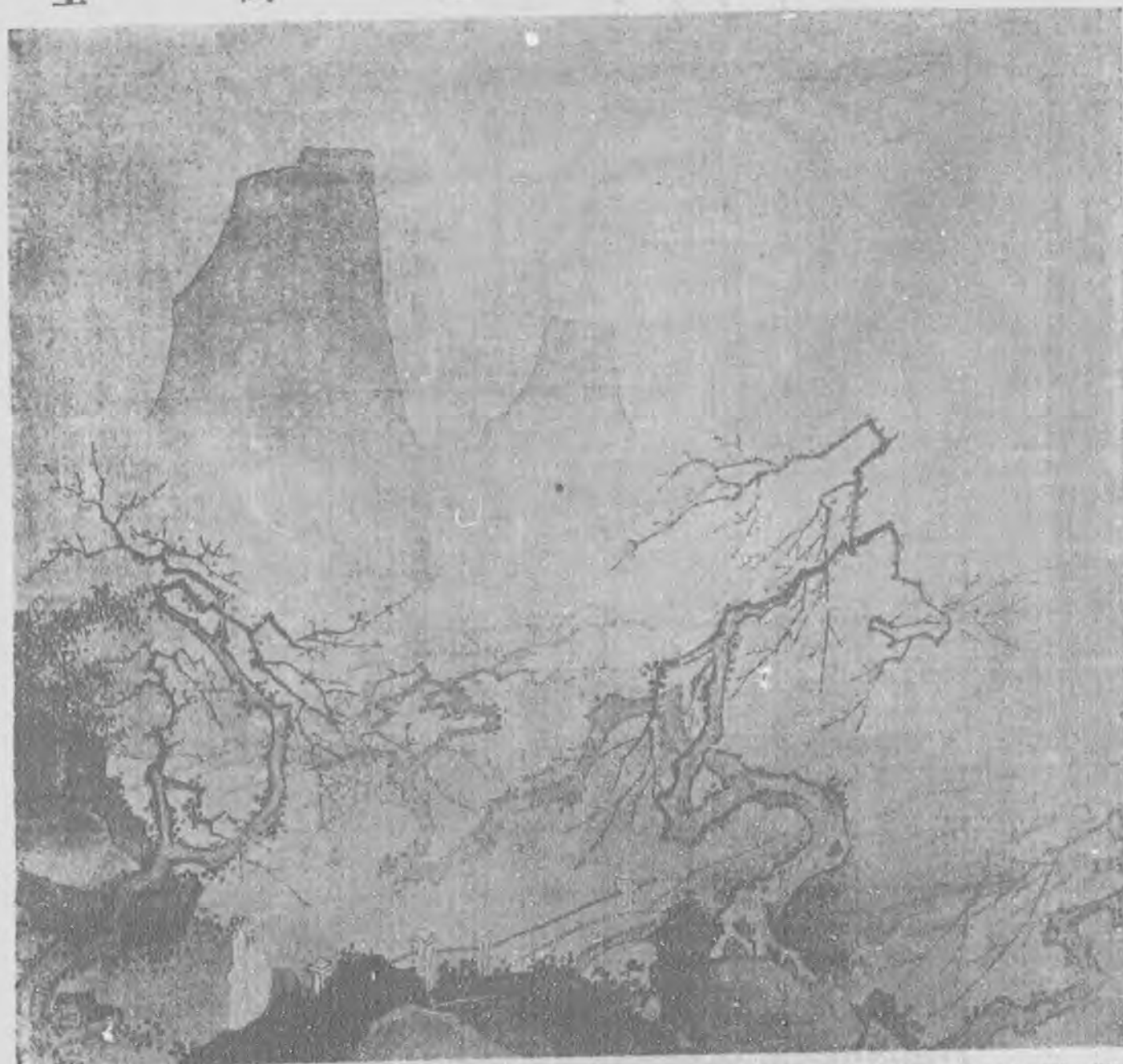
藝林月刊廣告

本月刊係中國畫學研究會所主辦目的純在倡導美術所集材料以具有美術價值為限選擇精審考訂詳明絕不濫竽充數亦不隨俗徇知旬刊出版二年風行海內外當為有識者所共鑒改為月刊係應各界之求便於檢藏起見是以定價從廉每期一角八分訂閱全年者九折二年者八折平外每期郵費一分國外照郵章計算補購前刊並無折扣郵票代價九扣核收

凡有以今古人著作及書畫美術品風景古蹟等照片送交本刊登載者至所歡迎但與本刊目的相符無不盡量採登惟遲早地位不能一定蓋此種定刊與其他不同支配頗費心力也照片或成都著作登畢仍將原件奉還決不污損如須索酬先函聲明以酌送本刊為限購存藝林旬刊如送合訂無論一二三集每集收工本洋五角

玉 吾終不得之、則嗒然而喪、而孝弟忠信禮義廉恥、則以
 井上 為非吾事也、叔簡先生所謂過隨年長、惡以老頑、是天
 山元 地間棄物也、然則
 許 教子弟者、無一日
 宗 不與言科目、而以古
 筆 孝弟忠信禮義廉恥
 衡 為迂談、而科目實
 記 不可必得、是誤我
 續 子弟者也、無一日
 畫 與言孝弟忠信禮義廉恥、而
 以科目為專途、
 禮義廉恥既漸亡、科目雖倖
 得、是亦陷我子弟者也、得
 而侈然驕、則德不進學不加
 、而有識者鄙之、不得而
 嗒然喪、或抑塞而致疾、或
 營謀而改塗、而徒貽父母之
 戚與羞、彼師友賓客不復過
 問、是又棄我子弟者也、天
 之生才難、成才尤難、余
 是以縱言及之、 王臨川送高
 胡叔才序、謂叔才幼時其父
 母捐重幣、逆良先生教之、
 既壯可游、資而遣之、試於
 有司不合、邑人訾且笑不悔
 士
 、及為材進士、復試於有司
 、絀於不已知、欲歸慰父母
 、慚其邑人、因告之曰祿與位、庸者所待以為榮者也、彼賢者道
 彌于中而擲之以藝、雖無祿與位、其榮者尚在也、子之親矯羣庸
 緝本無欺、鐵馬遠、筆墨秀勁可喜、

而置子於聖賢之途、可謂不賢乎、譬且笑不悔、不賢者能
 之乎、今而舍道德而榮祿與位、殆不其然、然則子之所以榮親
 而釋慚者亦多矣、昔之
 譬且笑者固庸者耳、豈
 子所宜慚哉、由臨川言
 思之、今之科目即所謂
 祿與位之榮也、余之所
 謂孝弟忠信禮義廉恥、
 即所謂置於聖賢之途也
 、使日與子弟言孝弟忠
 信禮義廉恥、而以科目
 為輕、彼子弟耳熟焉、
 幸而得科目、以為吾父
 母師友賓客之所望不在
 此、吾固將進於聖賢之
 途也、必不侈然驕、
 不幸而未得、以為吾父
 母師友賓客之所望方在
 彼、吾何有於祿與位之
 榮也、必不嗒然喪、德
 進而學加、而亦何至於
 抑塞而致疾、營謀而改
 塗、以貽我父母戚與羞
 哉、科目之得失是有命
 焉、師友賓客慎勿以為
 重輕、而使天下之父母
 、終有負於子弟也、是



則愛人以德之君子矣、(朱子言貪利祿不貪道義、要作貴人、
 不要作好人、是志不立也) 曾南豐梁書目錄序、 未完

漢 與 華 相 宜 瓦

雄者深墨、雌者淡墨、亦當分辨、雞乃
家禽、處處人家畜養之、其形像何如、隨
時可見、不必贅論、惟是雞類甚多、五方
所產、大小形色不同、即當因隨處所見而畫之、雄雞多紅色、高冠長尾



與華無極、與華相宜、兩瓦當、皆民國初年華陰出土、按西嶽華山廟碑云、武帝修
封禪之禮、思登遐之道、巡省五嶽、禮祀豐備、故立宮其下、宮曰集靈、殿曰存仙
、門曰望仙、漢書地理志、華陰縣有集靈宮、武帝起、孝成間、桓譚從幸、嘗為之
賦、謬道元水經注、敷水北逕集靈宮、是後魏時基構猶存、規模弘遠如此、先後所
見瓦凡數十、做歲十三、篆文道茂、字之結構無一復者、不惟制作之精、比美秦之
羽陽、其取多用宏、舍漢武孰能致哉、其為集靈宮殿之遺、可斷言也、與華相宜較
少、此尤精美、因付刊以公同好焉、 退翁周肇祥壽安山下記、

、牝雞多雜色、頭小尾短、其中或黃或黑、或麻或白、
無不可寫、毋咸之畫雞、其毛色明潤、瞻視清爽、大
有生意、梅行思畫鬪雞、爪起項引、廻環相擊、宛有角
逐之勢、後

魏李阿豐為父造塔記殘石



石質青黑堅好、僅存後段、
遺塔人名、當
在前段、雖刻
鬼麗、侍佛者
有李阿豐名、
或即其人也、
墓緣每出僧尼
、北朝崇重佛
教、故諸石刻
、凡有墓施題
記、多以僧尼
居首、此亦其
例、書法精勁
、有張猛龍李
豐之風、刻劃
根造像、幾可
抗顏、安即度
字之者、北碑
結構、每多詭
異、十年前見
諸廢肆、索值
僅二百、交臂
失之、今不知
流落何所、每
一展玩、輒動
人思也、

畫雞也、「論水禽」鶴為仙禽、能運氣、多壽、性高潔
、不與凡鳥羣行、依洲渚、少集林木、雖曰棲松、原為
水鳥、身長三尺、高三四尺、喙長數寸、頭長二尺許、
朱頂赤目、紅頰青脚、尾周膝粗、白羽黑翎、其黑翎原
生翼下、世有畫翎當尾、殊失本意、白為鶴本色、或灰
或者、是其小者、另產一種、似鶴之形、 未完

芳望館題跋 續 往往病於散緩、惟此刻毫釐不失、類帖內

蕭田郭尚先 小楷之精、推石氏博古堂、次則此帖耳、

黃庭騷鸞駕鶴、有貴真氣象、 祕閣本

杖字尚存其波、此訛為小橫、 右向祕閣重摹、豪髮畢肖、勝停

雲遠甚、停雲祖本是博古 細本無欺、屬珠的熾、著紙欲浮也、

堂帖、過於纖細、故爾神 度禮所謂意涉瓊奇者、越州石氏本最為殊觀、此刻亦尚有飄忽

齋、黃魯直云、樂毅論 飛動之致、 古人書、下筆未有不凝厚、至明人始不知此、

勝遺教經、其語誠當、爾 高紳學士家本不可見 祕閣本則嘗於葉雲谷家見之、覃谿先生

時右軍真刻傳世尚多、故 定為越州石氏本、非也、曾借至盍孟晉室、諦觀數日、淵靜之

可持此論、存今日則得此 氣、如對古尊彝、不知陶通明

痴凍蠅、亦自不惡也、 畫 何以目為粗健、或梁世別有傳

曾見宋拓本無末一行、知 本耶、以此本對觀、一一相合

當時原不托名右軍也、不 也、越州本即停雲所自出、視此

知何人增此十五字、而不 更為戾削雁行間耳、墨池堂五

考之甚、古人皆繫郡望初 冊、此其弁冕矣、 清穆渾雅

無繁所居之地者、此山陰 然在冷之陽在字訛杜、不可解

二字謬也、且日二字、唐 也、曹娥碑以博古堂所摹為冠

以前人從未見有不著日而 次則此本、文摹太尖、近孔

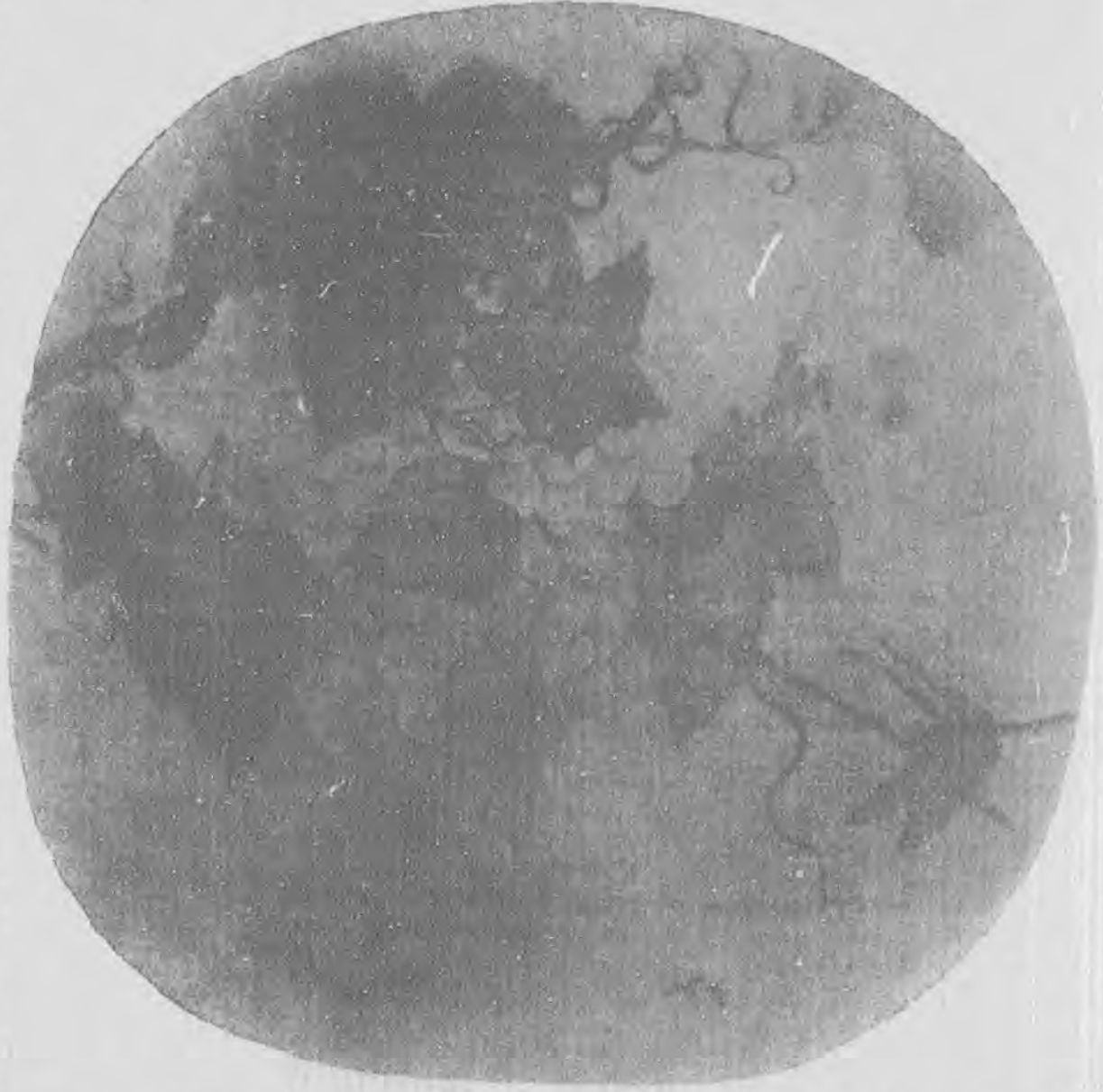
著且者、可見後人涉筆便 信夫摹寶晉本、太枯、十令之

成蛇足 猶之樂毅論末、草 所刻、云自墨蹟出者、圍圍寒

登善排類銜名、作偽自首 儉、都無神明、 傳習錄、劉

、薄伽梵具大神通、未 觀問喜怒哀樂未發時、氣象如

嘗不備四威儀、法亦何可 何、先生曰、啞子喫苦瓜、與



你自喫、 右軍內擲法、唐人 惟伯施季海守之、此其原也、

越州石氏瘦硬通神、此本却 極渾重、格力亦相敵、不知何

者為真本、意皆唐人臨仿耳、 趙吳興題定武肥本云、蘭亭與丙舍帖絕相似、瘦本却不類蘭亭

、則鷗波所鑿、亦此肥本也、 宣示表腴勁絕倫、曾見大觀真

本、亦復如是、近吳下謝氏所摹、即自大觀出者、猶可省覽、

他本皆孔北海冢中枯骨耳、 十三行以玉本為正、 未完

結體之妙

趙鷗波真書、全自此出、學趙者、當於此尋其源、

、不可思議、 顏清臣書此贊、前輩言是展逸少者、然何從繩其

離合、 畫贊既入王脩館、何以世有傳本、晉人最重家諱、內史

又何以書曠字、疑不能明也、其書則容夷蕭遠、靈氣往來、正孫

景德鎮陶業紀事續

湖南平江向焯撰

先填色釉，後畫彩花，則謂之夾彩、先施圈欄，內繪花彩，外填色釉，則謂之開光、繪畫之外，又有雕鏤印刷、劃花於坯、外蒙以釉、捫之無跡、視之有紋者、謂之影青、鏤花則兩面洞達、花影透光、所謂玲瓏者是也、印花以紙、如女工之撲粉然、雕之中、有平雕、有凸雕、有雕欸、有套環轉動之瓶罐、以外又有唾沫星、有碎紋片、馬

畫獸以犬為難、此幅何等靈肖、要於首尾著眼、始得、

有堆花捏花各種、凡此皆彩器中之筆筆大者、其他則不勝枚舉焉、繪畫之工、明以成宜為盛、清以康乾獨優、道光以降、漸不及焉、今則急宜追跡前徽犬之日也、

伯逸畫



伯逸畫

第十一次展覽會，可為裝飾品、色石英、為天然之矽酸

繪所用本國顏料，列表於左、「鉛粉」即炭酸鉛，尋常之鉛，受醋酸之蒸氣及空氣中養氣之作用，則成鹽基性炭酸鉛，即為鉛粉、亦稱鉛白、為白色顏料、易與他種顏料混合、「焰硝」即硝石、亦名火硝、屬礦物質、結晶透明如玻璃、燃之發鮮麗之紫色、為製造玻璃硝酸火藥等之用、「青礬」即皂礬、為天然之礦物、其成分為含水硫酸鐵、亦稱硫酸第一鐵、色綠、有玻璃光、微透明、多以染黑布、兼為製藍墨水、及防腐之用、「黑鉛」礦物質、亦名石墨、係一種結晶體之炭質、不堅硬、灰色、有光澤、

可製鉛筆及種種工業之用、「秘香」為松脂所煉成、有粘性、「黛」即靛花、紫碧色、「白炭」「金薄」為填金之用、「古銅」即炭酸銅、亦稱銅綠、為綠色之針狀、結晶體、「赭石」自然產生之赤鐵礦、石如土易碎、色殷紅、可為顏料、又有赭黃為褐鐵礦、可為黃色顏料、凡黃色顏料性多毒、惟此則否、「乳金銀」為抹金抹銀之用、「石子青」即石青、產於南海、色青翠、經久不變、畫家多用之、亦名碧青、「紫金石」即紫水晶、可為裝飾品、「五色石英」為天然之矽酸

未完

紅絲點出梅花影、便是溫家玉鏡臺、青
 花小朵湛清光、珍重貽將符省郎、一笑

會稽謝誠鈞信齋
 自開奩贈好、恰看春在女兒箱、輕舟搖

漾繡江行、卻扇篷窗眼倍明、畫取修蛾雙樣好、綠眉洲畔月初生

、簾外橫雲抹翠微、分箋鎮日有清機、妝臺好試生花筆、遲日

春明絮正飛、匣就琉璃出玉臺、拈花索笑故遲回、侍兒名字輕綃

好、可許梅邊捧硯

來、翠禽聲裏曉寒

侵、人影花枝瘦不

禁、紙帳日留春夢

穩、任他落月與橫

參、盟手蓄微露正

灑、分題多仿十三

行、他時硯譜傳佳

話、好似梅花字字

香、妙語曾聞研有

神、昭容良會豈無

因、支機舊事吾猶

記、身是觀梅卜肆

人、陸錫熊詩云

、蒼雲墮几淨拭塵

、紫石潭水生微鱗、虬枝清影入山骨、一夜暗動羅浮春、畫省才

子才難匹、禁樹江東誇第一、位置曾經寫韻軒、摩挲合試簪花

筆、妝額初描鬢影圖、聘錢無復貫黃姑、贈來句合瓊瑤報、賦就

心還鐵石無、子墨年年伴金屋、相看縞袂人如玉、薔薇露洗琉璃

裝、好看羅文賜湯沐、陳兆崙詩云、詩會窮人古所嗟、石田寒

坼雪中花、何圖却有奇緣在、似玉如冰果不差、吳煥文詩云

明 董 其 昌

墨 筆 山 水



中見符叟、繪圖徵記詩、古香發瑤玖、我有筆禿花、難以唱
 于喁、質誦標梅篇、願與石長壽、他如吳省蘭省欽、趙文哲、
 施學濂、吳煥文、顧光旭、金文淳、郭元濬、姚純、姚汝金諸
 人、各闢新奇、不能遍錄、施學濂字介甫、又號耦堂、錢塘
 人、竹田先生次子、乾隆丙戌進士、入翰林、曾得靈壁石為希
 世之玩、名曰獨秀峯、山舟學士為書寶石齋三字題額、且跋數
 語、以饜林

緜本、長約三尺餘、明人仿米、惟董惟妙、

官至順寧府知府、著有質園集、趙文哲字升之、號樸函、
 上海人、乾隆二十七年召試內閣中書、殉金川難、卹贈光祿寺
 少卿、查岐昌字藥師、海寧人、名諸生、為初白先生孫、吳璜
 字芳甸、號鑑南、山陰人、乾隆二十五年進士、官戶部主事、
 發四川、以知州殉難、贈巡道、(原本有缺) 錢塘李山工指頭
 畫、與朱淪瀚齊名、兼作山水、亦有佳致、余有其仿范寬雪景
 圖、布置深穩、氣韻沖和、不減元人妙品、南宋劉松年老子
 出關圖、在蔡駟子駿家、

故事誇之、吳省欽字充之、號白華、南匯人、乾隆二十二
 年召試、賜內閣中書、二十八年成進士、官至左都御史、商盤字寶意、號蒼雨、會稽人、雍正八年進士

未完

唐凸花三彩陶俑

二儒婦人不安
一柳從人、待
都德生擢第、
懷恭、則事可
古風、則事可
詩續、即歸京師
習舉業、



翼日六卯剖為六童子、日就岐嶷、十餘日、身長九尺、衆奉一人為主、即首露王也、生于金盒、因姓金氏、國號伽耶、乃新羅儒理王十八年也、餘五人為五伽耶主、東以黃山江西、南以海西、北以智異山、東以伽耶山為境、輿地勝覽、五伽耶、高靈為大伽耶、固城為小伽耶、星州為碧珍伽耶、咸安為阿那伽耶、咸昌為古寧伽耶、又云龜旨峯在金海府北三

、女食魚謂曰、吾賈洛冢中物、婉好如生、但不能言耳、

養汝久、宜知我意、將帛書投之、有一大魚跳躍含書、悠然而逝、生在京師、一日為父母具饌、市魚而歸、剝之得帛書、驚異、

即持帛書及父書、徑詣女家、塔已及門矣、生以書示女家、遂歌此曲、父母異之曰、此精誠所感、非人力所能為也、遣其塔而納生焉、疆界志、新羅王弟無月郎二子、長曰周元、次曰敬信、母溟州人、始居蓮花王

峯下、號蓮花夫人、及周元封於溟州、夫人養於周元、溟州曲、即蓮花夫人事、書生指無月郎也、且溟州乃新羅時置、非高句麗時名、則溟州曲、當屬新羅樂、『金官』南齊書



丹牡士女君舜
看落日沉西海、正似紅旗入浦時、
次 訪古伽耶、
成 鄭圃隱夢周金海鷺子樓詩、訪古伽耶草色春、

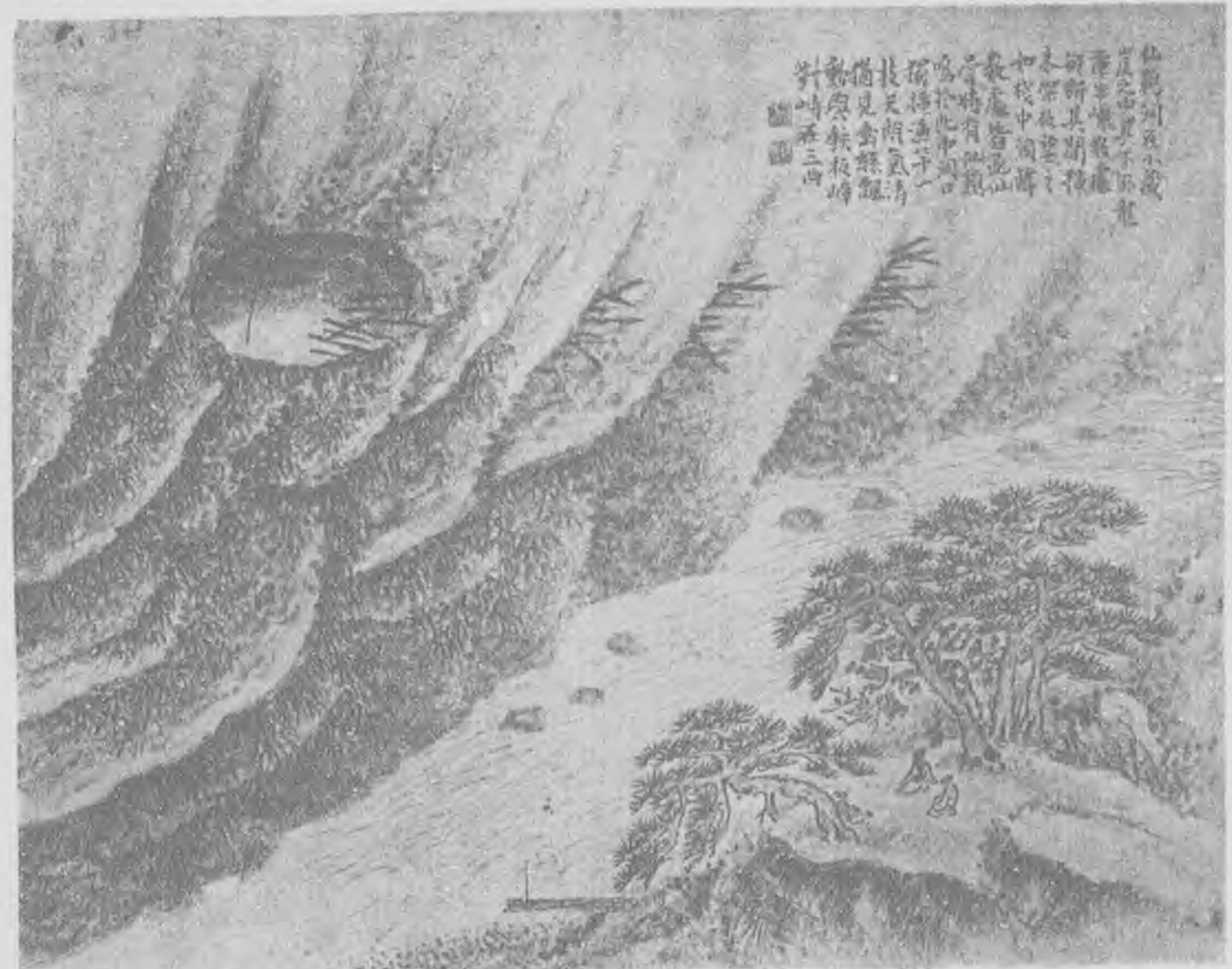
、加羅國三韓種也、建元元年、國王荷知使來獻、授輔國將軍本國王、北史新羅附庸於迦羅國、三國史註、伽耶或云加羅、駕洛國記、後漢光武建武十八年三月、駕洛九千楔飲水濱、望見龜旨峯有異氣、就見紫繩繫金盒而下、開盒有金色六卵、奉置之、

興亡幾度海為塵、
凡五層、其色赤斑、雕鏤甚奇、世傳許后自西域來時、船中載此塔、以鎮風濤、
出益山、南流入江倉浦、
紅旗入浦、駕洛國記、未完

涪州石魚文字所見錄續
 歸安姚元海昌錢保塘同撰
 此又一人、與此題名唐安劉蒙
 同時同姓名者凡四人、惟宋
 人好書郡望、撰菊譜者、未必

清吳元澄武夷山水册之五

即彭城人、或三人中之一人、亦未
 可知、太平寰宇記、蜀州江源縣、
 本漢縣、唐先天二年、改爲唐安、
 皇朝開寶四年、改爲江源、此猶書
 唐縣名也、今在崇慶州地、嘉慶四
 川通志、宣和中、進士文悅成都
 人、劉公亨等題名、(正書徑三
 寸半、凡三行行六字)口口美建炎
 口、劉公亨、孫伯達、史時口、周
 受卿、此與前二條爲一時書、趙
 子通等題名、(正書徑四寸、凡八
 行行八字)觀石魚題名、(篆書
 橫列、字徑四寸)趙子通述道、崔
 焯叔明、閻璟國華、李去病仲霍、
 李宗賢師德、陳革子正、王俶德初
 、虞中立和甫、王峻德先、鄧奇穎
 伯、董天成常道、紹興壬子正月三
 日同游、宋史宗室世系表、燕王
 德昭五世孫、有忠信郎子通、嘉慶
 四川通志、建炎二年、進士董天成
 、達州人、何夢與等題名、(正
 書徑二寸左行、凡三行行七字)金
 沙何夢與、泉山王憲升、紹興壬子
 正月四日偕來、王擇仁題記、(正
 書徑二寸、凡十行、行十二字)



奉祠夷門李敏能成之、郡丞開封李真元輔、太平散吏東萊蔡惇
 元道、過飲公堂、酒罷再集江口、泛舟中流、登石梁、觀瑞魚
 古口邦人以見魚爲有年之兆、惟口口善政民已懷之、桑麥之
 歌、口口載道、是以隱於數年
 而見口口口、故惇喜爲之說、
 建炎以來繫年要錄、建炎三

紹興壬子、開歲十有四日、涪陵郡守、平陽王擇仁智甫、招雲臺一罷之、擇仁宋史無傳、據此題記、及繫年錄所載數事、未完

清申兆定隸書聯

榮名以為寶
識曲聽其真

申兆定字繩齋、號鐵蟾、陽曲人、乾隆庚辰舉人、官知縣、嘗宰朝色、搜求秦漢瓦當、有未備者、則假借鈎摹、以古博仿造、頗能逼真、著有涵真閣漢碑文字跋、秦漢瓦當圖說、中年忽慕神仙、得迷罔之疾以終、

錄清申兆定書

正為誕日、不宜還也、宮中所奉宣懿

燼宮餘錄續 康昭劉太妃者、神宗妃、上以主慈寧宮

禮之如太母、嘗朝歲節畢、上就便坐

俄欠伸偃別榻、太妃戒勿驚、命尙衣謹覆之、左右植立以俟、

頃之、上覺、起攝衣冠謝曰、神祖時海內少事、至兒子苦多著枝

梧、兩夜省文書、未嘗交睫、在太妃前惓然不能自持一至此、太

妃為之泣下、上亦汎瀾久之 諸宮人莫能仰視

十一月上宣索桂花於外、僅得一枝、上賞

玩移時、命才人為簪於冠、蓋京師居奇者、每

於花時剪含蕊之枝、以泥封剪處、插於地窖鹽

鹵中、歷久花開而顏色不變、但乏香爾、田宏遇致湯宛叔於

關中、令幼女受學、得秘聞宮中事、宮眷歲節朝賀、俱穿紵



既非朕始、卿何慮焉、 舊例秋收時、鐘鼓司有打稻之戲、駕幸旋磨臺無逸殿、本司扮農夫村婦、及田峻官吏徵租詞訟等事、十年後、凡時節遊幸多廢、此獨舉行、重農事也、 興龍宮本名鍾粹、為皇太子所居、一日后賜皇太子茶果、宮人道經承乾宮、戲推石獅子以為笑樂、驚貴妃晝寢、幾構兩宮之釁、 后嘗以京師急於寇警、微言曰、吾在南尚有一家居、上曰誰與言之、固不語、 十一年二月某日、上幸西苑、坐萬春亭、宣后暨東西兩宮至、投壺、袁貴妃勝、賜銀牌四事、 東宮束髮冠纓

清黃小松治印



前一珠、碧焰如盤、投火中綠煙勃起、不知何名、其時有大璫、翼善冠嵌一珠、較巨、紫光如蓮花、至晚則五彩如琉璃、蓋夜光也、 宮眷喜蹴鞠之戲、田貴妃安雅、衆莫能及、

萬壽節排宴昭仁殿、例有梨園樂人祇應、上諭陳伶作西施舞、逮罷、賜銀五兩、 四月八日、上持齋、近侍吳某、捧大龍磁碗以進午饌、失足、破於階、聲震響、宮正將治罪、上徐曰勿問、 上三日一視朝、漏鼓四下則出御殿、廷臣多至後期、 十二年正月二日、洛陽陷、福王死之、世子與王妃走至懷慶、上發御前銀一萬、坤寧宮四千、承乾宮三千、翊坤宮三千、慈慶宮懿安后一千、慈寧宮皇祖宣懿康昭妃五百、皇考孝溫懿妃五百、 未完

○ ○ ○ ○ ○ 醉鄉瑣志續 ○ ○ ○ ○ ○
 東甄慈山老人隨筆 ○ ○ ○ ○ ○
 詩各不同、宋詩紀事兩載之、所奇者作
 畫人死節、題畫人死忠、流芳千古、不
 得五代人遺法、一花一葉、俱帶生動、所謂為君援筆賦梅花、
 可作尋常圖畫觀也、王士禎居易錄、士、常熟縣北郭厲壇、有古松秀挺、蚪枝蟠結如蓋、國初需
 戰艦巨材、將伐之、季文學廷纓所
 居樂野齋在其側、聞之、言於當事
 不害廣平心似鐵者耶、此冊先藏趙谷林小山堂、後歸梁山舟學

漢霍去病墓前石琢人物



黃石齋先生道周繼配蔡夫人石潤、字玉卿、今年將九十尚無恙、能詩、書法學石齋、造次不能辨、尤精續事、嘗作瑤池圖遺其母太夫人云、夫人曾作雜花十幅一冊、每幅俱有題句、山茶云、蚤風蠻雨、混注鮮明、千葉桃云、不言成蹊、匪蘇色媚、芍藥云、折花贈行、黯然銷魂、諸葛菜荷包牡丹云、蜀相軍容、小草見之、鶯粟云、對此米囊、可以療飢、萱花剪春羅云、睨言北堂、勿之洛陽、鐵線蓮云、小草鐵骨、亭亭自立、金絲桃品字蘭云、湘江武陵、或滋他族、秋海棠淡竹葉云、君子于役、園中斷腸、月季長春云、兩族並芳、四時皆春、此幅題石道人命石潤蔡氏寫雜花十種、時崇禎丙子、小印二、曰石潤玉卿、珠江鄭太守千仞跋云、石齋先生被難以前、蔡夫人致書、謂到此地位、只有致命遠志一著、更無轉念、諄諄數百言、同於王炎午之生祭、閨閣中鐵漢也、後撫孤立節、死者復生、生者不媿、足當斯語矣、寫生

撰去嗣平陽人、衛青姊子、漢武帝時、為驃姚校尉、四出擊匈奴、封冠軍侯、加驃騎大將軍、卒諡景桓、墓在陝西興平縣西二十五里、距茂陵二里餘、與衛青皆陪葬也、墓前石琢人物壯偉、存者尚十餘、去秋拓工馬子雲往拓數本、計胡人獻豕、異獸抱牛、馬踏匈奴、臥牛、臥虎、臥鼠、臥馬、跪地馬、胡人、小口魚、巨口魚、凡十一種、茲選刊二種、此即馬踏匈奴之象也、

君曰木公非松耶、萬戶非厲耶、厲壇之松、歲久有靈、不可伐、於是得免、至今呼為四拜松云、翁叔平為我言之、京師白塔寺在阜成門大街、元初有童謠曰、塔兒紅、北人來作主人翁、塔兒白、南人作主北人客、見草木子古今諺、元世祖時、塔兒燄赤、明太祖兵起淮陽、塔白如故、燕都游覽志、成化元年、於塔座周圍甃造鐵籠一百八座、相傳西方屬金、故建白塔鎮之、然同時元創有五色塔、今亡矣夫、錢遵王文學曾、牧齋宗伯曾孫也、詩學晚唐、宗伯撰吾炙集、以遵王宿破山寺詩為歷卷、并書其後云、每觀吳越間名流詩、句字斐績、殊苦眼中金屑、今觀遵王新句、靈心慧眼、玲瓏漏穿、本之怡性、出乎毫端、不覺老眼如月、莫取琉璃籠眼界、舉頭爭忍見山河、取出世間

明 宋 登 春 山 水

義理、寫世間
感慨、此何異
切利天宮殿樓
觀、影現琉璃
地上乎、其推
許如此、遵王
為宗伯詩註、
度辭隱語、悉
發其覆、梵書
道寔、未完



史登春字應元、號海翁、晚居江陵之鵝池、新河人、里中呼為狂生、畫學吳偉、多奇筆、亦工小詩、

如鐵線、人物俱
生動有致、不似
元以後人作山水
、徒以氣韻勝也
、「宋李成探獵
人馬圖卷」中與
館閣續錄載、儲
藏有李成探獵人
馬圖二、疑即是
此卷、審視絹質

平津館鑒藏書畫記續

陽湖孫星衍撰

圖未知是此否、一北宋句龍爽宋
均去獸圖一鄧椿畫繼載此圖、在
成都郭勉中承議家、此九江太守

虎渡河事、而移虎為獸、蓋唐人有此圖避虎字、句龍爽臨之、龍
爽蜀人、好畫故事人物、宣和畫譜云、五松居士記、時戊辰歲

鄭 黃 仲 瑄 女 士 花 鳥

嘉平月十五日雪晴、題于
安德官舍、(此記刪遺稿
補入)(宋范寬雪景卷)

款識 天歷二年閏十一月

十二日華原范寬、圖印、

來玉 跋 余嘗攷宋史華

原人范寬中立、本當時不

羈之士、最工山水、為北

宋名手、好作雪景、用筆

奇行、思致深遠、故能盡

丘壑之變、卷雖不盈握、展之竟日忘疲、豈謂丹青為末技哉、

息齋道人李衍書、圖印、李衍仲寶、收藏圖印 王達善氏、天

官尚書印、攻媿集稱范寬畫、不可摹刻、削窮絲髮、而行筆堅

勁、有鐵屋石人之喻、此圖筆法、細審之、實非後人所及、界畫



仲瑄字通仙、閩侯人、笏山先生次女、學得家傳、現年七十有七、居北平、以畫自娛、老而彌篤、此近作也、

已、駐車留犢不成廉、千載高風光太史、至正龍集丙子、三月

甲辰、濟江林森書于桂友鶴軒、時苗之廉世無比、官滿壽春貧

如洗、臨行一犢不肯留、何物堪能累行李、人懷使君犢戀牛、

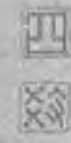
千載高風圖畫裏、就中題者誰最高、今代玉堂歐學士、未完

玉雨堂書畫記 卷中折釵股等語，又相傳草書、書諸上座
 武林韓泰華述 續 字法奇宕、如龍搏虎躍、不可控御、吾
 于此卷亦云然、(楊補之墨梅)洞天清錄云、補之作紙梅、下筆便

勝花光仲仁、江西人得補
 之一幅、不下百千金、此
 紙本、老幹橫斜、繁枝迴
 互、墨光奕奕、浮動紙上
 、署款補之二字、有清夷
 長者白文印、江右楊補之
 朱文印、圖繪寶鑑謂祖漢
 子雲、其書從才不從木、
 此印正從木、則其說未盡
 然也、下左角柯九思墨印
 、就傳無咎孤竹圖、亦柯
 敬仲所藏、竹枝偶爾涉筆
 、當不及畫梅之專長、幅
 間有萬石堂藏、吳雲友雲
 之章、似元人銅印、(馬
 遠梅花詩思圖)絹本、高
 三尺二寸闊二尺二寸、虛
 堂層構、通以小橋、左
 側古松突起、如瘦蛟舞空
 藏、前拏後攬、枝葉不多、
 空處灑以疎竹、水邊石罅
 、梅幹橫斜、堂中人幅巾凝睇、若有所思、案頭瓶梅供養、想
 當香溫茶熟時、老翁來賦詩也、其運筆之雄健、氣運之淵穆、信
 乎淳熙間高手、不易觀矣、此軸成邸書籤、謂仍其舊題、右角有
 詒晉齋三印、(劉松年海天旭日圖)絹本、大幅、洪濤巨浸中矗立

新羅山人八條

純淨下流、一月始成、其畫法
 不與凡畫同、其畫法



張四教字石民、號宣傳、甘泉諸生、世本秦人、商於揚、遂占籍焉、與新羅有世誼、素承其教、
 故能形神畢肖、新羅骨氣奇古、大似鳥窠禪師也、此幅上裝新羅致宣傳手札八通、茲略之、
 龍集戊申、二月甲辰朔、二十六日己巳、起首寫造、周同書、
 同校勘僧法蘊、勾當寫造大藏、報院僧惠明、都勸緣住持、傳
 法沙門知禮、并校勘、書體似鍾紹京兜沙經、而較肥重、頗見
 得意疾書之樂、「文姬歸漢圖文彭書胡笳十八拍」、

一峯、純用焦黑、天矯凌空、儼如天柱、旁現鳥嶼、中隱亭臺
 、旭日初昇、樺帆風利、右邊平臺華屋、一人憑欄縱目、氣象
 萬千、堂中几案瓶供、塔前警鶴書童、點綴間曠、尤妙在近海
 、樓居城郭、塔影風竿、俱乘晨氣微茫、蒼蒼浪浪、上映遙山
 、下承松柏、其結
 構於闊大中見謹嚴
 、真名作也、上有
 董思翁題劉松年海
 天旭日圖真蹟、「
 錢舜舉郊園春意卷
 宋羅紋紙畫、凡
 五段、花卉俱倚坡
 石、草蟲點綴、神
 致如生、逐段署名
 、用朱文舜舉印、
 末幅隸古題前郊原
 春意四字、後行書
 吳興錢選舜舉在道
 場山作此七紙奉
 此下闕三字)清玩
 、後有至正二年十
 月一日貢師泰跋、
 「宋人書藏經」卷
 首似有缺失、後題
 維皇宋熙寧元年、

未完

古

銅

奩



通身嵌金銀花片、間以丹碧、奇麗獨絕、

丁龍泓手札鈔

明善齋銅印、的是松雪一路、但味齋石恐其是明初人之物、蓋明成弘以前、仕大夫印尚

多銅者、亦去宋元不甚遠也、須知之、內觀生印、乃好古之士、欲追漢人者、然未升堂、何論入室、無足取者、百拜之稱、原是俗諦之見、稽古有獲處、可喜可善、雙清閣印、亦工雅可玩、但清印兩字尚不妥帖耳、關帝玉印、乃今住照丹臺奸秃所為、已經御鑒、誰敢議之、萬歷間重新祠宇、時有兩廣漁人、得漢壽亭侯玉印、即置關帝塑像胸中、見董文敏重建祠募疏、比今奸秃所作小、云是白玉、今亦不知何去矣、然此等印、愚亦未敢即

信為真關帝印也、又有環鈕大銅印、見古印譜、亦云是漢壽者、誠不可遽信也、顧氏集古印譜、竹紙初搗以墨注字者、僕亦曾有之、并范氏銅印譜十冊、皆失去、甚可念也、嘉定杜先生眉公題印冊、如得帶來、給我一玩、真快事也、不知老友有此清緣否也、千萬千萬、褚河南千文宋拓、亦必帶來、勿忘勿忘、常續五十六種書、不難得、但此時實不能錄奉賢友也、閱糕三劬、又承見餉、但以後斷斷不收、蓋今不欲喫此、即費了錢、不合口腹矣、切囑、切囑、聞海鹽嘉

清

黃

樹

穀

畫

冊

之

三

善有醃牛乳、我已曾喫、過甚妙、今頓嗽之不可形容、苦甚、天秋涼來、可覓數枚、與老夫、此誠妙餽、但不必多、一小坩足矣、嘉興有吳孺子詩集、後附其遺事、只一本、可為我覓之、又其人善畫山水鷄鴨、可為訪一二幅來、千萬、餘外



有欲與賢友言者、曠曠一時不能詳悉、再容續報可也、瓜圃烟雲十三種、僕已略加剞記、見大方先生、可出正之、有批駁、乞即示我、使我獲教益也、切囑切囑、舟人坐候、天又甚炎、筋力又甚衰、神明時清時昏、草率隨筆、以應有所該定、十不能得三四、或秋涼人健時、再為細判可也、陳眉公舊藏銅印譜、及宋拓千文、千萬帶來、與我一見、此慰藉老人之第一良藥也、又前聞令友有印譜百餘種、

黃山真面目

漢溪書法通解、戈守智字達夫、當湖人、淹通經史百氏、詩文卓然成家、因取前賢論書要旨、分爲八卷、而講解之、名曰書法通解、奧而明、簡而盡、此書學之津梁、藝林之規範也、乾隆初、金志章、厲鶚、梁啟心、梁詩正諸公、皆雅重之、爲之序而印行、惜其傳之不廣也、茲得舊本、因即付刊、以供學人之取之、

印泉攝寄 則焉、記者識、

可同帶來、我當爲令友定其雅鄭、亦藝林佳事耳、何如何如、以上奉託賞鑒之物、千萬勿忘、千萬必致、感何極哉、感何極哉、二十二日棘人丁敬再拜簡、苞堂賢友秀才足下、謙空、

閱糕歌、聞糕主人已刻作招子、傳之四方、可云天生好事之人矣、可愛可愛、不知真否、南香所云、諒不誤也、敬身又雙清閣記、及對子幾領得、又行董卷及閱



糕卷附遺、可檢收勿誤、桐川先生所要齋中扁額、僕已書就、乞即送去、不知有合桐川先生意否、但友石石友、僕記不清楚、以明米太僕有友石之號、遂書之、如有錯處、亦可剪開付刻之無碍耳、飛白碑額及燈鶴二種拓本、可即寄來、苞堂賢友足下、敬再拜白、二十八日、

已完 十 十

五帝之世、異體開出、宛宛黃龍、師相是則、庖羲受之、龍書爰飾、金天辛靈、鳥以紀官、靈禽來止、厥書維鸞、聿高辛氏、以人紀事、曰仙人膏、車服以視、鬱鬱紛紛、規彼卿雲、(帝作卿雲書)夏后以鏡鼎爲象、炎農以八穗稱神、后羿控弦、而日晝爰作、唐帝紹古、而龜書聿新、若其濃首微尾、蔚

述古卷第一、「述古篇」余既纂集斯編、草行真楷、法無不備、然自雨粟以來、古法寢遠、其間因世更易、迄於今茲、凡百有餘種、轉相祖述、不可以沒也、故爲述古篇以誌之、伊羲皇之初造、維倉帝之受圖、文明日闢、靈兆應符、既宣八卦、爰啟六書、規蹠述之跼跼、象奎宿之聯聯、遐哉上古、古文名焉

鬱飄颻、則有科斗古字、傳自高陽、暨夫天竺羅授、梵及佉樓、季弟並賢、左轉右旋、(三藏記曰、昔造書之主、兄弟凡三人、長名梵、其書右行、次名佉樓、其書左行、少者倉頡、其書下行、梵及佉樓、居於天竺、倉頡居中夏、梵佉取法於淨天、倉頡因華於鳥跡、)茲數書者、皆創始平直、取象方圓、在史皇之上下、托沮頌之後先、夫疇不嗜古、何厥初則著、而季世無傳、獨有堯碑禹碣、流水之狀、螺書扁刻、精光盪漾、其在今世、典型取上、豈非神物呵護、名山祕藏、(拾遺記、空同山有堯碑禹碣、又雲密峯有禹碑、時隱時現、往往難覩、)三代之遺、文憲不微、僅存彝鼎、厥初象形、繼以紛更、封岱者七十有二、而體無一倫、大抵皆出於厭祥、不若同文之為盛、抑且漸接於淪夷、半歸疑似而不信、肆有蚊脚鵠頭、定為夏書、羌奇古而不可識、慨漢制之不如初、殷則務光肥遯、匿跡岩阿、微風動蕙、交映清坡、成紫經而遠引、譬白雪之高歌、

清 蔣 廷 錫 丹 譜 之 八 十 一



此名金玉相、平頭老黃、花梢微白、南沙詩曰、乳葉吹雪柳吹風、含吐英華到綺叢、本是清貞生就質、也因雨露設施功、詩情敲擊宮商外、酒戶消磨寒暖中、花史倘容論品變、定將渾瑊比山公、

巫咸作父、懋德克勤、觀轉蓬而造體、若隱翳以續紛、爾其表姬昌之惠懷、於馴致之騶虞、惟彼史佚、實造虎書、抑且赤雀入戶、白魚載舟、赤以文治、白以武仇、

未完

但案曲阜志古蹟篇、謂夫子手植檜凡三、一在杏壇東南隅、世謂之再生檜、米芾有贊、其二在御贊殿前、左者文左紐、右

至誠至聖與兩間功化同流、筆致可喜、魯鄒聖蹟記續、惟掖開額名、分呈於承聖啟聖門兩旁者、合浦張肇松景齋、一曰金聲、一曰玉振、未免與前坊舊題稍嫌重複耳、入玉振門有廣坪、旁設兩廡、分祀先賢先儒、前排翠柏、左右各四列、中為杏壇、置石鼎附作騰龍、鱗爪欲動狀、金大定時物也、架安鼓鐘、近蔚數杏、內有碣、刻金完懷英篆書杏壇二大字、旁署門生、頗覺堪哂、并有乾隆贊碑、字亦工秀、相傳此壇地位、即宋以前舊殿基、迨孔道輔監脩祖廟時、始移殿於北、因莊子有孔子游乎緇帷之林、休坐乎杏壇之上語、故除地作壇、植杏名之、前有宋真宗御贊、殿久廢、觀於願寧人有辨、謂杏壇乃莊子寓言、漁父不必有其人、杏壇不必有其地、可知此處本無杏壇、是為後人所創設、然不並設緇帷、雖依莊語、究亦有闕、壇東南尚存枯檜、根連短檝、聞似銅堅、綠棘覆磚圍、難即審視、其旁聳脩幹、徑大逾尺、高可二丈餘、羣稱此為夫子手植者所旁生也、

者文右紐、自晉至宋、榮枯不一、金宣宗貞祐二年、遭兵燹俱燬、元世祖三十一年東廡下、舊根復芽、三氏教授張頌、乃移於墳南夫子故手植處、識以銘、明弘治十三年夏、廟災、檜復燬、旋萌芽、至清初屹然高三丈餘、雍正二年夏、廟災、復燬、後又根旁出新條、今高可二丈、有闡護之、據此則現存之檜、一枯

古

玉

飾



青玉天沁、上雕蟠螭、器用所嵌之物也、

石鐫龍刻花、有扣開鏗爾者、內措鉅木承座、與枋櫛斗拱扉榻之類、鑲錯金采、琉瓦輝黃、樑綴晶珠、高懸御筆聯扁、康熙者曰、萬世師表、雍正者曰生民未有、曰德冠生民湖地關天開成尊首出、道隆羣聖統金聲玉振共仰大成、乾隆者曰、

一生、雖仍留於夫手植處、第枯者乃從東廡下移來、再燬再芽、當與夫子昔時所手植有別、增後證接層闌、露臺寬坦、上轟大成殿、華簷發漢、凡九間、高深約七八丈、闊倍之、柱

未完

蕙風簞隨筆 (續第五十七期) 故人京洛今餘幾、春草年年似舊遊、丹湖名叔祺字吉夫、江西臨桂元周頤

政、貴州提學副使、吾宗人也、詩無刻本、故記之、新陽

石玉峯先生文燿、作李氏音鑑序、揭銜稱內閣中書、候充文淵

閣檢閱、謹按東華續錄、乾隆四十一年六月、參仿宋制、置文

淵閣檢閱八員、以科甲出身之內閣中書兼充、如遇缺員、由

領閣事大學士遴員奏補、其後遂以資深中書依次補充、故凡中

書皆得云候補、(按此差論資叙補、則補充者皆實缺中書、乾

隆時遴員奏補、則並無分實缺候補也) 上

御經筵檢閱、中書侍

直講帷、得著紫貂袍

、蓋極華要之選云

內閣滿字名多爾吉

衙門、中書兼司經局

正字衙、文華殿、武

英殿均設有中書、以

備繕寫、(阮葵生茶

餘客話、予辛巳夏、

直票簽、九月即派入

武英殿繕寶譜地球圖

說) 乾隆八年、引見

中書胡寶瑑等十二員

得旨、胡寶瑑、徐逢

震、葛德潤、愛必達

、六十七、吳達善、

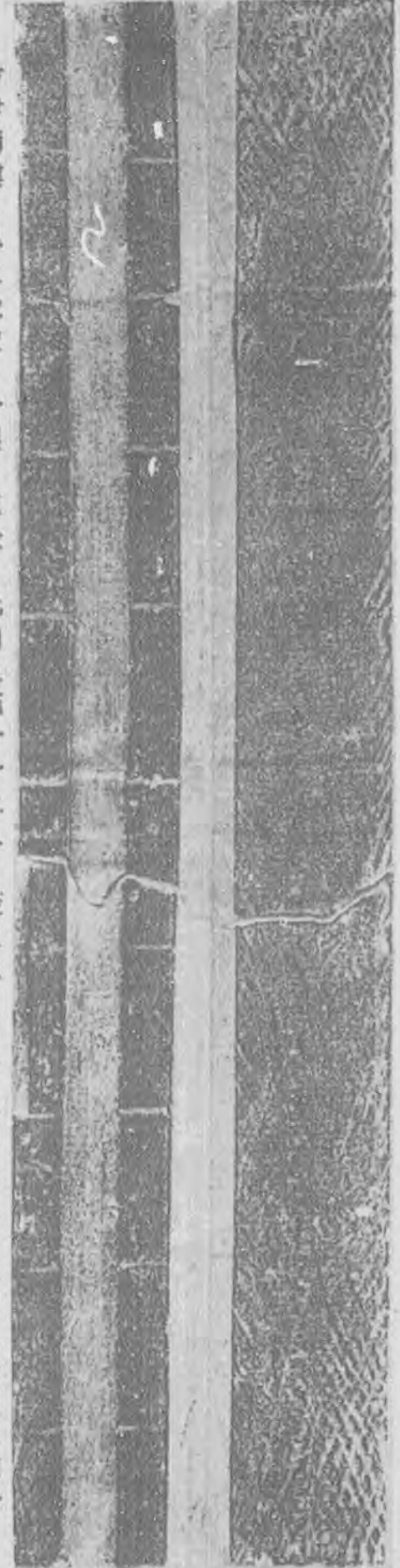
丁廷讓、永世、高誠、吳日燦、均著記

金合札壽吉斡母謀克印



猛安謀克、始於契丹、金初因之、而戶之多寡無定、許以承襲、後乃分爲上中下三等、宗室爲上、餘次之、貞元遷都、遂徙上京路、太祖遜王宗幹、秦王宗翰之猛安、併爲合札猛安、合札者、華言親軍也、壽吉斡母、不知屬何路、此印造於大定二十二年九月、在貞元遷都之後、其爲上京太祖遜王秦王所部、移部中都府附近屯駐、明矣、則亦河北出土之吉金也、

名、歸 殷 虛 骨 尺



於現在人員內、以御史用、(據此則中書可徑升御史、茶餘客話、雍正七年、御史原定七品、改為正五品、其由主事中行評博考選者為正六品)乾隆二十七年東巡釋菜、
方君雨樓、得之殷虛、骨製、原大、比周尺僅十分之八、蓋尺之制、古短而今長、漢尺長於周尺四分有餘、(據晉書)若依漢建初尺、與周尺比較、長將一寸矣、此視周益短、疑為殷時之尺、惟中有道、一邊刻寸、一邊無之、刻寸之處、中亦有道、不悉何意、或用諸器物之測驗者歟、以俟傳雅訂正之、

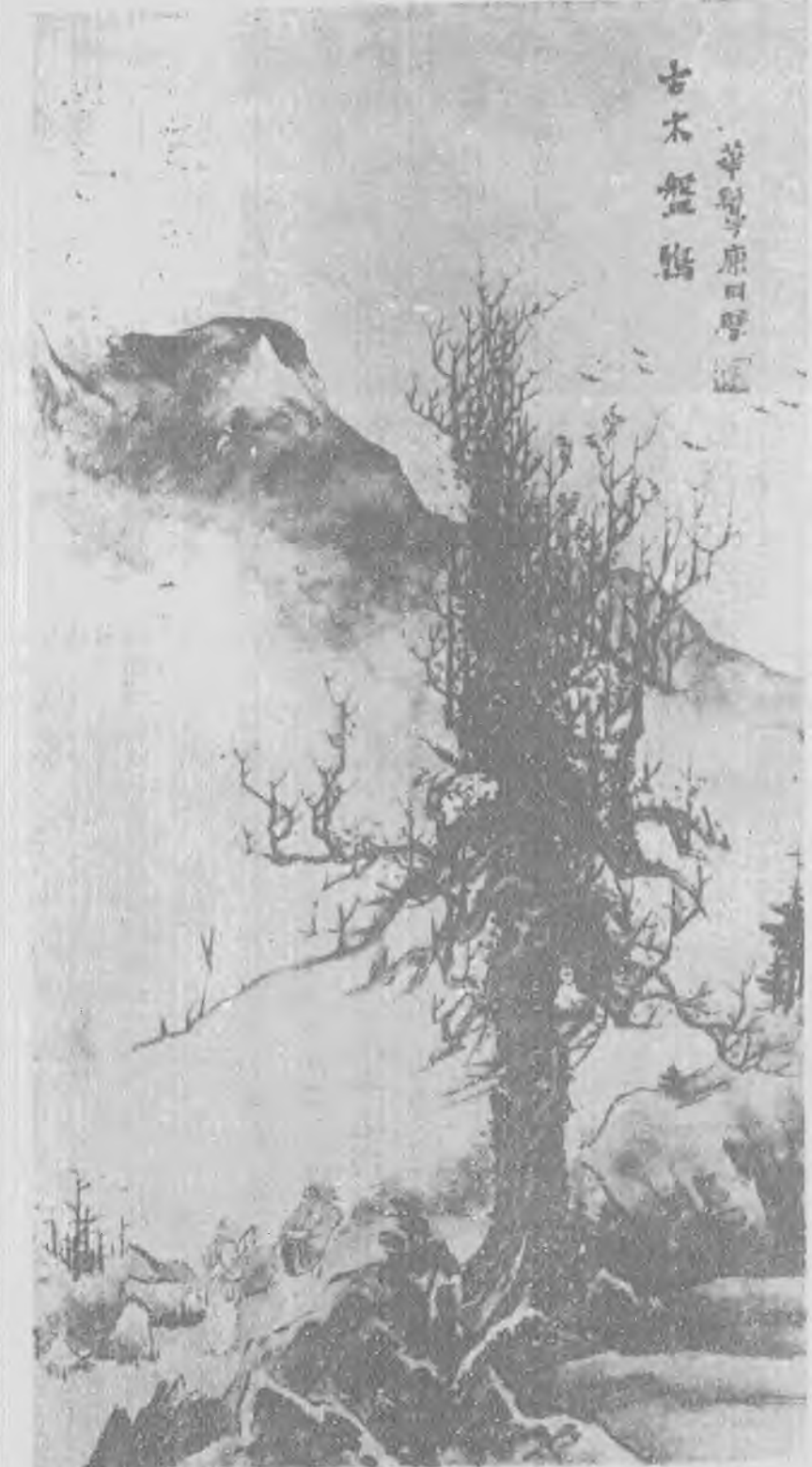
聘周養庵陳仲恕邵伯綱三先生為評判、周先生等以各學生天資聰敏、加以深造、當可有成、捐物助獎、寒假後開學之日、頒獎各生、並請周先生演說、各生甚為感奮、諒此後學習藝術者、定必日增也、

瑞典斯文赫定博士、此次因鐵道部委託勘查西北汽車公路、經過之處、曾為考古工作、所得各物、皆已送部考驗、斯文赫定

藝苑珍聞 展覽 延 華 雪 名 同 璧、為 長 素 先 生 之 次 女、筆 墨 道 庵 可 喜、

華雪名同璧 為長素先生之次女、筆墨道庵可喜

名、歸 殷 虛 骨 尺



第十次展覽會、到者一百餘人、極談、不久、國從事研究云 未完

日前來平、今年適當七十大慶、西北科學考查團理事會、於三月十四日假歐美同學會、設宴歡迎補祝、邀請中外科學家作陪、並預屬本團學術團體之中、

廣告價目			
面積	一期	三期	六期
全面	十二元	三十元	五十元
半面	七元	十七元	三十元
四分之一	四元	十元	十七元
封內及底外均作爲特別地位照表加倍收費			三十元

張大千先生蜀中名士精六法山水人物仕女花卉無不精妙本齋將先生甲戌在北平初次畫展最得意之作品用珂羅版精印裝訂壹册定價洋壹元五角另有各種古今名人畫册照片甚多印有目錄函索即寄

北平琉璃廠
南京國府西街 豹文齋

倫池齋南紙字畫店廣告

本齋新到大批各種顏料畫絹生熟宣紙六吉料半等宣以及圖章印泥筆墨書畫用品無不全備如蒙 賜顧零整批發格外價廉
北平琉璃廠廠甸西路北 電話南局三三〇六

本刊聲明

蕙風簞隨筆與香東漫筆皆臨桂况周頤所著第六十三期應續登蕙風簞隨筆編輯誤檢香東漫筆本期自當先行停止

眞眞照相館廣告

本館在崇文門內大街路東書畫美術品攝影尤所擅長定價從廉

三版第一集 第一至三十期 合訂本 已出版價仍六元
二版第二集 第三十一至第六十期 合訂本現價六元 市外均加郵費一角五分
第三集 第六十一至七十二期 合訂本現價二元

主辦者 中國書學研究會

發行者 藝林月刊發行所

印刷者 和記印書館

代售處 北平琉璃廠 榮寶齋

各省埠代售處 版權所有 不准複製

東安市場 瑞豹 崇文 倫池 榮寶齋
西單牌樓 同文 文齋 文齋 文齋
漢口 清芬二路漢堤里興論報館
漢口 寶華街 淳輝閣
漢口 中山路交通路口榮寶齋
天津 楊記書報社
上海 河南路五馬路南榮寶齋
南京 二郎廟南延齡巷榮寶齋
開封 東大街 豫文書局
太原 樓兒底 覺民派報社
廣州 永漢北路聖賢里林記書莊

報畫院物博一第北河

(刊月半名原)

郁濃趣興 富豐料材

內容

以歷史學術自然科學為主文字
與圖版並重

定價

零售 天津 每期五分
外埠 每期六分

定閱全年二十四期 天津一元一角
外埠一元三角

全年合訂本 (計二十四期)
每冊定價一元五角

郵票代價 不折不扣

代派處

天津南市廣興大街楊記派報社
北平宣外鐵老鶴廟永豐報房

發行所

天津新車站東本院

蔡夫人談月色畫梅約帛絹橫直每方尺伍圓
扇子 每面 肆圓 拓古物全形
另議

蔡元培 鄒魯
于右任 戴傳賢
林森 孫科
胡漢民 葉楚傖
張繼 邵元沖

代訂

湛華館書馬潤格

己巳年冬重訂

琉璃廠各南紙書畫店代收

堂幅 六尺 八十六元 五尺 六十四元 四尺 五十二元 三尺 三十六元 二尺 二十八元

橫幅同上 每件畫馬二三匹過三四匹加 手卷每方尺十元 視尺數多寡酌畫冊

頁每開十二元 以一尺計過三尺扇面每件十四元 過尺扇面加倍每冊

點品他獸另議 劣絹限期均不應畫 潤資先惠 隨封加一

平西壽安山(即臥佛寺西溝)風景地租
給建築辦法

(一)可供建築之地勘定若干段多至十畝少至二畝 (二)有押租者每畝收押租銀十五元每年上期交租洋四元期滿押租並不退還 (三)無押租者每畝每年上期交租洋六元 (四)建築圖樣工作方法須得山主同意 (五)租用期為二十年期滿建築物為山主所有不得毀損如須續租另行商訂 (六)山中一切有關公益之事項及禁約共同遵守 (七)如欠租至二年租約失效山主得扣留建築物 (八)如房屋無人看守亦無委托照料山主得暫時保管收用以免廢壞倘有欠租照第七條辦法 (九)如租權轉移須先得山主同意不許讓與非中國人
附則 本山主目的在合衆力造成林木優美建築清雅之游覽區域對於藝術家農林家文學家尤為歡迎 如合意者請到北平頭髮胡同二十四號商辦

周養庵書畫撰文

北平琉璃廠各南紙店皆有潤格收件處各南紙店隨封加一撰文須先具事略允撰面議
直接送頭髮胡同二十四號本宅者不收隨封