

中華民國郵務總局特准掛號認爲新聞紙類

鹽政彙覽

民國七年十月分第二十二編

鹽務署刊行

R
567.405
425.3

鹽政彙覽第二十二編目錄

命令

令五則

指令四則

通行規程

呈 大總統爲考核民國六年分各處銷鹽成績請照條例分別獎懲文

單行規程

訓令長蘆鹽運使晉北權運局晉商購運蘆鹽辦法文

訓令長蘆鹽運使各場坨存鹽勛簿由坨務員監秤員會同保管文

訓令長蘆鹽運使核准大清河大莊河黑沿河三處添設局所加派人員增加經費并撥充公鹽船

二艘前赴該處一帶巡緝文

訓令長蘆鹽運使豐蘆鹽勛入坨無庸控筐過秤至洋河口現行辦法無須變更文

指令東三省鹽運使核銷各灘灘虧鹽並聲明稽查鹽堆簿冊務於春季製鹽期前編具齊備文

指令河東鹽運使緝私營棉軍衣准予照支文



A956408

訓令淮北運副柘汪築坨購地應仍照舊納稅文

訓令兩淮鹽運使核定兩淮發給特許證券手續文

訓令兩淮鹽運使靈甸港改裝鹽舫滷耗重量並短舫賠稅辦法文

訓令兩淮鹽運使四岸權運局核定四岸淹消鹽舫案件呈報調查各辦法文

訓令兩淮鹽運使淮北運副淮北秤放鹽舫十月八日以前發給免稅執照及准單准按一百零八

舫發放令仰遵照文

訓令兩淮鹽運使核准淮南緝私隊冬季服裝費文

訓令兩淮鹽運使淮南緝私隊雨衣經費准照上年價值購置文

訓令兩浙鹽運使核定運浙閩鹽逾限展限辦法文

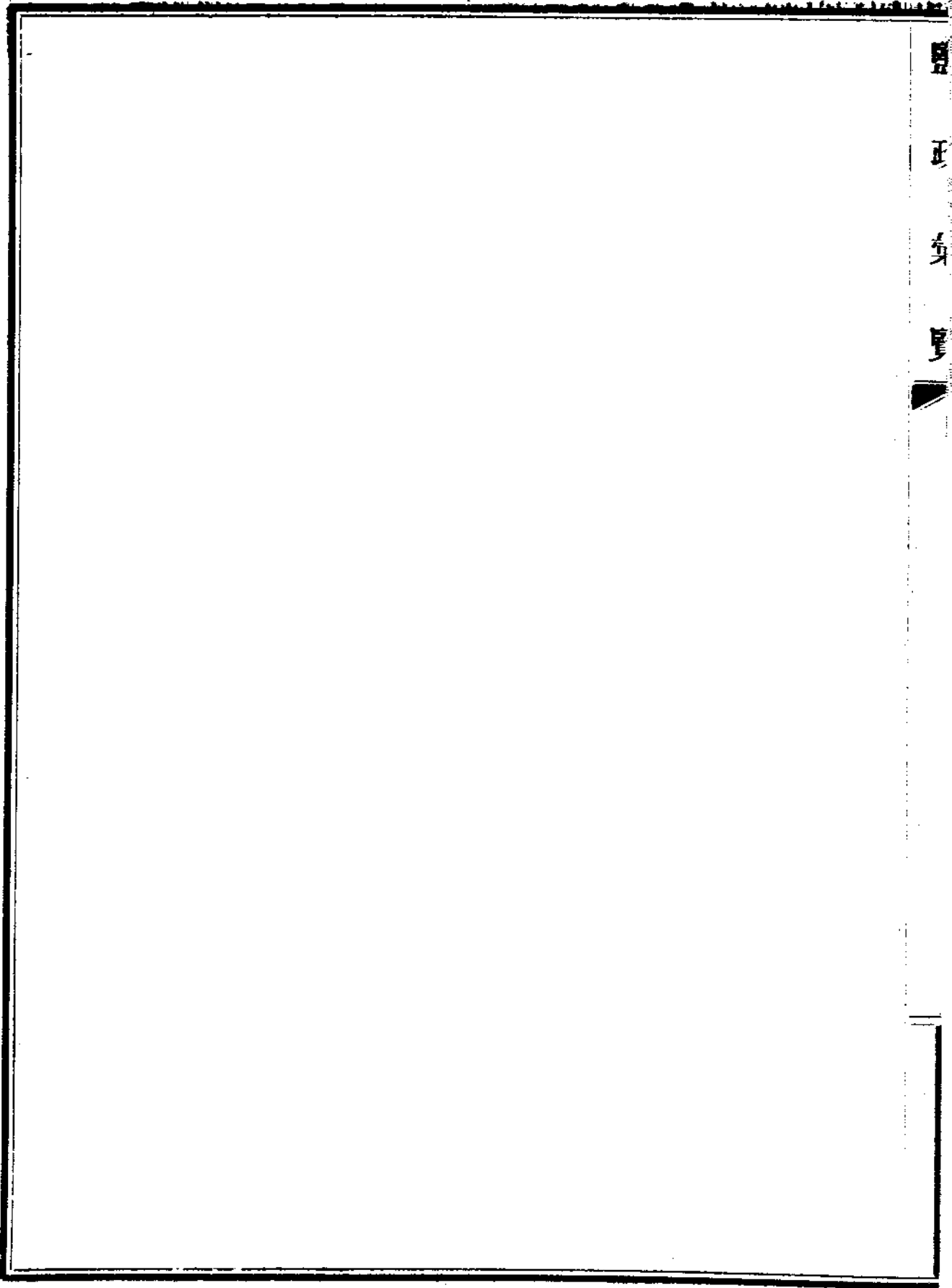
訓令福建鹽運使規定漁鹽稅率並將埠存漁鹽照新稅數日發售文

訓令福建鹽運使開放各縣漁鹽准在瑄頭韓江等處發放文

指令福建鹽運使運浙閩鹽因故逾限准商人報告展期文

訓令四川鹽運使川南分所早擬鹽船失事辦法及添派人員經費分別准駁文

訓令四川鹽運使富榮兩場添設調查員十二人以四員改歸分所節制並釐訂權責月薪文



鹽政彙覽第二十二編

命令

十月十八日奉

大總統令劉槐森給予三等嘉禾章此令

十月十九日奉

大總統令兼署財政總長兼鹽務署督辦曹汝霖呈兩淮鹽運使張季煜調京任用請免本職張季煜准

免本職此令

同日奉

大總統令調任段永彬爲兩淮鹽運使此令

同日奉

大總統令任命丁乃揚爲長蘆鹽運使此令

十月二十四日奉

大總統令周之冕給予三等嘉禾章此令

國務院呈核財政部請獎長蘆鹽運使署科長周之冕等勳章由

鹽

文

彙

覽

第二十二編

命令

一

鹽

務

署

刊

行

同日奉

大總統指令呈悉周之冕已有令明發熊潤玉等均准給予五等嘉禾章此令

本部呈川紳具控鄂省鹽官擬先派員調查再行核辦由

同日奉

大總統指令呈悉此令

陸軍部呈核財政部請獎長蘆緝私馬後營管帶李連仲擬請改給勳章由

十月二十六日奉

大總統指令呈悉准如所擬給章此令

本部呈改分兩浙場知事屠聿同到省一年期滿照章甄別由

十一月六日奉

大總統指令呈悉此令

鹽政彙覽第二十二編

通行規程

呈 大總統爲考核民國六年分各處銷鹽成績請照條例分別獎懲文 八月七日

呈爲考核民國六年分各處銷鹽成績請照條例分別獎懲繕單仰祈 鈞鑒事竊查銷鹽考核條例

暨銷鹽比較年額自經部署呈准實行以來所有各省運使運副局長等銷鹽成績按照條例逐年計考

業已辦至民國五年呈請分別獎懲在案現在六年分一年已滿自應查照歷辦成案續行考核查銷鹽

考核條例第三條內載一年以內一官督銷者以年額比較其前後數任者各按任事日期旺淡月分以

月額比較署任不及一月者免予計考又第七條內載按照比較額溢銷者分別給獎溢銷不及一成者

記功溢銷一成以上者記大功溢銷二成以上者呈請獎勵溢銷三成以上者呈請進官或加秩但前項

溢銷須按年額統計在任不及一年者無庸給獎又第八條內載按照比較額短銷者分別懲處短銷不

及一成者申誡短銷一成以上者減俸短銷二成以上者降等短銷三成以上者褫職但前項短銷係因

天時人事特別災變所致者經鹽務署查明事實呈請 大總統核奪得酌減處分或免除之各等語

茲將民國六年分各該鹽運使運副權運運銷各局長造送之銷鹽月報逐加考核如前任河東鹽運使

吳用威現任四川鹽運使晏安瀾現任淮北運副王其康現任松江運副孫多祺現任川北運副謝廷麒

現任宜昌樞運局局長俞人蔚均係溢銷而在任已滿一年擬請各按溢銷成數照例給獎其在任未滿一年之現任東三省鹽運使金鼎勳前任兩浙鹽運使胡思義胡彤恩現任鹽運使袁思永前任湘岸樞運局局長張孝準前任沙市運銷局局長王克均熊賓卸任口北蒙鹽局局長周大鈞雖係溢銷照例無庸給獎至短銷各處如現任長蘆鹽運使段永彬現任山東鹽運使王鴻陸現任兩淮鹽運使張季煜前任晉北樞運局局長裴景元現任局長徐調前代理花定樞運局局長陳欄經部署分別查明均有特別事故可否免除處分之處擬請 鈞裁核示又現任福建鹽運使劉孝祚升任黑龍江財政廳廳長前任吉黑樞運局局長董士恩均係短銷應請由部署照例申誠此外業已免職及調任之短銷各員擬請從寬免其置議謹將長蘆等處銷鹽成數督銷職名按照條例聲叙理由開列清單恭呈 鈞鑒俟奉批令再由部署分飭遵照以示激勸而策進行兩廣雲南等處銷鹽考成應俟將來另案核辦合併聲明所有考核民國六年分各處銷鹽成績請照條例分別獎懲緣由理合繕單具呈伏乞 訓示施行謹呈

附考核民國六年一月至十二月各省銷鹽成數並將應獎應懲職名繕具清單

計開

長蘆年額三百八十六萬擔作十成計算

督銷官前任鹽運使陶家瑤

查考成條例短銷不及一成者申誠該員自一月起至七月底交卸止照月額攤算應銷四成一釐一毫零計鹽一百五十九萬擔實銷鹽一百二十二萬五千零十二擔合三成一釐七毫零短銷不及一成業已免職擬請從寬免議

督銷官現任鹽運使段永彬

查考成條例短銷不及一成者申誠該員自八月一日到任之日起至十二月底止照月額攤算應銷五成八釐八毫零計鹽二百二十七萬擔實銷鹽二百一十六萬九千七百九十二擔合五成六釐二毫零短銷不及一成惟查該區直豫等岸上年水患頻仍運銷阻滯尙與尋常短銷者情形不同可否免除處分之處擬請 鈞裁核示

東三省年額三百七十萬擔作十成計算

督銷官前任鹽運使陳世華

查考成條例短銷一成以上者減俸該員自一月起至七月九日交卸前一日止照月額攤算應銷五成六釐零計鹽二百零七萬三千一百三十三擔零實銷鹽一百六十四萬五千一百六十九擔合四成四釐四毫零短銷一成以上業已免職擬請從寬免議

督銷官前代理鹽運使曾有翼

查考成條例署任不及一月者免予計考該員自七月九日代理之日起至八月五日交卸前一日止在任不及一月應請免予計考

督銷官現任鹽運使金鼎勳

查考成條例溢銷須按年額統計在任不及一年者無庸給獎該員自八月五日接任之日起至十二月底止照月額攤算應銷三成七釐七毫零計鹽一百三十九萬五千零六十六擔實銷鹽一百五十五萬七千四百二十一擔合四成二釐零溢銷不及一成惟在任不及一年照例無庸給獎

山東年額一百九十七萬擔作十成計算

督銷官現任鹽運使王鴻陸

查考成條例短銷三成以上者褫職該員自一月起至十二月底止應銷十成計鹽一百九十七萬擔實銷鹽一百二十七萬七千一百七十四擔零合六成四釐八毫零短銷三成以上照例應付懲戒惟查該區上年春旱秋潦商業疲乏土匪充斥私源日增實係變故迭乘尙與尋常墮銷者不同可否免除處分之處擬請 鈞裁核示

河東年額一百三十萬擔作十成計算

督銷官前任鹽運使吳用威

查考成條例溢銷一成以上者記大功該員自一月起至十二月底止應銷十成計鹽一百三十萬擔實銷鹽一百五十二萬零八百六十擔合十一成六釐九毫零溢銷一成以上擬請 准予記

大功一次

兩淮年額七百四十五萬五千擔作十成計算

督銷官前任鹽運使劉文揆

查考成條例短銷一成以上者減俸該員自一月起至七月八日交卸前一日止照月額攤算應銷五成一釐五毫零計鹽三百八十四萬四千三百三十四擔實銷鹽二百八十五萬零一百九十九擔零合三成八釐二毫零短銷一成以上業已免職擬請從寬免議

督銷官兼任鹽運使張仁奎

查考成條例署任不及一月者免予計考該員自七月八日兼管之日起至七月二十四日交卸前一日止在任不及一月應請免予計考

督銷官現任鹽運使張季煜

查考成條例短銷不及一成者申誠該員自七月二十四日到任之日起至十二月底止照月額攤

算應銷四成六釐一毫零計鹽三百四十四萬二千八百二十四擔零實銷鹽二百八十九萬三千零九十八擔零合三成八釐八毫零短銷不及一成惟查該區上年南北各場南鹽則因河海乾涸北鹽則因歐戰影響僱輪維艱以致轉運稽延掣數短絀此實天時人事特別之變尙非督銷不力可否免除處分之處擬請 鈞裁核示

兩浙年額二百一十五萬六千擔作十成計算

督銷官前任鹽運使胡思義

查考成條例溢銷須按年額統計在任不及一年者無庸給獎該員自一月起至五月七日交卸前一日止照月額攤算應銷三成四釐八毫零計鹽七十五萬零八百八十一擔零實銷鹽七十七萬九千七百九十六擔零合三成六釐一毫零溢銷不及一成惟在任不及一年照例無庸給獎

督銷官前任鹽運使胡彤恩

查考成條例溢銷須按年額統計在任不及一年者無庸給獎該員自五月七日接任之日起至九月八日交卸前一日止照月額攤算應銷三成二釐一毫零計鹽六十九萬三千三百九十二擔實銷鹽七十五萬九千八百七十三擔零合三成五釐二毫零溢銷不及一成惟在任不及一年照例無庸給獎

督銷官現任鹽運使袁思永

查考成條例溢銷須按年額統計在任不及一年者無庸給獎該員自九月八日接任之日起至十二月底止照月額攤算應銷三成三釐零計鹽七十一萬一千七百二十六擔零實銷鹽一百一十一萬六千八百九十五擔零合五成一釐八毫零溢銷一成以上惟在任不及一年照例無庸給獎

福建年額二百五十萬擔作十成計算

督銷官現任鹽運使劉孝祚

查考成條例短銷不及一成者申誠該員自一月起至十二月底止應銷十成計鹽二百五十萬擔實銷鹽二百四十二萬六千零一十一擔零合九成七釐零短銷不及一成擬由部署照例申誠

四川年額四百九十八萬擔作十成計算

督銷官現任鹽運使晏安瀾

查考成條例溢銷二成以上者呈請獎勵該員自一月起至十二月底止應銷十成計鹽四百九十八萬擔實銷鹽六百零五萬七千二百二十四擔零合十二成一釐六毫零溢銷二成以上擬請准予傳令嘉獎

淮北年額一百八十三萬擔作十成計算

督銷官現任運副王其康

查考成條例溢銷不及一成者記功該員自一月起至十二月底止應銷十成計鹽一百八十三萬擔實銷鹽一百九十萬二千四百四十三擔合十成零三釐九毫零溢銷不及一成擬請 准予記功一次

松江年額七十六萬六千擔作十成計算

督銷官現任運副孫多禔

查考成條例溢銷不及一成者記功該員自一月起至十二月底止應銷十成計鹽七十六萬六千擔實銷鹽八十萬六千二百四十九擔零合十成零五釐二毫零溢銷不及一成擬請 准予記功一次

川北年額一百三十六萬擔作十成計算

督銷官現任運副謝廷麒

查考成條例溢銷一成以上者記大功該員自一月起至十二月底止應銷十成計鹽一百三十六萬擔實銷鹽一百五十三萬一千八百八十一擔零合十一成二厘六毫零一成以上擬請 准予記大功一次

吉黑年額一百零九萬擔作十成計算

督銷官前任權運局局長董士恩

查考成條例短銷不及一成者申誠該員自一月起至十二月底止應銷十成計鹽一百零九萬擔
實銷鹽一百零一萬二千六百零七擔零合九成二釐八毫零短銷不及一成擬由部署照例申誠
鄂岸年額一百二十六萬擔作十成計算

督銷官前任權運局局長沈慶輝

查考成條例短銷一成以上者減俸該員自一月起至十二月十六日交卸前一日止照月額攤算
應銷九成四釐四毫零計鹽一百一十九萬擔實銷鹽九十四萬二千三百三十四擔零合七成四
釐七毫零短銷一成以上業已免職擬請從寬免議

督銷官現任權運局局長熊賓

查考成條例署任不及一月者免予計考該員自十二月十六日接任之日起至年底止到任未及
一月應請免予計考

湘岸年額一百六十八萬擔作十成計算

督銷官前任權運局局長荆嗣佑

查考成條例短銷一成以上者減俸該員自一月起至九月十六日交卸前一日止照月額攤算應銷七成六釐四毫零計鹽一百二十八萬五千擔實銷鹽一百一十一萬四千九百六十六擔零合六成六釐三毫零短銷一成以上業已免職擬請從寬免議

督銷官前任權運局局長張孝準

查考成條例溢銷須按年額統計在任不及一年者無庸給獎該員自九月十六日接任之日起至十二月底止照月額攤算應銷二成三釐五毫零計鹽三十九萬五千擔實銷鹽七十六萬零九百七十六擔零合四成五釐二毫零溢銷二成以上惟在任不及一年照例無庸給獎

西岸年額一百零二萬擔作十成計算

督銷官前任權運局局長長文鈺

查考成條例短銷一成以上者減俸該員自一月起至十一月十六日交卸前一日止照月額攤算應銷八成五釐二毫零計鹽八十七萬擔實銷鹽七十萬零一千七百四十一擔零合六成八釐七毫零短銷一成以上業已免職擬請從寬免議

督銷官前任權運局局長王克均

查考成條例短銷不及一成者申誠該員自十一月十六日接任之日起至十二月底止照月額攤

算應銷一成四釐七毫零計鹽一十五萬擔實銷鹽一十一萬五千五百四十八擔零合一成一釐三毫零短銷不及一成業已免職擬請從寬免議

皖岸年額八十四萬擔作十成計算

督銷官前任權運局局長孫廷林

查考成條例短銷一成以上者減俸該員自一月起至十二月十一日交卸前一日止照月額攤算應銷九成二釐八毫零計鹽七十八萬擔實銷鹽六十八萬九千八百五十一擔零合八成二釐一毫零短銷一成以上業已免職擬請從寬免議

督銷官現任權運局局長甯祖武

查考成條例署任不及一月者免予計考該員自十二月十一日接任之日起至年底止到任未及一月應請免予計考

宜昌年額一百一十九萬擔作十成計算

督銷官現任權運局局長俞人蔚

查考成條例溢銷不及一成者記功該員自一月起至十二月底止應銷十成計鹽一百一十九萬擔實銷鹽一百二十二萬一千六百一十六擔零合十成零二釐六毫零溢銷不及一成擬請

准予記功一次

沙市年額八十三萬五千擔作十成計算

督銷官前任運銷局局長王克均

查考成條例溢銷須按年額統計在任不及一年者無庸給獎該員自一月起至十月十六日交卸前一日止照月額攤算應銷七成八釐九毫零計鹽六十五萬九千五百擔實銷鹽八十五萬五千四百四十六擔零合十成零二釐四毫零溢銷二成以上惟在任不及一年照例無庸給獎

督銷官前兼代運銷局局長熊育銳

查考成條例署任不及一月者免予計考該員自十月十六日兼代之日起至十一月六日交卸前一日止在任不及一月應請免予計考

督銷官前任權運局局長熊賓

查考成條例溢銷須按年額統計在任不及一年者無庸給獎該員自十一月六日接任之日起至十二月十六日交卸前一日止照月額攤算應銷一成一釐四毫零計鹽九萬五千五百擔實銷鹽一十二萬八千一百零四擔零合一成五釐三毫零溢銷不及一成惟在任不及一年照例無庸給

獎

督銷官前代理運銷局局長錢承緒

查考成條例署任不及一月者免予計考該員自十二月十六日代理之日起至年底止在任不及一月應請免予計考

晉北年額三十萬擔作十成計算

督銷官前任權運局局長裴景元

查考成條例短銷一成以上者減俸該員自一月起至九月三日交卸前一日止照月額攤算應銷六成零九毫零計鹽一十八萬二千八百六十六擔零實銷鹽一十二萬六千四百四十三擔零合四成二釐一毫零短銷一成以上

督銷官現任權運局局長徐翻

查考成條例短銷不及一成者申誠該員自九月三日接任之日起至十二月底止照月額攤算應銷三成九釐零計鹽一十一萬七千一百三十三擔零實銷鹽九萬三千五百一十三擔零合三成一釐一毫零短銷不及一成

查該區上年雨水過多土鹽缺產又以兵事影響蘆蒙各鹽運務停頓且該局所轄豐鎮一局現已劃歸口北蒙鹽局管理以致銷數更短自與疏銷不力者情形不同以上二員可否免除處分之處

擬請 鈞裁核示

口北年額二十四萬擔作十成計算

督銷官前任蒙鹽局局長張潤

查考成條例短銷不及一成者申誠該員自一月起至三月五日交卸前一日止照月額攤算應銷六釐一毫零計鹽一萬四千八百擔實銷鹽一萬零一百八十二擔零合四釐二毫零短銷不及一成業已免職擬請從寬免議

督銷官前任蒙鹽局局長周大鈞

查考成條例溢銷須按年額統計在任不及一年者無庸給獎該員自三月五日接任之日起至十二月底止照月額攤算應銷九成三釐八毫零計鹽二十二萬五千二百擔實銷鹽二十三萬三千一百零三擔零合九成七釐一毫零溢銷不及一成惟在任不及一年照例無庸給獎

花冠年額二十八萬擔作十成計算

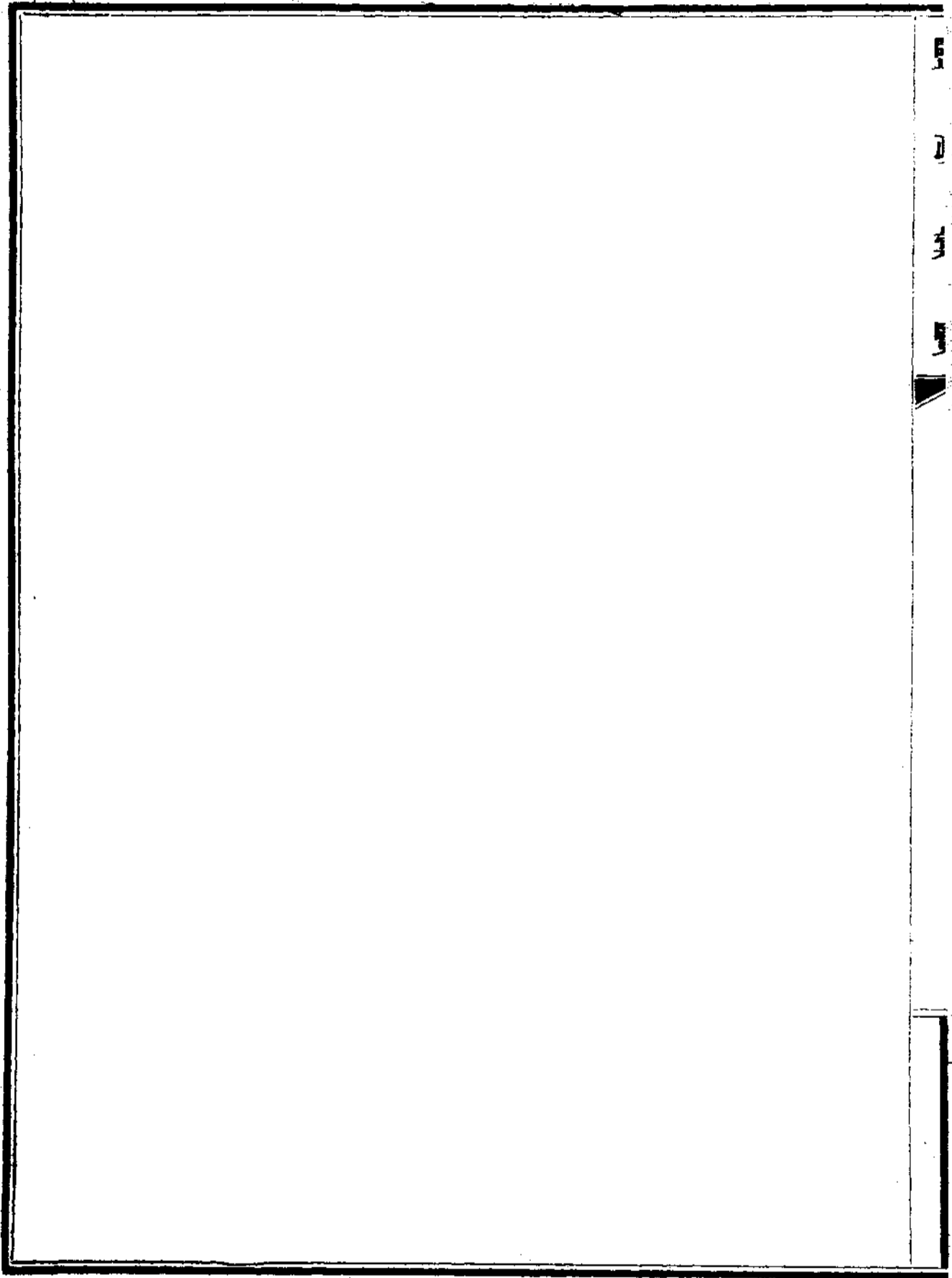
督銷官前任權運局局長蒯壽樞

查考成條例短銷不及一成者申誠該員自一月起至五月底交卸止照月額攤算應銷三成四釐零計鹽九萬五千二百擔實銷鹽九萬一千七百九十一擔零合三成二釐七毫零短銷不及一成

業已免職擬請從寬免議

督銷官前代理權運局局長陳櫛

查考成條例短銷三成以上者褫職該員自六月一日代理之日起至十二月底止照月額攤算應銷六成六釐零計鹽一十八萬四千八百擔實銷鹽九萬八千四百五十一擔零合三成五釐一毫零短銷三銷以上照例應付懲戒惟查陝屬上年屢遭匪亂鹽務停滯實有特別事故與尋常短銷者不同且該員業已去職應否免除處分之處擬請 鈞裁核示



鹽政彙覽第二十二編

單行規程 長蘆二十二

訓令長蘆鹽運使晉北樞運局晉商購運蘆鹽辦法文 十月九日訓令第一五零一號

運銷廳案呈稽核總所漢文股付稱據長蘆分所呈稱據蘆台場灶戶稟稱灶等願將餘鹽直接與他省商人自由售賣業經早蒙蘆台場長發下傳單准灶等將所存餘鹽無論他省商人或蘆網公所均可任便售賣等情即經本分所函詢運使該灶等所稟是否屬實茲准運使覆函內稱查據該場各灶餘鹽業經儘數售與蘆網在案則該灶等所稟自由售賣餘鹽一節應即毋庸置議等因查此次雖經場署准許各灶任便售賣餘鹽實則仍屬空言蓋雖有聽其直接售鹽之說而蘆網一方面亦不能禁其不向灶戶收買故此說一出蘆網已爭先收買罄盡他商來蘆購鹽時仍不得不向蘆網分購也理合據情呈報敬請鑒察等情查晉省商人現在購買蘆鹽價格及從前山西九縣初次開放時購鹽價格應由該分所查明具報並應相機曉諭晉省商人如願遵照本所前定辦法每擔照章繳稅二元七角五分向洋河口購運鹽勛自可照辦除函行長蘆分所并晉北收稅局遵辦外抄錄令稿付請轉陳查核飭遵等情本署復核無異除分行外合即照錄原件令該

運使遵照
局長遵照辦理 此令

訓令長蘆鹽運使各場坵存鹽勛簿記由坵務員監秤員會同保管文 十月十九日訓令第一千五百五十八號

前據該運使呈請將各場坵存鹽勛簿記由助理員監秤員會同管理一節當經飭付總所並於指令第一千九百五十二號行知在案茲據總所文稱此案經本所查核所有前定放鹽簿冊由分所人員登記保存各節仍應遵照辦理但此項簿冊可由坵務員加簽並得隨時查閱至收鹽簿冊可按照同樣辦法由坵務員保管除令知長蘆分所外抄請核轉等情據此合行抄錄原件令仰該運使遵照此令

稽核總所致長蘆分所原函

逕啓者查秤放鹽勛及登記放鹽簿冊等事宜均應由經協理及所屬人員完全負責一節業經總所民國七年四月二十七日第一千四百六十一號函飭知貴分所遵照在案茲准鹽務署本年八月場字第五百九十二號付開據運使呈稱擬將各場坵存放鹽勛之簿冊仍交坵務員暨監秤員會同保管等情相應移付轉陳查核等語茲奉總會辦令將原付抄寄查照現已核定所有上開總所第一千四百六十一號函關於放鹽簿冊應由分所屬員登記保存一案所飭各節仍應遵照辦理但此項簿冊可由坵務員加簽並得隨時查閱至收鹽簿冊可按照同樣辦法由坵務員保管鹽務署現正照此令行運使遵照矣此致

補刊訓令長蘆鹽運使長蘆各坵籌手均應歸分所及洋助理員管轄文

五月九日訓令第六百三十三號

場產廳案呈准稽核總所漢文股付稱據長蘆分所呈稱准運使函稱據豐財場知事呈稱鹽勛出入

知事暨灘坨委員均有監察之責現塘鄧等坨僱用籌手係爲查點鹽包而設若無會同管轄之權誠恐有呼應不靈貽誤事機之慮等情本使擬請將此項籌手由支所助理員暨場知事會同管理以便指揮請查照見復等因據情請核前來查稽核分所章程所有關於查明發放之鹽是否係憑准單辦理並曾否按照定率完納全稅及是否只按所准之數捆運各節均係經協理及所屬秤放人員應辦之職務其前定坨務員幫同辦理放鹽辦法自應取消所有籌手皆應歸經協理及洋助理員直接管核秤放鹽勛事宜並應由經協理及所屬人員擔負完全責任其登記放鹽之簿雖可由坨務員在冊內加簽亦應由經協理等保管登記又查現在所運官鹽日見減少該項章程尤應切實執行現查除借運及運赴皖北之鹽不計外所放運銷長蘆引岸已稅之鹽民國三年度計四百七十九萬八千九百擔八十二勛至民國六年度僅有四百十九萬一千五百另五擔如鹽政辦法適當官鹽增加當與人口之繁增或生計之發達成正比例現以直豫經濟情形而論斷無官鹽逐漸減少之理除令知分所外付請轉陳核飭等情據此合行令仰該運使知照此令

附稽核總所原付

稽核總所漢文股股長爲付知事據長蘆分所呈稱關於長蘆各坨僱用籌手歸支所助理員直接管轄一事業經遵照鈞函奉行在案茲准運使函稱據豐財場知事呈稱鹽勛出入知事暨灘坨委員均

有監察之責現塘鄧等坨僱用籌手係爲查點鹽包而設若無會同管轄之權誠恐有呼應不靈貽誤事機之慮等情本使擬請將此項籌手由支所助理員暨場知事會同管理以便指揮相應函請貴分所查照函令各支所助理員遵照辦理並希見復等因查各坨僱用籌手既經核定皆應撥作分所屬員歸支所助理員直接管轄作爲秤放人員之一部份自應遵照辦理惟查長蘆各坨鹽秤員與坨務員會同管理鹽勛進出坨事宜會奉均函核准在案茲運使請將各坨籌手由支所助理員暨場知事會同管理以便指揮似尙具有理由可否照准之處理合具情呈請核奪示遵等情前來查長蘆各坨籌手均應撥歸分所管轄一節業經令知分所並於上年十一月二十一日第四六九四號付知各在案茲據前情查稽核分所章程所有關於查明發放之鹽是否係憑准單辦理並會否按照定率完納全稅及是否只按所准之數捆運各節均係經協理及所屬秤放人員應辦之職務該項章程現應切實施行其前定坨務員幫同辦理放鹽事宜辦法自應取消所有籌手皆應歸經協理及洋助理員直接管轄秤放鹽勛事宜並應由經協理及所屬人員擔負完全責任其登記放鹽之簿雖可由坨務員在冊內加簽亦應由經協理等保管登記又查現在所運官鹽日見減少該項章程尤應切實執行現查除借運及運赴皖北之鹽不計外所放運銷長蘆引岸已稅之鹽民國三年度計四百七十九萬八千九百擔八十二勛至民國六年度僅有四百十九萬一千五百零五擔如鹽政辦法適當官鹽增加

當與人口之繁增或生計之發達成正比例現以直豫經濟情形而論斷無官鹽逐漸減少之理除令知分所外相應付知貴處查核轉陳

督辦署長

查核飭遵可也此付

補刊指令長蘆鹽運使仍照舊章將各場坨存鹽勛簿記由坨務員監秤員會同保管等情已飭付所

查核文

八月二十九日指令第一千九百五十二號

呈悉已據情飭付總所查核俟核復後再行飭遵此令

補刊長蘆鹽運使原呈

呈為各場坨存鹽勛簿記向由助理員監秤員查核簽字並支所另備有簿記報單擬請仍照舊章變通辦理以免偏廢據情呈請鑒核飭付總所遵行事竊本年五月十一日奉鈞署第六百三十三號訓令開場產廳案呈准稽核總所漢文股股長付稱據長蘆分所呈稱准運使函稱據豐財場知事呈稱鹽勛出入知事暨灘務員均有監察之責現塘鄧等坨僱用籌手係為查點鹽包而設若無會同管轄之權誠恐有呼應不靈貽誤事機之慮等情本使擬請將此項籌手由支所助理員暨場知事會同管理以便指揮請查照見復等因據情請核前來查稽核分所章程所有關於查明發放之鹽是否係憑准單辦理並會否按照定率完納全稅及是否只按所准之數捆運各節均係經協理及所屬秤放人員應辦之職務其前定坨務員幫同辦理放鹽辦法自應取消所有籌手皆應歸經協理及洋助理員

直接管核秤放鹽勸事宜並應由經協理及所屬人員擔負完全責任其登記放鹽之簿雖可由坨務員在冊內加簽亦應由經協理等保管登記又查現在所運官鹽日見減少該項章程尤應切實執行現查除借運及運赴皖北之鹽不計外所放運銷長蘆引岸已稅之鹽民國三年度計四百七十九萬八千九百擔八十二勛至民國六年度僅有四百十九萬一千五百零五擔如鹽政辦法適當官鹽增加當與人口之繁增或生計之發達成正比例現以直豫經濟情形而論斷無官鹽逐漸減少之理除令知分所外付請轉陳核飭等情據此合行令仰該運使知照此令等因奉此查此案前於民國六年十一月二十九日奉鈞署第一千六百五十九號訓令開場產廳案呈准稽核總所漢文股股長付稱查長蘆塘鄧漢東四沽所用司籌人員均應撥作分所屬員俾與其他各屬一律辦理該司籌人員撥歸分所後可由李助理員直接管轄所有工資由鹽款項下支付作為秤放人員額定俸給費之一部分將來擬用司籌若干暨工資需款若干應由分所呈核商人如欲僱用司籌亦可照辦惟由坨秤放時商人司籌不得從中參預除令分所外付廳陳核轉行等情據此合行令仰該運使轉飭遵照此令等因當經本使分令豐蘆兩場知事遵照旋據豐財場知事張佑賢呈稱比經行知各灘坨委員遵照去後據塘東灘坨委員伍崇德鄧沽灘坨委員王奎綬新河灘坨委員熊恩培會稱查各坨關於司籌工人約分兩種一種歸各灶戶僱用於官秤掣放鹽包時跟隨官秤之後逐包插籌記數一種歸轉運

機關僱用當鹽包裝運上車或上船時由集勝陸運兩公司或船局所僱之工人逐包收籌點數該工人所收之籌卽灶戶僱工所插之籌灶戶插籌商家收籌互相箝制稽查立法甚善而操其指揮管理之權則在坨局故辦理年久毫無遺誤蓋商灶兩方面對於鹽包均有切已關係點查數目極爲認真又有委員等擔負掣放鹽勛責任絕不敢稍有舛錯此各坨歷來辦理插收鹽包號籌之情形也茲奉前因具見稽核總所鄭重出入鹽勛之至意欽佩莫名惟委員等迭奉令知對於坨垣出入鹽勛應負完全責任稽核所監秤員亦有同等負責之規定是凡坨內關於發放鹽勛各人役等委員當然有指揮管理之權今總所核示官司籌手續歸助理員管轄而場局對於該司籌手應如何待遇未奉明白規定將來插放號籌或因管轄不到發生事故或因指揮不靈遇事掣肘委員等同負監築責任其將如何處置若不於事前預定管轄之權誠恐發生事端轉難辭放棄之咎委員等一再思維難安緘默擬請將此項權限重加釐訂該司籌公役應由場知事與助理員會同管轄其在坨員職務時應由坨務員與監秤員會同管轄庶幾各有節制之責督促進行自臻妥協至官家既設司籌從前灶戶所僱插籌工人應卽取消卽以司籌公役辦理其事如灶戶以鹽爲命產所在必須查記數目可令其自行設法應與官籌劃清界限不得直接參預其轉運公司所僱收籌工人應仍准照舊收籌點數蓋公司對於各商負有包運賠償之責任收點鹽數是其應盡職務且收籌之時遠在掣放鹽勛以後必不至

從中參預惟收籌雖屬於公司而官司籌手對於裝運時間仍須隨時在坨監察巡視檢點所收籌枝數目與所放數目是否相符藉昭鄭重似此變通辦法官籌私籌有互相箝制之益而無直接淆混之虞爲出入鹽包整齊劃一計實莫善於此焉委員等往返會商意見相同理合會銜呈請督核轉請示遵等情據此知事伏查各坨司籌向由商灶自行僱用歸官節制令總所核定改由官家設備籌枝司籌人役歸助理員管轄自係爲統一事權便於稽核起見應卽照辦惟知事暨灘坨委員均有監察出入鹽勛之責該司籌公役既爲查點鹽包而設若無會同管轄之權誠恐有呼應不靈貽誤事機之慮該委員等會呈各節委屬實情所擬官籌商籌劃清界限辦法亦尙切實平允擬請函商分所將此項管轄權限重加釐訂以便指揮而資進行是否有當理合據情轉呈仰祈鑒核督轉指令祇遵實爲公便等情到署當經本使函商分所未准函復旋奉鈞署第六百三十三號訓令復經本使分令各場知事遵照茲據豐財場知事張佑賢蘆台場知事郭會鈞會呈稱知事等伏查坨務員管理坨務與監秤員掣放鹽勛同負責任必須遇事共濟乃能相與有成在坨秤手司籌人役定章由稽核支所開支薪工管轄主權自屬該所知事佑賢前請會同管理原爲整頓掣放互相補助起見決無他意奉令前因細繹總所原函一似場知事侵奪支所權限不無誤會既經規定應歸協理洋助理員直接管轄自應遵照辦理惟坨內發放鹽勛協理及支所人員固當負完全責任而知事暨坨務員負有管理全

坨之責亦何敢放棄職權查定章商人領運以分所准單爲憑出坨鹽勛以助理員會掣爲准已屬尊重稽核之意若必如總所所云取銷前定坨務員幫同放鹽辦法則是發放鹽勛場署方面概可毋庸過問揆諸事理似未允平且坨務員與監秤員同爲辦公之人坨務員匪盡貪庸監秤員豈皆廉潔似不必持此片面之見致使各該員辦事易啓猜嫌轉多廢弛也至關於此項簿記存坨局者種類繁多或關灘產入坨或屬商運出坨總登分登各有四柱記載雖殊要宜聯絡貫通俾收支盈虧數目得有攷證實未可割裂分掌且查稽核支所另備有出鹽總簿記每日築運鹽數監秤員亦備有專管報單是該所人員對於發出鹽勛本有記載可稽矧坨務員監秤員同在一處辦公坨局所存簿記助理員監秤員均須查核簽字是就表面觀之保存之權雖屬於坨局自實際攷之不啻由助理員等直接管理若將放鹽一部分簿記移交保管在監秤員秤掣事冗無暇兼顧勢必添設管理書記而在坨局僅留灘產一部分簿記出入無從核對爲職務上必需計又須另印出鹽簿冊匪惟多費公款抑恐坨員與監秤員分權並峙諸多齟齬倘因此辦公貽誤更非所宜知事等往復會商擬請關於出鹽賬目儘可由監秤員完全負責而一切簿記無論係屬何種則仍由坨務員監秤員會同保管如此變通辦理既無庸添設書記增置簿冊而坨局賬目仍復整齊劃一並可收互相箝制之效實於坨務前途大有裨益再讀總所函開現在所運官鹽日見減少此項章程尤宜切實執行等因查場局責在場產商運

銷數本非職所當問惟查上年大水爲災人民流徙求食不遑實爲滯銷一大原因目前各坨存鹽爲數尙鉅坨內從無走私可見銷數短絀與坨員管理及簿冊登記更毫無關係所有坨存鹽勸簿記向由助理員監秤員查核簽字擬請仍照舊章變通辦法各緣由理合會銜具文呈請鑒核察轉訓示祇遵實爲公便再此呈知事佑賢主稿知事會鈞會銜印合併聲明等情據此本使查核該場知事等所陳各節俱屬切實場知事與坨務員既負有管理全坨之責卽與經協理及支所人員同一擔負若如總所所云取銷前定坨務員幫同放鹽辦法則是發放鹽勸場署方面概可勿問揆諸事理俱屬不合至此項簿記本向由助理員監秤員查核簽字並支所另備有簿記報單雖在坨局保存其實際不啻由助理員等直接管轄若必分別保存則坨局僅留灘產一部分簿記出入無從核對爲職務上必需計又需另印出鹽部冊添設書記於事實上實非所宜應請仍由坨務員監秤員會同保管如此變通辦理卽毋庸添設書記增置簿冊而坨局賬目仍復整齊劃一並可收互相箝制之效實於坨務大有裨益理合據情具文呈請鑒核飭付總所遵行謹呈

訓令長蘆鹽運使核准大清河大莊河黑沿河三處添設局所加派人員增加經費并撥充公鹽船

二艘前赴該處一帶巡緝文

十月二十三日訓令第
一千五百九十一號

場產廳案呈准稽核總所漢文股付稱查長蘆石碑場蝦油醬運銷及收稅章程并暫設臨時收稅局由

緝私統領撥派鹽巡擔任保護各節前經核飭長蘆分所并付請辦理各在案嗣據該分所先後呈稱石碑區內蝦油醬稅業於本年七月一日開報徵收惟大清河大莊河黑沿河三處應添派人員增加經費并將擬派各該委員履歷開單送呈察核各等情查所擬添設局所三處共計俸給及辦公費二百七十四元應予照准并遵照令開細數分別支配此次核准加添之經費由石碑售賣魚鹽餘利項下開支但所有徵收之款仍應悉數登賬并將開支之款分別開列所有各該局應添委員并准如擬委派程遠武寶鈴居秀孫分別充當并每月各支薪金五十元惟各該員均須出具保結填明充足保證金額由鹽商及業蝦油醬以外之殷實商人擔保并查明各員履歷均屬合格方准委用至請撥充公鹽船二艘前赴大清河及黑沿河一帶巡緝一節應并准予照辦除令知分所外抄錄各原呈付請陳核飭遵等情據此合行抄錄原件令仰該運使遵照此令

附長蘆分所呈稽核總所原函

敬肅者前奉本年四月二十七及五月十八日鈞所第一四六二號及第一四七七號函核准大清河魚鹽局移設大莊河並准大莊河魚鹽局徵收蝦油醬稅每擔定率五角三分各等因查大清河魚鹽局業於本年七月一日遷往大莊河由七月一日起所有大清河售賣魚鹽事宜責成該坵務員及監秤員辦理石碑區內蝦油醬稅係於本年七月一日開始徵收在大莊河地方即歸大莊河魚鹽局辦

理在大清河地方稅額無多歸由大清河坨務員及監秤員徵收其徵收蝦油醬稅應用經費之概算容再呈核合併聲明敬頌鈞祉

長蘆分所呈稽核總所原函

敬肅者關於派委大莊河大清河黑沿河三處徵收蝦油醬稅委員業於八月三十日本分所第二五八四號函呈請鑒核在案茲遵照七年三月二十六日鈞所第一五八號通函謹將擬派該委員等詳細履歷開單呈請鈞鑒又前擬派駐黑沿河委員劉雲樸君已就任他處職務現擬改派居秀孫君為黑沿河委員合併聲明肅此敬頌鈞祉

擬派駐大莊河大清河黑沿河徵收蝦油醬稅委員履歷項目單

姓名	年歲	生日	籍貫	生於何地	資格及經驗	擬任職務	擬支薪俸
程遠	三十三	光緒十二年五月十四日	安徽	歙縣	揚州中學肄業四年前清兩淮候補經歷宣統三年二月充十二圩駁運委員六月充三江營務私局委員民國三年五月充兩淮鹽運局收支課員四年八月辭職	大莊河局委員	每月五十元
武寶鈴	三十一	光緒十四年正月十二日	直隸	天津	民國四年直隸第一師範完全科卒業五年任商務印書館編輯兼校對員現充北京公立第二小學教員	大清河局委員	每月五十元

居秀孫	三十一	光緒十四年七月初九日	直隸	天津	天津師範單級講習所畢業會充誠正小學校校長	黑沿河局委員	每月五十元
-----	-----	------------	----	----	----------------------	--------	-------

長蘆分所呈稽核總所原函

敬肅者奉五月十八日鈞所第一四七七號函核准大清河魚鹽局移設大莊河而石碑蝦油醬之稅由大莊河魚鹽局按每擔五角三分徵收等因查本分所曾於七月八日第二五二二號函呈報大清河魚鹽局業於七月一日移設大莊河而大清河及大莊河蝦油醬稅亦於是日起徵收在案本分所對於此案曾委派課員孫光明會同石碑助理員林試前赴大莊河等處實地調查茲據該員等意見大清河大莊河黑沿河三處應各添派委員一員管理徵收蝦油蝦醬事宜灤縣樂亭縣沿海一帶產製蝦油蝦醬地點甚廣東西相距約有二百里之遙應將此地點劃分上列三區以便收稅而易稽查查海棧柳寨大莊河村內產製蝦油蝦醬為全區之冠應以大莊河魚鹽局為兼收蝦油蝦醬稅總局海棧柳寨大莊河家伙堡高尙堡蠶河口柏各莊邊莊子嶺上九處應為一區其稅由大莊河魚鹽局兼收蝦油蝦醬稅總局兼徵收之黑沿河(即北堡)曹妃店河旺堡(即南堡)林雀南草基又為一區另設分局於黑沿河徵收以上五處之稅大清河撈魚尖石白坨審口此四處又為一區其收稅事宜則由大清河坨務局兼管理即以坨務局為兼收蝦油蝦醬稅分局產製蝦油蝦醬均在沿海一帶非有巡船

難以稽核周密故大清河及黑沿河應各給船一隻擬即將緝私營近所掣獲私鹽船三隻中撥二隻交與該兩局應用茲將以上辦法各局每月應添經費估計數目列下

大莊河總局

委員一員月薪五十元

巡勇二名(每名月薪十二元)計三十六元

公費二十元

大清河分局

委員一員月薪五十元

巡勇二名(每名月薪十二元)共二十四元

公費十元

黑沿河分局

委員一員月薪五十元

巡勇二名(每名月薪十二元)計二十四元

公費十元

以上三局共計二百七十四元

查各魚鹽局爲兼收蝦油醬稅局故以上所估每月經費數目應加於各魚鹽局現時經費數目之內
所有石碑各魚鹽局現時經費如下

薪俸二百七十八元

公費六十元

共計三百三十八元

加以上估計數目

薪二百三十四元

公費四十元

共計二百七十四元

統共計洋六百一十二元

以上該員等所擬辦法當經本分所函商運使業得其同意蓋以石碑蝦油醬稅雖已開始徵收然以上辦法如果實行則管理收稅事宜當更妥善茲爲便利入賬起見擬請鈞所准將以上加添經費由石碑售賣魚鹽餘利項下開支再所擬添派委員一節本分所已遴選三人呈候核准該人姓名列下

程遠擬派駐大莊河

武寶鈴擬派駐大清河

劉雲樸擬派駐黑沿河

以上三人應遵鈞所七年三月二十六日第一五八號通告飭具之履歷日內當即呈鑒所有石碑徵收蝦油醬稅應添人員及經費情由理合呈請察核示遵

訓令長蘆鹽運使豐蘆鹽舡入坨無庸按筐過秤至洋河口現行辦法無須變更文十一月八日訓令第一千六百

八十二號

前據該運使呈請取銷豐蘆鹽舡入坨過秤辦法當經據情飭付總所查核轉行該分所遵照並指令飭知在案茲據總所文稱據長蘆分所呈報入坨鹽舡過秤一節業經商准運使函復各場鹽舡悉行過秤實非必要之舉並將運使擬議三場現行盤運灘鹽各辦法轉請核示等情查所稱鹽舡入坨無庸按筐過秤一節尙無不合應准按照現行逐筐點驗辦法仍舊辦理至洋河口運鹽入坨逐筐過秤之現行辦法似可無須變更除令知分所外抄錄原呈付請陳核飭遵等情據此合行令仰該運使遵照原件抄發此令

附長蘆分所呈稽核總所原函

敬肅者關於本年六月一日鈞所第一四八八號函核准長蘆各灘坵修正表式並飭知鈞所對於入坵鹽舫悉行過秤辦法是否必需之舉尙有疑義一節茲經本分所商准運使函復略謂各場鹽舫入坵悉行過秤徒費手續實非必要之舉茲將運使函叙三場現行盤運灘鹽各辦法分別陳述如下

(一) 豐財場各運鹽舫按初次載鹽重量於船舷左右兩傍畫朱色吃水線一道以後各船載重均以裝至所畫吃水線爲度以便計算

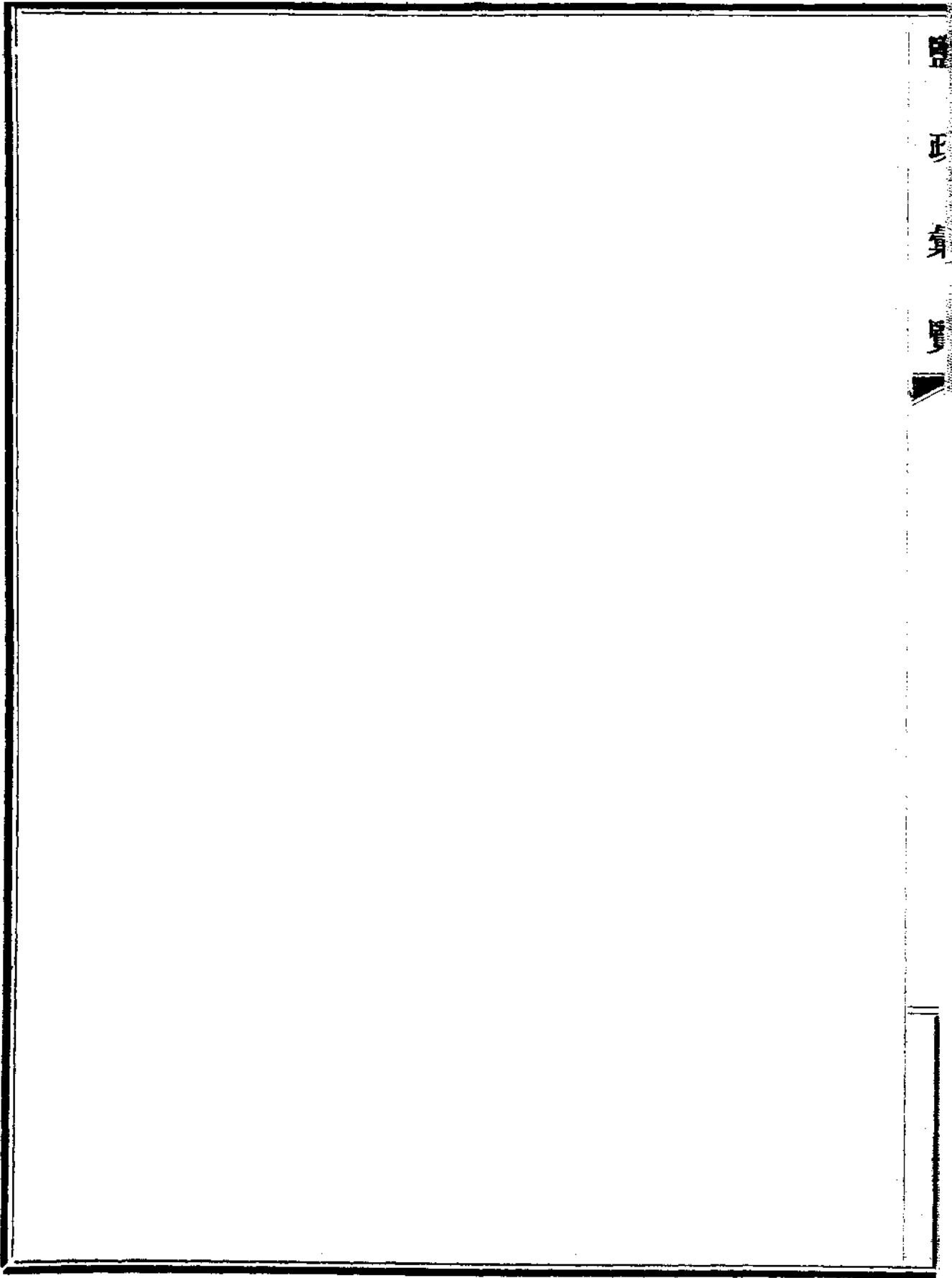
(一) 蘆台場舫船載重於水漬處用朱色洋鐵牌爲記其作用卽與豐財場無異近並擬增編列舫船號數及註冊備查辦法惟該場入坵鹽舫預防坵耗過多均按照九扣收帳

(一) 石碑場於灘鹽入坵時先按每筐過秤以爲標準然後即按筐數計算或於五筐十筐之間再爲臨時抽秤以免參差

查石碑坵收鹽之法自與豐蘆各場不同蓋石碑場收鹽由公家發價收買故灘鹽入坵時必須嚴加秤驗惟豐蘆兩場收鹽入坵鹽爲灶戶所有要不過略記所運灘鹽之大數而已

以上各節本分所均經贊同惟對於蘆台場九扣收帳一層竊以爲坵帳既列有升耗兩項此等折扣辦法實非必要已函請運使轉令蘆台場以後入坵鹽舫毋庸折扣收帳應與他場一律按實數登帳開報不必獨異在案所有各場現行盤收灘鹽入坵各辦法理合呈請鑒察

醫
世
身
學



一

鹽政彙覽第二十二編

單行規程 東三省二十二

指令東三省鹽運使核銷各灘灘虧鹽並聲明稽查鹽堆簿冊務於春季製鹽期前編具齊備文十

月九日指令第二千二百二十八號

據呈查明盤山場黃家小灘等處虧短鹽勛情形正核辦間復據稽查總所文稱據奉天分所呈請將該場各灘虧鹽一案請予核銷等情查黃家小灘虧鹽四千三百八十六擔高朋沖灘虧鹽五千二百三十一擔業據查明均係登記產鹽簿冊筆誤于在灘灘虧鹽五千擔查係海潮沖沒均應准予核銷又查本所於民國四年九月二十一日所付協助稽查鹽堆辦法自經頒布之後各場灘人員或有業經更換者應由運使分所將該項辦法連同本年五月十日運使所請修正產銷存鹽報告次數再行分別通飭各場知事及驗放員等切實遵照並聲明此項簿冊務須於兩個月內編具完備並於兩個月後由分所按照該項章程第四條所載各節派員前赴各處考查俾各處簿冊均於春季製鹽期未屆以前一律編具齊備自經此次通飭之後各屬人員如有溺職不遵定章辦理情事定予嚴重懲辦抄錄原呈付請轉陳核飭等情據此合行令仰該運使遵照原件並抄發此令

東三省鹽運使原呈

呈爲查明盤山陽二龍江區黃家小灘及于在藻等灘虧鹽情形請鑒核事竊查前奉鈞著第五百七十四號訓令內開黃家小灘及于在藻兩灘虧鹽辦理情形查明具復以憑核奪等因奉此當經於改定分坨報告日期呈內聲明俟派員查明後再將辦理情形呈復在案遵查此案於上年十二月間據調任盤山場知事呈報查勘前任丁知事移交李春富及于在藻兩灘與堆鹽簿所列鹽數共計虧短八千餘擔請核示等情卽經飭據丁知事呈復到署旋據趙知事呈報勘估二龍江區高朋冲灘坨鹽按堆積簿所列存鹽計不敷五千零十一擔本署以趙知事先後呈報各該灘虧短鹽數竟達一萬餘擔之多案關灘產自應澈究經委派本署秘書張愈權並令行趙知事並案確查去後嗣據先後查復正核辦間復奉令前因經令行趙知事再行確查茲據復稱情形核與張秘書所陳除高朋冲灘鹽確係年終過換新簿時未將歸併始字號鹽數在簿記內聲明以致重複誤列外其李春富及于在藻兩灘虧短情形或係歷年被水冲沒或爲歷次偷竊所致雖尙無別項情弊然實由於歷任知事用人不當管理無方登記既不完全失鹽又未呈報以致一經查勘虧短立見惟事隔數任其虧短眞因實已無從証明現在按照雙方復估鹽數計黃家小灘應虧四千三百八十六擔于在藻灘應虧四千六百擔高朋冲灘應虧五千二百三十一擔既經會同清查所有虧短各數似應分別更正核銷免予置議至新式簿記規又規定實行此後管理雙方各有責成自不至再有錯亂除將虧短及誤列情形函達

稽核分所查核轉報總所外所有李春富于在藻及高朋冲各灘虧短各鹽勦業於呈報四月分該場
銷存鹽數表內查坵滷耗項下之併列銷在案理合抄錄全案並將辦理情形具文呈請鈞署鑒核指
令祇遵謹呈

補刊批東三省運司詳復酌擬取締灘戶鹽堆辦法文 民國四年五月二十九日

據詳擬取締灘戶辦法將現有鹽堆酌量歸併限定數目登簿查驗暨責成場警梭巡各節詳加查核
均尙切實可行以事關鹽坵及秤放問題當經飭交稽核總所察核茲據聲覆亦無異議所擬辦法應
准於鹽坵未經建築之前暫行試辦並將該所總會辦意見發交閱看仰卽督飭各場認真辦理此繳
摺存

東三省鹽運使原詳

詳爲酌擬取締灘戶鹽堆辦法請鑒核示遵事竊奉鈞署飭知場產廳案陳准稽核所坐辦付稱據奉
天分所助理員詹美士報告該省各灘存鹽情形經本所總會辦發表意見付請查照轉飭暫時施行
等語到署查關於奉天各灘存鹽辦法前據總所來文當經飭知遵照旋據該運使詳稱於未修官坵
以前各灘存鹽地點擬請照舊辦理等情又經飭廳付知總所在案茲據前情查所議現時存鹽之處
應定名爲存儲地並規定鹽灘大小不得於該處之外堆存鹽勦各節均係爲保全稅額嚴杜走私起

見亟應切實推行除築坵一層業經該司專案詳請由署另行飭遵外合亟抄粘飭知仰即遵照來文所指管理鹽勛各節並查照上年十二月十日日本署抄發丁會辦所議取締鹽堆辦法就現在存鹽各地刻日施行並將遵辦情形詳報本署查考此飭並抄件等因奉此查丁會辦所議取締鹽堆辦法係爲防杜走私便於管理起見自應遵照辦理惟奉省灘場素稱遼闊又極散漫零星灘戶曬出鹽勛向就灘旁各自堆存已成習慣如指定地點勢必選擇高阜適中之處以便運輸而免水患查各屬灘地近臨海濱均屬窪下如指定專處存儲鹽勛必須修墊寬廠台基方可適用而此項修墊費用出自窮苦灘戶斷非其力所能勝歸之公家又爲數甚鉅現奉鈞署嚴飭限期修築倉坵正爲化散爲整杜絕漏私之弊業將籌備情形另文詳報在案本使體察情形如將各灘戶現有鹽堆一律指定地點存儲不惟修墊需費而將來倉坵築成仍須歸坵既費遷移之勞又耗虛糜之款似莫如仍由灘戶暫行堆存嚴定取締辦法將現有鹽堆酌量歸併限定數目立簿編號按堆設立木牌標明灘戶灘工姓名鹽堆數目凡收鹽發鹽隨時報局派員監視查驗並由場警日夜梭巡如有丢失短少或鹽堆與簿存數目不符即惟灘戶是問灘戶既負責任自能盡心保守而走私偷漏之弊亦無從施其伎倆庶於變通之中仍寓格外嚴密之意是否有當理合擬具辦法繕摺詳請鈞署鑒核並乞移付總所查照施行謹

詳

取締灘戶鹽堆暫行辦法

- (一)灘戶現存鹽勛無論原有若干堆應由場局派員眼同灘戶酌量歸併其歸併之堆數大小以左列之種類爲限不得任意零星堆存
 - (一)五萬擔以上
 - (二)三萬擔以上
 - (三)一萬擔以上
- (二)灘戶一人而有鹽灘數副相連者所存鹽勛無論各灘原有鹽若干堆應由灘戶指定一處照第一條規定分堆存儲不得按灘分存
- (三)灘戶新曬鹽勛應另堆存儲不得歸入陳鹽堆內
- (四)灘戶堆存新陳鹽勛應將堆數鹽數及灘戶灘工姓名由局另立專簿按灘按堆編號登記
- (五)新陳鹽堆應由各灘戶安設五尺高木杆上面橫釘二尺長一尺五寸寬五分厚木板由局編號標明灘戶灘工姓名鹽堆號數鹽勛數目以便查考
- (六)各鹽堆每逢收鹽發鹽後由局加蓋坨印以憑查驗此項坨印由局自製長一尺寬六寸厚一寸內刻某字坨印四字

臣 正 奉 聖 鑒
(七)灘戶收鹽發鹽應先報局派丁驗明坨號坨印方准開坨收發完竣仍眼同封固加蓋坨印

(八)各鹽堆應由各灘戶負完全保守之責如有虧短或堆數與簿存鹽數不符即按虧短之數懲罰灘戶惟意外損失報驗有據者不在此限

補刊批東三省運使詳清查坨鹽編號登記辦法尙屬切實仰即迅辦具報文 八月十四日

據詳清查坨鹽編號登記各辦法尙屬切實仰即督飭各場局迅速辦理具報繳

補刊東三省鹽運使詳爲清查各場鹽坨堆積以防偷漏由

東三省鹽運使詳爲清查各場鹽坨堆積以防偷漏事竊維整理灘場防杜走私以清查鹽坨堆積爲根本要素奉省灘場素稱散漫爲各省冠灘戶產出鹽觔均就灘旁各自堆存雖隨時報局查驗登記造報而新舊攙雜繼續堆存積習相沿久未清查究竟是否相符有無虧短無從得其詳確殊非核實之道業飭各場局按照前定取締鹽堆辦法將現有各鹽坨堆積督飭場警逐一清查切實勘估分別新鹽陳鹽按坨編號登記造冊詳報以清積弊而策進行並責成灘戶妥爲看守俟全坨銷竣後查核是否相符如有短少即惟灘戶是問坨鹽有數可稽則走私偷漏之弊亦無從施其伎倆除俟查明確數再行詳報外理合詳請鈞署鑒核備案謹詳

補刊飭 東三省鹽運使特派員王敦銘 查奉取締鹽堆辦法會否實行並責成場局迅速辦理文 八月十九日

爲飭查事查前據奉天助理員詹美士報告各灘存鹽情形並擬陳管理鹽勛各節經署飭據李前運使詳定取締鹽堆辦法八條飭付總所查復當因所擬辦法均尙切實可行應准於鹽坨未經建築以前暫行試辦即經批飭遵照旋據

該現任倉

運使詳稱奉省灘場散漫久未清查業飭各場局按照前定

取締鹽堆辦法逐一清查登記等情又經批仰該運使督飭各場局迅辦具報在案茲查該運使詳陳

各節自屬當務之急惟所稱取締鹽堆一層是否即指李前運使原定之辦法八條而言該辦法自本

署核准後曾否實行所有奉省鹽堆原係零星散積者現在已否歸併其歸併之處共有若干是否均

在適宜地點未據詳細聲明應由該

運使特派員王敦銘

會同該省運使督飭各場局一併逐灘清查並責成

按照先後詳定辦法一體切實遵行以資整頓正在核辦間復據總所以奉省應在何處建築鹽坨應

先行鹽勛屯集中央之法等情繕具意見前來除

抄錄前後規定取締鹽堆屯鹽登記各辦法飭行特照錄總所來文飭知東三省運使遵照

派員王敦銘會同確查具復外合行抄粘飭仰該

運使遵照迅速分別確查飭辦並將建坨屯鹽一節

籌議具復此飭

補刊飭

東三省運使特派員王敦銘

據總所修正奉天分所擬陳收稅官協助稽查鹽堆辦法飭行遵照文

四年九月二十

九日第一千七十二號

爲飭知事場產廳案陳准稽核總所漢文股股長付稱據奉天分所遵覆灘鹽儲存情形並擬具協助

稽查鹽堆辦法前來查所擬尙屬妥洽應卽名爲奉天各收稅官協助稽查鹽堆暫行辦法茲經修正

函飭分所相應抄稿付請轉詳等情查奉天各場取締鹽堆一案前據李前運使擬具辦法八條詳陳

到署當經飭據總所議覆飭遵旋據該倉運使詳稱奉省灘場散漫應飭清查等情本署因所陳取締鹽

堆等語是否卽指李運使前定之辦法八條而言該辦法自核准後曾否實行未據詳細聲明又經飭

由該運使會同特派員王敦銘迅卽逐漸清查一體切實遵行在案茲據總所修正前項協助稽查鹽

堆辦法各條均屬切實可行自應迅飭遵辦除飭知王特派員外合行抄錄原稿飭仰該運使迅卽

知照飭所屬一體切實遵辦具覆此飭

補刊東三省鹽運使詳報各場辦理歸併鹽坨清查堆積情形由民國四年十月八日

東三省鹽運使詳爲各場辦理歸併鹽坨清查堆積情形先行具報仰祈鈞鑒事竊查各場鹽坨前經

李前使擬訂取締辦法八條詳奉鈞署批准未及實行移交本使賡續辦理復經調查各灘所存鹽數

是否確實尙未清查恐滋流弊當卽分飭各場務局一面歸併零星散坨一面清查積存鹽數以正本

源正在督飭進行之際不意六七月間陰雨無時未能尅期竣事及至七月下旬又復連日狂風大雨

兼之海潮陡漲各灘鹽坨溝壩多被冲沒業將被災情形另文詳報在案入秋以來天氣雖晴而各灘

積水尙未一律乾涸灘戶又均趕速修理灘池以備秋晒不暇兼顧加以人工奇貴灘戶貧乏者居多

被災之後更屬難堪第事關整理灘場亦未便延緩貽誤迭飭各場務局先儘被災稍輕積水漸乾之灘坨設法清查歸併其餘蓄水未乾之灘暫緩秋後再行辦理現在鹽坨已竟歸併者復縣一局堆積清查無虧者營蓋復縣北鎮三局錦縣莊安盤山興綏各局正在進行尙未竣事除督飭一律辦竣再行詳細具報外理合先將辦理情形具文詳請鈞署鑒核備案謹詳

附總辦提商丁會辦意見

丁會辦鑒該分所所擬協助稽查鹽堆辦法尙屬妥洽應即名爲（奉天各收稅官協助稽查鹽堆暫行辦法）第四條內隨時兩字可照貴會辦之意刪去其第一第二第三三條字句本總辦略爲修正如下

- （一）各場務局或灘務所應俟各灘鹽堆歸併之後所有某處共有鹽堆若干每堆若干擔以及灘戶姓名除詳細報告鹽運使外另抄一份送鹽稅局或查驗處以憑記載
- （一）場務局或灘務所每屆三日除將新產數目報告鹽運使外仍抄送鹽稅局或查驗處備查
- （一）各鹽堆內如有意外損失報驗有據除由該場務局或灘務所將損失鹽數報告鹽運使外仍另函知照鹽稅局或查驗處

以上修正各條如貴會辦同意即飭知分所并付署飭行運使和衷共事互相協助勿得稍有隔閡以

期鹽務日有起色

稽核總所致奉天分所函

逕啓者據民國四年八月十四日第五百七十四號函稱等情茲奉^{總會}辦諭將最後核定之章程抄寄

貴分所以便遵照此項章程應名爲奉天各收稅官協助稽查鹽堆暫行辦法業經咨請鹽務署飭令

運使查照矣此致

奉天分所呈稽核總所原文

詳爲遵覆灘鹽存儲情形事案奉鈞所於本年三月二十七日第三七八號函飭現時存鹽之處應稱存儲地該處之外不得堆存鹽勛存於存儲地鹽堆之大小及其數目應規定之等因奉此當即迭與運司會商茲准函復擬訂辦法八條已奉鹽務署批飭准行等因轉達到所謹將該辦法照錄送請鈞鑒查該辦法規定將現有鹽堆酌量歸併立簿編號按堆設立木牌等情尙屬完善惟本分所及收稅官似應協助查核以符鈞飭竊按鈞所於上年十一月六日第七九號函飭辦理鹽坨事務須按長蘆辦法分所人員與運使人員互相協助以收實效又奉鈞所於上年十月二十日第二四三號函飭前助理員條陳稽查產存灘鹽辦法爲收稅官當盡之職務各等因奉此自應遵照奉行當由本所遵照迭次鈞飭並按前助理員條陳情形於運司原擬辦法之外另行規定場稅各局互相協助之職

務分別列舉如下

(一)各場務局或灘務所應俟各灘鹽堆歸併之後即將某卡共有鹽堆若干每堆若干擔以及灘戶姓名詳細報告鹽稅局或查驗處以憑記載

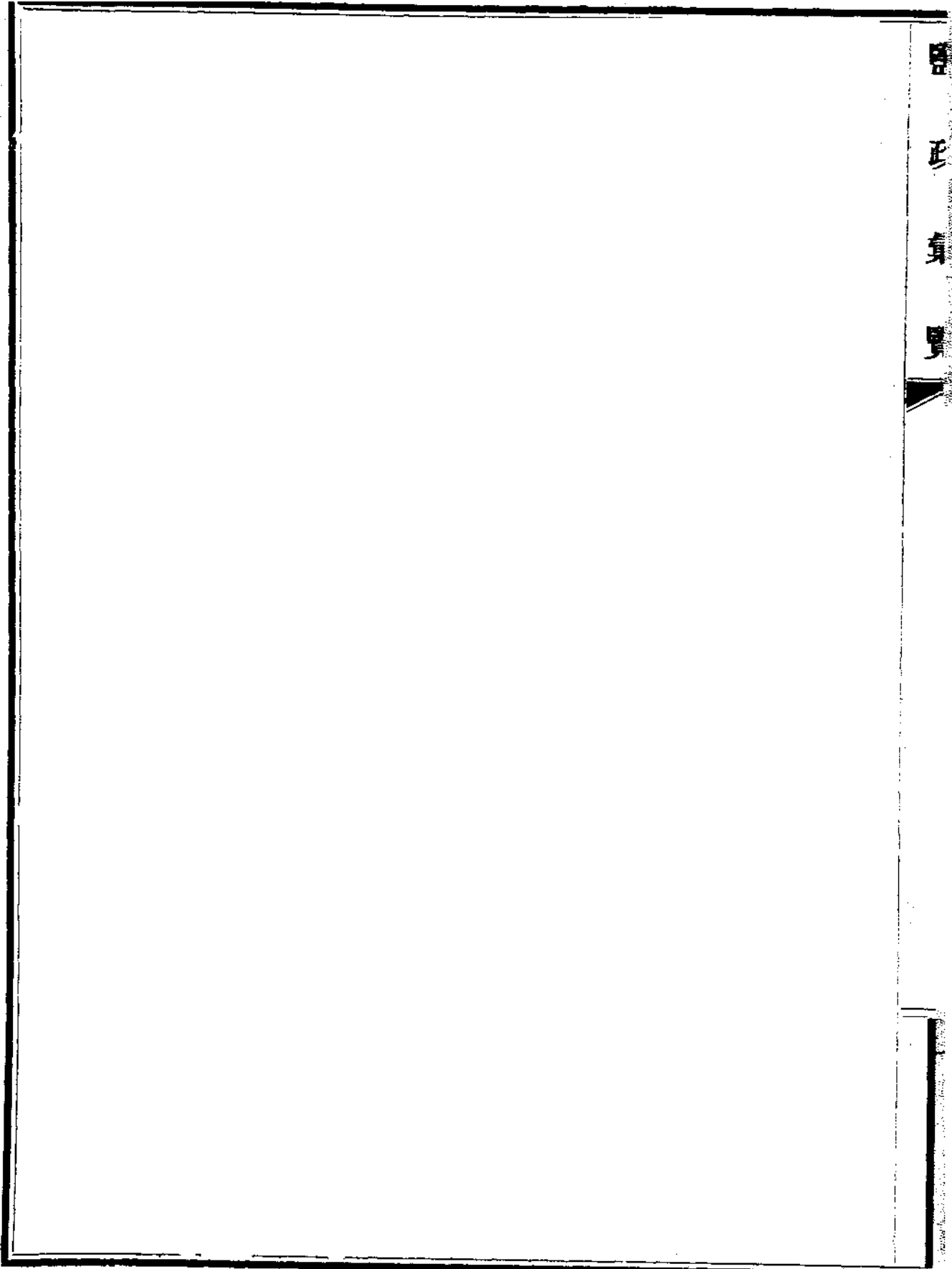
(一)場務局或灘務所應於每三日將新產鹽數報告鹽稅局或查驗處一次

(一)各鹽堆內如有意外損失報驗有據亦應由場務局或灘務所將損失鹽數隨時報告鹽稅局或查驗處

(一)場務局或灘務所關於產存鹽數之記載應准本分所暨鹽稅局人員隨時查閱其鹽稅局或查驗處所記產銷鹽數之簿冊運司暨各場務局人員亦得隨時查閱

(一)鹽稅局人員收到各項報告有應隨時調查其是否確實並詳報分所之職務

以上所擬各節前曾商請運司會同進行茲准運司復稱事關場產俟奉署飭再行照辦等因前來是協助查核灘鹽之程序尙未能尅期實行理合備文詳報鈞所查核可否轉請鹽務署飭行運司迅速照辦之處伏乞核奪並祈批示祇遵謹詳



鹽政彙覽第二十二編

單行規程 河東九

指令河東鹽運使緝私營棉軍衣費准予照支文十月三十日指令第二三七八號

呈單均悉河東緝私營棉軍衣費洋二千四百八十四元核與上年成案相符應即准予照支除商明總所電飭分所照簽外仰即遵照清單存此令

河東鹽運使原呈

呈爲繕送製辦河東緝私營棉軍衣褲暨軍帽軍靴等件應需工料銀兩數目清單仰祈鑒核事案查前奉鈞署電開以長蘆緝私各營弁兵服裝款項數目以及請領時期業已分別規定各省自應援照辦理飭將河東緝私弁兵每年應需服裝數目及應支銀數並請領時期迅速開單具詳以憑核辦等因當經倉前司將河東緝私弁兵每年應需服裝各費按照市價酌中估計開摺詳送查核並歷經批飭照發各在案現因轉瞬深秋所有各營應需棉軍衣褲暨軍帽軍靴等件應即及早製辦以免屆時有誤分發至各營應需皮衣歷年均係隨案請款製辦嗣因河東羊皮價昂約較原估之數加增一倍有餘是以民國六年曾經吳前司呈明另案辦理所有本年應製之皮軍衣擬仍查照上年辦法俟由司函商分所將皮衣價值調查明確議定後再行另案呈報茲謹先將應行製辦棉軍衣褲等件所需

工料銀兩細數繕具清單備文呈請鈞署查核迅賜令行總所轉令河東分所先將此項棉衣工費查照簽發以便趕辦而免延誤實爲公便謹呈

計開

一製辦棉軍衣褲六百套每套工料洋二元六角四分又肩章六百付每付價洋二角六分共合洋一千七百四十元

一製辦軍帽六百頂每頂價洋三角六分共合洋二百一十六元

一製辦青布軍靴六百雙每雙價洋八角八分共合洋五百二十八元

以上三宗共總合洋二千四百八十四元

鹽政彙覽第二十二編

單行規程 兩淮二十二

訓令淮北運副柘汪築坵購地應仍照舊納稅文 十月九日訓令第一千五百十一號

查柘汪建築公坵購用民地應否繳納租稅一節前據稽核總所來文當以此項糧銀應否照舊完納俟本署核定後再行令飭遵照業於一四三一號訓令行知在案現經核查凡鹽場局所購買民地向無豁免錢糧成案即以官產而言若係可以收益如官有郵電局所及鐵道之類除原係官地外凡屬收用民地仍須照舊納糧查青口場務局購用民人李相金等坵地自與原係官地者不同應仍照舊完納租稅以免歧出而重正供除飭付稽核總所查照外合行令仰該運副遵照此令

訓令兩淮鹽運使核定兩淮發給特許證券手續文 十月二十一日訓令第一千五百五十九號

場產廳案呈准稽核總所漢文股付據揚州分所呈稱竊前奉六年九月十三日鈞所通飭抄發製鹽特許條例及施行細則嗣又奉本年一月二十八日第九二二號鈞諭對於施行細則酌加變通當經咨商運使去後茲准咨明此案節經令行各場知事擬議辦法呈陳鹽務署核奪等因可否核准照行應請飭知以免再致稽延抑有陳者本案并准運使咨據併角場知事建議對於灶戶售私撤消證券辦法擬請改爲罰令多煎桶數限期交垣藉以示懲等語經協理以爲此項建議顯與鈞所主旨背馳應請毋庸置

議灶戶售私撤消證券最爲允當蓋凡有違章行爲自應由執券人負責無論執券人係場商抑係灶戶此層亦乞裁奪示遵等情查淮南施行製鹽條例前經本所核定辦法令行分所并付知在案茲據前情查此項證券應設法發交真正灶戶收執縱使他人對於鹽場有銀錢關係亦不能令其居間代領俟前付所開各辦法切實施行後即可由場知事會同泰州助理員等按照下開各節將特許證券分別發給或由各該場署及支所各派委員會同辦理(一)凡鹽場如係場商自己產業并確係場商自己擔任製鹽而灶戶不過爲其僱用者該證券應填給場商收執(二)凡鹽場如係灶戶建築該灶戶雖曾向場商借貸資本仍應將證券填給灶戶收執(三)凡鹽場純係灶戶自己產業該證券應填給灶戶收執(四)凡鹽場如係灶戶自己產業雖該灶戶曾向場商借貸款項而以所產鹽勛擔保指交場商抵償然該證券仍應填給灶戶收執至運使所擬凡遇灶戶有售私情事罰令多煎桶數限期交垣以示懲儆不必撤消證券一節碍難照准現因上開種種理由除應遵照前付令稿第二段所開各節辦理外對於該項條例第九條丙項暨戊項所開凡製鹽地在管理或交通上認爲不便或所有權不確定者其呈請均爲無效各節應特別注意所有在淮南發給特許證券單式應由該分所送所察閱除令知該分所外抄錄令稿付請陳核轉行等情查此項證券迭據該運使呈擬辦法到署當經指令籌議復奪在案茲據前情合行令知該運使仰卽遵照所擬辦法並本署一百六十七號訓令抄發該所令稿第二段所開各節辦理至併角場

知事擬請變通灶戶售私懲罰一節既據該所核駁並仰轉飭遵照原件抄發此令

附稽核總所致揚州分所原函

逕啓者查總所民國七年一月二十八日第九百二十二號函業將發給製鹽特許證券辦法及施行細則切實規定飭令遵照在案嗣據貴分所本年八月二十九日第一千五百三十三號函稱謹將運使關於發給製鹽特許證券及懲罰灶戶售私所擬各辦法轉陳鑒核等情茲奉總會辦令知現已核定此項證券如能辦到均應竭力設法發交真正灶戶收執縱使他人對於鹽場有錢銀關係亦不能容其居間代領

(二) 俟將總所第九百二十二號函所開着手辦理之辦法切實施行後即可由各場知事會同泰州助理員等按照下開辦法將特許證券分別發給或由各該場署及支所各派委員會同辦理亦可

(甲) 凡鹽場如係場商自己產業並確係場商自己擔任製鹽而灶戶不過爲其僱用之人者則證券應填給場商收執

(乙) 凡鹽場如係白灶戶建築則灶戶雖曾向場商借貸資本然仍應將證券填給灶戶收執

(丙) 凡鹽場如純係灶戶自己產業則證券應填給灶戶收執

(丁) 凡鹽場如係灶戶自己產業灶戶雖曾向場商借貸款項而以所產鹽勛擔保指交場商抵債然

證券仍應填給灶戶收執

(三)運使所擬凡遇灶戶有售私情事應罰令多煎桶數限期交垣以示懲儆不必撤銷證券一節礙難照准現在對於淮南產鹽實不宜鼓勵蓋兩淮產鹽逾額年甚一年不獨糜耗款項而且鹽質又屬粗劣故對於淮南發給製鹽特許證券一層亟應嚴照定章辦理勿予寬弛

(四)現因上開種種理由故除遵照總所第九百二十二號函第二段所飭各節辦理外對於製鹽特許條例第九條丙項暨戊項所開凡製鹽地在管理或交通上認為不便者或所有權不確定者其呈請均為無效各節務須特別注意

(五)希將擬在淮南發給之特許證券單式抄錄一份送呈總會辦察閱

(六)鹽務署現正照此令行運使遵照矣此致

訓令兩淮鹽運使靈甸港改裝鹽勛滷耗重量並短勛賠稅辦法文

十月二十一日訓令第一五六七號

據稽核總所轉據揚州分所電稱商人保結係擔保鹽勛運至十二圩之重數現在鹽勛既係由靈甸港發放則所有由海州至靈甸港之滷耗究准若干如果從優辦理每擔給予二勛則現有鹽勛九萬二千包可以直接運往查此項鹽勛原由海州每擔按一百零八勛發放應敷改裝每包一百零六勛之鹽九萬二千包現經協理建議凡有短少之數均應由濟南商人按每擔四元五角之率以現款賠繳等情查

此案該分所擬請每擔給予油耗二觔并請放鹽九萬二千包每包按一百零六觔發放均予照准如查出短少之數應責令濟南商人每擔繳納現款四元五角除電知該分所外抄稿請查核等情前來本署復核無異合行照錄原件令仰該運使遵照此令

訓令兩淮鹽運使四岸權運局核定四岸淹消鹽勛案件呈報調查各辦法文 十月二十二日訓令第一五七四號

查淹消免稅呈報手續前經署所修改於本年五月通令遵照在案茲據稽核總所文稱據駐漢稽核員呈擬淹消鹽勛案件呈報調查各辦法請核前來查所擬嗣後鹽船如有損失即由商人直接呈報或由最近分局轉送稽核處查核未便照准仍應按照本所前函第二節規定手續商人應將淹消案件據情呈報權運局同時將此項呈文另鈔一分直接或送由最近分局轉呈稽核處查核第二第三各節應准照辦按照此項辦法凡遇有淹消鹽勛等案發生時應由該稽核處所屬最近分局長於接到報告後立即電報稽核處該處接到此種報告時即應將辦理手續電飭分局長遵照至稽核處所派之調查員亦應前赴失事地點履勘無須聽候權運局遴員會勘免致稽延鈔致稽核員令稿請通行遵照等情前來本署覆核無異除分行外合行照錄原件令仰 運使知照此令
局長轉行遵照

附駐漢稽核處呈總所原文

爲呈復事案奉鈞所七月二十四日第七百三十五號指令以淹消案件亟應設法以期查驗迅速並

飭將調查專員二人六年查勘各案具報等因奉此職等茲將下列各情形及辦法謹呈鈞所鑒核

一查七年第六百六十一號暨六百八十號兩指令內引用分局之名稱其意似未分清蓋分局係直接受權運總局之管轄故為該局之代表若由分局查勘則非代表職處矣職處在揚子四省派出各分機關其人員曰副稽核員及所屬職員曰派駐各總局之秤放員曰駐於各重要權運分局之秤放助理員所謂重要分局者即係鹽船能直接運抵之處也

二奉令力免稽延現已擬有辦法嗣後遇有淹消案件發生則須立即電報職處一經此種報到職等當即電派委員前往履勘電信往來稽延之弊頓減似此失事地點及其他情形均可迅於查驗矣三嗣後職處調查員查案逕往失事地點履勘不再等候權運長或權運分局遴員會勘至於權運分局方面亦應即時查勘以免耽延

四嗣後鹽船若有損失商人即須具稟或直接呈遞職處或由最近分機關職員轉呈

五至於職處兩調查專員所辦事務謹列於左

調查員曹貽澤

公文號碼

調查日期

失事地點

(一)職處六年第八百九十三號呈文 六年三月六日至二十四日 西岸吉安四年水災

- (二) 鈞所六年第三百九十八號指令 六年八月三十一日至九月二十日 沙市宜昌賬目
 - (三) 職處七年二千三百五十九號呈文 六年十月三十一日至十一月三日 湖北黃石港
 - (四) 鹽務署第二千三百五十五號指令 十一月十日至十七日 鄂岸浙河分局
- 該員除查勘案件外並擔任淹消案漢文文牘起稿事宜

調查員薛瀨

公文號碼

調查日期

失事地點

- (一) 職處六年第八百十九號呈文 六年一月七日至九日 湖北沐鵝洲
 - (二) 職處六年第八百六十七號呈文 六年二月七日 漢陽漢口左近
 - (三) 六年五月七日至八日 襄河蔡甸
 - (四) 職處六年第二百零五十四號呈文 六年六月十五日至二十日 湖北龍口
 - (五) 職處六年第九百八十七號呈文 六年六月二十五日 漢口下游三十里青山
 - (六) 職處六年第二百零八十二號呈文 六年八月三十一日至九月一日 漢口老鴉洲
- 蔡甸淹消一案查勘之後商人因願賠稅故未將該案呈報鈞所

案查職處四年十二月十五日第一百二十二號呈文所請添設調查員其數本擬三人當時從未料

及查勘之後所有核辦議復各手續竟至如此繁重也值六七兩年間各淹消案除調查員等親往履勘手續不計外職處核議此種案件共上鈞所之文一百五十九件內報案二百三十七起之多凡有一案發生商人權運局及其委員暨職處調查員呈遞之漢文文件均須繙譯洋文職等始能知其案情以分曲直再將辦文陳報鈞所核奪此種譯務多由調查員薛君擔任此外所有淹案之註冊及他記錄手續亦極繁重均由薛曹兩君任之職處委派分機關人員查案蓋為省時節費並可速達失事地點而得真象耳謹呈

訓令

兩淮運使
淮北運副

淮北秤放鹽劄十月八日以前發給免稅執照及准單准按一百零八劄發放令仰

遵照文十月二十五日訓令第一六零六號

查運商由淮北用民船或輪船經海道或鹽河所運之鹽每包均按一百零六劄發放其中一劄為滷耗業經署所核定於第一五三四號訓令遵照在案茲據稽核總所轉據海分所電稱所有遵照從前所令各節辦理發給免稅執照准予運往十二圩及發給准單准予運往揚子四岸或前領准單尙未運清之鹽每包是否按一百零八劄抑按一百零六劄秤放請示遵等情查本月八日以前發給免稅執照及放運准單准予運往揚子四岸或前領准單尙未運清之鹽每包仍按一百零八劄發放除電海分所轉知駐漢稽核處暨揚分所外抄稿請查核分行等情前來

查此案業於巧電飭遵在案
除令兩淮運使遵照外 合行照錄原件令仰該

運使 遵照此令

附寄兩淮運使電

銑電悉本年十月八日以前發給免稅執照及放運准單准予運往揚子四岸或前領准單尙未運清之鹽每包按照一百零八觔秤放嗣後凡由淮北用民船或輪船所運鹽觔每包應按一百零六觔發放除由總所電飭海分所轉知駐漢稽核處及揚分所外合電知照巧雲印

訓令兩淮鹽運使核准淮南緝私隊冬季服裝費文 十月二十九日訓令第一六二三號

據稽核總所轉據揚州分所呈稱淮南緝私隊請購冬季服裝三千一百十套每套價洋四元一角八分共需洋一萬二千九百九十九元八角附單請核前來查所請購置冬季軍衣費應予照准除電知該分所外陳請核飭等情本署復核無異合行令仰該運使遵照此令

訓令兩淮鹽運使淮南緝私隊雨衣經費准照上年價值購置文 十月二十九日訓令第一六二四號

據稽核總所轉據揚州分所呈稱准運使咨開淮南緝私弁兵雨衣按照人數減半發給應購置雨衣帽一千五百五十五套商店投標最低價格每套計洋一元八角共需洋二千七百九十九元等因查所開價目比較上年購置每套加增洋一角係因今年滬上洋紗細收布價奇漲所致檢同商標送請鑒准等情查該項雨衣可准開支二千六百四十三元五角按照去年價值每套一元七角購買一千五百五十

五套分別發給應用除令知該分所外陳請核飭前來本署復核無異合行令仰該運使遵照此令

鹽政彙覽第二十二編

單行規程 兩浙二十二

訓令兩浙鹽運使核定運浙閩鹽逾限展期辦法文 十月二十五日訓令第一六零七號

運銷廳案呈稽核總所漢文股付稱據福建分所議復運浙閩鹽出口釐單之有效時期准福建運使函稱擬於釐單內標限一個月倘有阻風及其他事故准船戶持單馳赴本省鹽務機關報告展期到浙有無逾限仍並標展日期計算等語經協理亦屬贊同抄錄運使原函請示前來除函復照准並分行兩浙分所外抄錄函稿連同附件付請轉陳查核飭遵等情本署復核無異除指令福建運使遵照外合即照錄原件令仰該運使查照此令

附稽核總所致兩浙分所函

逕啓者查貴經協理擬將對於運浙閩鹽所發給出口單之期限定爲一個月一節當經飭令福建分所查明具報去後并經總所本年八月七日第七百十七號函飭知查照在案茲奉總會辦令知所擬各節均經福建分所表示贊同故現已核定按照尋常情形出口單之時期應由發給之日起以一個月爲限並應在單照內將期限填明倘鹽船因遇暴風或他種意外情事以致遲到則船戶應向最近之局所據情報明所報情節若無可疑之處則應酌量准予展限惟所准展限之日數亦應在出口單

內一併填明以便鹽船到鎮下關時易於查驗現正將此函抄錄一份寄交福建分所查照鹽務著現亦照此令行運使遵照矣此致

鹽政彙覽第二十二編

單行規程 福建十七

訓令福建鹽運使規定漁鹽稅率並將埠存漁鹽照新稅數目發售文 十月九日訓令第一五零二號
前據該運使電稱卅日同分所經協理會議擬將全省漁鹽稅一律定為四角但沿海售買漁鹽各局現存已完一元課稅之鹽是否按照鹽本運費每擔僅加四角稅率發賣電請示遵等情當經飭交總所核議去後茲據復稱查漁鹽稅率既經定為四角應即實行所有埠存餘鹽雖經繳納一元之稅仍應按四角新稅之數發售請予查核轉行運使等語呈復前來本署復核無異除先電知外合即令仰該運使遵照辦理此令

訓令福建鹽運使開放各縣漁鹽准在瑄頭韓江等處發放文 十月十五日訓令第一五二八號
運銷廳案早稽核總所漢文股付稱查福建全省漁鹽稅率業經一律定為四角所有自由貿易屬內漁鹽應准在瑄頭韓江北茭三處發放除電知分所外抄錄電稿付請轉陳飭行運使等情本署復核無異合即照錄原件令仰該運使遵照此令

指令福建鹽運使運浙閩鹽因故逾限准商人報告展期文 十月二十五日指令第二三三四號
據呈已悉運浙閩鹽因故逾限該運使擬准商人持單馳赴本省鹽務機關報告展期自為體恤商艱起

見應卽照准除訓令兩浙運使並由總所函行分所外合卽照錄總所原函令仰遵照此令

福建鹽運使原呈

呈爲運浙釐單因故逾限擬准商人報告展期呈請鑒核事案奉鈞署一二八三號令開運銷廳案呈
稽核總所漢文股付稱據兩浙分所呈以漁船所運閩鹽逾月始到流弊滋多請將運浙閩鹽出口釐
單期限定爲一月等情函行福建分所核議呈報外付請轉陳令行運使知照等情到署合卽照錄總
所原函令仰該運使查照等因查往浙釐船均屬帆船海運全憑風汎倘值風汎順利無須一月便可
到達若因阻風則到達日期有難預定釐單逾限無效商民實有爲難若限期太寬仍有流弊本司擬
於釐單內標限一個月倘有阻風及其他事故不能到達者准該船戶持單馳赴本省鹽務機關報告
查係實情卽在單內標展若干天蓋章爲憑到浙有無逾限仍並標展日期計算似此量予變通寓體
卹於限制之中推行庶無窒碍當經函商稽核分所已得同意理合呈請鈞署鑒核示遵以便令行各
釐局並布告商民知照謹呈

鹽政彙覽第二十二編

單行規程 四川 二十一

訓令四川鹽運使川南分所呈擬鹽船失事辦法及添派人員經費分別准駁文 十月五日訓令 第一四七八號

據稽核總所轉據川南分所先後呈稱鹽船在嘉定至宜昌一帶失事者須於三日內向稽查員報告其在規定範圍地點以內失事之案應按分所擬辦法由華洋助理員及稽查員分別查勘又應添派稽查員一人駐於合江月支經費六十五元忠縣之稽查員擬准予僱用公役一名工資五元房租五元辦公費十元所有調查鹽船失事之報告書應直接寄交分所至瀘州稽查處經費擬由每月六十五元加至一百八十二元其江北忠縣及官渡口三處稽查員職務擬限定專辦調查鹽船失事事宜再所有由民國四年六月間運鹽公司成立之時起至六年六月九日奉到規定補配範圍令飭之日止凡在規定範圍地點以外失事之案均擬一律補配分別請示各等情查所擬鹽船在嘉定至宜昌一帶失事者於三日內向稽查員報告應准照辦惟商人若能表示充足理由准將期限寬至十日合江派駐稽查員一人現似無庸辦理至忠縣稽查處僱用公役一名工資五元房租五元辦公費十元均准照支瀘州稽查處應否加添人員應另行核議江北忠縣及官渡口三處稽查員職務限定專辦調查鹽船失事事宜應即照准又所擬由民國四年六月間運鹽公司成立之時起至六年六月九日奉到規定補配範圍令飭

之日止凡在規定範圍地點以外失事各案均擬准予補配惟呈請補配之案尙未遞到分所者一律不予核辦此項鹽船限於三個月內補配逾限作爲無效所有關於此次呈請補配各案應另行飭遵至所擬規定範圍地點以內失事各案由華洋助理員及稽查員等分別擔任調查辦法可照所擬將區域範圍規定又調查鹽船失事報告書應直接寄由分所呈核亦准照辦現可責令商人於鹽船失事稟報督銷局時將該稟抄送稽查員查照各督銷局仍應報告運使惟每案最後擬陳辦法應俟運署分所兩方面據報情形相符分呈核辦除令知分所外抄錄原件請查核飭遵等情前來本署復核無異合行照錄原件令仰該運使遵照此令

附川南分所呈總所第一一六四號文

敬肅者案查三月二十三日鈞所第七一五號函核准鹽船失事呈請補配各案並飭將小河失事之案詳細呈明核辦等因又分所四月十八日第一一二八號電文曰第七一五號函敬悉查江口係綦邊鹽船必經之路水邊鹽載亦必由納溪而進現因大江一帶稽查人員不敷調查鹽船失事擬將綦江叙永兩稽查員調駐江口納溪同時亦可查驗運票又涪陵官渡口相隔道里遙遠亦擬請在忠縣添派稽查一員再凡鹽船失事擬限三日內須到稽查處報告現擬將此節函商鹽運使但此項規定須俟綦江叙永兩員調駐江口納溪及添派忠縣一員之後方能實行是否有當電請示遵等情查鹽

船在途遇險失事准予補配章程自前清迄今迭經數變民國成立之前鹽船失事准予補配其失事地點須在規定範圍之內在岷江以由嘉定至叙府爲限至大江以由叙府至宜昌爲限此外各河流一律不准補配與現行章程初無稍異自民國成立自由制實行之後至四年六月運鹽公司開呈請補配均照前章小河失事亦在其內所有鹽船遇險雖在規定河流之外但發生在六月九日之前應請准予一律免稅補配其在六月九日之後發生者則照新章不准補配以示區別而昭公允茲將在此項限期以前發生各案一併彙呈察核此呈報小河失事各案之原因也查接准運使核轉六年失事各案富甹兩廠之鹽在規定範圍內失事者共六十二起計淹沒鹽勛二萬七千三百零七擔在規定範圍以外失事者共九十二起計鹽四千七百六十五擔六年全年富榮行銷鹽勛二百七十一萬七千八百五十四擔甹廠三十一萬五千二百擔失事案件如此之多補配關係稅源似非勘查週密不足以昭核實是以擬先將綦江叙永兩處稽查員調駐大江之口納溪兩處綦邊永邊兩岸之鹽既由江口納溪而入仍着該兩員核銷運票似此既無顧此失彼之虞且收一舉兩得之效但該兩員職務因此繁增似未能遵照五年十二月二十六日鈞所第三六二號函規定辦法每遇鹽到須會同督銷局查驗惟所有綦永兩岸之鹽由江口納溪而入者可由該兩員照驗包數與運幕之日所有鹽船失事無論何地點遇險均不准補配公司制成立補配條例又再規復查四年六月十四日分所第

一五零號呈文呈報運使規定十八運鹽公司章程第十五條內開凡公司鹽船在途中遇險失事應報明就近監視員及地方官查勘屬實出具印結詳報鹽運使准其照數補配免再完稅此條與分所四年十一月二十五日第二八四號呈文呈請規定補配辦法大致相同並未明白規定失事範圍亦未援引舊章旋由鈞所五年一月十七日第八七號函核准並經運使通飭各岸督銷局遵照實行文曰准川南分所函抄送總所核准補配辦法合亟飭行希即告佈各公司一體知照等語自此章程宣布實行之後呈請補配案件紛來疊至分所於是不無疑惑尤以小河失事爲甚故於五年十月三十日第四八二號函呈請規復民國以前之舊制在岷江以由嘉定至叙府在大江以由叙府至宜昌爲限隨於六年六月九日接奉鈞所五月二十三日第四五二號函核准遵即通告商人以後鹽船遇險須在規定範圍內方准補配但在六月九日未奉文之前商民稟核對是否相符此係援平善壩及別岸稽查員前例辦理涪陵至官渡口計道途約有三百英里並無稽查員設於其間現調查失事事宜既歸稽查員負責應請在忠縣添設稽查處其經費預算則照各稽查處成例稽查員一人月薪五十元公役一名工資五元公費十元共計每月六十五元此稽查處成立及綦江叙永兩員調駐之後所有鹽船在岷江失事由嘉定至犍爲以下之蘇柳場一段改由支所派員查勘由蘇柳場至長壽縣內有宜賓納溪瀘州江口江北五處稽查員由商人赴最近之處呈報查勘由長壽至宜昌內有涪陵忠

縣官渡口三處稽查員及奉節雲陽兩稅局亦由商人赴最近之處局呈報查勘奉局當涪水盛漲停煎之月應留局員一人以資辦理此項職務綦江叙永兩員遷調之後由嘉定至重慶一段共有正副稽查員六人民國六年由富榮樾爲所廠實行運出之鹽共計三百零二萬三千零五十四擔運至江安縣止者有一十四萬擔到納溪運入小河者一十萬零七千零八十擔未過重慶者九十二萬一千零二十擔考六年一年之內鹽船失事各案以在重慶上游發生者爲最多又查日前鈞所核准設添綦江叙永兩員之原意本係爲查驗該兩處到岸鹽船並核銷運票起見而仁邊岸每年引額二十五萬九千擔則尙無稽查員以資查驗亦請在合江督銷局所駐之地點添設稽查一處設稽查一員月薪亦規定五十元公役一名五元公費十元共計每月經費六十五元此應遷駐及添派稽查員之原因也現在所有鹽船失事呈請補配各案概由運使核轉稽延實多查由失事日期與分所接准運使核轉日期每每相去甚遠補配關係重要自非由各督銷局造送之鹽勛到岸經過表報內查明呈報之是事情形鹽勛數日均屬相符不足以昭核實而此項表報往往諸多延誤以是核轉致多稽延其咎實不在分所也擬請以後所有鹽船失事呈請補稅案件改由稽查員或商人直接送寄分所每次接案之後隨函達運使備案似此辦理既可期敏捷而運使亦能備查至濟楚鹽勛因有六月到岸期限失事案件更覺遷延亦擬請自督銷局稽查員查驗並證人具結之後限一個月內直接送寄分所

此報案手續應行修改之原因也查所有富隄行銷各岸之鹽除滇邊一岸外道經瀘州其運票均由瀘納督銷局核驗永邊之鹽則由該局駐納之分卡驗放若照鈞所五年十二月二十六日第三六二號函第二節則分所駐瀘之稽查員亦須會同督銷局核驗各岸運票查分所於去年六月二十五日第六九八號函呈請准瀘納江北兩處稽查員專辦調查鹽船失事暫免其兼辦核銷運票職務旋奉十月九日第五七零號鈞函內開該兩處稽查員之職務應與四月三十日第四三一號函核准之各稽查員相同等因是則瀘納江北兩員除調查鹽船失事外尙須核銷各岸運票也但瀘納稽查處只設一員卽只核銷瀘南一岸之鹽引恐難辦到况如督銷局驗放各岸鹽引乎查瀘南岸每歲引額計花鹽二十二萬九千九百擔巴鹽八萬八千七百二十擔平均每月二萬五千擔且每年江水涸竭之時有六個月之久鹽餼須用小船裝運查驗更爲繁多若稽查員須驗核運票有兩種辦法一當督銷局查驗鹽船時該員只旁觀監視一該員自行查驗第二辦法尤爲適當因非自行查驗運票所註鹽數是否與運行之數相符無從核實如此辦理似非加添員役實難辦到至江北督銷局其職務與瀘納督銷局雖大致相同但仁碁永三邊岸之鹽不經重慶驗放較少總而言之瀘州平善壩兩處係爲最扼要之地點平善壩稽查員役業已加增而瀘納稽查處似應援案辦理員役添增之後除調查失事外自可核銷驗放各岸鹽餼運票永邊鹽引則由納溪稽查員核銷碁邊則由江口稽查員核銷至

江北忠縣官渡口三處稽查員則只調查鹽船失事應請免其兼辦核銷運票茲將瀘納稽查處應添員役數目謹列如下副稽查員一人月薪三十元錄事一人月薪十八元一人十元秤手四名每名六元共二十四元差役二名每名五元共十元聽差一名五元房租十元公費十元合計每月應增一百一十七元查該處現有員役如下稽查員一人月薪五十元聽差一名五元公費十元合計每月六十五元又瀘納督銷局現行預算如下局員一人月薪一百二十元錄事三人每人十八元共五十四元錄事三人每人十二元共三十六元巡丁十九名每名五元共九十五元分卡錄事一人十八元一人十二元公費八十五元合計每月四百二十元兩相比較此瀘納稽查處員役應行加增也再查運使核轉六年份鹽船失事案共有一百五十三起官鹽占一百四十二起犍鹽占十一一起在瀘州至重慶一段失險者計有三十起因此處惡灘共有九處洪水盛漲之月甚形危險又小河失事案共九十八起瀘河占有八十六起又查六年份在規定岷江大江範圍內失事之鹽共計二萬七千三百零七擔合併陳明謹呈

附川南分所呈總所第一二二零號文

敬肅者案查分所四月十八日第一一二八號電早稱鹽船在途失事報驗期限現與運使商議擬規定三日但須俟忠縣稽查員派定及綦江叙永兩稽查員調駐江口納溪之後方能實行等情旋奉鈞

所第七五六號函著將與運使商議規定此項期限之結果呈報等因奉此茲准運使函復贊同規定三日為期限之議所有鹽船在途失事須在此期限內早報查驗查忠縣稽查員業已派定綦江叙永稽查員亦已改調經於本月十二日第一二二零號函併案呈報在案此項規定期限自應實行以重補案茲定七月一日為實行之期以後所有在途鹽船失事由失去之日始限三日內須赴稽查處報驗否則不准請予補配除通令各岸稽查員並告仰商人遵照外理合肅函敬請察核謹呈

附川南分所呈總所第一二五三號文

敬肅者案查委派忠縣稽查員一案業經六月十二日第一二二二號函呈報在案茲據該員呈請添加房租每月洋五元以資覓地辦公等情查該員經費預算案內除稽查員一人月薪五十元公役一名月工五元外只有公費十元實不敷挪付此項租金業經分所暫行照准每月添加五元以資辦公是否有當理合呈請鈞鑒示遵謹呈

訓令四川鹽運使富榮兩場添設調查員十二人以四員改歸分所節制並釐訂權責月薪文_{月十五}

日訓令第一千六百六十號

場產廳案呈准稽核總所漢文股付稱據川南分所呈報富榮兩場添設管理場產調查員十二人由該項調查員中酌撥四員改歸分所節制並將籌備管理進行情形即附件陳核前來查川北管理產鹽辦

法前經先後核飭分所並分別付知各在案茲據前情查關於管理產存鹽勛問題應俟張經理谷協理來京再行詳為核議茲為暫時權宜之計應准委用調查員十二人以八員歸運使節制名為調查員其餘四員撥歸分所節制名為稽查員以示區別該員等由到差日起每人月支薪水二十五元其購買馬匹鞍轡等費應俟張經理谷協理來京商定此項人員是久是暫再行核定至該場知事等所支調查員辦公費五百二十六元五角應即准予核支又分所所屬之稽核員其職務應將實行管理辦法之進行情形隨時切實偵察如查有未經註冊及未加管理之廠灶產存鹽勛應即報明分所核辦並准該員等代表經協理將各項產存鹽勛簿記審核查對加以考語並查明是否遵章辦理惟各該員等祇有調查報告之責即令查有不合之處經予指出而不照辦亦無實行干涉之權除令知分所外陳請核飭前來合行令仰該運使遵照此令

附稽核總所致川南分所原函

逕復者據民國七年八月二十九日第一二百九十號函稱自流井暨貢井兩處場知事暫行委用調查員十二人以便將關於管理產存鹽勛之一切註冊編號暨他項事宜早日辦理完竣現擬由該項調查員中酌撥四人改歸分所節制俾將各場簿冊所登之數目加以查核以昭慎重謹將籌備管理之進行情形陳請鑒核等情茲奉總會辦令知關於管理產存鹽勛之問題應俟張經理與谷協理於

十一月間到京後再行詳加討論

(二)爲暫時權宜之計准照貴經協理所擬委用調查員十二人以八員歸運使節制名爲調查員其餘四員撥歸分所節制名爲稽查員俾與運使人員名稱有所分別不致混淆該員等應由到差日起每人月支薪水二十五元至購買馬匹以及鞍轡等費現時未便照准俟至十一月間在京會議商定此項人員是否爲暫爲久再行核定惟該場知事等關於調查員辦公已支之費五百二十六元五角現已核准照支

(三)貴分所所屬之稽查員四人其職務應將實行管理辦法之進行情形隨時切實偵察明白如查有未經註冊暨未加管理之廠灶產存鹽勛則應報明貴分所核辦可准該員等代表貴經協理審核暨查對各項產存鹽勛簿記及在簿記內簽字加以考語並查明是否遵章辦理惟該員等祇有調查報告之權故應特別飭知該員等如查有不合之處經該員等指出總有不遵者該員等亦無實行干涉之職權也

(四)鹽務署現正令行運使遵照矣此致

川南分所呈稽核總所原函

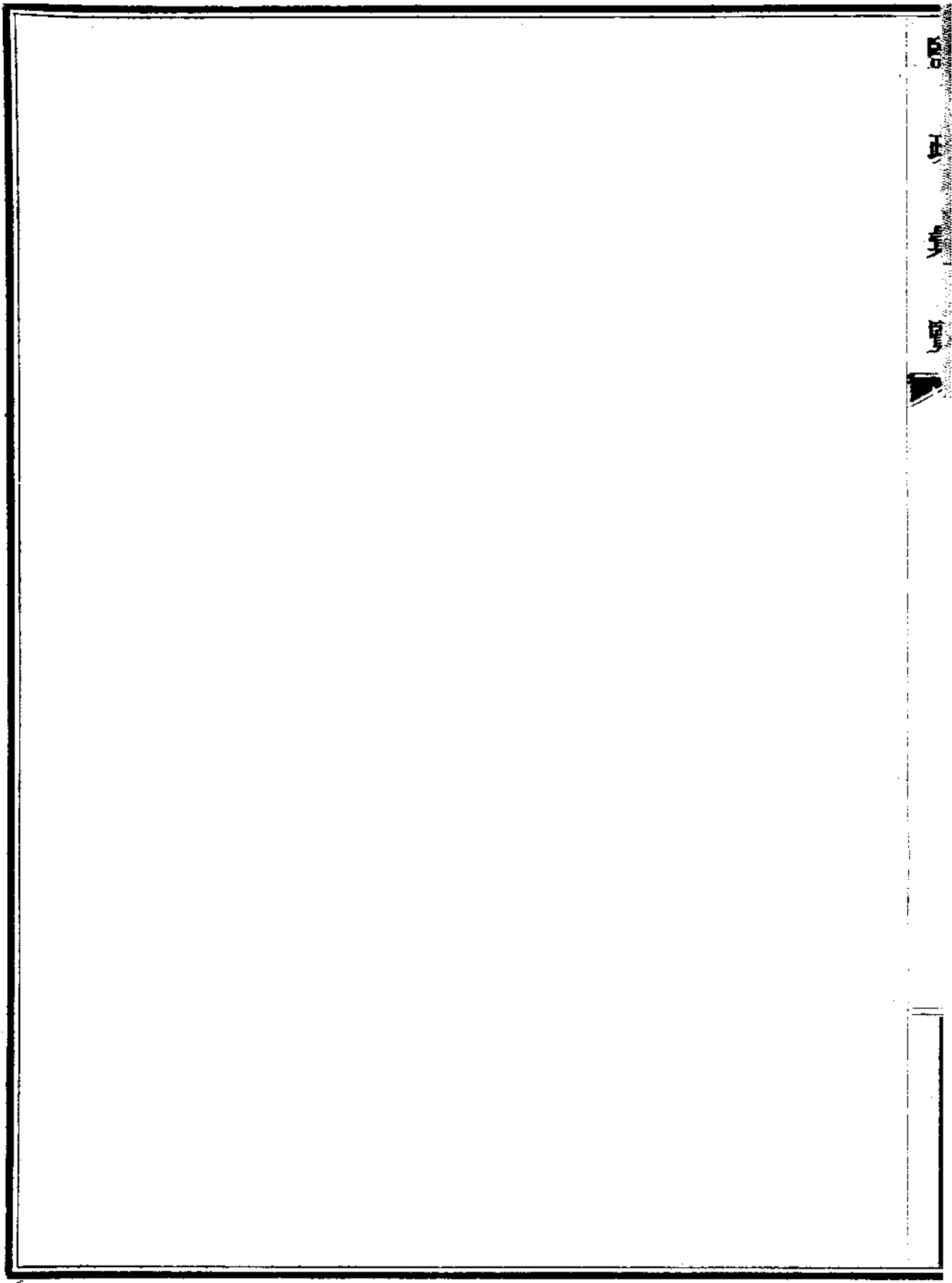
敬肅者案查鈞所五年八月一日第二三四號函第三節飭知將來由場知事添設調查員若干名以

資調查現有井灶倉廩又八月二十五日第二六零號函飭知所有各場井灶倉廩須釘門牌註明號數其號數須與註冊簿本編列相符各等因及分所八月十二日第一二八零號函呈報富榮引票鹽勛公倉辦法一案茲准連使函據富榮東西兩場知事呈請添設此項調查員俾速進行應辦職務計東場應設七員每員月薪暫定二十五元每月共計洋一百七十五元西場應設五員每員亦二十五元每月共計一百二十五元等由到所當經分所暫行照准由五月一日實行以期早觀厥成去後查東場由五月一日至六月二十三日先設四員共計薪俸一百七十六元六角六仙六月二十四日補足七員以後每月按照一百七十五元西場由五月一日至五月三十一日先設三員共計薪俸洋七十五元六月一日補足五員以後每月按照一百二十五元伏查井灶註冊號牌釘置倉廩調查及改組引票鹽公倉暨分所第一二八零號函呈報灶戶組織聯合團體辦法均經場署先後辦理完竣以上分所暫行照准之預算即請鈞所俯賜核准俾得照發而利進行此項調查員於井灶倉廩註冊編號完竣後其應行職務如下(一)查報灶戶產鹽數目(二)調查鍋數是否與灶戶所報之數相符(三)按照鍋數查核產鹽數目是否與灶戶之循環簿登記相符(四)監視灶鹽按期歸倉及查察灶戶對於各項定章有無違背該員等巡視區域自應由場署輪班分配不必指定某員專管某區以免顧此失彼之虞但井地山嶺起伏步行維艱且井灶倉廩星散棋布似非購置馬匹調查實難周密東場擬請准購

馬七匹計洋四十元共二百八十元鞍轡繮鏡每匹六元共四十二元合計洋三百二十二元又添雇馬夫七名每名每月五元共三十五元馬乾每匹每月八元共五十六元合共九十一元西場馬五匹每匹四十元共二百元鞍轡繮鏡每匹六元共三十元合共洋二百三十元又添雇馬夫五名每名每月工資五元共二十五元馬乾每月八元共四十元合共每月洋六十五元至鈞所第二三四號函飭知此項調查員設置之後即將場署現有雇員酌量減少以資挹注等因當經轉商場署遵照辦理無如場署以對於管理場產倉存諸端向未辦及故無設專員以司其事此次設派之調查員實係執行新添職務若將現有雇員核減則人數縮少公務必至擱延等語分所查核尙屬實在情形所有該兩署現有預算擬請毋庸減改庶免顧此失彼延誤公務之虞抑分所尤有進者所有灶戶登記產鹽之循環簿冊除由場署調查員查核外似應由分所派員復查以昭核實擬請即將東西場署新設之調查員十二員酌撥四員改歸分所節制以資辦理東場減爲五員西場減爲三員自可足用此項改撥之員歸分所節制後不但能復核灶戶產鹽數目以杜虛報且可偵查場署之調查員能否盡職於經費既無增加而弊端亦可防減誠爲一舉兩善之計也所有富榮兩場添設調查員以資管理場產及購置馬匹鞍轡預算並調查井灶倉廩旅費及購置號牌經費計算暨改撥調查員歸分所節制各緣由理合具函連同單據清單肅請察核示遵謹呈

富榮東西場知事派員調查自貢各公倉暨釘置井灶號牌開支費用計算書

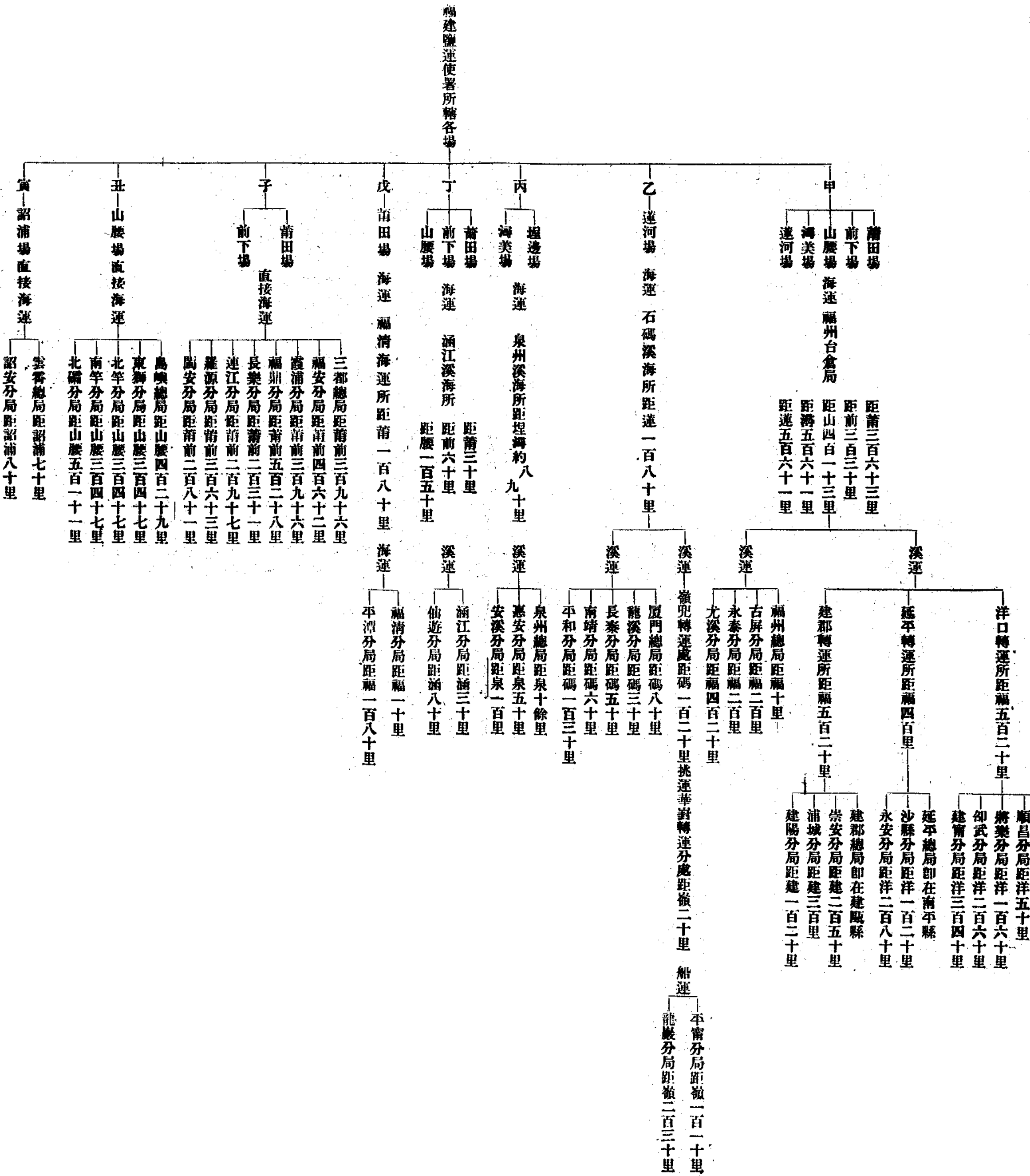
科	目	銀 元	備 考
第一項東場知事派員調查等費	三一八、〇〇	元	
第一目調查員津貼	一〇八、〇〇		委員四人由七年五月一日起至六月二十三日止計五十四日每人每日津貼洋五角共支如上數收據第二號至第五號
第二目調查員轎費	一〇八、〇〇		委員四人轎費計五十四日每日共洋二元共支如上數收據第二號至第五號
第三目巡丁津貼	五四、〇〇		巡丁四人跟隨調查計五十四日每人每日津貼洋二角五分共支如上數收據第六號至第九號
第四目號牌費	四八、〇〇		號牌一千六百塊分釘各井灶每塊洋三分共支如上數收據第一號
第二項西場知事派員調查費	二〇八、五〇		
第一目調查員津貼	七五、〇〇		委員三人由七年五月一日起至六月十九日止計五十日每人每日津貼洋五角共支如上數收據第一號至第三號
第二目調查員轎費	七五、〇〇		委員三人轎費計五十日每日共洋一元五角共支如上數收據第一號至第三號
第三目巡丁津貼	三七、五〇		巡丁三人跟隨調查計五十日每人每日津貼洋二角五分共支如上數收據第四號至第六號
第四目號牌費	二一、〇〇		號牌七百塊分釘各井灶每塊洋三分共支如上數收據第一號
總計	五二六、五〇		



Small, illegible text or markings located in the top right corner of the page, possibly a page number or header.

Small, illegible text or markings located in the bottom right corner of the page, possibly a page number or footer.

福建運道統系表



民國七年十月出版



定價

全年四元四角
每册大洋四角

編輯兼
發行處

鹽務署總務處第二科

印刷所 財政部印刷局

一彙覽月出一册全年共十二册定價見前

一購至三十六册照每册四角七折購至一百二十册照每册四角六折
份一次購全
共三十六册

照每册四角七折一次購二期或數期滿
三十六册亦照每册四角七折餘可類推

一郵費每册二分半

一訂購者須先交售價並郵費方能照寄
售價郵費均不
得用郵票替代

一經售處北京鹽務署總務處第二科面訂或函訂均聽便