

1120

民國十一年年重刊

廣九鐵路於粵南

北京圖書館藏



增修本路旅行指南弁言

旅行指南之作凡軌道所經山川城郭都市森林原野物產與夫古今名蹟足供流覽之地一一搜集而記載之殆卽地志及省縣志之雛形也惟地志與省縣志卷帙繁重不便於旅行且星移物換恆十年而一修或百數十年而一修旅行卽手一編往往茫無津涯不知途徑然則旅行指南之作其便於旅客也明矣本路旅行指南初編成於民國五年距今僅數閱寒暑耳而省會形勢今又一變千年古城夷爲坦道南漢雙闕倏焉恒化此外如旅館公園橋梁道路及清遊雅集之所尤月異而歲不同然則增修之事之不可以已也惟本路以經濟困難之故若惠州之羅浮廣州之白雲未能增設賓館與京奉之北戴河京綏之湯山津浦之泰安濟南曲阜相輝映亦是編中一憾事然使惠樟公路告成本路營業發展則他日羅浮賓館之建置安知不胚胎於是編之增修是又足令編者發無涯之感想也已

中華民國十一年十月

新會溫德章識

廣九鐵路旅行指南



3 2168 9379 6

PMG
K928.9
75
3

廣九鐵路旅行指南

廣九鐵路旅行指南目次

例言

概說

廣九路綫全圖

時刻表 價目表 國有鐵路運輸通則

華英兩段載客聯運規則

餐車食品價目單

廣州市全圖

廣州省城附近風景圖

廣州大沙頭站

石牌場

車陂站

廣九鐵路旅行指南

廣九鐵路旅行指南

吉山場

烏涌場

南崗站

沙村場

新塘場

唐美站

白石場

雅瑤場

仙村站

石廈場

石灘站

石瀝滘場

石龍站

茶山塲

南社站

橫瀝站

常平站

土塘塲

樟木頭站

林村塲

塘頭廈站

石鼓塲

天堂圍站

平湖站

廣九鐵路旅行指南

李朗場

布吉站

深圳墟場

深圳站

英
段 上水站

粉嶺站

大埔墟站

大埔站

沙田站

油蔴地站

九龍站

香港

凡例

- 一 是編全爲記載事實文字不避粗俚以期普通適用篇幅惟求簡括以便行旅易携
- 一 沿路以車站爲綱以古蹟名勝物產輸出品等項爲目
- 一 前列各項以在車站附近約數十里向著名者爲限其在遠方而於交通運輸行旅無關係者概從簡略

一 廣州爲東南沿海要區且爲粵東省會故別爲一欄詳叙建城原始以供省覽

一 本路爲華英兩段自大沙頭起至深圳止爲華段計程一百四十餘公里自深圳至

九龍爲英段計程二十二英里

一 車務規則爲旅客所應知故將本路關於運輸各章程摘要編入

一 編內所記里程華段用公里英段用英里

一 編內各項得之實地調查與採輯書籍者各半其不周不盡之處在所難免闕者諒之

概說

敷設之緣起

廣九路綫分華英兩段華段歸中國國家建築英段由英政府建築華段築費係由中英公司允代中國國家出售借款股票英金一百五十萬磅當清光緒二十五年中國總理衙門轉派督辦鐵路盛宣懷與中英公司訂立草合同光緒三十三年在外務部訂立正式合同卽於是年在廣州省城設局開辦

路綫情形及兩段接軌地點之辦法

路綫由中英公司保薦之總工程師勘定自廣州城外東隄東濠橋之東大馬路界內爲起點經番禺增城兩縣屬地至東莞屬之石龍鎮爲第一段建築工程由石龍至寶安縣屬之深圳爲第二段建築工程過此以往至九龍仍屬寶安縣境卽英租界地該段工程歸英政府建築華英兩段中隔深圳河一道當時議定建築鐵橋渡河之北岸橋墩由華段建築河之南岸橋墩及橋梁由英段建築卽以鐵橋爲兩段接軌之處

興工竣工之時期

本路係前清光緒三十三年七月興工宣統二年十月築至仙村三年四月築至石龍八月築至深圳適英段亦築至該處橋梁告成因同時竣工接軌全路通車

建築之經費

本路建築工程自大沙頭首站起至深圳站止共購地一萬一千六百四十畝共計價洋一百六十七萬五千元全路工程費用自前清光緒三十三年七月起截至宣統三年九月止共計一千二百零八萬零零四十壹元此後陸續購入截至民國九年分止增加一萬四千八百零七元

營業之狀況

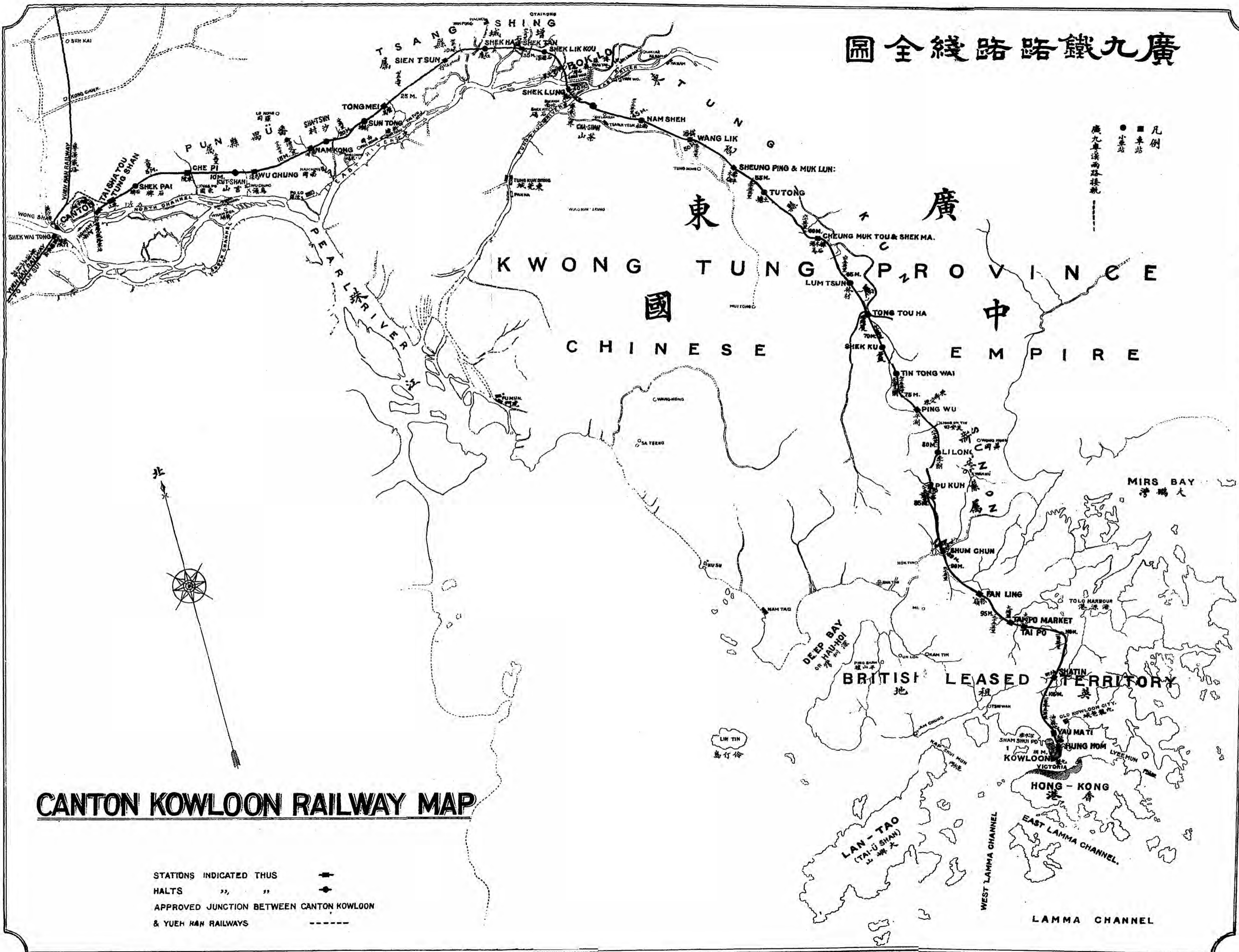
廣州香港兩處出入口洋土各貨繁多中間各站物產以蔬菜瓜果爲最盛而石龍爲東江總滙之區輸出輸入頗稱暢旺惟廣州首站設在極東距繁盛商場頗遠而九龍與香港又相隔一水致接駁稍爲轉折現經招商攬載貨物代客運送務臻利便運輸

前途漸有起色茲將最近五年營業進步表列下

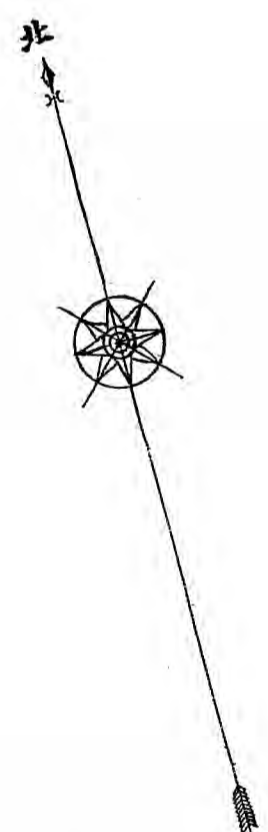
廣九路最近五年間營業收支一覽表

年	分	收	入	支	出
民	國 六 年	九二四	六七三	九六七	三四二
民	國 七 年	九〇八	四一五	一〇二	九〇八三
民	國 八 年	九五六	七六一	一〇五	六八三〇
民	國 九 年	一〇〇	三四三三	九二八	二一四
民	國 十 年	一二八	七一三六	九二〇	七七二




廣九鐵路全綫圖



凡例
 ■ 車站
 ● 車站
 廣九鐵路兩路接軌



CANTON KOWLOON RAILWAY MAP

STATIONS INDICATED THUS 
 HALTS " " " " 
 APPROVED JUNCTION BETWEEN CANTON KOWLOON
 & YUEH KAN RAILWAYS 

簡明行車時刻表

●省港直通快車開到時刻●

大沙頭開 上午八點 九龍到 上午十一點五十二分

大沙頭開 下午叁點叁拾分 九龍到 下午七點式拾伍分

九龍開 上午捌點零柒分 大沙頭到 上午拾式點拾分

九龍開 下午三點 大沙頭到 下午陸點肆拾伍分

●省港直通慢車開到時刻●

大沙頭開 上午捌點肆拾伍分 九龍到 下午伍點肆拾伍分

九龍開 上午玖點拾五分 大沙頭到 下午五點零肆分

●大沙頭至石龍客車開到時刻●

石龍開 上午陸點五拾分 大沙頭到 上午玖點肆拾分

大沙頭開 下午肆點拾分 石龍到 下午陸點叁拾叁分

●石龍至深圳客車開到時刻●

石龍開 上午玖點三拾分 深圳到 上午拾式點五拾玖分

深圳開 下午壹點五拾三分 石龍到 下午四點三拾捌拾

石龍樟木頭塘
頭廈深圳停車

車陂石龍樟木
頭深圳停車

深圳石龍石灘
停車

深圳石龍停車

中途各站停車

中途各站停車

中途各站停車

中途各站停車

中華國有鐵路客車運輸通則

第一節 總綱

第一條 凡左列各條於國有鐵路營業路線之客車運輸均適用之

營業路線得參照本路情形酌加附則以較小之字刊列條文間但此附則不得與

本通則相抵觸

本通則於旅客聯運除另有規定外亦適用之

本通則自實行之日起所有從前客車運輸各項規則一概作廢

第二條 所有國有鐵路現時概用中國海濱時刻爲準較日本鐵道通用時刻遲一

點鐘較中東鐵路早二十三分鐘

第三條 客車開到各站時刻均刊印正式行車時刻表中

第四條 行車時刻雖以力求準確爲主但不能擔保無稍遲速

第五條 車站月台上除乘車之旅客外閑人不得入內所有旅客將入月台以前必

須呈驗客票

凡接送旅客之人欲入月台者須呈驗月台票

月台票效用時間以一點鐘或該次列車到達停駐之際爲限持票人一經離開月台其票即行收去

第六條 凡患痲症或患傳染病或患神經病者未經該管車務處長特別許可概不載運

第七條 凡未經受有相當職權之鐵路人員許可者不得擅進各車作爲旅客乘車旅行但持有正式免票或車票者不在此例

第八條 旅客於驗票時須將車票交出查驗且須在到達車站或在車內交還收票人凡不遵照辦理者即按第十五條之規定加收車費

第九條 旅客或他人無論因何情由受傷或斃命者鐵路不負責任亦不賠償
旅客當列車行動時不應憑倚或開啓車門及登車或下車之行動

第十條 無論何種槍械旅客不得攜帶上車惟獵槍用箱匣裝置緊固者不在此例

第十一條 旅客不得自車窗中拋擲空瓶或錫鐵罐等以免此等物件有傷及沿綫

工作鐵路員役人等之事

第十二條 旅客不得擲棄烟捲烟葉或自來火之餘燼或易燃之物於車中地板上
或座位上車窗縫內

第十三條 鐵路員役不准向客商勒索或收受酬金施與物

第十四條 鐵路執事人等如有越禮慢客及疎忽情事可即報告車務處長以便查
辦

第十五條 如旅客在鐵路上無票乘車或越站或越坐高等車或在途中轉坐高等
車或票已撕破致票上號數日期難以辨認或不肯將車票交與鐵路員司收回者
鐵路可向該旅客補收尋常單程票價並按票價之半數加收罰金
偷起程地點有可疑之處其票價及罰金均照該次列車發軔之站起算

倘旅客不服此等處罰得將當日情形函請該管車務處長查明如果有多罰之處一經查明自當將多罰之款退還

鐵路有權將無正式乘車票之人逐出列車之外

第十六條 凡旅客繳付前條之補費時須向收費人索取紙票此項紙票或在到達車站或在車上應繳還收票人倘旅客欲將補費之事向車務處長有所陳訴者須將前項紙票號數銀於訴函之內

第十七條 旅客毀壞車上配件者須照脩配價目賠償

第十八條 計算票價運費及其他各費時凡遇零數爲五分或不及五分者概作五分計算在五分以上一角以下者概作一角計算

第十九條 凡已經奉部批准之票價及運費等項價目表中如須修改者應先呈部核准奉到批示後方能實行

第二節 旅客票價及座位

第二十條尋常旅客座位計分三等

所有三等客票之顏色規定如左

頭等客票 本路用紅色 聯運用黃色

二等客票 本路用白色 聯運用綠色

三等客票 本路用藍色 聯運用棕色

客票價目表當分別刊印並於各車站揭示

第二十一條 凡孩童在四歲以下者免收票價其在十二歲以下四歲以上者減半

核收凡在十二歲以上之孩童必須照付全價

第二十二條 凡旅客乘車特別快車者於購票時應另購特別快車附加費券或特

別快車附加費券兼床位券各按情形照購

孩童欲留床位者必須購有孩童票方准照留並須照付床位全費惟孩童兩人合

用一床位者得合購床位券一張

凡孩童自四歲以上十二歲以下其特別快車附加費應減半收取自十二歲以下應收全價

頭等客票附帶床位者各大車站皆有出售但持尋常頭等票或免票者須另付床位費方可佔用床位

凡預定之床位俟至開車前十分鐘如原客並不佔用即可另行位置他客

第三節 發售客票

第二十三條 旅客至遲須於所定開車之時刻前十分鐘到站購票方免延誤

第二十四條 各車站售票房至遲須於每次客車開行前半點鐘開窗售票

聯運客票得於先一日在聯運車站購買

第二十五條 各大站均於初次搖鈴(車開前五分鐘)後停止售票各小站均於車到月台後停止售票

第二十六條 旅客須於未離開票房窗口時查閱所購車票如有錯誤立即更換過

後概不承認

第二十七條 乘車票概按本列車之座位多少發售收費

第二十八條 旅客已購乘車票而車上業無座位得於該票有效期間以內用以乘坐隨後開行之列車惟須將事實通知站長並將車票交由站長簽字倘旅客欲輟其旅行而於開車後一點鐘內向站長聲明者當將票價退還

乘車票遇有遺失或誤置不得向鐵路索還票價

第二十九條 旅客已購乘車票而車上業無座位如願改乘次等座位者事後得向車務處長索還所付之票價與所乘次等座位票價相抵所賸餘之需價惟該旅客須將此等情形立即告知車上驗票員或車守查照以便將來之對證

第三十條 旅客如欲改乘高等座位得向沿途某站站長或車上驗票員聲請加付票價改乘高等車座惟須注意索取印刷收條爲憑否則仍須照章補票

第三十一條 旅客已經購票如因患病或有其他原因不克乘車前往者須立即告

知站長使該客票能用以改乘他次客車惟須有充分之延誤理由然後得以照辦否則須另購車票倘旅客購票後不能起行者得向鐵路索回票價但該票價須扣去百分之十如退票原由咎在鐵路方面得免減扣百分之十之數

第四節 頭等旅客之隨從僕役

第三十二條 中外之頭等旅客欲帶僕從同在一處旅行者其僕從須購有二等票方准同在一處惟每組旅客祇准有僕人一名其主人至少須執有付足全價頭等票一張者方准其僕從購用二等票

第三十三條 凡購二等票隨侍頭等旅客之僕從其行李之免費重量仍照該僕從所購車票之等次計算之

第三十四條 僕從車票務須交給僕人自行收執以便查驗

第五節 車票之有效期間

第三十五條 尋常單程票之用於一路者其有效期間路程若係短近卽以售票之

日爲限路程若係長遠者則限於原列車行畢路程爲止

第三十六條 遊覽票及星期來回票限定地點出售者其有效期間刊明票上

來回票不得轉授他人其來回兩半張如有持用錯誤應照本通則第十五條之規定補繳票價

第三十七條 旅客欲購任何兩站間之定期票及回數票得直向車務處長或站長依照條件購買

此項乘車票應依照交通部所頒行之規則發售參閱第一第二號附件

第三十八條 所有已購未用或已過期或未過期之尋常來回票後半張之回程票票價概不退還其有特別情事者不在此限惟退還此項票價時當按照退還之數扣去百分之十

第六節 預定客車座位

第二十九條 旅客如須預定客車座位均須先向車務處長或段長或站長接洽如

有空座當可照辦惟旅客必須在二十四小時前知照

第四十條 凡團體旅行欲僱用客車全輛者倘運輸情形尙無窒碍亦可照辦惟每

車至少須付後開客腳之數

每頭等客車一輛 至少須付頭等客腳二十份

每二等客車一輛 至少須付二等客腳三十五份

每三等客車一輛 至少須付三等客腳五十份

如實在旅行人數超過以上之數仍照實在人數核收客腳

預定客車至遲須在四十八小時前知照車務處長以便預備

旅客於白日旅行預定頭等客車房間者得函達車務處長或車務處段長倘運輸

情形尙無窒碍亦可照辦惟至少須付四人客腳

遇臥車內有空房時旅客一人或一人以上得預定臥房房間留爲獨用除照人數

應照付普通票價外尙應查照未佔用之床位若干另付客票半價並須依照房內

床位之數另付床位費

例如房內有床四架旅客一人預定獨用該旅客除以全價購買普通客票一張又以半價購買票三張外應另付床位費四份

如旅客二人預定該房獨用則除以全價購買普通客票二張又以半價購買普通客票二張外應另付床位費四份其餘仿此

第七節 中途折程下車

第四十一條 凡持聯運票之旅客其路程在二路以上者所經沿途各車站遇有停車車站准其中途折程下車惟下車地點若非車票所指定到達之末站則須將車票送交站長簽字以備繼續行程之用否則車票失其效力不能繼續乘車以完未畢之路程

第八節 旅客行李

第四十二條 各主要車站之行李房除另有通告外均應逐日開門辦公收發行李

包裹牲畜等類

聯運行李如物主已將驗關等事辦妥可於先一日在聯運車站登記託運

第四十三條 行李房於每次列車開行前五分鐘停止辦公

第四十四條 行李之界說

(甲) 凡旅客所穿之衣服及旅行時隨身應用之物均作為行李如非實在行李應否由客車載運須由站長核定凡報運之件不在行李界說以內者無論由車守車載運或由旅客自行照管設遇意外情事概歸旅客自行負責行李無論裝在箱內或裝在網籃行囊帽盒等件之內其裝束之法必須易於辨認方為合法

(乙) 易燃物品爆炸物品易化物品裝有流質之包件及危險物品易致損害者即如實彈槍械摩托腳踏車之屬及不能搬入車內或除特別商定辦法外不能作為商品運輸之各件均各不得認作行李掛號運送

(丙) 金銀及金銀塊白金紙幣貨幣重要文件有價證券貴重寶石珍珠及其他貴

重物品卽如珠寶花邊貴重繡貨美術品如圖畫肖像銅器古物等項概不得作爲尋常行李運送但可以作爲保險行李運送（參看第四十八條）

第四十五條 笨重物件卽如坐椅圈椅肩輿彩輿竹榻尋常臥榻傢具食籃雙輪脚踏車摩托腳踏車三輪脚踏車人力車小孩車手推小車及其他笨重物件每件重量在一百五十斤（二百磅九十公斤）以上者概不作行李論當照表列該項物件之特別運價收費

第四十六條 提包文書箱氈毯枕頭鋪蓋及其他一切細小隨身行李能置於車座上之擱物架或座位下不致妨礙他客者旅客可隨身攜帶入車自行照管並負意外之責除以上各物外均不得攜帶入車凡旅客攜帶入車之行李設遇危險情事概由旅客自行負責鐵路不負責任

第四十七條 所有行李必須細紮堅固封鎖完密以防損壞遺失等情且必須將舊有簽條除去

第四十八條 行李掛號保險

鐵路運送行李其掛號辦法規定如左

(一)尋常行李

(二)保險行李

(甲)凡行李中裝有貴重物品即如第四十四條之丙項列舉各件均應聲明價值號保險於掛號保險之前必須由行李保險司事查驗內容與旅客所聲明者是否符合

(乙)保險行李應收保險費如左

鐵路依照旅客所聲明之價值每一百元每一百五十公里或不及此里數應收保險費洋二角五分所收之數至少以一元起碼

凡裝有貴重物品之行李如不保險萬一遺失時當照尋常行李辦理

(三)行李中裝有危險物品或違禁物品概不承受掛號及保險

第四十九條 所有旅客之行李均須過秤如在左列重量准予免收運費

頭等旅客 八十公斤(一百三十四斤)

二等旅客 六十公斤(一百斤半)

三等旅客 四十公斤(六十七斤)

孩童購買半票者其行李重量當按其等次照上列各數減半免費

(甲)行李超過上列重量者(二十公斤(三十三斤半)爲單位計算運費不及二十公斤者亦作二十公斤計算

所有超過准予免費重量之行李其運費勿論何種列車每公里每二十公斤(三十三斤半)概收銀洋二厘

(乙)凡持連號之乘車票所帶行李得以合併計算免費重量但持有不同等之乘車票不在此例

(丙)凡行李由尋常客車或專車載運如因件數過多須裝行李車一輛或不止一

輛而又不便過秤者每二十噸車一輛起碼須作十二公噸收費惟照此辦法則不得給予免費重量

(丁)如旅客預定車位其所帶行李當照所付票價之張數核算免費之重量

(戊)免費行李之重量僅得於客車未開之前報裝付費時要求核定之如行李不於開車之前報裝付費當運抵到達車站或中途車站時須照實在重量核收運費除有重行報裝行李之情事外不得免費

(己)持來回票者其往返兩程之行李均准照章免費

(庚)所有掛號行李自掛號之時起當由鐵路照管惟旅客如欲將行李搬送至車上座位所在或行李房相近之過秤處者須由旅客自雇車站脚夫搬送

(辛)持有全程乘車票之旅客在中途折程後欲將其行李重行報運時亦得照常免費

(壬)如有戲班馬戲及各種音樂隊等購買減價乘車票旅行者其所帶行李之免

費重量准照尋常旅客加倍如有逾量若由客車裝運者准照尋常行李運價減半核收若由貨車裝者准照尋常運價四分之一核收

馬戲隊所用牲畜亦照尋常運價減半核收

第五十條 凡行李交由鐵路運送者須用中文或英文或法文標明姓名地址等項包紮不牢固或未詳細標明之行李除旅客聲明遇有意外情事由其自己完全負責外鐵路可拒絕不代運送

旅客須於行李上標明姓名及到達站名倘有疎忽不照此辦理致將行李遺存在站由後開列車運送者不得與以免費重量並須照尋常行李運價收費

第五十一條 行李概憑繳回之行李票交付如被持有該行李票之人冒領無論發生何種情事鐵路概不負責倘旅客不能交出行李票必須覓一般實鋪戶或有信用之人繕具保單方得提取行李否則須待總局查明後始能交由旅客領取行李照章僅得在掛號之到達車站交付但遇有特別情事及稅關章程所許可得

由旅客請求在中途車站憑行李票提取旅客偷以此種辦法爲便利則距交付行李地點以外所有未運路程之運費概不退還

行李偷不能在指定地點交付旅客得請求車站將提取行李日期及時刻存記

第五十二條 旅客得將行李暫寄站長處代爲保存每天或不滿一天每件應收囤存費銀元一角行李交站時當發給行李寄存票一紙將來須憑此票取件鐵路責任遂即終止

凡掛號行李運到車站經過二十四小時後仍無人提取每件每天或不滿一天須付囤存費銀元一角

第五十三條 行李運到後如六個月以內未行來站提取該項行李應即當衆拍賣鐵路當將售得之欸除扣去囤存費及用費外記入旅客帳內

第五十四條 遇有行李或物件因物主之疎忽遺在鐵路之候車室或車上時如由本路發電查詢或電示辦法其電費須由物主預付但若行李遺失情事並非旅客

之咎當由站長電達免收電費

第五十五條 旅客於列車出發或到站時不得由車窓遞取行李倘因此致客車損壞者應受處罰

第五十六條 遇稅關稅局檢驗行李時旅客須親自到場照料並須預先查明檢驗地點

第五十七條 凡行李自預計到達之日起經一個月尙未運到者認爲遺失

業已認爲遺失之行李倘復查出者鐵路設知旅客住址應即通知該旅客接到此項通知後得於七日內向到達車站或掛號車站要求提取免付一切用費惟已受有賠償者須照數付還如旅客於相當期內不來提取鐵路可按照本通則第五十三條之規定處理之

第五十八條 凡交由鐵路管理之尋常掛號行李如有遺失或損壞鐵路所負賠償責任最大之限額如左

(甲) 無論何等旅客衣箱或皮包或皮箱每只最多以一百元爲限

(乙) 無論何等旅客鋪蓋每捆最多以三十元爲限

(丙) 網籃全件遺失每件最多以十元爲限但籃中所裝物件如有遺失鐵路不負責任

鐵路對於保險行李所負賠償責任最大限額無論何等旅客衣箱或皮包或皮箱每隻均以二百元爲限

凡尋常或保險掛號行李之遺失如非因天災或特別事變者則要求賠償時一經證實即行照付

鐵路對於行李無論尋常或保險所負遺失或損壞之責任係自收受掛號發給物主正式收據之時起至按照第五十一條將行李交給原主時爲止

手提包由旅客携帶入車者概歸旅客自行負責鐵路祇負前條所定掛號保險行李之責

凡由腳夫搬運上車下車或運至行李房掛號或由月台運送或由行李房運出交給物主時一經點交鐵路概不負責

行李自交給物主後如查有短少情事鐵路亦不負責

第九節 專用列車及專用車輛

第五十九條 旅客如需專用列車至少須於需用以前二十四小時函商車務處長或車務段長

第六十條 倘旅客及時知照鐵路當可代為預備專用列車其專車費除應繳之票價與運費外單程每公里應收銀圓三元回程每公里二元如往返兩程在二十四點鐘以內每公里應收銀圓二元五角
專用列車費至少以銀圓一百元起碼

第六十一條 凡專用列車在中途停車或不照原定時刻開行致鐵路因此受有損失者每小時或不滿一小時應收延期費銀圓十元

旅客如預先函知更改原定開行時刻以免鐵路受有損失者准予免收延期費

第六十二條 倘旅客欲定包車花車以備單程之旅行李於二十四小時前預先函

商車務處長或車務段長或在就近車站商諸站長均可其租費如左

一花車 每公里銀元三角五分至少以五十元起碼

二包車 每公里洋二角五分至少以三十五元起碼

三小號包車 每公里洋五分至少以二十元起碼

除上列車租外旅客仍照人數計算頭等票價僕從照人數計算二等票價

如專用車輛款在中途車站停留以應搭客之便利每停留一小時或不及一小時

應加費銀圓一元每次停留加費至少以五元爲起碼

第十節 旅客團體之優待

第六十三條 發給團體票須按照後開條件辦理

(甲)如遇團體合羣旅行其票價應按尋常價日照後開成數核減

二十人團體

單程減百分之十

來回減百分之二十

二十一人至四十九人團體

單程減百分之十五

來回減百分之三十

五十人至九十九人團體

單程減百分之二十

來回減百分之四十

一百人以上團體

單程減百分之二十五

來回減百分之五十

(乙) 團體旅行欲買減價票者須有二十人或二十人以上方准購買至團體二字之意義係指團內之人俱屬一家或一會一社或同一機關由同處啟行到達同一地點其旅行目的亦相同所乘車位又係同等方可稱為團體旅行

購買團體票時必須由團體代表簽字或蓋章於一星期前函致車務處長並將

左開各款列明

- 一 代表姓名住址職位
- 二 其他團員姓名住址
- 三 擬乘何等車位

四 旅行目的

五 由何站起至何站止

六 何日此程何日回轉

七 團體旗上有何標識

團體旅行擬乘第幾次列車必須確定並在通知書內叙明如有回程改期必須先一日由代表知照回程起行車站站長否則車上無位鐵路不負責任

倘所請團體減價票之函件有所疑義鐵路得拒絕不售

(丙) 團體票有效期間由車務處長按照後開條件決定之

(一) 持單程團體票者其有效期間按時刻表內最慢通車時刻外每路程三百公里或不滿三百公里得加一天須在在限內畢其行程

(二) 持來回團體票者其有效期間按時刻表內最慢通車時刻加倍外得加十五天須在此限內畢其來回行程

(丁)持團體票者其行李免費重量與同等普通客票相同

(戊)持團體票者乘特別快車或臥車床位者應付附加費與普通客票同不得核減

(己)團體票既經售出之後若非交通梗阻不得退還票價即係交通梗阻不能旅行亦必於團體票未滿期限之前請求退還票價方能允准

第六十四條 凡演劇音樂馬戲游藝等團體乘車旅行帶有比賽性質者其人數在六人以上如係單程得按普通票價減去百分之三十如係來回得減去百分之四十六十五條 學生旅行減價券

(甲)凡正式學堂學生無論大學中學小學如遇假期旅行或為求學起見或為游覽名勝其人數在十人以上者如係單程得按普通票減去百分之二十五如係來回得減去百分之五十如遇教員同行時亦得照減

(乙)凡購前項減價票應由校長於一星期前用通知書送達車務處長叙明人數

及車位等第旅行目的起訖車站地點以及往返日期等項均須詳細叙明以便

預備

(丙)如通知書有可疑之點車務處長得拒絕出售

(丁)如通知書一經核准應由車務處長發給正式減價憑照由旅行之人持照至

車站按照憑照核減之數付欸換取車票

(戊)如旅行學生年在十二歲以下者仍可照甲項核減之數再行減收半價

第十一節 包裹

第六十六條 凡包裹內並無包存貴重物品如金銀銀塊白金紙幣貨幣重要文件

有價證券寶石珍珠暨其他裝飾花邊繡貨及美術品如書畫古像古銅器古玩者

得按照本規則後開普通包裹規則及價目核收運費

第六十七條 凡託運之包裹至重以六十公斤(一百斤)至大容積以三百立方公

寸為限

但託運之包裹重量容積如有逾恆致多不便者鐵路得拒絕運送。

第六十八條 凡體積寬大之包裹在鐵路運送時其運費或按重量或按容積計算
當擇價高者收費

決定此項算法時當以三十立方公寸作為六公斤（即十斤）算

第六十九條 包裹須按包件核收運費其有兩包或數包捆成一件者不在此限

第七十條 凡包裹內藏有違禁物品者概不收受運送

第七十一條 凡包裹內藏有危險或厭惡或易壞物品者祇得各按該項物品專章

承運

第七十二條 凡包裹內藏有貴重物品如本規則第六十六條所載者必須聲明物

品名目價值並按本規則第七十六條所規定之保險費照繳保險費方可承運

偷包裹裝有此項貴重物品而照普通包裹託運如有遺失鐵路概不負責

第七十三條 凡託運包裹必須用中文或英文或法文詳細標明收貨人之姓名地

址並包捆堅固

第七十四條 如欲由某次列車運送包裹者至遲須於該次列車開行前三十分鐘送到車站

第七十五條 包裹運價每一公斤（一、六七五斤）每五十公里核收銀圓二角五分其起碼運價關於本路運送者銀圓二角五分聯絡運送者銀圓一元

第七十六條 凡包裹欲保險運送者每件得保至價銀二百元爲限其保險之費每保銀一百元每一百五十公里或不及一百五十公里者核收銀圓二角五分至少以一元爲起碼苟欲保險者可在車站取一價值聲明書（Forms A.1(1)）由託運包裹之人填明包內物品交由鐵路查驗相符方可照保

第七十七條 凡未經保險之包裹遺失或損壞時鐵路對於包裹價值一經查實每件所負之最大責任以銀圓三十元爲限

凡運送包裹無論曾否保險鐵路所應負之責任均以收到包裹出具收條之後爲

始以運到後將貨點交換回收條時爲止若提回之後包裹內容查有短少情事鐵路概不負責

第七十八條 起運車站所給託運人之包裹收條 (Form S. A. I. (a)) and (S. A. I. (c)) 係爲證明貨主之證據此貨運到車站時祇憑此項收據由收貨人正式簽字繳交站員方可提取託運人須將包裹收據郵寄收貨人以便提取

倘將包裹收據遺失或將包裹誤付執有此項收據之人鐵路不負責任
倘包裹收據不能尋出時收貨人得簽保單 (Form S. A. IV) 一面尋覓妥當保人或殷實店鋪担保則包裹亦可照付

第七十九條 凡存放站內未經提取或因包面所註地址錯誤或欠明白致鐵路無從尋覓收貨人或包面註明「存放車站待領」字樣或因寄貨人或收貨人之便利或意思或因寄貨人或收貨人之疏忽將包裹存留鐵路站內等情自該包裹運到爲始得以七天免收囤費逾七天後每天或不滿一天每件收囤費一角

第八十條 凡包裹運到後鐵路不負通知收貨人之責倘於前條所規定七天免費限期以內不來提取不得藉口並未通知希冀免收囤費

第八十一條 凡包裹運到久不提取亦未接貨主通知如何處置惟有將此等包裹當衆拍賣所得之款除扣去囤費及一切費用外鐵路祇得將餘賸之款代貨主暫爲保存

第八十二條 凡包裹內藏有易壞物品者鐵路爲恐其朽爛起見得酌量情形變賣或銷毀之母庸知照貨主

第八十三條 包裹起運後距預計應到期限滿一個月其接收車站仍不能交出如考其原由應歸鐵路負責者寄貨人得按損失條款要求賠償如於要求賠償後將包裹查出而賠償之款尙未交付者鐵路當立即知照寄貨人或收貨人並即停付賠款

如交付賠款後於一年內將包裹查出者鐵路當立即知照寄貨人或收貨人其虧

主須於十五天內退還賠款一面將包裹收去

第八十四條 鐵路對於繳納關稅厘金或其他內地厘稅及物件被稅關厘局扣留無論發生何種情事概不負責

第八十五條 凡運送包裹自某站至某站鐵路可代客交貨並收取物價其詳細規則可向站長查詢

第十二節 易壞物品花草樹死家禽及狩獵所得之小禽獸等類

第八十六條 凡鮮魚果品冰菜蔬肉死家禽及狩獵所得之禽獸罐頭菓子中國酸菜及街市出品等欲由客車運送者須照普通包裹運價收費由貨主自負危險責任

第八十七條 凡裝鮮魚菓品菜蔬等品之筐籃必須於筐籃外面黏貼「易壞物品」字樣若因運送或遲取致有損失情事鐵路概不負賠償之責此項物品一經運到到達地點收貨人亟應早行卸取（並參看第八十條）

凡鮮魚菓品及菜蔬等物欲由客車運送者必須用箱籃裝貯每件重量不得逾六十公斤（一〇〇、五斤）冰亦可裝箱或裝包或整塊輸逾其重量限制與鮮魚等同

凡重量在六十公斤（一〇〇、五斤）以上之物件應由貨車或客貨混合車運送照普通運貨價章收費

第八十八條 花草樹秧等以陶器或他種裝置者應照普通包裹運價核收運費其危險責任由貨主自行担負

第八十九條 凡易壞物品花草及死禽等或經收貨人拒絕收受或因運到指定地點後不在相當期內提取者或因收貨人之姓名及住址註載不明者或遇颶工風潮或肇亂情事不能交付者鐵路無須關照寄貨人或收貨人得將此項物品自行變賣所賣之價值除扣去運費及其他費用外將所餘之數付給收貨人即與交貨無異

第十三節 危險厭惡或違禁物

第九十條 凡爆炸物品及易燃流質品或由此種流質所製成之物品暨可損耗或含毒之化學品及其他危險或厭惡物品概不得由客車裝運

凡遊獵鎗械若每包重量不逾十五公斤(二十五斤)者得由客車運送照普通包裹運輸條件並運價收費

第九十一條 如所裝貨物鐵路當事員可疑其中藏有危險厭惡或違禁物品者得將該包件折開查驗

第九十二條 如旅客未照上列規則辦理擅自攜帶危險或厭惡物品至鐵路界內或交由鐵路裝運則因此物品發生損失傷害或殘害情事須由該旅客負責並依照法律辦理

第十四節 保險

第九十三條 凡包裹內裝有貴重物品價值在一百元以上二百元以內者無論作

爲包裹或行李運送物主如欲向鐵路保險運送可向站長接洽

凡保險包裹裝有貴重物品價值逾二百元者物主須於交運該項包裹二十四點鐘以前函告車務處長以便飭令路員特加謹慎運送此項函件得由站長轉呈車務處長或遇必要時得用電信報告

第九十四條 物主或託運人如欲將託運包裹保險須先向車站索取價值聲明書 (Form B. A. 1. (s)) 自行填明物件價值名色內容以及保險數目交由車站當車員司由該員司眼同物主當場查驗相符後於該包裹封面加蓋車站圖章物主如欲加蓋自己圖章亦可照辦該員司應開具保險收據註明重量價值物名運價保險費數目交給物主收存俟運至到達車站時即憑該收據取貨

第九十五條 凡保險包裹啟封及捆束時應用一切器具概由物主自備該項包件經路員按照前項規則檢驗後是否重行捆束完固應由物主担負查閱之責鐵路可於到達車站提交時將保險包裹眼同物主代表重行啟封查驗

第十五節 牲畜

第九十六條 凡起運牲畜須於二十四小時前通知並須於列車開行前一小時將牲畜護送到站

第九十七條 凡牲畜之裝卸均由物主或其代表自行辦理且於運送時應由物主自負危險責任

第九十八條 茲將旅客列車裝運牲畜價目開列於後

計開

名色

價目條件

活牲畜 裝具須堅固合於內容重量之用
又便於移動者

照普通包裹價目及其條件

野禽獸

運價須特別商定

鷄活

見家禽價目

犬

每頭每公里運價銀圓一分至少一元起碼

駱

每頭每公里運價銀圓二分至少兩元起碼

鴨活

見家禽運價

小野禽獸

活裝具須堅固合於內容重量之用又便於移動者

照普通包裹運價及其條件

野兔家兔

見小野禽獸運價

大馬

每匹每公里銀圓五分至少以五元起碼

騾

每頭每公里四分至少以四元起碼

小馬

每匹每公里四分至少以四元起碼

家禽

活鷄鴨等裝具須堅固合於內容重量之用又便於移動者

照普通包裹運價及其條件

牲畜如係由專備裝馬之車裝運須照表定之價加半核收

第九十九條 凡押運牲畜之人應照普通二等搭客核收票價

第一百條 凡飛禽等如裝置太擠致互相踐踏者鐵路可拒絕不運

第一百〇一條 犬祇能在車守車內裝運并須戴領圈練條嘴套

搭客不得携犬入客車若係自包專用車輛則不在禁止之列

第二〇二條 如活牲畜或飛禽運至到達車站時收貨人拒絕提取則到達車站應即電知起運車站其起運站應即通知寄貨人倘寄貨收貨兩方面既經通知後仍不提取鐵路可將此等貨儼變賣

第十六節 笨重物件如空箱汽車馬車艇棺柩腳踏車輜輿之類

第一百〇三條 空盒空箱空籃空瓶等(用箱籠或籃籬裝好)欲由客車運送者概按尋常包裹運價及其條件收費辦理

第一百〇四條 汽車運價每輛每公里銀圓三角如遇二輛以上合裝一車係屬同一物主者則每輛每公里按二角計算

其起碼運費每裝汽車一車至少收洋五十元

馬車運價如左

兩輪馬車每輛每公里銀圓八分至少十元起碼

四輪馬車每輛每公里一角至少十五元起碼

第一百〇五條 鐵路運送汽車馬車均由物主自負危險責任物主欲交某列車運送則須於某列車開行前三小時將所欲託運之物運到車站候運并於二十四小時以前先行通知鐵路以免臨時延誤

第一百〇六條 凡汽車及摩托腳踏車須於託運以前將該車之油櫃傾瀉無餘洗濯潔淨使不至發生蒸汽

第一百〇七條 凡靈柩連價每具須照頭等搭客之客腳加倍核收至少以五元起碼空棺連價每具須照頭等搭客之客腳加半核收至少以三元起碼

如需專用車輛運送靈柩其應加收之價如下

花車每公里收銀圓三角五分

三等客車或行李車每公里收銀圓二角五分

有蓬貨每公里收銀圓壹角五分

除收以上之車租外並須照付靈柩運價

運送靈柩須有負責之人隨車護送并須照付所乘坐位票價俟抵達站時將靈柩起卸

運送靈柩須預先通知以便布署否則鐵路不能担任任何列車運送

第一百〇八條 凡二輪三輪腳踏車摩托腳踏車小孩遊車人力車抬轎彩等輿欲由客車運送歸物主担負危險責任者其運價如左

物品

每公里之運價

起碼運價

兩輪腳踏車

二分

五角

三輪腳踏車

三分

七角五分

人力車

四分

二元

小孩車

二分

一元

抬轎

八分

十二元

彩輿

八分

十二元

摩托腳踏車

八分

三元

第十七節 紋銀銀幣及鈔票等

第一百〇九條 紋銀銀塊及其他貴重物品由客車運送歸物主担負危險責任者

其運價如左

(甲)鈔票(已用或已簽字預備發行者)公債票股票及其他流通證券貨幣或金或銀金葉郵票印花票等其左列運價係按價值每千元或不滿千元計算

路程在一百五十公里以內者

銀圓一元

一百五十公里以上三百公里以內

一元八角

三百公里以上四百五十公里以內

二元一角

四百五十公里以上六百公里以內

二元四角

六百公里以上七百五十公里以內

二元六角

七百五十公里以上九百公里以內 二元七角五分

凡在九百公里以上路程每加長一百五十公里或不滿一百五十公里者應加收運費銀圓一角

(乙) 凡計算紋銀或銀塊運費每銀一兩應作銀圓一元四角算若係金塊金葉每金一兩作銀圓五十元算

(丙) 鈔票已通用或已簽字預備發行者及其他各種流通證券等須各按其票面價值計算

(丁) 已作廢之鈔票債票及其他已作廢之流通證券等一經路員查驗屬實應照普通包裹計算價價凡新鈔票及其他證券等尙未簽字以備發行者亦照此辦理

(戊) 郵政明信片亦照普通包裹之運費計算

第一百十條 凡旅客攜帶銀錢入客車者其免收運費之數不得過洋五百元旅客

隨帶之款無論多寡均應自負危險責任

倘旅客所帶銀錢在五百元以上者須照上列價目照付收價如有隱匿不報一經察出除照收運價外並須加收運價之半作為罰金

第十八節 鐵路暨收貨人之責任

第一百十一條 凡鐵路一切運價除經車務處長特別許可外皆須預先照付但保險費一項無論如何皆須預付

各項運費俱應繳納現款若非曾與車務處長先期接洽所有支票匯票期票概不
收受

第一百十二條 凡交由鐵路收送之包裹牲畜及貨物等鐵路既收受代運如有短欠鐵路運腳棧租及其他用費等款鐵路可將此項物品留備抵償以待前項各款清償倘於相當期內未能清付欠款鐵路可將此項貨物拍賣或用其他方法出售
其所得價值即可用以抵償前項應付之款及因此事發生之各項費用

第一百十三條 鐵路承運包裹牲畜或貨物除本規則內另有規定外均歸物主自行担負危險責任鐵路雖承認關於運輸上等責任亦祇能以規則內所載各款爲限

鐵路以運輸業者之地位担負規則內所載之責任收受包裹牲畜或貨物時當以收受完畢出具鐵路正式收條交給物主或寄貨人後爲負責之始以運至到達車站於二十四小時內由提貨人提取時爲運輸業者責任終止之期倘於二十四小時以內或特別規定較短時期以內未經提取則限期屆滿以後鐵路祇能以囤積人之地位繼續照料應收棧租或准予免收均照規則規定辦理

第一百十四條 凡貨物由鐵路存棧者其責任之限制與鐵路所規定運貨責任之限制相同如有損失其所應得之賠償亦以規則所規定者爲限倘貨物損失係出於天災火災內亂特別事變戰事及其他相類災害非人力所能抵抗者鐵路概不担任賠償

第一百十五條 凡託運之物件無論作爲包裹或作爲行李或作爲其他物件報運倘包扎不固標題不明或各物合裝自相碰撞致多損壞或裝桶綻裂致多滲漏或因發酵或因蒸發及其他相類之損失不在本規則所規定責任以內者鐵路概不負責

第一百十六條 凡左列貴重物品或包裹中裝有此項物品其價值超過本通則所規定之普通責任者非將該項物品之價值種類及性質逐一聲明并付足保險費及運費取回鐵路正式保險收據如有損失鐵路不負責任

計開

- (一) 金銀幣或金銀塊及已經製成或未製成者
- (二) 電鍍器皿
- (三) 鑲有金銀質之呢及花邊等類
- (四) 珍珠寶石玉器金玉裝飾品琥珀翡翠玉石等類

- (五) 鐘表及各種時計
- (六) 國家證券及印花票等
- (七) 匯票期票錢票支票及抵押券之類
- (八) 圖表字畫及契券之類
- (九) 油畫鋼板印刷品石印印刷品雕刻品相像及其他美術品
- (十) 美術陶器雕刻像及磁料玻璃或大理石所製各項物品
- (十一) 織成或未織成之各項絲貨或全絲或半絲製成之件
- (十二) 圍巾花邊及皮貨類
- (十三) 悶藥之類
- (十四) 象牙紫檀珊瑚及檀香木
- (十五) 麝香檀香油及製香水用各種油質
- (十六) 樂器及科學儀器

(十七)羽毛

(十八)其他各項貴重物品鐵路得於單內隨時斟酌增補之

凡存棧包裹內如裝有右列貴重物品者鐵路概不負責

第一百十七條 無論普通或保險包裹遇有損失已經鐵路負責認賠者其應付賠償之額不得逾於物品之實在價值或其所受損害之實在程度惟損失程度無論如何其賠償最大之額仍須照本通則所定者辦理至證明實在價值損失之責任應由請求賠償者於索賠時證明之不得以起運時聲明保險之數為準

中華國有鐵路發售定期乘車票規則

第一條 定期乘車票由旅客向各鐵路管理局所屬之車務處購取其在外站購取者由各該站站長轉向車務處請發

第二條 定期乘車票分爲左列四種

一 一個月定期乘車票

二 三個月定期乘車票

三 六個月定期乘車票

四 十二個月定期乘車票

第三條 定期乘車票之等級分別顏色如左

一等 紅色

二等 白色

三等 藍色

廣九鐵路旅行指南

第四條 定期乘車票之車價依照各該鐵路普通旅客價由各路局體察情形分別時期久暫路程遠近酌擬折扣呈部核定宣布施行如遇修改時亦應照此辦理

第五條 旅客得按照第二條之規定購買定期乘車票其通用期限得隨時填明但均以填發之次日起算

第六條 定期乘車票之使用除國家機關外均以記名式爲限如有借用情事經鐵路查出除將該票沒收并不退還票價外得照該票總價向當時持用人罰取三分之一

第七條 定期乘車票在通用期限內如運費有增減時旅客不得向鐵路索取所減之數鐵路亦不得向旅客索取所增之數

第八條 持有定期乘車票者所帶行李之重量如超過該等應帶定額仍照普通旅客定章收費

第九條 除天災事變及其他特別原因停車至三日以上外持票人無論如何緣由

不得因未用該票而向鐵路索取一部分之票價

前項因事停車在三日以上時應從第四日起算至開車之前一日止照購買該票原價按日核計退還購票者

第十條 定期乘車票遺失時應速覓妥實鋪保出具切結向車務處聲明作廢

如因遺失乘車票聲請補發時須繳納補發費一元

第十一條 持有定期乘車票者應於通用期限經過後一星期內將該票送還發售該票之鐵路車務處

第十二條 凡購取定期乘車票者除國家機關外須開明姓名職務年齡住址并附以一方寸之半身相片送交發售該票之鐵路車務處或車站

第十三條 所有國有鐵路應於期前依照本規則第四條之規定列表呈部核准

第十四條 持票人應遵守本路一切章程

第十五條 本規則定自民國九年一月一日起實行

國有鐵路回數乘車票發行章程

第一條 回數乘車票由各鐵路局依附表所定印訂成冊分爲十回及二十回兩種

第二條 回數乘車票分爲三等其紙色如左

一等紅色 二等白色 三等藍色

第三條 回數乘車票之適用期間自發行之日起算十回者以五十日爲限二十回者以一百日爲限逾期無效

第四條 回數乘車票依各路各站普通旅客票價以左列折扣發售

十回 九五折

二十回 九折

第五條 回數乘車票之使用每次以一人爲限

第六條 持回數乘車票者如用床位或乘坐特別快車應照章繳費所帶行李如超過定額應照通常旅客定章收費

第七條 回數乘車票由查票人照章剪驗收票時由收票人就原冊循序截取一張若持票人自行撕去者其撕去之票作爲無效

第八條 持回數乘車票者須依指定地段乘車如中途下車時仍截取一張有越過上所載地段者應照章補價

第九條 回數乘車票一經發售概不退換

第十條 回數乘車票在適用期限內如票價有改訂時鐵路概不追繳及退還

第十一條 回數乘車票如有遺失不再補發

第十二條 持回數乘車票者應按票面等級乘坐如願越等級時應照章補價

第十三條 本章程自公布日施行(六年二月二十七日)

附件三

目錄

S. A. 第一種 (k) 行李收據

S. A. 第一種 (m) 行李保運收據原主收執

S. A. 第一種 (s) 行李儲存票

S. A. 第一種 (u) 學生旅行聯運回程領票憑證

S. A. 第一種 (l) 運送保險行李或包裹價值聲明書

S. A. 第一種 (n) 包裹票據原主收執

廣九鐵路旅行指南

S. A. 第一種(○) 聯運保險包裹收據

S. A. 第十七種遺失行李或包裹收據取保領件之證據

廣九鐵路載客運貨價目章程

總例

本鐵路華英兩段業已按軌通車載客運貨茲將兩段路局合訂價目章程于後

華段乃本鐵路之一段由廣州省城至英租地交界深圳河之北岸爲止

英段乃本鐵路之一段由英租地交界深圳河之北岸至九龍埠爲止

華英兩段合稱之曰本鐵路

華段由交通部所設之鐵路局管理設在廣州省城大沙頭

英段由香港政府所派之總管管理

華英兩段皆稱之曰路局

凡在廣州省城或石龍及在廣州省城與石龍之間各車站購買香港直通快車客票
貨票者其車費如本章程內載之第一號客票價目表並甲乙兩號貨票價目表

所開數目係以香港銀圓伸合廣東銀員者即須照廣東銀員數目交付

凡在英段內各站購買直通客票貨票者須照香港銀員數目交付

凡在華段石龍以下各站至深圳往來者及在英段各站往來者購買直通聯票在英段須照香港銀員交付車費（詳見第二號客票價目表）在華段須照廣東銀員交付車費詳見（第二號客票價目表）

凡由英段各站至深圳其車費係以香港銀員定價其由深圳至華段各站其車費係以廣東銀員定價合成香港銀員其合價定數由兩段路局隨時酌定

凡由華段各站至深圳其車費係以廣東銀員定價其由深圳至英段各站其車費係以香港銀員定價合成廣東銀員其合價定數由兩段路局隨時酌定

凡在英段交付銀毫銅仙須照香港定例銀毫不得過貳員銅仙不得過壹員他處銀毫銅仙概不收用

凡搭客乘坐直通客車由廣州市城至香港者須驗明客票係屬直往香港非係僅至

九龍客車將到九龍車站之時須向收票人換取過海船票無須再給船費其買來回票者須留存回頭車票半截並向收票人另取回頭過海船票

凡直通快車不售油蔴地及紅磡兩站客票搭客可買九龍客票可在紅磡下車

廣九鐵路載客價目章程

第一條 華英兩段行時車刻表其客車在各站停開時刻隨時由兩段路局訂定刊印頒行惟路局不能保其必准倘遇遲候以致搭客吃虧損失情事亦不任咎

第二條 搭客購買票須於開車定時二十分鐘之前到站購買以免遲候

第三條 本鐵路須視客車座位之有無然後發售客票收受車費

第四條 搭客購買客票須將客票及找換之數當時在售票處點驗清楚然後離開
否則如有錯悞概不退換

第五條 如搭客已經購票而車上無位可容可持此票乘坐後開之車如其不願乘坐須於即日將票退還取回票費

第六條 如搭客已經購定某等客票而車上該等無位可容可隨便乘坐次等座位其所交之車費除將該次等票費照收外其餘車費如數退還

第七條 如搭客已經購定某等客票而欲乘高等座位者可向站長說明補付該高等車費另取補收車費票一紙以憑乘坐

第八條 如搭客已經購定客票因疾病或因他故而不及乘車即須告知站長可將原票註明准搭後開之車

第九條 無論何人未經本路員司允許不得登車乘坐其執有客票及正當免票者不在此例

第十條 凡搭客執有客票免票者如有本路員司查問即應將票交出驗看到站時須將客票繳交倘有不遵照辦者應按後開第十一十二十三條分別補收車費

第十一條 凡搭客如無客票或特過期客票或已撕破票以致字跡號數日子模糊不能辨認或經本路員司查問不肯將票交出驗看等情應照自車開行之首站

起算加倍收費。倘搭客先向車守說明，原由聲明在某站上車，須向車守取一字據，俟到所至之站，將字據繳交，方可按其所來之站，照定價收費。

第十二條 補收車費。華英兩段各歸各收，即如由省城至深圳一段，歸華段自收，由香港至深圳段內，歸英段自收。

第十三條 如有搭客未經特准，越乘高等座位，與其所執之票不符，或越過其票所指之站，均按短納之數，加倍補收車費。

第十四條 如有搭客在車未開之前，欲將其票換作高等，可照補付車費，即將原票調換高等客票。

第十五條 如有搭客在半途中，欲將原有之票換作高等者，應由車守補收車費，並按照第七條發給補收車費收條。

第十六條 凡搭客既已補付車費，即須索取定式收條一紙，驗明所填數目與所付之數是否相符。

第十七條 凡有染患傳染病症者如核症霍亂喉症癩瘋癩痘疹大腸熱大熱症哮喘等症本路概不搭載

第十八條 本路客座現設頭二三等如將來添設別等客座再由兩段國家酌定

第十九條 本路客票價目刊列後附價目表內照表算收車費

第二十條 凡三歲以下幼孩免收車費由三歲以上至十二歲以下減半收費三等車費至少以半毫起碼

第二十一條 乘車搭客凡值本路員司查票一經查問須將免票或客票交出驗看及將到所至之站應將所持之免票或客票交該員司驗收如係長期免票或長期客票若屆期滿亦應繳交查票員司收回

第二十二條 凡付各項車費本路不收銀行支票（即銀則）

第二十三條 凡來回客票祇准本人持用不得轉給別人

第二十四條 本路發出來回客票其回頭客票之半截如未用過無論已否逾期例

不退回車費

第二十五條 凡有合羣遊歷體操打獵或戲班人等如欲乘車可詢廣州省城或九

龍路局議訂特別車費

第二十六條 凡欲留定各等座位須於二十四點鐘以前函知九龍或廣州省城車

務總管預先訂定

第二十七條 凡欲僱用專車請預先函知本路駐九龍總管或駐省城車務總管備

訂僱之車係直通兩段者應由華英兩段路局會商辦理

第二十八條 凡屬本路僕役客商切勿給予賞錢僕役人等倘有無禮慢客等事在

英段請告知九龍英段總管在華段告知省城大沙頭華段車務總管究辦

第二十九條 諸色人等除搭客外不准聚集車站月台之內如係來站迎送親友者

由站長酌量准其入站

第三十條 當火車行動時搭客應就座位切勿站立車之兩端門外與及車級之上

並不宜由此車越過彼車往來散步以免有意外之虞搭客更宜注意凡當火車行動時切勿上車下車在英段犯此則處壹百元以下之罰金在華段犯此則送交本鐵路局員究辦

第三十一條 凡在英段候車房內與及專留爲女客及不吸煙之客乘坐客車之內無論何人不許吸煙嚼煙吸鴉片煙以及他種烟類並不得在候車房內各車之上或車站月台之上隨意噴涕唾痰如有違犯每次處以十元以下之罰金如曾經本路員司或他搭客告誡而仍不聽者除照上開之例處罰外卽由該員司令其離車並將車費充公

第三十二條 單次客票祇可當日使用隔日作廢

第三十三條 凡持單次客票搭客如未到客票所指之站不得往半路之站下車其執有長期票者不在此例

第三十四條 所有本路各站客票價目列表于後

第三十五條 香港九龍至石龍來回票祇售頭二等自售票之日起限三日內來回

廣州九龍香港來回票頭二三等均有售限八日內來回逾期俱作廢

第三十六條 搭客行李例須購票

第三十七條 凡行李由本路載運者 須用英文或用華文標明住址記號以免錯

亂

第三十八條 搭客乘車隨帶小包其中若非貨物並非危險臭惡之物可置於車內

近座位之架上或置座位之下但不得阻礙他客

● 隨帶行李應免收費限數如下

頭等每位限帶一百三十三磅即一百斤

二等每位限帶一百磅即七十五斤

三等每位限帶六十七磅即五十斤

其逾限者應照後開價目預收車費

行李每百斤(即二百二十三磅)每英里定價一仙至少算作五十斤以十英里起碼計收車費以最近之每五仙加算(如一二仙則不收三四仙作五仙算六七仙作五仙七仙半以上作一毫餘照類推)

第三十九條 免費行李如搭客係包定座位應接其所計票數若干計算

第四十條 如遇有票行李遺存本路地方無人認領逾二十四點鐘限後移存棧內每日每件計收棧租銀半毫不足一日亦照一日算

第四十一條 凡無人認領之行李即送存本路九龍或城省管理失物處至六個月期滿後當衆拍賣所收物價充公

第四十二條 搭客裝運行李 須於未開車之前二十分鐘交到車站查驗購票遲則不許裝運故望搭客預早將行李送到車站以免遲悞

第四十三條 凡行李未經購票付費或由客人自己攜帶如有遺失損壞等情本路概不任咎倘有易破物件作爲行李裝運者遇有損壞本路亦不任咎

第四十四條 凡裝運行李例由起運之站發給收條交與搭客收執俟到所至之站須將原收條繳交與站上執事之人憑條交回行李

第四十五條 各項包件除金銀貴重物件及危險臭惡之物外每担每英里一仙運費以一毫起碼重量半担起碼算收

第四十六條 包件算費或權輕重或度長短收費概以較高之價計算每三立方英尺作一百斤

第四十七條 裝運包件無論交於何次火車發寄人須于未開車之前二十分鐘將包件送到車站管理包件處以彙遲悞

第四十八條 裝運包件應逐件計算如發寄人將兩件或多件細束爲一則作一件算費倘有意外危險歸物主擔任

第四十九條 凡包件內裝有易壞品物如冰雪鮮菓蔬菜等類倘有霉爛等事均歸物主擔任並須先付車費按照包件價目折半算收至少以銀一毫起碼

第五十條 凡易腐壞品物裝運到站如收貨人不肯提取或無人承認過十二點鐘後即由站長酌量拍賣照例應收之費則由拍賣所得款內扣除其餘交還收貨人無庸知照貨主

第五十一條 凡寄包件須將寄件人收件人姓名及站名用華英文標寫明白免有交錯之虞

第五十二條 凡包件運到車站收貨人應來提取本路不任通知之責倘過期限不來提取則應照章補收延擱車輛之費收貨人不得以未經通知貨到推諉

第五十三條 凡包件寄到車站七日以後無人來取或無從送交則每件每日應納存棧費銀半毫不足一日亦算一日倘逾一月無人認領者即送省城或九龍管理失物處收存

第五十四條 凡狗由客車裝運每隻照三等客票價收費應戴頸圈口套須置于車守房或狗箱之內搭客不得帶狗隨入客車

第五十五條 裝運特別物件價目如下如有損失應歸搭客擔任

- 腳踏車 (照三等客票原價收費)
- 孩童遊逛手車 (照三等客票原價收費)
- 東洋車 (照二等客票原價收費)
- 電汽腳踏車 (照二等客票原價加倍收費)
- 轎 (照頭等客票原價收費)
- 空棺 (照頭等客票原價收費)
- 靈柩 (照頭等客票原價四倍收費)
- 電汽車 (照頭等客票原價三倍收費)
- 西式四輪馬車 (照頭等客票原價三倍收費)
- 西式兩輪馬車 (照頭等客票原價三倍收費)
- 單輪手推車 (照三等客票原價收費)

廣九鐵路旅行指南

● 手推車 (照二等客票原價收費)

● 縫衣機器 (照二等客票原價收費)

● 織物機器 (照二等客票原價收費)

● 打字機器 (照二等客票原價收費)

第五十六條 裝運牲口價目如下

● 狗 (照三等客票原價收費)

● 水牛 (每隻每英里收費伍仙)

● 馬 (每隻每英里收費五仙)

● 黃牛 (每隻每英里收費三仙)

● 綿羊草羊 (每隻每英里收費一仙)

● 豬 用籠裝 (每隻每英里收費一仙)

● 牛母帶乳牛各一隻 (每隻每英里收費肆仙)

第五十七條 凡裝運土產品物均須預付車費

第五十八條 搭客隨帶土產品物（鷄鴨在內）無論用籃或包或笠裝載每件重數不逾一百斤者均按第肆十五條包件價目減半算收車費每件起碼收洋一毫如兩件同屬一主一担挑者作爲一件算收車費

商辦轉運公司

- 一 附載 一 集成
- 一 遠通 一 利通
- 一 亦運 一 鴻運

餐車食品價目單

● 各 款 酒 水

三星罷蘭地每杯伍毫半

三星罷蘭他梳打每杯陸毫半

威士忌梳打每杯伍毫半

上頂或架威士忌每杯肆毫半

屈臣衣威士忌每杯肆毫半

各樣威士忌每杯肆毫半

砵酒每杯伍毫正

車厘每杯伍毫正

毡酒每杯肆毫半

小恰啤每樽伍毫半

各式小啤酒每樽伍毫半

細波打每樽肆毫半

▲ 湯 名

一火腿鷄絲湯每碟二毫

二波蛋湯 每碟二毫

▲ 魚 名

三炸魚每碟 二毫半

四會魚每碟 二毫半

五吉列大蝦 二毫半

六炸生蠔 二毫半

七沙甸魚 二毫半

八三文魚 二毫半

▲ 鷄 名

九火腿鷄絲飯每碟三毫半

十珍肝飯每碟二毫

十一火腿燒鷄每碟三毫半

十一青豇會鷄每碟三毫半

十二粟米會鷄 三毫半

十二番茄會鷄 二毫半

▲ 牛 名

十三燒牛肉每碟 二毫半

十三洋沖牛扒每碟二毫半

十四青豇牛柳每碟 三毫

十四牛肉飯 每碟二毫

十五會牛脔 每碟二毫半

▲ 猪 名

十六炸猪排 二毫半

十六佛蘭西猪排 二毫半

廿二叉燒飯 二一毫

廿三火腿白飯 三毫

廿四凍火腿 二毫半

▲羊名

廿五燒羊比 三毫

廿六凍羊比 三毫

▲鵲鳥

廿七燒白鵲每 只四毫

廿八燒斑雀每 只三毫

廿九燒沙追每 只三毫半

三十燒禾花每打雀價時

▲蛋名

卅一煎火腿蛋每碟三毫

卅二火腿腿蛋飯 三毫半

卅三火腿奄列 二毫半

▲架厘名

卅四架厘鷄飯 二毫半

卅五架厘魚飯 三毫

世架厘蝦飯 三毫

世架厘牛肉飯 二毫半

▲ 三味治

世鷄三味治每打八毫

世火腿三味治 八毫

翠牛肉三味治 六毫

四一沙 匍 六毫

四各色氣水每樽一毫半

四紅茶每杯 一毫

四谷古每杯 一毫半

四架啡每杯 一毫半

四餅干每碟 一毫

四西餅每件 五仙

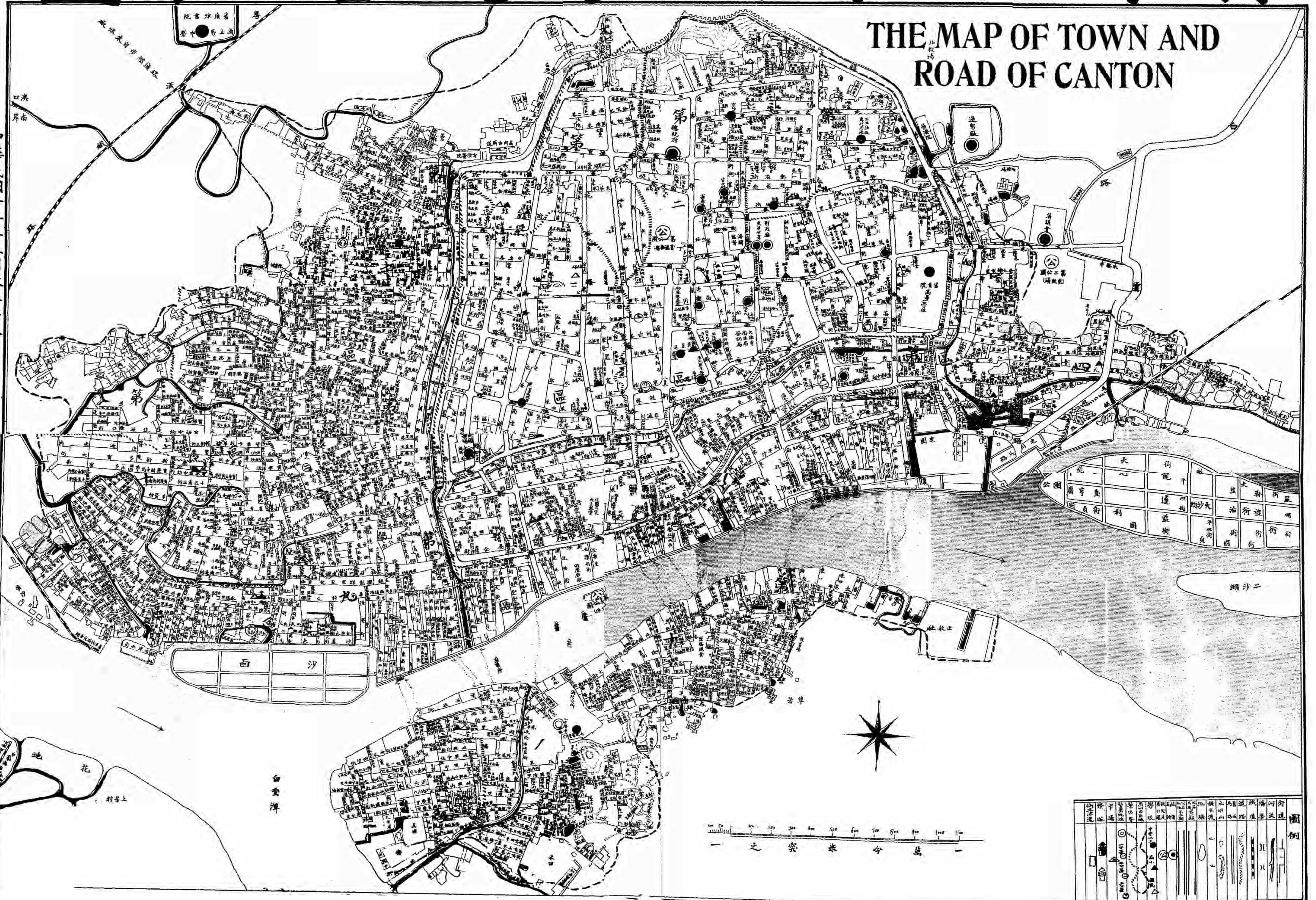
四時菓每碟 二毫

四牛油多士每件五仙

翠鮮奶每樽 二毫半

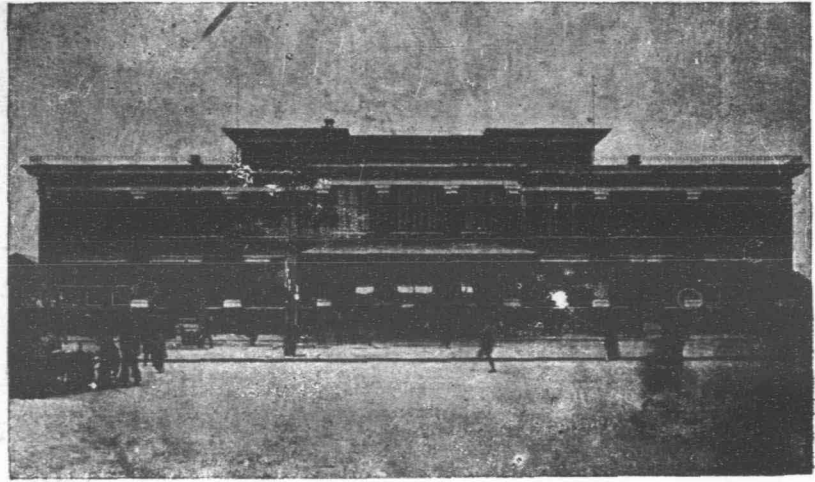
廣州市第一期馬路全圖

THE MAP OF TOWN AND ROAD OF CANTON

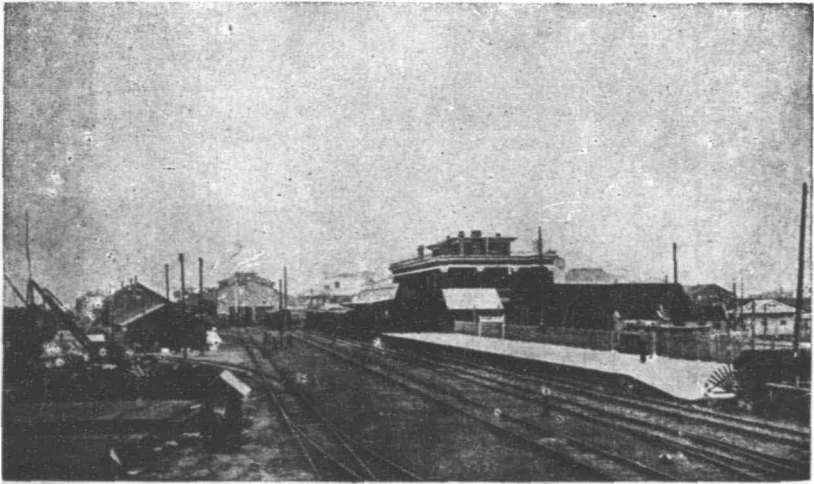


中華民國十一年三月改正再版

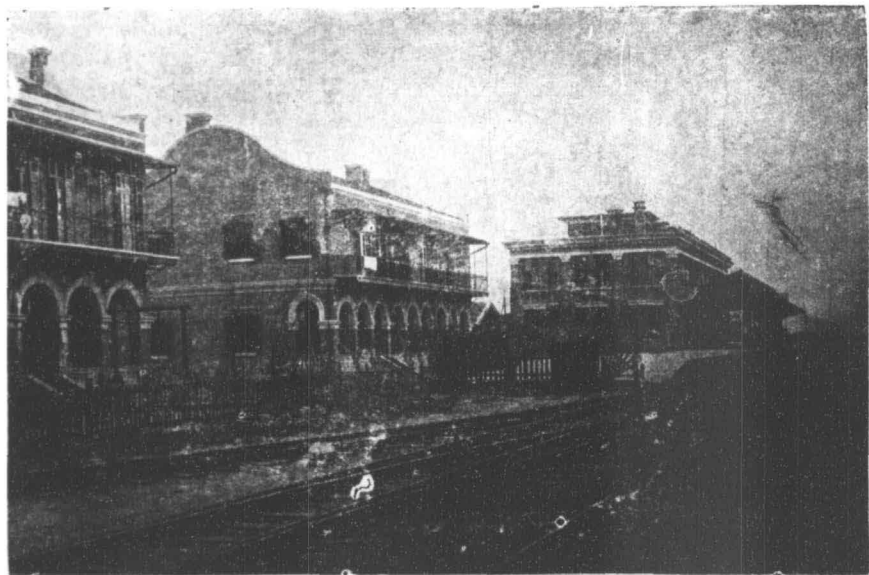
書籍行遠安堂發行



廣州大沙頭車站正面
(其一)



廣州大沙頭本局西面
(其二)

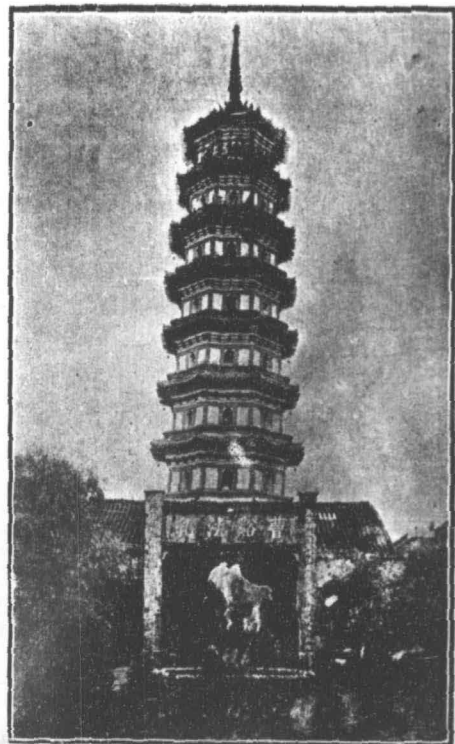


廣州大沙頭車站東面

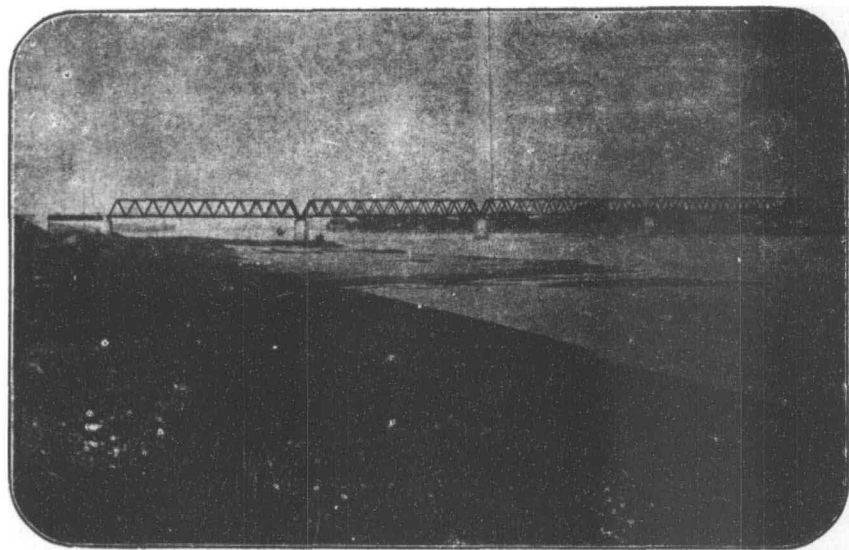
(其三)



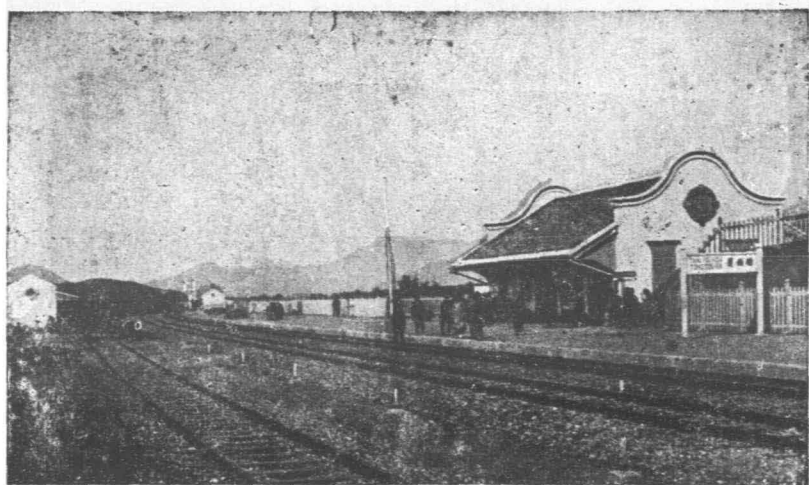
大新公司



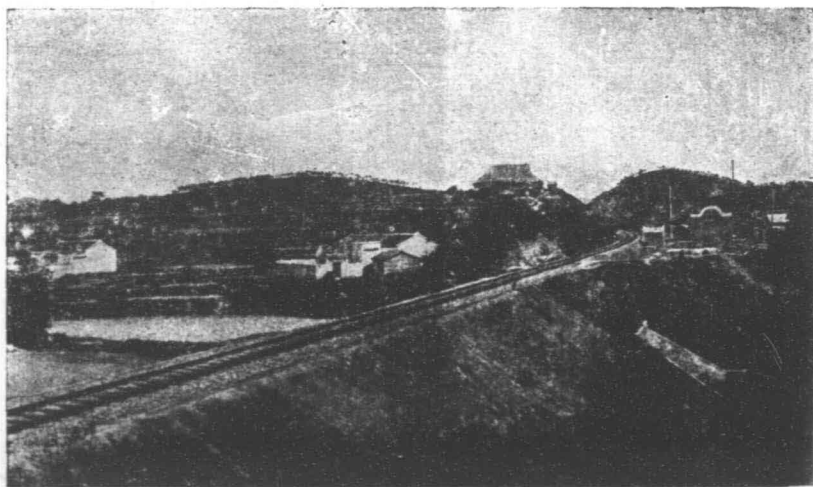
六榕寺花塔



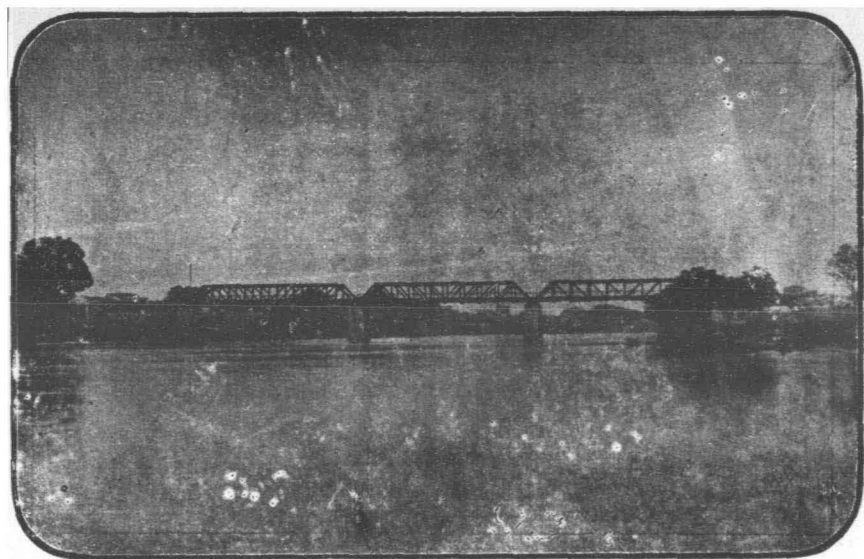
石龍東莞河橋



站 車 厦 頭 塘



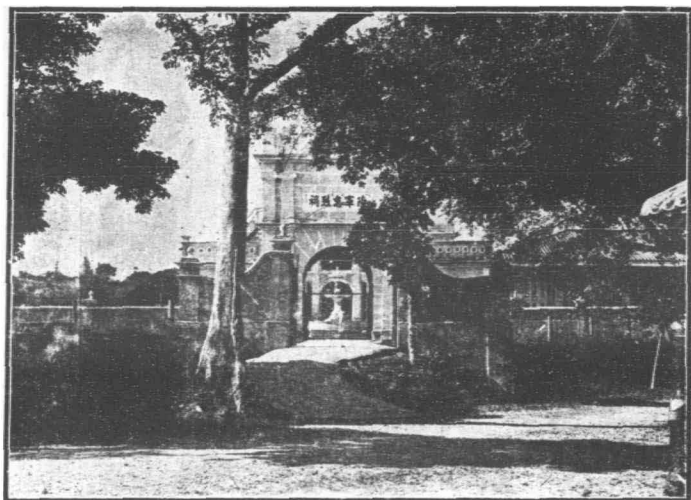
站 車 朗 李



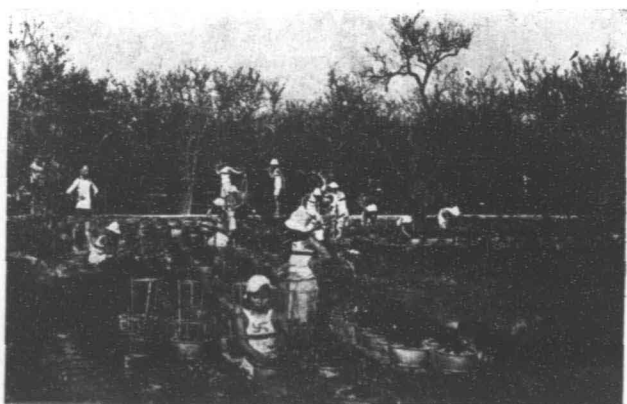
橋 灘 石



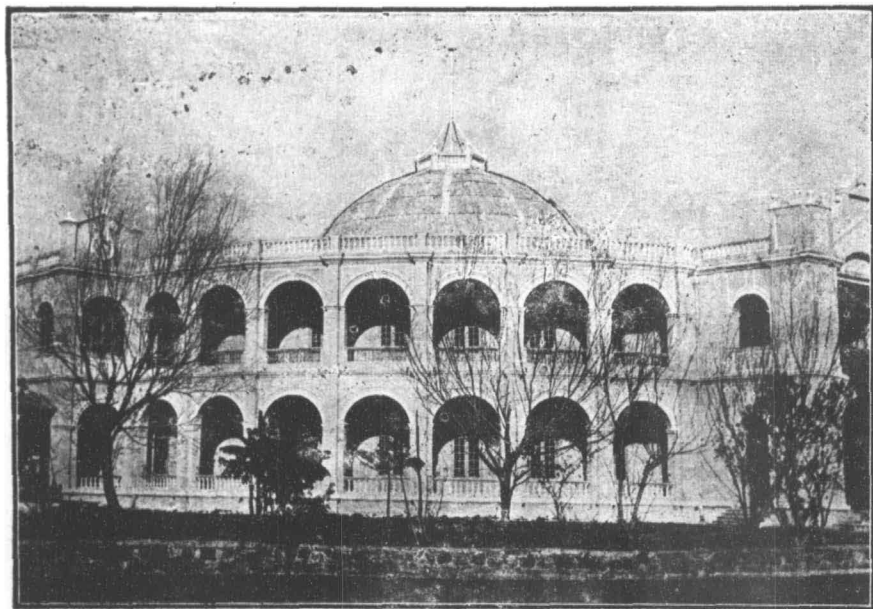
橋 河 水 緊



廣州陸軍忠烈祠



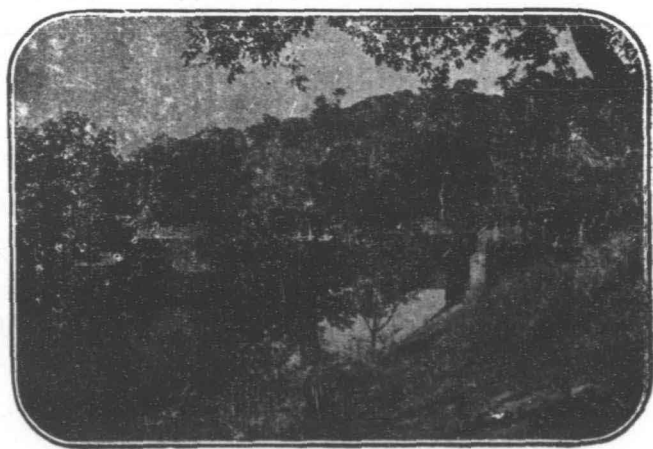
廣東救養院兒童種植圖



廣 東 省 議 會



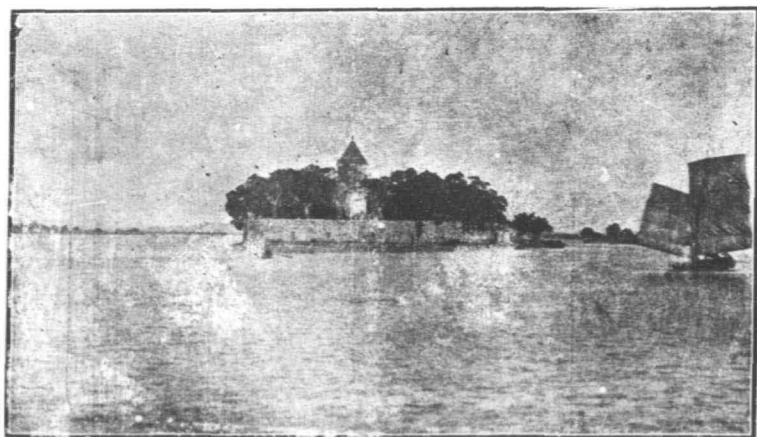
深 圳 車 站



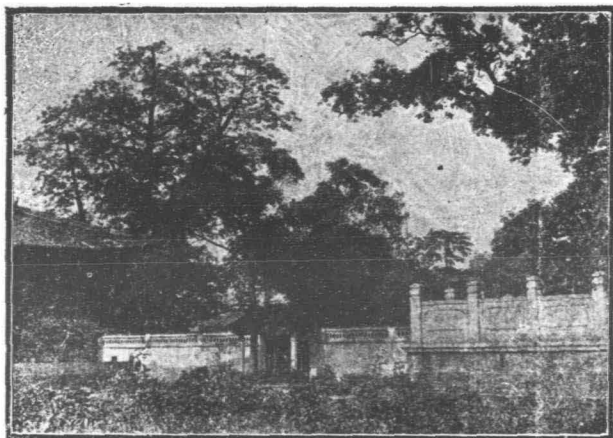
香 禺 縣 屬 蘿 岡 洞 蘿 峯 寺



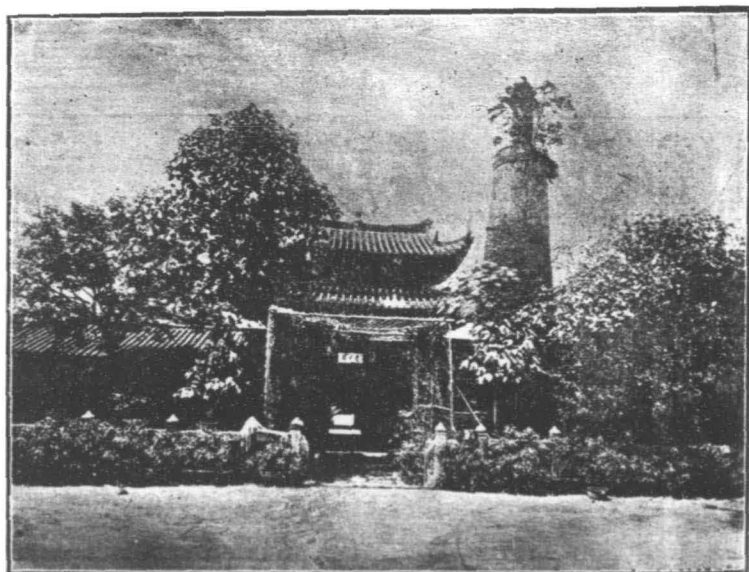
黃埔碼頭石基



車尾砲台



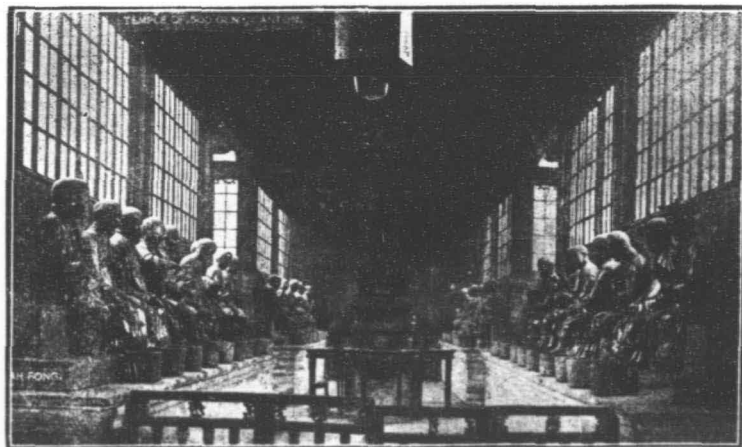
廣 府 學 宮 丹 墀



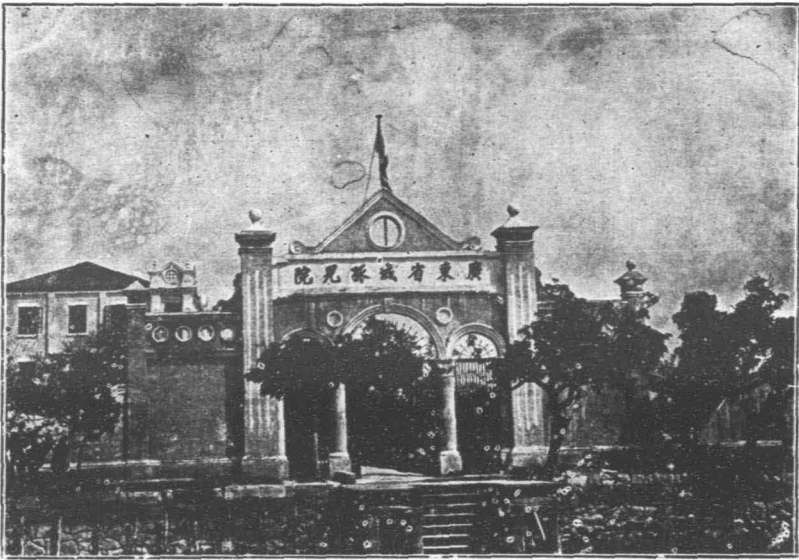
光 塔



五羊仙蹟



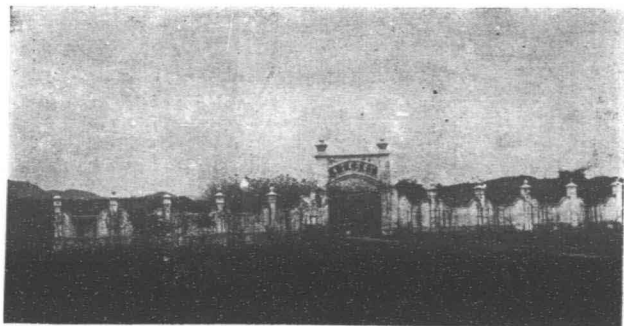
華林寺五百羅漢堂



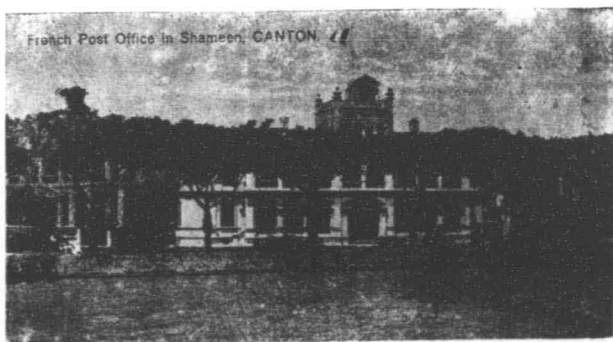
廣東省孤兒院



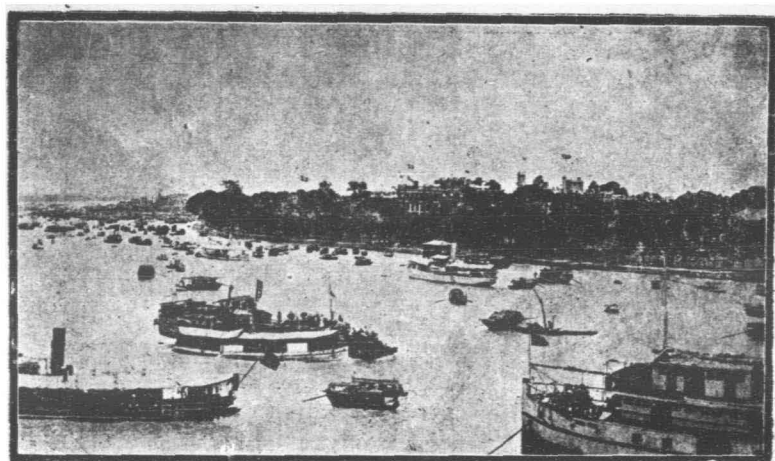
廣東省孤兒院辦事所



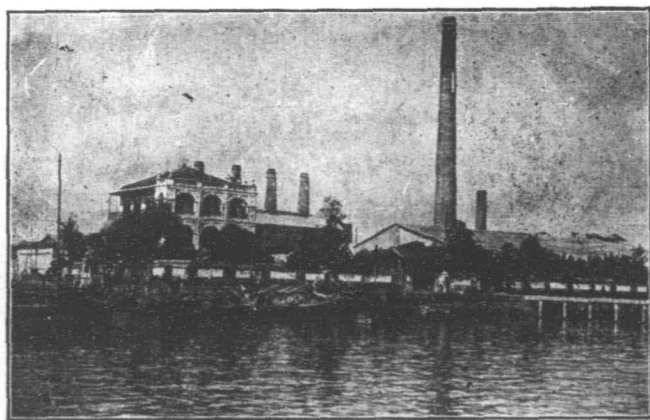
廣東農林試驗場



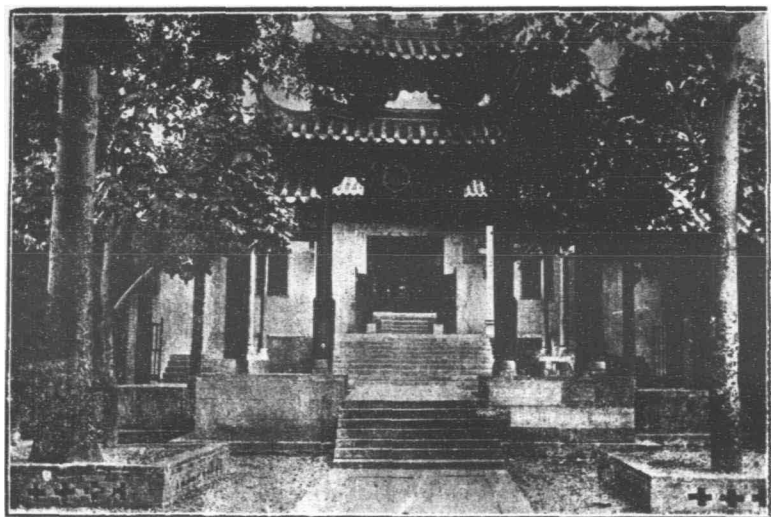
廣州沙面租界
(其一)



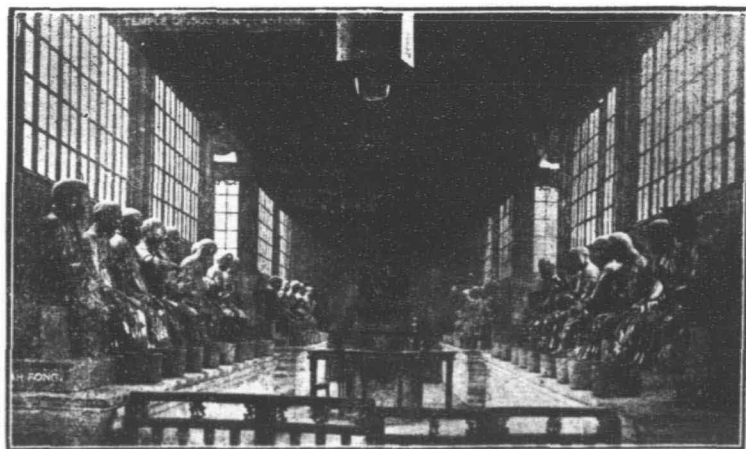
界租面沙州廣
(二其)



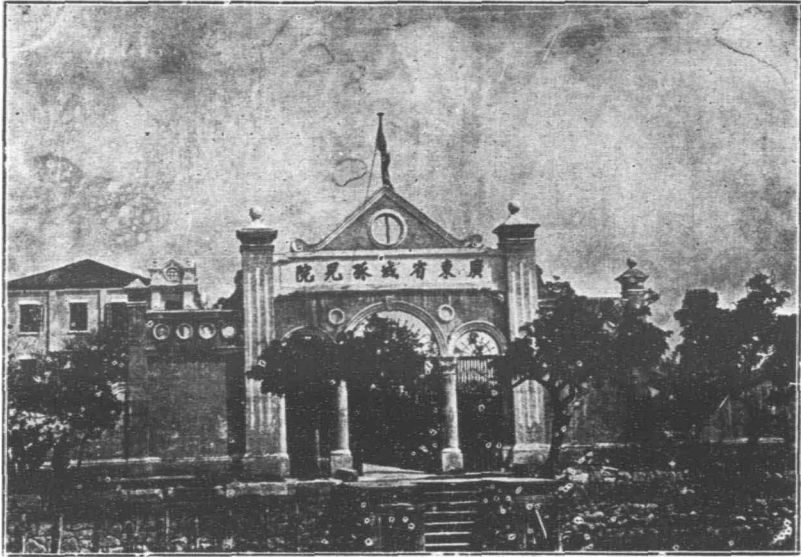
廠士敏士州廣



五羊仙蹟



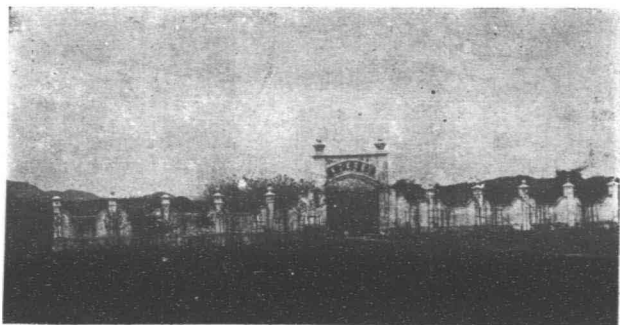
華林寺五百羅漢堂



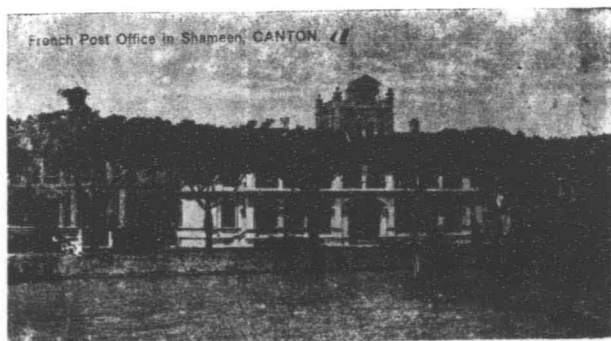
廣東省孤兒院



廣州孤兒院辦事所



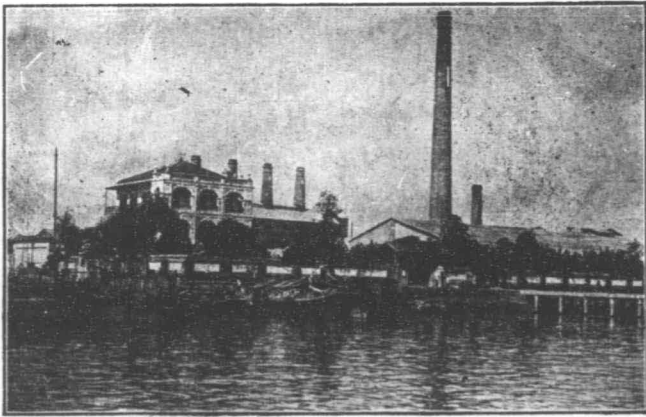
廣東農林試驗場



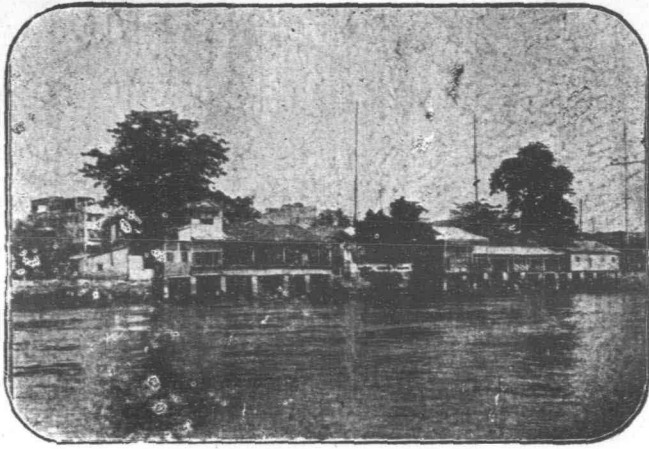
廣州沙面租界
(其一)



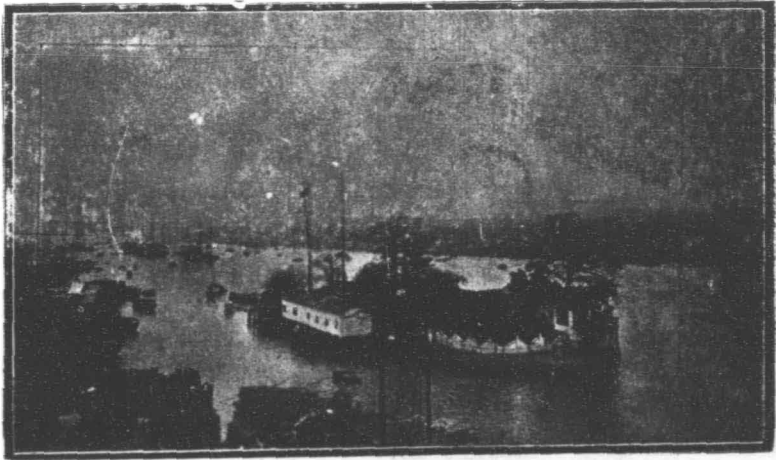
界租面沙州廣
(二其)



廠士敏士州廣



一 其 珠 海



二 其 珠 海

廣州大沙頭首站

廣州居牛女分野北極高度偏京師三度半城卽番禺故城通歷周夷王八年楚子熊渠伐揚越自是南海事楚有楚亭舊園經廣州城始築自越人公師隅號曰南武吳越春秋闔廬子孫避越嶺外築西武城後楚滅越越王子孫人始與令師隅修吳故南武城是也秦以任囂入治番山隅因楚亭之舊俗謂之任囂城又相傳南海人高固爲楚威王相時有五羊銜穀穗於楚亭遂增築南武城周十里及趙佗代囂益廣囂所築城今謂之趙佗城亦曰越城後漢建安十五年步騭爲交州刺史廓番山之北爲番禺城後又遷州治於此自是不改唐天祐末清海節度使劉隱以南城尙隘鑿平禺山以益之宋慶歷四年經畧使魏瓘加築子城周環五里熙甯初經畧使呂簡重修東城轉運使王靖成之共袤四里熙甯四年經畧使程師孟築西城其周十有三里紹興二十二年經畧使方滋修三城三城之名始此南海番禺分境而治明洪武十三年永嘉侯朱亮祖以舊城低隘請連三城爲一闢東北山麓以廣之粵王臺山包入十之九內者謂

之內城又曰舊城又謂之老城周二十一里三十二步高二丈八尺上廣二丈下廣三丈五尺爲門八曰正北俗呼大北稍東曰小北曰正東曰正西曰正南卽大南稍東曰定海俗呼小南西曰歸德城東西之外因舊浚池惟北一面枕粵秀山於正北門外築甕城以蔽之復於山左建五層樓名曰鎮海萬歷二十七年於正南門迤東關門曰文明外者謂之外城又曰新城創築於明嘉靖四十二年總督都御史吳桂芳自西南角樓以及五羊驛環遶東南角樓以固防禦長一千一百二十四丈高二丈八尺周三千七百八十六丈上廣二丈下廣三丈五尺爲門八其東曰永安西曰太平南曰永清民國元年改曰永漢東南曰永興今人多呼曰便門西南曰五仙曰靖海曰油欄曰竹欄民國八年將廣州全城拆毀開關馬路現所築成之路其主幹者縱線自東至西有五

一曰長堤二曰萬福路泰康路一德路三曰文明路大南路大德路四曰惠愛路五曰法政路德宣路橫綫自南至北有五

一曰白雲路二曰越秀路三曰永漢路四曰維新路五曰太平路豐寧路長庚路盤福路

大沙頭首站屬番禺縣在廣市東南隅之東堤爲本路發端之站路局辦事各機關均在此基址以內路綫由西往東行約四里曰東山爲粵漢路預定支綫由北而西接軌起點處由本站西行爲長隄馬路約十里之遙沿路酒樓妓院旅館商店不一而足再西爲沙面即租界地轉入街內接近西關爲商市繁盛之區紳商巨富群萃于斯

古蹟

東坡泉 在西城內天慶寺蘇文忠公初鑿得一石狀如龜泉湧出號龜泉清冽亞達摩泉淳祐間經畧使方大琮浚泉護以定林廢寺鐵井欄大琮有鐵井欄銘

菖蒲澗 一名甘溪 氏廣州記盤石上水從上過味甘冷異於常流南越志昔交州刺史陸允之所開也至今重之每日輒傾州連汲以充日用雖有井泉不足食太元中襄陽羅支累石澗側容百許人坐遊之者以爲洗心之域一名蒲澗在白雲山東北五里舊志云澗中多九節菖蒲世傳安期生採菖蒲服食之以七月二十五日於此上昇郡人每歲是日往澗中沐浴以祈霞舉澗之東有碧虛觀今圯其前有煉丹

井其陽爲滴水巖下有簾泉皆甘美飲之有金石氣（簾泉寺今尙歸然）滙爲流杯池因澗至折而出爲行文溪水注於粵秀山麓其左爲菊湖其右爲越溪至北山下爲甘溪絳絳水澗旁有石名禹餘糧有五色雀恒自羅浮來止

甘溪在越溪之上漢刺史羅宏浚時常有人詣蒲澗得九節菖蒲忽大雨水漂去後得諸靈洲水上始知其本相通云

煉丹井 在蒲澗一名安期井碧虛觀前煉丹巖下數十年不汲其味常甘烹茶浸果有金玉氣井欄上刻有八卦

九曜石 碧海出蜃閣青空起夏雲瑰奇曜怪石錯落動乾文 米黻 熙甯六年七月

右刻在舊提學署池中仙掌石旁譜荔軒筆記道光丙戌常熟翁遂庵先生督學粵東值池水方涸疏淤剔石於仙掌石之旁壁去榕根石骨既呈字跡可辨濯而出之則米元章五言絕句也

煙雨井 在會城東南大通濶古寺中晨烹初散常裊輕烟所謂大通煙雨是也

朝臺 在番禺縣東北三十里昔尉佗初遇陸賈之處也裴氏廣州記尉佗築朝臺以朝天子因岡作臺北面朝漢圓基千步直峭百丈頂上三畝復道迴環委迤曲折朔望升拜名曰朝臺

越王臺 在番禺縣北二里悟性寺後臺岡一名越井岡又謂之天井唐廣州司馬劉恂稱岡頭有古臺基卽越佗所築也臺北據山登臨小溪橫浦牂牁之水輻輳于其下連帥李玘於道址構亭僕射鄭愚又加崇飾舊俠道蒔菊以待登高宋元闢屢燬屢建經畧陳宗禮扁曰極高明後經畧劉應龍仍榜曰越王臺元宣慰使塔刺海頤曰拱極明永樂元年都指揮花英建觀音閣於其上後改爲名德祠

漢南越王趙佗墓 在縣東北八里或又言在禺山蓋與此山相連接耳其墓自鷄籠以北至此山連岡屬嶺墓後有大岡謂之馬鞍岡佗生有奉制稱藩之節死有秘奧神密之墓其葬也因山爲墳其隴坐可謂奢大葬積珍玩吳黃武五年遣使交趾

治中從事呂瑜訪鑿其墓自天井至此山求索棺柩費日損力卒無所獲佗雖奢儉慎終其身乃令後人不知其處有似喬松遷景牧豎固無所殘矣番禺雜誌云趙佗疑塚在縣東北二百步相傳陀死營墓數處及葬喪車從四門出故不知墓之所在惟菖蒲澗側石馬舌上有云山掩何年墓川流幾代人遠同金駮裏近似石麒麟時莫解之但疑其墓不遠蔡如松云舊說卽悟性寺是也今蒲澗南兩枯塚數千人猶謂趙王疑塚又秦南越志云孫權時聞越墓多以異寶爲殉乃發卒數千人尋掘其墓竟不可得次掘嬰齊墓得玉璽金印銅劍之屬而陀墓卒無知者

拱北樓 在舊藩署南卽唐清海樓也其地本番禺二山之交南漢劉龔削平之建雙

闕其上宋淳祐元年經畧司馬倣重建元季燬洪武七年仍建後爲藩府雙門

銅壺刻漏 在省城大南門內拱北樓上係南越土趙佗所製壺凡四座分爲日月星

辰築台四層安置其上四壺層層相接壺高二尺四寸第一層壺面對徑一尺五寸以次遞小至第四層對徑一尺水由第一層壺旁近底處漏出遞漏至四層壺內有

銅籌一具寬約一寸長約尺餘上刻十二時如子時銅籌卽由壺面中間伸出子字以次推轉絲毫不爽今已式千四百餘年相傳前代居民分定晝夜時刻恒視此爲準則焉自拆城關路拱北樓已拆此項古物安置何處尙待考查

名勝

羊城八景

粵秀連峯 粵秀山東在郡城內稍北亦名越王山西袤二里餘翠巒聳拔下視番禺二山特部婁耳山顛有觀音閣閣之東北越王臺故址存焉卽朝漢臺也下俯半山亭都人歲時登臨藉憩於此劉龔時疊石爲呼鑾道夾道栽金菊芙蓉折而北有歌舞岡一名越井岡卽尉佗三月三日登高處

琶洲砥柱 琵琶洲在郡城東南四十里江中有洲突起高十餘丈上有三阜形似琵琶萬歷戊戌光祿卿郭棐寺丞王學會主事楊瑞雲請于院司卽洲上建九級浮屠屹立海中以壯形勢名曰海鰲塔北建北帝宮以鎮之旁有海鰲寺

五仙霞洞 五仙觀舊在番禺十賢坊洪武十年布政使趙子堅以觀地爲廣豐庫乃於坡山建通明閣塑五仙像於其中少者居中持粳稻老者居左右持黍稷皆古衣冠階下有石羊五又有一巨石廣可四五丈上有脣跡跡中碧水泓然雖旱不竭似有泉眼在下亦異蹟也參政汪廣洋建築鐘樓於上顏曰嶺南第一樓

孤兀禺山 禺山依城之北與番山相去里許番禺南禺北聯屬如長城然邑之得名蓋以此也南漢時劉龔嘗作沉香臺觀于禺山上舊多松柏今無存

鎮海層樓 鎮海樓在城北粵秀山左一名望海洪武初永嘉侯朱亮祖建樓凡五層矗立霄漢間山川形勝無論遐邇了然在目每當四窗洞開一望無際俯涵巨海仰接蒼冥亦一遠觀也說者謂永嘉建樓後屏藩永奠粵中中反側自安樓以鎮壓理或然歟

浮邱丹井 浮邱在城西一里舊傳爲浮邱丈人得道之地上有朱明觀所謂羅浮朱明門戶者也邱下有井晉葛稚川煉丹於此嘗飲斯水而井遂以丹異焉仙源沃灌

有白來矣聞有海神獻珊瑚一枝故稱珊瑚井井旁多葳蕤草每際三春上巳遊人多往採擷以擬靈芝仙種云

西樵雲瀑 西樵山在南海西境與羊城相去一百二十里環峙七十二峰其最高處則大科峯也遊者嘗夜半登此觀日出焉中懸百丈飛瀑可名者翠巖朱坑白雲諸洞而白雲則何白雲先生讀書處山幽水冽其瀑高從雙壁而下穿石橋而出石下有澗聚而成湖尤爲諸瀑之冠陳元孝詩云橋分三折入天折一門開蓋紀其勝云東海魚珠 魚珠在羊城東四十里相對岡之南四面皆水中有拳石圓淨如珠蓋類海珠然北一山象魚張口向珠因名舊築砲臺其上今廢

白雲山 在縣城北十五里自大庾透迤而來既至三城從之者三十餘峰每當秋霽有白雲蒼鬱而起半壁皆素故曰白雲其巔爲摩星嶺嶺半有寺亦曰白雲左一溪曰歸龍下有古寺二左景泰右月溪月溪下有九龍泉流爲大小水簾洞其北爲鶴舒臺又北一里有峰曰寶象前有虎跑泉其西南五里有泰霞洞泰泉出焉又一里

爲玉虹洞其南爲聚龍岡折而西有宋高祖御書閣又七里爲蒲澗水安期舊居此澗旁有寺曰蒲澗前爲丹井其陽有滴水巖下注爲流杯池沼澗而南爲文溪爲上下二塘至麓分流爲二左曰菊湖右曰越溪自泰霞之北爲亂石山爲虎欄又東北爲眞武山其南七阜爲七星岡更有鴻鵠嶺麒麟嶺松柏嶺金鵝壺鳳凰嶺皆爲白雲山相連亘焉省城之鎮山也唐開元中羽士林福存建眞武堂於眞武山禱雨輒應鶴舒臺旁又有虎頭巖宋運使陶定於半山建龍果寺題曰千峰紫翠亭曰天南第一峰今廢蒲澗旁有蒲澗煉丹井左有菊湖今湮

坡山 在省城內西南隅闌闌之中高三四丈向在江干相傳晉時渡口故稱坡山古渡頭山爲劉龔所鑿竟爲培塿今在五仙觀中明洪武初行省參政汪廣洋建鐘樓其上其頂有丹灶其陽有穗石洞相傳石爲仙人乘五羊所化裴淵廣州記戰國高固相楚時有五仙人乘五羊各持穀穗一莖六出遺穗與州人騰空而去羊化爲石至今猶存

群荆江 一名珠江卽西北二江下流也珠江一名沉珠浦士大夫燕遊餞送多在此
在城南五羊驛前石排湧出海中其平如掌形如海上浮珠上有慈度寺受靈洲之
水合鬱水之流自石門東南灌於白鵝潭過郡城下東趨虎頭門而達於海江以海
珠得名城南大江中巨石平敷水面長二十餘丈廣半之宋時李昉英結茅讀書於
此因移慧度寺其上後人因於故址建祠立像以祀昉英雍正九年布政司王士俊
建傑閣於得月臺中爲遊謁祖餞之所周遭古木擎雲掩映樓閣波心隱見如海上
蓬壺當春木綿花發蘸水燒天上下紅光奪人心目如龍女水面擊出十丈珊瑚夏
則綠蔭罩波儼成蝶附泊崖踖履憑眺高樓水煙茫茫蒼然四際昔人以海珠及浮
邱海印爲三石而孤嶼媚中流惟海珠勝矣

荔枝灣在城西五里僞南漢華昌苑顯德園在焉五代史南漢乾和五年遣洪昌祀襄
帝陵於海曲至昌華宮卽此古圖經云廣袤三十餘里今皆民居南越志江南洲周
迴九十里荔枝洲上有荔枝冬夏不凋卽此水也踰龍津橋而西烟水二十餘里

人家多種菱荷茨菇蘿芹之屬其在半塘者有花塢有華林園皆僞南漢故迹

白鵝潭 在珠江上流二里水大而深每大風雨有白鵝浮出則舟楫壞順治丙申五月朔二白鵝壯如小艇隨波上下時有風雨舟經此者皆見以小銃逐之飛數百步沒於水相傳黃蕭養作亂船經此潭白鵝爲之先導亦妖物云

寺觀

六榕寺 在西城花塔街梁大同三年曇裕法師於西域求得釋迦舍利奉敕建塔於廣南賜號寶莊嚴唐時王勃嘗撰舍利塔記勒於寺壁宋端拱中大修治之改名淨慧寺後燬於火塔亦傾圮無存元祐五年郡人林修議議建復之求其故址不可得夢神告以在子城朝天門外四環有九古井者卽塔址也果得之而塔工乃成蘇子瞻謫惠嘗游其寺題曰六榕遂有今稱寺內題聯云塔影挂霄漢鐘聲和白雲近年住持僧鐵禪題聯云一塔有碑留博士六榕無樹記東坡

光孝寺 在南海縣西北一里乃南寺趙建德故宅也東吳騎都尉虞仲翔先生翻以

數諫爭謫居此多植蘋蘊訶子樹名曰虞苑後又稱虞翻廟晉隆和中僧闕賓創爲王園寺劉宋永初間陀羅三藏飛錫至此指訶子樹曰此西番訶梨勒果之林宜曰訶林遂創戒壇預識曰後當有肉身菩薩於此受戒梁天監元年智藥三藏自西竺國持菩提一株植於壇前唐儀鳳元年六祖慧能祝髮樹下因論風幡堂宋太祖改爲乾明禪院又名法性寺紹興二十年改爲報恩廣孝寺方信孺引圖經云本乾明法性二寺後併爲一又云園有訶子取西廊羅漢院井水煎湯頗能療疾如此則又有羅漢之名當不止乾明法性二寺也元明屢經修建成化二年易今名寺有唐寶曆石幢宋米元章書三世佛名東廊有僞漢鐵塔又東爲譯經臺洗硯池房融筆授櫻嚴處西廊復有一塔規制差小粵城內外古道場以光孝寺爲第一氣象古樸殊乎他刹

華林寺 在西南一里梁普通七達摩從西竺國泛重溟三周寒暑至此始建清順治十一年宋符禪師重修環植樹木成叢林亦名西來初地

萬善寺 在粵秀山上有越王臺故址建闕於其南唐人多登此玩月劉勰時疊石爲呼鸞道明永樂元年都指揮創爲觀音閣康熙五十四年權粵海關使者韓繼嗣花大重修

大通寺 在河南大通津上寺前後老檜幾百株婆娑掩映天寶間所植五代劉晟時名寶光寺宋政和六年經略使覺民題賜大通慈應禪院相傳達岸禱師住此化去有肉身祈禱輒應明萬歷六年大旱迎至訶林禱雨隨降復欲迎回本寺與重舉之不動日久寺廢其地爲豪右所據清康熙六年郡人蕭子奇贖地建復別買田地基塘五十五畝環寺植樹千株焉

海幢寺在河南蓋萬松嶺福場園地也舊千有秋寺址南漢所建廢爲民居僧光牟募於郭龍岳稍加葺治顏曰海幢僧池月今無次第建佛殿經閣方丈清康熙十一年平藩建天王殿其山門則巡撫劉秉權所建也有藏經閣極偉麗北望白雲粵秀西望石門靈峰西權諸山東眺雷峰卽往波羅道也南爲花田寺中龍象莊嚴甲剎有

鷹爪蘭爲郭園舊植地改而蘭仍茂以亭蓋之

蒲澗寺 在府城北白雲山麓宋淳化元年建相傳安期生以七月二十五日於此上

昇郡人是日悉往澗中沐浴以期霞舉

白雲寺 在白雲山上寺有三教殿陶定施財所建也今圯惟安期生祠尙存九龍泉

在其中

能仁寺 在白雲寺東南卽舊玉虹洞故址清道光四年建寺右有虎跑泉

物產 茶絲顧繡玉器象牙器土布絲織品

輸出品 絲絲頭繭壳桂皮豆麵

輸入品 米谷油糖柴瓜菜生果藥材咸魚洋貨

衙署局所

廣東局所太多限於篇幅未能悉載

省長公署

司後街

圖書館

文德路

廣九鐵路旅行指南

財政廳

永漢北路

粵海關監督署

昌興西路

水上警察廳署

長堤

公安局

維新路

高等檢察廳

倉邊街

兩廣鹽運使署

惠福路

地方裁判所

倉邊街

地方檢察廳

倉邊街

南海縣長署

早亨坊

市政廳

南堤

公用局

南堤

造幣廠

錢路頭

番禺縣長署

惠愛東路

兵工廠

石井

鹽務稽核所

南堤

電報局

舊三府前街

財政局

南堤

公務局

惠福路

衛生局

惠福路

教育局

文明路

交涉局

司後街

印花稅處

南隄

粵桂電政管理處

靖海長隄

電話新局

南朝街

電力公司

五仙門

航政局

南關長隄

土敏土廠

河南

廣東無線電報局

南關長隄

廣東官煤局

珠光南

廣三鐵路管理局

石圍塘

郵務管理局

西隄

廣東商務總會

晏公街

廣九鐵路管理局

大沙頭

廣九鐵路旅行指南

西隄
百零三

各省會館

陝西會館	四川會館	山陝會館	八旗會館	安徽會館	江蘇會館	寧波會館	福建會館	江西會館	金衢會館
濠畔街	清水濠	濠畔街	東二馬路	濠畔街	濠畔街	漿欄街	三府前	賣麻街	濠畔街
惠州會館	杭嘉湖會館	湖南會館	兩湖會館	浙紹會館	雲南會館	金陵會館	粵海常關	又	濠畔街
粵秀路	粵秀街	濠畔街	清水濠	濠畔街	一德路				

天邑會館

長堤

欽廉會館

南關二馬路

肇慶會館

南隄

廣西會館

南堤

銀行

中國銀行

長堤

華南銀行

西濠口

交通銀行

濠畔街

萬國寶通銀行

沙面

一理銀行

沙面

廣東廣省立銀行

南隄

滙豐銀行

沙面

廣東銀行

西濠

渣打銀行

沙面

天信銀行

十三行

台灣銀行

沙面

華商銀行

西濠口

友華銀行

沙面

中法實業銀行

沙面

學校

廣九鐵路旅行指南

一卷五

培英學校

河南芳村

嶺南大學

康樂埠

南武學堂

海幢寺

珠江學校

黃沙

育才書舍

鰲洲外街

無綫電專科學校

長隆

農業專門學校

東門外四馬崗

潮州旅省中學校

番禺書館

法政學校

天官里後街

廣東第一中學校

西門外彩虹橋

廣州市第三
高等小學堂

朝天街

廣東女子體育學校

起雲里

聖心學校

大新街

高第師範中小學校

舊貢院

廣州第廿四小學堂

九曜坊

廣州西區模範
高等小學堂

田心街

廣州東區模範
高等小學堂

小東門三鞏門

敬忠師範學堂

廣府學官

番禺高等小學堂

城隍廟前

廣東高等師範學校

舊貢院

女子師範學堂

大石街

廣東公立監獄學校

九曜坊

番禺中學校

番禺學官

南海中學校

蘆荻巷

廣府中學校

司後街

廣東公立醫藥學校

九曜坊

廣州法政專門學校

逢源大街

報館

報界公會小園

新聞國報

第七甫

廣州農報

第七甫

真共和報

第八甫

廣東羣報

第七甫

英文時報

西堤二馬路

商權日報

太平街

新報

第七甫

羊城報

十八甫

共和報

第八甫

真國華報

第八甫

七十二行商報

第七甫

南越報

第八甫

互助報

第七甫

新國報

第七甫

國事報

第七甫

人權報

第八甫

旅館

廣九鐵路旅行指南

亞洲酒店

西隄

距本站六里

寶安旅館

南關二馬路

距本站二里

南園大酒店

南關二馬路

距本站二里

大東酒店

靖海門大馬路

距本站二里

泰安棧

靖海門大馬路

距本站二里

泰來棧

靖海門大馬路

距本站二里

鴻安棧

靖海門大馬路

距本站二里

大安棧

靖海門大馬路

距本站二里

廣鴻安

靖海門大馬路

距本站二里

東亞酒店

西隄大馬路

距本站三里

西濠酒店

西隄大馬路

距本站五里

蘭亭旅館

西隄大馬路

距本站五里

平安旅館

西隄大馬路

距本站五里

粵華旅館

西隄大馬路

距本站五里

太平旅館

西隄大馬路

距本站五里

電報

電報總局

三府前

電報分局

代收外國電報沙面

郵務

郵務管理局

西隄

七支局

大新街

一支局

廣大路

八支局

永漢路

二支局

第七甫

九支局

東山

三支局

拱日門

十支局

存善大衙

四支局

沙面

十一支局

惠愛路

五支局

黃沙

十二支局

大東門

六支局

大沙頭

十三支局

增海路

外國旅館

域多利酒店

沙面

距本站七里

茶樓酒館

文緣

西關文昌巷

陶陶居

第十甫

眞光

十八甫

寶漢茶寮

北郊下塘

菩薩茶室

拱日門

華盛頓

長隄中

曠觴館

寶華坊舊集雅園

頤苑

第十甫

玉膠春

惠愛六約

味腴

福德里

太平館

太平沙大巷口

南園

南堤二馬路

樂記

東堤大馬路

和合

東堤大馬路

襟江樓

東堤大馬路

東坡樓

東堤大馬路

大東茶室

東堤二馬路

安樂樓

東堤大馬路

福來居

惠愛街城隍廟前

戲院

海珠戲院

長堤

樂善戲院

西關長壽街

河南戲院

河南

東關戲院

黨堤

交通

水路有輪船來往香港澳門梧州陽江並有渡船來往各鄉陸路西有廣三火車由石圍塘起經佛山至三水西南北有粵漢火車經花縣清遠英德直至韶州而達湘贛兩省

商務

銀號

西關打銅街

綢緞

西關下九甫
新城高第街

衣服

四牌樓
油欄門

惠愛八約

洋貨疋頭

長堤
揚巷

曉珠里

惠愛五
六七約

廣九鐵路旅行指南

鞋店

四牌樓 大觀橋 高第街
清風橋 濠畔街

玉器

大新街

菓椅

濠畔街 西來初地

書籍

雙門底 十八甫

海味

十三行

金舖

小市街

藥材

油欄門 靖海門 新荳欄
迎祥街

皮箱

高第街 靖海門

人力車 每站定價半毫半站三仙各馬路及車內均有詳細站名價目表如所經之

站較多預先議價畧可酌減

電車 現時行馳路線由越秀南路起經萬福路泰康路一德路至太平路止無論遠

近頭等收銀一毫三等收銀半毫

汽車 汽車即摩托車五座位者每點鐘約三四元七座位者每點鐘約五六元

轎 即籐兜通衢繁盛之處均有價值面議大約每里需銀二角左右

電船 每小時約需租銀二元

沙艇仔船艇大廳艇 來往省河價目不一大約每小時需銀二三角

橫水渡艇 渡河之用每艇十人爲額每人收銅錢四文

代步

人力車 由沙面東橋脚至仁濟大街一站 仁濟大街至五仙門一站 五仙門至

永漢門街一站 永漢門街至廣九車站龍坊一站 廣九車站至川龍口一站 川龍口

至省議會一站 省議會至試驗場作二站 試驗場至沙河一站 沙河至秀

狗嶺一站 每站半毫

小轎 每里約需力銀一角左右

流通貨幣

銀元 廣東雙單毫 銀幣 香港雙單毫 大洋 光洋 雙單毫換大洋光洋均

照時價加水

鈔票 有利銀行 香港上海匯豐銀行各紙幣均照時價加水廣東省銀行小洋票

換廣東雙單毫兩不貼水 中西紙每元換廣東雙單毫十一角左右 英段至九

廣九鐵路旅行指南

龍各站祇用西紙香港雙重毫其餘一概不用
澳門中西紙幣廣東雙單毫一律
通用

銅元 小洋一角換銅元十二枚

石牌場

粵海道番禺縣屬

由大沙頭站至此計程六公里距石牌村約一里村前臨河船隻可通

物產 瓜 菜 薑 芋 豈角

輸出品 瓜 菜 豈角

輸入品 零星日用雜貨

車陂站

番禺縣屬距大沙頭站十二公里七一

由石牌至此計程七公里距車陂村約半里距東圍墟約四里村前臨河船隻可通

物產 薑 葛 薯 欖 瓜 菜

輸出品 薑 葛 黃瓜 豆角

輸入品 零星日用雜貨 糖

吉山場

番禺縣屬距大沙頭站十五公里六九

由車陂站至此計程三公里附近本站有桃林市

名勝

魚珠石 在番禺縣城東南四十里距本站約五里四面皆水中有卷石圓淨如珠北

一山象魚張口向珠因名焉陳子壯兵敗時于此被獲順治間尙可喜築礮臺其上

物產 橙 柿 欖 梅

輸出品 橙 柿 欖 菜蔬 梅

輸入品 火水 糖 雜貨 牛

烏涌場

番禺縣屬距大沙頭站二十公里二四

由吉山場至此計程五公里距本站約四里有烏涌墟

古跡

南海神廟 在省城東南八十里距本站約八里建自隋世唐封廣利王宋康定二年

加號洪聖皇祐二年以儂智高遁贖神力加號昭順至和元年加王冕九旒儀物稱

是紹興七年復加威顯元至元二十八年詔尊神號廣利靈孚王明洪武三年始封

南海之神春秋二仲月壬日遣官致祭六年賜黃金香盒重一十六兩清康熙四十二年御書萬里波澄四字頒賜廟中四十四年重修廟宇屢遣致祭雍正三年詔封南海昭明龍王之神復修殿宇中爲神祠東爲厨庫牲房西爲齋宿所南爲儀門又南立石爲表爲望洋之所每歲二月上壬日致祭嘉慶伍年賜靈濯朝宗匾額廟臨波羅江上俗亦稱波羅廟云廟有玉簡玉簫玉硯象鞭林竊所獻銅鼓及宋眞宗所賜玉帶蕃國刻金書表龍牙火浣布今皆不存惟大小銅鼓尙留殿東西耳

漢銅鼓 南海廟中銅鼓大小各一大者徑五尺高稱之中空無底劍垂四懸腰束而臍隆起旁有兩耳通體作絡索連錢及水穀紋色微青艷若鋪翠光景晶瑩邊際舊有六龜今不存小者殺大者伍之一高稍亞之製類大者其四角舊有金蝦蟇五爲番人所竊聲逐石色純綠作鷓鴣斑斜紋織麗隱若八卦又云南海廟中銅鼓大者相傳自海中浮至明嘉靖間海盜曾一本謀移去鐵索忽斷不可舉乃已小者相傳得之潯洲銅鼓灘灘水湍急春石底作銅鼓聲入夜輒有光怪一日水涸銅鼓出焉

相傳其鳴應潮自遭盜劫靈竈殘缺遂不復自鳴又傳銅鼓之大者舊雌雄各一今廟中所存者雄也其雌向遇風雷飛入獅子海中今雄鳴則其雌者輒相應二月十三日海神壽辰粵人擊之以娛神其音闐鞀鏗鏘若行雷隱隱鼓或以革掩底或積水甕中蓋而擊之聲聞十餘里外叩竈蛤其聲益遠

名勝

浴日亭 在扶胥鎮南海神廟之右小山屹立亭冠其巔前臨大海茫然無際鷄鳴見若凌倒景明洪武初平章廖永忠易名拱日今仍名浴日

波羅江 唐韓愈碑技胥之口黃木之灣卽此在南海神廟前嶺南海水之會也羅浮雖半夜見日然在山巔高處海隅卑下此獨見若凌空倒景光怪靈幻最爲奇觀在省城東八十里南海神廟西有小邱屹立上建浴日亭宋蘇軾有詩

物產 橄欖 橙子 青梅

輸出品 橄欖 橙子 青梅

輸入品 零星日用雜貨 牛隻

南岡站

番禺縣屬距大沙頭站二十七公里五〇

由烏涌場至此計程八公里距本站迤西有蘿岡洞物產豐饒鄉人集貲築輕便鐵路直達車站計程約十七華里洞內有蘿峰寺寺內有玉函書院爲宋代名臣鍾白眉先生讀書處寺後飛泉怪石峰高插雲清東儒陳蘭甫先生題聯云飛泉百丈舞秋雪怪石一峰頽古雲

名勝

蘿岡洞 蘿岡舊名邏岡亦名羅岡在番禺縣名五十餘里距本站十八里西距白雲南距波羅後枕牛首峰前對朝冠嶺環山四面其取道出入僅四五丈許望之窈然以深中橫亘三十餘里其地田狹山多居民種果爲業而梅荔爲獨盛夏時荔火流丹全洞皆赤有火山田巖貴味數種各墟市鬻之輒兩月餘粵之品荔枝者曰增城挂綠曰新興香荔而貴味清甜香爽尤爲絕勝至冬梅花大開則上村下村皆然其

村南嶺北嶺亦盛遊者謂層巒聳翠酷似羅浮而煙村之密果木之美過之

龍洞 在番禺縣東北五十里距本站二十餘里俗呼龍眼峒一曰火羅嶺在白雲之東突起百餘峰第二峰有巨石如竊首下有二石鼎足承之可避風雨餘峰巉巖奇峭不可名狀雨時巖間有瀑布水其景最佳幽邃深險巨嶺四圍中多村居明季柵此大兵攻之月餘始拔自麓至頂皆巨石在龍眼鄉東南

物產 荔枝 青梅 烏欖 橙子 玫瑰花

輸出品 青梅 橙子 烏欖 腐竹 荔枝 柴

輸入品 零星日用雜貨 黃豆 麪糖油

沙村場

番禺縣屬距大沙頭站三十公里五七

由南岡站至此計程四公里

物產 果木瓜菜

輸出品 果木瓜菜

輸入品 咸魚 零星雜貨

新塘場

粵海道增城縣屬距縣城六十餘里距大沙頭站二十四公里八七

由沙村站至此計程五公里本站相距八里有新塘墟

古蹟

雲母山 在增城縣東七十里出雲母石續南越志云唐天后朝增城縣有何氏女服

雲母粉得道於羅浮山因所出名之

飛泉洞 在增城縣治東北十里相傳葛仙鍊丹於此有碾藥石又兩石壁立如門一

水從石罅流出灤澗百折遊人往往流觴而飲如蘭亭故事有張老巖醉眠石諸刻

一作流杯山

名勝

鳳凰山 在增城縣城內南隅輿地紀勝本名春岡宋熙寧七年有鳳凰來集因名

物產 橄欖 橙子

廣九鐵路旅行指南

輸出品 橙子 欖豉

輸入品 水火 零星雜貨 黃糖 生油

代步 有竹兜肩輿至新塘墟約需銀三角

唐美站

增城縣屬距大沙頭站三十七公里九九

由新塘場至此計程四公里餘相距本站二里有白石墟

物產 白欖 荔枝

輸出品 白欖 荔枝

輸入品 零星雜貨 豆餅

白石場

增城縣屬距大沙頭站二十九公里八二

由唐美至此計程二公里

物產 穀米 荔枝干 欖虫 牛隻

輸出品 荔枝干 穀米 欖豉 牛隻

輸入品 糖麪雜貨

雅瑤場

增城縣屬距大沙頭站四十一公里〇九

由白石站至此計程二公里距站三里有白胡市

物產 荔枝 欖豉 穀米 烏欖 白欖 蕎頭 羌 橙 梅 木桂
輸出品 荔枝乾 欖豉 烏欖 穀米 蕎頭
輸入品 零星雜貨 糖 麪 田料

仙村站

增城縣屬距大沙頭四十六公里六六

由雅瑤至此計程六公里距本站約四里有仙村墟

物產 欖豉 白米 荔枝
輸出品 白米 欖豉 荔枝乾
輸入品 火水 零星雜貨 鮑 鹹魚
行旅 仙村墟舖屋客棧均有惟俱陋劣

代步 亦有肩輿船艇惟價目無定

石厦場

增城縣屬距大沙頭站五十一公里八九

由仙村站至此計程六公里

物產 白米 烏欖

輸出品 白米 烏欖

輸入品 零星雜貨

石灘站

增城縣屬距大沙頭站五十五公里九四

由石厦至此計程五公里

羅浮山 增城縣有羅浮山在城東二十五里山本博羅以連跨東莞增城而增城較

近縣外輔也一云縣東北三十里與博羅界四圍高聳爲廣惠二郡之障其山在增

城博羅二縣之間山東南屬博羅西北分枕增城

物產 谷 米 荔枝 牛 猪 烏欖 草菇 鷄 鵝

輸出品 谷 米 荔枝 牛隻 猪隻 鷄 草菇 欖豉
輸入品 零星雜貨 咸魚 麵 糖

交通 距站約三里有石灘墟約一里半有元洲鄉碧江鄉往縣城水陸可通
代步 客艇往增城每客收銀二角

石灘濱場

增城縣屬距大沙頭站五十八公里四七

由石灘站至此計程三公里

物產 谷 米 牛隻 荔枝乾 竹蓆 麥豆

輸出品 谷 米 牛隻 荔枝乾 竹蓆 麥豆

輸入品 零星雜貨

石龍站

粵海道東莞縣屬距大沙頭站六十四公里六〇

由石灘濱至此計程七公里距本站一里即石龍鎮爲東江商務總滙之區上通惠州
河源一帶下通東莞太平虎門該鎮爲東江中心點商賈雲集百貨聚於該鎮粵有

省佛陳龍四大鎮之稱有電船拖渡帆船通達各處接駁客貨

名勝

黃嶺 在東莞縣城南十里高百丈周五里峰巒秀拔草多黃色逶迤作展旗狀俗呼黃旗嶺山麓有泉出石罅濶二丈深尺餘味甘美名曰廉泉唐十道志嶺南名山之
一曰黃嶺其山狀如卓筆逶迤而西下有廉泉

秀山 在東莞縣西南四十五里有大虎山小虎山俗號虎頭門志云卽秀山也宋景炎二年元將劉深攻帝於淺灣張世傑戰不利奉帝昃退保秀山明廖永忠下東莞次虎頭關山在海中接新安縣略西南濱大洋天生諸山門爲戶斜亘海中屹若長城者曰闌西山或作斜又作蛇音之轉也去四十里兩山對峙隱若虎踞者曰虎頭山潮汐之所出入也明於山前設寨置兵戍守卽今之虎門炮臺是也

榴花塔

物產 荔枝乾 杉板 竹器 穀米 枸杞菜

輸出品 荔枝乾 枸杞棗 竹器 杉

輸入品 黃糖 咸魚 洋紗

交通 距東莞縣城約三十里每次車到有小輪船爲之駁運每客收費二角
行旅 石龍鎮內客棧三間

代步 肩輿由站至鎮需銀四角艇費二角

茶山場

東莞縣屬距大沙頭站七十里八〇

由石龍站至此計程七公里

物產 荔枝 枸杞棗 穀 蔗 蜜糖

輸出品 荔枝 枸杞棗

輸入品 洋貨 雜貨

交通 距本站約五里土名茶山墟商務物產頗爲繁盛
代步 肩輿由站往墟約需銀八角

南社站

東莞縣屬距大沙頭站七十三公里六〇

由茶山場至此計程三公里

物產 荔枝乾 瓜 菓

輸出品 荔枝乾

輸入品 咸魚 雜貨

橫瀝站

東莞縣屬距大沙頭站八十公里〇三

由南社站至此計程七公里

物產 谷 米 黃豆 花生 甘蔗 荔枝

輸出品 牛 米 豆 蔗 油 糖 荔枝乾

輸入品 火水 咸魚 雜貨

交通 附近車站有橫瀝新墟

旅行 附近橫瀝新墟有客棧二間

常平站

東莞縣屬距大沙頭站八十五公里七六

由橫瀝站至此計程六公里距本站約五里有常平墟

物產 谷米 甘蔗 荔枝 芒果 油 豆 花生 桑葉

輸出品 荔枝乾 糖 油

輸入品 火水 洋貨 雜貨 咸魚

交通 距常平墟不遠由陸路可達約行五里由水路約行七里

行旅 常平墟內舖戶甚多生意頗盛有下等客棧一間亦有肩輿可以代步

土塘場

東莞縣屬距大沙頭站九十公里四三

由常平站至此計程五公里

物產 谷米 豆糖

輸出品 白米

輸入品 雜貨 田料

樟木頭站

東莞縣屬距大沙頭站九十八公里三七

由土塘場至此計程八公里附近有樟木頭墟距本站約十里土名寶山有金鐵礦質

物產 米 花生 糖 沙梨 波蘿

輸出品 糖 米

輸入品 日用雜貨

交通 距石馬墟約五里水道可通石龍

林村場

東莞縣屬距大沙頭站一百〇五公里八七

由樟木頭站至此計程八公里距本站約十五六里有清溪墟

物產 米

輸出品 米

輸入品 豆餅 雜貨

塘頭廈站

東莞縣屬距大沙頭站一百一十公里〇九

由林村場至此計程五公里

物產 米 糖蔗

輸出品 米 糖 桔水 蔗

輸入品 生果 田料 雜貨

交通 距本站約二里有塘頭厦墟約二十里有青溪墟有淺水沙坑可通船艇

行旅 附近塘頭厦墟青溪墟下等客棧亦有數間

代步 肩輿船艇均有惟甚陋劣但價廉人多用之

石鼓場

東莞縣屬距大沙頭站一百一十四公里四〇

由塘頭厦站至此計程五公里距本站約半里有石鼓墟

物產 米 片糖

輸出品 米 片糖

輸入品 零星雜貨

天堂圍站

粵漢道寶安縣屬距大沙頭站一百二十七公里

由石鼓場至此計程約四公里

物產 米 糖 花生 瓦器 蔗

輸出品 米 糖 生油 瓦器

輸入品 黃豆 米糠 田料

交通 距本站約二十里有龍江商務繁盛

行旅 附近墟市均有舖屋惟客棧絕少

代步 亦有肩輿每十里需費五六角

平湖站

寶安縣屬距大沙頭站一百二十三公里

由天堂圍站至此計程約六公里

物產 波蘿 沙梨 米 糖 柿 石灰

輸出品 波蘿 谷 米 糖 柿 沙梨 石灰

輸入品 蕉 菜蔬 豆麵 雜貨

交通 距本站附近有淡水墟南行約二十里有觀蘭墟東行約三十里即龍崗
行旅 本站平湖市有學校一間醫院一間織布廠一間下等客棧二間

代步 有肩輿每里約需半角

李朗場

寶安縣屬距大沙頭站一百二十九公里七二

由平湖站至此計程約七公里

物產 沙梨 波蘿 松柴

輸出品 沙梨 波蘿

輸入品 雜貨

交通 距寶安縣城三十餘里

代步 可用竹兜往來

布吉站

寶安縣屬距大沙頭站一百三十五公里〇〇

由李朗場至此計程約六公里

物產 波蘿 生薑 沙梨 紅柿

輸出品 波蘿 生薑 沙梨 紅柿

輸入品 火水 雜貨

交通 距本站附近有布吉墟

深圳墟場

寶安縣屬距大沙頭站一百四十一公里四三

由布吉站至此計程約七里

物產 竹蔗 雀粟 沙梨 蠔豉 花生

輸出品 花生 雀粟 蠔豉 豬糠 豆餅 雜貨

輸入品 咸魚 火水 雜貨糖麪 谷米

交通 距本站約半華里即深圳墟

行旅 附近深圳墟舖戶約六百餘間有客棧酒樓

代步 亦有肩輿

深圳站

實安縣屬距大沙頭站一百四十二公里七七

由深圳墟場至此計程約二公里

本站爲華段鐵路之中點與英段接軌于此

華英兩段聯絡運輸均以此爲樞紐所有車站房屋軌道均由華段建築租給英段使用計月台二座第一月台歸本段客車及直通車專用第二月台華英段客車同用由大沙頭至深圳河之北岸爲華段由深圳河之北岸過橋至九龍爲英段

古跡

黃金洞 在實安縣西三都多黃石其北爲藥勒村有湯泉

杯度山 在實安縣城南二十里高峻插天一名聖山高二百丈周三十里有二石柱

高五丈相距四十步世傳有杯度禪師渡海來居

物產 薯 芋 谷米

輸出品 田料 豆 谷米

輸入品 咸魚 海味 雜貨

交通 距本站附近有蘿湖村距寶安縣城約五十里水陸可通有船艇往來香港

英段
上水站 距大沙頭站九十二英里

由深圳站至此計程二英里

物產 咸魚

輸出品 咸魚

輸入品 豆餅 雜貨

交通 距本站附近有打波塲省港西人於星期日多往此處消遣

粉嶺 英段距大沙頭站九十二英里

由上水站至此計程一英里半粉嶺沙頭角枝路約計長六英里餘

物產 海味

輸出品 酒 米

輸入品 火水 雜貨

大埔墟

英段距大沙頭站九十六英里四三

由粉巒站至此計程四英里

物產 鮮魚

輸出品 咸魚 鮮魚

輸入品 瓜 菜 鷄 鴨

大埔站

英段距大沙頭站九十七英里七

由大埔墟站至此計程一英里二七

物產 鮮魚

輸出品 咸魚 鮮魚

輸入品 洋糖 雜貨

沙田站

英段距大沙頭站一百〇三英里七五

由大埔站至此計程六英里三〇

物產 瓜 菜

輸出品 瓜 菜

輸入品 火水 雜貨

油蔴地站

英段距大沙頭站一百〇八英里五六

由沙田站至此計程五英里相距九龍不遠各大工廠船澳均聚於此

物產

輸出品 洋貨

輸入品 荔枝乾 鷄 鵝 鴨

九龍站

英段距大沙頭站一百一十一英里

由紅磡站至此計程二英里半

由油蔴地站至此計程約二英里此處濱臨大海原屬荒地清季始爲英國租界本路英段之起點與香港僅隔一衣帶水有小輪往來渡運搭客所有工廠碼頭貨倉均聚于斯

古蹟

白鶴山 在寶安縣九龍寨西北上有遊仙巖巖下三小石如品字上盛一巨石高約六七丈廣約三丈餘壁立難升石頂有棋枰棋子至今猶存石北刻遊仙巖三字第年遠字稍模糊昔常有白鶴一雙棲止石上故名

物產

輸出品 洋貨 米

輸入品 鹹魚 雜貨

交通 本站下車趁小輪過海卽香港又尖沙嘴趁小輪過海卽香港陸路有馬路可通深圳距天星公司過海小輪碼頭極近輪渡每十五分鐘開一次往來香港九龍

接送搭客非常便利頭等收銀一角二等五仙三等三仙本路各次車開到時刻均與輪渡銜接如持有本路車票渡海免費

行旅 九龍酒店中興旅店

代步

人力車(車夫一人)五分鐘五仙十分鐘一毫 十五分鐘一毫半 半點鐘二毫
一點鐘三毫

人力車(車夫二人)酌加五仙至一毫

小轎(二人抬者)每十分鐘一毫 十五分鐘一毫半 一點鐘四毫

車汽 五人坐位每點鐘五元 七人坐每點鐘七元

電船 每點鐘二元

香港

由九龍站渡海至天星公司碼頭登陸此碼頭附設有本路發售客票處搭客乘車可

在此購票

香港中國南部一小島也舊爲新安縣屬自歸英人經營後日臻發達中外商貨輻輳輪舶往來不絕與九龍僅隔一海貫通南北縮穀水陸屹然爲世界著名商埠

代步

車輪電船等與九龍同

電車 頭等一毫 二等五仙

山頂火車 頭等三毫

游覽 大會堂博物院公園太平山

流通貨幣

銀元 香港雙單毫一元 中圓五仙

鈔票 上海滙豐銀行 渣打銀行 有利銀行 一元 五元 十元 廿五元

五十元 一百元 五百元 均可通用

銅元 香港銅仙 每毫換十枚

交通 航綫直通廣州梧州澳門潮汕上海天津安南南洋歐洲美洲澳洲日本各大

商埠

行旅 香港大酒店必打道英皇酒店德輔道鹿角酒店皇后大道哥頓酒店雪廠街

鴉士打酒店皇后大道東亞酒店大東酒店華僑酒店廣泰來棧泰來棧名利

棧泰安棧祺生棧萬安棧鴻安棧福利源棧均在海旁

郵局電局

中國電報局 康樂道 大北電報公司 康樂道

東部洲及澳斯利亞電報公司 康樂道

中央郵局 德輔道

支局 九龍 上環 西營盤 油蔴地 灣仔

衙署局所

總督府

布政司署

亞厘畢道

裁判署

亞畢樂道

教育司署

德輔道

臬署

皇后像側

船政司

康樂道

海關監督

康樂道

巡捕廳

荷李活道

公務署

亞厘畢道

華民政務司署

德輔道

清淨局

德輔道

銀行

文咸街

交通銀行

皇后道

中國銀行 美國運通銀行

皇后大道

廣九鐵路旅行指南

唐九錢幣旅行指南

一四四

友華銀行 渣打銀行 東亞銀行 滙豐銀行 萬國銀行

德輔道

廣東銀行 通濟隆 台灣銀行

遮打道

華商銀行 佛蘭西銀行

868200