

18 APR 1931

中國科學院圖書
THE SCIENCE SOCIETY OF CHINA
LIBRARY

浙江沿海各縣

草帽業

張人傑題

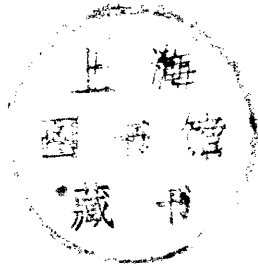


浙江沿海各縣草帽業

目錄

- 一 緒言
- 二 草帽之原料
- 三 草帽之產量
- 四 草帽之價值
- 五 編帽之戶數及工人
- 六 草帽業之經營
- 七 浙江歷年草帽輸出概況

浙江沿海各縣草帽業目錄



上海圖書館藏書



A541 212 0014 70888

283734

八 草帽業之補救籌議

附圖

浙江沿海各縣各種草帽產量比較圖

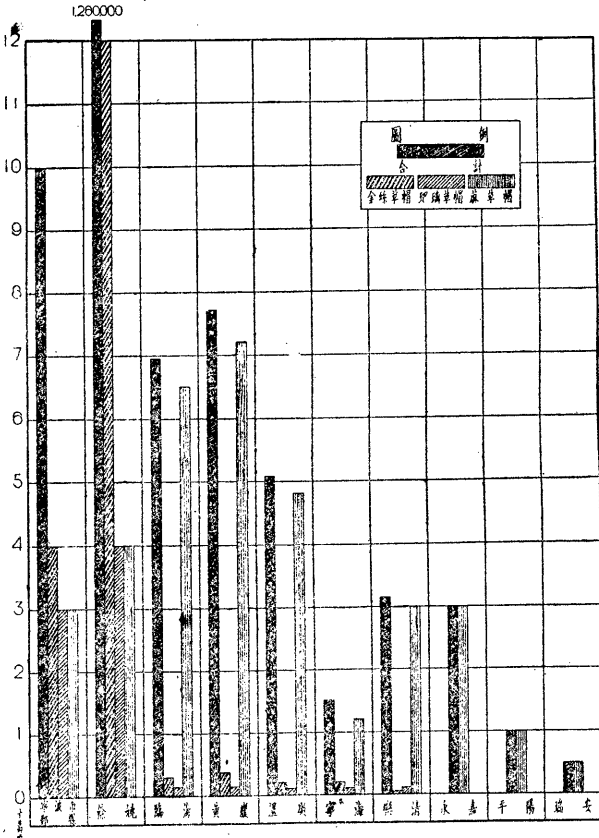
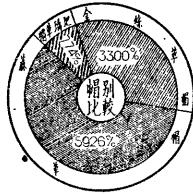
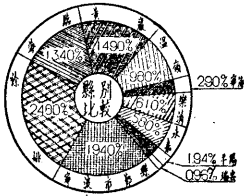
浙江沿海各縣各種草帽產值比較圖

浙江沿海各縣草帽編戶數及女工數比較圖

民國以來浙江歷年草帽出口數量數值與全國比較圖

全國草帽歷年輸出外洋各國數量比較圖

浙江沿海各縣各種草帽產量比較圖

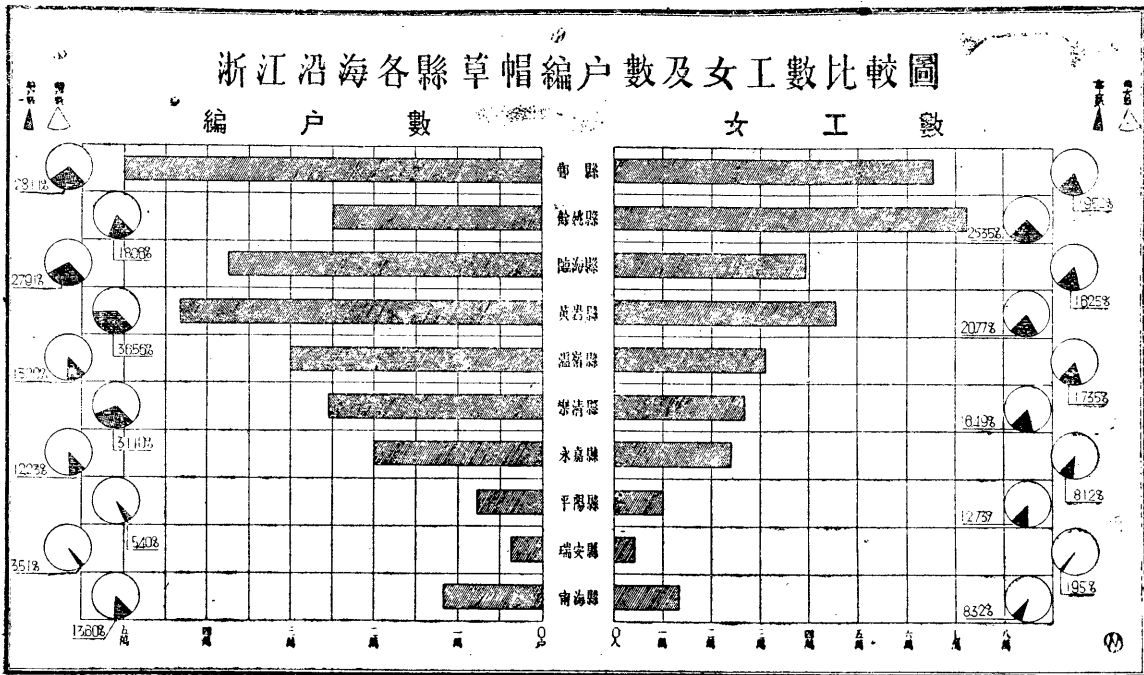


民國二十三年三月

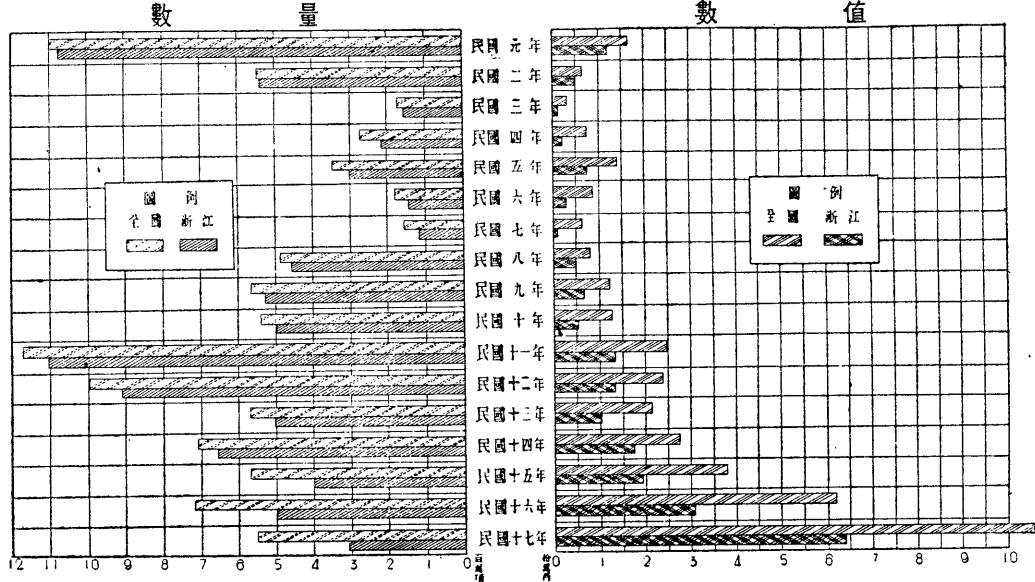
浙江沿海各縣草帽編戶數及女工數比較圖

編戶數

女工數

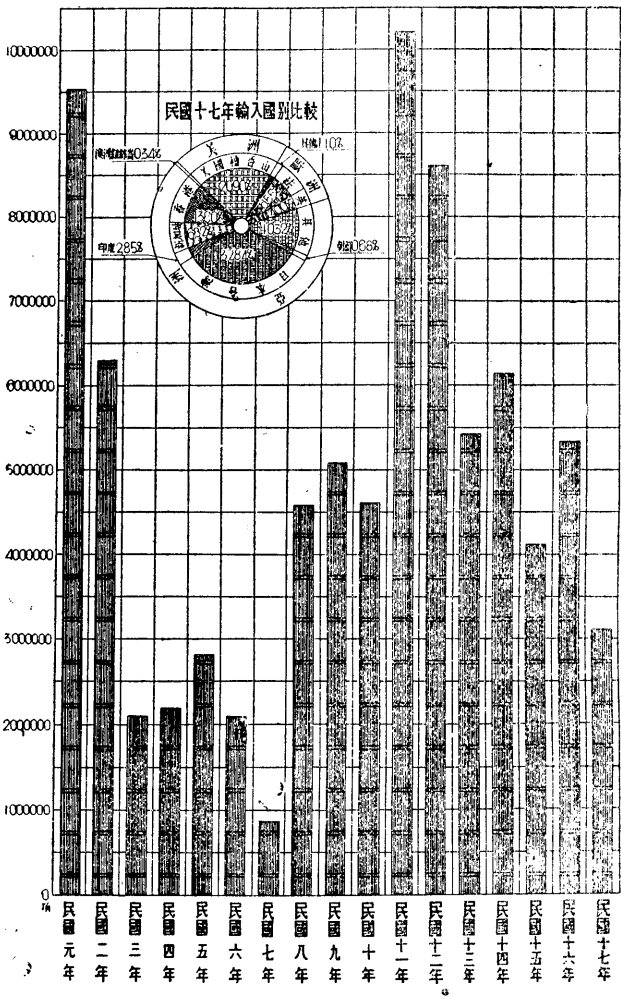


民國以來浙江省歷年草帽出口數量數值與全國比較圖



民國十七年出版

全國草帽歷年輸出外洋各國數量比較圖



民國二十二年三月

浙江沿海各縣草帽業

一 緒言

草帽工業，爲家庭手工業之一，盛行於浙東沿海各縣。先是該地有以土草編帽，行銷國內。顧其質陋工簡，售價既微，行銷不廣。自外人利用我國低廉之工資，以舶來原料編結帽坯，以便復運出口，施工加製，遂成流行國際市場之商品，於是編帽工業，蔚然興起，而浙東沿海各縣亦視爲一重要手工業矣。

浙江草帽工業實肇始於甯波西鄉，次推及於餘姚長河市，及周巷等處。嗣後於民十五年，復普及至臨海、海門、杜鎮；又輾轉推廣至黃巖、溫嶺、樂清、永嘉、寧海、平陽、瑞安諸縣。嘗攷該業推廣之速，厥於數因：

一、手工簡易 浙省草帽一業，由來已久，甯波在三十年前，已知編結草帽，不過原料皆採自本地，品質粗陋不堪。自舶來品之草帽盛行，土產草帽亦已一

蹶不振，原來工人正慮驟失所業，今者有人授以原料，給予工資；而編結之手續，初亦不繁，蓋花色無多，即不能者，亦祇須練習半月，即能上手。則利之所在，自必趨之若鶩也。

二、工作適宜 編帽工作，多由女工任之，既無捨家就廠之煩，亦能免於時間之拘束，實較他種工業爲優。中產之家，婦女亦每於家事之餘，編結草帽。愈足開風氣之先，實於無意中寓提倡之意，無怪此業之不脛而走也。

三、資本微薄 浙省沿海各縣，以編帽爲業者，固有自備資本，購辦草料，自行編結，以求善價；但亦有取料於帽莊，而淨掙工資者。則工人捨立體圓木而外，無須他物，蓋惟此立體圓木，爲生產工具，其值決不過大，爲尋常人人所勝任，則事之輕而易舉，是不待言矣。

四、獲利較豐 編結草帽，手工嫻熟者，月可出三四項，即工拙者亦可月出二三項，則已較尋常工資甚屬優厚；而工作之便利安逸，尙不計及，宜乎人之樂

就矣。

近今自金價暴漲，原料成本較之從前，甚屬昂貴，且自創辦草帽特捐以來，捐率繁重，而辦理其事者，有時不免於需索留難，草帽一業，遂成極大破綻，此如各地帽莊之緊縮，可以概見。苟不加意改良，善爲經營，則此業之前途，亦未許樂觀也。

一一 草帽之原料

編帽之原料，概取自草類，以其質柔韌細潔，既宜編製，亦復美觀。惟草之上乘者，多產自國外，如金絲草、玻璃草；稍次者，如蔴草等均是。至國產之籐草，本草，亦可供帽料。近今以來，自舶來貨盛行，籐草，本草原爲土製草帽之取材，已不足重視，良可慨也。

外草之來源有二：來自歐洲者，如玻璃草，產於瑞士、德意志；來自南洋者，如金絲草，產於馬尼刺，蔴草則遍產於小呂宋。草料進口，關冊無徵。惟以浙省消費量計，則值如下：

來源	草名	全年需用量	價	百分比
歐洲	玻璃草	二九、五〇〇 ^{公斤}	八七四、四九九 ^元	二〇・〇%
南洋	金絲草	一二八、三二五	二、八八七、三二三	六六・〇
	麻草	一三七、七七三	六一五、七六一	一四・〇
總計		二九五、四九八	四、三七七、五七三	一〇〇・〇

由上表，則草料之來自歐洲者，祇八十七萬餘元，占浙省草料總進口值百分之二十；而來自南洋者三百餘萬元，占浙省草料總進口值百分之八十。此原料之大宗進口，尚取給南洋之菲列濱。惟歐亞二洲所產，草質各殊。茲將每種草，每公斤之價值，開列於後：

草名	單位	價	值
玻璃草	一公斤	二九・一五元	
金絲草	一公斤	一二二・五〇元	

蕨草 一公斤 四·四〇元

玻璃草爲值最昂，品質固屬上選，而來自歐洲，則其運輸所費，蓋亦過於其他也。蕨草爲最賤，每公斤之價格，祇值金絲草五分之一，與玻璃草相較則祇七與一耳。編帽諸地，每頂草帽，所需原料，概以中國兩計，相當於公斤若干。茲列如下：

帽 別	每頂需原料	每頂需原料
玻璃草帽	二·〇兩	〇·〇七五公斤
金絲草帽	二·〇兩	〇·〇七五公斤
蕨草帽	一·二兩	〇·〇四五公斤

至於編帽各地，因其每年所產草帽量之不同，故所需原料之值與量，亦各有殊。茲彙列觀之：

產地別	玻 用	璃 量	草 用	金 值	絲 用	草 量	蕨 用	草 量	草 值

餘姚	三,〇〇〇 公斤	八七,四五〇 元	九〇,〇〇〇 公斤	二,〇二五,〇〇〇 元	一,八〇〇 公斤	七,九二〇 元
寧波	三三,〇〇〇	六五五,八七五	三〇,〇〇〇	六七五,〇〇〇	一三,五〇〇	五九,四〇〇
臨海	一一,二五	三三,七九四	二,二五〇	五〇,六二五	二九,二三三	一二八,五八一
黃巖	一,二二五	三三,七九四	二,七〇〇	六〇,七五〇	三三,四〇〇	一四二,五六〇
溫嶺	七五〇	二二,八六二	一,五〇〇	三三,七五〇	二二,六〇〇	九五,〇五〇
樂清	七五〇	二二,八六二	三七五	八,四三八	一三,五〇〇	五九,四〇〇
寧海	七五〇	二二,八六二	一,五〇〇	三三,七五〇	五,四〇〇	二二,七六〇
永嘉	—	—	—	—	一三,五〇〇	五九,四〇〇
平陽	—	—	—	—	四,五〇〇	一九,八〇〇
瑞安	—	—	—	—	二,二五〇	九,九〇〇
總計	六,七五〇	八五,六三七	一三六,八二五	二,八五,六三三	一三三,二六三	五九一,〇〇〇

各種草帽每頂所需之原料,已述於前,而其價值亦得約計:

帽 別 原料價值

玻璃草帽 二·二元

金絲草帽 一·七元

蔴草帽 〇·二元

各地需用之原料，大都自滬上來，故其價格，亦相一致，凡出帽量愈多之縣，則其所消費之草料亦愈多，故玻璃草，大都輸入寧波，臨海，黃巖諸縣。

寧 波 二二、五〇〇公斤

臨 海 一、一二五公斤

黃 巖 一、一二五公斤

其他各縣 五、二五〇公斤

金絲草則輸入餘姚爲最大宗，寧波，黃巖次之：

餘 姚 九〇、〇〇〇公斤

寧波 三〇、〇〇〇公斤

黃巖 二、七〇〇公斤

寧海 一、五〇〇公斤

其他各縣 四、一二五公斤

蘇草以黃巖、臨海、溫嶺、銷胃最健，其他各地，已較弱矣。

黃巖 三二、四〇〇公斤

臨海 二九、二二三公斤

溫嶺 二一、六〇〇公斤

其他各縣 五四、四五〇公斤

總計浙江全省關於草料一項，實耗洋四、三七七、五七三元，而得草二九五、四九八公斤，故該項工業，實非純粹之國產工業，倘怵於全省產值之鉅，而忘其原料所從出，先以鉅額之金錢流諸國外，乃不亟謀國內之替代品，則亦殆矣。

三 草帽之產量

編結草帽，全賴手工，工精者每七日可成一頂，即工拙者，每月亦能成帽二頂。則以臨海各縣編結工人之多，每年產量必甚可觀。蓋年計所出凡五、一七〇、四〇〇頂，不可謂不鉅也。

浙江全省各種草帽之數量，約記於次：

金絲草帽	一、七一一、〇〇〇頂	三三·一〇%
玻璃草帽	四〇〇、〇〇〇頂	七·七四%
蔴草帽	三、〇五九、四〇〇頂	五九·一六%
總計	五、一七〇、四〇〇頂	一〇〇·〇〇%

以帽之級次論，玻璃草帽爲最上，金絲草帽次之，蔴草帽爲最下；惟帽質愈佳者，其值愈昂，而其銷路則往往有限，蓋爲一般社會購買力所不及。而浙省產帽情形，蔴草帽占全量百分五九·五〇，金絲草帽次之，玻璃草帽又次之。似與上所論

述適相吻合者也。

盛產蕨草帽之縣，以台屬爲巨擘，溫屬次之，而寧波，餘姚之產額則較微矣。此則因寧波，餘姚歷史既較悠久，手工諳練，資本亦稍寬裕，故多趨向上級草帽；而發達稍遲之地，則仍不能不以蕨草帽爲起始也。此如蕨草帽多產下列諸地：

黃	巖	七二〇、〇〇〇頂
臨	海	六四九、〇〇〇頂
溫	嶺	四八〇、〇〇〇頂
永	嘉	三〇〇、〇〇〇頂
寧	海	一二〇、〇〇〇頂
其他各縣		七九〇、〇〇〇頂

金絲草帽以餘姚出產爲最大宗，寧波次之，其他各縣則尙不足望其項背也。此如：

餘 姚 一、二〇〇、〇〇〇頂

寧 波 四〇〇、〇〇〇頂

其他各縣 一一一、〇〇〇頂

玻璃草帽則寧波首屈一指，餘姚固不足敵，其他各縣更不可同日語，蓋產玻璃草帽，金絲草帽者，本已除永嘉、平陽、瑞安三縣外矣。此如：

寧 波 三〇〇、〇〇〇頂

餘 姚 四〇〇、〇〇〇頂

其他各縣 六〇、〇〇〇頂

倘不以帽之分類，而以每縣爲單位，互較各地之產量，則餘姚、甯波仍處領袖地位，各擁有大量之出品也。如：

餘 姚 一、二八〇、〇〇〇 二四・八%

寧 波 一、〇〇〇、〇〇〇 一九・三%

則不過占全產量百分之一〇，以迄百分之一耳。

此浙省產帽之縣凡十，而其產量實集中餘姚，寧波，黃巖，臨海諸縣，其次各縣，

浙江沿海各縣各種草帽產量表 一

縣別	金絲草帽	玻璃草帽	蔴草帽	合計	百分比
寧波市	5000,000頂	300,000頂	300,000頂	1,000,000頂	一九·四%
鄞縣	1,100,000	40,000	40,000	1,180,000	二四·〇
餘姚	30,000	15,000	694,400	694,400	一三·四〇
臨海	36,000	15,000	710,000	711,000	一四·九〇
黃巖					
總計	5,170,000	400,000	1,000,000		

溫嶺	10,000	10,000	40,000	51,000	9.6
寧海	10,000	10,000	110,000	150,000	2.9
樂清	5,000	10,000	300,000	335,000	6.1
永嘉	—	—	300,000	300,000	5.8
平陽	—	—	100,000	100,000	1.9
瑞安	—	—	50,000	50,000	0.9
合計	1,71,000	400,000	3,059,400	5,170,400	100.00
百分比	33.100	7.740	59.160	100.000	

浙江沿海各縣各種草帽產量表二

縣別	帽別	產量	百分比
寧波市	金絲草帽	400,000	40.0
鄞縣	玻璃草帽	300,000	30.0

浙江沿海各縣草帽業

蔴草帽

三〇〇、〇〇〇

三三〇・〇〇

合計

一、〇〇〇、〇〇〇

一〇〇〇・〇〇〇

餘姚

金絲草帽

一、二〇〇、〇〇〇

一三三・七五

玻璃草帽

四〇〇、〇〇〇

三三・一二

蔴草帽

四〇〇、〇〇〇

三三・一二

合計

一、二八〇、〇〇〇

一〇〇〇・〇〇〇

臨海

金絲草帽

三〇〇、〇〇〇

四三・三二

玻璃草帽

一五〇、〇〇〇

二二・一六

蔴草帽

六四九、四〇〇

九三・五二

合計

六九四、四〇〇

一〇〇〇・〇〇〇

黃巖

金絲草帽

三六〇、〇〇〇

四・六七

玻璃草帽

一五〇、〇〇〇

一・九五

蔴草帽

七二〇、〇〇〇

九三・三八

合 計

七七一、〇〇〇

一〇〇・〇〇

溫嶺

金絲草帽

二〇、〇〇〇

三・九二

玻璃草帽

一〇、〇〇〇

一・九六

蔴草帽

四八〇、〇〇〇

九四・一二

合 計

五一〇、〇〇〇

一〇〇・〇〇

樂清

金絲草帽

五、〇〇〇

一・五九

玻璃草帽

一〇、〇〇〇

三・一七

蔴草帽

三〇〇、〇〇〇

九五・二四

合 計

三一五、〇〇〇

一〇〇・〇〇

甯海

金絲草帽

二〇、〇〇〇

一三・三〇

玻璃草帽

一〇、〇〇〇

六・七〇

蘇草帽 一二〇、〇〇〇 八〇・〇〇

合計 一五〇、〇〇〇 一〇〇・〇〇

永嘉 蘇草帽 三〇〇、〇〇〇 一〇〇・〇〇

合計 三〇〇、〇〇〇 一〇〇・〇〇

平陽 蘇草帽 一〇〇、〇〇〇 一〇〇・〇〇

合計 一〇〇、〇〇〇 一〇〇・〇〇

瑞安 蘇草帽 五〇、〇〇〇 一〇〇・〇〇

合計 五〇、〇〇〇 一〇〇・〇〇

全省 總計 五、一七〇、四〇〇

浙江沿海各縣各種草帽產量表三

帽別 縣別 產量 百分比

金絲草帽 鄞寧波縣市 四〇〇、〇〇〇 一三三・三九%

玻璃草帽

溫嶺	黃巖	臨海	餘姚	鄞波 寧市 縣	合計	樂清	寧海	溫嶺	黃巖	臨海	餘姚
一〇、〇〇〇	一五、〇〇〇	一五、〇〇〇	四〇、〇〇〇	三〇〇、〇〇〇	一、七一一、〇〇〇	五、〇〇〇	二〇、〇〇〇	二〇、〇〇〇	三六、〇〇〇	三〇、〇〇〇	一、二〇〇、〇〇〇
二・五〇	三・七五	三・七五	一〇・〇〇	七五・〇〇	一〇〇・〇〇	〇・二四	一・一八	一・一八	一・一一	一・七六	七〇・一四

蔴草帽

平陽	寧海	永嘉	樂清	溫嶺	黃巖	臨海	餘姚	鄞縣	寧波市	合計	樂清	寧海
一〇〇、〇〇〇	一二〇、〇〇〇	三〇〇、〇〇〇	三〇〇、〇〇〇	四八〇、〇〇〇	七二〇、〇〇〇	六四九、四〇〇	四〇、〇〇〇	三〇〇、〇〇〇	四〇〇、〇〇〇	四〇〇、〇〇〇	一〇、〇〇〇	一〇、〇〇〇
三・二七	三・九三	九・七九	九・七九	一五・六九	二三・五四	二一・二四	一・三二	九・七九	一〇〇・〇〇	二・五〇	二・五〇	二・五〇

瑞安	五〇、〇〇〇	一・六四
合計	三、〇五九、四〇〇	一〇〇〇・〇〇
總計 全省	五、一七〇、四〇〇	

四 草帽之價值

草帽市場，遠在歐美，而編結所成之帽坯，尙屬粗料，故其價值，極難與市上已成商品之草帽相提並論。往往同一草料，亦因草質，工樣之不同，而價值各異。前章所述，但就各該出產地地方，所訂之價格，取其普通適中者而計之，則浙江全省總產值，凡一六、〇八一、五〇〇元。各地所產之價值，如次：

餘姚	五、〇八〇、〇〇〇元
寧波	三、七〇〇、〇〇〇元
黃巖	一、九〇五、〇〇〇元
臨海	一、八〇一、五〇〇元

溫	嶺	一、三二五、〇〇〇元
樂	清	八一五、〇〇〇元
永	嘉	六九〇、〇〇〇元
寧	海	四二五、〇〇〇元
平	陽	二二〇、〇〇〇元
瑞	安	一一〇、〇〇〇元

寧波爲首創編結草帽之地，近年以來，餘姚一縣，嶄然露頭角，實已超寧波而上，居浙江全省之首位，計值凡五、〇八〇、〇〇〇元。寧波遂居次位，台屬各縣：黃巖所產，凡一、九〇五、〇〇〇元；臨海，溫嶺次之，各在一百萬元以上；寧海四二五、〇〇〇元耳。溫屬產地殊廣，蓋有樂清、永嘉、平陽、瑞安四縣，惟其產值，無逾百萬元者。如樂清所產，值八一五、〇〇〇元；永嘉所產，六九〇、〇〇〇元；平陽，瑞安則各二十餘萬元，或十餘萬元耳。

草帽之價值，各類不同，茲列如下：

帽 別	單位	價 值
玻璃草帽	每頂	四·五元
金絲草帽	每頂	四·〇元
蘆草帽	每頂	二·五元

上列價值，實則取各地之最普遍者，前已言之。按諸實際，金絲草帽超等十五寸，有售價至十一元者，頭等十五寸九元，以次所值各不相等。惟以值四元者為最普遍。故即以此計算其他各類之帽亦相同。總計浙江全省所產草帽分類總值如下：

金絲草帽	六、八三八、〇〇〇元	四二·五〇%
玻璃草帽	一、八〇〇、〇〇〇元	一一·二〇%
蘆草帽	七、四四三、五〇〇元	四六·三〇%

總計 一六、〇八一、五〇〇元 一〇〇・〇〇%

金絲草帽以餘姚所產爲最多，故其總值亦最鉅，凡四、八〇〇、〇〇〇元。寧波次之，凡一、六〇〇、〇〇〇元。斯二縣實已佔該類總產值百分之九十五。而黃巖，臨海，溫嶺，寧海，樂清五縣總計不過四十三萬餘元，祇百分之五耳，茲列如右：

餘姚 四、八〇〇、〇〇〇元

寧波 一、六〇〇、〇〇〇元

其他各縣 四三八、〇〇〇元

玻璃草帽，則寧波駕餘姚而上，凡值一、三五〇、〇〇〇元，除寧波而外，其餘各縣，所產亦不多，僅餘姚達一八〇、〇〇〇元。臨海以次，如黃巖，溫嶺，樂清均在十萬元以內也。得列如次：

寧波 一、三五〇、〇〇〇元

餘姚 一八〇、〇〇〇元

其他各縣

一七〇、〇〇〇元

蔴草帽產地最屬普遍，即其產值亦頗屬平均，此種草帽大都產於台屬沿海各縣：如黃巖一、七〇〇、〇〇〇元，臨海一、六二三、五〇〇元，溫嶺一、二〇〇、〇〇〇元，寧海三〇〇、〇〇〇元，實已占全省蔴草帽總產值百分之六十三矣。餘則溫屬各縣，亦有大宗產值。餘姚則不過一〇〇、〇〇〇元，為殿軍耳。得列如下：

黃巖

一、七〇〇、〇〇〇元

臨海

一、六二三、五〇〇元

溫嶺

一、二〇〇、〇〇〇元

樂清

七五〇、〇〇〇元

寧波

七五〇、〇〇〇元

寧海

三〇〇、〇〇〇元

其他各縣 一一三、〇〇〇元

總計浙江全省草帽產值凡一六、〇八一、五〇〇元，實在國內手工業中，成一鉅觀。顧以原料，取給於外，則所得者，或不過有限之工資耳。

浙江沿海各縣各種草帽產值表 一

縣別	金絲草帽	玻璃草帽	蘆草帽	合計	百分比
甯波市	一、六〇〇,〇〇〇元	一、三五〇,〇〇〇元	七五〇,〇〇〇元	三、七〇〇,〇〇〇元	二三・〇〇%
鄞縣	四、八〇〇,〇〇〇	一八〇,〇〇〇	一〇〇,〇〇〇	五、〇八〇,〇〇〇	三三・五七
餘姚	一一〇,〇〇〇	六七,〇〇〇	一、六三三,〇〇〇	一、八〇一,〇〇〇	一一・二〇
臨海	一三八,〇〇〇	六六,〇〇〇	一、七〇〇,〇〇〇	一、九五五,〇〇〇	一一・八四
溫嶺	八〇,〇〇〇	四五,〇〇〇	一、一〇〇,〇〇〇	一、三五〇,〇〇〇	八・二五
寧海	八〇,〇〇〇	四五,〇〇〇	三〇〇,〇〇〇	四二五,〇〇〇	二・六四

縣別	帽別	產值	百分比
樂清		113,000	4.5%
永嘉		450,000	17.5%
瑞安		750,000	29.5%
平陽		690,000	27.0%
合計		2,483,000	100.0%
百分比		43.5%	17.4%

浙江沿海各縣各種草帽產值表二

縣別	帽別	產值	百分比
寧波市	金絲草帽	1,600,000	43.2%
鄞縣	玻璃草帽	1,350,000	36.4%
	蔴草帽	750,000	20.2%
合計		3,700,000	100.0%

浙江沿海各縣草帽業

餘姚

金絲草帽 四、八〇〇、〇〇〇

九四·四九

玻璃草帽 一八〇、〇〇〇

三·五四

蔴草帽 一〇〇、〇〇〇

一·九七

合計 五、〇八〇、〇〇〇

一〇〇·〇〇

臨海

金絲草帽 一二〇、〇〇〇

六·六七

玻璃草帽 六七、五〇〇

三·七四

蔴草帽 一、六一三、五〇〇

八九·五九

合計 一、八〇一、〇〇〇

一〇〇·〇〇

黃巖

金絲草帽 一三八、〇〇〇

七·二三

玻璃草帽 六七、五〇〇

三·五四

蔴草帽 一、七〇〇、〇〇〇

八九·二三

合計 一、九〇五、〇〇〇

一〇〇·〇〇

溫嶺

金絲草帽

八〇、〇〇〇

六・〇四

玻璃草帽

四五、〇〇〇

三・三九

蔴草帽

一、二〇〇、〇〇〇

九〇・五七

合計

一、三二五、〇〇〇

一〇〇〇・〇〇

樂清

金絲草帽

二〇、〇〇〇

二・四五

玻璃草帽

四五、〇〇〇

五・五二

蔴草帽

七五〇、〇〇〇

九二・〇三

合計

八一五、〇〇〇

一〇〇〇・〇〇

寧海

金絲草帽

八〇、〇〇〇

一八・五〇

玻璃草帽

四五、〇〇〇

一〇・五〇

蔴草帽

三〇〇、〇〇〇

七一・〇〇

合計

四二五、〇〇〇

一〇〇〇・〇〇

玻璃草帽

黃	溫	寧	樂	合	鄞	寧	餘	臨	黃	溫	寧	樂
巖	嶺	海	清	計	波	波	姚	海	巖	嶺	海	清
一三八、〇〇〇	八〇、〇〇〇	八〇、〇〇〇	二〇、〇〇〇	六、八三八、〇〇〇	一、三五〇、〇〇〇	一八〇、〇〇〇	六七、五〇〇	六七、五〇〇	六七、五〇〇	四五、〇〇〇	四五、〇〇〇	四五、〇〇〇
二〇二	一・一七	一・一七	〇・二九	一〇〇・〇〇	七五・〇〇	一〇・〇〇	三・七五	三・七五	三・七五	二・五〇	二・五〇	二・五〇

浙江沿海各縣草帽業

蔴草帽

合	瑞	平	寧	永	樂	溫	黃	臨	餘	鄞	寧	合
計	安	陽	海	嘉	清	嶺	巖	海	姚	縣	波	計
七、四四三、五〇〇	一一〇、〇〇〇	二二〇、〇〇〇	三〇〇、〇〇〇	六九〇、〇〇〇	七五〇、〇〇〇	一、二〇〇、〇〇〇	一、七〇〇、〇〇〇	一、六一三、五〇〇	一〇〇、〇〇〇	七五〇、〇〇〇	一〇〇、〇〇〇	一、八〇〇、〇〇〇
一〇〇〇・〇〇〇	一・四七	三・〇八	四・一六	九・二六	一〇・〇六	一六・一一	二二・八二	二一・六五	一・三三	一〇・〇六	一〇〇・〇〇	一〇〇・〇〇

總計 全省 一六、〇八一、五〇〇

五 編帽之戶數及工人

編帽之工人，多由女工任之。以其工作纖巧，無需巨大之體力，工人多以家庭爲工場，作息無定時。蓋此等手工業，既無盛大之機械，復無集合多數人共同協作之必要。使經營者，可免管理及設備之麻煩。况編帽按件計值，最爲輕而易舉也。

編帽工人，雖如寧海一縣，亦有工頭包攬，放草收帽，儼然以帽廠自居。實則無工廠，仍以家庭爲工作場所。故有若干家庭之婦女，操此手業者，卽爲其地之編帽戶數，此則無須深論。查浙東沿海各縣，以編帽戶數之絕對數而論，則寧波首屈一指，宜以下列數字證明之：

寧波	五〇、〇〇〇戶
黃巖	四三、〇〇〇戶
臨海	三七、六〇〇戶

溫	嶺	三〇、〇〇〇戶
樂	清	二五、五〇〇戶
餘	姚	二五、〇〇〇戶
永	嘉	二〇、〇〇〇戶
寧	海	一二、〇〇〇戶
平	陽	八、〇〇〇戶
瑞	安	四、〇〇〇戶

惟各縣之總戶數，至不齊一，則在戶數最多之縣，未必即在該縣各戶之中分佈最屬普遍之縣。故以各縣所有編帽戶數，居各該縣總戶數之比例觀之，則其情形已略異於前矣：

縣	別	編帽戶數占該縣總戶數百分比
黃	巖	三六·五六%

寧	波	二八·一一%
臨	海	二七·九一%
餘	姚	一八·〇六%
寧	海	一三·六〇%
永	嘉	一二·二三%
平	陽	五·四〇%
瑞	安	三·五一%
溫	嶺	三·一二%
樂	清	三·一〇%

由上所佔之比例觀之，則黃巖一縣之編帽工業，在該縣最爲普遍，蓋每三家即有編帽者一家也。寧波、臨海亦甚可觀。餘姚已每五家得編帽者一家，寧海以次，則編帽戶數逐漸稀少，或每二三十家始得編帽者一戶也。

至於工人數，則仍不能以戶數之多寡，或其所占各該縣總戶數比例之鉅細爲斷，每戶多者工人可至數人，其少者每編帽工人一人，亦得爲一戶。故以工人數而論，亦不得不先就其數字一探索之：

縣別	工人數
餘姚	七二、二九〇人
寧波	六五、四〇〇人
黃巖	四五、二八〇人
臨海	三九、一〇〇人
溫嶺	三一、五〇〇人
樂清	二六、七二〇人
永嘉	二四、〇〇〇人
寧海	一三、〇〇〇人

平 陽 一〇、〇〇〇人

瑞 安 四、三〇〇人

餘姚帽業，實爲今日之重鎮。顧其編帽戶數，列於各縣之第六位，而與該縣總戶數之比例，亦祇占百分之一八，疑若不居重要，詎知姚邑編帽戶數雖屬不多，而其工人之多，實冠各縣。蓋平均每戶工人約在三人；而其他各縣則無有逾二人者也。

浙東沿海各縣之婦女總數，倘取而與編帽女工數相比較，則亦以餘姚之比例爲最大，凡百分之二五·三五，黃巖二〇·七七，寧波一九·五二，溫嶺一七·三五，樂清一六·四九，臨海一六·三五，永嘉以次，則無有在百分之十以上者矣。總計浙江全省之編帽戶數，凡二十五萬餘戶，女工數凡三十二萬餘人，實爲國內有數之一大手工業也。倘能亟謀基礎之穩定，則此業之繁榮，亦足爲社會民生之福，此在有識者之共同努力焉。

浙江沿海各縣編帽戶數與總戶數比較表

縣別	總戶數	編帽戶數	百分佔數%
寧波市	一七七、九二二	五〇、〇〇〇	二八·一一
鄞縣	一三八、四一一	二五、〇〇〇	一八·〇六
餘姚	一三四、六六六	三七、六〇〇	二七·九一
臨海	一一九、五〇四	四三、七〇〇	三六·五六
黃巖	九六、〇〇三	三〇、〇〇〇	三一·二〇
溫嶺	八八、二七七	一二、〇〇〇	一三·六〇
寧海	八二、二九三	二五、五〇〇	三一·〇〇
樂清	一六二、七三六	二〇、〇〇〇	一二·二三
永嘉	一四八、〇二七	八、〇〇〇	五·四〇
平陽	二三、八一九	四、〇〇〇	三·五一
瑞安			

浙江沿海各縣編帽女工數與總婦女數比較表

縣別	全縣婦女數	全縣編帽女工數	百分佔數
寧波市	三三四、八七二	六五、四〇〇	一九·五二%
鄞縣	二八五、一六二	七二、二九〇	二五·三五
餘姚	二四〇、七四九	三九、一〇〇	一六·二五
臨海	二一八、〇一一	四五、二八〇	二〇·七七
黃巖	一八一、五三五	三一、五〇〇	一七·三五
溫嶺	一六二、〇五六	二六、七二〇	一六·四九
樂清	二九五、五八五	二四、〇〇〇	八·一二
永嘉	二六七、八六四	一〇、〇〇〇	三·七三
平陽	二一九、七八七	四、三〇〇	一·九五
瑞安	一五六、〇六六	一三、〇〇〇	八·三二
寧海			

浙江沿海各縣草帽業

六 草帽業之經營

草帽多供國際市場之需要，在中國所編結成者，尙屬粗料，已屢屢言之。帽坯運之國外，再經加工，始成商品。願國際市場，遠在重洋，而我國經營出口業者，大都間接經由洋行之手，輸出國外，草帽業亦不外是。此產帽各地，多有帽行之設立，以放草收帽爲業，處於編結者與洋行之間，實一中間商人也。其規模尤小者，則無復有行莊稱號，如各帽販亦以奔走於編戶與行莊爲事，以博微利者也。

帽莊多設立於交通便利之處，如寧波，餘姚，海門，永嘉等地。是每家多有一定之資本，以供貿易之需，有職員，工人各若干人，視行莊範圍之廣狹而定。每年向各該地之編戶，放草收帽，畧加整理，於是裝運赴滬，售諸洋行，每頂草帽之價值，亦畧有增加，而此收進與售出價格上之差額，亦卽爲帽莊之盈餘也。各地帽莊之情形，得畧述於次：

一、餘姚

餘姚爲帽莊薈萃之區，良以姚邑爲出帽最盛之地。行家凡一百

三十有三多，設於長河市，周港市，澹山，坎墩，白沙，大牌里，鄭港等處。資本自二千起迄二萬元止，所在皆有，平均每莊資本凡五千餘元，總計全邑資本達六十九萬餘元。其間組合性質，獨資者占有百分之三十，合資者百分之七十。莊中設備至簡，除生財外，僅須剪刀，灼斗塊頭等物，以供整理帽坯之用。職員每莊多者有至八人，少者二人，即能經紀其事矣。合邑帽莊職員共六百六十餘人，平均每家人五人。以言給薪，最高者月給二十元，最低者八元，莊中復供膳宿。工人每莊所僱者自一人至六人，平均每家人三人，合計總數三百九十九人。工資高者八元，低者二元，此行莊之大畧情形。至於營業狀況，得簡列大綱分述如下：

(甲)營業要目：草帽

帽別	數量	每頂收價	每頂整理費	每頂售價	全年收經總值
金絲草帽	1,100,000頂	四·〇元	〇·一五元	四·五元	四,800,000元
玻璃草帽	四〇〇,000頂	四·五元	〇·一五元	五·〇元	1,800,000元

蔴草帽

40,000頂

二·五元

0·二元

三·〇元

100,000元

(乙)全年營業總值 五、七一六、〇〇〇元

(丙)全年營業費用 一四〇、一九二元

(1)職員薪金 七九、八〇〇元

(2)工人工資 三三、五一六元

(3)事務費 二六、八七六元

(丁)貿易方法：

(1)買進 由帽販或女工送帽上莊，估值給資。

(2)賣出 將收進之帽，加工整理，裝包出運赴滬，其由洋行輸出國外，

洋行約定價格，限期交貨，貨到隨班出口，誤期議罰。

(戊)包裝方法 用蔴布袋，繩索網之，或用木箱。

(己)銷路 歐美各國。

(庚)運輸方法及其費用 民船、火車、輪船按途轉埠，運至上海。以上均由轉運公司承擔其事。運費及保險費由本埠至上海每項三分。六百項爲一箱，或一包，計洋十八元。

(辛)稅率：

(1)地方保衛團捐每項五厘。

(2)草帽特捐，每項三分七厘二至五分四厘二。

(3)寧波關出口稅，每項關稅六分；江海關進口關稅每項一角。總計一角六分。

帽莊凡一百三十三家，其營業狀況實大同小異，不過以範圍之廣狹，營業總額，互有出入耳。其牌號如次：

順興	森豐	同興	協興	正興	同和
金生泰	勤豐	裕豐興	五昌	和豐	永盛

永豐 全豐 華豐 立新 錦泰 同順興

同春 裕豐協 同慎 源順 同和源 同升

順泰昌 陸永興 同益 泉大 和姜 長發

永和 錦昌 震泰 聚豐 復興 聚和

匯源昌 文興 永源 義盛 周鼎新 源昌

富記 匯泰 怡源 周洽豐 合大 年豐

順成 慎記 餘興 合興順 慶泰豐 順泰生

全福泰 義泰昌 美亞 姓姓昌 匯利 瑞泰

坤和 源昌 聚豐 大同 盛豐 源茂

福泰 錦豐 順興 合春 同豐 恆興和

民康 匯泰 惠民 公興 成大 德潤

昇泰 坤和分號

二、甯波 甯波之帽莊，已遠不如餘姚之發達。開設地點，多在甯波市西門外，及西鄉賣麵橋等處，其間亦有開設甚早者，如坤和帽號，創設於民元，則已歷二十年云。帽莊資本之大小，可以列爲三等：上等者二萬元，中等一萬元，最次者自二千元至五千。合邑資本總額凡二十一萬元之譜，平均每家資本約七千元左右。是甯波帽莊之總資本，額雖不及餘姚，而其每家之平均資本額，實此高於彼也。各莊組合性質，合資者占百分之六十，獨資者占百分之四十云。生財設備則與餘姚畧同。職員每家多者至十二人，少者亦三人，平均每家約爲五人。薪給最高者二十四元，最低者六元。工人在上等莊號，有傭工二十人者，中號八人，小號二人。工資最高十元，低者四元。此頗足見甯波帽莊之規模，實較餘姚者爲大也。其營業狀況，亦得簡列一表：

(甲)營業要目：草帽

帽別	數量	每頂整售價	每頂修理費	全年經收總值
		收	理	價

金絲草帽	四〇〇,〇〇〇頂	四・〇元	〇・一元	四・五元	一,六〇〇,〇〇〇元
玻璃草帽	三〇〇,〇〇〇頂	四・五元	〇・二元	五・〇元	一,三五〇,〇〇〇元
蔴草帽	一,〇〇〇,〇〇〇頂	二・五元	〇・二元	三・〇元	七五〇,〇〇〇元

(乙) 全年營業總值 四、二〇〇、〇〇〇元

(丙) 全年營業費用 七九、四五六元

(1) 職員薪金

(2) 工人工資

合計三九、六九六元

(3) 其他事務費 三九、七六〇元

(丁) 貿易方法：

(1) 買進 由帽販或女工送帽上莊，估價值給資。

(2) 賣出 將收進之帽，加以整理，裝包出運赴滬，交由洋行輸出國外。

洋行約定價格，限期交貨，貨到隨班出口，誤期議罰。

(戊) 包裝方法 與餘姚同

(己) 銷路 與餘姚同

(庚) 運輸方法及其費用 與餘姚同

(辛) 稅率：

(1) 草帽特捐每頂三分七厘二，至五分四厘二。

(2) 關稅總計一角六分。

寧波有帽莊三十一家，得分別大，中，小三號，其莊號如下：

坤和 天隆 嘉泰 以上三家營業最大。

華孚 恆泰 華海 泰豐 源泰 湧豐

立昌 華興 以上八家營業次之。

天華 春裕 中興 三興 振昌 永泰

及其他各家約二十家又次之。

三、海門 海門實爲台屬沿海各縣之咽喉，交通便利，與上海、寧波均有定期航班。實爲該屬商業之要地。帽莊多設於此，以收臨海、黃巖、溫嶺諸縣所產之草帽。資本則大小不一，小者卽以千元爲資金，亦能成立莊號，資本之較鉅者，亦有至二萬元者。全鎮合計帽莊之總資本凡三十九萬餘元，各家平均資金凡五千元之譜。生財設備則大都簡陋如前。每家職員多者十人，少者二人，故其規模實較餘姚、寧波爲畧遜矣。職員中薪金最高者二十元，低者祇六元耳。工人每莊亦有傭工二人至六人者。合鎮計帽莊職員二百六十餘人，工人凡二百人之譜。營業狀況如下：

(甲)營業要目：草帽

帽別	數量	每頂收價	每頂整理費	每頂售價	全年經收總值
金絲草帽	九、000頂	四·0元	二·0元	四·5元	三五八、000元
玻璃草帽	五、000頂	四·5元	二·0元	五·0元	三三五、000元
蔴草帽	二、四九、000頂	二·5元	二·0元	三·0元	五、二二三、500元

(乙) 全年營業總值 七、一〇六、七〇〇元

(丙) 全年營業費用 一一八、七〇八元

(1) 薪工 五七、四六〇元

(2) 其他事務費 六一、二四八元

(丁) 貿易方法 與寧波同

(戊) 包裝方法 與寧波同

(己) 銷路 與寧波同

(庚) 運輸方法及其費用 與寧波同

(辛) 稅率：

(1) 草帽特捐每頂三分七厘二，至五分四厘二。

(2) 關稅每頂總計一角一分三厘。

海門有帽莊六十六家，實在寧波之上，惟規模不大，故其著名之莊號，亦祇有

同興，鼎豐，同泰，坤和，永餘，勤豐，恆泰，泰豐，新勝，楊大興，等十餘家，全鎮總計六十六家云。

四、永嘉 永嘉爲通商口岸，溫屬各縣，如瑞安，平陽，樂清諸縣，所產均以該地爲出路。從前帽莊林立，實足媲美海門。乃自本年春間，閉歇者達十五家，祇有大同，天益，大華，南華，恆孚五家尙碩果僅存耳。該地帽行多設城內，資本各皆有限，不過自二千元至六千元耳。先是帽業發達時期，寧波，海門之帽莊，多有分設於此，爲數達全境帽莊數百分之六十。乃自草帽營業不振以來，寧波，海門之分莊，相繼收歇。今者畧能維持之帽莊，職員多者不過四人，薪給亦以十二元爲最高六元爲最低。工人數亦自一人至三人，薪金自四元至九元耳。營業狀況並誌於後：

(甲)營業要目：草帽

帽名	數量	每頂收價	每頂整理費	每頂售價	全年經收總值
蘇草帽	540,000頂	1.3元	0.11元	3.0元	1,010,000元

蘇草帽

540,000頂

1.3元

0.11元

3.0元

1,010,000元

(乙) 全年營業總值——一、二六〇、〇〇〇元

(丙) 全年營業費用——一一、六〇〇元

(1) 薪 工——九、六〇〇元

(2) 其他事務費——一二、〇〇〇元

(丁) 貿易方法——全前

(戊) 包裝方法——全前

(己) 銷路——全前

(庚) 運輸方法及其費用——全前

(辛) 稅率：

(1) 草帽特捐，每頂三分七厘二至五分四厘二。

(2) 關稅每頂合計一角八分。

以上為各地帽莊營業之情況。總而論之，浙省帽莊之所在，實為該業之中心，

而莊數之多寡，亦足見其地營業之大小。浙江全省共有帽莊凡二三五家，餘姚實居半數以上，臨海次之，永嘉爲最少，帽莊數如下：

產地 帽莊數

餘姚 一三二家

臨海 六六家

甯波 三一家

永嘉 五家

帽莊資本之大小，有關營業範圍之廣狹，亦不待言。浙江全省帽莊總資本凡一、二九四、〇〇〇元，與全業營業總額相較，頗屬渺小。惟莊號得資銀錢業以爲周轉，亦事實所必至，惜不能考其數額耳。各縣帽莊之資本，得列於下：

縣名 帽莊資本數

餘姚 六九八、〇〇〇元

臨海	三九六、〇〇〇元
寧波	一八〇、〇〇〇元
永嘉	二〇、〇〇〇元
總計	一、二九四、〇〇〇元

惟各地莊號範圍廣狹，至不齊一，則資本以地區為標準，仍不能見各地每家行莊營業活動力之大小。倘以各地每家行莊之平均資本額觀之，則

臨海	六、〇〇〇元
寧波	五、八〇〇元
餘姚	五、二〇〇元
永嘉	四、五〇〇元
總平均	五、五〇〇元

由上表觀之，可見臨海海門之行莊數少，而其勢厚集。餘姚則行莊多，而資

本之勢分也。

至於收帽數量，餘姚、寧波實足匹敵，惟餘姚以金絲草帽爲大宗，故年收帽量達一、二〇〇、〇〇〇頂，而玻璃草帽、蔴草帽則遠不如金絲草帽；寧波則各種草帽頗平均發展，雖金絲草帽爲量亦豐，但與其他各類較，亦相去不遠。臨海、永嘉則以蔴草帽勝，臨海海門帽莊年收蔴草帽竟達二、一四七、〇〇〇頂，實爲浙江全省各種草帽收量之最高紀錄矣。其他金絲草帽、玻璃草帽較爲遜色。永嘉則祇收蔴草帽，年額四五〇、〇〇〇頂，與臨海海門又不可同日而語矣。

各地所編結之草帽，初不僅經帽行之手而達滬上，故帽莊收帽之數，亦不能與產地之總產量盡相吻合，則亦彰彰明甚。比如甲地之帽販，收甲地之帽，而售諸乙地之帽莊，亦有逕攜帽赴滬者，故某地行莊所收之帽量，超於其地之產量，或某地帽莊所收之草帽，不足該地所產量，均不足以爲異。惟不經帽莊輸出之帽，其數甚微，而又不可考耳。

帽莊營業以放草收帽爲初步，收帽之後，略加整理，然後報捐裝運，售諸洋行，其間費用紛煩，胥歸莊號擔負，每項所耗成本，得粗計於下：

項別	金絲草帽	玻璃草帽	蔴草帽
原料	一·七〇元	二·二〇元	〇·二〇元
工資	二·三〇元	二·三〇元	二·三〇元
整理費	〇·一〇元	〇·一〇元	〇·一〇元
運費	〇·〇三元	〇·〇三元	〇·〇三元
稅捐	〇·二一元	〇·二一元	〇·二一元
營業稅	〇·一一元	〇·一一元	〇·一一元

由上成本計算，因調查未備，粗率計之，則價值之高下，決於原料。原料昂則其價必增；原料賤則其價必賤。而工資等，或不與焉。蓋不論所耗之草質爲優爲劣，而其所耗之工作常相等也。近來帽業已不如往日之盛，固由於原料價值之增高，而

捐稅之繁重，亦其一因。茲將各種成本比較如下：

項別	金絲草帽 元數	百分比	玻璃草帽 元數	百分比	蔴草帽 元數	百分比
原料	一·七〇	三六·三	二·二〇	四四·五	〇·二〇	六·八
工資	二·三〇	五·六	二·三〇	四六·四	二·二〇	七六·〇
捐稅	〇·二二	四·七	〇·二二	四·三	〇·三三	七·一
雜費	〇·二四	五·四	〇·二四	四·七	〇·二四	八·一

就成本之分析觀之，各種草帽之工資，實駕其他各種用費之上。次之為原料，而蔴草帽則以原料所值有限，轉居各種費用之下也。雜費，與捐稅幾相埒。故其盈餘所得已頗微矣。

項別	金絲草帽	玻璃草帽	蔴草帽
總成本	四·四五元	四·九五元	二·九五元
售價	四·五〇元	五·〇〇元	三·〇〇元

盈餘額 〇・〇五元 〇・〇五元 〇・〇五元

以上表所計算之，盈餘極微，即就浙省各類全量計之，各類草帽之盈餘，亦甚有限：

金絲草帽 八五、五五〇元

玻璃草帽 二〇、〇〇〇元

蔴草帽 一五二、九七〇元

總計 二五八、五二〇元

倘以縣別觀之，則產量較盛之縣，亦為盈餘最多之縣。茲列表如下：

餘姚 六四、〇〇〇元

寧波 五〇、〇〇〇元

黃巖 三八、五五〇元

臨海 三四、七二〇元

溫嶺	二五、五〇〇元
樂清	一五、七五〇元
永嘉	一五、〇〇〇元
寧海	七、五〇〇元
平陽	五、〇〇〇元
瑞安	二、五〇〇元
總計	二五八、五二〇元

此種盈餘，嚴格言之，尙不得算爲淨利。蓋帽莊之資本有限，平日有賴於銀行，錢莊之資助者，已述於前。則其中拆息之支出，必有可觀，乃各帽莊初不肯以此示人，故亦無從計及，再則資本不能無股息，此項盈餘股息尙未除出，則此區區盈餘，蓋仍不免竭蹶也。

顧帽莊營利，亦有不能限於上述。據調查者之報告，以草帽品質萬殊，收價售

價，決不如此之整齊劃一，各種草帽每類復分若干等級，售價有高至十餘元者不等，此則非熟於此道者不能辨，而亦無可靠之紀錄足憑。調查所報告之價格，不過採其最低而又屬普遍者耳，此則真正之盈餘，尙不可計算，而帽莊營業，雖不能如從前之發達，而尙足維持者或亦以此也。

浙江沿海各縣草帽莊全年收帽數量表

縣別	帽別	數量	百分比
鄞波市	金絲草帽	四〇〇、〇〇〇	四〇・〇〇%
	玻璃草帽	三〇〇、〇〇〇	三〇・〇〇
餘姚	麻草帽	三〇〇、〇〇〇	三〇・〇〇
	合計	一、〇〇〇、〇〇〇	一〇〇・〇〇
餘姚	金絲草帽	一、二〇〇、〇〇〇	九三・七六
	玻璃草帽	四〇〇、〇〇〇	三・一二

麻草帽 四〇、〇〇〇

三・一二

合計 一、二八〇、〇〇〇

一〇〇・〇〇

臨海 金絲草帽 九一、〇〇〇

三・九八

玻璃草帽 五〇、〇〇〇

二・一九

麻草帽 二、一四九、四〇〇

九三・八三

合計 二、二九〇、四〇〇

一〇〇・〇〇

永嘉 麻草帽 四五〇、〇〇〇

一〇〇・〇〇

合計 四五〇、〇〇〇

一〇〇・〇〇

全省 總計 五、〇二〇、四〇〇

浙江沿海各縣草帽行莊資本表

縣別 資本數額別 家數 資本總數額

鄞波市 一〇〇、〇〇〇元 三 六〇、〇〇〇元

浙江沿海各縣草帽行莊每家平均資本表

縣別	每家平均資本數額
鄞波縣市	五、八〇〇元
餘姚	五、二五〇元
臨海	六、〇〇〇元
永嘉	四、〇〇〇元
全省總計	五、五〇〇元

七 浙省歷年草帽輸出概況

浙江省草帽出口，由來頗久，考民元之際，關冊已列為專項，惟全省出口幾為寧波所獨占。歷年以來，常在百萬項以上，以至千萬項，信如附表所載以民元及民十一達最高點，各在一千萬項以上，而以民六、民七為最低，亦各在一百萬項以上也。常年多在三百萬項迄五百萬項，產量殊足獨步也。

惟海關估價每頂從無逾海關銀一兩者，或者狃於從來土製草帽之價格，抑或另有他故，此則未暇詳悉者也。海關估價，別草帽爲十餘級，估價至低者，甚至有千頂僅值價至關平銀十二兩，每頂合銀一分二厘，則又不可思議者矣。通常金絲草帽，玻璃草帽，蔴草帽之估價如次：

草帽名稱 每千頂估價

金絲草帽 六五〇關平銀兩

玻璃草帽 七〇〇關平銀兩

蔴草帽 五〇〇關平銀兩

誠如海關估價，則金絲草帽每頂祇值關銀六錢五，玻璃草帽不過七錢耳。蔴草帽則值五錢矣。而其餘帽質再次者，更有不及此數，故浙江全省出口總值，雖以產量如是之盛，亦無有逾百萬元者也。查民元至民十七，除民元以外，民二至民十，無有逾十萬元。即以民九之出口凡五、二、六、一、五、六項。而總值不過七萬五千

餘元。自民十一迄民十七之七年間，出口量以民十一之一〇、九六八、四七九爲最高紀錄，而估價總值祇一四〇、七八四元。近數年來草帽出口之品質，已較昔日爲優，估價或亦提高，此關冊於民十五迄民十七三年之紀錄可以觀之如下：

民國十五年	四、〇一四、六四八頂	二〇三、一三九海關銀兩
民國十六年	四、九七二、二七九頂	三一五、七〇七海關銀兩
民國十七年	三、〇八五、四六五頂	六四一、四四四海關銀兩

本省以寧波爲唯一草帽出口地，而在全國亦以浙省爲草帽出口之最重要省分，觀於下列，浙省與全國草帽出產量之差額，已不難概見矣。

年別	全國出產總量	浙省出產量	其他各地出產量
民國元年	一〇、九八八、七五二頂	一〇、八〇四、五三五	一八五、二三八
民國二年	五、四四〇、五三二	五、三三八、二四九	一一二、二八二
民國三年	一、七一一、五五九	一、四〇一、四六六	三一〇、〇九三

民國四年	二、六六、一八一	二、一三、三三〇	五五二、八五一
民國五年	三、三七三、八七〇	二、九六三、〇四五	四一〇、八二五
民國六年	一、七二三、九五三	一、三七一、四五二	三四二、五〇二
民國七年	一、四九二、一〇七	一、一六二、三七七	三二八、七三〇
民國八年	四、八二七、五二九	四、四九一、九四二	三三五、五八七
民國九年	五、六〇三、二四八	五、二六、一五六	三八七、〇九二
民國十年	五、三六八、二〇〇	四、八五四、〇四九	五一四、一五一
民國十一年	二一、六四三、二二一	一〇、九六八、四七九	六六五、七三二
民國十二年	九、八三二、〇二二	九、〇九三、八〇七	七九八、二〇五
民國十三年	五、七二、六五五	四、九八四、一〇一	七八八、五五四
民國十四年	七、〇六九、一五〇	六、五一〇、一九一	五五八、九五九
民國十五年	五、六九三、二七三	四、〇一四、六四八	一、六七九、六二五

民國十六年

七、九三、六三〇

四、九七、二七九

二、三三、三五二

民國十七年

五、五〇、六六〇

三、〇八五、四六五

二、四一五、一九五

由前觀表之，民十四以前，全國之草帽產於浙省者，平均之趨勢，多在百分之九十以上。民十五以來，其他各地之草帽業漸興，而浙省無復能操獨占之勢，蓋浙省以外如漢口，汕頭，廣州，天津等埠，所出口亦已逐漸見盛，而拱北，牛莊，膠州等埠，亦有繼續增長之勢，此就關冊所載草帽出口地可以窺一斑也。

茲將民國十七年各地草帽原貨出口數量列左：

出口地

出口草帽量

哈爾濱

二一、六一一

牛莊

二五、五〇〇

天津

八五、一八五

龍口

二二八、九六五

烟台	六九、〇五一
膠州	四〇八、八八〇
漢口	一〇三、五五六
上海	四三九、五九二
寧波	三、〇八五、三四五
汕頭	三五二、一七二
廣州	六八、九八一
拱北	三七一、五二〇
江門	一三〇、九六四
騰越	八五、九九九
瓊州	一〇、八〇〇

全國所製之草帽，大都連諸外洋，浙省占全國最重要草帽出口地位；則在全

國草帽出洋中，同樣占最重要之地位，是亦不待言也。歷年以來出洋草帽之量值，試編爲指數如下：

民國以來全國草帽出洋數量數值指數表

年 別	數 量		數 值	
	頂 數	環 比	銀 兩 數	環 比
民國元年	九、五四、九二八	100	一四、二六六	100
民國二年	六、三〇五、一八〇	六六	八、一〇七	五七
民國三年	二、二五、八一	三三	三、〇九八	四〇
民國四年	二、三三、三四一	一〇六	四、九八九	一四
民國五年	二、八五、三四九	一三七	一、二、六四四	三三
民國六年	二、〇九五、二四二	七四	七、〇一四	六三
民國七年	八七、七六三	四二	三、一八八	五〇
民國八年	四、五〇、一七〇	五三〇	六、九、五〇九	一九八

三

民國九年	五、〇九五、六三五	一一	四五	一〇五、六九四	一五二	四九
民國十年	四、六三五、四三六	九	四一	八二、七五二	七	三六
民國十一年	一〇、二〇九、二四一	三〇	九〇	一六六、三七	二〇〇	七
民國十二年	八、六〇一、六二六	八四	七五	一六四、三九一	九	七五
民國十三年	五、四三三、七八五	六三	四七	一三一、九七一	八一	六〇
民國十四年	六、一三〇、五〇五	一一三	五三	一五八、九四〇	一一九	七
民國十五年	四、一四五、四五四	六二	三二	一二五、三八九	七九	五
民國十六年	五、三四五、〇九二	二九	四一	二二八、六三二	一七四	九
民國十七年	三、二二三、三四	五九	二四	二四八、二九九	一一三	一〇九

則自民元至民七，逐年趨勢，每况愈下。由民元出口之九百五十餘萬頂，乃至民七降而為八十七萬餘頂，除民四、民五各較上一年畧見增長外，幾於無年不較上年為減少也。民八以來頽勢稍殺，蓋其年即較民七增大至五倍。以後亦畧現增

長，至民十一遂達出口之最高潮。此後雖不足維持民十一之最高紀錄，亦有逐年見短之趨。顧其實數而言，尙足維持於四五百萬頂之間，此則就指數之環比觀之也。倘自指數之鏈比觀之，則其趨勢尤顯。自民元迄民七，相差至鉅，蓋受歐戰之影響也。歐戰期內，此項出口極受打擊，此於戰後之出口情形觀之，實相得益彰也。民八以後，逐見起色，而近年則又呈疲滯矣。

草帽出洋運赴國外之地點，據關冊所載，彙列次表，此全國草帽出洋之銷路，亦即浙省草帽出洋之銷路，不可不重視之也。

全國歷年草帽輸入各國數量統計表

年度別	香港	新加坡	印度	日本台灣	朝鮮	亞洲其他各地
民國元年	三五、七四二頂	一、〇〇〇頂	—	—	三三二頂	三三頂
民國二年	四六、〇〇六	八二	—	—	一、六二六	二二
民國三年	三三、七一〇	—	一、〇〇〇	—	—	—

民國四年	五八、八七三	三〇〇	—	一七、一五	一、一七三	三、八六一
民國五年	三五、六二五	二七八	六、三四〇	二八、五七五	一、〇九八	一、二七八
民國六年	六四、二九三	—	—	五、三八二	一、六八〇	五二六
民國七年	一〇八、一六二	—	—	二、四六九	四六、〇九三	九八八
民國八年	一三四、四二二	二九四	五、〇三九	一五三、〇三六	二、一三三	八、六二〇
民國九年	二二三、三〇八	—	—	六、一七九	二〇、三四〇	二、八九七
民國十年	六七、七三三	一三三	九、〇〇〇	五、二七五	四八二	二、二六三
民國十一年	五六、七四八	一〇八	九、八六八	六四、五一〇	七四	六五二
民國十二年	六一、八七〇	九六	七、八九四	六八六、二七	—	五、〇六八
民國十三年	三、七七五	—	—	一六、七三三	八二、六三七	六〇〇
民國十四年	一七、六〇四	九、〇	一〇、四一	五五、二二	—	二、一八九
民國十五年	八、〇四七	二六〇、九四二	四九、一六三	一、五四八、三二	三、〇七六	一九四、五九七

浙江沿海各縣草帽業

民國十六年	三九、七〇四	二八、三七七	一三、八四八	一、四二一、八二〇	一七、〇六〇	二五、四一四
民國十七年	四三、四八八	二二、二五五	八七、六三九	一、〇三四、一八〇	二、五三五	三三、〇七八

全國歷年草帽輸入各國數量統計表續

年度	別英吉利法蘭西	歐洲其他各國	美國檀香山及其他各國	澳洲紐絲綸及其他各國	總計
民國元年	六、二〇五、三五二 ^頂	二、一六一、三九五 ^頂	三〇二、三五四 ^頂	八二八、七二〇 ^頂	六、〇〇〇 ^頂
民國二年	二、七五五、五二五	二、四〇三、八七五	五七、一七〇	五四七、六六一	九、六〇〇
民國三年	二六一、四五四	一、三六、七〇〇	五三、二三五	五四四、九四四	二、一五、八二一
民國四年	四三、法〇〇	四三〇、一〇〇	一、〇三六	一、三〇二、二四四	二、二八、三四一
民國五年	三〇五、六〇〇	三〇〇、〇〇〇	二四〇	二、〇二三、九三八	二、八五三、三四九
民國六年	—	一四、四〇〇	—	一九九、四七二	二、〇九五、二四一
民國七年	一一、二〇〇	二五四、七四一	二五〇	三三二、三五八	八、二八一
民國八年	九六〇、八七七	四七四、六〇〇	一三三、六六二	二、四八〇、六〇三	二、二七、〇八四

年 度 別	香 港	新 加 坡	印 度	日 本 台 灣	朝 鮮	亞 洲 其 他 各 地
民國九年	八三、〇六四	三三、〇二二	一五八、二九七	二、七〇三、二〇〇	八四六、三四九	五、〇九五、六三五
民國十年	二九七、〇五一	三二、九四三	八五、四三八	三、六九九、一一一	三〇〇、〇四八	四、六三五、四三六
民國十一年	七六四、五四一	四四、一七〇	六二、五〇四	八、二六六、六四五	四九七、四二二	一〇、一〇九、二四一
民國十二年	八三〇、八三六	六三、三三七	四三、一〇〇	五、九七四、二七二	三六〇、〇三八	八、〇〇一、六二六
民國十三年	九九九、五四五	七七〇、六九三	七九、八〇〇	二、六二九、九四三	七九、八八〇	五、四三二、七八五
民國十四年	二、〇二一、〇六九	九二七、九九一	三、六九六	一、九七五、五八九	二〇、三三二	六、三〇〇、五〇五
民國十五年	三三八、三七〇	二四四、七八六	七五二	一、四〇九、二八二	三五、二二七	四、一四五、四五四
民國十六年	三二、八〇〇	二二、一五七	九二二	三、〇八七、二三四	四三、七七六	五、三四五、〇九二
民國十七年	二二五、七六六	二〇四、二二〇	三四、五五四	六五三、九五四	一〇、七九五	三、一三三、三三四

全國歷年草帽輸入各國百分比比較表

年 度 別	香 港	新 加 坡	印 度	日 本 台 灣	朝 鮮	亞 洲 其 他 各 地
民國元年	〇.三七	〇.〇一一				

民國二年	〇·七六	〇·三三	〇·〇三	〇·〇三
民國三年	一·五〇	〇·五一	〇·七六	〇·〇五
民國四年	二·六〇	〇·七六	〇·〇五	〇·一八
民國五年	二·六五	四·五六	〇·〇五	〇·一八
民國六年	三·〇六	〇·二五	〇·〇八	〇·〇八
民國七年	二·三〇	〇·二八	五·二五	〇·〇一
民國八年	二·九四	〇·一一	三·二九	〇·〇五
民國九年	四·一五	〇·二二	〇·四〇	〇·〇六
民國十年	一·四六	〇·一九	一·二三	〇·〇五
民國十一年	〇·五六	〇·〇九	〇·六四	〇·〇五
民國十二年	〇·七二	〇·九二	八·〇四	〇·〇六
民國十三年	〇·五九	〇·三一	一四·九〇	〇·〇四

民國十四年	0.26	—	0.26	18.80	—	—
民國十五年	2.10	6.30	1.28	37.40	0.07	4.70
民國十六年	7.33	40.8	2.45	22.36	0.32	4.70
民國十七年	13.5	68.3	2.80	33.7	0.6	10.35

全國歷年草帽輸入各國百分比比較表續

年度別	英吉利	法蘭西	歐洲其他各國	美國檀香山及其他各國	澳洲紐絲綸及其他各地	總計
民國元年	65.00	32.0	3.27	8.68	0.06	100.00
民國二年	44.00	38.6	8.20	8.70	0.15	100.00
民國三年	22.30	57.73	2.46	25.50	—	100.00
民國四年	18.84	19.23	0.14	58.20	—	100.00
民國五年	10.80	22.5	—	70.64	—	100.00
民國六年	—	0.68	—	95.05	—	100.00

浙江沿海各縣草帽業

民國七年	二·二〇	九·一〇	—	三六·六二	九·二〇	100·00
民國八年	二·〇〇	一〇·二五	二·九二	五四·二八	四·九七	100·00
民國九年	一六·三〇	六·二五	三·一〇	五二·八五	一六·七三	100·00
民國十年	六·四〇	二·六三	一·八四	七九·八〇	六·五〇	100·00
民國十一年	七·六六	四·〇六	〇·六二	八一·四六	四·八七	100·00
民國十二年	九·六五	七·三五	〇·〇五	六九·〇一	四·二〇	100·00
民國十三年	一八·四二	一四·三〇	一·四七	四八·五〇	一·四七	100·00
民國十四年	三·八〇	一五·〇〇	〇·五三	三二·二六	〇·三五	100·00
民國十五年	七·四五	五·九〇	—	三四·〇〇	〇·九〇	100·00
民國十六年	〇·七二	〇·三九	—	五七·八〇	〇·八五	100·00
民國十七年	四·〇五	六·五三	一·一〇	二〇·九四	〇·三五	100·00

民三以前，草帽出洋均爭銷於歐洲市場，尤以英、法二國為最，年銷總額且達

百分之九十。亞美諸洲，遠弗逮焉。歐戰以後，美銷殊旺。蓋自民四起運銷於美國及檀香山者，執草帽出洋到達地之牛耳，實達總額百分之六十甫。其時歐洲銷路亦尙有相當值量，而亞洲各國仍弗如焉。民五以後，則歐銷頓滯，民國六年歐洲幾全無銷路。而美洲遽達出洋總額百分之九十五，稱極盛焉。惟歐銷未幾仍屬崛起，如民七，民八銷於歐洲者仍達百分之三十。比年以來，追隨美後，迄未邁進耳。亞洲銷路始於近四五年間，銷於日本台灣者，年有鉅額。民十五年超歐美之銷額而上，計占全年出洋總額百分之三十七。蓋近年以來，歐銷亦呈疲滯，昔日之羣趨於歐美者，今日又不得不改其道於東方。茲據民國十七年關冊所載，酌錄如次，以見一斑。

地 別	草 帽 數 量	草 帽 價 值
香 港	四二四、四八八 <small>頂</small>	六九、二九二 <small>關銀兩</small>
日 本	一、〇二四、一八〇	五三、九八六
台 灣	一、〇二四、一八〇	五三、九八六
澳 門	一六九、〇九〇	三八、三五〇

美國檀香山

六五三、九五四

三五、五一三

印度

八七、六三九

一二、六二〇

英國

一二五、七一六

九、五四八

法國

二〇四、一二〇

九、三七七

暹羅

一二六、六二八

六、三一六

新加坡等處

二二三、二二五

六、一六〇

朝鮮

二一、五三五

二、九九八

其他

七二、七五九

四、一〇八

由上出口到達地點觀之，以量稱實以日本台灣為最鉅；美國、香港、新加坡次之。以值論則以香港為首，日本、澳門、美國次之。倘以地區分，除不著名各地外，銷於亞洲各地者凡二、〇六六、七八五項，值一八九、七二二關銀兩。銷於歐美者九八三、七九〇項，值五四、四三八關銀兩。此則產草帽各地猶盛傳以歐美為銷路，

殊不知歐美銷路已屬過去。近年以來，在量祇占百分之三十一，在值亦不過百分之二十二，此歐美之銷路，已逐見退步，允宜急起直追，以復昔日之繁榮，而於亞洲現有之銷路，亦宜維持而光大之者也。關於草帽業改良芻議畧述次章。

歷年草帽出口統計表

浙江省各關出口總數

年	份	民國元年	民國二年	民國三年	民國四年	民國五年	民國六年
杭州	數量(頂)	—	100	—	—	—	—
關	數值(兩)	—	50	—	—	—	—
寧波	數量(頂)	10,804,555	5,388,049	1,501,466	2,123,330	2,963,045	2,371,451
關	數值(兩)	1,350,949	56,534	180,844	29,852	80,890	35,340
溫州	數量(頂)	—	—	—	—	—	—
關	數值(兩)	—	—	—	—	—	—

總數量(頂)	一〇、八四、五五五	五、三八、二四九	一、五〇、四四六	二、一三、三三〇	二、九六三、〇四五	一、三七、四五二
計數值(兩)	一三五、〇四九	五六、五五〇	一八〇、八四〇	二九、八五二	八〇、八九〇	三五、三四〇

全國出口總數

數量(頂)	一〇、九六八、七五一	五、四四〇、五三二	一、七一、五五九	二、六六六、一八一	三、三七三、八七〇	一、七二三、九五三
數值(兩)	一六九、九四五	七四、五五四	三九、八四三	八〇、八七〇	一四七、八七一	九〇、六七五

運銷外洋總數

數量(頂)	九、五四、九二八	六、三〇五、一八〇	二、二五、八一	二、三三八、三四二	二、八五三、三四九	二、〇九五、二四二
數值(兩)	一四五、二八六	八四、一〇七	三三、四九八	四九、八二九	一一二、六四四	七、〇一四

歷年草帽出口統計表一續

浙江省各關出口總數

年 份	民國七年	民國八年	民國九年	民國十年	民國十一年	民國十二年
杭州數量(頂)	—	—	—	—	—	—
關 數值(兩)	—	—	—	—	—	—

寧波 數量(頂) 一、二六三、三七七 四、四九一、九四二 五、二六六、一五六 四、八五四、〇四九 一〇、九六八、四七九 九、〇九三、八〇七

關波 數量(頂) 一一、八三三 五、三、五三八 七、五、〇六八 五、九、〇九八 一四、〇、七八四 一四、〇、八九七

溫州 數量(頂)

關州 數量(頂)

總數量(頂) 一、二六三、三七七 四、四九一、九四二 五、二六六、一五六 四、八五四、〇四九 一〇、九六八、四七九 九、〇九三、八〇七

計數值(兩) 一一、八三三 五、三、五三八 七、五、〇六八 五、九、〇九八 一四、〇、七八四 一四、〇、八九七

全國出口總數

數量(頂) 一、四九一、一〇七 四、八三三、五九 五、六〇三、二四八 五、三三八、二〇〇 一一、六四三、二二一 九、八九一、〇二二

數值(兩) 六八、三三八 八五、六六七 一二九、七二六 一三三、五六五 二五二、九四四 二四六、八七九

運銷外洋總數

數量(頂) 八七八、八六三 四、五八八、一七〇 五、〇九五、六三五 四、六三五、四三八 一〇、二〇九、二四一 八、六〇一、六二六

數值(兩) 三三、一八六 六九、五九 一〇五、六九四 八二、七五二 一六六、二二七 一六四、三九一

歷年草帽出口統計表二續

浙江省各關出口總數

年 份	民國十三年	民國十四年	民國十五年	民國十六年	民國十七年
杭州數量(頂)	—	—	—	—	—
關州數量(兩)	—	—	—	—	—
寧波數量(頂)	四、九四、一〇一	六、五〇、一九一	四、〇四、六四八	四、九七一、二七九	三、〇八五、三四五
關波數量(兩)	一〇九、九九三	一八二、一九七	二〇三、一三九	三三五、六九二	六四一、二八四
溫州數量(頂)	—	—	—	—	—
關州數量(兩)	—	—	—	一五	一八〇
總數量(頂)	四、九四、一〇一	六、五〇、一九一	四、〇四、六四八	四、九七二、二七九	三、〇八五、四六五
計數值(兩)	一〇九、九九三	一八二、一九七	二〇三、一三九	三三五、七〇七	六四一、四四四
全國出口總數					

數量(頂) 五、七、七、六、五五 七、〇六九、一五〇 五、六九五、二七三 七、一九三、六三〇 五、五〇〇、六〇〇

數值(兩) 三三三、三〇九 二六二、四九三 三六七、一三五 六三三、〇四七 一、〇五九、六八六

運銷外洋總數

數量(頂) 五、四三、七五五 六、一三〇、五〇五 四、一四五、四四四 五、三五四、〇九二 三、一三三、三三四

數值(兩) 一三三、九七一 二五八、九四〇 一二五、五六九 二二八、六三一 二四六、二六九

八 草帽業之補救芻議

浙江省草帽工業，全年營業之鉅，國外銷路之廣，實於中外國際貿易，亦有其相當地位，此對外言耳。浙東沿海各縣，編帽工人凡三十餘萬人，直接間接而賴以生
活者，當更不止此數，則於社會民生，亦非無關。而近年業此者，頗有不如往昔之感，
未來發展，則更未遑言及也。以上諸章，業將草帽業狀況畧加剖析，而於盈餘之微薄，
亦嘗慨乎言之。嘗考其不振之原因，約有數因：

一、原料之昂貴 編帽原料，來自國外，大都以金計值，自金價暴漲，原料

價格較前倍增，此該業所受之打擊一也。

二、貿易之束縛

查洋行定貨，並不繳付定洋，若遇到期不能交貨，則洋

商往往故意爲難，任意跌價，且事前既不訂立合同，若遇到期，洋行貨已收足，往往托辭退貨，反之若到期不能繳足，則要求華商賠償，且貨款非使裝船後不給，即付亦只有八成，其餘二成貨款，須待運到外國後再付，在洋商可以不需資本，便能營業，而草帽莊則非用莊款不能立足，此該業所受打擊者二。

三、團體之不堅

草帽同業團體不堅，往往互相猜忌，致彼此廉價爭售，

外人乘之，更復吹毛求疵，以冀殺價。此草帽之生意雖較從前爲大。然獲利已不如昔日之厚，加以帽販收到草帽，直接運往洋行銷售爲數頗大，因帽販並無開支，故成本較輕，而賣價亦較爲便利，洋商乘之，此該業所受打擊三也。補救方法其先決之條件有二：

一、營帽業者必須團結一致。

二、採營直接貿易方法

至於進行方策，亦得分述如下，願必以以上二條件爲先：

一、經營販賣合作。無論編戶帽莊，應以共存共榮爲目的，集合而爲大規模的草帽業販賣合作。凡購辦原料，及推銷草帽，應以團體一致的方法行之。

二、推廣駐外經理處。帽業應以富於經驗，熟於各國情者，常駐國外，以

任購辦草料，轉運國內，以及承接國外定貨等事。

三、釐定草帽等級。草帽品質萬殊，價格至不齊一，洋商意存挑剔，任意品評，抑價殊非長計。應由業帽團體，釐定等級，以後帽貨出口，可以但看帽樣，無虞得失。

四、研究草帽加工手續。國外利用我國廉價之工資，編結成帽，加工製造，乃得善價，我國亦何不可做行，應由業帽團體，酌籌基金，任用專門技術人



A541 212 0014 70888

員，加意研究，務使外洋加工方法，即在國內亦能應用，庶幾草帽出口，不至仍屬粗料，而使外人坐獲大利也。

以上所列辦法，或以規模過宏，尚非以現在之人才經濟所能勝任，則必循序漸進，爲目前補救。關於組設販賣合作，爲對內對外之總關鍵，則原料大批屯買，既可較廉，而草帽出售，亦不至受同業傾軋，外人漁利之弊可減。且資金厚集，則於各種運用上，亦收莫大之利。一面與洋商交易，概須先訂合同，關於帽質價格，付款諸問題，務掃從前之弊，則在帽業既可無意外損失之虞，而中外互市庶幾納於正軌也。改革諸端，以茲事大，尙望貿易專家，帽業先進，能以前列諸點，爲更進一步之探討。則帽業前途亦庶幾有豸。

中華民國二十一年四月出版

浙江沿海各縣草帽業

版權所有
不准翻印

編輯者

建設委員會調查浙江經濟所

出版者

建設委員會調查浙江經濟所

發行處

建設委員會調查浙江經濟所

代售處

國內外各大書店

印刷者

杭州正則印書館

地址 同春坊六十一號
電話 東字十二號

(每册實價大洋二角)

杭州市 柳營路

無線電報掛號六一四八

