

中華民國二十年十月

日軍侵佔遼吉之經過及現狀

中國國民黨中央執行委員會宣傳部印



瀋陽之部

日軍侵佔遼吉之經過及現狀

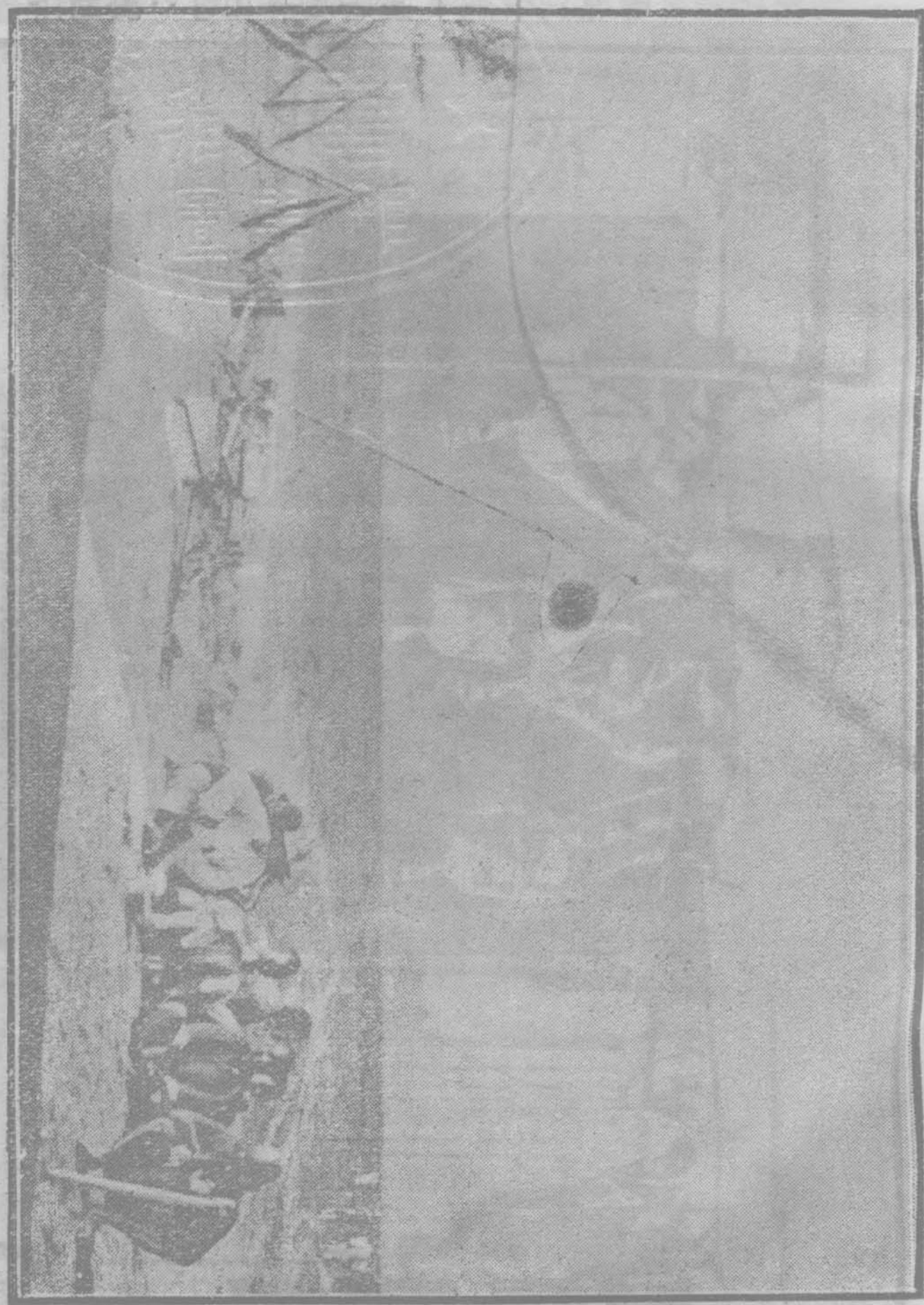
領 佔 被 之 關 機 各 一



1 北大營被劫慘狀

從這巨大的彈痕和碎瓦頽垣上，可以想見日本軍隊猛攻的情形。

我國領土，日旗飄揚。



日軍侵佔遼吉之經過及現狀

三

日軍侵佔遼吉之經過及現狀

19

日軍侵佔遼吉之經過及現狀

四

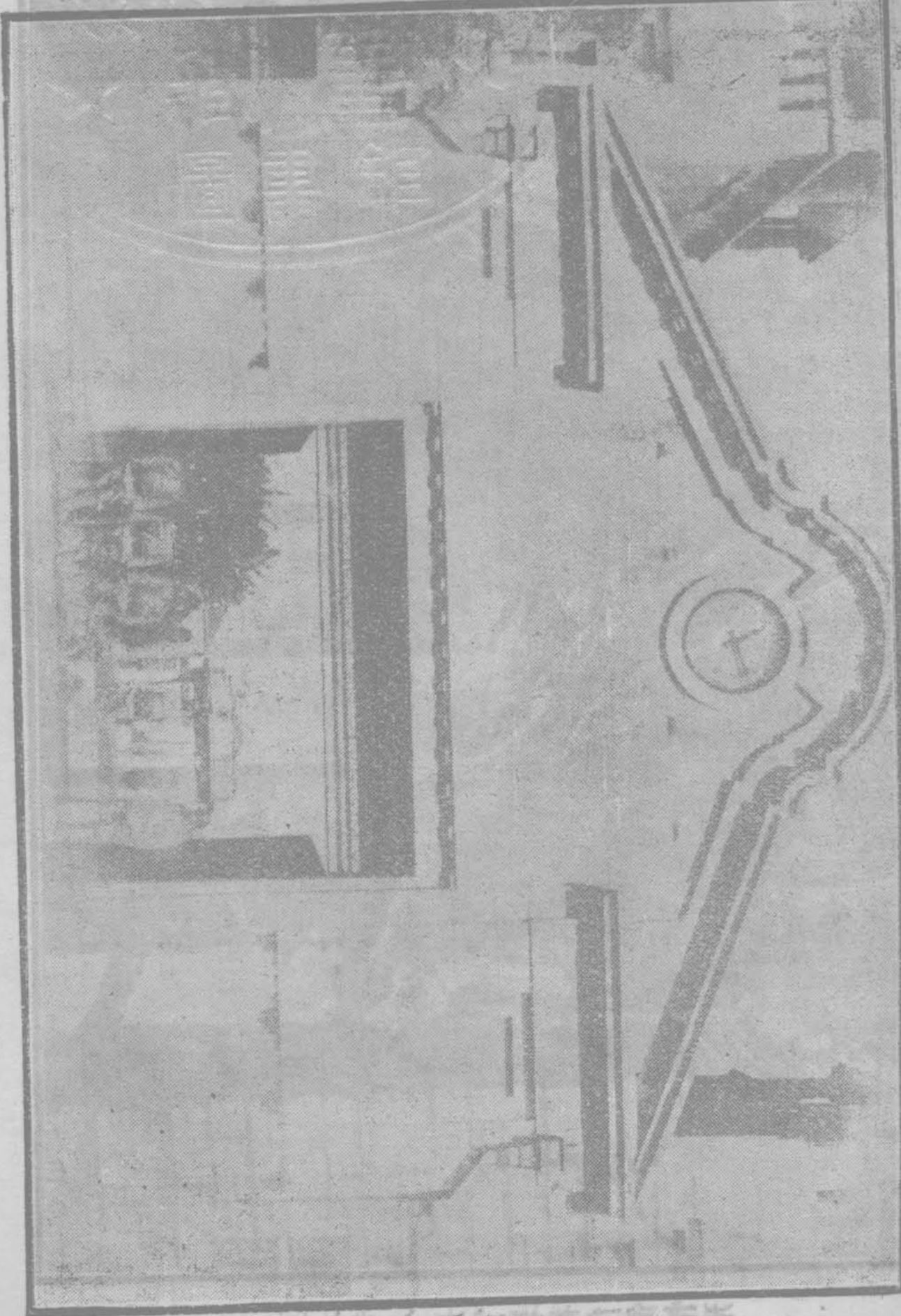


13 日軍佔領遼寧兵工廠後在門口張貼之佈告

左面寫：「日本軍占領」

右面寫：「日本軍外，不得出入，違者射殺。」

日軍佔領遼陽兵工廠後，警備極嚴，見我同胞經過
其地，即予槍殺。



4 日軍占領遼寧兵工廠後之警備

日軍侵佔遼吉之經過及現狀

日軍侵佔遼吉之經過及現狀

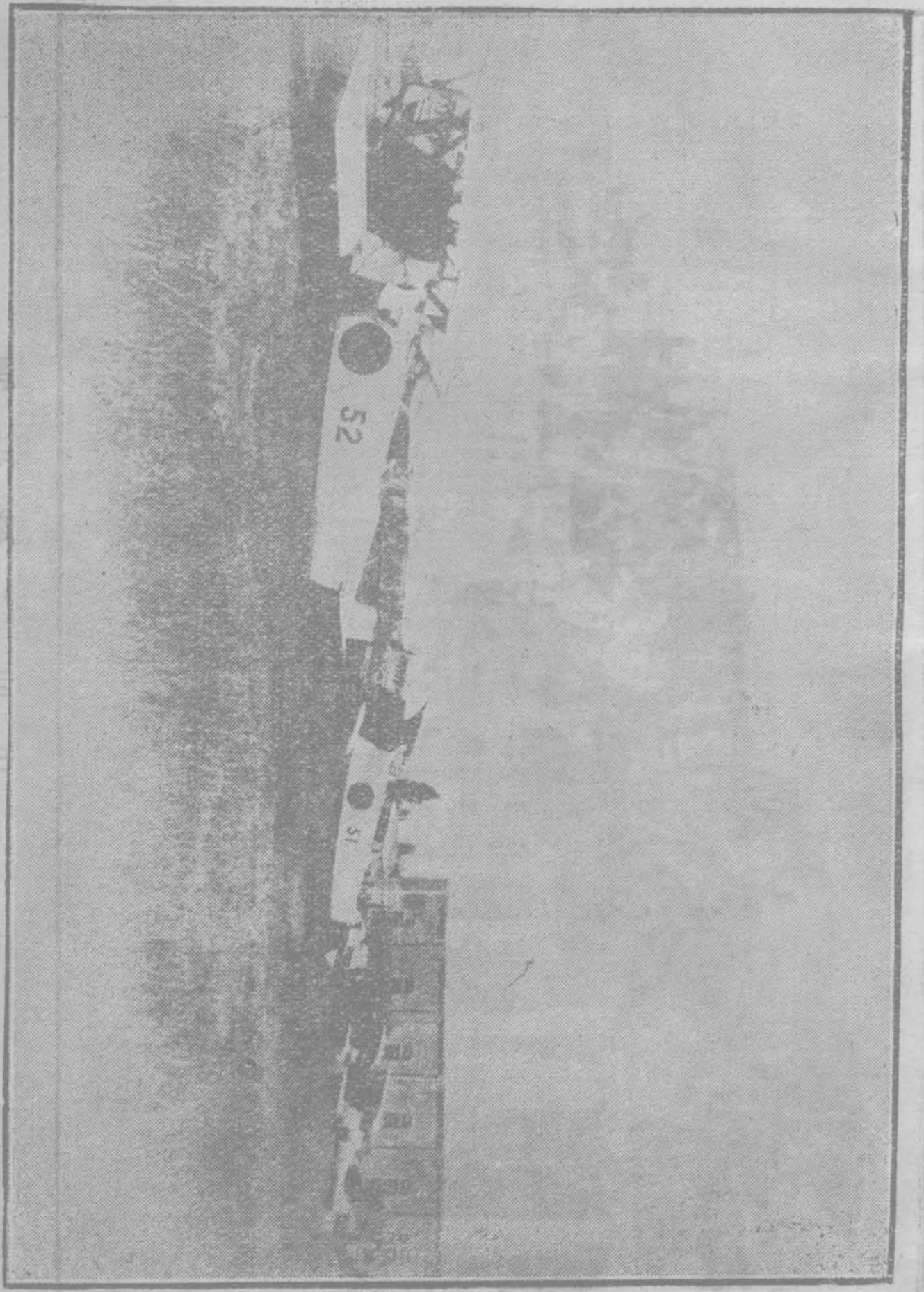


5 東北司令長官署被佔領情形

據窗瞄准，向內射擊。

據窗瞄准，向內射擊。

4 日軍將我飛機劫去後悉塗成日本國旗

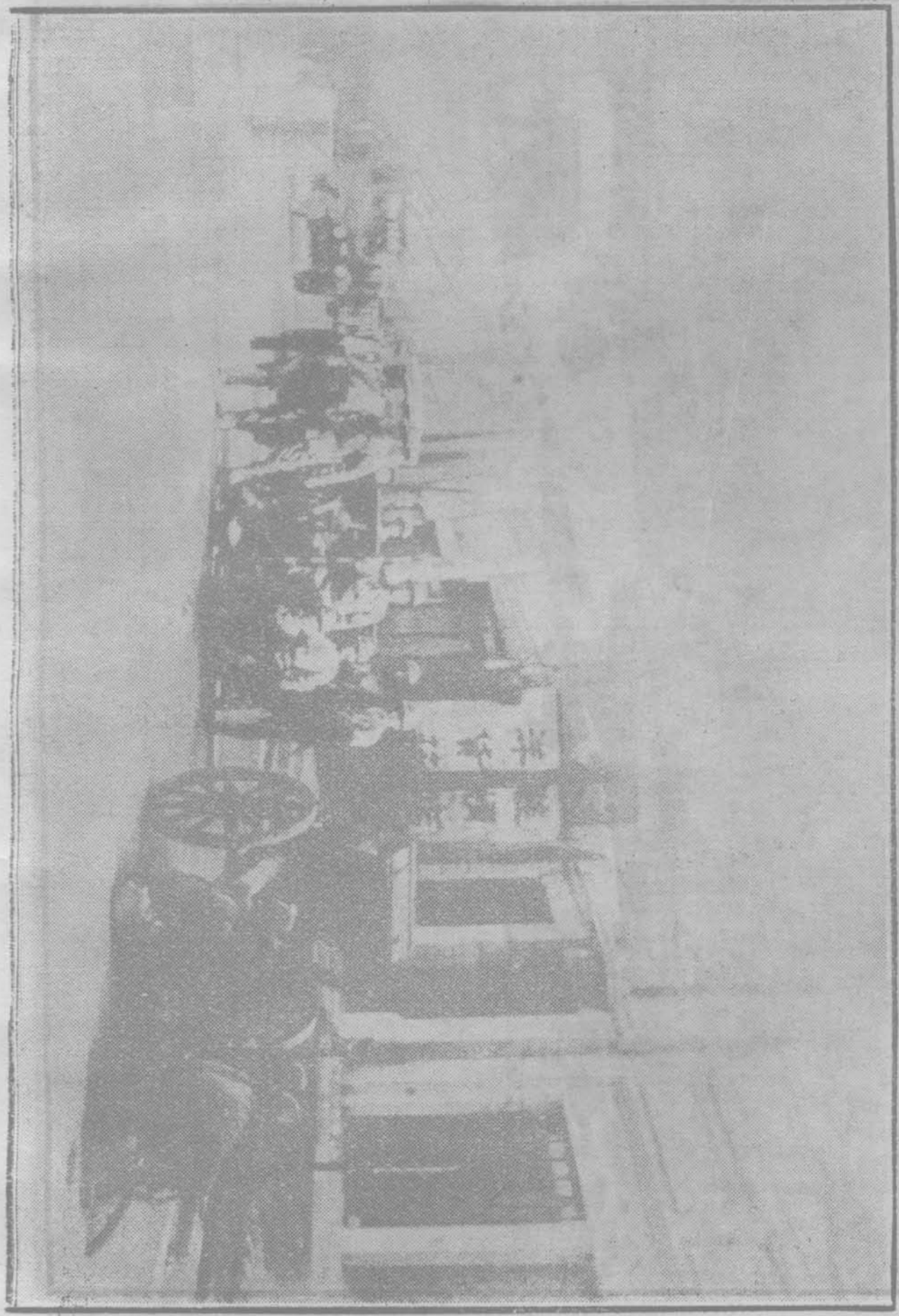


東北飛機數百架，悉被日軍劫去，改塗日本國旗。此為其一部份正在塗改之情形。●黑標是國之也

日軍侵佔遼吉之經過及現狀

亂 擾 被 之 面 市 。 二

八



圖本七 日本砲兵佔據我商埠地

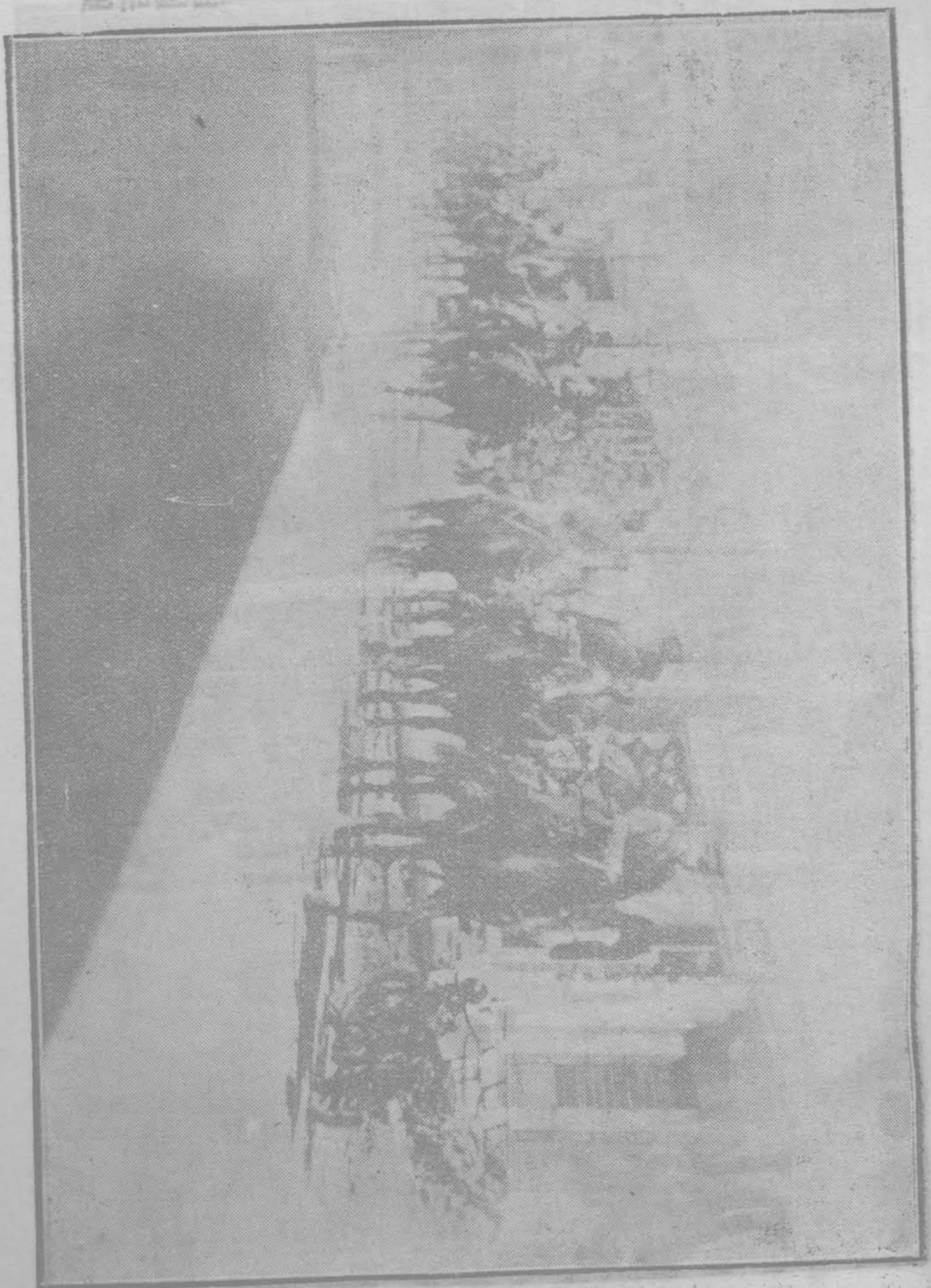
熱關市場，
 而今門可羅雀。

東北深謝激百蒙，悉歸日軍賊手。

出氣其，賠付五五癩地之補款。

日軍騎兵，
巡行示威。

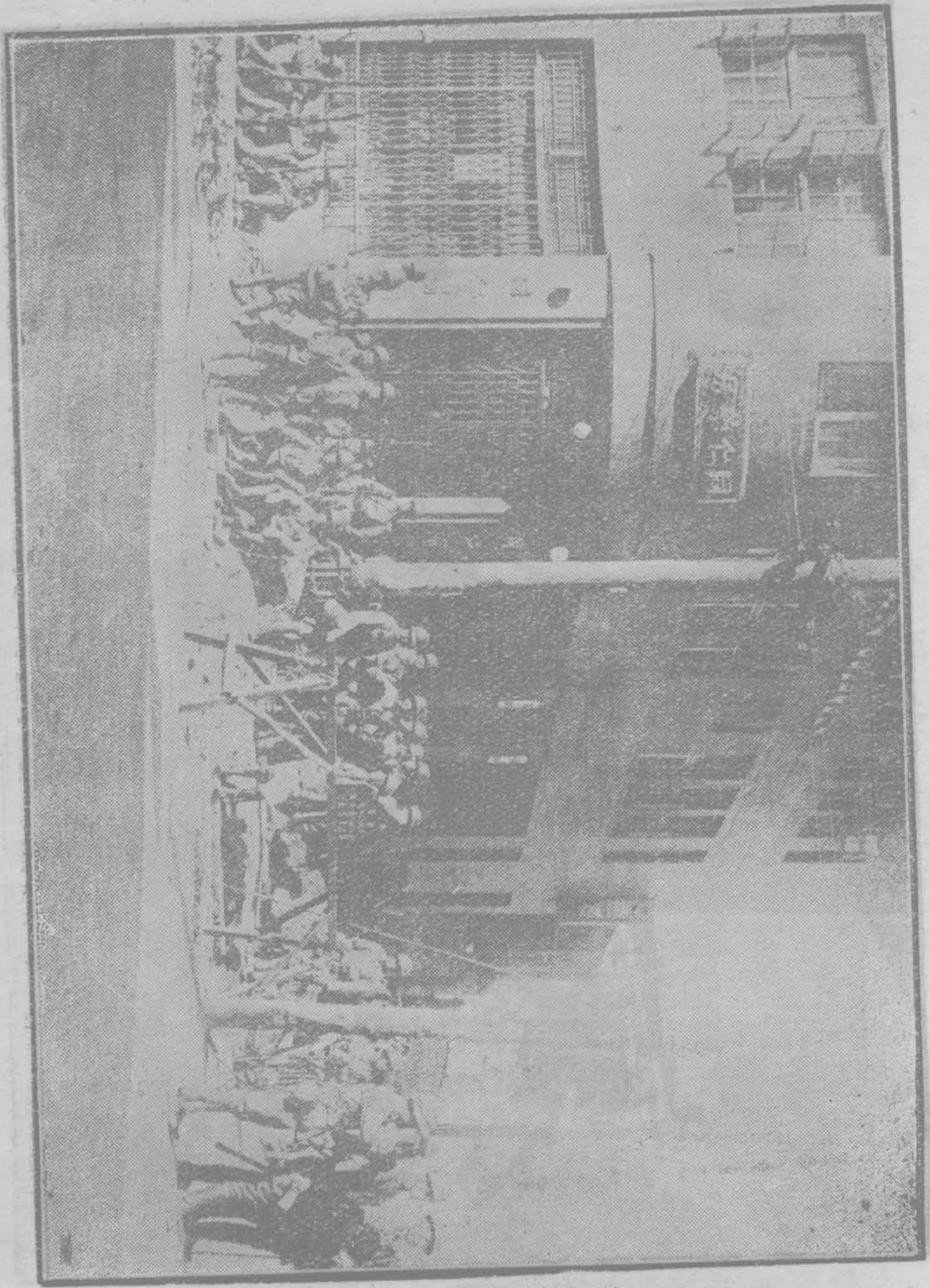
商人騷擾。
商民閉門。



8 日軍在商埠地向城內進發情形

日軍侵佔遼吉之經過及現狀

日軍侵佔遼吉之經過及現狀

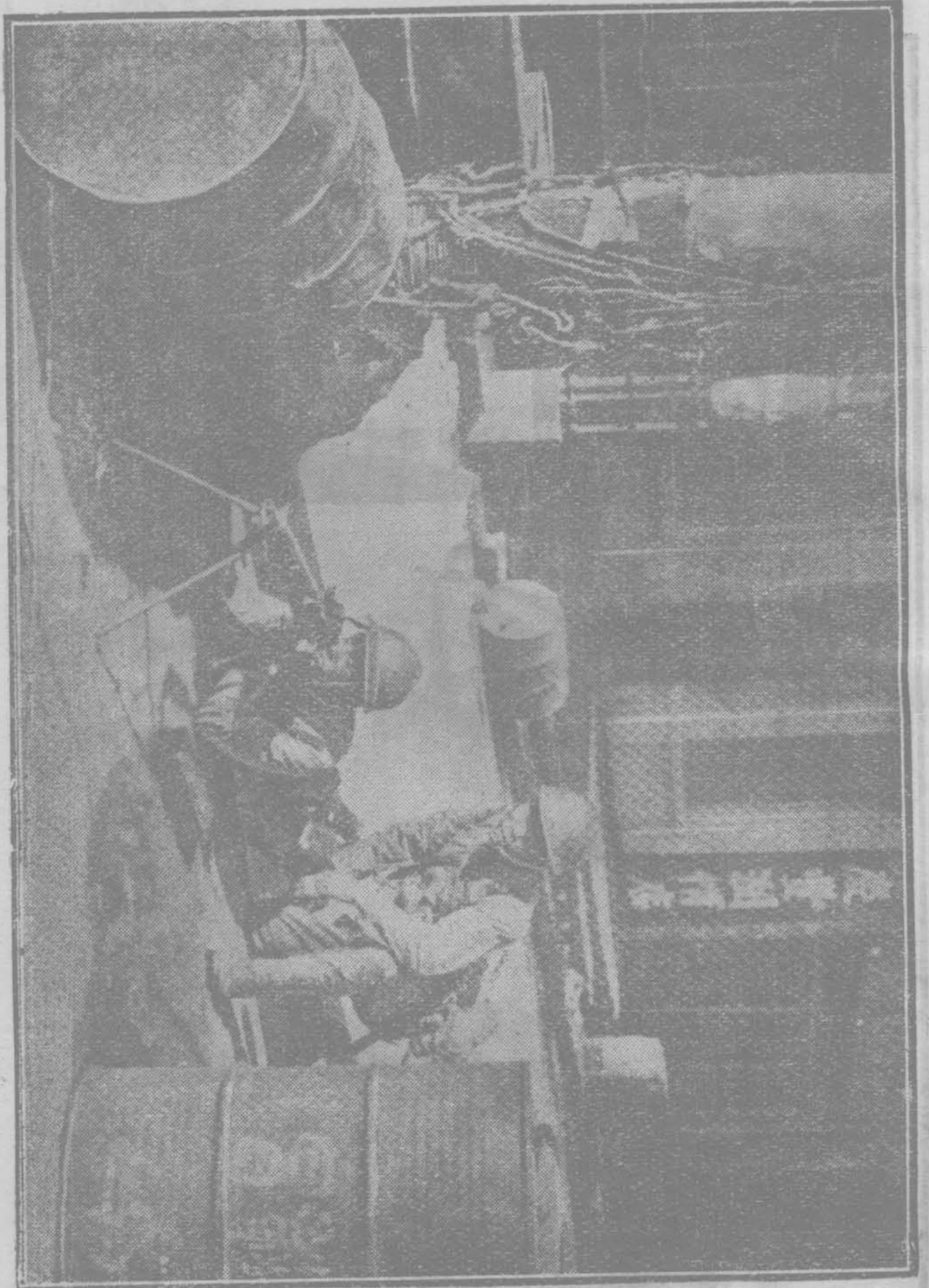


9 遼吉日軍進城以後之各街市

商店閉門，
行人絕跡。

日軍進城，
無不示現。

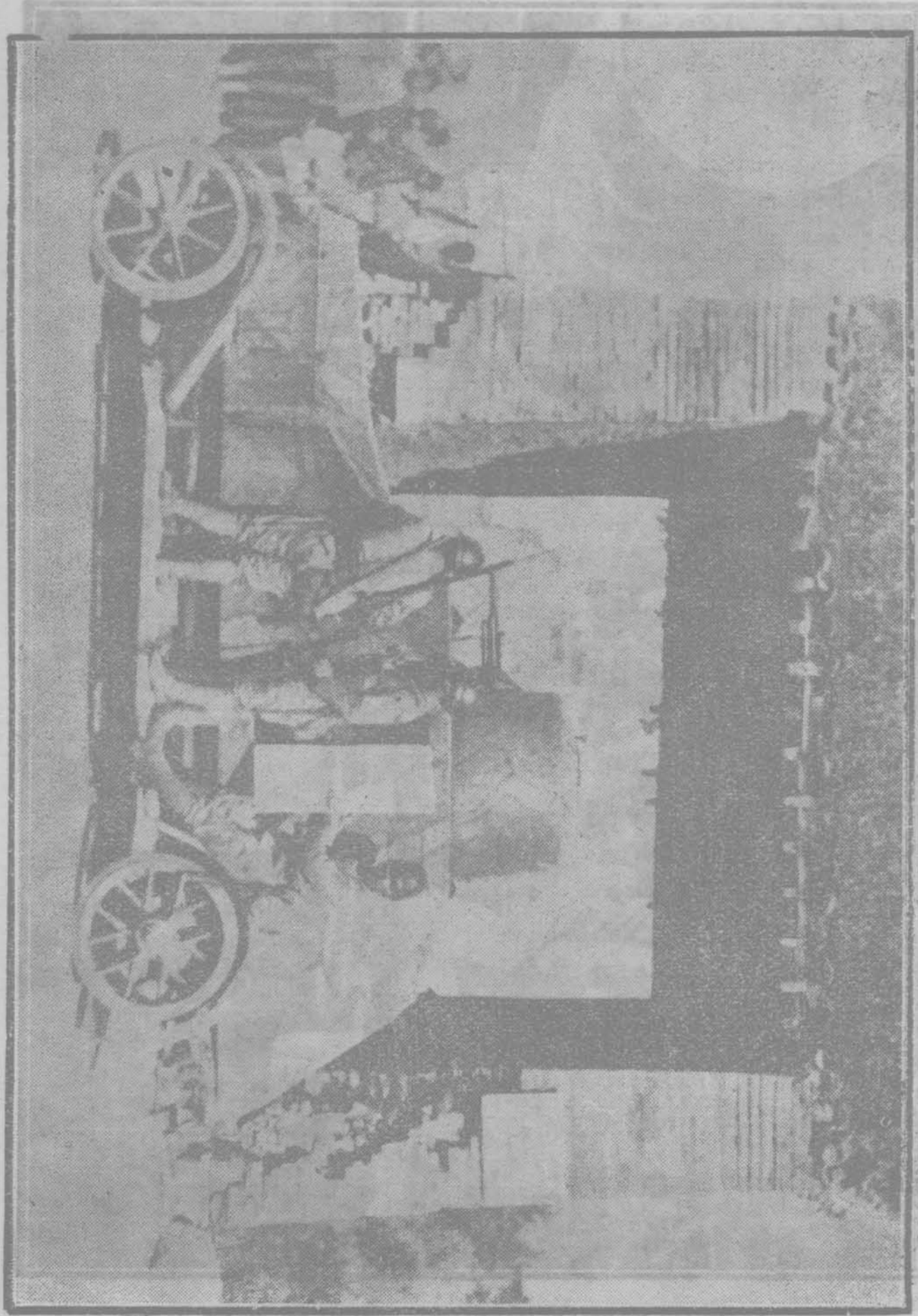
10 日軍在各街上架機關槍掃射我國人
車由那裏日之隊坐車身...



日軍侵佔遼吉之經過及現狀

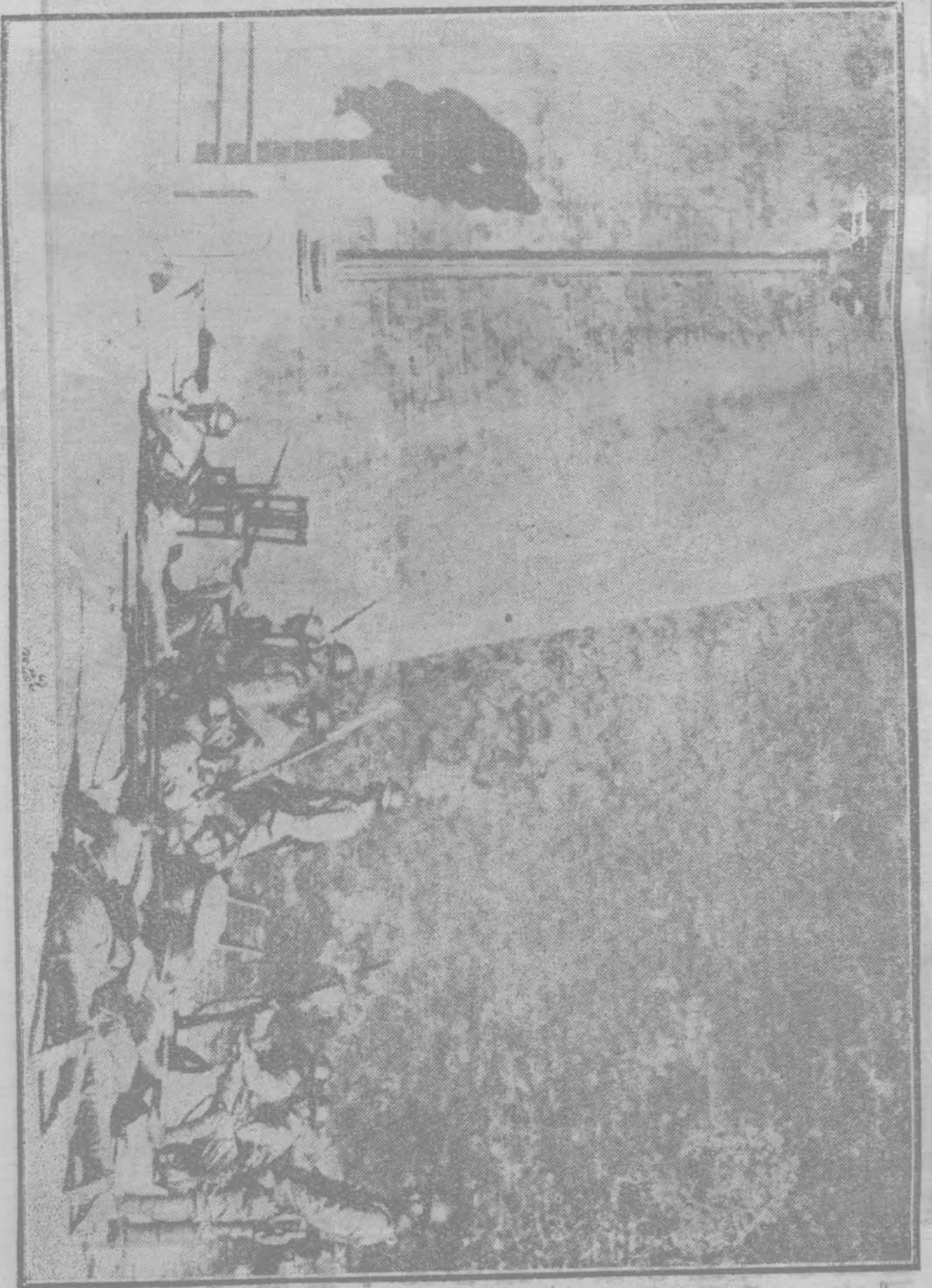
日軍侵佔遼吉之經過及現狀

一一



11 在瀋陽各處示威之日軍鐵甲車

12日軍包圍瀋陽小西城門，見有華人，即
 槍殺。



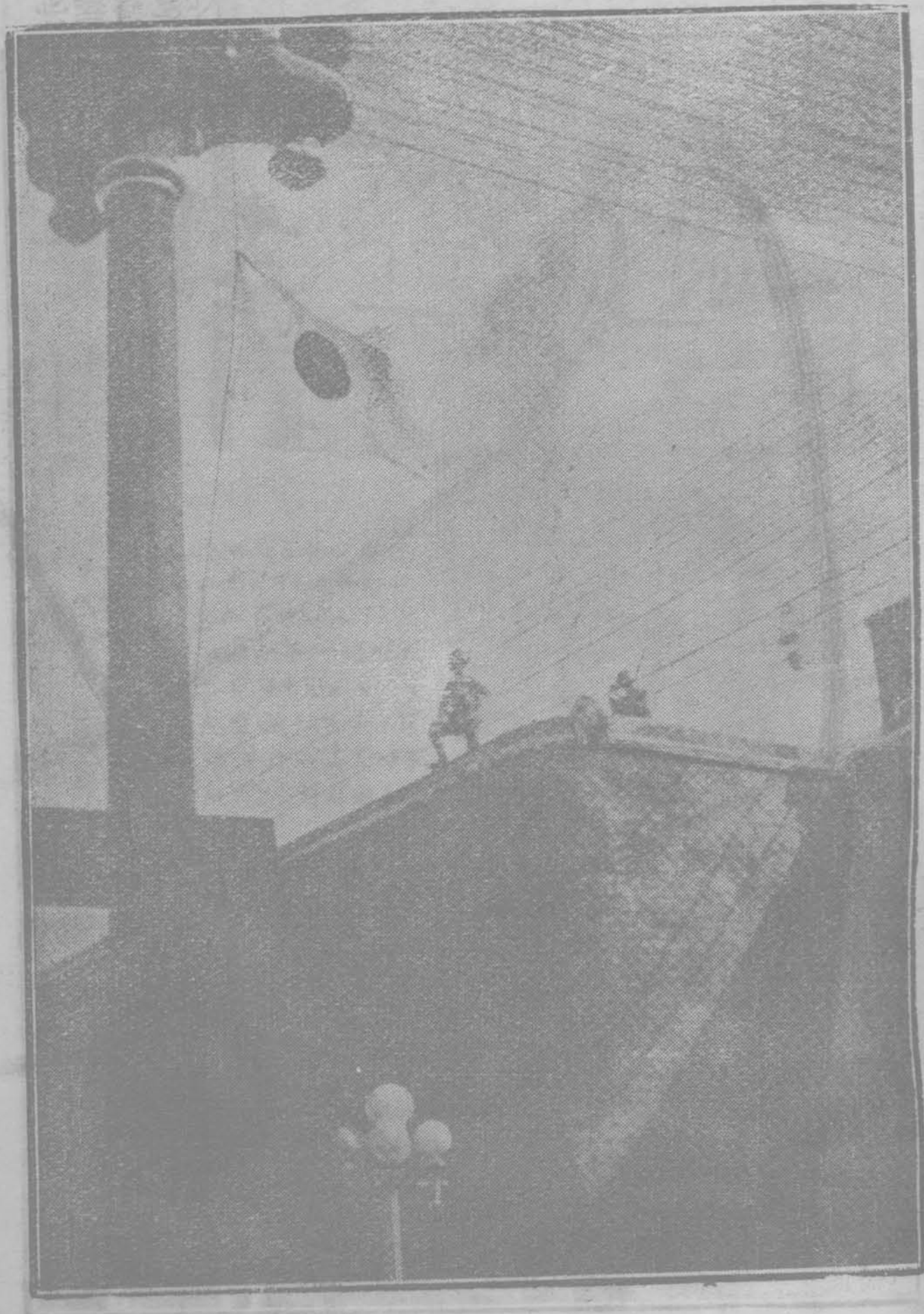
田軍侵佔遼吉之經過及現狀

日軍侵佔遼吉之經過及現狀

13 日軍檢查行人情形



日軍在瀋陽各地，見有穿制服或學生裝者，即予槍殺，見有穿長衫者，則嚴重檢查，搜出錢票，一概吞沒。鵠立路中者為我國警察，徒手直立，狀極可憐。



日軍侵佔遼吉之經過及現狀

日軍侵佔遼吉之經過及現狀



永難磨滅之
國恥痕跡。

15 日本憲兵隊之佈告

日本軍司令官佈告

為佈告事照得昭和六年九月十八日午後十點三十分時中華民國東北邊防軍之一隊在瀋陽西北側北大營附近爆發我南滿鐵路其餘威然襲擊日本軍守備隊是彼開始對敵行動自甘為禍首抑我南滿洲鐵道者往年日本帝國依據條約正當獲得歸屬我所有即帝國對此使他國一指尚不與然今遇民國東北軍不但敢犯之更草率進一步至於對帝國軍隊發槍開砲是彼東北軍自對我軍來求挑戰也明矣

親近考察東北方面情勢對我權益頻繁起侵害行為境內到處發生侮日行動是決非一時的感情之誘因常以情用手段蔑視國際道義神習侮日行為者只觀東北軍權之計劃的行為外明知何物不存任其編勢所趨於今非聲德之或恐爾其結果不可測知者熟思敢行斯暴舉者非華國民眾彼懷抱野心一部軍權之行為也

本職夙員保護鐵路之重責者因為擁護其既得之利權確保帝國軍之威信茲方執斷然處置無敢所躊躇

夫我軍欲膺懋者彼東北軍權而已關於所有民生休戚本職最所注意苦慮特對部下已極切實諭示擁護其福利愛撫其身命仰爾東北民衆各自重無所憂安業樂居萬勿出疑懼逃逸之舉然倘有對我軍行動欲加妨害者本軍毫無所看過必出斷乎處置茲鄭重聲明此佈

昭和六年九月十九日

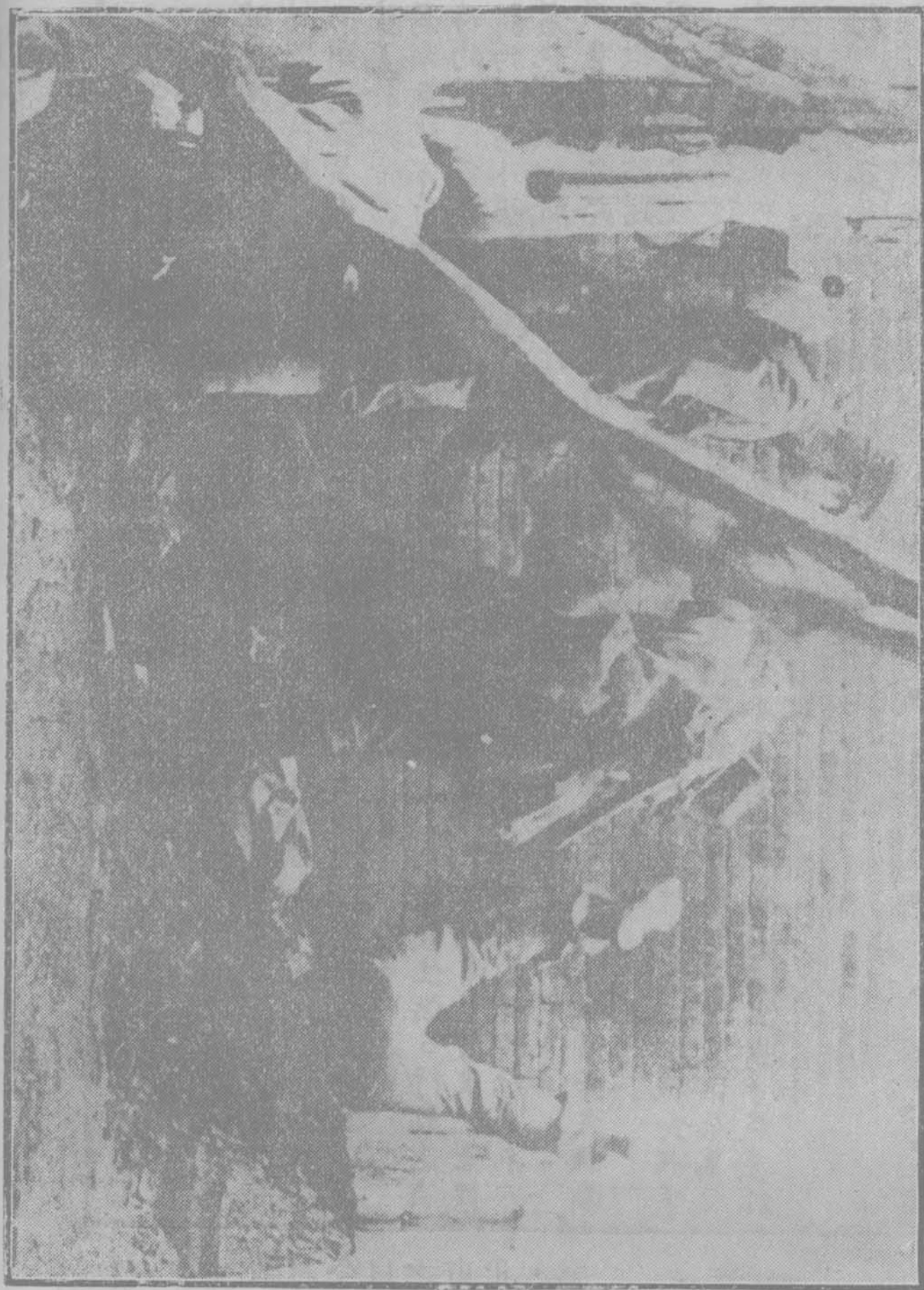
大日本關東軍司令官 本庄 繁

日軍侵佔遼吉之經過及現狀

請看今日之東北

竟誰是家天下！

殺屠被之民人・三



17 日軍活埋我同胞之慘狀

日軍屠殺我民衆之方法，花樣翻新。此圖爲其活埋我同胞時之情形。其一兩脚上翹者，已被埋入土中；其一正爲日軍推入坑中；又一踞旁啜泣之女子，亦將同此命運。



日軍侵佔遼吉之經過及現狀

日軍去路，人，死殺被已者地仆旁圖
車夫或車士，命畢將亦者手舉立站

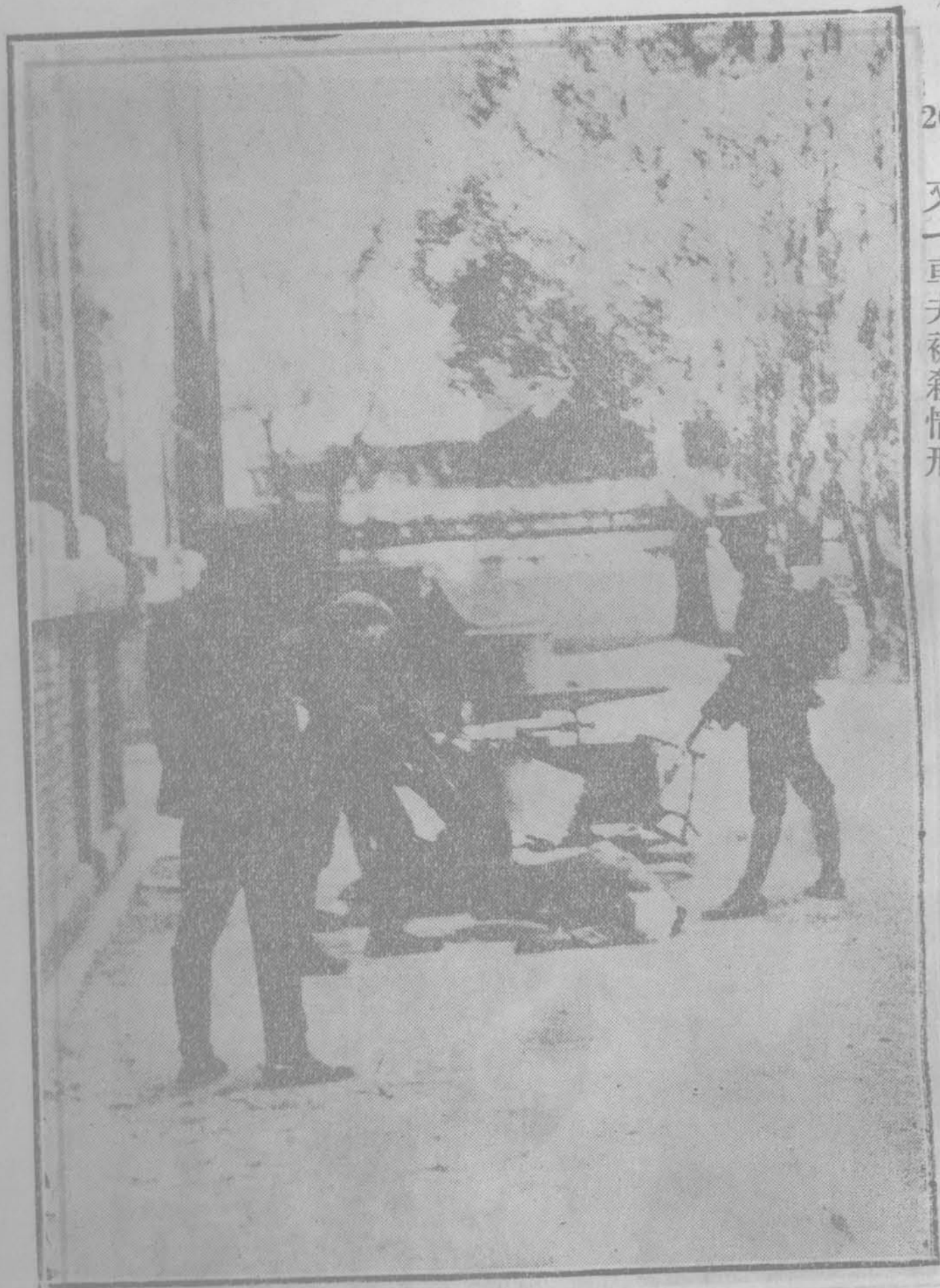
日軍侵佔遼吉之經過及現狀

19 日軍槍殺我婦女及車夫



日軍在瀋，以殺人爲戲。日爲人槍殺我國

車夫及上車少女之情形。



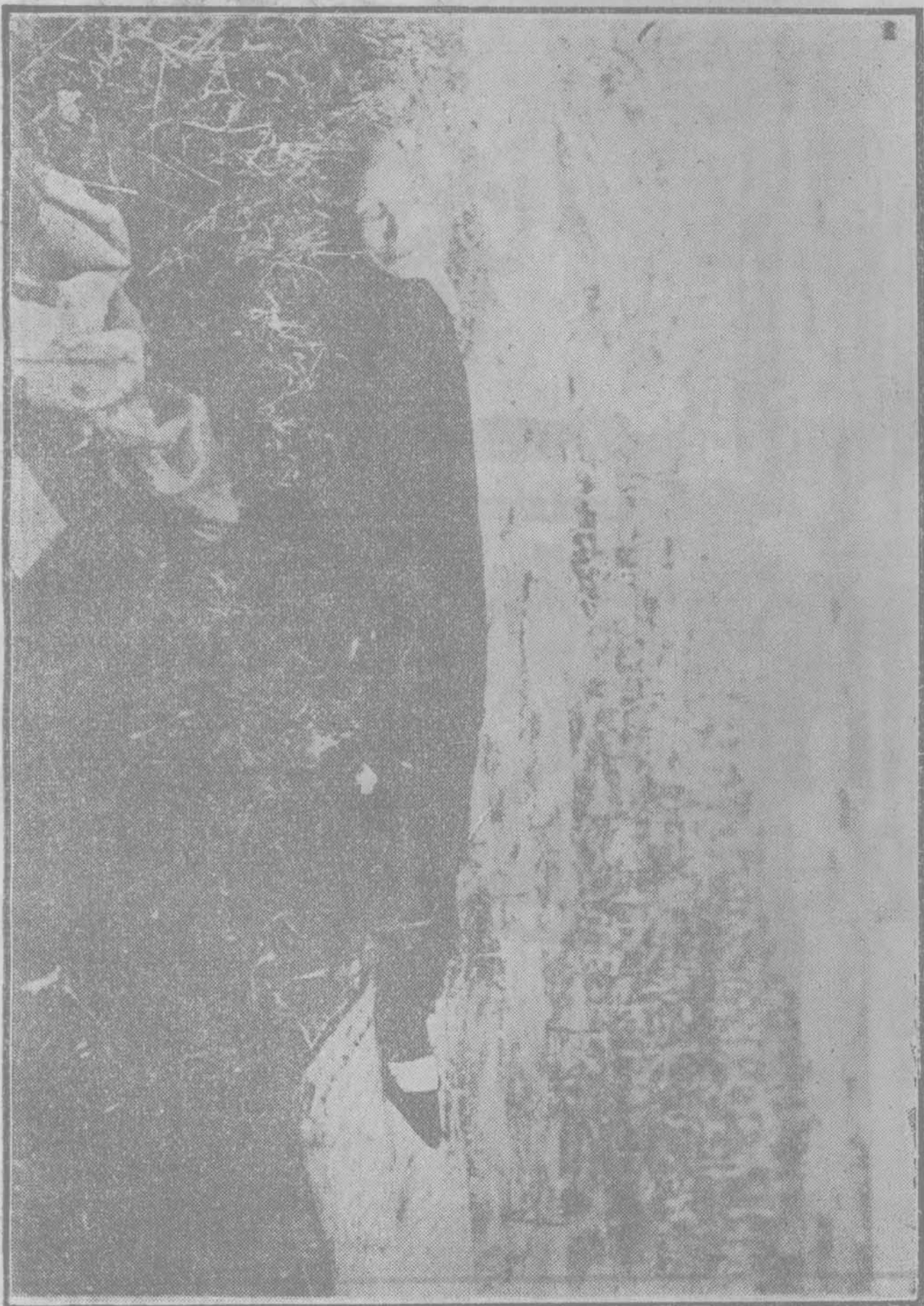
日軍侵佔遼吉之經過及現狀

一一一

。殺槍被即，軍日動驚，叭喇鳴因夫車陽藩
 日軍侵佔遼吉之經過及現狀

日軍侵佔遼吉之經過及現狀

一一三



21 我國婦女被日軍槍殺後暴尸於野




日軍侵佔遼吉之經過及現狀

日軍侵佔遼吉之經過及現狀

二四



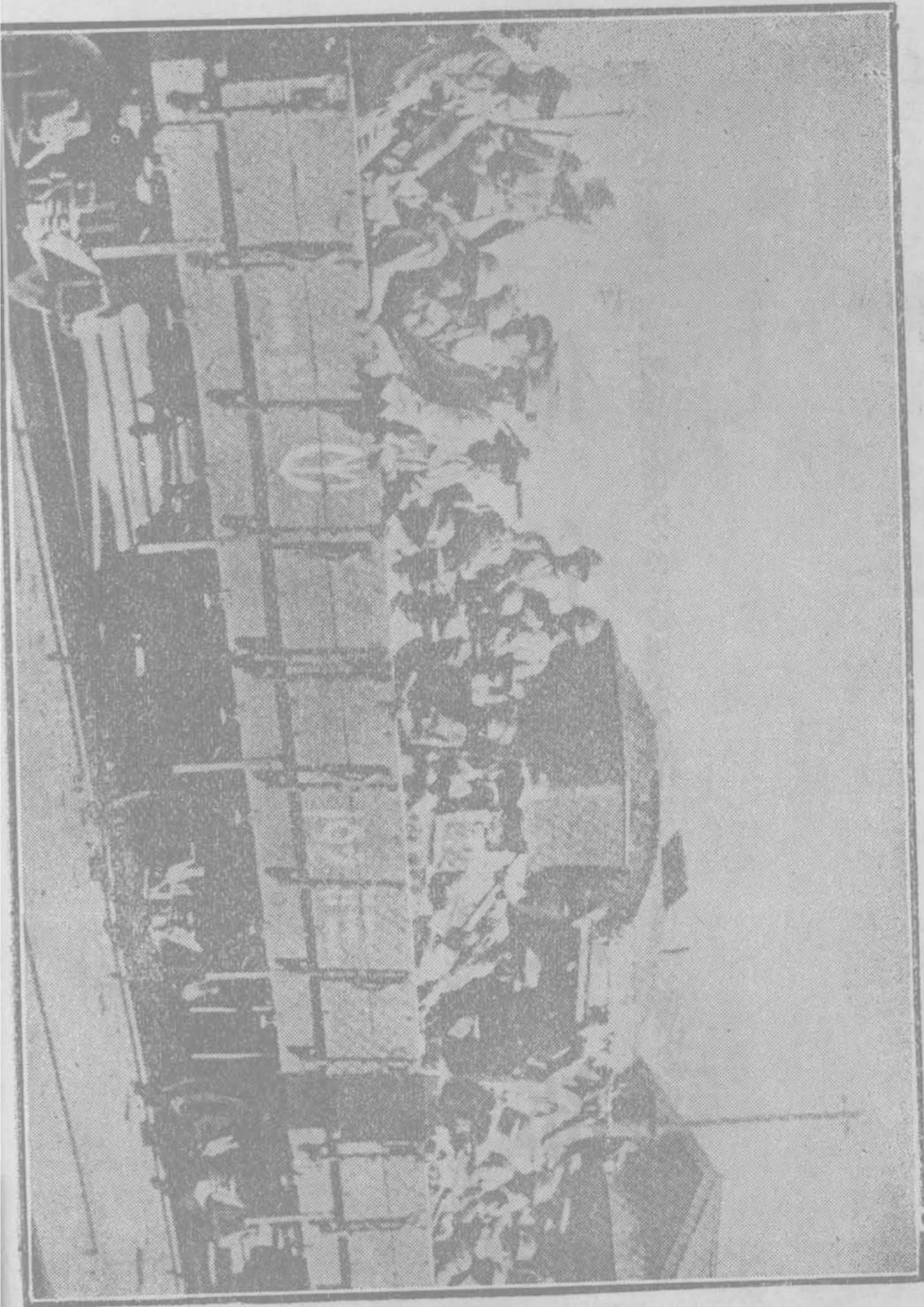
A decorative rectangular border with intricate floral and scrollwork patterns, framing the central text.

其他各地之部

日軍侵佔遼吉之經過及現狀

春 長 · 一

二六



日軍由瀋陽向長春開發

25 日軍在長春街上之情形



日軍侵佔遼吉之經過及現狀

日軍侵佔遼吉之經過及現狀

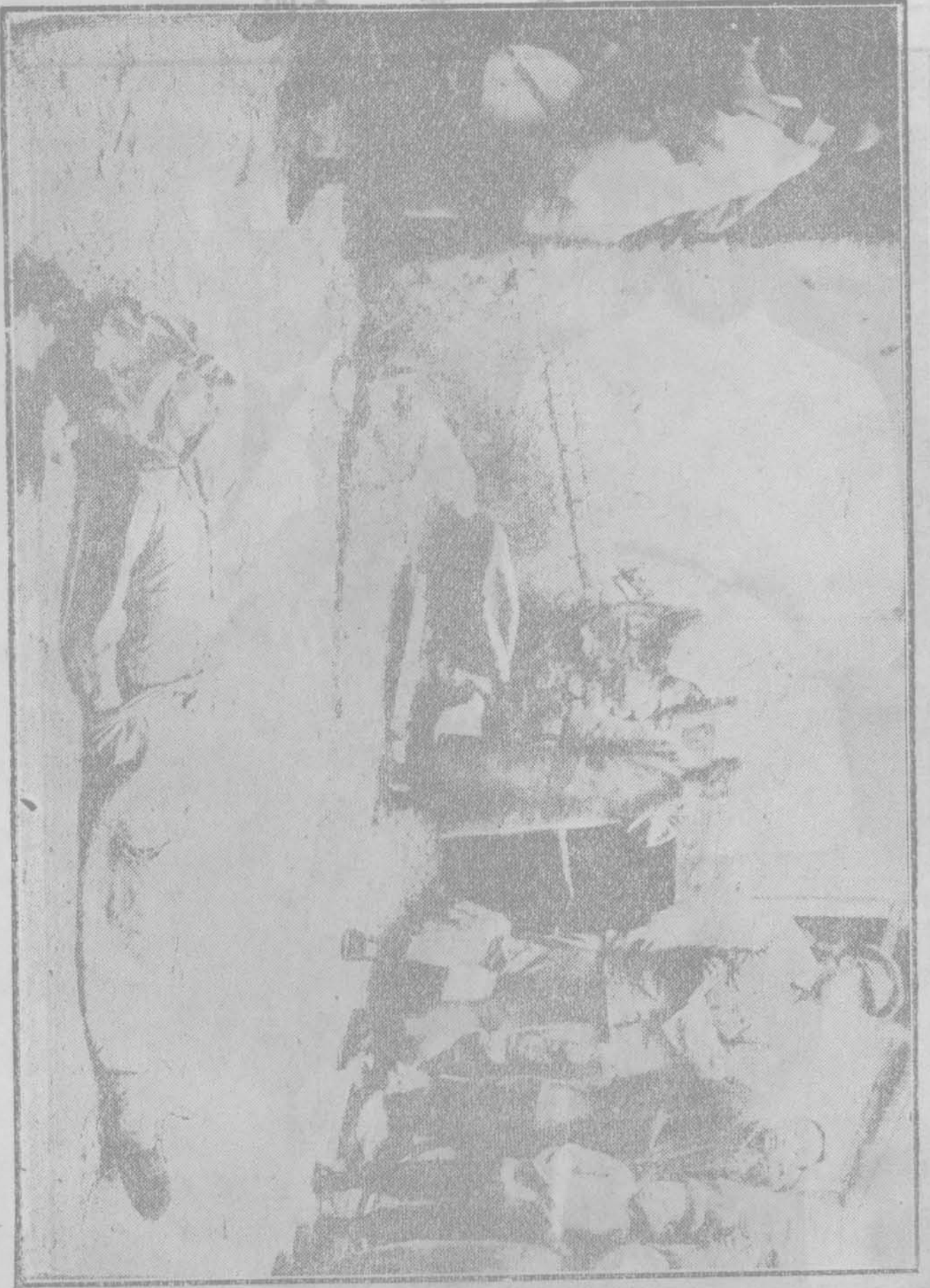
圖 四

二八



日軍炸毀我昌圖附近紅頂山兵營

圖四八 27 年錦州交夫附近某縫衣匠被日飛機炸斃情形。



日軍侵佔遼吉之經過及現狀



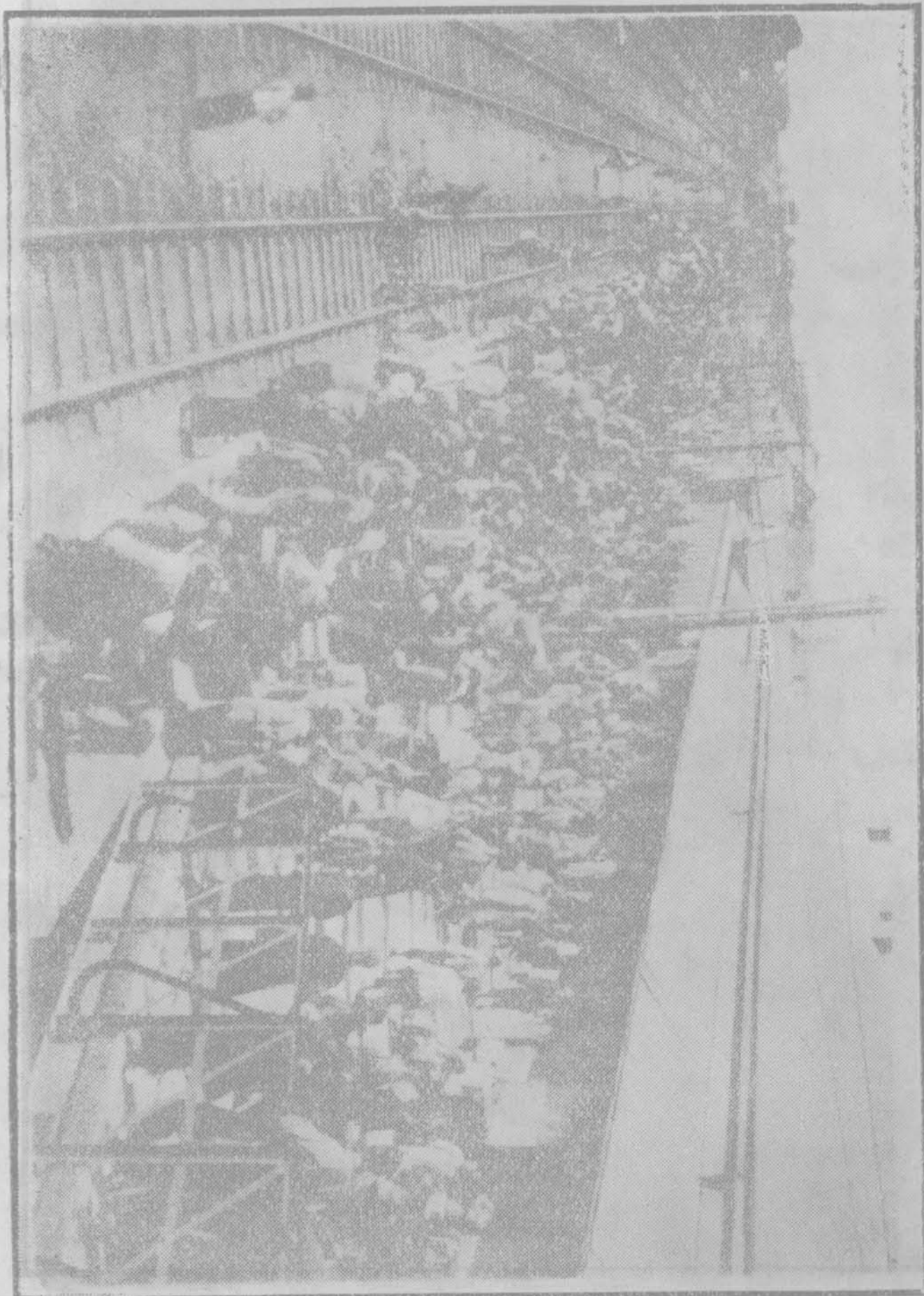
日軍侵佔遼吉之經過及現狀

三〇



日軍侵佔遼吉之經過及現狀

皇姑屯



30 皇姑屯車站上難民擁擠情形

日軍侵佔遼吉之經過及現狀

暴日侵佔我東北，屠殺我軍民，搶劫我財物，蹂躪我地方，迄今瞬逾月餘；我東北同胞在日軍鐵蹄踐踏之下，度其等於亡國奴之生活，其悽慘悲痛，誠有非言語所能形容者。一月以來，日軍暴行，變本加厲，對於國聯勸告，置若罔聞；近日公然組織政府，管理各地，並晝夜興工，建築冬營，顯有永久佔據實行吞併之意。遼吉勢將淪亡，國家阽危已極，其爲哀痛，何可勝言！爰將一月來遼寧吉林二省被日軍侵佔之經過及現狀，擇要縷述，冀國人共起抗禦，以救危亡。

一、遼甯各地被日軍佔奪之經過與現狀

(1) 瀋陽 a 日軍侵佔之經過： 九月十八日夜十時，日軍約五六千人，先將南滿鐵路柳河橋炸燬其一軌，作爲進犯之口實，即以半數進攻我北大營，以半數襲擊瀋陽城，砲火甚爲猛烈，擊斃我北大營駐軍約七八百人，被俘頗多。十九日晨六時，日軍大隊蜂擁進城，向我警察駐在所開砲轟擊，警察死亡一百八十餘人，傷三百餘人，被繳械約

四五千枝。遂次第佔領司令長官公署，政務委員會與所屬各處，省政府與所屬各廳，公安局，航空處，長短波無線電局，與有線電報電話局，東省官銀號，及邊業交通中國等銀行，市民多被慘殺。城內各機關佔領後，城外之兵工廠，迫擊砲廠，飛機廠，海軍司令部，亦相繼佔據。兵工廠爲東北軍械供給地，亦即東北軍之命脈，其規模極爲宏大，出品亦極精良。所存軍械計步槍八萬枝，機關槍四千挺，足數十師之用，皆被日軍沒收，機器亦被搬走，其不便携運者，悉毀壞之。迫擊砲廠存砲六百尊，彈藥庫存槍彈三百餘萬發，砲彈十萬發，火藥五萬磅，均被日軍運去或轟燬，並屠殺我守廠軍約三百名。飛機廠存新舊飛機百餘架，亦被日軍奪去，糧秣廠被服廠，皆搶劫一空，講武堂一切器械觀測器具，及各式大砲卅餘門，均被運去。日軍又用火油焚北大營，致巍巍營房，夷爲平地，壘壘國殤，化爲塵煙，意蓋藉此以滅跡也。凡遼中各種軍事建設，破壞無餘，東北精華，摧殘殆盡，合全部損失當在兩萬萬元以上。綜計被慘殺之軍民人數，據紅十字會檢查有證尸體，約一千七百餘人，其尸體被燬滅或未尋獲者，尙不知凡幾。此係十九日至二十四日之統計，廿四日以後慘死者若干，尙未查明。b日軍宰割下之政治：日軍

估據瀋垣各行政機關，檔案多被焚燬，官員亦多捕殺。改街道爲町區，委土肥原賢二爲市長，組織瀋市政府。並脅誘組織所謂瀋陽治安維持會，派袁金鎧闖朝璽于冲漢等爲委員，重要職員皆屬日人，維持會不過爲其傀儡，藉以掩飾國際之觀聽。瀋陽高等法院及地方法院，九月二十八日亦被日軍接收，中國法律失其効力。最近日軍以國際形勢不佳，乃讓出市政權歸維持會接理，委趙欣伯爲市長，兼高法院長，行政人員仍以日人爲主，實際政權，固仍在日軍之掌握中。c日軍蹂躪下之經濟：瀋市金融機關，如東三省官銀號，邊業匯華中國交通等銀行，財政廳及稅捐局等，皆被日軍監視或估據，現金多被日軍運走，奉票因之大跌，人民損失甚鉅。各商店因日軍敲索及盜匪充斥，多不敢營業。各工廠大多停工，電車廠電燈公司亦被日軍估據，收歸南滿電汽會社管理。又以大宗奉票分赴各地，武力威脅，收買糧食，因之遼省今歲收穫新糧，殆被購盡，俾用爲日軍久屯之食糧，日軍近擬以金票流通市面，使奉票變成廢紙，期陷東北民生于絕境。d日軍踐踏下之教育：日軍攻城時，東北大學理學院試驗工場，曾爲日軍炸燬，損失頗大；第三中學被日軍搶劫一空；同澤中學亦被日軍闖入，逃避之學生，多被槍殺，女生則多

被其姦淫，全市小學多被強迫解散，馮庸大學校長亦被日軍捕去，並將該校內義勇軍之槍械藥彈，悉數搬走。日浪人及鮮暴徒，又入該校逐一搜刮員生囊篋，儀器圖書，無一倖存。至于瀋垣各大小報館，多被日軍封禁，摧殘我文化事業，不遺餘力。日軍鐵蹄下之社會：日軍佔瀋後，卽大事搜刮，沒收各機關及各要人公館之公私財物，日夜用汽車三四十輛搬運。又藉檢查行人及編查戶口爲名，到處奸淫搶劫，恣意屠殺。所有商店，除極少數之食品店外，均閉扉歇業。一時糧價飛漲，多數苦力無力購買，日軍則徇其搶奪，故麵粉糧食店之劫案最多。同時日軍爲掩飾外人耳目計，則又將此項苦力者槍殺，屍骸纍纍，堆積成坵。入晚後卽爲匪徒浪人之世界，槍聲四起，劫案迭出，十間房各處之鮮暴徒及日浪人，尤肆無忌憚，持手槍木棍小刀等武器，逐戶搜刮，兇惡萬狀。故瀋陽目前狀況，已呈極度恐怖，充滿死氣。日軍最近且于各繁盛地點及各機關各公館，滿埋地雷，堆積火油，準備將來撤兵時縱火焚燬，冀毀滅劫殺暴跡，更可使瀋市永無復興之望。

(2) 安東

日軍于九月十九日早六時，侵入安東，當將縣政府，商埠公安局，水

上公安局，鐵路公安局，及各分局所，消防隊，商務會等機關佔據。所有市內軍警商團，悉被日軍暴力解除武裝，計繳械一千餘枝，藥彈無數。同時我停泊鴨綠江中之海龍靖海等砲艦，亦被沒收，繳去機銃十二挺，砲彈三百餘發，小銃十二挺，彈藥一百二十發。全市官員均被俘禁，電話電報無線電全遭破壞，東省官銀分號，地方儲蓄會，中國實業邊業等銀行，皆先後被日軍監視，市民時受槍擊，華人報紙，完全絕跡。佔領之後，又派兵搜繳四鄉民戶之槍械，朝鮮新義州方面之鮮暴徒，紛紛削竹爲械，渡江來劫，華人損失極鉅。市外九道溝各工廠，因抗拒鮮暴徒，遂遭日軍彈炸槍毀，死傷工人甚夥。市民在日軍暴力蹂躪之下，生命財產，朝不保夕。

(3) 營口 日軍于九月十九日晨八時侵入營口，先後將縣政府公安局及其他各機關包圍，並將練軍營及警察之槍械，完全繳去。電報電話及河北車站，無綫電台，均行炸燬。且將中國交通官銀邊業四銀行封禁。侵佔後，對於治安方面，絕不維持，恣意闖入居民商店住宅，肆行搶劫，盡力搜括現金及武器，破壞各種交通事業。埠內治安，最近始歸由商埠公安局長暫行管理，市民日夕翹望我政府之拯救。

(4) 牛莊 侵入營口之日軍，又于十月三日進佔牛莊。市內少數軍警，均被繳械囚禁，各街市商店，被朝鮮暴民劫掠數十家，市民與之抗拒，日軍即開槍掃射，擊斃徒手兵及市民甚多。日機又擲炸彈，燬新市街房屋，全市呈恐怖狀態。

(5) 錦縣 自日軍突佔瀋陽後，遼甯省府即改移錦縣執行職權，日軍最爲嫉視，除迭次轟炸劫掠北甯路火車，以破壞瀋錦交通外，又屢次進犯錦城。十月八日午後，日飛機十二架至錦投擲炸彈五六十枚，錦民斷脰折肢而死者三十六人，重傷者二十一人，輕傷者無算。遼府辦公處之交通大學，及北甯路車站，均被炸毀。嗣後仍逐日飛錦，或擲炸彈，或散傳單，錦城雖未被佔奪，但日受其蹂躪與威脅。

(6) 鳳城 九月十九日上午七時許，日軍襲入鳳城，將駐防軍及公安局縣政府各機關，悉數包圍，計繳我軍警大槍六百餘枝，手槍五十餘枝，迫擊砲十門，機關槍六架，彈藥約十餘萬發，共俘我軍警四百五十餘名，居民多遭日浪人及鮮暴徒之劫殺。

(7) 海城 九月十九日午後八時，日軍進佔海城，包圍縣政府公安局及保安大隊部，所有大小槍械彈藥，均網載以去，商店則多遭搶劫。廿四日搜索城中各學校，備

極橫暴，現由縣政府維持秩序。

(8) 昌圖 日軍于九月二十日晨，圍攻昌圖兵營，縱火焚燬，擊斃我軍民百餘，佔城後，日兵與鮮暴徒到處焚劫，情形至慘。

(9) 通遼 日軍于九月二十三日佔通遼，強佔民房三十餘所充兵營，但旋即退出。十月二日又圍到鐵甲車兩列，將南站北站鐵道炸燬，同時向城開砲，飛機亦幫助擲彈，毀屋數處，死傷十餘人。十月十四日日軍勾合胡匪二三千人，攻掠通遼街市，日飛機亦擲彈助虐，人民傷亡損失甚大，刻仍被日軍佔據。

(10) 洮南 九月二十四日，日軍到達鄭家屯。二十六日早日飛機來洮擲彈，是日晚由四洮路開到日軍約五百餘人，大部進城，威脅洮南鎮守使張海鵬獻城，市內極其恐慌，匪徒蠢起，白日搶劫。日軍又接濟蒙匪彈械，嗾使擾亂東蒙各地。

(11) 撫順 日軍佔領瀋陽時，我國軍隊紛向撫順方面退却，日軍即追蹤而至，該縣接連受種種蹂躪，致全縣受害最重，縣東渾河北岸各村落，悉被焚劫，無一倖免，至今仍遺屍遍野，各村婦女，幾全被姦污，蒙難最重之區域，爲下章黨村，下哈達，王

家子，下年馬州，營盤等村，自九月十九日以後，每戶多被搜查三四十次之多，居民因不堪蹂躪，逃亡極衆。

二、吉林各地被日軍佔奪之經過與現狀

(1) 吉林 a 日軍侵佔之經過：日軍飛機于九月二十一日下午飛繞吉林擲彈，將吉長車站炸燬，晚七時許，日軍由長春開到，即入城將我軍警槍械收繳，令徒手維持地方秩序。並釋放吉省監獄所囚之不法韓人三百五十二名，將繳得之守獄兵槍械，盡付韓囚，恣其騷擾。同時封鎖財政廳及永衡官銀號之金庫，提去現金二百五十萬元。二十日更佔領省垣各行政機關及交通機關。軍械廠所存捷克式步槍三萬枝，及糧秣廠所存糧食，掃數搬去；東大營蓮花砲江南八百壠得勝街等地之兵營彈械，亦被抄一空。更迫令省委熙洽將調駐城外之兵繳械，共繳得一千六百餘枝。二十三日日軍大舉搶劫，吉垣輕重軍用汽車機關汽車，及軍需署有價值之軍用品，各機關之寶貴物件，悉被劫走。b 日軍宰割下之政治：日軍佔領吉林後，即以十五團團長多門兼理吉林警備司令，統馭全吉軍民各政，積極布置軍事，於東大營側趕造浩大飛機場，於四郊挖掘廣深壕溝，鋪接

吉長和吉海鐵路，並於各險要處，如北大山小白山圍山子等處，築高大炮台，架設大炮，對準吉垣，聲稱如有抵抗，即將吉垣用飛機大炮轟毀，吉省黨部爲日軍所佔據，房屋器具悉被搗毀。省指委韓慶雲被捕，受辱殊甚，因韓氏不屈，被日軍笞打幾死。黨員被捕獲者，亦無一倖免。同時強迫吉省政府改組，取消邊署，改設「吉林省長官公署」，以前邊署參謀長熙洽充長官，署中職員，中日各半，一切政權，完全操于日軍司令之手，所謂「自主」二字，純係日軍捏造。凡屬新思想人物，一概撤換，起用舊派官僚，一時貪污土劣復辟份子羣出執政。並駐重兵于省府，百般脅迫，強姦民意，滿貼佈告與書報。吉民每將布告撕毀，被日兵槍殺甚多。處此鐵蹄與槍炮之下，吉民惟有忍痛屈服而已！。日軍蹂躪下之教育：日軍進城之日，吉林大學亦被霸佔，架設機槍大砲；毓文中學有學生五百餘人避入自來水公司，日軍即將該公司佔據，武力驅逐學生，受槍刀刺傷者無數；又至警察學校繳械，學生中有不服者，當被刺殺十六人，在街上如遇學生及衣服稍整潔之人，非用槍擊死，即用刀刺死。在此種暴力之下，學生份子，均不敢出街，城內報館，則概被封禁。d 日軍踐踏下之社會：日軍藉口搜查衝入民家，恣意搶劫，除

收繳城內商團槍械外，復派兵分往四鄉，勒收民間自衛之大小槍枝，故全吉四境，無論民家之貧富，未有不被日軍之搶劫奸辱者。每日並派飛機分往各市集轟炸，吉民無辜罹難者甚多。市面除現洋與金票外，奉票概不使用，以致商旅蕭條，物價飛漲。晚間劫案迭起，日軍任意傷害居民，全市充滿恐怖狀態。街市行人稀少，死氣沉沉，此誠喪土失地之奇慘景象也！

(2)長春 a 日軍佔奪經過：日軍於九月十九日拂曉，突向長春車站護路軍營開槍射擊，我軍傷亡約百餘名，全營被繳械，市民死於砲火者二百六七十名，長春遂陷，電訊機關全被破燬。又進攻我步砲陸軍南嶺大營，砲火甚烈，先將軍用柴草處及糧秣廠，縱火焚燒，繼攻兵營軍械庫及彈藥庫，我步砲各營房及械庫彈庫，暨附近民房，均被日軍轟毀，火焚數日不熄。我軍死三百餘名，傷四五十名，市民及鄉農死一百八十餘名，傷三十餘名，計焚燬民房約九十間，兵房藥庫三百五十間，警局房屋五十間，繳去砲九十餘尊，槍三千餘枝，彈藥無數。事後日軍運去我軍用品，凡一百四十餘車，巍巍兵營，已成一片瓦礫之場。日軍現將南嶺燒殘之破頽營房，悉用炸藥轟燬，重新建築。四

郊均挖戰壕，積極作軍事佈置，顯有永久佔據之意。b 日軍蹂躪下之社會：當日軍砲火進攻時，東省特別區第七中學房屋，多被砲火轟毀，存者無幾。學生死三四十人，傷二十餘人，未死者亦被軟禁。大東報館被查封，且將機器搗毀。全市文化教育機關，橫罹摧殘。現日軍之暴行仍有加無已，每日派飛機盤旋恫嚇，並飛往城外四五六七八各區村莊，袁家窩堡，東西高台子，朱家大屯一帶擲彈，炸斃鄉農四五十人，尤其萬寶山附近之農民，被日軍慘殺特多。近又派兵出發四鄉，挨戶搜繳民有自衛槍械，計搜去民槍六七百枝，子彈三萬粒。凡日軍足跡所經之地，槍枝財物牲畜，無不搜去，鄉農偶有反抗，輒行槍殺。白晝日軍騷擾，晚間胡匪搶劫，長春人民已無活路，亡國景象，畢現眼簾，爲狀之慘，活如阿鼻地獄。

(3) 敦化 日軍佔領吉林後，卽向吉敦路推進，沿路險要各站，均散駐日兵，於九月二十二日午後進抵蛟河站，將我警察槍械掃數繳去，居民多被刺傷。駐守吉敦沿路之我軍約三百名，全被繳械。抵敦化後，先解除警察及保衛團之武裝，行政機關一律佔據，官民被刺殺毆辱者，無日無之。刻正運輸鐵路材料，積極修築由朝鮮會寧至敦化間之鐵道。

(4) 延吉 日軍於九月十九日二十日，先後佔據延吉，琿春，和龍，汪清等沿邊各縣。在延吉設間島軍政署，各縣均駐日兵，並設警察所四十五所。我國軍警一律繳械遣散。日軍飛機並將龍井村局子街炸燬甚鉅。

三、日軍蹂躪下之東北各鐵路

日本帝國主義對我東北年來鐵道交通之猛進，最爲仇視嫉妬，常思乘機破壞及掠奪已有。故此次侵佔遼吉，即首先將北寧路皇姑屯至遼寧總站之路線拆毀，將總站及瀋海路局車站佔領，款項案卷，均被劫去。瀋海吉長吉敦四洮洮昂各路，先後於九月二十一日二十二日佔領，皆改委日人爲局長，改懸日旗，照舊通車營業。現擬將各路改爲滿鐵支線，完全由日本南滿鐵路會社管理。茲將各路被擾被佔情形分述於次：

(1) 北甯路 日軍佔領瀋陽後，即派兵向北寧路西進，沿路在巨流河及新民等地，繳我路警鎗械數百枝，扣留大小機車五輛，客貨車二百餘輛。每日往來火車，在打虎山以東至瀋陽二百餘里間，迭被日軍，日浪人，鮮暴徒及其所勾結之胡匪毀路搶劫，旅客傷亡甚衆。自瀋變至今，北寧路客路兩次被劫損失，達五百萬以上。日軍飛機又不時追

逐往來客車，擲彈轟炸及機關槍掃射，備極慘酷。該路初仍勉強通至瀋陽，因迭遭日機轟炸及匪徒攔劫，故現僅通至打虎山而止。

(2) 瀋海路吉長路 吉長路局，日軍於九月二十一日佔據，將警所及軍械子彈全部焚燬，擊死路警數人，俘擄數十人，吉長全線遂完全佔領。

(3) 瀋海鐵路 自土肥原賢二爲瀋陽市長後，即將該路改爲中日合辦，並組織一瀋海鐵路保安維持會。土肥原賢二自任爲監事長，以華人丁鑑修爲理事。刻在日軍管理之下，已恢復通車。

(4) 四洮路大通路 九月二十二日日軍佔據四平街中國地，繳除公安隊武裝，強行接收四洮鐵路總局，及四鄭段幹線，並繳收路局槍械，所有全部客貨車，均由日軍支配開行。日軍於十月十日遣飛機三十六架，將四洮車站及四洮洮昂兩路聯絡路軌炸燬，使齊齊哈爾洮南興安區與通遼間之交通，完全斷絕。日軍既管理四洮路，爲破壞北寧四洮路聯運起見，遂將通遼站長捕去，並在通遼北站南站埋地雷四十餘枚，炸毀四洮路與北寧路大通支線之接軌處，隣近民房多被震塌。又派飛機追炸火車，並勾結蒙匪攔路擄劫

，使通遼及大通線頓成恐怖狀態，交通陷於停頓。北滿與南滿間之交通及貨運，遂不得不改由南滿鐵路。日軍設計之毒，可謂極矣！

(5) 吉會路 日軍此次突佔遼吉，實含有用武力完成吉會鐵路之陰謀。現吉敦路一段已完成，自敦化至朝鮮會甯一段，長約一百九十華里，日軍刻正用武力晝夜督工修築。此吉會路者，爲鮮滿軍事上之命脈與捷徑，蓋日人所謂「武裝的鐵路」也，爲十餘年來日人所寤寐以求實現者。今此路成功，可由朝鮮直至吉林，日本兩港兩路之侵略政策，乃告厥成功，東北亦將隨之淪亡矣！

日軍除以暴力佔奪我瀋海吉海四洮洮昂各鐵路外，復將我各路客貨車三千餘輛完全截扣，改塗滿鐵符號使用。一方面則勾結胡匪截劫我北甯路及大通路之客貨車，一方面復派飛機轟炸車站及追擊客車，意欲完全破壞我鐵路交通而後快。此外各地機關及私人之汽車，亦被日軍運走二千餘輛。各地有線電無線電報機器概被拆運；電燈廠電話廠均被佔據；遼甯郵務管理局所轄各郵局，皆強迫懸掛日旗，派兵駐守，每日檢扣郵件甚多，各郵局員被日軍毆打侮辱者，日必數起。遼吉各種交通事業，摧殘殆盡。各路附近鐵

產，皆在測量探掘中。

四、日軍侵略陰謀之毒辣與急進

(1) 煽脅滿蒙獨立 日軍侵佔遼吉後，即施用種種陰謀，以期達到吞併滿蒙之目的。明知公然用武力佔據，勢必引起國際干涉，故最近復異想天開，沿用二十年前滅亡朝鮮之毒辣手腕，於軍事佔領狀態之下，收買東北無恥官僚政客復辟份子，利誘其活動，威脅其獨立，冀組織受日本指揮之滿蒙獨立政府，形成日本之保護國，使東北實質上脫離中華民國之版圖。其計至毒。彼等所採之策略步驟：(一)以遼寧吉林黑龍江熱河四省及內外蒙古等地，建立所謂中和獨立國；(二)組織所謂獨立青年黨，供日本利用；(三)驅逐東北當局，奪取東北四省政權；(四)擁清廢帝溥儀或清宗室爲皇帝，以作傀儡。現在日軍所進行之遼吉自治運動，如嗾使袁金鎧關朝璽等所組織之治安維持會及熙洽等所組織吉林省長官公署，即日軍所利用爲過渡機關，以達其組織中和獨立國之陰謀者。故滿蒙獨立國組織成之日，即我東北永遠淪亡之時。同胞同胞，其亦識此毒計否？

(2) 勾結蒙匪擾亂 日軍將在瀋陽兵工廠奪得之軍械，裝兩列車，運往洮南，交由

日本畢業返國之蒙古學生三十人，接濟蒙古王公，以慫誘其獨立。此項軍械，計有飛機二架，砲八尊，槍三千餘枝，彈藥甚多。現蒙匪數千人均集中鄭家屯，日軍利用其爲前驅，向通遼方面進犯，以遂其擾亂東蒙之目的。十月四日以來，黑省興安區內，有蒙匪六七百人，迭受日人指揮擾亂，屢經我軍擊退。現日軍仍不斷援助蒙匪軍火，積極嗾使其擾亂東蒙各地。

(3) 陰謀奪取黑省 日軍最近又百般計劃，欲進一步奪取黑龍江省。用重金運動洮南鎮守使張海鵬獨立，並接濟其大批軍械，封張爲黑龍江將軍，嗾使其進攻黑省。乃張利令智昏，亦甘受其愚弄，于十月十五日率軍沿洮昂路進侵黑龍江，日軍並派飛機助戰，向黑垣及泰來鎮各地擲彈無數，燬損甚大。及張軍進抵黑省泰來鎮，爲黑軍于兆麟部所擊敗，仍向西沿中東路潰退，擬進擾海拉爾。但日軍刻仍竭力助其侵佔黑省中。

(4) 積極進攻錦縣 日軍在東北步兵約三萬餘人，屢次派大隊沿北寧路進攻我錦縣一帶，又派飛機分赴錦縣打虎山溝幫子黑山北鎮等地轟炸我軍民。最近更封鎖大連灣之商務交通，專事運輸軍實，屯集大軍于巨流河新民白旗堡等處，挖掘戰壕，建築砲壘，

積極擴大作戰行爲。並將打虎山以東鐵道破壞十餘處，致瀋錦交通完全斷絕。近又增派軍艦進駐營口及秦皇島，節節大舉西犯，圖佔我山海關以至錦縣之地區，欲將我東三省之領土完全置於掌握之中。

(5) 最近種種暴行 最近日軍飛機連日往一間堡等處擲彈，將中東路南段路軌炸燬，洮昂路大興站亦被轟炸，而尤以黑龍江省垣被炸最烈，人民傷亡極衆，損害程度，不亞錦州。其用意仍在根本破壞東北政治之根據地，以逞其吞併整個東北之野心。日政府近又將大批槍砲彈藥運往東北，其中有綠氣砲三十餘尊，已分配於瀋陽長春吉林公主嶺四平街各地日軍，備作慘無人道之屠殺。並強迫各該地居民，爲其挖溝築壘，闢飛機場，軍事佈置，日益擴大。又利用軍事勢力，在遼吉佔據地內，着着進行其購糧採鑛伐木之毒計，盡量用奉票購買大豆雜糧，如不肯出賣，即用暴力沒收，或嗾使朝鮮浪人強搶。同時派遣大批採鑛技師，分赴各大山脈，尋覓鑛山，強行開採，沿南滿線吉會線以及其他被佔各地之森林，均積極砍伐，運回日本。種種暴行，有加無已。

(6) 日在各地挑釁 日軍自佔我遼吉後，更乘機大肆其無賴之蠻行，到處向我挑

釁，以施展其侵略之陰謀。除陸續派大批軍艦，分泊我長江及沿海各埠，以武力向我恫嚇壓迫外，復在各地百般誣釁搗亂：如上海，則日兵日僑結隊遊行，撕毀我救國標語，搗燬我商店，毆辱我店員；天津，則日浪人持武器至電燈公司割線，冀使津市變成黑暗世界，以便乘機搶劫；北平，則日軍汽車，狼奔豕突，撞傷我學生多名；漢口，則日僑喬裝華人，或服軍裝，到處尋人毆打；煙台青島海州南京鎮海廈門汕頭各地，則日艦水兵登陸，干涉我愛國運動。日機迭次飛往天津北平塘沽山海關各處偵察。此類行動，隨地皆有。其尋釁生事，侮我同胞，幾無所不用其極。

綜觀日軍在東北行動之蠻暴，實比赤匪野獸，尤有過之。彼自詡文明國家之假面具，已完全揭露。無論其如何詭辯掩飾，要亦難遮蓋其侵略中國之野心，與擾害世界和平之罪惡。國際聯盟應我國之申請，對日軍侵略遼吉事件，曾於九月三十日休會之前，鄭重決議，限日本於十月十四日撤退所有侵入遼吉之軍隊。迨限期屆滿，日本對於是項決議，匪特迄未履行，而日軍佔領區域，且繼續擴大，暴行比前益烈。十月二十四日國聯行政會續開會議之結果，復有限定日本於十一月十六日以前撤兵之決議，其全文如下：

行政院依照其九月三十日之決議案，并知悉除中國援引盟約第十一條外，多數政府並曾援引非戰公約第二條，（一）茲特重申各政府在該決議案中，向行政院所作之允諾，尤其日本代表之聲明，謂日政府當依照切實保證日人生命財產安全之程度，繼續令速撤兵至鐵路區域以內，及中國代表之聲明，謂中國政府當負保護區域以外日僑生命財產安全之責任，此項允諾，包括切實保護在滿之日僑，（二）再重申兩政府已保證避免凡足令現有狀態愈趨嚴重之任何舉動，故兩政府不得訴於任何侵略政策或舉動，並須採取辦法，消除敵對運動，（三）重申日方之聲明，謂日本在滿洲並無領土目的，並知悉此項聲明與國聯盟約，及九國條約之規定相符，合九國條約各簽字國，曾保證「尊重中國主權與獨立及土地與行政上之完整」，（四）深信實踐此項保證及允諾，為恢復兩方通常關係所必要，（甲）要求日本政府立即開始，並順序進行，將軍隊撤至鐵路區域以內，俾在規定之下次開會日期以前，完全撤退，（乙）要求中國政府履行其保證負責保護在滿洲一切日僑生命安全之允諾，採定辦法，於接收日兵撤退地面之時，得能保證在該地日僑生命財產之安全，並請中國政府令因此事委派之中國官吏，會同各國代表，俾各該代

表得觀察此項辦法之執行，（五）建議中日兩國政府，應立即指派代表協定實行關於撤兵及接收撤退區域所有各事之細目，俾得順利進行，不生延緩（六）建議一俟撤兵完成後，中日兩國政府，開始直接交涉兩方之懸案，尤其因最近事件所發生之問題，關於現在各項困難之問題，此種困難，因滿洲鐵路狀況而發生者，爲此目的，行政院提議雙方設立調解委員會，或類此之永久機關，（七）決議延會至十一月十六日，如屆時行政院對於時局將重予考量，惟授權於行政院主席，於渠認爲有必要時，得提早召集會議。

觀此決議，可見正義所在，國聯亦未肯放鬆其維持世界和平之責職。但觀於日本上次公然違背國聯之決議，及日代表屢次在大會中倔強無誠意之態度，與日本政府隱然拒不履行之表示，則日軍是否肯遵照國聯決議，於十一月十六日以前全部撤退，尙屬絕大疑問。際此嚴重時機，凡我國人，當不能舉國家民族之命運，概委託於國聯盟約及九國公約非戰公約，而不思所以自衛自救；必須摒除依賴之心理，爲積極自衛之行動。下最後之決心，與最大之準備，絕對擁護政府，信任政府，將全國意志，全國經濟，全國力量，集中於政府之下，整齊步伐，堅持到底，合我全國同胞之力量，懲此兇殘之暴日，

復我東北之河山，以填補滿雪此九月十八日以來中國民族所受之傷痕與恥辱。至日本將來之暴行演進到如何地步，尙未可予以逆料。

「附」遼吉各地及各路被佔領日期一覽表：

一、南滿線各地被佔時間

瀋	陽	九月十九日上午六時
遼	陽	九月十九日上午
鞍山（遼陽縣境）		九月十九日上午
海	城	九月十九日上午
蓋	平	九月十九日上午四時
熊	岳 城	九月二十日下午五時
復縣（卽瓦房居）		九月十九日上午十時
開	原	九月十九日上午
鐵	嶺	九月十九日上午

日軍侵佔遼吉之經過及現狀

日軍侵佔遼吉之經過及現狀

五四

開原縣 九月十九日上午

昌圖站 九月十九日上午

昌圖縣 九月二十三日上午爲日軍攻陷搶掠一空

二十日攻紅頂山營口二十旅退清庫

四平街 九月十九日上午

公主嶺（懷德境） 九月十九日上午八時

長春 九月十九日下午二時

長春南嶺 九月十九日上午十時

長春特區寬城子 九月十九日上午三時

二、營口支線各地被佔時間

營口 九月十九日上午五時半

營口田莊台 九月十九日上午五時半

牛莊 十月三日上午二時十五分

三、四洮路線各地被佔時間

路局 十月二十二日晚

鄭家屯 十月二十二日上午十時

通遼 十月二十二日下午二時

洮南 十月二十五日上午九時四十分

四、吉長吉敦線各地被佔時間

吉長路 十月二十一日上午七時

吉敦路 十月二十一日上午七時

吉林 十月二十一日下午五時十分

蛟河 十月二十三日上午六時

敦化 十月二十三日上午十一時

五、撫順支線被佔時間

撫順 十月十九日上午

日軍侵佔遼吉之經過及現狀

六、安奉路各地被佔時間

安	東	十月十九日上午六時四十五分
鳳	城	十月十九日上午八時半
本	溪	十月十九日上午

七、北寧路各地被佔時間

新	民	十月二十日上午十一時飛機掃射全市				
大	通	支	綫	十月二十一日上午七時三十分		
飛	機	翔	大	虎	山	十月二十一日上午七時卅分及十時廿分投炸彈并以機槍掃射
錦	縣	十月二十四日下午一時				

炸東大營溝幫子 十月二十四日上午三時四分日機投炸彈

總計東北被暴日軍已強佔之各縣，爲安東，鳳城，本溪，撫順，瀋陽，鐵嶺，開原，昌圖，遼源，開通，洮南，通遼，復縣，蓋平，海城，遼陽，營口，新民等十八縣，強佔之鎮市，爲橋頭，熊岳，鞍山，公主嶺，四平街，趙家屯，鄭家店，昌圖站，開原

站，八面城，牛莊，連山關等十一處，被日軍破壞各縣鎮有西嶺，撫順，清源，北鎮，黑山，西安，東豐，柳河，海輝，南縣，山城鎮，朝陽鎮，營盤等十餘處云云。

日軍侵略遼吉之經過及現狀