

成安縣志

卷一

成安縣志

目錄

卷首

序

序

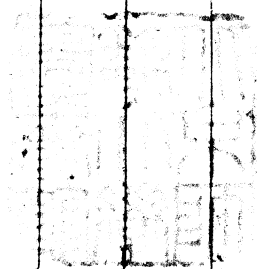
編纂局工作人員題名

例言

攝影

成安縣志編纂局同人合影

成安縣名勝鳳凰臺古柏攝影



成安縣名勝說法臺攝影

成安縣漳河故道沙蹟之一斑

成安縣金石漢大儒二戴故里碑攝影

成安縣金石泮水洪鐘攝影

成安縣民生狀況之一攝影

成安縣民生狀況之二攝影

成安縣民生狀況之三攝影

圖

成安縣全境圖

成安縣城池全圖

第一區全圖

第二區全圖

第三區全圖

第四區全圖

第五區全圖

各機關地址圖

卷一

疆域

沿革

位置

區域

面積

卷二

地理

山脈

河流

交通

關隘

名勝

古蹟

卷三

氣候

卷四

人口

卷五

物產

卷六

實業

卷七

行政

組織

財政

治安

自治

卷八

教育

卷九

金融

卷十

風土

宗教

民生

禮俗

歌謠

方言

卷十一

人物
上
下

卷十二

藝術

卷十三

著述

卷十四

金石
上下

卷十五

故事

史事

軼聞

卷十六

外僑

附 善後瑣言二則

印製縣志樂捐一覽表

成安縣志序

成安縣志自清嘉慶七年知縣孫培增續修後迄今百三十年間政潮屢易變亂迭更加以清命告終軍閥遞嬗革命數起未竟全功而氣運之轉移風尚之變遷賢人君子斡旋補救死生存亡於其中者前仆後起若志乘缺然不修不特日久文獻無徵事跡多就湮沒而烽火兵燹之餘人心惶惑又將錯亂是非

應麟 初蒞斯土卽時時以重修縣志爲急務正與都人士籌辦間適奉

省政府轉奉

內政部訓令通令各屬縣趁此建設時期重新修訂縣志以爲

全國行政之標準併頒定徵集各縣志料門類一份內分疆域地理氣候人口物產實業行政教育金融風土人物藝術著述金石故事外僑十六門法至美備乃延聘邑紳張永和爲編纂主任耿介之爲編纂副主任李生華等八人爲編纂員遂派調查員霍偉彥等分頭工作一面設局於四月四日從事編輯五閱月而全志告成惟此次編纂類別凡十有六皆遵照通令辦理對於前志款目不沿襲亦不似續局格從而另定體例爲之一新調查雖限於嘉道以來只採訪百年佚事敘述乃斷自唐虞之際仍綴拾四千載遺文況此間以政局言則層層剝復以文化言則日日升晉以風俗遷流言則渙散堪虞以民生狀況

言則困窮彌甚且值國家鼎革士懷觀光之心物產屯蒙人有
震奮之志故纂此志也似因而實創似易而實難所幸者奄有
古今皆得平心論世一無忌諱不必發憤成書烏乎禮失而求
諸野芻蕘之言聖人擇焉應麟不佞願捧是書鞠躬敬獻或亦
泰山不讓河海不擇而終成一壤土細流也乎是爲序

中華民國二十一年九月十三日

成安縣縣長任縣張應麟

成安縣志序

縣胡爲乎作志？曰以紀實耳。非徒攷其地域，辨其風土，藉資多識也。凡一邑行政之組織，實業之趨向，經濟之狀況，胥與時爲變更，皆當詳註於冊，以備後來之參考。他如禮俗於世風之醇澆有關，物產於民衆之生活有關，亦宜細心錄入，各如實際，不宜鋪張揚厲，失其本真。至于紀載人物故事著述藝術等，猶其後焉者矣。茲事體鉅大，非碩學宿儒，熟於地方情形之人，不敢輕與其事。余時適任教育局局長，縣長張公子仁，聘本邑張春熙爲編纂主任，耿廉溪王懷沂武奠麗李夢筆爲編纂員

· 余亦與焉。第因學疏識短，兼之公務瑣屑，深恐有負委託，不敢允命。但義之所在，又不容辭。祇得勉從諸君子之後，一效西子之鬢。竊以爲縣之有志，猶國之有史。縣志詳審，則見重於羣倫；國史昭實，則見推於後世；倘異日編纂通志，安見不無補國家採擇之處？况一縣之志，成爲信史，則人必流覽而尊崇之，謂此某公時某某等所編纂之縣志也。苟或不實不信，人閱之煩言嘖嘖，勢必鄙夷之，棄置之，安望其能尊崇矣乎！余今謬隨諸君子後，於操筆之始，卽以至公無私自矢，不以其後人之墮落，而沒厥先德，不以其現時之鼎盛，而增以榮

譽；總期發人潛德幽光，錄人懿行特技，至於詳盡而後已。斯余之本意也。再此次縣志，係奉河北省政府民政廳令而編纂，附有徵集縣志料門類，綱目之規定，秩然有序，不得任意拉雜，與昔之續修縣志不同，是役也，似因而實創，似易而實難。諸君子自本年四月，肇基工作，迄今閱六月，慘淡經營，晝夕罔懈。所稱爲繼往開來者，非耶？後之讀茲志者，曰：教育較前發達也，民生較前改善也，風俗較前誠樸也，習慣較前優良也，禮儀較前革新也，人才較前蔚起也，種種事業，蒸蒸日上，要無不以是書爲借鏡焉！余嘉諸君子見遠慮長，而攷

覈之詳且慎也。故樂而爲之序。

皆

中華民國二十年九月下旬。

待聘王懷珍選

編纂局工作人員題名

局長

成安縣縣長

張應麟

副局長

成安縣縣黨部執行委員

溫鶴姿

清文生歷任

邯鄲縣公安局局長
平漢路貨捐分局長

劉鳳鳴

編纂主任

清舉人

內閣中書歷任山西大甯靈
邱河北隆平等縣縣長簡任

職任命

張永和

編纂副主任

清歲貢生候選訓導

聯暉書院學長大鄆汽
路第十五女學校董事

耿介之

歷任山西

左雲懷
仁榮河

河北灤薊蠡定等縣縣長

王夢魚

清增生

李生花

清廩貢生

本縣西鄉
民團團長

民國農會評議員

王如曾

清文生

武重光

教育局局長

王懷珍

建設局局長

張延芳

財務局局長

史玉書

高初級小學校長

溫恭

調查員

第一區區長

霍偉彥

第二區區長

王保甲

第三區區長

武容光

第四區區長

張友賢

第五區區長

王嵐

農事試驗場場長

于駿聲

建設局事務員

楊秀峯

財務局事務員

王德俊

公安局教練員

崔耀文

公安局課員

逯寶琛

教育委員

王寶廉

教育委員

王連聘

教育委員

劉廣譽

教育委員

劉宗海

清增生

趙毓棠

會計

縣立初級師範畢業

于朝宗

書記

縣立高小學校畢業

遜可澄

河北省立十二中學畢業

劉振武

校對

縣立初級師範畢業

耿肇璠

清文生直隸法律專門

完全科畢業會
執行律師職務

王翰卿

建設局事務員

潘懷德

繪圖

保定工業師範傳習所畢業

私立志成高初級小學校長

王廷佐

成安縣志

例言

一本志門類欸目概以省政府規定頒行爲準不襲取從前各志乘類別自爲體例

一本志疆域以最新標準尺度測量記載併繪訂圖說以期明實前志星野躔度等說荒遠難稽概從刪削

一前志八景沿習世套雜塌湊數本志刪除八景名目其地勢高古景物可觀者分載地理門名勝古蹟兩目使實與名符一邑境無山故本志地理門山脈目從闕河流雖經詳載然皆已往之陳跡今惟有從橫沙蹟數十道而已故河流之後續

以沙蹟

一行政教育實業物產金融諸門多創前志所未有一切敘列皆就現行之事現有之物現時之狀況屢細備陳間亦附以已見以期適合先總理注重民生之旨

一本志人物一門前志分世譜列傳兩目而列傳又分名臣循吏等欸未免有貴族階級之嫌今敘名人事略祇以各人姓名爲標識以昭示平等且以二戴起以三烈士終開源結穴首尾呼應文章世運純任自然

一舊志有文藝一門所載皆都人士文詞詩歌對於現時代有疏而不切之弊今概從刪畧惟地理古蹟金石門內有足徵

考徵者皆附注於下量爲採錄

一古史紀事大者爲綱目爲鑑爲傳細者通歸於事畧小說今立故事一門以述瑣聞以紀異事以收雜語惟一遵春秋編年之例使歧流別派有所統撮

一通攷通典通志每門各具序言弁諸篇首使閱者展卷卽知其旨此亦起例發凡記事之良規本志因之於開端各綴數語藉標志此之要領

一史記之太史公曰班固之贊荀悅之論謝承之詮陳壽之評楊雄之譔皆於記事末有所感激發奮爲詞以書其後今本斯例畧加按語表示去從蓋不如此不足以爲當代得失之

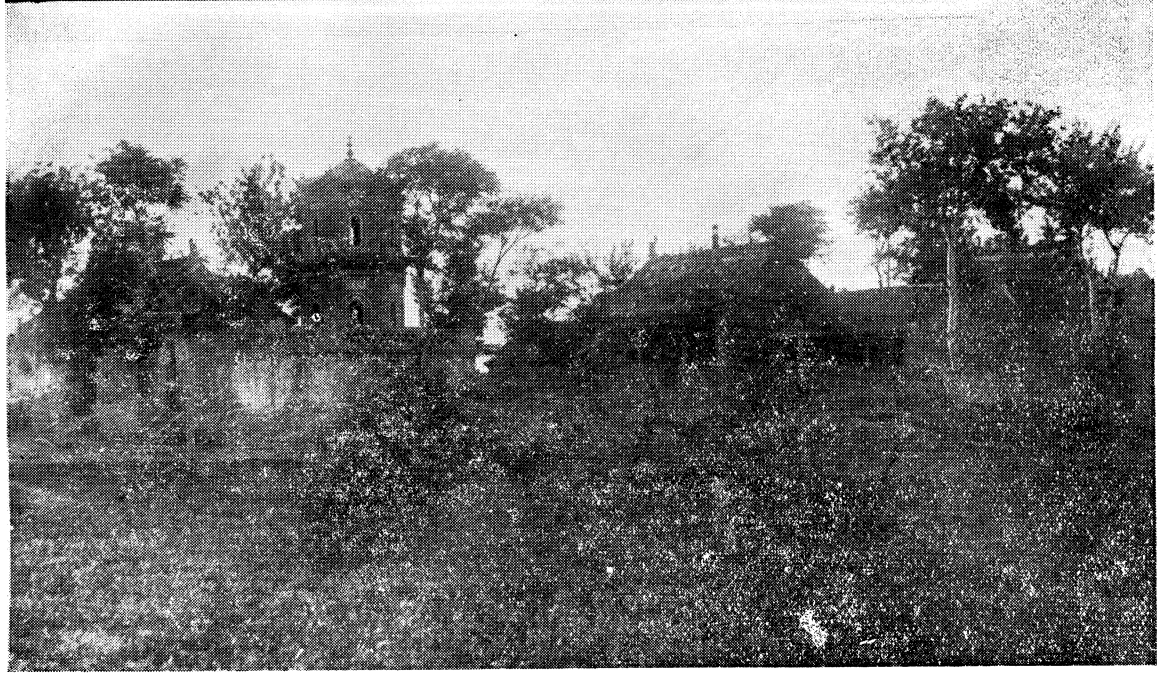
林也



民國二十二年 成安縣名勝鳳凰台古柏攝影青



民國二年 成安縣名勝說台撮影



第一之蹟沙道故河漳縣安成

民國
二年





成安縣金石漢大
儒二戴故里碑
影於

成安縣金石鐘撮影



胡一之影攝况狀生民縣安成

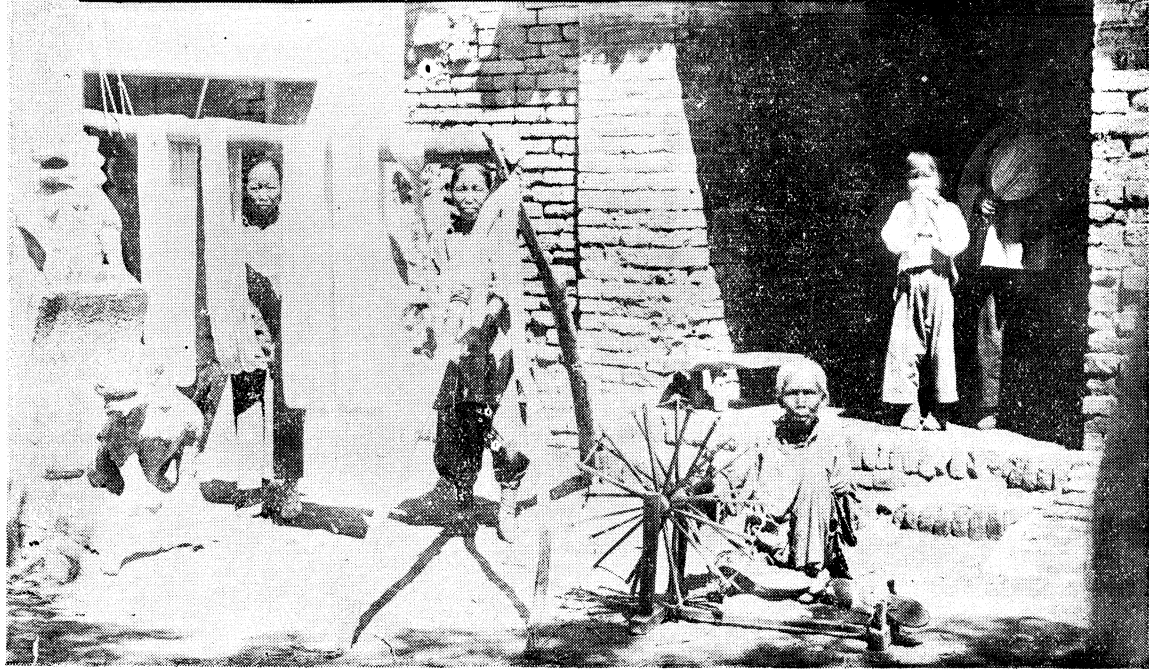
民國二年

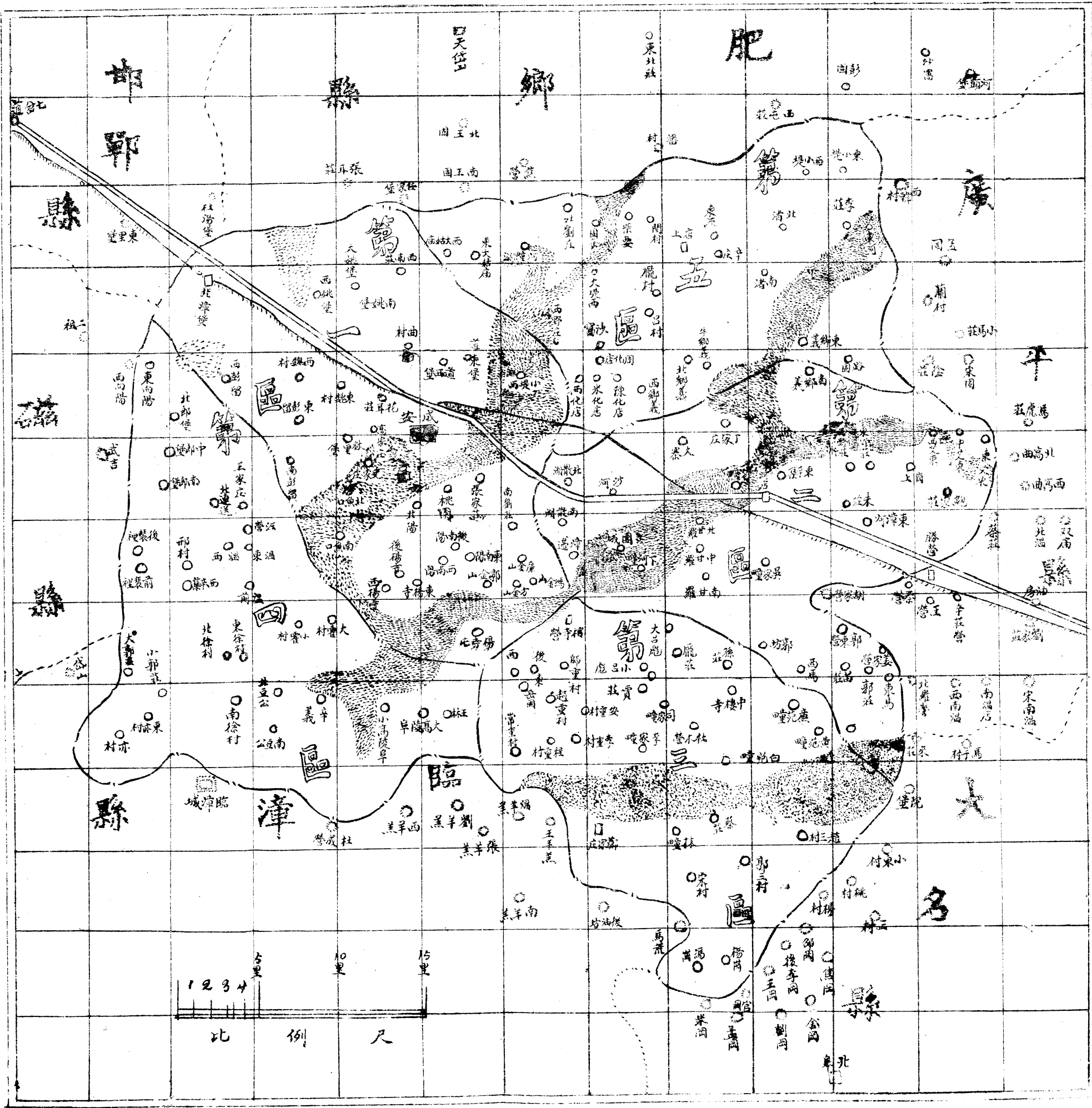


福成縣民生狀況之影二諭



民國二十三年三月之安縣民生狀況之攝影





邯
鄲

縣

鄉

肥

廣

平

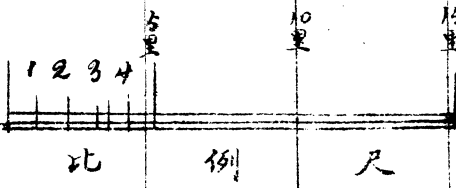
縣

漳

臨

大

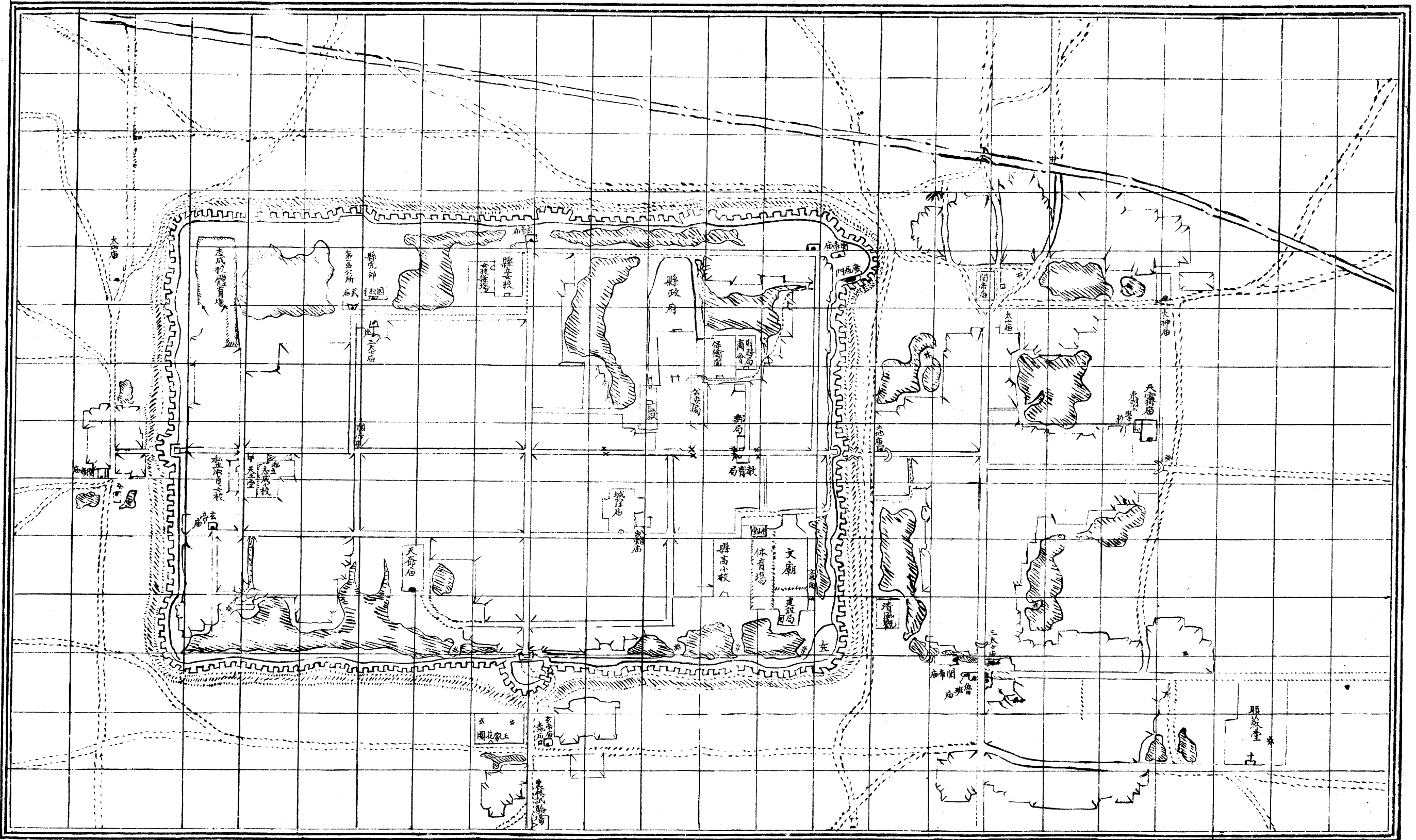
名



成安縣城關全圖

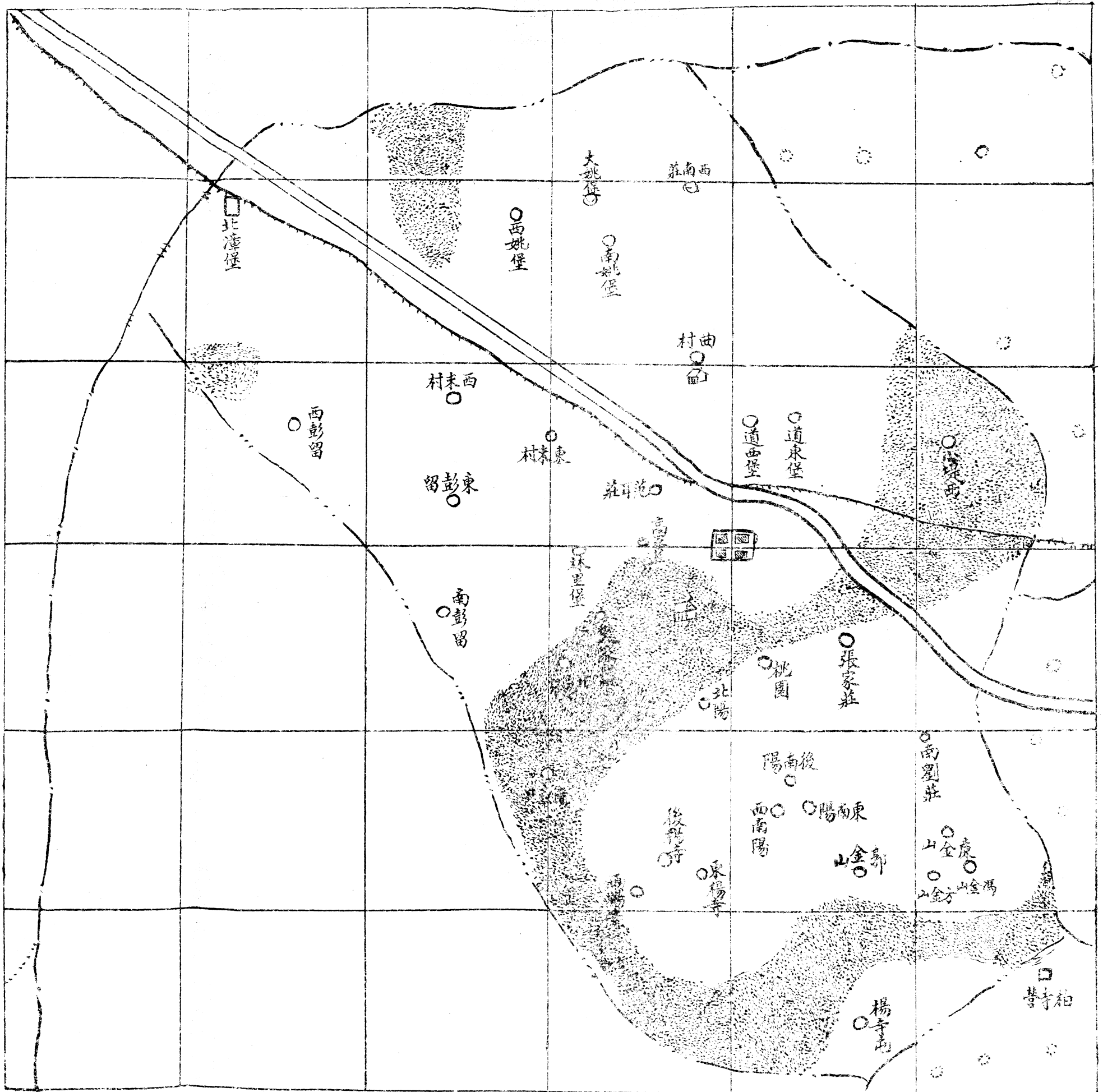
圖解

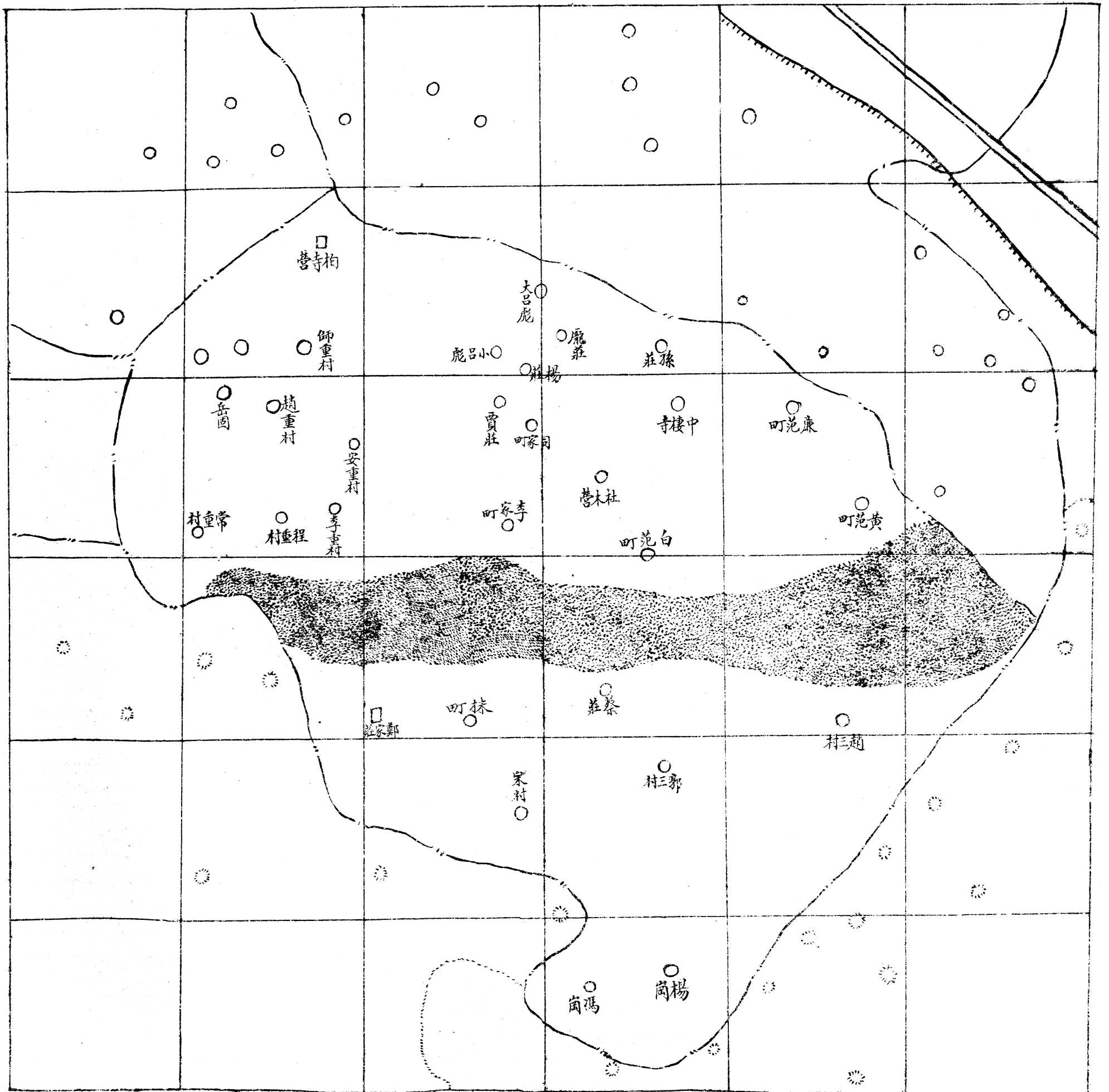
縣政府	局所	廟宇	局所兼廟宇	民房	教堂
城門	閣梁	橋垣	城垣	大街	大路
路房對照	小徑	汽道	水池沼	水井	牌坊
磚星樓	對界線	局所界線	園圃	城河	各校體育場

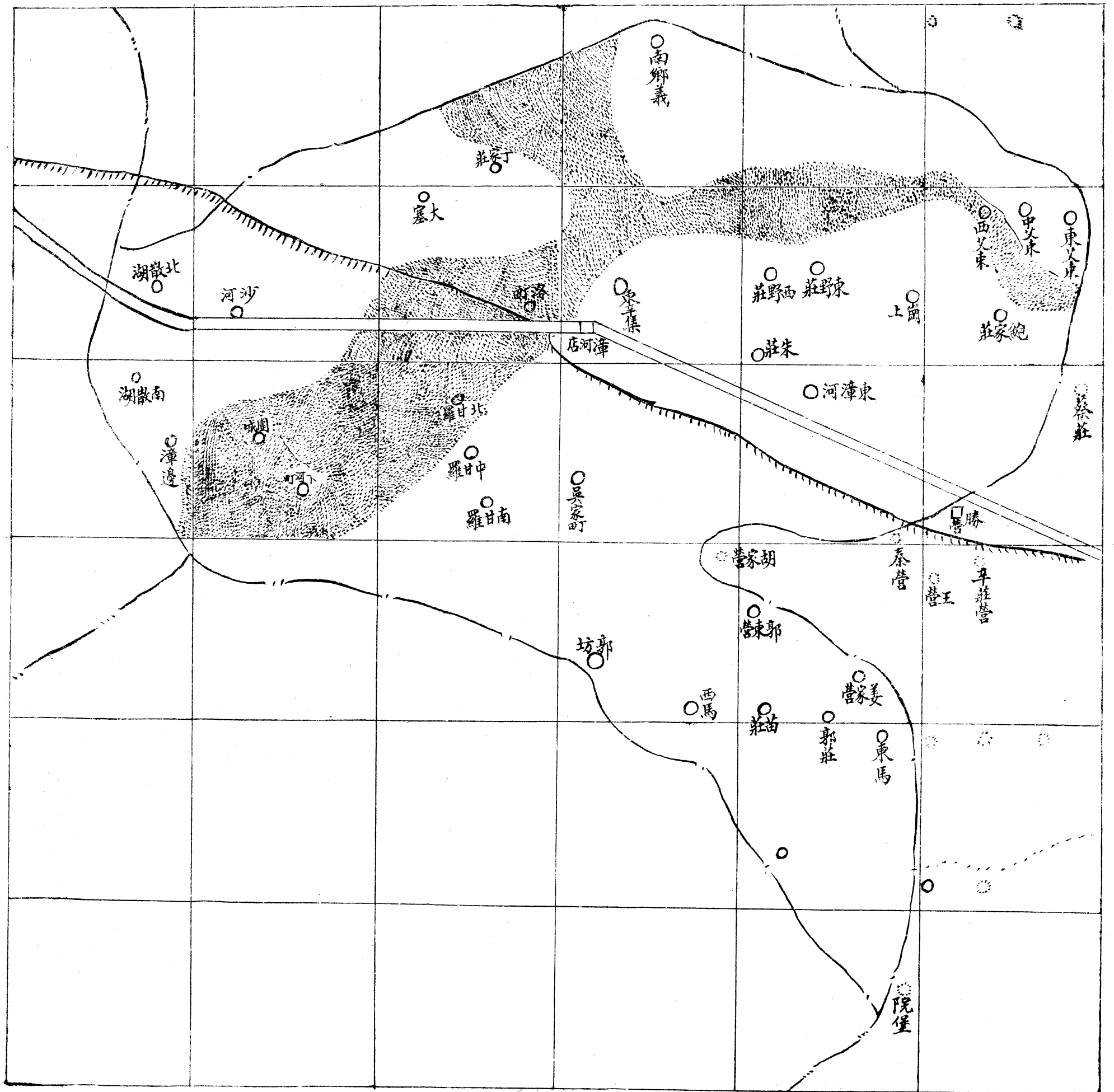


度尺例比

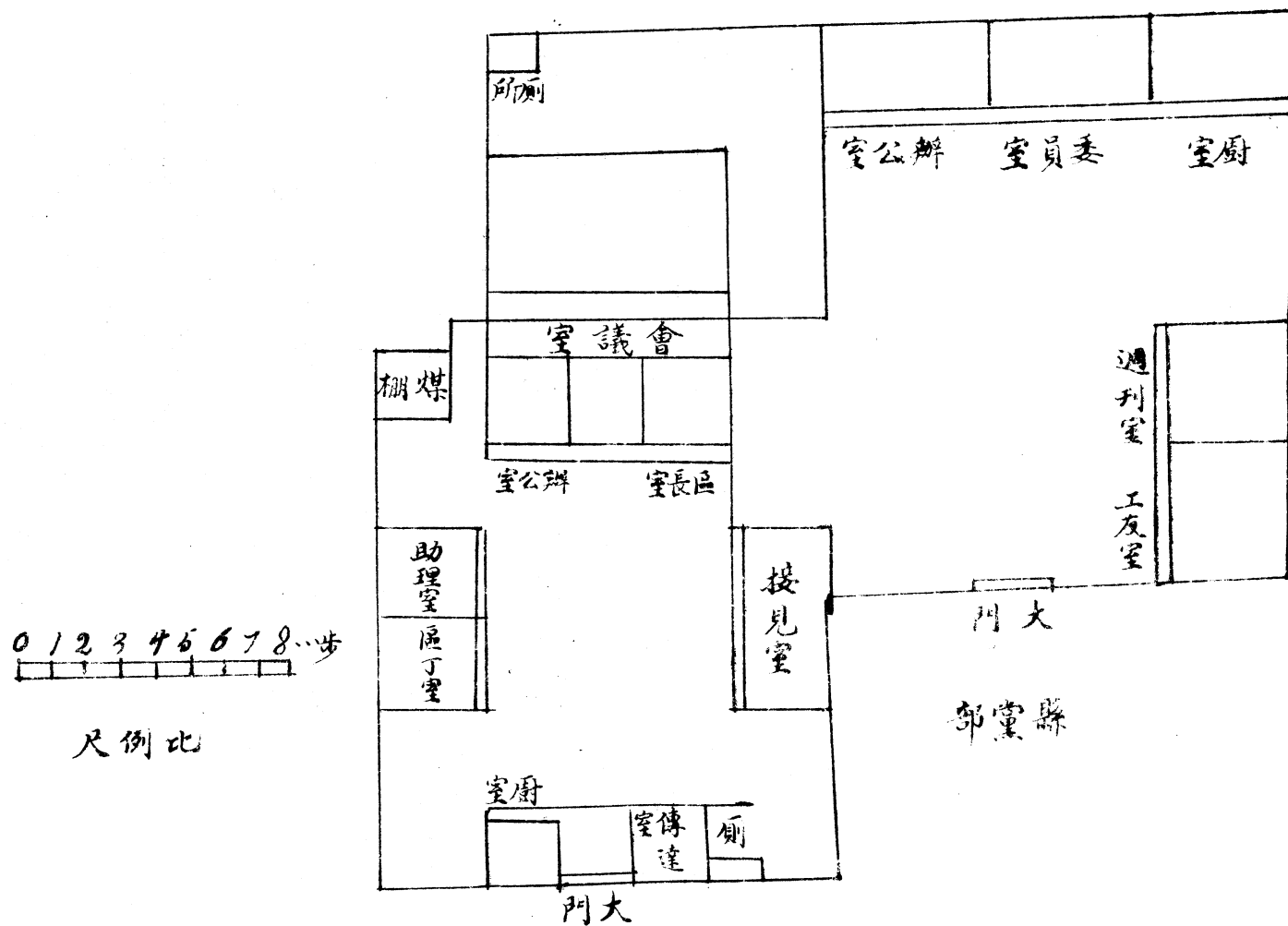
1 2 3 4 5 48 72





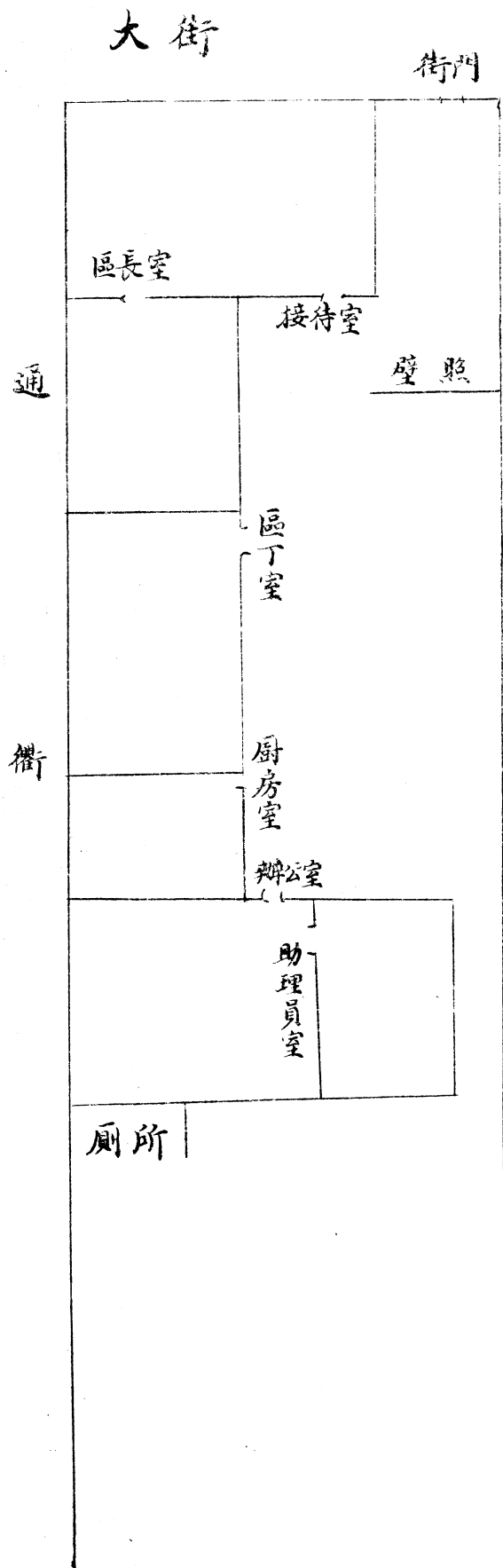


河北省成安縣黨部第一區公所平面圖



第一區公所

成安縣第二區區公所房產平面圖



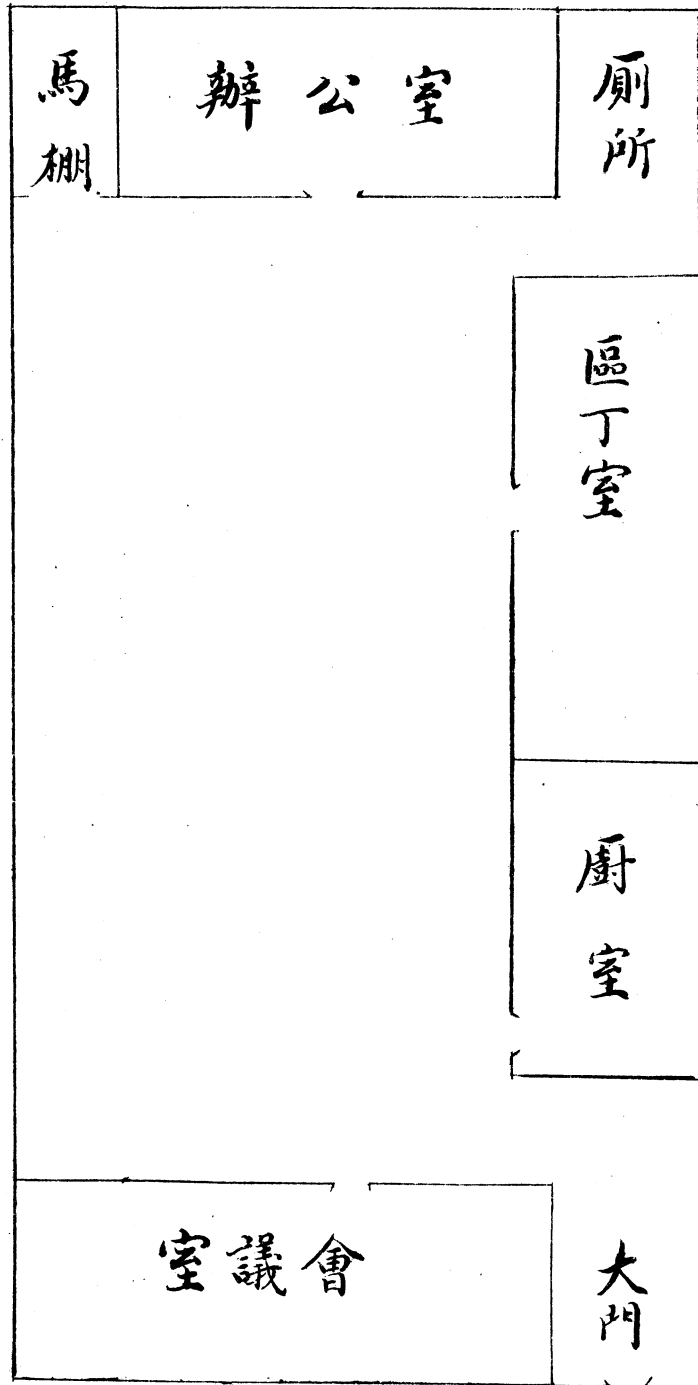
北



南

長二十一步
濶六步二尺五寸

北

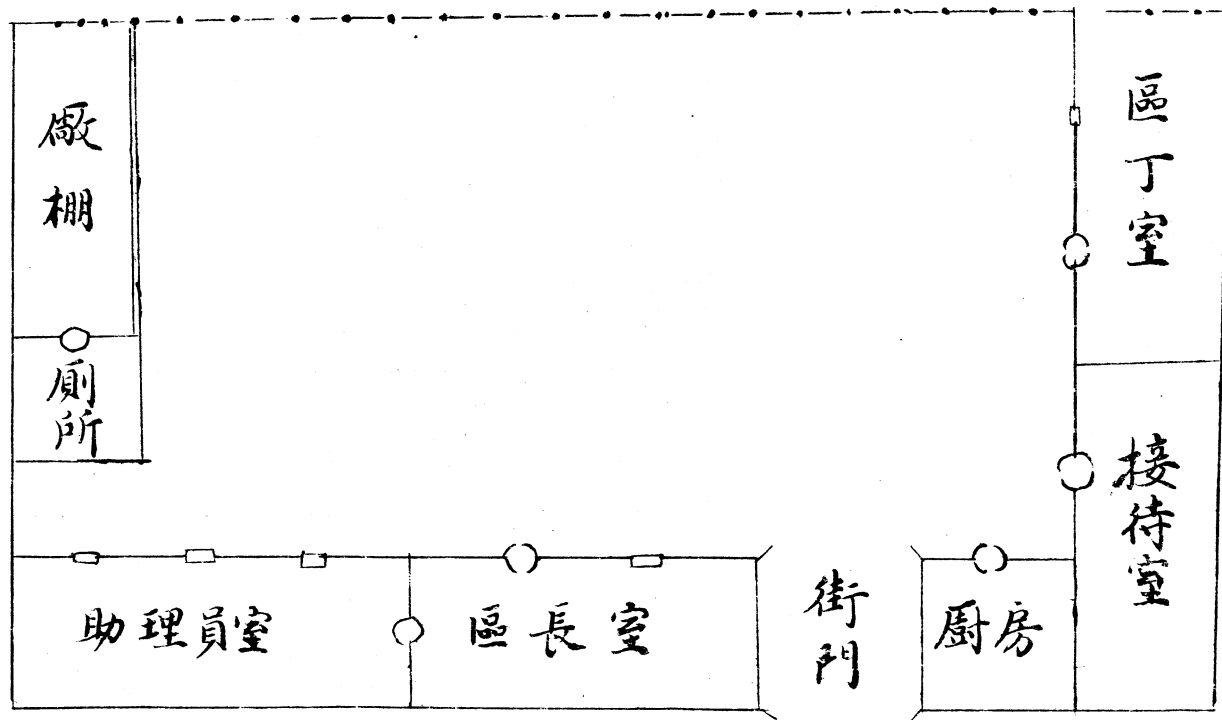


第三區區公所平面圖

此圖全面積四仟零伍拾方尺

成安縣第四區區公所平面圖

寨北門



後十字街
大街

街大

北



大 街

門

廚房

區
警
室

成安縣第五區區公所平面圖

廁所

區
長
室

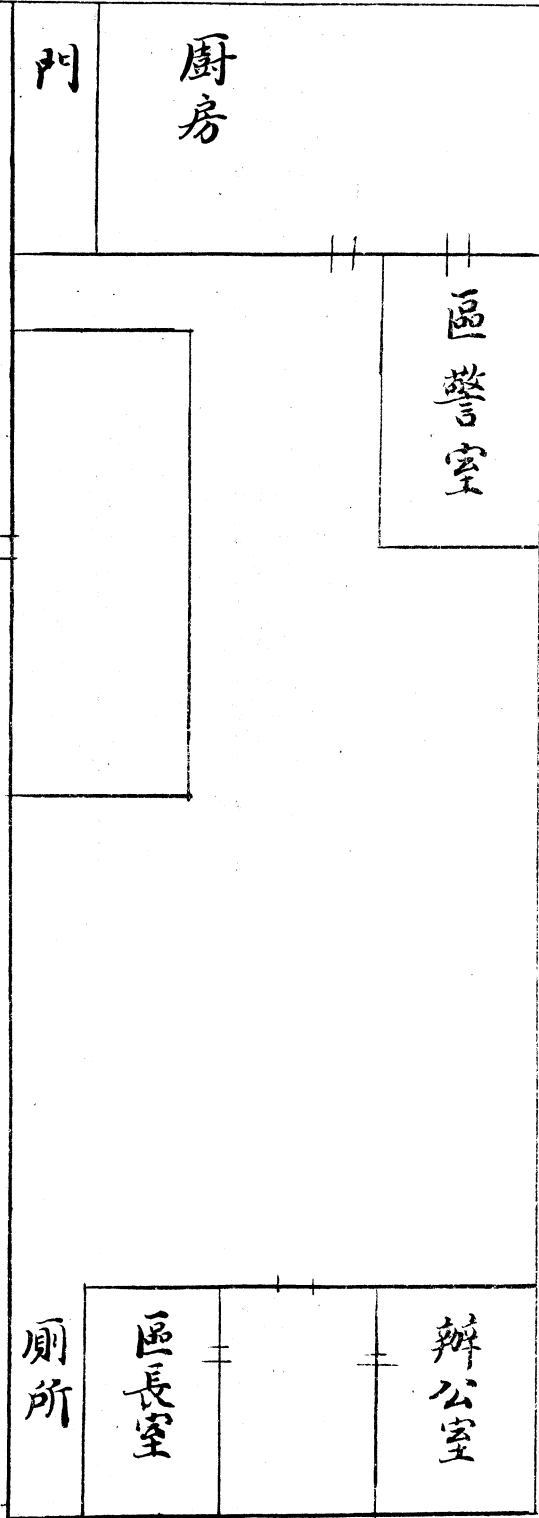
辦
公
室

北

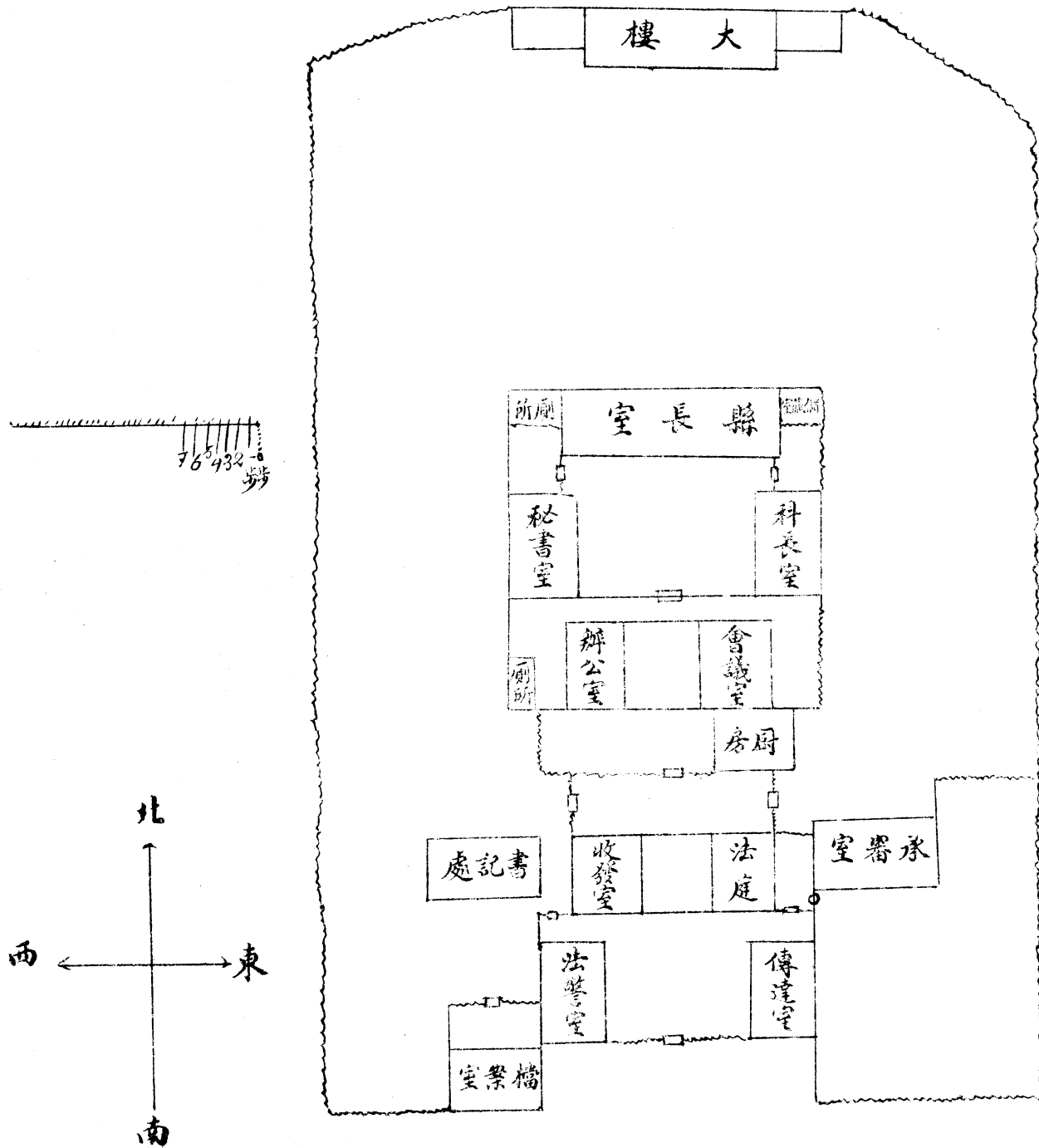
西

東

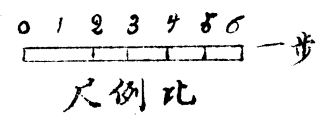
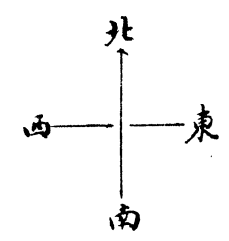
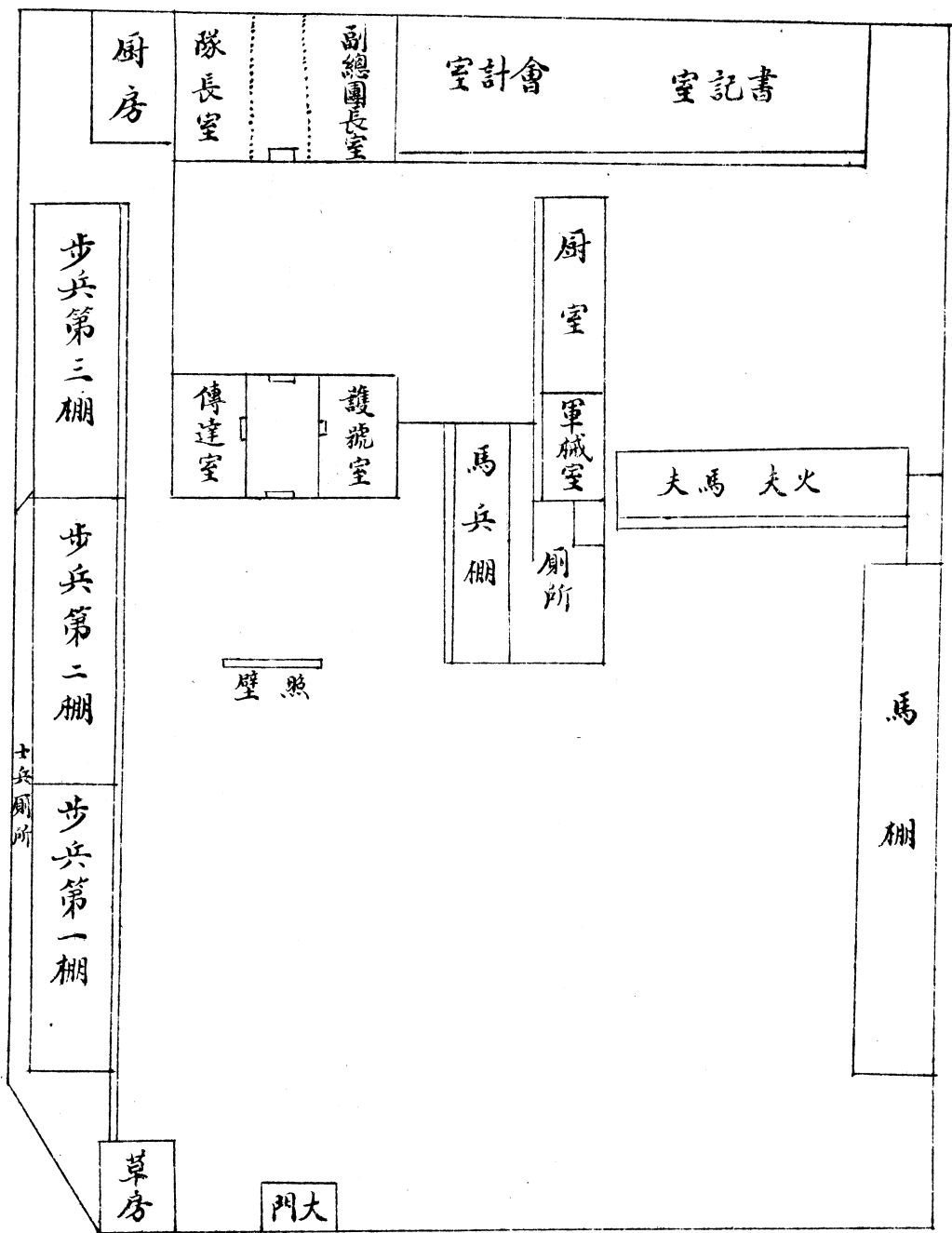
南



圖址地面平府政縣安成

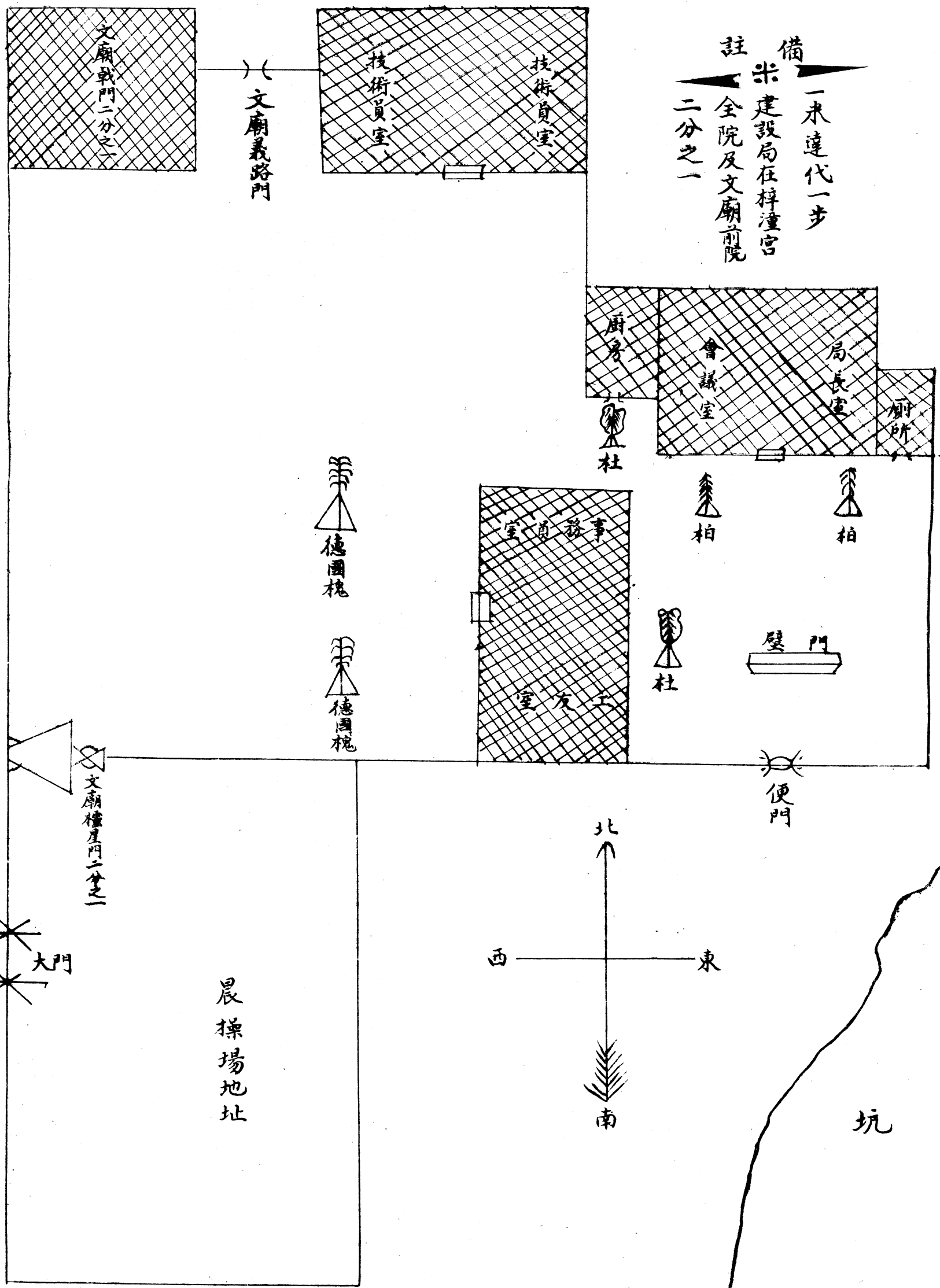


成安縣總團地址房屋平面圖

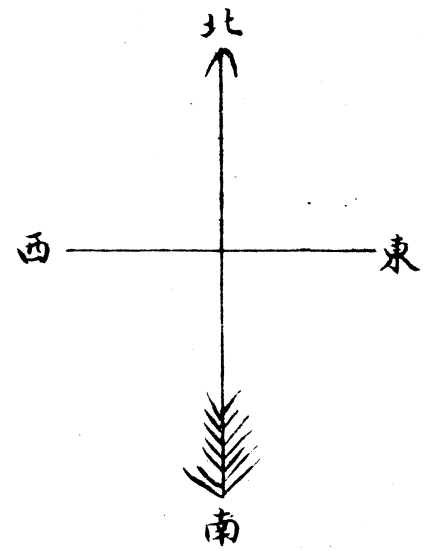


中華民國二十年八月三十日

備
一未達代一步
米建設局在梓潼宮
註
全院及文廟前院
二分之一



坑



晨操場地址

大門

文廟禮星門二分之一

德國槐

德國槐

柏

柏

柱

柱

雙門

便門

廚房

會議室

局長室

廁所

室員務事

室友工

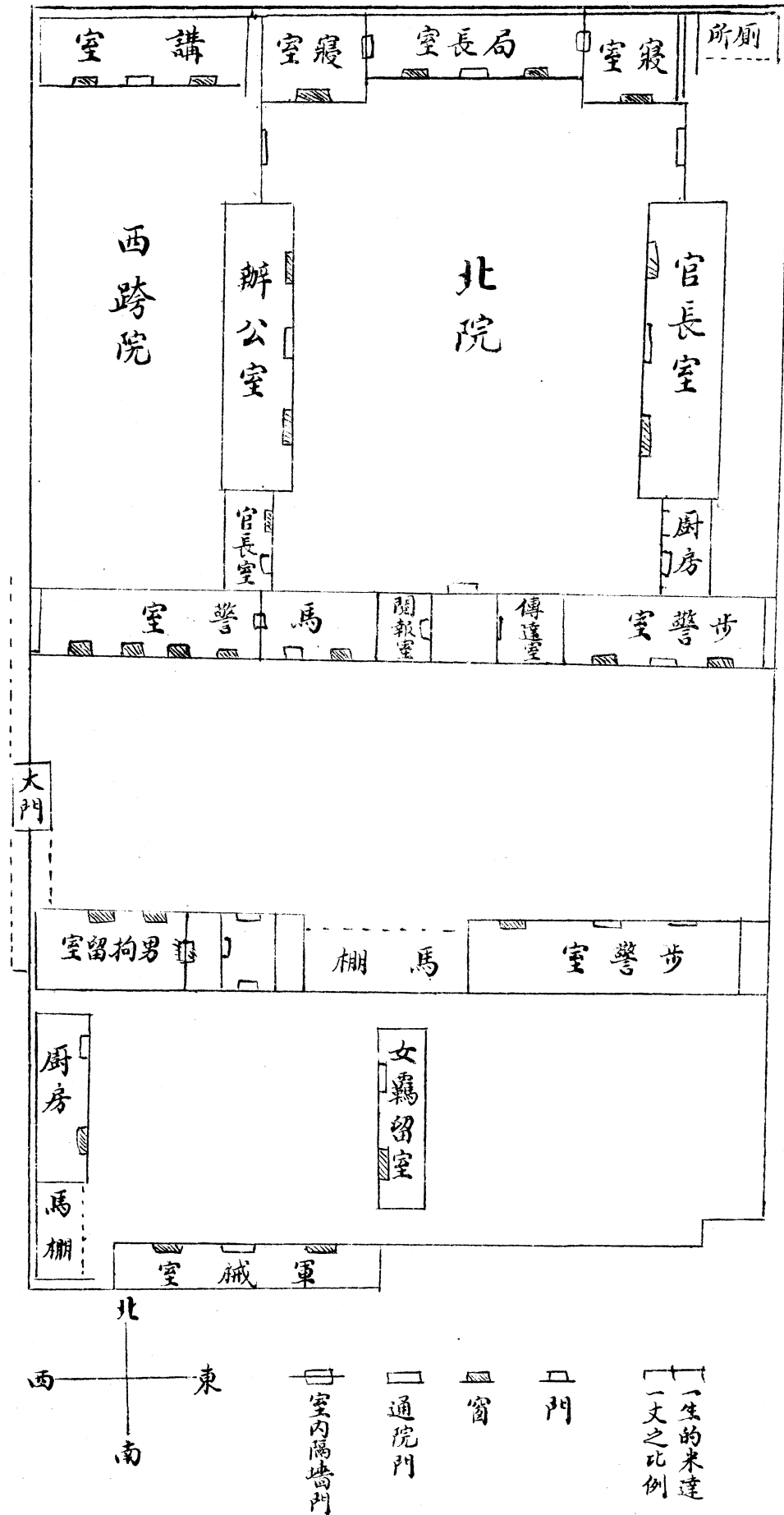
技術員室

技術員室

文廟戟門二分之一

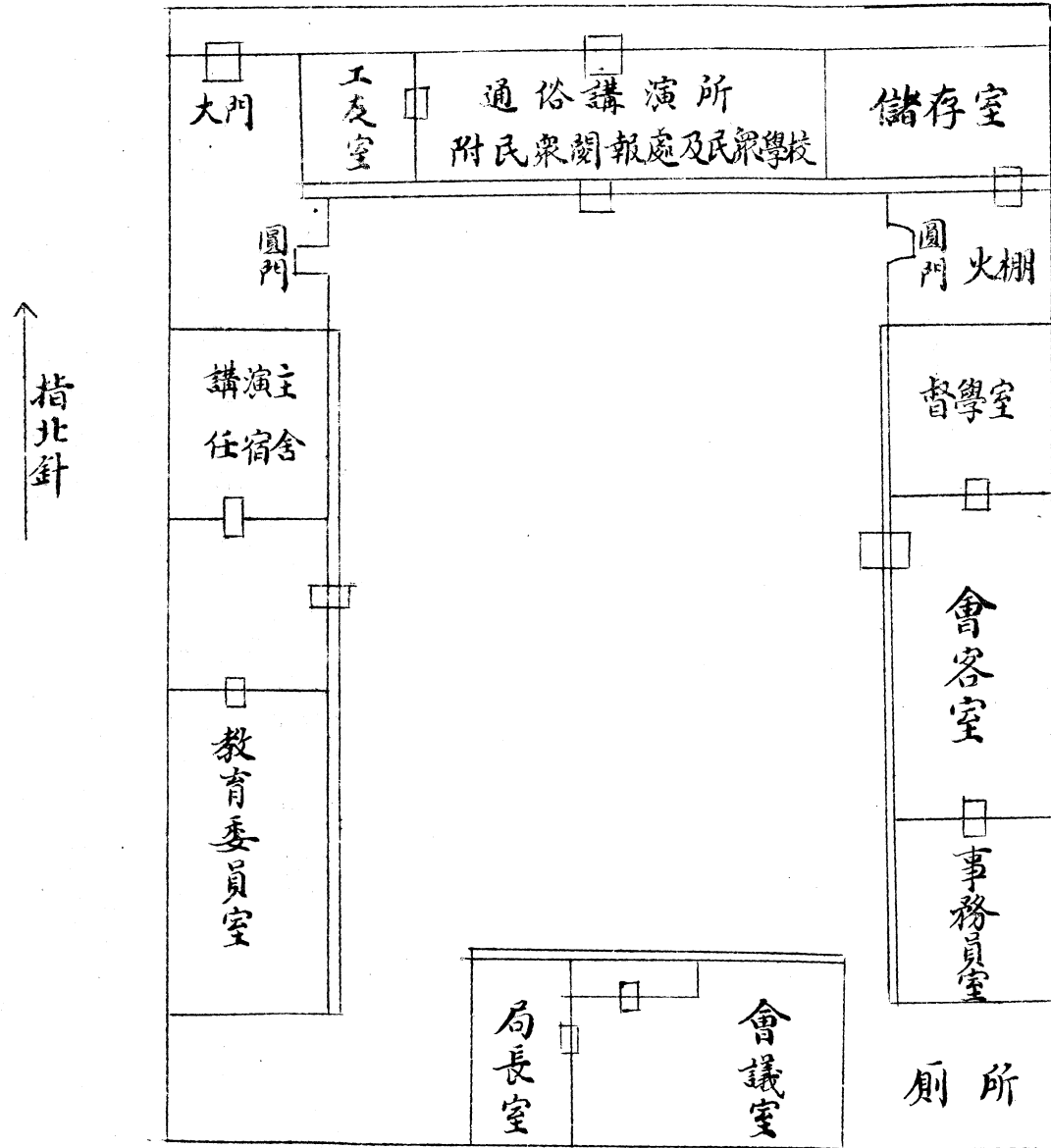
文廟義路門

河北省成安縣公安局全圖

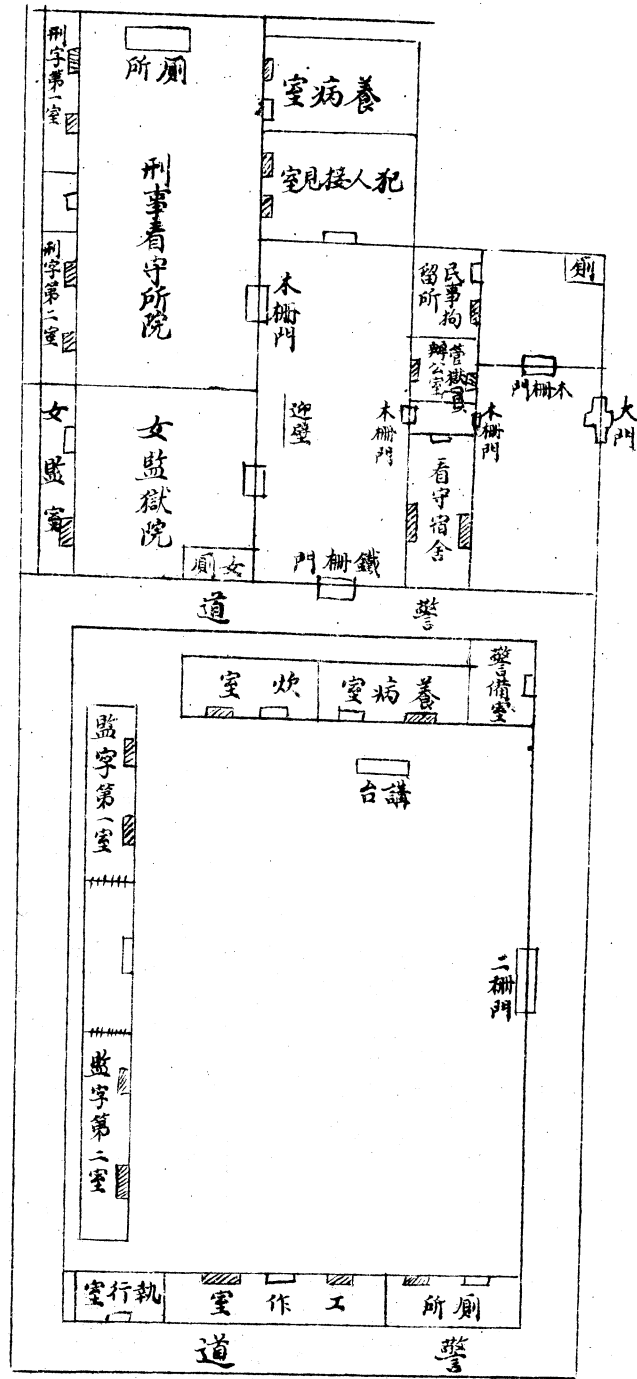


成安縣教育局地址房屋平面圖

東大街

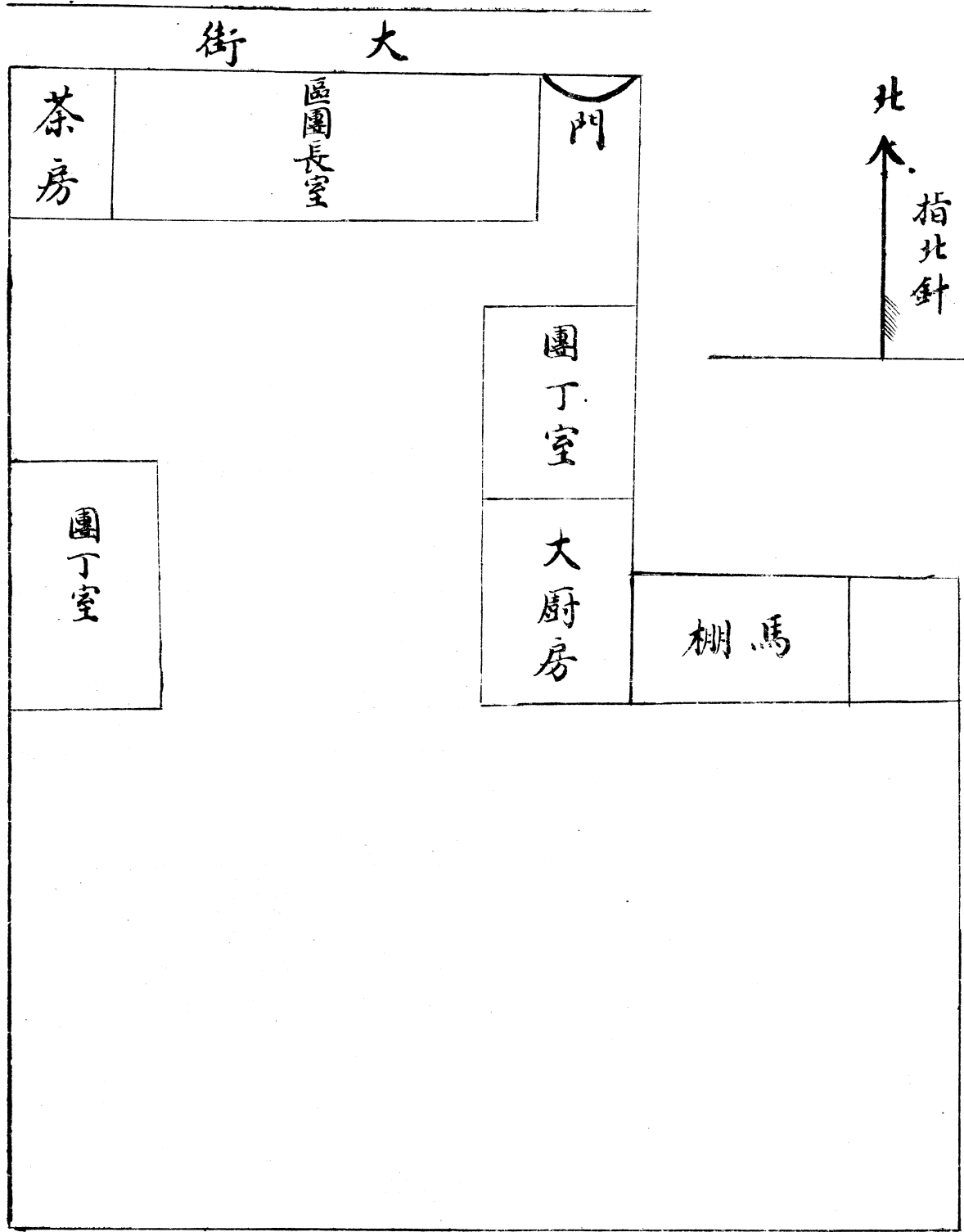


圖全所守看獄監縣安成



二門
 窗
 中大門
 一牆垣
 監內柵門
 二生的未達

成安縣北區區分團住所平面圖

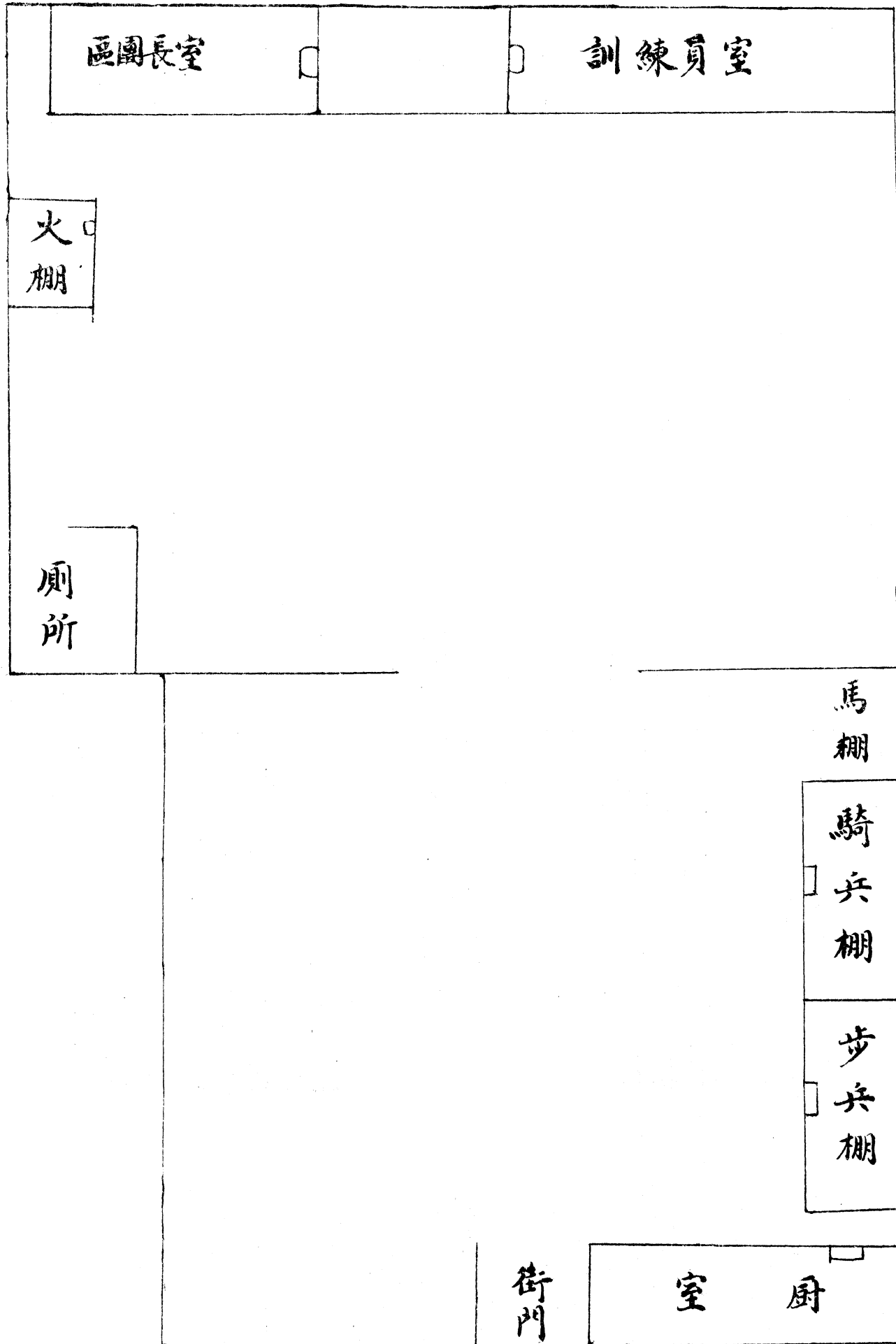


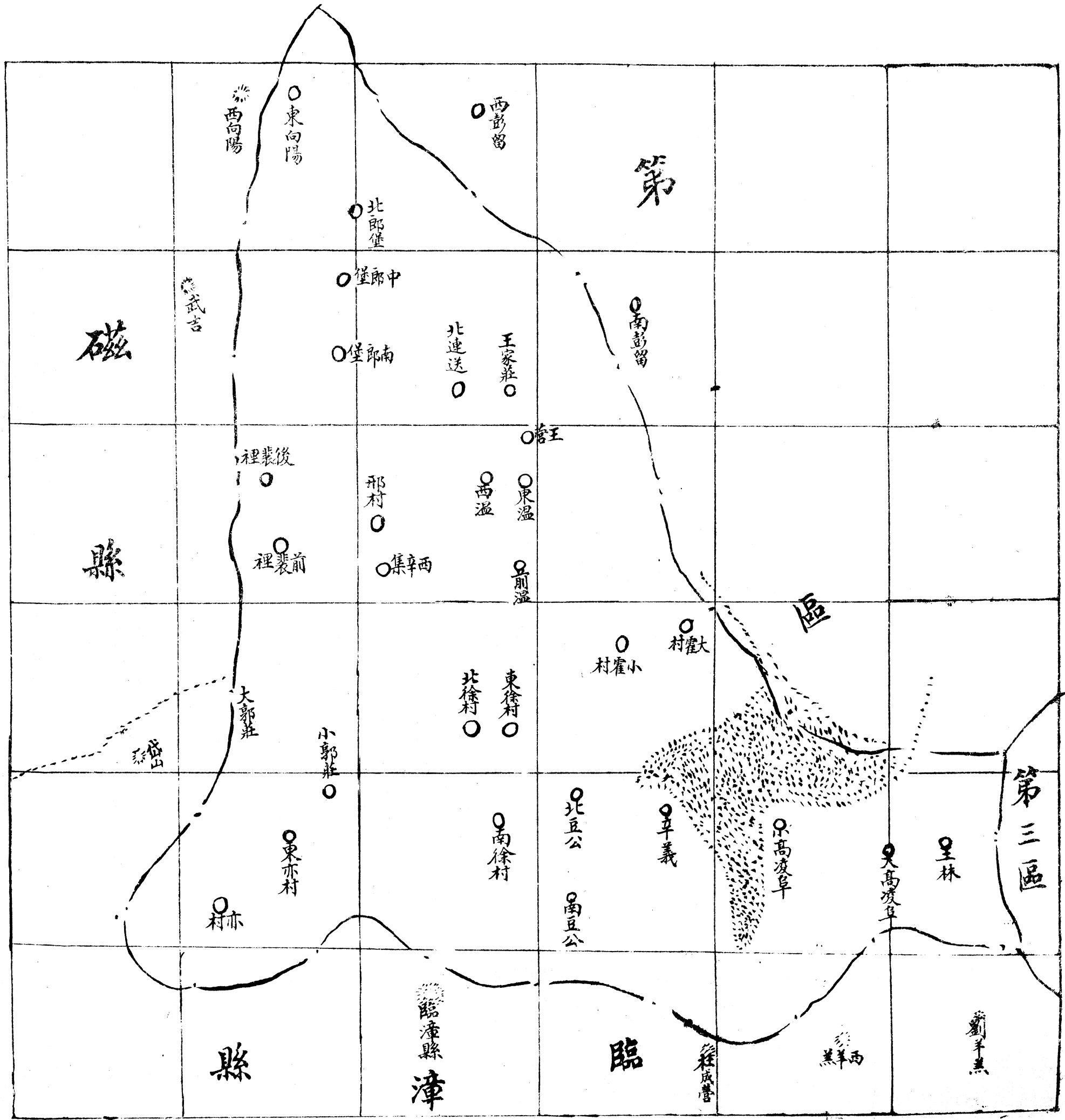
成安縣南區區分團平面圖

長二十步

長十六步

北
—
東
—
南
西





第

磁

縣

區

第三區

縣

臨潼縣
津

臨

程成營

西羊羔

劉羊羔

西向陽

東向陽

西彭留

北郎堡

中郎堡

南郎堡

北連送

王家莊

南彭留

王

西溫

東溫

裴後

邢村

集辛西

前溫

裴前

小霍村

大霍村

北徐村

東徐村

小郭莊

大郭莊

東亦村

亦村

南徐村

北豆公

南豆公

辛義

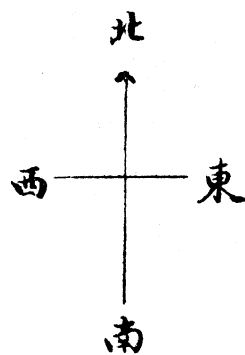
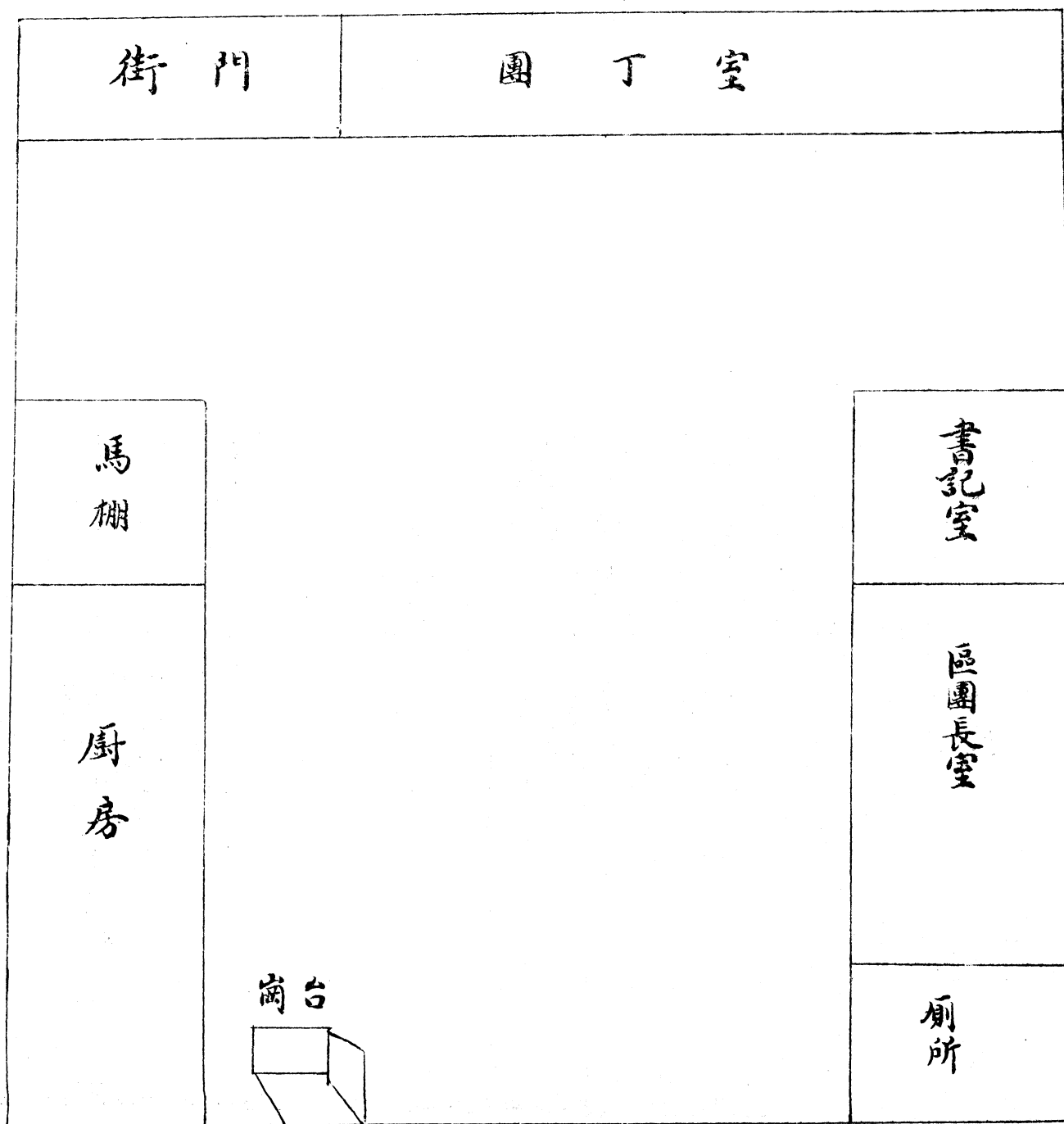
高凌草

呈林

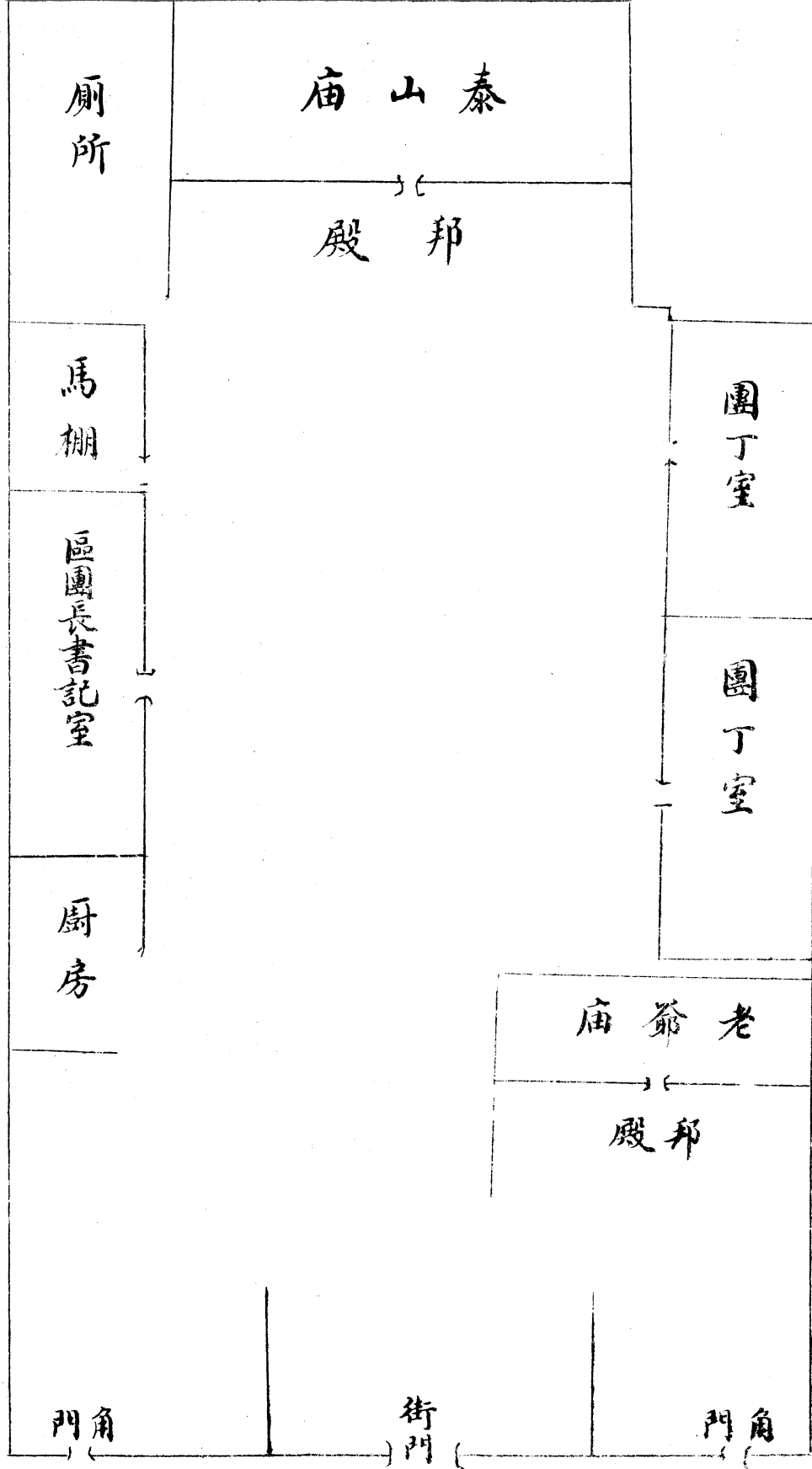
高凌草

北 漳 堡

成安縣第一區區分團地址房屋平面圖



成安縣第二區區分團房屋平面圖



北
↑
南

長二十三步
闊北十步
南十三步

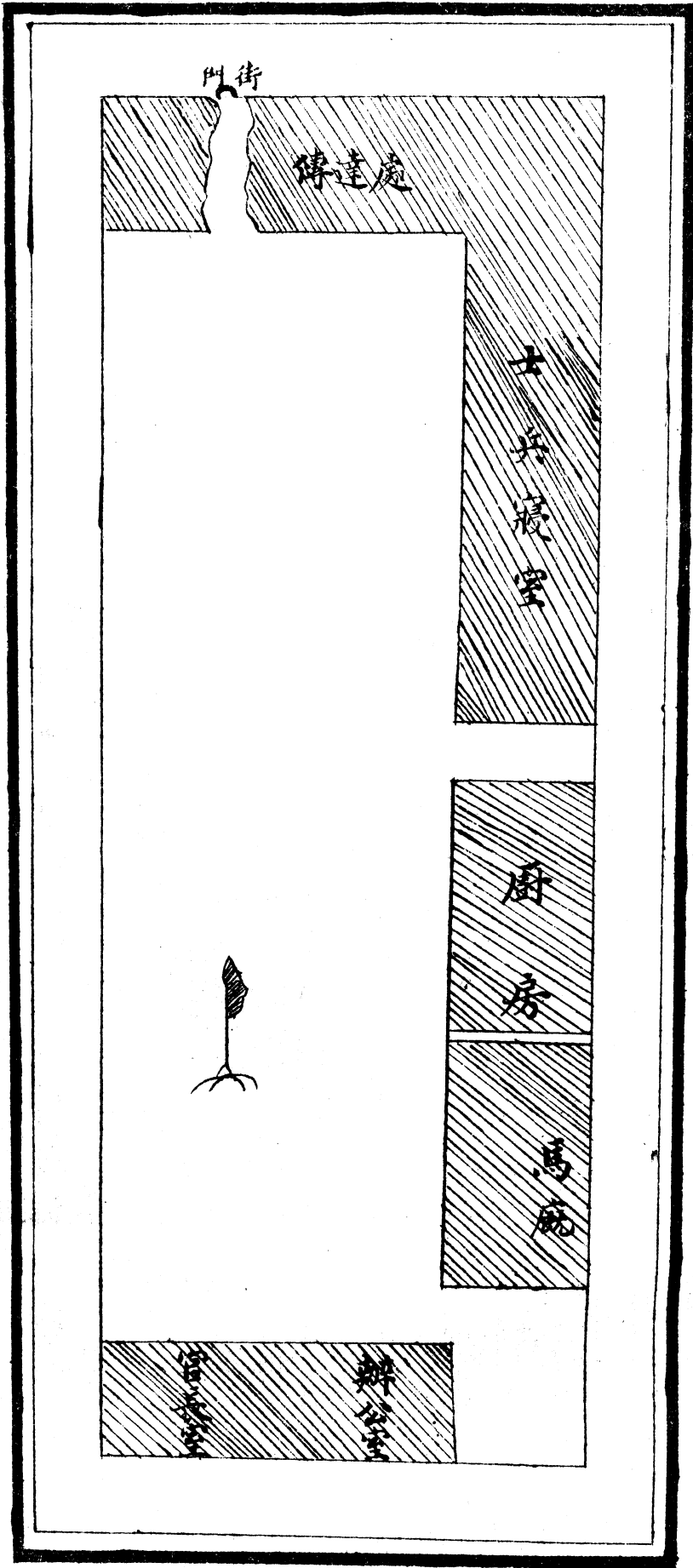
大街

第四區區分房地屋平面詳圖

北

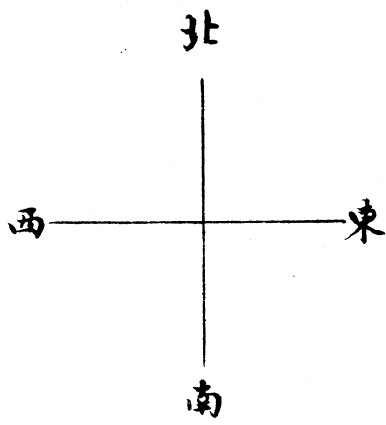


民國二十年八月二十九日

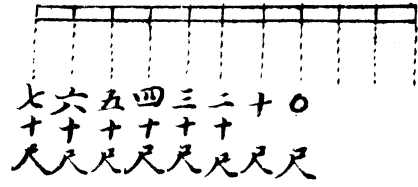


備考

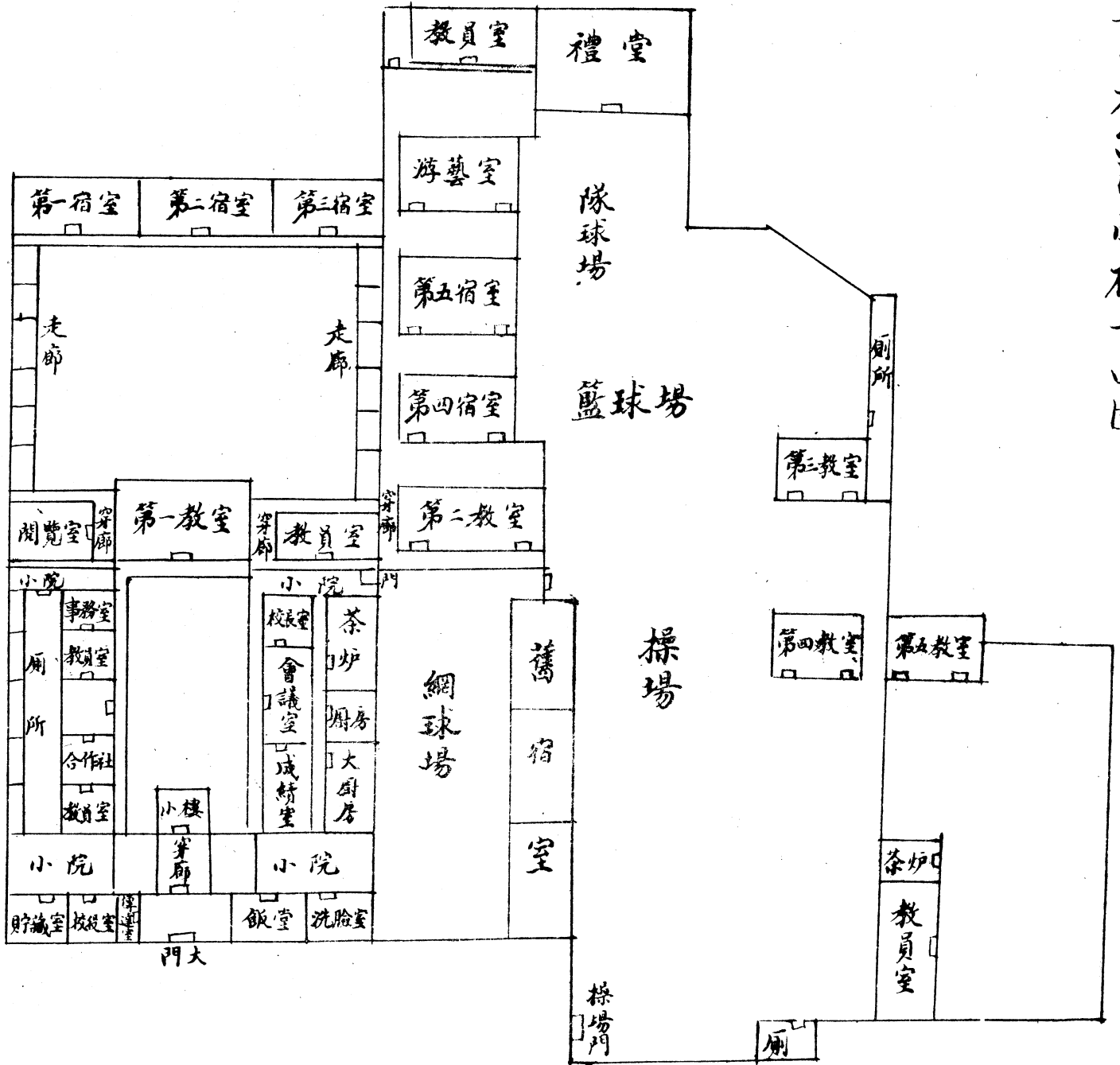
地址北豆公村內有房屋共十七間
 長二十二步寬八步
 共面積八十八方尺



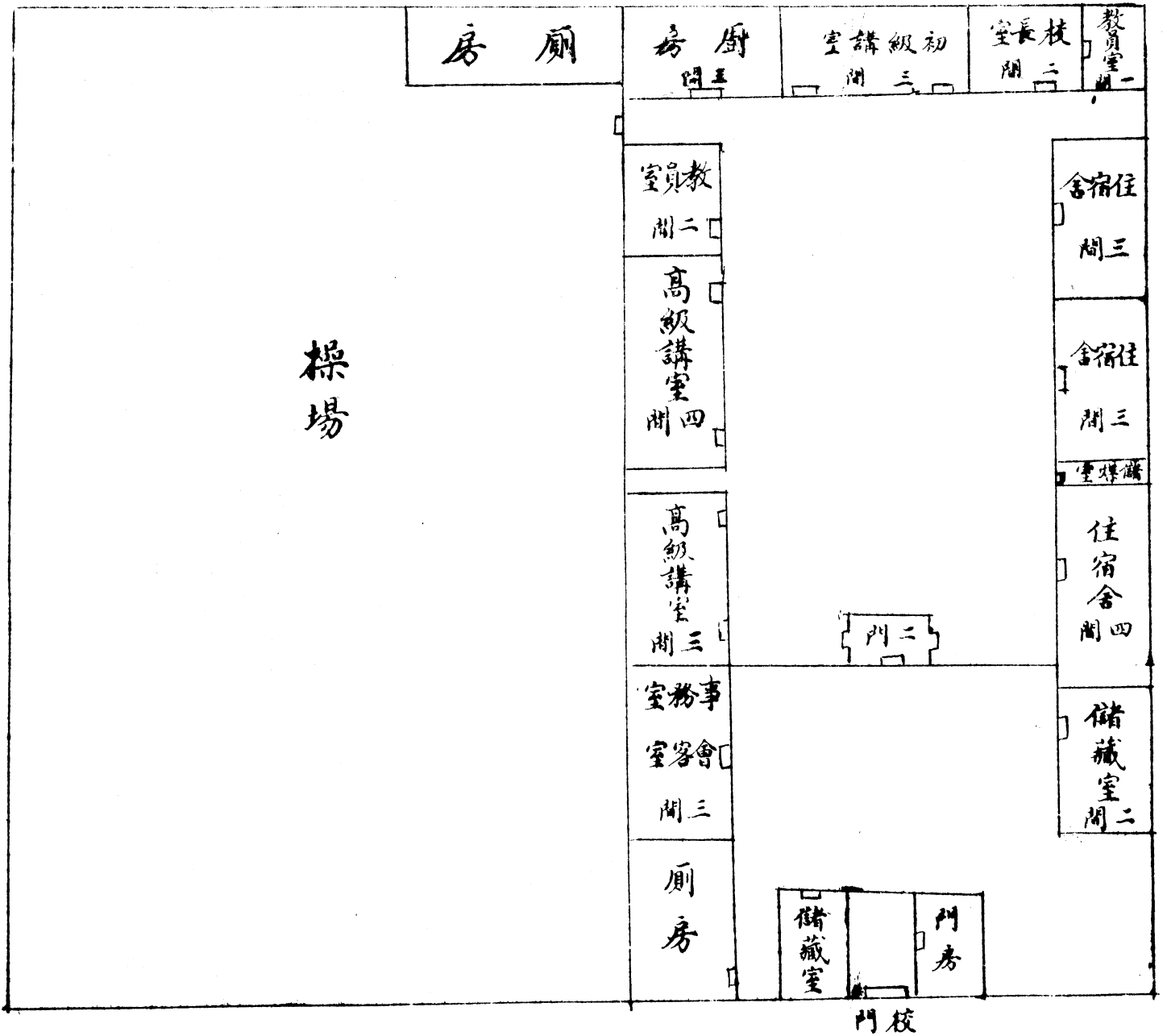
四百分之一



成安縣立高初級小學校平面圖



圖面平屋房址校校學小子女級兩縣安成



校址 南北三十二步長
 東西十七步寬
 操場 南北三十二步長
 東西二十步寬

北
 東
 西
 南

成安縣志卷一

疆域

疆域猶經界也孟子言仁政必自經界始古人覩疆域而思墾
闢邑之有疆域猶蝸牛之有殼也吾成葺爾彈丸域中之地河
流沙壓者半斥鹵鹹域者半所稱我疆我理者蓋十之二三焉
積十數萬生靈族聚而居此而不治民將何以爲生乎惟宗
先總理民生主義使地權平均耕者有其田則庶乎吾民之衣
食住行有所附麗不至歌去汝而傷莫我肯顧也志疆域

(一) 沿革

成安縣爲國爲邑三代而上文獻無徵周敬王時乾侯始見於

春秋自後疆域分離滄桑迭變無山脈河流標示界限濁漳一水雖常廻旋其間然壅塞遷徙無虛日卽魯昭公之行宮示漣漫無所稽何況其他乎茲暫就舊縣志所載及考諸羣書足資佐證者表其梗概

成安古冀州域周爲晉地名乾侯後爲趙地秦併天下改爲郡縣無成安名名之自陳餘受封始漢名斥邱屬魏郡顏師古言地多斥鹵故名曰斥邱水經亦曰城南有赤邱因以名縣新莽改爲利邱前漢書地理志記成安者一一屬陳留一屬潁川然皆非今之成安晉置司州魏郡斥邱隸焉永嘉之後沒於劉聰石勒北魏高歡省斥邱入臨漳北齊高洋置清都郡成安縣此

成安名縣之始至北周割臨水滏陽二縣屬之成安遂爲嚴邑
唐隸河北道宋隸河北東路金隸河北西路屬廣平郡元太宗
屬邢洛路憲宗屬洛磁路世祖屬廣平路明屬廣平府前清因
之民國二年府制取消屬冀南道十六年廢道制屬直隸省政
府十七年改直隸爲河北縣屬河北省政府

沿革表

時	代	總	隸	郡	縣
三	代	冀	州		
春	秋	晉			乾 侯
戰	國	趙		邯 鄲	

秦 山 東 邯 鄲 成 安

西 漢 冀 州 魏 斥 邱

新 莽 冀 州 魏 城 利 邱

東 漢 冀 州 魏 斥 邱

後 漢 冀 州 魏 斥 邱

晉 司 州 魏 斥 邱

北 魏 司 州 魏 斥 邱

北 齊 司 州 清 都 成 安

北 周 相 州 成 安

隋 堯 州 魏 成 安

唐 河北道 魏 成安

五代 成安

宋 河北東路 北京大名府 成安

金 河北西路 廣平 成安

元 燕南河北道 廣平路 成安

明 直隸 廣平府 成安

清 直隸 廣平府 成安

民國 河北省 成安

按民國紀元以來仍稱直隸自十六年南北統一始改直隸

曰河北省

(二) 位置

成安屬河北省在省之西南隅極邊與河南省臨漳縣境毗連

地勢平坦無高山大川西南東北斜長南北狹隘周環屈伸插

花不一東極艾東西抵夏陽北至大姑廟南窮辛寨廣五十里

袤五十里舊縣志東南至大名縣城九十里大名縣界三十六里

西南至河南臨漳縣城二十五里臨漳縣界二十四里西至磁

縣城六十里磁縣界二十里西北至邯鄲縣城五十里邯鄲縣

界十五里東北至肥鄉縣城三十五里肥鄉縣界二十里東至

廣平縣城四十五里廣平縣界二十五里其晷度在北極出地

三十六度三十九分三十秒以北平爲中線偏西一度二十三

分冬至晷影一丈七尺四寸弱夏至晷影二尺三寸五分冬夏至晷夜長五十八刻一分弱短三十七刻十四分強節氣五分三十二秒

城池

吾邑城池元以前不可考明正統中知縣張雲重築周圍二里有奇高二丈一尺池深一丈五尺東西南三門東曰善政西曰輔政南曰迎薰成化四年知縣劉堯闢小東門於東門左曰廣居以便薪水門各建樓嘉靖二十二年知縣鄭寅築城濬池城高二丈三尺根闊一丈八尺寬八尺易堦以磚計一千七百三十池深一丈五尺底闊一丈面闊三丈建角樓四窩舖十二

十五年知縣萬文彩重修門樓匾其東曰迎暉西曰拱極池兩岸植柳千餘株民號萬公柳四十二年漳河溢隄決善政廣居門俱壞知縣劉希尹重修更善門政曰大東萬歷十二年知縣李瑄匾大東門曰暘谷生春西門曰太行西望南門曰清漳環抱小東門曰挹暉三十二年知縣劉永脈重修崇貞六年知縣李宗昉於北城建德勝樓三楹八年知縣曹養鯤建東西門吊橋門樓各一座磚築鋪臺共十座九年建北城人和樓三楹十二年修磚城高二丈九尺堞厚一尺五寸敵樓四座長治門樓一座清康熙十一年知縣王公楷重修東城迎暉樓郭門明嘉靖元年知縣桂萼建東關東南北各一二十一年知縣杜聰於

四門外建郭門各一明嘉靖二十一年知縣杜聰於城外築土
堤高丈餘後爲水所壞清康熙十年十一年十二年知縣王公
楷節次增修週圍一千七百七十八步高二丈有奇寬如之又
於東南築外堤長七百六十步高一丈五尺寬一丈兩堤相望

環抱蛇蜒疊遭水患足恃無恐

見舊縣志

縣城向由官修自清咸豐年間世道荒亂四鄉居民多逃城避
難爾時正值洪楊崛起清室不遑兼顧各村分段修築功成甚
速厥後詳明上峯特加獎許廣賜學額一名至今鄉老傳言成
安小縣大學有由來焉迨清光緒二十一年知事戚朝卿蒞任
成安見城垣殘缺倡議重修區西門曰安定南曰南門東曰大

東門小東門仍曰廣居時戚公政聲甚佳人民樂從號令一出
各村鳩工庀材勇躍爭先不數月而觀厥成直有庶民攻之不
日成之之象云

(三) 區域

縣政府

縣署在城內迤東大堂兩翼左庫樓右贊政廳前東西吏曹中
戒石亭亭前儀門門之東寅賓館西囹圄所又前爲大門上建
譙樓大堂北後堂再北爲內宅舊志明洪武三年知縣彭子潤建
宏治十四年知縣趙士元嘉靖十七年知縣章允賢萬歷間知

縣劉永脈李三畏

案縣志三畏明萬歷四十年知縣修
縣署儀門通志作雍正朝誤今不從

崇貞間知縣李宗昉

陳熙各有修建清康熙七年圮於水知縣陳正已王公楷相繼

重建雍正十三年知縣趙元祚增建宅門並二堂額曰思安後

改名保安道光二年知縣趙庭椿重修續縣志趙元祚思安堂記成署二

修而新之兩翼各建三楹大堂後添門一座以謹出入氣爲之固題曰思安堂蓋因成安而顧名思義也安之難也自謂已安則必有不安者矣邑雖彈丸不下萬戶士習於浮而無實學則不安

民習於惰而無恒業則不安工習於僞商習於欺而以虛橋相往來則不安鼠牙雀角涉於耳而聽斷少偏良苗糧秀淆於目而是非罔辨權科不善而刑罰不中則不安祈寒暑雨之怨咨餒腹

凍肌之無告雀影犬聲之竊發擾鋤機杼之或擾以及水旱災傷之偶逢有一於此則皆不安然則坐斯堂也可不思乎思所以噢咻之思所以衽席之思所以變化之思所以薰陶之思朝夕納

吾赤子於方寸中而惟恐其不安也則庶乎成其爲安然而難矣可不思乎此堂之所由名歟孫培曾記成邑二堂舊有匾曰思安堂並疏其義而鑄諸屏蓋前邑宰趙公所留也其意以爲邑

名成安必先思其所以安而後可期其成此亦顧名思義之意也用心善矣予竊更有所見焉夫臨民者知其不安而欲安之則用吾思焉或當通會維沓之區紀綱不振胥吏爲奸風氣多乖豪

強竊發以致窮黎曉曉求一日之安而不可得或欲改弦而更張之若何振作若何區畫非思之審而何以處之當若成邑素稱彈丸之地習爲醞良之風士食舊德農服先疇工守高曾之矩矱

商遵先哲之軌物即有鰥寡孤獨流離疾苦之人設院立局各止其所凡隸吾宇者日用飲食共樂昇平原有其自然之安無俟爲政者思之而後安也其或有不安者何差徭累之科歛苦之追

呼之吏相望於閭閻苛刻之令興怨於婦子民其能安乎否耶當此而始閉閣靜思以爲何如則民安其所以安之者尙未得早無解於民之不安矣使蒞茲土者靖共爾位恪守官箴清靜居心一遵成憲本分之外凡事之擾吾民者不敢一毫施於下俾民得以時各守其業其相安於無事之天並不知何爲不安者之或戕吾生也而民之安已喜形於色矣奚用思爲以是知民自有其安或思之而未必即得不若保之而無使或失故即思安堂而更署之曰保安堂余以爲思蓋思其所未然保則保其所固有未然者尙不可必固有者自可相循也或者曰成邑之安焉知非前邑宰思之所留貽乎夫彼既盡其思而安已成矣余惟有保之云爾 趙庭椿記略成邑公廨歷任視爲傳舍年久失修遠年文卷均無可攷查縣志於康熙十二年重修內載康熙七年漳水入城公署盡壞經知縣陳正己王公楷先後修建嗣經百五十餘年文獻無徵莫可追溯余自道光二年十月中蒞此周視署之前後正廂各房其勢就傾圮者十居六七其尙堪容膝者非內以朽木支危棟即外以碎磚砌敗堵耳蒿萊滿徑極目荒涼且自內達外前後錯雜幾不解其何故余於陰陽家言素未諳習若云地理宜爾何以歷稽各任不皆安守其成且有變出意外者或其不能中正洞達之所致歟余承乏至此當頹敗已極莫可繕拄之時因於三年春擇其最爲切要之內署正廂各房首先拆卸翻舊添新并將前後移正俾歸一向夏五畢工秋初有派挑永定引河之役在工次者三月有奇差旋後正擬接續折修四年夏復有接運楚鉛之委五年秋差竣回任六年五月猝遇瀝水灌城淹浸日久節次停工越數年甫得次第竣事前後左右煥然一新其折造移建者計間一百一十有八添建者四十有五粘補者四十有五雖竭貲敝神未嘗因此累及閭閻清夜捫心庶亦無媿矣

民國元年邑侯高公景祺重修縣治內宅北屋五間東西房各

三間至十七年四月間邑侯夏禮以大堂勢將傾圮恐生危險拆毀擬重修力未逮事遂寢

公安局

公安局在縣治左自清光緒三十二年二月間邑侯石公之璞奉令開辦巡警局就關帝廟蕭曹廟地址新建北屋五間東西屋各三間過廳三間外院警室十間拘留所三間馬棚三間大門一間左右張貼處各三間廚房側所各一間至民初邑侯高公復於西院建北屋三間備儲藏今改爲教練所於南院建南屋四間東西屋各二間重門一間至清宣統三年改警務長公所民國元年改警察事務所五年改警察所十七年改爲公安

局

教育局

教育局在縣治東南城東門內道南清光緒三十二年邑侯石公之璞就舊有左右義學房舍畧事修葺成立勸學所計南屋三間西屋四間東屋四間臨街房屋六間廚房一間大門一間迨至民國十一年十二月改爲教育局

建設局

建設局在縣治東南城東南隅梓潼宮內計占文廟內北屋三間東屋三間新建廚房一間梓潼宮北樓三間大門一間建設局初名農林會借民宅復改勸業所移入圓照寺復改實業局

移賃商會房舍十七年改爲建設局移入梓潼宮

財務局

財務局在縣治東商會內係價賃商會西屋五間工友室二間舊名財政所民國十一年一月邑侯林公蓬春開辦暫賃民宅十四年移入商會年出房租十七年改名財務局

縣總團

縣總團在縣治東公安局北係捕廳廨舊址北屋三間過廳三間東屋七間西屋三間廚房一間大門一間民國八年邑侯林公蓬春奉令組織保衛團復增修北屋六間西屋六間南草棚二間馬棚三間馬夫住室三間十七年改稱縣總團

第一區公所

區公所在縣治西北圓照寺西武廟內邑侯林蓬春民國十一年重修計北屋三間東西屋各三間山門三間區長霍偉彥畧事修飭糞除復新置廚房一間界山門曰傳達室曰工友室

直屬區分部

區分部在縣治西北圓照寺舊址武廟東大士居之對面也民國四年十字街公立初級小學就寺址建北屋五間後該小學併入模範無人負責管理窮民雜居毀損不堪言狀二十年春邑侯張公應麟鳩工庀材重行修飭復建東屋四間廚房一間八月一日區分部成立居此復占武廟北屋三間

商會

商會在縣治東民國十四年商人集資建設計北屋五間東西屋各五間大門一間東察院舊址商人購自公家邑侯高公廷璋任內事也

高初級小學校

清光緒二十九年邑侯石公之璞奉令辦學就縣治之東南文廟之西聯暉書院及儒學舊址計面積四萬五千方尺新建教室十九間學生住室二十二間職教員室十四間閱覽室三間成績室二間工友室三間飯廳三間茶水室三間儲藏室三間屏門樓一間廚房三間穿廊六間走廊二十一間東院學生住

室十六間三十年二月落成民國十六年三月政變亂校舍毀損復彼各軍盤住門窗毀壞殆盡十七年始了草修補遷就開學而已

高初級女子學校

在縣治西北義倉內民國七年由校長陳鈞就倉廩劈窗開門畧事修葺計教室十間學生住室六間教員室三間校長室二間事務員併成績室三間廚室三間工友室二間儲藏室五間大門三間重門一間

學宮

學宮在縣治東南元至正二年知縣牛天章建元末毀于兵燹

明洪武三年知縣彭子潤重建正統間知縣張雲韓溫相繼重修成化四年知縣劉堯以制狹拓而新之嘉靖三年知縣王齡隆慶二年知縣王琢玉萬曆三十年知縣劉永脈各重修四十年知縣李天祺同教諭王孫昌各捐俸修敬一亭王孫昌又修教諭宅置公座題名匾三木對聯四十二年知縣李三畏建廟門左右二坊東曰金聲玉振西曰江漢秋陽四十四年知縣賈三策重修龍門坊繕修前星門三楹匾曰文廟門左爲文昌祠三楹內爲戟門三楹戟門東爲名宦祠三楹門西爲鄉賢祠三楹戟門內爲先師廟七楹廟前東西二廡各十一楹東中五楹祀先賢北三楹爲圖書府南三楹爲點齋堂西中五楹祀先賢

北三楹爲祭器庫南三楹爲更衣亭廟後啟聖祠三楹啟聖祠
西爲明倫堂五楹王孫昌匾曰立雪登雲堂前東爲進德齋五
楹西爲修業齋五楹堂後

守祭器亭東爲教諭宅正廳三楹北房三間正房三楹東房三
間西房三間齋南訓導東西各一正廳三楹正房五楹東房五
間西房五間正南爲儀門三楹最南爲大門三楹大門前蹲踞
石獅二座是金泰定年物南瀕城爲泮池崇禎十三年知縣陳
熙訓導蓋國彥于泮池周圍砌以磚構橋三洞起級達城城頭
東南隅爲奎光樓自疊遭水患漂沒殆盡所不壞者惟先師
殿朕皆漶漫漂搖僅蔽風雨餘皆頽垣敗壁廢址荒砌而已清

康熙十二年知縣王公楷慨賦以重修爲己任與訓導要胤昌捐俸庀材爲紳士倡首得邑人太學生溫恂遵父僉事溫如玉遺命捐銀三百兩以襄事筮吉經始殿廡齋署行當次第落成矣光緒十七年邑侯戚朝卿見殿廡傾斜捐資重修輪煥一新民國十八年邑侯陳錫疇改明倫曰中山堂內築講台木橙三十條今毀於兵名宦祠敬一亭改爲建設局辦公室鄉賢祠恭慎齋改爲學校講室其餘大成殿東西廡及各房舍日見傾圮都人士曷計及之

公署

東察院在縣治東明洪武三年知縣彭子潤建大門三楹二門

三楹東西便門二座正堂三楹匾口口正捲口三楹東西皂隸房各三間後堂五楹口口一座東廚房五間西監書房五間後堂北口口亭一座知縣劉希尹劉永脉各重修清康熙七年漳水入城渰毀無餘九年知縣王公楷建寢房五間穿廊七間東廚房五間西書吏房五間大堂三間東西皂隸房六間馬棚四間二門三間東西角門二間大門三間外廚房二間官廳三間規模弘廠營繕精密視曩有加焉

今廢地址售商會

西察院在縣治北大門三楹二門三座正堂三楹匾曰澄清東西皂隸房各二間後堂三楹東西各三楹知縣劉希尹劉永脉

各重修壞於水地址在縣治大仙樓後道北

大學在預備倉右陰陽學在預備倉東醫學在預備倉西僧僧司在圓照寺道僧司在迎祥觀各處廳堂房舍均不下十數間概爲漳水滄沒今廢

積穀倉

預備倉在縣治西北舊正廳三楹大門一間北廡房十三間東西廡房各九間明正統五年知縣劉亨建嘉靖元年知縣桂萼重修鑄銅嘉量一件九年縣丞陳蓋增葺東西廡房各六間萬歷十年知縣栢正又增葺南廡東西各五間年久正廳傾頽大門敝壞三十二年知縣劉永脉重修大門一座剏建二門一座

將嘉量廳改建於北廡正中又將南廡西五間移北與東廡相並仍爲義倉社倉天齊廟等處共三十一所清康熙九年知縣王公楷重修舊縣志社倉三十一所今廢

成安縣舊有常平倉因年久失修坍塌無遺復就該倉東邊邑人公修義倉四鄉積穀於此至光緒二十六年舉辦城防局招鄉勇將積穀售出欸歸城防局開支及民國元年巡警教練所就義倉地址教練巡警民國七年縣立女學校遷移義倉內卽今之高級女學校常平倉舊址改爲女學校操場

養濟院

養濟院在縣治東北大門一間東西南北房共二十間井一口

明嘉靖三十八年知縣劉凍修萬歷三十二年知縣劉永脉重修正房六間南房六間大門一座清康熙十年知縣王公楷重修舊縣志今縣治大仙樓後井猶存光緒年間邑侯戚公朝卿見養濟院舊址凹凸不平重修維艱於東關南街道東建草房數椽容止貧窮名曰留養局今倒塌止餘破屋敗壁而已

演武場

演武場在城南里許亭房三間將臺一座明萬歷二十九年知

縣劉永脉重修

舊縣志

今南關外中山林

壇壝

社稷壇在城西北明洪武三年縣丞陳世和建宰牲房三間磚

龕二座門坊一座今廢

風雲雷雨山川壇在城東南明洪武三年縣丞陳世和建宰牲房三間磚龕三座門坊一座今廢

邑勵厲壇在城東北明洪武三年縣丞陳世和建宰牲房三間門坊一座今廢

先農壇

先農壇舊志漏載所有往昔之建置亦無由考惟在勝清時代每年知縣親詣先農壇舊址扶犁地址在東關東郊外建設局編植桑株

(三) 區域

成安在清光緒年間創辦警政劃全縣爲中東南西北五區殆
民國十七年南北統一又改區爲第一二三四五每區二三十
餘村不等縣治在西北隅轄境東最遠南次之西又次之北最
近公安局教育局建設局財務局縣總團第一區公所男高初
級小校女高初級小校均在城內第二區公所區分團在城東
二十里之漳河店第三區公所區分團在城南十二里之栢寺
營第四區公所在城西南十八里之北徐村第四區分團在城
西南十七里之北豆公第五區公所區分團在縣城東北二十
里之店上堡

五區村庄名稱及距城里數一覽表

第一區

西陽寺	北陽村	史家庄	西彭留	西魏村	南姚堡	曲村	高家庄	村名	距城里數
八里	三里	三里	十里	五里	八里	四里	二里	村名	距城里數
郭金山	後陽寺	北魚口	北漳堡	林里堡	大姚堡	西大姑廟	范耳庄	村名	距城里數
九里	八里	五里	十二里	五里	八里	十里	三里	村名	距城里數
東南陽	東陽寺	南魚口	南彭留	東彭留	西姚堡	西南庄	東魏村	村名	距城數里
八里	八里	八里	八里	六里	八里	八里	四里	村名	距城數里

西南陽	八里	後南陽	八里	屯裡	十二里
方金山	九里	馮金山	九里	廉金山	八里
南劉庄	六里	桃圈	三里	張家庄	三里
西馬頭堤	三里	小堤西	六里	道東堡	五里
道西堡	四里				

第二區

<small>北南</small> 散湖	八里	漳邊村	九里	沙河	十里
團城村	十里	下河町	十五里	<small>北中南</small> 甘羅	十里
吳家町	二十里	漳河店	二十里	郭坊	二十五里
西馬	二十三里	郭東營	二十三里	郭庄	三十里

東范町 二十五里 東馬 二十四里 姜營 二十四里

大寨 十五里 丁家庄 十六里 洛町 十六里

東辛集 二十里 南鄉義 十八里 東野庄 二十五里

朱庄 二十四里 崗上 二十七里 東漳河 二十五里

鮑家庄 三十里 艾東 三十五里

第三區

栢寺營 十二里 岳固 十五里 重村 二十里

趙師 重村 十五里 李重村 十七里 呂彪 十五里

馮楊 崗 三十五里 龐楊 庄 十八里 孫庄 二十里

中樓寺 二十里 杜木營 二十里 廉范町 二十三里

後西東

東西中

程常

小大

黃廉

白范町	二十五里	蔡庄	二十七里	李家町	二十里
抹町	二十五里	宋村	三十里	趙三村	三十里
郭三村	二十八里				

第四區

王林	十五里	<small>大</small> 高陵阜	十五里	辛寨	二十里
辛義	十八里	南豆公	二十里	北豆公	十七里
<small>大</small> 霍村	十三里	南徐村	二十里	<small>東</small> 亦村	二十五里
<small>小</small> 郭庄	二十三里	<small>北</small> 徐村	十八里	溫前	十五里
西辛集	十七里	<small>前</small> 裴裡	二十里	溫東	十二里
溫西	十一里	汪營	十二里	邢村	十八里

河西連送

十二里

北連送

十二里

北中郎堡

十二里

南郎堡

十三里

東向陽

十二里

第五區

東大姑廟

十一里

河町

十一里

西野庄

七里

北劉庄

十五里

固子

十五里

柴要

十四里

閻村

十五里

西化店

七里

朱化店

八里

周化店

八里

沙窩

八里

大堤西

十二里

西鄉義

十二里

北鄉義

二十里

東鄉義

二十五里

路固

三十里

南渚

二十五里

店上

二十里

辛庄

二十五里

東流

二十二里

北渚

二十五里

西	東	小堤	三十五里	東	河	二十五里	李庄	三十五里
龐	村	十五里	呂	村	十一里	東馬頭堤	四	里

(四) 面積

咸安縣境東西南北凹凸屈伸參差不齊今按縣圖截長補短併按全縣地畝乘除實在全縣面積一千一百二十三方里六百四十八方步計地六千零七十二頃零四畝七分

計全境面積一千一百二十六方里五千一百七十八方丈七十二方尺四十二方寸

全縣地畝六千零八十一頃二十六畝三分一釐二毫零七忽

