

# 清式營造則例圖版

清華大學建築系編印



56025  
17:2

8421  
11.12-2

# 清式營造則例圖版

這部圖片是根據梁思成先生所著『清式營造則例』中的圖版翻印的，其中營造則例文字部份因為內容上需要修改，因此目前暫不翻印，圖版中原有彩色彩畫數張，因為印刷費用較貴、且翻印顏色估計不準因此未印。

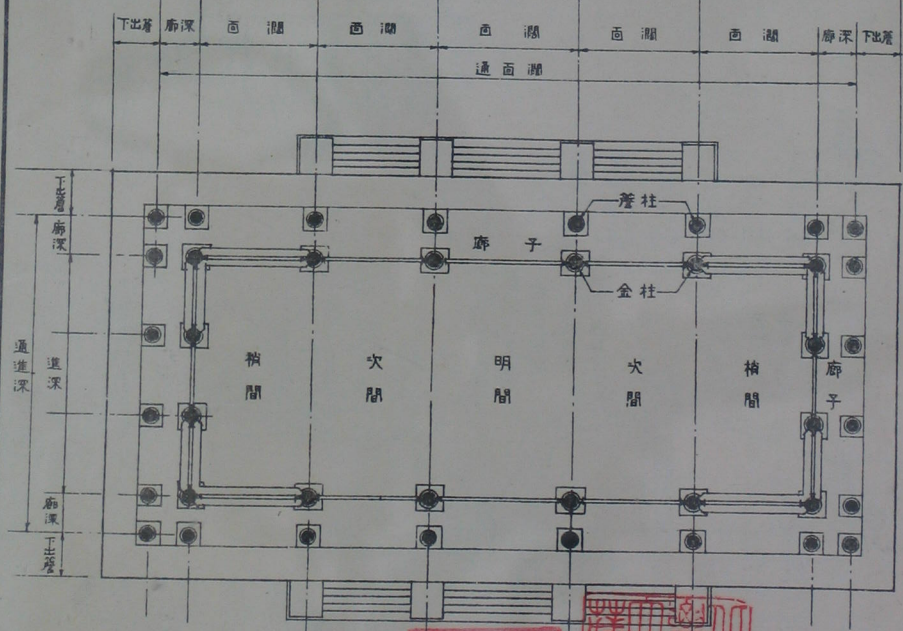
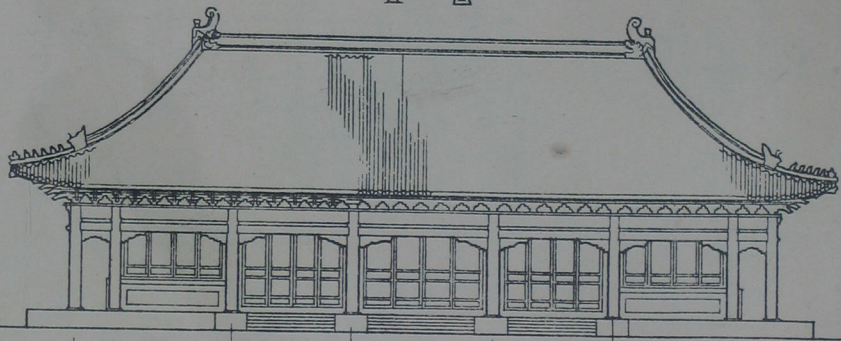


177278

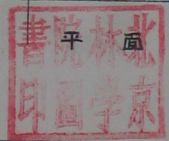
面闊進深圖

九標單簷殿作例

正 面

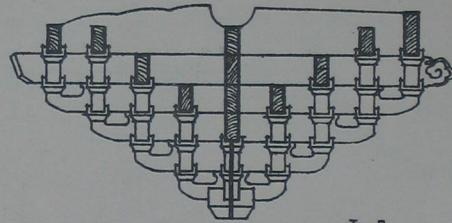


RWT1/297/1



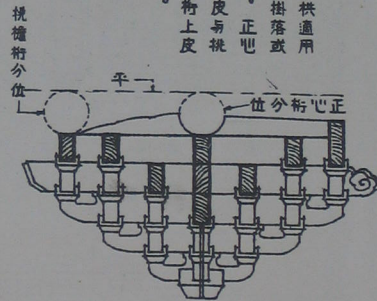
# 斗拱出晒圖

九晒四翹品字斗拱



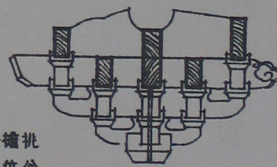
品字斗拱通用  
于平台掛落或  
室內。正心  
檁上皮下與檁  
檁上皮下  
平。

七晒三翹品字斗拱

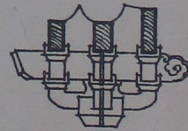


檁檁分位

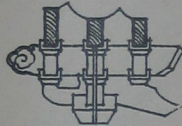
五晒重翹品字斗拱



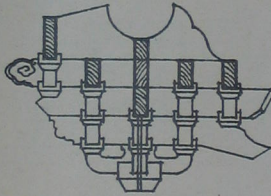
單翹品字斗拱



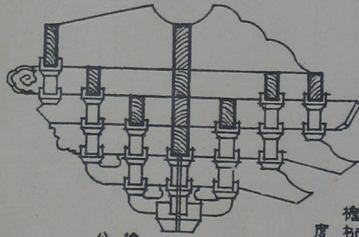
單昂斗拱



單翹單昂斗拱



單翹重昂斗拱



翹昂斗拱通用於外檐下。

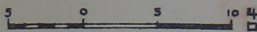
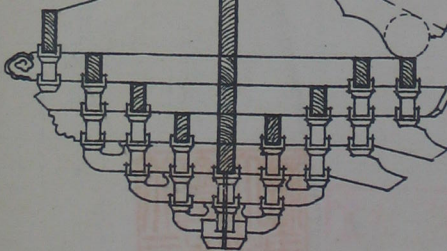
正心檁上皮下與檁  
度按檁步  
加舉。

檁檁下皮  
分位

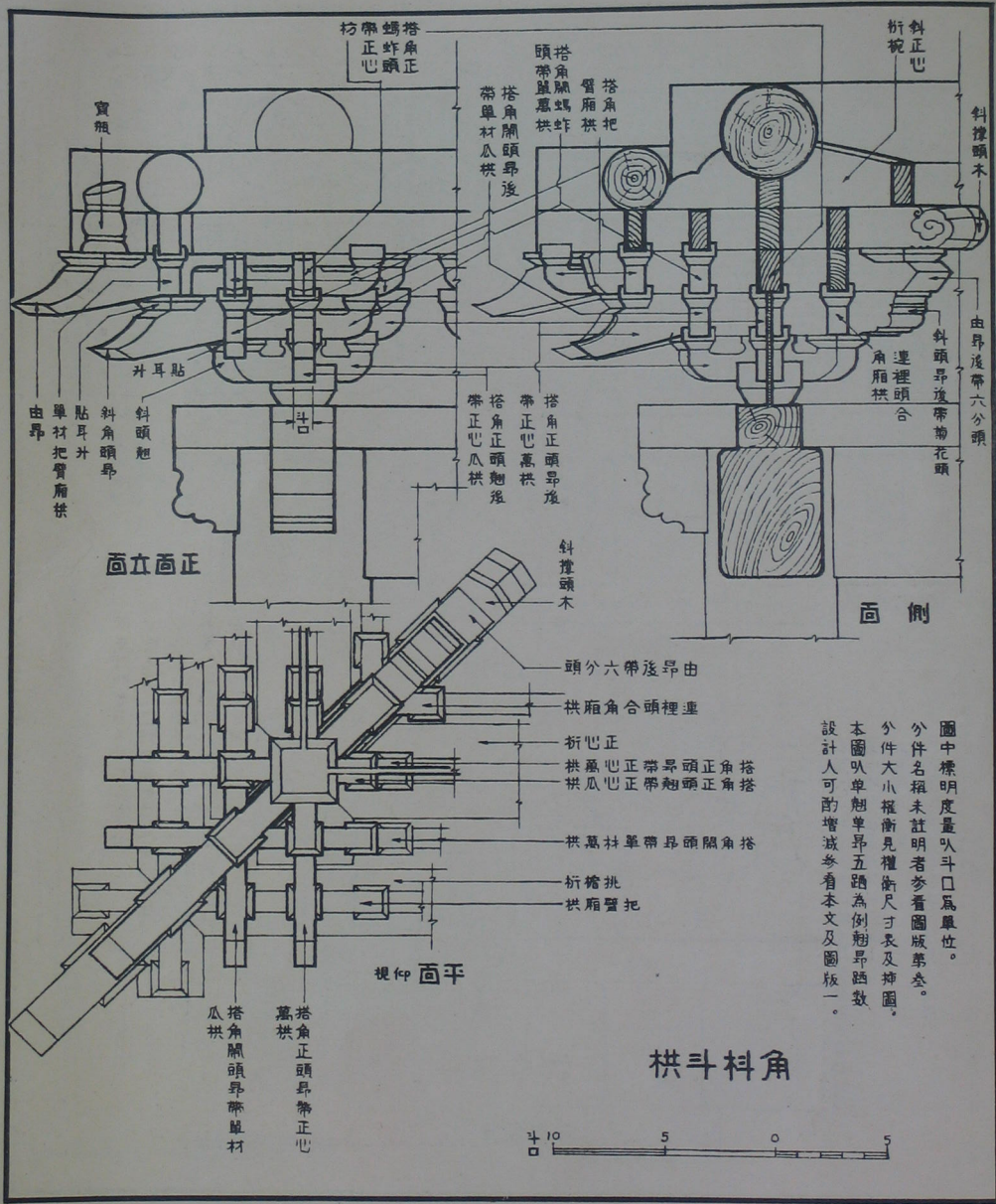
正心檁  
分位

檁檁分位

重翹重昂斗拱

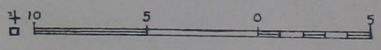


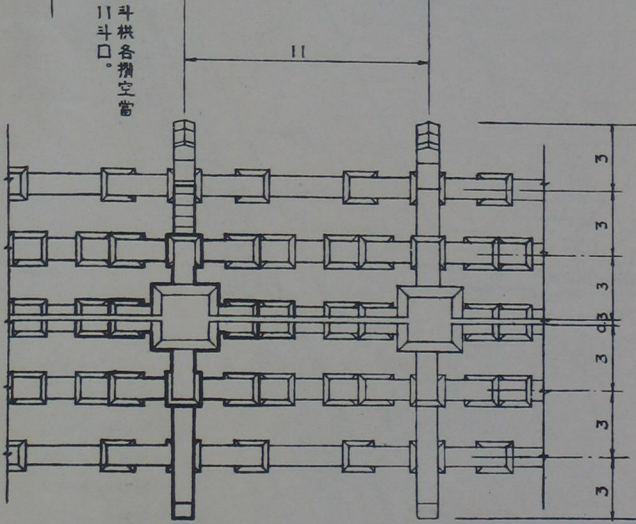
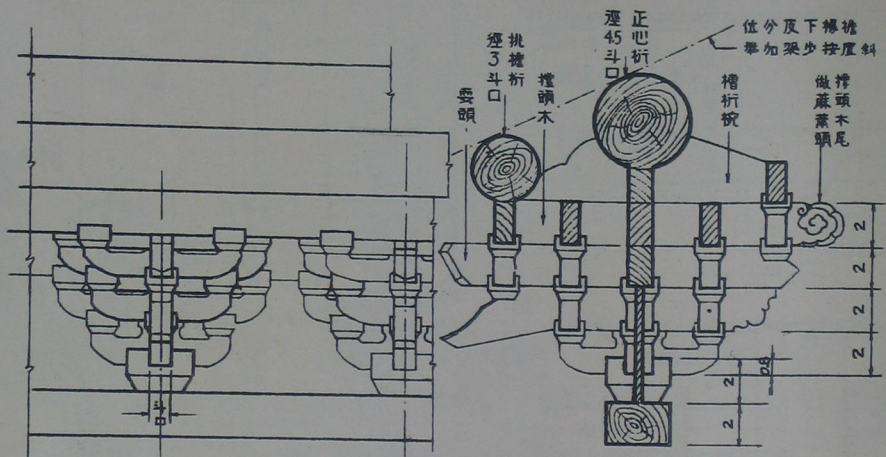




圖中標明度量以斗口為單位。  
 分件名額未註明者參看圖版第叁。  
 分件大小權衡見權衡尺寸表及掉圖。  
 本圖以單翹昂昂五踏為例翹昂踏數  
 設計人可酌增減參看本文及圖版一。

角科斗拱

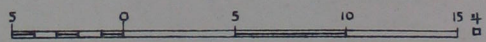




圖中註明度量以斗口為單位。  
 分件名稱未註明者參看圖版第叁及肆。  
 分件大小權衡見權衡尺寸表及補圖。  
 本圖以單起單昂五踏為例翹昂踏數可  
 由設計人酌定增減參看圖版第壹。

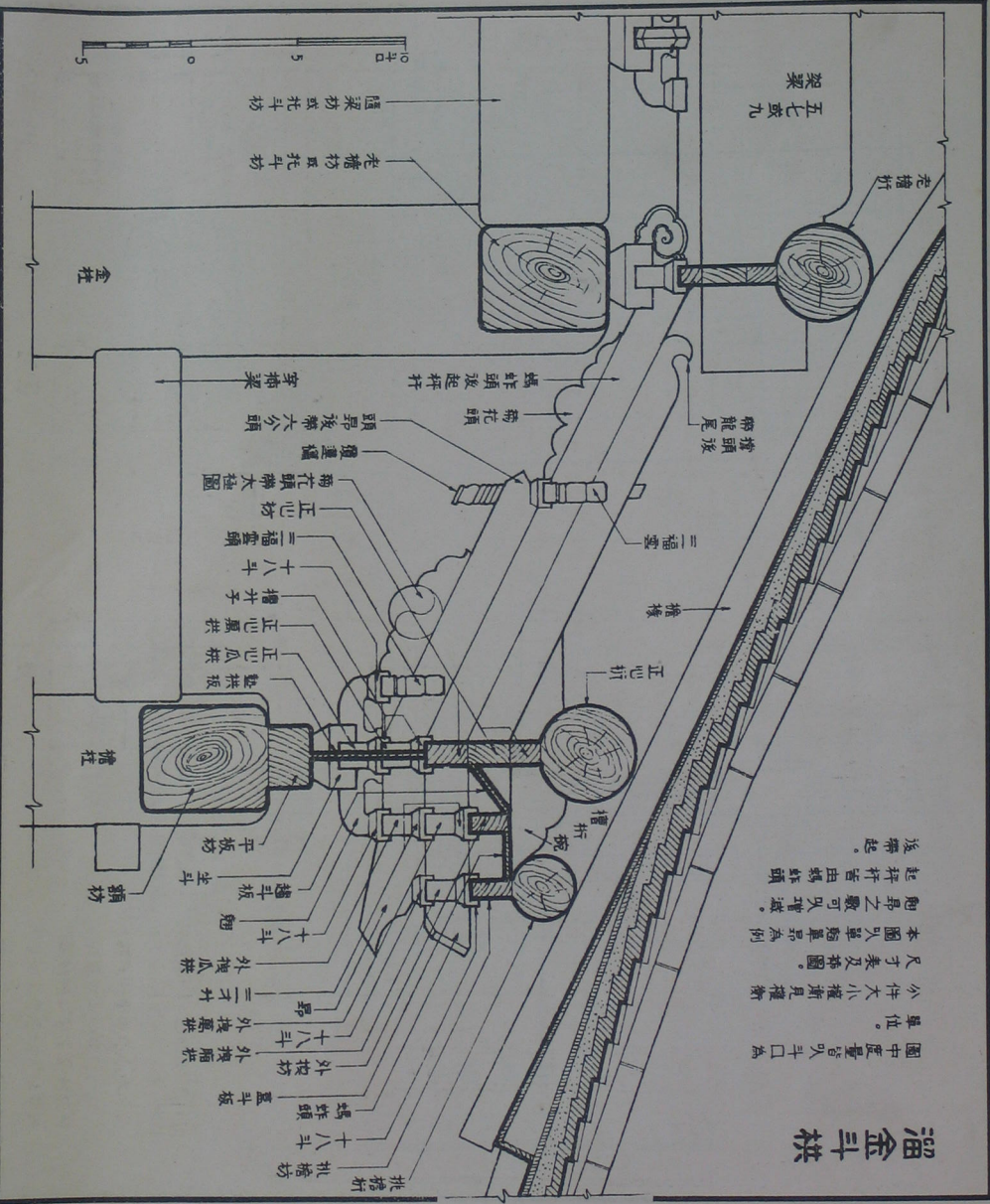
3斗口為換架中至中距離。  
 墊拱板厚03或25斗口。

平身斗拱



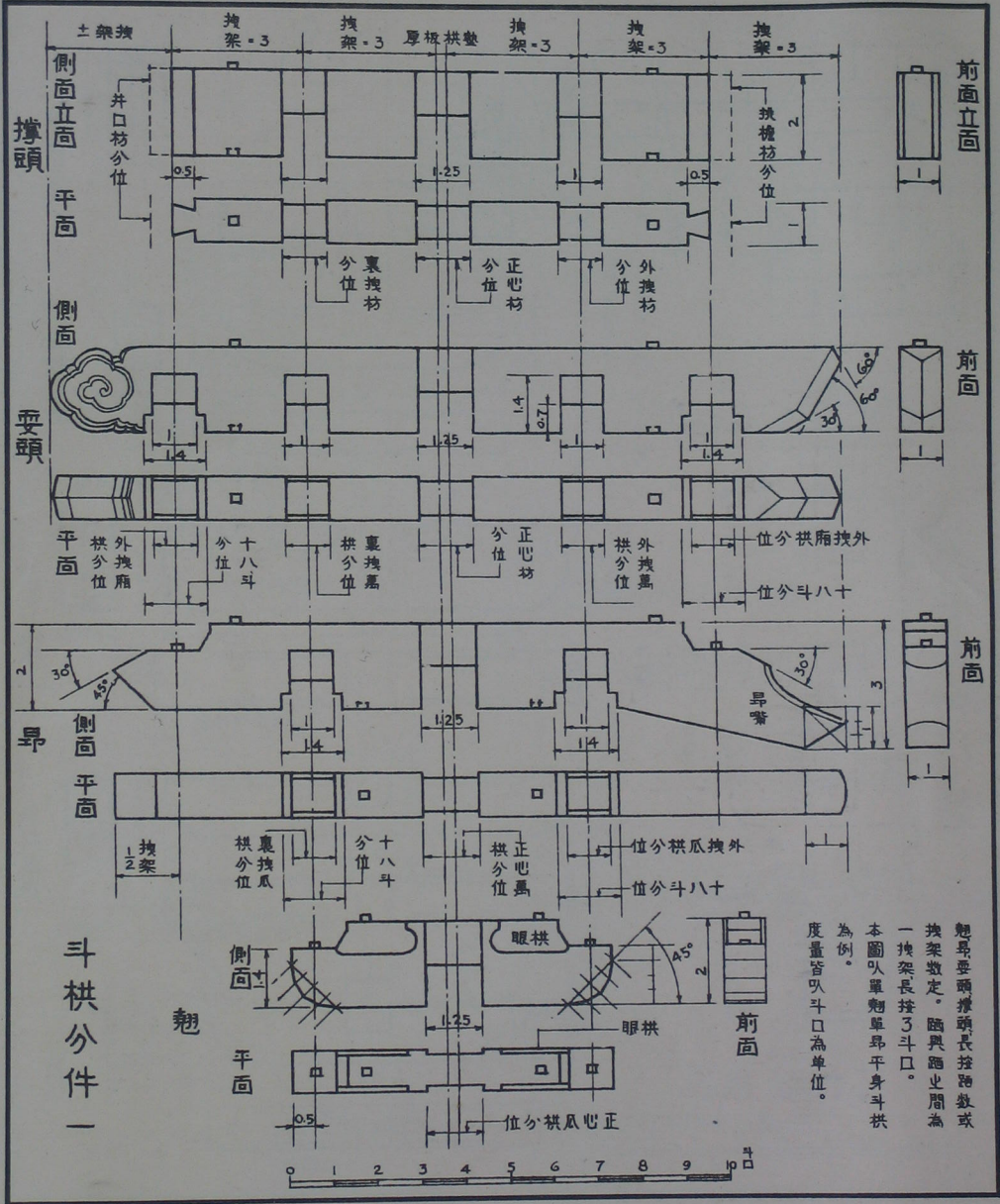
# 溜金斗拱

圖中度量皆以斗口為單位。  
 小件大權所見權衡  
 尺寸表及繪圖。  
 本圖以聖壽寺為例  
 則昂之數可以增減。  
 起杆皆由鴛鴦頭  
 旋帶起。



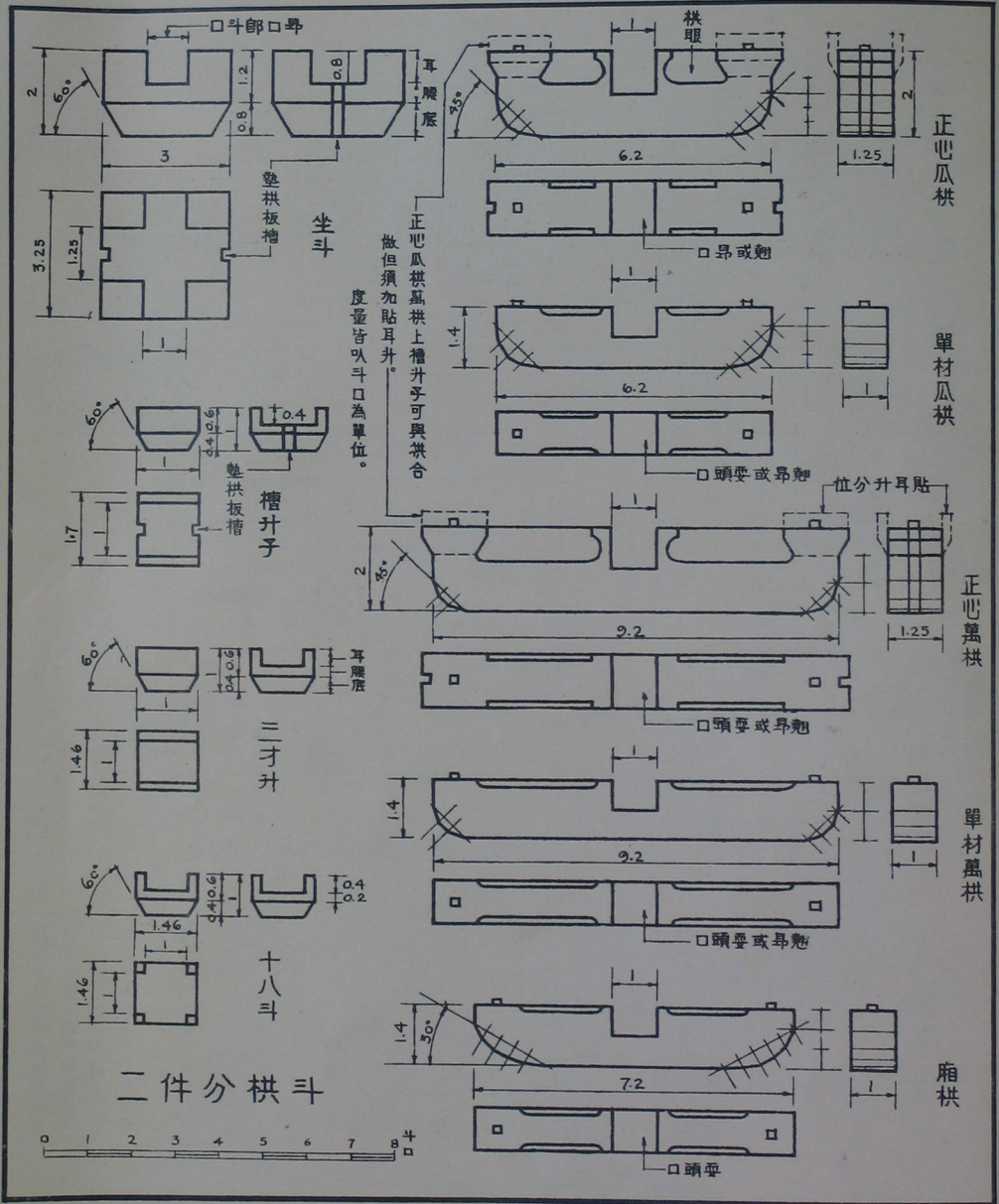


清式營造則例圖版 茶

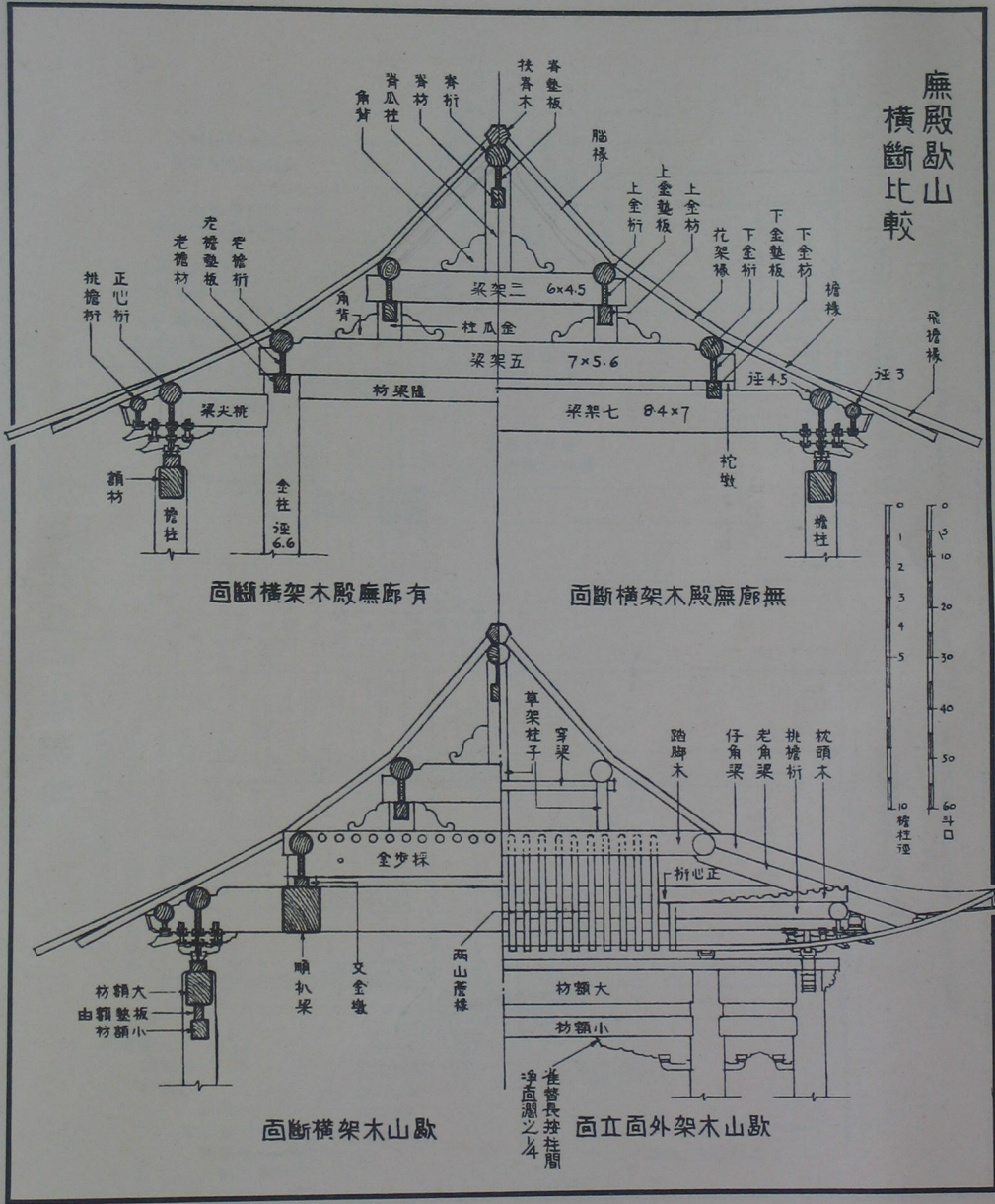


魁昂要頭撐頭長按踏數或換架數定。隨興隨止間為一換架長按了斗口。本圖以單魁單昂平身斗拱為例。度量皆以斗口為單位。

清式營造則例圖版 捌



廡殿歇山  
橫斷比較

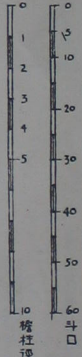


廡殿無廊木架橫斷面

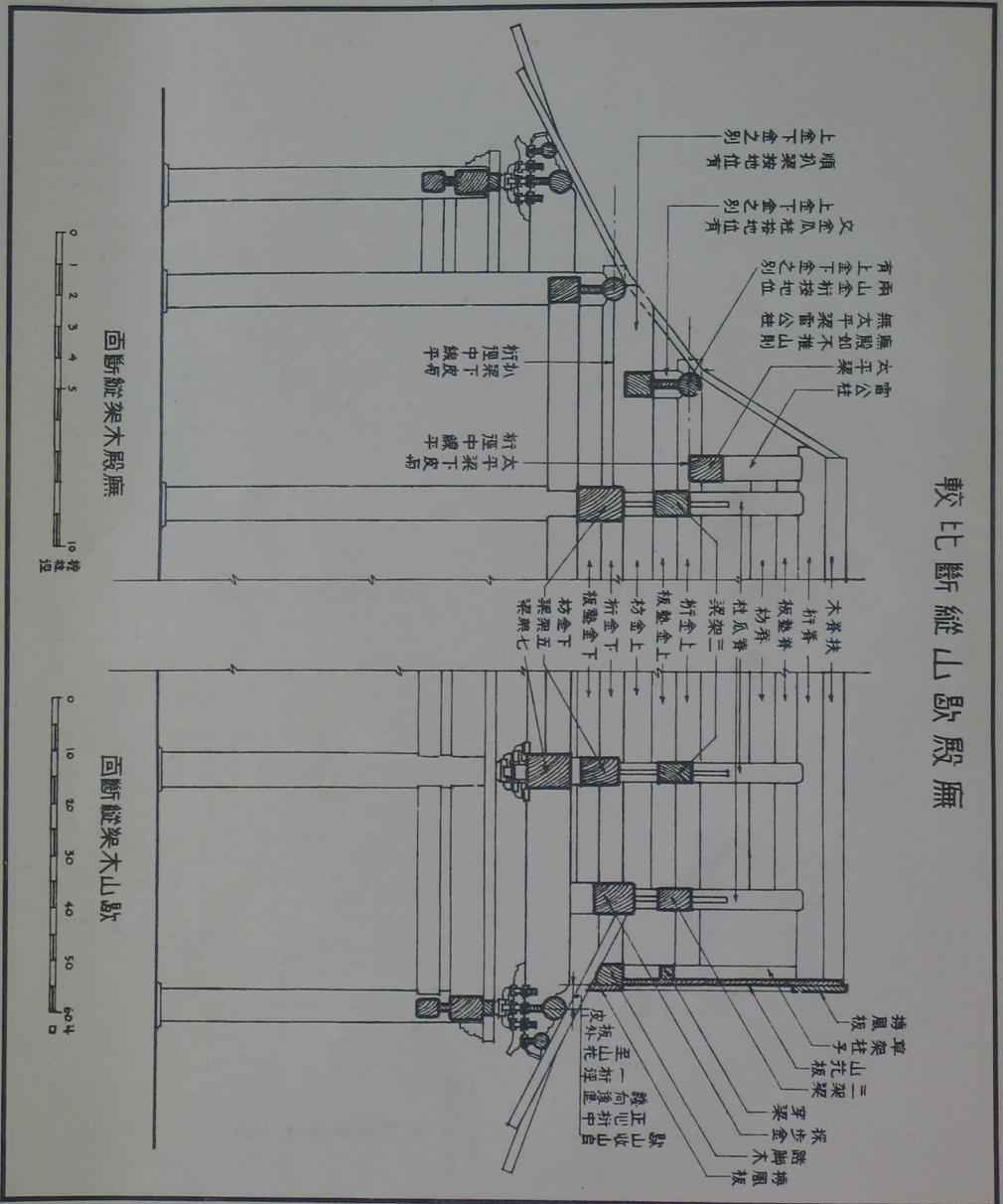
廡殿無廊木架橫斷面

山歇木架橫斷面

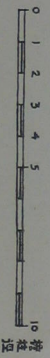
山歇木架外立斷面



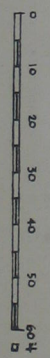
# 較比斷山歇殿廡

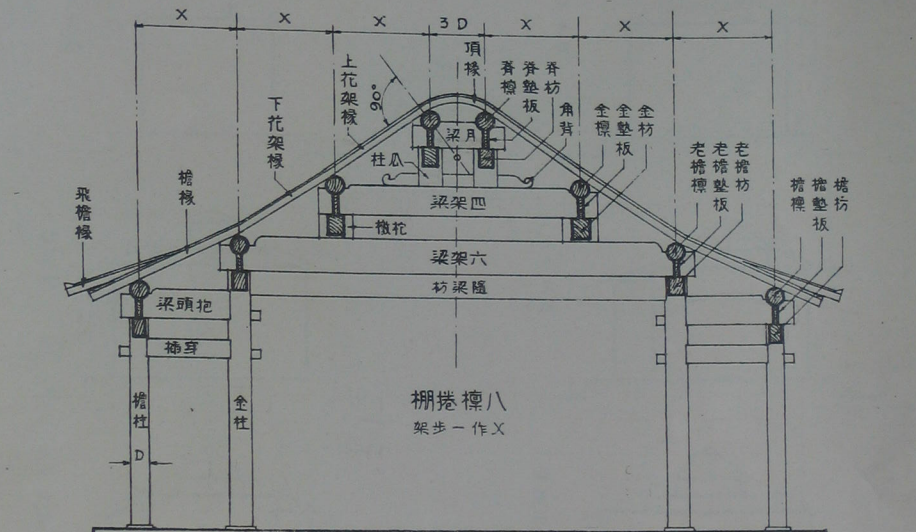


回斷椽架木殿廡

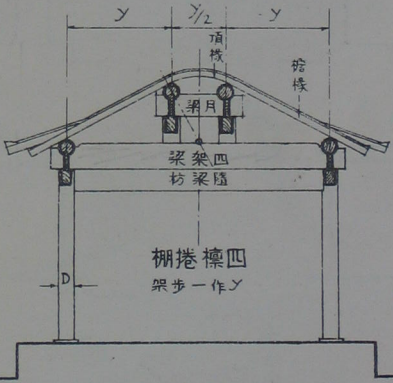


回斷椽架木山歇



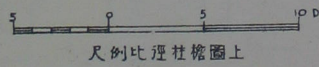


宮榑子名頂椽自脊標中心通一直線與上花架椽成正角以比線與進深中線相交為中吡此中至上花架椽與脊標相切處為半徑兩脊標之弧即頂椽下皮線。

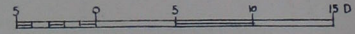


大式大木之折小式謂之檁。單脊小式大木之脊標枋墊板與大式同其餘各金檐檁枋墊板與本圖同。檁數若成雙便有兩根脊標上用宮榑子謂之捲棚式。

回斷橫架木棚捲

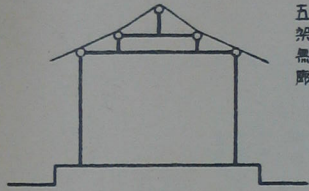


尺例比徑柱檐圖上

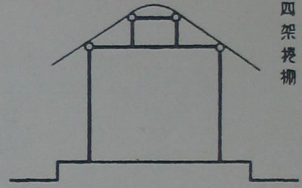


尺例比徑柱檐圖下

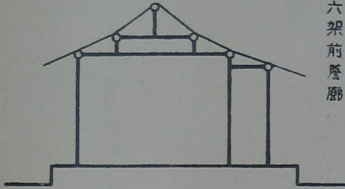
檁數分配圖



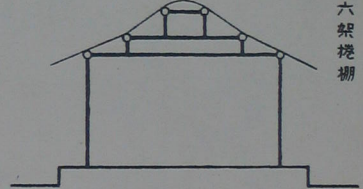
五架無廊



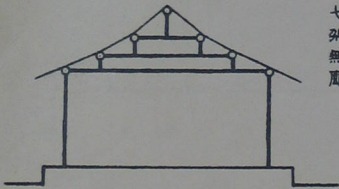
四架捲棚



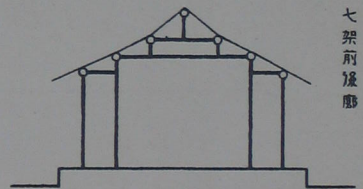
六架前簷廊



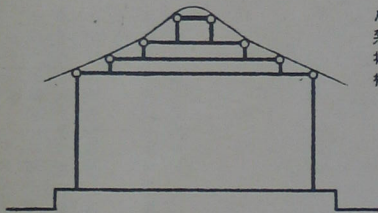
六架捲棚



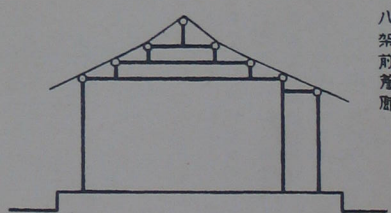
七架無廊



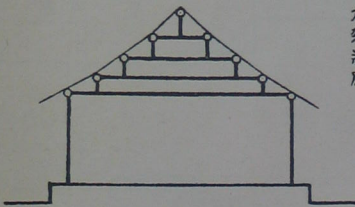
七架前簷廊



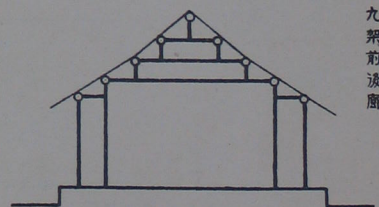
八架捲棚



八架前簷廊

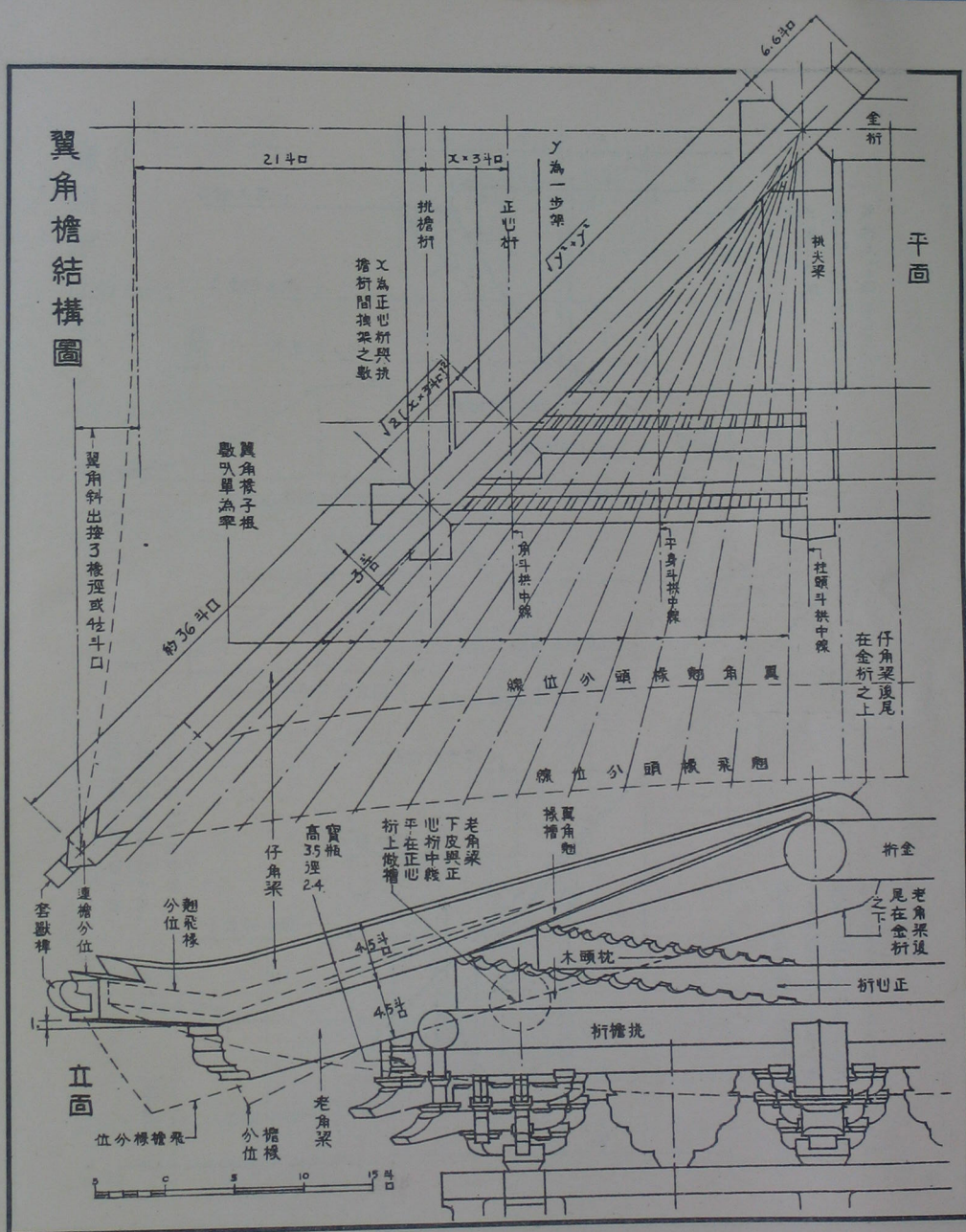


九架無廊



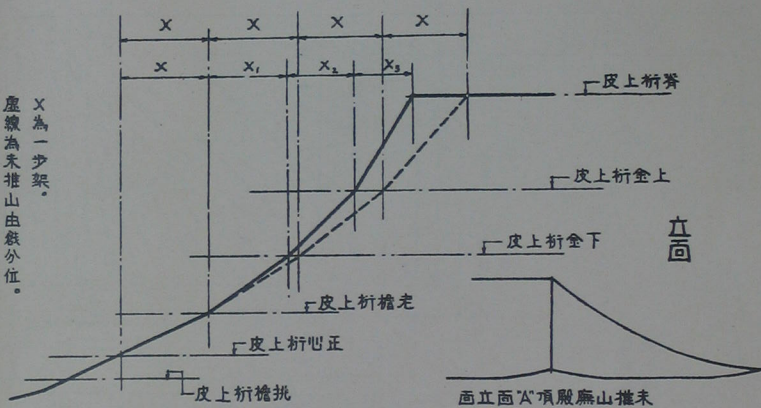
九架前簷廊

翼角檐結構圖



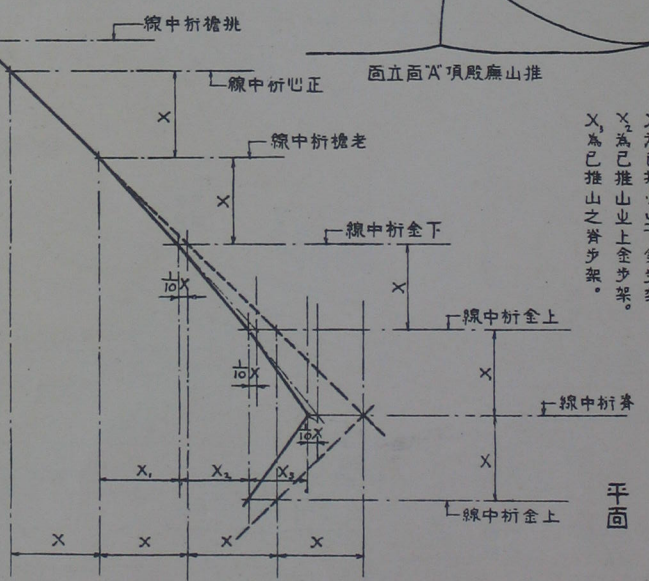
無殿推山法

X 為一步架。  
虛線為未推山由餘分位。  
實線為已推山由餘分位。



X 為已推山下全步架。  
X<sub>2</sub> 為已推山上全步架。  
X<sub>1</sub> 為已推山之步架。

檐步方角不推。下全步推出古步架。  
上全步將下一步已推由由餘中線延  
長與上全步中線相又由此相交點再  
推出古步架。其步推法與上全步同。

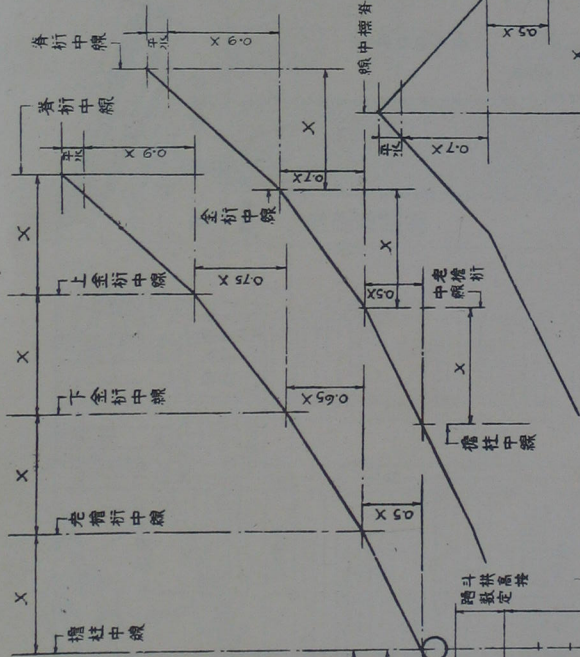


平圖

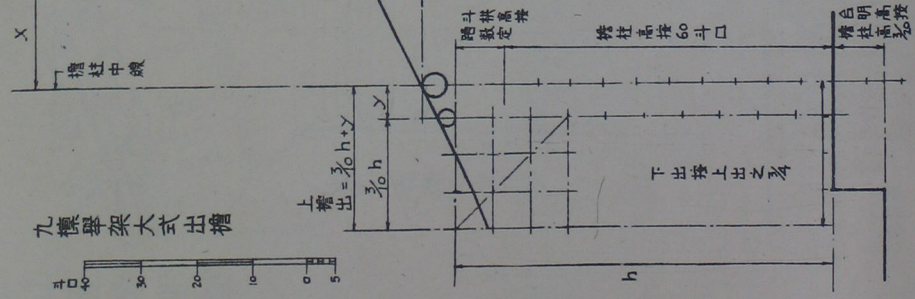


舉架出檐法

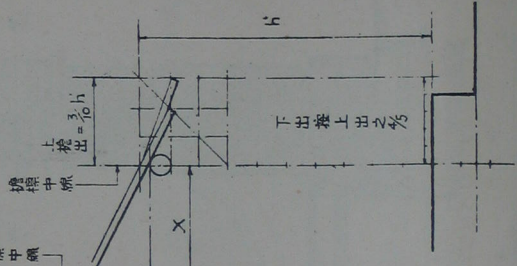
七檁舉架



九檁舉架大式出檐



五檁舉架小式出檐



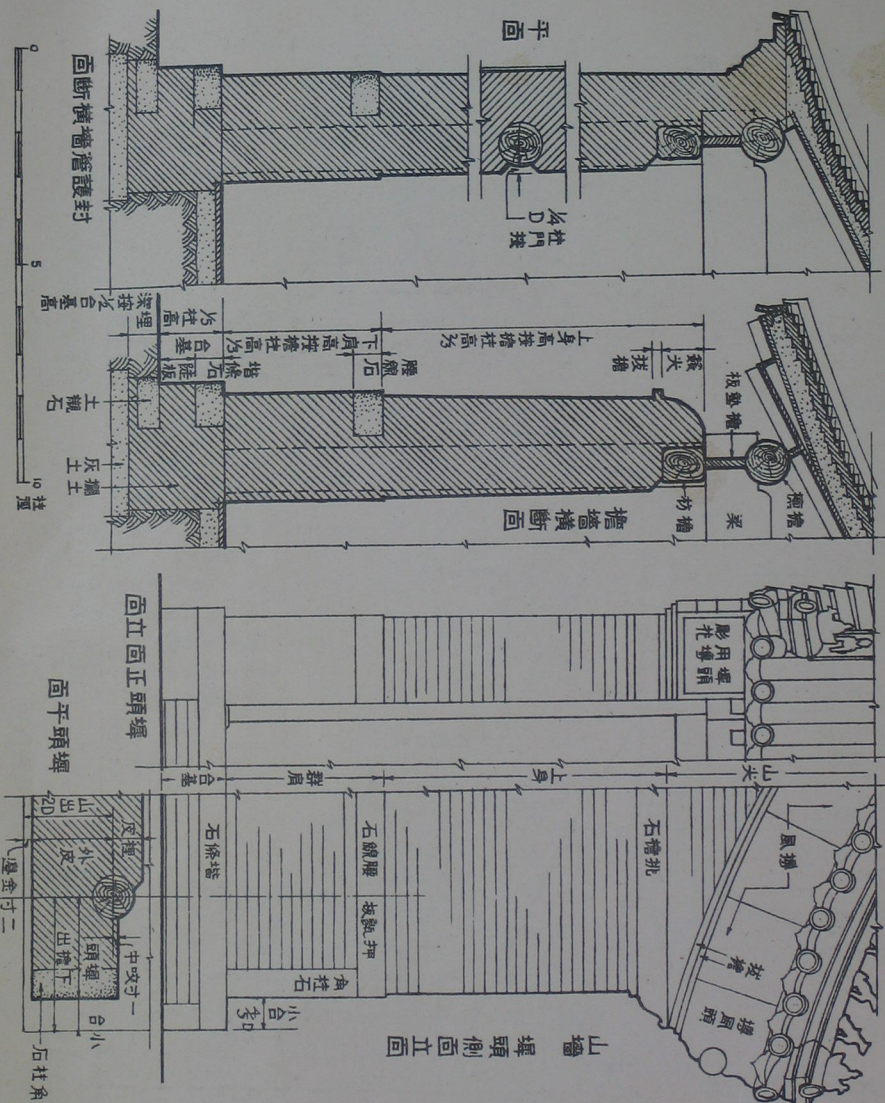
檁柱高深連十一倍

X 為一步架。  
 Y 為正心桁中至挑檁桁中之距離。  
 h 為大式檁柱加斗拱之高。  
 h 為小式合明上至檁柱上檐檁上底之高。  
 平水高，大式按斗口小式按檁距減一寸。

斗拱高深 檁柱高深 60 斗口 檐柱高深

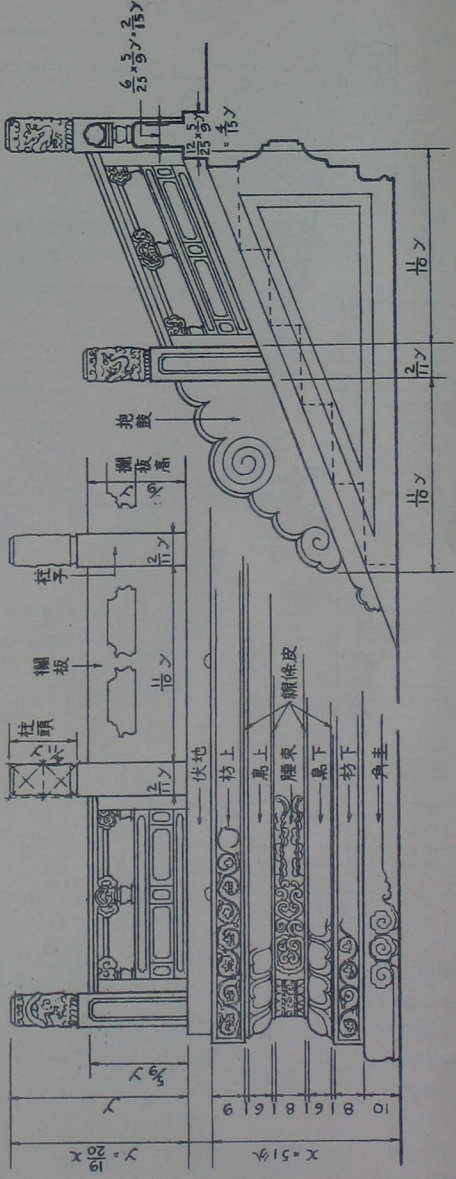
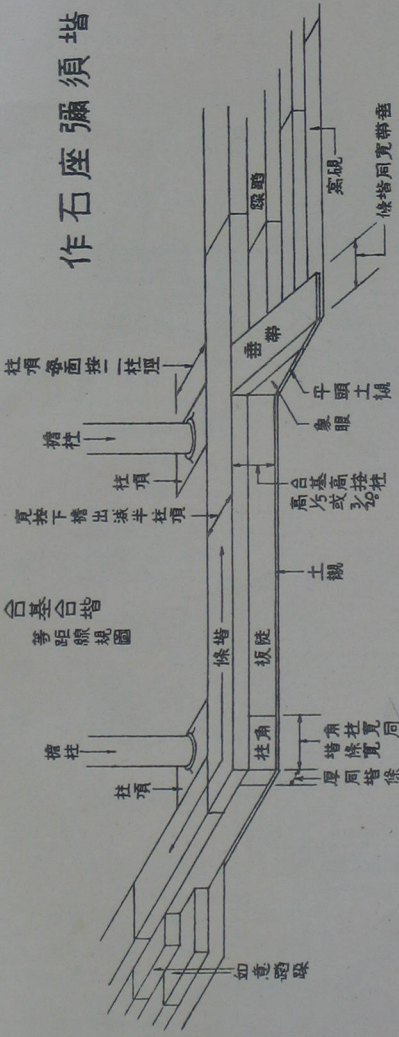
下出檐上出之為

山墻檐堵圖



# 作石座彌須塔臺

合基合塔  
等距離規圖



面立欄勾上帶垂塔合

面立欄勾及座彌須



歇山琉璃作

卷棚排山勾滴

滴水正中

調脊排山勾滴

正吻

正脊 壓脊瓦 正脊瓦 群色條



歇山橫斷圖

琉璃瓦共有八種大小  
每種有標識尺寸可查  
其高為或 24 斗口之  
物高並定樣數。  
參看琉璃瓦尺寸表。

瓦筒 蓋瓦 外  
帶 壓瓦 當斜  
溝

荷面溝  
磚運瓦  
條帶壓正  
溝

瓦一塊  
瓦用高  
瓦數前走

把釘  
散背  
板瓦  
筒瓦  
垂脊  
望板  
古質

內用平口條

托泥當溝

鐵釘

頭勾  
頭抽

吻座  
正吻  
大掛

正吻  
大掛

鐵釘

鐵釘

鐵釘

鐵釘

鐵釘

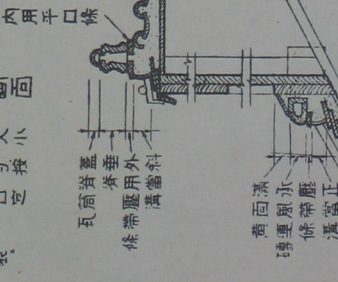
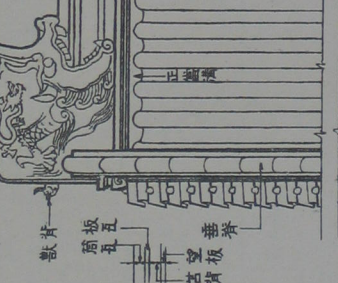
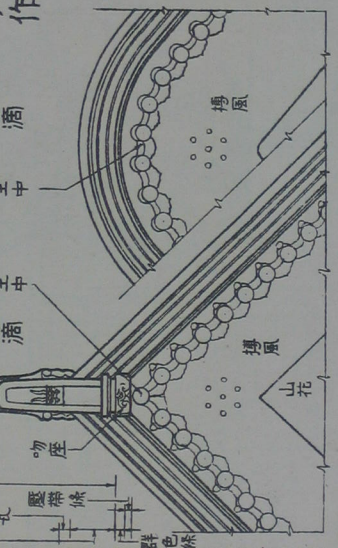
鐵釘

鐵釘

鐵釘

鐵釘

鐵釘



仙人  
連朽  
香獸

琉璃二  
單成雙獸  
獸

獸  
脊  
鐵

大掛  
鐵釘

滴水  
勾頭

鐵釘  
托泥當溝

鐵釘  
鐵釘

鐵釘  
鐵釘

鐵釘  
鐵釘

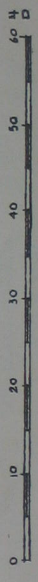
鐵釘  
鐵釘

鐵釘  
鐵釘

鐵釘  
鐵釘

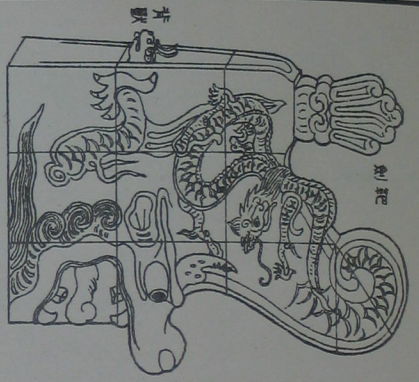
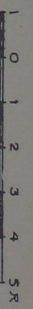
面立反面山歇

面立正面山歇



琉璃瓦各件分圖

本圖以二樣為例其餘各樣參看琉璃瓦尺寸表



刺把

丹獸

正吻



吻座



合角刺把  
合角吻



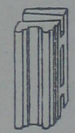
垂脊



滿面黃瓦滿面綠



博脊瓦吻壁附瓦



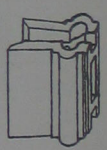
博通脊



獸頭



連壓或獸壓



赤脚通脊



黃通



大群色



筒瓦



板瓦



群色條



吻下當溝



斜當溝



正當溝



海馬



瑞乳頭



勾頭



滴水



平口條



二運磚



托泥當溝



獅子



猿頭



鳳



龍



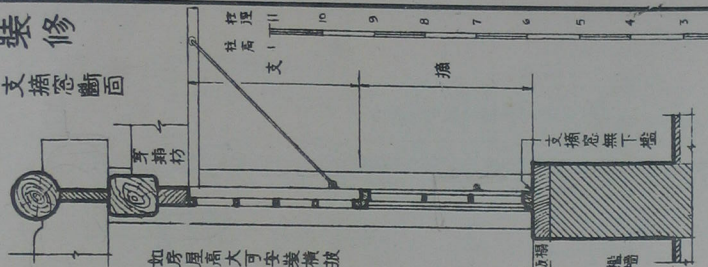
仙人



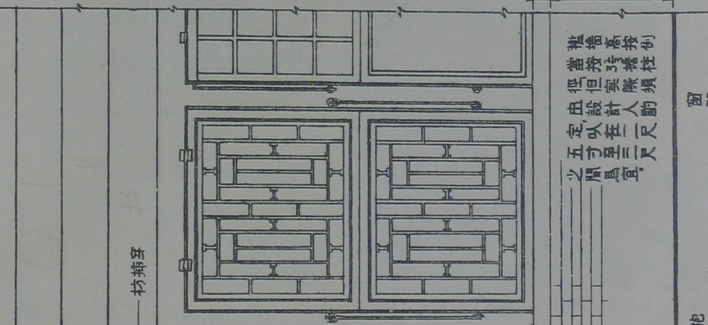
套獸

# 裝修

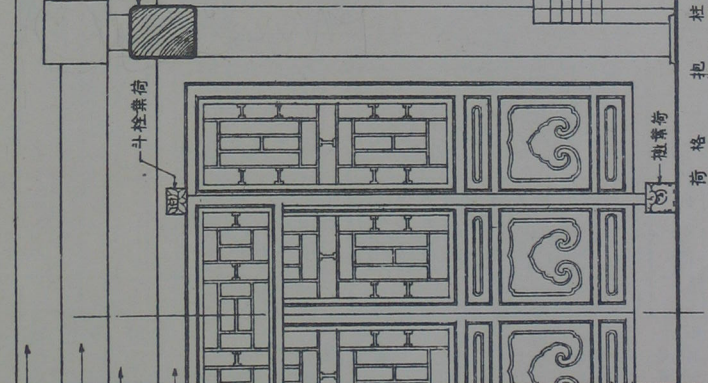
支摘窗斷面



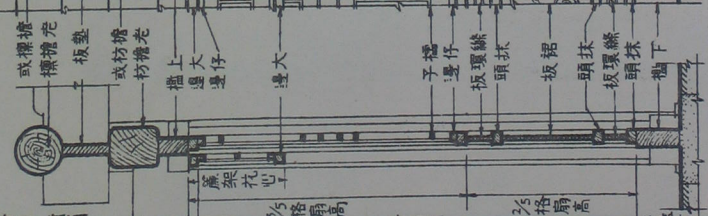
間橫次



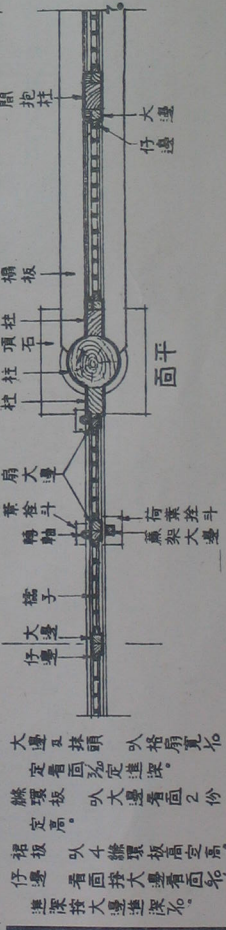
窗立



窗明

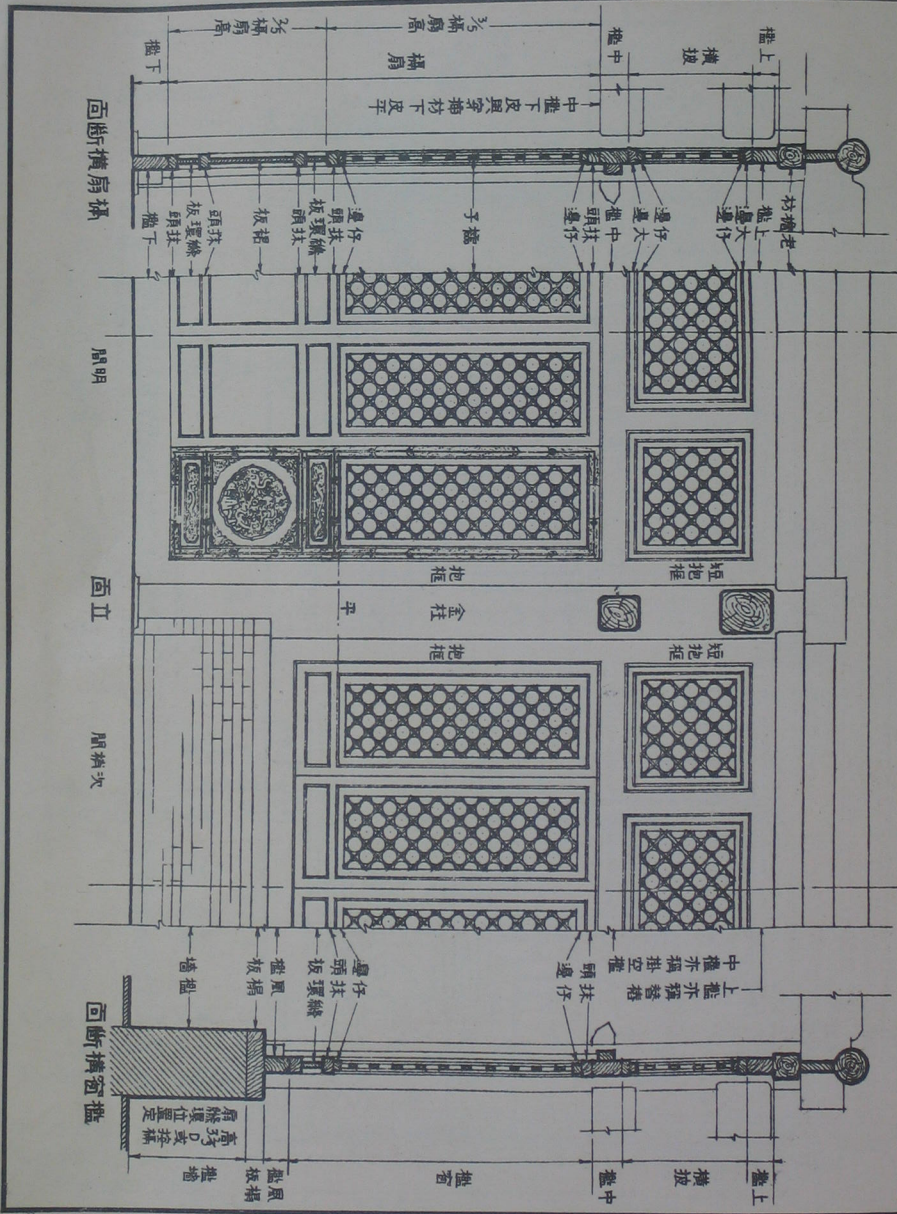


格扇斷面



大邊及枋頭以格扇寬為定看窗為定深。  
鏡環板以大邊看回2份空。  
裙板以4鏡環板高定。  
仔邊看回枋大邊看回份深深大邊深。

# 修裝



清式營造則例圖版

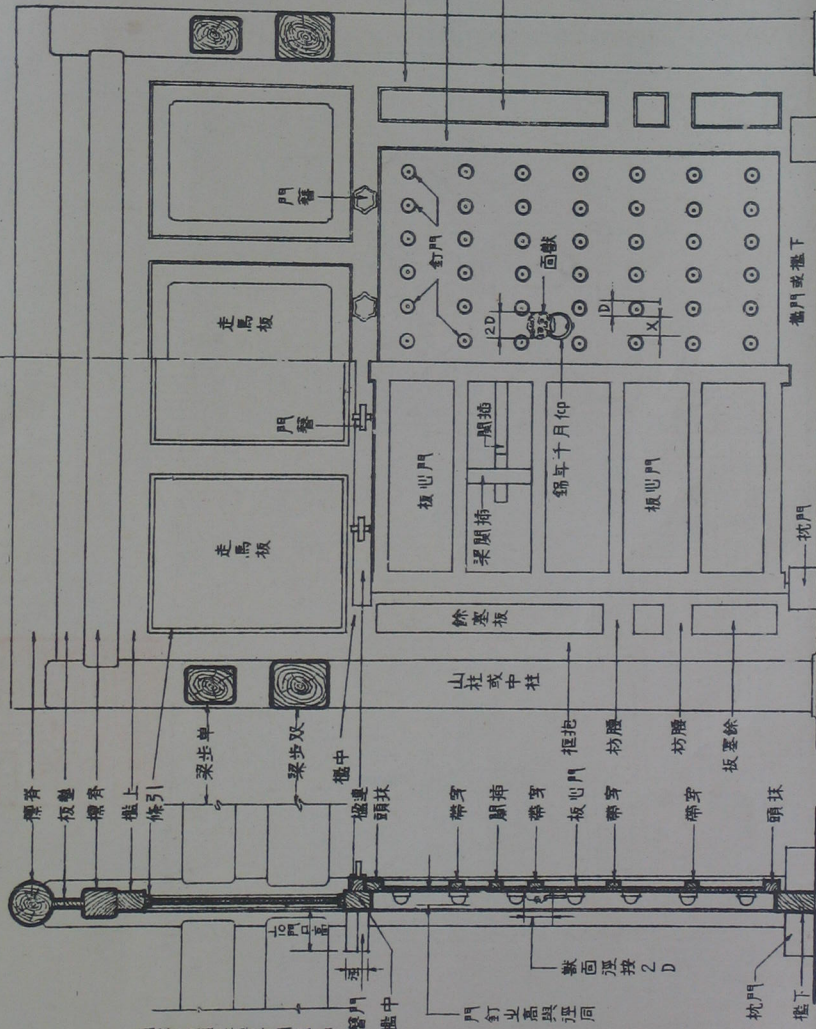
貳拾貳



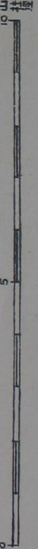
### 大門裝修

門口寬窄高低  
由設計人酌定

X 為門釘眼空權。  
D 為門釘徑。  
如用九路 X 按 1 D，七路 X 按 1 D，五路 X 按 2 D。



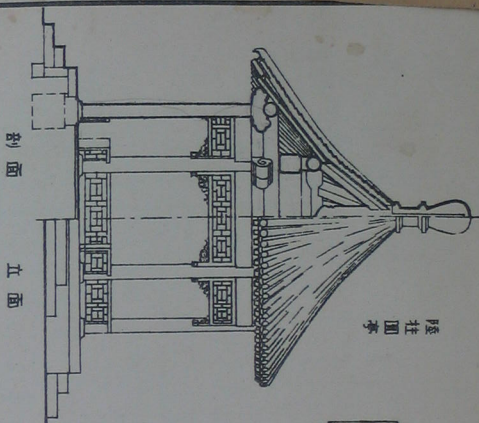
面立正 面立面背 面斷



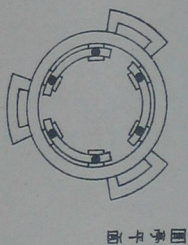
門寬出頭長按高門口高  
逐按份中或上槓高

工程做法大木離式二種

隆旺圓亭



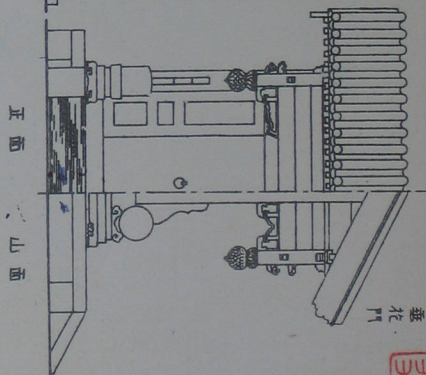
剖面 立面



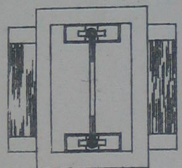
圓亭平面

10 5 10R

春樓慈花門



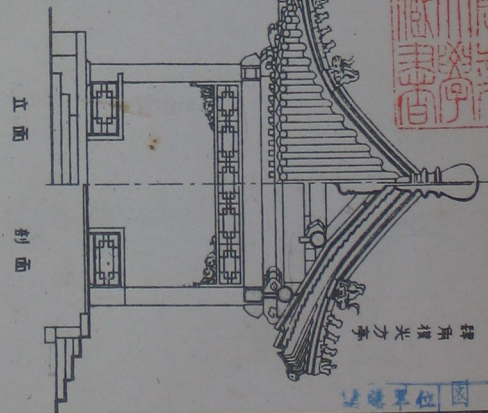
正面 山面



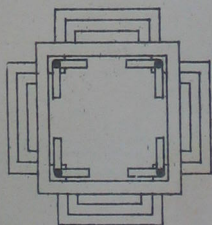
慈花門平面



錫角樓光方亭



立面 剖面



方亭平面

10 5 10 15 20R

177278

五十年四月五日  
54  
區區  
總  
區