

№ 14.

СТРОИТЕЛЬ

15 ИЮЛЯ
1905 ГОДА.

85.118
С86

ВѢСТНИКЪ АРХИТЕКТУРЫ
■ ДОМОВЛАДѢНІЯ И САНИТ. ЗОДЧЕСТВА ■

20
11

99
59329



ОСН. 1894 г.

РЕДАКТ: ИЗДАТ: ГРАЖД:ИНЖ: С.П.Б.
Г.В. БАРАНОВСКІЙ ФОНТАНКА

МОСКВА.
ДВОРЕЦЪ
ГЕНЕРАЛЬ-ГУБЕРНАТОРА

МЕД. РЕДАКТОРЪ

1861
1865 1870
1882 1882
1896

КОМПАНИЯ

С.-Петербургскаго Металлическаго ЗАВОДА.

Выборгская ст. Полуостровская наб., № 19.

Центральное отопленіе и вентиляція съ увлажне-
ніемъ воздуха.

Дезинфекціонныя камеры собствен. системы.

Паровое отопленіе вновь усовершенствованное
собственной системы.

Желѣзныя устройства всякаго рода, гофрирован-
ное и оцинкованное желѣзо.

Гидравлическія подъемныя машины, совершенно
безопасныя, новой собственной, патентованной си-
стемы, находятся въ дѣйствиіи.

Паровыя котлы всѣхъ системъ.

Паровыя машины.

Устройство воздушныхъ клозетовъ, металличе-
скихъ. Заводомъ устроено болѣе 2,000 сидѣній.

Желѣзные и чугунныя переплеты.

Чугунныя печи и калориферы системы Креля,
круглыя и квадратныя, разныхъ размѣровъ.

(24)

КОСЪ и ДЮРРЪ.

С.-ПЕТЕРБУРГЪ.

Гороховая ул., № 1, уголъ Адмиралт. просп.
ПРЕДСТАВИТЕЛИ ЗАВОДОВЪ:

Портъ-Кунда портландъ-цементъ

Акціонернаго общества „ЗВѢЗДА“
РОМАНСКІЙ ЦЕМЕНТЪ.

Кирпичъ облицовочный и обыкновенный красный.

ВИЛЛЕРУА и ВОХЪ

въ Метлахъ, Мерцигъ и Дрезденъ.

Настоящая метлахская мозаичная плита для половъ.

Изразцы стѣнные и ванныя, печи изразцовыя.

Штифтовая мозаика.

Облицовочныя кирпичики разныхъ цвѣтовъ.

Орнаменты и фигуры изъ искусственнаго камня.

Акціонерное Общество „ГРАНИТЪ“ въ Ганге
Цоколя, колонны, ступени, плиты, памятники и пр., изъ гра-
нита различныхъ цвѣтовъ, мраморъ норвежскій и эстляндскій
различныхъ цвѣтовъ, въ издѣліяхъ и въ кускахъ, лабрадоръ,
и проч.

ЖИВОПИСЬ ПО СТЕКЛУ

Тирольскаго Стеклопромышленнаго Завода въ Инсбрукъ.

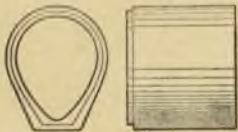
Ф. Л. СМИДТЪ и К^о.

въ Копенгагенъ и Нью-Йоркъ.

Проекты, смѣты и устройство цементныхъ, известковыхъ, але-
бастровыхъ, гончарныхъ, кирпичныхъ и т. д. заводовъ.

Московское Отдѣленіе: Мясницкая, № 13, д. Давыдовой.

(24)



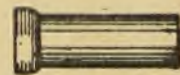
РУССКО-ШВЕДСКІЙ ЗАВОДЪ ЦЕМЕНТНЫХЪ ТРУБЪ

„АНДРЕЙ Б. ЭЛЛЕРСЪ“

ИСПОЛНЯЕТЪ КАНАЛИЗАЦІОННЫЯ и БЕТОННЫЯ РАБОТЫ.

Заводъ: В. О., Кожевенная лин., 13. Контора: В. О., Николаевск. набер., 5.

Телефонъ 3763.



(24)

944119

95.114

С 86

Строитель : вестник
архитектуры,
домовладения и
санитарнаго зодчества

: 15-го июля 190

50.00

944119

ЕЙЗЕНЪ

ельскихъ ступеней
кая улица, № 36.
680.

КОНТОРА ИЗВЕСТКОВАГО ЗАВОДА
и склады

АЛЕБАСТРА и ПОРТЛАНДСКАГО ЦЕМЕНТА

„АССЕРИНЪ“

(24)

Р/ф

85.118
С 86



ХУДОЖЕСТВЕННО-СТРОИТЕЛЬНО-СЛЕСАРНЫЙ ЗАВОДЪ
 Адресъ для телегр. **„КАРЛЪ ВИНКЛЕРЪ“** Телефонъ
 Навинклеръ Петербургъ. № 4247.

учр. въ 1876 г.
Вас. Остр., 13 лин., д. № 76.
 С.-ПЕТЕРБУРГЪ


исполняетъ всякаго рода художественныя и строительныя работы изъ
 кованаго желѣза:

Рѣшетки, ворота, зонтики и пр. Намогильныя часовни и рѣшетки. Павильоны,
 зимніе сады и пр.

СПЕЦИАЛЬНОСТЬ: Желѣзныя лѣстницы по системѣ „JOLY“.

(24)

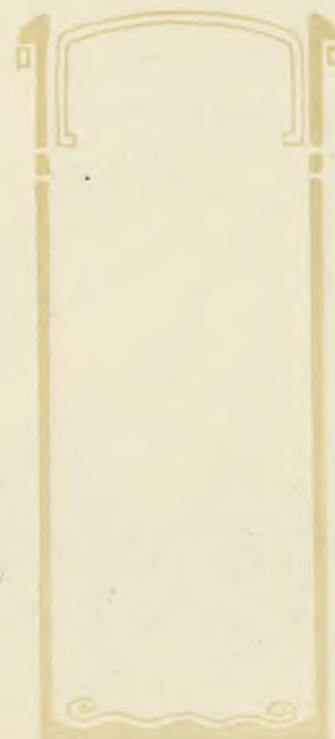
ПЕРВЫЙ ВЪ РОССИИ ЗАВОДЪ ОЦИНКОВАНИЯ ЖЕЛѢЗА
В. КОЛЛАНЪ, бывш. Артуръ дю-Ріетцъ.
 Спб., В. О., Большой пр., 88а. Телефонъ № 3845.
ГАРАНТІЯ ЗА ДОБРОКАЧЕСТВЕННОСТЬ.
 При заводѣ имѣется механическое отдѣленіе для
 слесарныхъ и котельныхъ работъ.
 Внѣ конкуренціи. (12)




КРАСКИ масляныя и сухія.
 лаковыя „Гигіеноль“.
 Лаки масляные. Масло вареное и всѣ
 прочіе москотильные товары
Завода Ю. ФРИДЛЕНДЕРЪ.
 С.-Петербургъ, Каменноостровскій пр., № 55.
 ТЕЛЕФОНЪ № 4242.

Предметы моего завода высшаго качества и удостоены мно-
 гочисленныхъ лучшихъ отзывовъ.
 Прейсъ-курантъ и карта образцовъ высылаются бесплатно.

(24)



944 1 19

ЦУНБ им. Н.А. Некрасова
Отдел хранения фондов

ПОСТАВЩИКЪ
ИМПЕРАТОРСКАГО РОССІЙСКАГО ПОЖАРНАГО ОБЩЕСТВА
ТОВАРИЩЕСТВО
НАУМАНЪ и К^о.

Гороховая, 20. С.-ПЕТЕРБУРГЪ, Гороховая, 20.
Телефонъ 1378. Адресъ для телегр.: Картонтоль.

Предлагаетъ **ТОЛЬ**, приготовленный
свои издѣлія: изъ кровельной
кровельный бумаги
собственной писчебумажной фабрики.

ТОЛЬ ПЕРГАМИНЪ,
(толь безъ всякой покрышки) для двухслойнаго покрытія,
для обивки потолковъ и стѣнъ.

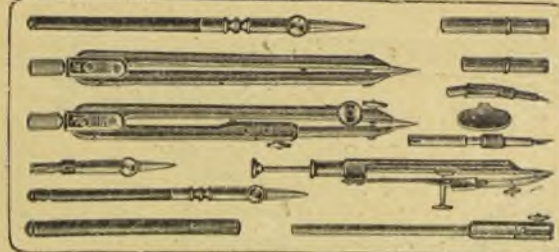
Кровельный лакъ,
для окраски толевыхъ крышъ.

Кровельную бумагу
(шведскій картонъ).

Настоящій **КАРБОЛИНЕУМЪ**, предохра-
няющій дерево отъ гніенія.

Члены ИМПЕРАТОРСКАГО Россійскаго Пожарнаго Обще-
ства, равно какъ и заказчики, черезъ посредство Совѣта
этого Общества, пользуются особо обусловленными скидками.

(12)



**ПРЕЦИЗИОННАЯ
ГОТОВАЛЬНИ**

для гг. архитекторовъ, инженеровъ
и чертежниковъ

въ большомъ выборѣ по умѣреннымъ цѣнамъ.
ФАБРИКАНТЪ

**ОПТИЧЕСКИХЪ и ФИЗИЧЕСКИХЪ
ПРИБОРОВЪ**

ИВ. ЯК. УРЛАУБЪ

Главный магазинъ, контора, складъ и мастерскія
С.-ПЕТЕРБУРГЪ,
Морская, 27, Телефонъ № 242-97.

ОТДѢЛЕНІЯ:

Невскій пр., 54/3 (уг. Екатерининской улицы).

Невскій пр., 50 (подъ аптекой, близъ Пассажа)

СЪ ПИСЬМАМИ ЗАПРОСАМИ СЛѢДУЕТЪ
ОБРАЩАТЬСЯ

въ Главную контору фирмы Морская, 27,
С.-Петербургъ.

(24)



С.-ПЕТЕРБУРГСКОЕ  ТОВАРИЩЕСТВО

ДЛЯ ПРОИЗВОДСТВА
**ГЛУХООЗЕРСКАГО
ПОРТЛАНДЪ-ЦЕМЕНТА**

И ДРУГИХЪ СТРОИТЕЛЬНЫХЪ МАТЕРІАЛОВЪ.

Основной капиталъ 3.000,000 рублей

ЗАВОДЫ:

въ С.-ПЕТЕРБУРГЪ,
на 4 вер., Николаевск. ж. д.

Годовое производство
около 300,000 бочекъ.

въ гор. ВОЛЬСКЪ,
Саратовской губ.

Годовое производство
свыше 300,000 бочекъ.

Цементъ по своимъ достоинствамъ превышаетъ требованія
(нормы) Министерства Путей Сообщенія.

Принять при крупныхъ казенныхъ, общественныхъ и желѣз-
нодорожныхъ сооруженіяхъ.

Съ запросами на цементъ при значительныхъ партияхъ просить
обращаться въ контору Правленія:

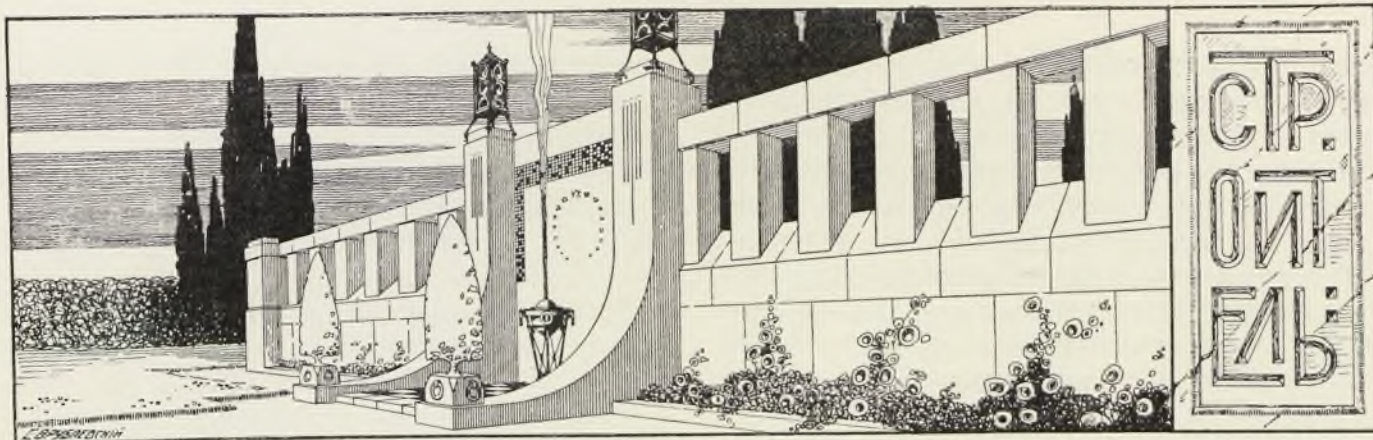
С.-Петербургъ, Гороховая № 6.

Адресъ для телеграммъ: С.-Петербургъ—Глухоозерскій.

Цементъ имѣется въ продажѣ у торговцевъ въ г.г.: Вологдѣ,
Твери, Рыбинскѣ, Ярославлѣ, Костромѣ, Кинешмѣ, Нижнемъ-
Новгородѣ, Казани, Симбирскѣ, Самарѣ, Сызрани, Вольскѣ,
Саратовѣ, Царицынѣ, Астрахани, Петровскѣ, Баку, Красно-
водскѣ, Асхабадѣ, Ташкентѣ, Боропичахъ, Вышнемъ-Волочкѣ,
Владимірѣ губ., Москвѣ, Иваново-Вознесенскѣ, Тулѣ, Пензѣ,
Ржевѣ, Лугѣ, Псковѣ, Чистопольѣ, Елабугѣ, Вяткѣ, Перми,
Уфѣ, Екатеринбургѣ, Оренбургѣ и Уральскѣ.

Брошюры высылаются по требованію бесплатно.

(24)



ПОСЛѢДОВАТЕЛЬНЫЯ ВИДО- ИЗМѢНЕНІЯ ИСКУССТВА ДРЕВ- НЯГО ВОСТОКА.

(Продолженіе *).

IX.

„Давно вошло въ обычай у людей науки значительно отодвигать назадъ древность индійскихъ цивилизацій. Все пришло къ намъ изъ Индіи: познаніе Бога, языкъ, обычаи, первыя орудія вещественной жизни, прирученіе животныхъ и еще многое другое. Но, при ближайшемъ разсмотрѣніи, пришлось признать бѣдность источниковъ и убѣдиться въ томъ, что всѣ эти пресловутыя преданія были въ сущности легендами. Индія ничего не оставила намъ ни изъ своей древнѣйшей исторіи, ни изъ памятниковъ того времени. И мы знаемъ теперь, что самые древніе ея памятники не заходятъ далѣе послѣднихъ вѣковъ, въ которые угасъ огонь нашихъ классическихъ цивилизацій“.

(Морисъ Мендронъ—„Индійское искусство“).

Приступая къ очерку индійскаго искусства, мы должны, прежде всего, сдѣлать то-же, что сдѣлали при обзорѣ искусства древней Персіи, т. е. опредѣлить областной составъ Индіи, въ виду того, что выдающіеся памятники зодчества разбросаны тамъ повсюду и что намъ не разъ придется сопоставлять ихъ образцы изъ разныхъ краевъ страны.

Понятіе „Индія“ въ географическомъ смыслѣ очень обширно, а потому считаемъ необходимымъ оговориться, что мы будемъ разсматривать лишь тотъ огромный и неправильный ромбъ на картѣ Азіи, углы котораго расположены по сторонамъ свѣта и который ограниченъ сверху Индомъ и Гималаями, а снизу—моремъ.

Этотъ ромбъ раздѣляется горнымъ хреб-

томъ Виндія, тянущимся съ з. на в., на двѣ неравныхъ части: большая изъ нихъ, сѣверная или материковая, носитъ названіе Индостана, а меньшая, южная или полуостровная, называется Деканомъ.

Сѣверо-западную сторону ромба и вмѣстѣ съ тѣмъ естественную границу Индостана образуетъ Индъ, который съ четырьмя рѣками своего бассейна, Джиламомъ, Чинабомъ Равой и Сетледжемъ образуетъ знаменитый Пенджабъ или Пятирѣчье. Изъ этихъ рѣкъ для насъ особенно важны, во 1-хъ самая западная—Джиламъ, которая есть ничто иное, какъ древній Гидаспъ, прославленный побѣдой Александра надъ Поромъ; а во 2-хъ Сетледжъ,— который служилъ восточной границей Пенджаба, и принимаетъ въ себя Бьясъ—древній Гифазисъ, откуда македонскій царь долженъ былъ повернуть вспять.

Въ с. в. части Индостана, почти параллельно Гималаямъ, течетъ Гангъ, принимающій въ себя въ среднемъ теченіи, справа Джумну, а слѣва—Гогру.

Съ Гангомъ, въ самомъ нижнемъ его теченіи сливается третья великая рѣка Индіи—Брамапутра; она вступаетъ въ ея предѣлы, обогнувъ восточный конецъ Гималаевъ.

Наконецъ, въ срединѣ страны, параллельно горной цѣпи Виндія, съ южной ея стороны, какъ бы отдѣляя Индостанъ отъ Декана, течетъ съ востока на западъ р. Нербудда и вливается въ Кембейскій заливъ.

Всѣ эти рѣки очень важны для насъ въ томъ отношеніи, что по нимъ расположены многіе выдающіеся памятники индусскаго зодчества.

Въ смыслѣ своего политическаго устройства области Индіи раздѣляются на три главныхъ категоріи: непосредственныя владѣнія англичанъ, туземныя вассальныя государства и наконецъ одна независимая страна. Области всѣхъ этихъ категорій

*) См. „Строитель“, № 13, с. г.

не представляют собою трех отдѣльныхъ географическихъ группъ, но, наоборотъ, перепутаны между собою. Это въ особенности замѣтно въ областяхъ первыхъ двухъ категорій: вассальныя государства какъ-бы вкраплены въ англійскія владѣнія. Въ виду этого обстоятельства, а также и того соображенія, что настоящее политическое положеніе областей не имѣетъ никакого отношенія къ ихъ историческимъ памятникамъ, мы не будемъ его касаться при обзорѣ главныхъ частей Индіи, а просто опредѣлимъ ихъ географическое положеніе, постепенно спускаясь съ сѣвера на югъ.

Самая сѣверная область Индіи — Кашмиръ. Она лежитъ на сѣверномъ концѣ Гималаевъ и подходит къ Памиру и Китайскому Туркестану. На ю.-з. отъ Кашмира, на западной границѣ Индіи вплоть до Сетледжа, какъ мы уже говорили, тянется Пенджабъ, бывший главною ареною подвиговъ Александра. Сѣверо-восточная граница Индіи, отъ Кашмира, почти до самаго восточнаго угла ея, вдоль по Гималаямъ занята единственнымъ независимымъ государствомъ — Непаломъ*). На ю. отъ Кашмира, въ углу, образуемомъ Пенджабомъ и Непаломъ, лежатъ двѣ области: въ западной половинѣ вассальное государство Раджпутана, а въ восточной — англійскія, такъ называемыя „Сѣверо-Западные“**) провинціи идущія параллельно Непалу и обнимающія собою водную систему Ганга. Западный уголъ Индіи занятъ областью Синдомъ, расположенной на з. отъ Раджпутаны, на нижнемъ теченіи и устьѣ Инда; восточный уголъ ея занятъ Бенгаломъ, составляющимъ продолженіе Сѣверо-западной провинціи и раскинутомъ по нижнему теченію Ганга и Брампутры.

Въ западномъ углу Индіи, на ю. отъ Синда, т. е. устья Инда, выдается въ море полуостровъ Гуджератъ; далѣе, за нимъ на в., въ Центральной Индіи, на с. отъ горъ Виндія, лежитъ область Мальва,

*) Не считая Бутана.

**) По отношенію къ Калькуттѣ, откуда англичане начали свои завоеванія.



32. Столбъ временъ Ашоки, въ Аллахабадѣ, на среднемъ Гангѣ.
(По Фергюсону).

а еще восточнѣе на ю. отъ средняго теченія Ганга провинція Банделькандъ.

Этимъ перечнемъ мы и можемъ закончить обзоръ необходимыхъ намъ главнѣйшихъ подраздѣленій Индостана. Далѣе уже слѣдуютъ части сѣвернаго Декана.

Почти весь западный берегъ его занятъ Бомбейскимъ президентствомъ. Затѣмъ въ центрѣ полуострова, на ю. отъ хребта Виндія лежитъ область Бераръ, а за нею расположены англійскія Центральныя провинціи, тянущіяся вплоть до области Ориссы, которая находится уже на восточномъ берегу полуострова.

Южнѣе Берара и Центральныхъ провинцій, на в. отъ Бомбея, лежитъ внутри страны большое вассальное государство Гайдерабадъ. А южнѣе Ориссы, по восточному или Коромандельскому берегу Декана, тянется вплоть до его самой южной оконечности, президентство Мадрасское, которое ограничиваетъ Гайдерабадъ съ ю.-в. и, врѣзавшись большимъ клиномъ поперекъ страны, сливается съ Бомбейскою провинціей. На югъ отъ Гайдерабада, между президентствами Бомбейскимъ и Мадрасскимъ, находится значительная вассальная область Майсоръ, причѣмъ первыя два ее окружаютъ со всѣхъ сторонъ.

Чтобы закончить этотъ краткій обзоръ главнѣйшихъ областей Декана намъ остается сказать еще, что западный или Малабарскій берегъ самаго южнаго его конца занятъ областью Траванкоромъ.

Появленіе магометанъ въ Индіи внесло совершенно новые элементы въ ея искусство, а потому исторію индійскаго зодчества мы рассмотримъ въ двухъ слѣдующихъ отдѣлахъ: отдѣлъ первый — съ начала и до магометанскаго завоеванія, т. е. до XI в. послѣ Р. Х.; и отдѣлъ второй — отъ магометанскаго завоеванія до нашихъ дней.

Исторіи Индіи до магометанъ, въ особенности въ началѣ, совершенно баснословна; но и въ срединѣ этого періода есть также не мало темныхъ пятенъ, т. е. такихъ эпохъ, о которыхъ мы не имѣемъ никакихъ достовѣрныхъ свѣдѣній. Впрочемъ все это для насъ не существенно, ибо наша задача заключается вовсе не въ подробномъ изложеніи исторіи Индіи, а въ томъ, чтобы указать главнѣйшіе періоды ея прошлаго бытія и установить тѣ историческія вѣхи, на которыя опираются выводы Лебона.

Исторія Индіи, до появленія магометанъ, распадается на три главныхъ періода:

- 1) Періодъ Ведійскій.
- 2) Періодъ Буддійскій

и 3) Періодъ Возрожденія браманазма или Ново-браминскій.

Ведійскій періодъ, т. е. періодъ обнимаемый Ведами, или священными книгами древнихъ индусовъ, является полуисторическимъ вѣкомъ Индіи. Онъ подраздѣляется на двѣ половины: первая, чисто Ведійская, въ продолженіе которой первобытные арійцы боготворили силы природы, не имѣли кастъ и не сооружали ни идоловъ, ни храмовъ; и вторая половина, болѣе поздняя или Браманская, въ которой сложились касты, а силы природы первобытныхъ арійцевъ были замѣнены воплощавшими ихъ божествами. Эта браманская эпоха, исторія которой намъ почти неизвѣстна, тянется до окончательнаго установленія буддизма за три, приблизительно, вѣка до Р. Х.

Лѣтъ за пятьсотъ до нашей эры древняя религія индусовъ начинаетъ уступать мѣсто буддизму; но это новое вѣроученіе восторжествовало только при царѣ Ашокѣ, за 250 л. до Р. Х.

Буддійскій періодъ, т. е. періодъ, когда буддизмъ царилъ въ Индіи вполнѣ, длился около тысячи лѣтъ. Онъ клонится къ упадку съ V-го до VII-го в. послѣ Р. Х.

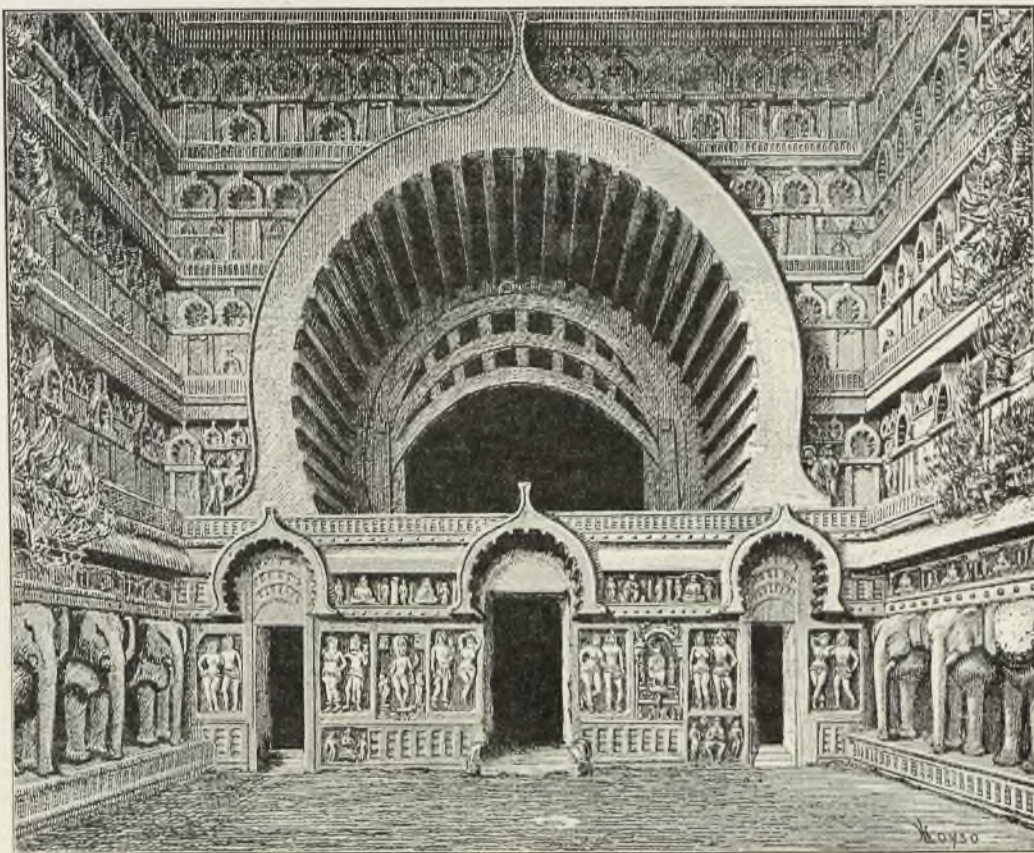
и исчезаетъ почти совсѣмъ въ VIII-мъ. Въ это время буддійскіе памятники, прежде столь многочисленныя, становятся крайне рѣдкими.

Только съ возникновеніемъ Буддійскаго періода начинается настоящая исторія Индіи, благодаря надписямъ Ашоки и извѣстіямъ Мегасѣена *). Къ этому-же періоду относятся равнымъ образомъ *первыя* памятники Индіи, которые являются вмѣстѣ съ тѣмъ и наиболѣе важными изъ всего того, чѣмъ она обладаетъ. Наконецъ, къ нему-же восходятъ записи китайскихъ паломниковъ, посѣщавшихъ Индію въ V-мъ и VII-мъ вѣкѣ по Р. Х.

*) См. главу V.

Третій періодъ индійской исторіи, или *Ново-браманскій*, начинается въ VIII-мъ вѣкѣ, со времени исчезновенія Буддизма.

Новый браманизмъ примыкаетъ теоретически къ древнему, но между ними есть громадная разница. Новый браманизмъ остается до сихъ поръ религіей громаднаго большинства индусовъ и стоитъ рядомъ съ магометанствомъ. Онъ заключилъ индусовъ въ такую сѣть преданій и незыблемо установленныхъ обычаевъ, что описаніе нѣкоторыхъ частей Индіи въ X-мъ вѣкѣ нашей эры не многимъ-бы разнилось отъ того, которое можно бы сдѣлать въ ближайшую



33. Фасадъ „чайтіи“ въ Карли, близъ Бомбея. II—I в. до Р. Х.
(По Лебону).

же къ намъ эпоху, когда проникли туда европейцы *).

Сдѣлавъ эту краткую характеристику трехъ главнѣйшихъ періодовъ исторіи Индіи, обратимся теперь къ бѣглому обзору каждаго изъ нихъ въ отдѣльности.

Ведійскій періодъ.

Начало Ведійскаго періода опредѣляется вторженіемъ арійцевъ въ Индостанъ. Его обыкновенно относятъ за 1500 или 2000 л.

*) См. Gustave Le Bon, „Les monuments de l'Inde“, p. 22 Paris, 1893.

до Р. Х., но конечно эта дата очень гадательная. Лучшимъ доказательствомъ служить то обстоятельство, что Лебонъ, напр. сокращаетъ эту древность ровно вдвое и относитъ тоже событіе лишь за 1000 л. до Р. Х. *).

Древнѣйшими обитателями Индіи являются повидимому черныя негритянскія племена Коль или коларіи, живущія отдѣльными группами въ средней Индіи на ю. и ю.-в. отъ хребта Виндія. Затѣмъ первыми чужеземными пришельцами доисторическаго времени были желтыя племена, проникнувшія съ востока черезъ долину Брамапутры; одна часть ихъ поднялась вверхъ по Гангу, а другая распространилась къ югу, по восточному берегу страны. Отъ смѣшенія пришельцевъ съ туземцами образовались племена, называемыя „Протодравидскими“. Затѣмъ двинулись на Индію новые пришельцы — Туранскаго племени, которые вступили туда съ сѣверо-запада и проникли даже въ самую южную часть полуострова; смѣшавшись въ свою очередь съ „Протодравидскими“ племенами, они породили народонаселеніе новаго типа, которое извѣстно подъ названіемъ Дравидскихъ или Тамульскихъ племенъ.

Послѣ этого, по слѣдамъ туранцевъ, двинулись на Индію арійцы, которые, какъ обыкновенно полагаютъ, жили вмѣстѣ съ иранцами, но затѣмъ покинули Иранъ и не позже 2000 л. до Р. Х. направились на востокъ; они осѣли въ Пенджабѣ и получили названіе „индусовъ“.

Само собою разумѣется, что о мирномъ занятіи края не могло быть и рѣчи и что съ этихъ поръ начинается ожесточенная борьба индусовъ-арійцевъ съ дравидами и черными туземцами, которая длится почти вплоть до появленія Будды, т. е. до VI в. до Р. Х. Борьба эта наполняетъ всю древнѣйшую жизнь индусовъ, которая сводится къ постепенному завоеванію полуострова.

Вотъ это-то крайне темное въ историческомъ отношеніи время носитъ названіе Ведійскаго періода, ибо кромѣ Ведъ, мы объ немъ не иныхъ письменныхъ источниковъ не имѣемъ.

Что касается до состоянія образованности у всѣхъ этихъ племенъ, то древнѣйшее населеніе Индіи стояло на очень низкомъ ея уровнѣ и представляло собою племена на первой ступени осѣдлаго быта въ періодѣ „каменнаго“ вѣка; пришельцы-же индусы стояли гораздо выше ихъ въ этомъ

отношеніи: они были знакомы съ металлами и занимались земледѣліемъ и скотоводствомъ.

Само собою разумѣется, что начавшееся движеніе не могло остановиться на одномъ Пенджабѣ; и дѣйствительно индусы перемигаются понемногу на востокъ и, примерно около 1200 года, т. е. около эпохи Троянской войны, расселяются по верхнему теченію Ганга и Джумны.

За 1000 лѣтъ до Р. Х. индусы занимаютъ уже почти весь нынѣшній Индостанъ. Цивилизація ихъ развивается и они, повидимому, имѣютъ даже торговыя сношенія съ прочими народами, на что есть указанія въ Библии. Третья книга Царствъ, гдѣ описывается царствованіе Соломона (1020—980 г. до Р. Х.), гласитъ слѣдующее:

„И послалъ Хирамъ *) на корабляхъ своихъ подданныхъ корабельщиковъ, знающихъ море, съ подданными Соломоновыми“: (Гл. 9, ст. 27).

„И отправились они въ Офиръ, и взяли оттуда золота чотыреста двадцать талантовъ, и привезли царю Соломону. (Ib, ст. 28)“.

„И корабль Хирамовъ, который привозилъ золото изъ Офира, привезъ изъ Офира великое множество краснаго дерева и драгоценныхъ камней (Гл. 10, ст. 11)“.

„Ибо у царя **) былъ на морѣ Фарсисскій корабль съ кораблемъ Хирамовымъ; въ три года разъ приходилъ Фарсисскій корабль, привозившій золото и серебро, и слоновую кость, и обезьянъ, и павлиновъ (Ib, ст. 22)“.

Хотя относительно географическаго положенія Офира мнѣнія специалистовъ очень расходятся и его помѣщаютъ то въ Индіи, то въ Африкѣ, тѣмъ не менѣе первое мнѣніе слѣдуетъ считать болѣе правильнымъ, ибо произведенія и животныя, которыя оттуда привозились Соломону, отличаются уже слишкомъ явнымъ индійскимъ характеромъ, каковы напр. *драгоценныя* камни, золото, *слоновая* кость, *павлины* и *обезьяны*. Такимъ образомъ это свидѣтельство Библии принято считать за указаніе на внѣшнюю торговлю Индіи въ періодъ ея древней исторіи.

Въ концѣ Ведійскаго періода или, правильнѣе, въ его Браманской половинѣ разныя индусскія племена образуютъ отдѣльныя государства, въ которыхъ возникаютъ обширные города, каковы напр. Гастинапура и Индрапраста на западѣ; и Айодія (теперь Аудъ) на с.-в. отъ Ганга и Бенаресъ при впаденіи въ него Джумны. Наконецъ на ю.

*) Ib, p. 23.

*) Царь Тирскій.
**) Соломона.

отъ средняго течения Ганга возникло царство Магадха, (теперь Бихарь), бывшее родиной буддизма.

Въ этотъ долгій полумиѳическій періодъ сложились всѣ главныя основы гражданственности индусовъ, т. е. браминская религія, царская власть и дѣленіе на касты, которыя и до сихъ поръ еще не умерли въ Индіи.

Періодъ исторической жизни Индіи, который начинается Буддою и заканчивается мусульманскимъ нашествіемъ считается обыкновенно ея „Средней“ исторіей; такъ какъ онъ начинается съ половины VI в. до Р. Х., а Ведійскій періодъ кончается за 400—300 лѣтъ до той-же эры, то одинъ періодъ нѣсколько входитъ въ другой.

Ведійскій періодъ для насъ представляетъ интересъ лишь какъ періодъ подготовительный, безъ котораго непонятны слѣдующіе періоды или собственно индійскіе средніе вѣка, которые представляютъ для нашего вопроса первостепенную важность, такъ какъ только отъ этого періода до насъ дошли памятники искусства и въ этомъ-же періодѣ проявилось въ Индіи греческое вліяніе, столь видное мѣсто которому отводитъ въ своемъ изслѣдованіи Лебонъ.

Буддійскій періодъ.

„Время появленія буддизма въ Индіи, говоритъ Лебонъ, является гораздо болѣе



34. Храмъ Махадевы въ Хаджурао, въ восточномъ Банделькандѣ. X—XI в. послѣ Р. Х.
(По Руселѣ).

достояніемъ легендъ, нежели исторіи. Мы знаемъ объ этомъ періодѣ лишь то, что намъ сообщаютъ фантастическіе рассказы буддійскихъ лѣтописей. И только съ похода Александра и въ особенности съ 250 г. до Р. Х.,

когда буддизмъ сталъ государственной религіей, мы начинаемъ получать свѣдѣнія о дѣйствительныхъ событіяхъ, да и то не надолго: историческій мракъ вновь наступаетъ очень скоро.

Въ началѣ Буддійскаго періода главную роль играетъ, повидимому, Магадха, цари которой явились первыми сторонниками Будды. Изъ нихъ наиболѣе выдающимся былъ Калашока, жившій въ IV в. до Р. Х., который основалъ гор. Паталипутру (теперь Патна) на среднемъ Гангѣ и сдѣлалъ ее своей столицей. Въ то-же время индійская гражданственность продолжала распространяться на югъ и перешла въ Деканъ, а приблизительно за пять вѣковъ до Р. Х. индусы окончательно завоевали Цейлонъ.

Съ началомъ-же Буддійскаго періода совпадаютъ первыя нашествія на Индію персидскихъ царей—Ахеменидовъ, Кира и Дарія Гистаспа, которые, впрочемъ, касались только сѣверо-западной окраины и не шли вглубь страны; тѣмъ не менѣе Дарій Гистаспъ образовалъ изъ области, лежавшей между Паропамизомъ и Индомъ, двадцатую сатрапію своего государства, а въ войскѣ Ксеркса былъ вспомогательный индійскій отрядъ, о чемъ свидѣтельствуется Геродотъ: „Индѣйцы, говоритъ онъ, были одѣты въ платье изъ хлопчатой бумаги, луки и стрѣлы имѣли тростниковыя, послѣднія съ желѣзными наконечниками. Такъ были вооружены индѣйцы, а находились они подъ начальствомъ Фарназаэры, сына Артабаты“ (Гер. книга VII, 65) *).

Очевидно по слѣдамъ персидскихъ царей пустился въ Индію и Александръ Македонскій; онъ даже спустился внизъ по Инду, бассейнъ котораго до него изслѣдовалъ Скилаксъ Каріандскій по приказанію Дарія Гистаспа **). О походѣ Александра мы уже упоминали ***). Остается сдѣлать лишь указанія на то, что онъ тамъ сдѣлалъ. Онъ вступилъ въ Индію съ сѣвера и, направляясь на юго-востокъ, дошелъ до сѣверо-западной границы нынѣшней Раджпутаны, послѣ чего долженъ былъ вернуться назадъ. Несмотря на это онъ не отказался отъ мысли заложить прочныя основанія греческаго вліянія въ Индіи: онъ поставилъ своихъ сатраповъ въ Пенджабѣ, а въ области нижняго Инда основалъ нѣсколько греческихъ городовъ, какъ напр. Букефалу и Никею (обѣ на Гидаспѣ) и возобновилъ на устьѣ Инда Патану. Премникъ Александра, Пердикка, поддержалъ

устройство, введенное македонянами въ Пятирѣчьи; но затѣмъ, въ 317 г. до Р. Х., греки были изгнаны возмущившимися индусами, послѣ того, какъ царь Поръ былъ убитъ по повелѣнію Эвдема, бывшаго тамъ греческимъ сатрапомъ. Во главѣ возстанія сталъ сынъ одного незначительнаго начальника въ Пенджабѣ—Чандрагупта, извѣстный у грековъ подъ именемъ Сандракотта. Послѣ изгнанія грековъ онъ сталъ царемъ долины Ганга, завоевалъ Магадху и овладѣлъ ею столицей Паталипутрой. Политическое значеніе его было столь значительно, что Селевкъ Никаторъ счелъ необходимымъ, какъ мы уже говорили, завязать съ нимъ дружескія сношенія и отправилъ къ нему Мегасѣена *). Посоль Селевка долго прожилъ въ Паталипутрѣ и только благодаря его описанію, часть котораго дошла до насъ, мы имѣемъ первыя достовѣрныя свѣдѣнія о нравахъ и обычаяхъ индусовъ въ III вѣкѣ до Р. Х. Къ сожалѣнію описаніе дворца у него не настолько ясно, чтобы можно было составить себѣ какое-либо представленіе объ его архитектурѣ.

Чандрагупта умеръ въ III в. до Р. Х. и былъ основателемъ династіи Маурія, которая продержалась почти полтора вѣка (178 г. до Р. Х.). Государство его было очень обширно и обнимало весь нынѣшній Индостанъ.

Третьимъ царемъ династіи Маурія былъ столь знаменитый въ лѣтописяхъ буддизма и индійской архитектуры Ашока, который царствовалъ въ III в. до Р. Х. (263—226 г.). Онъ раздвинулъ еще дальше предѣлы своего государства и присоединилъ къ нему-же на сѣверо-западѣ Кашмиръ и область Гандхару—нынѣшній Кандагаръ въ юго-восточномъ Афганистанѣ. Эта Гандхара дала, между прочимъ, при самыхъ послѣднихъ изслѣдованіяхъ любопытнѣйшіе образцы греко-индійскаго искусства.

Ашока былъ горячимъ поклонникомъ Будды и страстнымъ распространителемъ его ученія, которое разлилось широкою волною отъ Кашмира до Цейлона. Онъ является первымъ индійскимъ царемъ, отъ котораго остались надписи; надписи эти высѣчены частью на скалахъ, а частью на столбахъ, которые называются столбами закона (рис. 32). Всѣ они проповѣдуютъ буддизмъ.

Будучи истымъ буддистомъ, Ашока почиталъ также слѣдователей браманской религіи и отличался широкою вѣротерпимостью. Въ одной надписи онъ выражаетъ ее слѣ-

*) Переводъ Э. Г. Мищенко.

**) См. главу III.

***) См. главу IV.

*) См. главу V.

дующими словами: „благосклонно мыслящій царь почитаетъ всѣ вѣроисповѣданія“. А отсюда ясно, что при немъ не было никакой вражды между браманизмомъ и буддизмомъ.

Послѣ его смерти трое сыновей его подѣлили наслѣдіе отца, причемъ сѣверо-западная часть его царства и вмѣстѣ съ Кашмиромъ досталась Джалокѣ (греческій Софрагасемъ), о которомъ мы уже упоминали въ очеркѣ исторіи Бактріаны *).

Династія Маурія процарствовала около 150-ти лѣтъ (325—178 г. до Р. Х.). Несмотря на то, что царство Ашоки распалось на нѣсколько независимыхъ государствъ, Магадха продолжала существовать и продержалась до VI в. нашей эры, хотя лишь въ скромныхъ предѣлахъ нынѣшняго Бихара, на среднемъ Гангѣ.

Царскій родъ Маурія смѣняется другими, исторія которыхъ мало известна; несомнѣнно одно, что распадѣніе монархіи Ашоки очень ослабило Индію и повлекло за собою иноземное завоеваніе со стороны нѣкоторыхъ греко-бактрійскихъ царей, какъ напр., Эвтидема, Деметрія и Эвкратиды, о чемъ мы уже говорили **). Когда ново-бактрійское царство было разрушено парянскимъ царемъ Митридатомъ (139 г. до Р. Х.), вмѣсто него образовалось въ сѣверной Индіи самостоятельное греко-индійское царство, просуществовавшее до начала I-го в. до Р. Х. Цари его были кажется потомками грековъ, приведенныхъ Александромъ Македонскимъ. Ихъ было, судя по именамъ на монетахъ, очень много. Первымъ изъ нихъ былъ вѣроятно Аполлодотъ, второй сынъ Эвкратиды, отнявшій у отцеубійцы Гелиокла его индійскія владѣнія ***); онъ жилъ въ первой половинѣ II в. до Р. Х. Затѣмъ наиболѣе извѣстнымъ является Менандръ, царствовавшій приблизительно за

сто лѣтъ до нашей эры Р. Х., владѣнія котораго простирались отъ Гуджерата до Джумны.

Въ началѣ I-го в. до Р. Х. (85 г.) греко-индійское царство было покорено скивами при царѣ Гермеѣ, чѣмъ и окончилось независимое существованіе, длившееся менѣе столѣтія. Какъ ни кратковременно было это греческое владычество, тѣмъ не менѣе оно явилось источникомъ столь подчеркиваемого Лебономъ греческаго вліянія въ искусствѣ сѣверо-западной Индіи. Самыя новѣйшія изслѣдованія даютъ очень любопытную картину этого вліянія. Особенно интересно въ этомъ отношеніи только что начавшее выходить въ Парижѣ изслѣдованіе *Foucher*:



35. Большой храмъ въ Хуллабидѣ—столицѣ династіи Чалукіевъ, въ области Майсортъ. XII в. послѣ Р. Х. (По Лебону).

„L'art greco-bouddhique du Gandhâra“ (Paris 1905).

Послѣ разрушенія греко-индійскаго царства возникаетъ на сѣверѣ Индіи новое индоскиѣское государство, основанное пришельцами съ сѣвера, туранскаго происхожденія. Они покорили сперва Бактріану, а затѣмъ овладѣли сѣверомъ Индіи. Наиболѣе выдающимся индоскиѣскимъ царемъ былъ Канишка, жившій приблизительно въ половинѣ I-го в. послѣ Р. Х. Его государство обнимало собою Афганистанъ, Пенджабъ и Раджпутану, а столицей былъ Кашмиръ. Принявъ буддизмъ, онъ сдѣлалъ его средоточіемъ Гандхару и область Кашмира. Послѣ Канишки его царство распалось и скивы быстро исчезаютъ изъ Индіи двѣсти лѣтъ

*) См. главу VII.

**) Ib.

***) О Гелиоклѣ см. главу VII.

спустя послѣ Р. Х. Мы почти ничего не знаемъ о дѣянiяхъ индоскиескихъ царей, за исключенiемъ того, что они, судя по статуямъ, распространили довольно далеко предѣлы греческаго художественнаго влiянiя.

Послѣ Ашоки, единственными индусскими источниками, кромѣ баснословныхъ сказанiй, являются индiйскiе памятники, которые, вмѣстѣ съ извѣстiями китайскихъ путешественниковъ, проливаютъ нѣкоторый свѣтъ на этотъ долгiй перiодъ.

Въ продолженiе его двѣнадцати вѣковъ выступаютъ лишь немногiя выдающiяся личности, имена которыхъ дошли до насъ. Наиболѣе знаменитымъ между ними является царь Викрамадитья, правитель Мальвы, столицей котораго была Уджаини, близъ Нербудды. По индiйскимъ извѣстiямъ онъ владелъ всей Индiей до самой южной оконечности Декана. Несмотря на всю баснословность его исторiи, надо предположить, что

его царствованiе было въ высшей степени значительно, ибо индусы приняли годъ его воцаренiя, относимаго ими къ 57-му году до Р. Х., за новую эру, „эру Самватъ“. Впрочемъ, слѣдуетъ оговориться, что всѣ новѣйшiя изслѣдованiя относятъ царствованiе Викрамадитьи на 600-тъ лѣтъ позже эры Самватъ, т. е. къ половинѣ VI в. *послѣ* Р. Х.

Эпоха Викрамадитьи запечатлѣна процвѣтанiемъ индiйской литературы и науки. Дворъ его былъ средоточiемъ знаменитыхъ поэтовъ и ученыхъ.

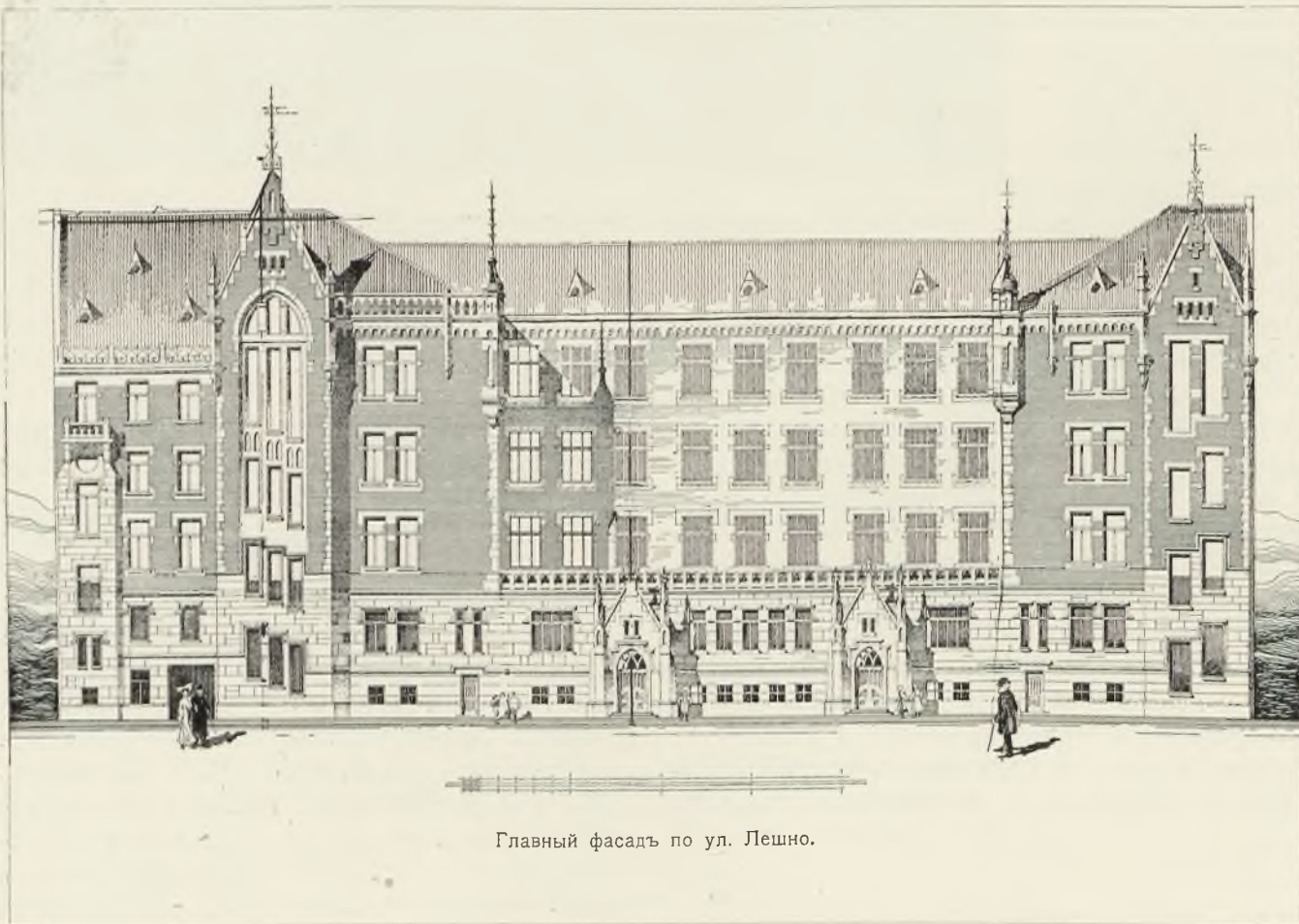
При его преемникахъ буддизмъ еще уживался съ браманизмомъ, но затѣмъ онъ долженъ былъ уступить мѣсто послѣднему и повидимому почти исчезъ изъ Индiи въ промежуткѣ между VIII и X-мъ вѣкомъ послѣ Р. Х.

Н. СУЛТАНОВЪ.

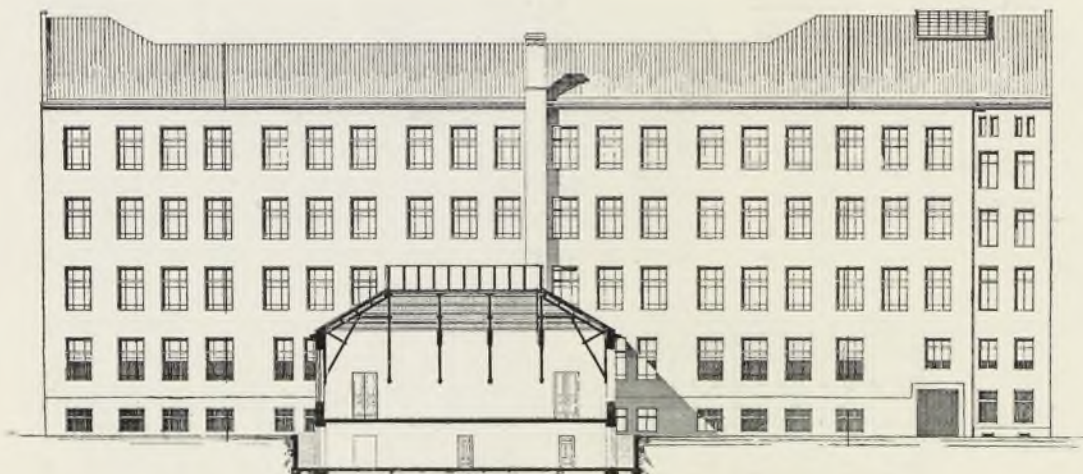
(Продолженiе слѣдуетъ).

ГОРОДСКОЕ НАЧАЛЬНОЕ УЧИЛИЩЕ НА УЛ. ЛЕШНО, ВЪ ГОР. ВАРШАВѢ.

Проектъ гражд. инж. Ю. ДЗЪРЖАНОВСКАГО.



Главный фасадъ по ул. Лешно.



2. Задній фасадъ.

ГОРОДСКОЕ
НАЧАЛЬНОЕ УЧИЛИЩЕ
на улицѣ Лешно,
въ гор.
ВАРШАВѢ.

Проектъ гражд. инж.
Ю. ДЗЪРЖАНОВСКАГО.

Воспроизводимый въ чертежахъ 1—11 проектъ гражд. инж. Ю. Дзържановскаго составленъ по выработанной городскимъ управленіемъ г. Варшавы программѣ. Школа рассчитана для 500 мальчиковъ и 250 дѣвочекъ. Въ высокомъ подвалѣ помѣщены службы, какъ-то: котлы для отопленія, топливо, квартиры сторожей, а сверхъ того—двѣ столовыя (для мальчиковъ и дѣвочекъ), общая кухня, душевыя комнаты, ванны и раздѣвальни.

Въ 1-мъ этажѣ—два большихъ вестибюля; отсюда, оставивъ верхнее платье въ находящихся здѣсь же раздѣвальняхъ, дѣти спускаются въ душевыя и ванныя комнаты, а затѣмъ, уже вымывшись и освѣжившись, направляются во 2, 3 и 4 этажи, гдѣ находятся классы для учебныхъ занятій и ручнаго труда.

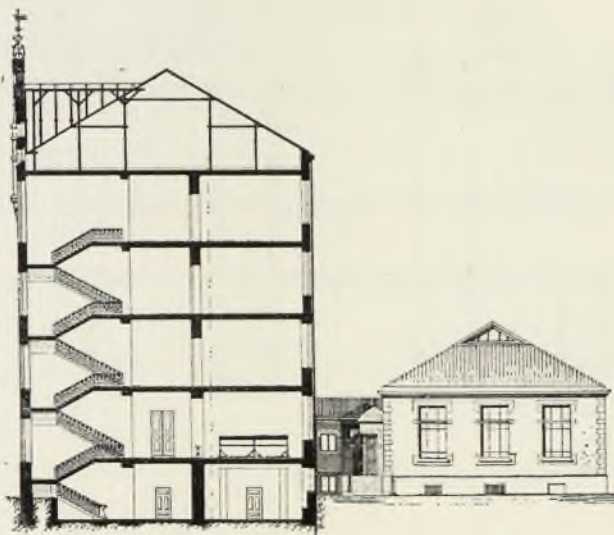
Сборный или гимнастическій залъ, бібліотека, музей и канцеляріи размѣщены въ первомъ этажѣ.

Входы и лѣстницы проектированы такъ, что дѣвочки и мальчики могутъ пользоваться всѣми общими помѣщеніями независимо одни отъ другихъ.

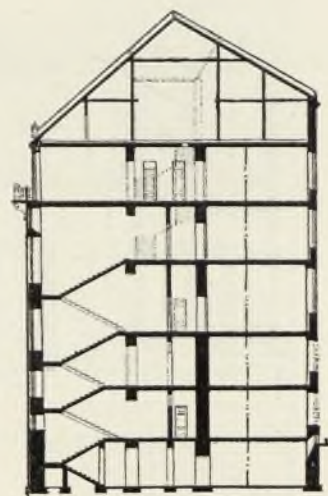
При всей компактности плана классы размѣщены просторно, корридоры широки и хорошо освѣщены.

Фасадъ по улицѣ Лешно сочиненъ безъ всякихъ излишествъ и отличается изяществомъ.

Не можемъ не указать и на внѣшнія качества самого проекта. Тщательность, съ которою онъ составленъ, не оставляетъ



3. Разрѣзъ.



4. Разрѣзъ.

желать лучшаго: показаны размѣры всѣхъ помѣщеній; намѣчены оси всѣхъ проемовъ; детали отопленія нанесены со всею подробностью; указано распределеніе мебели

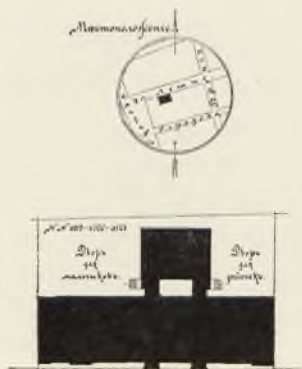
и другихъ предметовъ обстановки, обдуманно и установлено заранѣе направленіе хода дверей,—словомъ все намѣчено именно такъ, какъ будетъ исполнено въ натурѣ.



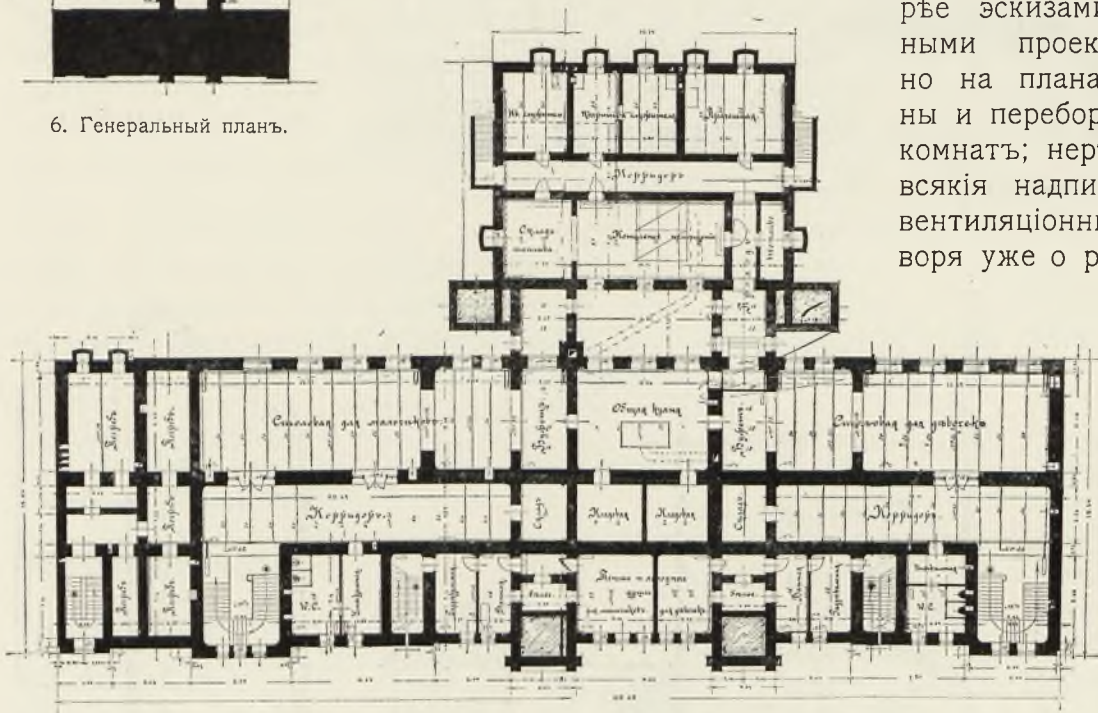
5. Разрѣзъ.

ГОРОДСКОЕ НАЧАЛЬНОЕ
УЧИЛИЩЕ на улицѣ ЛЕШНО,
въ гор. ВАРШАВѣ.

Проектъ гражд. инж.
Ю. ДЗЪРЖАНОВСКАГО.



6. Генеральный планъ.



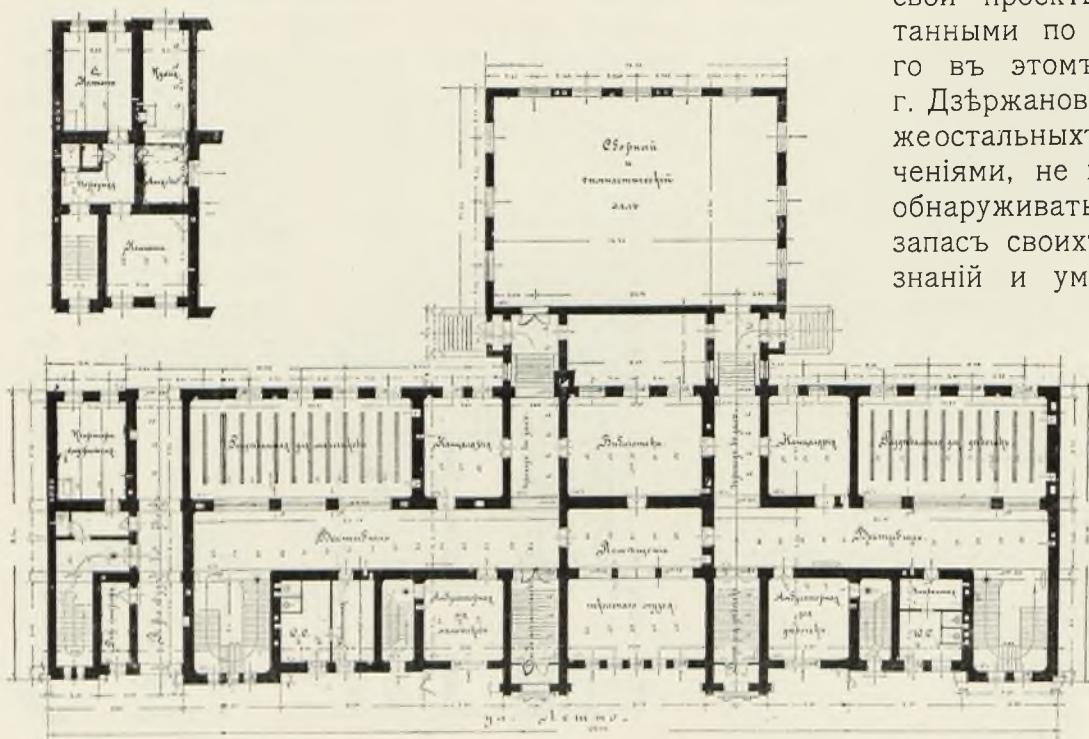
7. Планъ подвального этажа.

Казалось бы, что этими качествами должны обладать въ большей или меньшей степени всѣ проекты зданій общественныхъ учреждений и что въ нашемъ строительномъ

струкціи и въ смѣтныхъ исчисленіяхъ.

Къ чести нашихъ товарищей, работающих въ западныхъ губерніяхъ, нужно сказать, что едва-ли не они одни представляютъ свои проекты вполне разработанными по типу напечатаннаго въ этомъ выпускѣ проекта г. Дзѣржановскаго. Большинство же остальныхъ, за рѣдкими исключеніями, не находятъ нужнымъ обнаруживать въ проектѣ весь запасъ своихъ техническихъ познаній и умѣнья и ограничиваются лишь неясными намеками на задуманное устройство и оборудованіе проектируемаго зданія.

Трудно сказать, отчего происходитъ такая разница въ степени детализировки проектовъ, тѣмъ болѣе что и тамъ



8. Планъ 1-го этажа.

и здѣсь работаютъ люди одной той же школы, одной и той же выучки, худой или хорошей, но одной.

Однако фактъ остается фактомъ, и мы не можемъ не обратить на него вниманія нашихъ товарищей и не указать на замѣчательное общее явленіе въ этой области. Возьмите любой строительный проектъ, изготовленный въ Англии, Германіи, Франціи, Австріи, Соединенныхъ Штатахъ, словомъ въ одной изъ высоко-культурныхъ странъ, — и вы увидите, что по каждому изъ этихъ проектовъ непосредственно можно исполнить сооруженіе, не опасаясь какихъ либо затрудненій и не рискуя впасть въ ошибки. Въ то-же время проекты итальянскихъ, испанскихъ, южно-славянскихъ и равныхъ имъ по культурѣ строительныхъ техниковъ оставляютъ желать очень многого.

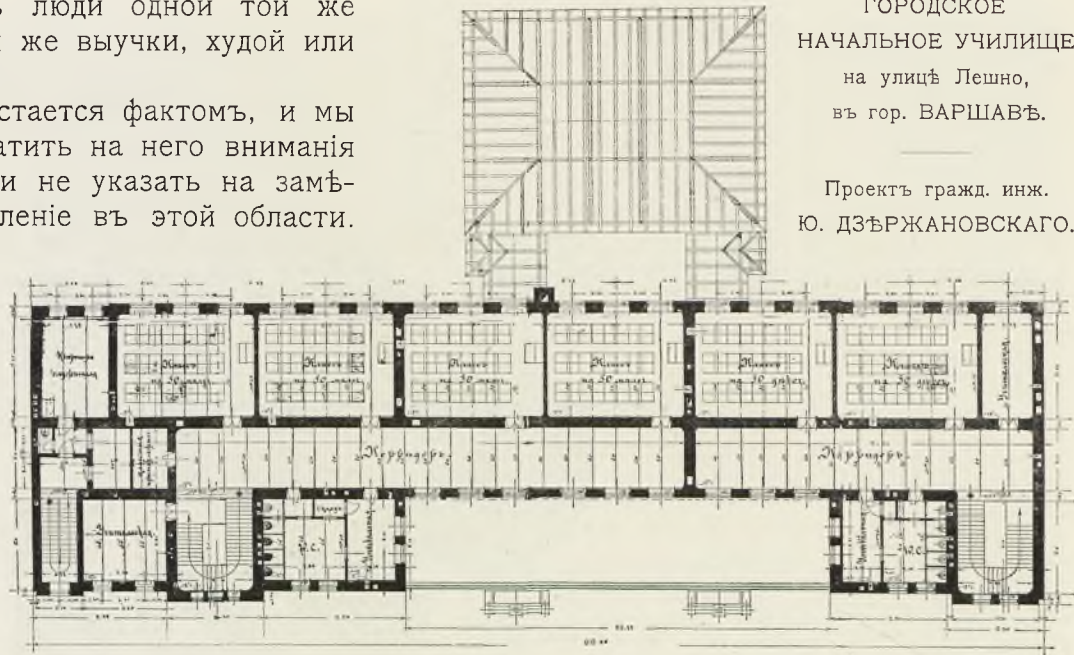
Не ясно ли, что тѣ или иные приемы въ начертаніи техническихъ проектовъ и степень подробности въ разработкѣ ихъ могутъ служить безошибочнымъ показателемъ культуры націи.

Ради русскаго имени, ради сбереженія народной копейки — не пора ли и нашимъ собратьямъ серьезно подумать объ этомъ, особенно въ дѣлѣ казеннаго и общественнаго строительства. Тогда и наши „начальства“, особенно губернскаго, поймутъ, пожалуй, что архитек-

турное проектированіе является дѣломъ серьезнымъ, требующимъ знаній, вдумчивости и творческихъ способностей никакъ не меньше, чѣмъ ихъ нужно для проявленія всякаго рода начальственной дѣятельности.

ГОРОДСКОЕ
НАЧАЛЬНОЕ УЧИЛИЩЕ
на улицѣ Лешно,
въ гор. ВАРШАВѢ.

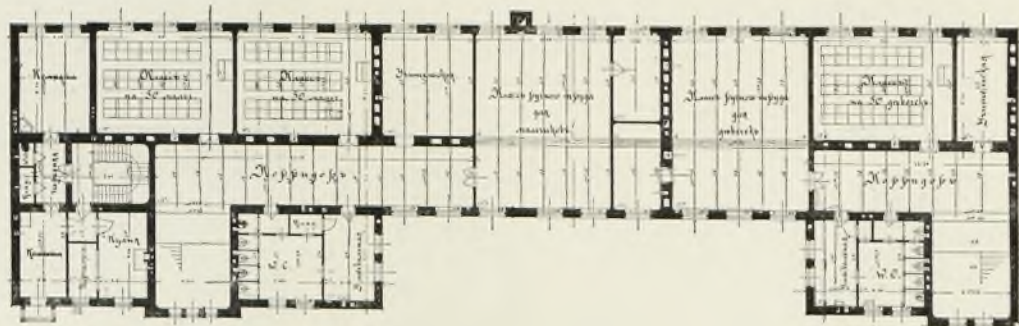
Проектъ гражд. инж.
Ю. ДЗЪРЖАНОВСКАГО.



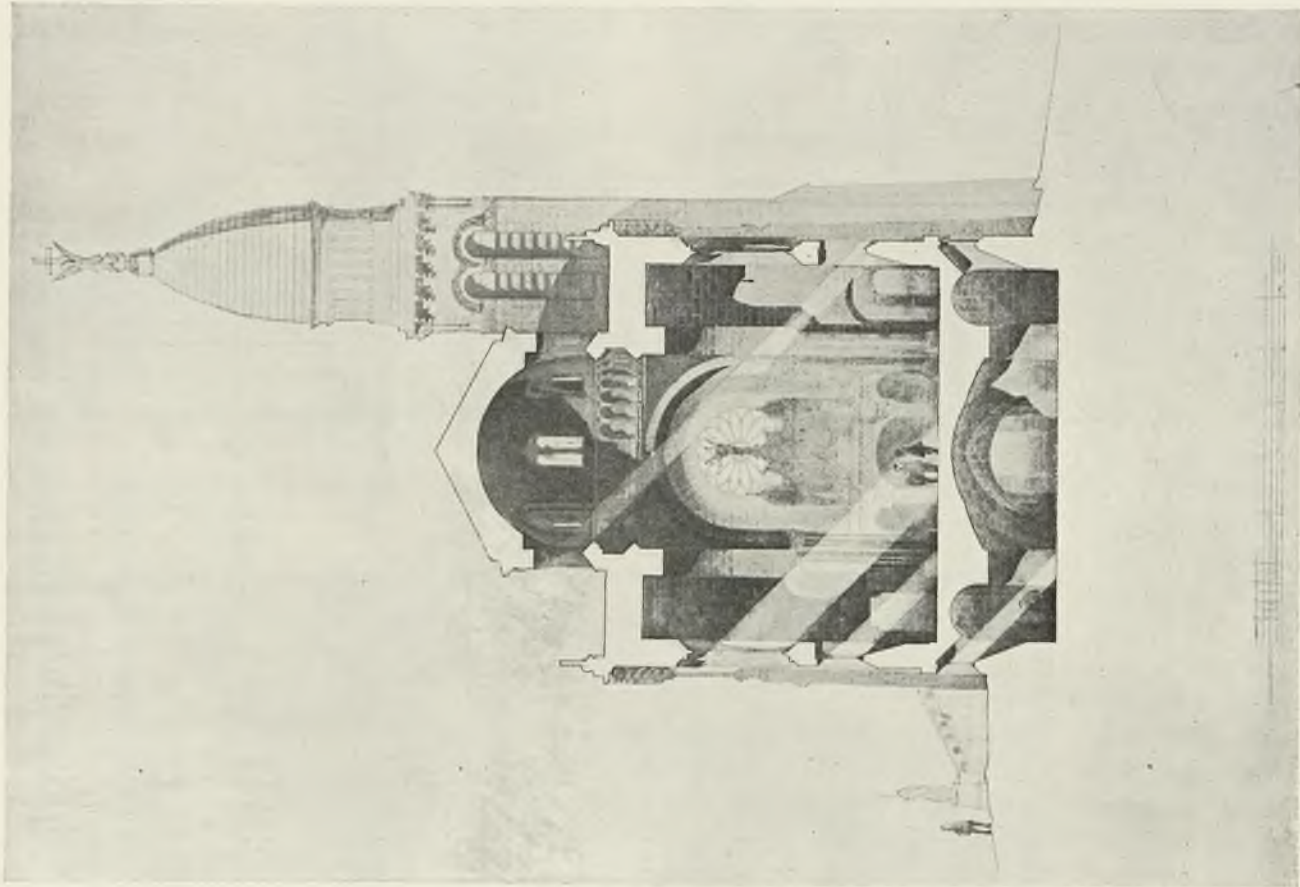
9. Планъ 2-го этажа.



10. Планъ 3-го этажа.

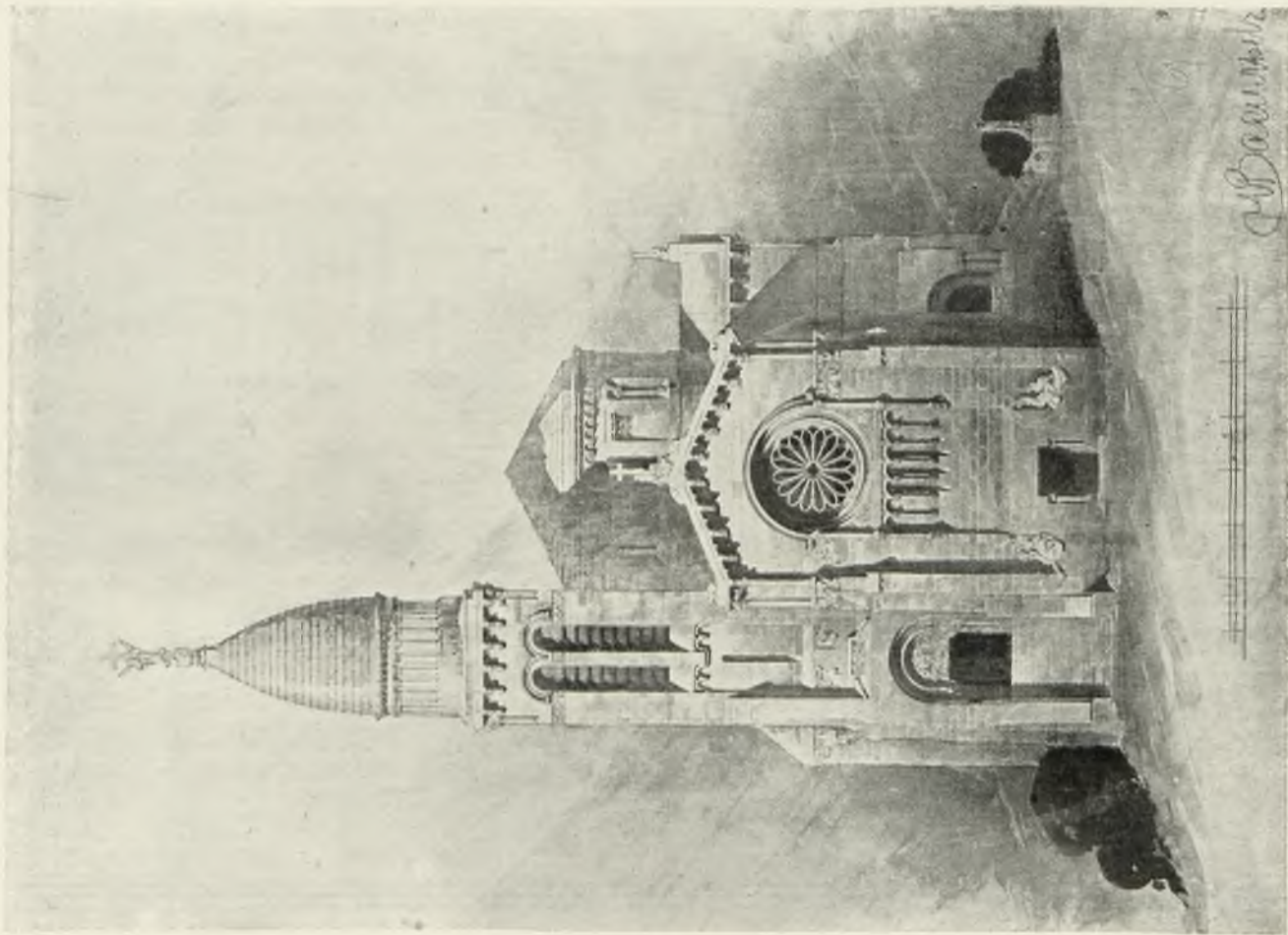


11. Планъ 4-го этажа.



Академическій проектъ церкви.

Разрѣзь.



Фасадъ.

Н. В. ВАСИЛЬЕВЪ, арх., гражд. инж.

О РАСШИРЕНИИ ДѢЯТЕЛЬНОСТИ АКАДЕМІИ ХУДОЖЕСТВЪ.

Въ Собраніи Академіи (19 января 1904 г.) обсуждалась нижеслѣдующая записка В. В. Сулова.

Работы учащихся въ Высшемъ художественномъ училищѣ и годовые отчеты ихъ на ноябрьскихъ выставкахъ даютъ поводъ сказать слѣдующее:

Лучшія архитектурныя работы по композиціи, исполненныя въ архитектурныхъ классахъ и мастерскихъ, несомнѣнно отражаютъ въ себѣ личныя способности учащихся, существенныя вліянія времени и опыты пережитого въ искусствѣ. вмѣстѣ съ тѣмъ, въ совмѣстной работѣ учащихся и учащихся отражаются извѣстнаго рода свѣдѣнія, исканія и искренность. Отъ времени до времени появляются программы со свѣжими замыслами и съ возрастающими художественно-конструктивными достоинствами; самое примѣненіе стилей въ программахъ нерѣдко является серьезнымъ подчиненіемъ внѣшнихъ формъ основному духу и принципальнымъ особенностямъ той или другой архитектуры.

Къ сожалѣнію вся эта художественно-воспитательная работа, въ которой ясно опредѣляется характеръ и степень художественнаго образованія въ нашемъ училищѣ, почти безслѣдно исчезаетъ отъ назиданій и въ стѣнахъ Академіи не только не остается

нагляднаго историческаго матеріала, но пропадаетъ и преемственность его въ видѣ художественнаго сборника для обширнаго круга художниковъ. И это тѣмъ болѣе жалко, что многимъ способнымъ по выходѣ изъ училища архитекторамъ не удается создать лучшихъ проектовъ въ практикѣ по разнымъ неблагоприятнымъ обстоятельствамъ въ жизни.

Здѣсь, конечно, нельзя не упомянуть о томъ, что выдающіяся ученическія работы издавна оставались для классовъ училища, но за послѣдніе годы этотъ обычай прервался (лучшія программы хотя и отбираются Академіей, но отсылаются въ провинціальныя школы), и въ классахъ остаются уже полуотжившія свое время программы. Въ 70—80 годахъ работы учащихся по ихъ инициативѣ фотографировались и вращались не только среди учениковъ, но служили цѣннымъ матеріаломъ и за стѣнами Академіи.

Въ недавнее время лучшія ученическія работы стали появляться въ специальномъ журналѣ: „Архитектурный музей Императорской Академіи Художествъ“, но журналъ этотъ прекратился и теперь учащіеся иногда заносятъ въ свои альбомы лишь кальки и наброски съ лучшихъ работъ своихъ товарищей.

Въ заграничныхъ учебныхъ художественныхъ учрежденіяхъ и въ нѣкоторыхъ нашихъ школахъ лучшія работы учениковъ публикуются въ видѣ специальныхъ сборниковъ.



Н. В. ВАСИЛЬЕВЪ, арх., гражд. инж.

(См. стр. 551).

Академическій проектъ виллы.

Несомнѣнно, что такое отношеніе къ выдѣляющимся трудамъ учащихся не только создаетъ живую лѣтопись дѣятельности учрежденія и цѣнный матеріалъ для большаго круга художниковъ, но и подниметъ стараніе учениковъ въ стремленіи быть отмѣченными печатью.

Мнѣ кажется, что изложенныя соображенія въ немалой степени касаются наилучшихъ работъ въ училищѣ и по другимъ отраслямъ искусства: живописи, скульптурѣ и гравюрѣ.

Полагаю, что опубликованіе указанныхъ ежегодныхъ трудовъ было-бы весьма желательно въ видѣ хотя бы скромнаго сборника. Это отвѣчало бы § 5-му (пунктъ 3) устава Академіи, гдѣ говорится, что Академія „публикуетъ записки о своихъ трудахъ, объ успѣхахъ искусствъ въ Россіи и чужихъ краяхъ и другія художественныя и художественно-учебныя изданія и входитъ въ сношенія съ однородными учрежденіями и художественными обществами, какъ русскими, такъ и иностранными въ видахъ сближенія, обмѣна изданіями и проч.“.

Параграфъ этотъ Академія вообще мало проводитъ въ жизнь, а между тѣмъ онъ довольно существенный, такъ какъ предуказываетъ широкое общеніе людей на художественномъ поприщѣ и можетъ придать жизненную популярность учрежденію.

На ряду съ печатнымъ сборникомъ лучшихъ ученическихъ работъ могли бы публиковаться работы и болѣе опытныхъ художниковъ отмѣченныя Академіею. Самая печать могла бы носить художественный характеръ (какъ наприм. офортъ) и являлась бы важной практикой для учащихся, особенно въ граверной мастерской. Само собою тогда появился бы спросъ и обмѣнъ изданій, а вмѣстѣ съ тѣмъ возникла бы въ академической средѣ и художественная литература. Такимъ образомъ созданъ бы органъ учрежденія, безъ котораго мы всегда останемся нѣсколько въ замкнутомъ и одностороннемъ направленіи.

Указанный выше § устава даетъ еще тему о желательности со стороны Академіи художествъ общенія и инициативы, какъ въ области печати художественной литературы, такъ и въ дѣятельности по прикладнымъ искусствамъ. За послѣдніе 10—15 лѣтъ появились въ Россіи солидныя ху-

дожественныя изданія и литературныя работы по искусству, но Академія какъ то обходитъ ихъ молчаніемъ. Между тѣмъ въ этихъ трудахъ принимали участіе выдающіеся художники и вполне просвѣщенные цѣнители искусства; нѣкоторые изъ нихъ члены нашей Академіи и совершенно основательно стремятся популяризировать искусство. Было бы очень почтенно въ этомъ направленіи вниманіе и поощреніе со стороны Академіи.

Не мало можно бы сказать про мелкія, но весьма обильныя художественныя проявленія въ промышленномъ и кустарномъ производствахъ, гдѣ идетъ напряженная массовая работа. Не относясь свысока къ этому обширному труду, можно усмотрѣть въ немъ очень много поучительнаго и достойнаго вниманія высшаго художественнаго учрежденія. Мнѣ думается, что на указанныхъ живыхъ путяхъ художественной дѣятельности и происходитъ развитіе и подъемъ искусства, составляя рычагъ для высшихъ его задачъ, такъ какъ искусство на высшихъ и низшихъ его ступеняхъ имѣетъ несомнѣнную связь.



Н. В. ВАСИЛЬЕВЪ, арх., гражд. инж.

Проектъ.

Посему вѣроятно и уставомъ Академіи поставлены такія широкія цѣли, какъ въ § 1—Академія „для поддержанія, распространенія и развитія искусствъ въ Россіи“ и § 2—Академія „содѣйствуетъ всѣми доступными ей средствами подъему и развитію искусства и обязана наблюдать за дѣломъ художественнаго образованія и воспитанія въ Россіи“.

Само собою разумѣется, что составу Академіи нѣтъ возможности руководить обширными задачами по разнымъ отраслямъ искусства, да и нѣтъ надобности, такъ какъ въ этомъ направленіи существуютъ спеціальныя организаціи, но не имѣтъ Академіи никакой связи съ прикладными искусствами, по моему мнѣнію, ошибочно. Связь должна быть и она могла бы выразиться на примѣръ въ разсмотрѣніи избранными членами Академіи выставокъ, носящихъ художественное направленіе и въ сообщеніи о нихъ собранію Академіи, которое могло бы установить какіе нибудь отзывы и поощренія. Затѣмъ большую услугу искусству могли бы сдѣлать

предвидѣнные § 18-мъ устава Академіи члены корреспонденты, которыхъ почему то мы до сихъ поръ не выбирали ни разу.

Наряду съ оцѣнкой совершающагося въ ходѣ искусства, Академіи надлежало бы быть инициаторомъ въ общихъ вопросахъ искусства. Она могла-бы путемъ конкурсовъ, ежегодныхъ премій, медалей, почетныхъ отзывовъ и т. п. вызвать работы на разныя литературно-художественныя темы, (наприм. обзоръ искусства въ Россіи отъ малыхъ до крупныхъ его проявленій, тоже и въ чужихъ странахъ, о направленіяхъ и задачахъ искусства вообще, обзоръ историческо-художественныхъ памятниковъ, о современныхъ выдающихся произведеніяхъ искусства и т. п.). Такая дѣятельность проявляется Академіею Наукъ и другими спеціальными и учеными учрежденіями. При этихъ условіяхъ несомнѣнно поднялся бы общій интересъ къ искусству и его толкованію, а также и значеніе самой Академіи.

Все это желательно и именно теперь, когда все крикливое въ области искусства полно недоразумѣній и случайностей, когда даже сбить критерій къ оцѣнкѣ не только отдѣльныхъ произведеній искусства, но и цѣлыхъ направленій его.

Со всѣмъ вышеизложеннымъ слѣдовало бы считаться Академіи Художествъ и не только идти за жизнью, но и освѣщать ее, иначе она останется слабой въ принятой на себя обширной просвѣтительной роли въ странѣ“.



Н. В. ВАСИЛЬЕВЪ, арх., гражд. инж.

Проектъ.

В ОПРОСЫ САНИТАРНАГО БЛАГОУСТРОЙСТВА.

Санитарное состояніе дворовъ.

Съ правильнымъ рѣшеніемъ вопроса о надежномъ обеспеченіи санитарнаго состоянія дворовъ связанъ въ сильной степени другой важный вопросъ объ улучшеніи санитарныхъ условій нашихъ жилищъ.

Заботы объ обеспеченіи санитарнаго состоянія дворовъ проявляются главнымъ образомъ нашими городскими управленіями въ издаваемыхъ ими обязательныхъ постановленіяхъ.

Постановленія эти различны въ раз-

ныхъ городахъ, не смотря на то, что касаются одного и того же предмета.

У насъ въ Петербургѣ постановленіями Городской Думы указывается, что во всякомъ отдѣльномъ участкѣ долженъ быть, по крайней мѣрѣ, одинъ дворъ, пространствомъ не менѣе 30 кв. сажень, причемъ наименьшая ширина его не должна быть менѣе 3-хъ саж., остальные дворы могутъ быть и менѣе 30 кв. саж., но должны сообщаться проѣздами, шириною не менѣе $4\frac{1}{2}$ арш., съ улицею или другими дворами.

Кромѣ обыкновенныхъ дворовъ дозволяется устраивать исключительно для освѣщенія лѣстницъ, корридоровъ, отхожихъ мѣстъ, кладовыхъ, чулановъ и т. п. помѣщеній, — свѣтовые дворики.

Наименьшій размѣръ свѣтовыхъ двориковъ, какой бы формы они проектированы ни были, долженъ быть таковъ, чтобы въ площади его можно было-бы вписать квадратъ въ сажень.

Со свѣтовыхъ двориковъ должны быть устроены открытые проходы на другіе дворы, для возможности очистки могущихъ попасть на нихъ нечистотъ, грязи, снѣга и т. п.

Устройство помойныхъ и выгребныхъ ямъ на нихъ воспрещается.

Въ Москвѣ требуется, чтобы въ каждомъ отдѣльномъ, съ жилыми постройками, владѣніи, независимо отъ установленныхъ разрывовъ между постройками, оставалось свобод-

ное отъ построекъ пространство, могущее составлять одинъ или нѣсколько дворовъ.

Указанные дворы по размѣрамъ своимъ должны имѣть не менѣе 30 кв. саж., при наименьшей ширинѣ двора въ 4 саж. и при наименьшемъ разстояніи между постройками также въ 4 сажени; кромѣ того, дворы, за исключеніемъ свѣтовыхъ двориковъ, должны имѣть свободный выѣздъ на улицу, переулокъ или площадь. Если въ одномъ владѣніи нѣсколько дворовъ, то тѣ изъ нихъ, которые не имѣютъ выѣздовъ на улицу, переулокъ или площадь, должны соединиться съ дворами, имѣющими выѣзды, свободными проѣздами, причемъ послѣдніе могутъ быть и подъ строеніями.

Допускается устройство свѣтовыхъ двориковъ, покрытыхъ сверху.

Наименьшій размѣръ свѣтовыхъ двориковъ, какой бы формы они проектированы ни были, долженъ быть таковъ, чтобы въ площади его можно было вписать квадратъ въ одну сажень.

Устройство помойныхъ, сорныхъ и выгребныхъ ямъ, а равно сорныхъ ящиковъ въ свѣтовыхъ дворикахъ воспрещается.

При раздѣлѣ одного отдѣльнаго владѣнія на нѣсколько таковыхъ же, наблюдается, чтобы каждое вновь образующееся владѣніе имѣло свободный выѣздъ на улицу. Владѣнія, не имѣющія 100 кв. саж., признаются участками маломѣрными.



Н. В. ВАСИЛЬЕВЪ, арх., гражд. инж

(См. стр. 545).

Академическій проектъ виллы.

По требованіямъ постановленій Одесской Городской Думы въ каждомъ отдѣльномъ домовомъ участкѣ должно быть не менѣе одного двора, площадью не менѣе 24 кв. саж., при наименьшей широтѣ 4 погонныхъ сажень; въ исчисленіе 24 кв. саж. не входятъ прерывы между надворными постройками и отступы отъ межи сосѣдей. Остальные дворы могутъ быть и менѣе 24 кв. саж., но наименьшее линейное измѣреніе таковыхъ должно быть не менѣе 2 саж.

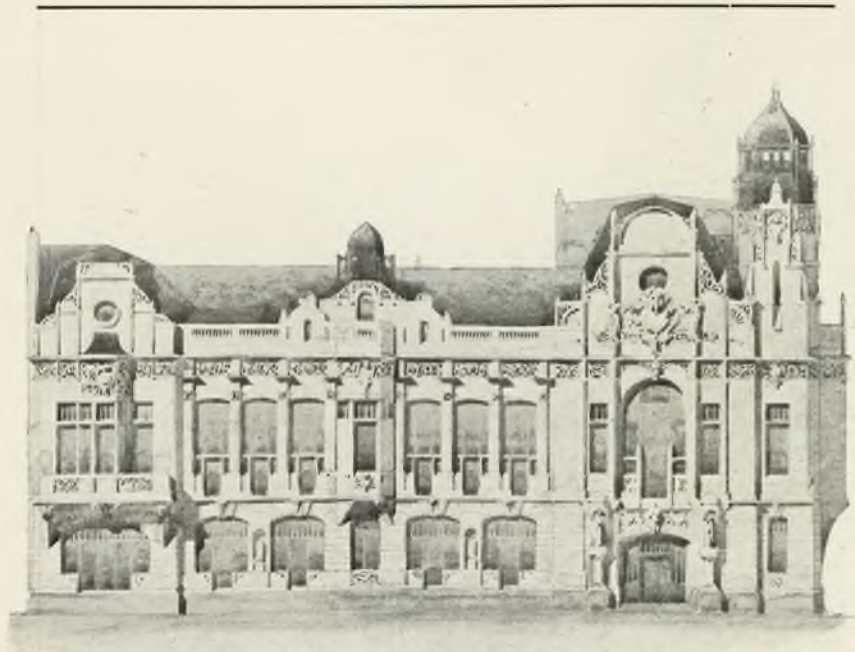
Въ узкихъ, удлинненныхъ домовыхъ участкахъ длина дворовъ, имѣющихъ широту менѣе 3 погон. саж., не должна быть болѣе 10 пог. саж., при дальнѣйшемъ удлинненіи двора таковой долженъ быть уширенъ такъ, чтобы можно было вписать въ него квадратъ въ 4 саж. въ сторонѣ; затѣмъ на послѣдующія удлинненія на каждыя 10 саж. должно быть по одному уширенію указанныхъ выше размѣровъ.

Всѣ дворы одного и того-же домового участка должны сообщаться съ улицей или между собою проѣздами открытыми, широтою въ свѣту не менѣе 5 аршинъ, или закрытыми, широтою въ свѣту не менѣе 4-хъ аршинъ и высоту не менѣе 4½ арш.

Для зданій, возводимыхъ на участкахъ площадью менѣе 100 квадр. саж. и имѣющихъ не менѣе двухъ уличныхъ фасадовъ, а также для зданій, имѣющихъ специальное назначеніе, городской управѣ предоставляется разрѣшать и не оставлять дворовъ, но при условіи принятія противопожарныхъ мѣръ, по указанію управы.

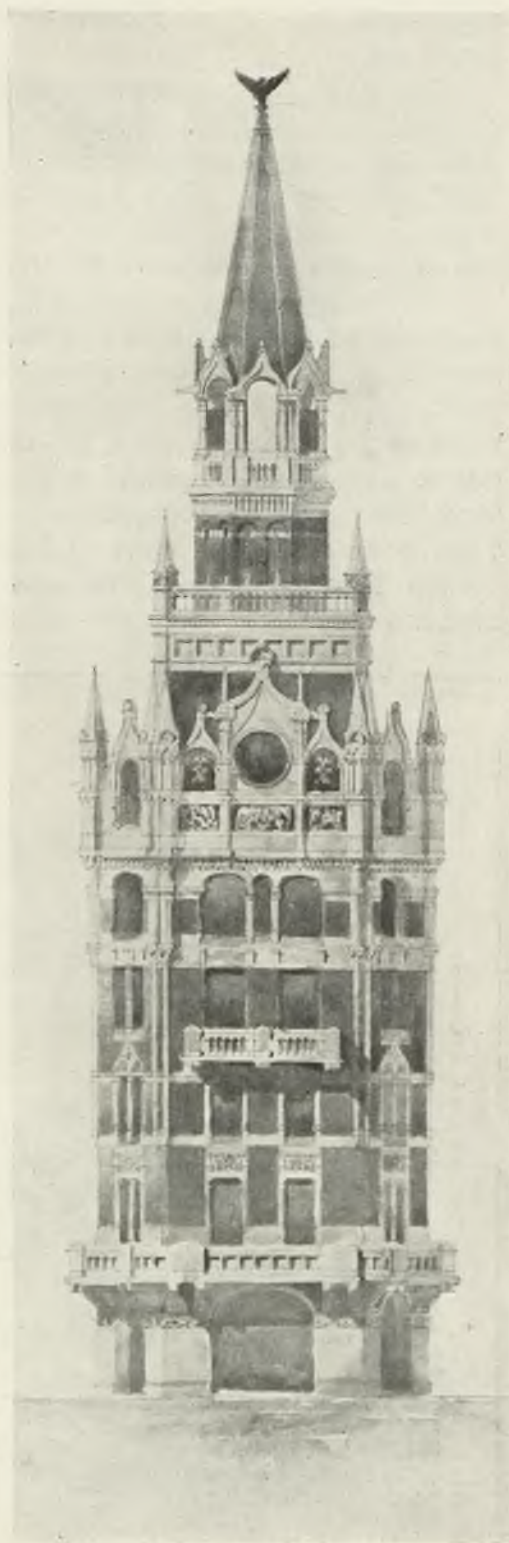
Кромѣ обыкновенныхъ дворовъ, дозволяется устраивать, для освѣщенія внутреннихъ помѣщеній, свѣтовые дворики, которые могутъ быть закрытыми и открытыми. Наименьшій размѣръ свѣтовыхъ двориковъ, какой бы формы они ни были, долженъ быть такой, что бы въ площади дворика можно было вписать квадратъ въ 1 саж. въ сторонѣ. Со свѣтовыхъ двориковъ должны быть устроены проходы на открытые дворы, хотя бы черезъ подвальные помѣщенія, для возможности очистки попадающихъ на нихъ случайно сора, грязи и проч.

На открытыхъ дворикахъ долженъ быть сдѣланъ отводъ воды въ общія дворовыя сточныя трубы. Устройство на свѣтовыхъ дворикахъ помойныхъ и выгреб-



Н. В. ВАСИЛЬЕВЪ, арх., гр. инж.

Эскизъ фасада зданія клуба.



Проектъ фасада городского дома въ Спб.

ныхъ ямъ и сорныхъ ящиковъ воспрещается. Въ цѣляхъ вентиляціи загражденіе нижнихъ проходовъ къ дворикамъ должно быть рѣшетчатое, а въ фонаряхъ закрытыхъ двориковъ должны быть сдѣланы отверстія для выхода воздуха. Свѣтовые дворики и фонари должны быть отдѣлены отъ сосѣдняго имущества глухими стѣнами изъ несгораемаго матеріала. Устройство въ межевой стѣнѣ застеклованныхъ пролетовъ, также какъ и оконныхъ отверстій, воспрещается.

Требованіе это не относится къ свѣтовымъ фонарямъ, которые не превышаютъ горизонта земли и дѣлаются только закрытыми.

Въ Ригѣ на каждомъ застраиваемомъ земельномъ участкѣ обязательно долженъ быть одинъ дворъ не менѣе 136 м.² (29,87 кв. саж.), причемъ ширина этой минимальной площади двора на всемъ ея протяженіи должна быть не менѣе 8,54 м. (28 ф.).

При застройкѣ угловыхъ участковъ, площадь коихъ менѣе 455 м.² (99,95 кв. саж.), допускается съ особаго разрѣшенія городского управленія обязательный дворъ меньшихъ размѣровъ, однако же площадью не менѣе 91 м.² (20 кв. саж.), причемъ ширина этой минимальной площади во всѣхъ ея частяхъ должна быть не менѣе 8,54 м. (28 фут.).

Въ 1-мъ районѣ округа каменныхъ построекъ (старый городъ) на небольшихъ

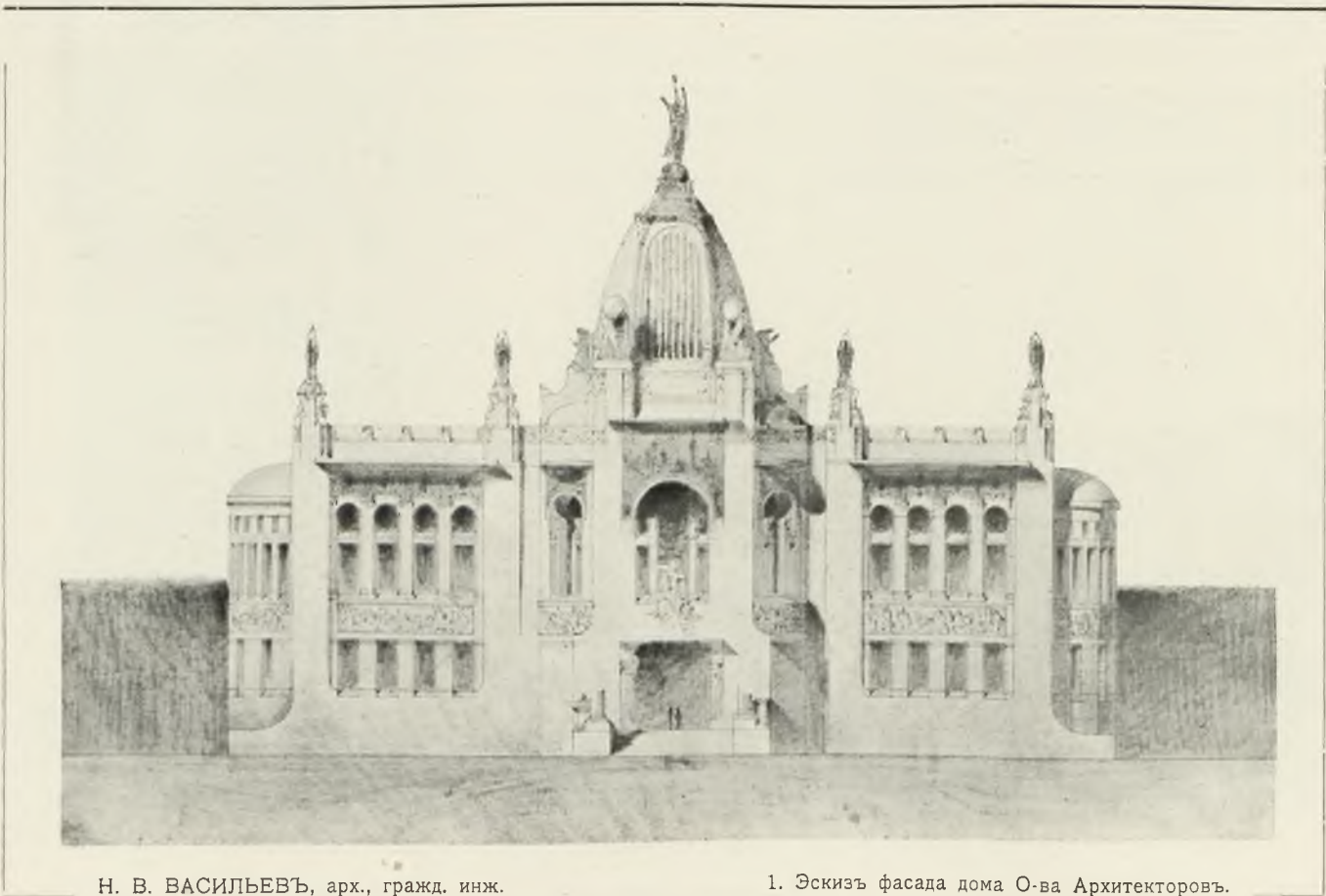
участкахъ, уже застроенныхъ, предоставляется городскому управленію, въ видѣ исключенія, разрѣшать перестройку существующихъ или возведеніе новыхъ строеній, если этимъ не ухудшаются существовавшія до той поры общія условія, съ обязательнымъ дворомъ меньшихъ размѣровъ, но не менѣе 5,20 м. (17,06 ф.) длиною и шириною, а гдѣ такового не имѣлось, то и вовсе безъ двора.

Прочіе дворы на участкѣ, за исключеніемъ свѣтовыхъ двориковъ, должны быть площадью не менѣе 68 м.² (14,93 кв. саж.).

Жилыя зданія должны быть расположены на участкѣ такъ, чтобы они одною стѣною или большею ея частью прилегали къ двору размѣрами не менѣе обязательнаго двора, а на участкахъ уже 16 м. (52,5 фут.), на всемъ протяженіи стѣны прилегали къ двору шириною не менѣе 8,54 м. (28 фут.). Правило это не относится къ 1-му району округа каменныхъ построекъ.

Установленная наименьшая площадь дворовъ не должна быть занимаема какими бы то ни было строеніями, пристройками, навѣсами, галлереями и т. п.

Если деревянныя части крышъ выступаютъ отъ стѣнъ болѣе чѣмъ на 60 см. (1,97 фут.), то ширина установленнаго двора должна быть увеличена на столько, на сколько выступъ превышаетъ 60 см.



Н. В. ВАСИЛЬЕВЪ, арх., гражд. инж.

1. Эскизъ фасада дома О-ва Архитекторовъ.

Въ дворахъ размѣромъ не менѣе 91 м.² при измѣреніи двора не принимаются въ расчетъ постройки для клѣтокъ лѣстницъ, если онѣ не длиннѣе 4,60 м. (15,09 фут.) и не выступаютъ отъ строенія болѣе чѣмъ на 2,15 м. (7,05 фут.).

Каждый дворъ, за исключеніемъ свѣтовыхъ дворишковъ, долженъ имѣть сообщеніе съ улицей непосредственно или черезъ другой дворъ по удобно расположеннымъ проѣздамъ.

Проѣзды подъ домомъ должны быть со сводами и имѣть въ ширину не менѣе 2,75 м. (9,02 фут.) и въ высоту не менѣе 3 м. (9,84 фут.).

Открытые проѣзды допускаются шириною, установленною для разрывовъ между постройками, съ воротами не менѣе 2,75 м. (9,02 фут.) ширины.

Проѣзды и проѣзжія части дворовъ на участкахъ, выходящихъ на улицу съ укрѣпленною поверхностью, должны быть укрѣплены. Употреблять для укрѣпленія проѣздовъ и проѣзжихъ частей дворовъ матеріалъ, подверженный быстрому дѣйствию огня, вообще запрещается.

По обязательнымъ постановленіямъ Бакинской Думы каждый домовый участокъ, площадью отъ 48 до 120 кв. саженей, и въ крѣпости—отъ 24 кв. саженей, долженъ имѣть дворъ въ размѣрѣ четверти участка; для участковъ болѣе 120 кв. саженей размѣръ двора опредѣляется не менѣе какъ

въ 30 кв. саженей. Дворы должны быть не уже трехъ саженей.

При опредѣленіи величины двора, покрытая часть его въ расчетъ не принимаются.

Въ Севастополѣ же размѣръ двора въ каждомъ отдѣльномъ владѣльческомъ участкѣ долженъ быть не менѣе 21 кв. саж. при наименьшей ширинѣ такового въ 3 сажени и имѣть выѣздъ на улицу.

Въ участкахъ дворовыхъ въ торговой части города размѣръ дворовъ при маломѣрныхъ мѣстахъ можетъ быть разрѣшенъ Городскою Думою и менѣе означеннаго въ 21 кв. саж.

Маломѣрными участками здѣсь признаются: для владѣній, существовавшихъ до изданія настоящихъ правилъ, имѣющіе въ крѣпости площадь менѣе 24 квадратныхъ саженей, а въ прочихъ частяхъ города—менѣе 48 кв. саж.; для участковъ же вновь образуемыхъ—имѣющіе въ площади менѣе 80 кв. саженей, при длинѣ по улицѣ менѣе 7 саж.

Какъ бы ни были подробны или кратки приведенныя постановленія нашихъ большихъ и малыхъ городовъ, все-таки они не рѣшаютъ вопроса объ обезпеченіи санитарнаго состоянія дворовъ.

По нашему разумѣнію единственно правильнымъ исходнымъ положеніемъ въ этомъ вопросѣ могло бы быть признано выдѣленіе изъ участка свободной площади двора въ



Н. В. ВАСИЛЬЕВЪ, арх., гражд. инж.

2. Эскизъ фасада дома О-ва Архитекторовъ.

какомъ либо процентномъ отношеніи къ площади застройки.

Гражд. инж. А. МОНТАГЪ.

ПИСЬМО ВЪ РЕДАКЦІЮ.

Милостивый Государь

Г. Редакторъ!

Въ № 12 „Строителя“ было помѣщено изображеніе Петергофской церкви съ слѣдующей подписью: „По проекту Н. В. Султанова строилъ В. А. Косяковъ“. Такая подпись заставляетъ предполагать, что первымъ были составлены обычные эскизные проекты и переданы въ полное распоряженіе второго для исполненія въ натурѣ.

Между тѣмъ на самомъ дѣлѣ это было далеко не такъ: первый изъ насъ былъ Главнымъ Архитекторомъ, а второй Производителемъ работъ, причемъ Главный Архитекторъ принималъ въ нихъ непосредственное участіе, которое выражалось во 1-хъ тѣмъ, что онъ выдавалъ шаблоны и черте-

жи на всѣ даже малѣйшія художественныя детали, не исключая шаблоновъ лекальнаго кирпича; а во 2-хъ въ томъ, что подъ его непосредственнымъ наблюденіемъ и руководствомъ изготовлялись всѣ тѣ части сооруженія, которыя дѣлались на фабрикахъ, заводахъ и въ мастерскихъ, какъ напр: золоченые купола и кресты, всѣ столярныя работы, мраморные и изразцовые иконостасы, мраморные клиросы, металлическія рѣшетки, образа въ иконостасѣ, царскія и діаконскія двери, роспись церкви, вся бронзовая и серебряно-вызолоченная утварь и вся мебель.

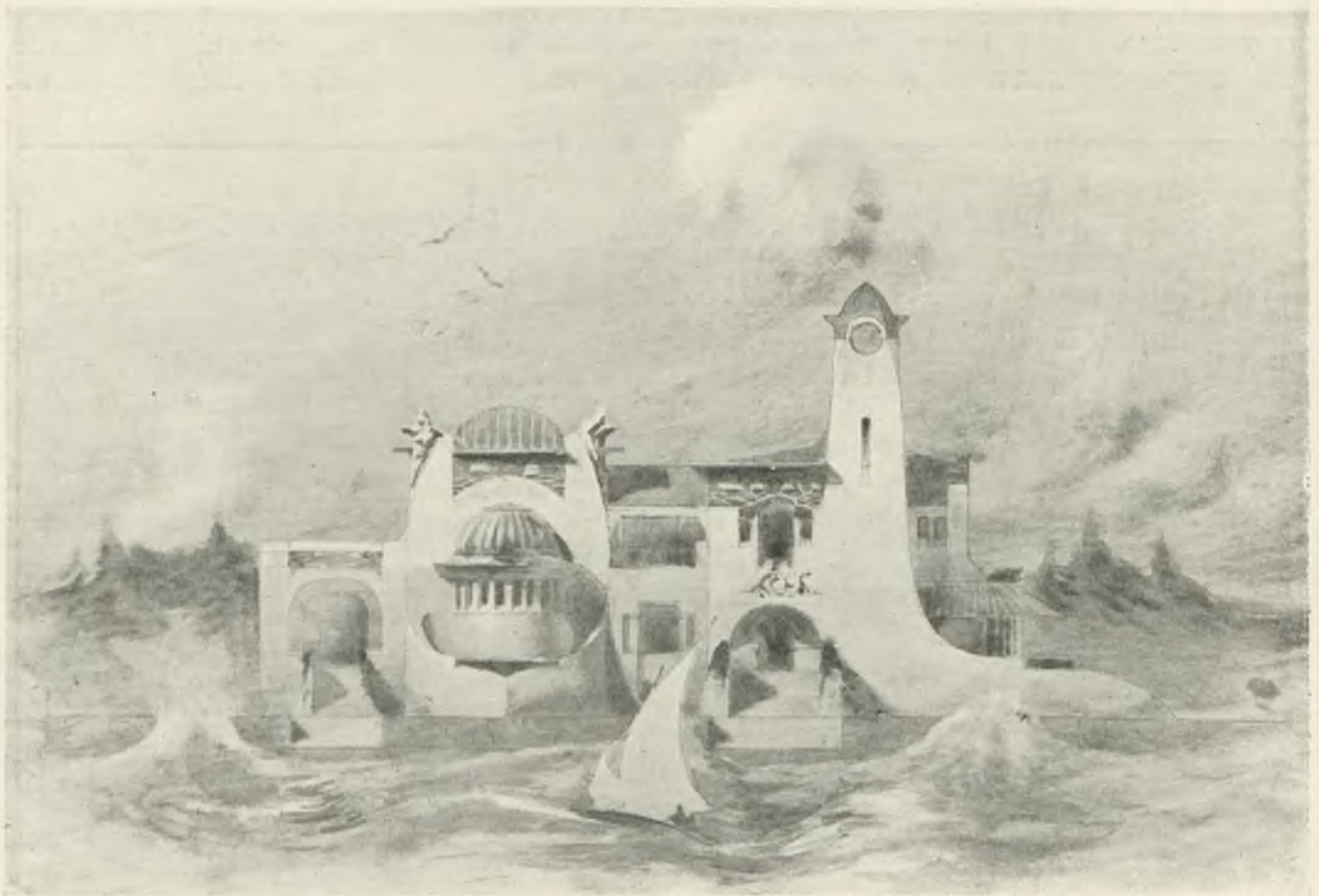
Поэтому слѣдовало подписать рисунокъ такъ: „по проекту Н. В. Султанова строили Н. В. Султановъ и В. А. Косяковъ“.

Мы надѣемся, что, въ видахъ возстановленія истины, Вы не откажетесь напечатать это письмо въ ближайшемъ номерѣ „Строителя“.

Примите увѣреніе въ совершенномъ почтеніи и преданности

Н. СУЛТАНОВЪ.
В. КОСЯКОВЪ.

9 Января 1906 г.



Н. В. ВАСИЛЬЕВЪ, арх., гражд. инж.

Эскизъ фасада зданія яхтъ-клуба.

РАСПОРЯЖЕНІЯ ПРАВИТЕЛЬСТВА.

Высочайшіе приказы. — По гражданскому вѣдомству, 2-го іюля 1905 г., № 50:

По вѣдомству Министерства Внутреннихъ Дѣлъ.

ПРОИЗВОДЯТСЯ за выслугу лѣтъ, со старшинствомъ: изъ коллежскихъ въ статскіе совѣтники: губернскіе инженеры строительныхъ отдѣленій губернскихъ правленій: витебскаго, *Коршиковъ* — со 2-го октября 1904 г. и нижегородскаго *Ивановъ* — съ 6-го апрѣля 1905 г.; губернский архитекторъ строительнаго отдѣленія волынскаго губернскаго правленія *Пальшау* — съ 4-го сентября 1904 г.; изъ надворныхъ въ коллежскіе совѣтники: губернский инженеръ строительнаго отдѣленія новгородскаго губернскаго правленія *Кураповъ* — съ 15-го октября 1904 г.; членъ кievской губернской управы по дѣламъ земскаго хозяйства и старшій инженеръ по дорожной части *Остроградскій* — съ 28-го марта 1904 г.; изъ коллежскихъ ассесоровъ въ надворные совѣтники: старшій инженеръ по дорожной части при волынской губернской управѣ по дѣламъ земскаго хозяйства *Альбертусъ* — съ 7-го апрѣля 1903 г.; изъ титулярныхъ совѣтниковъ въ коллежскіе ассесоры: исправляющіе должности: губернскаго архитектора строительнаго отдѣленія томскаго губернскаго управленія, *Кондаковъ* — съ 15-го октября 1904 г., младшаго инженера по дорожной части при особомъ присутствіи эстляндскаго губернскаго правленія *Берлинскій* — съ 22-го марта 1905 г. и губернскаго инженера варшавскаго губернскаго правленія, *Терлецкій* — съ 30-го ноября 1903 г.; исправляющій должность губернскаго архитектора строительнаго отдѣленія херсонскаго губернскаго правленія *Спаннеръ* — со 2-го мая 1905 г. и младшій архитекторъ того же отдѣленія *Плаксинскій* — со 2-го октября 1903 г.; изъ коллежскихъ секретарей въ титулярные совѣтники: исправляющіе должности: областного инженера строительнаго отдѣленія семипалатинскаго областного правленія *Зуевъ* — съ 11-го іюня 1897 г., губернскаго инженера строительнаго отдѣленія тифлискаго губернскаго правленія *Татищевъ* — съ 11-го сентября 1904 г., младшій архитекторъ строительнаго отдѣленія олонекскаго губернскаго правленія *Яковлевъ* — съ 21-го іюня 1902 г., младшій инженеръ строительнаго отдѣленія ярославскаго губернскаго правленія *Саренко* — съ 5-го октября 1904 г.; младшіе инженеры по дорожной части: при волынской губернской управѣ по дѣламъ земскаго хозяйства: *Тильтинъ* — съ 7-го іюня 1902 г. и *Максимовъ* — съ 8-го февраля 1903 г. исправляющій должность младшаго инженера по дорожной при томъ же комитетѣ *Кестнеръ* — съ 7-го ноября 1904 г.

УТВЕРЖДАЮТСЯ въ чинахъ со старшинствомъ: коллежскаго секретаря: исправляющій должность губернскаго архитектора строительнаго отдѣленія калужскаго губернскаго правленія *Кокотъ* — съ 8-го октября 1899 г., по диплому института гражданскихъ инженеровъ Императора Николая I, инженеръ и архитекторъ Островскаго уѣзда, Ломжинской губерніи, *Добржелецкій* — съ 11-го февраля 1901 г.

ОПРЕДѢЛЯЕТСЯ на службу, изъ отставныхъ: гражд. инж., титулярный совѣтникъ *Ротинковъ* —

дѣйствительнымъ членомъ попечительнаго совѣта пріюта Принца Петра Георгіевича Ольденбургскаго, 20-го февраля 1903 г.

УВОЛЬНЯЕТСЯ, согласно прошенію: заслуженный профессоръ института гражданскихъ инженеровъ Императора Николая I, членъ инженернаго совѣта Министерства Путей Сообщенія, академикъ архитектуры гражд. инж., тайный совѣтникъ *Китнеръ* — отъ званія заслуженнаго профессора означеннаго института.

УВОЛЬНЯЮТСЯ отъ службы: согласно прошенію, состоящій за штатомъ инспекторъ по дорожной части при Министерствѣ, дѣйствительный статскій совѣтникъ баронъ *Розень*, съ мундиромъ означенной должности присвоеннымъ; согласно прошенію по болѣзни: губернский инженеръ строительнаго отдѣленія владимірскаго губернскаго правленія инж.-архит., дѣйствительный статскій совѣтникъ *Карabutовъ*, съ 3-го іюня, съ мундиромъ, означенной должности присвоеннымъ.

Отъ 5-го іюля 1905 года, № 51:

По вѣдомству Министерства Императорскаго Двора. По Двору Ея Императорскаго Высочества Великой Княгини Елисаветы Теодоровны.

НАГРАЖДАЕТСЯ орденомъ св. равноапостольнаго князя Владимира 4-й степени, архитекторъ Двора, коллежскій ассесоръ Александръ *Кащенко*.

Отъ 9-го іюля 1905 года, № 52:

По вѣдомству Министерства Императорскаго Двора.

ПРОИЗВОДЯТСЯ, за выслугу лѣтъ, со старшинствомъ: изъ надворныхъ въ коллежскіе совѣтники: архитекторъ с.-петербургской конторы Императорскихъ театровъ *Чагинъ* — съ 23-го января 1905 г.; изъ коллежскихъ ассесоровъ въ надворные совѣтники: архитекторъ, VI класса, гатчинскаго дворцоваго управленія *Харламовъ* — съ 25-го января 1905 г.

УТВЕРЖДАЮТСЯ въ чинахъ со старшинствомъ: коллежскаго секретаря: преподаватели художественнаго училища одесскаго общества изящныхъ искусствъ: *Короповскій* — съ 1-го августа 1901 г., *Пономаренко* — съ 15-го ноября 1904 г., оба — по званію художника-архитектора.

Приказы. — По Собственной Его Императорскаго Величества Канцеляріи по учрежденіямъ Императрицы Маріи, 8-го іюля 1905 г., № 21:

ОПРЕДѢЛЯЕТСЯ на службу изъ отставныхъ: инж.-архит., неимѣющій чина *Голубиновъ* — архитекторомъ малолѣтняго отдѣленія московскаго сиротскаго института Императора Николая I, съ 17-го января 1905 г.

По Министерству Внутреннихъ Дѣлъ, 9-го іюля 1905 года, № 27:

ПРИЧИСЛЯЕТСЯ къ Министерству, согласно прошенію: младшій архитекторъ строительнаго отдѣленія бессарабскаго губернскаго правленія, надворный совѣтникъ *Воконъ*, съ 30-го іюня (1905 г.).

ТОРГОВЫЙ ДОМЪ М. ФРАНКЪ и К^о.

С.-ПЕТЕРБУРГЪ.

Контора и магазинъ. Невскій пр., д. № 38.
Телефонъ № 1098.

Складъ и фабрика. Вас. Остр., 20 лин., д. № 13.
Телефонъ № 4503.

МОСКВА, ОДЕССА, ХАРЬКОВЪ.

ЯГТА, РОСТОВЪ н/Д., НИЖЕГОР. ЯРМ.

БЕМСКІЯ ОКОННЫЯ СТЕКЛА.

ЗЕРКАЛЬНЫЯ СТЕКЛА.

ЗЕРКАЛА.

Зеркала въ рамахъ. Зеркала на полкахъ.

ЗЕРКАЛЬНЫЯ СТЕКЛА СЪ ФАЦЕТ.

въ мѣдной оправѣ.

ЦВѢТНЫЯ СТЕКЛА.

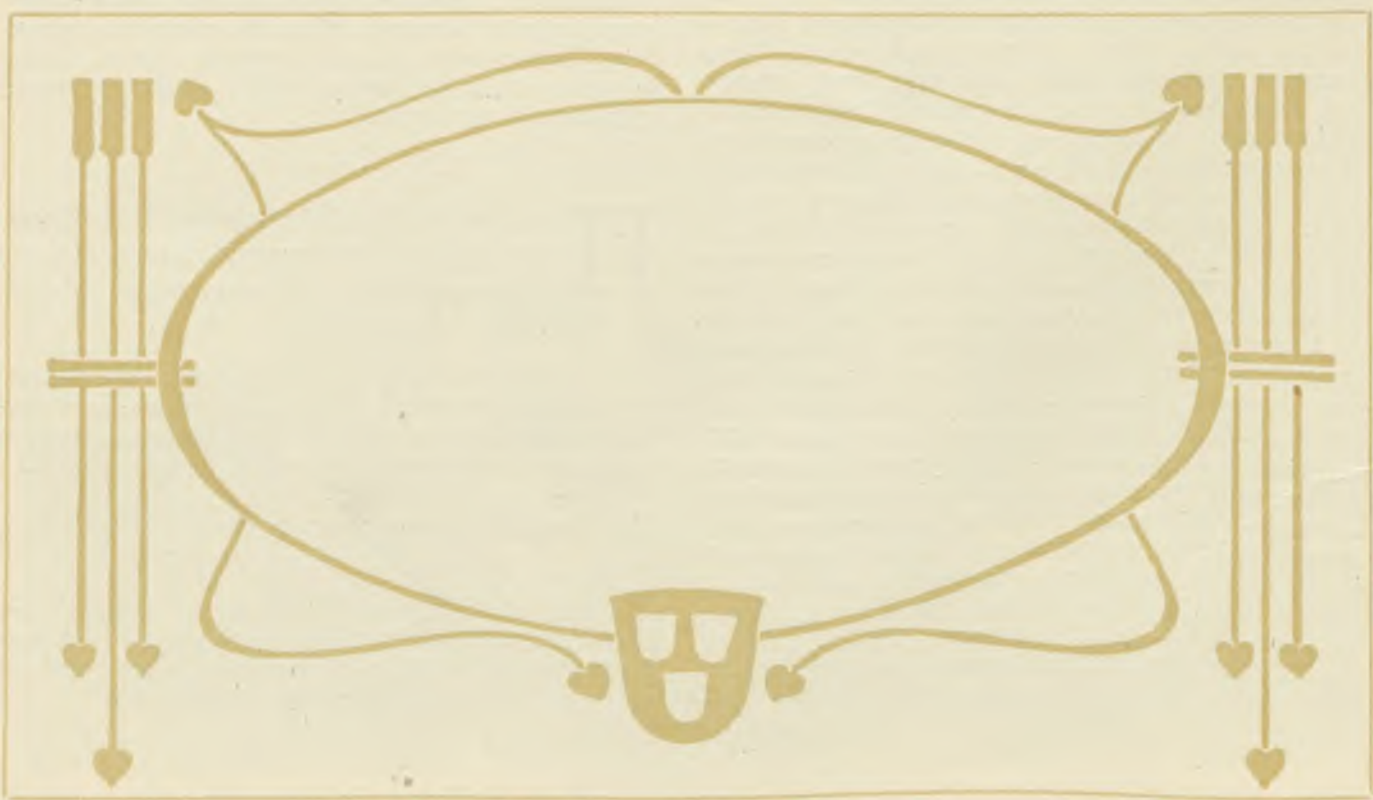
ИЛЛЮМИНАТОРЫ

для освѣщенія подвальныхъ помѣщеній.

ОКНА „ФАЛЬКОНЬЕ“

изъ стеклянныхъ кирпичей.

(24)



ТОЛЬ, и ТОЛЬ-КОЖА ВСѢХЪ СОРТОВЪ

для крышъ, подъ смазку черныхъ половъ, для обивки стѣнъ снаружи.

КАРТОНЪ ШВЕДСКІЙ

для обивки деревянныхъ стѣнъ взаменъ штукатурки.

ИЗОЛИРУЮЩІЯ ПЛАСТИНЫ

для перекрытія фундаментовъ сводовъ, мостовъ и проч.

АСФАЛЬТОВАЯ МАСТИКА, ЭНГИДРИЯ МАСТИКЪ и КАРБОЛИНЕУМЪ.

Спеціальность: Всѣ толевая кровельныя работы.

Цвѣтныя краски. Масляныя для толевыхъ крышъ.

Брошюры, наставленіе, прейскуранты и смѣты по требованію высылаются безплатно.

Адресъ для телеграммъ **ТОЛЬЛАКЪ.**

ИМПЕРАТОРСКАГО Россійскаго Пожарнаго Общества Поставщики Кровельнаго Толя

О. И. БОСТРЕМЪ и К^о.

Складъ. Гороховая, 19. Телефонъ 2176 и 690.

С.-Петербургъ, Фабрика. Обводный каналъ, 88.

2^{-ое}
ОТДѢЛЕНІЕ.



ОЧАГИ

усовершенствован. системы изъ двойного вальцован. желѣза, сбереженіе топлива 50%.

РЕГУЛИРУЕМЫЯ

ПЕЧИ

продолжительнаго горѣнія для топки коксомъ углемъ, цѣною отъ 11 р. 50 к. и дороже.



(12)

ТОРГОВЫЙ ДОМЪ

С. М. ЛИНДНЕРЪ.

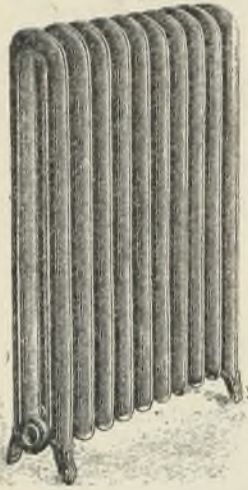
С.-ПЕТЕРБУРГЪ, ПЕРЕКУПНОЙ ПЕР., 12.

Глазурованныя плитки для облицовки стѣнъ. Метлахскія плитки для настилки половъ. Облицовочные кирпичи глазурованные и неглазурованные. Массивный дубовый паркетъ. Трогуарныя плитки. Черепица глазурованная и матовая. Стекланые кирпичи. Цинковые эмальированные обои. Узорчатая, прессованная фанера „Контосиль“. Огнеупорные кирпичи и глина, а также специально высокоогнеупорные кирпичи для нефтяного отопленія.

≡ При Конторѣ имѣется богатая выставка всѣхъ упомянутыхъ матеріаловъ. ≡

(12)





ТОВАРИЩЕСТВО
„ТЕПЛОТА“

С.-Петербургъ, Фонтанка, 58.

УСТРОЙСТВО:

Центральнаго отопленія и вентиляціи всѣхъ системъ.

Привилегированное центральное отопленіе для
БОЛЬНИЦЪ

отвѣчающее наивысшимъ гигиеническимъ требованіямъ.

Новѣйшій и самый экономичный способъ стерилизаціи воды посредствомъ

ОЗОНА.

Полное оборудованіе: Паровыхъ бань, Ручныхъ и паровыхъ механическихъ прачешныхъ, Паровыхъ кухонъ, Дезинфекціонныя аппараты.

(12)

МОЗАИЧЕСКАЯ МАСТЕРСКАЯ
ФРОЛОВА

ВЪ С.-ПЕТЕРБУРГЪ.

Контора: Вас. Остр., Большой пр., № 60.

Телефонъ № 3990.

Принимаются заказы на всевозможныя работы по художественной и декоративной мозаикѣ. (12)

Заводъ княгини А. В. ОБОЛЕНСКОЙ

КОРЕНЕВСК. ЗАЛЕЖИ ИНФУЗОРНОЙ ЗЕМЛИ.

ИЗОЛЯЦІЯ помѣщений отъ тепла, холода, звука, сырости и проч.

ИНФУЗОРНАЯ ЗЕМЛЯ для цементно-бетонныхъ работъ.

ИЗОЛЯЦІЯ паро- огне- и водопроводовъ.

Съ запросами по поводу заказовъ просить обращаться только къ

ТОРГОВОМУ ДОМУ

ЛЕРХЪ и БРАНДТЪ.

С.-Петербургъ, В. О., 2 лин., 33. Телеф. 21133.

ИСКУССТВЕННЫЙ ШИФЕРЪ
ДОСТОПАМЯТНАЯ НОВОСТЬ

Красивѣйшая, легчайшая и солиднѣйшая кровля. Фабрикація весьма доходна. Права и преимущества можно приобрести черезъ

Ortloff & Keilbar Leipzig.

ЛЕРОВЪ И АРЕНДТЪ.

ПАРКЕТНАЯ ФАБРИКА.

Рига, Прокатная ул., Телефонъ 1907.

С.-Петербургъ, Вас. Остр. Кожевенная линія, 24. Телефонъ 21386.

(12)



С.-ПЕТЕРБУРГЪ,
Вознесенскій пр., 36 с. д.

Р. КОЛЬБЕ

МОСКВА,
Маросейка, 10 с. д.

ТЕХНИЧЕСКАЯ КОНТОРА.

УСТРОЙСТВО ПАРО- ГАЗО- И ВОДОПРОВОДОВЪ, вентиляціи, канализаци и
отопленія.

МУСОРОСЖИГАТЕЛЬНЫЯ ПЕЧИ сист. „Горсфоль“.

ИСКУССТВЕННАЯ ТЯГА по сист. „Стюртевантъ“.

ХОЛОДИЛЬНЫЯ И ЛЬДОДЪЛАТЕЛЬНЫЯ устройства сист. „Линде“.

ОБШИРНЫЯ СКЛАДЫ техническихъ и электротехническихъ принадлежностей.

Смѣты и каталоги бесплатно.



ЦГПБ

им. Н. А. Некрасова



2 000000 824727

Г. В. БАРАНОВСКИЙ.

„АРХИТЕКТУРНАЯ ЭНЦИКЛОПЕДИЯ XIX ВѢКА“.

Роскошное издание in-folio (размѣръ страницы 17"×12") въ СЕМИ томахъ.

ДО ДВАДЦАТИ ТЫСЯЧЪ РИСУНКОВЪ и ЧЕРТЕЖЕЙ.

Т. I.	„Архитектура Исповѣданій“	(„Культъ“); — Ц.	45 руб.—въ продажѣ.
Т. II.	„Зданія наукъ, искусствъ и труда“	(„Трудъ“); — Ц.	100 руб.—готовится къ печати.
Т. III.	„Выставки, зрѣлища, спортъ“	(„Отдыхъ“); — Ц.	45 руб.—въ продажѣ.
Т. IV.	„Жилища и службы“	(„Жилище“); — Ц.	75 руб.—въ продажѣ.
Т. V.	„Украшеніе улицъ и площадей“	(„Городъ“); — Ц.	45 руб.—готовится къ печати.
Т. VI.	„Части зданій“	{ „Элементы зодчества“ }; — Ц.	45 руб.—въ продажѣ.
Т. VII.	„Детали“	{ „Элементы зодчества“ }; — Ц.	45 руб.—въ продажѣ.

ЦѢНА ЗА ВСЕ ИЗДАНИЕ по подпискѣ—**ТРИСТА РУБЛЕЙ**, съ разсрочкой платежа помѣсячно— по соглашенію (при заказѣ—задатокъ обязателенъ). Пять томовъ (I, III, IV, VI и VII)—высылаются въ теченіе двухъ недѣль по полученіи заказа, а томы II и V— тотчасъ по выходѣ ихъ въ свѣтъ.

NB. Съ 15-го декабря 1904 г. прекращенъ приемъ подписки на условіяхъ, ранѣе объявленныхъ особыми циркулярами и публикаціями. Желающіе подписаться благоволятъ затребовать изъ Конторы (Спб., Фонтанка, 66)—особые подписные бланки.

==== Переплеть или мапка для каждой книги—четыре рубля. ====

Упаковка (въ дерев. ящики)—85 коп. за каждую книгу. Пересылка по вѣсу и разстоянію (грузомъ большой скорости).

ПРОДАЖА И ПОДПИСКА ВЪ С.-ПЕТЕРБУРГѢ:

Въ Конторѣ журнала „Строитель“, Фонтанка, 66
(у Чернышева моста.)

ПРИНИМАЕТСЯ ПОДПИСКА
НА
ЖУРНАЛЪ „СТРОИТЕЛЬ“
на 1906 г.

(двѣнадцатый годъ изданія).

Цѣна съ доставкой: въ С.-Петербургъ—9 руб.

Въ провинціи—10 рублей
въ годъ (24 №№).