

ВѢСТНИКЪ МОДЫ

Иллюстрированный журнал

Моды, Жозайства и Литературы.

„ВѢСТНИКЪ МОДЫ“ есть переводъ французскаго журнала „MONITEUR DE LA MODE“. Оба журнала: „Moniteur de la Mode“ въ Парижѣ и „Вѣстникъ Моды“ въ Петербургѣ выходятъ одновременно.

Подписка на 1894 годъ продолжается.

„ВѢСТНИКЪ МОДЫ“

журналъ моды, жозайства и литературы

52 номера въ годъ.

(еженедельно)

Допускается подписка съ уплатой въ 3 срона:

1) При подпискѣ, 2) 1-го Апрѣля и 3) 1-го Июля

ПОДПИСНАЯ ЦѢНА:

I изданія (съ 12 вырѣзными выкр., 12 раскр. узор. и 24 выкр. листами).

Безъ доставки въ С.-Петербургѣ.

На годъ—3 р., на 1/2 г.—2 р. 25 к., на 1/4 г.—1 р. 50 к.

Безъ доставки въ Москвѣ.

На г.—3 р. 50 к., на 1/2 г.—2 р. 50 к., на 1/4 г.—1 р. 75 к.

Съ доставкою и пересылкою.

На годъ—4 р., на 1/2 г.—3 р., на 1/4 г.—1 р. 75 к.

II изданія (съ 24 вырѣзными выкр., 24 раскр. узор., 24 выкр. листами и 12 раскрашенными картинками).

Безъ доставки въ С.-Петербургѣ.

На годъ—5 р., на 1/2 г.—3 р., на 1/4 г.—2 р.

Безъ доставки въ Москвѣ.

На г.—5 р. 50 к., на 1/2 г.—3 р. 50 к., на 1/4 г.—2 р. 50 к.

Съ доставкою и пересылкою.

На годъ—6 р., на 1/2 г.—4 р., на 1/4 г.—2 р. 50 к.

III изданія (тоже, что и 2-ое изд. и 12 раскрашенныхъ картинокъ).

Безъ доставки въ С.-Петербургѣ.

На годъ—6 р., на 1/2 г.—4 р., на 1/4 г.—2 р. 50 к.

Безъ доставки въ Москвѣ.

На годъ—6 р. 50 к., на 1/2 г.—4 р. 25 к., на 1/4 г.—3 р.

Съ доставкою и пересылкою.

На годъ—7 р., на 1/2 г.—4 р. 50 к., на 1/4 г.—3 р.

IV изданія (тоже, что и 2-е изд. и 52 раскрашенныхъ картинки).

Безъ доставки въ С.-Петербургѣ.

На годъ—10 р., на 1/2 г.—6 р., на 1/4 г.—4 р.

Безъ доставки въ Москвѣ.

На годъ—11 р., на 1/2 г.—6 р. 50 к., на 1/4 г.—4 р. 50 к.

Съ доставкою и пересылкою.

На годъ—12 р., на 1/2 г.—7 р., на 1/4 г.—5 р.

V изданія (тоже, что и 2-е изд. и 106 раскрашенныхъ картинокъ).

Безъ доставки въ С.-Петербургѣ.

На годъ—25 р., на 1/2 г.—13 р. 50 к., на 1/4 г.—7 р. 50 к.

Безъ доставки въ Москвѣ.

На годъ—26 р., на 1/2 г.—14 р., на 1/4 г.—8 р.

Съ доставкою и пересылкою.

На годъ—28 р., на 1/2 г.—15 р., на 1/4 г.—9 р.

ПОДПИСКА ПРИНИМАЕТСЯ: въ С.-Петербургѣ, въ Главной Конторѣ, Михайловская площадь, д. № 4, и въ Москвѣ: въ Книжномъ магазинѣ «Новаго Времени».

СОДЕРЖАНИЕ: Описание рисунк. изъ журнала «Moniteur de la mode».—Хроника моды.—Какъ должны одѣваться пожилыя дамн.—Описание раскраш. картинокъ № 36.—Описание раскр. прил. № 22.—Выкр. листъ № 16—17.—Реликвия. Разсказъ Мопассана.—Смѣсь.—Латинскія и новѣйшихъ языковъ изрѣченія и пословицы.—Отъ редакціи.—Почтовый ящикъ.—Объявленія.

При этомъ № прилагается:

а) для всѣхъ подписчиковъ двойной выкр. листъ № 16—17; б) для подписчиковъ II, III, IV и V изд. раскраш. узоръ № 22 полосы; в) для подписчиковъ III, IV и V изд. раскр. карт. № 36; г) подписчикамъ V изд. раскрашен. картина (Figurine) № 36.



1. Вечерній туалетъ для молодой дѣвушки. (Toilette de soirée pour jeune fille). Выкр. 75 к. и 1 р. съ пер.

Описание рисунковъ.

1. Вечерній туалетъ для молодой дѣвушки. Нижняя юбка изъ розоваго атласа покрыта очень пышной съ густыми сборками на бокахъ юбкой изъ розоваго шелковаго муслина. Последняя подобрана на разстояніи 30 сант. отъ талии въ видѣ панье во вкусѣ Людовика XV и укра-



2. Капотъ «Лиза». (Capote «Lise»).

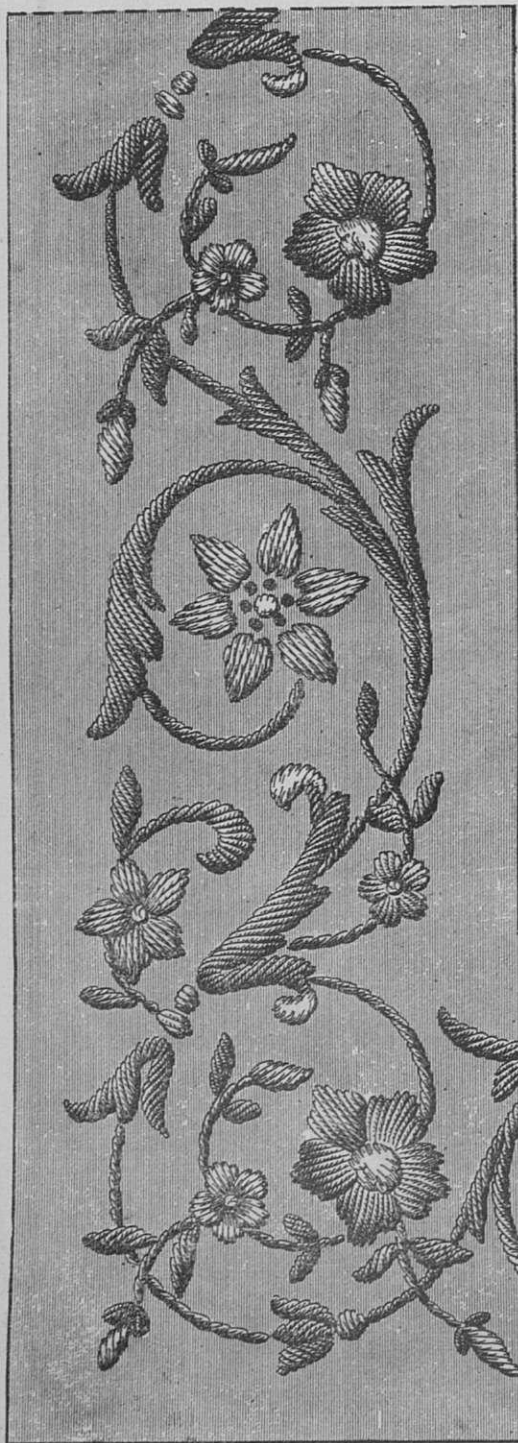
шена большимъ атласнымъ бантомъ. Низъ юбки обшить спереди рюшкой изъ шелковаго муслина. Обтянутый корсажъ изъ розоваго атласа декольтированъ en cache. Спин-



3—4. Дезабиле «Манола». (Déshabillé «Manola»).
Выкр. 75 к. и 1 р. съ пер.

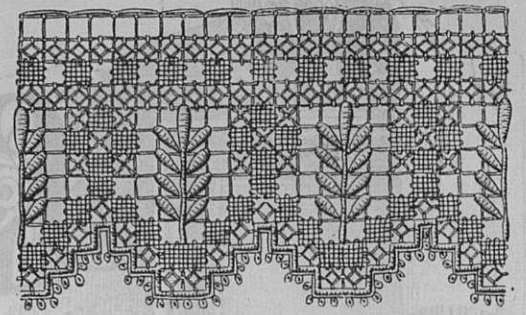
красивый драпированный галстухъ изъ шелковаго муслина съ двумя большими пышными шу. Буфчатый рукавъ изъ розоваго атласа покрытъ розовымъ шелковымъ муслиномъ и схваченъ обшивкой изъ гипюра. Требуется: 18 арш. атласа; 20 арш. шелковаго муслина.

2. Капотъ «Лиза». Капотъ-токъ изъ бѣлаго драпированнаго кружева съ пассомъ изъ черной соломки. Спереди расположенъ бантъ изъ газовой ленты съ серизовыми атласными полосами и бенгалскія розы. Такое же украшеніе расположено сзади cache-reigne'mъ. Требуется: 1½ арш. кружева; 1½ арш. ленты; 6 розъ.



8. Вышивка гладью для борта дорожки. (Broderie au passé pour encadrement de chemin de table).

ка покрыта толстымъ гипюромъ. Передъ изъ того же гипюра образуетъ нагрудни складку, изъ-подъ которой виднѣется большой бантъ изъ розоваго атласа. На шеѣ расположенъ

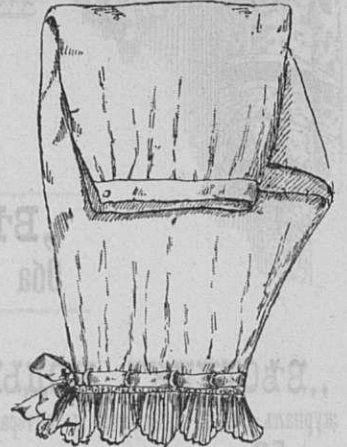


5. Филейное кружево. (Dentelle sur filet).

Талия схвачена спереди кушакомъ изъ ленты, которая завязывается бантомъ. Большой воротникъ изъ гипюра отгибается спереди образуя бантъ-бабочку. Прямой рукавъ отдѣланъ и схваченъ лентой. Стоячій воротникъ изъ ленты. Требуется: 8 арш. кашемира; 2¼ арш. крепъде-шпиль; 6 арш. ленты; 1½ арш. узкаго кружева и 4 арш. широкаго.

5. Филейное кружево годится для украшенія дѣтскихъ простынь. Для вязанія филейнаго фона и для вышиванія употребляются нитки № 70.

6. Панталоны «Маркизъ» дѣлаются изъ бѣлаго перкаля. Низъ гарнируется зубчатымъ плиссированнымъ воланомъ изъ батиста и энгрелюромъ. Поверхъ этой отдѣлки сдѣланы продѣта атласная лента мовъ (блеклолиловая). Требуется: 2¼ арш. перкаля; 50 сант. батиста; 4 арш. ленты; 2½ арш. энгрелюра.

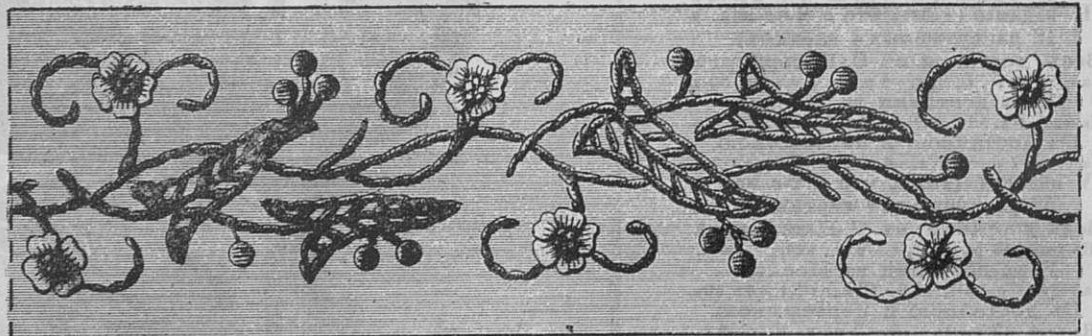


6. Панталоны «Маркизъ». (Pantalon «Marquis»). Выкр. 30 к. и 45 к. съ пер.

7. Узкая вышивна шьется стебельчатымъ швомъ и гладью. Работа исполняется по атласу. Для листьевъ употребляютъ зеленый шелкъ въ два тона, а для цвѣточковъ розовый, тоже въ два тона. Середина цвѣточковъ дѣлается желтой синелью.

8. Вышивна гладью для борта дорожки исполняется по атласу. Арабески вышиваются шелкомъ цвѣта золота въ три тона, для цвѣтовъ употребляютъ голубой, розовый и фиолетовый шелкъ, а для листьевъ—зеленый.

9. Нижний лифъ дѣлается изъ бѣлаго перкаля и гарнируется узенькой фестонированной полосой, узкой прошивкой и блѣднорозовой ленточкой comète. Онъ состоитъ изъ цѣльной гладкой спинки и передковъ, которые засте-



7. Узкая вышивка. (Petite bordure).

3—4. Дезабиле «Манола». (Передъ и спина). Утренній туалетъ дѣлается изъ розоваго кашемира и бѣлаго китайскаго крена и гарнируется бѣлымъ гипюромъ и зеленой атласной лентой. Платье фасона состоитъ изъ спинки колонна, образующей двѣ трубчатые складки, и открытыхъ передковъ съ трубчатой складкой. Вочекъ пера обозначается выточкой. Креповая вставка подшивается подъ края передковъ.

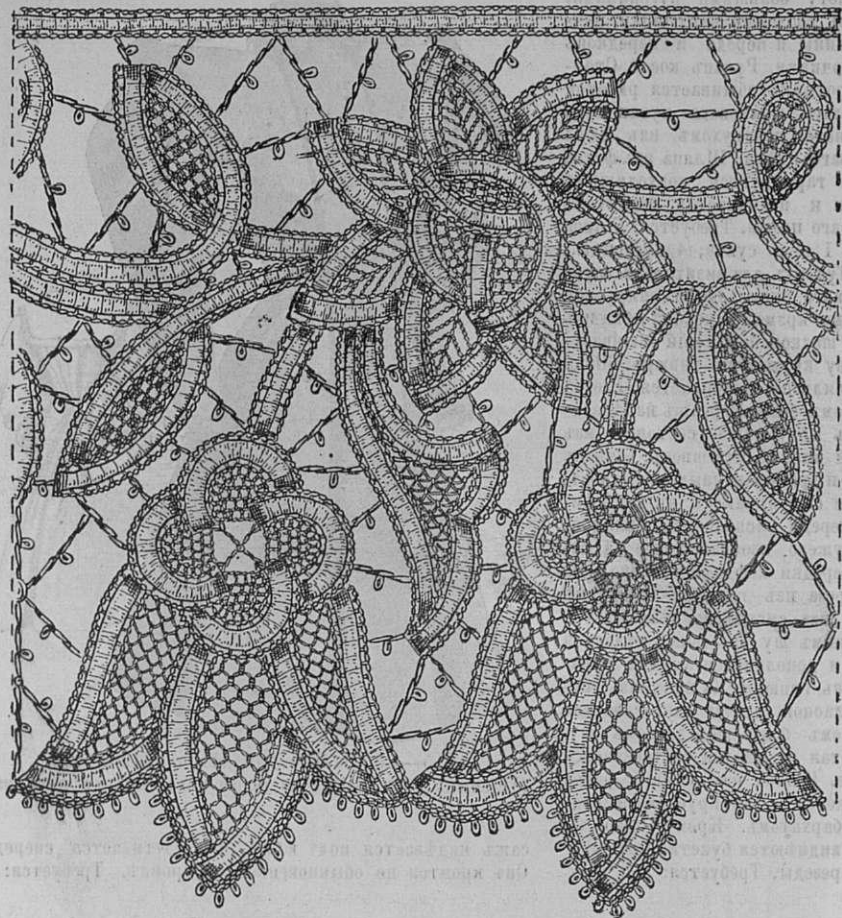
10. Кружево ренессансъ. Сначала надо данный рисунокъ перевести на зеленую клеенку, затѣмъ взять англійскую тесемку и наметать ее по рисунку на клеенку, причемъ слѣдуетъ очень тщательно скрѣплять всѣ перегибы. После этого дѣлаются соединительныя баретки съ пико. Для нихъ слѣдуетъ натянуть двѣ нитки, которыя обматываются петель-

гиваются по серединѣ подъ бантиками. Выточки замѣняются мелкими складочками. Передъ вырѣзанъ сердцевидно. Шейный вырѣзъ и передъ отдѣланы прошивками и обшиты фестончиками, равно какъ проймы. Требуется: 1¼ арш. перкаля; 4 арш. фестончиковъ; 4 арш. энгрелюра; 3½ арш. прошивки и 12 арш. ленточки.

10. Кружево ренессансъ. Сначала надо данный рисунокъ перевести на зеленую клеенку, затѣмъ взять англійскую тесемку и наметать ее по рисунку на клеенку, причемъ слѣдуетъ очень тщательно скрѣплять всѣ перегибы. После этого дѣлаются соединительныя баретки съ пико. Для нихъ слѣдуетъ натянуть двѣ нитки, которыя обматываются петель-



9. Нижний лифъ. (Cache-corset).
Выкр. 30 к. и 45 к. съ пер.

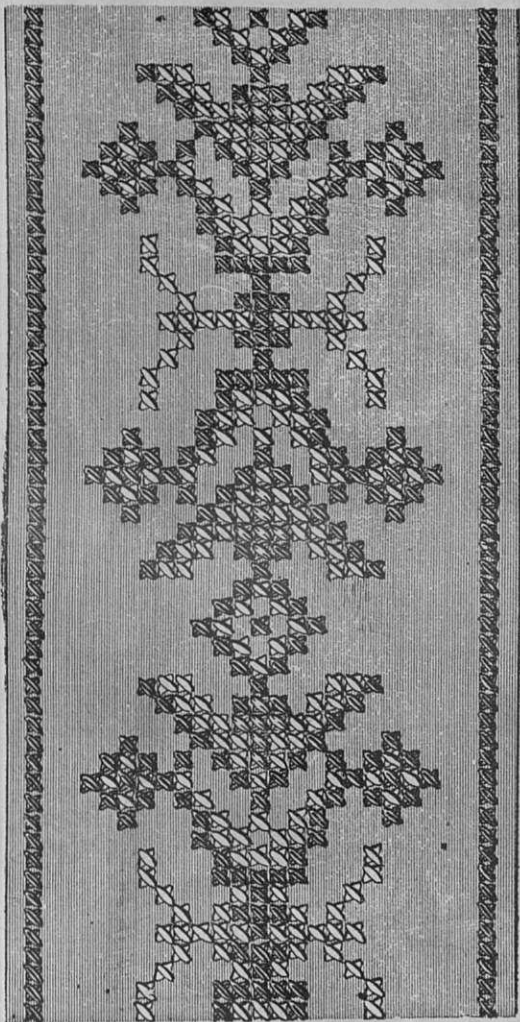


10. Кружево рене сансь (Dentelle renaissance).

нымъ швомъ. Наконецъ наполняютъ всѣ фигуры ажурными швами; послѣдніе можно варьировать до безконечности. Для этой работы употребляютъ нитки № 200.

11. Вѣеръ «Loie Fuller». Лучеобразная оправа сдѣлана изъ дерева iris. Вѣеръ изъ гренадина цвѣта стараго золота украшенъ живописью и золотыми звѣздочками.

12. Вышивка крестикми. (Bande au point de croix). Эта вышивка годится для украшенія различныхъ вещей.



12. Вышивка крестикми. (Bande au point de croix).

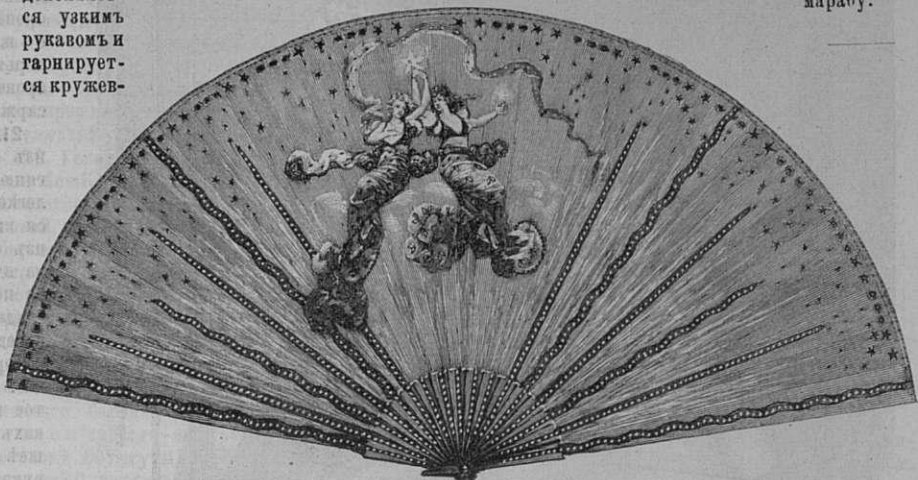
13. Домашнее платье для молодой дѣвушки дѣлается изъ сѣрой шерстяной матеріи съ краснымъ отливомъ и гарнируется красной атласной лентой и гипюромъ. Оно состоитъ изъ юбки-колоколь и декольтированнаго корсажа въ видѣ заостреннаго корсета. Послѣдній дополняется кокеткой изъ гипюра. Эта кокетка накладывается на подкладку корсажа обыкновеннаго покроя, съ застежкой спереди. Верхній край корсета обшить драпированной лентой, а нижній—шерстянымъ руло. Корсета состоитъ изъ обта-

14. Дорожный туалетъ. Юбка и пелерина фасона «портной» дѣлается изъ сѣраго (gris poussiere) сукна. Вдуза изъ темно-синяго сюрта схватывается кожанымъ кушакомъ. Передъ и бока юбки гарнируются суконнымъ бѣз. Кромѣ того внизу расположены двѣ суконныя паты. Полудлинная пелерина украшается также суконнымъ бѣз, которое пристрачивается. Въ углахъ расположены суконныя паты. Стоячій суконный воротникъ подбитъ косой суконной полозой. Пелерина подбивается чернымъ мервелье съ черными и зелеными цвѣточками. Галстухъ изъ бѣлаго шелковаго муслина. Шляпа изъ синяго фетра, отдѣлана маленькими красными піонами и черной атласной лентой. Сзади видѣется черныи султанъ. Требуется: 8 арш. сукна; 5 1/2 арш. мервелье для подкладки.

15 — 16. Пальто для дѣвочки 12 лѣтъ. (Передъ и спина). Длинный рединготъ изъ сукна бѣзъ гарнируется шерстянымъ марабу. Онъ

нудой спинки, бочковъ передъ и передковъ съ выточками и со швомъ по срединѣ. Оно застегивается на лѣвомъ боку. Наплечники изъ ленты. Двойной буфчатый рукавъ дополняется узкимъ рукавомъ и гарнируется круже-

состоитъ изъ передковъ, которые застегиваются спереди подъ круглой складкой, бочковъ спины и плиссированной обтанутой спинки. Четырехугольный воротникъ, обшитый марабу, спускается на передъ отворотами. Маленькій отложной воротникъ обшивается марабу. Косой рукавъ отдѣланъ внизу марабу. Требуется: 4 аршина сукна; 4 аршина марабу.



11. Вѣеръ Loie Fuller. (Evantail Loie Fuller).

ной эполеткой-жокей. Стоячій воротникъ изъ ленты застегивается сзади бантомъ. Требуется: 8 арш. шерстяной матеріи; 4 арш. ленты; 1 1/2 арш. широкой прошивки и 1 1/4 арш. подходящаго кружева.

17-19. Группа бѣлья.

а) Рубашка изъ шеллодоловаго батиста съ круглымъ шейнымъ вырѣзомъ отдѣлана бѣлымъ гипюромъ и закуллиссирована (сѣднозеленой атласной лентой). Спереди и на плечахъ расположены банты. Требуется: 3 1/2 арш. батиста; 3 1/2 арш. прошивки; 7 арш. ленты.



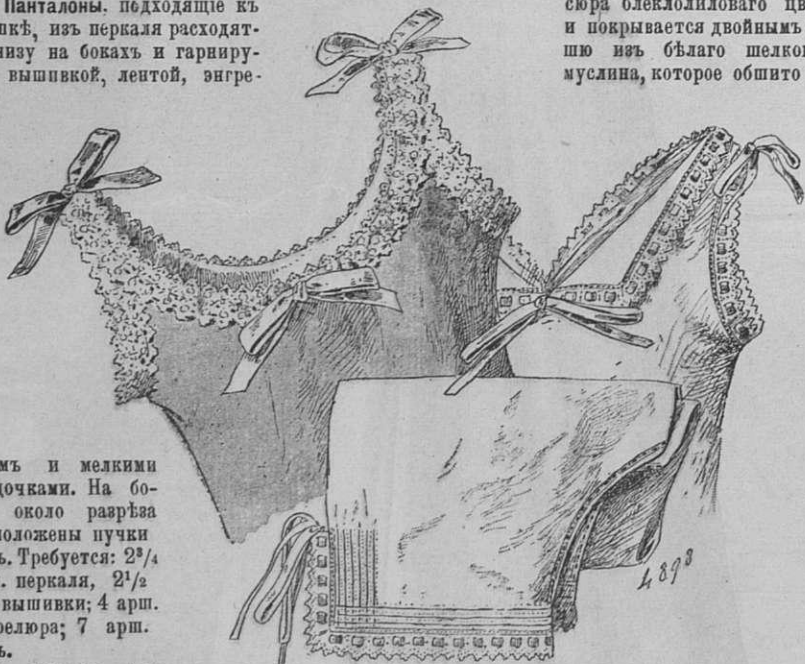
13. Домашнее платье для молодой дѣвушки. (Toilette d'intérieur pour jeune fille). Выкр. 75 к. и 1 р. съ пер.



14. Дорожный туалетъ. (Toilette de voyage). Выкр. 75 в. и 1 р. съ пер.

б) Рубашка изъ бѣлаго перкала гарнируется узкой вышивкой, съ продѣтой голубой лентой и узенькимъ энгрелюромъ. Сердцеобразный шейный вырѣзъ украшенъ спереди отворотами, которые отдѣланы вышивкой. Спереди и на плечахъ расположено по банту. Требуется: 3 1/2 арш. перкала; 3 3/4 арш. вышивки и 3 1/2 арш. энгрелюра; 8 арш. ленты.

с) Панталоны, подходящiе къ рубашкѣ, изъ перкала расходятся внизу на бокахъ и гарнируются вышивкой, лентой, энгрелюромъ и мелкими складочками. На бокахъ около разрѣза расположены пучки ленты. Требуется: 2 3/4 арш. перкала; 2 1/2 арш. вышивки; 4 арш. энгрелюра; 7 арш. лента.



люромъ и мелкими складочками. На бокахъ около разрѣза расположены пучки ленты. Требуется: 2 3/4 арш. перкала; 2 1/2 арш. вышивки; 4 арш. энгрелюра; 7 арш. лента.

20. Туалетъ для дѣвочки 14 лѣтъ. Платье изъ саржи цвѣта бѣжъ гарнируется бѣлымъ сукномъ. Юбка-колоколь гарнируется внизу строчкой. Корсажъ съ волнистой баской, которая спускается на приставную бѣлую суконную баску. Последняя соединяется съ бѣлымъ суконнымъ жилетомъ, который застегивается спереди и образуетъ на спинѣ большой круглый воротникъ. Передки корсажа прикрѣпляются

17-19. Группа бѣлья. (Groupe de lingerie). Выкр. 30 к. и 45 к. съ пер.

бенгалин; 3 арш. широкаго кружева и 7 арш. узкаго; 1 арш. кружевной матерiи; 5 1/2 арш. ленты

22. Корсажъ для театра. Основанiе корсажа съ косымъ рукавомъ дѣлается изъ сюра блеклолиловаго цвѣта и покрывается двойнымъ фишю изъ бѣлаго шелковаго муслина, которое обшито вы-

шитымъ тюлевымъ кружевомъ. Фишю это состоитъ изъ двухъ волановъ, которые дополняются вышитой звѣздообразной кокеткой со стоячимъ воротникомъ. Кор-

къ жилету большими пуговицами. Корсажъ состоитъ изъ спинки, боковъ спини и перада и передковъ съ выточками. Рукавъ косою. Стоячiй воротникъ обшивается рюшкой изъ бѣлаго шелковаго муслина и дополняется галстукомъ изъ сюра бронзоваго цвѣта. Шляпа изъ фетра бѣжъ гарнируется подходящими перьями и подбивается бархатомъ бронзоваго цвѣта. Требуется: 7 арш. саржи; 1 арш. сукна; 4 пуговицы.

21. Туалетъ для визитовъ. Платье изъ синяго сисильена гарнируется гипюромъ кремъ. Основная юбка изъ легкой шелковой матерiи обшивается внизу кружевомъ гипюръ. Юбка изъ сисильена подбивается слегка на лѣвомъ боку. Корсажъ надѣвается подъ юбку. Онъ состоитъ изъ гладкой спинки безъ швовъ, боковъ перада и драпированныхъ передковъ, которые скрещиваются въ видѣ фишю. Спереди расположено складчатое кружево, изображающее на бокахъ передки кофточка-болеро. На шеѣ фреза изъ гипюра. Вуфчатый рукавъ изъ сисильена драпируется маленькимъ шу изъ синей атласной ленты и дополняется узкимъ рукавомъ изъ гипюра. Кушакъ изъ синей атласной ленты застегивается на лѣвомъ боку посредствомъ шу. Обтянутая подкладка застегивается спереди. Шляпа изъ синяго фетра подбивается и гарнируется фиолетовымъ бархатомъ. Кромѣ того на шляпѣ видѣются букетики изъ левкоя и резеды. Требуется: 17 арш



15-16. Пальто для дѣвочки 12 лѣтъ. (Vêtement pour fillette de douze ans). Передъ и спина.

сажъ надѣвается подъ юбку и застегивается спереди. Онъ кроится по обыкновенной выкройкѣ. Требуется: 6



20. Туалетъ для дѣвочки 14 лѣтъ. (Toilette pour jeune fille de quatorze ans). Выкр. 75 к. и 1 р. съ пер.



21. Туалетъ для визитовъ. (Toilette de visites). Выкр. 75 к. и 1 р. съ пер.

арш. сюра; арш. муслина; 16 арш. кружева; 1 вышитая кокетка.

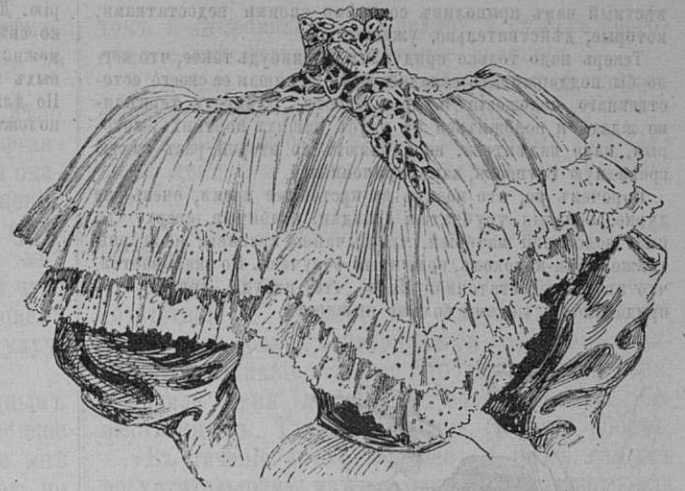


23—24. Корсажъ для приемовъ. (Corsage de réception). Передъ и спина. Выкр. 45 к. и 75 к. съ пер.

23—24. Корсажъ для приемовъ. (Передъ и спина). Наша модель составляется изъ черныхъ прошивокъ и буфъ изъ розоваго крепа-де-шинъ. Подкладка обыкновеннаго покроа

застегивается спереди. Буфчатый рукавъ изъ крепа-де-шинъ покрывается короткимъ кружевнымъ рукавомъ. Стоячій воротникъ изъ крепа покрывается прошивкой. Кушакъ изъ черной атласной ленты завязывается спереди. Требуется: 6 арш. крепа-де-шинъ; 7 арш. прошивки и 2 3/4 арш. кружева; 2 3/4 арш. ленты.

25. Городской туалетъ для demi-saison. Платье дѣлается изъ черной шелковой материи и чернаго бархата и гарнируется чернымъ или кремъ гипюромъ. Юбка - колоколь изъ черной шелковой материи украшается гипюровыми зубами. Очень обтянутое корселе изъ чернаго бархата расходуется спереди на кружевной вставка. Обтянутый корсажъ изъ шелковой материи схватывается корселе. Драпированный рукавъ суживается внизу. Драпированный воротникъ изъ бархата застегивается сзади бантомъ. Черная бархатная шляпа, состоящая изъ двухъ бантовъ, украшается двумя черными перьями. Требуется: 18 арш. шелковой материи; 1 арш. бархата.



22. Корсажъ для театра. (Corsage de théâtre). Выкр. 45 к. и 75 к. съ пер.

полняется галстухомъ изъ чернаго сюра. Бѣлый кожаный кушакъ застегивается большою кожанною пряжкой. См. фиг. 1.

Но слѣдуетъ не забывать, что этотъ родъ юбки не подбивается подкладкой и, что основная юбка должна быть очень обтянута на бокахъ.

Вотъ два фасона юбокъ, которые въ большой модѣ, т. е. одна обтянута, а другая, напротивъ, съ глубокими складками въ талии.

Мы получаемъ очень много писемъ отъ нашихъ подписчицъ, которыя въ большомъ смущеніи по поводу возвращенія кринолина. Сибшимъ ихъ утѣшить, повторяя то, что мы уже разъ сказали, т. е., что наша мода мѣняется безпрестанно и, если она и возвращается часто къ тому, что мы уже носили, то это все таки не то же самое, а совершенно другое. Слѣдовательно не можетъ къ намъ вернуться из-

Хроника моды.

Парижъ, 3 Сентября.

Прошло то время, когда уѣзжали въ деревню для отдыха, не занимаясь своимъ туалетомъ. Два, три платья изъ легкой материи составляли весь дачный гардеробъ.

Теперь же это иначе, въ деревнѣ одѣваются точно также какъ въ городѣ, и часто мѣняютъ туалеты два или три раза въ день. Носить платья изъ шелковой материи, крепъ-де-шинъ, шелковаго муслина и кружева, какъ во время зимнихъ премьевъ.

Продолжаютъ носить юбку - колоколь, которая очень обтянута на бокахъ и широка внизу. Она подбивается шелковой матеріей и подшивается балезомъ.

Дѣлаютъ также очень много складчатыхъ юбокъ, которыя также очень красивы и нарядны.

Вотъ напримѣръ туалетъ изъ легкаго коричневаго сюра со складчатой юбкой. Совершенно прямой корсажъ отдѣланъ спереди большою круглою складкой. Онъ декольтированъ на бѣлой пикетной кокеткѣ. Воротникъ изъ бѣлаго батиста до-



25. Городской туалетъ для demi-saison. (Toilette de ville pour demi-saison). Выкр. 75 к. и 1 р. съ пер.

вѣстный намъ криноливъ со всѣми своими недостатками, которые, дѣйствительно, ужасны.

Теперь надо только придумать что нибудь такое, что могло бы поддерживать складки юбки не лишая ее своего естественнаго положенія и граціозности. Слѣдуетъ терпѣливо ждать и подождать на вкусъ нашихъ портныхъ, которые, надо надѣяться, не сдѣлаютъ во второй разъ такую громадную глупость, какъ кринолинъ.

Впрочемъ то, что носить въ настоящее время, очень не дурно. Большія трубчатая складки, подбитыя сверху до низа волосяной матеріей, чрезвычайно красивы; не дурны также юбки-колоколь, подбитыя обручемъ. Но оказывается, что этого недостаточно. Надо что нибудь другое, что придавало бы юбкамъ больше пышности.



Хроника моды. Фиг. 1.

А вотъ очень оригинальное платье, напоминающее средне-вѣковой рыцарской нарядъ.

Это очень простое платье сдѣлано изъ крепона съ затканными синелевыми мушками. Совершенно гладкая юбка ничѣмъ не отдѣлана. Корсажъ собранъ въ талии и очень обтянутъ наверху. Передъ украшенъ кружевомъ въ готическомъ стилѣ. Это кружево расположено въ видѣ берты, которая сдерживается атласной лентой цвѣта золота. Атласныя эполетки покрыты кружевомъ. На плечахъ и на груди расположены шу изъ ленты. Кушакъ изъ ленты украшенъ двумя шу. Стоячій воротникъ изъ ленты. См. фиг. 2.

Совершенно новый фасонъ представляетъ слѣдующій туалетъ. (См. фиг. 3). Онъ сдѣланъ изъ фиолетовой отливчатой тафты съ клѣточками Юбка, очень обтянутая наверху, разрѣзана внизу до половины и собрана. Большіе зубцы изъ гипюра спускаются до оборокъ и заканчиваются зелеными атласными шу. Кушакъ изъ зеленой атласной ленты гарнируется двумя шу. Большая свободная кокетка изъ батиста гарнируется прошивкой и плиссированнымъ воланомъ изъ бѣлаго шелковаго муслина. На лѣво видѣется шу изъ зеленой атласной ленты. Эта кокетка или вѣрнѣе, воротникъ, совершенно одинакова сзади и спереди.

Какъ должны одѣваться пожилыя дамы.

Одна изъ нашихъ уважаемыхъ подписчицъ недавно сдѣлала намъ упрекъ въ томъ, что мы всегда занимаемся молодыми и забываемъ особъ пожилыхъ. Въ настоящее время пожилыя дамы не одѣваются особеннымъ образомъ и поэтому-то мы сравнительно рѣдко говоримъ о нихъ. Если цвѣта темнѣе, рисунокъ и отдѣлка болѣе строгі, то покроя туалета остается тотъ-же, особенно когда талія сохранила свою стройность. Кромѣ того, развѣ можно распределить моду по годамъ, когда обыкновенно женщины желаютъ ихъ скрыть?

Вообще нужно сказать, чѣмъ старше дѣлается женщина, тѣмъ больше вниманія должна она обращать на свой туалетъ; если молодая женщина, дурно причесанная, въ капотѣ, не такъ красива, то уже женщина сбѣдая, неопытно одѣтая, положительно-безобразна. Я понимаю, что въ извѣстныя лѣта женщина не можетъ уже одѣваться для своего собственнаго удовольствія, но когда уже живуть для другихъ, то и слѣдуетъ за своимъ туалетомъ нужно тоже ради другихъ и не опускаться. Женщины, долго сохраняющіяся, суть тѣ, которыя больше обращаютъ вниманія на свою внѣшность и борятся съ годами. Рекомендую заниматься своимъ туалетомъ, я не хочу сказать, что нужно тратить много денегъ; большая часть пожилыхъ дамъ, повывдававъ своихъ дѣтей замужъ, остается съ небольшими средствами, другія же, имѣющія порядочные доходы, хотая насколько можно меньше истратить на себя, чтобы имѣть возможность дѣлать цѣнные подарки своимъ дѣтямъ, внучатамъ или помогать бѣднымъ. Также вовсе не нужно часто мѣнять туалеты. Обыкновенно носить платье темныхъ цвѣтовъ, часто черное, и для того, чтобы оно не такъ скоро носилось, выбираютъ хорошую, прочную мате-

рію. Для женщины молоденькой, желающей имѣть нѣсколько свѣжихъ туалетовъ и не имѣющей большихъ средствъ, можно посоветовать матеріи недорогія, свѣтлыхъ красивыхъ цвѣтовъ, не выдерживающихъ больше одного сезона. Но для пожилой дамы, носящей темное или черное, нужно положительно выбирать матерію дорогую. Такая матерія



Другой видъ раскр. карт. № 35. Фиг. 1 3.

носятся нѣсколько лѣтъ и съ перемѣной отдѣлки платье кажется новымъ. Въ черныхъ матеріяхъ трудно выбрать красивый рисунокъ: вигонь, индійскій кашемиръ, диагональ всегда имѣютъ траурный видъ и потому нужно оживить платье муаромъ, шелковой матеріей или матовымъ жѣ. Лѣтнія матеріи еще болѣе разнообразны и можно сдѣлать красивое черное платье изъ шерстяного крепона, затканнаго шелковыми мушками и отдѣланнаго кружевами и лентами. Если хотая имѣть изящный туалетъ, то можно посоветовать черныи шелковыи туалетъ; для утра можно всегда имѣть простое шерстяное платье, но черныи шелкъ замѣчательно идетъ къ сѣдымъ волосамъ, и я полагаю, что шелковое платье обойдется немногимъ дороже шерсти ного; конечно, нужно умѣть его выбрать; нельзя брать для



Хроника моды. Фиг. 2.

постояннаго употребленія муаръ, броше, и другія, затканныя цвѣтами, матеріи, но сатины мервелье, бенгалинъ, фай, по-де-суа и т. п. матерію, которую въ хорошихъ магазинахъ можно сравнительно недорого достать даже въ остаткахъ. Отдѣлкой такого платья можетъ служить бахрома изъ жѣ, вышивка, кружева; не дѣлая платье слишкомъ тяжельмъ, нужно помнить, что излишняя простота туалета въ этомъ возрастѣ не годится.

Юбка-колоколь не подходитъ для пожилой особы, нужно стараться выбирать фасонъ не такъ обтянутый на бокахъ. Что касается корсажей, то самыя лучшія для пожилыхъ—это всега съ баской или безъ нея, и гладкій корсажъ, отдѣланный кружевами, вышивкой или жѣ. Если дѣлать весту съ баской, то нужно дѣлать передъ коротке или пряме передки съ гладкимъ жилетомъ. Мы видѣли очень красивое платье изъ чернаго атласа, боковые швы юбки были отдѣланы шнуркомъ изъ жѣ и заканчивались бахромью, такая же узкая бахрома была внизу юбки. Вестъ съ баской сзади была отдѣлана кружевами, образующими отложной воротникъ и кокилье спереди. Жилетъ былъ

изъ лиловаго шелковаго муслина. Что касается верхнихъ вещей, то теперь носятъ одинаково манто и жакеты; лѣтъ 6—7 тому назадъ жакеты носились только молодыми женщинами, теперь же жакеты, какъ болѣе удобная одежда, употребляется и пожилыми особами, но дѣлается не въ талию, и болѣе строгаго стила. Прежде, чѣмъ заняться шляпками, скажемъ нѣсколько словъ о рукавахъ. Будутъ-ли носить широкіе, ниспадающіе рукава въ будущемъ году—мы не можемъ еще сказать, но въ этомъ году они были чрезвычайно широки; для особы полныхъ, небольшого роста мы рекомендуемъ дѣлать ихъ не такими широкими; также не слѣдуетъ ихъ дѣлать узкими, такъ какъ совершенно новый туалетъ съ такими рукавами кажется старомоднымъ. О шляпахъ говорить очень трудно, такъ какъ выборъ ихъ



Хроника моды. Фиг. 3.

зависитъ отъ прически; для дамъ, сохранившихъ волосы, можно рекомендовать всѣ небольшіе капоты, носимые молодыми, но болѣе темныхъ цвѣтовъ; для особы же съ недостаточной шевелюрой предпочтительнѣе шляпы съ ниспадающими на волосы кружевами. Наши бабушки носили дома чепчики и накладки въ 25 л., теперь же ихъ носятъ только въ 60, кружева, окружающія лицо, чрезвычайно смягчаютъ черты, и мы только сожалѣемъ, что ихъ начинаютъ носить нынче такъ поздно; цвѣтовъ въ пожилыхъ годахъ вовсе не носятъ и для украшенія головъ можно употреблять только жѣ, ленты и кружева, которыя всегда останутся самымъ предпочтительнымъ украшеніемъ въ этихъ годахъ.

Описание раскрашенной картины № 36.

(Приложеніе для подписчицъ III, IV и V изд.)

Визитный туалетъ. (Toilette de visite). Платье и мантиле demi-saison дѣлается изъ тяжелаго голубого шелка съ бѣлыми горизонтальными полосами и украшается рюшью изъ черной бархатной ленты. Корсажъ надѣвается подъ юбку. Рукавъ косой. Мантиле сдѣлано изъ голубого шелка и обшито кругомъ рюшью изъ чернаго бархата. Воротникъ изъ гипюра образуетъ вторую пелерину. Шесть черныхъ бархатныхъ шарфовъ ниспадаютъ на пелерину; наверху, на высотѣ кокетки, они заканчиваются шу, а внизу—бахромью. Стоячій воротникъ изъ гипюра съ бархатной рюшью. Шляпа изъ голубого бархата отдѣлана черными перьями и пражкой изъ алмазовъ. Требуется для платья: 18 арш. шелковой матеріи; 42 арш. ленты № 12; для пелерины: 6 арш. шелковой матеріи; 36 арш. ленты № 12; 6 1/2 арш. широкой ленты; 1 гипюровый воротникъ.

Описание раскрашенной картины (Figurine) № 36.

(Приложеніе для подписчицъ V изданія).

Туалетъ для церемоній. (Въ двухъ видахъ). Платье изъ отливчатой шелковой матеріи геллотропъ отдѣлано вышивкой изъ жѣ и краснымъ бархатомъ. Юбка собирается спереди въ мелкія сборки и украшается съ боковъ острообразными вышивками изъ жѣ. Низъ юбки обшитъ тремя узкими вышивками изъ жѣ. Корсажъ надѣвается подъ юбку; онъ состоитъ изъ цѣльной спинки, боковъ передъ и передковъ съ выточками и застежкой по серединѣ подъ скрещивающимся фишю изъ бархата. Сзади и съ боковъ фишю образуетъ острие, а спереди слегка драпируется и заканчивается длиннымъ ниспадающимъ бантомъ. Небольшая острая кокетка изъ вышивки соединяется съ передками. Стоячій воротникъ заканчивается рюшью. Широкой косой рукавъ обшитъ горизонтальными полосами изъ жѣ. Капотъ изъ жѣ украшенъ большимъ эльзасскимъ бантомъ изъ краснаго бархата и черной эгреткой. Требуется: 18 арш. отливчатой матеріи; 2 1/4 арш. бархата; 5 арш. широкой вышивки; 36 арш. узкой; 1 кокетка; 2 острообразныхъ вышивки.

Описание раскрашенного приложения № 22.

(Приложение для подписчицъ II, III, IV и V изд.).

Полоса для мебели, портьеръ, дорожки для стола и т. д. Работа венгерскимъ швомъ. Наша вышивка исполняется по выдернутому полотну или же по плотному этамину. Сначала дѣлаются большія фигуры. Для этого надо контуры ихъ по узору обшить шелковымъ шнуркомъ и затѣмъ всѣ пустыя мѣста наполнить различными атласниками (русское шитье по счету нитокъ). Эти атласники дѣлаются английской бѣлью. На нашемъ рисункѣ видѣется нѣсколько швовъ плотныхъ и ажурныхъ. По желанію данныя узоры можно замѣнить другими. Большія фигуры отдѣляются другъ отъ друга прошивками, которыя вышиваются крестиками. Фонъ зашивается плотнымъ венгерскимъ швомъ. Этотъ шовъ исполняется какъ поперечный гобеленовый шовъ, т. е. длинныя прямые стежки шьются черезъ большее количество нитокъ полотна или этамина, а короткіе — черезъ меньшее число нитокъ.



ВЫКРОЕЧНЫЙ ЛИСТЪ № 16—17.

(Выкройки къ рисунк., помѣщеннымъ въ № 34, 35 и 37).

- 1) Зимнее полу-длинное манто. (См. № 34, фиг. 13).
- 2) Манто. (См. № 35, фиг. 19).
- 3) Зимнее манто. (См. № 35, фиг. 21).
- 4) Пальто для дѣвочки. (См. № 37).

РЕЛИКВІЯ.

Разсказъ Мопассана.

Господину аббату Луи д'Энмаръ въ Соассонъ.

«Дорогой аббатъ!

«Мой бракъ съ твоею кузиною разстроился самымъ глупымъ образомъ, изъ-за неумѣстной шутки, которую я почти невольно позволилъ себѣ относительно моей невѣсты.

«Въ моемъ затрудненіи я прибѣгаю къ тебѣ, старый товарищъ; ты можешь выручить меня; за это я буду признателенъ тебѣ до гроба.

«Ты знаешь Жильберту, или, лучше сказать, ты думаешь, что знаешь ее; но возможно ли знать женщинъ? Всѣ ихъ убѣжденія, вѣрованія, мысли—все это неожиданности. Все это полно поворотовъ, изворотовъ, непредвидѣнностей, неуловимыхъ доводовъ, логики навыворотъ, упрямства, кажущагося непреклоннымъ и исчезающимъ, потому что на подоконникѣ усѣлась прилетѣвшая птичка.

«Мнѣ незачѣмъ сообщать тебѣ, что твоя кузина набожна до крайности, воспитанная въ Нанси Черными или Бѣлыми сестрами.

«Эго ты знаешь лучше меня. Но тебѣ навѣрное неизвѣстно то, что она и въ набожности также экзальтирована, какъ и во всемъ остальномъ. Головка ея кружится подобно листу, кружимому вѣтромъ; и она женщина или, лучше сказать, молодая дѣвушка больше чѣмъ всякая другая: она мгновенно растрогивается или гнѣвается, мчится галопомъ къ расположенію или къ ненависти, и возвращается обратно такимъ же манеромъ; приэтомъ она хороша... ты знаешь какъ; и очаровательнѣе чѣмъ можно выразить... ты никогда не узнаешь, до какой степени.

«И такъ, мы были помолвлены; я обожалъ ее, какъ обожаю и теперь. Она, казалось, любила меня.

«Однажды я получилъ депешу, вызывавшую меня въ Кельнъ на консультацію, за которою могла слѣдовать серьезная и трудная операція. Такъ какъ мнѣ приходилось уѣзжать на слѣдующій день, то я отправился проститься съ Жильбертою и предупредить, почему я не буду обѣдать у моихъ будущихъ родителей до пятницы. О! берегись пятницы, увѣрю тебя, что онѣ роковыя!

«Когда я заговорилъ о моемъ отъѣздѣ, то увидалъ слезу въ ея глазахъ; но когда я заявилъ о моемъ скоромъ возвращеніи, то она захлопала въ ладоши и воскликнула: «Какое счастье! Вы привезете мнѣ что-нибудь какую-нибудь бездѣлушку на память; но бездѣлушку, которую вы выберете для меня. Вы должны угадать, что доставитъ мнѣ больше всего удовольствія, слышите? Я посмотрю, есть-ли у васъ избрѣтательность». Подумавъ нѣсколько минутъ, она прибавила: «Запрещаю вамъ тратить на это больше двадцати франковъ. Я желаю быть тронутаю вашимъ намѣреніемъ, догадливостью, а не цѣнностью». Потомъ, послѣ новой паузы, она сказала вполголоса, опутивъ глаза: «Если это не будетъ стоить

вамъ большихъ денегъ и если это окажется чѣмъ-нибудь очень остроумнымъ и утонченнымъ, то я... я васъ поцѣлую!»

«На слѣдующій день я былъ въ Кельнѣ. Дѣло заключалось въ страшномъ несчастіи, повергавшемъ въ отчаяніе цѣлую семью. Ампутація оказывалась необходимою. Мнѣ отвели помѣщеніе, меня почти заперли; я видѣлъ вокругъ себя только плачущихъ людей, оглушавшихъ меня; мнѣ пришлось оперировать умирающаго, который чуть не умеръ на моихъ рукахъ; двѣ ночи я провелъ около него; потомъ, при первомъ признакѣ улучшенія, я отправился на вокзалъ.

«Но я ошибся: у меня оставался свободнымъ еще цѣлый часъ. Я бродилъ по улицамъ, все еще думая о моемъ бѣдномъ пациентѣ, когда ко мнѣ подошелъ какой-то человекъ. Я не говорю по нѣмецки; онъ не понималъ по французски; наконецъ я понялъ, что онъ предлагаетъ мнѣ купить реликвию. Я вспомнилъ Жильберту и ея фанатическую набожность: подарокъ мой былъ найденъ. Я послѣдовалъ за человекомъ въ лавку священныя предметовъ и приобрѣлъ маленькій кусочекъ кости одной изъ одиннадцати тысячъ дѣвственницъ.

«Воображаемая реликвия была заключена въ прелестномъ ящичкѣ изъ стараго серебра, который рѣшилъ мой выборъ.

«Я положилъ попку въ карманъ и сѣлъ въ вагонъ.

«Возвратясь домой, я захотѣлъ снова взглянуть на мое приобретеніе. Я вынулъ изъ кармана ящичекъ: онъ былъ открытъ, и реликвию выпала изъ него! Тщетно перешаривалъ и выворачивалъ я карманъ: маленькая косточка, величиною въ полъ-булавки, исчезла.

«Какъ тебѣ извѣстно, дорогой аббатъ, я не очень-то вѣрю въ реликвию лавочниковъ; поэтому потеря этого кусочка бараней косточки нисколько не огорчила меня; я безъ труда досталъ точно такую-же косточку, и тщательно приклеилъ ее внутри драгоценнаго ящичка.

«Затѣмъ я отправился къ моей невѣстѣ.

«Только что я вошелъ, какъ она бросилась ко мнѣ, и съ любопытствомъ, улыбаясь, вскричала:

«— Что-же вы привезли мнѣ?

«Я притворился, что позабылъ о ея просьбѣ; она не вѣрила мнѣ. Я заставилъ ее просить, почти умолять меня и, возбудивъ ея любопытство до крайнихъ предѣловъ, подаль ей священный ящичекъ. Она замерла отъ радости.

«— Реликвию! О! это реликвию!—И она восхищенно цѣловала ящичекъ. Мнѣ стало совѣстно моего обмана.

«Но вдругъ ея овладѣло безпокойство, скоро превратившееся въ ужасное опасеніе; и пристально глядя на меня, она спросила:

«— Вы вполне увѣрены, что она настоящая?

«— Вполнѣ увѣренъ.

«— Почему?

«Я былъ пойманъ. Признаться, что я купилъ эту косточку у уличнаго разнозчика, значило погубить себя. Что было дѣлать? Мнѣ пришла безумная мысль и я отвѣчалъ тихимъ, таинственнымъ тономъ:

«— Я укралъ ее для васъ!

«Она посмотрѣла на меня [своими большими глазами съ восторгомъ и удивленіемъ.

«— О! Вы ее украли! Но гдѣ-же?

«— Въ сорбѣ, въ самой ракъ одиннадцати тысячъ дѣвственницъ.

«Сердце ея билось; замирая отъ восхищенія, она прошептала:

«— О! Вы сдѣлали это... для меня! Расскажите... расскажите мнѣ все!

«Дѣло было сдѣлано, я не могъ отступитъ. Я выдумалъ фантастическую исторію, съ точными и поразительными подробностями. Я далъ соборному сторожу сто франковъ за то, чтобы онъ впустилъ меня одного; рака чинилась; но я попалъ какъ разъ въ часъ обѣда рабочихъ и церковныхъ служителей, вынувъ раму, которую я тотчасъ же тщательно вставилъ, я могъ взять косточку (о! такую крошечную!) изъ множества другихъ косточекъ (я сказалъ «множество» въ виду той массы, которая должна образоваться изъ одиннадцати тысячъ дѣвическихъ скелетовъ). По-

томъ я отправился къ ювелиру и купилъ драгоценное вмѣстительство, достойное реликвию.

«Не безъ удовольствія сообщилъ я ей, что эта вещь стоила мнѣ пятьсотъ франковъ.

«Но она вовсе не думала объ этомъ; она слушала меня вся дрожа отъ экстаза, она пролепетала:

«— Какъ я люблю васъ! — и упала въ мои объятія.

«Замѣть вотъ что: ради нея, я совершилъ святотатство; я укралъ; я оскорбилъ церковь, осквернилъ раку; осквернилъ и похитилъ священные реликвию. За все это она обожала меня, находила меня любящимъ, совершеннымъ, божественнымъ. Такова женщина, дорогой аббатъ.

«Въ теченіе двухъ мѣсяцевъ я былъ самымъ восхитительнымъ изъ жениховъ. Она устроила въ своей комнатѣ нѣчто вродѣ великолѣпной часовни для помѣщенія этой частицы котлетки, изъ-за которой, какъ она думала, я совершилъ это божественное преступленіе любви; и по утрамъ и по вечерамъ предавалась тамъ восторженной молитвѣ.

«Я просилъ ее сохранить тайну, изъ опасенія, какъ я говорилъ, быть арестованнымъ, осужденнымъ и выданнымъ Германіи. Она сдержала свое слово.

«Но вотъ, въ началѣ лѣта, ея овладѣло безумное желаніе увидать арену моего подвига. Она до того приставала къ своему отцу (не говоря о своей тайной причинѣ), что онъ повезъ ее въ Кельнъ, скрывъ отъ меня эту поѣздку, согласно желанію дочери.

«Мнѣ нѣтъ надобности говорить тебѣ, что я не видалъ собора внутри. Я не знаю, гдѣ гробница (если она вообще существуетъ) одиннадцати тысячъ дѣвъ. Увы, кажется, что гробница эта недоступна!

«Десять дней спустя, я получилъ нѣсколько строкъ, въ которыхъ мнѣ возвращали мое слово; потомъ пришло объяснительное письмо отъ отца, слишкомъ поздно довѣрившагося мнѣ.

«При видѣ раки, она сразу догадалась о моемъ обманѣ и о моей лжи и, одновременно, о моей дѣйствительной невинности. На ея вопросъ сторожу реликвию, не было-ли совершено какое-либо похищеніе, онъ засмѣялся и доказалъ ей невозможность подобнаго похищенія.

«Но съ того момента, какъ оказалось, что я не взломалъ священное хранилище и не погрузилъ мою недостойную руку въ кучу священныя останковъ, я сдѣлался недостойнымъ моей бѣлокурой и утонченной невѣсты.

«Мнѣ отказали отъ дома. Тщетно я просилъ, умолялъ, ничто не могло смягчить прекрасную фанатичку.

«Я заболѣлъ отъ огорченія.

«Но на прошлой недѣлѣ, madame д'Арвиль, ея кузина, а также и твоя, просила меня навѣстить ее.

«Вотъ условія моей амнистіи: я долженъ привезти настоящую, подлинную реликвию, удостоверяющую нашимъ святѣйшимъ-отцомъ папою, отъ какой-нибудь дѣвы и мученицы.

«Я схожу съ ума отъ затрудненія и безпокойства.

«Если нужно, я съѣзжу въ Римъ. Но я не могу явиться къ папѣ ни съ того ни съ сего и разсказать ему мое глупое приключеніе. Къ тому-же, я сомнѣваюсь, чтобы пошороннымъ вручали подлинныя реликвию. Не можешь-ли ты рекомендовать меня какому-нибудь монсиньору или просто какому-нибудь французскому прелату, обладающему останками святой? Нѣтъ-ли у тебя, среди твоихъ коллекцій, требуемаго священнаго предмета?

«Спаси меня, дорогой аббатъ, и я обещаю тебѣ обратиться на путь истины десятью годами раньше!

«Madame д'Арвиль, смотрящая на это дѣло серьезно, сказала мнѣ: «Эта бѣдная Жильберта никогда не выйдетъ замужъ».

«Мой добрый товарищъ, неужели ты допустишь твою кузину умереть жертвою такой нелѣпости? Умоляю тебя, избавь ее отъ участи сдѣлаться одиннадцать тысячъ первою.

«Прости меня, я непристоенъ; но я обнимаю и люблю тебя отъ души.

Твой старый товарищъ Анри Фонталь».

К о н е ц ъ .

СМѢСЬ.

Брачный возраст. Различными законодательствами установлен различный минимальный предельный возраст для брако-способности. На основании этих кодексов оказывается, что вступать в брак могут: въ Австрій: лица женскаго пола—14 лѣтъ, мужскаго—14 лѣтъ; въ Германіи—14 лѣтъ и 18 лѣтъ; въ Бельгіи—15 лѣтъ и 18 лѣтъ; въ Испаніи—12 лѣтъ и 14 лѣтъ; во Франціи—15 лѣтъ и 18 лѣтъ; въ Греціи—12 лѣтъ и 14 лѣтъ; въ Венгріи (католики и православные)—12 лѣтъ и 14 лѣтъ, (протестанты)—15 лѣтъ и 18 лѣтъ; въ Италиі—15 лѣтъ и 18 лѣтъ; въ Португаліи—12 лѣтъ и 14 лѣтъ; въ Россіи—15 лѣтъ и 18 лѣтъ; въ Румыніи—16 лѣтъ и 18 лѣтъ; въ Швейцаріи (смотря по кантонамъ) дѣвушки—12—17 лѣтъ, мужчины—14—20 лѣтъ. Изъ этого сопоставленія оказывается, что въ цивилизованныхъ странахъ минимальнымъ предельнымъ возрастомъ для брако-способности для дѣвушекъ установленъ 12-ти-лѣтній возрастъ, а для мужчинъ—14-ти-лѣтній. Въ дѣйствительности лишь въ очень рѣдкихъ случаяхъ пользуются правами этого закона. Напротивъ того, въ цивилизованныхъ странахъ, въ особенности въ среднихъ классахъ и среди аристократіи замѣчено, что за послѣднее десятилѣтіе брачный возрастъ повысился. Дѣвушки, которыя тридцать—сорокъ лѣтъ тому назадъ считались бы уже засидѣвшимися старыми дѣвами, теперь называются «зрѣлой партіей», а мужчина долженъ дожить до возраста престарѣлаго дѣдушки, чтобы его исключили окончательно изъ списка жениховъ. Факты эти объясняются болѣе тяжелой «борьбой за существованіе». Законъ же почти повсюду въ своихъ опредѣленіяхъ беретъ за исходную точку: «Нѣтъ болѣе дѣтей» и объявляетъ законными, какъ, напр., въ Испаніи браки между 14-ти-лѣтними «мужчинами» и 12-ти-лѣтними дѣвушками. На Востокахъ, конечно, руководятся жизненными условиями. Въ Египтѣ далеко не рѣдкость встрѣтить увядшую и поблекшую женщину 14 лѣтъ. Въ Индіи масса 13-ти-лѣтнихъ вдовъ, такъ какъ всего около 2-хъ лѣтъ, что англійское правительство рѣшилось на реформу индійскихъ законовъ о бракѣ, въ силу которой послѣдовало воспрещеніе продажи родителями дѣвочекъ 10—12 лѣтъ въ супружество съ пятидесятилѣтними мужьями.

Парикмахеръ-куаферъ. Настоящій куаферъ появился лишь въ первой половинѣ 18-го столѣтія. И, дѣйствительно, если древніе греки и имѣли уже давно своихъ *курезовъ* (цирульниковъ), а римляне своихъ *тоизоровъ* (постригателей), но все-таки на долю Франціи выпало образовать парикмахеровъ-куаферовъ, каковыя существуютъ въ настоящее время.

Слѣдуетъ замѣтить, что мы говоримъ парикмахеръ-куаферъ, а не цирюльникъ или просто парикмахеръ, который изготовляетъ парики; эти послѣдніе существовали уже съ незапамятныхъ временъ и имѣли, по большей части, дѣло съ простыми народами. А настоящіе парикмахеры-куаферы, въ полномъ смыслѣ этого слова, т. е. изобрѣтатели женскихъ причесокъ, существуютъ лишь, какъ мы уже говорили, съ первой половины прошлаго столѣтія. Въ то время они играли такую важную роль, что простые парикмахеры-цирульники начали съ ними формальный процессъ. Но новопришедшіе выиграли этотъ процессъ и, слѣдственно, возвысились въ славу и дѣла пошли успѣшнѣе. Она говорили довольно громко, что парикмахеры-цирульники ничто иное какъ простые работники, употребляющіе браву и ножицы, между тѣмъ какъ только они истые художники. Названіе «академикъ причесокъ и моды» (*académiciens de la coiffure et de la mode*), которое они себѣ присвоили въ это время, ясно доказываетъ какъ высоко они цѣнили свое искусство и насколько они считали себя выше простыхъ парикмахеровъ-цирульниковъ. Послѣдніе были лишь плебеями цеха.

Цехъ куаферовъ-художниковъ имѣть какъ всякій другой тоже свою родословную, гдѣ выставлены имена самыхъ знаменитыхъ изъ нихъ. Въ первой линіи считается *Леиро*, который въ 1769 году издалъ сочиненіе объ искусствѣ причесокъ *французскихъ дамъ*; это изданіе продавалось по два лудора за экземпляръ, цѣна очень высокая для того времени, когда деньги были дороги. Послѣ *Леиро* слѣдуетъ *Дажэ*. Этотъ развѣзжалъ къ своимъ кліентамъ въ каретѣ. Не трудно имѣть ясное понятіе о многочисленности его кліентовъ, если мы скажемъ, что госпожѣ Помпадуръ стоило страшныхъ усилій, чтобы получить его согласие причислять ее.

Леонаръ, первоначальное имя котораго было *Отисъ*, причислялъ Марію-Антуанету. Онъ приобрѣлъ себѣ громадную славу, говорится въ *l'Art de poser les chignons* (искусство располагать волосы буклями посредствомъ цвѣтнаго газа. Леонаръ былъ холостъ; онъ получилъ выѣздъ съ Виолетти званіе куафера театра де-Монсieurъ. Посвященный въ тайны Варенскаго путешествія онъ уѣхалъ съ королемъ изъ Парижа, снабженный частью гардероба короля. Политически униженный этимъ поступкомъ и слѣдственно при нужденный покинуть Францію, онъ сталъ упражняться въ своемъ искусствѣ надъ волосами московскихъ вельможъ и знатныхъ дамъ, и приобрѣлъ себѣ здѣсь хорошее состояніе.

Эмиграція французскаго гребня въ Россію и Германію не остановилась даже громадными политическими переворотами, происходившими въ концѣ прошлаго столѣтія; и Франція продолжала снабжать всю Европу камердинерами-куаферами и камеристками-куафершами, равно какъ учителями танцевъ и поварами.

Послѣ революціи во времена Консульства и Имперіи, *Тишалоуэ*, родственникъ художника-живописца и ваятеля (самъ художникъ и скульпторъ) развѣзжалъ въ элегантномъ кабриолетѣ, въ сопровожденіи лакея-негра, причислять своихъ кліентовъ, съ которыхъ онъ бралъ по 20 франковъ за сеансъ. Онъ былъ друженъ со всеми артистами и литераторами того времени и, будучи постояннымъ по-

сѣтителемъ театра *Феидо*, его уважали здѣсь отъ вышшаго до низшаго, какъ личность выходящую изъ ряда. Это онъ изобрѣлъ восковые бюсты, которыми до сихъ поръ украшаются окна всѣхъ парикмахерскихъ.

Какъ видно куаферы играютъ уже въ продолженіе 150 лѣтъ очень важную роль въ обществѣ.

Вѣроятно немногимъ извѣстно, что этотъ цехъ имѣлъ въ своихъ рядахъ весьма талантливаго поэта, это—*Жасманъ д'Ажанъ*, парикмахерскую котораго посѣщали неоднократно многіе знаменитости литературы и искусства. Эти знаменитости свидѣтельство-али свое почтеніе скромному куаферу, который, причисывая своихъ кліентовъ, работая умомъ и излагая потомъ свои мысли и чувства на бумагѣ и обрисовывая бытъ и нравы своихъ современниковъ.



Латинскія и новѣйшихъ языковъ изрѣченія и пословицы.

Sic vos non vobis.

Такъ (трудитесь) вы, но не для васъ. Начало стихотворенія *Виргилія*, въ которомъ онъ жалуется на полученіе другимъ лицомъ слѣдовавшей ему награды.

Silent leges inter arma.

Законъ молчатъ въ военное время.

Similia similibus curantur.

Однородное излечивается однороднымъ. Коль коломъ выпшибаютъ.

Sine ira et studio.

Безъ гнѣва и пристрастія.

Sine nomine vulgus.

Безъименная толпа, чернь.

Sine qua non.

Безъ чего — нѣтъ. Необходимо.

Sint ut sunt, aut non sint.

Безповоротн. Это мое *sine qua non*.

Sit pro ratione voluntas.

Трудъ есть условіе, *sine qua non*, связанное со счастьемъ.

Si vis pacem, para bellum.

Пусть будетъ какъ есть или все не будетъ. Знаменитый отвѣтъ генерала *Иезуитовъ Риччи*, которому предлагали измѣнить устройство его ордена. Употребляется для выраженія отказа измѣнить существующее положеніе вещей.

Smorzando.

Пусть моя воля замѣнитъ благо-разуміе. Стихъ *Виргилія*.

Sol lucet omnibus.

Если хочешь мира, готовься къ войнѣ.

Solve senescentem.

Замирая. Итальянскій музыкаль-ный терминъ.

Sotto voce.

Солнце свѣтитъ для всѣхъ.

Spiritus flat ubi vult.

Обнови (твоего коня) устарѣ-шаго. Совѣтъ *Горація* исписавшимся авторамъ-старикамъ.

Spiritus promptus est, caro infirma.

Тихимъ голосомъ. Итальянское выраженіе.

Stare sulla corda.

Духъ летаетъ гдѣ хочетъ. Вдохновение нельзя приобрести: это даръ неба.

Statu quo ante bellum.

Духъ бодръ, плоть немощна.

Struggle for life.

Стоять на канатѣ. Итальянское выраженіе, означаетъ нерѣшительность, колебаніе.

Stultorum numerus est infinitus.

Въ положеніи, которое было до войны. Употребляется чаще просто *statu quo*, въ прежнемъ положеніи.

Stupete, gentes!

Борьба за существованіе. Англійское выраженіе, введенное въ моду *Дарвиномъ*.

Sub Jove.

Число глупцовъ безконечно. Слова *Соломона*.

Sub lege libertas.

Изумляйтесь, люди! Употребляется въ шутовскомъ и проницескомъ тонѣ. Этотъ старый скрига пожертвовалъ бѣднымъ сто рублей: *stupete, gentes!*

Подъ Юпитеромъ. Подъ откры-тымъ небомъ.

Свобода подчинена закону.

(Продолженіе слѣдуетъ).

ПОЧТОВЫЙ ЯЩИКЪ.

Е. Е. Е. Жакетъ для гулянья молодой дѣвушки можетъ быть сдѣланъ изъ трико, драпа, сукна и т. п. матерій темныхъ цвѣтовъ, на шелковой подкладкѣ; если матерія легкая, то вмѣсто шелковой подкладки можно употребить замшу. Для пожилой особы можно взять одну изъ моделей длинныхъ манто, № 33, 34 и 35, сдѣлать изъ хорошаго шевіота (легкаго) и подбить гагачьимъ пухомъ.

А. Б. Не нужно забывать старой бретонской поговорки: *La femme sotte Se voit à la cote (la cote—юбка).*

1031. Для того, чтобы рукавъ не мялся, его подклады-ваютъ марлей или волосной матеріей.

С. Д. Да, съ удовольствіемъ.

Аннѣ В—ной. Нѣтъ, всё эти средства вредны.

И. Б. Ваше свадебное платье лучше всего отдѣлать го-лубой матеріей цвѣта васильковъ; отдѣлка зависитъ отъ фасона, который вамъ лучше всего выбрать изъ нашего журнала (закрытый лифъ, конечно).

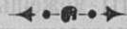
Н. Ш. Такой чапракъ не будетъ хорошъ въ Европѣ; въ Средней Азій—да.

Одинокой. Это только доказываетъ, что школа, въ которой вы учились кройкѣ, нигуда не годится. Мы даемъ вы-кройку на средней ростъ и тѣ небольшія измѣненія, кото-рымъ нужно сдѣлать въ выкройкѣ, чтобы пригнать каждой подписчицѣ на себя, совсѣмъ не требуютъ обученія въ школѣ и дѣлаются каждой женщиной легко. Указать всё измѣненія, которыя нужно дѣлать въ выкройкѣ, къ сожа-лѣнію, невозможно въ «почтовомъ ящикѣ».

Г. Константиноградъ. Г. Б—ой. Къ сожалѣнію, не мо-жемъ исполнить вашей просьбы: замѣна премій не допус-кается ред., это было-бы невозможно исполнить, если-бы это было допущено для всѣхъ подписчицъ.

Двумъ сестрамъ со Шпалерной. Для полученія блеска при глаженіи мужскихъ рубашекъ употребляютъ стearинъ или воскъ не разрушающій полотна. Употребляютъ его, на-тирая рубашку тѣмъ или другимъ, передъ тѣмъ какъ ее про-глаживать.

Разбитому сердцу (!) Отдайте его вычитать. 1) Если хотите сами сдѣлать, посоветуйтесь съ нашей книгой. «Стирка чистка, выводъ пятенъ». (Цѣна 1 руб. съ пер.) 2) Краску можно достать въ эстампныхъ магазинахъ. 3) Свѣжесть лица можно сберечь здоровьемъ и только имъ.



НОВАЯ ПРЕМІЯ.

Для всякой изящной женщины не-обходимо имѣть почтовую бумагу не только красивую, но и модную. Же-лая придти на помощь нашимъ под-писчицамъ и въ этомъ отношеніи, мы открыли при конторѣ «Вѣстника Мо-ды» Складъ Парижской почто-вой бумаги бѣлой, цвѣтной и тра-урной всѣхъ сортовъ, начиная отъ обыкновенной, для постояннаго упот-ребленія до самой роскошной, въ кра-сивыхъ изящныхъ коробкахъ. Вся бу-мага въ нашемъ складѣ съ конверта-ми въ коробкахъ первыхъ парижскихъ фабрикъ продается по-самымъ умѣ-реннымъ цѣнамъ. Бумага высылается также и иногороднимъ.

Въ Конторѣ «Вѣстника Моды».

(Михайловская площадь, д. № 4) продается:

ИСКУССТВО ОДѢВАТЬСЯ.

Соч. Превѣ. Цѣна 1 руб. съ пер. и 1 руб. 50 к. въ перепл.

Содержаніе: Можемъ-ли мы сдѣлать себя красивыми? Откуда берется некрасивость? Понятіе о мужской и жен-ской красотѣ. Понятіе о краскахъ, умѣнне пользоваться ими. Краски въ примѣненіи къ одеждѣ. Прическа муж-чинъ и женщинъ. Головные украшенія и уборы. О бюстѣ. Мужское и женское платье. Цѣтъ и свѣтъ въ матеріяхъ. Рука и перчатка. Нога и обувь. Драгоценныя камни и др. украшенія. Вліяніе искусственнаго освѣщенія на цвѣта. О приличіи въ одеждѣ и украшеніяхъ. О манерѣ носить ко-стюмъ.

Отъ Редакціи:

Редакція покорнѣе проситъ гг. под-писчицъ, прилагаемый при семъ двойной выкроечный листъ №№ 16—17, раньше употребленія, склеить по указаннымъ ли-ніямъ.



ТОВАРИЩЕСТВА „ГИГИЕНА“

Мыло вазелинъ.

Мыло для дѣтей.

Мыло для новорожденныхъ.

Пудра рисовая, высокаго качества, превосходнаго запаха.

Туалетный зубной порошокъ.

Главный складъ въ С.-Петербургѣ, Александринская площадь, 9 и въ лучшихъ аптекар-скихъ и галантерейныхъ магазинахъ Имперіи.



ПОЛОСА. (РАБОТА ВЕНГЕРСКИМЪ ШВОМЪ)

КАРТОГ ЗАВ. ИЛЬИНА С. С.





Imp. H. Lefèvre. A. Picon Suc^r Paris

Reproduction interdite

N^o 36
Abel Goubaud Editeur

ВѢСТНИКЪ МОДЫ

LE MONITEUR DE LA MODE, LA GAZETTE ROSE
LE BON TON & L'ÉLÉGANCE PARISIENNE RÉUNIS

N^o 36.

ADMINISTRATION
.3, Rue du 4 Septembre, PARIS



ГОСТИНИЦА МОЛДИ

№ 33



3049

G. Goubaud
N° 36 - 1894
Abel Goubaud, Ed. Paris

Larivière, Imp. Paris

Reproduction interdite

LE MONITEUR DE LA MODE

PARIS, Rue du Quatre-Septembre, N° 3.

Coiffette de Mad^e RHINN, 20, r. de Berlin. Garnitures et Passementeries de la Maison GOIQUIL, TARAVEL & GAY, rue Etienne Marcel, 23, à Paris.
Parfumerie Criza de L. LEGRAND, fournisseur de la Cour de Russie, 11, Place de la Madeleine.

Entered at Stationer's Hall