

隋書

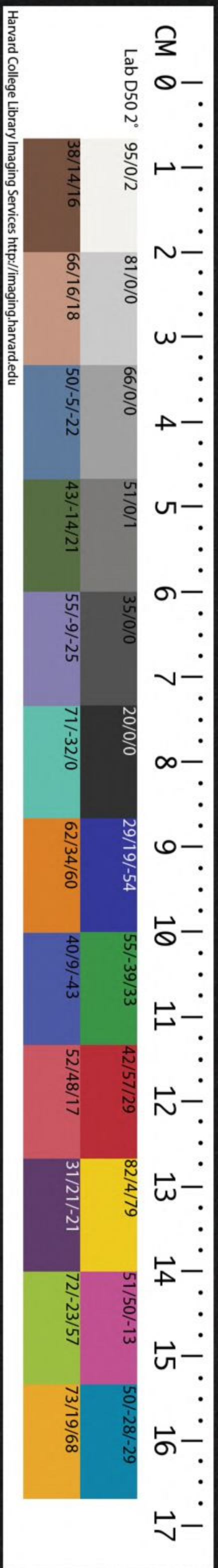
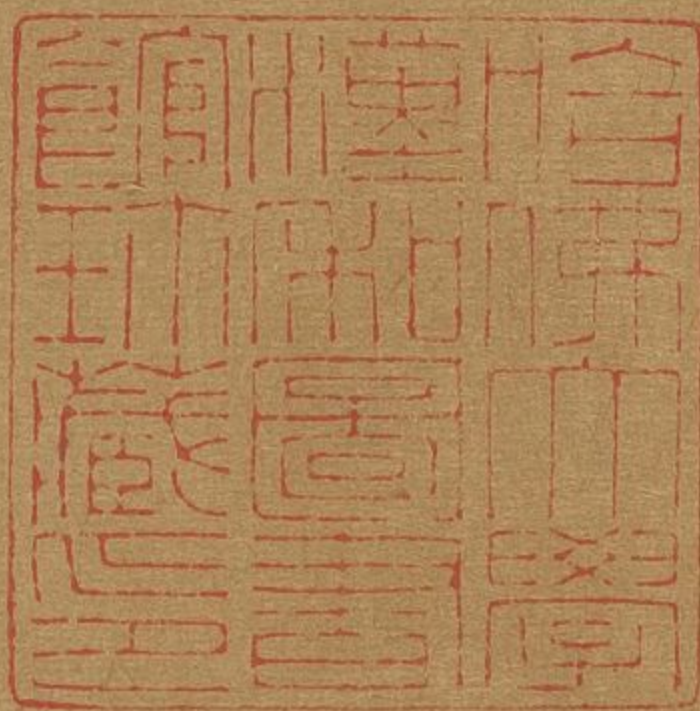
卷十二之十四



248

CHINESE - JAPANESE LIBRARY OF
HARVARD - YENCHING INSTITUTE
AT HARVARD UNIVERSITY
JUL 30 1936

T 2455/21



隋書卷十二

禮儀志第七

哈佛大學漢和
圖書館珍藏印

太尉揚州都督監脩國史上柱國趙國公臣長孫無忌等奉

勅

皇明朝列大夫國子監祭酒臣劉應秋

承直郎國子監司業臣楊道賓等奉

勅重校刊

禮儀七

高祖初卽位將改周制乃下詔曰宣尼制法云行夏之
時乘殷之輅弈葉共遵理無可革然三代所尚衆論多
端或以爲所建之時或以爲所感之瑞或當其行色因
以從之今雖夏數得天歷代通用漢尚於赤魏尚於黃

禮儀志
一
驪馬玄牲已弗相踵明不可改建寅歲首常服於黑朕
初受天命赤雀來儀兼姬周已還於茲六代三正廻復
五德相生總以言之並宜火色垂衣已降損益可知尚
色雖殊常兼前代其郊丘廟社可依袞冕之儀朝會衣
裳宜盡用赤昔丹烏木運姬有大白之旂黃星土德曹
乘黑首之馬在祀與戎其尚恒異今之戎服皆可尚黃
在外常所著者通用雜色祭祀之服須合禮經宜集通
儒更可詳議太子庶子攝太常少卿裴正奏曰竊見後
周制冕加爲十二旣與前禮數乃不同而色應五行又
非典故謹案三代之冠其名各別六等之冕承用區分

璪玉五采隨班異飾都無迎氣變色之文唯月令者起
于秦代乃有青旂赤玉白駱黑衣與四時而色變全不
言於弁冕五時冕色禮旣無文稽於正典難以經證且
後魏已來制度咸闕天興之歲草創繕脩所造車服多
參胡制故魏收論之稱爲違古是也周氏因襲將爲故
事大象承統咸取用之輿輦衣冠甚多迂怪今皇隋革
命憲章前代其魏周輦輅不合制者已勅有司盡令除
廢然衣冠禮器尚且兼行乃有立夏袞衣以赤爲質迎
秋平冕用白成形旣越典章須革其謬謹案續漢書禮
儀志云立春之日京都皆著青衣秋夏悉如其色逮于

魏晉迎氣五郊行禮之人皆同此制考尋故事唯幘從
衣色今請冠及冕色並用玄唯應著幘者任依漢晉制
曰可於是定令採用東齊之法乘輿袞冕垂白珠十有
二旒以組爲纓色如其綬黻纁充耳玉笄玄衣纁裳衣
山龍華蟲火宗彝五章裳藻粉米黼黻四章衣重宗彝
裳重黼黻爲十二等衣襟領織成升龍白紗內單黼領
青襟襪裾革帶玉鈎黼大帶素帶朱裏紕其外上以朱
下以綠鞞隨裳色龍火山三章鹿盧玉具劔火珠鏢首
白玉雙佩玄組雙大綬六采玄黃赤白縹綠純玄質長
二丈四尺五百首廣一尺小雙綬長二尺六寸色同大

綬而首半之間施三玉環朱鞞赤烏烏加金飾祀園丘
方澤感帝明堂五郊雩禘封禪朝日夕月宗廟社稷藉
田廟遣上將征還飲至元服納后正月受朝及臨軒拜
王公則服之通天冠加金博山附蟬十二首施珠翠黑
介幘玉簪導絳紗袞深衣製白紗內單阜領襟襪裾絳
紗蔽膝白假帶方心曲領其革帶劔佩綬烏與上同若
未加元服則雙童髻空頂黑介幘雙玉導加寶飾朔日
受朝元會及冬會諸祭還則服之武弁金附蟬平巾幘
餘服具服講武出征四時蒐狩大射禡類宜社賞祖罰
社纂嚴則服之黑介幘白紗單衣烏皮履拜陵則服之

白紗帽白練裘襦烏皮履視朝聽訟及宴見賓客皆服之白帻白紗單衣烏皮履舉哀則服之

神璽寶而不用受命璽封禪則用之皇帝行璽封命諸侯及三師三公則用之皇帝之璽賜諸侯及三師三公書則用之皇帝信璽徵諸夏兵則用之天子行璽封命蕃國之君則用之天子之璽賜蕃國之君書則用之天子信璽徵蕃國兵則用之常行詔勅則用內史門下印皇帝臨臣之喪三品已上服錫衰五等諸侯總衰四品已下疑衰

皇太子袞冕垂白珠九旒青纁充耳犀笄玄衣纁裳衣

山龍華蟲火宗彝五章裳藻粉米黼黻四章織成爲之白紗內單黼領青襪襪裾革帶金鈎釧大帶素帶不朱裏亦紕以朱綠黻隨裳色火山二章玉具劔火珠鏢首瑜玉雙佩朱組雙大綬四采赤白縹紺純朱質長一丈八尺三百二十首廣九寸小雙綬長二尺六寸色同大綬而首半之間施二玉環朱鞞赤舄以金飾侍從皇帝祭祀及謁廟元服納如則服之

遠遊三梁冠加金附蟬九首施珠翠黑介幘纓翠綏犀簪導絳紗袞白紗內單阜領襪裾白假帶方心曲領絳紗蔽膝鞞舄其革帶劔佩綬與上同未冠則雙童髻

空頂黑介幘雙玉導加寶飾謁廟還宮元日朔日入朝
釋奠則服之

遠遊冠公服絳紗單衣革帶金鉤鰈假帶方心紛長六
尺四寸廣二寸四分色同其綬金縷鞞囊鞮履五日常
朝則服之

山恰單衣烏皮履為宮臣舉哀則服之

皇太子璽宮內大事用之小事用左右庶子印

皇太子臨弔三師三少則錫衰宮臣四品已上總衰五
品已下疑衰

袞冕青珠九旒以組為纓色如其綬

自此已下服九章
纓皆如之

同皇太子王國公開國公初受冊執贄入朝祭親迎則
服之三公助祭者亦服之

鷩冕

侯入旒
伯七旒

服七章衣華蟲火宗彝三章裳藻粉米黼

黻四章

八旒者
重宗彝

侯伯初受冊執贄入朝祭親迎則服之

毳冕

子六旒
男五旒

服五章衣宗彝藻粉米三章裳黼黻二章

六旒者
裳重黻

子男初受冊執贄入朝祭親迎則服之

黼冕

三品七旒四品
六旒五品五旒

服三章

七旒者衣粉米一章為三
重裳黼黻二章各二重六

旒者減黼一重五
旒又減黻一重

正三品已下從五品已上助祭則服之

自王公已下服章皆繡為之祭服冕皆簪導青纁充耳

玄衣纁裳白紗內單黼領

黼冕已下
內單青領

青襟襪裾革帶鉤

鰐大帶

王三公及公侯伯子男素帶不朱裏皆紕其外上以朱下以綠正三品已下從五品已上素帶

紕其垂外以玄內以黃組約皆用青組

朱鞞

凡鞞皆隨裳色袞鷲毳火山二章褙山一章

劔佩

綬鞞赤舄

爵弁玄纓無旒從九品已上助祭則服之其制服簪導

玄衣纁裳無章白絹內單青領襍裾革帶大帶

練帶紕其

垂內外以緇組約用青組

爵鞞鞞赤履武弁平巾幘諸武職及侍臣

通服之侍臣加金璫附蟬以貂為飾侍左者左珥右者

右珥

遠遊三梁冠黑介幘諸王服之

進賢冠黑介幘文官服之從三品已上三梁從五品已

上兩梁流內九品已上一梁

法冠一名獬豸冠鐵為柱其上施珠兩枚為獬豸角形

法官服之

高山冠謁者服之

却非冠門者及禁防伺非服之

黑介幘平巾黑幘應服者並上下通服之庖人則綠幘

白恰白紗單衣烏皮履上下通服之

季貌冠未冠則雙童髻空頂黑介幘皆深衣青領烏皮

履國子太學四門生服之

朝服

亦名具服

冠幘簪導白筆絳紗單衣白紗內單皐領袖

阜襪革帶鈎假帶曲領方心絳紗蔽膝鞮烏綬劍佩從
五品已上陪祭朝饗拜表凡大事則服之六品已下從
七品已上去劍佩綬餘並同自餘公事皆從公服亦名從省
服

冠幘簪導絳紗單衣革帶鈎假帶方心鞮履紛鞞囊
從五品已上服之

絳繡衣公服

繡衣卽單衣之不垂胡也袖狹形直如繡內餘同從省

流外五品已

下九品已上服之

綬王纁朱綬四采赤黃纁紺純朱質纁文織長一丈八
尺二百四十首廣九寸公玄朱綬四采玄赤纁紺純朱

質玄文織長一丈八尺二百四十首廣九寸侯伯青朱
綬四采青赤白纁純朱質青文織長一丈六尺百八十
首廣八寸子男素朱綬三采青赤白純朱質白文織成
一丈四尺百四十首廣七寸正從一品綠纁綬四采綠
紫黃赤純綠質長一丈八尺二百四十首廣九寸從三
品已上紫綬三采紫黃赤純紫質長一丈六尺百八十
首廣八寸銀青光祿大夫朝議大夫及正從四品青綬
三采青白紅純青質長一丈四尺百四十首廣七寸正
從五品墨綬二采青紺純紺質長一丈二尺百首廣六
寸自王公已下皆有小雙綬長二尺六寸色同大綬而

首半之正從一品施二玉環已下不合其有綬者則有
紛皆長六尺四寸廣二寸四分各隨其綬色

鞶囊二品已上金縷三品金銀縷四品及開國男銀縷
五品絲縷官無綬者則不合劔佩一品及五等諸侯並
佩山玄玉五品已上佩水蒼玉

年高致仕及以理去官被召謁見皆服前官從省服州
郡秀孝試見之日皆假進賢一梁冠絳公服

隱居道素之士被召入謁見者黑介幘白單衣革帶烏
皮履

左右衛左右武衛左右武侯大將軍領左右大將軍並

武弁絳朝服劔佩綬侍從則平巾幘紫衫大口袴褶金
玳瑁裝兩襠甲唯左右武衛大將軍執赤捰杖左右衛
左右武衛左右武侯將軍領左右將軍左右監門衛將
軍太子左右衛左右宗衛左右內等率左右監門郎將
及諸副率並武弁絳朝服劔佩綬侍從則平巾幘紫衫
大口袴金裝兩襠甲唯左右武衛將軍太子左右宗衛
率執白檀杖

直閣將軍直寢直齋太子直閣武弁絳朝服劔佩綬侍
從則平巾幘絳衫大口袴褶銀裝兩襠甲

皇后首飾花十二樹皇太子妃公主王妃三師三公及

公夫人一品命婦並九樹侯夫人二品命婦並八樹伯

夫人三品命婦並七樹子夫人世婦及皇太子昭訓四

品已上官命婦並六樹男夫人五品命婦五樹女御及

皇太子良娣三樹自皇后已下小花並如大花之數并兩博鬢也

皇后禕衣深青織成爲之爲鞞翟之形素質五色十二等青紗內單黼領羅縠

襖襪蔽膝隨裳色用翟爲章三等大帶隨衣色朱裏紕其外上以朱錦下以綠錦紐約用青

組以青衣革帶青鞞舄爲加金飾白玉佩玄組綬章采尺寸與乘輿同

祭及朝會凡大事則服之

鞠衣黃羅爲之應服者皆同其蔽膝大帶及衣革帶舄隨衣

色餘與禕衣同唯無雉親蠶則服之應服者皆以助祭

青衣青羅爲之制與鞠衣同去花大帶及佩綬以禮見

皇帝則服之

朱衣緋羅爲之制如青衣宴見賓客則服之

皇太后服與皇后同皇太后璽不行用若封令書則用

宮官之印

皇后璽不行用若封令書則用內侍之印

皇太子妃褕翟青織成爲之爲搖翟之形青質五色九等青紗內單黼領羅

縠襖蔽膝隨木色以搖翟爲章三等大帶隨衣色下朱裏紕其外上以朱錦下以綠錦紐約

約用青組以青衣革帶青鞞舄爲加金飾瑜玉佩純朱綬章采尺寸與皇

太子助祭朝會凡大事則服之亦有鞠衣

皇太子妃璽不行用若封書則用典內之印

公主王妃三師三公及公侯伯夫人服褕翟

繡為之公主王妃三

師三公及公夫人為九等侯夫人八等伯夫人七等

助祭朝會凡大事則服之亦

有鞠衣

子男夫人服闕翟

緋羅為之刻赤緡為翟形不繡綴於服上子夫人六等男夫人五等助

祭朝會凡大事則服之亦有鞠衣

諸王公侯伯子男之母與妃夫人同其郡縣君各視其

夫及子若郡縣君品高及無夫子者准品

嬪及從三品已上官命婦青服

制與褕翟同青羅為之唯無雉助祭朝

會凡大事則服之亦有鞠衣

世婦及皇太子昭訓從五品已上官命婦服青服助祭

從蠶朝會凡大事則服之

女御及皇太子良媛朱服

制與青服同去佩綬

助祭從蠶朝會凡

大事則服之

六尚朱絲布公服助祭從蠶朝會凡大事則服之

六司六典及皇太子三司三典三掌青紗公服助祭從

蠶朝會凡大事則服之

佩綬嬪同九卿世婦及皇太子昭訓同五品公主王妃

同諸王三師三公五等國夫人及從五品已上官命婦

皆准其夫無夫者准品定令訖

高祖元正朝會方御通天服郊丘宗廟盡用龍袞衣大
裘毳襜皆未能備至平陳得其器物衣冠法服始依禮
具然皆藏御府弗服用焉百官常服同於匹庶皆著黃
袍出入殿省高祖朝服亦如之唯帶加十三環以爲差
異蓋取於便事及大業元年煬帝始詔吏部尚書牛弘
工部尚書宇文愷兼內史侍郎虞世基給事郎許善心
儀曹郎袁朗等憲章古制創造衣冠自天子逮于胥卑
服章皆有等差若先所有者則因循取用弘等議定乘
輿服合八等焉

大裘冕之制案周禮大裘之冕無旒三禮衣服圖大裘
而冕王祀昊天上帝及五帝之服至秦除六冕唯留玄
冕漢明帝永平中方始創制董巴志云漢六冕同制皆
闊七寸長尺二寸前圓後方於是遂依此爲大裘冕制
青衣朱裏不施旒纁不通於下其大裘之服案周官注
羔裘也其制准禮圖以羔正黑者爲之取同色繪以爲
領袖其裳用纁而無章飾絳鞮赤舄祀圓丘感帝封禪
五郊明堂雩禘皆服之

袞冕之制案禮玉藻十有二旒大戴禮云冕而加旒以
蔽明也琇纁塞耳以蔽聰也又禮含文嘉前後邃延不
視邪也加以黻纁不聽讒也三王之冕旣不通制故夫

子云行夏之時服周之冕今以采緹貫珠爲旒十二邃
延者出冕前後而下垂之旒齊於髀續齊於耳組爲纓
玉笄導其爲服之制案釋名云衮卷也謂畫龍於上也
是時虞世基奏曰後周故事升日月於旌旗乃闕三辰
而章無十二但有山龍華蟲作繪宗彝藻火粉米黼黻
乃與三公不異開皇中就裏欲生分別故衣重宗彝裳
重黼黻合重二物以就九章爲十二等但每一物上下
重行衮服用九鷲服用七今重此三物乃非典故且周
氏執謙不敢負於日月所以綴此三象唯施太常天王
衮衣章乃從九但天子譬日德在照臨辰爲帝位月主

正后負此三物合德齊明自古有之理應無惑周執謙
道殊未可依重用宗彝又乘法服今准尚書予欲觀古
人之服日月星辰山龍華蟲作會宗彝藻火粉米黼黻
絺繡具依此於左右髀上爲日月各一當後領下而爲
星辰又山龍九物各重行十二又近代故實依尚書大
傳山龍純青華蟲純黃作會宗彝純黑藻純白火純赤
以此相間而爲五采鄭玄議已自非之云五采相錯非
一色也今並用織成於繡五色錯文准孔安國衣質以
玄加山龍華蟲火宗彝等並織成爲五物裳質以纁加
藻粉米黼黻之四衣裳通數此爲九章兼上三辰而備

十二也衣襟領上各帖升龍漢晉以來率皆如此既是先王法服不可乖於夏制徵而用之理將爲允墨勅曰可承以單衣又案董巴輿服志宗廟冕服云絳領袖爲內單衣又車服雜記曰天子釋奠郊祭而單衣以絳緣今用白紗爲內單黼領絳襟青裾及襪革帶玉鉤璽大帶朱裏紕其外紐約用組上加朱鞞又案說文鞞鞞也所以蔽前禮記曰有虞氏鞞夏后氏山殷火周龍章鄭玄曰冕之鞞也舜始作之以尊祭服禹湯至周增以文飾禮記曰君朱鞞鄭曰鞞象裳色今依白武通注以蔽裳前上闊一尺象天數也下闊二尺象地數也長三尺

象三才也加龍章山火以備三代之法也於是制袞冕之服玄衣纁裳合九章爲十二等白紗內單黼領青襟襪革帶玉鉤璽大帶鞞鹿盧玉具劔火珠鏢首白玉雙佩玄組大小綬朱鞞赤舄舄飾以金宗廟社稷籍田方澤朝日夕月遣將授律征還飲至加元服納后正冬受朝臨軒拜爵皆服之

通天冠之制案董巴志冠高九寸形正豎頂少邪却後乃下直爲鐵卷梁前有高山故禮圖或謂之高山冠也晉起居注成帝咸和五年制詔殿內曰平天通天冠並不能佳可更脩理之雖在禮無文故知天子所冠其來

久矣又徐氏輿服注曰通天冠高九寸黑介幘金博山
徐爰亦曰博山附蟬謂之金顏今制依此不通於下獨
天子元會臨軒服之其服絳紗袞深衣製白紗內單阜
領襍裾襪絳紗蔽膝白假帶方心曲領其劔佩綬舄革
帶皆與上同元冬饗會諸祭還則服之四時視朔則內
單領襪各隨其方色唯秋方色白以綠代之

遠遊冠之制案漢雜事曰太子諸王服之故淮南子曰
楚莊王冠通梁組纓注云通梁遠遊也晉令皇太子諸
王給遠遊冠徐氏雜注曰天子雜服遠遊五梁太子諸
王三梁董巴志曰制如通天有展筩橫之幘上今制依

此天子加金博山九首施珠翠黑介幘金緣以承之翠
綉纓犀簪導太子親王加金附蟬宗室王去附蟬並不
通於庶姓其乘輿遠遊冠服白紗單衣承以裘襦烏皮
履拜山陵則服之

武弁之制案徐爰宋志謂籠冠是也禮圖曰武士服之
董巴輿服志云諸常侍內常侍加黃金附蟬眊尾謂之
惠文冠今制天子金博山三公已上玉冠枝四品已上
金枝侍臣加附蟬眊豐貂文官七品已上眊白筆八品
已下及武官皆不眊筆其乘輿武弁之服衣裳綬如通
天之服講武出征四時蒐狩大射禡類宜社賞祖罰社

纂嚴皆服之

弁之制案五經通義高五寸前後玉飾詩云璿弁如星董巴曰以鹿皮爲之尚書顧命四人綦弁執戈故知自天子至于執戈通貴賤矣魏臺訪議曰天子以五采玉珠十二飾之命參准此通用焉漆紗而爲之天子十二琪皇太子及一品九琪二品八琪三品七琪四品六琪五品五琪六品已下無琪唯文官服之不通武職案禮圖有結纓而無笄導少府少監何稠請施象牙簪導詔許之弁加簪導自茲始也乘輿鹿皮弁服緋大襦白羅裙金烏皮履革帶小綬長二尺六寸色同大綬而首半

之間施三玉環白玉佩一隻視朝聽訟則服之凡弁服自天子已下內外九品已上弁皆以烏爲質並衣袴制五品已上以紫六品已下以絳宿衛及在仗內加兩襠騰蛇絳褱衣連裳典謁贊引流外冗吏通服之以纓後制鹿皮弁以賜近臣

帽古野人之服也董巴云上古穴居野處衣毛帽皮以此而言不施衣冠明矣案宋齊之間天子宴私著白高帽士庶以烏其制不定或有卷荷或有下裙或有紗高屋或有烏紗長耳後周之時咸著突騎帽如今胡帽垂裙覆帶蓋索髮之遺象也又文帝項有瘤疾不欲人見

每常著焉相魏之時著而謁帝故後周一代將爲雅服
小朝公宴咸許戴之開皇初高祖常著烏紗帽自朝貴
已下至于冗吏通著入朝今復制白紗高屋帽其服練
裙襦烏皮履宴接賓客則服之

白帟案傅子魏太祖以天下凶荒資財乏匱擬古皮弁
裁縑帛以爲之蓋自魏始也梁令天子爲朝臣等舉哀
則服之今亦准此其服白紗單衣承以裙襦烏皮履舉
哀臨喪則服之

幘案董巴云起於秦人施於武將初爲絳帟以表貴賤
焉至漢孝文時乃加以高顏孝元帝額有壯髮不欲人

見乃始進幘又董偃召見綠幘傅鞞東觀記云詔賜段
熲赤幘大冠一具故知自上已下至于卑隸及將帥等
皆通服之今天子畋獵御戎文官出遊田里武官自一
品已下至于九品并流外吏色皆同烏厨人以綠卒及
馭人以赤舉輦人以黃駕五輅人逐其車色承遠遊進
賢者施以掌導謂之介幘承武弁者施以笄導謂之平
巾其乘輿黑介幘之服紫羅褶南布袴玉梁帶紫絲鞋
長鞞靴畋獵豫遊則服之

皇太子服六等袞冕九旒朱組纓青纊珣耳犀簪導紺
衣纁裳去日月星辰爲九章白紗內單黼黻領青襍襪

裾革帶金鈎黼大帶鞞二章玉具劔侍從祭祀及謁廟
加元服納如則服之摠晉咸寧四年故事衣色用玄改
用紺舊章用織成降以繡玉具劔故事以火珠鏢首改
以白珠開皇中皇太子冕同天子貫白珠及仁壽元年
煬帝爲太子以白珠太逼表請從青珠於是太子衮冕
與三公王等皆青珠九旒旒短不及膊降天子二寸
遠遊冠金附蟬加寶飾珠翠九首珠纓翠綏犀簪導絳
紗褭白紗內單阜領襍襪裾白假帶方心曲領絳紗蔽
膝鞞烏革帶劔佩綬同衮冕未冠則雙童髻空頂黑介
幘雙玉導加寶飾珠翠二首謁廟還元日朔旦入朝釋

奠則服之始後周採用周禮皇太子朝賀皆衮冕九章
服開皇初自非助祭皆冠遠遊冠至此牛弘奏云皇太
子冬正大朝請服衮冕帝問給事郎許善心曰太子朝
謁著遠遊冠有何典故對曰晉令皇太子給五時朝服
遠遊冠至宋泰始六年更議儀注儀曹郎丘仲起議案
周禮公自衮冕已下至卿大夫之玄冕皆其朝聘之服
也伏尋古之公侯尚得服衮以入朝見况皇太子儲副
之尊謂宜式遵盛典服衮朝賀兼左丞陸澄議服冕以
朝實著經典自秦除六冕之制後漢始備古章魏晉以
來非祀宗廟不欲令臣下服於衮冕位爲公者必加侍

官故太子入朝因亦不著但承天作副禮絕羣后宜遵前王之令典革近代之陋制皇太子朝請服冕自宋以下始定此儀至梁簡文之爲太子嫌於上逼還冠遠遊下及於陳皆依此法後周之時亦言服衮入朝至于開皇復遵魏晉故事臣謂衮冕之服章玉雖差一日而觀頗欲相類臣子之道義無上逼故晉武帝太始三年詔太宰安平王孚著侍內之服四年又賜趙燕樂安王等散騎常侍之服自斯以後台鼎貴臣並加貂璫武弁故皇太子遂著遠遊謙不逼尊於理爲允帝曰善竟用開

皇太子式

遠遊三梁冠從省服絳紗單衣革帶金鈎釐假帶方心佩一隻紛長六尺四寸闊二寸四分色同於綬金縷盤囊白鞞烏皮履金飾五日常朝則服之

鹿皮弁九琪服絳羅襦白羅裙革帶履鞞佩紛如從省服在宮聽政則服之

平巾黑幘玉冠枝金花飾犀簪導紫羅褶南布袴玉梁帶長鞞靴侍從田狩則服之

白帟素單衣烏皮履爲宮臣舉哀弔喪則服之

諸王三公已下爲服之制衮冕九章服三公攝祭及諸王初受冊贄入朝助祭親迎則服之綬各依其色

鷩冕案禮圖王祭先公及卿之服天子九旒用玉二百一十六侯伯服以助祭七旒用玉八十新制依此服七章三品及公侯助祭則服之

毳冕案禮圖王祀四望山川之服天子七旒用玉百六十八子男服以助祭五旒用玉五十新制依此服五章四品及伯助祭則服之

黼冕案禮圖王者祭社稷五祀之服天子五旒用玉百二十孤卿服以助祭四旒用玉三十二新制依此服三章五品及子男助祭則服之

玄冕案禮圖王祭羣小祀及視朝服天子四旒用玉三十二諸侯服以祭其宗廟三旒用玉十八新制依此服三章通給庶姓一品已下五品已上自製于家祭其私廟三品省衣粉米加重裳黼黻加二重四品減黼一重五品減黻一重禮自玄冕以上加旒一等天子祭祀節級服之

開皇以來天子唯用衮冕自鷩之下不施於尊具體前式而六等之冕皆有黹纁黃緜爲之其大如橘自皇太子以下三犀導青纓爵弁案董巴志同於爵形一名冕有收持笄所謂夏收殷皐者也祠天地五郊明堂雲翹舞人服之禮云朱干玉戚冕而舞大夏此之謂也禮圖

云士助君祭服之色如爵頭無旒有纒新制依此角爲簪導衣青裳練並纒無章六品已下皆通服之

遠遊冠服王所服也衣裳內單如皇太子佩山玄王金章龜鈕宋孝建故事亦謂之璽今文曰印又並歸於官府身不自佩例以銅易之大綬四采小綬同色施二玉環玉具劔烏皮舄舄加金飾唯帝子宗室封國王者服之

進賢冠案漢官云平帝元始五年令公卿列侯冠三梁二千石兩梁千石以下一梁梁別貴賤自漢始也董巴釋曰如緇布冠文儒之服也前高七寸而却後高三寸

而立王莽之時以幘承之新制依此內外文官通服之三品已上三梁五品已上兩梁九品已上一梁用明尊卑之等也其朝服亦名具服絳紗單衣白紗內單玄領裾襪袖革帶金鈎鰈假帶曲領方心絳紗蔽膝白鞮烏皮舄雙佩綬如遠遊之色自一品已下五品已上衣服盡同而綬依其品陪祭朝饗拜表凡大事皆服之六品七品去劔佩綬八品九品去白筆內單而用履代舄其五品已上一品已下又有公服亦名從省服並烏皮履去曲領內單白筆蔽膝開皇故事亦去鞮囊佩綬何稠請去大綬而偏垂一小綬綴於獸頭鞮囊獨一隻佩正

當於後詔從之一品已下五品已上同

高山冠案董巴志云一曰側注謁者僕射之所服也胡伯始以爲齊王冠秦滅齊以賜謁者傅子曰魏明帝以高山冠似通天乃毀變其形除去卷簫令如介幘幘上加物以象山峯行人使者通皆服之新制參用其事形如進賢於冠前加三峯以象魏制謁者大夫已下服之梁依其品

獬豸冠案禮圖曰法冠也一曰柱後惠文如淳注漢官曰惠蟬也細如蟬翼今御史服之禮圖又曰獬豸冠高五寸秦制也法官服之董巴志曰獬豸神羊也蔡邕云

如麟一角應劭曰古有此獸主觸不直故執憲者爲之
以象之秦滅楚以其冠賜御史此卽是也開皇中御史戴却非冠而無此色新制又以此而代却非御史大夫以金治書侍御史以犀侍御史已下用麕羊角獨御史司隸服之

巾案方言云巾趙魏間通謂之承露郭林宗傳曰林宗嘗行遇雨巾沾角折又袁紹戰敗幅巾渡河此則野人及軍旅服也制有二等今高人道士所著是林宗折角庶人農夫常服是袁紹幅巾故事用全幅阜而向後襍髮俗人謂之襍頭自周武帝裁爲四脚今通於貴賤矣

簪導案釋名云簪建也所以建冠於髮也一曰笄笄係也所以拘冠使不墜也導所以導探髮使入巾幘之裏也今依周禮天子以玉笄而導亦如之又史記曰平原君誇楚爲玳瑁簪班固與弟書云今遺仲升以黑犀簪士燮集云遣功曹史貢皇太子通天犀導故知天子獨得用玉降此通用玳瑁及犀今並准是唯并用白牙笄導焉

貂蟬案漢官侍內金蟬左貂金取剛固蟬取高潔也董巴志曰內常侍右貂金璫銀附蟬內書令亦同此今宦者云貂內史令金蟬右貂納言金蟬左貂開皇時加散騎常侍在門下者皆有貂蟬至是罷之唯加常侍聘外國者特給貂蟬還則輸納於內省

白筆案徐氏雜注云古者貴賤皆執笏有事則書之故常簪筆今之白筆是遺象也魏略曰明帝時大會而史簪筆今文官七品已上通珥之武職雖貴皆不珥也纓案儀禮曰天子朱纓諸侯丹組纓今冕天子已下皆朱纓又尉繚子曰天子玄纓諸侯素纓別尊卑也今不用素並從冠色焉

佩案禮天子佩白玉董巴司馬彪云君臣佩玉尊卑有序所以章德也今參用杜夔之法天子白玉太子瑜玉

王山玄王自公已下皆水蒼玉

綬案禮天子玄組綬侯伯朱組綬大夫純組綬世子綦組綬漢官云蕭何爲相國佩綠綬公侯紫卿二千石青令長千石黑今大抵准此天子以雙綬六采玄黃赤白標綠純玄質長二丈四尺五百首闊一尺雙小綬長二尺六寸色同大綬而首半之間施四玉環開皇用三今加一皇太子朱雙綬四采赤白縹紺純朱質長一丈八尺三百二十首闊九寸雙小綬長一尺六寸色同大綬而首半之間施三玉環開皇用二今加一三公綠綬綬四采綠黃縹紫純綠質黃文織之長一丈八尺二百四

十首闊九寸與親王綬俱施二玉環諸王縹朱綬四采赤黃縹紺純朱質縹文織之長一丈八尺二百四十首闊九寸公玄朱綬四采赤縹玄紺純朱質玄文織之長一丈八尺二百四十首闊九寸侯伯青朱綬四采青赤白縹純朱質青文織長一丈六尺百八十首闊八寸子男素朱綬三采青赤白純朱質素文織之長一丈四尺百四十首闊七寸二品已上縹紫綬四采縹紫赤黃純紫質縹文織之長一丈四尺百四十首闊八寸三品紺紫綬四采紫紺黃縹純紫質紺文織之長一丈六尺百八十首闊八寸四品青綬三采青白紅純青質長一丈

四尺百四十首闊七寸五品墨綬二采青紺純紺質長一丈二尺百二十首闊六寸自王公已下皆有小綬二枚色同大綬而首半之正從一品施二玉環凡有綬者皆有紛並長六尺四寸闊二寸四分隨於綬色

鞶囊案禮男鞶革女鞶絲東觀書詔賜鄧遵獸頭鞶囊一枚班固與弟書遺仲升獸頭旁囊金錯鉤也古佩印皆貯懸之故有囊稱或帶於旁故班氏謂為旁囊綬印鈕也今雖不佩印猶存古制有佩綬者通得佩之無佩則不今採梁陳東齊制品極尊者以金織成二品以上服之次以銀織成三品已上服之下以綵織成五品已

一服之分為三等

革帶案禮博二寸禮圖曰璫綴於革帶阮諶以為有章印則於革帶佩之東觀記楊賜拜太常詔賜自所著革帶故知形制尊卑不別今博三寸半加金縷鰈螳螂鉤以相拘帶自大裘至于小朝服皆用之

劔案漢自天子至于百官無不佩刀蔡謨議云大臣優禮皆劔履上殿非侍臣解之蓋防刃也近代以木未詳所起東齊著令謂為象劔言象於劔周武帝時百官燕會並帶刀升座至開皇初因襲舊式朝服登殿亦不解焉十二年因蔡徵上事始制凡朝會應登殿坐者劔履

俱脫其不坐者勅召奏事及須升殿亦就席解劔乃登
納言黃門內史令侍郎舍人既夾侍之官則不脫其劔
皆真刃非假既合舊典弘制依定又准晉咸康元年定
令故事自天子已下皆衣冠帶劔今天子則玉具火珠
鏢首餘皆玉鏢首唯侍臣帶劔上殿自王公已下非殊
禮引升殿皆就席解而後升六品以下無佩綬者皆不
帶

曲領案釋名在單衣內襟領上橫以雍頸七品已上有
內單者則服之從省服及八品已下皆無

珽案禮天子搢珽方正於天下也又五經異義天子笏

珽珽直無所屈也今制准此長八二寸方而不折以
球玉爲之

笏案禮諸侯以象大夫魚須文竹士以竹本象可也凡
有指畫於君前受命書於笏笏畢用也五經要義曰所
以記事防忽忘禮圖云度二尺有六寸中博二寸其殺
六分去一晉宋以來謂之手板此乃不經今還謂之笏
以法古名自西魏以降五品已上通用象牙六品已下
兼用竹木

履舄案圖云複下曰舄單下曰履夏葛冬皮近代或以
重皮而不加木失於乾腊之義闕取乾腊之理以木重

底冕服者色赤冕衣者色烏履同闕色諸非侍臣皆脫而升殿凡舄唯冕服及具服著之履則諸服皆用唯褶服以靴靴胡履也取便於事施於戎服

諸建華鷓鴣冠委貌長冠樊噲却敵巧士術氏却非等前代所有皆不採用

皇后服四等有褱衣鞠衣青服朱服

褱衣深青質織成領袖文以翬翟五采重行十二等首飾花十二鈿小花毼十二樹并兩博鬢素紗內單黼領羅縠褱襪色皆以朱蔽膝隨裳色以緞爲緣用翟三章大帶隨衣裳飾以朱綠之錦青緣革帶青鞮舄以金

飾白玉佩玄組綬章采尺寸同於乘輿祭及朝會凡大事皆服之

鞠衣黃羅爲質織成領袖小花十二樹蔽膝革帶及舄隨衣色餘准褱衣親蠶服也

青服去花大帶及佩綬金飾履禮見天子則服之朱服制如青服宴見賓客則服之

有金璽盤螭鈕文曰皇后之璽冬正大朝則并黃琮各以笥貯進於座隅

皇太后服同於后服而貴妃以下並亦給印

貴妃德妃淑妃是爲三妃服褱翟之衣首飾花九鈿并

二博鬢金章龜鈕文從其職紫綬一百二十首長一丈七尺金縷織成獸頭鞞囊佩于宣玉

順儀順容順華脩儀脩容脩華充儀充容充華是爲九嬪服闕翟之衣首飾花八鈿并二博鬢金章龜鈕文從其職紫綬一百首長一丈七尺金縷織成獸頭鞞囊佩采瓊玉

婕妤銀縷織成獸頭鞞囊首飾花七鈿他如嬪服

美人才人服鞠衣首飾花六鈿并二博鬢銀印珪鈕文從其職青綬八十首長一丈六尺綵縷織成獸爪鞞囊佩水蒼玉

寶林服展衣首飾花五鈿并二博鬢銀印環鈕文如其職艾綬八十首長一丈六尺鞞囊佩玉同於婕妤承衣刀人采女皆服祿衣無印綬參准宋泰始四年及梁陳故事增損用之

皇太子妃服褕翟之衣青質五采織成爲搖翟以備九章首飾花九鈿并二博鬢金璽龜鈕文如其職素紗內單黼領羅襍襪色皆用朱蔽膝二章大帶同禕衣青綠革帶朱鞞青舄舄加金飾佩瑜玉纁朱綬一百六十首長二丈獸頭鞞囊凡大禮見皆服之唯侍親桑則用鞠衣之服花鈿佩綬與褕衣同准宋孝建二年故事而增

損之

良娣鞠衣之服銀印珪鈕文如其職佩采瓊玉青綬八十首長一丈六尺獸爪鞶囊餘同世婦

保林八子展衣之服銅印環鈕文如其職佩水蒼玉艾綬八十首長一丈六尺獸爪鞶囊自良娣等准宋大明六年故事而損益之

諸王太妃妃長公主公主三公夫人一品命婦褕翟之服繡爲九章首飾花九鈿佩山玄玉獸頭鞶囊綬同夫色

公夫人縣主二品命婦亦服褕翟繡爲八章首飾八鈿

侍從親桑同用鞠衣自此之下佩皆水蒼玉

侯伯夫人三品命婦亦服褕翟繡爲七章首飾七鈿

子夫人四品命婦服闕翟之衣刻赤繪爲翟綴於服上以爲六章首飾六鈿

男夫人五品命婦亦服闕翟之衣刻繪爲翟綴於服上以爲五章首飾五鈿若當從侍親桑皆同鞠衣議既定帝幸脩文殿覽之乃令何稠起部郎閭毗等造樣上呈二年摠了始班行焉軒冕之盛貫古今矣三年正月朔旦大陳文物時突厥染干朝見慕之請襲冠冕帝不許明日率左光祿大夫禡但特勤阿史那職御左光祿大

夫特勤阿史那伊順右光祿大夫意利發史蜀胡悉等並拜表固請衣冠帝大悅謂弘等曰昔漢制初成方知天子之貴今衣冠大備足致單于解辯此乃卿等功也弘愷善心世基何稠閭毗等賜帛各有差並事出優厚是後師旅務殷車駕多行幸百官行從唯服袴褶而軍旅間不便至六年後詔從駕涉遠者文武官等皆戎衣貴賤異等雜用五色五品已上通着紫袍六品已下兼用緋綠胥吏以青庶人以白屠商以皂士卒以黃

卓彼上天宮室混成玄戈居其左上將居其右弧矢揚威羽林置陳易曰天垂象聖人則之昔軒轅氏之有天

下也以師兵爲營衛降至三代其儀大備西漢武帝每上甘泉則列鹵簿車千乘騎萬匹其居前殿則植戟懸楯以戒不虞其所由來者尚矣

梁武受禪于齊侍衛多循其制正殿便殿閣及諸門上下各以直閣將軍等直領又置刀鈔御刀御楯之屬直御左右兼有御仗鋌稍赤氅角抵勇士青氅衛仗長刀刀劔細仗羽林等左右二百七十六人以分直諸門行則儀衛左右又有左右夾轂蜀客楯劔格獸羽林八從遊盪十二不從遊盪直從細射廉察刀戟腰弩大弩等隊凡四十九隊亦分直諸門上下行則量爲儀衛東西

掖端大司馬東西華承明大通等門又各二隊及防殿
三隊雖行幸不從又有八馬遊盪馬左右夾轂左右馬
百騎等各二隊及騎官閱武馬容雜伎馬容及左右馬
騎直隊行則侍衛左右分爲警衛車駕晨夜出入及涉
險皆作函鹵簿應宿衛軍騎皆執兵持滿各當其所保
護方 天明及度險乃奏解函搥鼓而依常列乘輿行
則有大駕法駕小駕大駕以郊饗上天臨馭九代法駕
以祭方澤祀明堂奉宗廟藉千畝小駕以敬園陵親蒐
狩大駕則公卿奉引大將軍驂乘太僕馭法駕小駕皆
侍中驂乘奉車郎馭公卿不引其餘行幸送往勞旋則
槩仗近讎則隊仗三駕法天二仗法地其動也參天而
兩地也陳氏承梁亦無改革

齊文宣受禪之後警衛多循後魏之儀及河清中定令
宮衛之制左右各有羽林郎十二隊又有持鋌隊鋌槩
隊長刀隊細仗隊楯鎩隊雄戟隊格獸隊赤犖隊角抵
隊羽林隊步遊盪隊馬遊盪隊又左右各武賁十隊左
右翊各四隊又步遊盪馬遊盪左右各三隊是爲武賁
又有直從武賁左右各六隊在左者爲前駟隊在右者
爲後拒隊又有募員武賁隊強弩隊左右各一隊在左
者皆左衛將軍總之在右者皆右衛將軍總之以備警

衛其領軍中領將軍侍從出入則著兩襠甲手執檉杖左右衛將軍將軍則兩襠甲手執檀杖侍從左右則有千牛備身左右備身刀劍備身之屬兼有武威熊渠鷹揚等備身三隊皆領左右將軍主之宿衛左右而戎服執仗兵有斧鉞弓箭刀稍旌旗皆囊首五色節文旒悉赭黃天子御正殿唯大臣夾侍兵仗悉在殿下郊祭鹵簿則督將平巾幘緋衫甲大口袴

後周警衛之制置左右宮伯掌侍衛之禁各更直於內小宮伯貳之臨朝則分在前侍之首並金甲各執龍環金飾長刀行則夾路車左右中侍掌御寢之禁皆金甲

左執龍環右執獸環長刀並飾以金次左右侍陪中侍之後並銀甲左執鳳環右執麟環長刀次左右前侍掌御寢南門之左右並銀甲左執師子環右執象環長刀次左右後侍掌御寢北門之左右並銀甲左執犀環右執兕環長刀左右騎侍立於寢之東西階並銀甲左執羆環右執熊環長刀十二人兼執師子形楯列左右侍之外自左右侍以下刀並以銀飾左右宗侍陪左右前侍之後夜則衛於寢庭之中皆服金塗甲左執豹環右執貔環長刀並金塗飾十二人兼執師子形楯列於左右騎侍之外自左右中侍已下皆行則兼帶黃弓矢巡

田則常服帶短刀如其長刀之飾左右庶侍掌非皇帝所御門閣之禁並服金塗甲左執解豸環右執獬環長劔並金飾十二人兼執師子彤楯列於左右宗侍之外行則兼帶皓弓矢左右勲侍掌陪左右庶侍而守出入則服金塗甲左執吉良環右執猊環長劔十二人兼執師子彤楯列於左右庶侍之外行則兼帶盧弓矢巡田則與左右庶侍俱常服佩短劔如其長劔之飾諸侍官大駕則俱侍中駕及露寢半之小駕三分之一左右武伯掌內外衛之禁令兼六率之士皇帝臨軒則備三仗於庭服金甲執金鈿杖立於殿上東西階之側行則列

兵於帝之左右從則服金甲被繡袍左右小武伯各二人貳之服執同於武伯分立於大武伯下及露門之左右塾行幸則加錦袍左右武賁率掌武賁之士其隊器服皆玄以四色飾之各總左右持鈿之隊皇帝臨露寢則立於左右三仗第一行之南北出則分在隊之先後其副率貳之左右旅賁率掌旅賁士其隊器服皆青以朱爲飾立於三仗第二行之南北其副率貳之左右射聲率掌射聲之士其器服皆朱以黃爲飾立於三仗第三行之南北其副率貳之左右驍騎率掌驍騎之士器服皆黃以皓爲飾立於三仗第四行之南北其副率貳

之左右羽林率掌羽林之士其隊器服皆皓以玄爲飾
立於三仗第五行之南北其副率貳之左右遊擊率掌
遊擊之士其器服皆玄以青爲飾其副率貳之武賁已
下六率通服金甲師子文袍執銀鉤檀杖副率通服金
甲獸文袍各有倅長帥長相次陪列行則引前倅長通
服銀甲豹文袍帥長通服銀甲鷓文袍自副率已下通
執獸環銀飾長刀凡大駕則盡行中駕及露寢則半之
小駕半中駕常行軍旅則衣色尚烏

高祖受命因周齊宮衛微有變革戎服臨朝大仗則領
左右大將軍二人分在左右廂左右直寢左右直齋左

右直後千牛備身左右備身等夾侍供奉於左右及坐
後左右衛大將軍左右直閣將軍以次左右衛將軍各
領儀刀爲十二行內四行親衛行別以大都督領次外
四行勳衛以帥都督領次外四行翊衛以都督領行各
二人執金花師子楯狻刀一百四十人分左右帶橫刀
後監門直長十二人左青龍旗右白獸旗左右武衛開
府各領三仗六行在大仗內行別六十人大都督一人
領之帥都督一人後之大駕則執黃麾仗其次戟二十
四左青龍幢右白獸幢罕畢各一鉞金二十四金節十
二道蓋獸又絳引幡朱幢爲持鉞前隊應蹕大都督二

人領之在御前橫街南左右武衛大將軍領大仗左右
廂各六行行別三百六十人大都督一人領之及大業
四年煬帝北巡出塞行宮設六合城方一百二十步高
四丈二尺六合以木為之方六尺外面一方有板離合
為之塗以青色壘六板為城高三丈六尺上加女牆板
高六尺開南北門又於城四角起樓敵二門觀門樓檻
皆丹青綺畫又造六合殿千人帳載以槍車車載六合
三板其車輪解合交叉即為馬槍每車上張幕幕下張
平一弩傳矢五人更守兩車之門施車輪馬槍皆外其
轆以為外圍次內布鐵菱次內施蟄韃每一蟄韃中施

弩牀長六尺闊三尺牀枕陛插鋼錐皆長五寸謂之蝦
鬚皆施機關張則錐皆外向其牀上施旋機弩以繩連
弩機人從外來觸繩則弩機旋轉向觸所而發其外又
以矰周圍行宮二丈一鈴一柱柱舉矰去地二尺五寸
當行宮南北門施槌磬連矰以機發之有人觸矰則眾
鈴發響槌擊兩磬以知所警名為擊警八年征遼又造
鉤陳以木板連如帳子張之則綺文卷之則直焉帝御
營與賊城相對夜中設六合城周迴八里城及女垣合
高十仞上布甲士立仗建旗又四隅有關面別一觀觀
下開三門其中施行殿殿上容侍臣及三衛仗合六百

隋書卷十三
人一宿而畢望之若真高麗旦忽見謂之爲神焉

隋書卷十二終

隋書卷十三

音樂志第八

太尉揚州都督監脩國史上柱國趙國公臣長孫無忌等奉勅撰
皇明朝列大夫國子監祭酒臣劉應秋

承直郎國子監司業臣楊道賓等奉

勅重校刊

音樂上

夫音本乎太始而生於人心隨物感動播於形氣形氣
既著協於律呂宮商克諧名之爲樂樂者樂也聖人因
百姓樂已之德正之以六律文之以五聲詠之以九歌
舞之以八佾實升平之冠帶王化之源本記曰感於物

而動故形於聲夫人者兩儀之播氣而性情之所起也
恣其流涵往而不歸是以五帝作樂三王制禮標舉人
倫削平淫放其用之也動天地感鬼神格祖考諧邦國
樹風成化象德昭功啓萬物之情通天下之志若夫升
降有則宮商垂範禮踰其制則尊卑乖樂失其序則親
疎亂禮定其象樂平其心外敬內和合情節貌猶陰陽
以成化若日月以爲明也記曰大夫無故不撤懸士無
故不撤琴瑟聖人造樂導迎和氣惡情屏退善心興起
伊耆有葦籥之音伏犧有網罟之詠葛天八闋神農五
弦事與功偕其來已尚黃帝樂曰咸池帝嚳曰六英帝

顓頊曰五莖帝堯曰大章帝舜曰簫韶禹曰大夏殷湯
曰護武王曰武周公曰勺教之以風賦弘之以孝友大
禮與天地同節大樂與天地同和禮意風猷樂情膏潤
傳曰如有王者必世而後仁成康化致升平刑曆而不
用也古者天子聽政公卿獻詩秦人有作罕聞斯道漢
高祖時叔孫通爰定篇章用祀宗廟唐山夫人能楚聲
又造房中之樂武帝裁音律之響定郊丘之祭頗雜謳
謠非全雅什漢明帝時樂有四品一曰大予樂郊廟上
陵之所用焉則易所謂先王作樂崇德殷薦之上帝以
配祖考者也二曰雅頌樂辟雍饗射之所用焉則孝經

所謂移風易俗莫善於樂者也三曰黃門鼓吹樂天子
宴羣臣之所用焉則詩所謂坎坎鼓我蹲蹲僂我者也
其四曰短簫鐃歌樂軍中之所用焉黃帝時歧伯所造
以建武揚德風敵勵兵則周官所謂王師大捷則令凱
歌者也又採百官詩頌以爲登歌十月吉辰始用蒸祭
董卓之亂正聲咸蕩漢雅樂郎杜夔能曉樂事八音七
始靡不兼該魏武平荊州得夔使其刊定雅律魏有先
代古樂自夔始也自此迄晉用相因循永嘉之寇盡淪
胡羯於是樂人南奔穆皇羅鐘磬符堅北敗孝武獲登
歌晉氏不綱魏圖將霸道武克中山太武平統萬或得

其宮懸或收其古樂于時經營是迫雅器斯寢孝文順
爲詩歌以勗在位謠俗流傳布諸音律大臣馳騁漢魏
旁羅宋齊功成奮豫代有制作莫不各揚廟舞自造郊
歌宣暢功德輝光當世而移風易俗浸以陵夷梁武帝
本自諸生博通前載未及下車意先風雅爰詔凡百各
陳所聞帝又自糾擿前違裁成一代周太祖發跡關隴
躬安戎狄羣臣請功成之樂式遵周舊依一材而命管
承六典而揮文而下武之聲豈姬人之唱登歌之奏叶
鮮卑之音情動於中亦人心不能已也昔仲尼返魯風
雅斯正所謂有其藝而無其時高祖受命惟新八州同

貫制氏全出於胡人迎神猶帶於邊曲及顏何驟請頗涉雅音而繼想聞韶去之彌遠若夫二南斯理八風揚節順序旁通妖淫屏棄宮徵流唱翱翔率舞弘仁義之道安性命之真君子益厚小人無悔非大樂之懿其孰能與於此者哉是以舜詠南風而虞帝昌紂歌北鄙而殷王滅大樂不紊則王政在焉故錄其不相因襲以備于志周官大司樂一千三百三十九人漢郊廟及武樂三百八十人煬帝矜奢頗玩淫曲御史大夫裴蘊揣知帝情奏括周齊梁陳樂工子弟及人間善聲調者凡三百餘人並付太樂倡優獫狁雜咸來萃止其哀管新聲淫

弦巧奏皆出鄴城之下高齊之舊曲云

梁氏之初樂緣齊舊武帝思弘古樂天監元年遂下詔訪百寮曰夫聲音之道與政通矣所以移風易俗明貴辨賤而韶護之稱空傳咸英之實靡託魏晉以來陵替滋甚遂使雅鄭混淆鐘石斯謬天人缺九變之節朝醮失四懸之儀朕昧旦坐朝思求厥旨而舊事匪存未獲釐正寤寐有懷所爲歎息卿等學術通明可陳其所見於是散騎常侍尚書僕射沈約奏答曰竊以秦代滅學樂經殘亡至于漢武帝時河間獻王與毛生等共採周官及諸子言樂事者以作樂記其內史丞王定傳授常

山王禹劉向校書得樂記二十三篇與禹不同向別錄有樂歌詩四篇趙氏雅琴七篇師氏雅琴八篇龍氏雅琴百六篇唯此而已晉中經簿無復樂書別錄所載已復亡逸案漢初典章滅絕諸儒捃拾溝渠牆壁之間得片簡遺文與禮事相關者卽編次以爲禮皆非聖人之言月令取呂氏春秋中庸表記防記緇衣皆取子思子樂記取公孫尼子檀弓殘雜又非方幅典誥之書也禮旣是行已經邦之切故前儒不得不補綴以備事用樂書事大而用緩自非逢欽明之主制作之君不見詳議漢氏以來主非欽明樂旣非人臣急事故言者寡陛下

以至聖之德應樂推之符實宜作樂崇德殷薦上帝而樂書淪亡尋案無所宜選諸生分令尋討經史百家凡樂事無大小皆別纂錄乃委一舊學撰爲樂書以起千載絕文以定大梁之樂使五英懷慙六莖興愧是時對樂者七十八家咸多引流略浩蕩其詞皆言樂之宜改不言改樂之法帝旣素善鍾律詳悉舊事遂自制定禮樂又立爲四器名之爲通通受聲廣九寸宣聲長九尺臨岳高一寸二分每通皆施三絃一曰玄英通應鐘絃用一百四十二絲長四尺七寸四分差強黃鐘絃用二百七十絲長九尺大呂絃用二百五十二絲長八尺四

寸三分差弱二曰青陽通太簇絃用二百四十絲長八尺夾鐘絃用二百二十四絲長七尺五寸弱姑洗絃用一百四十二絲長七尺一寸一分強三曰朱明通中呂絃用一百九十九絲長六尺六寸六分弱蕤賓絃用一百八十九絲長六尺三寸二分強林鐘絃用一百八十八絲長六尺四寸四曰白藏通夷則絃用一百六十八絲長五尺六寸二分弱南呂絃用一百六十絲長五尺三寸二分大強無射絃用一百二十九絲長四尺九寸一分強因以通聲轉推月氣悉無差違而還相得中又制爲十二笛黃鐘笛長三尺八寸大呂笛長三尺六寸大

簇笛長三尺四寸夾鐘笛長三尺二寸姑洗笛長三尺一寸中呂笛長二尺九寸蕤賓笛長二尺八寸林鐘笛長二尺七寸夷則笛長二尺六寸南呂笛長二尺五寸無射笛長二尺四寸應鐘笛長二尺三寸用笛以寫通聲飲古鐘王律并周代古鐘並皆不差於是被以八音施以七聲莫不和韻是時北中郎司馬何佟之上言案周禮王出入則奏王夏尸出入則奏肆夏牲出入則奏昭夏今樂府之夏唯變王夏爲皇夏蓋緣秦漢以來稱皇故也而齊氏仍宋儀注迎神奏昭夏皇帝出入奏永至牲出入更奏引牲之樂其爲舛謬莫斯之甚請下禮

局改正周捨議以爲禮王入奏王夏大祭祀與朝會其
用樂一也而漢制皇帝在廟奏永至樂朝會之日別有
皇夏二樂有異於禮爲乖宜除永至還用皇夏又禮尸
出人奏肆夏賓入大門奏肆夏則所設唯在人神其與
迎牲之樂不可濫也宋季失禮頓虧舊則神入廟門遂
奏昭夏乃以牲牢之樂用接祖考之靈斯皆前代之深
疵當今所宜改也時議又以爲周禮云若樂六變天神
皆降神居上玄去還恍忽降則自至迎則無所可改迎
爲降而送依前式又周禮云若樂八變則地祇皆出可
得而禮地宜依舊爲迎神並從之又以明堂設樂大略

與南郊不殊惟壇堂異名而無就燎之位明堂則徧歌
五帝其餘同於郊式焉初宋齊代祀天地祭宗廟准漢
祠太一后土盡用宮懸又太常任昉亦據王肅議云周
官以六律五聲八音六舞大合樂以致鬼神以和邦國
以諧兆庶以安賓客以悅遠人是謂六同一時皆作今
六代舞獨分用之不厭人心遂依肅議祀祭郊廟備六
代樂至是帝曰周官分樂饗祀虞書止鳴兩懸求之於
古無宮懸之議何事人禮縟事神禮簡也天子襲衮而
至敬不文觀天下之物無可以稱其德者則以少爲貴
矣大合樂者是使六律與五聲克諧八音與萬舞合節

耳豈謂致鬼神祇用六代樂也其後卽言分樂序之以祭以享此乃曉然可明肅則失其旨矣推檢載籍初無郊禮宗廟徧舞六代之文唯明堂位曰禘祀周公於太廟朱干玉戚冕而舞大武皮弁素積裼而舞大夏納夷蠻之樂於太廟言廣魯於天下也夫祭尚於敬無使樂繁禮曠是以季氏逮闇而祭繼之以燭有司跛倚其爲不敬大矣他日祭子路與焉質明而始晏朝而退孔子聞之曰誰謂由也不知禮乎若依肅議郊旣有迎送之樂又有登歌各頌功德徧以六代繼之出入方待樂終此則乖於仲尼避晏朝之意矣於是不備宮懸不徧舞

六代逐所應須卽設懸則非宮非軒非判非特宜以至敬所應施用耳宗廟省迎送之樂以其闕宮靈宅也齊永明中舞人冠幘並簪筆帝曰筆笏蓋以記事受言舞不受言何事簪筆豈有身服朝衣而足綦譙履於是去筆又晉及宋齊懸鐘磬大准相似皆十六架黃鐘之宮北方北面編磬起西其東編鐘其東衡大於罇不知何代所作其東罇鐘太簇之宮東方西面起北蕤賓之宮南方北面起東姑洗之宮西方東面起南所次皆如此面設建鼓於四隅懸內四面各有祝敵帝曰著晉宋史者皆言太元元嘉四年四廂金石大備今檢樂府止有

黃鐘姑洗蕤賓太簇四格而已六律不具何謂四廟備樂之文其義焉在於是除去衡鐘設十二罇鐘各依辰位而應其律每一罇鐘則設編鐘磬各一虞合三十六架植建鼓於四隅元正大會備用之乃定郊禋宗廟及三朝之樂以武舞爲大壯舞取易云大者壯也正大而天地之情可見也以文舞爲大觀舞取易云大觀在上觀天之神道而四時不忒也國樂以雅爲稱取詩序云言天下之事形四方之風謂之雅雅者正也止乎十二則天數也乃去階步之樂增撤食之雅焉衆官出入宋元徽三年儀注奏肅咸樂齊及梁初亦同至是改爲俊雅

雅取禮記司徒論選士之序者而升之學曰俊士也二郊太廟明堂三朝同用焉皇帝出入宋孝建二年秋起居注奏未至齊及梁初亦同至是改爲皇雅取詩皇矣上帝臨下有赫也二郊太廟同用皇太子出入奏胤雅取詩君子萬年永錫爾胤也王公出入奏寅雅取尚書周官三公弘化寅亮天地也上壽酒奏介雅取詩君子萬年介爾景福也食舉奏需雅取易雲上於天需君子以飲食宴樂也撤饌奏雍雅取禮記大饗客出以雍撤也並三朝用之牲出入宋元徽二年儀注奏引牲齊及梁初亦同至是改爲滌雅取禮記帝牛必在滌三月也

薦毛血宋元徽三年儀注奏嘉薦齊及梁初亦同至是
改爲牲雅取春秋左氏傳牲牲肥脂也北郊明堂太廟
並同用降神及迎送宋元徽三年儀注奏昭夏齊及梁
初亦同至是改爲誠雅取尚書至誠感神也皇帝飲福
酒宋元徽三年儀注奏嘉祚至齊不改梁初改爲永祚
至是改爲獻雅取禮記祭統尸飲五洗玉爵獻卿今之
福酒亦古獻之義也北郊明堂太廟同用就燎位宋元
徽三年儀注奏昭遠齊及梁不改就埋位齊永明六年
儀注奏隸幽至是燎埋俱奏禮雅取周禮太宗伯以禮
祀祀昊天上帝也其辭並沈約所製今列其歌詩二十

曲云

俊雅歌詩三曲四言

設官分職

髦俊攸俟

髦俊伊何

貴德尚齒

唐又咸事

周寧多士

區區衛國

猶賴君子

漢之得人

帝猷乃理

開我八襲

闢我九重

珩佩流響

纓紱有容

袞衣前邁

列辟雲從

義兼東序

事美西雍

分階等肅

異列齊恭

重列北上

分庭異陛

百司揚職

九賓相禮

齊宋舅甥

魯衛兄弟

思皇藹藹

羣龍濟濟

我有嘉賓 實惟愷悌

皇雅三曲五言

帝德實廣運 車書靡不賓 執瑁朝羣后

垂旒御百神 八荒重譯至 萬國婉來親

華蓋拂紫微 勾陳統大一 容裔被緹組

參差羅罕畢 星回照以爛 天行徐且謐

清蹕朝萬寓 端冕臨正陽 青絢黃金纒

袞衣文繡裳 既散華蟲采 復流日月光

胤雅一曲四言

自昔殷代 哲王迭有 降及周成 惟器是守

上天乃眷 大梁既受 灼灼重明 仰承元首

體乾作貳 命服斯九 置保置師 居前居後

前星北耀 克隆萬壽

寅雅一曲三言

禮莫違 樂具舉 延藩辟 朝帝所 執桓蒲

列齊莒 垂袞毳 紛容與 升有儀 降有序

齊簪紱 忘笑語 始矜嚴 終酌醕

介雅三曲五言

百福四象初 萬壽三元始 拜獻惟袞職

同心協卿士 北極永無窮 南山何足擬

壽隨百禮洽 慶與三朝升 惟皇集繁祉

景福互相仍 申錫永無遺 穰簡必來應

百味既含馨 六飲莫能尚 玉壘信湛湛

金卮頗搖漾 敬舉發天和 祥祉流嘉貺

需雅八曲七言

實體平心待和味 庶羞百品多為貴

或鼎或鼎宣九沸 楚桂胡鹽芼芳卉

加籩列俎彫且蔚

五味九變兼六和 令芳甘旨庶且多

三危之露九期禾 圖案方丈粲星羅

皇舉斯樂同山河

九州上腴非一族 玄芝碧樹壽華木

終朝采之不盈掬 用拂腥羶和九穀

既甘且飫致遐福

人欲所大味為先 興和盡敬咸在旃

碧鱗朱尾獻嘉鮮 紅毛綠翼墜輕翮

臣拜稽首萬斯年

擊鍾以俟惟大國 况乃御天流至德

侑食斯舉揚盛則 其禮不訾儀不忒

風猷所被深且塞

膳夫奉職獻芳滋
不麇不夭咸以時
調甘適苦別澠淄
其德不爽受福釐
於焉逸豫永無期
咸降人神禮爲盛
備味斯饗唯至聖
負鼎言歸啓殷命
或風或雅流歌咏
悠悠四海同茲慶
道我六穗羅八珍
洪鼎自爨匪勞薪
荆包海物必來陳
滑甘滫瀡味和神
以斯至德被無垠

雍雅三曲四言

明明在上 其儀有序 終事靡訾 收刈徹俎
乃升乃降 和樂備舉 天德莫違 人謀是與
敬行禮達 茲焉讌語

我餽惟阜 我有孔庶 嘉味旣克 食旨斯飫
屬厭無爽 冲和在御 擊壤齊歡 懷生等豫
蒸庶乃粒 寔由仁恕

百司警列 呈在在陛 旣飫且醕 卒食成禮
其容穆穆 其儀濟濟 凡百庶僚 莫不愷悌

奄有萬國 抑由天啓

滌雅一曲四言

將脩盛禮 其儀孔熾 有膺斯牲 國門是置
不黎不瘡 靡譽靡忌 呈肌獻體 永言昭事
俯休皇德 仰綏靈志 百福具膺 嘉祥允洎
駿奔伊在 慶覃退嗣
牲雅一曲四言

反本與敬 復古昭誠 禮容宿設 祀事孔明
華俎待獻 崇碑麗牲 充哉繭握 肅矣簪纓
其膏既啓 我豆既盈 庖丁遊刃 葛盧驗聲
多祉攸集 景福來并

誠雅一曲三言

南郊降神用

懷忽慌 瞻浩蕩 盡誠潔 致虔想 出杳冥
降無象 皇情肅 具僚仰 人禮盛 神途敞
僎明靈 申敬饗 感蒼極 洞玄壤

誠雅一曲三言

北郊迎神用

地德溥 崐丘峻 揚羽翟 鼓應棘 出尊祗
展誠信 招海瀆 羅岳鎮 惟福祉 咸昭晉

誠雅一曲四言

南北郊明堂太廟送神同用

我有明德 馨非稷黍 牲玉孔備 嘉薦惟旅
金懸宿設 和樂具舉 禮達幽明 敬行罇俎
鼓鐘云送 遐福是與

獻雅一曲四言

神宮肅肅 天儀穆穆 禮獻既同 膺此釐福

我有馨明 無愧史祝

禋雅一曲四言 就燎

紫宮昭煥 太一微玄 降臨下土 尊高上天

載陳珪璧 式備牲牲 雲孤清引 枸虞高懸

俯昭象物 仰致高煙 肅彼靈社 咸達皇虔

禋雅一曲四言 就埋

盛樂斯舉 協徵調宮 靈饗慶洽 祉積化融

八變有序 三獻已終 坎牲瘞玉 酬德報功

振垂成呂 投壤生風 道無虛致 事由感通

於皇盛烈 比祚華嵩

普通中薦蔬之後改諸雅歌勅蕭子雲製詞既無牲牢
遂省滌雅牲雅云

南郊舞奏黃鍾取陽始化也北郊舞奏林鍾取陰始化
也明堂宗廟所尚者 闕 蕤賓是為敬之名復有陰主之

義故同奏焉其南北郊明堂宗廟之禮加有登歌今又
列其歌詩一十八曲云

南郊皇帝初獻奏登歌二曲三言

噉既明 禮告成 惟聖祖 主上靈 爵已獻

壘又盈 息羽籥 展歌聲 僣如在 結皇情
禮容盛 樽俎列 玄酒陳 陶匏設 獻清旨
致虔潔 王既升 樂已闋 降蒼昊 垂芳烈
北郊皇帝初獻奏登歌二曲四言
方壇既培 地祇已出 盛典弗讐 羣望咸秩
乃升乃獻 敬成禮卒 靈降無兆 神饗載謐
允矣嘉祚 其升如日
至哉坤元 寔惟厚載 躬茲奠饗 誠交顯晦
或升或降 搖珠動佩 德表成物 慶流皇代
純嘏不訐 祺福是賚

宗廟皇帝初獻奏登歌七曲四言

功高禮洽 道尊樂備 三獻具舉 百司在位
誠敬罔訐 幽明同致 茫茫億兆 無思不遂
蓋之如天 容之如地
殷兆玉筐 周始邠王 於赫文祖 基我大梁
肇土七十 奄有四方 帝軒百祀 人思未忘
永言聖烈 祚我無疆
有夏多罪 殷人塗炭 四海倒懸 十室思亂
自天命我 殲凶殄難 既躍乃飛 言登天漢
爰饗爰祀 福祿攸贊

犧象既飾 壘俎斯具 我鬱載馨 黃流乃注
峩峩卿士 駿奔是務 佩上鳴階 纓還拂樹
悠悠億兆 天臨日煦 鑄鎔蒼昊 甄陶區有
猗與至德 光被黔首 對揚萬壽 比屋可封 含生無咎
肅恭三獻 匪徒七百 天長地久 悠悠四海 莫不來祭
有命自天 於皇后帝 福至有兆 慶來無際
繁祉具膺 八神聳衛 播此餘休 于彼荒裔
禮典昭潔 我禮莫違 八簋充室 六龍解駢

神宮肅肅 靈寢微微 嘉薦既饗 景福攸歸
至德光被 洪祚載輝 明堂徧歌五帝登歌五曲四言

歌青帝辭 帝居在震 龍德司春 開元布澤 含和尚仁
羣居既散 歲云陽止 飭農分地 人粒惟始
雕梁繡拱 丹楹玉墀 靈威以降 百福來綏
歌赤帝辭

炎光在離 火爲威德 執禮昭訓 持衡受則
靡草旣凋 溫風以至 嘉薦惟旅 時羞孔備

齊醜在堂 笙鏞在下 匪惟七百 無絕終始

歌黃帝辭

鬱彼中壇 含靈闡化 迴環氣象 輪無輟駕

布德焉在 四序將收 音宮數五 飯稷驂駟

宅屏居中 旁臨外宇 升為帝尊 降為神主

歌白帝辭

神在秋方 帝居西皓 允茲金德 裁成萬寶

鴻來雀化 參見火邪 幕無玄鳥 菊有黃華

載列笙磬 式陳彝俎 靈罔常懷 惟德是與

歌黑帝辭

德盛乎水 玄冥紀節 陰降陽騰 氣凝象閉

司智莅坎 駕鐵衣玄 祁寒圻地 晷度迴天

悠悠四海 駿奔奉職 祚我無疆 永隆人極

太祖太夫人廟舞歌

闕宮肅肅 清廟濟濟 於穆夫人 固天攸啓

祚我梁德 膺斯盛禮 文槐達嚮 重檐丹陛

飾我俎彝 潔我粢盛 躬事奠饗 推尊盡敬

悠悠萬國 具承茲慶 大孝追遠 兆庶攸詠

太祖太夫人廟登歌

光流者遠 禮貴彌巾 嘉饗云備 盛典必陳

追養自本

立愛惟親

皇情乃慕

帝服來尊

駕齊六轡

旂耀三辰

感茲霜露

事彼冬春

以斯孝德

永被蒸民

大壯舞奏夷則大觀舞奏姑洗取其月王也二郊明堂

太廟三朝並同用今亦列其歌詩二曲云

大壯舞歌一曲四言

高高在上

實愛斯人

眷求聖德

大拯彝倫

率土方燎

如火在薪

悵悵黔首

暮不及晨

朱光啓耀

兆發穹旻

我皇鬱起

龍躍漢津

言屆牧野

電激雷震

闕鞞之甲

彭濮之人

或貔或武

漂杵浮輪

我邦雖舊

其命維新

六伐乃止

七德必陳

君臨萬國

遂撫八寅

大觀舞歌一曲四言

皇矣帝烈

大哉興聖

奄有四方

受天明命

居上不怠

臨下唯敬

舉無讐則

動無失正

物從其本

人遂其性

昭播九功

肅齊八柄

寬以惠下

德以爲政

三趾晨儀

重輪夕映

棧壑忘阻

梯山匪負

如日有恒

與天無竟

載陳金石

式流舞詠

咸英韶夏

於茲比盛

相和五引

角引

萌生觸發 歲在春 咸池始奏 德尚仁

息憑以息 和且均

徵引

執衡司事 宅離方 滔滔夏日 火德昌

八音備舉 樂無疆

宮引

八音資始 君五聲 興此和樂 感百精

優遊律呂 被咸英

商引

司秋紀兌 奏西音 激揚鍾石 和瑟琴

風流福被 樂愔愔

羽引

玄英紀運 冬冰折 物為音本 和且悅

窮高測深 長無絕

普通中薦蔬以後勅蕭子雲改諸歌辭為相和引則依五音宮商角徵羽為第次非隨月次也

舊三朝設樂有登歌以其頌祖宗之功烈非君臣之所獻也於是去之三朝第一奏相和五引第二眾官入奏俊雅第三皇帝入閣奏皇雅第四皇太子發西中華門

奏胤雅第五皇帝進王公發足第六王公降殿同奏寅
雅第七皇帝入儲變服第八皇帝變服出儲同奏皇雅
第九公卿上壽酒奏介雅第十太子入預會奏胤雅十
一皇帝食舉奏需雅十二撤食奏雍雅十三設大壯武
舞十四設大觀文舞十五設雅歌五曲十六設俳伎十
七設輦舞十八設鐸舞十九設拂舞二十設巾舞并白
紵二十一設舞盤伎二十二設舞輪伎二十三設刺長
追花幢伎二十四設受猾伎二十五設車輪折脰伎二
十六設長躡伎二十七設須彌山黃山三峽等伎二十
八設蹀鈴伎二十九設跳劍伎三十設擲倒伎三十一

設擲倒案伎三十二設青絲幢伎三十三設一織花幢
伎三十四設雷幢伎三十五設金輪幢伎三十六設白
獸幢伎三十七設擲躡伎三十八設獼猴幢伎三十九
設啄木幢伎四十設五案幢呪願伎四十一設辟邪伎
四十二設青紫鹿伎四十三設白武伎作訖將白鹿來
迎下四十四設寺子遵安息孔雀鳳凰文鹿胡舞登連
上雲樂歌舞伎四十五設緣高組伎四十六設變黃龍
弄龜伎四十七皇太子起奏胤雅四十八衆官出奏俊
雅四十九皇帝與奏皇雅自宋齊已來三朝有鳳凰嚙
書伎至是乃下詔曰朕君臨南面道風蓋闕嘉祥時至

爲媿已多假令巢侔軒閣集同昌戶猶當顧循寡德推而不居况於名實頓爽自欺耳目一日元會太樂奏鳳凰啣書伎至乃舍人受書升殿跪奏誠復興乎前代率由自遠內省懷慙彌與事篤可罷之天監四年掌賓禮賀瑒請議皇太子元會出入所奏帝命別制養德之樂瑒謂宜名元雅迎送二傳亦同用之取禮一有元良萬國以貞之義明山賓嚴植之及徐勉等以爲周有九夏梁有十二雅此並則天數爲一代之曲今加一雅便成十三瑒又疑東宮所奏舞帝下其議瑒以爲天子爲樂以賞諸侯之有德者觀其舞知其德況皇儲養德春宮

式瞻攸屬謂宜備大壯大觀二舞以宣文武之德帝從之於是改皇太子樂爲元貞奏二舞是時禮樂制度粲然有序其後臺城淪沒簡文帝受制於侯景景以簡文女溧陽公主爲妃請帝及主母范淑妃宴于西州奏梁所常用樂景儀同索超世亦在宴筵帝潛然屑涕景興曰陛下何不樂也帝強笑曰丞相言索超世聞此以爲何聲景曰臣且不知何獨超世自此樂府不脩風雅咸盡矣及王僧辯破侯景諸樂並送荊州經亂工器頗闕元帝詔有司補綴纔備荊州陷沒周人不知采用工人有知音者並入關中隨例沒爲奴婢

鼓吹宋齊並用漢曲又充庭用十六曲高祖乃去四曲留其十二合四時也更制新歌以述功德其第一漢曲朱鷺改爲木紀謝言齊謝梁升也第二漢曲思悲翁改爲賢首山言武帝破魏軍於司部肇王迹也第三漢曲艾如張改爲桐柏山言武帝牧司王業彌章也第四漢曲上之回改爲道亡言東昏喪道義師起樊鄧也第五漢曲擁離改爲忱威言破加湖元勳也第六漢曲戰城南改爲漢東流言義師克魯山城也第七漢曲巫山高改爲鶴樓峻言平郢城兵威無敵也第八漢曲上陵改爲昏主恣淫慝言東昏政亂武帝起義平九江姑熟大

破朱雀伐罪弔人也第九漢曲將進酒改爲石首局言義師平京城仍廢昏定大事也第十漢曲有所思改爲期運集言武帝應錄受禪德盛化遠也十一漢曲芳樹改爲於穆言大梁闡運君臣和樂休祚方遠也十二漢曲上邪改爲惟大梁言梁德廣運仁化洽也天監七年將有事太廟詔曰禮云齋日不樂今親奉始出宮振作鼓吹外可詳議八座丞郎參議請輿駕始出鼓吹從而不作還宮如常儀帝從之遂以定制初武帝之在雍鎮有童謠云襄陽白銅蹄反縛揚州兒識者言白銅謂馬也白金色也及義師之興實以鐵騎揚州之士皆面縛

果如謠言故卽位之後更造新聲帝自爲之詞三曲又
令沈約爲三曲以被絃管帝旣篤敬佛法又制善哉大
樂大歡天道仙道神王龍王滅過惡除愛水斷苦轉等
十篇名爲正樂皆述佛法又有法樂童子伎童子倚歌
梵唄設無遮大會則爲之陳初武帝詔求宋齊故事太
常卿周弘讓奏曰齊氏承宋咸用元徽舊式宗祀朝饗
奏樂俱同唯北郊之禮頗有增益皇帝入壇門奏永至
飲福酒奏嘉胙太尉亞獻奏凱容埋牲奏隸幽帝還便
殿奏休成衆官並出奏肅成此乃元徽所闕永明六年
之所加也唯送神之樂宋孝建二年秋起居注云奏肆
夏永明中改奏昭夏帝遂依之是時並用梁樂唯改七
室舞辭今列之云

皇祖步兵府君神室奏凱容舞辭

於赫皇祖 宮牆高嶷 邁彼厥初 成茲峻極

縵樂簡簡 闕寢翼翼 裸饗若存 惟靈靡測

皇祖正員府君神室奏凱容舞辭

昭哉上德 浚彼洪源 道光前訓 慶流後昆

神猷緬邈 清廟斯存 以享以祀 惟祖惟尊

皇祖懷安府君神室奏凱容舞辭

選辰崇饗 飾禮嚴敬 靡愛牲牢 兼馨粢盛

明明列祖 龍光遠映 肇我王風 形斯舞詠

皇高祖安成府君神室奏凱容舞辭

道遙積慶 德遠昌基 永言祖武 致享從思

九章停列 八舞迴墀 靈其降止 百福來綏

皇曾祖太常府君神室奏凱容舞辭

肇迹帝基 義標鴻篆 恭惟載德 瓊源方闡

享薦三清 筵陳四璉 增我堂構 式敷帝典

皇祖景皇帝神室奏景德凱容舞辭

皇祖執德 長發其祥 顯仁藏用 懷道韜光

寧斯闕寢 合此蕭薌 永昭貽厥 還符翦商

皇考高祖武皇帝神室奏武德舞辭

丞哉聖祖 撫運升離 道周經緯 功格玄祇

方軒邁扈 北舜陵媯 緝熙是詠 欽明在斯

雲雷邁屯 圖南共舉 大定揚越 震威衡楚

四奧宅心 九疇還叙 景星出翼 非雲入呂

德暢容辭 慶昭羽綴 於穆清廟 載揚徽烈

嘉玉既陳 豐盛斯潔 是將是享 鴻猷無絕

天嘉元年文帝始定圓丘明堂及宗廟樂都官尚書到

仲舉權奏衆官入出皆奏肅成牲入出奏引犧上毛血

奏嘉薦迎送神奏昭夏皇帝入壇奏永至皇帝升陛奏

登歌皇帝初獻及太尉亞獻光祿勳終獻並奏宣烈皇帝飲福酒奏嘉胙就燎位奏昭遠還便殿奏休成至太建元年定三廟之樂採梁故事第一奏相和五引各隨王月則先奏其鍾唯衆官入奏俊雅林鍾作太蔟參應之取其臣道也鼓吹作皇帝出閣奏皇雅黃鍾作太蔟夾鍾姑洗大呂皆應之鼓吹作皇太子入至十字陛奏胤雅太蔟作南呂參應之取其二月少陽也皇帝延王公登奏寅雅夷則作夾鍾應之取其月法也皇帝入宁變服奏皇雅黃鍾作林鍾參應之鼓吹作皇帝出宁及升座皆奏皇雅並如變服之作上壽酒奏介雅太蔟作

南呂參應之取其陽氣盛長萬物輻湊也食舉奏需雅蕤賓作大呂參應之取火主於禮所謂食我以禮也撤饌奏雍雅無射作中呂參應之取其津潤已竭也武舞奏大壯夷則作夾鍾參應之七月金始王取其堅斷也鼓吹引而去來文舞奏大觀姑洗作應鍾參應之三月萬物必榮取其布惠者也鼓吹引而去來衆官出奏俊雅蕤賓作林鍾夷則南呂無射應鍾太蔟參應之鼓吹作皇帝起奏皇雅黃鍾作林鍾夷則南呂無射參應之鼓吹作祠用宋曲宴准梁樂蓋取人神不雜也制曰可五年詔尚書左丞劉平儀曹郎張崔定南北郊及明堂

儀注改天嘉中所用齊樂盡以韶爲名工就位定協律
校尉舉麾太樂令跪贊云奏懋韶之樂降神奏通韶牲
入出奏絜韶帝入壇及還便殿奏穆韶帝初再拜舞七
德工執干楛曲終復綴出就懸東繼舞九序工執羽籥
獻爵於天神及太祖之座奏登歌帝飲福酒奏嘉韶就
望燎奏報韶至六年十一月侍中尚書左僕射建昌侯
徐陵儀曹郎中沈罕奏來年元會儀注稱舍人蔡景歷
奉勅先會一日太樂展宮懸高絙五案於殿庭客入奏
相和五引帝出黃門侍郎舉麾於殿上掌故應之舉於
階下奏康韶之樂韶延王公登奏變韶奉珪璧訖初引

下殿奏亦如之帝興入便殿奏穆韶更衣又出奏亦如
之帝舉酒奏綏韶進膳奏侑韶帝御茶果太常丞跪請
進舞七德繼之九序其鼓吹雜伎取晉宋之舊微更附
益舊元會有黃龍變文鹿師子之類太建初定制皆除
之至是蔡景歷奏悉復設焉其制鼓吹一部十六人則
簫十三人笳二人鼓一人東宮一部降三人簫減二人
笳減一人諸王一部又降一人減簫一庶姓一部又降
一人復減簫一及後主嗣位耽荒於酒視朝之外多在
宴筵尤重聲樂遣宮女習北方簫鼓謂之代北酒酣則
奏之又於清樂中造菁鸝留及玉樹後庭花金釵兩臂

垂等曲與辛璽等製其歌詞綺豔相高極於輕薄男女
唱和其音甚樂盡宜

蕭一

人詰

十三人

隋書卷十三終

隋書卷十四

音樂志第九

太尉揚州都督監脩國史上柱國趙國公臣長孫無忌等奉 勅撰

皇明朝列大夫國子監祭酒臣劉應秋

承 直郎國子監司業臣楊道賓等奉

勅重校刊

音樂中

齊神武霸跡肇創遷都于鄴猶曰人臣故咸遵魏典及
文宣初禪尚未改舊章宮懸各設十二罇鍾於其辰位
四面並設編鍾磬各一篋簾合二十架設建鼓於四隅
郊廟朝會同用之其後將有創革尚樂典御祖珽自言

舊在洛下曉知舊樂上書曰魏氏來自雲朔肇有諸華
樂操土風未移其俗至道武帝皇始元年破慕容寶于
中山獲晉樂器不知采用皆委棄之天興初吏部郎鄧
彥海奏上廟樂創制宮懸而鍾管不備樂章既闕雜以
皷邏迴歌初用八佾作皇始之舞至太武帝平河西得
沮渠蒙遜之伎賓嘉大禮皆雜用焉此聲所興蓋符堅
之末呂光出平西域得胡戎之樂因又改變雜以秦聲
所謂秦漢樂也至永熙中錄尚書長孫承業共臣先人
太常卿瑩等斟酌繕脩戎華兼采至於鍾律煥然大備
自古相襲損益可知今之創制請以爲准珽因采魏安

豐王延明及信都芳等所著樂說而定正聲始具宮懸
之器仍雜西涼之曲樂名廣成而舞不立號所謂洛陽
舊樂者也武成之時始定四郊宗廟三朝之樂羣臣入
出奏肆夏牲入出薦毛血並奏昭夏迎送神及皇帝初
獻禮五方上帝並奏高明之樂爲覆燾之舞皇帝入壇
門及升壇飲福酒就燎位還便殿並奏皇夏以高祖配
饗奏武德之樂爲昭烈之舞裸地奏登歌其四時祭廟
及禘祫皇六世祖司空五世祖吏部尚書高祖秦州刺
史曾祖太尉武貞公祖文穆皇帝諸神室並奏始基之
樂爲恢祚之舞高祖神武皇帝神室奏武德之樂爲昭

烈之舞文襄皇帝神室奏文德之樂為宣政之舞顯祖
文宣皇帝神室奏文正之樂為光大之舞肅宗孝昭皇
帝神室奏文明之樂為休德之舞其入出之儀同四郊
之禮今列其辭云

大禘園丘及北郊歌辭

夕牲羣臣入門奏肆夏樂辭

肇應靈序 奄字黎人 乃朝萬國 爰徵百神

祇展方望 幽顯咸臻 禮崇聲協 贊列珪陳

翼差鱗次 端笏垂紳 來趨動色 式贊天人

迎神奏高明樂辭 登歌辭同

惟神監矣 北郊云惟
祇監矣

皇靈肅止 圓璧展事 北郊云方
琮展事

成文卽始 北郊云卽
陰成理 士備八能 樂合六變 北郊云樂
合八變

風湊伊雅 光華襲薦 宸衛騰景 靈駕霏煙

巖壇生白 綺席凝玄

牲出入奏昭夏辭

剛柔設位 惟皇配之 言肅其禮 念暢在茲

飾牲舉獸 載歌且舞 既捨伊膺 致精靈府

物色惟典 齋沐加恭 宗族咸暨 罔不幸從

薦毛血奏昭夏辭 羣臣出奏肆夏進熟羣
臣入奏肆夏辭同初入

展禮上月 肅事應時 繭栗為用 交暢有期

弓矢斯發 龕纂將事 圓神致祀 北郊云方

率由先志 和以鑿刃 臭以血膋 至哉敬矣

厥義孔高

進熟皇帝入門奏皇夏辭

帝敬昭宣 皇誠肅致 玉帛齊軌 屏攝咸次

三垓上列 北郊云重垓上列 四陛旁升 北郊云分陛旁升 龍陳萬騎

鳳動千乘 神儀天藹 晬容離曜 金根停軫

奉光先導

皇帝升丘奏皇夏辭 壇上登歌辭同

紫壇雲暖 北郊云層壇雲暖 紺幄霞褰 北郊云嚴幄霞褰 我其陟止

載致其虔 百靈竦聽 萬國咸仰 人神咫尺

玄應彤鬻

皇帝初獻奏高明樂辭

上下眷 旁午從 爵以質 獻以恭 咸斯暢

樂惟雍 孝敬闡 臨萬邦

皇帝奠爵訖奏高明樂覆燾之舞辭

自天子之 會昌神道 丘陵肅事 北郊云方澤祗事

克光天保 九關洞開 百靈環列 八樽呈備

五聲投節

皇帝獻太祖配饗神座奏武德之樂昭烈之舞辭 皇帝小退

當昊天上帝神座前
奏皇夏辭同上皇夏

配神登聖 主極尊靈 敬宣昭燭 咸達宵冥

禮弘化定 樂贊功成 穰穰介福 下被羣生

皇帝飲福酒奏皇夏之樂皇帝詣東陛還便坐又奏皇夏辭同初入門

皇心緬且感 吉蠲奉至誠 赫哉光盛德

乾川詔百靈 報福歸昌運 承祐播休明

風雲馳九域 龍蛟躍四溟 浮幕呈光氣

儷象燭華精 護武方知恥 韶夏僅同聲

送神降丘南陛奏高明樂辭皇帝之望燎位又奏皇夏辭同上皇夏

獻享畢 懸佾周 神之駕 將上遊北郊云將下遊

超斗極北郊云超荒極 絕河流北郊云慙臯丘 懷萬國 寧九州

欣帝道 心顧留 帀上下 荷皇休

紫壇既燎奏昭夏樂辭皇帝自望燎還本位奏皇夏辭同上還夏

玄黃覆載 元首照臨 合德致禮 有契其心

敬申事闋 潔誠云報 玉帛載升北郊云牲玉載陳

棧樸斯燎 寥廓幽暖 播以馨香 皇靈惟監

降福無疆

皇帝還便殿奏皇夏辭羣臣出奏肆夏辭同上肆夏祠感帝用圜丘辭

天大親嚴 匪敬伊孝 永言肆饗 宸明增耀

陽丘既暢北郊云陰澤云暢 大典逾光 乃安斯息

欽若舊章 天迴地旋 鳴鑾引警 且萬且億
皇曆惟永

五郊迎氣樂辭

青帝降神奏高明樂辭

歲云獻 谷風歸 斗東指 鴈北飛 電鞭激

雷車遽 虹旌靡 青龍馭 和氣洽 具物滋

飜降止 應帝期

赤帝降神奏高明樂辭

葵女司旦 中呂宣 朱精御節 離景延

根莖俊茂 溫風發 柘火風水 應炎月

執衡長物 德孔昭 赤旂霞曳 會今朝

黃帝降神奏高明樂辭

居中而五運 乘衡畢四時 含養資羣物

協德固皇基 擘緩契王風 持載符君德

良辰動靈駕 承祀昌邦國

白帝降神奏高明樂辭

風涼露降 馳景颺寒精 山川搖落 平秩在西成

蓋藏成積 蒸人被嘉祉 從享來儀 鴻休溢千祀

黑帝降神奏高明樂辭

虹藏雉化 告寒 冰壯地坼 年殫

日次月紀 方極 九州萬邦 獻力

叶光是紀 歲窮 微陽潛兆 方融

天子赫赫 明聖 享神降福 惟敬

祠五帝於明堂樂歌辭

先祀一日夕牲羣官入自門奏肆夏

國陽崇祀 嚴恭有聞 荒華胥暨 樂我大君

冕瑞有列 禽帛恭叙 羣后師師 威儀容與

執禮辨物 司樂考章 率由靡墜 休有烈光

太祝令迎神奏高明樂覆燾舞辭

祖德光 國圖昌 祗上帝 禮四方 闕紫宮

洞華闕 龍獸奮 風雲發 飛朱雀 從玄武

攜日月 帶雷雨 耀宇內 溢區中 眷帝道

感皇風 帝道康 皇風扇 采盛列 椒糝薦

神且寧 會五精 歸福祿 幸閭亭

太祖配饗奏武德樂昭烈舞辭 五方天帝奏高明之樂 覆燾之舞辭同迎氣

我惟我祖 自天之命 道被歸仁 時屯啓聖

運鍾千祀 授手萬姓 夷兇掩虐 匡頹翼正

載經載營 庶士咸寧 九功以洽 七德兼盈

丹書入告 玄玉來呈 露甘泉白 雲郁河清

聲教咸徃 舟車畢會 仁加有形 化洽無外

嚴親惟重 陟配惟大 既祐斯歌 率土攸賴
牲出入奏昭夏樂辭

孝饗不匱 精潔臨年 滌牢委溢 形色博牲

于以用之 言承歆祀 肅肅威儀 敢不敬止

載飾載省 維牛維羊 明神有察 保茲萬方

薦血毛奏昭夏辭

羣臣出奏肆夏進熟羣臣人奏肆夏同上肆夏辭

我將宗祀 夤獻厥誠 鞠躬如在 側聽無聲

薦色斯純 呈氣斯臭 有滌有濯 惟神其祐

五方來格 一人多祉 明德惟馨 於穆不已

進熟皇帝入門奏皇夏辭

皇帝升壇奏皇夏辭同

象乾上構 儀以下基 集靈崇祖 永言孝思

室陳簋豆 庭羅懸佾 夙夜畏威 保茲貞吉

舞貴其夜 歌重其升 降斯百祿 惟響惟應

皇帝初獻奏高明樂覆燾舞辭

度几筵 闢牖戶 禮上帝 感皇祖 酌惟絜

滌以清 薦心款 達神明

皇帝裸獻奏高明樂覆燾舞辭

帝精來降 應我明德 禮殫義展 流祉邦國

既受多祉 實資孝敬 祀竭其誠 荷天休命

皇帝飲福酒奏皇夏辭

恭祀洽

盛禮宣

英猷爛層景

廣澤同深泉

上靈鍾百福

羣神歸萬年

月軌咸梯岫

日域盡浮川

瑞鳥飛玄扈

潛鱗躍翠漣

皇家膺寶曆

兩地復參天

太祝送神奏高明樂覆燾舞辭

青陽奏

發朱明

歌西皓

唱玄冥

大禮罄

廣樂成

神心懌

將遠征

飾龍駕

矯鳳旌

指聞闔

慙層城

出溫谷

邁炎庭

跨西汜

過北溟

忽萬億

耀光精

北電驚

與雷行

嗟皇道

懷萬靈

固王業

震天聲

皇帝還便殿奏皇夏辭

文物備矣

聲明有章

登薦唯肅

禮邈前王

鬯齊云終

折旋告磬

穆穆旒冕

蘊誠畢敬

屯衛按部

鑿蹕迴途

暫留紫殿

將及清都

享廟樂辭

先祀一日夕牲羣臣入奏肆夏辭

霜淒雨暢

烝哉帝心

有敬其祀

肅事惟歆

昭昭車服

濟濟衣簪

鞠躬貢酎

磬折奉琛

差以五列

和以八音

式祗王度

如玉如金

迎神奏高明登歌樂辭

日卜惟吉 辰擇其良 弈弈清廟 黼黻周張
大呂爲角 應鍾爲羽 路鼓陰竹 德歌昭舞
祀事孔明 百神允穆 神心乃顧 保茲介福
牲出入奏昭夏樂辭

大祀云事 獻奠有儀 既歌既展 贊顧迎犧
執從伊竦 芻飾惟慄 俟用於庭 將升於室
且握且駢 以致其誠 惠我貽頌 降祉千齡

薦血毛奏昭夏辭

三公出奏肆夏進熟羣臣入奏肆夏辭同

愜彼遐慨 悠然永思 留連七享 纏綿四時
神升魄沈 靡聞靡見 陰陽載俟 臭聲兼薦

祖考其鑒 言萃王休 降神敷錫 百福是由
進熟皇帝入北門奏皇夏樂辭

齊居嚴殿 夙駕層闈 車輅垂彩 旒袞騰輝
聳誠載仰 翹心有慕 洞洞自形 斤斤表步

闕宮有邃 神道依倚 孝心緬邈 爰屬爰依
太祝裸地奏登歌樂辭

皇帝詣東陛奏皇夏升殿又奏皇夏辭同

太室宵宵 神居宿設 鬱鬯惟芬 珪璋惟絜
彝羊應時 龍蒲代用 藉茅無咎 福祿攸降

端感會事 儼思脩禮 齊齊勿勿 俄俄濟濟
皇帝升殿殿上作登歌樂辭

我祠我祖 永惟厥先 炎農肇聖 靈祉蟬聯
霸圖中造 帝業方宣 道昌基構 撫運承天
奄家六合 爰光八埏 尊神致禮 孝思惟纏
寒來暑反 惕薦在年 匪敬伊慕 備物不愆
設簋設業 鞀鼓填填 辟公在位 有容伊虔
登歌啓佾 下管應懸 厥容無爽 幽明肅然
誠币厚地 和達穹玄 既調風雨 載協山川
周庭有列 湯孫永延 教聲惟被 邁後光前
皇帝初獻皇祖司空公神室奏始基樂恢祚舞辭
克明克俊 祖武惟昌 業弘營土 聲被海方

有流厥德 終耀其光 明神幽贊 景祚攸長
皇帝初獻皇祖吏部尚書神室奏始基樂恢祚舞辭
顯允盛德 隆我前構 瑤源彌瀉 瓊根愈秀
誕惟有族 丕緒克茂 大業崇新 洪基增舊
皇帝初獻皇祖秦州使君神室奏始基樂恢祚舞辭
祖德丕顯 明喆知機 豹變東國 鵲起西歸
禮申官次 命改朝衣 敬思孝享 多福無違
皇帝獻太祖太尉武貞公神室奏始基樂恢祚舞辭
兆靈有業 潛德無聲 韜光戢耀 貫幽洞冥
道弘舒卷 施博藏行 緬追歲事 夜遽不寧

皇帝獻皇祖文穆皇帝神室奏始基樂恢祚舞辭
皇皇祖德 穆穆其風 語嘿自己 明叡在躬
荷天之錫 聖表克隆 高山作矣 寶祚其崇
離光旦旦 載煥載融 感薦惟永 神保無窮
皇帝獻高祖神武皇帝神室奏武德樂昭烈舞辭
天造草昧 時難糾紛 孰拯斯溺 靡救其焚
大人利見 緯武經文 顧指惟極 吐吸風雲
開天闢地 峻岳夷海 冥工掩迹 上德不宰
神心有應 龍化無待 義征九服 仁兵告凱
上平下成 靡咸不寧 匪王伊帝 偶極崇靈

享親則孝 絜祀惟誠 禮備樂序 肅贊神明
皇帝獻文襄皇帝神室奏文德樂宣政舞辭
聖武丕基 獻文顯統 眇哉神啓 鬱矣天縱
道則人弘 德云邁種 昭冥咸叙 崇深畢綜
自中徂外 經朝庇野 政及淪風 威還缺雅
旁作穆穆 格于上下 維享維宗 來鑒來假
皇帝獻顯祖文宣皇帝奏文正樂光大舞辭
玄曆已謝 蒼靈告期 圖璽有屬 揖讓惟時
龍升獸變 弘我帝基 對揚穹昊 寔啓雍熙
欽若皇猷 永懷王度 欣賞斯穆 威刑允措

軌物俱宣 憲章咸布 俗無邪指 下歸正路

茫茫九域 振以乾綱 混通華裔 配括天壤

作禮視德 列樂傳響 薦祀惟虔 衣冠載仰

皇帝還東壁飲福酒奏皇夏樂辭

孝心翼翼 率禮兢兢 時洗時薦 或降或升

在堂在戶 載湛載凝 多品斯奠 備物攸膺

蘭芬敬挹 玉俎恭承 受祭之祐 如彼閭陵

送神奏高明樂辭

仰棖楠 慕衣冠 禮云罄 祀將闌 神之駕

紛弈弈 乘白雲 無不適 窮昭域 極幽塗

歸帝社 眷皇都

皇帝詣便殿奏皇夏樂辭

羣官出奏 肆夏辭同

禮行斯畢 樂奏以終 受嘏先退 載暢其衷

鑿軒循轍 麾旌復路 光景徘徊 絃歌顧慕

靈之相矣 有錫無疆 國圖日鏡 家曆天長

元會大饗協律不得升陛黃門舉麾於殿上今列其歌

辭云

賓入門四箱奏肆夏辭

昊蒼眷命 興王統天 業高帝始 道邈皇先

禮成化穆 樂合風宣 賓朝荒夏 揚對穹玄

皇帝出閣奏皇夏樂辭

夏正肇旦 周物克庭 具僚在位 俛伏無聲

大君穆穆 宸儀動睟 日煦天迴 萬靈胥萃

皇帝當宸羣臣奉賀奏皇夏辭

天子南面 乾覆離明 三千咸列 萬國填并

猶從禹會 如次湯庭 奉茲一德 上下和平

皇帝入午變服黃鍾太簇二箱奏皇夏辭

我應天曆 四海為家 協同內外 混一戎華

鶴蓋龍馬 風乘雲車 夏章夷服 其會如麻

九賓有儀 八音有節 肅肅於位 飲和在列

四序氤氳 三光昭晰 君哉大矣 軒唐比轍

皇帝變服移幄坐於西箱帝出升御坐姑洗奏皇夏辭

皇運應籙 廓定區寓 受終以文 構業以武

堯昔命舜 舜亦命禹 大人馭歷 重規杳矩

欽明在上 昭納八賁 從靈體極 誕聖窮神

化生羣品 陶育蒸人 展禮肆樂 協此元春

王公奠璧奏肆夏辭

萬方咸暨 三揖以申 垂旒馮玉 五瑞交陳

拜稽有章 升降有節 聖皇負扆 虞唐比烈

上壽黃鍾箱奏上壽曲辭

仰三光 奏萬壽 人皇御六氣 天地同長久

皇太子入至坐位酒至御殿上奏登歌辭

大齊統曆 道化光明 馬圖呈寶 龜籙告靈

百蠻非衆 八荒非逃 同作堯人 俱包禹迹 其一

天覆地載 成以四時 惟皇是則 比大於茲

羣星拱極 衆川赴海 萬寓駿奔 一朝咸在 其二

齊之以禮 相趨帝庭 應規蹈矩 玉色金聲

動之以樂 和風四布 龍申鳳舞 鸞歌麟步 其三

食至御前奏食舉樂辭

三端正啓 萬方觀禮 具物克庭 二儀合體

百華照曉 千門洞晨 或華或喬 奉贄惟新

悠悠亘六合 員首莫不臣 仰施如雨

晞和猶春 風化表笙鏞 歌謳被琴瑟

誰言文軌異 今朝混為一 其一

彤庭爛景 丹陛流光 懷黃綰白 鶴鷺成行

文贊百揆 武鎮四方 折衝鼓雷電 獻替協陰陽

大矣哉 道邁上皇 陋五帝 狹三王 窮禮物

該樂章 序冠帶 垂衣裳 其二

天壤和 家國穆 悠悠萬類 咸孕育 契冥化

侔大造 靈効珍 神歸寶 興雲氣 飛龍蒼

麟一角 鳳五光 朱雀降 黃玉表 九尾馴

三足擾 化之定 至矣哉 瑞感德 四方來 其三

囹圄空 水火菽粟 求賢振滯 棄珠玉

衣不靡 宮以卑 當陽端嘿 垂拱無為

云云萬有 其樂不訾 其四

嗟此舉時 逢至道 肖形成自持 賦命無傷夭

行氣進皇輿 遊龍服帝皐 聖主寧區宇

乾坤永相保 其五

牧野征 鳴條戰 大齊豕萬國 拱揖應終禪

奧主廓清都 大君臨赤縣 高居深視 當辰正殿

旦暮之期 今一見 其六

兩儀分 牧以君 陶有象 化無垠 大齊德

邈誰羣 超鳳火 冠龍雲 露以絜 風以薰

榮光至 氣氤氳 其七

神化遠 人物協 寒暑調 風雨燮 披泥檢

受圖謀 圖謀啓 期運昌 分四序 綴三光

延寶祚 眇無疆 其八

惟皇道 升平日 河水清 海不溢 雲干呂

風入律 驅黔首 入仁壽 與天高 並地厚 其九

刑以厝 頌聲揚 皇情逸 眷汾襄 岱山高

配林壯 亭亭聳 云云望 旆葳蕤 駕駸駸

刊金闕 奠玉龜 其十

艾舞將作先設階步辭

我后降德 肇峻皇基 搖鈴大號 振鐸命期

雲行雨洽 天臨地持 茫茫區宇 萬代一時

文來武肅 成定於茲 象容則舞 歌德言詩

鏘鏘金石 列列匏絲 鳳儀龍至 樂我雍熙

又舞辭

皇天有命 歸我大齊 受茲華玉 爰錫玄珪

奄家環海 實子蒸黎 圖開寶匣 檢封芝泥

無思不順 自東徂西 教南暨朔 罔敢或攜

比日之明 如天之大 神化斯洽 率土無外

眇眇舟車 華戎畢會 祠我春秋 服我冠帶

儀協震象 樂均天籟 蹈武在庭 其容藹藹

武舞將作先設階步辭

大齊統曆 天鑒孔昭 金人降汎 火鳳來巢

眇均虞德 于戚降苗 夙沙攻主 歸我軒朝

禮符揖讓 樂契咸韶 蹈揚惟序 律度時調

武舞辭

天眷橫流 宅心玄聖 祖功宗德 重光襲映

我皇恭已 誕膺靈命 宇外斯燭 域中咸鏡
悠悠率土 時惟保定 微微動植 莫違其性
仁豐庶物 施洽羣生 海寧洛變 契此休明
雅宣茂烈 頌紀英聲 鏗鏗鍾鼓 掩抑簫笙
歌之不足 舞以禮成 鑠矣王度 緬邁千齡
皇帝入鍾鼓奏皇夏辭
禮終三爵 樂奏九成 允也天子 穹壤和平
載色載笑 反寢宴息 一人有祉 百神奉職
鼓吹二十曲皆改古名以叙功德第一漢朱鷺改名水
德謝言魏謝齊興也第二漢思悲翁改名出山東言神

武帝戰廣阿創大業破爾朱兆也第三漢艾如張改名
戰韓陵言神武滅四胡定京洛遠近賓服也第四漢上
之回改名殄關隴言神武遣侯莫陳悅誅賀拔岳定關
隴平河外漠北款秦中附也第五漢擁離改名滅山胡
言神武屠劉蠡升高車懷殊俗蠕蠕來向化也第六漢
戰城南改名立武定言神武立魏主天下既安而能遷
於鄴也第七漢巫山高改名戰芒山言神武斬周十萬
之衆其軍將脫身走免也第八漢上陵改名禽蕭明言
梁遣兄子貞陽侯來寇彭宋文襄帝遣太尉清河王岳
一戰禽殄俘馘萬計也第九漢將進酒改名破侯景言

文襄遣清河王岳摧殄侯景克復河南也第十漢君馬黃改名定汝穎言文襄遣清河王岳禽周大將軍王思政於長葛汝穎悉平也第十一漢芳樹改名克淮南言文襄遣清河王岳南翦梁國獲其司徒陸法和克壽春合肥鍾離淮陰盡取江北之地也第十二漢有所思改名嗣丕基言文宣帝統續大業也第十三漢稚子班改名聖道洽言文宣克隆堂構無思不服也第十四漢聖人出改名受魏禪言文宣應天順人也第十五漢上邪改名平瀚海言蠕蠕盡部落入寇武州之塞而文宣命將出征平殄北荒滅其國也第十六漢臨高臺改名服

江南言文宣道洽無外梁主蕭繹來附化也第十七漢遠如期改名刑罰中言孝昭帝舉直措枉獄訟無怨也第十八漢石留行改名遠夷至言時主化霑海外西夷諸國遣使朝貢也第十九漢務成改名嘉瑞臻言時主應期河清龍見符瑞總至也第二十漢玄雲改名成禮樂言時主功成化洽制禮作樂也古又有黃雀鈞竿二曲略而不用並議定其名被於鼓吹諸州鎮戍各給鼓吹樂多少各以大小等級爲差諸王爲州皆給赤鼓赤角皇子則增給吳鼓長鳴角上州刺史皆給青鼓青角中州已下及諸鎮戍皆給黑鼓黑角樂器皆有衣並同

鼓色

雜樂有西涼鞞舞清樂龜茲等然吹笛彈琵琶五絃及歌舞之伎自文襄以來皆所愛好至河清以後傳習尤盛後主唯賞胡戎樂耽愛無已於是繁手淫聲爭新哀怨故曹妙達安未弱安馬駒之徒至有封王開府者遂服簪纓而爲伶人之事後主亦自能度曲親執樂器悅翫無倦倚絃而歌別採新聲爲無愁曲音韻窈窕極於哀思使胡兒闈官之輩齊唱和之曲終樂闋莫不殞涕雖行幸道路或時馬上奏之樂往哀來竟以亡國

周太祖迎魏武入關樂聲皆闕恭帝元年平荊州大獲

梁氏樂器以屬有司及建六官乃詔曰六樂尚矣其聲歌之節舞蹈之容寂寥已絕不可得而詳也但方行古人之事可不本於茲乎自宜依准制其歌舞祀五帝日月星辰於是有司詳定郊廟祀五帝日月星辰用黃帝樂歌大呂舞雲門祭九州社稷水旱雩禱用唐堯樂歌應鍾舞大成祀四望饗諸侯用虞舜樂歌南呂舞大韶祀四類幸辟雍用夏禹樂歌函鍾舞大夏祭山川用殷湯樂歌小呂舞大護享宗廟用周武王樂歌夾鍾舞大武皇帝出入奏皇夏賓出入奏肆夏牲出入奏昭夏蕃國客出入奏納夏有功臣出入奏章夏皇后進羞奏深

夏宗室會聚奏族夏上酒宴樂奏陔夏諸侯相見奏驚
夏皇帝大射歌騶虞諸侯歌狸首大夫歌采蘋士歌采
繁雖著其文竟未之行也及閔帝受禪居位日淺明帝
踐阼雖革魏氏之樂而未臻雅正天和元年武帝初造
山雲舞以備六代南北郊雩壇太廟禘祫俱用六舞南
郊則大夏降神大護獻熟次作大武正德武德山雲之
舞北郊則大護降神大夏獻熟次作大武正德武德山
雲之舞雩壇以大武降神正德獻熟次作大夏大護武
德山雲之舞太廟祫禘則大武降神山雲獻熟次作正
德大夏大護武德之舞時享太廟以山雲降神大夏獻
熟次作武德之舞拜社以大護降神大武獻熟次作正
德之舞五郊朝日以大夏降神大護獻熟神州夕月籍
田以正德降神大護獻熟建德二年十月甲辰六代樂
成奏於崇信殿羣臣咸觀其宮懸依梁三十六架朝會
則皇帝出入奏皇夏皇太子出入奏肆夏王公出入奏
驚夏五等諸侯正日獻玉帛奏納夏宴族人奏族夏大
會至尊執爵奏登歌十八曲食舉奏深夏舞六代大夏
大濩大武正德武德山雲之舞於是正定雅音爲郊廟
樂創造鍾律頗得其宜宣帝嗣位郊廟皆循用之無所
改作今採其辭云

員丘歌辭

降神奏昭夏

重陽禋祀

孤竹之管

王城七里

連珠合璧

皇帝將入門奏皇夏

旌迴外墻

藉茅无咎

星漢就列

大報天

雲和弦

通天臺

重光來

皇帝將入門奏皇夏

蹕靜郊門

掃地惟尊

風雲相顧

景午封壇

神光未下

紫微斜照

天策斲轉

皇帝將入門奏皇夏

千乘按轡

揖讓展禮

取法於天

蕭且園

風蕭然

影徘徊

鉤陳開

皇帝將入門奏皇夏

萬騎雲屯

衡璜節步

降其永祚

俎入奏昭夏

日至大禮

俎豆斯立

六變鼓鐘

奠玉帛奏昭夏

員玉已奠

禮從天數

皇帝升壇奏皇夏

七星是仰

思虔肅肅

豐犧上辰

陶匏以陳

三和琴瑟

奠玉帛奏昭夏

蒼幣斯陳

智總員神

皇帝升壇奏皇夏

八陛有憑

施敬繩繩

牲牢脩牧

大報反命

俎竒豆偶

奠玉帛奏昭夏

瑞形成象

為祈為祀

皇帝升壇奏皇夏

就陽之位

祝史陳信

繭栗毛純

居陽兆日

惟誠惟質

奠玉帛奏昭夏

璧氣含春

至敬咸遵

皇帝升壇奏皇夏

如日之升

玄象斯格

惟類之典 惟靈之澤 幽顯對揚 人神咫尺
皇帝初獻作雲門之舞

獻以誠 鬱以清 山壘舉 沈齊傾 惟尚饗

洽皇情 降景福 通神明

皇帝初獻配帝作雲門之舞

長丘遠歷 大電遙源 弓藏高隴 鼎沒寒門

人生于祖 物本於天 尊神配德 迄用康年

皇帝初獻及獻配帝畢奏登歌

歲之祥 國之陽 蒼靈敬 翠雲長 象為飾

龍為章 乘長日 坯蟄戶 列雲漢 迎風雨

六呂歌 雲門舞 省滌濯 奠牲牲 鬱金酒

鳳凰樽 迴天睠 顧中原

皇帝飲福酒奏皇夏

國命在禮 君命在天 陳誠惟肅 飲福惟虔

洽斯百禮 福以千年 鈎陳掩映 天駟徘徊

彫禾飾竿 翠羽承壘 受斯茂祉 從天之來

撤奠奏雍樂

禮將畢 樂將闌 迴日轡 動天關 翠鳳搖

和鑾響 五雲飛 三步上 風為馭 雷為車

無轍迹 有煙霞 暢皇情 休靈命 雨留甘

雲餘慶

帝就望燎位奏皇夏

六典聯事 九司咸則 率由舊章 於焉允塞

掌禮移次 燔柴在焉 煙升玉帛 氣斂牲牲

休氣馨香 馨芳昭晰 翼翼虔心 明明上徹

帝還便座奏皇夏

玉帛禮畢 人神事分 嚴承乃睭 瞻仰迴雲

輦路千門 王城九軌 式道移候 司方迴指

得一惟清 於萬斯寧 受茲景命 于天告成

方澤歌辭

降神奏昭夏

報功陰澤 展禮玄郊 平琮鎮瑞 方鼎升庖

調歌絲竹 縮酒江茅 聲舒鍾鼓 器質陶匏

列耀秀華 凝芳都荔 川澤茂祉 丘陵容衛

雲飾山壘 蘭浮汎齊 日至之禮 歆茲大祭

奠玉奏昭夏

曰若厚載 欽明方澤 敢以敬恭 陳之玉帛

德包含養 功藏靈迹 斯箱既千 子孫則百

初獻奏登歌辭 舞詞同員丘

質明孝敬 求陰順陽 壇有四陛 琮為八方

牲牲蕩滌 蕭合馨香 和鑿戾止 振鷺來翔

威儀簡簡 鍾鼓喤喤 聲和孤竹 韻入空桑

封中雲氣 坎上神光 下元之主 功深蓋藏

望坎位奏皇夏

司筵撤席 掌禮移次 迴顧封壇 恭臨坎位

溼玉埋俎 藏芬歛氣 是日就幽 成斯地意

祀五帝歌辭

奠玉帛奏皇夏辭

嘉玉惟芳 嘉幣惟量 成形依禮 稟色隨方

神班有次 歲禮惟常 威儀抑抑 率由舊章

初獻奏皇夏

惟令之月 惟嘉之辰 司壇宿設 掌史誠陳

敢用明禮 言功上神 鈞陳旦闢 閭闔朝分

旒垂象冕 樂奏山雲 將迴霆策 暫轉天文

五運周環 四時代序 鱗次玉帛 循迴樽俎

神其降之 介福斯許

皇帝初獻青帝奏雲門舞

甲在日 鳥中星 禮東后 奠蒼靈 樹春旗

命青史 候鴈還 東風起 歌木德 舞震宮

泗濱石 龍門桐 孟之月 陽之天 億斯慶

兆斯年

皇帝初獻配帝奏舞

帝出于震 蒼德於神 其明在日 其位居春

勞以定國 功以施人 言從配祀 近取諸身

皇帝初獻赤帝奏雲門舞

招搖指午 對南宮 日月相會 實沈中

離光布政 動溫風 純陽之月 樂炎精

赤雀丹書 飛送迎 朱絃絳鼓 罄虔誠

萬物含養 各長生

皇帝獻配帝奏舞

以炎為政 以火為宮 位司南陸 享配離壇

三和實俎 百味浮蘭 神其茂豫 天步艱難

皇帝初獻黃帝奏雲門舞

三光儀表正 四氣風雲同 戊巳行初曆

黃鍾始變宮 平琮禮內鎮 陰管奏司中

齋壇芝擘擘 清野桂馮馮 夕宰芬六鼎

安歌韻八風 神光乃超忽 佳氣恒葱葱

皇帝初獻配帝舞

四時咸一德 五氣或同論 猶吹鳳凰管

尚對梧桐園 器園居士厚 位總配神尊

始知今奏樂 還用我雲門

皇帝初獻白帝奏雲門舞

肅靈允景 承配秋壇 雲高火落 露白蟬寒

帝律登年 金精行令 瑞獸霜輝 祥禽雪映

司藏肅殺 萬保咸宜 厥田上土 收功在斯

皇帝初獻配帝奏舞

金行秋令 白帝朱宣 司正五雉 歌肅九川

執文之德 對越彼天 介以臨祉 君子萬年

皇帝初獻黑帝奏雲門舞

北辰為政玄壇 北陸之祀員官 宿設玄圭浴蘭

坎德陰風御寒 次律將迴窮紀 微陽欲動細泉

管猶調於陰竹 聲未入於春弦 待歸餘於送曆

方履慶於斯年

皇帝初獻配帝奏舞

地始坼虹始藏 服玄玉居玄堂 沐蕙氣浴蘭湯

匏器潔水泉香 陟配彼福無疆 君欣欣此樂康

宗廟歌辭

皇帝入廟門奏皇夏

肅肅清廟 巖巖寢門 歌器防滿 金人戒言

應棘懸鼓 崇牙樹羽 階變升歌 庭紛象舞

閑安象設 緝熙清奠 春鮪初登 新萍先薦
儼然入室 儼乎其位 悽愴履之 非寒之謂
降神奏昭夏

永惟祖武 潛慶靈長 龍圖革命 鳳曆歸昌

功移上塲 德耀中陽 清廟肅肅 猛虜煌煌

曲高大夏 聲和盛唐 牲牷蕩滌 蕭合馨香

和鑿戾止 振鷺來翔 永敷萬國 是則四方

俎入皇帝升階奏皇夏

年祥辯日 上協龜言 奉酎承列 來庭駿奔

彫禾飾竿 翠羽承樽 敬殫如此 恭惟執燔

皇帝獻皇高祖奏皇夏

慶緒千重秀 鴻源萬里長 無時猶戢翼

有道故韜光 盛德必有後 仁義終克昌

明星初肇慶 大電久呈祥

皇帝獻皇曾祖德皇帝奏皇夏

克昌光上烈 基聖穆西藩 崇仁高涉渭

積德被居原 帝圖張往迹 王業茂前尊

重芬德陽廟 疊慶壽陵園 百靈光祖武

千年福孝孫

皇帝獻皇祖太祖文皇帝奏皇夏

雄圖屬天造 宏略遇羣飛 風雲猶聽命
龍躍遂乘機 百二當天險 三分拒樂推
函谷風塵散 河陽氛霧晞 濟弱淪風起
扶危頽運歸 地紐崩還正 天樞落更追
原祠乍超忽 畢隴或綿微 終封三尺劔
長卷一戎衣

皇帝獻文宣皇太后奏皇夏

月靈興慶 沙祥發源 功參禹迹 德贊堯門
言容典禮 諭狄徽章 儀形溫德 令問昭陽
日月不居 歲時晚晚 瑞雲纏心 闕宮惟遠

皇帝獻閔皇帝奏皇夏

龍圖基代德 天步屬艱難 謳歌還受瑞
揖讓乃登壇 升輿芒刺重 入位據關寒
卷舒雲汎濫 游揚日浸微 出鄭終無反
居桐竟不歸 祀夏今惟舊 尊靈謚更追

皇帝獻明皇帝奏皇夏

若水逢降君 窮桑屬惟政 丕哉馭帝錄
鬱矣當天命 方定五雲宮 先齊八風令
文昌氣似珠 太史河如鏡 南宮學已開
東觀書還聚 文辭金石韵 毫翰風颺豎

清室桂馮馮 齊房芝詡詡 寧思玉管笛
空見靈衣舞

皇帝獻高祖武皇帝奏皇夏

南河吐雲氣 北斗降星辰 百靈咸仰德
千年一聖人 書成紫微動 律定鳳凰馴
六軍命西土 甲子陳東隣 戎衣此一定
萬里更無塵 煙雲同五色 日月並重輪
流沙既西靜 盤木又東臣 凱樂聞朱鴈
鏡歌見白麟 今爲六代祀 還得九疑賓

皇帝還東壁飲福酒奏皇夏

禮殫裸獻 樂極休成 長離前狝 宗祀文明
縮酌浮蘭 澄壘合鬯 磬折禮容 旋回靈貺
受釐徹俎 飲福移樽 惟光惟烈 文子文孫
皇帝還便坐奏皇夏

庭闕四始 筵終三薦 顧步階墀 徘徊餘奠
六龍矯首 七萃警途 鼓移行漏 風轉相烏
翼翼從事 綿綿四時 惟神降嘏 永言保之

太祖輔魏之時高昌款附乃得其伎教習以備饗宴之
禮及天和六年武帝罷掖庭四夷樂其後帝娉皇后於
北狄得其所獲康國龜茲等樂更雜以高昌之舊並於

大司樂習焉採用其聲被於鍾石取周官制以陳之
明帝武成二年正月朔旦會羣臣於紫極殿始用百戲
武帝保定元年詔罷之及宣帝卽位而廣召雜伎增脩
百戲魚龍漫衍之伎常陳殿前累日繼夜不知休息好
令城市少年有容貌者婦人服而歌舞相隨引入後庭
與宮人觀聽戲樂過度遊幸無節焉武帝以梁鼓吹熊
羆十二案每元正大會列於懸間與正樂合奏宣帝時
革前代鼓吹制爲十五曲第一改漢朱鷺爲玄精季言
魏道陵遲太祖肇開王業也第二改漢思悲翁爲征隴
西言太祖起兵誅侯莫陳悅掃清隴右也第三改漢艾

如張爲迎魏帝言武帝西幸太祖奉迎宅關中也第四
改漢上之回爲平竇泰言太祖擁兵討泰悉禽斬也第
五改漢擁離爲復恒農言太祖攻復陝城關東震肅也
第六改漢戰城南爲克沙苑言太祖俘斬齊十萬衆於
沙苑神武脫身至河單舟走免也第七改漢巫山高爲
戰河陰言太祖破神武於河上斬其將高敖曹莫多婁
貸文也第八改漢上陵爲平漢東言太祖命將平隨郡
安陸俘馘萬計也第九改漢將進酒爲取巴蜀言太祖
遣軍平定蜀地也第十改漢有所思爲拔江陵言太祖
命將禽蕭繹平南土也第十一改漢芳樹爲受魏禪言

閔帝受終於魏君臨萬國也第十二改漢上邪爲宣重
光言明帝入承大統載隆皇道也第十三改漢君馬黃
爲哲皇出言高祖以聖德繼天天下向風也第十四改
漢稚子班爲平東夏言高祖親率六師破齊禽齊主於
青州一舉而定山東也第十五改古聖人出爲禽明徹
言陳將吳明徹侵軼徐部高祖遣將盡俘其衆也宣帝
晨出夜還恒陳鼓吹嘗幸同州自應門至赤岸數十里
間鼓樂俱作祈雨仲山還令京城士女於衢巷奏樂以
迎之公私頓敝以至於亡

高祖旣受命定令宮懸四面各二虞通十二罇鍾爲二
十虞虞各一人建鼓四人祝敔各一人歌琴瑟簫筑箏
擗箏卧箜篌小琵琶四面各十人在編磬下笙竽長笛
橫笛簫篳篥篪塤四面各八人在編鍾下舞各八佾宮
懸龔虞金五博山飾以旒蘇樹羽其樂器應漆者天地
之神皆朱宗廟加五色漆畫天神懸內加雷鼓地祇加
靈鼓宗廟加路鼓登歌鍾一虞磬一虞各一人歌四人
兼琴瑟簫笙竽橫笛篪塤各一人其漆畫及博山旒蘇
樹羽與宮懸同登歌人介幘朱連裳烏皮履宮懸及下
管人平巾幘朱連裳凱樂人武弁朱褱衣履鞮文隣進
賢冠絳紗連裳帛內單阜領袖襪烏皮鞮左執籥右執

翟二人執纛引前在舞人數外衣冠同舞人武弁朱構衣烏皮履三十二人執戈龍楯三十二人執戚龜二人執旂居前二人執鼗二人執鐸二人執鏡三人執錔四人執弓矢四人執戣四人執戟四人執矛自旂已下夾引並在舞人數外衣冠同舞人

皇帝宮懸及登歌與前同應漆者皆五色漆畫懸內不設鼓

皇太子軒懸去南面設三罇鍾於辰丑申三建鼓亦如之其登歌去兼歌者減二人其篘虞金三博山樂器漆者皆朱漆之其餘與宮懸同

大鼓小鼓大駕鼓吹並朱漆畫大鼓加金鐻凱樂及節鼓飾以羽葆其長鳴中鳴橫吹皆五采衣幡緋掌畫交龍五采脚大角幡亦如之大鼓長鳴工人阜地苕文金鉦桐鼓小鼓中鳴吳橫吹工人青地苕文凱樂工人武弁朱構衣橫吹緋地苕文並爲帽袴褶大角工人平巾幘緋衫白布大口袴內宮鼓樂服色皆准此

皇太子鏡及節鼓朱漆畫飾以羽葆餘鼓吹並朱漆大鼓小鼓無金鐻長鳴中鳴橫吹五采衣幡緋掌畫蹲獸五采脚大角幡亦如之大鼓長鳴橫吹工人紫帽緋袴褶金鉦桐鼓小鼓中鳴工人青帽青袴褶鏡吹工人武

弁朱襦衣大角工人平巾幘緋衫白布大口袴
正一品鏡及節鼓朱漆畫飾以羽葆餘鼓吹並朱漆長
鳴中鳴橫吹五采衣幡緋掌畫蹲獸五采脚大角幡亦
如之大鼓長鳴橫吹工人紫帽赤布袴褶金鈺柎鼓小
鼓中鳴工人青帽青布袴褶鏡吹工人武弁朱襦衣大
角工人平巾幘緋衫白布大口袴三品以上朱漆鏡飾
以五采騶哄工人武弁朱襦衣餘同正一品四品鏡及
工人衣服同三品餘鼓皆綠沈金鈺柎鼓大鼓工人青
帽青布袴褶

開皇二年齊黃門侍郎顏之推上言禮崩樂壞其來自

久今太常雅樂並用胡聲請馮梁國舊事考尋古典高
祖不從曰梁樂亡國之音奈何遣我用邪是時尚因周
樂命工人齊樹提檢校樂府改換聲律益不能通俄而
柱國沛公鄭譯奏上請更脩正於是詔太常卿牛弘國
子祭酒辛彥之國子博士何妥等議正樂然淪謬既久
音律多乖積年議不定高祖大怒曰我受天命七年樂
府猶歌前代功德邪命治書侍御史李諤引弘等下將
罪之諤奏武王克殷至周公相成王始制禮樂斯事體
大不可速成高祖意稍解又詔求知古之士集尚書叅
定音樂譯云考尋樂府鍾石律呂皆有宮商角徵羽變

宮變徵之名七聲之內三聲乖應每恒求訪終莫能通
先是周武帝時有龜茲人曰蘇祇婆從突厥皇后入國
善胡琵琶聽其所奏一均之中間有七聲因而問之荅
云父在西域稱爲知音代相傳習調有七種以其七調勘
校七聲冥若合符一曰娑陁力華言平聲卽宮聲也二
曰雞識華言長聲卽南呂聲也三曰沙識華言質直聲
卽角聲也四曰沙侯加濫華言應聲卽變徵聲也五曰
沙臘華言應和聲卽徵聲也六曰般贍華言五聲卽羽
聲也七曰俟利筵華言斛牛聲卽變宮聲也譯因習而
彈之始得七聲之正然其就此七調又有五旦之名旦

作七調以華言譯之旦者則謂均也其聲亦應黃鍾太
簇林鍾南宮姑洗五均已外七律更無調聲譯遂因其
所捨琵琶絃柱相飲爲均推演其聲更立七均合成十
二以應十二律律有七音音立一調故成七調十二律
合八十四調旋轉相交盡皆和合仍以其聲考校太樂
所奏林鍾之宮應用林鍾爲宮乃用黃鍾爲宮應用南
呂爲商乃用太簇爲商應用應鍾爲角乃取姑洗爲角
故林鍾一宮七聲二聲並戾其十一宮七十七音例皆
乖越莫有通者又以編懸有八因作八音之樂七音之
外更立一聲謂之應聲譯因作書二十餘篇以明其指

至是譯以其書宣示朝廷并立議正之時邳國公世子
蘇夔亦稱明樂駁譯曰韓詩外傳所載樂聲感人及月
令所載五音所中並皆有五不言變宮變徵又春秋左
氏所云七音六律以奉五聲准此而言每宮應立五調
不聞更加變宮變徵二調爲七調七調之作所出未詳
譯荅之曰周有七音之律漢書律曆志天地人及四時
謂之七始黃鍾爲天始林鍾爲地始太簇爲人始是爲
三始姑洗爲春蕤賓爲夏南呂爲秋應鍾爲冬是爲四
時四時三始是以爲七今若不以二變爲調曲則是冬
夏聲闕四時不備是故每宮須立七調衆從譯議譯又

與夔俱云案今樂府黃鍾乃以林鍾爲調首失君臣之
義清樂黃鍾宮以小呂爲變徵垂相生之道今請雅樂
黃鍾宮以黃鍾爲調首清樂去小呂還用蕤賓爲變徵
衆皆從之夔又與譯議欲累黍立分正定律呂時以音
律久不通譯夔等一朝能爲之以爲樂聲可定而何安
舊以學聞雅爲高祖所信高祖素不悅學不知樂爰又
恥已宿儒不逮譯等欲沮壞其事乃立議非十二律旋
相爲宮曰經文雖道旋相爲宮恐是直言其理亦不通
隨月用調是以古來不取若依鄭玄及司馬彪須用六
十律方得和韻今譯唯取黃鍾之正宮兼得七始之妙

義非止金石諧韻亦乃篳篥不繁可以享百神可以合
萬舞矣而又非其七調之義曰近代書記所載縵樂鼓
琴吹笛之人多云三調三調之聲其來久矣請存三調
而已時牛弘總知樂事弘不能精知音律又有識音人
萬寶常脩洛陽舊曲言幼學音律師於祖孝徵知其上
代脩調古樂周之璧嬰殷之崇牙懸八用七盡依周禮
備矣所謂正聲又近前漢之樂不可廢也是時競爲異
議各立朋黨是非之理紛然淆亂或欲令各脩造待成
擇其善者而從之安恐樂成善惡易見乃請高祖張樂
試之遂先說曰黃鍾者以象人君之德及奏黃鍾之調
高祖曰滔滔和雅甚與我心會安因陳用黃鍾一宮不
假餘律高祖大悅班賜安等脩樂者自是譯等議寢

