

93

CHINESE - JAPANESE COLLECTION  
HARVARD COLLEGE LIBRARY  
DEPOSITED BY  
HARVARD - YENCHING INSTITUTE

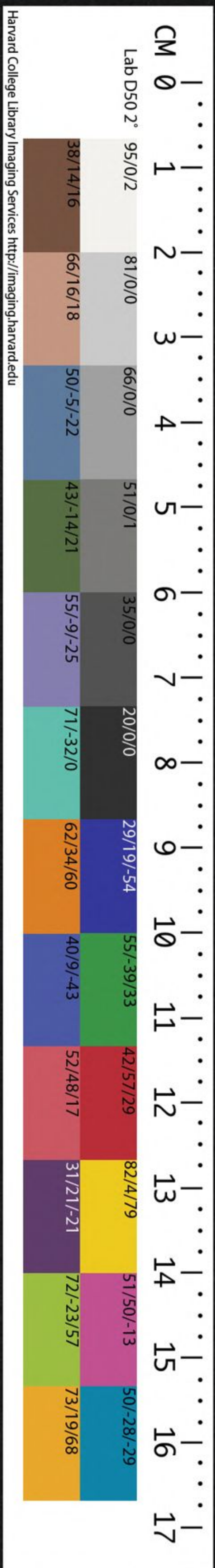
JAN 6 1936

T 110.7111.41E



十三經註疏

禮記 廿七



Harvard College Library Imaging Services <http://imaging.harvard.edu>



禮記註疏卷第五十五

禮記註疏卷第五十五

禮記註疏卷第五十五

禮記註疏卷第五十五

禮記註疏卷第五十五

禮記註疏卷第五十五

禮記註疏卷第五十五

禮記註疏卷第五十五

禮記註疏卷第五十五

禮記註疏卷第五十五

禮記註疏卷第五十五

禮記註疏卷第五十五

禮記註疏卷第五十五

禮記註疏卷第五十五

禮記註疏卷第五十五

禮記註疏卷第五十五

禮記註疏卷第五十五

禮記註疏卷第五十五

禮記註疏卷第五十五

禮記註疏卷第五十五

禮記註疏卷第五十五

禮記註疏卷第五十五

禮記註疏卷第五十五

禮記註疏卷第五十五

漢鄭氏註

唐孔穎達疏

哈佛大學漢和圖書館珍藏印

緇衣第三十三

○陸曰鄭云善其好賢者之厚故述其所稱之詩以為其名也緇衣鄭詩

美武公也劉獻云正義曰按鄭目錄云名曰緇衣公孫尼子所作也記者善其好賢者厚也緇衣鄭詩也其詩曰緇衣之宜兮敝予又改為兮適子之館兮還予授子之粢兮粢餐也設餐以授之愛之欲飲食之言緇衣之賢者居朝廷宜其服也我欲就為改制其衣反欲與之新衣厚之而無已此於別錄屬通論

子言之曰為上易事也為下易知也則刑不煩矣記言

君不苛虐臣無姦心則刑可以措

○子言之曰此篇二十四章唯此一

刑言  
子言之後皆作子曰易以豉反下同苛音何錯七故反本亦作措同正義曰此篇凡二十四章唯此云子言之口餘二十三章皆云子曰以篇首宜異故也。為上易事。者為上謂君君上謂正理御物則臣事之易也。為下易知也者為下謂臣臣下無姦詐則君知其情易也。則刑不煩矣者君易事臣易知故刑辟息止不煩動矣然此篇題緇衣而入文不先云緇衣者欲見君明臣賢如此後乃可服  
緇衣也

子曰好賢如緇衣惡惡如巷伯則爵不瀆而民作愿刑

不試而民咸服緇衣巷伯皆詩篇名也緇衣首章

曰緇衣之宜兮敝予又改為兮適子之館兮還予授子之粲兮言此衣緇衣者賢者也宜長為國君其衣

敝我願改制授之以新衣是其好賢欲其貴之甚也

巷伯六章曰取彼讒人投畀豺虎豺虎不食投畀有

北有北不受投畀有昊此其惡惡欲其死亡之甚也

爵不瀆者不輕爵人也試用也咸皆也好呼報反註同緇側其

反惡惡上鳥路反下如字註同巷戶降反巷伯小雅篇名愿音願還音旋粲七日反衣緇衣上於既反下如字讒人本又依詩作讒人投畀必利反下同豺仕皆反昊胡老反本或作皓同大雅曰儀

刑文王萬國作孚刑法也孚信也儀法文王之德

而行之則天下無不為信者也文王為政克明德慎

罰子曰至作孚。正義曰此一節明好賢惡惡賞罰得中則為民下所信。好賢如緇衣者緇衣

朝服也諸侯視朝之服緇衣素裳鄭武公桓公父子  
竝為周司徒善於其職鄭人善之願君久留鄭國服  
此緇衣衣服敗破則又作新衣以授之故以歌此詩  
是好賢之詩也詩人以緇衣為鄭風之首故云好賢  
如緇衣也。惡惡如巷伯者巷伯亦詩篇名也巷伯  
是奄人為王后宮巷伯之長故為巷伯也幽王信讒  
寺人傷讒而懼讒及已故作詩以疾讒也其詩云取  
彼讒人投畀豺虎豺虎不食投畀有北有北不受投  
畀有昊是惡讒人之甚故云惡惡如巷伯也。則爵  
不賈而民作愿者此解好賢也賈濫也愿慤也君若  
好賢如緇衣則爵不濫而民皆謹慤也。刑不試而  
民咸服者此解惡惡也試用也言君惡惡如巷伯則  
刑措而不用民皆服之。大雅云儀刑文王萬國作  
孚者此大雅文王之篇諫成王之辭儀象也刑法也  
孚信也言成王但象法文王之德而行之則天下萬  
國無不為信也言皆信敬之故云萬國作孚猶文王  
明德慎罰為民所敬信引之者證上爵不賈刑不試  
也。○**緇**緇衣至甚也。○正義曰緇衣者詩鄭風美鄭

桓公武公詩也巷伯刺幽王之詩也故云皆詩篇名  
云緇衣之宜今者言桓公武公竝皆有德堪為國君  
國人願之言德宜著此緇衣破敝我又欲改更為新  
衣云適子之館今者鄭人云桓公武公既為卿士適  
子之館舍今謂嚮卿士治事館舍云還予授子之榮  
今者從館舍迴還來嚮本國我即授子以榮餐兮也  
鄭人愛桓公武公之甚矣是好賢也緇衣者諸侯朝  
服故論語云緇衣羔裘註云諸侯之朝服其服緇布  
衣而素裳緇帶素鞞故士冠禮云主人玄冠朝服緇  
帶素鞞註云朝服者十五升布衣而素裳也衣不言  
色者衣與冠同也知朝服十五升者雜記文知用布  
者雜記云朝服十五升去其半而總故知布也知素  
裳者以冠禮云素鞞鞞從裳色故知裳亦素也若士  
之助祭者則鞞用緇不與裳同色熊氏云玄冠用黑  
緇為之其義未甚明也

子曰夫民教之以德齊之以禮則民有格心教之以政

齊之以刑則民有遜心

**格**來也。遜逃也。

格古伯反。遜徒遜。

反亦作遁。故君民者子以愛之則民親之信以結之則民

不倍恭以涖之則民有孫心

**涖**臨也。孫順也。

音佩。

下註同。涖音利。又音類。孫音遜。註同。甫刑曰苗民匪用命制以刑惟作

五虐之刑曰法是以民有惡德而遂絕其世也

**甫**

刑尚書篇名匪非也命謂政令也高辛氏之末諸侯

有三苗者作亂其治民不用政令專制御之以嚴刑

乃作五虐蚩尤之刑以是為法於是民皆為惡起倍

畔也三苗由此見滅無後世由不任德

蚩尺之反。畔本或作叛。

俗字非也。任而鳩反。子曰至世也。正義曰此一節明教民

也君若教民以德整民以禮則民有歸上之心故論

語云有恥且格。甫刑曰苗民匪用命者此尚書呂

刑之篇也甫侯為穆王說刑故稱匪刑匪非也言苗

民匪用命者命謂政令言苗民為君非用政令以教

於下。制以刑者言制御於下以嚴刑。唯作五虐

之刑曰法者言唯作蚩尤五種虐刑自謂為法。是

以民有惡德者以此之故民皆有怨惡之德起倍叛

之心而遂絕其世也者言三苗不任德遂被誅而絕

豐巴流

卷之五十四

及古閣

刑言疏  
侯有三苗者作亂按鄭註呂刑云苗民謂九黎之君也九黎之君於少昊氏衰而棄善道上效蚩尤重刑必變九黎言苗民者有苗九黎之後顯項代少昊諸九黎分流其子孫為居於西裔者三苗至高辛之衰又復九黎之君惡堯興又誅之堯末又在朝舜時又鼠之後王深惡此族三生凶惡故著其氏而謂之民民者冥也言未見仁道以此言之三苗是九黎之後九黎於少昊之末而為亂三苗於高辛氏之末又為亂故此註云高辛以呂刑於此苗民之下云皇帝清問下民又云乃命三后三后謂伯夷之等故以皇帝為帝堯又以苗民為高辛氏之末也鄭以九黎為苗民先祖但上學蚩尤之惡非蚩尤子孫孔註尚書以為九黎即蚩尤也三苗則非九黎之子孫與鄭異

子曰下之事上也不從其所令從其所行言民化行

不拘於言○行下孟反註同上好是物下必有甚者

矣○甚者甚於君也故上之所好惡不可

不慎也是民之表也○言民之從君如影逐表

子曰禹立三年百姓以仁遂焉豈必盡○影如字一音英領反

仁○百姓効禹為仁非本性能仁遂猶達也

詩云赫赫師尹民具爾瞻甫刑云一人有慶兆民賴

之大雅曰成王之孚下土之式○皆言化君也孚信

也式法也○赫許百反王

者民之儀表不可不慎故此兼言上有其善則下賴

之○百姓以仁遂焉者遂達也言禹立三年百姓悉行仁道達於外內故云百姓以仁遂焉豈必盡仁者言禹之百姓豈必木性盡行仁道祇由禹之所化故

此禹立三年則百姓盡行仁道論語稱如有王者必世而後仁者禹承堯舜禪代之後其民易化論語所稱者謂承離之後故必世乃後仁是以註論語云周道至美武王伐紂至成王乃致太平由承殷紂敝化之後故也。詩云赫赫師尹民具爾瞻者此小雅節南山之篇刺幽王之詩言幽王之時尹氏為大師為政不平故詩人刺之云赫赫然顯盛之時尹氏為大師爾瞻視上之所為引者證民具法則於上。甫刑曰一人有慶兆民賴之者慶善也一人謂天子也天子有善行民皆蒙賴之引者證土有善行賴及于下。大雅曰成王之孚下土之式者是大雅下武之篇美武王之詩孚信也言武王成就王道之信者故為下土法引之者證若有善與為法式也。

子曰上好仁則下之為仁爭先人故長民者章志貞教尊仁以子愛百姓民致行已以說其上矣。章明也。

貞正也民致行已者民之行皆盡已心。反說音悅詩。

云有桔德行四國順之。桔大也直也。作覺行下孟。

反。子曰至順之。正義曰此一節贊結上經在上。好仁則下皆為仁爭欲先他人。故長民者章志貞。教尊仁以子愛百姓者章明也。真正也言尊長於人。為君者當須章明已志為真正之教尊敬仁道以子愛百姓也。民致行已以說其上矣者言上能化下。如此則在下之人致盡行已之意以說樂其上矣。詩云有桔德行四國順之此詩大雅抑之篇刺厲王之詩也。桔大也言賢者有大德行四國從之引者證上有其德下所從也。

子曰王言如絲其出如綸王言如綸其出如綍。言言。

出彌大也綸今有秩嗇夫所佩也綍引棺索也。音倫。



又古頑反緩也如綽音弗故大人不倡游言游猶

大索音色索悉洛反倡昌浮也不可用之言也尚反可言也不可行君子弗

言也可行也不可言君子弗行也則民言不危行而

行不危言矣危猶高也言不高於行行不高於言

言行相應也及下皆同應應對之應詩云淑慎爾止

不讐于儀淑善也讐過也言善慎女之容止不可

過於禮之威儀也讐起虔反女音汝子曰至于儀正義

言下所做之其事漸大不可不慎意與前經同也王言如絲其出如綸者王言初出微細如絲及其出

行於外言更漸大如似綸也言綸麤於絲王言如

綸其出如綽者亦言漸大出如綽也綽又大於綸

故大人不倡游言者游言謂浮游虛漫之言不可依

川出言則民皆師法故尊大之人不倡道此游言恐

人依象之可言也不可行君子弗言也謂口可言

說力不能行則君子不言也若有客不能館則不問

其所舍之類是也可行也不可言君子弗行也能氏

云可行謂君子賢人可行此事但不可言說為凡人

作法如此之事則君子不當行若曾子有母之喪水

漿不入於口七日不可言說以為法故子思非之是

君子不行也則民言不危行而行不危言矣者危

高也如此化民則民言行相應言不高於行行不高

於言詩云淑慎爾止不讐于儀者此大雅抑之篇

刺厲王之詩淑善也讐過也言為君之法當善謹慎

禮記

卷之三

禮記

禮記

卷之三

禮記

禮記

卷之三

禮記

禮記

卷之三

禮記

禮記

卷之三

禮記

禮記

卷之三

禮記

禮記

卷之三

禮記

禮記

卷之三

禮記

禮記

卷之三

禮記

禮記

卷之三

禮記

禮記

卷之三

禮記

禮記

卷之三

禮記

禮記

卷之三

禮記

禮記

卷之三

禮記

禮記

卷之三

禮記

禮記

卷之三

禮記

禮記

卷之三

禮記

禮記

卷之三

禮記

禮記

卷之三

禮記

禮記

卷之三

禮記

禮記

卷之三

禮記

禮記

卷之三

禮記

禮記疏 卷五十五 八 及古閣

子曰君子道人以言而禁人以行○道故

言必慮其所終而行必稽其所敝則民謹於言而慎

於行稽猶考也議也詩云慎爾出話敬爾

威儀話善言也大雅曰穆穆文王於緝熙

敬止緝熙皆明也言於明明乎敬其容止

緝熙緝七入反熙許其反毛子曰至敬止正義曰此

事○道人以言者在上君子誘道在下以善言使有

信也○而禁人以行者禁猶謹也言禁約謹慎人以

行行使行願言也故言必慮其所終者謂初出言之

時必思慮其此言得終未可恒行以否○而行必稽

其所敝者稽考也言欲行之時必須先考校此行至

終敝之時無損壞以否○詩云慎爾出話敬爾威儀

者此大雅抑之篇刺厲王也話善言也爾汝也謹慎

爾之所出之善言以為政教故恭敬爾之威儀言必

為人所法則引證言慮其所終○大雅云穆穆文王

於緝熙敬止者此大雅文王之篇美文王之詩言穆

穆然美者乃是文王於謂嗚呼緝熙皆光明也言文

王之德嗚呼光明乎又敬其容止引者證在上當敬

其言行也

子曰長民者衣服不貳從容有常以齊其民則民德壹

貳不一也○長竹丈反下君長同貳本或詩云彼

都人士狐裘黃黃其容不改出言有章行歸于周萬

民所望

**黃衣則狐裘大蜡之服也**詩人見而說焉

章文章也忠信為周此詩毛氏有之二家則亡徐本黃

作橫音黃蜡仕**嫁反說音悅**者從容謂舉動有其常度則民

德一者一謂齊一則萬人之德皆齊一不參差詩云

彼都人士者此小雅都人士之篇刺幽王之詩幽王

之時君臣衣服無常故詩人引彼明王之時都邑之

人有士行者服此狐裘黃裳然行歸於周萬民所望

者周謂忠信言都人之士行歸忠信萬民所以瞻望

以法則之**黃衣則狐裘大蜡之服也**正義曰

郊特牲云黃衣黃冠而祭息田夫也此云黃衣故云

大蜡之服論語云黃衣狐裘故狐裘則黃衣也按詩

詩云狐裘取溫裕而已不云大蜡此云蜡者以正衣

解之詩謂庶人有士行非關蜡祭之事故為溫裕也

子曰為上可望而知也為下可述而志也則君不疑於

其臣而臣不惑於其君矣**志猶知也尹吉曰惟尹**

**躬及湯咸有壹德**吉當為告告古文誥字之誤也

尹告伊尹之誥也書序以為咸有壹德今亡咸皆也

君臣皆有壹德不貳則無疑惑也音誥羔報反**詩**

云淑人君子其儀不忒或忒他得反本**子曰至不**

曰為上可望而知也者謂貌不藏情可望見其貌則

知其情為下可述而志也志知也為臣下率誠奉

上其行可述敘而知尹吉曰惟尹躬及湯咸有一

德者吉當為告是伊尹誥大甲故稱尹誥則咸有一

子曰有國家者章善癩惡以示民厚則民情不貳○章義如字尚書作善章

明也癩病也○皇云義善也詩云靖其爾位

好是正直○共音恭本亦疏子曰至正直○正義曰

病也言為國者有善以賞章明之有惡則以刑癩病之也○詩云靖恭爾位好是正直者此詩小雅小雅之篇刺幽王之詩也言大夫悔仕亂世告語未仕之人言更待明君靖謀其其爾之祿位愛好正直之人然後事之也引之者證上

子曰上人疑則百姓惑下難知則君長勞○難知有姦

心也故君民者章好以示民俗慎惡以御民之淫則

民不惑矣○淫貪侈也孝經曰示之以好惡而民知

禁○好如字又呼報反註同惡如字又臣儀刑不重○鳥路反註同侈昌氏反又式氏反

辭不援其所不及不煩其所不知則君不勞矣○儀

當為義聲之誤也言臣義事君則行也重猶尚也援

猶引也言君所不及謂必使其君所行如堯舜也不

煩以其所不知謂必使其知慮如聖人也凡告喻人

當隨其才以誘之○行如字援音袁詩云上帝板板

下民作瘡○上帝喻君也板板辟也卒盡也瘡病也

此君使民惑之詩○版布縮反註同直丁但反本

雅曰匪其止共惟王之邛○匪非也邛勞也言臣不

止於恭敬其職惟使王之勞此臣使君勞之詩也共

音恭皇本作躬云 **疏**子曰至之恭正義曰此一節

躬恭也 邛其恭反 **疏**申明上經君臣各以情相示則

君之與臣各得其所 〇上人疑者謂在上之君多有

疑二則在下百姓有疑惑也 〇下難知則君長勞者

若在下之人心懷欺詐難知其心則在上君長治之

勞苦 〇故君民者章好以示民俗慎惡以御民之淫

則民不惑矣 覆上百姓惑淫貪也言如此則民不惑

矣 〇臣儀行不重辭不援其所不及不煩其所不知

則君不勞矣 者覆上君長勞如此則君不勞臣儀行

者儀當為義 謂臣有義事則奉行之不重辭者重尚

也 為臣之法不尚虛華之辭不援其所不及者謂君

才行所不能及 臣下不須援引其君行所不能及之

事 謂必使其君所行如堯舜也不煩其所不知者謂

君有所不知 其臣不得煩亂君所不知之事令必行

之臣能如此 則君不勞苦 〇詩云上帝板板下民卒

瘡者 上帝君也板板辟也卒盡也瘡病也言君上邪

子曰政之不行也教之不成也爵祿不足勸也刑罰不

足恥也故上不可以褻刑而輕爵 **疏**言政教所以明

賞罰 〇褻息 康誥曰敬民乃罰甫刑曰播刑之不迪

**疏**康康叔也作誥尚書篇名也播猶施也不衍字耳

迪道也言施刑之道 〇播徐補餓反迪 **疏**子曰至不

也者皇氏云言在上政令所以不行教化所以不成

辟下民盡皆困病引之者證君使民惑之事此詩大

雅版之篇刺厲王之詩 〇小雅曰匪其止共惟王之

邛者小雅巧言之篇刺幽上之詩也 言小人在朝不

止息於恭敬惟為姦惡使王之邛勞引之者證臣使

君勞也

豐巴流

及古

十一

者祇由君上爵祿加於小人不足勸人為善也由刑罰加於無罪之人不足恥其為惡由賞罰失所故致政之不行教之不成也○故上不可以褻刑而輕爵者刑爵不中則懲勸失所故君上不可輕褻之○康誥曰敬民乃罰者證刑罰不可褻也周公作康誥誥康叔曰女所施刑罰必敬而明之也○甫刑曰播刑之不迪不為衍字迪道也此穆王戒羣臣云今爾何監非是伯夷布刑之道言所為監鏡者皆是伯夷布刑之道引之者證重刑之義也

子曰大臣不親百姓不寧則忠敬不足而富貴已過也

大臣不治而邇臣比矣忠敬不足謂臣不忠於君

君不敬其臣邇近也言近以見遠言大以見小互言之比私相親也○治音值比毗志反註同親也見賢遍反下同故大臣不可

不敬也是民之表也邇臣不可不慎也是民之道也

民之道言民循從也君毋以小謀大毋以遠言近

毋以內圖外圖亦謀也言凡謀之當各於其黨於

其黨知其過審也大臣柄權於外小臣執命於內或

時交爭轉相陷害○毋音無下同柄音秉兵承反爭爭鬪之爭則大臣不

怨邇臣不疾而遠臣不蔽矣疾猶非也○蔽必世反葉

公之顧命曰毋以小謀敗大作毋以嬖御人疾莊后

毋以嬖御士疾莊士大夫卿士葉公楚縣公葉公

子高也臨死遺書曰顧命小謀小臣之謀也大作大

臣之所為也嬖御人愛妾也疾亦非也莊后適夫人

齊莊得禮者嬖御士愛臣也莊士亦謂士之齊莊得

禮者今為大夫卿士○葉舒涉反註同葉公楚大夫

稱公也敗補邁反嬖必惠反徐甫詣反又補弟反字

林方豉反賤而得幸曰嬖云便嬖愛妾莊后側良反

齊莊也下反註同適丁子曰大人不親其所賢而信

其所賤民是以親失而教是以煩○親失失其所當

親也教煩由信賤也賤者無一德也詩云彼求我則

如不我得執我仇仇亦不我力○言君始求我如恐

不得我既得我持我仇仇然不堅固亦不力用我是

不親信我也○仇音求爾君陳曰未見聖若已弗克

見既見聖亦不克○克能也由用也○陳本亦

若已弗克見音子曰至由聖○正義曰此一節明

紀尚書無已字在下羣臣無問大小皆須恭敬謹

慎又君無以小臣而謀大事也○大臣不親百姓不

寧則忠敬不足富貴已過也者沈氏云謂大臣離二

不與上相親政教煩苛故百姓不寧若其如此臣不

忠於君君不敬於臣是忠敬不足所以致然也由君

與臣富貴已過極也○大臣不治而邇臣比矣者大

臣不肯為君理治職事由邇近之臣與上相親比政

也○邇臣不可不慎擇其人道謂道路言邇臣是民之

近之臣不可不慎擇其人道謂道路言邇臣是民之

道路邇臣好則人從之好邇臣惡則人從之惡也

君毋以小謀大者言君無得與小臣而謀大臣之事

也毋以遠言近者無得以遠臣共言近臣之事也毋

以內圖外者無得以內臣共圖謀外臣之事所以然

曹巴流

卷之三十三

十三

及古閣

者小大之臣意殊遠近之臣不同恐各爲朋黨彼此  
交爭轉相陷害故不圖謀也。○則大臣不怨臣不  
疾而遠臣不蔽矣者若能如此則外內情通小大意  
合大臣不怨恨於君也疾猶非也近臣不爲人所非  
毀而遠臣不被障蔽故也。○葉公之顧命曰毋以小  
謀敗大作者此葉公顧命之書無用小臣之謀敗損  
大臣之作。○毋以嬖御人疾莊后者莊后謂齊莊之  
后是適夫人也無得以嬖御賤人之爲非毀於適夫  
人。○毋以嬖御士疾莊士者言無得以嬖御之士非  
毀齊莊之士。○大夫卿士者覆說言莊士卽大夫卿  
之典事者士事也。○言近以見遠謂言近臣親比則遠臣  
言之。○正義曰言近以見遠謂言近臣親比則遠臣  
不親比云言大以見小謂大臣不治小臣治也故云  
互言之也。○**臣**大臣至陷害。○正義曰由大臣執權  
於外小臣執命於內或大臣忌小臣或小臣忌大臣  
所以內外交爭若共圖謀轉相陷害故所謀之事各  
於其黨與大臣謀大臣與小臣謀小臣是各於其黨  
中知其過失審悉也。○**臣**葉公楚縣公葉公子高也

○正義曰知葉公子高者左傳云世本文云臨死遺  
書曰顧命者約尚書顧命之篇。○子曰至由聖。○正  
義曰此節明君不信用臣也不親其所賢而信其所  
賤者謂在上不親任其所賢有德之人而信用其所  
賤無德者民是以親失者言以此化民民效於上失  
其所當親惟親愛羣小也。○而教是以煩者言羣小  
被親既無一德政教所以煩亂也。○詩云彼求我則  
如不我得此詩小雅正月之篇刺幽王之詩言彼幽  
王初求我賢人如不得於我言禮命煩多也。○執我  
仇仇亦不我力者既得賢人執畱我仇仇然不堅固  
亦不於我上以力而用我引之者證不親其所賢也  
○君陳曰未見聖若已弗克見既見聖亦不克由聖  
者此尚書君陳篇成王戒君陳之辭也言凡人未見  
聖道之時如似已不能見既見聖道亦不能由之也

**子曰小人溺於水君子溺於口大人溺於民皆在其所**

**襄也**

**言人不溺於所敬者溺謂覆沒不能自理出**



也。○溺乃歷反。覆芳服反。

夫水近於人而溺人，德易狎而難親。

也。易以溺人。

**☵**

言水人所沐浴自潔清者，至於深淵。

洪波所當畏慎也。由近人之故，或泳之游之，褻慢而無戒心，以取溺焉。有德者亦如水矣。初時學其近者，小者以從人事，自以為可，則侮狎之。至於先王大道，性與天命，則遂扞格不入，迷惑無聞，如溺於大水矣。難親親之，當肅敬如臨深淵。○近附近之，近註由近人同，易以豉反。下同狎。徐戶甲反，清如字，又才性反。洪本又作鴻，泳音詠。潛行爲泳，游音由，侮亡甫反，扞胡旦反，格戶白反。口費而煩，易出難悔，易以溺人。**☵**費猶惠也，言口多空。

言且煩數也。過言一出，駟馬不能及，不可得悔也。口

舌所覆亦如溺矣。費或爲悖，或爲悖。

○費芳貴反，註同。數色角反，覆

芳服反，又芳又反。悖或爲悖，竝布內反。

夫民閉於人而有鄙心，可敬不

可慢，易以溺人。

**☵**

言民不通於人道而心鄙詐難卒

告諭人君敬慎以臨之，則可若陵虐而慢之，分崩怨

畔，君無所尊，亦如溺矣。

○慢本又作漫，音武諫反，卒寸忽反。

故君子不

可以不慎也。

**☵**

慎所可褻，乃不溺矣。太甲曰：毋越厥

命以自覆也。若虞機張，往省括于厥度，則釋。**☵**越之

言蹙也。厥其也，覆敗也。言無自顛，履女之政教以自

毀敗虞主田獵之地者也機弩牙也度謂所擬射也

虞人之射禽弩已張從機間視括與所射參相得乃

後釋弦發矢為政亦當以已心參於羣臣及萬民可

乃後施也○大音泰覆芳服反註同括古活反于厥

度如字又大各反註同尚書無厥字麇其厥反又紀衛反一音厥女音汝擬

魚起反本亦作擬射食亦反下同兌命曰惟口起羞

惟甲冑起兵惟衣裳在笥惟干戈省厥躬○兌當為

說謂殷高宗之臣傳說也作書以命高宗尚書篇名

也羞猶辱也衣裳朝祭之服也惟口起辱當慎言語

也惟甲冑起兵當慎軍旅之事也惟衣裳在笥當服

以為禮也惟干戈省厥躬當恕已不尚害人也○兌

依註作說本亦作說兵尚書作戎笥司吏太甲曰天作孽

可違也自作孽不可以追○違猶辟也追逃也

○孽魚列反下剛尚書作天作孽猶可違也不可以蹈本尹吉

曰惟尹躬天見于西邑夏自周有終相亦惟終○尹

吉亦尹誥也天當為先字之誤忠信為周相助也謂

臣也伊尹言尹之先祖見夏之先君臣皆忠信以自

終今天絕桀者以其自作孽伊尹始仕於夏此時就

湯矣夏之邑在亳西見或為敗邑或為予○吉音誥

反天依註作先西田反疏子曰至惟終○正義曰此

相息亮反毫步各反疏溺於水者謂卑賤小人居近川澤者愛菴於水溺覆

沒也○多為水所覆故云小人溺於水○君子溺於口

者言卿大夫之君子以口傷人而致怨恨遂被覆沒

亦如溺於水不能自治也○大人溺於民者大人謂

人君也由君在上陵虐下民則人眾離叛君無所尊

故溺於民也皆在其所襲也者言小人君子大人等

所以被沒溺者皆在於褻慢而不能敬慎故致溺也

○夫水近於人而溺人者釋上三事所以致溺也此

說水溺所由也水若遠於民則人不沒溺但由水近

人則人得用之沐浴而日日狎習不復畏懼或泳之

或游之無有誠忌至於洪波浪起亦猶習以為常故

致覆溺也○德易狎而難親也易以溺人者德易狎

者言有德之人初時學其近者淺者謂言可得是易

可親狎至大者遠者莫測其理是難可親也初時易

狎是易也終則難親是溺人也故云易以溺人也○

口費而煩易出難悔易以溺人者說德既竟此還釋

溺口所由費惠也口虛出言而無實從之是口惠也

口惠不難失在煩數故云而煩也無以實言是易出

也一出言駟馬追之不及是難悔必為物所憾所以

有禍口費易出難悔被害是溺人也○夫民閉於人

而有鄙心者此釋溺民所由也言下民之情常自閉

起羞辱也甲冑罰罪之器若所罰不當反被兵戎所  
 害故甲冑起兵也。○惟衣裳在笥惟干戈省厥躬者  
 衣裳在篋笥當服之以行禮不可妄與於人惟所施  
 于戈之事當自省已身不可妄加無罪浪以害人。○  
 太甲曰天作孽可違也者若水旱災荒自然而有非  
 由人失所致故云天作孽亦可從移辟災是可違也  
 ○自作孽不可以追者已自作禍物皆怨恨所在而  
 致禍害故不敢逃也。○尹吉曰惟尹躬天見于西邑  
 夏者吉當為告天當為先言伊尹告太甲云伊尹身  
 之先祖見西方夏邑之君謂禹也夏都在亳西故云  
 西邑也自周有終相亦惟終者周謂忠信言夏之先  
 君有能忠信得自有其終其輔相之臣亦如先君亦  
 得終久也引者證人君若修德行善則能終。○  
 親至深淵。○正義曰言德易狎而難親若其終始易  
 親則全無溺人之事由其初則易狎後則難親當恒  
 肅敬如臨深淵水若不肅敬則致陷害故云溺人也  
 ○  
 允當為說。○正義曰尚書序云高宗夢得說始  
 百工營求諸野得諸傅岩作說命三篇是高宗之臣

傳說也說作書以戒高宗也。○  
 義曰云尹吉者上經已解尹吉為尹告故此云亦誥  
 也云天當為先者以天字與先相似故為先也云忠  
 信為周者國語文也云伊尹言尹之先祖者鄭君不  
 見古文尚書故云伊尹之先祖據尚書是太甲之篇  
 言尹之往先見夏之先君是身之往先見非謂尹之  
 先祖也云伊尹始仕於夏此時就湯矣者書序云伊  
 尹去亳適夏既醜有夏復歸于亳是始仕於夏也經  
 云先見西邑夏故知為誥之時就湯矣以鄭不見古  
 文謂言尹誥是伊尹告成湯故云此時就湯矣與尚  
 書同云夏之邑在亳西者按世本及汲冢古文竝云  
 禹都咸陽正當亳西也及後乃徙安邑鄭以為湯都  
 偃師為亳邑則是  
 安邑亦在亳西也

子曰民以君為心君以民為體心莊則體舒心肅則容  
 敬心好之身心安之君好之民必欲之心以體全亦

以體傷君以民存亦以民亡國莊齊莊也○好呼報反齊側皆

反詩云咎吾有先正其言明且清國家以寧都邑以

成庶民以生誰能秉國成不自為正卒勞百姓國先

正先君長也誰能秉國成傷今無此人也成邦之入

成也誰能乘行之不自以所為者正盡勞來百姓憂

念之者與疾時大臣專功爭美○昔吾有先正從此至庶民以生總五句

今詩皆無此語餘在小雅節南山篇或皆逸詩也清舊才性反一云此詩協韻空如字上先正當音征誰

能秉國成毛詩無能字勞力報反註勞來同詩依字讀長竹丈反來力再反與音餘君雅曰夏

日暑雨小民惟曰怨資冬祈寒小民亦惟曰怨國雅

書序作牙假借字也君雅周穆王司徒作尚書篇名

也資當為至齊魯之語聲之誤也祈之言是也齊西

偏之語也夏日暑雨小民怨天至冬是寒小民又怨

天言民恒多怨為其君難○雅音牙註同尚書作牙夏曰戶嫁反註同尚書無

日字資依註音至尚書作咨連上句云怨咨祈巨依反徐巨尸反字林上尸反○怨○正義

曰此論君人相須言養人之道不可不慎也○詩云昔吾有先正其言明且清者此逸詩也正長也詩人

稱昔吾之有先君正長其教令之言分明且清潔國

家所以安也都邑所以成也庶人所以生也○講

秉國成不自為正卒勞百姓者卒盡也言詩人傷今

謙退之不自為正者得其正道能用仁恩盡勞來百

詩曰

卷五十五 十九

及古閣

自為是也。君雅曰夏日暑雨小民惟曰怨者此穆  
王命君牙之辭也言民心難稱所怨恒多夏日暑熱  
及雨天之常道細小之人惟曰怨也資冬祈寒小民  
亦惟曰怨者至於冬日是大寒之時小人亦惟曰怨  
猶言君政雖曰得當人怨之不已是治民難也。註  
成邦之八成經邦治一曰聽政役以比居二曰聽師田  
府之八成經邦治一曰聽政役以比居二曰聽師田  
以簡稽三日聽間里以版圖四曰聽稱責以傳別五  
曰聽祿位以禮命六曰聽取予以書契七曰聽賣買  
以質劑八曰聽出入以要會皆成事品式以聽治於  
人。註雅書至字也。正義曰言古牙字假雅字以  
為牙故尚書以為君牙此為君雅按尚書云小民惟  
曰怨咨今此本作資字鄭又讀資  
當為至以鄭不見古文尚書故也

子曰下之事上也身不正言不信則義不壹行無類也

類謂比式。行下孟反下行有格。子曰言有物而

行有格也是以生則不可奪志死則不可奪名。物

謂事驗也格舊法也。是故一。故君子多聞質而守

之多志質而親之精知略而行之。質猶少也多志

謂博交汎愛人也精知孰慮於眾也精或為清。知

一音智註。君陳曰出入自爾師虞庶言同。自由也

師庶皆眾也虞度也言出內政教當由女眾之所謀

度眾言同乃行之政教當由一也。度待洛。詩云淑

人君子其儀一也。子曰至一也。正義曰此一節

不一行無類也者若身之不正言之不信則於義事  
不能齊一行無有比類言行之無恒不可比類也。

言有物而行有格也。物謂事之徵驗，格謂舊有法式。言必須有徵驗，行必須有舊法式。既言行不妄，守死善道，故生則不可奪志，死則不可奪名。言名志具善，欲奪不可也。故君子多聞質而守之者，雖多聞前事，當簡質而守之，多志質而親之者，謂多以志意博交，汎愛亦質守而親之，精知略而行之者，謂精細而知孰慮於衆要略而行之，此皆謂聞見雖多，執守簡要也。○君陳曰：出入自爾，師虞庶言同者，自由也。師衆也，虞度也，庶衆也，成王戒君陳云：言出入政教當由女衆人共知謀度，若衆言皆同，乃行之。言政教當由一也。○詩云：淑人君子，其儀一也。者，此曹風鳴鳩之篇，刺曹公不均平也。言善人君子，其威儀齊一也。引之者，證爲政之道，須齊一也。

子曰唯君子能好其正，小人毒其正。

正當爲匹字之

誤也。匹謂知識朋友。

○好呼報反，下皆同。正音匹，出註下同。

故君子之

朋友有鄉，其惡有方。

鄉方，喻輩類也。小人徼利其

友無常也。

○鄉許亮反，又音香，註同。輩布內反，徼古堯反，下同。

是故邇者不惑

而遠者不疑也。

言其可望而知邇近也。詩云：君子

好仇。

仇匹也。子曰：至好仇。○正義曰：此一節明

匹偶，言君子能愛好其朋友，匹偶以下云：君子好仇，故此正爲匹也。故君子之朋友有鄉，其惡有方者，言鄉方皆猶輩類也。言君子所親朋友及所惡之人，皆有輩類，言君子善者則爲朋友也，既好惡不同，故君子之交可者與之，不以榮枯爲異，是朋友不善者則可憎惡之言，有常也。若小人唯利是求，所善所惡無恒定也。是故邇者不惑而遠者不疑也。由好惡有定，可望貌而知故近者不惑，遠者不疑也。○詩云：君子好仇者，此周南關雎之篇，詩意云：窈窕淑女，君子好仇，此則斷章云：君子之人以好人爲匹也。

子曰輕絕貧賤而重絕富貴則好賢不堅而惡惡不著

也人雖曰不利吾不信也言此近微利也。惡惡

反下如字著張慮詩云朋友攸攝攝以威儀攸所

也言朋友以禮義相攝正不以貧富貴賤之利也

子曰至威儀。正義曰此一節明朋友之道唯善是

仇以威儀相攝佐也。則好賢不堅而惡惡不著也

者以賢而貧賤則輕絕之是好賢不堅也而富貴則

重絕之則惡惡不著也如此者是貪利之人故云雖

子曰私惠不歸德君子不自留焉私惠謂不以公禮

曰不利吾不信也。詩云朋友攸攝攝以威儀者此

大雅既醉之篇美成王之時太平之詩於時朋友羣

臣所以禮義相攝佐之時以威儀

也言不以富貴貧賤而求利者

相慶賀時以小物相問遺也言其物不可以為德則

君子不以身留此人也相惠以褻瀆邪辟之物是為

不歸於德歸或為懷遺于季反邪以嗟反詩云人

之好我示我周行行道也言示我以忠信之道

戶剛反子曰至周行正義曰此一節明君子唯

又如字以德是與私惠不歸德者言人以私小

恩惠相問遺不歸依道德如此者君子之人不用留

禮記

卷之五

及古



必聞其聲苟或行之必見其成

言凡人舉事必有後驗也見其軾謂載也敝敗衣也衣或在內新時不

見○軾音式敝鄭婢世反敗也庚必世反隱蔽也葛○人苟或言之一本無人字不見如字又賢遍反

覃曰服之無射

射厭也言已願采葛以為君子之衣今君子服之無厭言不虛也

○覃徒南反射音亦註同厭於艷反後皆同令力

呈反○其所終也將欲明之故先以一事為譬喻

也○苟有其車必見其軾者言人苟稱家有車必見其車有載於物不可虛也言有車無不載也

○苟有其衣必見其敝者言人苟稱家有衣必見其所著之衣有終敝破也不虛稱有衣而無敝也

○人苟或言之之必聞其聲者既稱有言必聞其聲不可有言而無聲也

○苟或行之必見其成者人苟稱有行此事必

須見其成驗不可虛稱有行而無成驗也葛覃曰服

之無射者此周南葛覃之篇美后妃之德也詩之本

意言后妃習締綌之事而無厭倦之心此則斷章云

采葛為君子之衣君子得而服之無厭倦也言君子

實得其服而不虛也引之者證人之所以終須有效

也○衣或在內新時不見

○正義曰以經云苟有其車必見其載苟有其衣當言必見其著今乃云必見其敝以衣初新著時或在內裏人不見也其敝破棄時乃始見故云必見其敝

子曰言從而行之則言不可飾也行從而言之則行不可飾也

從猶隨也○行從下孟反下則行下註以行同故君子寡言而行以成其信則民不得大其美而小其惡以行為驗虛言無益於善也寡當為顧聲之誤也○寡音顧出註

詩云白圭之玷尚可磨也斯言之玷不可為也

缺也言圭之缺尚可磨而平之言之缺無如之何

及註同磨莫何反丁簞反又丁念反下小雅曰允也君子展也大成

允信也展誠也君奭曰在昔上帝周田觀文王之德

其集大命于厥躬奭召公名也作尚書篇名也古

文周田觀文王之德為割申勸寧王之德今博士讀

為厥亂勸寧王之德三者皆異古文似近之割之言

蓋也言文王有誠信之德天蓋申勸之集大命於其

身謂命之使王天下也為割申勸寧召尚照反本亦

作邵近附近之子曰至厥躬正義曰此一節明

近王于况反重言行之事言從而行之則言

不可飾也者從隨也謂言在於先而後隨以行之言

當須實不可虛飾也行從而言之則行不可飾也

者而行在於前言隨於後論說於行則行當須先實

不可虛飾也故君子寡言而行以成其信者以其

言行相副之故君子當顧言而行以成其信也則

民不得大其美而小其惡者必須以行為驗不用虛

辭為此之故則人不得虛增其美事而減小其惡

事由美惡大小皆驗於行也詩云白圭之玷尚可

磨也此大雅抑之篇刺厲王之詩也白圭之玉玷缺

尚可磨而平之此言語玷缺不可為而改之是無如

之何也小雅曰允也君子振也大臣者此詩小雅

車攻之篇美宣王之詩也允信也言信實矣君子謂

宣王展誠也誠實矣而大成大平也引之者證言信

豐已流

卷之二十四

及古

德故上天蓋申重獎勸文王之德。其集大命于厥躬者以文王誠信故天命之引之者證言當誠信也。○**國**夷召至下也。○正義曰按周書序云召公為保周公為師召公不說周公作君夷君夷經云公曰君夷是夷為召公名也謂周公既致政仍畱為大師召公謂其貪於寵祿故不說也周公以善告之名篇為君夷故云尚書篇名也云古文周田觀文王之德為割申勸寧王之德者以伏生所傳歐陽夏侯所註者為今文尚書以衛賈馬所註者元從壁中所出之古文即鄭註尚書是也此周字古文為割此田字古文作申此觀字古文為勸皆字體相涉今古錯亂此文尚書為寧王亦義相涉也云今博士讀為厥亂勸寧王之德者謂今文尚書讀此周田觀文王之德為厥亂勸寧王之德也云三者皆異古文似近之者三者謂此禮記及古文尚書并今博士讀者三者其文各異而古文周田為割申其字近於義理故云古文似近之云割之言蓋也割蓋申相近故割讀為蓋謂天蓋申勸之禮尚書猶為割謂割制其義與此不同

子曰南人有言曰人而無恒不可以為卜筮古之遺言

與龜筮猶不能知也而況於人乎**國**恒常也不可為

卜筮言卦兆不能見其情定其吉凶也與詩云我

龜既厭不我告猶**國**猶道也言爨而用之龜厭之不

吉以吉凶之道也允命曰爵無及惡德民立而正事

純而祭祀是為不敬事煩則亂事神則難**國**惡德無

恒之德純猶皆也言君祭祀賜諸臣爵毋與惡德之

人也民將立以為正言放傲之疾事皆如是而以祭

祀是不敬鬼神也惡德之人使事煩事煩則亂使事

鬼神又難以得福也純或為煩

方往反倣戶教反

易曰不恒其德或承之羞恒其德貞婦人吉夫子凶

**國** 羞猶辱也偵問也問不為偵婦人從人者也以問

正為常德則吉男子當專行者事而以問正為常德

是亦無恒之人也 偵音貞周易 易曰至子凶

作貞幹古半反 正義曰此一節

司為人臣之法當有恒也。人有遺餘之言稱云人而性行

無恒不可為卜筮古之遺言與龜筮猶不能得知無

恒之人而況於凡人乎。詩云我龜既厭不我告猶

者小雅小旻之篇刺幽王之詩言幽王性行無恒數

誣卜筮故云我龜既厭倦於卜不於我身告其吉凶

之道也引之者證無恒之人不可以為卜筮也。兌

命曰爵無及惡德者此尚書傳說告高宗之辭云祭

祀之末爵人之時無復及此惡德之人惡德無恒者

也。民立而正事純而祭祀者純皆也言若爵此惡

德之人則立之以為正事在下必學之若每事皆爵

此惡德之人而以祭祀是不敬鬼神也言無恒之人

不可祭祀也。事煩則亂者言若使無恒惡德之人

主掌祭祀其事則煩事煩則致亂也。事神則難

者若使惡德之人事其鬼神則難得其福。易曰不

恒其德或承之羞者恒卦九三爻辭言人若不恒常

其德故承之羞辱引之者證人而無恒其行惡也。

鬼神又難以得福也純或為煩

方往反倣戶教反

易曰不恒其德或承之羞恒其德貞婦人吉夫子凶

**國** 羞猶辱也偵問也問不為偵婦人從人者也以問

正為常德則吉男子當專行者事而以問正為常德

是亦無恒之人也 偵音貞周易 易曰至子凶

作貞幹古半反 正義曰此一節

司為人臣之法當有恒也。人有遺餘之言稱云人而性行

無恒不可為卜筮古之遺言與龜筮猶不能得知無

恒之人而況於凡人乎。詩云我龜既厭不我告猶

者小雅小旻之篇刺幽王之詩言幽王性行無恒數

誣卜筮故云我龜既厭倦於卜不於我身告其吉凶

之道也引之者證無恒之人不可以為卜筮也。兌

命曰爵無及惡德者此尚書傳說告高宗之辭云祭

祀之末爵人之時無復及此惡德之人惡德無恒者

也。民立而正事純而祭祀者純皆也言若爵此惡

德之人則立之以為正事在下必學之若每事皆爵

此惡德之人而以祭祀是不敬鬼神也言無恒之人

不可祭祀也。事煩則亂者言若使無恒惡德之人

主掌祭祀其事則煩事煩則致亂也。事神則難

者若使惡德之人事其鬼神則難得其福。易曰不

恒其德或承之羞者恒卦九三爻辭言人若不恒常

其德故承之羞辱引之者證人而無恒其行惡也。

禮記註疏卷第五十五終  
德人也。○國羞猶至人也。○正義曰：此不恒其德，或承之羞者，是易恒卦與下震上九三爻辭得正互體為乾，乾有剛健之德，體在巽，巽為進退，是不恒其德也。又互體為兌，兌為毀折，是將有羞辱也。云問正為偵者，此恒其德，偵恒卦六五爻辭以陰爻而處尊位，是天子之女，又互體兌，兌為和說，至尊主家之女，以和悅幹其家事，問正於人，故為吉也。應在九二，又男子之象，體在巽，巽為進退，是無所定而婦言，是從故云。夫子凶也。

禮記註疏卷第五十五終

禮記註疏卷第五十六

漢鄭氏註

唐孔穎達疏

奔喪第三十四

○陸曰：鄭云奔喪者，居於他邦，聞喪，奔歸之禮，實曲禮之正篇也。

疏

正義曰：案鄭目錄云，名曰奔喪者，以其居他國，聞喪，奔赴之禮，此於別錄屬喪服之禮矣。實逸曲禮之正篇也。漢興後，得古文而禮家又貪其說，因合於禮記耳。奔喪禮屬凶禮也。鄭云逸禮者，漢書藝文志云：漢興始於魯淹中，得古禮五十七篇，其十七篇與今儀禮正同，其餘四十篇藏在祕府，謂之逸禮。其投壺禮，孔子壁中得古文禮五十七篇，其十七篇與前同，而字多異，以此言之，則此奔喪禮十七篇外，既謂之逸，何以下文鄭注又引逸奔喪禮，似此奔喪禮外更有禮記疏

逸禮者但此奔喪禮對十七篇為逸禮內錄入於記其不入於記者又比此為逸也故二逸不同其實祇是一篇也此奔喪一篇兼天子諸侯然以士為主故鄭下文注云未成服者素委貌是士之所服故知以士為主也

奔喪之禮始聞親喪以哭答使者盡哀問故又哭盡哀

**禮**親父母也以哭答使者驚怛之哀無辭也問故問

親喪所由也雖非父母聞喪而哭其禮亦然也○奔喪此

正字也說文云從哭亼亼亦聲也哭禮奔喪至盡哀

空木反使色吏反注同怛都達反禮○正義曰此

一篇總明奔五服之喪也從始聞至於喪所成服之節今各隨文解之此一節論初聞之節五服皆然故鄭注云雖非父母聞喪而哭其禮亦然鄭必知五服皆然者以下文云日行百里不以夜行唯父母之喪

見星而行別曰唯父母禮遂行日行百里不以夜行禮

雖有哀戚猶辟害也晝夜之分別於昏明哭則遂行

者不為位禮唯父母之喪見星而

行見星而舍禮侵晨冒昏彌益促也言唯著異也禮

若未得行則成服而后行禮謂以君

命有為者也成喪服得行則行禮過國至

竟哭盡哀而止禮感此念親禮哭辟市朝禮為

驚眾也禮望其國竟哭禮斬衰者也自

是哭且遂行禮遂至行竟哭禮正義曰此

竟奔赴之節。○若未得行則成服而後行者此奉君命而使使事未了不可以已私喪廢於公事故成服以俟若命則人代已也。○**成喪**得行則行。○正義曰鄭云此者恐成服之後即便得行故明之云若成服已後得行則可行若未得行即不可行。○**感**此念親。○正義曰案聘禮云行至他國竟上而誓衆使次介假道是國竟行禮之處去時親在今返親亡故哭盡哀戚感此念親也。凡聞喪若聞父母之喪其哭之不離聞喪之處不得為位即奔之也。若有君命未得奔喪者雖父母之喪既聞喪而哭又為位更哭也。○**斬衰**者也。自是哭且遂行。○正義曰以下云齊衰望鄉而哭大功望門而哭則知斬衰望其國竟而哭且遂行雖云斬衰其實母之齊衰亦然也。至於家入門左升自西階**殯**東西面坐哭盡哀括髮袒**括髮袒**者去飾也未成服者素委貌深衣已成服者固自喪服矣。○括古活反袒徒旱

**反去羌** 降堂東即位西鄉哭成踊**已殯**者位在下

**呂反** 鄉許亮反 襲經于序東絞帶反位拜賓成踊**襲**

服衣也不於又哭乃經者發喪已踰日節於是可也

其未小斂而至與在家同耳不散帶者不見尸柩凡

拜賓者就其位既拜反位哭踊 ○絞古卯反下同徐

戶交反成踊音勇散

悉但 送賓反位有賓後至者則拜之成踊送賓皆如

初衆主人兄弟皆出門出門哭止闔門相者告就次

**次倚廬也** ○闔戶臘反相息亮反於又哭括髮袒

哭又其明日朝也皆升堂括髮袒如始至必又哭三

哭者象小斂大斂時也雜記曰士三踊其夕哭從朝

夕哭不括髮不袒不踊不以爲數○不以數也色主反本亦作不以爲

數數色具反三日成服拜賓送賓皆如初三日三哭之

明日也既哭成其服喪服杖於序東○至於至如初

一節明父母之喪奔至於家哭及袒踊成服之節明

父母之喪奔入中門之左也○升自西階者曲禮云

爲人子者升降不由阼階今父母新死未忍異於生

故不忍當阼階也故升自西也括髮袒者喪已經日

不筭纏故即括髮袒也若尋常在家親始喪則筭纏

至明日小斂畢乃括髮此所奔者謂主人也故下文

奔喪者非主人則主人爲之拜賓此既親拜賓故知

主人也此謂奔父之喪若母之喪又哭則免此下文

云又哭括髮袒故知爲父也此謂未成服也故下文

三日成服○襲經于序東者謂在堂下當序牆之東

非謂堂下之序東也○送賓皆如初者謂前送賓畢

而反位後送賓亦畢而反位故云皆如初也於又哭

括髮袒成踊於三哭猶括髮袒成踊者括髮袒皆在

堂上殯東西面成踊則在堂下之東西面位也○三



經於序東在家小斂當奔之禮又哭既小斂著經則合又哭乃經故云不於又哭乃經者發喪已踰日即於是可也云其未小斂而至與在家同耳者謂威儀節度與在家同其帶經等自用其奔喪日數也云不散帶者不見尸柩者以士喪禮云既小斂帶經散麻三日乃絞垂今奔喪初至則絞帶與在家異故云不散麻者不見尸柩也知此絞帶非象革帶之絞帶而必以為經之散垂而絞之者以雜記云親者終其麻帶經之日數彼帶經謂經之垂者是主人成經之後明知此絞帶亦謂經之散垂而絞之故不以為象革帶之絞帶也且要帶為重象革帶之絞帶為輕此絞當舉重者不應舉輕之絞帶故以為絞經之垂者。○**經**又哭至為疏。○正義曰知又哭三哭皆升堂括髮袒者約士喪禮小斂大斂主人皆升堂故知此皆升堂也引雜記云士三踊其夕哭從朝夕哭不括髮不袒不踊者彼云三踊夕無踊唯稱三踊此云三哭而者以小記篇云三日五哭三袒既云三袒故知夕不

袒也。○**經**既哭成其喪服杖於序東。○正義曰知在序東者約士喪禮文。

奔喪者非主人則主人為之拜賓送賓奔喪者自齊衰

以下入門左中庭北面哭盡哀免麻于序東即位袒

與主人哭成踊**經**不升堂哭者非父母之喪統於主

人也麻亦經帶也於此言麻者明所奔喪雖有輕者

不至喪所無改服也凡袒者於位襲於序東袒襲不

相因位此麻乃袒變於為父母也○為于偽反註變於為父下註為母

皆同齊音谷下同免於又哭三哭皆免袒有賓則主

人拜賓送賓**經**又哭三哭亦入門左中庭北面如始

至時也丈夫婦人之待之也皆如朝夕哭位無變也

**禮**待奔喪者無變嫌賓客之也於賓客以哀變為敬

此骨肉哀則自哀矣於此乃言待之明奔喪者至三

哭猶不以序入也 **禮**明奔齊衰以下之喪 **禮**此一節

至母也 **禮**正義曰不升堂哭者非父母之喪統於主

人者解前文奔喪升自西階此云中庭北面故云不

升堂哭者非父母之喪統屬於主人以主人待奔之

人但在東階之下不升堂故奔喪者在中庭北面繼

統於主人也主人唯饋奠有事之時乃升堂若尋常

無事恒在堂下也下文云奔母之喪則前經升自西

階者是奔父之喪此云奔母之喪者其實奔父母喪

亦升自西階故下經奔母之喪直云西面哭不云升

從上文也云於此言麻者明所奔喪雖有輕者不至

喪所無改服也者熊氏及沈氏以父母之喪來至喪

所乃改服襲經帶若齊衰以下之喪亦至喪所乃免

麻而改服也今此齊衰來至喪所若不稱麻恐是輕

喪在路之上已改服著麻故於此至家乃稱麻欲明

所奔之喪雖有輕喪不來至喪所無道路之上改服

著麻故云明所奔喪雖有輕者不至喪所謂不升堂全不

皇氏以為謂奔齊衰之喪不至喪所謂不升堂全不

解註意其義非也此麻則帶經變文耳云凡袒者於

位襲於序東袒襲不相因位者此奔齊衰之喪經云

免麻於序東即位袒是袒在於位也免麻於序東麻

云此麻乃袒變於為父母也者以此經先云免麻乃

禮記卷之五十六 六

禮記卷之五十六 六

禮記卷之五十六 六

禮記卷之五十六 六

禮記卷之五十六 六

禮記卷之五十六 六

禮記卷之五十六 六

禮記卷之五十六 六

禮記卷之五十六 六

禮記卷之五十六 六

禮記卷之五十六 六

禮記卷之五十六 六

禮記卷之五十六 六

禮記卷之五十六 六

禮記卷之五十六 六

禮記卷之五十六 六

禮記卷之五十六 六

禮記卷之五十六 六

禮記卷之五十六 六

禮記卷之五十六 六

禮記卷之五十六 六

禮記卷之五十六 六

禮記卷之五十六 六

禮記卷之五十六 六

禮記卷之五十六 六

之成踊示敬賓故變也今此奔者是骨肉之恩哀則  
哀矣則不須為變明不如賓客也云於此乃言待之  
明奔喪者至三哭猶不以序入也者言主人男女待  
此奔者應就初哭成踊下而言之今方於三哭以後  
言之者若平常五屬入哭則與主人為次重者前輕  
者後今奔喪者急哀但獨入哭不俟主人為次序非  
唯初至如此至主人又哭三哭皆然故於三哭之下  
明其待之無變明悉如初至三哭猶不以常禮次序  
以入此謂男子奔喪故待之無變若婦人奔喪則待  
異於男子與賓客同故下文婦人奔喪東鬢即位與  
主人拾踊註云拾更也主人與之更踊賓客之是待  
婦人為賓客禮以婦人外成適他族故也雖以賓客  
待之亦為異於賓客之禮故雜記云婦人奔喪入自  
闈門升自阼階註入自闈門升自阼階異於女賓若  
女賓則喪大記篇云寄公夫人入自大門今此入闈  
門是異於女賓以婦人雖是外成以奔夫屬不得全  
同女賓故也

奔母之喪西面哭盡哀括髮袒降堂東即位西鄉哭成

踊襲免經于序東拜賓送賓皆如奔父之禮於又哭

不括髮為母於又哭而免輕於父也其他則同

免本或作而不免者非奔母至括髮正義曰此一經論奔

送賓皆如奔父之禮若庶子則亦主人為之拜賓送

賓為母於又哭而免輕於為父也正義曰此

文又哭不括髮與喪服小記等又哭而免其理雖

同其日則異於喪服小斂之後又哭之

時不括髮而免奔喪至內乃不括髮而免也

婦人奔喪升自東階殯東西面坐哭盡哀東鬢即位與

主人拾踊婦人謂姑姊妹女子子也東階東面階

豐已充 卷二十七 及古則

也婦人入者由闈門東髮髮於東序不髮於房變於在室者去纚大紒曰髮拾更也主人與之更踊賓

客之

起呂反纚色買所綺二反紒音計更音庚下同

**疏**

婦人至拾踊。正義曰此婦人奔喪之禮也。闈門者雜記篇文以諸侯夫人奔喪入自闈門明卿大夫以下婦人皆從闈門入也闈門謂東邊之門云

髮於東序者以男子之免在東序故知婦人亦髮於東序就掩映之處在堂上也男子則堂下也經云升自東階者謂東面之階故雜記云升自側階云不髮於房變於在室者熊氏云亦未殯之前婦人髮於室故士喪禮云婦人髮於室若既殯之後室中是神之所在處婦人在堂當髮於東房今此婦人始來奔喪故髮於東序耳此文據天子諸侯之禮按大記云婦人髮帶麻于房中註云天子諸侯之禮房中則西房也

云去纚大紒曰髮者鄭註士喪禮云髮之異於髻髮者既去纚而以髮為大紒如今婦人露紒其象也

奔喪者不及殯先之墓北面坐哭盡哀主人之待之也

即位於墓左婦人墓右成踊盡哀括髮東即主人位

經絞帶哭成踊拜賓反位成踊相者告事畢主人

之待之謂在家者也哭於墓為父母則袒告事畢者

於此後無事也○相息亮反下同為于偽反遂冠歸入門左北面

哭盡哀括髮袒成踊東即位拜賓成踊賓出主人拜

送有賓後至者則拜之成踊送賓如初衆主人兄弟

皆出門出門哭止相者告就次於又哭括髮成踊於

三哭猶括髮成踊三日成服於五哭相者告事畢

又哭三哭不袒者哀戚已久殺之也逸奔喪禮說不

及殯日於又哭猶括髮即位不袒告事畢者五哭而

不復哭也成服之朝為四哭此謂既期乃後歸至者

也其未期猶朝夕哭不止於五哭

冠音官袒音但殺色界反下哀殺同復扶又反為母所以異於父者壹括髮其餘免以

終事他如奔父之禮壹括髮謂歸入門哭時也於

此乃言為母異於父者明及殯不及殯其異者同為

于偽反註及奔喪至之禮正義曰此一節論既下為父同

**禮**

葬之後奔父母之喪禮主人之待

之也即位於墓左婦人墓右者主人謂先在家者非

謂適子也此奔喪者身是適子故經云拜賓反位成

踊若非適子則不得拜賓也三日成服於五哭相

者告事畢者三日成服謂來奔喪日後三日通奔日

則為四日於此日成服則五哭矣相者告事畢謂成

服之日為四哭成服明日之朝為五哭此謂既葬已

後而來歸故唯五哭相者告事畢不復哭也

主人謂在家者必知然者以奔喪者親自拜賓是奔

喪者身為主人不得待者為主人故云謂在家者也

云哭於墓為父母則袒者以下文云除喪而後歸則

-5 255 35 905" data-label="Text">

之墓哭成踊東括髮袒除喪畢尚括髮袒明葬後歸

豐已充

卷之五十一

及古

哭明日象小斂為二哭又明日象大斂為三哭又明日成服之日為四哭又明日為五哭皆數朝哭不數夕哭故為五也云此謂既期乃後歸至者也若其未期之前在家者猶朝夕哭則知奔喪者亦朝夕哭今云五哭相者告事畢明是既期已後朔望朝哭而已故鄭云其未期猶朝夕哭不止於五哭也○**壺**括至者同○正義曰壺括髮謂歸入門哭時者鄭恐壺括髮是墓所括髮入門則不括髮故明之云壺括髮謂入門哭時者謂以筵几在堂不應入門遂不括髮故云謂入門時也云於此乃言為母異於父者明及殯不及殯其異者同者釋為母異於父應從上文及殯奔母之喪而言之今乃於不及殯後始言為母異於父之意若及殯則言異於父恐不包不及殯若不殯處而言之則及殯之處灼然可知是舉後總明前也故云明及殯不及殯其異者同謂及殯壺括髮不及殯亦壺括髮是異於父者其事同也

**齊衰以下不及殯先之墓西面哭盡哀****禮**不北面者亦

統於主人免麻于東方即位與主人哭成踊襲有賓則主人拜賓送賓賓有後至者拜之如初相者告事畢**禮**不言袒言襲者容齊衰親者或袒可遂冠歸入門左北面哭盡哀免袒成踊東即位拜賓成踊賓出主人拜送於又哭免袒成踊於三哭猶免袒成踊三日成服於五哭相者告事畢**禮**為父於又哭括髮而不袒此又哭三哭皆言袒袒衍字也

**禮**齊衰至事畢○正義曰此

一節明既葬之後奔齊衰以下喪禮但齊衰以下有大功小功總麻日月多少不同若奔在葬後而三月之外大功以上則有免麻東方三日成服若小功總麻之喪則不得有三日成服小功以下不稅無追服

禮記疏 卷之五十一  
之理若葬後通葬前未滿五月小功則亦三日成服也東即  
其總麻之喪止臨喪節而來亦得三日成服也東即  
位拜賓成踊者東即位謂奔喪者於東方就哭位拜  
賓謂主人代之拜賓成踊謂奔喪者於主人拜賓之  
時而成踊凡言成踊每一節有三踊凡三節九踊乃  
謂之成也。○**禮**不言袒言襲者容齊衰親者或袒可  
○正義曰今按經文直言免麻于東方即位不稱袒  
而下云成踊襲下既稱襲則有袒理經若言袒恐齊  
衰以下皆袒故不得總言袒也經稱襲者容有齊衰  
重為之得襲故言襲。○**禮**為父至字也。○正義曰知  
為父於又哭括髮而不袒者按上文為父不及殯歸  
入門左北面哭盡哀括髮袒下文云相者告就次於  
又哭括髮成踊不言袒是為父於又哭括髮而不袒  
也云又哭三哭皆言袒袒衍字也者今齊衰以下之  
喪經文於又哭三哭乃更言袒輕喪而  
袒非其宜故知經之袒衍餘之字也

**聞喪不得奔喪哭盡哀問故又哭盡哀乃為位括髮袒**

**成踊襲經絞帶即位****禮**聞父母喪而不得奔謂以君

命有事不然者不得為位位有鄮列之處如於家朝

夕哭位矣不於又哭乃經者喪至此踰日節於是可

也。○**禮**子短反處昌拜賓反位成踊賓出主人拜送

于門外反位若有賓後至者拜之成踊送賓如初於

又哭括髮袒成踊於三哭猶括髮袒成踊三日成服

於五哭拜賓送賓如初**禮**不言就次者當從其事不

可以喪服廢公職也其在官亦告就次言五哭者以

迫公事五日哀殺亦可以止**禮**聞喪至如初。○正義

得奔於所聞之處發喪成服之禮。○聞喪不得奔者，謂以君命有事，其事未了，故不得奔喪也。乃為位者，謂以君命使故得為位，如朝夕哭位矣。○襲經絞帶，即位者於此聞喪之日，覆哭踊畢，襲所袒之衣，著首經絞帶之垂，即東方之位。○三日成服，通數聞喪為四日，五哭謂成送賓如初者，三日成服，通數聞喪為四日，五哭謂成服之明日哭也。於此哭時，有賓來，即拜而迎之，去即送之，皆如初於五哭訖，亦可以止者也。○正義曰：知聞父事畢，禮文略也。○**禮**聞父至可也。○正義曰：知聞父母喪而不得奔，謂以君命有事者，若非君命有事，則不得為位，當須速奔。今乃為位，故知以君命有事也。云不於又哭，乃經者，喪至此踰日節，於是可也。者不於又哭，謂不於明日之哭，此經云：又哭，謂當日之中對初聞喪之哭，乃為又哭。於此哭後，乃經絞帶與明日又哭，別也。初聞喪象始死，明日又哭，象小斂時也。士喪禮云：小斂乃經，則此亦當又哭，乃經。今於聞喪之日，即經帶者，以喪至此赴者，至踰其日節，故於是聞喪之日，可加經帶也。○**禮**其在至以止。○正義

曰：在官謂在官府館舍，館舍是賓之所，專有由館舍之中而作廬，故知禮畢亦告就次。云言五哭者，以迫公事五日哀殺，亦可以止者，此經唯云五哭，不云哀止，知可以止者，若成服之後，恒常有哭，何須特云五哭之文明五哭之後不復朝夕有哭，故以五哭斷之。

若除喪而后歸，則之墓哭成踊，東括髮袒，經拜賓成踊，送賓反位，又哭盡哀，遂除於家，不哭。**禮**東東，即主人

位如不又殯者也。遂除於墓而歸，主人之待之也。

無變於服與之哭，不踊。**禮**無變於服，自若時服也。亦

即位于墓左，婦人墓右。**禮**若除至不踊。○正義曰：此

喪節則之墓哭成踊者，亦謂主人適子初在墓南，北面哭成踊，乃來就主人之位，括髮袒也。○主人之待



之也無變於服者主人亦謂在家者無變於服謂著平常之吉服不踊者以在家者其服已除哀情已殺故不踊也。○**東**東至而歸。○正義曰以東方是主人之位經云東故云即主人之位云如不及殯者也以上文奔父母之喪不及殯先之墓北面哭下文東即主人之位除喪之後奔其位如不及殯之時云遂除除於墓而歸者以經云遂除於家不哭鄭恐來至家始除服故明之云遂除謂墓所遂除服至於家不復哭也

**自齊衰以下所以異者免麻**

**疏**自齊至免麻。○正義曰此一節明齊衰以下除

服之後奔喪之節唯著免麻不括髮墓所哭罷即除此免麻者當謂至絲麻也

凡為位非親喪齊衰以下皆即位哭盡哀而東免經即

位袒成踊

**疏**謂無君事又無故可得奔喪而以已私

未奔者也父母之喪則不為位其哭之不離聞喪之處齊衰以下更為位而哭皆可行乃行。○離力襲拜

賓反位哭成踊送賓反位相者告就次三日五哭卒

主人出送賓眾主人兄弟皆出門哭止相者告事畢

成服拜賓。○卒猶止也三日五哭者始聞喪訖夕為

位乃出就次一哭也與明日又明日之朝夕而五哭

不五朝哭而數朝夕備五哭而止亦為急奔喪已私

事當畢亦明日乃成服凡云五哭者其後有賓亦與

之哭而拜之。○之朝朝旦也下同若所為位家遠則

成服而往謂所當奔者外喪也外喪緩而道遠成

服乃行容待齋也○齋子西反資

明齊衰以下不得往奔則於所聞之處為位及免經

成服之禮○三日五哭者謂初聞喪為一哭明日朝

夕二哭又明日朝夕二哭總為五哭所以三日為五

哭者謂急欲奔喪以已之私事須營早了故三日而

五哭止也○謂乃至無行○正義曰已聞齊衰以

下之喪既不銜君事又無私事故可得早奔唯以已

之私事未得奔者必知無君事者若銜君命於事為

重唯父母之喪乃敢顯然為鄯列之位今若銜君使

命聞齊衰以下輕喪不敢以私害公不敢顯然為位

此言為位故知無君命自以私事無得奔者云齊衰

以下更為位而哭皆可行乃行者齊衰以下於聞喪

之處已哭哭罷更為位而哭可行即行以齊衰以下

皆然故云皆也○數朝哭五日而五哭唯三日數夕

亦成服故云明日乃成服以成服必除初聞喪為三

日也云凡云五哭者其後有賓亦與之哭而拜之者

從上以來四處有五哭之文上兩處於五哭之下無

拜賓送賓之事下兩處之文五哭雖有拜賓送賓恐

與上有異故鄭總明之云凡云五哭者其後有賓亦

齊衰望鄉而哭大功望門而哭小功至門而哭總麻即

位而哭奔喪哭親疏遠近之差也

齊衰至而哭○正義曰此一節明奔喪所至之處

禮記流

卷之十四

及古

齊衰喪者降服大功

哭父之黨於廟母妻之黨於寢師於廟門外朋友於寢

門外所識於野張唯謂此因五服聞喪而哭列人恩

諸所當哭者也黨謂族類無服者也逸奔喪禮曰哭

父族與母黨於廟妻之黨於寢朋友於寢門外壹哭

而已不踊言壹哭而已則不為位矣凡為位不奠

以其精神不在乎是哭天子九諸侯七卿大夫五士

三謂此臣聞君喪而未奔為位而哭尊卑日數之差

也士亦有屬吏賤不得君臣之名大夫哭諸侯不敢

拜賓謂哭其舊君不敢拜賓辟為主音避諸臣在

他國為位而哭不敢拜賓謂大夫士使於列國使

與諸侯為兄弟亦為位而哭族親昏姻在異

國者凡為位者壹袒謂於禮正可為位而哭也始

聞喪哭而袒其明日則否父母之喪自若三袒也

哭父至壹袒正義曰此一節明無服之親聞喪所

哭之處按檀弓云師吾哭諸寢與此異兄弟吾哭諸

廟與此同朋友哭諸寢門外與此同其不同者熊氏

云檀弓所云殷禮也此所云周法也此哭父黨於廟

而檀弓云有殯聞遠兄弟之喪哭於側室若無殯則

之黨未知孰是故兩存之沈氏云事由父者哭之廟  
事由已者則哭之寢此師於廟門外者是父之友與  
為師同故哭之廟義亦通也○**壺**哭而已則不為  
位矣○正義曰此明諸哭者本無服故但哭不為  
位按檀弓云申祥之哭言思與哭嫂同為位者熊氏  
云與代禮也此文朋友喪將欲奔故先作壺哭若朋  
友已久雖聞喪則不復哭故檀弓云朋友之墓有宿  
草而不哭是也○**壺**謂哭其舊君不敢拜賓辟為主  
○正義曰知哭舊君者以下文云諸臣在它國為位  
而哭是於他國為位而哭見事之君則知此是哭諸  
舊君也○**壺**族親婚姻在與國者○正義曰此謂與  
諸侯異姓之婚姻又在他國不與諸侯為臣身又無  
服故暫為位而哭若與諸侯同姓是五服之內皆服  
斬也故小記云與諸侯為兄弟者服斬是也若君之  
姑姊妹之女來嫁於國中者則有服故雜記云諸侯  
之外宗猶內宗是有服也○**壺**謂於至祖也○正義  
曰此謂斬衰以下之喪初聞喪應為位者初哭一袒  
而已又哭三哭則不袒為父母之喪則又哭三哭皆

袒前文所云者是也

所識者弔先哭于家而後之墓皆為之成踊從主人北

面而踊**壺**從主人而踊拾踊也北面自外來便也主

人墓左西面○為于偽反下註各為**壺**所識者至而

此一節論哭所識者也所識謂與死者相識今弔其  
家後乃往墓統於主人故也皆為之成踊者雖相識  
輕亦為之成踊也皆賓主拾之○從主人北面而踊  
者主人在墓左西嚮賓從外來而北面踊便也主人  
先踊賓從之故云從主人北面而踊也

凡喪父在父為主**壺**與賓客為禮宜使尊者父沒兄弟

同居各主其喪**壺**各為其妻子之喪為主也祔則宗

子主之音附親同長者主之音附父母沒如昆弟之喪

宗子主之音附不同親者主之音附從父昆弟之

喪音附凡喪至如之音附正義曰此一節論同居主喪之

父為主按服問云君所主夫人妻大子適父不云主

庶婦若此所言則亦主庶婦是與服問違者服問所

言通其命士以上父子異宮則庶子各自主其私喪

今此言是同宮者也音附父沒兄弟同居各主其喪者

謂各為其妻子為喪主也音附此言父沒同居各主之當

知父在同居則父主之音附親同長者主之者親同謂

同三年期同父母者居同父母喪者則推長子為主

若昆弟喪亦推長者為主也音附不同親者主之者不

同謂從父昆弟音附親近自主之也

聞遠兄弟之喪既除喪而後聞喪免袒成踊拜賓則尚

左手音附小功總麻不稅者也雖不服猶免袒尚左手

吉拜也逸奔喪禮曰凡拜吉喪皆尚左手音附稅吐

聞遠至左手音附正義曰此一經論小功以下之喪既

除喪之後而始聞喪之節音附免袒成踊者小功以下

應除之後服雖不稅而初聞喪亦免袒而成其踊也

以本是五服之親為之變也音附拜賓則尚左手者於

時有賓來弔拜賓之時尚其音附左手謂左手在尚從吉拜也

無服而為位者唯嫂叔及婦人降而無服者麻音附雖無

服猶弔服加麻袒免為位哭也正言嫂叔尊嫂也兄

公於弟之妻則不能也婦人降而無服族姑姊妹嫁

其男子服其婦人降而無服者麻○嫂悉早反凡為

**禮**無服至者麻○正義曰此經論哭無服而為位及

為位并及族姑姊妹女子出嫁於人元是總麻今降

而無服亦當為位哭之加弔服之麻不為之祖免故

云無服者麻也○雖無至者麻○正義曰以經云

無服者麻既無服又云麻故知弔服加麻也麻謂總

之經也云兄公於弟之妻則不能也者兄公謂夫之

兄也於弟之妻則不能為位哭之然則弟婦於夫兄

亦不能也兄公於弟妻不服者卑遠之也弟妻於兄

公不服者尊絕之也爾雅釋親云婦人謂兄之夫為

兄公郭景純云今俗呼兄鍾語之轉耳今此記俗本

皆女旁置公轉誤也皇氏竝云婦人稱夫之兄為公

者須公平尊稱也云凡為其男子服其婦人降而無

服者麻者此是逸奔喪禮文言凡為其男子服其婦

人降而無服者麻男子謂族伯叔族兄弟之等為其

族姑姊為族伯叔兄弟亦無服加麻是男之於女女

之於男皆無服而加麻故云凡為其男子服其婦人

降而無服者麻也

### 凡奔喪有大夫至袒拜之成踊而后襲於士襲而后拜

之禮主人袒降哭而大夫至因拜之不敢成已禮乃

禮尊者或曰大夫後至者袒拜之謂之成踊凡奔

之禮○正義曰此經論奔喪大夫士來弔待之節○大

夫至袒拜之成踊而後襲者謂大夫來至弔此奔喪

之士其奔喪者先袒拜之成踊之後然後襲衣尊大

-5 245 45 905" data-label="Text">

夫故先拜而後襲於士襲而後拜之者謂士來弔此

成已踊及襲經帶之事待拜後始成踊襲經帶也若士來弔則降堂先成已禮踊襲經帶之後乃拜之士謂兩士相敵然則與兩大夫相敵則亦襲後乃拜之云或曰大夫後至者袒拜之為之成踊者以此經但云袒拜之成踊其餘經本云大夫後至袒拜之為之成踊與其經文字多少不同故云或曰

**問喪第三十五**  
陸曰鄭云問喪者善其禮所由也此於別錄屬喪服也  
錄云名曰問喪者以其記善問居喪之禮所由也

親始死雞斯徒跣扱上衽交手哭惻怛之心痛疾之意

傷腎乾肝焦肺水漿不入口三日不舉火故鄰里為

之糜粥以飲食之 **禮** 親父母也雞斯當為笄纚聲之

誤也親始死去冠二日乃去笄纚括髮也今時始喪

者邪巾貊頭笄纚之存象也徒猶空也上衽深衣之

裳前五藏者腎在下肝在中肺在上舉三者之焦傷

而心脾在其中矣五家為鄰五鄰為里 ○雞斯依註為笄纚笄音

古今反纚色買反徐所綺反跣悉典反扱初洽反衽而鳩反又而甚反註同怛都達反腎市軫反乾肝竝音干肺芳廢反漿本亦作漿子羊反糜武皮反本亦作糜同粥之六反字林與六反云淖糜也飲音蔭食音嗣去冠起呂反邪似嗟反亦作邪貊夫悲哀在中亡踣反本亦作貊藏才浪反脾婢支反

故形變於外也痛疾在心故口不甘味身不安美也

**禮** 言人情之中外相應 ○夫音扶應 三日而斂在牀

曰尸在棺曰柩動尸舉柩哭踊無數惻怛之心痛疾

之意悲哀志懣氣盛故袒而踊之所以動體安心下  
氣也婦人不宜袒故發胸擊心爵踊殷殷田田如壤  
牆然悲哀痛疾之至也故曰辟踊哭泣哀以送之送  
形而往迎精而反也故袒而踊之言聖人制法故  
使之然也爵踊足不絕地辟拊心也哀以送之謂葬  
時也迎其精神而反謂反哭及日中而虞也斂力  
同樞其又反懣亡本反又音滿范音悶下同殷殷並  
音隱壤音怪字林作藪音同辟婢尺反徐扶亦反註  
及下皆同拊芳甫反其往送也望望然汲汲然如有追而弗及  
也其反哭也皇皇然若有求而弗得也故其往送也

如慕其反也如疑望望瞻望之貌也慕者以其親

之在前疑者不知神之來否音急求而無所得之也

入門而弗見也上堂又弗見也入室又弗見也亡矣

喪矣不可復見已矣故哭泣辟踊盡哀而止矣說

反哭之義也上時掌反復扶又心悵焉愴焉惚焉

愴焉心絕志悲而已矣祭之宗廟以鬼享之徼幸復

反也說虞之義愴徐音慨苦代反徼古堯反成

壙而歸不敢入處室居於倚廬哀親之在外也寢苦

枕塊哀親之在土也言親在外在土孝子不忍反



至自安也入處室或為入宮○墳古晃反倚於綺反

反塊苦對反又故哭泣無時服勤三年思慕之心孝

子之志也人情之實也○勤謂憂勞或問曰死三日

而后斂者何也○怪其遲也曰孝子親死悲哀志慙

故匍匐而哭之若將復生然安可得奪而斂之也故

曰三日而后斂者以俟其生也三日而不生亦不生

矣孝子之心亦益衰矣家室之計衣服之具亦可以

成矣親戚之遠者亦可以至矣是故聖人為之斷決

以三日為之禮制也○匍匐猶顛履或作扶服

音蒲

又音扶匍蒲北反又音服衰色追反為于偽反下註  
相為為褻同斷決丁段反下古穴反猶顛丁年反暨  
求月反又或問曰冠者不肉袒何也○怪冠衣之相

為也○冠音官曰冠至尊也不居肉袒之體也故為之免

以代之也○言身無飾者不敢冠冠為褻尊服肉袒

則著兔兔狀如冠而廣一寸○免音問註及下皆同

張略反廣古曠反然則禿者不免偃者不袒跛者不踊非不

悲也身有錮疾不可以備禮也故曰喪禮唯哀為主

矣女子哭泣悲哀擊胸傷心男子哭泣悲哀稽顙拜

地無容哀之至也○將踊先祖將袒先免此三疾俱

不踊不袒不免顧其所以否者各為一耳擊胸傷心

稽顙觸地不踊者若此而可或曰男女哭踊○禿吐

髮也偃於縷反一音紆矩反背曲也跛補火反又彼

我反足廢也錮音故稽音啓註同顙桑郎反下註同

或問曰免者以何為也怪本所為施也○何為于

末文註曰不冠者之所服也禮曰童子不總唯當室

皆同

總總者其免也當室則免而杖矣不冠者猶未冠

也當室謂無父兄而主家者也童子不杖不杖者不

免當室則杖而免免冠之細別以次成人也總者其

免也言免乃有總服之○總音思冠或問曰杖者何

之古亂反

也怪其義各異曰竹桐一也故為父苴杖苴杖竹

也為母削杖削杖桐也言所以杖者義一也顧所

用異耳○苴七須反或問曰杖者以何為也怪所

為施曰孝子喪親哭泣無數服勤三年身病體羸以

杖扶病也言得杖乃能起也數或為時○羸力垂

也則父在不敢杖矣尊者在故也堂上不杖辟尊者

之處也堂上不趨示不遽也此孝子之志也人情之

實也禮義之經也非從天降也非從地出也人情而

已矣父在不杖謂為母喪也尊者在不在杖辟尊者

之處不杖有事不趨皆為其感動使之憂戚也音辟

處昌慮反下禮親始至實也。正義曰此一節明初同遽其慮反禮死三日以來居喪哭踊悲哀痛疾之意也。雞斯者筭謂骨筭纏謂緇髮之緇言親始死孝子先去冠唯留筭纏也徒跣者徒空也無屨而空跣也。扱上衽者上衽謂深衣前衽扱之於帶以號踊屨踐為妨故扱之。交手哭者謂交手拊心而為哭也傷腎乾肝焦肺者言肺在上性近於燥故云焦肝近肺故云乾腎近下故云傷言近下性多潤而為傷矣舉此三者五藏俱傷可知也。不舉火者哀痛之甚情不在食故不舉火也言旁親以下食不可廢故隣里為之糜粥以飲食之糜厚而粥薄者以斂之厚者以食之。禮親父至為里。正義曰凡云親者包之五服也以此經悲哀之甚故知父母也云雞斯當為筭纏者以經雞斯二字不當始死者之義聲與筭纏相涉故云筭纏也云親始死去冠者檀弓云始死羔裘玄冠者易之是去冠也云二日乃去筭纏

者以士喪禮云小斂髻髮是死二日故云乃去筭纏也云上衽深衣之裳前者言既始死朝服易之故知著深衣按深衣篇云續衽鉤邊故知此衽深衣之衽按深衣衽當旁此云深衣之裳前者既扱之恐履踐為妨故解為裳前也其實衽象小要屬裳處皆狹旁與在前俱得衽名但所扱之處當衽也按公羊傳云昭公以衽受於齊之唁禮亦謂裳當前者也。禮爵踊足不絕地辟拊心也。正義曰爵踊似爵之跳也其足不離於地也殷殷田田如壞牆然者言將欲崩倒也云辟拊心者爾雅釋訓文。望望然者瞻望之意也。汲汲然者促急之情也。皇皇然者意彷徨也。其往送也如慕者如孺子啼慕於母也。其反也如疑者不知神之來否如人之有疑也。亡矣喪矣者喪亦亡也重言之者丁寧之也若似人之逃不復來也。故哭泣辟踊盡哀而止矣者以其不可復見故反哭之時哭泣辟踊盡哀而休止也。心悵焉嗒焉者此明反哭之後虞祭之時也。祭之宗廟以鬼享享之者謂虞祭于殯宮神之所在故稱宗廟以鬼享

之尊而禮之冀其魂神復反也成壙而歸者此明葬  
之後猶居廬枕塊不敢入於室處也○故哭泣無時  
者此明終喪思慕之心也服勤者言服處憂勞勤苦  
也○人情之實也者言非詐偽假為之是人情悲慕  
之實也○或問曰死三日而后斂者何也此記者假  
設問三日而后斂之意也三日斂者以士言之則大  
斂也明大夫以上言之則小斂也此經凡言亦者亦  
以俟其生制三日者俟其生也若三日不生於後亦  
不生矣也非但不生孝子之心亦益衰矣衣服之具  
亦可以成矣親戚之遠者亦可以至矣○或問曰冠  
者不肉袒何也者此解冠必不袒袒必不冠之意也  
又明孝子身有病闕其居喪所以禮矣此冠不居肉  
袒者謂心既悲哀肉袒形褻故不可褻其尊服而冠  
也若有吉事而內心肅敬則雖袒而著冠也故郊特  
牲云君袒而割牲是也○或問云免者以何為也者  
此怪成人肉袒之時須著免今非成人肉袒亦有著  
免故問之云免者以何所為○曰不冠者之所服也  
此答問之辭也不冠謂未冠童子之所服以未冠故

著免也○禮曰童子不總者此喪服正經之文記者  
引之故稱禮曰童子不總者言不為族人著總服也  
○唯當室總者謂童子無父兄當室主於家事唯此  
當室之童乃為族人著總服○總者其免也者作記  
者云所以此童子為族人得著總者以其無父兄當  
室之時即著免也以其無父兄而可依理故得為族  
人著總服也○當室則免而杖矣者又明童子得免  
所由以其孤兒當室則得免而杖為族人得著總也  
若童子不當室則不得免及杖也○**禮**云免冠之細  
別以次成人也○正義曰解當室所著之意也言免  
是冠之流例也童子當室亞次成人故得著免也云  
總者其免也者疊出經文也言免乃有總服也鄭出  
總其免之意言內為父母著免乃有族人總服言總  
服由於著免是所以總者由有免故也○或問曰杖  
者何也者此明問居喪有杖為父母乃異何意如此  
故問之○竹桐一也言為父竹為母桐孝子之意其  
義一也言孝子奉親用心是一但取義有異故竹桐  
而殊也○故為父苴杖苴杖竹也者父是尊極故為

之苴杖言苴惡之物以為杖自然苴惡之色唯竹  
 也故云苴杖竹也為母削杖削杖桐也言為母屈於  
 父不同自然苴惡之色也故用削杖其杖雖削情同  
 於父故云削杖桐也桐為是同父之義故不用餘木  
 也或解云竹節在外外陽之象故為父矣桐節在內  
 內陰之類也故為母也○或問曰杖者以何為也者  
 此問孝子居喪何以須杖之意也○父在不敢杖矣  
 尊者在故也者為母親對父之時不敢遽杖以尊者  
 在故不敢也○堂上不杖辟尊者之處所以為  
 母堂上不敢杖者堂上是父之所在辟尊者之處所  
 以為母堂上故不杖也○堂上不趨示不遽也者言  
 孝子為母所以堂上不為喪趨者示父以閒暇不促  
 遽也若堂上而趨則感動父情使父憂戚故不杖不  
 趨冀不悲哀於父也此孝子之志意人情之實事

禮記註疏卷第五十六 終

