

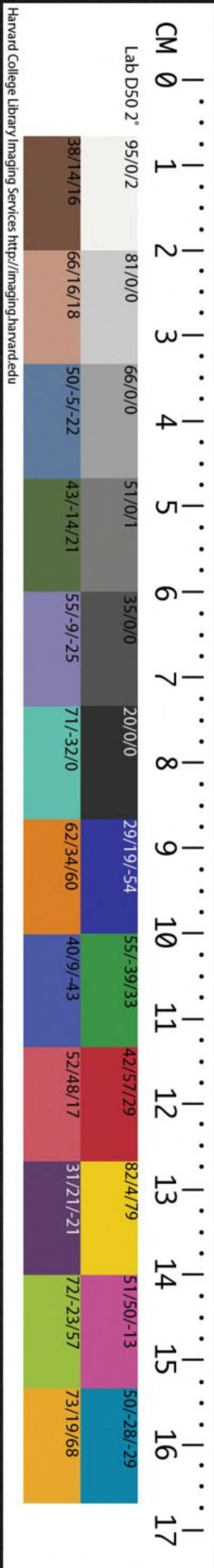
OhL 4687.8

29

CHINESE-JAPANESE COLLECTION
HARVARD COLLEGE LIBRARY
FROM HARVARD-YENCHING INSTITUTE

MAR 23 1932

172
6



欽定大清會典則例卷之五十五

哈佛大學哈佛藥宗
圖書館珍藏印

戶部

蠲卹三

一蠲賦順治三年覆準江西蠲賦旱將三年
分漕米除已開幫解京外餘悉蠲免○五年覆

夏津蝗災免賦一年朝城羅士賊之患
所欠漕米悉行豁免○六年覆準直省災傷奉

旨蠲免各地於起存項下均減如存留無餘即於起

運款內減除若有司藉無項可免使小民不盡實惠
者該管上司科道指參○八年覆準湖廣延燒貯倉

米豆。準予開除。○又覆準。地方災傷。題蠲後。州縣以應免數目。刊刻免單。頒發。已徵在官者。準抵次年正額。官胥不給單票者。以違。

旨計贓論罪。○十三年覆準。河南磁州蝗災。汲縣輝
州。火。按分數蠲免。○十五年覆準。浙江寧紹
二府屬。颶風霪雨。被災田畝。按分數免。本年正
額錢糧。○康熙四年。遣部員行勘山西災荒。見
年正賦。並舊欠。槩行蠲免。○又覆準。山東棲霞
寧海等州縣。徭。遭寇亂。瘟疫荒地。亡丁。徭賦。槩
予蠲免。○六年題準。奉蠲地方官將應免錢糧。

取每圖見年里長結狀。分送部科。察覈。如有已
徵在官。不行流抵次年。及不扣除應蠲分數。一
槩徵比侵蝕。或經題定蠲免分數後。故將告示
遲延。不卽通行曉諭。或稱止蠲起運。不蠲存留。
或於由單內。扣除不及蠲額者。州縣衙所官。皆

旨侵欺論罪。上司不行詳察。使災民無告者。道府降二
級調用。督撫布政使都司。降一級調用。○又題
準。蠲災流抵。如本年蠲免者。填明次年。由單之
首。如流抵次年者。填明第三年。由單之首。州縣

衛所官不開載確數者議處。○八年題準直省州縣災傷不得以闔境地畝總算分數仍按區圖村莊地畝被災分數蠲免。○又

恩詔蠲免江南等省康熙元二三年舊欠地丁等項錢糧。欽。○年覆準織造局種藍田因旱澇蟲蝕免

本年納錠。○十二年

詔江南蘇松常鎮淮揚六府連年災荒免明年地丁錢糧之半。欽此。○十五年覆準蠲免銀增減造冊者州縣衛所官降二級調用該管司道府都司罰俸一年督撫罰俸六月如被災未經題免之先報

冊內填人蠲免者州縣衛所官罰俸一年

上司罰俸六月。○十八年覆準直屬地震通州

三河平谷本年徭賦並撥補地畝錢糧盡行蠲

免香河武清永清寶坻免十分之二金吾等衛

所照坐落州縣例分別蠲免。○又覆準凡流抵

州縣已徵者給與紅票次年按數抵免。○

又覆準蠲免錢糧州縣官侵蝕肥己者照貪官

例革職提問督撫司道府官不行稽察令州縣

任意侵蝕者皆革職。○二十八年

諭今歲畿甸亢暘將直隸被災州縣衛所本年地丁各

項錢糧除已徵在官外其餘未經徵收及康熙二十九年上半年錢糧盡行蠲免欽此○又

諭朕過邳州親見彼處田地多為水所淹沒應納地丁及漕項錢糧均著蠲免節年逋欠亦盡予豁免欽此

諭十年湖北亢旱為災已遣官會同該督察勘今據將

武昌等府所屬二十九州縣八衛所災傷分數勘明具奏朕心深為軫念武昌等四府今年錢糧前已蠲其被災二十州縣四衛所康熙二十九年上半年地丁錢糧著與蠲免荊州安陸二府所屬被災九州

縣四衛所本年地丁錢糧除已徵在官外其未經徵收及二十九年上半年錢糧亦盡行蠲免欽此○三十

十年

諭保定等處被災既經續報且見在供辦軍需其應完錢糧悉行豁免欽此○又覆準蠲免陝西西安鳳翔

渭南扶風等二十一州縣衛並都司所

屬民屯更名地畝本年旱災額賦○三十一年

覆準江西九江府屬瑞昌縣自洪下源頭起至

烏石止沙石堆積及水決田地七頃九十七畝

九分零蠲免三十年分應徵錢糧○又覆準江

西永寧縣起蛟水決田地。蠲免三十年分應徵錢糧。○三十三年

諭朕恭謁

山陵。沿途察訪民隱。見今歲雨水過溢。田禾被淹沒者甚多。米價騰貴。又聞順天河間保定永平四府所屬皆然。目前米價既貴。將來春夏之際。時直益昂。小民艱粒鮮飽。若來歲錢糧仍然徵收。朕心實有未忍。順天河間保定永平四府康熙三十三年應徵地丁銀米。著通行蠲免。所有節年舊欠。亦准予豁除。欽此。○又

諭陝西西鳳二府連年被災。傷屢經轉粟。蠲租。又招集流民散給牛種。然後流民復還鄉井。今雖雨澤霑足。百穀阜成。而甬脫饑寒未饒。生計將西鳳二府被災州縣衛所康熙三十三年地丁銀。著通予蠲免。欽此。○又覆準陝西西鳳延漢四府。並興安一州。本年正價銀及牲畜地稅等銀。照地丁一槩蠲免。○又覆準山西河津榮澤二縣。被水衝卸入河田地錢糧。准予蠲免。○三十三年

諭山西平陽府澤州沁州所屬地方。前因旱蝗災傷。民生困苦。已經蠲免額賦。並加振濟。而被災失業之衆。

猶未盡覩盈寧其康熙三十年三十一年未完地丁錢糧五十八萬一千六百餘兩米豆二萬八千五百八十餘石通行蠲豁用紓民力戶部行文該撫嚴飭該府州縣官悉心奉行務俾人沾實惠倘有已完在官皇...及已奉蠲免仍復重徵官吏作姦侵漁...一有發覺定以軍法從事遇赦不宥欽此○又

諭江蘇鹽城等五州縣存水田畝地丁錢糧漕米均照該督撫所題蠲免欽此○又覆準山東邱縣地畝被漳河水淹所徵銀米照數蠲免○又

諭河南百姓連年為陝西運送米糧甚為勞苦今陝西田禾大獲應補運折耗米糧著通行豁免欽此○三十

十四年

諭直隸順天保定河間永平四府所屬地方被水將康熙三十五年地丁銀米全予蠲免欽此○又

諭本年等處今年田畝薄收本年錢糧通著蠲免欽此

諭宣化府屬地土瘠薄秋禾被災今年錢糧除已完納外未完者均免徵其康熙三十五年錢糧仍照順天

等四府通行蠲免欽此○又

恩詔山西陝西江南浙江江西湖廣廣東福建等省康

欽定大清會典事例 卷之五十五 戶部 七
熙三十三年以前節年積欠及帶徵未完銀米皆著
豁免。欽此。○三十五年

諭江南淮揚徐泗等處去歲水勢驟發被災小民困苦
萬狀朕心深為憫惻三十五年一應錢糧盡行蠲免
其三 未完錢糧於三十七年帶徵。欽此。○三
十六年

諭海州等十八州縣三衛被九分十分重災田畝本年
應徵地丁銀米及此項田畝所有漕糧漕項著通行
蠲免。欽此。○又

諭江南山陽高郵被淹蕩租均著全免。欽此。○又
諭直隸宣化府屬三十六年地丁銀米既予蠲免其宣
屬受災地畝所有補給通州等州縣者其錢糧亦一
例蠲免。欽此。○又

諭淮安揚州鳳陽等處比來水患頻仍浸漫隄岸田多
淹沒耕獲無從百姓艱於粒食經朕屢振屢蠲被災
地方員以淤堵但久歉之餘恐致資生匱乏朕厘憫
殷切未嘗稍釋於懷若不大沛恩施安能使小民各
得其所著將海山陽安東鹽城江都高郵泰興化寶
應壽泗亳鳳陽臨淮懷遠五河虹蒙城盱眙靈璧等
州縣並被災各衛所康熙三十八年一切地丁銀米

等項及漕糧盡行蠲免。欽此。○三十八年

諭。昨歲淮揚兩屬被災錢糧。曾經該督撫具題。部議照例減免三分。今念百姓餬口維艱。安能辦賦。應破常格。用沛特恩。淮安府屬之海山陽安東鹽城揚州府屬之工部高郵泰興化寶應九州縣。並淮安大河二屬。康熙三十七年未完地丁漕項等銀十有九萬。米麥十萬石。各有奇著。全予蠲免。欽此。○又覆準。浙江龍游縣被水錢糧。照例蠲免。其沙壓田地及蘭谿縣水衝田地。皆按分數蠲免。○又

諭。朕聞鳳陽府屬去歲潦災甚重。將康熙三十七年該府屬壽泗盱眙靈璧等十一州縣。並泗州一衛未完地丁漕糧等項。著一槩免徵。欽此。○又題準直隸通州等六州縣。額設紅撥船共六百隻。撥運南漕。每船給地十頃。免其正賦。嗣後紅撥船地畝。凡遇災傷蠲免之年。照民地一例蠲免。○又

諭。淮揚兩屬州縣。連年河流浸漫。編氓艱於粒食。朕心深切軫念。已將康熙三十八年錢糧均行蠲免。今春南巡。目睹民間疾苦。恐致失所。復將康熙三十七年未完錢糧。盡予豁除。諭令所司。將沿河隄岸。堅固修築。乃修防未竣。夏秋又致衝決。田廬盡沒。

水中特命該撫往駐被災地方。動支積貯米穀。並將漕糧截畱。親行振給。今念清河口河流未通。民田仍遭淹沒。耕穫無從。百姓餽粥。尚屬艱難。來年租賦。安能輸辦。著將被災海山陽安東鹽城江都高郵泰興化寶應清河等州縣。衛康熙三十九年地丁銀米等項。及漕糧漕項銀。盡行蠲免。欽此。○又覆準。山西平定等十一州縣。年歲歉收。蠲免節年民欠。○又覆準。福建臺灣府屬三縣。康熙三十七年七月。颶風大作。被災田園。應徵之粟。照例豁免。○又

諭直隸霸州文安大城等三州縣。地居窪下。被水最甚。

雖遇豐年。民猶艱食。其三州縣。節年積逋。及本年應徵地丁二項。戶部卽將應蠲錢糧。備細察明。豁免。欽此。○四十五年

諭。今歲漢江水大。南鄭等縣。城垣田舍。被水衝沒。且米價騰貴。小民艱食。所有本年應徵錢糧。著豁免。明年以後。地丁錢糧。亦著暫行停徵。欽此。○四十六年

諭。江浙地方。頃因偶被旱災。隨命按數減徵。豁免漕欠。並分截本年漕糧。令該督撫。親往散振。猶念民間生計未裕。茲特再施膏澤。用弘休養。康熙四十七年。江南浙江通省人丁。共徵銀六十九萬七千七百餘兩。

著悉予蠲免。其本年被災。安徽巡撫所屬七州縣三衛。江蘇巡撫所屬二十五州縣三衛。應徵地畝銀一百九十七萬五千二百餘兩。糧三十九萬二千餘石。浙江二十州縣一衛。所應徵地畝銀九十六萬一千五百餘兩。糧九萬六千餘石。四十七年亦著免徵。所有舊欠帶徵銀米。亦暫停追取。俟開徵時一并輸納。欽此。○又

諭。從來漕米。槩不停徵。卽蠲除節年額賦。亦不及漕項。朕念江南地方。見被旱災。除新徵糧米。別有諭旨酌量截留散振外。其四十三年以前。江蘇巡撫所屬各府州縣未完民欠漕項銀六十八萬七千餘兩。米麥三十一萬一千八百餘石。著該撫覈明。悉予全免。欽此。○四十八年

諭。朕念江南淮安徐州揚州三府地卑積水。被災獨重。秋禾未播種者甚多。雖本年錢糧業經全免。又曾遣官分賑。而失業之民。宜加裕外之恩。以弘休養。康熙四十九年。淮揚徐三屬邳州等九州縣三衛額徵地丁銀五十九萬三千八百餘兩。著通行蠲免。又河南歸德府屬商邱等六縣。山東兗州府屬濟寧等四州。或被夏災。或被秋災。雖已各依分數例免額賦。並

宜更施膏澤。用厚民生。四十九年商邱等縣應徵地丁銀二十萬二千四百餘兩。濟寧等州縣應徵地丁銀十有四萬六千六百餘兩。著通行蠲免。欽此。○又漕糧例不蠲免。念浙江被災之後。民力艱難。其緩徵漕米。免徵收。欽此。○又

諭。今歲直省各處皆獲收成。惟廣東三水清遠高要高明四會五縣。福建侯官縣。福防廳所屬福右衛二處。甘肅靖遠衛環縣鎮原縣固原州固原衛平涼縣平涼衛崇信縣慶陽衛靈州所會寧縣寧夏中衛寧夏所。古浪所十四處。今歲夏秋被災。各督撫已經奏聞。

其明年應徵廣東省三水等五縣額銀七萬七千九百餘兩。米一萬七千六百餘石。福建省侯官縣等二處額銀三萬六千六百餘兩。米六千四百餘石。甘肅靖遠衛等處額銀四萬七千七百餘兩。糧八萬八千五百餘石。草八十四萬三百餘束。盡予蠲豁。欽此。○

五十五年

諭。前因甘肅靖遠衛等處歉收。既已多方籌畫。蠲振頻施。復將甘肅被災二十八州縣衛所。康熙五十四年額徵銀及糧草。通行蠲免。但被災之餘。民鮮蓋藏。若非再沛弘施。恐來歲辦賦猶艱。除寧州隴西清源狄

道臨洮五州縣衛五十五年額徵賦銀糧草已經蠲免外其靖遠等二十八州縣衛所五十五年額徵銀九萬七千八百七十餘兩糧二十三萬九千餘石草二百五十三萬七千餘束亦盡予蠲免欽此○五十年

九年

恩詔地方災傷已經察勘蠲免賦役者有司不遵仍行濫徵及但免有力之家致窮民不霑實惠者事發決不饒恕欽此○雍正元年覆準康熙六十年山東濟兗東曹西府屬歷城等四十九州縣衛所二麥被旱成災應徵銀二十三萬二千一百餘兩照

列蠲免○四年議準江南昭陽湖田地嗣後如遇涸出收成之歲每畝悉照舊額徵科倘遇水淹卽勘實題請豁免該州縣有將涸出地畝仍報水淹或以已報涸出後卽有水淹不為申報請免者該督撫卽行題參如徇隱不參及州縣以報水淹不卽委官勘實題請豁免者一經發覺將該督撫一并嚴加議處○五年

諭上年湖北地方有數州縣被水收成歉薄已降諭旨令有司動用倉穀減價平糶以惠窮民今聞本年四五月間有數處雨水稍多江流泛漲沿江之地未免

近水被淹。如武昌府屬之咸寧蒲圻嘉魚三縣。武昌武左二衛。漢陽府屬之漢陽漢昌二縣。荊州府屬之江陵縣。荊州衛黃州府屬之黃陂黃梅二縣。皆繫濱江之地。田畝有被水之處。米價漸昂。朕心深爲軫念。著該地方官加意撫卹。朕又思此縣衛數處。旣覺被水。若仍令其輸納錢糧。民間未免竭力。著將今歲錢糧全行蠲免。倘有已經完納者。準作雍正六年應完之項。此朕格外施恩。該地方大小官吏務須實力奉行。使小民均沾惠澤。倘有絲毫侵隱假藉之處。一經察出。定從重治罪。再各省藩庫皆有酌留銀備用。因

湖北並無存剩銀。是以未曾酌留。今旣有蠲免之州縣。恐俸餉公用等項。一時或有不敷。見在湖南藩庫有存貯銀三十萬兩。著將銀十萬兩就近撥解湖北。布政使司再將兩淮鹽課銀撥二十萬。以十萬兩解送湖南補項。以十萬兩解送湖北備用。湖北旣有銀二十萬兩。則公項需用可以動支。俟徵收還項之時。卽充藩庫酌留之數。又聞湖南近江州縣亦有數處被水。著總督巡撫確實勘明。亦照湖北咸寧蒲圻等縣衛之例。將今歲錢糧蠲免。欽此。○又覆準浙江仁和等州縣。雍正四年秋禾被淹。其應徵錢糧。照

分數豁免○又

諭。玉田縣之還鄉河隄岸衝決。附近田廬。有被淹傷損之處。著將被水之地。明年錢糧。蠲免一年。欽此。○六年

諭。免直隸省七年分起運銀四十一萬七千八百餘兩。

欽此。○又覆準。州縣被災之處。或將已徵在官者。匿爲民欠。希圖蠲免。嗣後應將全免之州縣。作次年蠲免。其被災本年之錢糧。卽於次年徵納。○又覆準。浙江江山縣。陡被蛟水。勘實成災。田地又被水衝成溪。應徵銀米。照例蠲免。○又

題準。四川建昌鎮屬酥州。糯白瓦等處。番民水旱田糧。被雪打。水衝。雍正七年被災窮番。應納蕎糧。準其豁免。○又覆準。直隸西寧縣。雍正八年秋禾被災。按分數蠲免。○又

諭。直隸霸文安大城豐潤滄靜海等六州縣。及梁城一所。常有水患。康熙三十四五並四十二等年。民欠米穀。經年已久。著加恩豁免。欽此。○十三年

諭。西郵用兵以來。甘肅等處。運送糧餉。不能不藉民力。朕已屢沛恩膏。茲聞甘省入夏以來。雨澤愆期。著將雍正十三年甘肅通省所屬應徵地丁錢糧。

全行豁免。欽此。○又

諭。聞四川巴江津長壽綦江涪瀘永璧山合江等州縣九姓等九土司。今年雨水較少。收成稍薄。朕心深爲軫念。今各省舊欠錢糧。已降旨通行豁免。而川省並無逋欠之項。得邀赦免之恩。此巴縣等處本年未完錢糧。著卽全行豁免。欽此。○又

諭。江南宿遷睢寧桃源三縣。見在新淤涸復改科地糧額徵銀。全行豁免。其十三年淤地未完錢糧。亦免徵收。欽此。○又

諭。漕白南米。向來雖無蠲免之例。朕念浙江收成歉薄。著將仁和等四州縣實在被水各戶。本年應徵漕白南米。亦照地丁之例。格外加恩豁免。欽此。○

乾隆二年覆準。湖北漢川江陵二縣。並屯坐漢川。江陵之武左。荊州。荆左。三衛。元年夏被水災。其各項南米及銀。準予豁免。○又議準。丁糧銀。嗣後被災地方。令總督巡撫。確實勘明。或分年帶徵。或按分數蠲免。臨時具題請

旨。再丁銀一項。未經攤入地糧以前。原繫別款徵收。不與地糧一例蠲免。自雍正六年。丁銀攤入地畝。均徵之後。設有災荒。自應一例酌免。行令各

省。倘遇災荒減免錢糧。卽將丁銀統入地糧銀內。覈算蠲免。以昭畫一。○又題準。江南碭山縣。元年被災學田。照例準其蠲免。○又題準。八旗餘絕地畝被災。亦照入官地畝之例。準其減免。和銀。又革退網戶地畝被災。照入官地畝之例。覈明分數。按等減免。○又

諭。豫省西華等四縣被水。其應免錢糧。照例蠲免。欽此。○又

諭。湖北沔陽州地勢低窪。田畝坍塌。淤漲靡常。積有逋賦。雍正十二年。該督題請文明。其十三年。乾隆

元年。未經清丈民欠。悉行蠲免。欽此。○又

諭。免陝西靖邊定邊安定葭神木府谷米脂吳堡等八州縣被災地畝。正耗銀本色糧草。按地蠲免。欽此。○又

此。○又

諭。上下兩江。雨澤愆期。收成歉薄。將雍正十三年。乾隆元年分。安徽所屬未完地糧。蘆課。及米穀麥豆等項。應分年帶徵者。著一併豁免。乾隆二年。江蘇所屬江常鎮淮揚徐海七府州屬。有緩徵停徵銀米。亦著豁免。欽此。○又

諭。乾隆元年。曾借給瓜州回民籽種。並腳價銀。向雷

欽定大清會典事例 卷之五十五
為分年帶完之項。每歲輪將不免多所顧慮。著將此項糧銀全行豁免。欽此。○四年

諭。上年十一月寧夏地震。民人被災甚重。著將寧夏寧朔平羅新渠寶豐五縣本年應徵地丁及糧草雜稅等項悉行豁免。如有舊欠亦著蠲免。倘附近州縣有被災之處亦著勘明奏聞。欽此。○又

諭。朕因上年安徽旱災甚重。曾降諭旨將雍正十三年乾隆元二年分未完地糧蘆課及米穀麥豆等項例有帶徵者全行豁免。今宿州及鳳臺靈璧石埭三縣雖未被旱。所有未完雍正十三年乾隆元

二年錢糧亦繫被災緩徵之項。著一例豁免。其舊欠之隨徵耗羨並被災各屬帶徵元二兩年之災緩漕糧著遵照前旨悉隨正項豁免。至未經被旱及勘不成災之各州縣所有催徵舊欠錢糧力不能完應行豁免者一併遵照辦理。欽此。○又

諭。甘肅被水被雹之處雖有輕重不等。但一州縣中有被災之處則通州縣內必不能十分豐收。糧米未必寬裕。著將水雹之州縣不論成災不成災所有乾隆四年應徵地丁錢糧悉行寬免。欽此。○又諭。甘肅所屬秦安等十五州縣均有水雹偏災。應徵

銀草分別蠲免。今碾伯靈州中衛亦有被災之處。著將此三州縣衛三年分應徵銀草與秦安等州縣一并加恩分別寬免。欽此。○又

諭江蘇被旱歉收。將乾隆二年江常鎮淮揚徐海七府州屬被水停徵銀米等項。降旨豁免。又聞海州及安東蕭碭三縣連年被水。在淮徐等府內又屬被災獨重之區。著將此四州縣所有雍正十三年乾隆元年地漕等項悉行豁免。欽此。○又題準江南安東泰豐沛海沭陽等六州縣被水旱冰雹所有屯河灘河田地租銀按照分數蠲免。○又

諭甘肅寧夏地震之後必加意休養方能培復元氣。著將寧夏寧朔平羅三縣額徵銀草再寬免一年。欽此。○又題準直隸入官並網戶旗退公產餘絕等地被災所有應徵租銀照例蠲免。○又題準江南安徽宿鳳等十五州縣並鳳陽等四衛秋被水災無爲合肥等四州縣秋被旱災所有地畝並屯折學田等項應徵銀米麥一例蠲免。

○五年

諭從前寧夏等處地震爲災。本年平羅地方又有被水旱之處。著將賦銀糧草全予豁免。並將夏朔二

縣及平羅未被災村莊。所有乾隆六年額徵賦銀糧草亦寬免一半。欽此。○又題準。將安徽宿州鳳臺靈璧石埭等縣雍正十三年並乾隆元二等年被災未完地丁扛脚銀並存留項下未完俸二等項及米豆學租蘆課升科馬田租稻實在民欠者均予豁免。○六年

諭乾隆二年八月間福建閩侯官等縣遭遇風災更有借給倉穀銀令其分年陸續交清今有力之民雖經清完尚有閩侯長連建五縣未完倉穀銀著全行豁免。欽此。○又題準江蘇豐沛等十州縣衛

五年分夏秋水旱由蝗傷被災應徵地丁屯折蘆課河租銀米豆一既不豁免。○又覆準湖南湘鄉臨武二縣本年夏被水災地畝條餉等銀豁免。○又

諭朕御極以來愛養黎元蠲免正賦之外復將雍正十三年以前各屬積欠陸續豁免以息民間追呼之擾今各省未完正項銀米豆草並雜項租穀積欠已久多繫貧乏之戶無力輸將況江蘇所欠獨多目今見被水災待恩撫卹著將各項悉行豁免若諭旨未到之先或有續完卽咨部扣除再江浙

二省尚有未完漕項銀米豆麥向來不在豁免之例今既蠲除各項著將漕項一井免徵欽此○又題準江南上元江寧等二十八州縣衛秋禾被水民屯蘆灘地畝應徵地丁屯折河租蘆課學租銀米豆一槩蠲免○七年

諭江南上下兩江今年水漲逾常該督撫陸續奏報者不下數十州縣朕每一覽奏宵旰靡寧已屢降諭旨令該督撫加意撫綏毋使失所又特命大臣前往會同該督撫等拯救目前之災荒永除將來之水患但念此等被災之地夏已無收秋更失望

小民困苦其何以堪況此數十州縣有今年被災特甚者有今年稍輕而連年被災者見又水漲未消亟待振卹其流離顛連之狀時在朕心目中所

有

本年應納錢糧著該督撫勘明被災各州縣先行緩徵次第將確數分別具奏請旨蠲免欽此○
又據江西巡撫奏報湖廣督撫奏報湖北之荊州安陸漢陽襄陽德安湖南之長沙衡岳常德澧等府州所屬之州縣及沔陽武昌襄陽三縣夏月被水淹沒田廬禾稼又據江西巡撫奏報贛州吉安南安三府所屬州

縣有被水較重之處。今思江廣二省。雖繫偏災。而被水之民。未嘗有偏全之別。著該督撫於被水地方。將應徵錢糧。先行出示緩徵。然後察勘。照例題請蠲免。欽此。○又覆準。江蘇所屬江浦等二十九州縣。衛被災。應蠲地丁等銀二十三萬七千三百七十七兩。歲夫銀萬一百三十九兩。蘆課等銀千四百四十九兩。學租銀六十八兩。本色米八千一百九十四石。又山陽等二十六州縣。衛漕項銀三萬三千五十三兩五錢九分。米麥豆十有一萬八千八百三石一斗六升。各有奇。均

準蠲免。○又覆準。安徽所屬壽州等二十州縣。衛應蠲地丁漕項銀十有七萬八百十兩四錢米千七百四十五石四斗五升。豆六十六石四斗二升八合。麥二百四十四石八升。內泗盱一州縣。黃快丁銀。攤入民田徵收。應照民丁遇災。一并免徵。於冊內別款造報。應免銀十有一兩五錢四分。各有奇。均準蠲免。○八年題準。甘肅所屬皋蘭狄道。金固原華亭。鎮原寧遠寧。寧朔碾伯。平番禮等十二州縣。六年夏秋二禾。被雹被水地畝。賦銀糧草。準其豁免。○又奏準。安徽

所屬上年被災之鳳潁泗寧府州縣衛除定例
按照成災分數豁免外有蠲餘應行帶徵地丁
銀米麥及隨漕銀米麥一井寬免○又奏準江
蘇所屬山陽等二十六州縣衛七年夏秋被災
白地除已經按照成災分數請豁外仍有蠲剩
地丁屯折等銀米及蘆課雜租學租等銀此二
十六州縣衛連年積歉上歲復被水災將蠲餘
應納錢糧一井豁免○又題準江蘇八年秋水
旱災荒溧水等十五州縣衛所田地並海州沐
陽贛榆二縣及溧陽鹽城二縣學租銀米等項
均準其豁免○又題準長蘆鹽政所屬興國富
國豐財嚴鎮海豐等場並滄州鹽山慶雲海豐
青南皮衡水東光等州縣春秋雨澤愆期被災
分數不等竈地草蕩丁糧等均各按分數一井
蠲免○又題準東省八年分臨邑縣秋禾被霜
成災地銀準其蠲免○九年

諭乾隆三年寧夏地震鎮標及外路協防兵丁在於
寧夏府庫借支帑銀除扣完司庫外尚有未完銀
一萬九百餘兩見在著追朕思寧夏地震之後屢
值歉收兵丁倍覺艱苦深為憫惻著將此項未完

銀悉行豁免欽此○又題準甘省高臺縣屬三清灣等處屯田五年分被旱傷鼠食其原借籽種糧米準其豁免○又題準浙省九年杭州府屬仁和等三十二州縣並杭州前右二衛湖衢嚴三所仁和等八場田禾被旱被水田地扣免地丁屯餉等銀南秋等米及竈蕩田地應徵各銀均準豁免○又題準陝省平羅縣五年分河水泛漲秋禾被淹借給窮民口糧籽種均準豁免○十年題準陝省五七兩年咸長等縣共衝坍民地項下所有應徵本折糧折色均徭銀屯地項下應徵本折米糧更名地項下應徵本色及折價糯米折色銀均準按數豁免○又題準甘肅八年夏秋被災之阜蘭金靖遠平番靈碾伯等六州縣被災地畝賦銀糧草又靈州被水衝坍地畝糧米又高臺縣被雹打水淹地糧均準蠲免○又題準江西玉山縣五六月旱禾被旱勘明田地繫止種一季應照秋收之例所有應蠲賦銀準按分數蠲免○又

諭近聞江蘇所屬海安東蕭礪山四州縣連年被水在淮徐二府內被災獨重朕心深為軫念著將此

欽定大清會典事例 卷之五十五
四州縣雍正十三年乾隆元年未完地漕等項悉行豁免。欽此。○十一年

諭。朕加惠黎元。將天下錢糧。分年蠲免一次。今直隸輪免之年。宣化府所屬各州縣應徵屯糧。例在不蠲免之內。但念宣屬地處邊隅。上年被災較重。今春雨澤稀少。見在降旨加振。與常時不同。著將本年額徵屯糧。蠲免三分之一。欽此。○又奏準福建臺灣官莊租息。照滇省官莊之例。準蠲免十分之三。○又

諭。江蘇海州及沐陽贛榆二縣。頻年被水。小民生計艱難。其應徵地漕銀米。已降旨停緩。惟是積歉之區。朕心厪念。今歲復遭水患。著將三州縣十年以前積欠地漕銀米。槩行豁免。其淮安分司所屬之板浦徐瀆中正莞瀆臨洪興莊等六鹽場。十年以前未完折價銀。亦一例豁免。欽此。○又題準。江蘇山陽等二十四州縣。衛。十一年秋禾被水田地。地丁屯折河租等銀。本色米糧。準其蠲免。至清河等州縣。衛。應蠲漕項銀米。麥豆。一并準免。○十二年

諭。吉林地方。上年雨水勤。霜降早。收成歉薄。著加恩

將應交米糧均予寬免。欽此。○又題準江南睢寧縣十一年分夏被雹災。秋復被災。應徵賦銀及漕項銀米麥一并蠲免。○又題準長蘆所屬豐潤縣管轄之越支場十一年分被水地畝按分數蠲免。○又題準安徽壽宿等二十三州縣衛十一年分秋被水災。又泗州學田亦被水災。銀米麥一并蠲免。○又題準江蘇山陽等二十六州縣衛乾隆七年夏秋被災田地蠲剩地丁漕項銀米豆麥等項已經奉

旨豁免。尚有未完起存地丁等銀米雜項學租令將確數分別造冊一并豁免。○又覆準山東齊河等八十五州縣衛所被水被雹成災田地應蠲賦銀二十四萬一千九百四十二兩四錢有奇。準予豁免。○又覆準山東鄒平等五州縣及卽墨收并衛地續報被水成災田地應蠲賦銀一千九百二十五兩六錢有奇。準予豁免。○十五年

諭朕巡洛祀嵩甫經豐樂鎮卽已降旨蠲免經過州縣十分之三其地年歲順成是以照例蠲除數日所過州縣體察農功夏麥告豐晚禾覺歉秋牟播

種亦復待時。深爲軫念。其歉收之處。著再加恩。統前蠲免十分之五。令該撫詳悉勘明。分別辦理。欽此。○又題準。江。淮。等屬被災學田五項二十七畝有奇。應蠲四分銀十有七兩六分有奇。準其蠲免。○又題準。江。淮。揚。徐。海。五府州屬。夏秋雨水過多。河。湖。山。水。並發。被災田地。共八萬三千二百七十頃三十七畝。應蠲免地丁等項銀六萬五千五百九十八兩五錢。本色漕糧。漕贈米。麥。豆。一萬六千四百七十九石五斗。各石奇。○

十六年

諭。朕清蹕南巡。道由山左。所有經過州縣。旣已特沛恩膏。茲攬轡觀風。知連歲有秋。視戊辰東巡之時。閭閻大有起色。爲之慶慰。尚念該省有積年緩徵帶徵。未完米穀。皆因災出借之項。雖疊遇有收。而按年催比。民力不免拮据。著將被災借穀。應於十五年。起。分作五年帶徵。及鄒平等屬帶徵未完穀。共九十七萬五千餘石。槩行蠲免。欽此。○又

諭。朕車駕南巡。乘時布澤。蠲除積欠。疊沛恩施。更念江蘇之宿遷等州縣。上年被水稍重。雖經格外加振。可以接至麥秋。該督撫等。自督率地方官。按期

散給。災黎均沾實惠。而清蹕所經。倍深軫卹。著再加恩。將經過之宿遷清河桃源三縣被災貧民。上年借出籽種銀。悉行免其徵還。以紓民力。欽此。○

又

諭。江南揚州府屬之興化縣。積淹荒廢田畝。錢糧久經停緩。後歸冬勘辦理。於乾隆九年。起按年勘報。豁免。其元年至八年。原緩未完賦銀米麥。仍應分別催輸。荒戶殊爲拮据。朕翠華南巡。廣敷惠澤。著將此項原緩未完賦銀米麥。一并勘明。加恩豁免。以甦民困。欽此。○又

諭。徐州府屬沛縣濱湖地畝。近年以來。屢被水災。所有應徵租銀。自乾隆十年起。按年勘報蠲豁。而九年以前積欠未完租銀。以不在勘豁之例。仍須照數輸納。貧民未免拮据。著將乾隆九年以前應徵未完租銀三千一百餘兩。一并加恩豁免。欽此。○

又題準。浙省淳安縣。於乾隆十五年。旱禾被水。被蟲。成災五六七八九十分不等地。三百二十二頃二十八畝有奇。共蠲免地丁銀七百六十八兩二錢。米三石九斗。各有奇。○又題準。浙江永嘉樂清瑞安平陽等四縣。乾隆十五年。秋禾

被蟲勘明成災田一千六百八十六頃三十四畝有奇。應徵地丁銀四百十有八兩六錢。米二千九十六石九斗。各有奇。又溫州衛被蟲田三十五頃三十三畝有奇。應徵地丁銀五十一兩九錢。軍儲銀十有七兩三錢。各有奇。玉環廳被水田四十四頃九十畝有奇。應徵穀四百四十石一斗有奇。均準蠲免。○又題準甘肅大荔等縣。本年秋禾被水。成災地畝。應徵地丁銀二千十有兩一錢。朝邑等縣。成災租地。應徵穀四十五石六斗。各有奇。均準蠲免。○又題準山東

嶧縣等七州縣。秋禾被水。成災六七八分也。一萬五千三百七十二頃九十四畝有奇。應徵地丁等銀一萬一千三百五十五兩六錢。準其蠲免。○十七年題準浙江永嘉場。十五年秋禾被蟲成災五六七八分田三頃九十五畝。應免十五年場課正珠車銀二兩六錢有奇。○又題準徽寧池鳳和廣六府州屬歙績等二十三州縣。衛。上年水旱偏災田地二萬八千三百四頃一畝有奇。應免銀四萬六千十有一兩九錢。米一千六百八十六石五斗六升。豆一千五百二十

六石二斗七升各有奇。○又題準。山東鄒平等州縣。秋禾被水。成災五六七八九十分。計地十萬九千七十八頃九十畝有奇。應免地丁等銀九萬一千三百二十一兩六錢有奇。○又題準。浙江海寧等州縣廳衛所場。乾隆十六年早禾被旱。被蟲。勘明成災田七萬八千二百六十三頃二畝有奇。應免地丁銀二十一萬七千六百十兩四錢。米一萬八千三百三十五石一斗。穀二千六百四十三石七斗。滴珠等銀二千九百九十七兩四錢。各有奇。○又題準。湖南善化等

三縣。乾隆十六年被旱。成災地二千四百七十四頃三十四畝有奇。應免銀一千一百七十三兩。米二百七十七石九斗。各有奇。○又題準。山東壽光等五州縣。麥禾被潮。成災十分地一千七百三十四頃六十九畝有奇。應免銀四千三百七十一兩四錢有奇。○十八年題準。浙江仁和三等縣場。乾隆十七年秋禾被水。成災田二千七百二十頃七十九畝有奇。應徵地丁等銀八千八百七十三兩五錢。米六百七十九石七斗。海寧縣公租銀三十四兩。各有奇。均準豁免。○

又題準仁和縣場秋禾被水成災地一百八十
頃五畝應免銀五百二十二兩九錢有奇○又
題準湖北鍾祥等州縣衛上年秋禾被水勘明
被災五六七八九十分田地共七萬二千七百
四十九頃九十一畝九分應免銀二萬九千八
百九十六兩八錢南秋米麥並黃豆三千三百
十石一斗各有奇○又題準甘肅臯蘭等州縣
乾隆十七年被雹水風成災地畝應免銀一百
七十九兩一錢糧三百五十石各有奇○又題
準西安耀州等三十九州縣廳乾隆十七年秋

禾被旱成災地畝應免地丁銀二十六萬九千
四百十有五兩糧三萬八百八十七石九斗各
有奇○十九年覆準安省寧鳳潁泗滁等屬太
壽等二十五州縣衛乾隆十八年秋被水災應
免地丁等銀四萬四千四十九兩米三百三十
六石麥六十六石豆十有一石各有奇○又覆
準江蘇上元等三十二州縣衛秋禾被水共應
免地丁等銀三十一萬九千三百一兩米麥豆
十有二萬八千三十二石各有奇○又覆準安
省泗盱等州縣乾隆十九年秋禾被水應免地

丁銀七千八十二兩。米三百四十六石七斗。麥五石五斗。豆十有三石三斗。各有奇。○二十一年覆準。仁和等州縣場所。二十年秋禾被水。應免地丁銀六萬七千四百三十八兩九錢。南秋等米六千九百五十四石六斗。各有奇。又上虞縣被水衝坍。沙石壅漲田地。應豁無徵銀一百九十四兩七錢。米八石二斗一升。各有奇。一緩徵。順治八年議準。勘過被災地方。暫停徵比。以疾

恩命。○康熙四年題準。遇災地方。督撫題報。即行令州

縣停徵錢糧十分之三。○七年題準。江南淮揚二府屬被災九分十分。田地漕糧。漕項於八九年兩年帶徵。○九年覆準。山東金鄉等縣九年分漕糧。於後三年帶徵。○十一年

諭。江南連年水旱。將舊欠錢糧一并停徵。並將十一年

帶徵八九兩年漕項。漕白銀米悉暫停徵。欽此。○十八年題準。江南邳宿徐蕭碭山五州縣災荒以前逋欠。分作五年帶徵。○十九年覆準。江南賦繁積欠。追比累民。其十三年至十六年錢糧。自十九年始。分年帶徵。○二十三年

詔江南江西浙江湖廣自康熙十三年至二十二年拖欠漕項錢糧著自二十三年起每年帶徵一年。

十年

諭朕巡行邊外入喜峯口見有民間田畝爲蝗蝻所傷又聞棒子鉏及豐潤等處地方被蝗蝻災者亦所在閒有叨歲錢糧若仍照例催科小民必致苦累著該撫察報分數到日將康熙三十一年春夏二季應徵錢糧緩至秋冬徵收欽此○三十六年題準直屬被災之霸州等三十九州縣與未經成災之獻縣等六州縣三十五年民借米穀著緩徵○又

題準江南淮揚徐泗地方去歲水災三十五年一應錢糧已經蠲免其三十四年未完錢糧於三十七年帶徵○三十七年

諭山西省康熙三十七年錢糧已有諭旨通行蠲免靜樂等縣三十六年未完錢糧若於三十七年徵收則小民仍有催科之累著於三十八年帶徵欽此○三十八年題準江西進賢武寧等州縣田畝盡在山中蓄積亦少舊逋新欠難以並徵將三十五六兩年未完民欠銀於三十九四十年帶徵○四十二年覆準奉天承德等州縣歉收將四十

二年應徵米豆並借給民人米穀均於次年帶徵○又

諭山東今歲錢糧漕米均應速行停徵欽此○四十二年題準直屬廣平等處高下皆遭雨水淹沒照荒田墾種三年起科至所有未完民欠及俸工銀分作三年帶徵○又題準山東泰安等州縣麥禾被災四十二年錢糧已經停徵其積年民欠分作三年帶徵○四十四年

諭嗣後蠲免錢糧時將節年未完舊欠錢糧停徵欽此

○四十七年

諭天年江蘇安徽浙江皆被旱災今歲復報潦傷所有

舊欠帶徵銀米仍暫停追比欽此○又覆準江南地方兩歲被災將本年應徵一半漕米於四十八年秋收帶徵○四十八年題準江淮揚徐邳宿等府州衛本年夏麥秋禾皆傷其見運漕糧漕項銀及舊欠漕項錢糧均於四十九年秋收後帶徵搭運○又覆準江南山陽等州縣衛四十七年以前河灘地租舊欠停徵一年○四十九年

諭兩浙竈地連被水淹著將四十七八兩年未完鹽課

自四十九年起。分作三年帶徵。○五十四年覆準。直屬地方。雨水過多。將順天府之寶坻等州縣。河閒府之任邱等十四州縣。及武清境內蘆。漁。課地。今歲未完錢糧。一并緩徵。○又覆準。甘肅五十三年被災地方。積年未完銀。糧。草。各照數分年帶徵。○五十六年覆準。安徽所屬積年民欠。值災荒之後。令該撫將四十六年至五十四年。各項舊欠。分年帶徵。○六十年覆準。浙江仁和。錢塘等縣被災。將五十四五十六三年錢糧。於六十一年帶徵。其五十七八九年舊欠。挨次三

年帶徵。○又覆準。黃沁兩河水決。直隸開州長垣。東明。滑縣。田禾被淹。新舊錢糧。俟明年麥熟後徵收。○又覆準。沁河水決。山東壽張。濮。范。聊城。博平等州縣。被災。將六十年未完錢糧。分作三年帶徵。○雍正元年覆準。山東壽張。濮州等四州縣。衛。黃水未退。所有六十一年帶徵六十年漕糧。漕項。自雍正元年始。分作三年帶徵。○

又

諭。山東山西河南三省。連年田禾歉收。將見年錢糧。盡行緩徵。而節年民欠帶徵之項。若仍行追比。緩新而

徵舊於兆姓終無裨益。將山東五十八年至六十一年分帶徵未完錢糧。山西五十六年至五十九年分帶徵未完錢糧。河南五十九年至六十一年緩徵錢糧。作速行文。悉著停徵一年。欽此。○二年

諭雍正元年。因直隸山東山西河南二麥歉收。特遣廷

臣發粟振濟。錢糧除被災分數。已經停徵。仍將兩年舊欠。著該撫察明。分作三二年帶徵。欽此。○又覆準。福

建臺灣。遭匪類蹂躪。二十九年未完稻粟。分作

三年帶徵。○又覆準。江南蘇松鎮淮揚五府屬

之太倉等十四州縣。今年田禾被風潮淹損。將

漕糧徵一半。俟三年秋收後帶徵。又海州地方

今年被災。更甚於去歲。本年災田漕米。全予緩

徵。俟來歲秋收後。徵完起運。○三年

諭。朕聞河南山東。春雨稍闕。深切軫念。雍正元年七月

曾降諭旨。將河南康熙五十九年至六十一年分帶

徵未完錢糧。山東康熙五十八年至六十一年分帶

徵未完錢糧。均著停徵一年。雍正二年復念二省去

歲收成雖稔。百姓元氣方復。舊欠新徵。恐難兼顧。諭

令該撫。將實在民欠。分作三年帶徵。以紓民力。今二

省春雨未足。著將河南康熙五十九年至六十一年

帶徵錢糧。及雍正元年未完民欠。並從雍正二年起限。寬作五年帶徵。山東康熙五十八年至雍正元年帶徵錢糧。爲數更多。著從雍正二年起限。寬作八年帶徵。欽此。○又覆準。長蘆被水。食鹽壅積未消。將雍正三年秋冬二季引課等銀。分作二年帶徵。○又覆準。長蘆各場竈地被水。將雍正三年青滄二分司被災十六場額徵課銀。於雍正四年帶徵。○又覆準。山東曹縣黃水衝決太行隄。田地被淹。應徵新舊錢糧。緩至明歲麥熟後徵收。○

四年

諭。去秋北方多雨。直隸所屬七十三州縣。被水歉收。已將被災地畝之錢糧。照例蠲免。其應徵額賦。又復停徵。朕思一省之中。既有七十餘州縣收成歉薄。則鄰封隔縣。必有謀生覓食之人。著將雍正四年通省應徵額賦。一并停其徵收。欽此。○又

諭。去歲畿南被水。將雍正四年錢糧。通省均令緩徵。今年錢糧。尚且緩徵。則從前未完之欠。豈有反急徵之理。速飭各地方官。凡一應舊欠錢糧。一槩緩徵。欽此。

○又

諭。江蘇所屬之蘇松常鎮四府。地廣人稠。需米甚多。四

府所屬漕兌共一百四十餘萬石。居七省漕糧三分之一。今州縣既有被水之區。恐小民輸納匪易。著將成災五分以上之地。畝應出漕米。緩徵一半。其緩徵一半漕米。著於雍正五年秋收後帶徵。欽此。○十年覆準。浙江嘉興府屬之石門。桐鄉。湖州府屬之歸安。烏程。本年雨雹。秋禾被傷。其應徵漕米等銀。緩至十一年秋成後。分作兩年帶徵。至南米繫給兵餉之項。先借倉穀碾放。亦俟來秋帶徵。○十一年覆準。江南南匯等縣。並金山。鎮海等三十四州縣。衛。十年秋海潮湧漫。風雨蟲傷。其

本年應納地丁錢糧。及十年以前各項舊欠。皆緩至十一年秋成後徵收。○又覆準。浙江杭屬之海寧。嘉屬之海鹽。石門。桐鄉。湖屬之安吉。烏程。歸安。長興。德清。武康。嚴屬之遂安。十一州縣。本年春有冰雹。麥豆被傷。應徵新舊錢糧。緩至秋成後徵收。○十二年

諭。今年六月間。江蘇地方。雨水積多。州縣低窪之地。被

水淹浸。應徵新舊條糧。著緩至來年麥熟開徵。再應納南漕等米。亦準明秋折納。欽此。○乾隆元年諭。陝甘民人。自軍興以來。急公效力。甚屬可嘉。屢年

叨蒙

皇考疊沛恩膏。朕又降旨。將本年應徵錢糧。甘省全行豁免。陝省止徵一半。以昭格外之恩。上年陝省收成。未稱大稔。今年春夏之際。未免輸納艱難。著將應徵一半額賦。寬至收成後開徵。欽此。○又

諭。甘肅平涼府所屬廳及州縣。並鞏昌府屬西固廳。慶陽府屬環縣。及寧夏府屬靈州之花馬池石溝等堡。中衛之香山一帶。上年收成少歉。著將緩徵本色米糧。自元年爲始。分作五年帶徵。欽此。○又覆準。湖北漢川。公安等七州縣。並武左。沔陽等

五衛。本年夏被水災。其不免分數錢糧。此時急難催徵。至公安縣。雖不成災。收成旣歉。日用不敷。其本年應完之項。一并緩至來歲麥秋徵收。

○又

諭。各省緩徵錢糧。例於下年帶徵。以完國課。朕思年穀荒歉。有分數多寡不同。若本年被災尚輕。次年幸值豐收。則帶徵尚不致竭力。若本年被災較重。則民間元氣已虧。次年卽遇豐收。小民旣完本年應輸錢糧。又完從前帶徵之項。必致竭蹶。著勘明被災不及五分者。緩至次年徵收。其被災較重者。

分作三年帶徵。被災稍輕者。分作二年帶徵。以紓民力。欽此。○五年

諭。天津地勢低窪。屢被水災。著將天津所屬帶徵之項。自本年爲始。分作五年徵收。欽此。○又題準。福建臺灣府屬鳳臺二縣。三年分秋被旱災。其田園官莊。應徵銀米。被災八九十分者。分作三年帶徵。五六七分者。分作二年帶徵。○六年

諭。福建臺灣地方。上年秋閒闕雨。收成較常歉薄。今春以來米價日漸昂貴。小民謀食艱難。納課尤爲竭蹶。多年舊欠。已槩行豁免。至乾隆四年以後未

完銀粟。統埃本年十月成熟之後徵收。欽此。○七年

諭。甘肅地處西陲。民貧土瘠。頻歲軍興。連遭亢旱。除蠲免民欠。並帶徵之項外。其乾隆元年以後借欠之項。著分作六年帶徵。欽此。○又題準。浙江仁何等州縣。衛六年分被災田地。按分數除蠲免外。其應徵地丁銀米。分作二年。三年。帶徵餘杭。安吉二州縣。又復被災。其應帶徵錢糧。緩至麥收後起徵。至竈蕩田地。除蠲免外。其應徵課銀。按照被災分數。亦分作二年。三年。帶徵。海寧被水

沙地。繫除扣蠲免。下剩租銀。緩至八月徵輸。○
又

諭。朕念甘肅地瘠民貧。前特降旨。民欠借糧。一槩蠲免。今思從前有因糧闕。以銀一兩作糧一石。借為籽種口糧之需者。如蘭鞏平慶等屬。原借以銀作糧。即與借糧無異。此等抵借之銀。事同一例。自乾隆七年為始。分作六年帶徵。欽此。○又

諭。上年山東歷城等十七縣。衛秋禾被災。朕特降諭。旨將應徵新舊錢糧。並漕米黑豆。一槩緩至今歲。及次年兩年帶徵。於麥熟後起限。嗣因二麥不登。

復緩。至秋成後完納。但各州縣中。有疊被災傷之。歷城等十三縣。今歲雖獲有秋。而民力未甦。舊欠新徵。一時並納。未免拮据。著將歷城等縣。並收并之衛地。其應徵四五兩年舊欠。及帶徵六年之地丁。並出借之口糧籽種。槩緩至八年麥收後起徵。分年完納。欽此。○八年

諭。朕從前降旨。將江省清河等十二州縣。衛乾隆五年以前未完帶徵銀。統行停緩。俟年歲屢豐。民間元氣漸復之後。再行酌量定限。分年帶徵。茲又念山陽阜寧鹽城甘泉高郵泰興興化寶應淮安大

河揚州等十一州縣衛。上年被災亦重。豐碭山贛榆三縣。災雖稍輕。而均繫連年被水之地。所有十四州縣衛。乾隆五年以前未完地丁漕項銀米。著將清河等十二州縣衛及山陽等十四州縣衛。乾隆六年帶徵地丁漕銀。同兩年以前未完之項。著一并停緩。俟年歲屢豐之後。酌量奏聞。又淮安分司所屬板浦等六鹽場。乾隆二三四等年帶徵未完折價銀。未曾歸入停緩之內。朕思竈戶與民人無異。著與民戶一例停緩。以示優卹。民竈之至意。欽此。○又

諭。甘肅蘭州府屬之臯蘭狄道靖遠金縣。平涼府屬之平涼涇州靈臺固原鹽茶廳鎮原靜寧華亭慶陽府屬之安化。寧夏府屬之中衛花馬池。甘州府屬之張掖等處。舊欠地丁銀。自乾隆元年起。至二三四五六七等年。積算其數。較之一歲正額。幾至加倍。若責令一時輸將。民力實為竭蹶。著將臯蘭等十五州縣衛及鹽茶廳節年舊欠地丁銀糧。分作四年帶徵。欽此。○又

諭。河南永城鹿邑夏邑三縣。乾隆四六七三年未完帶徵緩徵銀十有四萬餘兩。按各縣原欠數目。自

乾隆九年為始。均作三年徵收。欽此。○又

諭。河南今夏雨澤不齊。其察勘成災者。已照例振卹。

其開封府屬之陳畱滎陽汜水。彰德府屬之湯陰。

衛輝府屬之淇延津。並陝州等七州縣。勘不成災。

之地。畝錢糧。著緩至明年麥秋徵收。欽此。○九年

諭。陝西安西道屬沙州衛。地處邊外。天寒土瘠。著將

未完雍正十三年借給牛羸價銀。自乾隆九年起。

分作三年帶徵。欽此。○又

諭。江蘇淮揚徐海四府州屬。疊被水災。乾隆六年四

屬災戶。共借大麥粟穀籽種牛草銀。難以一并完

納。著於本年麥收後開徵。分作三年。至十一年秋

收全完。再乾隆八年。江鎮淮揚海等屬歉收。安東

阜寧鹽城海高郵興化寶應等州縣。所借粟米穀

銀。著準其分限兩年。自本年。起。至十年秋後全完。

欽此。○又

諭。山東齊東等十九州縣。衛。被旱歉收。已降旨將應

徵錢糧。照例分別辦理。但尚有勘不成災之地。畝

例不在寬免之列。著將濟南府屬之齊東陵德平

原德平臨邑等州縣。及德州衛。武定府屬之惠民

海豐樂陵商河濱霑化陽信利津。東昌府屬之武

城恩夏津沂州府屬之日照南鄉等各州縣並安東衛應徵乾隆八年地丁及帶徵錢糧寬至本年秋成後再行徵輸。欽此。○又

諭甘肅地方向來積欠繁多。朕曾降旨將張掖臯蘭等九州縣民欠自乾隆八年始分年帶徵。又將武威西寧二縣帶徵雍正十三年至乾隆三四年之項一并蠲免。此外應徵舊欠理應輸納。但念甘肅邊陲土瘠民貧著將張掖肅高臺臯蘭河狄道靖遠安化平涼涇靈臺靈中衛及武威西寧等州縣衛屢年未完積欠賦銀米草再行寬緩。自乾隆九

年爲始分作六年帶徵。欽此。○又

諭山東濟南府屬之歷城章邱德州武定府屬之惠民陽信泰安府屬之平陰肥城沂州府屬之沂水蒙陰青州府屬之博興高苑等共三十六州縣衛勘不成災之地畝例應徵輸。朕念各州縣麥收原屬歉薄若因勘不成災將新舊錢糧一時並徵小民未免拮据著將乾隆九年應徵地丁寬至本年十月後起徵其節年舊欠緩至來年麥熟後徵收。

欽此。○又

諭山東濟武東青等府屬有連被災傷之州縣上年

被旱。今歲夏麥又復失收之齊東陵德平德臨邑平原惠民陽信海豐樂陵商河濱利津霑化恩。並見被災之博興樂安等十七州縣。及德州等衛所。有八九兩年借給口糧籽種等項銀穀。均緩至十年麥秋後徵完。又上年夏麥被旱。今夏麥復被旱。災之歷城章邱鄒平齊河濟陽長清青城蒲臺肥城平陰博平高苑等十二縣。所有八九兩年借給籽種口糧等項銀穀。亦緩至十年麥熟後徵收。其被旱雹未深如禹城蘭山沂水蒙陰館陶高唐臨清等七州縣所借銀米等。均於本年秋後徵收還項。欽此。○又

諭。山東青州府屬之博興樂安二縣。夏麥被旱。秋收有歉薄之處。著將本年錢糧。緩至來年麥熟後徵收。欽此。○又

諭。山東武定府屬地本鹹薄。兼以連年被災。著將惠民陽信海豐樂陵濱商河利津霑化蒲臺青城等十州縣。乾隆九年未完錢糧。十年應徵新賦。槩緩至本年秋成後徵收。其八九兩年出借口糧籽種。應於本年夏秋兩熟分別徵完者。亦著緩至秋後開徵。欽此。○又

諭。山東濟武東青四府屬內積歉之州縣衛所。除四五兩年未完無幾。仍照例徵收外。其六七八九十等年。被災案內緩帶錢糧。自十一年起。分作五年帶徵。每年徵完一年之欠。其節年出借口糧籽種。亦著分年徵收。欽此。○又議準。直隸節年本年民借口糧籽種工本等項。數至萬石以上者。共二十處。鹽慶二縣。爲民欠最多之地。將所借米穀。分作三年帶徵。河間府屬之河間。故城。寧津。獻景。任邱。吳橋。天津府屬之滄。南皮。靜海。保定府屬之雄。新城。等州縣民欠。自萬餘石至二萬石以上。將新舊借項。均作二年帶徵。又交河。阜城。青。威。清河。等縣。並深州。民欠。萬石以上者。將本年借項徵還。其節年舊欠。分作二年帶徵。又宣化府上年普屬被災之後。本年亦多有冰雹成災之區。應將所欠均作二年帶徵。○又題準。江南壽。宿。等二十州縣。衛。秋禾被水。應徵本年漕糧漕項。及蠲剩銀米。未完節年漕項銀米。均照例分別分年帶徵。緩徵。○又題準。直隸鹽山。慶雲。二邑。節年民欠倉糧米穀價銀等項。分作三年帶徵。但念二邑繫積歉之區。元氣尚

未全復。著將鹽山慶雲本年應帶徵民欠等項。緩至十二年秋成完納。欽此。○十二年

諭。山東歷城等二十縣衛被雹。朕已諭令緩徵。今續報濟南府之德州陵縣德州衛。泰安府屬之泰安肥城東平東阿平陰等縣。武定府屬之青城利津霑化等縣。兗州府屬之滋陽曲阜寧陽鄒金鄉嘉祥汶上壽張等縣。並濟寧衛東平守禦所。曹州府屬之菏澤鉅野鄆城單武城沂州府屬之費。東昌府屬之博平清平高唐恩。青州府屬之博興高苑樂安等州縣。共三十四州縣衛所。六月下旬大雨

時行。山水陡發。晚穀未免傷損。所有應徵新舊錢糧。槩緩徵收。欽此。○又

諭。安徽宿虹等處。秋禾被水。著將宿州靈璧虹二縣。並宿州衛。應徵漕項銀米。暫緩徵收。其未完積年漕項。亦著停緩。照例分年帶徵。欽此。○又題準。江

南乾隆十二年七月。颶風驟雨。潮水衝決。濱臨江海之常熟等十七州縣。並蘇州太倉鎮海金山。四衛民屯沙洲田禾花豆衝沒。又夏秋雨澤愆期。上元等十二縣。並揚州儀徵鎮江三衛。被災田地丁銀米。按分數蠲免。蠲剩銀米。按被

災輕重。分年帶徵。十三年新賦。緩至秋成後啓徵。各年舊欠地丁銀米。緩至來年麥熟後徵輸。如有勘不成災。收成歉薄。應徵本年地丁銀米。並借欠籽種。亦緩至來年麥熟後徵收。又災田漕糧。漕項。所有被災較重之上海。鎮洋。寶山。常熟。昭文。太倉。通。七州。縣。並蘇州。太倉。鎮海。金山。四衛災田。按分蠲免銀米。南匯。嘉定。上元。江寧。句容。六合。丹陽。甘泉。九縣。所有本年災田漕糧。均緩至明冬帶辦漕項銀。與地丁一例緩徵。○

又

諭。山東省明歲繫輪免錢糧之年。乾隆十二年未完地丁銀。應於奏銷前接欠催徵。朕思本年齊河等州縣被災田畝。應完錢糧。已照例蠲緩。其勘不成災及不被災之處。與災地毗連者。收穫未能豐裕。將應徵未完錢糧。於奉到諭旨之日。加恩停緩。展至十四年帶徵。以紓民力。欽此。○又

諭。山東被災各縣境內。有上年秋成少歉。尚未成災者。雖非被災民人可比。但與災地均屬毗連。輸將未免拮据。所有應徵舊欠錢糧。亦著加恩。緩至麥熟後開徵。俾民力得以稍紓。欽此。○又覆準。山東

德州等二十二州縣。衛二麥被旱。鄒縣等十州縣。衛二麥被雹。貧乏之戶。借貸籽種。口糧。及時趕種。以冀有收。成災地畝。錢糧。緩至秋後。分別緩帶。以紓民力。○十三年

諭。山東今歲應徵之因災出借各穀七十六萬餘石。春借穀四十六萬餘石。又本年帶徵之穀十數萬石。及麥本籽種漕倉項下應徵積欠錢糧。爲數甚多。一時銀穀並徵。卽屬大豐。以一年而完。積年之欠。民力未免拮据。著加恩於今歲歲底截數。所有未完穀內。將春借一項。於明年麥熟後徵收一半。

秋成徵收一半。畱其餘力。以輸該年正供。其屢年因災出借之常監等穀。槩寬至十五年起。分作五年帶徵。俾民力紓。徐完納。以示優卹窮黎之意。欽此。○十六年

諭。江蘇之淮徐等屬。上年秋禾被水。已經加恩蠲振。所有餘剩應徵漕米豆麥等項。緩至今冬帶徵。但念該地。上年被水稍重。卽使今歲秋成豐稔。而災歛之餘。民氣正宜培養。若令新舊並輸。小民生計。難免拮据。著將淮安府屬之清河桃源安東大河徐州府屬之邳州宿遷睢寧直隸海州所屬之沐

陽等八州縣一衛。本年應行帶完乾隆十五年災
蠲餘剩漕項米麥豆。分作三年帶徵。以紓民力。欽
此。○又

諭。甘省各屬舊欠錢糧之外。尚有額徵芻草一項。不
在蠲免之例。著將乾隆元年至十四年未完草一
千五百萬餘束。分作十年帶徵。以紓民力。欽此。○

又

諭。東省今歲偶被偏災。應行振卹事宜。已加恩分別
辦理。此內濮東平東。壽張潯澤。范濟寧鉅野金
鄉平陰等十州縣。收成較爲歉薄。小民辦賦維艱。

著將本年應徵額賦銀三萬餘兩。帶徵節年舊欠
銀二萬三千餘兩。一例緩至明年麥熟後完納。欽
此。○十七年

諭。陝省今年被旱偏災。屢降旨。令該督撫加意撫卹。
其勘不成災。及與災境毗連州縣。應徵銀糧。雖定
例不準蠲緩。而該處收成。究屬歉薄。小民旣謀食
用。復効輸將。未免拮据。著加恩將韓城麟遊南鄭
西鄉城固褒城沔陽平利三水中部樂川宜君
寧羌興安隴邠汧陽鳳略陽石泉長武鎮安雒南
等二十四州縣。本年未完地丁銀四萬八千餘兩。

本色糧一萬三千餘石。緩至來年麥熟後帶徵完納。其節年民欠常平社倉糧。及南鄭一縣未完乾隆十六年屯豆五百餘石。一并緩至麥熟後徵還。以紓民力。欽此。○又題準。蘆屬興國富國豐財蘆臺嚴鎮海豐等六場竈地。並滄州慶雲二州縣歸并裁場竈地。實在被水成災八九分不等竈地。共六百二十一頃五十四畝。竈丁一百八十九名。各有奇。內照例蠲免十分之四。六銀二百八十三兩一分有奇。尚應徵銀三百六十二兩一錢七分。分作三年帶徵。又興國富國豐財蘆

臺濟民。取鎮海豐等七場。並滄南皮鹽山慶雲青等五州縣。實在被水成災五六七分不等竈地。共二千七百八頃五十八畝。竈丁一千一百四十名。內照例蠲十分之一。二銀三百六十八兩七錢三分有奇。尚應徵銀二千四百三十六兩八錢三分。分作二年帶徵。○十八年

諭。山東武定府屬之利津霑化蒲臺海豐。登州府屬之蓬萊榮成福山棲霞等縣。曹州府屬之濮州范縣。應徵節年欠穀。統於本年秋後起限徵收。分作兩年完納。以紓民力。欽此。○又

諭。山東掖濰昌三邑被水各村莊。應追舊欠錢糧借穀。緩至明年麥熟後徵收。以紓民力。欽此。

一通商。雍正三年

諭。今歲直隸天津等處地方被水。米價甚昂。去歲曾令盛京。由海道運過糧十萬石。著行文該將軍府尹等。將盛京糧十萬石。仍由海道運至天津新倉。俟到日交與地方官收貯。盛京等處倉內。每年將所貯陳米出糶。易進新米。若所出陳米。足十萬石。卽令運來。倘不足十萬石。酌量以賤價買足十萬石之數運來。今歲若獲豐收。價平。卽行買運。若價直騰貴。有不便之處。卽令將軍等。將不便之處奏明。再若有商民自海運米者。不必禁止。聽其運至天津貿易。天津以外。不許他往。山東登州等處販賣。欽此。○四年

諭。聞山東登青萊三府連年豐稔。商販自東而西者。絡繹不絕。著該撫酌量。動帑採買。分貯於濟南等屬米少之州縣。再勸諭各商販。多運至濟南等三府。俾民間得以收買存貯。則明歲青黃不接之時。米價不致騰貴。欽此。○八年議準。行令

盛京將軍。奉天府尹。轉飭守口官弁。如有商民販運米穀者。聽其出口。該管州縣。給與商民船票。

該省地方官弁於原票上鈐印填注到口日期。如無鈐印卽察究治罪。○十年奏準凡有商賈販運米穀至山東直隸糶賣者米船一到卽便放行其臨清淮揚等關將梁頭米稅自五月至七月暫行寬免秋收之後再行徵收。○乾隆元年

諭近年以來直隸地方收成歉薄民食艱難從前議開海運以資接濟續經盛京將軍奏稱錦州等處米穀加貴請永禁海運部議準行此時朕降諭旨今歲直隸收穫平常仍照朕旨明歲再照將軍等

所請行朕聞秋冬收穫之後各商民攜帶資本前赴海城蓋平等處採買雜糧祇因時屆隆冬海風勁烈舟楫難行已將所買米糧收貯各店春融裝運該商民惟恐地方有司遵照明年停運之議閉遏畱難甚爲惶懼朕思商民此糧購買在先暫行存貯各店不應在明年禁止之內且奉天素稱產米之鄉雖因振運過多價直視昔加貴然較之直隸歉收之地待粟而炊其情形緩急實相逕庭著俟明年內地麥熟之後再將海運禁止此亦酌盈劑虛有無相通之道可卽行文傳諭直隸總督盛

京將軍等並出示令商民知之。欽此。○又議準。行令督撫。轉飭管理關務各官。凡有米船過關。即詢明該商。如果前往被災各邑糶賣者。免其納稅。給與印票。責令到境之日。呈送該地方官鈐蓋印信。以便回空覈銷。如有免稅米船。偷運別省。並未到被災地方。先行糶賣者。將寬免之稅。加倍追出。仍照違禁例治罪。○四年

諭。上年直隸米糧騰貴。曾降諭旨。準商賈等將奉天米糧。由海洋販運。以濟畿輔民食。以一年為期。今弛禁之期已滿。而京師雨澤未降。恐將來民間不

免需米之處。聞奉天今歲收成頗稔。著再寬一年之禁。商賈有願從海運者。聽其自便。可行文直隸總督盛京將軍等知之。欽此。○七年

諭。上年直隸天津河間等屬。被旱歉收。朕臨幸奉天。目睹秋收豐稔。米價平賤。即降旨該督。令其前往販運。至次年秋收為止。本年三月內。又經臺臣奏請寬限。朕已降旨。寬至今冬。今據該督奏稱。直屬米價。雖見在平減。而津屬慶雲等縣。見被偏災。慶邑本屬少米之鄉。天津又為商賈叢集之地。請再將奉天海禁。寬展一年。俾民食得有接濟等語。著

照所請奉天海運準再展限一年。欽此。○十二年諭。向來海禁綦嚴。原以防姦商透漏。接濟姦匪之弊。但東省上年被水地方。目下振借各項需用米糧。倘奉天可以通商販運。而稽察嚴密。不致偷越。自於災地有益。著行文詢問山東巡撫。盛京將軍。是否可行。奉天糧米。可以運往若干。如何按數給照。撥運山東。如何驗照稽察。俾商販流通。不致透漏。而奉天米價。又不致於騰貴。如果可行。一面辦理。一面奏聞。此因山東偏災。一時權宜之事。嗣後不得援以爲例。欽此。○又奏準。福建臺灣。雖隔重洋。

然與漳泉。二府同隸一省。商民船來往如織。原不在禁例。卽如江南之崇明縣。向有給照赴內地買米載回之例。今以海外之米。買運內地。與弛海禁者有異。嗣後如遇臺郡豐稔之年。應聽漳泉。二府商賈。及在臺之漳泉。二府民人。自十月起。至次年二月止。於地方官處。請照買運。倘買運過多。以致臺郡米貴。及臺郡並非豐稔之年。仍令該道府。詳報停止。○又議準。暹羅國產米甚多。如有商民願往暹羅國買米。造船運回者。給與牌照。以便驗放無阻。仍嚴飭各兵役。毋

得需索擾累。若商民無糧米載回。只載貨而歸者。倍罰船稅。以示懲儆。○又

諭。直隸總督奏稱天津靜海二縣。今歲偏災較重。見在加恩普振。但二縣地處窪下。產米無多。又僻在海隅。商販稀少。米無來路。不得不爲明春豫籌調劑。請暫開奉天海運等語。著照所請。準其暫開一年。俟明歲秋收後停止。其如何給照採買。察驗發糶。以杜偷漏之弊。該督董率有司。妥協辦理。並諭盛京將軍知之。欽此。

一勸輸。順治十年覆準。士民捐助振米五十石。或銀百兩者。地方官給匾旌獎。捐米百石。或銀二百兩者。給九品頂帶。捐多者。遞加品級。○十一年題準。見任官。並鄉紳。捐銀千兩。米千石以上者。加二級。銀五百兩。米五百石以上者。紀錄二次。銀百兩。米百石以上者。紀錄一次。生員捐米三百石。準貢。俊秀捐米二百石。準入監讀書。○十二年覆準。令各省地方。照

京師例。設廠煮振。以濟饑民。事竣。仍將捐輸官民姓名。並銀米數目。彙冊題報議敘。○十八年題準。凡捐穀。每二石。折米一石。豆。照時價計銀議

欽定大清會典事例 卷之五十五 五十五
敘○康熙元年題準。捐銀米不分本屬隔屬。如
一年內捐及額者。題請議敘。○七年覆準。滿洲
蒙古漢軍並見任漢文武官弁。捐輸銀千兩。或
米二千石者。加一級。銀五百兩。或米千石。紀錄
二次。銀二百五十兩。或米五百石。紀錄一次。進
士舉貢生。捐銀及額。出仕時照見任官例議敘。
生員捐銀二百兩。或米四百石。準入監讀書。俊
秀捐銀三百兩。或米六百石。亦準送監讀書。富
民捐銀三百兩。或米六百石。準給九品頂帶。捐
銀四百兩。或米八百石。準給八品頂帶。○八年

題準。停止督撫捐助議敘之例。○三十四年

諭。自天津兩次運送盛京米糧。所到日期甚速。大有裨
益。兩次運米官。捐輸官均著議敘。欽此。遵

旨。議準。郎中。同知。通判。州同。及八品筆帖式等官。各加
一級。其捐輸腳價商人。該撫酌量獎賞。○六
紀錄二次。捐輸腳價商人。該撫酌量獎賞。○六
十年覆準。山陝被災地方。紳衿富戶。並內外見
任官。願捐米者。計官職之大小。捐米之多寡。具
呈該地方官。照數收捐。出給實收。隨收隨報。督
撫題明。轉咨吏部。遇有闕卽升。富戶題明。破格

旌獎○又覆準令各省督撫遇有轉徙饑民來至境內地方官並富民人等有情願捐貲養贍全活多人者督撫覈實題薦從優議敘○雍正十一年

諭聞上年秋月江南沿海地方海潮泛溢蘇松常三府近水之人遭值水患其本地紳衿十庶中有雇覓舟楫救濟者有捐輸銀米煮振者今年夏間人有時症紳衿人等又復捐輸方藥資助米糧似此拯災扶困之心不愧古人任卹之誼風俗淳厚甚屬可嘉著該督撫宣旨褒獎仍遵前諭將捐助多者具題議敘少

者給與匾額登記冊籍免其差徭並造冊報部欽此○乾隆二年覆準被災貧民該地方富戶如有出資安插不致流離失所者該督撫察明富戶用過銀米實數作何優賞之處卽於題銷振濟銀米疏內分別議奏以示獎勵○十三年諭朕覽山東通志內恭載

皇祖諭旨東省小民皆依有身家者爲之耕種豐年所得者少凶年則已身並無田產有力者流於四方無力者卽轉於溝壑此等情狀東省大吏庶僚及有身家者若能輕減田租以各贍養其佃戶不但

深有益於窮民。卽汝等田地日後亦不致荒蕪。

訓諭諄諄。誠切中東省民生利弊也。今朕省方問俗。親

見民情風土。歲偶不登。閭閻卽無所恃。南走江淮。

北出口外。揆厥所由。實緣有身家者。不能贍養佃

戶。以致資身無策。動輒流移。夫睦嫻任卹。自古爲

重利。豈專在窮乏。富戶均受益焉。轉徙旣多。則佃

種之人少。鞠爲茂草。富者不能獨耕也。若有無相

資。使農民不肯輕棄其鄉。卽水旱無虞。大困貧。因

資富之食。富亦資貧之力。不計其食。而但資其力。

窮民復何所圖。繼自今。該撫董率郡縣有司。實力

稽察勸諭。務使曉然於貧富相維之道。俾閭里通

周急之情。斯黎民享安土之樂。朕於東省。有厚望

焉。欽此。○十六年

諭。浙省溫處等郡米貴。降旨加意撫綏。已據該督撫

前後奏準。撥運鄰省倉穀。陸續平糶。並招徠商販。

特免商稅。俾米穀流通。民倉充裕。但思窮黎待哺。

孔殷。外來商販。雖已雲集。而山鄉僻壤。市販未必

盡敷。本地有穀之家。或能以任卹爲心。出其所餘。

照官價一例平糶。更足以助官糶之所不及。雖零

星積聚。豈能如官倉足給衆人之求。然隨鄉分糶。

於民食亦殊有濟。在富民推其贏羨。嘉惠桑梓。孰無此心。惟是刁悍乘機。或短予價直。或冒領告貸。甚或倡衆搶奪。種種不法。遂致富民聞風相戒。以爲善不可爲。茲特諭各該督撫。凡遇地方水旱米價騰貴。卽應明切曉諭。以天時水旱不齊。偶值偏災。無不飛章入告。立卽隨時籌畫。百姓惟當安分奉法。靜候施恩。若藉端生事。轉罹罪愆。有負國家之德惠。其能敦任卹而出糴平糶者。地方官爲之主持。實力稽察。遇強橫滋事之徒。速卽嚴行懲處。務令姦匪斂跡。富民無所顧慮。則窮黎受惠多矣。

所有平糶富民計其所糶之數。照樂善好施例優加議敘。以示獎勵。欽此。

一嚴奏報之期。順治十七年覆準。直省災傷。先以情形入奏。夏災限六月終旬。秋災限七月終旬。州縣官遲報逾限一月以內者。罰俸六月。逾限一月以外者。降一級調用。二月以外者。降二級調用。三月以外者。革職。撫司道府官以州縣報到日爲始。如有逾限者。照此例處分。仍限一月內。續將報災分數。勘明造冊題報。各官如有違限者。亦照前定例議處。以此永著爲例。○康

熙四年題準。州縣以被災情形申報布政使司。如布政使違限亦照道府州縣官例處分。○六年題準。各旗報災不得過七月二十日。○七年題準。各旗災地遠近不一難以徧驗。準寬至八月初十日。逾期不準。○十五年議準。被災地方撫司道府州縣官遲報情形及遲報分數逾限半月以內者罰俸六月。一月以內者罰俸一年。一月以外者仍照從前定例議處。○又議準。勘災不委廳官印官仍委教官雜職察勘。或妄報饑荒或地方有異災不申報者原委官罰俸一

年。若止報巡撫不報總督及報災時未繳印結冊內不分晰明白者罰俸六月。督撫照例處分。○雍正六年議準。一月內追報被災分數。太迫嗣後造報分數勘災之官寬以十日。察覆上司寬以五日。總以四十五日為限。其勘災並振官所有

欽部事件準照入關之例扣限至徵收錢糧等項。案定限一年為日甚多仍循舊例。○乾隆二年題準。地方倘遇水旱災傷督撫一面題報情形。一面遴委大員親至被災地方董率屬官

被災情形。視其饑民多寡。先發倉廩。及時賑濟。仍於四十五日限內題明。加振。俟振務告竣之日。將振過戶口需用米糧造冊題銷。其被災項畝分數。即於勘災之日覈實保結。隨疏聲明。至應免錢糧數目。於具題請振日起。再扣限兩月造報。○六年

諭。德惟善政。政在養民。以天下之大。天時固有不齊。地形亦復不一。雨澤稍愆。則高阜之地防旱。雨水既足。則低窪之地慮淹。總期先事豫籌。始可有備無患。言念及此。雖當豐稔之年。而朕宵旰憂勤。實

不敢暫釋於懷也。向來各省報災。原有定期。若先期題報。便不合例。朕思按期題報者。乃指具本而言。至於水旱情形。為督撫著察其端倪。早為區畫。隨時密奏。則朕可倍加修省。而人事亦得以有備。若過拘成例。則未免後時矣。至於督撫之報災。有故為掩飾。不肯奏出實情者。亦有好行其德。希冀取悅於地方者。惟公正之大臣。既不肯匿災以病民。亦不肯違道以干譽。外此則不能無過不及之失。朕痾瘵在抱。再四思維。匿災者使百姓受流離之苦。其害甚大。違道干譽。雖非正理。以二者較之。

究竟此善於彼。寧國家多費帑金。斷不可令閭閻一夫失所。此朕之本念也。各省督撫。皆當仰體隨時留心。以副朕惠鮮懷保之意。欽此。○七年議準。甘肅地處極邊。節候甚遲。河西一帶。尤覺山高。氣冷。收成更晚。且風氣與內地不同。受災之田。不止水旱。兼有冰雹。風沙。蟲蚜。霜雪之患。於定例之外。稍加變通。河東之鞏昌。蘭州二府。河西之寧夏。西寧。甘州。涼州四府。直隸肅州。並口外安西。靖遠。一廳。倘夏秋二禾。於六九兩月內被災。仍照定限申報。其有六九兩月。田禾在地。本

屬青蔥。而此後忽被災傷者。準其各展限半月。夏災。不出七月半。秋災。不出十月半。卽爲勘明申報。仍將被災日期。於題疏內詳悉聲明。以便察覈。

一辨災傷之等。順治十年

諭京城內外。該部確勘被災戶口。據實登報。直省督撫。凡有災傷地方。勘明分數。奏請振卹。欽此。○又題準。報災之法。著令督撫。速覈分數。馳奏。○又覆準。江南浙江各屬旱災。被災八分。九分。十分者。免十分之三。五。六。七分者。免十分之二。四。分者。免

十分之一。有漕糧州縣衛所。準令改折。○十六年覆準。報災地方。督撫遴選賢能道府廳官。履畝踏勘。不得徒委州縣。○十八年覆準。八旗旱澇地畝。遣各部侍郎以下。該旗副都統以上官。率戶部司官筆帖式。至被災地方。該佐領領催。指明勘驗。若造冊舛漏。責在部院筆帖式。冒指地畝。責在佐領領催。其災傷輕重。地勢高下。不詳加踏勘。責在差往大僚。事發照例察議。○康熙四年定。八旗遇災地畝。停遣副都統等勘驗。止令驍騎校領催等詳勘。保結送部具題。○十

六年覆準。陝西疊遭荒亂。十五年正賦涇州等處。免九分。崇信等處。並鹽茶廳。免八分。莊浪縣。免七分。寧遠等縣。免六分。通惠縣。免五分。伏羌等縣。免四分。所屬學租銀。亦照分數蠲免。○雍正六年

蠲免之例。著加增分數。以惠蒸黎。其被災十分者。著免七分。九分者。著免六分。八分者。著免四分。七分者。著免二分。六分者。著免一分。將此通行各省知之。欽此。○又

君民上下之間。休戚相同。本屬一體。論語曰。百姓足

君孰與不足。是民間之生計。卽國計也。自古人君。有不卹民之災。濟民之困者。無此情理。而至於歛歲蠲免之數。往往多寡不同者。則時勢盈絀爲之。出於不得已也。如明洪武時。凡水旱地方稅銀。卽與蠲免。成化時。被災之地。以十分爲率。減免三分。弘治時。全荒者免七分。九分者免六分。以是遞減。至被荒四分。免一分而止。我朝順治初年。凡被荒之地。或全免。或免半。或免十分之三。以被災之輕重。定蠲數之多寡。順治十年。議定。被災八九十分者。免十分之三。五六七十分者。免十分之二。四十分者。免十分之一。康熙十七年。

議定。歛收地方。除五分以下。不成災外。六分者。免十分之一。七分。八分者。免十分之二。九分。十分者。免十分之三。此例見在遵行。凡此多寡不同之數。或旋減而旋增。皆因其時勢爲之。亦非先後互異。意爲損益也。嘗見地方有司。每不願蠲免太多者。蓋恐蠲免。並減其耗羨。不利於己耳。此貪吏之見也。誤嘗謂若於蠲免之時。有所吝惜。而平日不能禁官吏之侵漁。是將災黎之脂膏。飽姦貪之慾壑矣。數十年來。雖定三分之例。然

聖祖仁皇帝深仁厚澤。愛養斯民。或因偶有水旱。而全

蠲本地之租亦且並無荒歉而輸免天下之賦浩蕩之恩不可勝舉而特未曾更改舊例者蓋恐國家經費或不敷故仍存成法而加恩於常格之外耳朕卽位以來清理虧空剔除弊端數年之中庫帑漸見充裕用沛特恩將蠲免之例加增分數以惠蒸黎其被災十分者著免七分九分者著免六分八分者著免四分七分者著免三分六分者著免一分將此通行各省知之欽此○九年題準八旗災地各該佐領具結報都統差旗弁察勘赴部呈告部委司官驗實具題○乾隆元年

諭各省地方偶有水旱蠲免錢糧舊例被災十分者免錢糧十分之三八分七分者免十分之二六分者免十分之一雍正年間我

皇考特降諭旨凡被災十分者免錢糧十分之七九分者免十分之六八分者免十分之四七分者免十分之二六分者免十分之一每具愛養黎元軫卹民隱之至意也朕思田禾被災五分則收成僅得其半輸將國賦未免艱難所當推廣

皇仁使被災較輕之地畝亦得均霑恩澤嗣後著將被災五分之處亦準報災地方官察勘明確蠲免錢

糧十分之一。永著為例。欽此。○三年題準。民間起火之家。撲救不力之地方官。照例處分。其延燒之戶。該督撫確勘實在被火情形。分別酌給應振銀數。動用存公銀。報部祭覈。○五年議準。夏月被災。如秋禾種植。將來可望收成者。統俟秋穫之時。確勘分數。別行辦理。其閒或有得雨稍遲。播種較晚。必須接濟者。令該督撫酌量。或借籽種。或貸口糧。秋後免息還倉。○又議準。冰雹為災。舊例有貸無振。續經定例。一例振卹。且損傷禾稼。多在夏月。令地方官。察勘情形。統照夏

災定例辦理。○六年覆準。甘肅邊徼氣寒。土地磽薄。民間種植。就其土宜。分種夏麥秋禾。而一地之內。既種夏禾。則不能復種秋禾。播種秋禾。則不能先種夏禾。若夏禾既經被災。則已終歲失望。如必俟秋穫之時。始行察勘。統辦災戶。不能久待。嗣後甘肅夏禾。倘遇災傷。督撫勘明。可否復種秋禾。應否量加振卹。題明辦理。○七年議準。一方被災。若秋禾已種齊全。可望收穫者。統歸秋成辦理。若種植止有一季。其夏災。即準照秋災辦理。○又議準。各省種植兩季之地。若

夏災被水橫流衝決不能復種秋禾亦卽與秋災無異仍準其照例加振○又議準各處或遇風災該督撫等確實勘驗如一時民食艱難卽於常平倉穀內酌借籽種口糧秋成還倉免其加息倘或損傷大田必需振濟者卽具題請旨遵行

一興土功使民就傭康熙三十一年

諭運送潼關米十五萬石爲數甚多又鄭陽山路崎嶇難於輸輓著停止鄭陽運米將襄陽等處米穀運送十萬石其運送事宜遣部院堂上官一人前往管理

所運米皆見給脚價如陝西流民在襄陽等處地方有情願運米者著卽給價令其運送旣可以濟轉輸亦可俾流民還籍欽此○五十一年覆準令陝甘各州縣修城俾窮民得以傭工度日○雍正四年

諭

朕軫念東省被水窮民粒食維艱特允山東巡撫之請於大清河興疏濬之工令乏食小民得力役之資爲餬口之計今天氣和暖土脈鬆潤正施畚插之時去秋該撫奏請設廠振濟今赴工者衆粥廠可以停止但念此就食小民其中豈無老弱殘疾不能赴工者煮振旣停麥秋之期尚遠此輩窮無所歸之人或

仍致失所。朕心深爲憫然。著山東巡撫將不能赴工之窮民。察明若干。每日仍給與升合之資。候至秋收後停止。所用銀均作正項開銷。該撫嚴飭各州縣官。務實心奉行。以副朕養育百姓之至意。欽此。○乾隆

二年

諭。今年春夏之交。直隸山東兩省。雨澤愆期。二麥歉收。朕已多方籌畫。接濟民食。且令直隸總督。有應興工作。以次舉行。俾小民得藉營繕。以餬其口。今思山東百姓。多仗二麥度日。今歲麥秋收穫既薄。雖屢降諭旨。蠲振平糶。仍恐閭閻。尚有艱食之虞。

著該撫悉心計議。如開渠築隄。修葺城垣等事。酌量舉行。使貧民傭工就食。兼贍家口。庶可免於流離失所也。再年歲豐歉。難以懸定。而工程之應修理者。必先有成局。然後可以隨時興舉。一省之中。工程之大者。莫如城郭。而地方何處爲最要。要地。又以何處爲最先。應令各省督撫。一一確察。分別緩急。豫爲估計。造冊報部。將來如水旱不齊之時。欲以二代振。即可按籍而稽。速爲辦理。不致遲滯。於民生殊有裨益。欽此。○十三年

諭。山東興修沂河兩岸隄工。該部議照以工代振之

例。土方工價。準給一半。乃繫向來成例。自應照此給發。惟是東省被災甚重。其民情之艱窘。實非他處可比。若拘常例給發。恐赴工之民。仍不足以餬口。著加恩將此項土方工價。按數全給。俾其食用有資。欽此。

一反流亡使民生聚。康熙四十三年

諭。朕因山東流民。流入京城者甚多。特命大臣官員。設飯廠數十處。分行煮振。近見直隸河間等府百姓。來赴振廠者甚衆。雖目前逐日散給。究非長策。若不早令回籍。必致坐誤農時。廢棄本業。今山東省饑民已

遣官分送回籍。直隸總督。可將所屬各官內。作速選擇賢能者。前來京師。將流移人民。悉行收領。俾各回原籍。仍捐給籽粒。令得耕種田畝。無失生計。如此。則饑民庶不致此離流散矣。欽此。○雍正元年

諭。直隸山東河南流民。有就食京師。不能回籍者。著五城御史察詢口數。量給盤費。送回本籍。毋致失所。欽此。遵

旨議準。每口。每程給銀六分。其間有老病不能行走者。每口。每程加給三分。以爲脚力之費。委官護送。一面行文直隸山東河南巡撫。飭令地方官。逐

出。具收結。轉送至原籍。若有中途患病者。令地方官醫養醫治。疾病痊之日。再行轉送。毋致失所。○九年議準。直隸山東河南窮民。因秋成無望。渡河而南。以圖就食。令沿河州縣。於各渡口。詳加察詢。所過地方。有力不能自達者。量給路費。仍知照各州縣安插。如有親朋可依。得以傭工易食者。聽其自便。其乞食者。用截漕米糧。照例計口振給。其闍家鄉得雨。欲回本籍者。卽資給遣回。不願卽歸者。於來春耕種之候。仍皆給以資糧。令其回籍。凡資給之費。照例動用存留公項。造冊送部。如有浮冒扣剋等弊。指石題叅。○乾隆四年

諭。今歲河南被災頗重。江南亦有歉收之州縣。聞豫省及上江民人。貧苦乞食轉徙道路。有前往九江口。而官吏禁止。不許渡涉者。此雖得之傳聞。未必不確。著河南安徽巡撫。悉心體察。安輯撫綏。毋致流移失所。倘已離本鄉。行至他省。彼地督撫。卽應飭令有司。設法救濟。免於凍餒。於春暖時。資送回籍。毋得膜視。或他處有似此出境覓食人民。亦照此辦理。欽此。○七年

諭今年上下兩江水災甚重。朕宵旰憂勞。百端籌畫。以拯吾民之困阨。但思此等窮民。在本地引領待振者固多。而挈家四出。覓食於鄰省鄰郡者。亦復不少。著江南及河南山東江西湖廣等省督撫。各嚴飭地方有司。凡遇江南災民所到之地。卽隨地安頓。畱養。或借寺廟。或蓋篷廠。使有棲止之所。動用該處常平倉穀。計口受糧。據實報銷。並訓諭約束。不得藉端生事。至於災民聚集衆多之處。則更委道府大員。專行督察。及冬月水消春初耕種之時。有願歸本鄉者。卽資送回籍。知照本籍。照例安插。

並給以麥種。俾及時趕種。其不願回籍者。亦不必強。悉遵前諭行。欽此。○十一年議準。奉天流寓乏食窮民。照資送流民回籍之例辦理。將支給花名。動用銀數。報部察覈。○十三年

諭。向來外省有資送流民之例。蓋因地方小有旱澇。而愚民輕去其鄉。以致拋棄室廬。荒蕪地畝。是以國家施恩格外。酌送路之遠近。計人口之大小。差委官役。護送還家。使復故業。用意良厚。然至饑饉洊臻。本處米糧。實已乏絕。而鄰封尚可覓食。不得不扶攜奔赴。苟延性命。此等嗷嗷待哺之氓。若必

驅還故里。豈能坐以待斃。勢又將顧而之他。南北東西。輾轉資送。在鄰省既不勝其煩勞。而於災民轉益流離失所。廷臣中嘗有以此入告者。朕思災輕之地。不可令其拋棄失業。自當照例資送。倘遇積歉之年。本處無以餬口。轉徙他鄉。或倚托親舊以濟其乏。或傭工種佃以食其力。且其中極無倚賴者。國家復有畱養之例。是惟在地方官。憫其流移之苦。無分畛域。隨宜安插。俟災氛平復。土地可耕。然後使回故里。勞徠安集。加意撫綏。亦未始非權宜之道。惟在權其輕重。相其緩急。斟酌辦理。未

可執一而論。山東去年被災甚重。朕屢次加恩振卹。發帑截漕。費已不貲。而尚免流移。若近省督撫。仍復拘例。飭令資送。實於災民無益。應令地方有司。就所至之境。酌量妥協辦理。如有親舊可依者。聽其自爲謀食。其或無所倚靠。卽爲撫畱。設法安插。不必拘定成例。嗣後凡有災重之區。饑氓外出。爲督撫者。皆當體朕痌瘝一體之意。善爲安輯。俾令得所依歸。可卽行文各督撫等知之。欽此。○十

八年

諭御史奏請勅諭江南鄰省督撫。照舊例畱養流民。

春融資送回籍等語。畱養流民之法。前曾行之。有名無實。轉滋多事。且於災民。實無裨益。導之使輕去其鄉耳。近日巡撫。已經具奏。故未準行。蓋與其畱養於異方。何如厚加振卹。使不流移。轉徙之爲愈。今年淮徐等處被水。朕疊次降旨。多方籌濟。截漕撥餉。不惜數百萬帑金。加恩撫卹。以畱養資送之費計之。何啻百分之一二。豈有愛焉。若以畱養資送所需。增爲本地振濟。豈不更霑實惠乎。夫以災地。專委多員。挨戶察振。尚恐不能一無遺溢。鄰省州縣。各有應辦事務。又何從辯其災黎。徒滋姦民。在本地則乘機溷冒。及資送則聚衆強搶。去而復返。日不暇給。而實在被災流民。或依傍親屬。或傭工餬口。又必逐一稽畱安插。於伊等生計。益致拘礙。故停止此例。欽此。

