

51

LEWIS & CLARK
EXPLORATION
AT HARVARD UNIVERSITY
JUL 12 1899

CHINESE-JAPANESE LIBRARY
HARVARD-YENCHING INSTITUTE
AT HARVARD UNIVERSITY
JUN 15 1945

CHINESE-JAPANESE LIBRARY
HARVARD-YENCHING INSTITUTE
AT HARVARD UNIVERSITY
JUN 15 1945

人之好我示我周行

周王誠於乞言望之好我者焉夫君不求治則周行未易聞也周王望之好我者君臣之相遇何隆哉若謂予以不腆之儀與諸君子相見不惟藉是以通吾情也亦欲諸君子交致其情於吾焉倘不我遐棄則嘉謨入告亦足徵一德之孚安可匿而不宣使我有金玉之思乎今日者雅樂既陳幣帛既將亦不過為人之好我設爾我之情與賓之情相愛而不已則必有以報我也然報我以情不若其報我以德我之心與賓之心固結而不解則必有以酬我也然酬我以心自必能酬我以言庶幾其示我周行乎古之君臣頌明良而歌吁咈治

所以盛也。予撫躬自問。其於古人君之治。茫然未有所得。則啟沃之資。不能不望於高賢。苟得儼然而辱教之。則他山之助。即近在樽俎間也。庶不負予汲汲之初懷已。古之聖王。拜昌言而陳讜論。道所以隆也。予夙夜自思。其於古盛世之道。皇然一無所知。則誘掖之方。不能不期於哲士。苟得惠然而庭詔之。則高山之仰。亦即在笑語時也。庶克慰此惓惓之餘意已。且人各有志。即平居嘯歌一室。猶有上書北闕之思。况此稽拜几席。相湏而適相遇焉。則王道蕩平。亦何惜而不為予陳也。賓端委而訓之。我正容而聽之。奚啻笙簧之入耳乎。抑或願忠者衆。即恒時俯仰。千古猶有芻蕘一得之獻。况此燕樂朝端。

相○思○而○適○相○親○焉○則○周○道○如○砥○亦○何○靳○而○不○為○予○告○也○我○前○席○而○咨○之○賓○執○爵○而○進○之○奚○啻○鐘○鏞○之○在○側○乎○予○是○以○望○嘉○賓○而○不○能○已○矣○

德音孔昭視民不忮君子是則是傲

德音昭於上下嘉賓之身即周行矣夫德者臣民之所胥賴也德既孔昭矣而民與君子不咸被其化哉且予之殷於嘉賓而不已者非予一人是賴也蓋將以嘉惠我兆人而併以風茲有位焉故吾欲聞其言論欽其丰采安能不於几筵晉接時一究其生平也吾始以周行望嘉賓矣顧人之議論其虛焉者也使其言之盡善未必行之無愧則身範未端何以責人吾恐下無所率從上無所觀法小人越乎規矩君子玩其典型而周行幾不可識矣而要無足為嘉賓慮也何也其德音蓋孔昭云德之體備既至則發越自弘其英華之昭灼



亦猶笙瑟之交宣有不容遏抑者焉。雖平居懷珍抱璞恐有謾聞動
衆之思而盛美傳為淑問自有以起一世之觀型也已。德之內蘊既
深則外著自盛其懿美之昭宣亦猶鹿鳴之相和有悅人聽聞者焉。
雖平居歛藏約束恐有虛聲致誚之嫌而令範播為芳名自有以生
盈庭之敬畏也已。吾知其視民不怵焉。風氣之成每易遍於黎庶一
民不治則當世受其轉移俗未有不偷者也。惟此德音有以革民之
俗又有以感民之心孝弟興於家而民之乖於門內者當亦聞之而
知愧矣。言行立於身而民之習於浮薄者當亦感之而自返矣。吾更
見君子是則是倣焉。道德之同莫不先於朝宁一職不修則百辟生

其玩愒政未有能舉者也。惟此德音有以服人於顯又有以格人於
微以端方自矢而工虞水火皆在仰其儀型矣。以正直為心而禮
樂兵農皆事奉為式訓矣。蓋道足以為帝王師則靖獻必陳于北
面而身足以為臣民範則效法不獨在朝廷。嘉賓之以身示我者何
一而非周行哉。

我有旨酒以燕樂嘉賓之心

終以旨酒樂賓。欲其以心相及焉。蓋嘉賓之心。即好我之心也。而以
旨酒燕樂之。其示我也。庶不以言而以心乎。鹿鳴三章曰。從來君臣
之際。每嘆夫尊卑之分。隔而上下之情。弗通者。何也。蓋徒以言相將
而不以心相覘也。夫心之不能相覘。即几席周旋而殷勤杯酒之間。
亦屬具文焉矣。我之與嘉賓。不然。我之旨酒。猶是也。我之笙簧琴瑟。
猶是也。第覺一彈再鼓之餘。三爵油之下。不獨厭。夜飲歌不醉。
以無歸。將見我心。寫兮。羨龍光之譽處。吾知嘉賓燕矣。嘉賓樂矣。燕
以旨酒也。樂以旨酒也。而不獨此也。以燕樂嘉賓之心也。君臣之際。

酒以禮成。至嚴也。嚴則檢飭之意多。而安舒之意少。賓雖有心。其何能燕。茲惟脫畧。煩苛以相為酬答也。太常有笙鏞之奏。而內史無記動之書。燕莫燕于此矣。性情之恬適。予庶藉杯竿以安之。爾几筵之間。賓以賢序。至敬也。敬則誠悃之念伸。而泮渙之情泯。賓雖有心。其何能樂。茲惟罔拘形迹。以共此歡娛也。堂陛有家庭之適。而君臣有布衣之親。樂莫樂于此矣。神明之愉快。予庶賴苾芬以傾之。爾嘉賓之心。其即周行素裕之心也。久安長治之模。夙已取懷。而予而我無以燕樂之。負此心矣。蓋設醴加簋。道德之士。每以覘去留。我之兢于壺觴之下者。職此之故。而敢謂飲酒樂愷。遂足繼泰交喜起之風。

嘉賓之心。其即德音攸屬之心也。仁義忠貞之蓄。久已應念。而酬而我無以燕樂之。虛此心矣。蓋握手道故。耆碩之臣。每以審治運我之。殷于主賓嘉會之間者。職是之故。而敢謂湛露言歡。不足媿一德和平之美。王之反覆燕賓者如此。

皇皇者華于彼原隰

歌皇華以遣使以其生物之遍也。夫皇皇之華亦微物耳。而原隰無不有之。何其遍哉。遣使者代為之取興曰。人生而具有用之才。為國家膺簡書行四方。雖况瘁不敢言勞。而覽物興思之下。必有流連而莫之去者。予為一遙度焉而已。歷如觀已。嘗觀古之奉使者登高。作賦遇物知名。憑眺而發蒼茫之感。徘徊而生物候之思。凡身之所經目之所歷。皆可以慰羈旅之情。廣輶軒之助焉。今日者奉命遠征。徬徨周道。果何所見耶。楊柳之依依。亦足識風塵之物色。然而情猶黯淡也。不見有芳景。依人迎馬首。而增榮者。何一望而皆然乎。雨雪

之霏。亦足誌節候於道路。然而意殊蕭瑟也。不見有嘉卉挺生。映
輶車而炫采者。何高卑之一致乎。則皇者華也。彼原有之。彼隕又
有之也。物產鮮妍。何一不動人之瞻仰。然或有盛有不盛焉。則覽勝
者棄而弗顧矣。謂是榮枯之異轍也。茲何以茂衍之象。並遇諸原隰
之上也。此固無地而弗遍者。與物生秀異。非不足助人之流連。然或
偶盛偶不盛焉。斯尋芳者置而不錄矣。謂是彼此之改觀也。茲何以
紛披之致。廣覽於原隰之旁也。夫非隨在而咸著者。與是華也。其視
梗楠之選作棟。王家者固不敢居其位。其視菱舍之棠。旬宣下國者
寔有可同其功。溥天雨露之下。所以沐其栽培者。既深則其焜耀於

四野也。不亦宜哉。是華也。其視蓼蕭之露。邀恩譽處者。未必不齊其
遇。其視黍苗之膏。盡瘁南行者。奚難共盡其能。土膏潤澤之中。所以
資其長養者。既至則其輝煌於邦國也。厥有由哉。華猶如此。為佗夫
者何如乎。

駢駢征夫

二句

周王之遣使臣也。代擬其勤職之心焉。蓋征夫而駢。亦云勞矣。而靡及之懷。則如將見之美之乎。亦以云勸耳。若曰天子有命。而欲其達之四方。必賴有臣焉。以將之。則大小行人。責綦重矣。顧膺茲重任。而或以才華外著。不克矢小心恪共之思。則命之不辱。蓋其鮮也。此日之征夫。何如乎。方其堂陛拜颺。則謂之卿士。及其臨軒策遣。則謂之征夫。想其楊柳雨雪。則征夫有落。之容。當其行李戒塗。則征夫有駢。之狀。此駢之征夫也。或以翩。裘馬炫上國之威儀。則征夫可羨。或以烈。飄風憫長途之况瘁。則征夫可憐。乃俱不及此。蓋

征夫有懷也。征夫之懷，不能自訴，而我代訴之。征夫有靡及之懷也。靡及之懷，征夫未嘗自知，而我早知之。自伯叔甥舅封建于各邦也。予一人實欲聯臂指之歡，而德無以下宣，則骨肉之猜嫌自此起矣。征夫每念及之，要荒萬里，何以凜天威，咫尺之思，玉帛萬邦，何以稟禮樂，征伐之出，此皆區畫之所可及，而猶恐有區畫之所未及者，致貽寵命之羞也。故征夫之才有餘，而懷則彌形其歉，已自貞淫利病之分，見于四方也。予一人有不克周知之患，而情無以上達，則痼瘵之隔膜，屢我憂矣。征夫每念及之，欲使凶荒疾苦，陳為痛哭之書，欲使和樂康親，紀作天朝之瑞，此皆思慮之所已及，而猶恐有思慮之

所未及者，或為璽書之辱也。故征夫之途有盡，而懷則彌見其長已。是故天子之所欲及于諸侯百姓者，賴征夫以及之。諸侯百姓之所欲及于天子者，亦賴征夫以及之。是行也，臨岐握手，孤臣有鞅掌之勞，事畢還朝，當宁有殷勤之望，予豈能忘此征夫哉。

每懷靡及

遣使而代述其懷亦所以教忠也夫使臣以君心為心故有靡及之
懷也而君即代為之述焉感人何其深哉若曰人臣奉命而出固樂
於見才之會也宣德而達情者豈有不足之懷乎然偃息不容以偶
居賢勞不可以自信恃有其才不若恃有其心也才常居其有餘不
若心常居其不足也我念征夫因念其所懷矣國家以時巡之典不
能數舉而特簡行人以將君命凡所以聘問諸侯撫恤億兆者皆於
行人乎是任考制度揀風謠禮高年通疾吾者皆於行人乎是望稽
列國之政治得失察民間之賢良孝秀者皆於行人乎是徵此其職

為何職事為何事不亦大費經營也哉使臣之出而無所建白既以曠職而來不稱之譏使臣之出而樂見其才又以多事而啟紛更之漸欲其事之無弗及也亦已難矣每懷靡及其心大抵有然者一在乎上德未宣也天子九閭無以振皇靈之赫濯勢禁之也而不能已也每當南國風薰芟苗膏蔭而若有奉職未遑者時惕於中焉念君命之難孚而不覺其隱憂如積已一在乎下情未達也君門萬里無以悉民事之艱難地阻之也而心自甚殷也每當初寒軫念暑雨經心而若有撫循難遍者相迫于前焉思閭閻之無告而不覺其啟處靡寧已斯時也雲物山川非不足快前途之歷覽而耿耿如

結者別有其纏綿無已之衷則雖事已及而念猶若不及也此情亦何時可自慰哉室家僚友豈無足繫此日之神思而隱若告者更有其寤寐難安之故則雖已及而不敢紀功未及而必欲紀過也此念亦何時克相副哉噫征夫之心如此所以心其君之心也代述征夫之心如此所以心其臣之心也君臣之相感深矣

周爰咨諏

勉使臣以廣益貴於諏之能周也。夫事莫不有待於諏也。而諏必於周亦猶是靡及之心焉耳。且臣子進而教入告之誼。則書思對命皆所以供君之採訪者也。然在朝而有靖獻之思。在外而無聽受之雅。則所行不猶隘乎。故必合輿論之得失。以定一己之是非。而後始無負此簡書之一出也。已。懷靡及之心。以載馳載驅者。非使臣乎。使臣之學問。非必遠遜乎人也。而虛衷若谷。每自愧博物之君子。當輔軒載道之頃。能無有望於他山之助乎。使臣之才華。未嘗不逮於人也。而矜心不作。每有懷大雅之名。儒當臨軒策遣之時。能無有藉

於○芻○蕘○之○補○乎○凡事不可以不諷也而○諷○不○可○以○不○周○也○其○周○爰○咨○
諷○乎○拜○命○造○征○躬○膺○寄○託○朝廷之則○宣○猷○布○德○必○思○所○以○報○其○君○乃○會○盟○徵○
聘○之○際○信○何○以○立○而○義○何○以○伸○省○方○問○俗○之○間○利○何○以○興○而○弊○何○以○
去○惟○博○採○輿○論○以○定○得○失○乃○無○措○施○之○未○當○者○矣○奉○使○前○驅○身○為○草○
野○之○屬○望○則○違○情○遂○志○必○思○所○以○惠○其○民○乃○或○時○勢○之○不○同○何○以○宜○
於○彼○而○復○宜○於○此○或○世○代○之○有○異○何○以○便○於○古○而○復○便○於○今○惟○廣○延○
衆○議○以○考○是○非○乃○無○睽○隔○而○未○遍○者○矣○獨○是○泛○然○而○咨○之○與○泛○然○而○
諏○之○俱○得○失○相○半○者○也○何○也○人○之○智○識○不○能○無○高○下○之○殊○也○吾○惟○諏○
之○於○此○復○諏○之○於○彼○將○集○天○下○之○心○思○以○為○我○用○豈○猶○有○義○理○之○未○

得○者○哉○抑○咨○之○不○竭○其○誠○諏○之○不○盡○其○畧○又○利○害○相○仍○者○也○何○也○人○
之○議○論○不○能○無○可○否○之○辨○也○吾○惟○諏○之○於○上○復○諏○之○於○下○將○合○朝○野○
之○聰○明○以○為○吾○助○豈○猶○有○事○業○之○未○成○者○哉○由○是○靡○及○者○亦○可○以○靡○
不○及○矣○征○夫○勉○之○哉○

伐木丁丁鳥鳴嚶嚶

物有以類相應者。詩人因之以誌感焉。夫鳥鳴之嚶。必非無故也。詩因伐木以取興。其感深矣。且天下情之所至。豈有間於物類乎。物本無知也。而未始無情也。吾無以見其情。即於其情之所傳者見之。即於其情之所傳而音之。相類者聞之。曷不為之先歌伐木乎。凡物當子處之際。每寂。而無所聞。今者一堂載燕。忽若有動我聽者。不在笙簧之韻。而在樵蘇之響也。凡物當孤立之時。每落。而無與和。今者几筵肆設。若忽有入我耳者。不在笑語之聲。而在林麓之音也。夫非伐木丁丁。耶。亦奚第伐木丁丁。耶。斧柯之用。入林而効同心者。

已○非○一○手○之○勞○而○有○物○焉○掩○映○於○叢○林○茂○蔭○之○際○者○亦○若○相○招○而○至○
焉○不○見○載○上○載○下○頻○送○好○音○之○現○睨○乎○戕○伐○之○時○偕○侶○而○共○協○力○者○
已○非○一○材○之○選○而○有○物○焉○翔○翔○於○枝○條○叢○密○之○間○者○亦○若○相○應○而○起○
焉○不○見○載○飛○載○止○競○傳○逸○韵○之○綿○蠻○乎○此○鳥○鳴○也○何○其○嚶○而○可○聽○
乎○夫○鳴○者○所○以○寫○其○心○也○即○一○物○之○微○而○深○情○有○所○獨○至○莫○不○因○心○
以○傳○籟○焉○聞○遺○音○之○宛○轉○而○鳥○非○一○鳥○即○鳴○不○一○鳴○其○嚶○者○固○悠○
然○遠○矣○抑○鳴○者○所○以○適○其○性○也○即○一○物○之○天○而○氣○機○有○所○由○感○莫○不○
隨○聲○以○見○性○焉○聆○清○韵○之○飄○揚○而○鳴○與○鳴○相○答○即○鳥○與○鳥○相○應○其○嚶○
嚶○者○固○鏗○然○善○矣○是○鳥○也○將○與○高○岡○之○鳴○鳳○同○符○喜○起○之○徵○夫○豈○若○

維○音○哢○有○鷓○鴒○取○子○之○嘆○又○將○與○九○皋○之○鳴○鶴○同○驗○至○誠○之○感○夫○
豈○若○况○也○永○歎○有○脊○今○原○上○之○傷○境○靜○人○幽○樵○夫○歌○吟○而○上○下○叢○深○
木○密○好○鳥○翔○集○而○飛○鳴○諸○父○諸○舅○其○亦○聞○此○音○乎○願○共○傾○耳○以○聽○之○

嚶其鳴矣求其友聲

鳥以聲相感其求友也切矣夫鳥以聲為友者也而即以鳴為求焉
可謂善鳴者乎且物各有類各有情而情之所感則有和鳴之聲
其聲之激而思發巧而善引者若相為招焉而好音之送耳無在非
將伯之呼矣鳥之出谷而遷喬者何為哉想其徘徊嘉樹之顛見雲
物之竒變山川之異狀瞻覽所及邈乎其不窮則有怡然而樂者焉
從容修幹之上振響而無與為酬發聲而莫之為和耳目之間杳乎
其非故則有惓然而悲者焉其鳴也若是其嚶嚶而不已也若是蓋
有所求也何求乎爾殆求其友聲云友以志合而聲者志之所發也

惟世多各懷其志。不足以相喻。而鳥獨以嚶鳴。開羣情之先。則此也。有呼朋之慶。而若為之主。彼也。有樂羣之思。而若為之賓。殆不啻金蘭之相結。契焉爾。友以氣孚。而聲者氣之所感也。惟世多意氣不投。相尋於乖戾。而鳥獨以嚶鳴。相天機之動。則一為之倡。而近者無孤子之虞。衆為之和。而踈者協。同心之慕。殆不啻笙簧之燕樂焉。爾且鳥之弄音。即鳥之語言也。若曰一枝之便。不敢以獨享也。爰得吾友。而同巢共對。固足以鳴其樂。即不然而分飛。各集亦必留此嚶然。一轉以寫其心之無窮焉。飲啄空山。夫豈敢稍踈其逸響。抑鳥之音聲。即鳥之信誓也。若曰同道之朋。不可以遠離也。相依我友。而密葉同。

棲固足以鳴其志。即不然而高飛遠引。亦必藉此嚶然。一唱以見其求之無已焉。停踪孤幹。夫豈能少緩其清音。噫嘻。鳥猶如此。况於人而可不求友乎。

神之聽之終和且平

和平洽於神聽。求友之所應也。夫朋友之相得。和平之至矣。而神聽即應之。求友可不謂誠哉。今夫天地休嘉之氣。恒萃於明良遇合之間。其感之也深。則其保之也。乃為可永。蓋人心之所求。無在非天心之所簡。即聲氣之相通。以徵神明之感。格而天人之際。皆見一德之孚矣。試為求友生者思之。人才之出。必積數百年。川岳之靈秀。以為邦國之楨。求而得之。不特一堂之休慶已也。而冥冥之際。實式憑之矣。賢哲之生。必經祖宗數十世之休養。以為子孫之用。求而得之。不特人心之欣慰已也。而隱隱之中。已默鑒之矣。神之聽之。有不極其

和平者哉。而和平有不終者哉。朝廷之上。笙簧式燕。何必假神。既以告其端。然而和平所應。神既正於是。集也。即一心之和。而推之天地之間。將無不和一。心之平。而推之萬物之際。將無不平。第祿之慶。庶幾其終焉。允臧也。與堂陛之間。賡歌颺拜。何必藉神。休以大其祐。然和平所感。神正於是。降也。和以召。和而隱。微之際。適如我之和。以相報。平以致。平而冥。漠之中。適如我之平。以相施。嘉祉之集。庶幾其令終。有俶也。與非必入廟。而有踰躋之容。然後邀神之眷也。即此笑言。衍。與我友。修握手之歡。而無恫無怨之本。已寓焉。將藹吉揚。休凡宇宙太和之象。卜之志。同道合之中。而彌固也。式於人。不猶之其式。

於神哉。非必明潔。以致馨香之薦。然後為神所佑也。即此夜飲。厭與我友。篤知心之雅。而來享來格之意。已形焉。將偏陂不作。凡國家太平之福。取之聲應氣求之內。而彌貞也。依於神。何如其先。依於人哉。甚矣求友之不容已也。

天保定爾亦孔之固

詩人首歌天眷。祝其有孔固之休焉。蓋保定天所以眷君也。詩人以
為孔固。何其善頌善禱哉。且人主躬膺景命。以創弘圖。未有不得天
之眷。而可以世享隆平者也。然我無以致之。而天無獨私于人心。
人亦無倖邀于天之理。天人相與之際。有可以預為卜者。則固非諛
辭矣。君之賜臣。亦云渥矣。臣何以報君哉。感下交之誼。孰不願自致
于君。祝苞桑乎。慶磐石乎。非羣工之私意也。則舉而歸之于天。念款
洽之情。疇不願共伸其敬。大疑承乎。邀寵綏乎。固彼蒼之所眷也。則
舉而上之于爾。天其保定爾乎。繼向離而出治。亦何慮乎漂搖。顧小

腆未靖。或貽以不安者。有之。天則有以保爾矣。治之所由。熙即命之。所由。眷而清宴之。休固寢昌而寢熾焉。其保之也。抑何其至。席祖宗之餘業。亦寧慮夫紛更。倘治安未洽。或啟以反側者。有之。天則有以定爾矣。帝心之所由。昇即景曆之所由。新固可大而可久焉。其定之也。抑何其周。進而擬之。不亦孔固矣乎。吉康之祉。亦維皇所不靳。特有至有不至焉。天之於爾。有樹基于不拔者。一日此保定。百年此保定。十五王創業之永。至爾而愈集。其成。吾將何以進揚其休。烈嘉祥之洽。亦彼蒼所樂予。特有及有未及焉。天之于爾。有植業于不搖者。承先者此保定。裕后者亦此保定也。八百年卜世之基。至爾而益微。

其倘吾將何以進頌其靈長。蓋保定之久而基自厚。孔固之至而福自新。吾之頌君將自此始矣。

天保定爾俾爾戩穀

詩人再歌天保而祝之以盡善焉。夫福以盡善為至也。戩穀之頌望天之保定者不益厚乎。且人主誕膺景命。既有以得天之休。世享隆平之福矣。使其所以寵錫之者。有一之未盡焉。則其福猶未極。而臣心之望猶甚奢也。而豈所論於天之保定爾乎。天既保爾以王躬之強固。而復保爾以志氣之清明。則冥冥之際。所以錫爾者。不名之為福。而名之為善矣。天既定爾以國祚之靈長。而復定爾以躬修之純。倘則默之中。所以綏爾者。福無所留。斯善無所餘矣。乃天之保定猶是也。而其俾爾者。則維戩穀云。聰明天亶。聖主所以推首出之能。

苟粹美之中有一愆之可指焉非所云穀也今者籩豆洽於兄弟和平達乎友朋亦天之默佑其志氣而為之所也善乎此復善乎彼不留遺憾於身心是俾之有神焉者矣英敏天授大君所以有臨御之權苟純密之間有一疵之可摘焉非所云戩穀也今者皇華以咨疾苦賓筵以乞周行亦天陰相其左右而示之意也善乎始復善乎終無所缺限於天地是俾之有全焉者矣蓋天意難憑每於有德者而降之福一似天以爾有戩穀而始保定爾也然福者天之所錫而德者即天所以集福之資也一人之式穀可謂非上帝之監觀也哉抑天心無妄每於降福時而驗其德一似爾因天之保定而始有此

戩穀也然福者爾之所致於天而德者即天所與爾以致福之端也君子之有穀可謂非彼蒼之式憑也哉試進而詳其戩穀之宜可矣

罄無不宜

二句

以罄宜者受祿其得天者為有本矣蓋君身之善即天眷之本也因
罄宜而受百祿非戩穀之見于已然者乎天保二章曰人臣以天福
君不若以君福君以天福君而福操乎天者以君福君而善操乎已
也然天人相與之際無二理也人事相孚于固有斯天心克協于自
然矣天之俾爾戩穀也何如乎穀者至善之名而善不易副也立綱
陳紀之間何以懋昭乎皇極戩穀者盡善之稱而善未易盡也日用
云為之際必先純備于清躬吾見其罄無不宜矣俾爾穀者即俾爾
宜也承筐鼓瑟宜于燕賓四牡皇華宜于遣使而不但已也其隨事

而○考○祥○者○惠○迪○總○無○所○遺○也○冥○之○中○必○有○默○佑○其○氣○志○者○已○俾○爾
戩○穀○者○即○俾○爾○罄○宜○也○敦○孺○慕○于○常○華○宜○于○兄○弟○聽○和○平○于○鳴○鳥○宜
于○友○朋○而○不○但○已○也○其○隨○時○而○迪○吉○者○動○靜○則○罔○弗○臧○也○隱○之○間
必○有○相○扶○于○左○右○者○已○由○是○人○事○盡○者○天○事○必○優○所○施○弘○者○所○受○必
廣○受○天○百○祿○又○何○宜○乎○天○心○雖○甚○仁○愛○必○視○其○善○之○所○積○以○為○報○具
一○善○者○其○祿○易○盡○而○無○衆○善○者○其○祿○靡○窮○惟○吾○君○在○躬○之○美○宜○于○此
復○宜○于○彼○而○天○意○之○寵○綏○視○乎○此○矣○凝○承○有○本○而○天○位○無○危○不○獨○賓
筵○之○頌○禱○國○家○代○有○休○徵○每○視○其○善○之○所○承○以○為○量○天○之○所○施○不○嫌
于○數○而○爾○之○所○受○則○彌○覺○其○多○惟○吾○君○視○履○之○祥○宜○于○始○復○宜○于○終

而○天○休○之○駢○集○視○乎○此○矣○十○六○王○之○丕○基○三○十○傳○之○隆○業○寧○為○百○爾
之○諛○詞○而○况○遐○福○之○降○又○寧○有○艾○哉○

如山如阜

三句

極擬福之興者而取象以頌之焉夫山阜岡陵高大矣而盛長又莫
過於川福之興者其如之乎今夫人亦誰不在高深之內哉乃無以
培之而無以積之終流於卑下淺隘之觀而止若夫培之也崇積之
也遠我以其至崇至遠者居心而天即如其至崇至遠者以相報此
理之必至非諛美也福何以擬其莫不興哉我周自高山天作以來
而有帶渭襟河之險終南高華可以東指諸侯洛水江淮可以西通
瀍澗五岳朝宗百川奔匯若此其盛也雖欲擬之又安從而擬之無
已仍擬以小川而可乎山以言乎其高大也而阜與岡陵亦然峰巒

上接于雲霄。呼吸可通於帝座。非其高為之耶。及其廣濶之形。則綿亘乎千里。草木蔚而烟雲生。寶藏興而舟車歷。大又何如也。臣嘗瞻京眺岳。謂天下高大之境。至山阜同陵而止矣。而吾君受祉之崇隆。凝休之廣大也。如之川。以言乎其盛長也。而方至為尤甚。臨流有巨浸之觀。波起有迴濶之壯。非其盛為之耶。及其漸進之形。則濛汨而不竭。秋濙興而有百川灌。大江合而四瀆通。長又何如也。吾嘗望漢臨河。謂天下盛長之境。至川之方至而止矣。而吾君前禧之已溢。後祉之方來也。如之封禪者。後世之文。盛世不追。踪於四嶽。即時邁其邦。亦天子巡行之大典。諸臣雖勒石而揚休。然不若樽俎之間。所形

容者。切也。固無容謙讓而未遑矣。祭瀆者。邀福之名。聖主不乞靈於河伯。即允猶翁河。亦新王朝會之成規。諸臣皆河清而致頌。然不若燕衍之下。所擬象者。真也。固無事虛文為獻祝矣。吾君之福。若是其至矣乎。蔑以加乎。而未也。又有增焉者。

民之質矣

二句

觀民俗之淳、神之福、君已見矣。夫民之福、即君之福也。日用飲食、其質可用矣。孰非神之使之乎。且君當燕饗之時、嘗以不佻之示、望之諸臣、則其倦於民可知也。使觀俗者、不克進於敦龐、則民情之未茂、不即為主術之未純乎。乃觀今日之風俗、而治在天下、固已慶歸一人矣。多福之詒、於何見哉。神愛吾君、而錫之純嘏。君身受之。君國亦受之。則太平之象、驗之於朝廷、不若其徵之於草野。君邀神貺、以撫馭斯世、國之所受、亦即身之所受。則休美之應、徵之於天意、何不可驗之於輿情。蓋神之福、君也。并有以福民矣。民惟貴其質也。而質

則惟日用飲食云。國所幸者不在小民之能智而在小民之能愚。閭里之間不矜私慧則聰明化為渾噩。自易為理耳。遷移寒暑養生之外無餘謀。閱歷歲時饑渴之中有純古。即謂時雍於變於今不遠可矣。君所望者不在小民之能感而在小民之能忘。作息之暇知識不生則帝力歸於何有。自無難化耳。含哺以樂太和而熙皞遍於井里。鼓腹以歌盛世而嬉遊具有天真。即謂嚮歌擊壤猶至今存可矣。且民之日用至不齊也。耕田鑿井何以必之於民乎。然而先王先公已式憑而鑿之也。故自神詒而後即詩書禮樂無不本仁耕義耨以行之。夫孰敢巧偽自滋。致有傷於敦龐之化。抑民之飲食亦難給也。春

耕秋歛保無營求之心乎。然而先王先公已默佑而予之也。故自神詒而後即衣冠俎豆亦不過布帛菽粟以將之。夫孰敢飾華增美。致自蹈於澆薄之譏。神之福君不已如此乎。而猶未已也。

羣黎百姓徧爲爾德

君與民有同德。神之所詒者大矣。夫君之福見於其德也。即見於民之徧德也。神之所詒何無已乎。且人君撫有斯民。不特以一人之福爲福。而以天下之福爲福也。既以天下之福爲福。則必以天下之德爲德也。蓋有以觀民風者。即有以驗主極。而朝野於以見一德之孚已。試由民之日用飲食觀之。愚賤之屬。泯知識於聖朝。似與君無與也。然草野好修善。必歸於天子。而敦龐之內。依然遵道遵路之風。耕鑿之儔。樂衢歌於盛世。民亦祇自爲也。然閭閻砥行義。必本於深宮而湯穆之中。無非會極歸極之效。斯民也。非羣黎百姓乎。而皆徧爲

爾德矣。林：摠：者。徧天下皆民也。而授廛分井。則謂之羣黎。爾惟
迪德有本。而羣黎之丕變。皆有畫一之規則。下土之淳龐。無非助一
人之靜治。而民德皆為爾德矣。所謂一道同風者。由此故歟。熙：穰
穰者。盡天下皆民也。而隸版分疆。則謂之百姓。爾惟明德有基。而百
姓之時雍。皆有整齊之效。則衆庶之朴茂。無非成我后之高深。而爾
德普為民德矣。使其家喻。而戶曉也。不猶淺歟。即如鹿鳴以樂嘉賓。
爾德能好賢也。四牡以答使臣。爾德^能廣孝也。乃爾為之。而朝端多藹
吉。民為之。而編戶多秀良。爾為之。而人無尸饗之嘆。民為之。而家無
詬誶之傷。果誰實使之。而上下之一德有如此乎。皇華以宣惠澤。爾

德能仁下也。常棣伐木以燕友。昆爾德能篤親也。乃民之豳歌。蜡舞
豈異於爾之鼓瑟吹笙。民之姍睦。親朋亦猶夫爾之儉籩醴酒。果誰
為之。而君之同德有如此乎。此其故歸之羣黎。羣黎不居歸之百
姓。百姓不知歸之於爾。亦不有吾以歸之神。

如月之恒

三句

以恒與升言福其壽又比于南山焉夫月之恒日之升也進而益盛也維彼南山又何其壽乎擬君福者如之若謂天之福君也擬諸物神之福君也擬于天故以麗之于天者為君取象而因有取于漸進之形且以峻極于天者為君致誦而更有取于永貞之義噫何其盛也萬壽錫于君身多福詒于天下君之福何如哉我君運際昇平乘乾出治其布政法乎陰陽其乾惕寓乎朝夕瞻岱華高山之盛撫崧高嶽降之臣何其祉之方長而未有極也神欲擬之何從而擬之乎意者其如月之恒乎月者陰象也盈者有時而虧何為乎取之而吾

有取諸其恒月哉生而始明受清光而漸滿有得半而將盈之勢焉
故月本明矣而恒則明者益進于明漸而長之庶臻于極乎吾君之
福之以漸而盈也有如是其如日之升乎日者陽象也普天無所不
照故于是取之而吾有取諸其升日東陽而甫馭將漸麗以中天有
含曦而秉曜之容焉故日本光矣而升則光者益進于光仰而觀之
其未有艾乎吾君之福之以漸而顯也有如是若夫終南何有條梅
上接乎雲霄南山有臺樂只爰歌夫萬壽則又取于南山何所取諸
取諸其壽耳繼乾坤而聳峙或在乎黃農虞夏以前同日月而永貞
寧卜乎夏后殷周以徃壽莫壽于此矣吾君之福之久也又如是哉

人臣進頌亦嘗以日月祝君身矣而未及恒升之義惟神則以進而
無已者慶萬年有道之長臣子拜颺亦嘗以南山象君極矣而未及
乎壽惟神則以久而壽者卜奕世無疆之曆又得進而咏松栢矣

物其多矣

三節

物有曲全之美。所以燕賓者盛矣。夫物既多。旨有矣。而不嘉不偕。不
時未盛也。詩咏燕賓。何其曲全者如此。且國家所以重有賓者。謂其
一德相孚。以心焉。而不以物也。然心不克致。恒假物焉。以將之。而物
不克將。恒假物之曲全者。以將之。苟物有未備。則予一人之有闕。而
邦家其何以光也。今日之物何如哉。物以多為貴者也。雜然而陳者。
誇几筵之羅列。多亦足以彰其盛也。乃今日之物。則不患其不多。物
以旨為重者也。芬芳而設者。美色味之甘鮮。旨亦足以形其美也。乃
今日之物。則不患其不旨。物又以有為備者也。左饋而右核者。豈庖

厨之弗供有亦足以紀其數也。乃今日之物則不患其不有，顧多矣。旨矣有矣，其視不多不旨，不有者固自有別。然或酒醴之設，未有馨香。籩豆之陳，未聞精潔，則不嘉孰甚焉。至于苾芬，雖有其味，而或嗟大庖之不盈，盪盪雖饒于供，而或謂非時之亦薦，則不偕不時之弊。又往往而有予敢以此昭賓筵之失，而貽德之羞哉。乃今日無慮此矣。起視夫物之多者，則維其嘉矣。歎褻味之陳，乏休和之品，吾知免矣。起視夫物之旨者，則維其偕矣。搜山海之奇，備珍羞之獻，可無歎矣。起視夫物之有者，則維其時矣。慶时序之告成，值先後之各得，罔弗宜矣。以此物而上之賓筵，則情通上下之交，可以增光于俎豆，以

此物而陳之，燕享則足供聖賢之養，可以無愧于大烹，不可備志之，以觀其盛哉。

南山有臺北山有萊

首興山之所有知其托體之固矣夫山之所有不僅臺萊而臺萊則附地而產者也其托體不已固乎且天地之靈秀所鍾而人文於以蔚起即物華於以並生為之選材名勝之區而物類繁滋有托體於至高而植根於孔固者於彼於此無不深人以仰止之思矣吾茲有感於山焉山負崔嵬之望則其處勢也高惟其高也而有物焉以依之則一望菁蔥自有相得益彰之美山敦艮止之象則其托體也尊惟其尊也而有物焉以附之則芳英叢集自有不期而茂之觀試觀南山不有臺耶秉乾德以資始則南山有發育之奇亦何物不生焉

而吾則首取夫臺。厥名惟莎。辨幽棲於爾雅。制用作筮。資利踞於田。家要非南山也。不足以固臺之根。要非臺也。不足以壯南山之色。芳草芊芊。若相維繫於不窮矣。瞻彼北山。不有萊耶。象坤儀而資生。則北山有長養之功。亦何物不托焉。而吾則首取夫萊。香分蘭譜。攀茂葉於叢條。體異葑菲。助烹飪於中饋。要非北山也。不足以植萊之體。要非萊也。不足以敷北山之榮。黛色離離。若奠磐石於無疆矣。天地之靈瑞所鍾。必非偶見於一地。此南山也。既有以呈其美。彼北山也。復有以增其輝。則崗阜奠於不遷。而芳菲賴以不朽。對此平巒絕巘。豈其猶有騫崩不測之虞。兩間之氣機所毓。必非表異於一材。此有

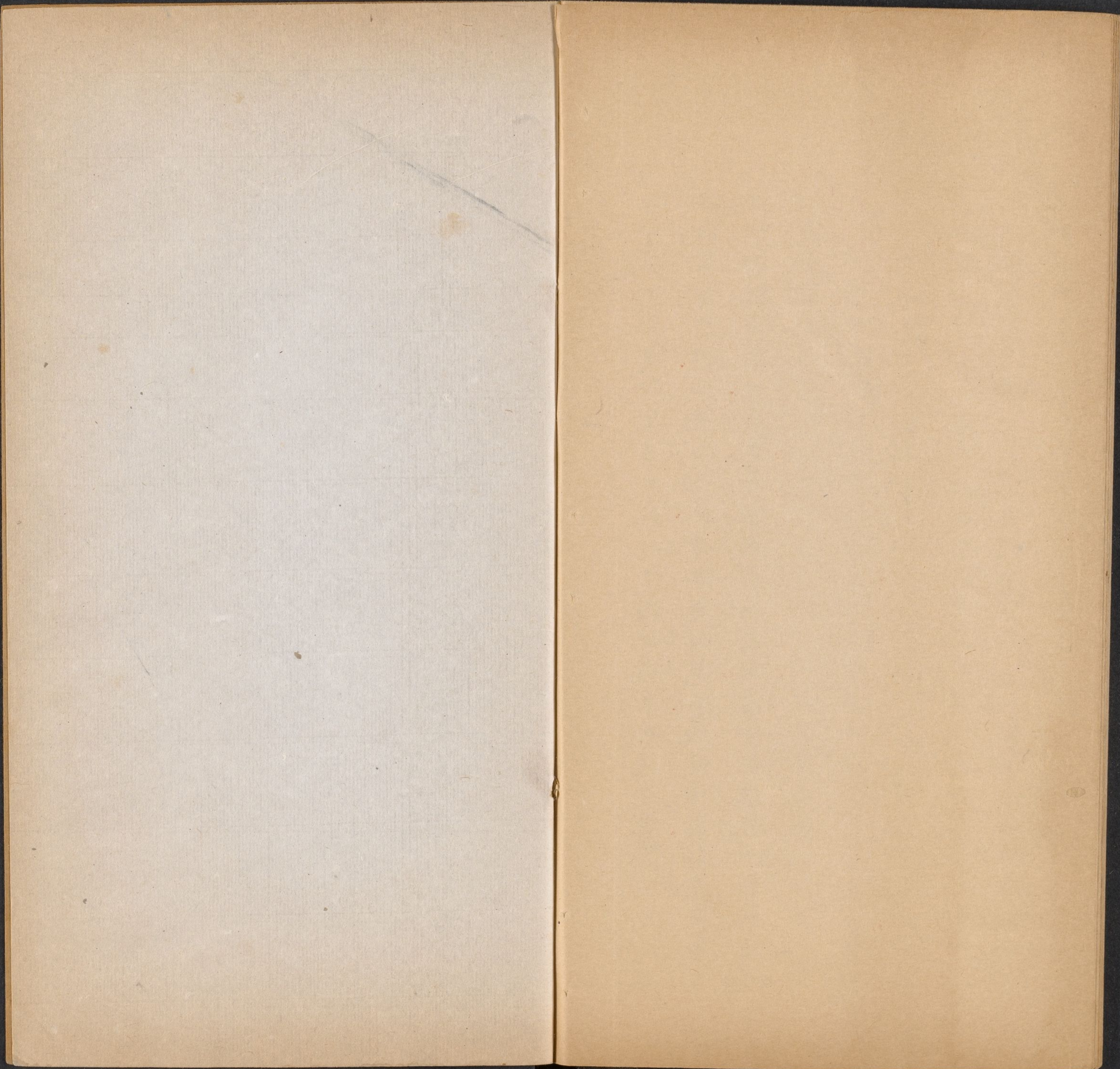
臺也。一望盡帝丘之物色。彼有萊也。滿目皆繡壤之菁英。則地脉結而彌深。風霜凝而愈固。撫此異質奇姿。能不深我湛露菁莪之感。彼君子兮。德與壽有不並隆者哉。

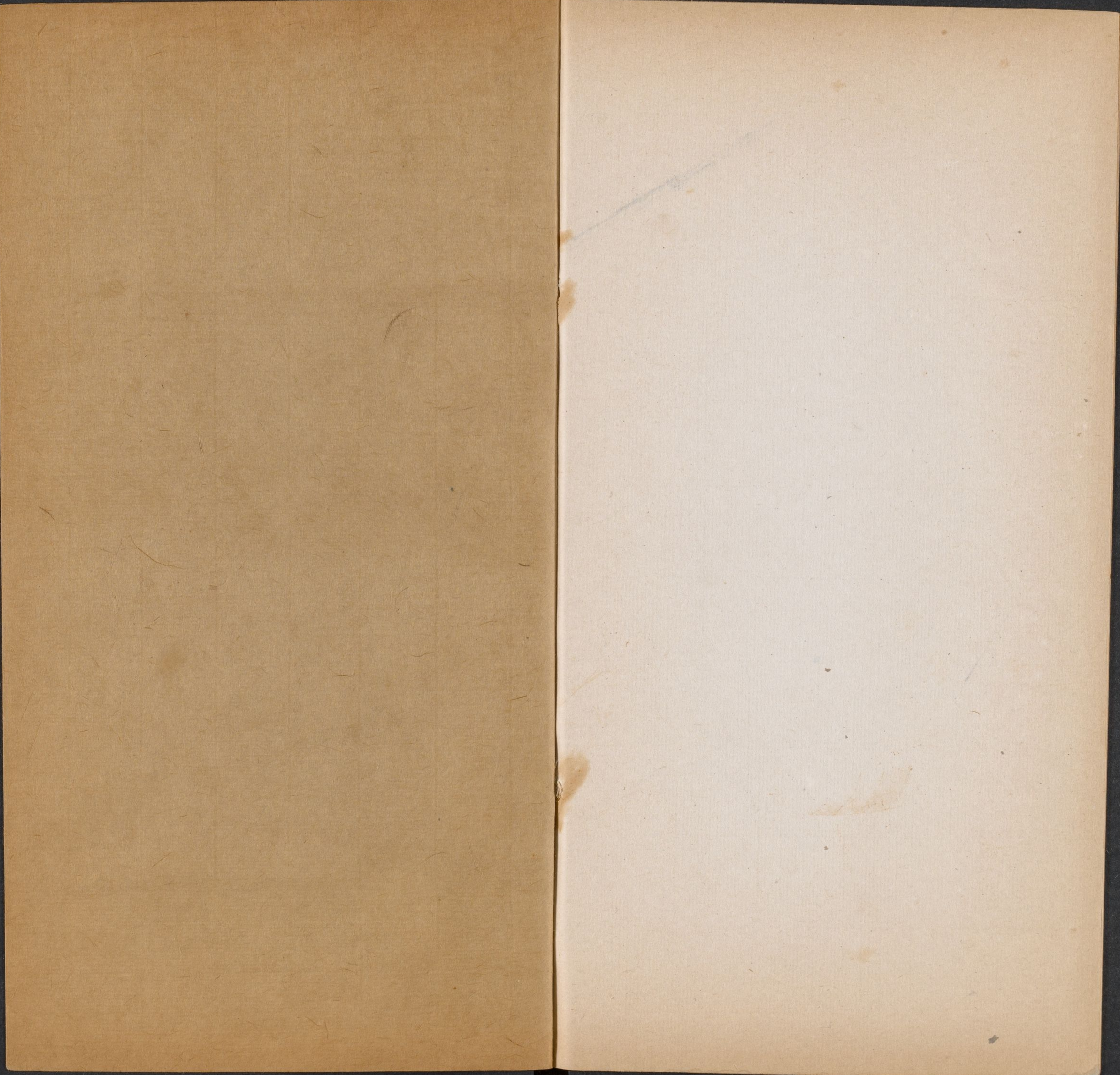
邦家之基

德足以爲基。邦家賴之矣。夫邦家不可以無基也。而惟德足以基之。不重有賴於君子哉。若曰。今日主賓宴會。人第知賓因主而重也。亦知主實因賓而重乎。蓋身為國望。而有周行之示德音之昭。不特予一人是嘉賴也。一代磐石之宗。由此固已。予是以瞻臺萊而念我君子矣。三德六德。君子之望極其隆。然望之隆者。責亦隆也。分茅胙土。屹然有宗。子維城之寄者。君子也。三命四命。君子之位極其重。然位之重者。任亦重也。剖符輯瑞。儼然有侖。人維翰之稱者。君子也。君子乎其邦家之基乎。君子入爲卿士也。則王朝之柱石也。邦家締造方

殷○貴○得○一○持○重○者○以○作○鎮○我○君○子○德○業○在○躬○以○之○彌○亂○則○內○釁○不○生○
無○風○雨○漂○搖○之○患○以○之○固○圉○則○外○侮○不○作○有○綢○繆○陰○雨○之○思○卜○年○世○
而○綿○曆○服○實○賴○君○子○以○為○苞○桑○焉○爾○君○子○出○為○牧○伯○也○則○四○國○之○蕃○
宣○也○邦○家○事○業○方○興○貴○得○一○老○成○者○為○保○障○我○君○子○愷○易○長○人○以○之○
宣○化○則○禮○陶○樂○淑○百○辟○奉○以○為○型○以○之○布○威○則○旅○矢○彤○弓○萬○邦○因○之○
作○憲○垂○帶○礪○而○奠○河○山○實○賴○君○子○以○為○楨○幹○焉○爾○自○有○劄○肇○室○以○來○
先○世○之○開○基○不○知○幾○費○經○營○矣○至○今○日○而○耆○定○爾○宇○屏○翰○不○患○其○無○
人○母○亦○祖○宗○有○培○植○於○冥○之○際○者○貽○我○以○永○保○此○業○乎○即○此○賓○筵○
秩○之○中○而○碩○德○盈○庭○亦○足○大○慰○予○懷○也○已○自○思○文○受○封○以○後○祖○考○

之○拓○基○不○知○幾○經○區○畫○矣○至○今○日○而○堂○構○丕○承○股○肱○不○患○其○無○寄○母○
亦○神○靈○有○呵○護○於○默○之○中○者○俾○我○以○克○昌○厥○後○乎○即○此○夜○飲○厭○之○
之○下○而○懿○德○在○躬○誠○足○景○仰○無○窮○也○已○此○君○子○之○德○也○而○壽○又○可○豫○
必○矣○





TEH 057(9)

b. 1
8048/550