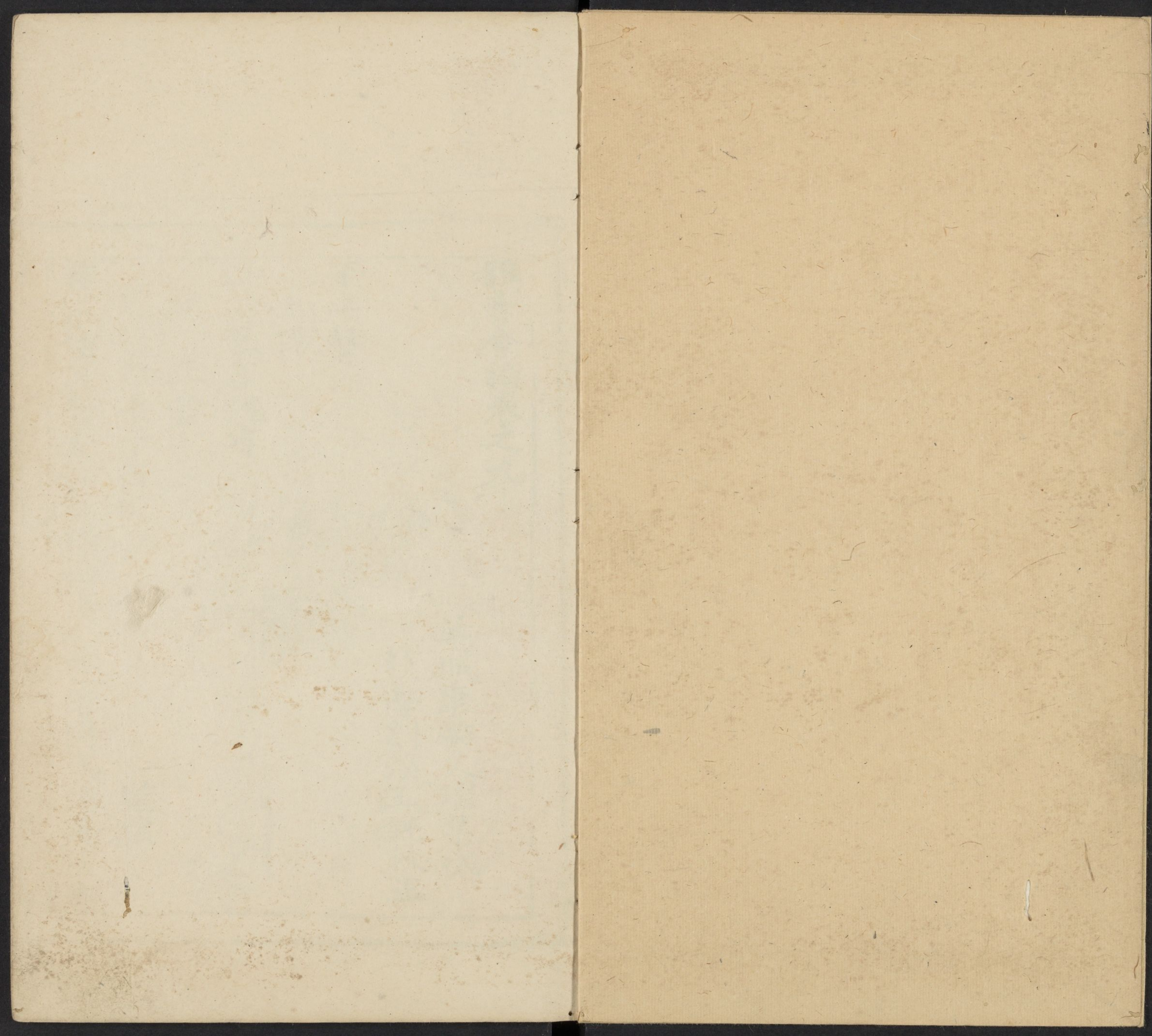


T5237.47/0304B

CHINESE-JAPANESE LIBRARY
HARVARD-YENCHING INSTITUTE
AT HARVARD UNIVERSITY

NOV 27 1962

9





雅音會編卷之九



羊城康麟文瑞集次
後學刻溪王鈺校正

哈佛大學漢和
圖書館珍藏印



下平聲

七陽

五言絕句

正音

長干行

崔顥

君家住何處，妾住在橫塘。
停船暫借問，或恐是同鄉。

婕妤春怨

皇甫曾

花枝出建章，鳳管發昭陽。借問承恩者，雙蛾幾許長。

送王司直

西塞雲山遠，東風道路長。人心勝潮水，相送過潯陽。

送人還剡中舊居

海岸畊殘雪，谿沙釣夕陽。家中何所有，春草漸看長。

傷秋

錢起

歲去人頭白，秋來樹葉黃。愁頭向黃葉，與爾共悲傷。

閨人贈遠

王涯

蓮花功名薄，深閨年貌傷。粧成對春樹，不語淚千行。

新娘娘

王建

三朝入厨下，洗手作羹湯。未諳姑食性，先遣小姑嘗。

遺響

思君思

令狐楚

紫禁香如霧，青天月似霜。雲韶何處奏，祇是在昭陽。

馬詩

李賀

寶玦誰家子，長聞俠骨香。堆金買駿骨，將送楚襄王。

春遊曲

張仲素

行樂三春節，林林百和香。當年重意氣，先占鬪鷄場。

桃花

元微之

和花深淺處，似勻深淺粧。春風助腸斷，吹落白衣裳。

春閨怨

張仲素

裊裊城邊柳，青青陌上桑。提籠忘採葉，昨夜夢漁陽。

涼州詞

薛逢

君住孤山下，烟深夜徑長。轅門渡綠水，遊苑繞黃楊。

正聲

夏陽亭臨望

元稹

望遠者書絕，臨川意緒長。殷勤眼前水，千里到河陽。

樂府

司空圖

寶馬跋塵光，雙馳照路傍。喧傳報戚里，明日幸長楊。

歲盡

莫話傷心事，投春滿鬢霜。殷勤共盃酒，今歲只殘陽。

李集

寄上吳三

三首其二

坐嘯廬江靜，閑聞進玉觴。去時無一物，東壁掛胡床。

九月十日即事

昨日登高罷，今朝更舉觴。菊花何大苦，遭此兩重陽。

白鷺鷥

白鷺鷥下秋水，孤飛如墜霜。心閑且未去，獨立沙洲傍。

陪侍郎叔遊洞庭醉後三首其一

今日竹林宴，我家賢侍郎。三盃容小院，醉後發清狂。

浣沙石上女

玉面耶溪女，青蛾紅粉妝。一雙金齒屐，兩足白如霜。

靜夜思

牀前看月光，疑是地上霜。舉頭望山月，低頭思故鄉。

秋浦歌十七首其十一

邏人橫鳥道，江祖出魚梁。水急客舟疾，山花拂面香。

又其十五

白髮三千丈，綠愁似箇長。不知明鏡裏，何處得秋霜。

越女詞五首其四

東陽素足女，會稽素舸郎。相看月未墮，白地斷肝腸。

社集

武侯廟

遺廟丹青落，空山草木長。猶聞辭後主，不復臥南陽。

白地

復愁

正觀銅牙努開元錦獸張
花開小箭前一作好此物棄
沙場

韓集

竹溪

請請溪流慢或作稍稍岸條或作長穿沙碧幹淨落
水紫苞香

雨後憶湖山居

前山風雨涼歇馬坐垂揚
何處芙蓉落南朵秋水香

五言律詩

始音

送臨津房少府

揚烟

岐路三秋別江津萬里長
烟霞駐征蓋絃奏促飛觴
階樹含斜日池風泛早涼
贈言未終竟流涕忽沾裳

對酒

投簪下山閃携酒對河梁
狹水牽長鏡高花送斷香

繁。鶯。歌。似。曲。踈。蝶。舞。成。行。自然催一醉，非但閱年上。

正音

汴路即事

千里河烟直，青楓夾岸長。天涯同此路，人語各殊方。
草市迎江貨，津橋稅海商。迴看故宮柳，憔悴不成行。

春日題韋曲野老村舍

岑參

背。嶺。掩。南。塘。數。家。村。落。長。鶯。啼。幼。婦。懶。蚕。出。小。姑。忙。
烟。草。近。清。濕。風。花。臨。路。香。自。憐。非。楚。客。春。望。亦。心。傷。

將。歸。塗。口。宿。鬱。林。寺。過。玄。上。入。院

參嘉州五首
皆押韻

西巖一碧長，僧起掛蒼蒼。開殿洒寒水，誦經焚晚香。
竹風雲斷散杉露，月猶光。無復重来此，歸州凌夕陽。

送懷州吳別駕

灞上柳枝黃，壚頭酒正香。春流飲去馬，暮雨濕行裝。
驛路通函谷，州城接大行。覃懷人總喜，別駕得王祥。

趙少尹南亭送鄭侍御歸東臺

江亭酒美香，白面綵衣郎。砌冷蟲喧座，簾疎月到床。
鍾催離思急，絃逐三綬醉歌長。閑樹應皆三先落，殘
君。滿。路。霜。

魏宮送河承市馬

閑樹晚蒼蒼。長安近夕陽。回風醒別酒。細雨濕行裝。
習戰邊塵里。防秋塞草黃。知君市駿馬。不是學燕王。

途中送權驛二元

皇甫冉

淮海風濤起。江關函思長。同悲鵲繞樹。獨作鴈隨陽。
山晚雲和雪。汀寒月映霜。由来濯纓處。漁父愛滄浪。

和韋承慶過義陽公主山池

杜審言

逕轉孤峯逼。橋危缺岸妨。玉泉移酒味。石甃換粳香。
綠霧青絲弱。牽風紫萼長。猶言宴樂少。別向後池塘。

遺響

玉家少婦

崔顥

十五嫁王昌。盈盈入畫堂。自矜年最少。復倚婿為郎。
舞愛前谿深。歌憐子夜長。閑來聞百草。度日不成妝。

江南曲

劉昫

美人何蕩漾。湖上風日長。玉手欲有贈。徘徊雙明璫。
歌聲隨綠水。怨色起青陽。日暮還家望。雲波橫洞房。

落東蘭若夜婦

曹唐

一衲老禪床。吾生半異香。

異香忍作

管絃愁裏老。書劍

夢中忙鳥急山初暝。蟬稀樹正涼。又歸何處去塵路。
月蒼蒼。

寄題商洛王隱居

張祐

近逢商路客知爾坐南塘。草閣平春水柴門掩夕陽。
隨蜂收野蜜尋麝采生香。更憶前年醉松花滿石床。

南塘泛舟會元六昆季

杜牧

端居倦時煖輕舟泛回塘。微風飄襟散黃吹繞林長。
雲淡水容夕雨微荷氣涼。一寫情勤意寧用訢華腸。

晨裝

竇常

帶月飯行侶。西遊閑塞長。晨鷄鳴遠戍。宿鳥起寒塘。
雲卷四山雪。風疑千樹霜。誰家遊俠子。沉醉卧蘭堂。

茅山贈梁尊師

雲屋何年客。青山白日長。種花春掃雪。看錄夜焚香。
上象壺中潤。平生醉裏忙。幸承仙籍後。乞取大還方。

三體

北固晚眺

竇常

水國芒種後。梅天風雨涼。露蚕開晚簇。江燕語危樑。
山址北來固。潮頭西去長。年年此登眺。人事幾消亡。

來從元歸隱南溪
許渾

鳧鳥下秋塘。田家自此忙。
移蔬通遠水。收果待零霜。
野碓春秔滑。山厨焙茗香。
客來還有酒。隨意宿茅堂。

秋日衆哲館對竹

瀟瀟凌雪霜。濃翠異三湘。
踈影月移壁。寒聲風滿塘。
捲簾秋更早。高枕夜偏長。
忽憶秦溪上。萬竿今正涼。

登蒲礪寺後二岩

李群玉

五仙騎五羊。何代降茲鄉。
澗有堯時韭。山餘禹日糧。
樓臺籠海色。草樹發天香。
浩氣烟波裏。浮溟興甚長。

商山十行

溫庭筠

晨起動征鐸。客心悲故鄉。
鷄聲茅店月。人迹板橋霜。
槲葉落山路。枳花明驛牆。
因思杜陵夢。鳧滿回塘。

送陸沔夫延陵尋友

皇甫冉

登山自補屐。訪人不齋糧。
坐歇青松晚。行吟白日長。
入烟隔水見。草色入林香。
誰作招尋侶。清齋宿紫陽。

送鄭君入蜀

李端

寧親西涉險。若去異王陽。
在世誰非客。還家即是鄉。

劍門千轉盡巴水一支長請語愁猿道無煩促淚行

寄山中高逸人

孟貫

烟霞多放曠吟嘯是尋常猿共摘山菓僧隣住石房
躡雲雙屐冷采藥一身香我憶相逢夜松潭月色涼

空寂寺悼示上人

錢起

淒然雙樹下垂淚遠公房燈續生前火爐添歿後香
古松舊塌寒竹響空廊寂滅應為樂塵心徒自傷

西郊蘭若

羊士諤

雲天宜比戶塔廟似西方林下僧無事江清日正長

石泉盃漏冷山實滿枝香寂冥傳心印無言亦已忘

早行

劉洵伯

鍾詩人猶寢天高景自涼一星深戍火殘月半橋霜
空老愁城下蟬寒怨路傍青山依舊色宛是馬卿鄉

正聲

送鄭少府赴滄陽

岑參

千真河朔尉邑裏帶清漳春草近袍色晴花拂綬香
青山入官舍黃鳥度宮牆若到銅臺上應憐魏寢荒

奉和次瓊岳應制

韋濟

陸海披晴雪，千旗獵早陽。岳臨秦樹險，河繞漢垣長。
行路通鷓鴣，離宮接建章。都門信宿近，歌舞從周王。

雪下晏別

許渾

山斷水茫茫，洛人西路長。笙歌留遠棹，風雨寄華堂。
紅壁耿秋燭，翠簾凝曉香。誰堪從此去，雲樹滿陵陽。

過故友舊居

往年公子宅，夜晏樂難忘。高竹動疎翠，早蓮飄暗香。
珠盤疑寶瑟，綺席遞華觴。今日歸何處，閑門春草長。

類編

奉和王相公早春登徐州城

皇甫冉

落日憑危堞，春風似故鄉。川流通楚塞，山色透徐方。
壁壘倚寒草，旌旗動夕陽。元戎資上策，南畝起耕桑。

題崇福寺禪師院

崔峒

僧家竟何事，掃地與焚香。清磬度山翠，閑雲來竹房。
身心塵外遠，歲月坐中忘。向晚禪堂掩，無人空夕陽。

李集

別儲邕之剡中

借問郊中道東南指越鄉舟從廣陵去水入會稽長
竹色溪下綠荷花鏡裏香辭君向天姥拂石卧秋霜

南陽送客

斗酒勿為薄寸心貴不忘坐惜故人去偏令遊子傷
離顏怨芳草春思結垂楊揮手再三別臨岐空斷腸

陪宋中丞武昌夜飲懷古

清景南樓夜風流在武昌庾公愛秋月乘興坐胡床
龍笛吟寒水天河落晚霜我心還不淺懷古醉餘觴

宮中行樂詞

柳色黃金嫩梨花白雪香玉樓巢翡翠金殿鎖鸞鴦
選妓隨雕輦徵歌出洞房宮中誰第一飛燕在昭陽

宿巫山下

昨夜巫山下猿聲夢裏長桃花飛綠水三月下瞿塘
雨色風吹去南行拂楚王高丘懷宋玉訪古一沾裳

社集

雙燕

旅食驚雙燕御泥入此堂應同避燥濕且復過炎涼
養子風塵際來時道路長今秋天地在吾亦離殊方

城上

草色已西綠空城白日長
風吹花片片春動水茫茫
八駿隨天子群臣從武皇
遙聞出巡狩早晚遍遐荒
薄遊

浙浙風生砌團圓月隱墻
遙空秋鴈滅半嶺暮雲長
病葉多先墜寒花只暫香
巴城添淚眼今夕復秋光

魏十四侍御就弊廬相別

有客騎驄馬江邊問草堂
遠尋留藥價惜別到文場
入幕旌旗動歸軒錦綉香
時應念衰疾書跡及滄浪

和裴迪登新津寺寄王侍郎

何恨倚山木吟詩秋葉黃
蟬聲集古寺鳥影渡寒墻

風物悲遊子登臨憶侍郎
老夫貪佛日隨意宿僧房

數陪李梓州泛江有文樂在諸舫
戲為豔

其二首

白日移歌袖青霄近笛牀
翠眉榮度曲雲鬢灑分行
立馬千山暮迴舟一水香
使君自有歸莫學野鴛鴦

秦州雜詩二十首

邊秋陰易夕不復辨晨光
簷雨亂淋幔山雲低度墻

鷓鴣窺淺井，蚯蚓上深堂。車馬何蕭索，門前百草長。

蕃劍

致此自僻遠，又非珠玉裝。何如有奇怪，每夜吐光芒。
虎氣必騰上，龍身寧久藏。風塵苦未息，持女奉明王。

陪鄭廣文遊何將軍山林

十首 其一

棘樹寒雲色，茵陳春藕香。脆添生菜美，陰益食單涼。
野鶴清晨出，山精白日藏。石林蟠水府，百里獨蒼蒼。

田舍

田舍清江曲，四門古道傍。草深迷市井，地僻粳禾榮。

櫻柳枝枝弱，枇杷樹樹香。鷓鴣西日照，鷓翅滿漁梁。

西郊

特出碧鷓坊，西郊向草堂。市橋官柳細，江路野梅香。
傍架齊書帙，看題減藥囊。無人競來往，踈懶意何長。

夜晏左氏莊

風林纖月落，衣露淨琴張。暗水流花迳，春星帶草堂。
檢書燒燭短，看劍引盃長。詩罷聞吳詠，扁舟意不忘。

潭州送韋員外牧韶州

炎海韶州牧，風流漢署郎。分符先令望，同舍有輝光。

後能不用對

百首多平疾，秋天昨夜涼。洞庭無過雁，書疏莫相忘。
早發湘潭寄杜員外沅長

北風昨夜雨，江上早來涼。楚岫半峯翠，湘潭一葉黃。
故人湖外客，白首尚為郎。相憶無南鴈，何時有報章。
乘雨人行軍六第宅

曙角凌雲罷，春城帶雨長。水花八尺輕，弱絮幾燕得泥忙。
令弟雄軍佐，允材巧省郎。萍漂口心流涕衰，近中堂。

江亭王閔州迢錢蕭送州

離亭非舊國，春色是他鄉。老畏歌聲短，愁從舞曲長。

二天開寵餞，五馬爛生光。川路風烟接，俱宜下鳳凰。

陪王使君晦日泛江就黃家亭子

有徑金莎軟，無人碧草芳。野畦連蛺蝶，江檻俯鴛鴦。
日晚烟花亂，風生錦繡香。不須吹急管，衰老易悲傷。

鬪鷄

鬪鷄初賜錦，舞馬既登牀。簾下宮人出，樓前御柳長。
仙遊終一閔，女樂久無香。寂寞驪山道，清秋草木黃。

送田四弟將軍歸夔州栢中承命起君江陵節度陽城郡王衛公墓

離筵罷多酒起地發寒塘回首中丞座馳牋具姓王
燕辭楓樹日鴈度麥城霜空醉山翁酒遙憐似葛疆

上兜率寺

兜率知名手真如會法堂江山有巴蜀棟宇自齊梁
庾信衰雖久何顛好不忘白牛車遠近且款上慈航

送常郎司直歸成都

崖身來蜀地同病得韋郎天下兵戈滿江邊歲月長
別筵花欲暮春日鬢俱蒼為問南溪竹抽梢何過墻

臺上得涼字

改席臺為迥留門月復光雲智遺暑濕山谷進風涼
老去一盃足誰憐屢舞長何須把官燭似鬢髮毛蒼

有感

幽薊餘蛇豕乾坤尚虎狼諸侯春不貢使者日相望
慎勿吞青海無勞問越裳大君先息戰歸馬幸山陽

寄邛州崔錄事

邛州崔錄事聞在果園坊久待無消息終朝有底忙
應愁江樹遠怯見野亭荒浩蕩風塵外誰知酒熟香

樹間

岑寂雙才樹，婆娑一院香。交柯低几杖，垂實礙衣裳。
滿歲如松碧，同時待菊黃。幾回沾葉露，乘月坐胡床。

嚴鄭公宅同詠竹得香字
綠竹半含籜，新梢纔出牆。色侵書帙晚，陰過酒樽涼。

雨洗娟娟淨，風吹細細香。但令無剪伐，會見拂雲長。

聞高常侍亡

歸朝不相見，蜀使忽傳亡。歷歷金華省，何殊地下郎。
致若丹檻折，哭友白雲長。獨步詩名在，祇令故舊傷。

別常徵君

兒扶猶杖策，卧病一秋強。白髮少新洗，寒衣寬總長。
故人憂見及，此別淚相忘。各逐萍流轉，采書細作行。

上白帝城

城峻隨天壁，樓高更女牆。江流思夏后，風至憶襄王。
老去聞悲角，人扶報夕陽。公孫初恃險，躍馬意何長。

艷瀕堆

巨石水中央，江寒出水長。沉牛答雲雨，如馬戒舟航。
天意存傾覆，神功接混茫。干戈連解纜，行止憶垂堂。

陪柏中丞觀晏將士

其二首

極樂三軍士誰知百戰場無私齊綺饌久坐密金章
醉客沾鸚鵡佳人指鳳凰幾時來翠節特地引經筵

百日本中重過何氏

五首其四

頗怪朝來懶應耽野趣長雨拋金鎖甲苔引綠沉槍
手自移蒲柳家纔足稱道看君用幽意白日到羲皇

送靈州李判官

鴉胡腥四海回首一茫茫血戰乾坤赤氛迷日月黃

時君專策略幕府盛才良近賀中興主神兵動朔方

戲題寄上漢中主

群盜無歸路衰顏會遠方尚憐詩警策猶憶酒顛狂
會衛宜尊重徐陳畧喪亡空餘枚叟在應念早升堂

豎子至

檀梨且綴碧梅李半傳黃小子幽園至輕籠熟捺香
山風猶滿把野露及新嘗歛枕江湖客提携日月長

秋野

禮樂攻吾短山林引興長掉頭紗帽側曝背竹書光

風露收松子天寒刈割一作蜜房稀疎小紅翠駐屐迹

微香

懷錦水居

萬里橋西宅，百花潭北莊。
層軒背面水，老樹籠經霜。
雪嶺界天白，錦城曠日黃。
惜哉形勝地，回首一茫茫。

暮春題濼西新賃草屋

五首 其五

欲陳濟世策，已老尚書郎。
不怠豺虎闕，空愁鴛鴦行。
時危人事急，風逆羽毛傷。
落日悲江漢，中宵淚滿襟。

秦州雜詩

二十二首 其三

南侯宜天馬，由來一作西萬足強。
浮雲連陣沒，秋草遍山荒。
說真龍種仍殘，元驕驕衰鳴。
思戰聞迫立，向

勇接強猶錄

卷之二

觀李固請司馬弟山水圖

三首 其三

高浪垂翻屋，崩崖欲壓床。
野橋分子細，沙岸繞微茫。
紅浸珊瑚短，青懸薜荔長。
浮查並坐得，仙老暫相將。
得舍弟消息

亂後誰歸得，他鄉勝故鄉。
直為心厄苦，久念與一作汝存亡。
汝書猶在壁，汝妾已辭房。
舊犬知愁恨，垂頭傍我床。

韓集

宿龍宮灘

浩浩復湯湯，灘聲撼更揚。奔波疑激電，驚浪似浮霜。
萬覺燈生暈，宵殘雨送涼。如何連曉語，一半是思鄉。

五言排律

始音

同臨津紀胡府孤鴈

盧昭隣

三秋違北鴈，萬里向南翔。河洲花稍白，關塞葉初黃。
避綠風霜勁，懷書道路長。水沉疑箭動，片照似弓傷。
橫天無有陣，渡海不成行。會刷能鴻羽，還赴上林鄉。

和夏日幽庄

聞有高蹤客，耿介坐幽庄。林壑人事少，風烟鳥路長。
瀑水含秋氣，垂藤引夏涼。苗深全覆隴，荷上半侵塘。
釣渚青鳧沒，村田白鷺翔。知君振奇藻，還嗣海隅芳。

正聲

贈張均員外

盧象

公門世緒昌，才子冠襄王。出自平津邸，還為吏部郎。
神仙餘氣色，列宿動輝光。夜直南宮靜，輕移北禁長。
時入窺水鏡，明主賜衣裳。翰苑飛鸚鵡，天池待鳳凰。

永欣疇日碩未紀後時傷去去畚南遠微才幸不忘
類編

將赴朔方軍應制

張說

上將發文昌中軍靜朔方占星引旌節擇日拜壇場
禮樂臨軒送威聲出塞揚安邊俟帷幄制勝在岩廊
作鼓將軍氣拔膠壯士傷戒途遵六月離贈動三光
槐露清梅暑蘅皋起簟涼持文仰雄伯耀武震遐荒
社席知無戰兵戈示不忘佇聞歌杖屨凱入繫名王

春日奉獻聖壽無疆詞十首

楊巨源

文物京華盛謳歌國步康瑤池供壽酒銀漢灑宸章
雨露含雙闕雷霆肅萬方代推仙祚遠春共聖恩長
鳳泉臨花暖龍爐傍日杳遙知千萬歲天意奉君王
上巳應制

上巳遷龍駕中流泛羽觴酒因朝太子詩為樂賢王
錦纜方舟渡瓊筵大樂張風搖垂柳色花發異林香
野老歌無事朝臣飲歲芳皇情被萬物中外洽恩光
上劉侍中

楊巨源

命代生申甫承家羽禹湯廟謨膺間氣師律動清商
鍾鼎勳庸大山河誠誓長英資凌虎視逸步壓龍驤
道叶陶鈞力恩回日月光一言弘社稷九命備珪璋
政治軍逾肅仁敷物已康朱門重祭戟丹詔半縑緗
位總興龍野帥臨涿鹿鄉射鵬天更碧吹角塞仍黃
深入平夷落橫行開漢疆功垂貞石遠名映色絲香
度磧瞻貔武臨池識鳳凰無舞腰凝綺榭歌響拂雕梁
杯淨傳鸚鵡裘鮮照鷓鴣吟詩白羽扇校獵綠沉槍
風景佳入地烟波壯士塲候中邀謝監麾下得周郎

珠影含空徹瓊枝映座房王渾知武子陳寔獎元方
富貴春無限惟娛興未央管絃隨玉振尊俎奉金章
俗理寧因勸邊城詐暇方軍容雄朔漠公望冠品廊
分野憐孤島京城溢萬箱曙華分碣石秋色入漁陽
城遠迷玄菟川明辨白狼忠賢多感激今古共蒼茫
堤擁紅蕖艷橋分翠柳行輕車紛自至亭館鬱相當
珠簾回煩暑層軒引早涼聽琴思適靜說劍覺神揚
佳景燕臺上清輝鄭驛傍鼓鍾喧北里珪玉映東床
敢銜由之瑟甘循賜也墻官微思假節戰勝望升堂

欲奮三年翼，頻回一夕腸。
消憂期酒聖，乘興任詩狂。
海內分桃李，天涯剪稻梁。
升沉門下客，誰道在蒼蒼。

河岳英靈
晚春詣蘇州敬贈武員外

王灣

蘇臺憶李常，飛棹歷江鄉。
持此功曹掾，幼稱華省郎。
貴門生禮樂，明代秉文章。
嘉郡位先進，洪儒名重揚。
爰從姻婭貶，豈失忠信防。
萬里汗馬足，十年睽鳳翔。
迴遷翼元聖，入拜佇惟良。
別業對南浦，群書滿北堂。

意深投客盛，才重接進光。
陋學叨鈇簡，弱齡詞翰場。
神馳勞舊國，顏展利殊方。
際晚雜氛散，殘春衆物芳。
烟和疎柳滿，雨續小溪長。
旅拙感成慰，通賢願不忘。
杖來琴曲罷，開匣為君張。

李集

秋日登揚州西靈塔

寶塔凌蒼蒼，登攀覽四荒。
頂高元氣合，標出海雲長。
萬象分空界，三天接畫梁。
水搖金刹影，日動火珠光。
鳥拂瓊簷度，雲隨綉拱張。
目隨征路斷，心逐去帆揚。

露洗梧楸白，霜催橘柚黃。玉臺如可見，於此照迷方。

杜集

冬日洛城北謁玄元皇帝廟

廟在東
畫五臺

記極玄都闕，憑高禁禦長。守桃嚴具禮，掌節鎮非常。
碧瓦初寒外，金莖一氣旁。山河拂綉戶，日月近雕梁。
仙李盤根大，猗蘭奕葉光。世家遺舊史，道德付今王。
書手看前輩，吳生遠擅場。森羅移地軸，妙絕動宮牆。
五聖連龍衣，千宮列鴈行。冕旒俱秀發，旌旆盡飛揚。
翠栢深留景，紅梨迥得霜。風箏吹玉柱，霞井凍銀床。

還早周室經傳拱，漢皇谷神如不死。養拙更何鄉。

承沈八丈東美除膳部員外阻雨未遂馳

賀奉寄此詩

今日西京掾，多除南省郎。通家惟沈氏，謁帝似馮唐。
詩律群公問，儒門舊史長。清秋便寓直，列宿頓輝光。
未暇申安慰，含情空激揚。司存何所比，膳部默悽傷。
貧賤人事畧，經過霖潦妨。禮同諸父長，恩豈布衣忘。
天路牽麒麟，雲臺引棟梁。徒懷貢公喜，颺颺鬢毛蒼。
寄彭州高三十五使君適虢州岑二十七

長史參三十韻

古人何寂寞，令我獨淒涼。老去才難盡，秋來興甚長。
物情猶可見，詞客未能忘。海內知名士，雲端各異方。
高岑殊緩步，沈鮑得同行。意慳閑飛動，篇章接混茫。
舉天悲富駱，近代惜盧王。以爾官仍貴，前賢命可傷。
諸侯非棄擲，半刺已翱翔。詩好幾時見，書成無使將。
男兒行處是，客子鬪身強。羈旅推賢聖，沉綿抵咎殃。
三年猶瘡疾，一鬼不銷亡。隔日搜脂髓，增寒抱雪霜。
徒然潛隙地，有覩屢鮮粧。何大龍鍾極，如今出處妨。

無錢居帝里，盡室在邊疆。劉表雖遺恨，龐公至死藏。
心微傍魚鳥，肉瘦怯豺狼。隴草瀟瀟白，洮雲片片黃。
彭門劍閣外，號畧鼎湖傍。荆玉簪頭冷，巴牋染翰光。
烏麻蒸熟爨，丹橘露應嘗。豈異神仙宅，俱無山水鄉。
竹齋燒藥竈，花嶼讀書床。更得清新否，遙知對屬忙。
舊官寧改漢，淳俗本歸唐。濟世宜公等，安貧亦士常。
蚩尤終戮辱，胡羯漫猖狂。會待祿氛靜，論文暫裹糧。
送大理封主簿五郎親事不合却赴通州
主簿前閬州賢子，余與主簿平章鄭氏女。

子垂欲納采，鄭氏伯父京書至，女子已許他族，親事遂停。

禁鬻去東床，趨庭赴北堂。風波空遠涉，琴瑟幾虛張。
渥水出騏驎，崑山生鳳凰。兩家承款款，中道許蒼蒼。
頗謂齊晉匹，從來王謝郎。青春動才調，白首缺輝光。
玉潤終孤立，珠明得闇藏。余寒折花卉，恨別滿江鄉。

元日示宗武

汝啼吾手戰，吾咲汝身長。處處逢正月，迢迢滯遠方。
飄零還栢酒，衰病只藜床。訓諭青衿子，名慙白首郎。

賦詩猶落筆，獻壽更稱觴。不見江東弟，高歌淚數行。

又示宗武

覓句新知律，攤書解滿床。試吟青玉案，莫帶紫羅裳。
假日從時飲，明年共我長。應須飽經術，已似愛文章。
十五男兒志，三千弟子行。曾參與游夏，達者得升堂。
送許八拾遺歸江寧觀省，甫昔時嘗客游。此縣於許生處，乞瓦棺寺維摩圖樣志諸

篇末

詔許辭中禁，慈顏赴比堂。聖朝新孝理，祖席倍輝光。

內帛擎偏重，宮衣着更香。淮陰新夜驛，京口渡江航。
春隔雞人畫，秋期燕子涼。賜書誇父老，壽酒塞城隍。
看畫曾飢渴，追蹤恨淼茫。虎頭金粟影，神妙獨難忘。

送魏二十四司直充嶺南掌選崔郎中判

官兼寄韋韶州

選曹分五嶺，使者歷三湘。才美鷹推薦，君行佐紀綱。
佳聲期共遠，雅節在周防。明白山濤鑒，嫌疑陸賈裝。
故人湖外少，春日嶺南長。憑報韶州牧，新詩昨寄將。
奉觀嚴鄭公所事岷山迄江畫十韻得忘

字所事一作作所事

沔水臨中座，岷山赴一作到北堂。白波吹粉壁，青嶂挿

雕梁。直訝杉松冷，兼疑菱荇香。雪雲虛一作輕點綴，沙

草得微茫。嶺鴈隨毫末，川蜺飲練光。霏紅洲藥亂，拂

黛石蘿長。暗谷非閑雨，丹楓不為霜。秋成玄圃外，景

物洞庭傍。繪事功殊絕，幽襟興激昂。從來謝太傅，丘

壑道難忘。

登歷下古城員外孫新亭亭對鵲湖時李
之芳自尚書即出齊州製此亭北海太守

李邕

吾宗固神秀、體物寫謀長。形制開古迹、曾冰延樂方。
太山惟地里、巨壑眇雲莊。高興泊煩促、永懷清典常。
含弘知四大、出入見三光。負郭喜粳稻、安時歌吉祥。

大雲寺贊公房

四首其一

燈影照無睡、心清聞妙香。夜深殿突兀、風動金琅璫。
天黑閉春院、地清栖暗芳。玉繩回斷絕、鐵鳳森翱翔。
梵放時出寺、鐘殘仍殷切。於謹床明朝在沃野、若見塵

沙黃

冬曉送長孫慚舍人歸州

參卿休坐幄、蕩子不歸鄉。南客瀟湘外、西戎鄴杜傍。
衰年傾蓋晚、費日繫舟長。會面思來札、銷魂逐去檣。
雲晴鷗更舞、風急鴈無行。匣裏雄雄劍、吹毛任選將。

遣悶

地瀾平沙岸、舟虛小河房。使塵來驛道、城日避烏樞。
暑雨留蒸濕、江風借夕涼。行雲星隱見、疊浪月光茫。
瑩鑿綠帷徹、蛛絲罥音畝髮長。哀箏猶凭切、孕几鳴笛。
竟沾裳、倚着如素贄、過逢類楚狂。氣衝看劍匣、顛脫

撫。誰。囊。妖。孽。關。東。臭。兵。戈。隴。右。瘡。時。清。疑。武。畧。世。亂。
竭。文。場。餘。力。浮。于。海。端。憂。問。彼。蒼。百。年。從。萬。事。故。國。
耿。難。忘。

韓集

送李尚書赴襄陽八韻

帝。憂。南。國。切。改。命。付。忠。良。壤。畫。星。搖。動。旗。分。獸。簸。揚。
五。營。兵。轉。肅。千。里。地。還。方。控。帶。荆。門。遠。飄。浮。漢。水。長。
賜。書。寬。屬。郡。單。馬。隔。隣。疆。縱。獵。雷。霆。迅。觀。棊。玉。石。忙。
風。流。峴。首。客。花。豔。大。堤。倡。富。貴。由。身。致。誰。教。不。自。強。

七言絕句

正音

月夕

草。下。陰。蟲。帶。早。霜。朱。闌。迢。迢。壓。湖。光。兔。寒。蟾。公。桂。花。
白。此。夜。娉。娥。應。斷。腸。

與浩初上人同看山寄京華親故

柳宗元

海。畔。尖。山。似。劍。鉞。秋。來。處。處。割。愁。腸。若。為。化。得。身。千。
丈。直。上。高。峰。望。故。鄉。

余在嶺州坐五
劍峯時一
步皆如五得石
云五峰實元五

吳鉤學氣千年恨斗牛願得壯夫夸氏似揮鉞為我斬鄉

西宮春怨

王昌齡

西宮夜靜百花香，欲捲珠簾春恨長。
斜抱雲和深見月，朧朧樹色隱昭陽。

青樓曲

白馬金鞍從武皇，旌旗十萬宿長楊。
樓頭小婦鳴箏坐，遙見飛塵入建章。

西宮秋怨

芙蓉不及美人粧，水殿風來珠翠香。
却恨含啼掩秋扇，空懸明月待君王。

寄穆侍御出幽州

一從恩遣度瀟湘，塞北江南萬里長。
莫道薊門書信少，鴈飛猶得到衡陽。

宮怨

李益

露濕晴光春殿香，月明歌吹在昭陽。
似將海水添宮瀨，共滴長門一夜長。

夜上受降城聞笛

回樂峰前沙似雪，受降城外月如霜。
不知何處吹蘆管，一夜征人盡望鄉。

昭陽曲

昨夜承恩宿未央，羅衣猶帶御爐香。
芙蓉帳小雲屏暗，楊柳風多水殿涼。

遺響

少年行

少小邊州慣放狂，驍騎蕃馬射黃羊。
如今年老無筋力，獨倚營門數鴈行。

贈彈箏者

嘗年中事玉皇，曾將新曲教寧王。
鈿蟬金鴈比皇零。

落一由伊州淚萬行。

折楊柳宮詞

王真白

水殿年年占早芳，柔條偏惹御爐香。
而今萬乘多巡狩，輦路無陰綠草長。

山亭夏日

高駢

綠樹陰濃夏日長，樓臺倒影入池塘。
水晶簾動微風起，滿架薔薇一院香。

昨夜

李商隱

不辭鶻鴂妬年芳，但惜流塵暗洞房。
昨夜西池涼露

滿桂花吹斷月中香

渡桑乾

賈島

客舍并州已十霜歸心日夜憶咸陽無端更渡桑乾水却望并州是故鄉

春題華陽觀

白居易

帝子吹簫逐鳳凰空留仙洞號華陽落花何處堪惆悵頭白宮人掃影堂

席上作

許渾

澹雲輕雨拂高唐玉殿秋來夜正長料得也應憐宋

玉一生唯事楚襄王

題天台寺壁

任翻

絕頂新秋生夜涼鶴翻松露滴衣裳前峰月照半江
水僧在翠微開竹房

送友人

薛濤

水國蒹葭夜有霜月寒山色共蒼蒼誰言千里自今
夕離夢香如闕塞長

三體

宿杭州虛白堂

李郢

秋月斜明虛白堂寒蛩唧唧樹蒼蒼江風徹曉不得
寐二十五聲秋點長

初入諫司喜家室至

竇群悉作

一旦悲歡見孟光十年辛苦伴滄浪不知筆硯綠封
事猶問慵書日幾行

與從弟同下第出關

盧綸

出關愁暮一沾裳滿野蓬生古戰場孤村樹色
雨遠寺鐘聲帶夕陽

選唐

送杜十四之江南

孟浩然

荆吳相接水為鄉君去春江正淼茫日暮孤舟何
處天涯一望斷人腸

夜發袁江寄李穎川劉侍郎

戴叔倫

半夜回舟入楚鄉月明山水共蒼蒼孤猿更叫秋風
裏不是愁人亦斷腸

送別魏二

王昌齡

醉別江樓橘柚香○江風引雨入船涼○憶君遙在湘山
月○愁聽清猿夢裏長○

送柴侍御

沅水通波接武岡○送君不覺有離傷○青山一道同雲
雨○明月何曾是兩鄉○

巴陵夜別王八員外

賈至

柳絮飛時別洛陽○梅花發後在三湘○世情已逐浮雲
散○離恨空隨江水長○

正聲

塞下曲

常建

玉帛朝回望帝鄉○烏孫歸去不稱王○天涯靜處無征
戰○兵氣銷為日月光○

萑嶺四望

皇甫曾

漢家仙丈在咸陽○洛水東流出建章○野老只今猶望
幸○離宮秋樹獨蒼蒼○

李集

客中行

蘭陵美酒鬱金香○玉碗盛來琥珀光○但使主人能醉

客不知何處是他鄉

口號吳王美人半醉

風動荷花水殿香
姑蘇臺上見吳王
西施醉舞嬌無
力笑倚東牕白玉床

流夜郎聞酺不預

北闕聖人歌
太康南冠君子鼠
遐荒漢酺聞奏鈞天
樂願得風吹到夜郎

橫江詞六首
其二

海潮南去過潯陽
牛渚由來險馬當
橫江欲渡風波

惡水牽愁萬里長

宋王東巡歌
十一首
其二

雷鼓嘈嘈喧武昌
雪旗獵獵過潯陽
秋毫不犯三吳
悅春日遙看五色光

清平調詞
三首
其二

一枝穠豔露凝香
雲雨巫山枉斷腸
借問漢宮誰得
似可憐飛燕倚新粧

杜集

江畔獨步尋花
七首
其一

江上被花惱不徹，無處告訴只顛狂。走覓南隣愛酒
伴，經旬出飲獨空牀。

春水生

二首

一夜水高三天強，數日不可更禁當。南市津頭有船
賣，無錢即買繫離傍。

官池春鴈

二首

青春欲盡急還鄉，紫塞寧論尚有霜。翅在雲天終不
遠，力微繒繳絕須防。

承聞河北諸道節度入朝歡喜口號

其七

抱病江天白首郎，空山樓閣暮春光。衣冠是日朝天
子，草奏何人入帝鄉。

全前

其十

十三年來多戰傷，天威已息陣堂空。神靈漢代中興
主，功業汾陽異姓王。

少年行

馬上誰家白面郎，臨階下馬坐入床。不通姓字虛
題，其指點銀鈔索酒嘗。

夔州歌

十絕其九

武侯祠堂不可忘，中有松柏參天長。
汗戈滿地客愁破，雲日如火炎天涼。

韓集

贈刑部馬侍郎

紅旗照海壓南荒，徵入中臺作侍郎。
暫從相公採水，鬼便歸天闕待時康。

題楚昭王廟

丘墳或作園滿日衣冠盡，城闕連雲草樹荒。
猶有國人懷舊德，一問先王祭昭王。

毛言律詩

正音

登柳州城樓寄漳汀封連四州 柳宗元

城上高樓接大荒，海天愁思正茫茫。
驚風亂颭芙蓉水，密雨斜侵薜荔牆。
嶺樹重遮千里目，江流曲似九迴腸。
共來百越文身地，猶自音書滯一鄉。

得盧衡州書因以詩寄

臨蒸且莫嘆炎方，為報秋來鴈幾行。
林邑東回山似戟，牂牁南下水如湯。
蕪葭淅瀝含秋雨，橘柚玲瓏透

夕陽非是白蘋汀畔客，還將遠意問瀟湘。

早朝大明宮呈兩省僚友

賈至

銀燭朝天紫陌長，禁城春色曉蒼蒼。
千條弱柳垂青瑣，百轉流鶯繞建章。
劔珮聲隨玉墀步，衣冠身惹御爐香。
共沐恩波鳳池裏，朝朝染翰侍君王。

寄司勳盧員外

李頎

流澌臘月下河陽，草色新年發建章。
秦地立春傳太史，漢宮題柱憶仙郎。
歸鴻欲度千門雪，侍女新添五夜香。
早晚薦雄文似者，故人今已賦長楊。

晚自朝臺至臺憲居郊園

許渾

秋來鳧鴈下方塘，繫馬朝臺步夕陽。
村逕繞山松葉暗，柴門臨水稻花香。
雲連海氣琴書潤，風帶潮聲枕簟涼。
西去碁溪猶萬里，可能垂白待文王。

三體

清明日與友人遊玉塘莊

來鵬

幾宿春山共陸郎，清明時節好風光。
細穿綠草船頭滑，碎踏殘花屐齒香。
風急巖雲飄迥野，雨餘田水落芳塘。
不堪吟罷東回首，滿耳蛙聲正夕陽。

和皮日休酬茅山廣文

陸龜蒙

一片輕帆背夕陽。望三峯拜七真堂。天寒夜漱雲牙
靜。雪壞晴梳石髮香。自拂烟霞安筆格。獨開封檢試
砂牀。莫言洞府能招隱。會輟廳輪見玉皇。

晏安寺

李紳

寺深松桂無塵事。地接荒郊帶夕陽。啼鳥歇時山寂
寞。野花殘處日蒼蒼。碧紗凝艷開金像。清梵消聲閉
竹房。立隴漸平連茂草。九原何處不心傷。

三聲

和王員外雪晴早朝

錢起

紫微晴雪帶恩光。繞仗偏隨鷓鴣行。長信月留寧避
曉。宜春花滿不飛香。獨看積素疑清禁。已覺輕寒讓
太陽。題柱盛名兼絕唱。風流誰繼漢田郎。

鼓吹

玉女杜蘭香下嫁於張碩

宋邕

天上人間兩渺茫。不知誰識杜蘭香。來經玉樹三山
遠。去隔銀河一水長。怨入清塵愁錦瑟。酒傾玄露醉
瑤觴。遺情更說何玕重。擘破雲鬟金鳳凰。

劉阮洞中遇仙女

天和樹色靄蒼蒼。霞重嵐深路渺茫。雲竇滿山無鳥
雀。水聲沿澗有笙簧。碧紗洞裏乾坤別。紅樹枝頭日
月長。願得花間有人出。免令仙犬吠劉郎。

仙子洞中有懷劉阮

不將清瑟理霓裳。塵夢那知鶴夢長。洞裏有天春
寂。寒人間無路。月茫茫。玉沙瑤草連溪碧。流水桃花滿
澗香。曉露風燈易零落。此生無處問劉郎。

僕射改晚望

羅鄴

離人到此倍堪傷。波水蘆花似故鄉。身事未知何日
了。馬啼惟覺到秋忙。田園牢落東歸晚。道路辛勤北
去長。却羨無愁是沙鳥。雙雙相趁下殘陽。

送曲山人歸衡州

司空曙

白石先生眉髮光。已分甜雪飲紅漿。衣巾半染烟霞
氣。語笑兼和藥草香。茅洞玉聲流暗水。衡山碧色映
朝陽。千年城郭如相問。華表峩峩有夜霜。

途經敷水

脩蛾鬢翠倚柔柔。遙謝春風白面郎。五夜有情隨暮

雨百年無節待秋霜。重尋繡帶朱藤合。更認羅裙碧
草長。何處野花何處水。下峯流出一渠香。

題青雲館

杜牧

虬蟠千仞劇羊腸。天府由來百二強。四皓有芝輕漢
祖。張儀無地與懷王。帳連雲影羅陰合。枕繞泉聲客
夢涼。深處會容高尚者。水苗三頃百株桑。

西江懷古

上吞巴蜀控瀟湘。怒似連山靜鏡光。魏帝縫囊真戲
劇。苻堅投箸更荒唐。千秋釣舫歌明月。萬里沙鷗弄

夕陽。范蠡清塵何寂寞。好風唯屬往來商。

送周使君罷渝州歸郢中別墅

劉禹錫

君思郢上吟歸去。故自渝南擲郡章。野戍岸邊留畫
舫。綠蘿陰下到山莊。池荷雨後衣香起。庭草春深綬
帶長。祗恐明騶催上道。不容待得晚菘嘗。

開元後樂

薛逢

莫奏開元舊樂章。樂中歌曲斷人腸。邠王玉笛三更
咽。虢國金車千里香。一自犬戎生薊北。便從征戰老
汾陽。中原駿馬搜求盡。沙苑死年來草又芳。

秋郊閑望有感

韓握

楓葉微紅近有霜。碧雲秋色滿吳鄉。魚衝駭浪雪鱗健。雅閃殘陽金背光。心為感恩長慘慼。髮因經亂早蒼浪。可憐先武山前事。楚漢寧教作戰場。

憶白菊

陸龜蒙

我憐貞白重寒芳。前後叢生夾小堂。月朶併開無絕艷。風莖時動有奇香。何慚謝雪中情詠。不羨劉梅貴色粧。更憶幽窓疑一夢。夜來村落有微霜。

閑書

病學高僧置一牀。披書絕。眼即焚香。閑塔兩過苔花潤。小蠶風來。薤葉涼。南國羽書催部曲。東山毛褐傲羲皇。昇平人道無時節。試問中林亦不妨。

館陶李丞舊居

皇甫冉

盛名天下挹餘芳。棄置終身不拜郎。詞藻世傳平子賦。園林人比鄭公鄉。門前陸葉浮秋水。籬外寒花帶夕陽。日日青松成古木。秖應來者為心傷。

述舊紀勳寄大行李光顏

楊巨源

主塞含悽見鴈行。北垣新詔拜龍驤。弟兄間世真飛

將貌虎歸時似故鄉。鼓角因風飄朔氣，旌旗映水發秋光。河源收地心猶壯，笑白天西萬里霜。

奉和龜蒙四月十五日道室書事

皮日休

望朝齋戒是尋常。盡起金根第幾章。竹葉飲為甘露色，蓮花鮓作肉芝香。松膏背雨_{一作疑雲}凝丹粉，經年染石床。刺欲與君終此志，頑仙惟恐髮成霜。

聞曾望遊顏家園林病中有寄

一夜翻香著水光。謝家春草滿池塘。細挑泉眼尋新

美索郎

香芳

脉輕把花枝換宿香。蝶欲試飛猶護粉，鶯初學轉尚羞簧。分明不得同君賞，盡日傾心美索郎。

杏花

羅隱

暖觸衣襟漠漠香。梅遮柳不勝芳。數枝艷拂文君酒，半里紅歌宋玉牆。盡日無人應悵望，有時經雨更淒涼。舊山山下還如此，回首東風一斷腸。

寄孟進士

譚用之

依舊池邊草色芳。故人何處憶山陽。書回科斗江帆暮，曲罷騶虞海樹蒼。吟望曉烟思桂渚，醉依殘月夢

餘枕別來南國知誰在空對檐榆一斷腸

貽淨居寺新及第

秋池雲下白蓮香池上吟仙寄竹房閑誦國風文字
古靜消心火夢魂涼三春蓬島花無限八月銀河路
更長此境空門不曾有從頭好語與醫王

題華嚴寺木塔

張泌

六街晴色動秋光雨霽憑高只自傷一曲晚烟浮渭
水半橋斜日照咸陽休將世路悲塵事莫指雲山認
故鄉回首漢宮樓閣暮數聲鍾鼓自微茫

石城

鄭谷

石城昔爲莫愁鄉莫愁魂散石城荒江人依舊掉舫
艣江岸還是飛鴛鴦帆去帆來風浩渺花開花謝春
悲涼烟濃草遠望不盡千古漢陽關夕陽

峽中嘗茶

簇簇新英摘露光小江園裏火煎嘗吳僧慢說鴉山
好蜀客休誇鳥蓄香入座半甌輕泛綵開緘數井淺
含黃鹿門病客不歸去酒渴更知春味長

鴈

八月悲風九月霜。蓼花紅淡，葦條黃。石頭城下波搖。
影星子灣西雲間行。驚散漁家吹短笛。失群征戍鎖。
殘陽故鄉聞爾亦惆悵。何况扁舟非故鄉。

秋日早行

韋莊

馬上瀟瀟襟袖涼。路穿禾黍遠宮牆。半山殘月露華
冷。一岸野風蓮萼香。烟外驛樓黃。隱隱清邊宮樹暗。
蒼蒼行人自是心如火。兔走烏飛不覺長。

謁巫山廟

亂猿啼處訪高唐。路入烟霞草木香。山色未能忘宋

玉水聲猶似哭萊。土朝朝暮暮陽臺下。爲雨爲雲楚
國亡。惆悵廟前多少柳。春來空鬪畫眉長。

思歸

暖絲無力自悠揚。去_年引春風斷客腸。外地見花終寐
寞。異鄉聞樂剩悲涼。紅垂野岸櫻還熟。綠染汀草
又芳。舊里若爲歸去好。子期惆悵謝呂安亡。

和人暮春書事寄崔秀才

半掩朱門白日長。晚風輕墮落梅粧。不知芳草情何
限。只恠遊人思易。纔見早春鶯出谷。已驚新夏燕

巢梁相逢只賴如溫酒一曲狂歌入醉鄉

對雪

李商隱

旋撲珠簾過粉牆。輕如柳絮重如霜。已隨江令誇瓊樹。又入盧家妬玉堂。侵夜可能爭桂魄。忍寒應欲試梅粧。關河凍合東西路。腸斷班驢送陸郎。

彭門用兵後經洛汭路其二首 吳融

隋堤風物已淒涼。隄下仍多舊戰場。金鏃有苔人拾得。蘆衣無土鳥銜將。秋聲暗促河聲急。野色遙連日色黃。獨上寒城更愁絕。戍鼙驚動鴈行行。

蘆衣

貧女

秦韜玉

蓬門未識綺羅香。擬托良媒亦自傷。誰愛風流高格調。共憐時世儉梳粧。敢將十指誇纖巧。不把雙眉鬪畫長。最恨年年壓金線。為他人作嫁衣裳。

鸛雀樓

李益

鸛雀樓西百尺檣。汀洲雲樹共茫茫。漢家簫鼓空流水。魏國山河半夕陽。事去千年猶恨促。愁來一日即為長。風烟併起思鄉望。遠目非春亦自傷。

哭陷邊許兵馬使

曹唐

北風烈地黯邊霜。戰敗桑乾日色黃。故國暗迴殘土
卒。新墳空葬舊衣裳。散牽細馬嘶青草。任去佳人吊
白楊。除却陰符與兵法。更無一物在儀床。

贈張將軍

楊巨源

關西諸將揖容光。獨立營門劍有霜。知愛魯連歸海
上。肯令王翦在頻陽。天晴紅幟當山滿。日暮清笳入
塞長。年少功高人最羨。漢家壇樹月蒼蒼。

華下

司空圖

籜冠新帶步池塘。逸韻偏宜夏景長。扶起綠荷承早

露。驚迴白鳥入殘陽。久無書去于時貴。時有僧來自
故鄉。不用名山訪真訣。退休便是養生方。

侯家

胡宿

洞戶春遲漏箭長。短轅初返洛陽傍。綵雲按曲青岑
醴。沉水薰衣白壁堂。前檻蘭苕依玉樹。後園桐葉護
銀床。宴殘紅燭長庚爛。還促朝珂謁未央。

同皇甫齊年春望見示之作

獨孤及

望遠思歸心易傷。况將衰髮徧年光。時攀芳樹愁花
盡。書掩書齋竟日長。甘比流波辭舊浦。忍看新草遍

橫塘日君贈我江楓詠春思如今未易量

留贈畏之

李商隱

清時無事奏明光不遣東閔報早霜中禁詞臣尋引
領左川歸客自回腸郎君筆下驚鸚鵡侍女吹笙弄
鳳凰空寄火羅天上事衆仙同日詠霓裳

宮詞

薛逢

十二樓中盡曉粧望仙樓上望君王鎖銜金獸連環
冷水滴銅龍畫漏長雲鬢罷梳還對鏡羅衣欲換更
添香遙窺正殿簾開處袍袴宮人掃御床

題崔慶士小莊

許渾

坐窮今古掩書堂二頃湖田一半荒荆樹有花兄弟
樂橘林無實子孫忙龍歸曉洞雲猶濕麝過春山草
自香向後欲歸心萬里故園松月正一作蒼蒼

詩選

滄浪峽

許渾

纓帶流塵髮半霜獨尋殘月下滄浪一聲溪鳥暗雲
散萬片野花流水香昔日未知方外樂暮年初信夢
中忙紅蝦青鯽紫芹脆歸去不辭來路長

題蕭長史山居

一官唯買畫公堂，但得身閑日自長。
琴曲少聲重，勸譜藥丸多忌更。
尋方溪浮茗葉添盃綠，泉送松根助茗香。
明日鯪魚何處釣，門前春水似滄浪。

和友人送僧歸掛州靈岩寺

楚客送僧歸，桂陽海門帆勢極。
瀟湘碧雲千里暮，愁合白雪一聲春。
思長柳絮擁池添，柰軟松花浮水注。
瓶香南宗長老幾年別，聞道半岩多影堂。

和浙西從事劉三復送僧南歸

楚客送僧歸故鄉，海門帆勢極瀟湘。
碧雲千里暮愁合，白雪一聲春思長。
開院草花平講席，繞龕藤葉蓋禪床。
憐師不得隨師去，已戴儒冠事素王。

游江令舊宅

身沒南朝宅已荒，邑人猶賞舊風光。
芹根生葉石池淺，桐樹落花金井香。
帶暖山蜂巢盡閣，欲陰溪燕集書堂。
閑愁此地更西望，水浸臺城春草長。

出永通門經李氏莊

飛軒危檻百花堂，朝燕歌鍾暮已荒。
中散獄成琴自

前半用前篇

怨步兵厨廢酒猶香。風池宿鳥喧朱閣。雨砌秋螢拂
盡梁。力保山河家又慶。抵應中令敵汾陽。

韶州驛樓宴罷

簷外千帆背夕陽。歸心杳杳髮蒼蒼。嶺猿辟宿夜山
靜。沙鳥獨飛秋水涼。露墮桂花基。局濕風吹荷葉酒
甌香。主人不醉下樓去。且在南軒更漏長。

宿望亭館寄蘇一二同志

候館入稀夜自長。姑蘇城遠樹蒼蒼。江湖水落高樓
迥。河漢秋歸廣簟涼。月轉碧梧移鵲影。露低紅葉濕

黃光。西園詩侶應多思。莫醉笙歌掩畫堂。

病間寄郡中文士

盧橘含花處處香。老人依舊卧清漳。心同客舍驚秋
早。跡似僧齋厭夜長。風捲翠簾琴自響。露凝朱閣簾
先涼。明朝欲醉文中彥。猶覺吟聲帶越鄉。

和王員外禁省夜直

盧綸

高步長裾錦帳郎。居然自是漢賢良。潘岳叙年因髮
髮。揚雄托諫在文章。九韶天樂飄寒月。萬戶香塵泥
曉霜。坐見重門儼朝騎。同憐雲路可翱翔。

覽外甥盧綸詩因此示

常漢中

衛玠清談性最強。明時獨拜正負郎。關心珠玉曾無
價。滿手瓊瑤更有光。謀畧久參花府盛。才名長帶粉
闈香。終期內殿聯詩句。共汝朝天拜柏梁。

送裴迪侍御使蜀

錢起

柱史年終四十強。髭髯玄髮美清揚。朝天綉服承恩
貴。出使星軺滿路光。錦水繁華添麗藻。娥眉明月引
飛觴。多才自有雲霄望。計日應追鷲鷲行。

光嶽英華

奉和立春遊苑迎春

馬懷素

玄籥飛灰出洞房。青郊迎氣肇初陽。仙輿暫下宜春
苑。御醴行開薦壽觴。映水輕苔猶隱綵。緣堤弱柳未
舒黃。唯有栽花鋤簪髮。恒隨聖操狎年光。

春日紫微省直贈內

蘇頲

直省清華接建章。向來無事日猶長。花間燕子栖鳩
鵲。竹外鸚鵡繞鳳凰。內史通宵承紫詔。宮人落日受
紅粧。別離不慣無窮恨。莫恠卿卿學太常。

送裴中丞相出使

楊巨源

一清淮句假朝。網金印初迎。細柳黃辭闕。天威和雨
露出。閉春色避風霜。龍韜何必陳。三畧虎旅由來肅。
萬方宣諭生靈真。重任回軒。應問石渠郎。

江上逢王將軍

李鄣

虬髯憔悴羽林郎。曾入甘泉侍武皇。鷓鴣泣夜雲知御
苑。鳥隨春仗識天香。五湖歸去孤舟月。六國平來西
髮霜。惟有桓伊江上笛。卧吹三弄送斜陽。

類編

奉和白相公聖德和平致茲休運歲終功

就合誅威明呈上三相公

杜牧

行看臘破好年光。萬壽南山對未央。黠夏可汗脩貢
職。文思天子復河湟。應須日馭西巡狩。不假皇弧北
射狼。直南裁詩歌盛業。一篇江漢美宣王。

餞中書侍郎來濟

宋之問

暖暖去塵昏。灞岸飛飛輕蓋指河梁。雲峯衣結千重
葉。雪岫花開幾樹粧。深悲黃鶴孤舟遠。獨嘆青山別
路長。却將分袂沾襟淚。還用持添離席觴。

古意寄呈喬補闕知之

盧允言

盧家小婦鬱金堂。海蕪雙棲玳瑁梁。九月寒砧催下
葉。十年征戍憶邊陽。白狼河北音書斷。丹鳳城南秋
夜長。誰知含愁獨不見。使妾明月照流黃。

送源中丞使新羅

陳克藩

赤墀奉命使殊方。官重霜臺紫綬光。玉節在缸清海
怪。金函開詔撫夷王。雲晴漸覺山川異。風便寧知道
路長。誰得似君將雨露。海東萬里洒扶桑。

喜朱拾遺承恩

劉長卿

謫書徵拜脫荷。果身去東山。閉草堂。閤因九門通禁

華亭一鶴在朝行。滄洲離別風烟遠。青瑣幽深漏
刻長。今日却回垂釣處。海西相見已高翔。

鍾陵道中

陳陶

原隰經霜蕙草黃。塞鴻消白心怨流芳。秋山落照見塵
鹿。南國異花開雪霜。烟火出通盤。瓠俗水雲深入武
夷鄉。曾逢鬻決話東海。長憶蕭家青玉床。

非所上御史惟明

劉長卿

誤因徵祿滯南昌。幽繫園扉晝夜長。黃鸝翅盡同燕
雀。青松心在任風霜。斗間誰與看寬氣。盆下無由見

太陽賢達不能同感激更令何處問蒼蒼

贈王道者

韋莊

五雲遙指海中天金鼎曾傳肘後方
三島路岐空有月十州花木不知霜
因攜符杖聞龍氣為使仙童帶
摘香應咲我曹身是夢白頭猶自學詩狂

杜集

狂夫

萬里橋西一草堂百花潭水即滄浪
風含翠篠娟娟靜雨裊紅蕖冉冉香
厚祿故人書斷絕恒飢稚子色

淒涼欲填溝壑唯踈故詒咲狂夫老更狂

曲江值雨

城上風一作春雲覆苑牆江亭晚色靜
年芳林花著雨胭脂落水苻寧風翠帶長
龍武新軍深駐輦芙蓉別殿謾焚香
何時詔此金錢會暫醉佳人錦瑟傍

至日遣興奉寄北省舊閣老兩院故人

其二

去歲茲辰捧御床五更三點入鷄行
欲知趨走傷心地正想氤氳滿眼香
無路從容陪語笑有時顛倒著衣裳
何人錯憶窮愁日愁日愁隨一線長

即事

暮春三月巫峽長晶晶行雲浮日光雷聲忽送千峯
雨花氣渾如百和香黃鸝過水翻迴去燕子銜泥濕
不妨罷閣卷簾圖盡裏虛無只少對瀟湘音與香同

明也
顯也

十二月一日其二

寒輕市上山烟碧日滿樓前江霧黃負鹽出井此溪
女打鼓發船何郡郎新亭舉目風景切茂陵著書渴
渴長春花不惹不爛熳楚客唯聽掉相將

聞官軍收河南河北

劍外忽傳收薊北初聞涕淚滿衣裳却看妻子愁何
在謾卷詩書喜欲狂白日放歌須縱酒青春作伴好
還鄉即從巴峽穿巫峽便下襄陽向洛陽

章梓州摘亭餞成都竇少尹

秋日野亭千橘香玉盃錦席高雲涼主人送客何所
作行酒賦詩殊未央衰老應為難離別賢聲此去有
輝光預傳籍籍新京兆青史無勞數趙張

至後

冬至至後日初長遠在劍南思洛陽青袍白馬有何
意金谷銅駝非故鄉梅花欲開不自覺棗夢一別永
相望愁極本憑詩遣興詩成吟咏轉淒涼

七月一日題終明府水樓二首其一

高棟層軒已自涼秋風此日濂衣裳翛然欲下陰山
雪不去非無漢署香絕壁過雲開錦綉踈松隔水奏
笙簧看君宜一作疑著王喬履一作疑賜還疑出尚方

雅音會編卷之九

