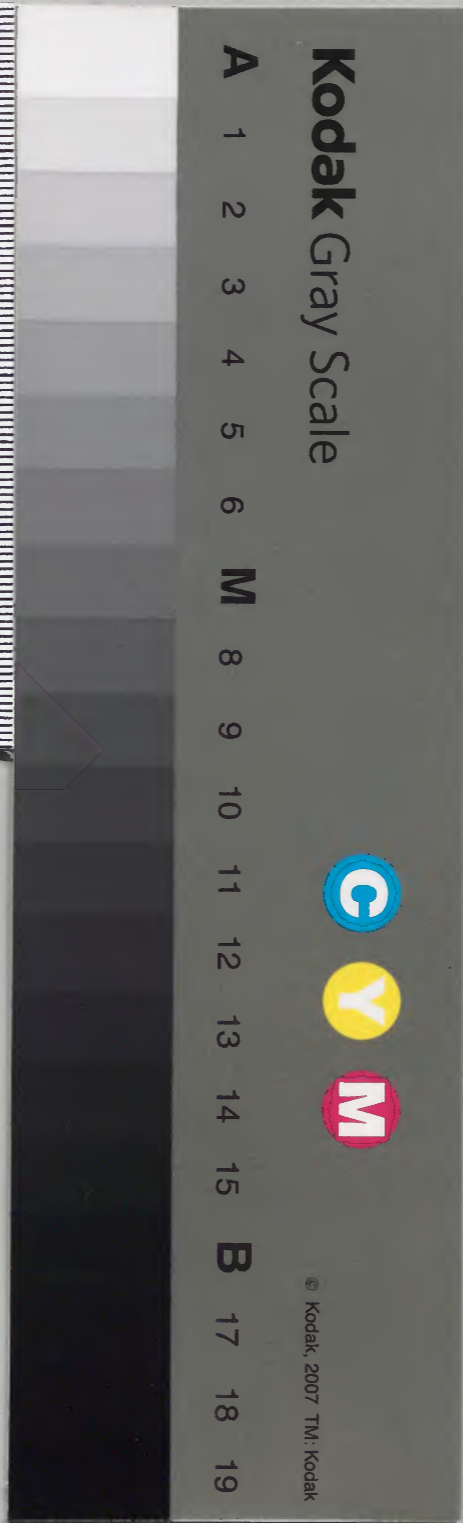


漢書門		一五〇三	
類		函架冊	
四〇			

内閣文庫			
番號	漢	1503	
冊數	40 ( 26 )		
函號	附	32	1



糊などで貼り付けられている部分がめくれない箇所あり





通典卷第一百二十八

禮八十八

嘉七 大唐開元禮二十三

皇太子元正冬至受群臣賀并會

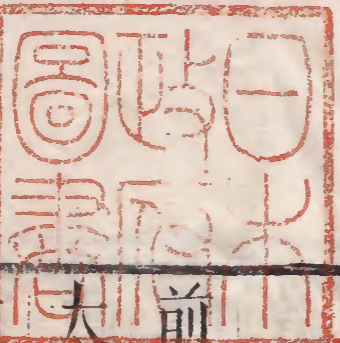
皇太子元正冬至受宮臣賀并會

皇太子與師傅保相見

皇太子受朝集使參辭

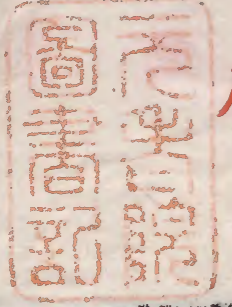
皇太子元正冬至受羣臣賀

并會



洗

辰



前二日本司宣攝內外各供其職前一日典設郎設皇  
太子幄座於正殿東序西向守宮設羣官等次東宮朝  
堂伶官帥展軒懸之樂於殿庭以姑洗之均又設三罇  
鐘姑洗夷則大呂各依其位設登歌以南呂之均及設  
麾於殿上並如常儀典設郎鋪羣官牀座於殿上文官  
三品以上於皇太子西南重行北向武官三品以上於



坐

於廂

皇太子西北重行南向俱以東爲上朝集使三品以上及都督刺史各依方於文武官之下設不升殿者座席於殿庭東西廂文官四品五品於懸東六品以下於橫街之南每等異位重行西向北上武官四品五品於懸西六品以下於橫街之南當文官每等異位俱重行東向北上朝集使非升殿者分方各依文武官當品之下諸州使人分方各於朝集使之下亦如之諸親於四品五品之下

宗親在東異姓親在西掌儀仍各設版位奉禮設門外位於東宮朝堂之前文官在東武官在西俱每等異位重行相向北上諸親位於文武四品五品之下

宗親在東異姓親在西設諸

南郎

西

門

等

州朝集使位東方南方於宗親之南每等異位重行西面西方北方於異姓親之南每等異位重行東面俱以北爲上典膳量設罇於廊下近北設不升殿者酒罇各於其座之南皆有坵幕俱障以帷其日質明諸衛率各勒所部屯門列仗文武羣官依時刻集朝堂次各公服左庶子量時刻版奏請中嚴近仗就陳於閣外諸侍衛之官各服其器服俱詣閣奉迎伶官師帥工人二舞入就位又伶官帥一人升就位舉麾掌儀帥贊者入就位吏部兵部贊羣官俱出次通事舍人各引就門外位又舍人引羣官非升殿者先入就位左庶子版奏外辦皇



太子著從省服

未冠則雙童髻

以出侍衛如常伶官帥舉麾奏

承和之樂皇太子卽座西向坐偃麾樂止

凡樂皆伶官帥舉麾工鼓

祝而後作偃麾憂敵而後止

掌儀一人升就西階上東面立贊者二

人立於階下通事舍人引羣官以次入就位公初入門

舒和之樂作左庶子前跪奏稱左庶子臣某言請殿下

迎公王興俛伏興還侍位皇太子降立於座後

若有三公諸伯

叔則降立於東階下西面公至階則升立詣於座後皇太子升降伶官舉麾樂作止如式

公至階樂

止公以下升座者俱脫履於階下

所司先設脫履席

通事舍人

接引羣官升就位立定掌儀唱再拜贊者承傳羣官上

下皆再拜訖通事舍人引羣官爲首者一人進皇太子

前東面立賀稱元正首祚景福惟新伏惟皇太子殿下

與時同休

冬至賀云天正長至伏惟殿下與時同休

賀訖退復位皇太子答

再拜左庶子前承令進宣令訖羣官上下又再拜左庶

子前跪奏稱左庶子臣某言請坐俛伏興還侍位皇太

子坐掌儀唱就座贊者承傳羣官上下就座皆就座俛

伏坐伶官帥引歌者及琴瑟至階脫履於下升就位坐

其笙管者詣階間北面立典膳郎進酒至階掌儀唱酒

至興贊者承傳羣官上下皆俛伏興立席後左庶子到

階省酒典膳郎奉酒進皇太子舉酒食官令又行羣官

酒酒至掌儀唱再拜贊者承傳羣官上下皆再拜

若皇太子



樂

乃

遣停拜 羣官皆搢笏受觶掌儀唱就座贊者承傳羣官  
 上下皆就座俛伏興飲皇太子初舉酒登歌作昭和之  
 曲典膳郎進受虛觶復於坵登歌訖降復位觴行三周  
 典膳郎進食食升階左庶子到階省案掌儀唱食至興  
 贊者承傳羣官上下俛伏興立座後典膳郎品嘗食訖  
 以次進置皇太子前食官令又行羣官案皇太子若不  
食及宮臣案  
先下訖設食訖掌儀唱就座贊者承傳羣官上下皆就  
 座俛伏坐皇太子及飯奏休和之樂羣官上下俱飲皇  
 太子食畢樂止仍行酒遂設庶羞伶官帥引二舞以次  
 入酒行九徧會畢掌儀唱可起贊者承傳羣官上下皆

殿

俛伏起立席後左庶子前跪奏稱左庶子臣某言請殿  
 下降座俛伏興還侍位皇太子降立於座後掌儀唱再  
 拜贊者承傳羣官上下皆再拜皇太子答再拜通事舍  
 人引羣官降納履以出公初出樂作若有三公諸伯叔  
皇太子升降伶官  
帥舉麾作公出門樂止左庶子前跪奏稱左庶子臣某  
 言請殿下升座俛伏興還侍位樂作皇太子升座坐樂  
 止羣官出畢非升座者仍  
立於殿庭左庶子前跪奏稱左庶子臣  
 某言禮畢俛伏興還侍位皇太子興樂作皇太子降座  
 以入侍衛如來儀侍臣從至閣樂止又通事舍人引侍  
 殿庭者以次出皇太子若服袴褶羣官及宮臣皆袴褶



朝集使公服升座者脫履如式若設四部樂則去樂懸無警蹕

伶官師帥四部伎立於左右嘉善門外羣官初坐伶官

師引四部伎聲作而入各就座以次作如式

皇太子元正冬至受宮臣朝賀并會

前二日本司宣攝內外各供其職前一日典設郎設皇

太子幄座於正殿東序西向衛尉設宮臣次於重明門

外伶官師展軒懸之樂於殿庭以姑洗之均設麾於殿

上西階之西又設為首者解劔席於懸西橫街之南並

如常儀設宮臣版位於懸南文東武西俱重行北面相

對為首設典儀位於東階南贊者二人在南差退俱西

出

向北上設宮臣門外位文官道東武官道西重行相向  
以北為上

受朝

其日未明三刻開諸宮殿門諸衛率各勒所部屯門列

仗如常宮臣依時刻集重明門外各服其器服左庶子

版奏請中嚴近仗就陳於閣外伶官師帥工人入就位

又伶官帥一人升就位諸侍衛之官各服其器服俱詣

閣奉迎典儀帥贊者先入就位通事舍人引宮臣俱就

門外位又舍人引六品以下先入就位左庶子版奏外

辦皇太子服遠遊冠絳紗袍以出左右侍衛如常儀皇

皆就次



太子將出仗動伶官師跪俛伏興舉麾鼓祝奏永和之樂皇太子升自阼階卽座西向坐偃麾戛敬樂止通事舍人引宮官五品以上以次入就位宮臣初入門奏舒和之樂至位樂止宮臣立定典儀曰再拜贊者承傳宮臣在位者皆再拜訖通事舍人引爲首者一人詣西階爲首者初行樂作至解劔席後樂止爲首者就席解劔置於席俛伏興通事舍人引升階進當皇太子座前東面跪賀其賀詞與羣官同俛伏興通事舍人引降詣席後爲首者跪著劔俛伏興樂作復懸南位樂止宮臣俱再拜左庶子前承令降詣宮臣西北東面稱令旨宮臣俱再拜

宣令訖宮臣又再拜左庶子還侍位典儀曰再拜贊者承傳宮臣在位者皆再拜通事舍人以次引出還次爲首者初行樂作出門樂止左庶子前跪奏稱左庶子臣某言禮畢俛伏興還侍位皇太子興樂作降座入侍衛如來儀侍臣從至閣樂止

會

伶官師登歌於殿上以南呂之均典設郎鋪宮臣座席於殿上文官於皇太子幄座西南重行北向武官於皇太子西北重行南向俱以東爲上設不升殿者座席於東西廊下設解劔席於懸西橫街之南俱以北爲上典

麻



膳廊施

設郎設壽樽於殿上西序之端東西有坵加爵一於樽下又設升殿者酒樽於西廊下近北設殿下者酒樽各於其座之南皆有坵幕俱障以帷設訖通事舍人引宮臣出次俱就門外位左庶子奏外辦皇太子服遠遊冠絳紗袍以出侍衛如常皇太子將出仗動樂作皇太子升自阼階即座西向坐樂止典儀一人升就東階上西面立通事舍人引文武宮臣以次入就位宮臣初入門樂作為首者至位樂止宮臣立定若朝會別日設會贊拜如朝禮左庶子前承命降命宮臣升座位者皆再拜通事舍人引應升殿者詣西階為首者初行樂作至解劔席樂止宮臣

在

履

各脫烏履跪解劔置於席上俛伏興通事舍人引升階宮臣為首者一人升立於階西東向以下各就座後立於其位又通事舍人引廊下位者就座後上下立定典膳郎前跪稱典膳郎臣某言請賜宮臣上壽俛伏興左庶子稱令曰諾典膳郎退升詣酒樽東面立通事舍人引為首者詣酒樽之所北面立典膳郎酌酒一爵授為首者搯笏受爵通事舍人引為首者詣皇太子座前東面授左庶子左庶子受爵進置皇太子前為首者執笏通事舍人引為首者退東面跪稱某宮臣等稽首言正元首祚冬至云天臣等不勝大慶謹上千萬歲壽俛伏

所



徒

典再拜宮臣等上下皆再拜立於席後左庶子前承令  
少退宣令訖宮臣上下又再拜左庶子取爵奉進皇太  
子舉酒奏休和之樂宮臣上下皆舞蹈三稱萬歲皇太  
子舉酒訖左庶子進受虛爵以授典膳郎典膳郎受爵  
復於坵樂止初左庶子受虛爵殿上典儀唱再拜階下  
贊者承傳宮臣上下皆再拜通事舍人引為首者就座  
後立殿上典儀唱就座階下贊者承傳宮臣上下俱就  
座俛伏坐伶官帥引歌者及琴瑟至階脫履於下升就  
位坐又引笙管進詣階間北面立典膳郎進酒至階殿  
上典儀唱酒至與階下贊者承傳宮臣上下皆俛伏起

△搢笏受解殿  
上典儀唱就座  
階下贊者承傳  
宮臣上下皆就座

立席後左庶子到階省酒典膳郎奉酒進皇太子舉酒  
食官令又行宮臣酒酒至殿上典儀唱再拜階下贊者  
承傳宮臣上下皆再拜俛伏興坐飲皇太子初舉酒登  
歌作昭和之樂三終行觴三周典膳郎進食皇太子食  
奏休和之樂食畢樂止仍行酒設庶羞之奠如會羣官  
儀伶官帥引諸伎以次入樂作若賜酒左庶子前承令  
詣東階上西向稱賜酒殿上典儀承傳階下贊者又承  
傳宮臣上下皆執笏俛伏起再拜搢笏立受解就座俛  
伏坐飲訖俛伏起授虛解再拜執笏又再拜就座俛伏  
坐酒九行徧會畢殿上典儀唱可起階下贊者承傳宮



臣上下皆俛伏起立席後通事舍人引宮臣降詣解劔  
席後跪著劔俛伏興納舄履樂作復懸南位樂止位於  
東西廊下者仍立於席後立定典儀曰再拜贊者承傳  
宮臣在位者皆再拜廊下者拜於席後諸伎俱作通事舍人引  
宮臣以次出為首者初行樂作出門樂止左庶子跪奏  
稱左庶子臣某言禮畢俛伏興還侍位皇太子興奏永  
和之樂皇太子降座以入侍衛如來儀侍臣從至閣樂  
止

皇太子與師傅保相見

前一日衛尉設師傅保次於宮門外道南西向伶官師

展軒懸於殿庭以姑洗之均其日質明諸衛率各勒所  
部屯門列仗典儀設師傅保位於西階之西東向三少  
位於師傅保之南少退俱東向北上太師太傅太保及  
三少至宮門通事舍人引就次左庶子奏請中嚴伶官  
師帥工人就位通事舍人引師傅保及三少立於正殿  
門西差退俱東向左庶子奏外辦諸侍衛之官各服其  
器服俱詣閣奉迎皇太子著從省服以出左右侍衛如  
常儀永和之樂作至東階下西面立樂止通事舍人引  
師傅保三少入就位樂作如常師傅保立定皇太子再  
拜師傅保答再拜若三少特見則三少先拜通事舍人引師傅保出



久止

由位次

分

出次

樂作止如常師傅保出門左庶子前跪稱左庶子臣某言禮畢皇太子左右侍衛及樂奏如來儀

皇太子受朝集使參辭

前一日典設郎設皇太子幄座於東宮正殿東序西向又設宮臣次及朝集使次於重明門外其日質明所司設宮臣及朝集使次於殿庭諸衛率各勒所部屯門列仗東宮文武官依時刻集朝堂就位服袴褶朝集使並就次服公服左庶子量時刻版奏請中嚴近仗就陳於閣外侍衛之官各服其器服就閣奉迎通事舍人各分引羣官及朝集使就門外位左庶子版奏外辦皇太子

常服卽座西向坐通事舍人引宮臣入就位如常典儀曰再拜贊者承傳在位者皆再拜又通事舍人前引朝集使橫行北面立定掌儀曰再拜朝集使皆再拜通事舍人承令詣朝集使前稱有令朝集使皆再拜宣令訖又再拜舍人引宮臣以次出其辭禮亦如之

親王冠百官一品以下盡九品庶人並附其嫡子但以品第庶子與親王同其降殺則異

前三日本司帥其屬筮日筮賓於廳事筮於廟門外無廟筮於正寢之堂主人公服立於楹間之東西面於寢則堂上楹間近東掌事者各服其服立於門西東面於寢則楹間近西東面布筮席於主人之西西面餘並如別儀前日筮賓如求日之儀主人謂將冠者之父也賓謂可使前二日主人至賓第掌次者引之次主人公冠子者

其



服出立於大門外之西東面賓公服立於阼階下西面  
 賓者公服進於賓之左北面受命出立於門東西面曰  
 敢請事主人曰皇子某王一品以下曰某之子其下做此將加冠請某  
 公教之相稱各隨官爵賓者入告賓出立於門左西面再拜主  
 人答再拜主人曰皇子某王將加冠願某公教之一品以下  
 云吾子下做此賓曰某不敢恐不能供事一品以下加敢辭主  
 人曰某猶願某公教之賓曰王重有命某敢不從主人  
 再拜賓答拜主人還賓拜送主人命使者戒贊冠者如  
 戒賓一品以下主人戒贊冠者前一日掌次者設次於  
 大門外之右南向其日夙興掌事者一品以下贊設洗

於阼階東南東面當東雷六品以下當東榮南北以堂深壘水  
 在洗東加勺鬯篚在洗西南肆篚實巾一加鬯席於東房內  
 西牖下無房者張帷陳衣於席東領北上袞冕服青衣纁裳  
 九章五章在衣龍華蟲火宗彝四章在裳藻粉米黼  
 華蟲藻四章在裳宗彝粉米黼黻三品纁冕服五章  
 三章在衣宗彝藻粉米二章在裳黼黻四品纁冕服三  
 章一章在衣粉米二章在裳黼黻五品元冕衣  
 無章裳刺黼一章六品以下爵弁服青衣纁裳白紗中  
 單黼領青標襪裙革帶鉤鞞大帶青帶纁其外上朱下  
 品大帶皆紕其外上以朱下以綠三品大帶四品五品  
 素帶皆紕其垂外以元內以黃紕約皆用青組六品以  
 下練帶紕其內外以編朱黼二章山火三品以上飾以  
 約用青組中單青領編朱黼二章山火三品以上飾以  
 四品纁冕山一章五品劍飾以珠玉三品以上飾以金  
 元冕無章六品爵鞞五品劍飾以珠玉三品以上飾以金

禮八十八



尺

劍

金山元玉雙珮纁朱雙綬四綵赤黃纁紺純朱質纏文  
 織長丈八尺二百四十首廣九寸小雙綬長二尺六寸  
 間施二玉環一品雙珮山元玉五品以上水蒼玉雙綬  
 一品綠纁綬四綵紫黃赤綠質長丈八尺二百四十首  
 廣九寸二品三品紫纁三綵紫黃赤純紫質長丈六尺  
 一百八十首廣八寸皆有小雙綬長二尺六寸色同大  
 綬而首半之一品施二玉環四品青纁三綵青白紅純  
 青質長丈四尺一百三十首廣七寸五品黑纁二綵青  
 紺純紺質長丈二尺一百首廣六寸皆有小雙綬長  
 二尺六寸色同大綬而首半之六品以下無劍珮綬朱  
 鞞赤烏服絳公服方心革帶紉縹假帶鞞履庶人黑介幘  
 皆遠遊冠絳紗單衣白紗中單阜領襍褻裾白裙襦赤  
 同衫一品以假帶曲領方心絳紗蔽膝白鞞黑烏下革帶  
 下進賢冠假帶曲領方心絳紗蔽膝白鞞黑烏下革帶  
 鈎縹佩雙綬六品以下無劍綬八品以下去中單曲  
 領蔽膝黑履庶人黑介幘服白裙襦青領革帶鞞履縹

今帶 緇

布冠服青衣素裳白紗中單青領襍裙素鞞其革帶大  
 與冕服同鞞烏與遠遊冠服同三品以上中單革大帶  
 劍珮纁與冕服同鞞烏與進賢冠同六品以下中單革  
 帶纁帶與爵弁同鞞履與進賢冠服縹纁其纁用皂巾  
 同庶人帶鞞履與介幘服同去鞞縹纁方六寸屬於  
 前兩犀簪櫛實於箱在服南莞筵三紛純加藻席三緇  
 隅純在南三品以上莞筵四加藻席四四品五品蒲筵四  
 純加萑席其庶子各如其樽於房戶外之西兩甌元酒在  
 品加萑子之席各用三樽於房戶外之西兩甌元酒在  
 西加勺幕設坫於樽東置二爵加幕豆十籩十在服北  
 俎三在籩豆北凡牲醴節折如離肺俎三實羊豕及腊  
 下側樽甌醴在服北加勺幕設在樽北實角觶角柶各  
 一加幕饌陳於坫北四品以下無坫同設籩庶子樽於  
 房戶外之西兩甌元酒在西加勺幕設坫於樽東置二  
 爵於坫加幕饌陳於服北一品俎三籩十豆十三品八

禮八十八



之

女  
導

兩

四品五品六品以下用特牲 設洗於東房近北罍  
 俎一籩二豆三庶子同嫡子牲器 水在洗西筐在洗東北肆實以巾質明賓贊至於主人  
 大門外掌次者引之次賓贊俱公服諸行事者各服其  
 服六品以下無公服者服常服 執罇罍筐者皆就位冕青珠九旒青  
 纁充耳犀簪導組纓色如其綬三品以上衮冕垂青珠九旒以組為纓色如其綬青纁充耳犀簪導驚冕七旒毳冕五旒餘皆同衮冕四品五品繡冕垂青珠四旒以組為纓色如其綬青纁充耳犀簪導元冕三旒餘同繡冕六品以下爵弁元纓庶人則黑介幘庶子同嫡子遠遊冠三梁金附蟬黑介幘纓青纁犀導三品以上進賢冠三梁纓二梁六品以下一梁庶人則黑介幘 緇布冠青組纓冠冕各一箱各一人

通卷百五

十三

雙

又

玉

面設賓席於西階上東面皇子席於房戶之西南面房外  
 樽俱下莞上藻一品以下冠者席於主人東北面庶子如親王儀 主人公服立於阼階當東序西面親公服非公服者常服立於罍洗  
 東南西面北上一品以下僭諸尊者停別室儻者公服立於門內道東北面 皇子雙  
 童髻空頂幘玉導金寶飾綵袴褶錦紳烏皮履四品五品以金六品以下無金飾 立於房內南面主人贊冠者公服立於房  
 內戶東西面賓及贊冠者出次立於門西贊冠者少退  
 俱東面北上儻者進於主人之左北面受命出立於門  
 東西面曰敢請事賓曰皇子某王將冠某謹應命三品以下  
云某子有嘉禮命執事庶子同 儻者入告主人迎賓於大門外之東西

禮八十八

十三



於西

面再拜賓答拜凡賓主拜揖入出皆贊者相導主人揖贊冠者贊冠者報揖主人又揖賓賓報揖主人入賓及贊冠者次入及內門主人揖賓賓報揖主人與賓入贊冠者從至內雷將曲揖賓報揖主人及階主人立於階東西面賓立於階西東面主人曰請公升一品以下請吾子升他倣此賓曰某備將事敢辭主人曰固請公升賓曰某敢固辭主人曰終請公升賓曰敢終辭主人升自阼階立於席東西面賓升自西階立於席西東向贊冠者及庭盥於洗升自阼階入東房立於主人贊冠者之南俱西面主人贊冠者引皇子出立於戶外之西南面賓之贊冠者取纒櫛簪箱

面

童

王

緇

復西階上席後東面立

跪

跪奠於皇子筵東端一品以下筵南庶子筵東與席東少北南面立一品以下庶子南面賓揖皇子賓主俱即席坐皇子進升席南面坐一品以下西面賓之贊冠者進筵前北面一品以下東面庶子北面跪脫雙重髻置於櫛箱畢設纒與復位賓主俱與賓降盥主人從降賓東面辭曰願主不降一品以下云吾子主人曰公降辱敢不從賓降至盥洗手訖詣西階賓主一揖一讓升主人立於席後西面賓立於西階上東面執緇布冠者升賓降一等受之右執頂左執前詣皇子筵前北面跪冠興復西階上席後東面立祝文日令月吉日始加元服棄爾幼志順爾成德壽考維祺介爾景福乃跪奠冠興賓之贊冠者進



向向

素

向

筵前北面跪設頰結纓興復位一品以下東向跪結纓庶子同親王而無頰  
 皇子與賓揖皇子適房賓主俱坐皇子著青衣紫裳之  
 服出戶西南面立賓主俱興賓揖皇子進立於席後南  
 面一品以下進升席西面坐賓降盟主人從降辭對如  
 初賓盥手跪取爵於筐興洗訖詣西階賓主一揖一讓  
 升主人立於席後西面賓詣酒罇所酌酒進皇子筵前  
 北向立祝曰旨酒既清嘉薦亶時始加元服兄弟具來  
 孝友時格永乃保之皇子筵西拜受爵賓復西階上東  
 面答拜執饌者薦籩豆於皇子筵前皇子升筵坐左執  
 爵右取脯孺於醢祭於籩豆之間祭酒興筵末坐啐酒

緇

詞

裾

執爵興降筵西跪奠爵再拜執爵興賓答拜冠者升筵  
 跪奠爵於薦東興立筵西執饌者徹薦爵賓揖皇子進  
 升筵南面坐一品以下無賓降盟主人從降下至此儀其一品以下嫡子三加冠後酌醴以禮之  
 又有祝辭其庶子則醮而賓之贊冠者跪脫緇布冠置  
 不醴親王冠同於庶子於箱櫛畢設纚興復位賓降二等受遠遊冠  
 於箱櫛畢設纚興復位賓降二等受遠遊冠一品以下進賢冠庶  
 人黑介幘左執頂右執前詣皇子筵前北面跪冠一品以下  
 前東向立祝曰吉月令辰乃申爾服敬爾威儀與復位賓  
 儀淑慎爾德眉壽萬年永受斯福乃跪冠興復位賓  
 之贊冠者坐設簪結纓興復位皇子興賓揖皇子適房  
 賓主俱坐皇子著朝服一品以下庶子著絳紗出房戶  
 西南面立賓主俱興賓揖皇子進立席後南面賓詣酒



文

祐

樽所樽一品至三品嫡子冠禮無賓詣酒取爵酌酒進皇

子筵前北面立祝曰旨酒既清嘉薦伊脯乃申其服庶

服云爾禮儀有序祭此嘉爵承天之祐皇子筵西拜受爵

賓復西階上東面答拜執饌者薦籩豆皇子升筵末坐

啐酒執爵興筵西跪奠爵再拜執爵興賓答拜皇子升

筵坐奠爵於薦東興立於筵西南面執饌者徹薦賓揖

皇子進升席南面坐賓之贊冠者跪脫進賢冠庶人脫

置於箱櫛畢設纚興復位賓降三等受冕六品以下爵

介左執頂右執前詣皇子筵前北面跪冠興復位賓之

贊冠者坐設簪結纚興復位皇子興賓揖皇子適房賓

主俱坐主人贊冠者徹櫛箱入房皇子著衮冕之服庶

及六品以下爵弁服庶人絳公服出房戶西南面立賓主俱興賓揖皇

子進立於席後南面賓詣酒樽所取爵酌酒進皇子筵

前北面立祝曰旨酒令芳籩豆有楚咸加其服庶子云

肴并折俎承天之慶福壽無疆皇子筵西拜受爵賓復

位東面答拜三品以上賓之贊冠者跪設簪結纚興復

著絳紗服庶人白裙襦服出房戶西南面賓主俱興賓

揖冠者進升席西向坐賓之贊冠者跪脫進賢冠庶人

黑介贊置於櫛箱畢設纚興復位賓降三等受冕六品

受爵弁庶人黑介贊右執頂左執前進冠者筵前東向

立祝曰以歲之正以月之令咸加爾服兄弟具在成

厥德黃耆無疆受天之慶及跪興復位賓之贊冠者設

簪結纚興復位冠者興賓揖冠者適房賓主俱坐主人

贊冠者徹纚櫛簪箱及筵入於房又筵於室戶西南向

威乃冠

裾

禮八十八

十六



茶箸

東

冠者著冕服六品以下爵弁服庶人絳公服出戶西南  
面賓主俱與主人贊冠者盥手洗解於房酌醴加柶覆  
之面葉出房南面立賓揖冠者就筵西面立賓進受醴  
於室戶東加柶面柄進冠者筵前北面立祝曰甘醴維  
厚嘉薦令芳拜受解賓復西階上東面答拜一品以下庶  
冠者筵西拜受解賓復西階上東面答拜一品以下庶  
子與親執饌者薦籩豆設俎於籩豆之南皇子升筵坐  
王儀同執饌者薦籩豆設俎於籩豆之南皇子升筵坐  
左執爵一品以下用右祭脯醢贊冠者取脯一以授皇

子奠爵於薦西與受邛左手執本坐右絕末祭上左手  
齊之興加於俎皇子悅手執爵祭酒與筵末坐啐酒興  
降筵西南面坐奠爵再拜執爵與賓答拜皇子升筵坐  
奠爵於薦東與贊冠者引皇子降立於西階之南東南  
面初皇子降賓自西階直西序東面立主人降自阼階

序  
面  
自

直東序西面立賓少進字之曰禮儀既備令月吉日昭  
告爾字爰字孔嘉君子攸宜宜之於嘏永受保之曰孟  
某甫仲叔季唯其所當皇子曰某雖不敏夙夜祇奉賓  
出主人送於內門之外一品以下賓答拜賓主俱坐冠  
面跪取脯降自西階入見母進奠脯於薦前退再拜以  
出冠者母不在則使人受脯於西階下初冠者入見母  
賓主俱與賓降當西席東向立主人降當東序西向立  
冠者既見母出立於西階之東南向賓少進字之曰禮  
儀既備令月吉日昭告爾字爰字孔嘉髦士攸宜宜之  
於嘏永受保之曰字某冠者曰某雖不敏夙夜祇奉賓  
出送於內門外一品以下庶子主人西面請賓曰公辱  
取脯見母如嫡子餘如親王  
執事請禮從者賓曰某既得將事敢辭主人曰敢固以  
請賓曰某辭不得命敢不從賓就次主人入初賓出皇



子東面見諸親拜之皇子答拜一品以下又冠者西南拜賓之贊冠者答拜庶  
 同皇子入見內外諸尊於別所賓主既釋服改設席訖  
 賓贊俱出次立於門西東面主人出門東西面主人揖  
 賓賓報揖主人先入賓贊從之至階一揖一讓升各就  
 座後立定俱升座會就賓主俱與賓立於西階上贊冠  
 者在北少退俱東面主人立於東階上西面一品以下及衆賓降  
 立於西階下東面庶子同掌事者受束帛之筐升授主人於東序端  
 主人執筐少進西面立又掌事者奉幣筐升立於主人  
 後於幣筐升牽馬者牽兩馬入陳於內門三分庭一在  
 南北首西上北面賓還西階上北面贊冠者立於左少

出 訝

升 授

退俱北面再拜主人進立於楹間南面賓贊進立於主  
 人之右俱南面東上主人授幣筐賓受之退復東面位  
 於主人授幣筐掌事者又以幣筐授贊冠者退復位主  
 人還阼階上北面拜送賓贊降自西階從者迓受幣賓  
 當庭賓東面揖牽馬者從出迓受馬於門外賓降主人  
 降送於大門外之東西面再拜賓退主人入四品以下  
 並立於西階下掌事者以幣筐升授主人於序端賓北  
 面再拜主人進立於楹間南面賓進立於主人之右俱  
 南面賓受幣退復東面位主人還阼階北面再拜送賓  
 降自西階從者拜受幣賓出主人送賓於大門外之東  
 西面再拜賓退主人入庶子同親王儀孤子則諸父諸  
 兄戒賓冠之日主人髻而迎賓拜揖讓如冠主冠於阼  
 醴之庶子醴之及禮賓拜送皆如上儀明日見廟者冠  
 者朝服無廟者見祖禰於寢質明贊禮者引入廟南門

禮記卷之八 禮八十八

崇仁謝氏



中庭道西北賓贊再拜訖引出六品以下見祖禰於正寢冠者公服庶人常服質明張几筵於正寢贊禮者引入至庭北面再拜訖引出五品以上子孫九品以上子冠假用出身品服其三品以上大功以上親冠同八品九品之服皇子詣闕至次著朝服通事舍人引皇子入詣皇帝所御之殿至闕閣近臣奏皇帝即御座南向坐近臣引皇子入立於階間北面再拜訖近臣引皇子至皇后殿閣外近臣附奏皇后即御座南向坐司言至閣引皇子入立於階間北面再拜司言引出閣皇子出還第如來儀

通典卷第一百二十八

通典卷第一百二十九

親王納妃 禮八十九 嘉八 大唐開元禮二十四

公主出降 禮八十九 開元禮纂類二十四 嘉八

親王納妃 一品以下至庶人並附

納采

前一日主人設使者次 百官皆云 於大門外道右南面

一品以下先使媒氏通書女氏許之乃致納采之禮前一日設次如親王其後納吉納徵請期親迎設次皆如

之其日大昕使者公服乘犢車備儀仗至於如氏大門

外掌次者延入次 凡賓主及行事者公服一品以下使者入次主人公服無使者犢車儀仗

等事凡百官以主人受其禮於廟 無廟者 掌事者布神

於

二

禮八十九

崇二謝氏專刊



几

席於室戶外之西莞筵紛純加藻席畫純南向右雕几

三品以下布席室戶外之西右几使者公服不合公服即常服出次謁者引立

於大門外之西東面一品以下無謁者引主人立於東階下西面

儻者立於主人之左北面受命出於大門外之東西面

曰敢請事使者曰某公貺室某王謂皇弟皇子一品以下賓曰吾子有命貺

室某也吾子女父其婿父凡百官以下相稱皆云吾子下倣此某王率由先典使某也

請納采某王主婚者也某也使者各一品以下曰某有先人之禮使某也請納采上某婿父名下某使

者名儻者人告主人曰某之子蠢愚又弗教某王命之某

不敢辭某王亦謂主婚者儻者出告掌畜者以鴈授使者退立

於後使者左手執之主人迎於大門外之東西面再拜

於

使者不答拜主人入門而右賓入門而左至次門主人

揖入至內雷將曲揖當階揖至階揖主人曰請吾子升

賓曰某敢辭主人曰固請吾子升使者曰某敢固辭主

人曰終請吾子升使者曰某敢終辭主人升東階當阿

阿棟也西面賓升西階當阿東面使者曰敢納采主人阼

階上北面再拜進立於楹間南面使者進立於主人之

西俱南面使者授鴈如儀自西階以出

問名

納采禮畢使者既降立於廟門一品以下內門下准此外之西東

面主人還阼階東左右受鴈於序端主人降立於阼階

授

降



立

下西面僮者進受命出請事使者曰某既受命將加諸  
卜敢請女為誰氏僮者入告主人曰某王有命且以備  
數而擇之某不敢辭僮者出告掌畜者以鴈授使者退  
立於後僮者引主人迎於廟門外之東西面揖使者以  
入主人入門而右使者入門而左二揖至階三讓如初  
主人升阼階當阿西面使者升西階當阿東面曰敢問  
名主人阼階上北面再拜進立於楹間南面使者進入  
主人之西俱南面使者授鴈還立西階上東面主人還  
阼階上西面曰某第某女某氏出使者降出立於廟門  
外之西東面主人還阼階東左右受鴈於序端主人降

延

立於阼階下西面僮者進受命出請事使者曰禮畢僮  
者入告主人曰吾子為事故至於某之室某有先人之  
禮請禮從者僮者出告使者曰某既得將事敢辭僮者  
入告主人曰先人之禮敢固以請僮者出告使者曰某  
辭不得命敢不從僮者入遂引主人升立於序端掌事  
者徹几改筵東上莞並紛加藻席績純一品二品雕几  
三品彤几四品以下漆几主人設神  
席亦設樽甒醴於東房內西牖下加勺篚在樽北實  
解一角枳一加篚籩豆在拈北實以脯醴設洗於東房  
筵北壘水在洗西篚在洗東北肆篚實巾設訖僮者引  
主人降迎使者報揖主人入使者從入至階一讓升一



以下二揖至主人於阼階上北面再拜旋立於階東西  
 階三讓升主人於阼階上北面再拜旋立於階西東面主人受几  
 面賓於西階上北面答拜旋立於階西東面主人受几  
 於序端掌事者內拂几三奉兩端西北向進主人東南  
 向外拂几三振袂內執進之北向使者迎受於筵前東  
 南向以俟主人還阼階上北面再拜送西面立使者以  
 几避進北面坐設於座左興退於西階上北面答拜旋  
 立於階西東面贊者盥手洗觶酌醴加柶於觶覆之面  
 葉出房南面主人立受醴面柄進筵前北面立使者西  
 階上北面一拜進筵前東南面受醴復西階上位主人  
 還阼階上北面一拜送贊者薦脯醴於筵前使者進升

筵坐左執觶右取脯濡於醢祭於籩豆之間以柶祭醴  
 三始扱一祭又扱再祭與以柶兼諸觶上獵降筵於西  
 階上北面坐啐醴建柶奠觶遂拜執觶興主人答拜使  
 者進升筵坐奠觶於薦東降筵立於西階上東面掌事  
 者牽兩馬入陳於門內三分庭一在南北首西上一品  
無又掌事者奉篚幣升自東階主人受於序端進西面  
 立使者西階上北面再拜主人進楹間南面立使者立  
 於主人之西俱南面主人以篚幣授使者使者退立於  
 西階上東面主人還阼階上北面再拜送使者降自西  
 階從者迎受幣使者揖馬以出牽馬者從之使者出大



門外之西東面立從者訝受馬主人出門東西面拜送使者退主人入立於阼階下西面僮者告於主人曰賓不顧矣主人乃還於寢一品以下又於使者歸主人公服立於階下西面使者入告立於主人之左北面曰某既得事敢告主人日聞命使者退立主人入以下復命准此

納吉

其日大昕使者至如氏氏大門外贊禮者一品以下掌事者延入次掌事者設几筵如初使者出次謁者引立於主人大門外之西東面一品以下無謁者主人立於阼階下西面僮者進受命出請事使者曰某公有貺命加諸卜占曰吉某王使某也敢告某王主婚者一品以下云某使某也敢告上某婿父下某使者僮者入

告主人曰某之子弗教恐弗堪某王有吉某與在焉某不敢辭僮者出告其拜迎升堂受鴈之儀並如納采唯致命云納吉為異使者立於廟門外一品以下次門外之西東面主人還阼階東左右受鴈於序端主人降立於阼階下西面僮者進受命出請事使者曰禮畢其禮賓如問名之禮

納徵

其日大昕使者至如氏大門外掌次者延入次賓之掌事者入布幕於廟門之外百官入次門外元纁束元三正纁二正合束之陳於幕上乘馬四品五品兩馬六品以下鹿皮二其執皮內攝之手相向左手并執前足右手



并執後足在幕南北面西上掌事者奉璋以匱俟於幕東西  
 面一品以下無璋主人掌事者設几筵如初使者出次謁者引  
 立於大門外之西東面主人立於東階下西面僉者進  
 受命出請事使者曰某公有嘉命貺室某王率由先典  
 一品以下僉曰有嘉命貺室某也有先人  
 之禮束帛乘馬六品以下云束帛儷皮使某也以玉  
 帛乘馬請納徵僉者入告主人曰某王順先典貺某重  
 禮某敢不承命僉者出告又僉者引主人迎立於大門  
 外之東西面再拜使者不答拜主人揖入使者從入主  
 人入門而右使者入門而左至於內門主人立於門東  
 西面使者立於門西東面一品以下賓立於門西東面掌事者坐啓

者

前

匱取璋一品以下無璋但取元纁而已六品以下取儷皮加於元纁上興以授  
 使者退復位使者奉玉帛主人揖與使者俱入牽馬者  
 從入陳於庭三分庭一在南北首西上主人入二揖至  
 階三讓如初主人升阼階當阿西面使者升西階當阿  
 東面使者曰敢納徵六品以下執儷皮釋外足見文主人阼階上北面  
 再拜進立於楹間南面使者進立於主人之西俱南面  
 使者授玉帛降自西階立於內門外之西東面主人還  
 阼階東左右受玉帛於序端主人立於阼階下西面主  
 人還受玉帛受馬者自左受之以東牽馬者既授馬自  
 門西而出僉者進受命出請事使者曰禮畢其禮賓如



問名之儀

請期

前一日設次其日大昕使者至妃氏大門外其主人設

几筵儐者出請事並如納吉儀使者曰某公有賜既申

受命矣某王使某也請吉日一品以下既申受命惟是三族之不虞使某也請吉日

日儐者入告主人曰既前受命矣惟命是聽儐者出告

使者曰某王命聽命於某公一品以下云吾子吾子壻父名也儐者入

告主人曰某唯命是聽儐者出告使者曰某王使某受

命於某公公不許某敢不告期日某日某吉日之甲乙儐者入

告主人曰某敢不敬須儐者出告掌畜者以鴈授其受

鴈及禮賓並如納徵之儀

冊妃

其日妃氏親屬咸集使者公服乘輅備儀仗至妃氏大

門之外贊禮者延入次使主副以下俱公服使者出次

典謁者引使者持節者前導立於門西東面持節者立

於使者之北少退使副立於使者西南史二人對舉冊

案立於使副之南少退俱東面主人公服以出贊禮者

引立於東階東南諸宗人立於主人東南俱西向外姻

立於西方東面皆北上如嚴於別室以俟姆服禮衣立

於其右傳保各一人女相者綵禮衣帥女贊者二人綵禮衣

面

族



於

立於內寢東階東南西面北上贊禮者公服引主人出門東西面再拜使者不答拜謁者引使者持節者前導入門而左使副以下從之主人立於閤外之東西面典謁引使者入閤立於內寢階間南面持節者立於使者之東少南西面使副立於使者西南持冊案者又立於使副之南少退俱東面女相者引如出障以行帷其侍從提挈如式姆左右以相進當使者南北面立持節者脫節衣又女相者引宗人外姻之婦人於序位之東西廂俱北上宗人在東外姻在西立定史舉案詣使副前使副受冊史以案退復位使副舉冊授使者退復位使者稱有制

女相者曰再拜女贊者承傳如再拜使者讀冊訖女相者曰再拜女贊者承傳如再拜訖女相者引如少前傅姆進受冊以退其羽儀依式俱進持節者加節衣典謁引使者持節者前導以出俱復門外位主人拜送於門外使者還主人入初使者出女相者引如入

親迎

其日大昕如父服其服告於禰廟以酒醢脯告之一獻無廟者告於寢一品以下其日大昕婿之父女之父各服其服告於禰廟將行父醮子於正寢贊者布席於東序西向又設席於戶牖之間南向父公服庶人常服坐於東序西向子服其上服其一品袞冕二品鷩冕三品毳冕四品繡冕五品元冕六品爵弁庶人絳公服升自西階進立於序西南面贊者酌酒進北面以授子子再拜受爵贊者進脯醢

向

左

西

禮八十九



父延

玄 玄 合 邑

上

偏

於席前脯醢出自房子升席跪左執爵右取脯搗於醢薦祭於籩豆之間祭酒執爵與爵降席西南面跪啐酒奠爵再拜執爵與贊者受虛爵還罇所子進於父席前東面父命之曰往迎爾相承我宗事勗率以敬先妣之嗣若則有常庶子但云往迎爾相勗率以敬子再拜日不敢忘命又再拜降出初昏設洗於阼階東南西南當東雷南北以堂深壘水在洗東加勺罇篚在洗西南肆實爵二巾二加罇設婦洗於東房筵北壘水在洗西加勺罇篚在洗東北肆實以巾加罇陳設於東房內西闔下一品以下牲用少牢及腊六品以下用特牲及腊皆三俎簋三籩三瓠一其豆數一品十六二品十四三品十二四品十五五品八六品六壻及婦共牢婦之簋籩及豆瓠之數各視其夫牲體皆折節俎簋實稷黍籩實稻粱甄實以羹豆實醢醬醢菹簋豆甄加蓋俎加罇罇於室中北闔下元酒在西加勺罇面柄又設罇於房戶外之東加勺罇無元酒在元酒篚在南肆實爵加罇夫婦酌於內罇四爵兩盃初婚王著袞冕之服乘輅備儀仗從者乘車後部從詣妃第三品以下主人乘革輅四品五品木輅五品非京官職事者乘

青通幃轎車六品以下青徧幃轎車備儀仗從者公服乘車以從婦車及從車各准其夫至婦氏大門外延入次車將至主人布席百官以下贊者布席於室戶外之西西上右几又席於戶內南向設罇饗醴於東戶東北隅加勺罇篚在罇南三品以上醴罇於房內東壁下拈在北籩豆一又在拈北四品以下篚在北實解一角栖一脯醢在篚南王至妃氏大門外降輅贊禮者引王停次妃著花釵褕衣纁紉入於房即席南向立百官以下女官准其夫服花釵翟衣一品花釵九樹翟九等二品花釵八樹翟八等三品七樹翟七等四品六樹六等五品五樹五等入於房即席南向立六姆禮衣在其品以下花釵大袖之服庶人花釵連裳服右從者陪其後主人一品以下父公服升自阼階立於房戶外之東西面內贊者詣醴罇所以解酌醴加栖覆之面柄



奠

者門

偏

卷之五十九

九

進如筵前北面如降席西南面再拜受觶內贊者薦脯  
 醢於席前如升席跪左執觶右取脯擣於醢祭於籩豆  
 之間遂以柶祭醴三始扱一祭又扱再祭與筵末跪啐  
 祭醴建柶罇解於薦東一品以下皆云賓降筵西南面再拜升席  
 立內贊者徹薦觶主人降立於東階東南西南面贊禮者  
 贊王一品以下皆云賓出次立於門內東左右羽儀及  
 執燭者如常賓者進受命出於東西面曰敢請事王曰  
 以茲初婚某將請承命一品以下云以茲初婚賓者入  
 告主人曰某固敬具以須賓者引主人迎於大門外之  
 東西面再拜王答拜主人逡巡百官以下主人揖王報

首

揖主人入掌畜者以鴈進王受鴈左手執之以入內門  
 主人曰請王入曰某弗敢以先主人又曰固請王曰某  
 固不敢以先主人揖王報揖王與主人俱入左右從者  
 如常主人揖入及內雷將曲揖當階揖王皆報至階主  
 人曰請王升王曰某敢辭主人曰固請王升王曰某敢  
 固辭主人曰終請王升王曰某敢終辭主人升阼階西  
 面立王升西階進當房戶前北面跪奠鴈與再拜降出  
 主人不降送初王入門母出立於房戶外之西南面於  
 王拜訖姆導如出於母左父少進西面戒之必有正焉  
 若衣若花命之曰戒之敬之夙夜無違命母戒於西階

禮八十九

十一



馭

從

上施衿結帨戒之曰勉之敬之夙夜無違庶母及門內  
 施鞶申之以父母之命命之曰敬恭聽宗父母之言夙  
 夜無愆視諸衿鞶鞶囊也婦人鞶絲所以盛帨中之屬如出車後王授綏  
 姆辭不受曰未教不足以爲禮如乘以几從者二人坐  
 相對持之一品以下無持几者姆加幪王乃御輪三周馭者代之  
 王出大門乘輅還第如來儀如鹵簿次從而行一品以下主人  
 使其屬送之

同牢 一品以下同牢與親迎不別篇

加

初婚掌事者設洗陳饌如一品儀籩豆各十六簋簋各  
 二甗各一皆加勺蓋俎三羊豕及腊羊豕皆節折罇站

南

盥

於室內北牖下元酒在西加罇勺皆面柄罇夏用絲冬用錫又

設罇於房戶外之東加勺罇無元酒站在南實四爵台

盥加罇王至降輅車以俟如至降車北面立王南面揖

如以入及寢門又揖以入贊者徹罇罇酌元酒三注於

罇如從者設席於奧東向西南隅謂之奧一品以下若室內窄則席於堂上檻間東

向設罇於室戶東王導如升自西階入於室即席東面立如入

立於罇西南面王盥於南洗如從者沃之如盥於北洗

王從者沃之盥訖王及如俱復位立贊者以饌入設於

席前贊者設醬於席前菹醢在於北俎三入設於豆東

腊特於豆北豆東菹醢之東設黍於醬東稷稻梁在東設滫於



贊

醬南設對醬於東對醬婦醬也菹醢在其南北上設黍

於腊北其西稷稻梁設滫於醬北可饌啓會郊於簠簋

之南對簠簋於北啓發也皆加匕箸王從者對席於饌東

贊者西南告饌具王揖妃妃即對席西面皆坐贊者皆

授箸各以菹擣於醢皆祭於豆間又皆祭黍贊者各取

肺皆絕末以授皆祭贊者以肺加於俎凡祭與食者贊皆贊者贊之贊

者各移黍置於席上授肺脊皆食以滫醬三飯卒食贊

者二人俱洗爵於房酌於室內之罇詣饌南北面一品以下

北面以酌王及妃皆興再拜受爵贊者北面答拜王及

妃皆坐祭酒贊者以肝從皆奠爵取肝振祭濟之贊者

皆受實於俎豆各取爵皆飲訖執爵興贊者受爵王及

妃皆再拜贊者以爵覆於坫王及妃俱坐一品以下仍立贊者

又以爵酌再酌王及妃受爵不祭而飲卒爵一品以下立受爵飲

贊者受爵覆於坫三酌用盞如再酌一品以下主人贊及婦立於席後贊

者皆降東階洗爵升酌於戶外罇入詣於饌南北面跪

一品以下入奠爵興再拜皆坐取爵祭酒遂飲卒爵遂

拜執爵興降奠於篚一品以下夫婦答拜降奠爵於篚王出妃退立於

罇西南面一品以下主人贊者徹饌設於東房內如初

婦脫衣於室祗於奧又徹室內酒罇以出王脫冕服於房妃從者

受之妃脫服於室王從者受之姆受巾王從者祗於奧

酌下同  
盞下同  
坐



待

妃從者祗良席於東皆有枕北趾一品以下無交王入

燭出妃從者餞王之餘王從者餞妃之餘贊者酌戶外

罇酌之王從者皆婦人妃從者侍於戶外呼則聞

妃朝見一品以下見舅姑附

其日依時刻諸衛勒所部屯門列仗妃夙夜沐浴著花

釵服褕衣乘厭翟車以出侍從如常入至降車所妃下

車司賓引妃立外閣外近臣入奏皇帝即御座南向坐

近臣如常妃奉筭筭竹器元表纁裏棗栗司賓引妃入立於庭

北面妃再拜司賓引妃升自西階進北面跪奠於皇帝

前興皇帝撫之尚食進徹以東司賓引妃降復位又再

從

拜尚儀承勅降詣妃西北東面稱勅旨妃再拜宣勅訖

又再拜司賓引妃出遂詣皇后所御之殿立於閣外奉

筭服脩六尚以下各服其服俱詣閣奉迎尚儀入奏皇

后即御座南向坐近臣如常司賓引妃入立於庭北面

再拜司賓引妃升自西階進北面跪奠於皇后前興皇

后撫之尚食進徹以東司賓引妃降復位又再拜尚儀

前承令降詣妃西北稱令旨妃再拜宣令訖妃又再拜

司賓引妃出閣侍從如常妃乘車還第如來儀一品以下見舅

姑儀質明贊者見婦於舅姑立於寢門外贊者布舅席於東序西向布姑席於房中之西南向舅姑俱即席坐婦執筭棗栗自門外入升自西階東面再拜進跪奠於舅席前舅撫之贊者進徹以東婦退復東面位又再拜



禮  
舉授

右  
左北

入

人

醕  
醕

降自西階受笄服脩婦從者執俟於階下升進北面再  
拜進跪奠於姑前姑撫之內贊者徹以東退復北面  
位又再拜贊設婦席於室戶西南面在姑席之西少北  
側罇甒醴於房內東壁下加勺罇籩豆各一實以脯醢  
在罇北設洗東房近北罇水在洗西籩在洗東北肆籩  
實以解中角柶各一加罇婦立於席西南面內贊者盥  
手洗解酌醴加柶面柄出房詣婦前北面立婦進東  
面拜退復位內贊者西階上拜送內贊薦脯醢於席前  
婦升席坐左執解右取脯搗於醢祭於籩豆之間加柶  
祭醴三始扱一祭又扱再祭加柶於解面葉與降席西  
東面坐啐醴加柶與拜內贊者答拜婦進升席跪奠解  
於豆東取脯降白西階以出授婦氏從人於寢門外婦  
盥饋儀舅姑入於室婦盥饋贊者布席於室之奧舅姑  
共席坐俱東面南上贊設罇於室內北牖下饌於房內  
西牖下具饌如同牢牲體皆節折右載之於舅俎左載  
之於姑俎婦入升自西階入房以醬進設於舅姑席前  
其他饌從者設之加七箸俱以南為上俎入各設於豆  
東訖贊者各授箸舅姑各以韭菹搗於醬祭於籩豆之  
間又祭飲訖乃食婦入於房內盥手洗爵入室酌酒醕  
舅進奠爵於舅席前少東西面再拜舅取爵祭酒飲之

醕

婦受爵出戶入房奠於籩又盥洗爵酌酒醕如醕舅  
之禮設婦席於室內北牖下罇東南面婦徹饌設於席  
如初西上婦親徹醬設之其他從者設之婦進西面再  
拜退升席南向坐將餽舅辭命易醬內贊者易之婦乃  
餽姑饌婦祭內贊者助之既祭乃食三飯卒食內贊者  
洗爵酌酒醕婦降席西面再拜受爵升席坐祭酒飲  
訖執爵與降席東面立內贊受爵奠於籩婦進西面再  
拜姑先降自西階婦降自阼階凡庶子婦身不降而婦  
降自西階以出

婚會

主人及賓俱公服饌以籩豆簋簋俎鉶罇爵巾拈其日  
主人至賓大門外之西東面立賓立於東階下西面僮  
者進於賓左北面受命出立於門外之東西面曰敢請  
事主人曰某有嘉禮請公有顧王則稱王僮者入告遂



引賓出大門外之東西面再拜主人答拜主人曰某有嘉禮請公有顧賓曰敢辭主人曰敢固請賓曰辭不得命敢不從主人拜賓答拜主人還賓遂與諸親從之掌事者先鋪賓席於堂上楹間近北南向設賓之宗室席位於賓西南賓之異姓席位於宗室之南又於西廊下一品以下於西階下設異姓席位皆重行東向以北爲上設主人席位於東階上西向設主人宗室席位於主人東北設異姓席位於宗室之北皆重行西向以南爲上又設主人異姓席位於東廊下一品以下於東階下重行西向以北爲上賓至於主人大門外之西東向賓之宗室立於賓西南

異姓立宗室之南俱重行東面以北爲上僮者引主人出立於大門外之東西面主人諸親立於大門外之東重行西面以南爲上立定主人西面再拜賓東面答拜主人揖賓報揖僮者引主人以入又僮者引賓以入賓之諸親以次從入至門內主人諸親從入如常至階主人揖賓報揖賓主及諸親以次升各立於席後其在庭者亦如之立定賓主及諸親俱坐執觴者一品以下執爵者下倣此酌酒升自東階酒升堂賓主及諸親皆起執觴者以酒授主人僮者引主人進詣賓前北面立賓自席西進東南向受酒僮者引主人退復位賓還席後賓主及諸親

放



俱坐執觴者又以酒授主人及諸親賓主俱祭而飲諸親不祭而飲觴行一周食升堂賓主及諸親皆起掌食者以醢醬豆授主人僮者引主人進設於賓席前賓曰請公無辱主人曰不敢忘禮僮者引主人復位執饌者以饌進設於賓主席前加以匕箸執饌者又以饌設於衆賓以下設訖賓主及諸親皆坐賓主皆祭而食諸親不祭而食於賓祭主人辭曰蔬食不足祭賓主俱食三飯而止主人曰請公食賓更飯食畢遂進庶羞觴如常會畢賓主及諸親俱興僮者各引賓主以下降出賓主及賓之諸親皆復門外位主人諸親復門內位主人再拜送賓退僮者引主人入

婦人禮會

女賓乘車入至下車所內僮者引入主人迎送於門內相稱之辭各准其夫餘如丈夫之禮

饗丈夫送者

其日掌事者鋪賓席於堂上楹間近北南向又鋪主人席於阼階上西向又設衆賓席於賓西南設從者席位於西廊下一品以下西階下俱重行東向以北爲上僮者引賓以下立於主人門外之西重行東向以北爲上立定僮者引主人出立於門東西向主人揖賓報揖僮者各引



賓主以下入至階主人揖賓報揖賓主以次升立於席  
後立定賓主以下俱坐遂進酒設食如婚會之儀會畢  
賓主以下俱興僮者引賓立於西階上東面主人掌事  
者牽馬入陳於門三分庭一在南北首西上一品以下無馬又  
掌事者奉束帛之筐升授主人主人執筐西面立賓西  
階上北面再拜主人進立於楹間南面賓進立於主人  
之右俱南面主人授筐賓授之退立於西階上北面主  
人還阼階上北面再拜送僮者引賓以下降自西階從  
者訝受筐賓及庭東面揖左馬以出牽馬者從之在庭出  
者以次出俱復門外大門外之西東面立從者訝受馬一品以下無受馬儀初賓降僮

饗婦人送者

其日女贊者鋪賓席於堂上楹間近北南向又鋪主人  
席於阼階上西向又設衆賓席於廊下俱重行東向以  
北爲上女相者引賓以下立於主人門外內之西重行東  
面以北爲上立定女相者引主人出立於門外內之東西  
面女相者引賓入衆賓以下從入賓入門西東面立定  
俱坐遂進酒設食如婚會之儀會畢賓主上下俱興女  
相者引賓立於西階上東面女相者奉束帛之筐升以  
授主人主人執筐進於楹間南面立女相者引賓進立



於主人之右俱南面主人授幣訖女相者引賓降出從者迓受篚衆賓以下從出初賓降女相者引主人降送於門內賓出女相者引主人入一品以下內相者引賓升主人迎送於閣內相稱之辭各准其夫酬以束帛如丈夫之禮

### 公主出降

#### 冊公主

前一日尚舍奉御設御幄於太極殿如常守宮設羣官次於東西朝堂奉禮設版位太樂令展宮懸典儀設舉麾位如常又設文武羣官版位五品以上於橫街北六品以下於橫街南文東武西俱重行諸親於五品之南

大

皇親在東諸親在西設典儀位如常儀贊者二人在南少退俱西

向冊使立於懸北西上俱北面副使立於冊使東少退以後准此其日

諸衛屯門列仗如常冊使羣官等依時刻集朝堂次改服朝服通事舍人各引就朝堂位侍中量時刻版奏請中嚴鈸戟近仗入陳於殿庭太樂令帥工人入就位協律郎入就舉麾位典儀帥贊者先入就位諸守衛之官各服其器服符寶郎先請寶俱詣閣奉迎通事舍人分引王公羣官入就位又通事舍人引冊使及副使並入立於殿門外道東西面以俟黃門侍郎帥主節奉節及幡立於階仗南節在前中書侍郎先請冊置於案合史



由

絳公服各對舉案立於節南道東西面中書侍郎立於案後侍中版奏外辦所司承旨索扇扇上皇帝服通天冠絳紗袍御輿以出曲直華蓋警蹕侍衛如常太樂令撞黃鍾之鐘右五鐘皆應協律郎舉麾鼓祝樂作皇帝出自西房即御座南向坐扇開協律郎偃麾戛鼓樂止符寶郎奉寶置於御座典儀贊拜羣官在位者俱再拜訖通事舍人引冊使入就位冊使等初入門舒和之樂作至位樂止立定典儀曰再拜贊者承傳冊使等皆再拜侍中進當御座前北面跪奏稱侍中臣某言冊公主請命使俛伏興又侍中少前稱制曰可退復位侍中

諸

承制降詣使者北面稱有制冊使副等俱再拜侍中宣制曰冊某公主命公等持節展禮宣制訖使副等又再拜侍中還侍位贊禮者引冊使少前黃門侍郎引主節詣冊使東北主節以節授黃門侍郎主節者後立於使左黃門侍郎持節西南授冊使跪受興付主節幡隨節立於使左黃門侍郎退贊禮者導中書令詣冊使東北面立又贊禮者導中書侍郎引詣公主冊案立於中書令之右中書令於案取公主冊舉案者皆由後立於使左以後准此授冊使冊使跪受興置於案持案者退立於使後以後准此贊禮者引中書令與冊使俱北向退復位典儀曰再拜再拜訖通事舍人引冊使



等右旋而出持節者前導持案者次之冊使等初行樂  
作出門樂止侍中前跪奏稱侍中臣某言禮畢俛伏興  
還侍位所司承旨索扇扇上皇帝興太樂令令撞蕤賓  
之鐘左五鐘皆應鼓祝奏太和之樂皇帝降座御輿入  
自東房侍衛警蹕如來儀侍臣從至閣扇開樂止通事  
舍人引羣官在位者以次出舉冊者及冊使至長樂門  
外次如後儀

公主受冊

尙儀二人

讀冊

司贊一人

引公主

掌贊二人

知贊拜

女史四

一人

對舉冊案

前一日尙舍守宮計會設使者及冊案便次於光範門  
及長樂門外皆道右東向司贊設公主位於長樂門外  
內殿前近南當階北面西上又分設內命婦應陪位者  
位於公主東北及西北嬪御等在東階宮官等在西階  
重行相對北上又於內命婦之前設尙儀位二皆東向  
以北爲上又於尙儀位南少退設司贊位掌贊二人陪  
其後其日典儀設冊使位於長樂門外之西東向北上  
又設舉冊案者位二在南差退東向內謁者監先取公  
主冊案置於長樂門外近限內命婦以下及應在位者  
並服禮衣先就位公主花釵翟衣司言引就受冊位侍



從如常儀通事舍人引冊使副使等出就位持節者立於使者之北少退持冊案者立於冊使副西南俱東向持節者去節衣持冊案者以案進冊使之右北向相次而立內侍二人引使者詣門內謁者舉案少前使取公主冊跪置冊於案俛伏興通事舍人引冊使副使等俱進就次以俟尙儀帥女史詣門昇冊案入各就尙儀之前對舉冊案皆東向司贊曰再拜凡司贊有詞掌贊皆承傳司言贊公主再拜尙儀取公主冊於案持案者退少前北面稱有制司言贊公主再拜尙儀執冊跪讀訖退復位以冊進授公主公主受冊以授司言訖司贊曰再拜公主再拜在

白

位者皆再拜司贊少前稱禮畢司言引公主退在位者以次退掌贊報內謁者監禮畢內謁者監傳報冊使等詣太極殿前南橫街南北面西上立中書令立於冊使等東北西面冊使再拜復命曰奉制冊命某公主禮畢又再拜中書令奏聞冊使等退幡節各還本司

納采

前一日主人設使者次於大門之外道右南向其納吉期親迎等禮皆如之其日大昕使者至於主人大門外贊禮者延入次凡賓主及行事者皆公服使者出次贊禮者引至於大門外之西東面主人立於東階下西面儻者立於主人之左北



面受命出立於門東西面曰敢請事使者曰朝恩貺室  
於某公之子某公有先人之禮使某也請納采儻者入  
告主人曰寡人敢不敬從儻者出告掌畜者以鴈授使  
者其餘並如一品婚儀

問名

使者既出至主人還阼階上西面曰皇帝第某女封某  
公主餘行事並如一品婚儀其禮使者於戶牖之間贈  
之篋幣及兩馬詞云吾子  
為事故至於寡人之室寡  
人有先皇之禮請禮從者

納吉

其日大昕使者至請事使者自加諸卜占曰吉使某也

某

餘

敢告主人曰某公有吉寡人與在焉寡人不敢辭如納  
采之儀

納徵

其日大昕使者至入次掌事者布幕於內門外元纁束  
帛陳於幕上乘馬在幕南北首西上掌事者奉璋以匱  
俟於幕東使者曰朝恩貺室於某公之子某公有先人  
之禮使某也以束帛乘馬請納徵主人曰某公順先典  
貺以重禮寡人敢不承命餘並如一品婚儀

請期

其日大昕使者至入次至請事依常禮使者曰某公有



賜既申受命某公使某請吉日儻者入告主人曰寡人  
既前受命唯命是聽使者曰某公命某聽命於王儻者  
入告主人曰寡人固惟命是聽使者曰某公使某受命  
於王王不許某敢不告期日某日餘並如一品婚儀

親迎

其日大昕婿之父告廟醮子並如一品婚儀子再拜降  
出乘輅備儀仗詣主人之第賓將至內贊者布席於東  
房當戶南向設罇甒醴等於東房主人醴公主如一品  
醴女之儀公主著花釵褕翟纁衽入房以下並如一品  
醴女儀訖主人降立於東階東南西面贊禮引賓出次

請

如

立於門西東面儻者進受命出門東面曰敢請事賓曰  
某王命某之父以茲初婚命某將請承命儻者入告主  
人曰寡人固敬具以須至奠鴈出如常禮初賓入門主  
婦出立於房戶外之西南面於賓拜訖姆導公主出主  
人少進西面戒之必有正焉若衣若花命之曰戒之敬  
之夙夜無違命主婦戒之於西階上施衿結帨戒之曰  
勉之敬之夙夜無違公主出以下並如常儀

同牢

初昏掌事者設洗於東階東南及陳設牢饌鉶俎之數  
各依其品羊豕節折大羹在於爨其器皆明烏漆惟餘

用



並如一品儀

見舅姑

見之日公主夙興沐浴著花釵服綸翟舅服公服姑著  
鈿釵禮衣其儀同一品婚禮公主降西階以出無取脯  
授婦氏之儀

盥饋舅姑

公主盥饋以少牢舅姑公主服如見禮及醕婿舅姑訖內  
贊者設公主席於舅姑東北南面餘並如一品禮

婚會如一品婚禮儀

以上並如一品婚禮儀

饗丈夫送者

同一品儀加送以乘馬設從者乃於西廊下

饗婦人送者

女相者引賓升降酬以束帛餘如丈夫禮

通典卷第一百二十九



通典卷第一百二十九

禮九十

嘉九

大唐開元禮二十五

朝集使於尚書省禮見

任官初上諸州上佐附

京兆河南牧初上

諸州刺史都督附

萬年長安令初上

河南洛陽縣令禮同諸縣令附

鄉飲酒

正齒位附

宣赦書群臣詣闕上表

群官奉祭起居

皇帝遣使詣蕃宣勞

皇帝遣使詣諸州宣撫

皇帝遣使詣諸州宣制勞會

皇帝遣使詣諸州宣赦書

諸州上表

以上位在東每等異位朝集使位在西亦如之皆以北  
為上京官及朝集使俱常服謁者絳公服先引京官入  
就位又謁者引諸方朝集使等入就位奉禮立於朝集  
使之北差退贊者陪其後京官及朝集使序立訖奉禮  
日再拜贊者承傳朝集使等俱再拜京官等逡巡揖避

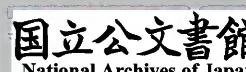


唐 京 兆 村 佐 君 卿 纂  
禮九十一 開元禮纂類二十五 嘉丸

朝集使於尚書省禮見

并饗

其日奉禮郎先布版位於尚書省都堂之前京官九品以上位在東每等異位朝集使位在西亦如之皆以北為上京官及朝集使俱常服謁者絳公服先引京官入就位又謁者引諸方朝集使等入就位奉禮立於朝集使之北差退贊者陪其後京官及朝集使序立訖奉禮日再拜贊者承傳朝集使等俱再拜京官等逡巡揖避





再拜訖京官等俱答拜朝集使等逡巡揖避再拜訖謁者贊稱禮畢羣官等各以次退朝集使亦退其辭禮亦如之

任官初上 諸州上佐附

應冊命之官受冊訖朝集使乘輅備儀鳴鑣吹詣太廟

南門至下車所鑣吹止受冊者降輅謁者引入立於廟

庭北面西上立定再拜訖又再拜辭謁者引出乘輅鳴

鑣而還 若先受制書者發 備 道詣本司將至卑官先

引俱公服俟於別席所初上者至降輅贊禮者引入停

於後堂改著公服儀仗陳廳事之前贊禮者引卑官俱

於到

遂

立於內門之外西廂每等異位重行東面以北為上初

卑官就門外位贊禮者引初上者立於廳事東階東南

西面贊禮者引卑官以次入立於西階西重行東面以

北為上立定卑官俱再拜初上者答拜贊禮者引卑官

出贊禮引初上者就後堂卑官俱更衣贊禮者引應坐

者入立於廳事東西階下其應致敬者立於門外之西

東面俱北上贊禮者引初上者出升堂就榻後應坐者

俱升詣座後立定初上者升座應坐者各依其班而坐

其應致敬者入立於東西階下俱以北為上而諸流外

官入立於庭重行北面西上再拜訖就東階下品官之



但  
不

後本司以印及職掌置於案本司引入升諸座前本司  
取印及職掌以次進置於座上之案訖本司引案降出  
諸司以次諮判三條事訖俱興立於座後贊禮者引初  
上者還後堂以外降出設會如常儀官卑不合拜廟者  
俱請上所下判官者禮見而已若六品以下初上皆常  
服若先任者尊及官位等先任者俟於東階下西面新  
任者入立於西階下東面再拜先任者答再拜訖新任  
者還於廳事立於東階下與卑官相見如上儀  
諸州縣丞長史以下初上惟此

京兆府河南牧初上 諸州刺史都督附

其日州牧備儀仗至州停於後堂兵曹設儀仗於廳事  
門庭如常儀本司設牧位於廳事楹間近北南向設州  
官長史司馬位於堂下東方西向設錄事參軍以下位  
於司馬之南重行西向皆以北為上設縣官位庭中近  
西諸鄉長位於縣官之東每等異位重行北面對為  
首 州助教縣博士 長史以下集於州南門之外州官在  
東縣官在西鄉長史在州官東南各有次俱公服鄉長  
常服司功整次紙名入諮贊禮者引牧出立於廳事東  
階東南西面左右侍從如常贊禮者立於牧南少退俱  
西向贊禮者引州官入就位次引縣令以下入門而左

向



又引鄉長入門而右俱入就位立定贊禮者引牧升自東階卽位南向立又引縣令及鄉長五品以上自西階升堂進當牧前重行北向如在位庭之儀立定上下俱再拜牧答拜上下在位者皆逡巡避位贊禮者引縣令以下及鄉長俱出贊禮者引牧降入贊禮者引長史以下次俱更衣本司量設牧座於堂上訖贊禮者引縣令及鄉長俱就西階下又長史以下入立於東階下俱北向贊禮者引牧出升堂就榻後長史以下并縣令職事五品以上應升者合班俱升詣座後立定牧升座諸應坐者俱坐州縣佐史以下入庭中重行北面西上州縣

學生位於其後俱再拜訖就東階下品官之後立錄事以印及職掌置於案錄事一人引入升詣座前錄事取印及職掌以次進置於牧案訖錄事引案降出諸司以次諮判三條事訖坐者俱興贊禮者贊牧興引還後堂長史以下降出設會如常儀諸刺史初上准此其鄉長武官七品以上及德行有聞者皆升堂

萬年長安令初上

河南洛陽縣令禮同諸縣令附

其日令停於後堂設令位於廳事楹間近北南向設鄉長位於南方重行北面以西爲上其勳官出身班博士助教依鄉長班又設丞位於東方西向設主簿及尉位



於丞南少退西向北上鄉長以下俱集於縣南門外之西各有次司功整次紙名入諮贊禮者引令出立於廳事東階東南西向侍從如常儀贊禮者立於令之南少退俱西向贊禮者引丞以下入就位又引鄉長入就位立定贊禮者引令升自東階即位南向立贊禮者引鄉長文武官五品以上自西階進當令前重行北面以西為上立定上下在位者俱再拜令答拜上下在位者皆逡巡避位贊禮者引鄉長降自西階以出鄉長在庭者繼出贊禮者引令降自東階以入又引丞以下以次出本司量設牀座於堂上訖贊禮者引鄉長入立於廳事

佐史

入

詣

西階下丞以下立於門外道西東面俱北上贊禮者引令出升堂就榻後又贊禮者引丞入及鄉長文武官五品以上俱升詣座後又贊禮者引主簿及尉入立於東階下立定令升座諸應坐者俱坐錄事及坐者以下入立於庭中北面西上學生位於其後俱再拜訖就東階下縣尉後立錄事以印及職掌置於案錄事一人引升入詣座前錄事取印及職掌以次進置於案訖錄事引案降出諸司以次諮判三條事訖丞及鄉長俱與贊禮者贊令與引還後堂鄉長降出設會如常儀

此其鄉長文武官七品以上及德行有聞者皆升堂

諸縣令初上准



鄉飲酒 正齒位附

德者

拜辱

鄉飲酒之禮刺史為主人此為貢人之中有明經進士出身兼德行孝悌灼然明著在表門間及有秀才皆刺史為主人若無上佐攝行事

之賢者為賓其次為介又其次為眾賓與之行禮而賓

舉之介以下無其人則闕正齒位每年季冬縣令為主

人為介又其次為三人為賓又其次為眾賓主人戒賓立於賓大門外之西東

面賓立東階下西面將命者立於賓之左北面受命出

立門外之東西面曰敢請事主人曰某日行鄉飲酒之

禮請某子臨之將命者入告賓出立於門東西面北向

再拜主人答拜主人曰吾子學優行高應茲觀國某日

展禮請吾子臨之賓曰某固陋恐辱命敢辭主人曰謀

於父師少師莫若吾子賢敢固以請賓曰夫子申命之

某敢不敬須主人再拜賓拜主人退賓拜送主人戒介

亦如之戒辭曰某日行鄉飲酒之禮請吾子臨之正齒位無戒賓其日質明設賓席

於楹間近北南向設主人席於阼階上西向設介席於

西階上東向設正賓正齒位云三席三於賓席之西各

南向皆不屬焉又設堂下眾賓席於西階西南面北上

正齒位設眾賓席於楹間近南北向東上設兩壺於賓席之東北少北退元酒

在西加勺冪置篚於壺南東肆實以爵觶設贊者位於

東階東西面北上賓介及賓至立於廳事大門外之右

眾

眾肆

放

貳



復

東向北上執事者俱就位主人出迎賓於門外之左西  
面拜賓賓答拜又西南面拜介介答拜又西南面揖衆  
賓衆賓報揖主人又揖賓賓報揖主人先入門而右西  
面賓入門而左東面介及衆賓序入立於賓西南東面  
北上衆賓非三賓者皆北面東上凡賓主拜揖周旋皆  
有相贊正齒位衆賓  
立於三  
賓之後主人將進揖當階據禮  
作陳揖賓皆報揖至階主人  
曰請吾子升賓曰某敢辭主人曰固請吾子升賓曰某  
敢固辭主人曰終請吾子升賓曰某敢終辭主人升自  
阼階賓升自西階當楣北面立執罇者徹罇主人適篚  
跪取爵與適罇實之進賓席前西北面獻賓賓西階上

醢拜

放

北面立主人少退賓進於席前受爵退復西階上北面  
立主人退於阼階上北面拜送爵賓少退贊者薦脯正  
齒  
位菹醢  
下倣此於賓席前正齒位賓以下年六十者三豆七十  
四豆八十五豆九十及主人皆六豆  
賓自西方升席南面立贊者設折俎正齒位  
無折俎賓跪左執  
爵右取脯醢祭於籩豆之間遂祭酒啐酒啐嘗  
也興降席  
東適西階上北面跪卒爵興適罇實之進主人席前東  
面南酢主人主人於階上北面拜賓少退主人進受退  
復阼階下北面立賓退復西階上北面拜送爵贊者薦  
脯醢於主席前主人由席東自北方升席贊設折俎正  
齒  
位無  
折俎主人跪左執爵右取脯醢遂祭酒啐酒興自南方

人者上

擗



降席復阼階上北面跪卒爵執爵興跪奠爵於東序端  
 興適篚跪取觶實之以酬復阼階上北面跪奠觶遂拜  
 執觶興賓西階上答拜主人跪祭遂飲卒觶執觶興適  
 罇實之進賓席前北面賓拜主人少退賓既拜主人跪  
 奠觶於薦西興復阼階上位賓遂進席前北面跪取觶  
 復西階下位主人北面拜送賓進席前北面跪奠觶於  
 薦東興復西階上位酬酒不舉者君子不盡人之歡以全交也主人北面揖  
 遂降立於阼階下西面賓降立於西階西當西席東面  
主人將與介為禮故賓不居堂上位主人進延介主人揖介介報揖至階  
 一讓升主人升阼階介升西階皆當楣北面立主人詣

東序端跪取爵興適罇實之進於介席前西南面獻介  
 介西階上北面拜主人少退介進北面受爵退復位主  
 人於介右北面拜送爵介少退主人立於介西階之東  
 贊者薦脯醢於介席前介進自北方升席贊者設折俎  
正齒位無折俎介跪左執爵右取脯醢遂祭酒執爵興自南方  
 降席北面跪卒爵執爵興介授主人爵主人適罇實之  
 以酢於西階上立於介右北面跪奠爵遂拜執爵興介  
 答拜主人跪祭遂飲卒爵執爵進跪奠爵於西楹南還  
 阼階上揖降介降立於賓南主人於阼階前西面揖眾  
 賓遂升適西楹南跪取爵適罇實之進於西階下南面



面

獻衆賓之長升西階上北面拜受爵主人於衆賓長之  
右北面拜送贊者薦脯醢於其席前衆賓之長升席跪  
左執爵右取脯醢祭酒執爵興退於西階上立飲訖授  
主人爵降復位主人又適樽實之進於西階上南而獻  
衆賓之次者如獻衆賓長之禮又次一人升飲亦如之  
主人適樽實酒進於西階上南面獻堂下衆賓每一人  
升受爵跪祭立飲贊者徧薦脯醢於其位訖主人受爵  
**奠於筐**主人與賓一揖一讓升賓介衆賓序升卽席設  
工人食於堂廡西階之東北面東上側邊工四人入先  
二瑟後二歌工持瑟升自西階就位坐工歌鹿鳴卒歌

笙 邵 自

問

階

升入立於堂下北面奏南陔訖乃間歌南有嘉魚笙崇  
**邱**邱間代也謂一歌則一吹也乃合樂周南關雎召南鵲巢合謂歌與衆聲俱作  
也樂工人將問則毋作淫聲不雅之曲訖司正升西階司正謂主人之贊禮樂之正既成將留賓慮有懈惰立司正以監之跪取觶於筐興適樽實之降自西階詣  
階間右還北面跪奠觶拱手少立跪取觶遂飲卒觶奠  
觶再拜賓降席取觶於筐適樽實之詣阼階上北面酬  
主人主人降席進立於賓東初起旅酬也凡旅酬者少長以齒賓跪奠  
觶遂拜執觶興主人答拜賓立飲卒觶適樽實之進阼  
階上東南面授主人主人再拜賓少退主人受觶賓於  
主人之西北面拜送旅酬同皆禮殺賓揖復席主人進西階上

禮九十



西

北面酬介介降席自南方進立於主人西北面主人跪奠觶遂拜執觶與介答拜主人立飲卒觶適罇實之進西階上西南面立介拜主人少退介受觶主人於介東北面拜主人揖復席司正升自西階近北面立相旅曰某子受酬受酬者降席自西方進北面立於介右旅序也於是介酬衆賓衆賓又以次序相酬也某者衆賓也同姓則以伯仲別之又同則一以某字別之受酬者由介東尊介使不失故位司正退立於序端東面避受酬者又使其贊相上下奠觶遂拜執觶與某子答拜介立飲執觶適罇實之進西階上西南面授某子某子受觶介立於某子之左北面揖復席司正曰某子受酬受酬者降自西方立於某

受

興

阼

屨

穆

肉

子之左北面某子跪奠觶遂拜執觶與受酬者拜某子受立飲卒觶適罇實之進西階上西南面授之受酬者受觶某子立於受酬者之右揖復席次一人及堂下衆賓受酬亦如之於某子卒受酬者以觶跪奠於篚復階下位司正適降階上東面受命於主人主人曰請坐於賓司正迴北面告於賓曰請賓坐賓曰唯命賓主之詞皆司正傳賓坐各就席坐若賓主俱公服者則皆降脫履於階下主人先左賓先右禮畢降納如常正齒位於楹間北面乃揚觶而言曰朝廷率由舊章敦行禮教凡我長幼各相勸勗忠於國孝於親內睦於閭門外比於鄉黨無或愆墮以忝所生賓主以下皆再拜司正跪奠觶再拜跪取觶飲卒觶興賓主以下皆坐司正適篚跪奠觶興司正降復位乃羞羞進也所進者內載無醢正齒位無進羞

禮九十一



歡

筭爵筭數也賓主燕飲爵行無數醉而止三賓以上贊者二人行爵以下取足也正齒位又無筭燕樂亦無數或間或合主人之贊者與焉燕訖賓主俱與賓以盡飲而止也下降自西階主人降自東階賓以下出立於門外之西東面北上主人送於門外之東西面再拜賓介逡巡而退

宣赦書

其日質明本司承認宣告內外隨職供辦守宮設文武羣官次於朝堂如常儀羣官依時刻皆集朝堂俱就次各服其服奉禮設文武羣官次版位於順天門東西當朝堂之南文東武西重行北面相對為首設中書令位

西先

一鼓杖

於羣官之北東南向刑部侍郎帥其屬官陳金雞於西朝堂之東南向置鼓杖於金雞之南遂擊鼓每擊投一過刑部侍郎錄京師見囚集於羣官之南北面西上囚集訖鼓止通事舍人引羣官各就位中書令受詔訖遂以詔書置於案令史二人對舉案通事舍人引中書令持幡節者前導持案者次之詣門外位立持節者立於中書令之南少西令史舉案者於中書令西北俱東面立定持節者脫節衣持案者進詣中書令前中書令取詔書持案者以案退復位中書令稱宣詔羣官皆再拜宣詔訖羣官又再拜舞蹈又再拜刑部尚書前受詔書退

有

刑部釋囚



文武

帥

西

有

復位持節者加節衣通事舍人引中書令幡節前導而入通事舍人引羣官還次

羣官詣闕上表

前一日守宮設文武羣官次於朝堂如常儀其日量時刻文武羣官集俱就位各服朝服奉禮設羣官位於東朝堂之前近南文東武西重行北面相對為首設中書令位於羣官之北南向設奉禮位於羣官東北贊者二人在南少退俱西向奉禮郎贊者先就位謁者引羣官各就位禮部令史二人絳公服對舉表案立於奉禮之北南面立定典謁引中書令出就南面位禮部郎中引

表案詣中書令前郎中取表以授中書令受表郎中舉案退復位奉禮曰再拜贊者承傳羣官在位者皆再拜通事舍人引中書令以表入奏退復位南面稱宣詔羣官再拜宣詔訖又再拜謁者引為首一人進北面受表退復位舍人引中書令入謁者引羣官還次

羣官奉參起居

前一日守宮設文武羣官次於朝堂如常儀其日依時刻文武羣官九品以上俱集朝堂次奉禮設文武羣官位於東朝堂之前文左武右重行北面相對為首又設奉禮位於文武官東北贊者二人在南少退俱西向又



勅

設通事舍人位於文官為首者之北少東西向並如常奉禮帥贊者先就位舍人各引文武羣官俱就位立定舍人引為首者少進通起居訖退復位奉禮唱再拜贊者承傳羣官在位者皆再拜舍人入奏訖舍人承旨出復位西面稱勅旨羣官在位者皆再拜宣訖又再拜舍人及羣官俱退

皇帝遣使詣蕃宣勞

前一日執事者設使者次於大門外道東南向其日使者至執事者引就次使者以下俱公服蕃王朝堂立於東階東南西面使者出次執事者引使者立於大門外

服

向  
有

之西東面使副立於使者西持節者立於使者之北少退令史二人對舉詔書案立於使副西南俱東向執事者引蕃主迎使者於門外之南北面再拜使者不答拜執事者引使者入持節者前導持案者次之入門而左使者詣階間南面立持節者立於使者之東少南西面使副立於使者西南持案者立使副西南俱東面執事者引蕃主入立於使者之南北面持節者脫節衣持案者進使者前使副取詔書持案者退復位使副進授使者退復位使者稱詔蕃主再拜使者宣詔訖蕃主又再拜執事者引蕃主進使者前北面受詔書退立於東階



東南西面持節者加節衣執事者引使者持節者前導持案者次之出復門外位執事者引蕃主拜送於大門外使者還於次執事引蕃主入

皇帝遣使諸州宣撫

前一日本司設使者次於大門外道右南向又設應集之官次於大門外文官在道東武官於使者次西南俱南向相對為首其日使者將至刺史出城迎於一里外相去九十步許刺史於路左下馬使者下馬皆少進使者命刺史乘馬使者與刺史俱乘馬而行使者至鎮及縣令迎與刺史同若使者五品以上鎮將縣令六品以下則使者不下馬命鎮將縣令乘馬而已若臨邊者不

州

州

集

各

出迎應集者至州門外各就次服朝服非朝服者公服應受制者及應版授官路遠不及期者則使至別定某日本司設使者位於廳事階間南向設刺史位於使者位之南北向設應集官之位於刺史後每等異位若有諸老則位於諸官之後俱重行北面以西為上又設刺史以下位於大門外之東每等異位重行西面以北為上使者至掌次者引就次若別日宣勞則使者停於館應集者至日乃集案置於案贊禮者引應集之官就門外位諸老應受版者齒位八十以上刺史朝服以出行參軍引立於東階東南西面使者出次贊禮者引使者持幡節者立於使



者之北少退使副立使者西南持制書及版案立於使  
 副西南俱東面北上若版多則量加於案立定參軍引刺史迎於  
 大門外之南北面再拜引刺史先入立於內門外之東  
 西面州官立於其後贊禮者引使者持幡節者前導入  
 門而左使副以下從之使者詣階間就位南面立持幡  
 節者立於使者之東少南西面幡在南使副立於使者  
 西南持案者立於使副之南少退使俱東面行參軍引  
 刺史贊禮者引應集之官以次入就位立定持節者脫  
 節衣持案者進使副前使副取制書持案者退復位使  
 副以制書進授使者退復位使者稱有制刺史等再拜

宣制訖刺史等又再拜行參軍引刺史進詣使者前北  
 面受制書訖退立於東南西面贊禮者以次引應受制  
 者別受制如上儀凡同制書者皆同拜訖引於刺史東南西面北  
 上若有版授史以案詣使副前使副取版進授使者皆  
 如初贊者引為首者一人少前使者稱有制為首者再  
 拜宣制訖為首者又再拜贊禮者引為首者進詣使者  
 前北面受版若有束帛賑恤依式宣付凡老者拜八十  
 九十以上子弟拜受訖引立刺史之後又引次受者亦如之訖持  
 節者加節衣贊禮者引使者出使者幡節導之以出使  
 副以下從之俱復門外位諸老以版授子弟行參軍引



致授

刺史贊禮者引州府之官及諸老出復門外位立定刺  
史拜送贊禮者引使者還於次行參軍引刺史入贊禮  
者引州官及諸老還次若在諸縣宣勞版授如在州之  
儀使者若於隨便宣制受賜物者縣令先集鄉望立於  
館門外之南重行北面西上使者至立於門西東面鄉  
望俱再拜使者入詣廳事前南面立鄉望隨入宣勞受  
及拜送皆如上儀凡使至先問百年者有則宣制頒餼  
酒米皆子弟代受之

皇帝遣使詣諸州宣制勞會

前一日本司設使者次於大門外道右南向又設應集

到

之官次於大門外文官道東武官於使次西俱南向相  
對為首其日質明應集之官道州門外各就次服朝服  
非朝服者以公服本司設使者位於廳事階間內南向  
設刺史位於使之南北向設應集之官位於刺史之後  
每等異位重行北面以西為上又設刺史以下位於大  
門外之東每等異位俱重行西面以北為上使者至掌  
次者引就次以制書置於案使者以下皆公服贊禮者  
引應集之官俱就門外位刺史朝服以出行參軍引立  
於東階東南西面使者出次贊禮引使者立於門西東  
面史二人對舉制書案立於使者西南俱東面立定行

者



制

面

書

參軍引刺史迎於大門外之南北面再拜行參軍引刺  
 史先入立於內門外之東西面立州官立於其後贊禮  
 者入門而左持案者從之使者詣階間就位南向立持  
 案者立於使者西南東面行參軍引刺史贊禮者引應  
 集之官以次入就位立定持案者進使者前使者取制  
 書持案者退復位使者稱有制刺史等再拜宣訖又再  
 拜行參軍引刺史進詣使者前北面受制書退立於東  
 南西面贊禮者次引應受制者別受制如上儀凡同制者皆同  
 拜訖引立於刺史東南西北上贊禮者引使者出持案  
 者從之俱復門外位行參軍引刺史贊禮者引州官以

改禮設

次出俱就門外位刺史拜送贊禮者引使者還於次行  
 參軍引刺史入贊禮者引州官各還將會本司設刺史  
 以下位於廳事之庭如常儀又鋪使者席於使者之東  
 西向州官之席於刺史之後各依資品俱南上席於庭  
 者文官在東武官在西皆北上又刺史以下各服公服  
 若常服贊禮者行參軍引刺史又贊禮者引應會之官  
 俱就門外位立定贊唱者先入就位贊禮者引使者先  
 入行參軍引刺史贊禮者引應會之官以次入就位立  
 定贊唱者日再拜在位者皆再拜贊禮者引使者行參  
 軍引刺史又贊禮者引應升階者詣東西階以次升各



者

立於席後其位於階下者又引就席後上下立定俱就席俛伏坐遂行酒酒至上下皆俛伏興立於席後俱再拜搢笏立受酒升席俛伏坐飲酒行三周進食食至上下皆俛伏興立於席後設食訖俱升席俛伏坐食訖仍行酒會畢俱興各以次引降復位立定贊唱者曰再拜在位者皆再拜以次引出

若無臺使會位贊拜亦准此

皇帝遣使詣諸州宣赦書鎮與州同

其日本司設使次於州之大門外道南西向使者至掌次者引就次以赦書置於案應集之官至州門外服朝服非朝服者公服本司設使者位於廳階間南向設刺

之

外左

史位於使者位南北面設應集之位於刺史之後文官在東武官在西每等異位重行北面相對為首又設門外位文官於門東西向武官於門西東向俱每等異位重行以北為上本司錄州見囚集於州門之外北面西上贊禮者引應集之官俱就門外位刺史朝服以出行參軍引立於東南西向使者出次贊禮者引立於門西武官之前少北東向史二人對舉案立於使者西南俱東面立定行參軍引刺史迎於大門外之南北面再拜行參軍引刺史先入立於內門之東西面州官立於其後贊禮者引使者入門內而立持案者從之使者詣階



間就位南向立持案者立於使者西南東面行參軍引  
刺史贊禮者引應集之官以次入就位立定持案者以  
案進使者前使者取赦書持案者退復位使者稱有赦  
刺史以下皆再拜宣赦書訖又再拜舞蹈又再拜本司  
釋囚行參軍引刺史進使者前北面受赦書退復位贊  
禮者引使者出持案者從之俱復門外位行參軍引刺  
史贊禮者引州官以次出復門外位刺史拜送贊禮者  
引使者還於次行參軍引刺史入贊禮者引州官還次

諸州上表

前一日本司設應集之官次於州大門外文官道東武

官道西俱南向相對為首其日夙興本司設使者位於  
廳事階間南向設刺史位於使者位之南北向設應集  
之官位於刺史之後文官在東武官在西每等異位重  
行北面相對為首設贊者位於東南西向北上設應集  
之官門外位文官於門東西向武官於門西東向俱每  
等異位重行以北為上質明應集之官至州門外各就  
次服朝服非朝服者公服贊禮者引應集之官俱就門  
外位贊唱者先入就位佐史對舉表案立於贊唱之西  
北向表每一等為一案刺史朝服以出行參軍引就位贊禮者  
引應集之官以次入就位立定贊禮者引使者入門而



前使者

行

右詣階間就位南向立贊禮者引表案詣使者取表贊禮者引案退復位餘表案位於使者西北南向東上贊唱者曰再拜刺史以下皆再拜贊禮者引使者出舉表案者從之參軍引刺史入贊禮者引州官以次出上表者若止一人則不須諸官陪位上表者立於廳事東階東南西面持案者立於上表者東南俱西面使者入立於階間南向持案者以案進上表者前上表者取表持案者退復位上表者詣使者前授表退北面再拜使者出上表者入

通典卷第一百三十

通典卷第一百三十一

禮九十一 賓禮 大唐開元禮二十六 蕃主來朝以束帛迎勞 遣使戒蕃見 蕃主奉 皇帝宴蕃國使 禮九十一 開元禮纂類二十六 賓 皇帝宴蕃國使

蕃主來朝以束帛迎勞

前一日守宮設次於候館門之外道右南向其日使者至掌次者引就次蕃主服其國服所司引立於東堂下西面凡蕃主進止皆主司先引制使皆謁者前導使者朝服出次立於門西東面從者執束帛立於使者之南蕃主有司出門東西面曰敢請事使者曰奉制勞某主稱其國名有司入告蕃主迎於館門外之東西面再拜使者與蕃主俱入使者先



升立於西階上執束帛者從升立於使者之北俱東面  
 蕃主升立於東階上西面使者執幣稱有制蕃主將下  
 拜使者曰有後制無下拜蕃主旋北面再拜稽首使者  
 宣制訖蕃主進受幣采五匹為一束其蕃主答勞使各  
 以土物其少多相准不得過勞幣  
勞於遠郊其禮同蕃主還贈於遠郊亦如之勞蕃使即束帛也  
 再拜稽首使者降出立於館門之外西東面蕃主送於  
 館門之外西面止○答使者蕃主揖使者俱入揖讓升  
 蕃主先升東階上西面使者升西階上東面蕃主以土  
 物僉使者再拜受蕃主再拜送物使者降出蕃主從出  
 門外皆如初蕃主再拜送使者還蕃主入鴻臚迎引詣

朝堂依方北面立所司奏聞舍人承勅出稱有勅蕃主  
 再拜宣勞訖又再拜所司引就館如常儀

遣使戒蕃主見日

前一日守宮設次於館門之外道右南向其日使者至  
 掌次者引就次蕃主服其國服降立於東階下西面蕃  
 國諸官立於蕃主之後西面北上使者服朝服出次立  
 於門西東面蕃主有司出門東西面曰敢請事使者曰  
 奉制戒集某主見日有司入告蕃主迎於館門外之東  
 西面再拜使者與蕃主俱入使者升自東階西面使者  
 稱有制蕃主再拜宣制曰某日見蕃主又再拜稽首使



俱

者降出蕃主送於館門之外西面再拜使者還蕃主入  
蕃主奉見 奉辭禮同  
前一日尚舍奉御整設御幄於太極殿北壁南向守宮  
設次太樂令展宮懸設舉麾位於上下鼓吹令設十二  
案乘黃令陳車輅尚輦奉御陳輿輦尚舍奉御鋪蕃主  
牀坐於御座西南東向並如常儀設蕃主版位於懸南  
又設蕃國諸官之位於蕃主後依其班重行北面以西  
為上設典儀位於懸之東北贊者二人在南差退西面  
諸衛各勒所部列黃麾仗屯門及陳於殿庭太樂令帥  
工人入就位協律郎入就舉麾位所司迎引蕃主於承

均以

天門外通事舍人引就次本司入奏鈸戟近仗入陳如  
常典儀帥贊者先入就位侍中版奏請中嚴諸侍衛之  
官各服其器服符寶郎奉寶俱詣閣奉迎蕃主服其國  
服出通事舍人引立於閣外西廂東面 若更有諸蕃以  
國大小為序  
蕃國諸官各服其服立於蕃主之後俱東面北上侍中  
版奏外辦皇帝服通天冠絳紗袍乘輿以出曲直華蓋  
警蹕侍衛如常儀皇帝將出仗動太樂令合撞黃鍾之  
鐘右五鐘皆應協律郎舉麾鼓祝奏太和之樂及姑洗  
之音皇帝出自西房即御座南向坐符寶郎奉寶置於  
御座侍衛如常儀偃麾戩敵樂止如常通事舍人引蕃



迴

至

言

官

主入門舒和之樂作至位樂止典儀曰再拜贊者承傳  
 蕃主再拜稽首侍中承制降詣蕃主西北東面稱有制  
 蕃主再拜稽首宣制訖蕃主又再拜稽首侍中面奏又  
 承制降勞勅命升坐蕃主再拜稽首舍人引蕃主樂作  
 蕃主上階樂止舍人接引升至坐後蕃主就坐俛伏坐  
 侍中承制勞問蕃主俛伏避席將下拜侍中承制曰無  
 下拜蕃主復位拜對如常侍中回奏又承制勞還館舍  
 人引蕃主降自西階典謁者承引樂作復懸南位樂止  
 蕃主再拜稽首訖舍人引蕃主樂作蕃主出門樂止初  
 蕃主升坐舍人引蕃主諸官以次入就位立定典儀曰

再拜贊者承傳蕃國諸官俱再拜稽首舍人承勅降詣  
 西階畔蕃國諸官西北東面稱勅旨蕃國諸臣俱再拜  
 稽首宣勅訖蕃國諸官俱再拜稽首對訖又再拜稽首  
 舍人回奏又承勅降勞還館蕃國諸官俱再拜稽首於  
 階蕃主出舍人引蕃國諸官以次出訖侍中前跪奏稱  
 侍中臣某言禮畢俛伏興還侍位皇帝興太樂令令撞  
 蕤賓之鐘左五鐘皆應鼓祝奏太和之樂皇帝降座乘  
 輿入自東房侍衛警蹕如常儀侍臣從至閣樂止  
 受蕃國使表及幣 其勞及戒見日如上儀  
 前一日尚舍奉御整設御幄於所御之殿北壁南向守



設

上

及

御

侯 舒

下

下

宮設使者次太樂令展宮懸舉麾位於上下並如常儀  
 其日典儀設使者位於懸南重行北面以西為上庭實  
 位於客前設典儀位於懸之東北贊者二人在南差退  
 俱西面諸衛勒所部列黃麾半仗屯門及入陳於殿庭  
 太樂令帥工人入就位如常儀符寶郎奉寶俱詣閣奉  
 迎使者服其國服奉書出次通事舍人引立於閣外西  
 廂東面從者執幣玉庭實立於後俱東面北上侍中版  
 奏外辦皇帝服通天冠乘輿以出曲直華蓋警蹕侍衛  
 如常儀皇帝將出仗動太樂令合撞黃鍾之鐘如上儀  
 符寶郎置寶於座侍衛如常儀樂止中書侍郎一人合

史二人持案先伺於西階東面北上舍人引使者及庭

實人就懸南位使者初入門太和之樂作立定樂止大蕃

大使為設樂次蕃大使及大蕃中使以下皆不設樂懸及黃麾仗中書侍郎帥持案者

進詣使者前東面侍郎受書置於案迴詣西階侍郎取

書升奏持案者退初侍郎奏書有司各帥其屬受幣馬

於庭典儀曰再拜贊者承傳使者以下皆再拜舍人前

承制降詣使者前問蕃國主使者再拜對訖又再拜舍

人迴奏又承勅問其臣下使者再拜對又勞使者以下

對拜及舍人迴奏並如常儀舍人承制勅勞還館使者

以上皆再拜舍人引使者以出樂作止如常儀侍中前



跪奏稱侍中臣某言禮畢俛伏興還侍位皇帝興太樂令令撞蕤賓之鐘如上儀侍臣從至閣樂止

皇帝宴蕃國主

前一日尚舍奉御整設御幄於所御之殿北壁南向尚食奉御太官令命各具饌守宮設次太樂令設登歌於殿上展宮懸於殿庭舉麾位於上下鼓吹令設十二案乘黃令陳車輅尚輦奉御陳輿輦並如常儀其日尚舍奉御鋪蕃主牀坐於御座西南蕃國諸官應升殿者坐於蕃主之後設不升殿者坐席於西廊下俱東面北上尚食奉御設御酒罇太官令設蕃主以下酒罇並如常

設

之

儀設蕃主版位於懸南又設蕃國諸官之位於蕃主之後俱重行北面西上設典儀位於懸之東北如常儀諸衛各勒所部列黃麾仗屯門及陳於殿庭太樂令帥工人二舞入就位協律郎入就舉麾位所司迎引蕃主至承天門外通事舍人引入次凡蕃客出入升降皆掌客監引所司入奏鈚戟近仗入陳如常典儀帥贊者先入就位侍中版奏請中嚴諸侍衛之官各服其器服符寶郎奉寶俱詣閣奉迎蕃主服其國服出次通事舍人引立於閣外西廂東面蕃國諸官各服其國服立於蕃主之後俱東面北上侍中版奏外辦皇帝服通天冠絳紗袍乘輿以出曲



△令

下

△俱西

直華蓋警蹕侍衛並如常儀皇帝將出仗動太樂合撞黃鐘如上儀一人升立於東階上贊者二人立於階西面通事舍人引蕃主入蕃國諸官從入蕃主入門舒和之樂作蕃主至位樂止其有獻物則從之入陳於蕃主之前以西為上立定典儀曰再拜贊者承傳蕃主及蕃國諸官皆再拜侍中承旨降勅蕃主升坐蕃主再拜蕃主奉贊其贊隨其國所有一以輕者為之曰某國蕃臣某敢獻壤奠侍中升奏又侍中承旨曰朕其受之侍中降於蕃主東北西面稱有制蕃主再拜宣制訖蕃主又再拜訖以贊授侍中侍中以贊授所司又所司受其餘幣俱以東舍人

承旨降勅蕃國諸官等坐蕃國諸官俱再拜通事舍人引蕃主又通事舍人引蕃國諸官應升殿者詣西階蕃主初行樂作至階樂止通事舍人各引升立於坐後初蕃國諸官詣西階其不升殿者通事舍人分引於廊下席後立定殿上典儀唱就坐階下贊者承傳蕃主以下皆就坐俛伏坐太樂合引歌者及琴瑟至階脫履於下升就坐位笙管者就階間北面立尚食奉御進酒至階殿上典儀唱酒至興階下贊者承傳蕃主以下皆俛伏興立坐後殿中監到階省酒尚食奉御奉酒進皇帝舉酒良醞合又行酒殿上典儀唱再拜階下贊者承傳蕃



興

主以下皆再拜訖搢笏受觶殿上典儀唱就坐階下贊者承傳蕃主以下皆就坐俛伏坐飲皇帝初舉酒登歌作昭和三終尚食奉御進受虛觶奠於坳登歌訖降復位觴行三周尚食奉御進食食升階殿上典儀唱食至興階下贊者承傳蕃主以下皆執笏俛伏興立坐後殿中監到階省案尚食奉御品嘗食訖以次進置御前太官令又行蕃主以下食案設訖殿上典儀唱就坐階下贊者承傳蕃主以下皆就坐俛伏坐皇帝乃飯休和之樂作蕃主以下皆飯御食畢樂止蕃主以下食訖尚食太官俱徹案又行酒遂設庶羞二舞以次入作若賜酒舍人前承旨詣受賜者前蒙賜者執笏俛伏起立坐後舍人稱賜酒蒙賜者再拜酒至蒙賜者搢笏受觶就席俛伏坐飲卒觶俛伏起立授虛觶又再拜就席俛伏坐會畢通事舍人贊蕃主興蕃主以下皆俛伏興立坐後通事舍人引降樂作復懸南位立定典儀曰再拜贊者承傳蕃主以下皆再拜若有筐篚舍人前承旨降宣勅蕃主以下皆再拜太府帥其屬以衣物以次授之訖蕃主以下又再拜通事舍人引出樂作至門樂止侍中前跪奏稱侍中臣某言禮畢俛伏興還侍位皇帝興太樂令令撞蕤賓之鐘如常儀

以



皇帝宴蕃國使

前一曰尚舍奉御設御幄於所御之殿北壁南面太官  
令具饌守宮設使者次太樂令展宮懸於殿庭設舉麾  
位於上下並如常若大蕃中使及中蕃大使以下則不設樂及黃麾仗其日尚舍  
奉御鋪使者牀坐於御座西南設不升殿者坐席於西  
廊下俱東面北上典儀設使者位於懸南重行東北東面  
上設典儀贊者位於懸之東北如常儀諸衛各勒所部  
列黃麾半仗皆與上儀同蕃使以下服其國服出次通  
事舍人引立於閤外西廂東面從者立於使者之後重  
行東面北上侍中版奏外辦皇帝服通天冠絳紗袍與

上儀同典儀一人升立東階上贊者二人立於階下俱  
西面典儀引使者以下入就懸南位使者初入門舒和  
之樂作至位樂止立定典儀曰再拜贊者承傳使者以  
下皆再拜舍人前承旨降勅使者升坐使者以下皆再  
拜通事舍人引應升殿者詣西階樂作止如常通事舍  
人引升立於坐後其不升殿者分引詣廊下席後上下  
立定殿上典儀唱就坐階下贊者承傳上下諸客皆就  
坐俛伏坐酒至階殿上典儀唱酒至興階下贊者承傳  
上下諸客皆俛伏興立坐後太官行酒殿上典儀唱再  
拜階下贊者承傳上下諸客皆再拜搢笏受觶殿上典

令

向



儀唱就坐階下贊者承傳蕃使以下諸客皆就坐俛伏  
坐飲觴行三周食升階殿上典儀唱食至興階下贊者  
承傳上下諸客皆執笏俛伏興立坐後太官令行諸客  
案設食訖殿上典儀唱就坐階下贊者承傳上下諸客  
皆就坐俛伏坐上下諸客皆飯諸客食訖太官令俱徹  
案又行酒遂設庶羞二舞以次入作若賜酒舍人前承  
旨詣受賜者前蒙賜者執笏俛伏起立坐後舍人稱賜  
酒蒙賜者再拜餘與宴蕃國主禮同皆倣上儀

通典卷第一百二十一

通典卷第一百二十一 禮九十二 軍禮大唐開元禮二十七

皇帝親征類于上帝 唐 皇帝親征類于上帝 禮九十二 軍禮大唐開元禮二十七  
皇帝親征及巡狩郊祭有司較于園門 皇帝親征及巡狩告所過山川  
平蕩寇賊宣露布 遣使勞軍將 皇帝講武 皇帝田狩  
皇帝親征類於上帝 宜社 附 皇帝講武 皇帝田狩

纂嚴

纂嚴前一日本司承制宣攝內外諸司各隨職備辦尚  
舍奉御施御幄於太極殿北壁下南向如常守宮設羣  
官文武次於東西朝堂如常儀典儀設羣官位於殿庭  
文東武西每等異位重行北面相對為首乘黃令陳革  
輅及玉輅以下及車旗之屬如常未明一刻開諸宮門



侍臣以次入就位諸

諸衛勒所部列黃麾仗屯門及陳於殿庭如常儀其日  
平明留從之官悉集朝堂次侍臣服平巾幘袴褶其將  
帥等及從行之官亦平巾袴褶留守之官公服上水五  
刻侍中版奏請中嚴戰近仗文武官各列於殿庭上水三刻通  
事舍人引羣官俱詣閣奉迎侍中版奏外辦皇帝服武  
弁服御輿以出曲直華蓋侍衛警蹕如常即御座南向  
坐典儀唱再拜羣官在位者皆再拜訖中書令承旨勅  
百僚訖通事舍人以次引羣官出侍中跪奏禮畢俛伏  
興皇帝降御座乘輿入自東房侍中從至閣如常

齋戒

將告有司卜日如別儀前一日皇帝清齋於太極殿諸  
應告之官及羣官客使等各於所司及公館諸軍將各  
於正寢俱清齋一宿若在營者齋於軍幕餘如郊祀儀

陳設

前告三日陳設如巡狩告圓丘儀社設大次於社宮西門之外道北南向設  
告官等次以下又設軍將次於外壇南門外道東西向  
如祭社之儀  
北上前二日設樂懸燎壇羣官版位等並如告圓丘之  
儀又設軍將位於懸南每等異位重行北面西上軍將  
門外位於南壇外道東西向北上社軍將位次於社宮北門之外道東向西向  
北上設樂懸等如祭社儀又為瘞埴二於神座北如常  
又前一日奉禮設御位於北門內當社壇南向設太祝

樂之宮

施



等奉血幣位於垣北如常郊社令帥府史一未明十五

人及齋郎以罇罇洗篚篚入設皆如常未明

刻烹牲如常蒼牲二每一正座一配座社烹牲於未明

四刻太史令郊社令各服其服升設神座如常儀

皇帝武弁乘革輅備大駕及嚴鼓侍中奏請發內外器

服皆如常儀前後備六軍諸軍嚴鼓

薦玉帛禮與巡狩告社同

其日未明二刻下至太常卿引皇帝至內壇門並如巡

狩圓丘親告儀天帝太罇二實以泚齊明水實於上罇

以蒼唯無禮部尚皇帝至版位西向立每立定太常卿

左太常卿前奏請再拜退復位皇帝再拜以下至奠玉

帛訖降壇還版位樂止並如巡狩親告儀

進熟進熟

皇帝既升奠玉帛太官令出帥進饌者以下至皇帝降

壇還版位謁者引司徒降復位並如巡狩圓丘親告儀

宜社自引司徒降復位皇帝既降壇謁者引諸軍將詣

壇東階升進立於天帝神座前北面西上宜社立於太

面西初軍將升太祝帥齋郎以爵酌福酒進立於軍將

之西東面北上宜社於軍將軍將俱再拜受爵跪祭酒

啐酒奠爵興太祝各帥齋郎進俎臠神前胙肉以次授



軍將受以授齋郎軍將俱跪取爵遂飲卒爵太祝帥齋  
郎受爵復於坵軍將俱興再拜謁者引軍將降復位太  
祝各進跪徹豆還樽所奉禮曰賜胙贊者唱衆官再拜  
衆官在位者皆再拜已飲福者不拜元和之樂作太常卿前奏  
請再拜退復位皇帝再拜及燎燔以下至燔祝版並如  
巡狩親告儀宜社自皇帝再拜以下至燔祝版並如巡狩告社儀  
皇帝親鑾駕還宮如郊社儀宜社附  
皇帝親征告於太廟

齋戒

將告有司卜日皇帝清齋及應告官清齋等並如巡狩

告儀又諸軍將各於正寢清齋一宿若在營齋於軍幕諸衛令  
其屬守廟門工人俱清齋如常儀

陳設

前告三日陳設如巡狩告廟儀又設軍將次於南門外  
道東西向北上前二日設樂懸前一日設御座及從駕  
官位如巡狩告廟儀又設軍將位門外道東每等異位  
重行西向北上設罇壘洗筐告日未明十五刻烹牲等  
並如巡狩告廟儀

鑾駕出宮

皇帝服武弁服乘革輅前後備六軍嚴鼓並准大駕餘

面



同圓丘儀

晨裸 巡狩告廟同

饋食

皇帝既升裸下至酌獻九室訖降復位並如巡狩告廟儀又皇帝既降謁者引諸軍將升自東階進立於睿宗大聖至孝皇帝室戶前北面西上初軍將升諸太祝各帥齋郎以爵酌福酒進立軍將之東西面北上以下至啐奠降復位如類上帝儀登歌作諸祝各入室徹豆還罇所以下至燔版於齋坊如類上帝儀

鑾駕還宮

軍將

皇帝既還大次侍中版奏請解嚴將士不得輒離部伍皇帝仍武弁乘革輅還宮如常儀○凱旋告日陳俘馘於南門外北面西上軍實陳於後其告奠之禮皆與告禮同

解嚴

未解嚴前一日本司各隨職供辦尚舍奉御設御座於太極殿中楹間南向如常守宮設文武百官次於東西朝堂奉禮於東西朝堂設文武官版位如初典儀設位於殿庭文東武西皆重行北向相對為首設典儀位於東階革輅旌旗之屬於殿庭其日平明諸衛各勒所部屯門列仗百官服袴褶督將戎服皆集朝堂次晝漏上



水五刻侍中版奏請中嚴釵戟以次列於殿庭上水七刻典謁引羣官以次入就位上水十刻應奉迎之官請閣奉迎侍中版奏外辦皇帝服通天冠絳紗袍御輿以出曲直華蓋警蹕如常皇帝出自西房卽御座侍臣夾侍如常典儀稱再拜贊者承傳羣官皆再拜通事舍人以次引羣官出侍中跪奏稱禮畢俛伏興還侍位皇帝降座御輿入自東房侍臣從至閣如常

皇帝親征禡於所征之地

將祭有司卜日如別儀前祭一日皇帝清齋於行宮凡應祭之官清齋於祭所近侍之官與從祭羣官及諸軍將皆於軍幕清齋一宿諸衛令其屬各以其方器服守衛壘門亦清齋一宿尚舍直長施大次及羣官軍將等次如類上帝儀右校修除祭所又爲瘞禬於神座西北內壘之外方深取足容物前一日奉禮設御位於神座東南南向設望瘞位於神座西南當瘞禬北上設諸祭官位於御位東南執事者位於其後俱重行西向北上設御史位一位於神座西南東向一位於神座東南西向設奉禮位於祭官西南贊者二人在南差退俱西向北上又設奉禮贊者位於瘞禬西南設從祭羣官位於祭官之南俱重行西向北上設軍將位於南廂重行北

上



向西上設門外位祭官以下皆於東壝之外道南從祭  
羣官位於祭官之南俱重行北向西上軍將位於南壝  
外道東重行西向北上兵部侍郎建二旗於南門外去  
步三十郊社令帥府史及齋郎以罇有坩有壘洗有篚有入設於  
位犧罇二象罇二山壘二皆於神座東南俱北向西上  
罇皆加勺有罇有又設御洗於酒罇東南諸將壘洗又於其  
有坩以置爵有東南北向及設篚有篚有如常有篚有實以  
執罇壘者如常設幣  
篚於酒罇之所祭日未明十五刻太官令先備特牲之  
饌牲以未明四刻郊社令奉熊席入設黃帝軒轅氏神  
座於壝內近北南向兵部侍郎置甲冑弓矢於座側建

稍於座後未明二刻郊社令良醞令各帥其屬入實罇

壘及幣犧罇實以醴齊象罇實以益齊山壘實以清酒齊皆加明水酒加元酒各實於上罇太官

令帥進饌者實諸籩豆簠簋未明一刻奉禮帥贊者先

入就位贊引引御史太祝與執罇壘篚者入當御座前

重行北向西上立定奉禮日再拜贊者承傳御史以下

皆再拜執罇壘者各就位贊引引御史太祝行掃訖引

就位皇帝服武弁之服詣祭所諸將與從祭之官皆戎

服陪從如常駕將至謁者引行事之官皆就東門外位

駕至大次門外下馬之大次郊社令以祝版進御署如

常謁者贊引各引從駕羣官及諸軍將俱就門外位謁



則

者贊引各引祭官及從祭羣官諸軍將等次入就位皇

帝停大次半刻頃太常博士引太常卿立於大次門外

當門北向侍中版奏外辦皇帝出次博士引太常卿太

常卿引皇帝入門仗衛停於門外近侍者從入如常皇

帝至版位西向立每立定太常卿與太常卿前奏再拜

退復位皇帝再拜奉禮曰衆官再拜衆官在位者皆再

拜太常卿前奏有司謹具請行事退復位太祝跪取幣

於籠興立於罇所凡取物者皆跪俛伏而取以太常卿

引皇帝進神座前北向立太祝以幣授侍中侍中奉幣

東向進皇帝受幣太常卿引皇帝進北向跪奠於神座

俛伏興太常卿引皇帝少退北向再拜訖太常卿引皇

帝還版位西向立於衆官拜訖太官令出帥進饌者奉

饌陳於東門之外謁者引司徒出詣饌所司徒奉俎皇

帝既復位太官令引饌入太祝迎引設於神座前訖謁

者引司徒以下還本位太祝還罇所太常卿引皇帝詣

罇洗侍中黃門侍郎贊洗授巾爵並如常儀謁者引司

徒進立於罇所齋郎奉俎立於司徒之後皇帝洗爵訖

太常卿引皇帝詣罇所執罇罇者舉罇侍中贊酌醴齊

訖太常卿引皇帝進軒轅氏神座前北向跪奠爵俛伏

興太常卿引皇帝少退北向立太祝持版進於神座之



罇

右東面跪讀祝文文臨時撰訖與皇帝再拜太祝進奠版於神座還罇所太祝以爵酌福酒以授侍中侍中受爵西向進皇帝皇帝再拜受爵跪祭啐奠爵受胙至還本位如常儀謁者引亞獻上將詣罇洗盥手洗爵酌盞齊奠啐受福如上訖還本位謁者又引次將終獻如亞獻儀太祝進徹豆如式奉禮曰賜胙以下至望瘞位禮畢還大次並如常其寘土埴東西各四人若備六軍及嚴鼓作止如類告之禮

皇帝親征及巡狩郊祭有司輶於國門

車駕出日右校先於國門外委土為輶輶為山象也又為瘞

于

埴於神座西北方深取足容物太祝布神座於輶前南向太官令帥宰人刳羊郊社令之屬設罇罍篚於神座之左俱右向置幣於罇所駕將至太祝立於罇洗東南西向祝史與執罇罍篚者俱就罇罍所立太祝再拜詣罇所取幣進跪奠於神座與還本位進饌薦脯於神座前加羊於輶西首太祝詣罇洗盥手洗爵詣罇所酌酒進跪奠於神座前與少退北向立讀祝文訖祝文臨時撰太祝再拜還本位少頃太祝帥齋郎取幣爵酒饌物宰人舉羊肆解之太祝并載埋埴寘之執罇者徹罍篚席駕至權停太祝以爵酌酒授太僕卿太僕卿左執轡右

於



軌注同

受酒祭兩軹及軌前軹轂末乃飲受爵而退遂驅駕轅  
軹上而行

皇帝親征及巡狩告所過山川

前一日諸告官俱清齋於告所執事者先修除告所又

為瘞培當神座之南如常太官令備牢饌嶽鎮海濱用

用少牢小山川用特牲若行速即用酒脯告日郊社丞布神座席於告所近

北南向設酒罇於神座之左面右設洗於酒罇東南北

向其執罇者位如常奉禮設告官位於罇洗東南西向

執事者位於其後北上設奉禮位於告官西南東向贊

者二人在南少退所司實罇罍俎豆太祝實幣篚齋郎

取豆血幣長一丈八尺各隨方色奉禮帥贊者先入就位執罇罍篚

罍者次入就位謁者引告官以下次入就位立定奉禮

曰再拜贊者承傳告官以下皆再拜謁者進告官之左

白有司謹具請行事退復位奉禮曰再拜告官以下皆

再拜太祝以幣授告官告官受幣謁者引告官詣神座

前北面跪奠幣俛伏興少退再拜告官復位太官丞引

饌入太祝迎引設於神座前太官丞以下還本位謁者

引告官詣罇洗盥手洗爵訖引告官詣酒罇所執罇者

舉罍告官酌酒跪進奠於神座俛伏興少退北向立太

祝持版進於神座之右東面跪讀祝文祝文臨訖興告



其

殺

官再拜太祝進跪奠版於神座俛伏興還罇所太祝以爵酌福酒進告官之右西向立告官再拜受爵跪祭啐奠爵及受胙以下望瘞等至燔版位並如常儀寘土則埒東西各二人

平蕩寇賊宣露布

其日守宮量設羣官次露布至兵部侍郎奉以奏聞仍承制集文武羣官客使於東朝堂羣官客使至俱就次各服其服奉禮設羣官版位於東朝堂之前近南文東武西重行北向相對爲首又設客使位如常儀設中書令於羣官之北南面量時刻吏部兵部贊羣官客使出

次謁者贊引就位立定中書令受露布置於案令史二人絳公服對舉之典謁者引中書令舉案者從之出就南面位持案者立於中書令西南東面立定持案者進中書令取露布持案者退復位中書令稱有制羣官客使皆再拜中書令宣露布訖羣官客使又再拜皆舞蹈訖又再拜謁者引兵部尙書進中書令前受露布退復位兵部侍郎前受之典謁引中書令入謁者引羣官客使各還次

遣使勞軍將

前一日執事者先設使者次於營南門之外道右南向



之

使者至謁者引入次使者將到兵部先集大將以下於南門之外列左右廂俱重行北向相對爲首使者出次謁者引立於門西東面持節者立於使者之北吏二人持制書案立於使者西南俱東面立定大將北面再拜謁者引使者持節者前導入門而左持案者從立於幕前南面持節者立於使者之東少南西面持案者立於使者西南東面又謁者引大將以下入立於使者之南依左右廂俱重行北面相對爲首立定持節者脫節衣持案者進使者前使者取制書持案者退復位使者稱有制大將以下俱再拜宣詔訖大將以下又再拜謁者

還

引大將進使者前北面受制書退復位持節者加節衣謁者引使者持節者前導以出持案者從之俱復門外位大將以制書授左右拜送使者於門外使者退大將入初使者出諸將以下以次出若賜衣物使者出次立於門外立定執事者以衣物立於案南俱東面北上使者入衣物隨入初大將受制書復位執事者以衣物徧授之大將以下受訖又再拜

皇帝講武

仲冬之月講武於都外前期十有一日所司奏請講武兵部承詔遂命將帥簡軍士有司先芟萊除地爲塲方



一千二百步四出爲和門又於其內墀地爲步騎六軍  
營域處所左右廂各爲三軍皆上軍在北中軍次之下  
軍在南東西相向中間相去三百步五十步立表一行  
凡立五行表間前後各相去五十步爲三軍進止之節  
又別墀地於北廂南向爲車駕停觀之處前三日尙舍  
奉御設大次及御座於其中如常儀前一日講武將帥  
及士卒集於墀所禁止誼譁依方色建旗爲和門於都  
墀之中及四角皆建以五綵牙旗旗鼓甲仗威儀悉備  
於墀所大將以下各有統帥如常式步軍大將被甲胄  
乘馬教騎大將亦乘馬教習士衆爲戰隊之法凡教爲

陣少者在前長者在後其還則長者在前少者在後長  
者持弓矢短者持戈矛力者持旌旗勇者持鉦鼓刀楯  
爲前行持稍者次之弓箭爲後行將帥先教士衆習見  
旌旗指麾之蹤旗臥卽跪旗舉卽起金鼓動止之節聲  
鼓卽進鳴金卽止知刑罰之害賞賜之利持五兵之便  
戰鬪之備習串跪起及行列險隘之路講武日未明十  
刻軍士皆嚴備五刻將士皆貫甲步軍各爲直陣以相  
俟將軍依儀各依格備物大將軍各依格處分軍中立  
於旗鼓之下凡六軍各鼓一十二鉦一鑾駕出如常式  
講武日未明七刻搥一鼓爲一嚴三嚴時節前一日侍  
中奏裁出宮以剛日



侍中奏開宮殿門及城門未明五刻搥二鼓爲再嚴侍  
中版奏請中嚴文武官應從者俱先置文武官皆公服  
所司爲小駕依圖陳設未明二刻搥三鼓爲三嚴諸衛  
各督其隊與鈸戟以次入陳於殿庭諸侍衛之官各服  
其器服諸侍臣俱詣西階下奉迎侍中負乘黃令進革  
輅於太極殿前皇帝服武弁之服餘並如圓丘儀駕至  
墀所兵部尚書介冑乘馬奉引至講武所入自都墀北  
和門兩步軍之北當空南向黃門侍郎奏稱請降輅還  
侍位皇帝降輅入大次而觀兵部尚書停於東廂西向  
三仗小退以通觀路領軍減小駕騎士立於都墀之四

可  
△再  
廂侍臣依左右廂立於大次之前東西面北上文武九  
品以上皆公服文武西在侍臣之外十步重行北上  
諸州使人及蕃客先集於都墀北和門外東方南方立  
於道東西方北方立於道西皆向輅而立以北爲上駕  
至和門奉禮曰再拜在位者皆拜訖皇帝入次謁者引  
諸州使人鴻臚卿引蕃客東方南方立於大次東北南  
向以西爲上西方北方立於大次西北南向以東爲上  
若有觀者立於都墀騎士仗外四周任意然後講武諸  
州使人及蕃客立定吹大角三通中軍將各以鞞令鼓  
二軍俱擊鼓三鼓有司偃旗步士皆跪二軍諸帥果毅



以上各集於中軍大將旗鼓之下左廂中軍大將立於  
旗鼓之東西面諸軍將立旗鼓之南北面東上右廂中  
軍大將立於旗鼓之西東面諸軍將立於旗鼓之南北  
面西上以聽誓大將誓曰今行講武以教人戰進退左  
右一如軍法用命有常賞不用命有常刑可不勉之誓  
訖左右三軍各長史二人振鐸分循以警衆諸果毅各  
以誓詞徧告其所部遂聲鼓有司舉旗士衆皆起騎從  
皆行及表擊鉦騎從乃止又擊三鼓有司偃旗士衆皆  
跪又擊鼓有司舉旗士衆皆起騎驟徒趨及表乃止整  
列位定東軍一鼓舉青旗爲直陣西軍亦鼓而舉白旗  
爲方陣以應之次南軍一鼓而舉赤旗爲銳陣北軍亦  
鼓而舉黑旗爲曲陣以應之次東軍鼓而舉黃旗爲圓  
陣西軍亦鼓而舉青旗爲直陣以應之次西軍鼓而舉  
白旗爲方陣東軍亦鼓而舉赤旗爲銳陣以應之次東  
軍鼓而舉黑旗爲曲陣西軍亦鼓而舉黃旗爲圓陣以  
應之凡陣迭爲主客先舉者爲客後舉者爲主從五行  
相勝之法爲陣以應之每變陣二軍各選刀楯之士五  
十人挑戰於兩軍之前第一第二挑戰迭爲勇怯之狀  
第三挑戰爲敵均之勢第四第五挑戰爲勝敗之形每  
將變陣先鼓而爲直陣然後變從餘陣之法五陣畢兩



軍俱爲直陣又擊三鼓有司偃旗士衆皆跪又聲鼓舉旗士衆皆起騎馳徒走左右軍俱至中表相擬擊而還每退至一行表跪起如前遂復本列侍中跪奏請觀騎軍又侍中稱制曰可侍中俛伏興二軍吹角擊鼓誓衆俱進及表乃止皆如步軍唯無跪起耳騎軍東西迭爲主客爲五變之陣皆如步軍之法每陣各八騎挑戰於兩陣之間如步軍法五陣畢俱大擊鼓而前盤馬相擬擊而罷遂振旅而還凡步騎二軍之士備則滿數省則半之損益隨時唯不得減將帥凡相擬擊皆不得以刃相及凡步士逐退過中表二十步而止不得過也騎士

不在此例

若因田狩則令講武軍士之外先期爲圍觀

還如常儀講武罷侍中跪奏稱侍中臣某言講武禮畢請還

俛伏興皇帝降御輿侍衛如常儀皇帝升輅太僕御立授綏升訖敕車右升千牛將軍升輅陪乘黃門侍郎奏請鑾駕發引以下如圓丘還宮儀唯不作鼓吹不撞犴賓解嚴訖將士各還明日羣官奉叅起居如別儀

皇帝田狩

仲冬狩田之禮前期十日兵部徵衆庶修田法虞部量地廣狹表所田之野前狩三日本司建旗於所田之後隨地之宜前一日未明諸將各帥士徒集旗下不得誼

卿

循



備

譁質明弊旗後至者罰之兵部分申田令遂圍田其兩翼之將皆建旗及夜布圍訖若圍廣或先期二日三日圍闕其南面且據南面及駕出以剛日其發引次舍如常將至田所待隨地所向皇帝鼓行入圍鼓吹令以鼓六十陳於皇帝東南西向六十陳於皇帝西南東向皆乘馬各觜諸將皆鼓行赴圍乃設驅逆之騎百有二十既設驅逆皇帝乘馬南向有司斂大綏以從諸公王以下皆乘馬帶弓矢陳駕前後所司之屬又斂小綏以從乃驅獸出皇帝之前初一驅過有司整飭弓矢以前再驅過本司奏進弓矢三驅過皇帝乃從禽左而射之每驅必三獸以上皇帝發亢

著

大綏皇帝既發然後公王發公王發亢小綏諸公既發以次射之訖驅逆之騎止然後百姓獵凡射獸自左而射之達於左臑為上射達左耳本為中射達右耳本為次射左脾達於右臑為下射羣獸相從不盡殺已被射者不射又不射其面不剪其毛其出表者不逐將止虞部建旗於田內乃雷擊駕鼓及諸將之鼓士徒譟呼諸得禽者獻於旗下致其左耳大獸公之小獸私之其上者以供宗廟次者以供賓客下者以充庖厨乃命有司饁獸於四郊以獸告至於廟社其因講武以狩則先設圍亦如之也



通典卷第一百三十二



通典卷第一百三十二

通典卷第一百三十二

廿七



