

柳營譜略

五止

息

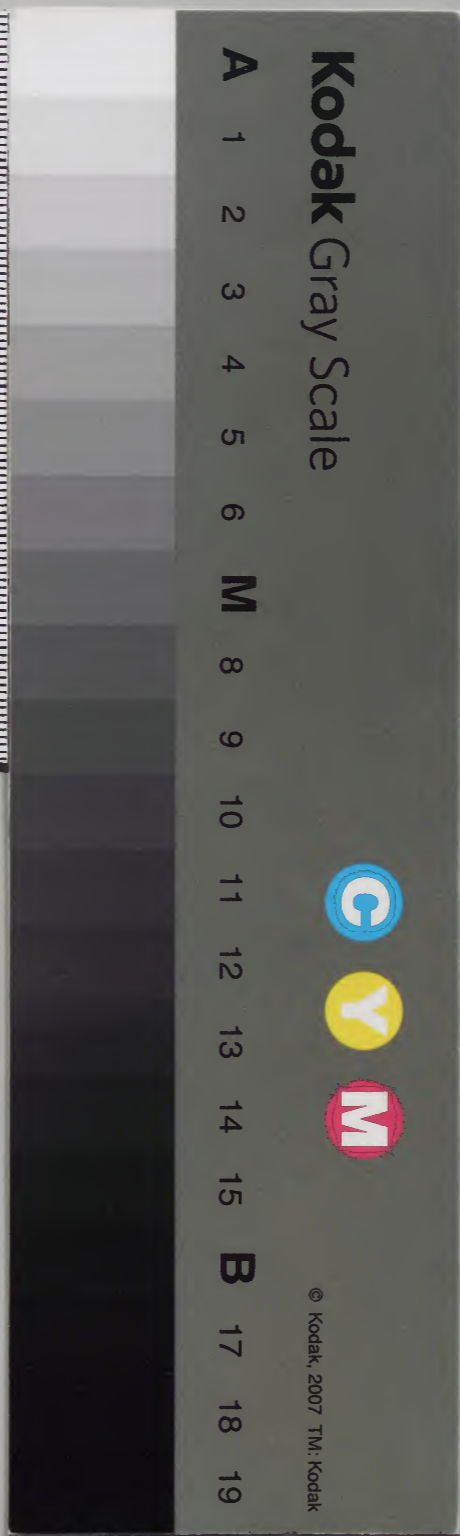
庫文閣内			
四九	三三	和	
函	七	書	
七	五	號	類
架	冊		

(正五才)



内閣文庫		
番號	和	32710
冊數	5	(5)
函號	149	51

共五



御覽卷之九

淡明西...

...

...

...

...

...

...

...

...

...

...

元文二年...

...

...

...

...

...

...

...

...

...

柳營譜略卷之五

浚明院殿

行十代君
御諱家治公

博信公弟

於西丸御誕

生

之御子

元文二年己丑五月廿日

御墓目松平左近將監兼色御篋刀酒井
雅樂頭忠知知矢取松平和泉守兼佑

母堂
至心院殿

御幼名竹千代

代君○七月七日於西丸始而

御表

御一統 御目見○九月廿五日

御色直○同月廿七日山王御宮泰井伊掃部

頭亭 御立寄○同四年己未十月朔日御

髮置○同五年庚申十二月十五日御名被進稱

家治公○同六年辛酉正月廿一日御袴着初

○寬保元年辛酉八月十二日御元服叙從二位

任權大納言

御加冠并伴掃部頭
御理髮松平肥後守

勅使

冷泉大納言為久
葉室大納言賴胤

○寬延三年庚午五月五日御具足召初○同

四年辛未二月朔日ヨリ月並御礼被為請○

五月二日御袖留○宝曆三年申十一月廿三日御

瘡瘡御酒湯○同四年酉三月十八日被為執

御前髮○同十年庚辰二月四日御兼任右近

衛大將被補右馬寮御監勅使柳原前大納言光綱
廣橋權大納言兼胤

○同年四月朔御政務被為請○五月十三日

御本丸御移徒○同月廿一日廿二日御代

替御禮○九月二日將軍宣下被補征夷

大將軍淳和琴學兩院別當源氏長者被叙

正二位任内大臣右馬寮御監大將如故聽

牛車賜隨身兵杖勅使柳原前大納言光綱
廣橋權大納言兼胤○同十二

年辛巳二月廿一日廿二日武家之諸法度被

仰出○同年十月廿一日領知之御朱印被

下○明和元年甲申二月廿七日朝鮮之三使登

城御禮○十月廿一日琉球使登城御禮

○同二年乙酉二月九日鷹司殿以下堂上之

管絃御聽聞○十五日舞樂上覽○同年九

月冒五文目銀通用被仰出○同五年癸

五月朔日真鍮錢通用被仰出一文當四文

○六月十六日竹橋御多門雷火○同九年壬辰

二月九日高巖院殿證明院殿心觀院殿御
相殿及心觀院殿新御廟炎上○十月朔日
淨圓院殿深德院殿至心院殿御位牌所炎
上○安永元年辰九月二朱銀通用被仰
出曰南鐐○同五年丙申四月十三日日光御發
駕未中還御○同九年庚子九月四日任右大
臣勅使油小路前大納言隆前○天明二年壬寅七月
廿四日御白書院御庭生靈芝○十一月廿六日
東照宮御誕生支于御相當付御祝○同三
年癸卯十月十一日大坂大手御門雷火○同
六年丙午三月七日五十之御賀 同年

九月八日薨御御壽五十○十月四日御出
棺同夜御送葬東叡山○十月廿一日勅謚
御贈位勅使西園寺前宣命使高辻少奉宣命奉
祢內大臣賞季納言流長

浚明院殿贈正一位大相國尊儀

御臺所

五十宮之御方

閑院宮直仁親王之姬宮号五十宮之
御方○寬延二年己三月十九日御奉丸
御入○宝曆三年甲申四月四日濱御庭
御入○同四年癸酉十一月十一日御縁組御

弘○同五年甲戌十二月朔日西九^工御入
輿祢御簾中○同十年己卯四月朔日御
本九^江御移從即日祢御臺所○九
月言叙從二位○明和四年丁亥三月言
増上寺
惇信院様御廟御靈前御參詣○同六
年己巳三月廿日上野
有德公御廟御靈前御參詣○同八年
辛卯八月十日御逝去○九月言御出
棺御送葬東叡山^{鳴物十日普請五日}停止御法名心
觀院殿從二位淨池蓮生大姊○同年

九月廿三日贈正二位○天明三年癸卯
八月十二日贈從一位

御部屋

於知保之旨

御小性津田日向守信之姊伊奈備前
守養女奧勤明和六年己丑十一月廿七日大
納言様西九^工御入付同日西九^工御移○
安永三年甲午二月言祢御部屋○天明
六年^{丙午}九月廿九日落飾号蓮光院殿○
同年十月言二之九^工御移○寛政三年
辛亥三月廿八日逝去○十九日出棺送葬東叡

山御別當福聚院鳴物七日普請三日停止法名蓮光院殿法妙善潤大姊

御部屋

於品之方貞次郎君母公

御年寄松島養女○御臺様五十之宮御下向之節御供而下向○宝曆四年甲戌西九江御入輿之節御供○同十年庚辰四月朔日御本九五御移從之節御供○同十二年壬午十二月十九日貞次郎君三產○安永七年戊戌十月廿七日逝去葬上野凌雲院法名養蓮院殿妙開心華大姊

御嫡女千代姫君

宝曆六年丙子七月廿一日於西九御誕生御臺目酒并左門尉忠寄御矢取酒并撰津守忠温御其乃松平隱岐守忠香号千代姫君○同年十一月廿二日御色直○同月廿三日御宮御延引泰被御出候此日出火付御延引○同十二月六日御宮泰堀田相模守亭江御立寄○同七年丁巳四月十一日於御同所御逝去葬上野凌雲院鳴物三日停止普請不苦○十一月廿日御出棺御送葬御法名花光院殿圓常清芳大童女

萬壽姬君

室曆十一年辛巳八月朔日於御本丸御誕

生墓目松平隱岐守定喬御篁乃松平母公 号萬

壽姬君○同十五日御七夜御祝儀○十一

月二日御色直○同十二年壬午九月十一日

山王御宮叅宮内卿殿館御立寄○明

和元年甲申十一月四日御髮置○同二

年乙酉二月四日御深曾幾御祝同五年

戊子三月廿七日尾張從三位中将治休

御江御縁組○同年四月廿三日御結納

○安永二年癸巳二月廿日御逝去○

三月五日御出棺御送葬上野鳴物十日
停止惣出仕有之御法名乘臺院殿蓮
殿室嚴大坊高嚴院殿御合殿

孝恭院殿

竹十代君 御諱家基公

室曆十二年壬午十月廿五日於御本丸御誕生

御墓目酒井雅樂頭忠知御篁乃松平母公 蓮光院殿

下総守忠剱御矢取酒井備前守忠望十一月朔日御臺所御養即日御附被

仰付同月三日可称若君様与旨被

仰出○十二月朔日西丸被進○同十

三年癸未二月廿五日御色直○三月朔

日初而御表出御○九月六日紅葉
山并山王御宮參井伊掃部頭亭江御
立寄○明和元年甲申十一月四日御髮
置○同二年乙酉十二月朔日御名被進
家基公○同三年丙戌正月廿八日御袴着
○四月七日御元服叙從二位權大納言
御加冠并伊掃部頭御理髮松平
肥後守容綏
勅使廣橋大納言兼流
姉小路前大納言公文
○同五年戊子四月六日初而御城外
御成○同六年己丑十一月廿七日西丸御移
從○同八年辛卯四月朔日始而御表
出御諸士之御禮被為請○安永三年甲

午五月二日御具足召初○同五年丙
五月廿御袖留○六月音麻疹御酒湯
○同八年乙亥二月廿四日薨御壽十八
○三月十九日御出棺同夜亥刻御送葬
東叡山 勅謚孝恭院殿同九年庚子十一
月十日贈内大臣正二位

貞次郎君

室曆十二年壬午十二月十九日於御本丸御誕
生御墓目松平因幡守御夫取松平
若狹守御篁乃伊丹兵庫頭
母公於是方号松平貞次郎
君○同十三年癸未三月十六日御逝去鳴物三日
停止音

請無構惣出仕有之○十八日御出棺御送
葬上野凌雲院御法名崇善院殿幻如
理寬大童子

御養女 種姫君

田安中納言殿御息女○明和二年乙酉
七月五日御誕生○安永四年乙未十一月
朔日御養女被仰出御年七大納言
樣御妹之御統種姫君樣與可称旨被
仰出翌二日惣出仕有之○同月廿
御本九御入御見通並御通行之御門

主人罷出平伏御註進之御門々主
人相誥○天明二年壬寅二月七日紀伊
常陸外殿御縁組被仰出○同三年
癸卯四月十五日御結納○同七年丁未
月廿七日紀伊中將治室卿江御入輿○
寬政四年壬子子閏二月廿六日上野惣御靈
屋江御參詣○同六年甲寅正月八日患痘
瘡逝御年三十鳴物七日停止 普請不苦旨葬紀列和哥山
長保寺○二月五日江戶御參棺東海
道御通行御道中御見送御用人石谷左三門 御留守藤原本進人
○御法名貞茶院殿芳蘭慈室大姊○

同月廿七日紀列和歌山江御着即日御送
苑

將軍家豐千代君
御諱家齊公

一橋民部卿殿弟四之御子 安永二年癸巳

十月三日御誕生母堂岩本内膳正
正利女於雷之方御幼名称豊千代

○同三年甲子三月十二日山王御宮參○四月

廿七日御髮置○同五年丙申七月十九日松平薩

广守女與御縁組被 仰出○同六年丁酉十

一月十日御袴着初○同七年戊戌二月廿四御袍

瘡止一日御酒湯○天明元年辛巳閏五月十八日

御養君被 仰出若君様與可奉称旨被

仰出允種姫君様御弟之御統被 仰出同

日御奉丸立御逗留○同月廿五日西丸工御入七

月朔日初而御表

出御一統 御目見○十二月二日御名被進

家齋公同二年寅四月 日御元服叙從二

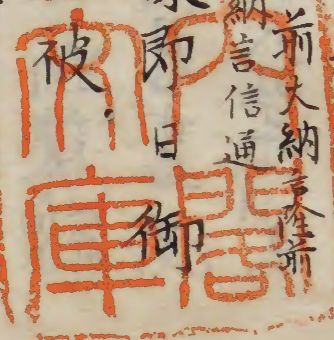
位任大約言御加冠并伊掃部頭
御理髮松平肥後守勅使油小路前大約言信通
久我

同六年丙午九月八日奉称 上様即日御

奉丸工御入折々西丸工茂御逗留之旨被

仰出○十一月朔日二日四日御代替御禮被為請

○同月廿七日御奉丸工御移從○同七年丁未四



月十五日將軍宣下被補征夷大將軍淳和
特學兩院別當源氏長者叙正二位任内大
臣右馬寮御監聽牛車賜隨身兵杖勅使御
大納言隆前
久我權大納言信通 ○五月二日御袖番 ○九月廿一日
廿二日武家之諸法度被 仰出 ○同八年戊申
正月廿九日
禁裏及二条御城炎上 ○二月廿一日御前髮
被為執 ○三月五日六日領知之 御朱印
被下 ○十二日一橋殿邸止始而被為成 ○
十月廿三日於吹上三奉行公事裁許 上聽 ○
寬政二年庚戌十一月廿二日 内裏御造出来

還幸 ○十一月二日琉球使登 城御禮 ○同
三年亥四月六日於駒場野追鳥狩有之 ○六
月十一日於吹上相撲 上覽 ○八月七日
於吹上御奏者番馬之間菊之間同縁頰誥
同嫡子乘馬 上覽 ○同四年壬子閏二
月廿八日御三家方吹上御庭拜覽 ○三月廿九
日三番頭三奉行御番守居大目付於吹上
御乘馬拜見 ○四月九日於 御白書院
落縁 御目見以上之諸士武藝 上覽始
此 御目見以下之武藝若年寄見分各賜
物年々為永式 於聖堂學問御試被群

之者於殿中賜物立為永式○同五年癸巳
五月廿八日田安右門督殿廊工始而被為
成○同七年乙卯三月五日於小金原御鹿
狩御供揃前夜九半時○五月十一日天下御
一統之支于相當御祝御能○同十年戊午
五月日光御宮御靈屋御修復成○七日
正遷宮○九日正遷座相濟○十二日惣出仕
○六月二日天地九御乘船於呂川海上漁
獵○上覽○同十年己未十一月十日聖堂御
再建出來正遷座御名代高家有馬兵
部大捕廣春○享和元年辛酉四月廿日上野

御參詣 還御之節聖堂 御參詣

御臺所

茂姫御方 御名是子
松平薩广守重豪之息女

安永二年癸巳六月十八日御誕生○同五年丙申

七月十九日德川氏部卿殿御嫡子豊千代殿江

御縁組被 仰出○天明元年辛巳閏五

月十八日豊千代君 御養君被 仰出

付十九日薩摩守郎一橋邸御入○九

月廿三日西丸江御入称御縁女様為御迎

從御本丸御留守居
仲目付相越○同六年丙午十一月

廿七日御本丸工御引移○同七年十一月十日

近衛内大臣經熙公為御養女今日称姫君様

○同八年戊申四月十八日御結納被為受○

天明八年戊申正月廿九日
禁裏炎上依而御内
祝也

八月十五日為御祝儀近衛殿引使者被
出之○寬政元年己酉二月留於御本丸
御婚姻御當日引祢
御臺所 家綱公之御臺所淡之宮御方
御婚姻之以旧例此度之御婚姻者御内祝
之趣被 仰出○寬政二年庚戌十一月廿八日
御袖留○同七年乙卯二月廿七日濱御庭工御
入○同九年丁巳三月朔日叙從三位○同
二月表向被 仰渡勅使勸修寺前大納言
言○同十年戊午五月廿上野御靈屋御
參詣

御内證御方

於方之方

御先年平塚伊賀守為喜女○寬政五
年癸巳九月十六日可称御内證方旨被
仰出

御内證

御内證御方

淑姬君

尾張中將齋朝卿簾中

寛政元年己酉三月廿五日於御本丸御誕

生御墓目小笠原若狹守信熹御篁乃固野母公於乃之方○
備中守知曉御矢取小笠原豊後守信成

同二年庚戌三月廿三日御宮叅之節一橋工

御立寄○八月廿八日尾張五郎太殿江

御縁組被仰出○同五年癸巳六月三日

御結納被為請御掛り松平和泉守御使成瀬隼人正○寛政六

年甲寅九月三日五郎太殿逝去付御遠慮

一日此節鳴物羽立四日ヨリ三日停止普請不苦旨○同七年乙卯十月

五日御帶解○八年丙辰二月五日徳川

寛政二年十月廿八日御皇様御養

愷千代殿江御縁組被仰出○同年

十一月十五日從一橋殿御結納被為受○

同十年戊午四月十二日愷千代殿尾張殿

養子被仰出付尾張殿亭御入

輿可有之旨被仰出○同十一年己

未十月イカ七日十五日尾張殿亭御入輿御替姻

御規式有之○同月十九日始而大奠江

御入

姫君

寛政二年庚戌十月朔日於御奉丸御誕生御墓目小宮原左京大夫忠綱御篁刀本多母公
彈正天粥忠壽御矢取小宮原伊予守忠苗於万音
○翌二日逝去葬上野凌雲院御法名
瓊岸院殿蓮池淨育大童女

竹千代君

寛政四年壬子七月十二日己之剗於御奉

丸御誕生

御墓目松平和泉守兼完御矢取松平左門佐兼寛御篁刀真田右京大夫幸弘

母公於万音 ○同月十九日御七夜御祝儀有之

御臺様御養被遊御名竹千代様與被進

御側衆 二人御小姓 二人御小納戸 二人御医師

御附被仰付 ○同月廿日竹千代

様御事御宮位被進候迄 若君様與

可奉称旨被仰出 ○即日御順被

仰出 御臺様 若君様 種姫君様

淑姫君様 ○同年八月八日御祝儀御

能 ○十一月朔日初而御表 出御 ○同

月十五日御色直 ○同年十二月朔日西丸御

殿被進旨○同日寬永之御例ヲ以御附
人等者追而可被仰出旨夫迄者是
迄之通可相勤旨御書付出○同五年
癸巳三月十日御髮置○同月十日御髮
置御祝儀○同年六月十日御逝去御
年二歳苑廿増上寺鳴物十日普請五日停止○同月晦
日未刻御出棺御送葬淨徳院殿御相
殿御法名孝順院殿義然探心大童子
御別當 岳蓮社

若君

松平敏次郎君

寛政五年癸巳五月十日曉於御本丸御
誕生御墓目加納遠江守久周御覽曾我
伊賀守助匡御矢取加納大和守久敬
母神田藤次郎
敏勝女於樂之奇○
同月十日真向斗七夜御祝儀但昨日御精
進日付御延引○同年七月三日九葵之
御紋被爲附○八月廿八日御色直御祝
儀此日御臺様御養被仰出○九
月十日若君様與可奉祢旨被
仰出御側衆三人御小性二人御伽三人御小
納戸二人御醫師交御附被仰付同日
御順被仰出公方様御臺様
若君様種姫君様淑姫君様○十

三月朔日叙從三位
勅使 勸修寺前納言
十種前中納言

月朔日始而御表出御有之○十月
朔日再出御有之布衣以上諸役人迄
御目見○十一月二日西丸被進旨被仰
出○同六年甲寅九月廿七日山王御宮參
還御之節并伊掃部頭亭上御立寄○同
七年乙卯十二月二日御髮置○同八年丙辰十
二月朔日御名被進奉祿家慶公○
同九年丁巳正月廿一日御袴着○三月朔日
御元服御加冠并伊掃部頭
御理髮松平肥後守任權大納言○四
月十五日西丸之出仕始○同月廿一日西丸御移
從五月五日布衣以上御目見○

午二月十八日始飯田町筋被為
一橋殿亭上御立寄此御成外
御成之始○同十二年庚
申五月廿五日御本丸御礼後布衣以上一統
西丸登城御目見

月朔五日... 出御有之 ○二月
朔日... 出御有之 ○三月
御目見 ○十月... 御目見 ○十一月
御目見 ○十二月... 御目見 ○正月
御目見 ○二月... 御目見 ○三月
御目見 ○四月... 御目見 ○五月
御目見 ○六月... 御目見 ○七月
御目見 ○八月... 御目見 ○九月
御目見 ○十月... 御目見 ○十一月
御目見 ○十二月... 御目見 ○正月
御目見 ○二月... 御目見 ○三月
御目見 ○四月... 御目見 ○五月
御目見 ○六月... 御目見 ○七月
御目見 ○八月... 御目見 ○九月
御目見 ○十月... 御目見 ○十一月
御目見 ○十二月... 御目見 ○正月

真抄... 御目見 ○二月... 御目見 ○三月
御目見 ○四月... 御目見 ○五月
御目見 ○六月... 御目見 ○七月
御目見 ○八月... 御目見 ○九月
御目見 ○十月... 御目見 ○十一月
御目見 ○十二月... 御目見 ○正月
御目見 ○二月... 御目見 ○三月
御目見 ○四月... 御目見 ○五月
御目見 ○六月... 御目見 ○七月
御目見 ○八月... 御目見 ○九月
御目見 ○十月... 御目見 ○十一月
御目見 ○十二月... 御目見 ○正月
御目見 ○二月... 御目見 ○三月
御目見 ○四月... 御目見 ○五月
御目見 ○六月... 御目見 ○七月
御目見 ○八月... 御目見 ○九月
御目見 ○十月... 御目見 ○十一月
御目見 ○十二月... 御目見 ○正月

瑞正院殿

寬政六年甲寅五月九日於御本丸御誕生

御墓目加納遠江守御篁乃酒井

母公 ○御誕生掛

因幡守御矢取加納大和守

安藤對馬守 即刻御逝去葬上野凌雲院○同

立花出雲守 十一日申刻御出棺御送葬鳴物三日停御法名瑞

正院殿真德智契大童子

真性院殿

瑞正院殿母公

水野權十郎忠英女於梅之方

寬政六年甲寅五月九日御産後病氣二付

櫻田御用屋敷工下○同六月二日於同

所卒去苑傳通院法名真性院殿

松平敬之助君

寬政七年乙卯十一月十日辰中刻於御本丸

御誕生

御墓目岩内膳正正利御篁乃大余

母公亦普請戶

野左門忠獄

土佐守忠得御矢取岩内見守正信 於歌之方 ○同十六日於真御七夜

御祝儀有之 御臺様御養被 仰出

御名被進松平敬之助殿 ○同八年丙辰

二月廿五日御色直 ○三月廿三日尾張大

納言宗睦卿養子被 仰出 ○九月十日

山王御宮泰一橋亭江 御立寄 ○同九

年丁巳三月十一日未刻逝去 御年三歲鳴物三日

○同十六日未上刻御出棺葬小石川傳 停止普請不苦

通院御法名瑞嚴院殿

松平敦之助君

寛政八年丙辰三月十九日乙中剗於御本

丸御誕生

御墓目固野肥希守知曉御篋乃酒并
周幡守忠敬御取固野能登守知鄰

御母公

御臺所○同止五日御七夜御祝儀御名

被進松平敦之助○六月五日御色直

九月十六日山王御宮泰一橋殿亭江御

立寄○同十年戊午七月三日清水御殿御

住居被仰出○十月止一日御髮置岩内膳

王正利奉
白髮綿

○同十一年己未五月七日己中剗逝

去

鳴物一日停止
普請不苦

○同九日未剗御出棺葬

上野凌雲院御法名體川院殿真際彰

善大童子

綾姫君

寛政八年丙辰七月十一日辰中剗於御本丸

御誕生

御墓目岩本内膳正正利御篋乃亀井
駿河守清容御矢取岩本岩見守正倫

母公於

方之方

称内證方
平塚氏

同十八日於奥御七夜御祝

儀有之

御臺様御養被

仰出御

名被進綾姫君○十月十一日御色直○

同九年丁巳閏七月三日松平政千代江

縁組被 仰出 ○九月六日山王御宮
叅一橋亭江 御立寄 ○同十年戊午二月
朔日已剗逝去葬増上寺岳蓮社鳴物三日
傳遺普請
不苦 ○同晦日未剗御出棺御法名麗王
院殿光顔如幻大童女

總姫君

寛政八年丙辰十月十九日申中剗於御本
丸御誕生御墓目御小納戸頭取大保土佐守忠得御篋刀
御小納戸吉川一学従行御矢取大久保半五郎忠微
母公御小性組南部肥前守組
能勢市兵工能弘女 於志賀方 ○同亡
三日 於奥御七夜御祝儀有之

御臺様御養被 仰出御名被進總姫
君 ○同九年丁巳二月廿九日御色直 ○四
月廿四日未中剗逝去鳴物三日停止
普請無構 葬上野
凌雲院 ○同廿六日申剗御出棺御法名
棲真院殿知宝妙薰大童女

松平豊三郎君

寛政十年戊午二月晦日卯剗於御本丸
御誕生御墓目御小納戸頭取根来丹膳正御篋刀御小納戸
頭取園村丹後守御矢取御小納戸根来勝之進
母公水野左三門之女 於歌之方 ○三月七日御七夜付
御臺様御養被 仰出御名被進松平

豐三郎君

昨六日御七夜御當日之處道幹様二百五十四御忌御
法事御當日付今日御名被進

○同九日於奥御七夜御祝儀有之

但七日
公家

衆御馳走之御能有之付
御延引今日御祝有之

○五月十五日御色直○七

月廿四日戌下剗逝去

鳴物廿五日三言
停止普請無構

葬上野凌

雲院○廿九日未上剗御出棺御法名良

元院殿性體田明大童子

格姫君

寬政十年戊午八月五日卯剗於御本丸御

誕生

御墓目夏目初泉守信榮御覽刀高島
近江守廣濟和差取夏目藤四郎信賢

母公於里

尾方

御書院番朝比奈
舍人短春女

○同十一日於奥御七

夜御祝儀有之御名被進格姫君此日

御臺様御養被仰出○十一月六日御

色直○同十一年未六月廿四日巳剗逝去

鳴物
停止普請
無構

葬上野凌雲院○廿八日午剗出棺

御法名冲縁院殿明相馨信大童女

超操院殿

於里尾之方
冲縁院殿母公

寬政十二年庚申三月八日依病氣櫻田御

用屋敷江下同月於同所卒葬小石川傳

通院法名号超操院殿曉岳惠雲大坊

五百姫君

寛政十一年己未十二月十六日辰刻於御本丸

御誕生

御墓目御臺様御用人中島伊予守行敏而矢取御小納戸中島三左門行政御管比力御小納戸川藤十郎安論

母公於哥方○同廿三日御七夜御祝儀

於真相濟御名被進五百姫君○同十二

年庚申四月廿三日御色直此日

御臺様御養被仰出○閏四月三日

辰上刻逝去鳴物二百停止○六日未中刻出

棺葬送上野凌雲院御法名瑩玉院殿

理善普照大童女

峯姫君

寛政十二年庚申閏四月

刻於御本

丸御誕生

御墓目御臺様御用人中山長門守信勝御矢取御小姓組中山勘右門信珉御篋刀御小納戸頭取高島近江守

廣儀

母公於登勢之方

小普請渡辺平十郎支配梶吉郎正員養方之方

○同十一

日御名被進峯姫君

十日依御日柄延今日御名被進御七夜御祝儀無之

京

極備前守高久奉 台命御名考進○

五月十一日御祝儀於真相濟此日

御臺様御養被 仰出○享和元年辛

酉二月十日山王江御宮奏歸御之節田安右三門

督殿館江御立寄右付御先勤且御供之

布衣以上并 御目見以上之并於

席夕吸物御酒被下之○同三年癸亥

六月十日水戸鶴千代殿御縁組被

仰出

奉迎

享姫君

享和元年辛酉四月廿一日

剗於御本

九御誕生

御臺目御臺様御用人小笠原大隅守義武御矢取大隅守物領部屋住小笠原孫太郎義壽御其子御小納戸熊倉小野重茂周母公於長之方西九御中納戸曾根弥郎重辰之女

○京極備前守高久依台命御名考進

○同廿八日

御臺様御養被仰出○享和二年壬

戌六月四日逝去御法号唯乘院殿諦

理明真大童女葬所凌雲院

外平

松平菊千代君

享和元年辛酉九月九日刻於御本

丸御誕生御墓目御小納戸小川七郎左門御矢取七郎左門惣領御小納戸小川初太郎御算方御小納戸大井左衛門

母公於登勢之方京極備前守高久依

台命御名考進○同月十五日

御臺様御養被高入仰出

享和元年

享和元年辛酉四月廿一日

享和元年

享和元年五月廿一日
○同日七
○同日七
○同日七

舒^子姬君

享和二年壬戌五月七日

刺於御本丸

御誕生

御墓目西丸御小納戸中野監物御矢取監物惣領中野左太郎御篁口御小納戸喜多村

行^三齋

母公於哥之方

京極高久依

台命御名考進○同月十二日

御臺様御養被

仰出○同三年癸亥

三月四日逝去御法号感光院殿蒼岳芳

倫大童女

御葬所小石川傳通院

時之助君

享和三年八月朔日於御本丸御誕生

正徳之御例而表向被仰出無之

母公

於長之方前委

○同月十五日

表向被

仰出有之○文化二年九

月十四日御逝去御葬所上野凌雲院○

御法号天淵院殿

壽^子姬君

享和三年十月十四日於御本丸御誕生

表向被仰出無之

○母公於登勢之方○同十一月朔日



表向被_母公仰出有之○文化元年六月十四日御逝去御葬所小石川傳通院御法号落香院殿

淺姫君

享和二年十二月十日於御本丸御誕生_表
被_{仰出無之}母公於里尾之方
同月廿三日表向被_{仰出有之}

親之御書



