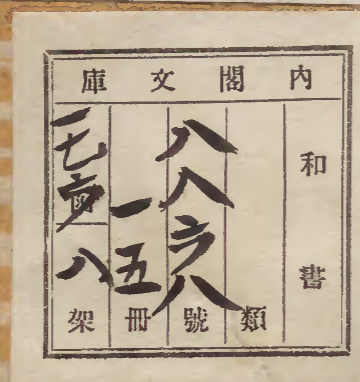
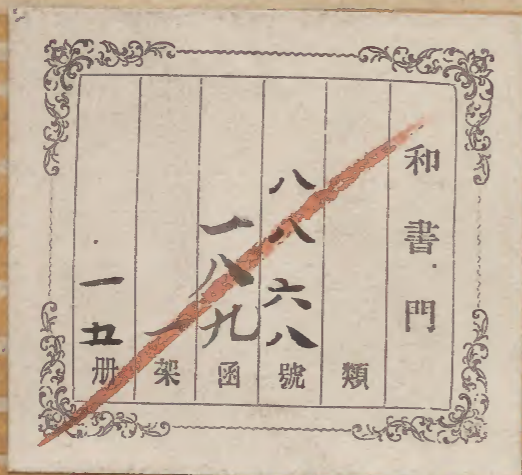


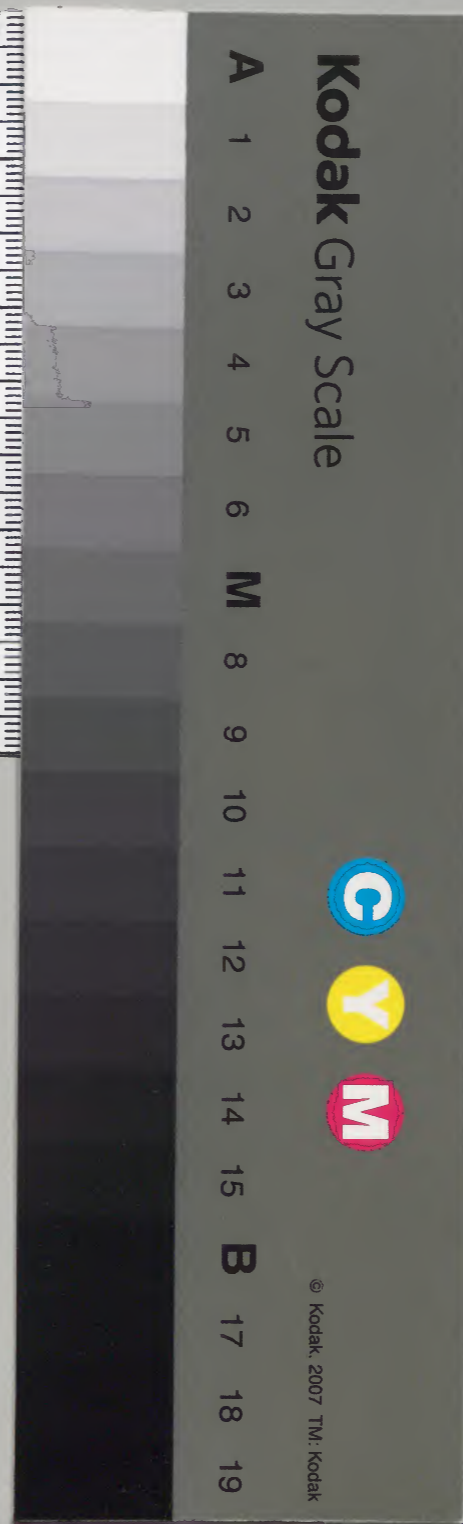
筑前國續風土記

福岡博多

二三



| | |
|------|----------|
| 内閣文庫 | |
| 番 號 | 和 8868 |
| 冊 數 | 15 (2) |
| 函 號 | 176 59 |

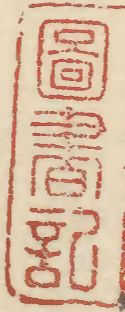


糊などで貼り付けられている部分がめくれない箇所あり

Faint bleed-through text from the reverse side of the page, including characters like 長官院, 善正寺, 善龍寺, 長官院, 善正寺, 善龍寺, 善正寺, 善龍寺, 善正寺, 善龍寺.

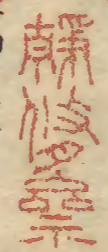
子孫永保
共十四卷
雲煙家
藏書記

天竺山前國續風土記卷之二



福岡目錄

福岡博多、那珂郡、早良郡、廣邑成、故別記ス



福岡城

福岡町

東照宮 松源院

源光院

荒片山

小鳥警固兩神社

鳥飼八幡宮

水

鏡天神

若宮社

山應寺

少林寺

大長寺



極樂寺

安國寺

金龍寺

淨念寺

德榮寺

勝立寺

杏正寺

善龍寺

光專寺

安養院

長宮院

箕石

ト評議シ玉ヘト又ヨロシカラサル又有利害相ギセシカハ皆心ニ不
叶シヲ終ニ那珂郡警固村ノ境内福崎ト云所ニ於テ新ニ城地ヲ
經營シテ山ニ依リテ城ヲ築キ堀ヲホリ廻シ郭ヲ構ヘ要害堅
クシ玉フ慶長六年ニ城郭宮作ノ事始メ有ニカ世旣ニ無事ニ
屬ストイヘ凡大乱ノ後ナレハ猶不意ノ變モ有ニカトテ長
政公城郭ノ造作ヲイソキ玉ヒ自謀イトナシ長臣ト共ニ日々其功
程ヲ察シ玉ヒ故諸臣モ諸民モ皆勤テ懈ラサリシカハカホトノ
城郭其功速ニ成リ傾テ郭ノ内外諸士大夫ノ宅門ヲ垂テ
作り出セリ工商ノ家モ戸ヲ連テ肆ヲ開キ各其家業ヲイ
トナシナセリ長政公ハ遠キヲヤスシ近キヲナツケ玉ヒシカハ城下
ノ萬民年々ニ繁昌シ百工月々ニ集リ又國中所々七

ケ所端城ヲ築セラル上座郡左右良小石原夜須郡ノ弥長嘉
摩郡益富鞆手郡鷹取遠賀郡黒崎若松是也本城端城共
ニ凡七年ノ内ニ悉ク成就セリ其功極テ速也ト可謂抑此邑ノ名
ヲ福岡ト号セラレシハ長政公先祖ハ江州佐々木ノ一族アリシカハ
長政公曾祖父黒田右近大夫高政公故有テ備前國邑久郡
福岡ノ産ナリ長政公其本ヲ思ヒ出シテ先祖ノ任玉ヒシ所ノ
名ヲ用テカク名付玉ヒシト聞ヘシ唐土ノ代々ノ都ノ名モ多クハ
其草創ノ帝王ヲ初任玉ヒシ所ヲ以テ名付タリ是本ヲ重シ
シ初メヲ忘レサルノ心也本ヲ輕シシ初ヲ忘ルハ仁人孝子ノ心ニ非
ス如水公長政公モ其本ヲ忘レスカリ大國ノ主ト成玉ヘ凡猶先祖
ノ居所ヲ思ヒ慕テ其築ケル城ニ名付玉フ莫誠ニ至リテ厚志

ナリ城ノ西ノ方其福崎ノ河迄入海アリテ廣キ潮入ノ平地成
シテ此城ヲ築カル時是ヲ埋テ平地トセハ人カ多ク費ナシ是ヲ用テ
要害ト可爲^レ也猶其地ヲ堀リテ則塘ニ用^レル今城下ノ隍海
魚多キ故始メ潮入^レ所ナク也城ノ北ノ方町有所又乾ノ方荒戸
諸士ノ屋敷ナト往昔ハ皆入海ノ浮也中ニモ荒戸山ノ下大船才
ホク泊リケル程ノ深キ海成リシカ此城ヲ築キ五七ニ初メ多クノ
人カヲ用テ漸海ヲ埋メ終ニ平地トメ士民ノ居宅ト成^レリ又
城ノ南ノ方赤坂山ヨリ赤丸ノ山續キテ要害ノ爲^レアリシカ山
堀切テ城トシ隍ノ南ノ山ヲナラシテ平ニス城内ノ乾ニ小高キ山有^レ是
又赤丸ヨリ高カリシカ山ヲナラシテヒキク岡トシ如水公免^{（隸）}宅地
セラレ郭ノ東ハ那珂河ヲカキリ河中ニ中嶋ヲ築テ商家ノ坊トシ中

嶋ノ東西ニ長橋ヲニツ渡シテ博多ニ續ケリ又郭ノ東南ニ長隍ヲ堀
其東ノ橋ノ一邑ハ鍋嶋加賀守巨茂ヨリ加勢トシテ人夫ヲ多ク挾テ
隍テ堀ラセラル故^ニ今モ其所ヲ各付テ肥前堀ト云城ノ西早良川
ヲ以テ外郭トシ其前百道原ハ昔ヨリ沙原ナリシ小杉植テ廣キ松
原ナシ其内ニ毗伊川有^レリ猶其内ニ隍ニ有テ唐人町ノ東隍ヲ以テ内郭
トセリ城北ハ海南山ナクハ郭ヲ構^レテ不及其後年久シクシテ城廻リ
ノ隍漸泥土流入テ淺クナリ又光之寺時ハ公ニ申テ埋^レル泥土ヲ堀除
テ隍ヲサラヘ水ヲ深クス其惣司家臣竹森新右衛門利實命セラレ下奉
行ノ諸士九十人延宝元年冬ヨリ事ヲ始メ同七年其功成ス長政公城
下ノ隍ヲ堀ラセ玉シ時ハ城西鳥飼村別業^{茶屋}石塙際迄水々ハ舟
ヲ鳥飼^{茶屋}ニ着給^フ又中嶋モ有^レシカ漸ク水アセテ鳥飼東近キ

所ハ草木ノ地上成此時其所ヲ農民ニアテテ新田トシ其東方隄ノ
西ノ限ニ南北ニ長キ土堤ヲツカセ唐人町ヨリ赤坂田嶋ノ方ニ行通路
ト成ル是又延宝年中隄ヲサスニ時ノ事也

一 福岡町敷凡二十三町其郭内ニ有町八笠貝子町大工町本町吳服町西名
嶋町東名嶋町是他國ヨリ城下ヲ通ル大道也都テ六町通上云西ヨリ
東ニ通ル堅町也又其東ニ橋口町有士ノ宅也是モ六町通ニ續ケリ大道
也傍ニ有ハ魚町葛町此ニ町八南
北ニ通ス洲崎町鍛冶町西職人町東職人町濱
町船町材木町此ニ町東
南ニ通ス荒戸新町横野
以上十七町ハ皆福岡ノ城ノ郭
外ニアリ唐人町新大工町西町右ハ城ノ西
郭外在藥院町紺屋町春吉町堅横
敷町
京城東郭外ニアリ

一 東照宮 松源院 慶安三年ヨリ先國主忠之公荒津山ヲヒラキテ經營

シ 東照神君ノ御祠ヲ建玉ヲ美應元年ニ營作ノ功成テ同年五月十七日
御神體ヲ神殿ニ納メ奉ラレ此時毘沙門堂御門跡ヨリ代僧トメ寂
場院ト云僧下ル 神殿并殿尤美麗也玉垣瑞籬 神厨迴廊有石階
高クニテ皆ソナハリ御廟前ノ外構ヘヨリ石階ノ下迄山ノ麓ヲ漸登リ
テ其間遠クニテ眞物深シ威灵尊嚴ナリ畿内諸國ノ各社内ニ
モ其イカメキ変類ヒナシ社領三百石餘寄獻セラレ其外月毎ノ十
七日國主自參拜シ玉ヲ至テ今絶ヘス此時大夫已下上士等伺候
御宮ノ側ニ宮司坊ヲ置テ祭祀ヲ執行ハセラル 其寺ヲ福祥寺トシ
山号ヲ高照山院号松源院ト云天台宗ニテ教少未寺亦數山
ヨリ豪光法師ヲ招キ下ニテ開山トセラル 貞享三年七月前國主
光之公石ノ嶋鳥居ヲ 神前ニ創立シ玉ヲ額ノ文字ハ曼珠院竹内良

恕法親王御筆

一 源光院 歡喜山安穩寺ト号ス 兼應二年國主忠之公藥院
町ノ近辺ニ此寺ヲ創立メ前將軍家光公ノ^冥牌ヲ安置シ奉^創
シ毎月二十日ニ拜礼シ玉フ其礼於^于今無^廢絶寺産三百石寄
進セラレ其草創ノ堂イト念頃ニテ殿堂寄麗也是モ又天台
宗ニテ叡山ノ末寺也叡山西塔院東谷現光院豪秀法師
ヲ招キ下シテ開山トセラル然ルニ寛文八年十月二十日回祿ノ
災ニカル同九年ニ光之公始ノ所々市中ニ近ケハ亘カラス連 東照宮
ノ西ノ傍荒戸山ノ麓ノ谷中ニ御寺ヲ又新ニ作テ移シ奉^元延宝
八年 前將軍家綱公薨去シ玉ヒテ後其 御靈牌ヲモ此御寺
ニ安置シ奉テ國君月ノ八日毎ニ参詣シ玉フ其儀式 東照宮参

拜ノ如礼

一 荒戸山 福岡城ノ乾ノ方ニ有リテ 其間近シ古歌ニ荒津トヨムル
博多ヲ云ヘリサレト荒津ノ崎^丘ヨミ侍六博多ヨリ此山迄ノ間
ヲ都テ荒津ト称スルナラシ此山ニ登リテ四方ヲ顧ミタル景色
イツモ見ル度ニ目ヲ驚ス時々ニツケテ人ノ心ヲ動シケリ北海ノカ
ナリトイヘ^尼地方廣シトイヘ^尼唯一望スル所ノ目撃ノ中ニ有リ
心飛揚シ身飄飆トシテアタカキ空中ニ有カ如シサレハ秋天ノイト淨^ク
ホカラカ成ル日ハ各護屋臺岐嶋ナトホカニ見ヘ渡リ知又新羅
モ見又唐土モ猶其先ニソ有ナトハルケキ人ノ國迄ヲアガリ見ル
心地ソシ侍ルイ^ハヤ志加賀ノ釜ノ塩焼ケムリ唐泊殘ノ浦ニ立白波
唐土人ノ白波塗トカケル那多長濱北ニ向ヒ見ヘタルハ只庭ノ前

マカキノ内ニ見ルカ如シ東ハ博多人煙廣クニキハイ千早振神
代ニ植シ箱崎ヤ子代松原ハ萬古ノ色ヲ改メス西ニハ又百道松原
姪濱浦山生ノ松原長垂山迄松林長ク海辺ニツラナリ南福岡ノ
城司前ニ近ク松樹ノ生ヒ茂レルハトコニナニ緑ヲマシヘ千年久ニキ
ヲ持テ國家ノトフキヲナセリ時鼓ノ音モ折々ニ聞ヘテ何ナリ
人ノ心ヲ驚カシ懈チイマシ心地ツスル天ヨリ猶モ近キ麓里ニハ
宅廣亡ニ街ヲナシ門ヲ並テツラナリ家園ニ多キ梅柳湖水
ノ北方ニ在テ冬ニ篋リケルモツキノ初ツカタハ江ヲ涉テ春ナ
リト云ウヘシ猶春深ク成行マニ紅桃白櫻ノ咲ツキテ色ヲ
アラソフルケシキイト近キナカメナレハトコニ目ヲヨロコハシメテ東風
スルタ吹空ノ氣色艶ナルメサリツカタハ天モ人モ花ニ酔ル心地

ソシ侍城ノ西東ニハ村萬落多ク見ヘ渡民ノカマトノニキハハ
モ多爰ニヨイテカソヘ見ルヘシ秋ノ夜ノ月ノ光海面ノ波ニカヤキ
渡リテサナカラ金蛇ノ走ルカ如シ夕陽ノウスツキテ海ニ入トスル
氣色東ノ山ニ移リテ少メ先返照ヲヨソホヒテ社登勝レ
十月ノサヤカナルケハヒニモヲサキヲトラシト覺ヘ侍遠近ノ山カタ
ニメクリツラナリテ繪ニカキ先ヨリモ見所多ク四時ニツキテ人
ノ目ヲヨロコハシメ侍ル中ニ就テ筑紫ニテイト高キ背振山ノ南方
ニソヒエテヒタスニ爰ニ折向ヒ花カ如ク見ル度ニ先心ヲトメテ寬
門山又各ニヲヘル夕ウトキ御嶽ナリ加世ノ山高カラメトイヘ其カ
タチスリレテメタツケテ國ノ諺ニ筑紫ノ富士トイヘルモサルト
ニコソ春ノ初ツカタハ山々ノ高峰ニ去年ヨリ降積ニ深雪

猶殘リテ千里迄モ気色ニ麓光霞ノ内ニ真白ニ見ユハスサ
ニシクモ長閑ニモヲモホク山々ノ気色霞ノ晴陰ニツキテ出沒定
ラズ朝夕ノ変態極リモナキ詠ナリカウヘヲ四方ニメクフニ見ルニ奇
目及所甚廣クシテ所々ノ風景限リナク只眼カヲ以テ境
界トシテ目ヲ遊ハムル樂ノ多キヲ一カ戸候ノ富ニモイカテ
カヲ占ハキ其上此荒戸山ニ上レハ塵ヲ夕十俗ヲハナレテ浮
世ノ外ニ出ル心地ソシ侍ル誠ニ夕クニスツナキ佳境ナルハ
シ天ノ橋立巖嶋和歌浦竹生嶋須穴明石吉野初瀬ナト
所々ノ佳境ヲ多ク見侍リシカトヲソラリハ是ニナラカクシ城ノ
南ナル大休ト云山モ亦此景ニ同シカルヘシ此所ノ景色ツタ
ナキ筆ニ中ノ片端モイヒ盡シカクケハ筆ヲ留メ侍ル

一 凡福岡博多ハ西州ノ大都會ニテ諸州ノ高賈常ニ爰ニ来
リ客船多クツトヘリ往昔ハ袖ノ湊有テ唐土船モ来リ先
程ナハ客船ノワツライナシ近代袖ノ湊埋レテ無ク成シヨ
リ客船ヲ繫クヘキ湊ナリシテ風波ノナヤニ多旅人ノワツライス
クナカラス那珂河ノ下ノ水口モ漸沙土集リテ浅ナリス故船ヲ
可繫所ナシ先之公ノ時衆人ノウレヘヲ患ヒモ荒白山ノ東ノ
麓ノ海中ニ石堤ヲツキ出シテ波頭トシ其内ニ客船ヲ止ムヘシト
テ江戸へ申テ御許ヲ蒙リ家臣竹本新右衛門利友隍ヲサスニ也
利盛ノ弟也
ニ命メ惣目トシ岡七大夫大村六郎九衛門河端次郎右衛門ヲ下奉
行トス諸所ニテ大石ヲ漕寄セ先海底ニ廣ク根盤ヲツキ其上
ニ右ヲ高クツキ上ケ山下ヨリ東ノ海中ニ横敷間ニ長敷町ツキ

出セリ万治二年ニ始リ寛文元年ニ至リ凡三年ヲ經テ其功成
又石堤ノ東ノ端ニ燈籠ヲ常ニ灯シ小吏ヲ置テ非常ヲイフニ
ハ海深濶廣シ其内ニ此國及諸州ヨリ来リ集ルル客船凡常
ニ大小七八十艘或百數十艘繫キ留テ風波ノ愁ナク衆人悦
ブヘリ是ニテ福岡博多ノ賑ヒモ又イヤマシ也國君遠人ヲ安シ
玉ヘル仁愛ノ御惠ニ永世ニ至迄莫大ノ功ナリト云ツ人ニ大坂ヨ
リ西ノ方客船ノ多集所兵庫舩赤間關長崎ノ外是泊船ノ
多キ大湊也又荒戸波頭ノ石堤ノ内ニ國君ノ大船ヲ繫ヘキ深港
ヲ堀セラレ元禄元年二月ヨリ始テ堀リシカ同三年十月ニ至テ成リ
ス

一 警固大明神小鳥大明神小鳥ノ神社ハ往古ヨリ此所ニ鎮座シ

玉フ城州下賀茂ノ小鳥ノ社ト同神ニテ建津身命也警固ノ神社始
ハ福崎ノ山上ニ在リ今ノ城ノ本丸ノ地也社ノ元ニ古藤在リ警固藤ト
云テモ本丸ニ有警固ノ社ノ有ニ南ニ若一王子ノ社アリ是モ今ニ
本丸ニアリ是警固神ノ末社也慶長六年長政公福岡城ヲ築キ
給ヒトテ經營有シ時暫ク下警固村ノ山上ニ移シ玉フ其後慶長十
三年藥院町ノ東ノ方小鳥ノ社ノ有所ニ移シ同社ニ崇玉フ社家傳説
ニ此警固大明神ハ日本記神代上卷ニ載名神直日命大直日命八社
津日命ノ三神ニテ御座ス當昔伊弉諾尊攝ノ摠原ニテ御板ニ至
時化生セシ九神ノ内也ト云リ此九神ノ事ハ日本記神代上卷ニ見ヘ六
爰ニ詳ニ不記警固大明神ヲ神直日等ノ三神ト云フハ日記ニ於テ
所見ナシ九神ノ内六神ハ佳吉志賀ニ在テ其餘神三神ハ在所

舊記ニ不見此邊ニ座スヘキヲナレハ社家者ノ云所サモアラシカ又或
説曰此九柱ノ神達神功皇后異國ヲ討セ玉シ時各神カヲ添花
玉ヲ表筒男中筒男底筒男ノ三神其和魂ハ皇后ノ玉舩ヲ
守リ玉ヒ荒魂ハ御船ノ先鋒ト成玉フ此三神住吉大明神是也表津海童中
津海童底津海童ノ三神ハ御船ノ舵ヲ守リ玉フ海路ノナヤミ
ナカラシカ爲也此三神ハ志賀大明神是也神直日大直日八十柱津日ノ三神ハ
軍衆ノ警言固シテ勝利ヲ得ヘキ又ラ守ラセ玉フ是當社ノ三神也此故
ニ此三神ヲハ後世ニ警言固大明神ト稱スト云今案警言固ト名
付テ古此地ニ警言固処有シ故其所ニ座ス神十六名付侍リニヤ
神皇功后ノ新羅ヲ打玉ヒ時此神軍衆ヲ警言固シ玉フト云
ハ其名ニヨリテ後ノ人附會セル成ヘシ警言固ノ所ノ支博多ノ

九

開

卷ニ見ヘタリ警言固ヲ以テ神ニ名付シ又ハ上代ノ緯ニ非ス又小
鳥ノ社ハ警言固大明神ヲ此所ニ移シテヨリ此カタハ同社ニ祭リ
侍ル今此社ニ祭ル所ハ三座ニメ七神也中座ハ警言固ノ三神座
ス左ニハ鳥大明神白山権現ヲ祭ル右方ハ神功皇后ハ幡太神ヲ
崇メ奉ル忠之公ニ産靈成シ故其尊敬殊ニ厚ク御社ノ造営モ
ウレハシカリニ寛文八年十月廿日市中ヨリ火災出テ此社モ同祿
ニカレリ其後後宮ニヲハセシカ延宝四年ニ光之公再興シ玉ヒ九
月二日ニ遷宮有リカリシカハ今モ昔ニ替ラヌ御社也恒例ノ祭ハ
九月十九日ニ有リ此日御神樂七番鑼馬三番猿樂七番アリ
此外年中小祭數度アリ國君ヨリ神領百石寄附玉フ宮司
坊ハ中臺山遍照寺吉祥院ト号ス關山ヲ尊秀法印ト之始ハ長

州赤間關阿弥陀寺ノ住持ナリシカ長政君ノ時當ヨリニ事リ
テ此寺ヲ開基セリ石ノ鳥居有額ハ城列八幡山ノ僧程之公羽
カ筆也少鳥明神ノ妻ハ別ニ説アリ那珂郡記下卷藥院村所ニ詳ニ記ス

一 鳥飼八幡宮 西町ニアリ其初ハ鳥飼村松林ノ中ニ鎮座シ玉
ノ令モ其跡ニ神ホノ松殘ケリ長政公入國ノ後鳥飼村ニ別墅ヲ構ヘ玉フ此村
其境内ニ有シ故ニ慶長十三年今ノ所ニ移奉ラレ社家ノ説ニ
云傳ルハ神功皇后新羅ヨリ皈ヲセ玉フ時十二月四日姪
濱ヨリ上ラセ玉ヒ夜ニ入テ鳥飼村ニ到リ玉フ御扈ニ候
ニケル鳥飼氏ノ人多ク御膳ヲ奉ル皇后御悦フ御今
度ノ一奉ハ胎内ニ御座皇子ノ御爲ナレハ速其ヲヒサキヲ
御イワイヲワシマシテ近臣等ニ御キツカラ御盃ヲ給

ハリケル後世其地ニ御廟ヲ立テ若ハ幡ト号シ奉ルトナシ御社
ノ中殿ニハ八幡大神ヲ祝イテニ宝滿大神右ニ聖母大神鎮座シ
玉フ側ニ彼鳥飼氏ノ始祖ヲモ祭り侍ルトカヤ 往古ハ神領多カリ
シト云傳フ今ニ至リテ鳥飼村ノ田ノ字ニ御供田ナトノ各殘レ
リ其後村中ヨリ二十六石ノ神田ヲ寄進シ恒例ノ祭祀ヲ勤メケル
又其後近代乱世ノ時夫艾ナリテ九月十九日カタハカリノ祭ヲ修行
シカ兼應元年御社ノ側ニ宮司ノ坊ヲ建テ鳥飼山感應院鎮護
寺ト号ス天台宗ノ僧住ス神領廿石忠之公ヨリ寄附シ玉フ九月
十九日流鏑馬アリ

一 水鏡天神 福園ノ東橋口ニ有リ社家ニ云傳ルハ菅君大宰府ヘ
丸遷セラレ玉フ時御船袖湊ニ著ケルニ舟ヨリアカラセ玉ヒ罪ナ

クテ答ヲ蒙リ給ケル心中ノ鬱念ニ御容ノヲト足玉ヲ以テ歎キテ
又後ニ此所ニ御社ヲ建テ水鏡ノ天神ト号ス又容見ノ天神凡
各付侍ル四十川ノ邊ニ有レハ四十川ノ天神凡申ス一説ニ菅公御容
ヲ此河水ニ移サセ玉イ久敷船中ノ苦久カタカリシニ今此所ニ
著テ蓬底ノ愁ヲ忘レスハ年若ナリ四十計ニ見ユト宣ヒ
故四十川ト稱ス此時菅公五十七歳也官司坊ヲ松岳山梅教
寺觀音院ト云長政君ノ御時頼暹ト云僧ヲ置テ任職トセ
ラル是此寺ノ開山也

一 若宮明神 藥院町ニアリ祭所ノ神ハ海神ノ女豊玉姬也當
昔ハ毎年九月十二日ニ住吉ノ神輿此宮迄下ラセ玉ヒ爰ニ一宿
シ玉フ明十三日ニ御飯座有祭礼モ住吉ト同日也住吉ノ相殿ニ
昔不合尊御座ス民俗ハ此神ヲ稱シテ住吉ノ母神也ト云若宮ト稱
スルハ住吉大神ノ御子ノ様ニ聞エ侍ル不蕃ニ今ハ住吉ノ御輿渡
ラセ玉フ爰ニ絶タリトイヘ九月十三日カタハカリノ祭礼ヲ執行ヘリ

一 圓應寺 浄土鎮西流 照福山顯光院ト云慶長年中如水公ノ夫人照

福院始テ此寺ヲ創立シ玉フ此時開基ノ僧ヲ真譽上人見道
和尚ト云寛永四年八月廿六日行年七十五歳福岡城中ニテ身ヲカ
リ給シテ此寺ニ葬サテ墳墓有故ニ寺ノ山號ヲ照福山ト云夫人ノ
靈牌及ヒ畫像ヲ安置セリ此寺及ヒ豊前國小倉ノ圓應寺同國中津
ノ圓應寺肥前國唐津ノ教安寺皆此見道和尚開地セル寺也寛
永五年ニ國君忠之公ヨリ寺産百石ヲ此寺ニ寄附シ玉フ此其祖母
御寺成故也荒戸山ニ東照宮ヲ建テ時神休ヲ下シ給ヒ此寺ニ依

屋ヲ立テ一月餘置奉リ後ニ荒戸山ニ移ニ奉ル其仮屋ヲ立シ所
ニ小社ヲ立テ 東照神君ヲ祝ヒ奉リ寺ノ鎮守トス

一 少林寺 浄土宗 鎮西派 鍛冶所ノ西ノ方ニ有リ大凉山ト號ス 始ハ永長山ト云

長政公ノ夫人ヲ此寺ニ葬リ茲号 大涼院ト号ス此ヨリ大凉山ト改 京都智恩院ノ末寺也開山長峯惠順

和尚ト云下総國香取郡一分村ノ人也此僧或時綸旨頂戴ノ多上洛
セシ折節遠州天龍川ノ渡ニテ長政公ニ逢ヌ其人トナリ人ニ異リシニ

ヤ長政公ノ舟ニ呼玉ヒ對談セラレシカ慶長八年六月ニ當國ニ下リ同
九年四月ニ寺地ヲ此所ニ乞請テ佛殿ヲ建立シ昌林寺ト号ス後ニ昌

ノ字ヲ改テサノ字ヲ用エ本尊ハ弥陀ノ立像ニテ惠心ノ作也上云寛永
十二年正月十二日長政公夫人江戸ニ逝去シ玉ヲ遺骸ヲ入江戸天

徳寺ニ土葬ス遺髪ヲ下シテ此寺ニ納メ仮ノ墓トス同十三年 忠之公

ヨリ百石ノ寺ノ産ヲ被寄附 台徳院公ノ御位牌ヲ忠之公ヨリ立置

給ス忠之君ノ妹神原式部太輔忠次ノ御内室寛永二年正月九日江戸

ニテ卒シ玉ヒ江戸ニ葬リシカ梅雲院ト号ケル其位牌並其假ノ

墓モ此寺ニ有リ 性雲院ト云 子院アリ

一 大長寺 浄土宗 西山派 心光院ト号ス東職人町ニ有リ此寺ニ如公

ノ父美濃守識隆公 法名 宗田ノ御位牌及畫像アリ 初メ如水公ノ弟黒

田養心其領知那珂郡一瀬村識隆ノ寺ヲ立テ心光山正岸寺ト号

シ寺産五十石寄附セリ養心故泉ノ後元和三年此大長寺ニ

住持ナカリシ故一瀬村ノ正岸寺ノ僧ヲ此寺ニ移シ宗田ヲ追号ス

④ 心光院ト稱スル故也貞享元年八月廿二日宗圓公ハ百年忌

ニ因君光之公ヨリ此寺ニテ 法事ヲ行セ玉フ

一 極樂寺 浄土宗 鍛冶町ノ東ノ方ニ有是ニ依テ此町又極樂寺
町ト云此寺初ハ早還山ト称ス谷嶋ニ有之寺也鞍手郡宮田村
極樂寺ニ住セシ僧行明上人ヲ小早川隆景聊皈依シ玉ヒシヤ
名嶋ニ寺ヲ建テ本寺号ヲ用テ極樂寺ト称ス長政公福岡ニ城
ヲ築キ玉ヒテ後慶長六年名嶋ヨリ此寺ヲ爰ニ移セリ其時
住持ヲ天誉上人ト云是ヲ當寺ノ開山トス正保二年忠之公ノ妹松平
池田^{本称ヲ}右近大夫輝興ノ内室ノ位牌ヲ此寺ヲ立置玉フ其追号ヲ清
光院ト称セシ故ニ山号ヲ清光山ト改ム同年六月忠之公ヨリ寺産五
十石寄附シ玉フ

一 安國寺 禪宗曹洞 少林寺ノ東隣ニ有 光明院ノ御宇曆應二年
勅ニ依テ回家安全ヲ祈ンタニ國毎ニ安國寺ヲ一所充立ラレ大般若

經ヲ轉讀セシム此寺ハ元豊前中津ニ在ニ安國寺也長政公豊前ヲ
領シ給シ時此寺ノ住持ヲ天翁ト云頗才力有ニヤ如水長政對遇尤
厚ニ然故朝鮮征伐時モ陣僧トナリ長政ニ隨ニ朝鮮ニ在陣セリ異
邦ノ人ト筆談シ書翰往復ノ爲尤ハシ其後筑前ニ長政移リ玉シ時
其恩ヲ難忘ヤ思ケシ跡ヲ慕テ筑前ニ来リ又如水長政不斜其志ヲ
感シ玉ヒ寺地ヲ此所ニ賜リ客殿方丈如形結構シテ天翁ヲ置玉
フ其上寺産三百石寄附セラルヘキト有ニテ天翁謝メ云公恩
誠ニ感謝甚シ然モ汝門ハモト樹下石上ニ坐シ一夜一鉢ニシテ道
ヲ行スル者也然ニ寺富ニ身穩カナク自ラ修行懈善提心モ
捨リヤスシトテ其菜地ヲ堅ク辞シケレハ長政公仰ケルカク利欲ヲ
離レ法儀ヲ守ル所殊勝也然ラハ免モ角モ其望ニ任スル但

輕ク扶持ヲ施シ毎日齋食ヲ助メシトテ毎月十日俸ヲ給ケル
其後正保年中ニ任持全雄狂疾起シ時暫住持ナカリシ故
彼扶持モ絶テナク成又寛永十二年十月廿五日此寺回祿災
ニカリテ長政公ノ建置五シ堂舎ハ燒失タリ其以後忠之公ヨリ
助成シ玉ヒ今ノ堂舎ヲ再興セラル

一金龍寺 禪宗曹洞 鳥飼村北西町ニアリ昔永正五年原田

怡 彈正少弼弘種創草ノ寺ニテ怡土郡高祖村ニ有リ太祖山下号

又委ハ怡土郡ノ
部ニシテ 原田氏世々墓所彼地ニアリテ菩提所トス天正十

衰 五年原田氏當國ヲ去テ肥前國ニ往シ後ハ良微ニ及ヘリ慶長十
六年長政公ノ家臣高橋伊豆此寺ノ檀越ト成テ彼寺ヲ城下ニ移
シ又吹響テ荒戸山ニ寺地ヲ玉ハリ高祖村ヨリ寺ヲ移セリ

慶安二年忠之公荒戸山ニ東照宮ヲ建立シ玉フ爰始有シ時鳥
飼松原ノ内ニ縱七十間横九十間ノ地并元來在シ松樹凡ニ給
リ白銀千兩材木多ク惠ニ給ヒコホクニ寺院ノ竹木碑石柱
礎ナト不殘此寺ニ歩ハセ玉ハリケル其年ノ九月今テノ地ニ寺ヲ移
セリ此時ノ住持ヲ密道ト云慶安年中山號ヲ改耕雲山ト号ス
塔頭ニ院也リ慈眼菴龍潛菴ト云

一 德栄寺 真宗 西本願寺派 慶長六年ニ光心ト云僧此寺ヲ開基ス大

工町ニ有リ光心生國播州ノ人ニテ此僧ヲ如水公長政公元來知給之
故跡ヲ慕ヒ豊前ニ來リ其後又筑前ニ來リ光心播州ノ僧ナ
リシ故時ノ人此寺ヲ播テ道場ト云リ寛永十二年忠之公命ニテ
此寺ニ安藤帶刀直次ノ靈牌ヲ安置シ香花ヲ供ヘサセ元直次初

東照宮ニ仕テ後ハ紀別ノ附庸トナレリ

一勝立寺 正興山下號ス福岡ノ東ノ外郭博多ノ門内ニ在リ此寺ノ開山ヲ唯心日忠ト云京都妙覺寺ノ僧ニテ法ヲ廣セシ爲此國ニ下リ名山慶長八年四月廿五日博多妙覺寺ニテイテ耶蘇ノ僧イルマニト宗旨ノ優劣ヲ論シ問答ニ及ビ日忠諍ヒ勝ケル故長政感玉ヒ耶蘇カ居タリシ寺地ヲ玉ハリ此所ニ梵刹ヲ立サセ宗論ニ勝テタル寺ナレ上テ勝立寺ト号ス此時迄ハ耶蘇ノ御制禁無クテ諸國ニ彼カ寺在シトカヤ池田右近大夫輝貞ノ次子吉兵衛明曆三年ニ卒セシヲ此寺ニ葬サル忠之公ノ外姪也

一香正寺 藥院ヨリ岩戸道ニ出ル南ノ出口ニ在リ開山ヲ日延ト云朝鮮ノ産也此僧不受布施ノ宗義ヲ堅ク守リ時ノ公方ノ御

施物ヲ不受シ科ニヨリ此國ニ流サレ其類凡七人有シトカヤ寛永九年此寺ヲ創立ス清涼院上云子院有リ

一善龍寺 真宗東本願寺派 瑞雲山下号ス唐人町ニ在リ寛永年

如水公ノ夫人卒シ玉フ時此寺地ニテ火葬ヲ執行ル故ニ此所ヲ民家トセシトテ藥院光專寺開山ノ僧淨經早良郡鹿原村寺ニ住セシヲ米穀ヲ玉ハリ此所ニ移カ然故ニ照福院君ノ位牌ハ圓應寺ニ在ル此寺ニモ位牌安置ス

一光專寺 真宗 開基ノ僧ハ淨徳慶長年中ニ此寺ヲ創立ス寛永十五年光之君ノ御母公ノ弟新見太郎兵衛ヲ此寺ニ葬ル其後國君ヨリ毎年米三十苞ヲ施シ玉フ
安養院 浄土宗 鎮西派 開基僧心光言ハ朝鮮國全羅道香山

安養院ノ住僧ナリシカ文祿ノ比長政ノ家臣池田九郎兵衛カ
爲因レ日本ニ渡ル九郎兵衛是ヲ家僕トスレモ不肉食九郎兵衛
彼カ忠ヲウハイテ還俗サセ爲ニ家婢ヲエラヒ彼僧ノ妻トス然モ
三年不犯妻謝シテ離別ス其後九郎兵衛彼僧ノ志ノ不
可奪ヲ知テ藥院ニ草菴ヲ結ンテ彼僧ヲ置ケリ朝鮮ニ
テ居ル所ノ寺ノ名ヲ取テ安養院ト号ス朝鮮人因レト成テ此
地ニ来リ住セシ者多此寺ニ葬ル故ニ朝鮮人ノ墓多ク心嘗朝鮮
ヨリ持来シ佛舍利花佛書一冊今ニ有リ弟二世ヲ春才ト云其
時承應二年国君忠之公ノ時源光院ヲ其地ニ立玉ニ爲此寺
ヲ轉シテ藥院ノ南庄村ノ内今ノ境地ニ移サレ
一長宮院 箕石山城圓寺ト号ス城ノ北隍ノ側ニ在往古ハ侍ノ宅成

シカ凶宅成トテ是ニ居人ナク廢宅ト成レリ寛永年中肥後国
ヨリ来レル清式ト云真言僧此宅ニ寺ヲ立シ由ヲ願フ国主忠之
公是ヲ興玉フ觀音堂ヲ立菴ヲ結テ居住ス元禄十年今ノ
住持舜覺觀音堂ヲ改メ作ル本尊觀音ハ弘法ノ作ト云傳
フ脇立ノ觀音凡三十三軀アリ
一箕石 箕子町ノ北海中ニ大ナル岩有潮干ニアラハ見元箕
子石ト云又魚ノ町ノ沖ニ町許ニ大岩有リ是ヲ大築石ト云此石ヨリ
城ノ隍ノ側ノ寺長宮院ノ護摩堂ノ下及城ノ隍ノ東南ニ
大石アリ此三所ノ岩石中ハ皆一石ニテ續ケリト云

國史記 卷之五十五 五全 廣島縣志 廣島縣志 廣島縣志
長官院 箕石山城圓寺ト号ス 城ノ北隍ノ側ニ在往古ハ侍ノ宅成
シカ凶宅成トテ是ニ居人ナク廢宅ト成レリ 寛永年中肥後国
ヨリ来レル清式ト云真言僧此宅ニ寺ヲ立シ由ヲ願フ国主忠之
公是ヲ興玉フ觀音堂ヲ立菴ヲ結テ居住ス元禄十年今ノ
住持舜覺觀音堂ヲ改メ作ル本尊觀音ハ弘法ノ作ト云傳
フ脇立ノ觀音凡三十三軀アリ
一箕石 箕子町ノ北海中ニ大ナル岩有潮干ニアラハ見元箕
子石ト云又魚ノ町ノ沖ニ町許ニ大岩有リ是ヲ大築石ト云此石ヨリ
城ノ隍ノ側ノ寺長宮院ノ護摩堂ノ下及城ノ隍ノ東南ニ
大石アリ此三所ノ岩石中ハ皆一石ニテ續ケリト云

右之外福岡城下所在之寺名

圓通寺 都史山龍華院 真言宗

正全院

威德院 屬吉祥院 真言宗

常樂院 同此

吉祥寺

天龍山禪宗洞家屬遠 買郡岩松浦吉祥寺

長圓寺 青龍山屬

傳多明 光寺

成道寺

八相正樹院鎮西 派下同屬智恩院

長性寺

松本山屬 干少林寺

大圓寺

鏡智山屬 田應寺下同

盛福寺 楊柳山

正光寺

金壽山箱崎 一光寺下

淨念寺

海龍山西山派 洛陽禪林寺下

長福寺

岡德山日蓮宗 屬京都妙顯寺

妙法寺

塔蓮山屬京 都本滿寺

妙安寺

海福山屬 香正寺

淨慶寺

直屬東本 願寺下同

勝善寺

蓮正寺

光明寺

田德寺

真福寺

直屬干西本 願寺下同

正覺寺

法傳寺

方正寺

長德寺

明蓮寺

以上真宗屬 西本願寺

傳照寺

真宗下同 屬春喜寺

立寺

折言山行寺

屬防州 信光寺

正法寺

源正寺

淨滿寺

圓正寺

屬万行寺

法泉寺

屬光專寺

光圓寺

建立寺

妙德寺

一箇寺

屬妙蓮寺

專立寺

直屬西 本願寺

正光寺

屬万行寺 以上真宗

觀音堂

一宇新町

同一宇

新大工町

右之环福国城下所在之寺名

園通寺 都史山龍奉院 正金院

常樂院 同址 吉祥寺

長性寺 長性寺 大園寺

正光寺 正光寺 淨念寺

妙法寺 妙法寺 光明寺

同德寺 同德寺 寶光寺

同德寺 同德寺 寶光寺

同德寺 同德寺 寶光寺

同德寺 同德寺 寶光寺

筑前國續風土記卷之三

博多目錄

博多 松囃 陳負外郎 袖湊 擲田社園

附社 網場天神 夷社 聖福寺 承天寺

東長密寺 妙樂寺 善導寺 称名寺

龍宮寺 正定寺 大乘寺 法性寺

入定寺 明光寺 石堂 辻堂

艘

艦二般來博多津同十二年八幡香推宗像等ニ勅使ヲ立之允
其告文ニ去年六月己未太宰府言上スラク新羅賊船二艘筑
前國那珂郡荒津^子到來^天云云今案^三前博多^ト有リ後荒津
ト有ハ博多荒津一所成リト見ヘク然^六博多^ハ町ヲサシテ云大津
荒津ハ博多ノ船^ノ著湊ヲサシテ云^九僧萬里カ梅菴集送
超公然^叟取^省詩序曰超公然^叟石城人其境有鳥津有十里松
註曰石城即筑前博多也^有鳥津又号冷泉津ト云リ唐土ノ書
三博多^ヲ霸家^其臺或八角嶋ナト書リ是ハ別ニ名付^九ハ非ス
博多^ノ音ヲ聞テ如此書ル也海東諸國記ニモ博多或冷泉津ト
稱シ又石城府^云由見ヘク日本ニ上世ヨリ異國船來リツト
ニ所ニテ太宰府ニ近ケ^六往古ヨリ鑿^榮ノ地^九トナリ太宰

錄

府ハ九州ヲ司トセル官府ニシテ殊異國ヨリ來ル海口ナク西方
ノ外藩トシテ武備ヲ專ニスヘキ地ナク武^三多集^メ兵器ヲ多納
メシメラル御笠郡太宰府有レ^九海濱ニ遠ケ^六博多ノ海邊ニ
定テ藩營有テ兵衛ノ盛成古^ヲ異船ノ人ニ示シケルナラ^續日
本^紀光仁天皇寶龜十年勅曰筑紫太宰^縣居西海諸蕃朝貢
舟楫相望由是簡練士馬精銳甲兵以示威武以備非常ト云リ古老
ノ言傳ヘハ天智天皇太子ニテ西國ニ下リ玉ヒシ時博多ニモ行
啓有リ此時ノ例ナリトテ博多ノ富商ノ家作^{コシヤト}ニ^{コシヤト}有
今ハ訛テコシヤトト云其制衣ハ床ヲ前ニキクシテ^三假高キ
所有リ是御車ノ轅ノツカ^ニ故^三前ヲ^ニキクセリト云リ朝野群
載第二十卷博多津ニ中華船來リシ^支ヲ朝廷ニ告ル申

文有其文曰

警固所解 申請申文支

言上 新来唐船壹隻子細狀

右件唐船今日酉時筑前國那珂郡博多津志賀嶋前海到事者
任先例子細言上如件以解

長治二年八月廿日

鎰田口吉任

本目兼監代百濟雅助

長治八人五七十三代 堀川院ノ年号也右ノ記セシ所ヲ以テ見レバ
唐船入津ノ時毎ニ如此言上セシ成ベシ警固所ト有ハ此津守護
茅人ノ居所ナラシ又大明帝元儀カ著ス所ノ武備志日本考ニ國ニ三
津有皆高船ノ聚ル所海ニ通スル江也西海道ニ坊津薩州ニ属スル所

花旭塔津

筑前州属ル所

洞津

但勢列ニ属ル所

三津タノ坊津ヲ惣路トス客船往还

ニ必ヨル花旭塔津ヲ中津トス地方廣濶ニシテ人煙湊集ス中國ノ

海高比地ニ聚ラサルハナシ洞津ヲ末津トス地方又山城ト相近ケル貨物

或備リ或欵ク唯中津ニハ有テ凡ル物ナシト書リケニモ此博多津往昔

載 唐土船ノツトヒニ所ニテ我日本ノ國々ヨリモ各其土物ヲ載テ爰ニ聚

リ民軒ヲ並テ富人門ヲツテ子肆ニ萬ノ財オホクヲク民生日用ノ食

貨多シカラス且古寺名刹又多シ誠ニ四方輻湊ノ地ニシテ天府

ノ邑ト云ツヘシ此所南北ノ中程ニ古ハ東西ニ通シル入海有テ神ノ湊ト

号セリ是唐船ノ入シ湊也此入海ヨリ北ヲ濱ノ濱ト云今ハ入海ナリナ

リテ其跡ノミツカニ残テ横一間ハカリノ溝東西ニ通ナリ今是ヲ

大水道ト号ス又昔ハ澳ノ濱ノ北成海面ニ石壘長ク連リテ東ハ箱崎

海東諸國記
朝鮮中
舟所著也

多々良ニ至リ西ハ今津ニ及ヘリ是ハ上古ヨリ此辺海濱ニ異賊ノ
フセキノ為石壁ヲ築シカ崩タリシヲ文明弘安ノ比蒙古賊兵
シハク来テ日本ヲ責シカハ防ノ備ノタメ石壁ヲ修補シ允其
夏ハ古戰場ノ記ニ詳ニ記ス大内家繁栄ノ時ハ袖ノ淺ノ入海
ヨリ南ヲ守護領ト号メ大内内ヨリ治ム澳ノ濱ハ大友領トナリ
海東諸國記ニ博多ノ居民萬餘戸小貳殿大友殿ト分テ領セ
リ小貳ハ西南四千餘戸大友ハ東北六千戸ト有此海東諸國記ト云
書ハ朝鮮人ノ筆作ニテ成化七年ニ成リ我朝ノ文明三年ニ當
リ又此時ノ所治如此ナリシヤ此後大内氏ト大友家ト此地ヲ争ヒテ
合戦セシ時度々焼失セシカ天正ノ時ニ至リ大友家ト龍造寺度々
合戦アリシカハワツカニ残シ民屋サハ又兵火ニ焼シテ焦土ト成ス

住馴シ里ノ立去カタク思ヘル者ハワフ屋ヲスヒ昔ヲ慕フ輩モ有
シニ天正十五年春三月豊臣秀吉公嶋津義久ノ服セサルヲ攻ントテ
九州ニ下向シ玉フ嶋津無程降参有テ飯リ上ラセ玉ハントテ六
月三日箱崎ニ到ニ十餘日逗留シ玉ヒシカ同十日博多ノ地ヲ見玉ニ
逆南蛮船ニ乘リ博多ニ到リ玉フ此時博多ノ富商神屋宗湛
ト云者兵賊ノ難ヲサケテ飯ニ肥前ノ松浦郡唐津ニ客居セシカ
博多ニ来リ秀吉公ヲ拜謁シ進物ヲ捧ク此宗湛ハ元来茶
會ヲ好ミケルカ其比天下ニ名ヲ得シ茶人千ノ利休天王寺屋
宗及等ニ會シ我數寄ノ程ヲモ世上ニアラハサント思立去年十月
ノ末唐津ヲ出長州赤間關ヨリ乗舟仲冬半ニ京著ニテ京
大坂境ニテ茶道ニ名有僧俗ニ會セリ秀吉公此事ヲ聞召

饒

テ甚感玉ヒケルカ翌天正十五年^六正月三日大坂御城ニツイ
テ諸大名ヲ招キ茶ノ會アリ此時宗湛ヲモ同ク召テ茶
ヲ玉ハル其時石田治部少輔取持所ニ饒リ石器トモヲ
見セシムサテ進物ヲ献シ秀吉ヲ拜謁ス
進物虎皮ニ枚豹皮一枚
照布ニ端泥香二行ナリ
此取次天王寺屋宗及也又秀吉公ノ命ニテ饒道具氏拜見
ス是ヨリ甚寵ヲ受テ度々茶會ニ召レテ近侍シケル諸大名ニ招
請セラレ秀吉公ノ身大和大納言秀長郷大和郡山ニ在城シ玉允
ニモ參謁シ懇遇ヲ蒙ル如此兼テ秀吉公ノ恩顧有シ者成シ
カハ今年秀吉公筑紫ニ下リ玉シ時モ侍候シケル六月十日秀
吉公博多ノ町ヲ立ニ建指圖ヲ書セ玉ヒ翌十二日ヨリ町割シ玉フ
奉行ハ瀧川三郎兵衛長束大藏大輔山崎志十守小西振津守等ニ

下奉行三十人有此所ノ老人ヒヲ呼出シ博多ノ町ヲ十町四
方ニ定メ縦横ノ小路ヲ割民屋ヲ營ミ作ラセ元其時秀吉
公祭句博多町幾千代迄ヤ暮ルラン次ノ句黒田孝隆ノ叔父休夢續
レ允 立ナラハ門ノニキハヒ博多ノ津ニハソノカニ 異賊防禦
ノ所トシテ且太宰府へノ通路ナレ北ヲ面トシ南ヲ内面トシ南
北ヲ縦トシ東西ヲ横トセリ南ノ方ノ外部ニ横二十間餘ノ堀ヲホ
リ瓦町ノ西南ノ隅ヨリ 辺ノ堂ノ東ニ允是ヲ南方ノ要害ノ固ト
ス其土堤今モ有リ是其始印杵安房守鎮賚ト云人堀也允堀
ナレ上テ房州堀トシ号ケル
此印杵安房守ハ大友宗麟ノ一族ニテ天
正ノ政所ト号シテ郡中 復ヲ司リケル者也始ニ新助ト云後ニ
安房守ト号ス此人志ノ郡ニ在城セシ時此堀ヲ堀セケルニヤ 明曆ノ初
漸田ト成シカト其堀ノ形残リテ今モアラハニ見エ又西一面ノ

堀昔ハ尾所ノ内ヨリ神ノ湊迄南北ニ通リテ有シカイツノ程ニ埋レテ
今ハツカニ残リ片原町ノ中ニ有リ博多ノ南方門ヲ立タル所ヲ今モ
矢倉門ト云テ其名ノ傳ハリ古ハ兵術ヲ知レル人比所ヲ築ケルニ
ヤ今兵学有人此要害ノ構ヲ見テ能軍機ニ叶ルヨシ稱ス秀吉公
ノ此町ヲ再興シ玉フ時モ奉行人昔ノ故実ヲ尋南北ヲ縦トシ道
ヲ廣クス屋宅モ廣クシテ多ハ富人居レリ是ヲ本町ト云縦町ハ九筋
有リ昔大宰府へ通シ且又唐船著シ海辺ニ通スルカ爲ニ南北
ノ路ヲ廣クセシ成ヘシ東西ヲ横トシテ道セハク屋宅モ七八シ富人
移テリ博多町數百十三町有リ町ノ名ハ見ル人ハツカシカルヘケレハ
爰ニ記ス 長政福岡ノ城ヲ築キ東亞ノ外郭ヲ構ヘ大門ヲヒラキ博多間那珂川中嶋ヲ
トイヘ凡道幅ハ東西ニテ横町 秀吉公廢タルヲ興シ絶タルヲツイテ博多ノ町
ナレハ古キニヨリテセハシ

ヲ立玉ヒシカハ博多ノ者凡再世ニ出ル心地シテ本土ニ立飯リ思ヒクニ屋
宅ヲ立並シカハ人人集ルテ元ノ如シ此時博多ノ富商神屋宗湛嶋井宗
室兩人凡表口十二間半ニ屋宅ヲ玉ハリ永ク丁役ヲ除カレシカハ今ニ至
迄此兩家ハ免除ヲ蒙ル其後世無事ニ屬シケレハ人々案堵ノ思ヲナシ
近キ者悦ヒ遠キ者集リ昔ニ立飯リ繁榮ノ地ト成ケリ文祿元
年秀吉公朝鮮征伐ノ爲肥前名護屋ノ城ニ往來シ玉シ時十日晦日
朝彼宗丹カ家ニ秀吉公請シ奉リテ茶ヲ進メ御食應ス御相伴
ハ織田有樂一人也御前ノ通ヒハ小寺休夢一人也御茶時休夢一人
被召出次ノ間ニ大名衆近習衆十余人侍ル隣ノ宗徳座敷ニモ
人多ク來ル其時ノ家今ニ残レリサカリノ富人ノ天下ノ主ヲ屈請セ
シ家ナレイト矮小ナル家居也今國君郡司ヲ請待ス凡甚狹クナレ

是ヲ以テ其比ハ猶古代質朴ノ風有シ更ヲ知り又今四ノ海波闊ニシテ塵ヲアケス七ノ道風ヲタカニシテ枝ヲナラサス去ハ天カ下ノ高卑皆大君ノ徳ニヨリ枕席ヲ安スルヲ得タリ然ニ古ヨリ大平日久シケレハ人心ナヘテ侈リヲ好ミトハ期セサレ凡奢自ラ至リ質素ヲイヤシム是盛世俗弊ニテ人情ノ常ノ習ナレ吾輩自顧戒テカル俗習ヲ改メ古ノ淳朴ニ返ラサレハケンヤ古風ヲ慕フ心有ス此家ノ有様ヲ見ハ必感ヲ起シテ嘆美スシ天文廿一年ヨリ博多大明西蕃ノ諸国ヨリ高船ノ来ヲヤミス其後ハ博多ニ異国ノ船絶テ来ラヌ此時ヨリメ袖ノ湊モ漸埋リツラシ天文廿一年ヨリ今元禄十四年迄ハ凡百五十年ニ成ス其後ニ大友義鎮威勢ヲフルイシ時豊後府内ニ異国船ヲ著セタリ又其後紅夷ノ船ハ肥前ノ平戸ニ著ク

長崎天明諸夷ノ船ノ来ルハ又其後也

一博多ニテ正月十廿日松囃ト云フヲ執行フ其法式ハ先貧人ヲ雇ヒ福祿壽夷太黒天ノ形ニ拵ヘ馬ニ乗セ頭上ニ蓋ヲ差カサレテ囃詞ヲ唱フ終リニハハル假閣車ヲ仕付小臺ヲノセ舞衣ヲ著セ車ヲ引テ國君宅ニ至リ猿樂ノ謡ノ曲節アル短キ謡物ヲウタヒ笛吹鼓大鼓ヲ打テ祝言ノ舞ヲナサシメ城ヨリ飯テ博多ノ市中ヲ通ル古老云傳高倉院御宇安元元年小松内府重盛公黄金三千兩ヲ大宋國ヘ渡シ三月玉山ヘ施入ラル其使ヲ先博多ニ下シテ後宋ニ渡サレケリ此時博多ノ里人多ク重盛公ノ恩惠ヲ蒙リケレハ重盛ノ没後ニ及テ其恩ヲ謝セン為ニ正月ニ松囃ト云ヌ初メケル是以来毎年恒例トナレリ其歩行ノ囃歌ニ松殿ヤク小松殿カト謡ハリ今訛テ松ヤ

子く小松ヤ子くト云慶長五年ヨリ寛永十八年迄三十二年
イカナル故ニヤ中絶セシ 忠之公時寛永十九年正月十五日ヨリ
博多ノ里人再興シテ今ニ至テ年々不絶

一 陳貞外郎ト云者唐土台州人也 後光嚴院ノ應安二年乱ヲ
避テ日本ニ来リ博多ニ住ス上京ノ將軍義満公ニ種々ノ合藝ヲ献ス
就中透頂香甚称美有テ京都西洞院ニ宅ヲ置ル其子孫世々透
頂香ノ秘方ヲ傳ヘテ代々父シク博多ニ住シ又京都ニ住セリ何比ヨリカ
博多ニ住今モ京都西洞院四条上ル町ニ其子孫家ヲツキテ透
頂香ヲ賣ル家業トス又相州小田原ノ透頂香ハ北條氏政ノ時外
郎カ家僕ヲ小田原ニ遣シ透頂香ヲ賣ル今其子孫彼地ニ住ス此
ニ家ノ外ニ傳ラス透頂香日本ニテ制衣ハ博多ヲ初トス

一 袖湊博多ニ有リ 往古唐船ノ入シ港也古昔比叡川ハ博多ノ東ニ
流レス住吉ト博多ノ間ヲ通りテ那珂川入ル其古川ノ跡今ニ殘
リテ見エ博多ノ東ニ入海アリ夫ヨリ西ノ方那珂川近入海通りテ
有テ神ノ湊ト云リ此入海北ヨリ南東ヨリ西ヘ折ルテ袖ノカタチノ如
ナレ各付ヤ今博多ノ入足寺ト本岳寺ノ間ヨリ片原町ト云所
ノ港橋迄東西ニ溝通り今是ヲ大水道ト云是神ノ湊ノ殘ル也
港橋ト云モ神ノ湊ノ殘ル溝ニカケシ故也

一 擲田宮 博多町ノ境内ニ在下皆ニカリ
祇園社附

此社昔ハ南向ニシテ 社ノ前太宰府往還ノ通路ナリシカ近キ
世ヨリ 社地ハ元ノ俣ニテ寅ノ方ニ向ヒ御社ヲ改メ造ヒリ鳥居モ
寅ノ方ニ立テリ祭ル所ノ神ニ座中殿ハ擲田大明神九殿ハ

天照大神右殿ハ祇園大明神也擲田社人王四十六代孝謙
天皇御宇天平宝字元年ニ河内國ノ擲田社ヲ勸請ス故
擲田ヲ以本社トス擲田明神トイハルハ天御中主十八世孫彦久良
伊命ノ御子大若子命也 垂仁天皇御宇越國ノ凶賊阿彦ト
云者ヲ平ラケニマカレトテ大若子命ニ勅シテ標劔賜フ則幡ヲ奉
テ輒ク退治セシカハ其功ヲ賞シテ大幡主命ト名ヲ給ヘリ
伊勢ニモ擲田ノ社有リ又祇園社ハ素盞鳴尊也此神鎮座
ノ初ハ朱雀院御宇天慶四年藤原純友誅伐初度ノ追
討便小野好古朝臣博多ノ津ニシテ合戦有リ神ノ勅ヲ祈為
此所ニ山城國祇園社ヲ勸請セリト云 此擲田祇園鎮座ノ説
九州軍記見ヘリ 天照
大神ヲ合セ祭リシヌイツノヌニヤ詳トラス往古ハ二月五日ニ神

輿中濱ニ渡御有テ北狄退治ノヨソホヒ侍リシト云ヘク今ハ絶ス六月
七日ハ沖濱ニ渡御有テ夷社ニ上リ御座テ日十三日ニ本社ニ飯座ナ
シ奉ル今ハ神輿渡御ノヌハナクシテ六月十五日祇園ノ祭禮アリ
猿樂ヲモ取行フ又此祭ニ大成作山ヲ拵博多津中シ昇持テア
リク是ハ 後花園院永享四年六月十五日始レリ往昔作り山
ノ數十二有イツノ時ヨリカ其數減テ六トナル其式様ハ木ニテ高ク
基ヲ拵ヘ廻リヲ緋ニテ包ミ饒リ上ニ人形ヤウノ物ヲスヘテ古ヘ有
シ故事ナトヲマナニ衣服甲冑ヲ著セ或ハ杖ヲ持セ旗幟ヲ
サシテ様々ノ仕業ヲ作りテ是ヲ昇棒ケ社前ニ進メ其後博
多町中ヲ持行リク京都ノ祇園ニ競フルニ其製甚大ナリ殊
京都ニ替リ毎年ニ異成模様ヲ作りカヘテ其制足ラズ此ヌ

今ニ至リテ不絶此日ハ近所ノ士庶集ルノミナラス國中ノ男女隣國ノ遊客作り山見ニ連兼テ博多ノ町ニ来リツトヒテ宿ル者ソコ也作り山ノ通ル所ハ見ル人街ニ滿テ日ノ暑キ盛ナルニ押合テ処セクイタツカワシキ有様也都テカウノ祭ニ多ク集ル人ハ他ノ國ニモ稀也雨ナト久シク降テ作り山モヨソヲハ子ハ遠キヨリ来ルルトモカラハ日數多ク経ル迄舎リ侍ル故貧キ家ハ後ニハ主儲ニ倦テ互ニ俛シ氣ニ見ユルモ笑シ周防國山口ニモ六月十四日ニ毎年祇園祭トテ二十ノカサリ山ヲ作ルヲ博多山ノ如シは大内氏全盛ノ時京都祇園ヲ学シニヤ又博多ノ山ヲマナヒテ作りシニヤ又十一月第テ卯日新嘗祭有今ニ至リテ絶ス是筈ノ祭ハ搦田社ノ神夏也此外年中ノ小祭リ多カリシトイヘ凡今ハ其法サヘ傳ハリ侍ラス此社内ニ古鐘一口有リ高サ一尺七八寸里人相傳テ松浦依依姫カ寄納セシ

檄

由云リサレト依依姫ハ宣化天皇ノ御時ノ人ナリ搦田社ハ春ヨリ遙後孝謙帝ノ御時爰ニ勸請セシカハ時代前後相違ニ侍六里人ノ説信シカタシ若ハ依依姫カ他所ニ寄セシ鐘ナルヲ後世爰ニ寄納セシニヤ其銘ハ不窳不攪感且容之ト記セルヨシ京都ノ人云ヲモリ天正五年豊後國綾部玄蕃光ト云ル大友家ノ臣此鐘ノ古銘ヲ削去テ新ニフツカ成文字ヲ長ク刻ニ付吾寄進ノ如クニセリ古銘ヲ削リシ跡今モ見ユ元禄三年博多ノ商人桐部藤兵衛ト云者新ニ鐘ヲ一口鑄テ古鐘ヲハ神殿ニ納ヘ新鐘ヲハ鐘樓ニ掛タリ元弘三年肥後國任人菊地入道寂阿ハ後醍醐帝ニ無ニ心御方成シカ當國姪濱ニ居タリシ探題北条英時ヲ討ニ連終百五十騎ヲ引卒シ三

月十二日府ノ大道ヲ西ニ向テ姪濱ヘト馳行櫛田ノ社ヲお通り時
ニ軍山ヲヤ示サレシ又衆オシタルヲ咎玉ヒケシ寂阿カ馬一
足モ進マス菊地入道大ニ怒リ如何成神ニテモ御座ヨ寂阿
カ戦場ニ向フ衆オヲ咎メ玉フヤウヤ有ル其儀ナラハ矢一箭
マイラセニ受テ御覽セヨトテ上羞ノ鏑ヲ後出シ神殿ノ扉ヲ
ニ矢迄マソ射リケレ矢ヲ放ト等ク馬ノ強ニ直リケレサソ
トアサ笑テお通りケル支静テ後博多住人奥民部丞久吉
ト云者社壇ヲ見レハ菊地カ射ケル鏑矢ヲ獅子狛犬ノ口ニ含テ
有シコソ不審ナレ是九州軍記ニシルス所如此大平記六一六分リ
大蛇菊地カ鏑ニテ死ケリトカキタリ
一 綱場天神 綱場所ニマリ菅丞相左遷ノ時神湊ニテ船ヨリ
上ラセ玉ヒシカ海辺ニテ敷セ玉ヒキ物モナリテタツニ御座ケルニ

所ノ海人船ノ綱ヲタケリ 輪ノ如ク皇子ニシヲマイラセケル暫ク御休
御座允後ニ此所ニ御社ヲ立テ綱輪 天神ト号ス今綱場ト
称スルハヨコナマレルナリ 豊前國筑城郡高塚村海辺ニモ綱敷ノ天神ノ
社有菅丞相左遷ノ時先此浦ニヨリ綱ヲ敷テ
座ニテ所也ト云博多ノ綱輪ノ天神ノ故 此社始ハ神湊ノ入海ノ側ニ有リ
實ノ如シ攝津國須賀ノ浦ニモ綱敷ノ天神有 慶長元年ニ今ノ地ニ移セリ社僧ノ寺ヲ成就院ト云真言宗也
十二月廿五日祭礼有

一 夷社博多北ノ海辺濱口ニ有澳濱ノ夷ノ社是也昔ハ箱崎ハ幡
宮ノ御旅所ニシテ八月十四日此所迄神輿渡リ玉ヒシト云櫛田祇
園ノ神輿モ六月七日此所ニ渡御有テ十三日ニ本社ニ皈ニ奉リシト云
一 聖福寺 千光國師宗西開基ノ寺ニテ建仁寺ニ屬セシカ近世九
皇宗疇ト云ニ住持ノ時故有テ關山派ト成今ニ至テ然リ安國山

ト号ス開山采西ハ明菴ト号シ 朝廷ヨリ千光國師ト号ヲ賜ル
一文治三年入宋ニ始テ黃龍八世虛菴ノ禪ヲ傳テ建久二年ニ
飯朝ニ是日本ニ禪法傳來ノ初也時ニ博多ニヲイテ宋ノ建
立セシ百堂ノ旧跡有此所ニ寺ヲ立シ又テ願申狀ヲ以テ大將軍源
賴朝郷ノ嚴聽ニ達ス其申文ニ云

采西言上

博多百堂地者宋人令建之堂舎之舊跡也而件精舎破壊之
後再不修營之間偏為空地雖送星相既亦依為佛地人類不居
任仍建立伽藍欲備大菩薩御法樂致本家御祈禱并建
立堂舎安置丈六釋迦弥勒彌陀之三尊鎮護國家且為余山徒
之障碍且為備向後之證跡殊被御下可加守護之由者佛法興

隆之御願何夏如之哉者賜御下文欲遂造營之功而已建久六
年六月十日采西言上此書賴朝郷奉之本書采西自筆今ニ
聖福寺ニ傳リ賴朝郷ノ袖判有又大丸朱印右之文中ニ五ツアリ
賴朝郷即此地ヲ采西ニ賜テ依テ此寺ヲ立開堂說法又是ヨリシテ
日本禪法始テ興隆セリ故ニ 後鳥羽院ヨリ 扶桑最初禪堂ノ
額ヲ宸翰ニ遊ハシテ玉ル爰ヲ以當寺ニハ賴朝郷ヲ以テ開基大檀
那トシ古來ヨリ佛殿ニ賴朝郷ノ位牌ヲ安置シ毎年忌日ニ凱經
執行ス 元禄十年正月十三日 賴朝郷ノ五百年忌ニ當リシカハ住
持丹岩禪師兼テヨリ僧徒ヲ集メ法會ヲナシテ遠諱ヲ弔ヒ
冥福ヲ祈ル追遠莫大ノ志誠ニ舊恩ヲ不忘ト云々ニ此時ニ
前國主光之公ヨリ 賴朝郷ノ真影ヲ廣ク求メ山別高雄寺ニ在

ニテ模写セシメテ遠忌ノ法會以前ヨリ寄附シテ當昔ハ此
寺ノ境内甚廣カリシトカヤ其界限ノ内今ハ民家ト成ル所
多シ北ニ西門町有是モ當寺ノ西門有之所ナリ今ハ昔ニシカ
スト云ハ厄寺内猶廣シ古者諸堂諸坊所セク作並テ繁栄
ノ寺ナリニニ乱世ニ度々兵燹ニカリテ皆焦ト成ケル此寺モ同
ク炎焼セリ秀吉公博多再興ノ時漸カツカカリニ寺院ヲ再興ス
ハ早川隆景當國ヲ領シ玉シ時當寺ニ方丈ヲ建ツ今ノ前堂
是也寺領三百石ヲ寄附セラ隆景ノ養子秀秋相繼テ當國
ヲ領セラレシ時百石減セラレ長政入國ノ時慶長六年二百石ノ
寺領ヲ寄附アリ光國主ハ早川秀秋ノ時ノ宰附ノ例ニ任ラ
ル近年ニ至テ佛殿^三門鐘樓開山堂經藏等建立有リ當

昔子院二十八區有リ今ハ十四區殘レリ十境有リニ龍淵室^山
^{堂ナリ又護}ニ聚星閣^{三門也}三冷泉亭^{今其所サタ}四無染池^{室珠院ノ}
^{聖院ト云}五通津橋^{寺ヨリ東北ニ西教寺ト云}六七里灘^{博多ノ}七十里松^{箱崎松ハ}
^{妙理祠ナリ}鎮守九金河^{那珂也}十鉄塔^{舍利塔}當昔寺中ニ僧徒多カリシトカ
ヤ毎日勤行清規一卷今ニ有往昔ノ盛成之事是ヲ見テ推量ス此寺
ニ隆景ノ石塔位牌有リ隆景ハ備後國三原ノ城ニテ棄世セラレ故
彼地ニ墓有リ是ハ隆景逝去後任持其恩惠ヲ忘レ難クテ訊經
為ニ立置ニ其ニ也又富士ノスノ野ニテ曾我兄弟ニ斬レシ備前
吉備津宮ノ社司王藤内カ墓モ此寺ニ有リ王藤内ハ此寺開山ノ光
國師^弟第十六此地ニ葬サラサレ其冥福ヲ助ケシ為爰ニ墓テツ
允ナラン此寺ニ黒田松壽^{一柳伊豆守ノ子息如水公ノ妹ノ産所也}
^{如米公養テ子トス}法名ヲ雲澤宗龍ト号ス黒田甚四郎

政久長政公ノ側室ノ産ル子ナリ法名ヲ長徳院長政公側室甚四郎ノ母筑紫上野

見桃院春峯道休居士ト号ス也村ノ墓所位牌有又此寺ノ東北ノ側ニ歌舞ヲ業トセルイハレキ倡優ノ住

町有リ是ハ榮西飯朝ノ比唐土ヨリ従来リシ者ヲ榮西弥陀經ヲ傳

へ僧衣ト珠敷ヲ授ケ寺地ヲ与へテ金松山西光寺ト号シ九品宗ト名

付テ念佛三昧ヲ修セシメケルト云傳ヘタリ今其遠孫念佛ヲ業ト

靡ノ歌舞ヲ業トシテ俗人ヲ悦ハシメ四方ニ餽又茶筌ヲ作りテウ

ル京都録々々ノ如シ聖福寺ノ中ニ居ル故ニ國俗是ヲ名付テ

寺中ト称ス志摩郡治村ノ大日遠賀郡芦屋ノ念佛ナトイヘル

倡優ノ類也寛文十三年住持萬水國君ニ申テ佛殿ヲ立舊規

ニ随テ釈迦弥勒弥陀ノ三佛ヲ安置ス又三門ヲ立テ後身羽院ノ

宸翰ノ額ヲカシノ經藏ヲ創立シテ一切經ヲ納メ且諸堂ヲ破壊

修補シ頗此寺ニ功ヲ成セリ

一 承天寺 聖福寺ノ南ニ在リ萬松山ト号ス開山聖一國師圓尔ナリ

四條院御時宋國ヨリ謝國明ト云者博多ニ来リ仁治三年ノ秋初

テ此寺ヲ立テ聖一國師ヲ請テ第一世トス元亨ノ秋書七卷ニ見ヘリ

聖一開基說法ス經山ノ佛鑑禪師無準此新寺ノ友ヲ聞テ兼天禪

寺及諸堂ノ額諸牌等ノ大字ヲ書テ是ヲ送ル今其書傳リテ扁額ト

佛鑑能書ナリシ故此送物有リ時ニ宰府者智山寺ハ西州ノ大

講肆也彼寺ノ僧徒等圓尔カ禪化ヲ惡シテ承天新寺ヲ毀シ

ス執事者 朝廷ニ申ケル寛元元年 勅有テ承天崇福ニ刹

ヲ宮寺トシ有智山ノ訃ヲサエ玉フ元亨ノ秋書ニ見ケリ此寺モ亦聖福寺ト

同ク度々兵火ニ羅リテ佛堂三門等モナク成又追世漸々佛

堂ハ出来ニケレ凡三門ハ唯礎ノミ殘レリ天文廿二年大内家ノ寄
附狀ニ當國那珂郡野馬村高宮村平原村三箇所同郡藥王
院入法寺并肥前國神崎郡之内百町地ヲ先例ニ任セ寺領ト
スル由見ヘタリ文祿四年十二月秀吉公ニ二百石ヲ寄附
シ玉フ筑前中納言秀秋ノ時寺產ヲ減シテ百石附ラレ長政入
國ノ後モ先國主ノ例ニ任セ百石ノ地ヲ寄附シ玉フ古塔頭四
十三區有今總ニ十四區殘リ其中ニ海藏菴有リ是虎關和高
開基ノ地也此寺ノ十境一七里灘二十里松三冷泉津四寶満
山五覺星殿佛殿六慈視閣三門七獅子屈増堂八圓通樓鐘樓
九次耳閣書院十梅花廟天神廟也是也開基セシ謝國明カ墓
ハ辻堂ヲ出テ此寺ノ東寧府ヘ行道ノ北ノ側ニ在リ其上ニ大丸
楠木生タリ又開山堂カ常樂院ト云寺ノ南ニ在リ聖福寺承天
寺十境ノ内凡ニ七里灘アリ是ハ博多ノ海ナリト云灘ノ字和俗訛
リテナタト讀ム故人ト云ヘ凡習テ察セサレニヤカウノ誤リ日
本ノ先輩ニ多シ古人ナレトテ今更其非ヲカサルヘカラス元亨款
書ノ誤リヲ今人ノ正セシ例モ有リ灘ハ沙石有ル河ノ瀨ヲ云中
華ニ七里灘トイハレ境地主海ニハ非ス沙石アル川ノ瀨也ナレハ洋
ノ字ヲ用ユヘシ唐土ニモ七里洋ト云所モ有

一東長密寺 真言宗 南岳山ト号ス 弘法大帥ヲ南岳和尙ト云弘法
創立テ寺成故南岳山ト号ス 弘法

大師延暦廿三年入唐ニ大同元年冬十二月廿二日博多ニ飯著翌
年四月下旬ニ至迄此地ニ逗留シ一字ノ伽藍ヲ建立セリ大唐ヨリ
来ル独鈷并及佛舍利一粒ヲ當寺ニ藏ラル又密教東漸シ

天長ノ末際ニ傳ニ事ヲ欲シテ東長密寺ト号セリ後ニ此寺ニ天
師ノ遺像ヲ安置ス故ニ俗ニ大師堂ト云此寺初博多海邊在
リ境内方三町子院五區アリ今ノ兵服町ノ西邊在其古跡也元弘
比兵火ニ羅テ寺院悉ク燒失ス辛ク不動ノ像及鯨鐘ヲ寺内ノ
林中ニ埋ミ大師ノ像独銘拵ノ類ヲ捧テ志摩郡志登村ニ
移ス其後三年有テ再ニ寺ヲ此所ニ建之ストイハレ始ノ半ニ
モ不及其後シハク乱妨ニ逢テ交割室室皆奪去レ然
凡猶弘法自作ノ佛像自筆ノ畫像及心經独銘佛舍利
等残リ又古ヨリ九州ノ僧徒ハ此寺ニ来テ灌頂ヲ行ヒケル
忠之公ノ時本堂護摩堂鐘樓大日堂等ヲ再興シ寺産
貳百石寄附シ玉フ承應三年二月十日忠之公卒去シ給フ終

ニ此寺ニ苑カ殉死ノ者五人アリ田中五郎兵衛竹田助之進長
濱九郎右衛門深見五郎右衛門尾上惣右衛門也又山伏明嚴院モ殉
死ス此六人ノ墓モ忠之公ノ墓前ニアリ

一妙樂寺禪宗 聖福寺兼天寺ノ間ニ有リ石城山妙樂圓滿禪

寺ト云此寺其始ハ博多北濱ニ在今其所ヲ妙樂寺町ト云此所ニ昔異賊龍來

ノ防キノ為石垣ヲ築ケリ此寺其所ニ有シ故石城山ト号ス外門ヲ潮

音閣ト云三門ヲ吞碧樓ト云ト日華カ人境録ニ見ヘリ皆海濱ニ

ノルル寺成故ニ名付ルナラシ吞碧樓ノ記ヲ大明ノ靈隱禪寺ノ住

持来復作ル洪武年中事也此寺モ悉ク燒失セシカ僧徒等假

屋ヲ作テ居ケル長政公入國ノ後地ヲ改テ今ノ所ニ移レ開山山堂

知高諱ハ宗規又知足老人ト云筑前宗像郡大保ノ人ニテ大應

國師ノ弟子ナリ 花園院正和五年妙樂寺ノ開山ト云此比創立
セシ南朝ノ正平辛酉年寂ス七十七歳古ハ子院二十七區有リ今
ハ總ニ三區アリ當昔ハ志摩郡芥屋ハ金丸野北櫻井馬場此五
箇村ニテ七十町ノ寺領附リト云 亂世後退轉セリ今田島六町餘
前君光之公ヨリ寄附シユフ

一善導寺 浄土宗 鎮西派 寺町西側ニ有リ元明中ト号ス開山廣譽

上人ト云武州金川ノ人也其姓氏不知此人筑後國善道寺再興
後康正年中傳多^傳まり當寺造立ノ願望有テ終ニ文明九年ニ
建立成就セリ寺家塔頭十六坊有リ今ハ塔頭一坊殘レリ
後土御門院御時可為御祈願寺ノ由 繪旨ヲ玉ル於今
傳ニ大府宣及武家^宣族ヨリ寄セシ文書甚多シテ奉テ記

シ難シ此外古佛像古畫和漢名筆器物甚多ク奉テ記カタシ
交割ノ多支國中第一也 他邦及京都ニモ又稀也

一 称名寺 一遍宗 土居町ニ有故ニ土居道場ト云金波山ト号ス
後醍醐帝元應二年開基セリ開山ヲ柔阿上人ト云施主ハ称
阿名阿ト云者父子也故ニ称名寺ト云 塔頭六坊慶長年中
迄侍リシカ瓦今一坊モナシ古寺領等寄進狀有其外武家
ノ文書數通有リ古ハ名有寺ナリシニヤ

一 龍宮寺 浄土宗 鎮西派 冷泉山ト号ス開山谷阿上人ト云開基年
号不詳此僧 四條院仁治二年ニ遷化ス寺家ニ云傳ル此寺初ハ
浮御堂ト云寺号ス龍宮寺ト改シ支ハ貞應元年四月十四
日傳多海ヨリ人魚ヲ捕得タリ此由 朝廷ハ奏聞シケレハ

勅使トシテ冷泉某下向暫此寺ニ居住セラル其時阿部大富ト云
ル占ノ博士人魚出現ノ言ヲ占ニ國家長久ノ瑞兆也ト申ス頃
テ人魚ヲハ此寺中ニ埋又故ニ龍宮寺ト号ス此魚人ニ似テ海中ヨリ
出名ハ龍宮ヨリ来ル物ト云心也又冷泉山ト号スルハ冷泉某此
寺ニ逗留セラレシニ依也寺内荒神堂有リ參詣人多ク行基
ノ作ト云傳ヘリ文明二年宗祇法師西國ニ下リ博多ニ暫ク
居タリシカ此寺ニ寄寓セリ九月廿七日此寺ニテ連歌一折興
行有シ時宗祇カ發句ニ 秋更又松ノカク時津風

一 正定寺 浄土宗 見佛山ト号ス知恩院ノ末寺開山感譽上人ト云

後土御門院明應年中ニ開基セリ感譽譽ハ筑後國善道寺
十七代ノ住持也其折柄ハ防州大内義興ノ母正定院ト云人感譽

ニ皈依シ寺領等寄附セラル是ニ依テ正定寺ト号ス始塔頭五
區有シ今ハ一區モナシ此寺ノ什物専心僧都ノ書見曼多羅
有リ世ニ類ニ少ク見ヘ侍ル

一 大乘寺 真言宗 法皇山ト号ス昔ハ律宗ニテ西大寺ノ末寺也

龜山法皇ノ勅願寺ノ由云傳ナリ故ニ法皇山ノ号有リ永祿八年ノ
比ヨリ浄土宗ト成ス正保元年 國君忠之公是ヲ改テ真言宗ト
シ玉ヒ寺領百石寄附シ玉フ本尊ハ弘法大師作千手觀音也所
物ニ宝珠有リ美玉也徑一寸三分アリカル宝珠ハ日本ニ於テハ稀成ヘシ
西宮ノ劔珠嵯峨鹿王院ノ玉ナト同日ノ談成シ又忠之公ヨリ
東照權現ノ御神像ヲ寄附セラル允博多ニ七觀音連谷佛
アリ大乘寺千手觀音弘法ノ作妙音寺正觀音雲慶

作觀音寺正觀音雲慶作正福寺十千觀音定期作乳峯寺
十一面觀音知你不龍宮寺正觀音慈覺大師作今佛不詳東
長寺古佛ノ千手觀音有是也七觀音内成ハシ堂寺ノ觀
音ハ毎月十七八日參詣人多シ

一 法性寺日蓮宗寺町ニアリ 修昌山ト号ス 称光院正長元年

日親上人開基セリ是筑前國中ニテ法華宗最初ノ寺ナリ

一 入定寺真言宗寺町ニ有寶壽山自性院ト云フ開基時代不

詳本尊ハ石躰ノ地藏佛也黒田長政公ノ家臣黒田美作一成外舅

惟真院頼真駿列野中ノ人ナリ 元和四年八月十八日此寺於テ入定ニテ死

ス故ニ寺号トス長政公ヨリ堂ヲ建立シ玉フ時寺産ト石寄附

セラレ此寺内ニ往昔蓮池有比故ニ此寺町ヲ都テ蓮池ト云

一 明光寺曹洞宗寺町ニ有大寶山ト号ス開山ハ無雜純和尚ト云

開基時代不詳乱世ノ時衰廢シテタノ十菴ニ殘リ寛永五年

國君忠之公ノ時保科彈正忠正直ノ位將ヲ此寺ニ立置ル其外

祖タニ依リ此故ニ寺産五十石寄附シ玉フ凡安國寺金龍寺

明光寺福岡博多曹洞宗ノ三箇寺ト稱ス國中曹洞宗ノ長

ニシテ法令ヲ出ス所也

一 石堂古傳多シ七堂ト号ス所有普賢堂辻堂石堂奥堂

萱堂脇堂瓦堂也是古昔佛堂ノ在シ所ニヤ今テハ佛堂ハナリ

シテ町ノ名ノニ殘リ此石堂ハ即博多東ノ端ナリ川有橋ヲ渡

セリ此橋ヨリ箱崎及篠栗ノ驛ニ通ル道也此川古昔ハ無リシ

ヲ大友ノ家臣印杵安房守堀セリト云故ニ今川ト云昔ハ比叡川ハ

博多ト住吉ノ間ヲ通りシカ川ノ流西ニメリテ洪水ノ時水勢荒
ク水災多シトテ南ヨリ北ヘ直ニホリテ松原ノ内ヲ通ス是即今
ノ石堂川也昔ニハ承天寺聖福寺ノ後近箱崎ノ松原ツミキテ
今ノ川有所モ元來松原ナリシ也

一 辻堂 博多ヨリ 御笠郡ノ方ニ 往ク出テ辻堂口ト云此邊ニ昔ニ辻
堂有シヤ 辻ノ堂ノ 屠兒昔ハ今ノ辻堂門外ノ東楠有邊ニ
居住セシカ後ニ川ノ東ニウツリテ町ヲナスソレヨリ松原ニ通ク道
有テ往來ス

右ノ外博多所在之寺名

妙音寺 臨江山梅照院屬テ叡山延曆寺寺領五十石
行願寺 海印山普賢院同上此寺初ハ清江山ト云元禄六年於

京都日光御門跡ヨリ今ノ山号寺号ヲ賜フ

神護寺 真言宗 下同

成就院

本願院

閑松院 屬大乗寺

東林寺

瑞鳳山東林禪寺ハ博多矢倉門ニ有曹洞宗開基ハ

明光禪寺積峯ノ會下祖忠也 光之公ノ宰臣立花氏重幹カ

ヲ合テ元禄九丙子歲叙立セリ東林寺モト夜須郡曾根田

村ニ有テ金龍寺ニ屬スレト近世廢絶セシヲ元禄三年金

龍寺省道長老ニ寺號ヲ乞得始テ草庵一字ヲイト十三終ニ

丙子ノ年一寺落成ス翌年丁丑前住大乗卍山和尚ヲ招待シ

八月二十六日入院 光之公綱政公願テ卍山ヲ東林ノ閑山トシ一臘

住持セシム此時十月二十三日 光之公郊遊ノ次東林ノ南門ヨリ入

御堂ノ前ヲ經過シ玉フ寺門ノ榮幸ト稱ス卍山在寺書記

東林錄既印行セリ又兩邦君ニ願テ賀剎大衆寺ノ直末
 寺トス大衆ハ日本洞宗ノ祖道元禪師ノ高弟徹通義介和
 尚開山ノ地ニシテ越前永平寺ニ相並ニテ洞宗ノ大本寺也山
 前任ノ縁ニ依テナリ也山翌春回錫ニ及テ法嗣湛堂長老
此時迄長山寺ノ住持タリヲ東林ノ二世トス元禄十六癸未湛堂興宗ニ移
 二至テ宗像郡詳雲寺ノ萬國長老ヲ請ニテ第三世トス
 西方寺 宝樹山 浄土宗 鎮西派 屬于智恩院下同 報光寺 大臺山
 海元寺 長恩山 一行寺 三笑山
 觀音寺 大悲山 屬于西方寺 多福菴 屬海元寺
 壽福菴 屬善導寺 日本菴 屬一行寺
 選教寺 屬佳吉妙円 寺下同 榮昌菴

順弘菴 己上 浄土宗
 本長寺 松隣山
 妙典寺 松林山 己上 屬于本法寺
 光泉寺 袖淺山 時宗 屬于称名寺
 順正寺
 圓龍寺
 覺永寺
 西教寺

本岳寺 西昌山 日蓮宗 屬京都本法寺
 本興寺 超雲山
 宗玖寺 榮昌山 屬于法性寺
 萬行寺 直屬于西本願寺下同
 妙靜寺
 善照寺 屬于万行寺
 妙行寺 直屬于東本願寺下同

