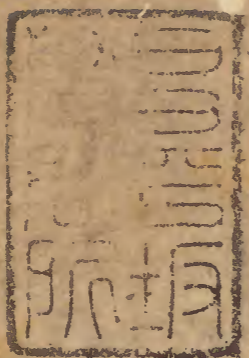


宋史

志四十二之五

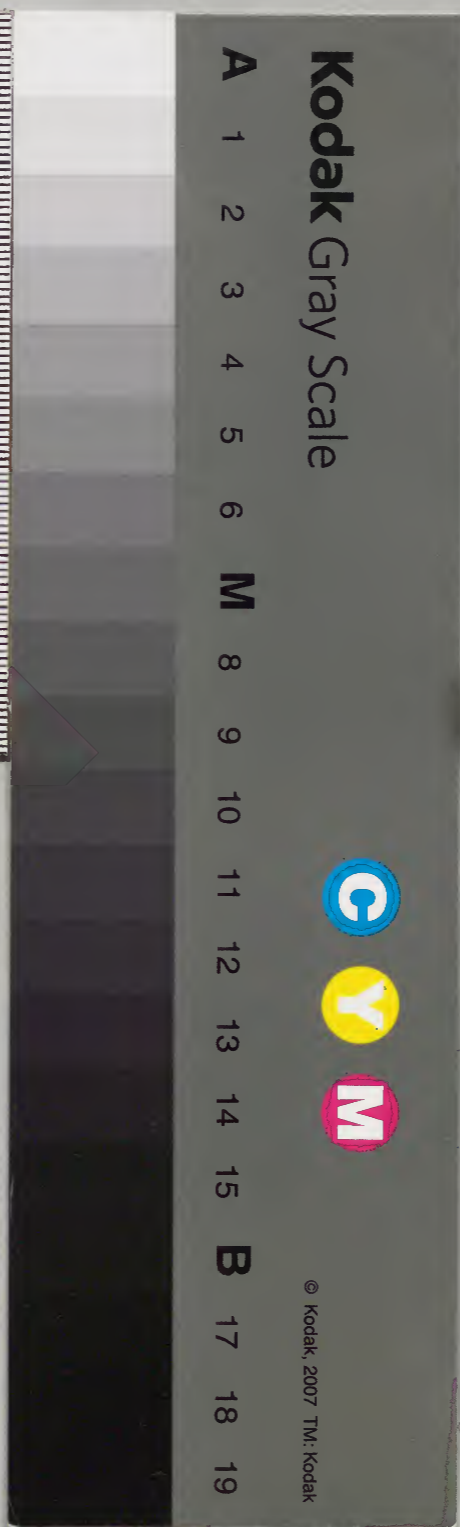


内閣文庫			
函	五〇	漢	
二	三九	番	
架	冊	號	類

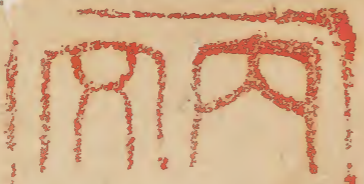
内閣文庫			
番號	漢	5065	
冊數	122	(34)	
函號	281	23	

宋史

三十四



綴じ部(喉部分)の文字など開きが不鮮明な箇所あり



第四十二

宋史八十九

莊國欽軍國重事前中書右丞相修國史領正法事都總

勅修

地理五

福建路

成都府路

潼川府路

福建路州六福建泉南劍漳汀軍二邵武興化縣四

十七南渡後升建州爲府紹興三十二年戶一百三

十九萬五百六十五口二百八十二萬八千八百五

十二

福州大都督府長樂郡威武軍節度舊領福建路

轄建慶三年升帥府崇寧戶二十一萬一千五百五

十二貢荔枝鹿角菜紫菜元豐貢紅花蕉布縣十二

閩望 候官 望 福清 望 古田 望 惠安 望 晉江 望 永福 望 晉江

望 德化 望 長溪 望 福安 望 寧德 望 霞浦 望 羅源 望 連江 望

望 閩清 望 寧德 望 懷安 望 永春 望 晉江 望 連江 望

建寧府上本建州建寧郡舊軍事端拱元年升為建

寧軍節度紹興三十二年以孝宗舊邸升府崇寧戶

二十九萬六千五百六十六貢火筒石乳龍茶元豐

貢龍鳳等茶練縣七建安 望 建寧 望 建寧 望 建寧 望 建寧

場浦城 望 浦城 望 浦城 望 浦城 望 浦城 望 浦城 望 浦城

望 浦城 望 浦城 望 浦城 望 浦城 望 浦城 望 浦城 望 浦城

望 浦城 望 浦城 望 浦城 望 浦城 望 浦城 望 浦城 望 浦城

望 浦城 望 浦城 望 浦城 望 浦城 望 浦城 望 浦城 望 浦城

望 浦城 望 浦城 望 浦城 望 浦城 望 浦城 望 浦城 望 浦城

望 浦城 望 浦城 望 浦城 望 浦城 望 浦城 望 浦城 望 浦城

望 浦城 望 浦城 望 浦城 望 浦城 望 浦城 望 浦城 望 浦城

望 浦城 望 浦城 望 浦城 望 浦城 望 浦城 望 浦城 望 浦城

望 浦城 望 浦城 望 浦城 望 浦城 望 浦城 望 浦城 望 浦城

望 浦城 望 浦城 望 浦城 望 浦城 望 浦城 望 浦城 望 浦城

望 浦城 望 浦城 望 浦城 望 浦城 望 浦城 望 浦城 望 浦城

望 浦城 望 浦城 望 浦城 望 浦城 望 浦城 望 浦城 望 浦城

望 浦城 望 浦城 望 浦城 望 浦城 望 浦城 望 浦城 望 浦城

望 浦城 望 浦城 望 浦城 望 浦城 望 浦城 望 浦城 望 浦城

望 浦城 望 浦城 望 浦城 望 浦城 望 浦城 望 浦城 望 浦城

光武和二年升為府紹興四年節度討浦軍崇寧戶一

十五萬二千八百二十一十四萬八千三百一

十二萬萬地床子白石脂花席餘六萬里長州三昆

山皇富熟皇吳江皇景定上皇元十五年折是

鎮江府皇丹陽郡鎮江軍節度開寶八年改本清州

政和二年升為府建炎三年置帥四年加六使三三

江安撫以浙也安撫相還臨安崇寧六年六萬二千六

百五十七千一十六萬四千五百六十六頁羅綾縣

三丹使縣有園丹陽縣無寧五年折金壇縣

湖州上兵與邵景祐元年升昭慶軍節度寶慶元年

使道四年武元上清流南渡後增縣一遂城縣

總兵二

邵武軍同下州太平興國五年以建州邵武縣建為

軍仍改歸化建寧二縣來屬崇寧六年八萬七千五百

九十四頁終縣四部武縣有黃上等三遂城縣

縣有太平興國六年折邵武置縣有唐遂寧

有縣縣縣建寧縣有龍門遂寧

興化軍同下州太平興國四年以泉州府治一百六二

鎮地置太平軍尋改古六萬三千一百五十七頁編

高本縣二莆田縣有泉仙遊縣有泉興化

興化軍同下州太平興國四年以泉州府治一百六二

四百一十... 卷之...

福建路蓋古閩越之地其地東南際海西北多峻道
抵江王氏竊據垂五十年三分其地宋初盡復之有
鐵銅葛越之產茶益海物之饒民多土樂其山川源民
澆田墾膏沃無凶年之虞而土地迫隘生籍繁賦
疏濬之地耕耨殆盡畝自復昔我多曰訟其俗信
尚祀重浮屠之教與江南一漸略同然多習學三
誦好為文辭谷科第者不多

成都府路府一成都州十二眉蜀彭綿漢嘉邛簡黎
雅漢威軍一永康石泉監一仙井縣五十八南渡後

府三成都崇寧嘉定州十一眉彭綿漢邛黎雅茂簡
威隆軍一永康石泉海熙二年戶二百五十八萬口
七百四十二萬

成都府次府本益州蜀郡劔南西川節度太平興國
六年降為州端拱元年復為劔南西川成都府淳化
五年降為節度嘉祐五年復為府六年復節度舊
成都府路五馬鈐轄建炎二年罷兼利州路紹興元
年領成都路安撫使五年兼四路安撫制置大使十
年置宣撫使制置司知府兼本路安撫使十八年罷
宣撫使制置司乾道六年置罷歸安撫司知府仍

卷之四十一

帶本路安撫使淳熙二年復制置司罷置撫司開禧

元年置宣撫罷制司未幾兩司並置後罷宣撫仍制

置制大使嘉定七年去大字崇寧立一十八萬二千

九千口五十八萬九千九百三十一真花羅錦高紵布

成紙縣九成都赤華陽赤新都次義熙五年省

雙流歛温江歛新繁次義熙五年省廣都廢州以真平

縣入焉次義熙五年省靈泉次義熙五年省靈池

眉州上通義郡至道二年升為防禦崇寧立一萬二

千八百九口二十九萬二千三百八十四貢麩金巴

豆縣四眉山禮隨通義縣太彭山皇丹稜皇青神

崇慶府緊本蜀州唐安郡軍事紹興十年以高宗

潘升崇慶軍節度淳熙四年升府崇寧戶六萬七十

八百二十五口一十七萬二千二百一十二具香羅單絲羅縣

四馬河流皇新江皇江石皇永康皇池置縣

彭州緊本蜀州軍事崇寧戶五萬七千五百二十四

貢羅織三九皇熙寧二年置縣口縣四年省

嘉崇寧皇元年改皇嘉陽皇

綿州上巴西郡軍事熙寧三年以知州李景綿威茂

州石泉軍沿邊安撫使節制屯戍軍馬五年川峽宣

撫副使移司歸州六年罷二十一年罷沿邊安撫使

三十一

嘉慶元年...

二千九百一十五...

五...

灌...

七千一百五十二...

德陽

嘉定府上...

日王津三縣慶元二年...

升嘉慶軍節度宗寧戶七萬一十六百五十二口二

十一萬四百七十二頁...

故熙寧五年... 洪雅... 夾江... 峨眉... 犍

為... 年移治... 鎮... 監... 豐... 遠... 鑄... 鐵

邛州上臨邛郡軍事崇寧戶七萬九千二百七十九

口一十九萬三千三十二頁...

臨... 依... 政... 望... 仁... 望... 有... 地... 大... 邑... 望... 有... 思... 安

若蒲江... 監... 益... 井... 火... 井... 樂... 鎮... 至... 道... 三... 年... 後... 治... 平... 監... 一... 惠

民鑄鐵錢

簡州下陽安郡軍事崇寧戶四萬一千八百八十八

口九萬五千六百一十九頁...

平泉

嘉慶元年...

黎州上漢源郡軍事崇寧戶二千七百二十二口九

千八十貢紅椒絲一漢源下慶曆六年廢通

領羈縻州五十四州名

州明川州州名

和州吉州州名

州比護州州名

護州比護州州名

雅州上廬山郡軍事崇寧戶二萬七千四百六十四

口六萬二千三百七十八貢麩金縣五嚴道中有

廬山關上有靈名山中熙寧五年省百丈縣經下有

州城內一茶場熙寧九年領羈縻州四十四州名

州來州州名

州本州州名

州論州州名

州西州州名

茂州上通化郡軍事熙寧九年即汶川縣置威戎軍

使以石泉縣隸綿州崇寧戶五百六十八口一千三

百七十七貢壽春縣一汶山下砦一鎮羌熙寧九年

一維宗熙寧九年南渡後增縣一汶川下領羈縻

州十州名

州十州名

政和四年建爲祺州縣曰春祺宣和三年廢爲嘉隸
茂州壽寧此石本壽寧宣州政和六年建壽寧軍在大
是江外距茂州五里八年廢爲嘉會宣和二年廢此石爲
堡又廢敷文關爲敷文堡迤寧此石本成武軍熙寧間
所建政和六年湯延俊等納土重築軍城改名嘉寧
宣和三年廢爲嘉隸茂州四年又廢此石及壽寧堡入
汶川縣

威州下維川郡軍事本維州景德三年以與維州聲
相亂改今名崇寧戶二千二十口三千一十三戶當
歸羌活縣二保寧下唐薛城通化州景祐四年復

嘉會此石本嘉會
領壽寧州二保州嘉會此石本嘉會

霸州政和四年建爲寧州縣曰嘉會宣和二年廢州
以縣爲嘉隸威州通化軍熙寧間所建在保霸二州
之間政和三年重築嘉會土因舊名重築軍城宣和二
年省置使爲監押歸威州

永寧軍威下州永寧州導江縣灌口鎮唐置鎮守軍
乾德四年改爲永寧軍以蜀州之青城及導江縣來
歸太平興國三年改爲永寧軍熙寧五年廢爲嘉九
年復即導江軍治置永寧軍熙寧五年廢爲嘉九
縣二導江聖德中白雲山來隸歸德五年置青城

四
望乾德中台蜀州不知
軍廢還隸蜀州不知

仙井監司下州本
至道三年升為團練威平四

年廢始建縣熙寧
廢為縣并監宣和四年改為

仙井監隆興元年
改為縣崇寧六年三萬二千八百

五十三口一十萬四千五百四十五員苦藥子續隨

子縣二仁壽二井研
兩縣後增縣 貴平 寧 下 縣

廢入廣都乾
籍神下底 鎮一大安 舊永 變 鎮崇 鹽井

石泉軍本綿州石泉縣政和七年建為軍割蜀之永

康綿之龍安神泉來隸宣和三年降為軍後縣皆還

舊隸宣和七年復為軍額縣三石泉 下神泉 上石泉 關 崇

龍安 上有三盤砦及茶場宣和元年改龍安 堡九 重

元年置會同靖安嘉平通津 橫望平龍凌霄聳翠連雲

潼川府路府二潼川遂寧州九果資普昌叙瀘合榮

渠軍三長寧懷安廣安監一富順紹興三十二年戶

八十萬五千三百六十四口二百六十三萬六千四

百七十六

潼川府緊梓潼郡劔南東川節度本梓州乾德四年

改靜戎軍置東關縣太平興國中改靜安軍端拱二

年為東川元豐三年復加劔南二字重和元年升為

天
史
記
卷
四
十一

府舊兼提舉梓州果渠懷安廣安軍兵馬巡檢盜賊公事乾道六年分瀘南為潼川府

十萬九千六百九口四十四萬七千五百六十五貢

綾曾青空青縣九鄣有三十中江望情玄武縣大中祥符五年改有監

井涪城望有四鎮二射洪縣有鹽井臨亭繁熙寧五年省水泰縣為鎮入

馬有六通泉上有三飛鳥中有五銅山中有東關中

鹽井永泰中下本尉司南渡後為縣

遂寧府都督府遂寧郡武信軍節度本遂州政和五

年升為府宣和五年升大藩端平三年兵亂權治蓬

溪若崇寧戶四萬九千一百三十一口一十萬二千

五百五十五貢樛蒲綾縣五小溪陞隨方義縣太遂

溪望長江端平三年以青石緊遂寧中唐縣熙寧

縣入焉

順慶府中本果州南充郡團練實慶三年以理宗初

潛之地升府隸蜀南東路端平三年立亂淳祐九年

徙治青居山崇寧三萬五千四百九十二口一十

三萬三百一十三貢端平三年天門文縣三南充

流溪縣為鎮入西流溪

資州上資陽郡宣事乾德三年資州青山銀山清

溪四縣宣和二年改龍水為州後復改淳祐三年

宣和二年

廢崇寧六三萬二千二百八十七口四萬二千二百
一十九真繁金縣四盤石鹽井一鐵冶資嘉蒙龍水
神內江六鹽井

善州上安岳郡軍事乾德五年廢崇金善慈二縣端
平三年兵亂淳祐三年據險置治寶祐以後廢崇寧

戶三萬二千一百一十八口七萬三千二百二十一
真葛天門冬縣三安岳中熙寧五年廢善康縣入焉安居中崇寧

昌州上昌元郡軍事崇寧戶三萬六千四百五十六
口九萬二千五十五貢鐵金緇縣三大足上昌元

平四年移
治羅市永川上

叙州上南溪郡軍事乾德中廢開遠歸順二縣本戎
州政和四年改成淳三年徙治登高山崇寧戶一萬

六千四百四十八口三萬六千六百六十八貢葛縣

四宜賓中唐義賓縣太平興國元年改熙寧四年省
舊奮入楚道為鎮政和四年改楚道為宜賓

南溪中乾德中移治
舊奮城有鹽井宣化唐義賓縣太平興國元年
改熙寧四年改為鎮隸楚

道宣和元年復以慶符本叙州徽外地政和二年建
鎮為縣改今名慶符叙州置慶符來附二縣宣

和三年州廢併來附縣入慶符縣隸叙州若五柔遠
樂從清平石門懷遠靖康元年廢柔遠樂從二若柔遠
懷遠建州照州獻州南州洛州盈州德州為
遠羈縻州三十州移州扶德州播浪州筠州武昌州

志州已上皆在南廣溪洞高州馴州浪川州騁州品州
皆在馬湖江協州切騎州清州曲江州哥陵州品州

柯達州 嶺州 澠州 泗州 從州 嵇陵州 鉅州 已上皆在石門路

瀘州 上瀘 郡瀘 川軍節度 本軍事州 宣和元年 賜軍

額 乾道六年 升本路安撫使 嘉熙三年 築合江之榕

山 再築江安之三江 碩四年 又築合江之安樂山 為

城 淳祐三年 又城神臂崖 江守景定二年 劉整以城

歸

大元後 復取之 改江安州 崇寧戶四萬四千六百一

十一口 九萬五千四百一十 貢葛縣三 乾德五年 廢綿水富義 置上監

州治平四年 廢羊峇元豐元年 廢白方峇三年 廢平夷堡 於羅池 改築安遠峇廢大礮武寧一峇五年

復置武寧峇隸長寧軍

瀘川 中江安 中有寧遠安夷西寧遠 合江 中有遙垵

小溪帶頭使君六峇大觀三年 以安溪峇為縣隸南

絕州 後廢 純州 復為峇 宣和二年 廢 遺垵 四年 復 南

渡後 增縣 一納溪 皇祐二年 納溪復置 監 一南井城

三樂 共城 元豐四年 置堡峇 江門 峇鎮 溪堡 梅嶺 堡 大洲 九堡

支城 大觀二年 建純州 置九支 安溪兩縣 及美利城

美利城 宣和二年 廢純州 及九支 縣為九支 城以安溪

慈竹 峇為堡 改武都城 懷兩縣 宣和三年 廢州 為武

都城 以仁懷為堡 安遠峇 元豐三年 置大觀四傳望

承流 縣併入仁懷 板橋 堡 政和 堡 政和五年 復

州 年 諱 領 蕪 縻 州 十八 納州 薛州 長寧州 能州 清州 涪州

定州 宋州 順州 藍州 涪州 高州 姚州

州 州 州 州 州 州 州 州 州 州 州 州 州 州 州 州

長寧軍本羈縻州熙寧八年夷人得箇祥獻長寧晏

奉高薛鞏清思義等十州因置濱井監隸瀘州政和

四年建為長寧軍領此石堡六梅洞此政和五年置清平砦熙寧七年置

祥州政和二年建築賜今名武寧砦熙寧七年置

宣和三年廢祥州以此砦隸軍改今名元豐四年廢五年復置政和四年建長寧軍

以武寧為倚郭縣宣和二年廢縣為堡四年復為砦寧遠砦皇祐元年置三石堡政和四年復為砦安夷砦熙寧

六年置舊石婆娑大觀石筍堡政和五年置南

渡後縣一安寧嘉定四年升安夷砦為縣有武寧寧遠二砦

合州中巴川郡軍事淳祐三年移州治平鈞魚山崇

四貢牡丹皮白藥子縣五石照中魏石鏡漢初

巴川中赤水甲銅梁中下熙寧四年省赤

榮州下和義郡軍事乾德五年廢和義縣端平三年

擇地僑治寶祐後廢崇寧戶一萬六千六百六十七

口五萬二千八十七貢班布縣四榮德中下舊名旭

政熙寧四年省公并縣為鎮威遠中資官甲有應靈

入焉有監監一監中下有

渠州下隣山郡軍事寶祐三年徙治禮義山崇寧戶

三萬二千八百七十七口六萬三千八百三十一貢綿

紬買子木縣三流江景祐三年廢分置

水下唐縣乾德四年南渡後增 鎮隣山移治改隣州城

縣一六竹

懷安軍同下州乾德五年以簡州金才縣建為軍崇

寧戶二萬九千六百二十五口一十七萬四千九百

八十五貢紬縣二金水望金堂望乾德五年

寧西軍本廣安軍同下州開寶二年以合州懷泗新

明二鎮建為軍淳祐三年城大良平為治所寶祐末

歸大元景定初復取之咸淳二年改軍名崇寧戶四

萬七千五十七口一十一萬一千七百五十四貢絹

源三渠江中開寶二年岳池繁開寶二年新明中開寶

年自合州來屬六年移治單溪鎮

南渡後增縣一和溪開禧三年

富順監同下州本瀘州之富義縣掌煎鹽乾德四年

升為富義監太平興國元年改治平元年置富順縣

熙寧元年省嘉熙元年蜀亂監廢咸淳元年徙治虎

頭山崇寧戶一萬一千二百四十一口二萬三千七

百一十六貢葛領鎮十三鹽井一

利州路府一興元州九利洋關劔文興蓬政巴縣三

十八關一劔門南渡後府三興元隆慶同慶州十二

利金洋關巴沔文蓬龍階西和鳳軍二大安天水紹

興三十二年戶三十七萬一千九十七口七十六萬九千八百五十二

興元府次府梁州漢中郡山南西道節度舊兼提舉
利州路兵馬巡檢事建炎二年升本路鈐轄四年兼
本路經畧安撫使後分利州路為東西路興元劔利
閬金洋巴蓬大安為東路治興元階成和鳳文龍興
為西路治興州又置利州路階成和鳳州制置使涇
州秦鳳路經畧安撫使乾道四年合為一路興元即
兼領也淳熙二年復分三年又合五年復分紹興五
年并合慶元二年又分嘉定三年復合崇寧戶六萬

二百八十四口一十二萬三千五百四十貢賦脂紅

花縣四南鄰秋城固歛廢城歛西次畿至道一年

隸有茶場一熙寧八年南渡後增縣一燕水每四年

新南縣名

利州都督府益州邵寧武軍節度舊昭武軍景祐四
年改紹興十四年分東西兩路紹興五年復合為一

慶元二年復分嘉定三年復合十一年又分端平三

年兵亂廢置崇寧戶一萬五千三百三十三口一萬一

千五百二十九貢金銅鐵縣四紹興五年

中下歲三五年自鎮州來昭化下後興五年

宋史八十二

四百七十一
洋州望洋川部武康軍節度在武定軍景祐四年改
建炎以後嘗置蓬巴洋州安撫使尋罷崇寧中四萬
五千四百九十四九萬八千五百六十七真陽織縣
三興道望西鄉上真符中

閬州上閬中部乾德四年改安德軍節度紹興十四

年隸東路端平三年兵亂廢祐二年移治大獲山崇

寧六四萬二千九百二十六口一十一萬九百七十二良蓮

綾縣七閬中望至閬水迂曲繞縣三面故治蒼溪縣南

部紫新井裝奉國中熙寧四年省中新政中西水中

熙寧四年省晉安縣為鎮入焉

隆慶府本劔州土普安郡軍事乾德五年廢永歸縣

隆興二年以孝宗潛邸升普安軍節度紹熙元年升

府端平三年兵亂崇寧戶三萬五千二十三口一十

萬七千五百七十三貢巴戟縣六普安中熙寧五年

鎮入梓潼上陰平中武連中普成中劔門中下熙寧

門開欽門縣復隸州有小劔石綿巴砍糧谷龍聚托溪六砦

巴州中清化郡軍事乾德四年廢盤道歸仁始寧三

縣咸平五年以清化屬集州熙寧五年廢集州又廢

壁州以其縣來隸建炎三年兼管内安撫嘉熙四年

兵亂民散崇寧戶二萬三千三百三十七口四萬一

千五百一十六貢綿紬縣五化城中下省集州清化縣為鎮入焉難

江上舊隸集州思陽中下熙寧三年省曾口下熙寧五年省其章縣為

鎮入通江下省壁州白石符陽二縣入焉

文州中下陰平郡軍事建炎後帶沿邊管內安撫尋

罷隸利西路紹定末置司成都端平後兵亂州廢崇

寧戶一萬二千五百三十一口二萬二千七十八貢

麝香縣一曲水中下西魏縣有重石毗谷張添磨蓬留券羅移思林戍門披波緩南十砦

水銀務一

沔州下順政郡軍事本興州紹興十四年為利西路

治所開禧三年吳曦僭改開德府曦誅改沔州崇寧

戶一萬二千四百三十口一萬九千六百七十二貢

密巖縣二順政中開禧三年改為峽陽長舉下監一濟衆鑄鐵錢

蓬州下咸安郡軍事乾德三年廢宕渠縣淳祐三年

置司古渝縣崇寧戶二萬七千八百二十七口五萬

一千四百七十二貢紵絲綾綿紬縣四蓬池中儀隴

中營山中唐助池縣大中祥符五年改伏虞中下熙

省渠山縣熙寧三年省蓬山縣為鎮入焉相如望以南

司馬相如故宅而名嘉熙間兵亂寶祐六年自興州來焉

政州下江油郡軍事本龍州政和五年改為政州紹

興元年復為龍州端平三年兵亂寶祐六年徙治雍

村崇寧戶三千五百二十三口九千二百九十四貢

麩金羚羊角天雄縣二江油中有節清川唐改今名

康定初增戍兵端平三年兵亂地廢

大安軍中本三泉縣舊屬興元府乾德三年平蜀以

縣直屬京至道二年建為大安軍三年軍廢縣仍舊

屬京紹興三年復升軍崇寧戶六千七十五口一萬

八百九十一領鎮二金牛青烏南渡後復置三泉縣

隸軍

金州上安康郡昭化軍節度前宋隸京西南路惟此

一州未沒于金建炎四年屬利州紹興元年置金均

房州鎮撫使六年復隸京西南路九年隸西川宣撫

司十年置金房開達安撫使十三年隸利州路又以

商州上津豐陽兩縣來屬乾道四年兼管內安撫縣

六西城中下漢陰紹興二年遷治新店以舊縣為

鎮洵陽中石泉下平利下南渡後增縣一上津中下

利縣地紹興十六年以

階州中下武都郡軍事本隸秦鳳路紹興初陝西地

盡入于金惟階成岷鳳洮五郡鳳翔府和尚原隴州

方山原存紹興初以楊家崖為家計峇縣二福津中

將利中

同慶府中下同谷郡軍事本成州隸秦鳳路紹興十
四年來屬寶慶元年以理宗潛邸升同慶府縣二同

谷中栗亭中

西和州下和政郡團練本隸秦鳳路紹興元年入于
金改祐州舊名岷州十二年與金人和以岷犯金太
祖嬖名改西和州因郡名和政云以淮西有和州故
加西字開禧二年又入于金縣三長道緊大潭中祐

川

鳳州下河池郡團練舊屬秦鳳路紹興十四年來隸
縣三梁泉上兩當上河池緊

天水軍同下州紹興初秦州入于金分置南北天水
縣十三年隸成州後以成紀之太平社隴成之東阿
社來屬紹興元年分軍九年移于天水縣舊治仍置

縣一天水紹興元年移成

夔州路州紹興元年移成忠萬開通浩恭珍軍三雲安梁

山南平監一大寧縣二十二南渡後府三重慶成行

紹慶州八夔登浩萬開施播恩軍三雲安梁山南平

監一大寧紹興三十二年戶二十八萬六千九百七

十八口一百一十二萬四千三百九十八

夔州都督府安都監初置在白帝城

宋史八十九

六百七十六字

景德三年徙城東建炎三年升獲利兵馬鈐轄淳熙

十五年加臣帶歸峽州兵馬司元豐戶一萬一千二

百一十三言家縣一歲即

紹慶府下本縣州縣山部軍事武泰軍節度知定元

年升府紹熙三十餘巡檢治增瀟心豐戶二千八百

四十八貢朱砂嶺縣言水

洪州元隸武州山部軍事武泰軍節度知定元

安樂雙溪射營右水蠻塚浴水洛平鹿角萬就六保

小村石門郭田木驪麻州四十九

州龔州我州知州州州州州州州州州州州州州州州

州樂善州州州州州州州州州州州州州州州州州州

州州州州州州州州州州州州州州州州州州州州州

施州下清江郡軍事元豐戶一萬九千八百四貢黃

連木藥子縣二清江中下有歌羅未寧細沙寧邊尖

施州未興若置夷平若元豐三年建始中下有連監

七月廢未寧若置行衙安確二若建始天一若

一廣積置鑄鐵錢

咸淳府下本忠州南賓郡軍事咸淳元年以度宗潛

邸升府元豐戶三萬五千九百五十貢綿綿縣三臨

江中墊江省桂下熙寧五年南賓下南渡後增縣二豐

都下龍渠下

萬州下南浦郡軍事開寶三年以梁山為軍元豐戶
二萬五百五十五貢金木藥子縣二南浦下有平武
寧下

開州下盛山郡軍事崇寧戶二萬五千貢白紵車前
子縣二開江上慶曆四年廢清水中舊名萬

達州上通川郡軍事本通州乾德三年改乾德五年
廢閬英宣漢二縣熙寧六年省山岡縣七年省石鼓

縣分隸通川新寧永睦三縣元豐戶四萬六百四十
貢紬縣五通川中巴渠中末睦下隋末移新寧下東

鄉下南渡後增縣一通明下舊通明院

涪州下居陵郡軍事熙寧三年廢涇山縣為鎮大觀

四年廢白馬岩為淳二年移治三台山元豐戶一萬
八千四百四十八貢緇縣三涪陵下有白馬樂温下武

龍舒縣元豐改武龍縣

重慶府下本奉州已部軍事舊為渝州崇寧元年改
恭州後以高宗潛藩升為府舊領高壽縣乾德五年

廢雍熙中又廢南平縣慶曆八年以黔江縣南秦

二州來隸皇祐五年以南州置南州縣熙寧七年以

南州縣隸南平軍元豐戶四萬二千八百貢布

丹皮縣三邑中貢新峯王鎮江津

南平軍元豐戶四萬二千八百貢布

山一置縣...

雲山軍司...

天三年為置度元...

雲山軍司...

梁山軍司...

務置軍獲梁山...

益軍元祐元年...

二百七十七貢...

南平軍同下州...

銅佛項地置軍...

秦溪皆本...

納置...

州及秦溪夜...

為名隸南平軍...

大寧監司...

為監元置...

元年自...

珍州...

...

宣和三年改置其地建為珍州宣和三年改置
廢次改置未緣縣二樂源終陽本屬秦州六
三年置長壽其地建為三州領綏陽都二秦泉寧
洋川五縣宣和三年廢州及都上等縣以綏陽歸珍
州建義若六歲二年播州揚文貴獻其地建義軍
及建義縣宣和三年廢州及縣以建義歸珍州
州

思州政和八年建領於州印水安夷三縣宣和四年
州為城及務川縣以務川城為名印水安夷二縣
宣和三年復為思州縣三務川安

夷印水

宣和四年並廢隸
州紹興元年復

播州樂源郡大觀二年南平夷人楊文貴等獻其地

建為州領播川琅川帶水三縣宣和三年廢為城隸

南平軍端平三年復以白綿堡為播州三縣仍廢嘉

熙三年復設播州充安撫使咸淳末以珍州來屬縣

一樂源

中有遵義若開禧二年升
軍嘉定十一年後為若

川峽四路蓋禹貢梁雍荆三州之地而梁州為多
文興秦同分南至荆峽北控劔棧西南接巒夷土植
宜拓繭絲織文織黥者窮於天下地狹而腴民勤耕
作無寸土之曠歲三四收其所獲多為遨遊之資

青藥市之集尤盛焉動至連月好音樂少愁苦尚者
靡性輕揚喜虛稱庠孰聚學者衆然懷土罕趨仕進
涪陵之民尤尚鬼俗有父母疾病多不省視醫藥及
親在多別籍異財漢中巴東俗尚類同倫於偏方殆
將百年孟氏既平聲教攸旣文學之士彬彬輩出焉

卷第四十一

志卷第四十三

宋史九十一

關西圖司上檄國事書水鏡後列三
經書影製脫裝奉

勅修

地理六

廣南東路
燕山府路

廣南西路

廣南東路府一肇慶州十四廣韶循潮連梅南雄英
賀封新康南恩惠縣四十三南渡後府三肇慶德慶
英德州十一廣韶循潮連封新南恩梅雄惠紹興三
十二年戶五十一萬三千七百一十一口七十八萬
四千七百七十四

廣州中都督府南海郡清海軍節度開寶五年廢咸

寧番禹蒙化游水四縣大觀元年升為帥府舊領廣

南東路兵馬鈐轄兼本路經略安撫使元豐戶一十

四萬三千二百六十一貢胡椒石髮糖霜檀香肉豆

菴丁香母子零陵香補骨脂舶上茴香沒藥沒石子

元豐貢沉香甲香詹糖香石斛龜殼水馬鬣皮藤簾

縣八南海望隋縣後改常番禹皇祐開寶中廢入南海

場鐵增城中清遠定中鐵場錢糾銀場靜懷集中有大

院中下開寶五年廢入增城六年復置有桂角等新

會下有千歲錫場信安下木義寧嘉祐開寶五年廢入

改信安熙寧五年省為鎮入新會六年復置太平興國初

南渡後無信安增縣一香山紹興三十二年以

韶州中始興郡軍事元豐戶五萬七千四百三十八

貢絹鍾乳縣五曲江望有三銀場中子靈源翁源望有

富場樂昌中有黃坑等二場仁化中開寶五年廢入

置有大衆多田一建福宣和三年以岑小場南渡後

無建福增縣一乳源乾道二年析曲江之樂監一永

通

循州下海豐郡軍事元豐戶四萬七千一百九十二

貢絹藤盤縣三龍川望有大雷江紹興元三年改興

寧望晉縣天禧三年移長樂熙寧四年併興寧縣

治長樂有夜明銀場長樂熙寧四年併興寧縣

潮州下潮陽郡軍事元豐戶七萬四千六百八十二

貢蕉布甲香鮫魚皮縣三海陽望有海門等三砦三

橫錫場等潮陽中下本海陽縣地紹興揭陽宣和三年

二鄉置揭陽縣紹興二年廢入海陽八年復揭陽割海陽三

連州下連山郡軍事元豐戶三萬六千九百四十三

貢苧布官桂元豐貢鍾乳縣三桂楊望有同陽山仲

銅坑連山中紹興六年廢

梅州下軍事本潮州程鄉縣南漢置恭州開寶四年

改熙寧六年廢元豐五年復宣和二年賜郡名義安

紹興六年廢州為程鄉縣仍帶程江軍事十四年復

為州元豐戶一萬一千二百七十貢銀布縣一程鄉

中有樂口錫場石坑

南雄州下本雄州軍事開寶四年加南字宣和二年

賜郡名保昌元豐戶二萬三百三十九貢絹縣二保

昌始興中舊隸韶州開寶四年來隸

英德府下本英州軍事宣和二年賜郡名曰貢陽慶

元元年以寧宗潛內升府元豐戶三十一十九貢紵

布縣二貢陽望有鍾峒銀滄光上開寶四年自廣州

來隸有賢德

賀州下臨賀郡軍事開寶四年廢蕩山封陽馮乘三

縣本屬東路大觀二年五月割屬西路戶四萬二百
五貢銀縣三臨賀平聚有太富川上桂嶺中南渡後屬
廣西路

封川望臨封郡軍事本下郡大觀元年升為望郡紹
興七年省州以二縣隸德慶府十年復舊元豐戶二
千七百七十九貢銀縣二封川下開建下開寶五年

置年俟

肇慶府望高要郡肇慶軍節度本端州軍事元符三
年升興慶軍節度大觀元年升下為望重和元年賜
肇慶府名仍改軍額元豐戶二萬五千一百三貢銀

石硯縣二高要中初沙利錫場四會中舊隸廣州熙寧

新州下新興郡軍事開寶五年廢平興縣元豐戶一
萬三千六百四十一貢銀縣一新興中咸平六年

德慶府望本康州晉康郡軍事開寶五年廢州及悅
城晉康都城並入端溪以隸端州尋復為州大觀四

年升為望郡紹興元年以高宗潛邸升為府十四年
置永慶軍節度元豐戶八千九百七十九貢銀縣二

端溪下有雲瀧水下舊隸羅州廢以縣來

南恩州下恩平郡軍事舊恩州開寶二年廢恩平在

陵二縣慶曆八年以河北路有恩州迺加南字元豐

戶二萬七千二百一十四貢銀縣二陽江中陵傳臘

遂訓等四陽春縣下熙寧六年廢春州併銅陵

惠州下軍事宣和二年賜邵名博羅元豐戶六萬一

千一百二十一貢甲香藤箱縣四歸善中有阜民錢

二銀場永吉信上永安三海豐下有安溪楊安勞謝

錫場三豐鐵場淡水鹽場

廣南西路大觀元年割融柳宜及平之從庭乎觀九

州為黔南路融州為帥府宜州為望郎三年以黔南

路併入廣西以廣西黔南路為名四年依舊稱廣南

西路州二十五桂容邕融象昭梧藤龔潯柳貴宜賓

橫化高雷欽白欝林廉瓊平觀軍三昌化萬安朱崖

縣六十五南渡後府二靜江慶遠州二十容邕象融

昭梧藤潯貴柳賓橫化高雷欽廉賀瓊欝林軍三南

寧萬安吉陽紹興二十二年戶四十八萬八千六百

五十五口一百三十四萬一千五百七十二

靜江府本桂州始安郡靜江軍節度大觀元年為大

都督府又升為帥府舊領廣南西路兵馬鈐轄兼本

路經略安撫使紹興三年以高宗潛邸升府寶祐六

年改廣西制置大使後四年廢復為廣西路經略安

嘉靖丙辰年

撫使元豐戶四萬六千三百四十三貢銀桂心縣十

一臨桂緊嘉祐六年廢興安望唐全義縣晉置溇州

國初改靈川望荔浦望永福下脩仁中熙寧四年廢

今名荔浦元豐義寧中下本義寧鎮馬氏奏置開寶理定

元年復永寧中唐豐水縣熙寧四年廢南渡後無永

寧縣

容州下都督府普寧郡寧遠軍節度開寶五年廢欣

道渭龍陵城三縣元豐戶一萬三千七百七十六貢

銀珠砂縣三普寧上開寶五年廢繡州以常陸川中

寶五年廢順州省龍豪溫水龍水南河四縣入焉北

九年移治公平淳化五年又徙治於舊溫水縣

邕州下都督府永寧郡建武軍節度開寶五年廢朗

寧封陵思龍三縣大觀元年升為望郡紹興三年置

司市馬干橫山砦以本路經略安撫總州事同提點

買馬專任武臣隆興後文武通差寶祐元年兼邕宜

欽融鎮撫使元豐戶五千二百八十八貢銀縣二宣

化下景祐二年廢武緣下景祐二年廢砦一太平舊

如化縣入焉永平太平古萬橫山四砦元金場一鎮乃熙寧六年羈

縻州四十四縣五洞十一忠州凍州江州萬承州思

州龍州七源州思明州西平州上思州蘇州石西州

思浪州思同州安平州貞州廣源州勤州南源州西

嘉靖丙辰年

農州萬崖州覆利州温弄州及武黎縣羅陽陀陵縣
永康縣武盈洞古甌洞憑祥洞罇峒卓峒龍英洞龍
聳洞佃洞武德洞古佛洞八軀洞並屬左江道思恩
州鶴州思城州勤州歸樂州武莪州倫州萬德州蕃
州昆明州婪鳳州侯唐州歸恩州田州功饒州歸城
州武龍州及龍川縣並屬右江道初安平州曰波州
皇祐元年改元祐三年
年又改懷化洞為州

融州融水郡清遠軍節度本軍事州大觀二年升為
帥府三年罷帥府賜軍額又升為下都督府崇寧元
年置武陽砦羅城堡二年置樂善砦廢羅城堡四年
即融水縣王口砦置平州政和元年廢平州仍為王
口砦與融江文村潯江臨溪四堡砦來隸尋復故紹
興四年復廢平州為王口砦觀州為高峯砦元豐元

五千六百五十八貢金桂心縣一融水中開寶五年

寧七年廢武功羅城二縣為鎮來隸砦一融江南渡後增縣一懷遠下

興四年州廢後為砦來隸十四年復羈縻州一樂善

州
象州下象郡景德四年升防禦景定三年徙治來賓

縣之蓬萊元豐戶八千七百一十七貢金藤器楸子

縣四陽壽中來賓七年下舊隸嚴州州廢來屬開寶武

化下熙寧七年廢武化縣武仙下南渡後無武化縣

昭州下平樂郡軍事開寶五年廢永平縣元豐戶一

萬五千八百八十貢銀縣四平樂中大中祥符元立

監生谷有恒刊

嘉州府志卷之四十一

山中熙寧五年廢蒙州以龍平中開寶五年廢富州以縣來隸又以思勤

馬江入焉熙寧八年又隸梧州元豐八年復今名恭城平興

復來隸宣和中改昭平淳熙六年復今名

梧州下蒼梧郡軍事元豐戶五千七百二十貢銀白

石英縣一蒼梧下熙寧四年省戎城縣為鎮入蒼梧

藤州下感義郡軍事開寶三年廢寧風感義義昌三

縣元豐戶六千四百二十二貢銀縣二鐔津中岑溪

下熙寧四年廢南儀州為縣隸州

龍州下臨江郡軍事開寶五年廢陽川武陵隨建大

同四縣政和元年州廢隸潯州三年復紹興六年復

廢仍隸潯州元豐戶八千三十九貢銀縣一平南開寶五年以思明州之武即來屬嘉祐二年廢武即縣入焉

潯州下潯江郡軍事開寶五年廢星化縣俄又廢州

以桂平隸貴州六年復置元豐戶六千一百四十一

貢銀縣一桂平下

柳州下龍城郡軍事咸淳元年徙治柳城縣之龍江

元豐戶八千七百二十貢銀縣三馬平中洛容

貴州下懷澤郡軍事元豐戶七千四百六十貢銀縣

一鬱林中下隋鬱平縣開寶四年改

年廢象縣入洛容柳城中梁龍城熙德三年改

慶遠府下本宣州龍水郡慶遠軍節度舊軍事州景

祐三年廢崖山縣宣和元年賜軍額河池縣不詳何

年併省咸淳元年以度宗潛邸升慶遠府元豐戶一

萬五千八百二十三貢生豆寇草豆寇元豐貢銀縣

四龍水上淳化五年以柳州洛曹來隸嘉祐七年廢

縣為懷遠若迷昆縣為鎮并思立若天河下大觀元

並入馬有懷遠思立二若後改且山忻城中下慶曆

天何縣并德謹若思江望鎮一駐州靖元豐六年復徙舊治有南渡後增縣一河池下有羈

康元年九月復來思恩下熙寧八年自環州來隸徙治

原芝州地置縣普義帶溪鎮寧三若

仁富安二監舊領思順歸化二州慶曆四年併入柳

州馬

賓州下安城郡軍事開寶五年廢州琅琊石城二縣

以領方隸邕州六年以領方復置州元豐戶七千六

百二十貢銀藤器縣三領方下遷江州中本邕州羈縻

上林中下開寶五年自邕州來屬

橫州下寧浦郡軍事開寶五年廢樂山從化二縣又

以廢蠻州未定來屬元豐戶三千四百五十一貢銀

縣二寧浦下未定下開寶六年廢蠻州武靈羅竹二

三年後置後

更名未淳

嘉靖丙辰年

化州下陵水郡軍事本辯州太平興國五年改開寶

中廢陵羅縣元豐戶九千三百七十三貢銀高良薑

縣二石龍下吳川南渡後增縣一

石城乾道三年析吳川西

高州下高涼郡軍事開寶五年廢良德縣景德元年

併入賓州移治茂名三年復置以二縣還隸元豐戶

一萬一千七百六十六貢銀縣三電白下信宜

儀縣太平興國初改信宜熙寧四年茂名下開寶五年

雷州下海康郡軍事開寶五年廢徐聞遂溪二縣元

豐戶一萬三千七百八十四貢良薑元豐貢斑竹縣

一海康下有冠頭南渡後復一縣遂溪紹興十九年復置徐聞

乾道七年復置

欽州下寧越郡軍事開寶五年廢遵化欽江內亭三

縣天聖元年徙州治南賓紫元豐戶一萬五百五十

二貢高良薑翡翠毛縣二靈山望有咄安遠下惠保

初改安京景德中改名

白州下南昌郡軍事開寶五年廢南昌建寧周羅三

縣政和元年廢州以其地隸鬱林三年復南渡後復

廢入鬱林元豐戶四千五百八十九貢銀縮砂縣一

博白中南渡後

隸鬱林州

欽州下欽林郡軍事州開寶中廢欽州與德二縣

州初治興業至道二年徙今治政和元年廢白州博

白來隸三年復置白州以博白還舊隸南渡後廢白

州以博白來隸元豐戶三千五百六十四貢縮砂元

豐貢銀縣二南流中下舊隸本州州廢來隸又以廢

撫康善興業下以廉州下合浦郡軍事開寶五年廢封山蔡龍大廉三

縣移州治於長沙場置石康縣太平興國八年改太

平軍移治海門鎮咸平元年復元豐戶七千五百貢

銀縣二合浦上有石康下本常樂州

瓊州下瓊山郡靖海軍節度本軍州事大觀元年以

黎毋山夷峒建鎮州賜軍額為靖海政和元年鎮州

廢以其地及軍額來歸元豐戶八千九百六十三貢

銀嶺柳縣四瓊山中熙寧四年省舍城入澄邁下開

年廢崖州與合文昌下臨高下紹興初樂會下唐置

南寧軍舊昌化軍同下州本儋州熙寧六年廢州為

軍紹興六年廢昌化萬安吉陽三軍為縣隸瓊州十

三年為軍使十四年復為軍以屬縣還隸本軍後改

今名元豐戶八百三十三貢高良薑元豐貢銀縣三

嘉靖丙辰年宋史志卷第四十三

宜倫

下隋義倫縣太平興國初攻

昌化

下熙寧六年省元豐三年復有昌化砦

感恩

元豐四年復

萬安軍同下州舊萬安州萬安郡熙寧七年廢為軍

紹興六年廢軍為萬寧縣以軍使兼知縣事隸瓊州

十三年復為軍元豐戶二百七十貢銀縣三萬寧後

復名陵水下熙寧七年為鎮元豐三年復紹興六年隸瓊州十三年復來隸

吉陽軍同下州本朱崖軍即崖州熙寧六年廢為軍

紹興六年廢軍為寧遠縣十三年復後改名吉陽軍

元豐戶二百五十一貢高良薑鎮二臨川藤橋

省軍遠吉陽二縣為臨川南渡後縣二寧遠六年復

縣隸瓊州十一年復來屬吉陽

平州崇寧四年三月王江古州蠻戶納土於王口砦

建軍以懷遠為名割融州融江文村潯江臨溪四堡

砦並隸軍尋改懷遠軍為平州仍置倚郭懷遠縣又

置百萬砦及萬安砦又於安口隘置允州及安口縣

又於中古州置格州及樂古縣五年改格州為從州

政和元年廢平州依舊為王口砦并融江文村潯江

臨溪四堡砦並依舊隸融州廢懷遠縣又廢從州為

樂古砦并通靖鎮安百萬砦並撥隸允州又廢允州

權留平州又權置百萬砦宣和二年賜平州郡名曰

嘉靖丙辰年

懷遠

紹興四年廢平州仍為王口砦隸融州十四年復以王口砦為懷遠縣

從州

廢置具平州

允州

廢置同上

庭州大觀元年以宜州河池縣置庭州倚郭縣曰懷

德又於南丹州中平縣置砦曰靖南尋撥隸庭州大

觀二年置安遠砦大觀四年廢庭州移靖南砦於廢

孚州宣和五年移安遠砦於平安山置

孚州大觀元年以地州建隆縣置孚州倚郭縣曰歸

仁四年廢孚州及歸仁縣為靖南砦先於南丹州中

平縣置靖南砦今移置此政和七年復置孚州及綏

仁縣仍移靖南砦歸舊處宣和三年復廢孚州及歸

仁縣置靖南砦大觀四年隸觀州

紹興四年廢靖南砦

溪州大觀元年以宜州思恩縣帶溪砦置溪州四年

廢

鎮州大觀元年置鎮州於黎母山心倚郭縣以鎮寧

為名升鎮州為都督府賜靜海軍額政和元年廢鎮

州以靜海軍額為瓊州

延德軍崇寧五年初置延德縣於朱崖軍黃流白沙

側浪之間大觀元年改為軍又置倚郭縣曰通遠政

和元年廢延德軍為感恩縣昌化軍通遠縣為通遠

鎮隸朱崖軍政和六年置延德砦又以通遠鎮為此砦
地州崇寧五年納土大觀元年以地州建隆縣置州
文州崇寧五年納土大觀元年置綏南砦紹興四年廢
蘭州崇寧五年納土

那州崇寧五年納土

觀州大觀元年克南丹州以南丹州為觀州置倚郭
縣大觀四年以南丹州還莫公晟復於高峯砦置觀

州紹興四年廢觀州為高峯砦存留木明馬臺平洞黃泥中村等堡此砦

隆州

允州政和四年置隆州允州并興隆縣萬松縣宣和

三年廢隆州及興隆縣為威遠砦允州及萬松縣為
靖遠砦二州先置思忠安江鳳憐金斗朝天五砦
並廢各隸新砦仍並隸邕州

廣南東西路蓋禹貢荆揚二州之域當牽牛娶女之
分南濱大海西控夷洞北限五嶺有犀象瑇瑁珠璣
銀銅果布之產民性輕悍宋初以人稀土曠併諸州
縣然歲有海舶貿易商賈交湊桂林邕宜接夷獠置
守戍大率民婚嫁喪葬衣服多不合禮尚淫祀殺人
祭鬼山林翳密多瘴毒凡命官吏優其秩奉春梅諸
州炎癘頗甚許土人領任景德中令秋冬赴治使職

嘉靖丙辰年
宋史志卷第卅三
監生谷有恒刊

巡行皆令避盛夏瘴霧之患人病不呼醫服藥僦崖
萬安三州地狹戶少常以瓊州牙校典治安南數郡
土壤遐僻但羈縻不絕而已

燕山府路府一燕山州九涿檀平易營順薊景經縣
二十宣和四年詔山前收復州縣合置監司以燕山
府路為名山後別名雲中府路

燕山府唐幽州范陽郡盧龍軍節度石晉以賂契丹
契丹建為南京又改號燕京金人滅契丹以燕京及
涿易檀順景薊六州二十四縣來歸宣和四年改燕
京為燕山府又改郡曰廣陽節度曰永清軍領十二

縣五年童貫蔡攸入燕山七年郭藥師以燕山叛金
人復取之 析津 廣平 都市賜名廣寧 昌平 良鄉

潞 武清 安次 永清 三河 香河賜名清化 灤

陰

涿州唐置石晉以賂契丹宣和四年金將郭藥師以
州降賜郡名曰涿水升威行軍節度縣四范陽

歸義 同安 新城賜名威城

檀州隋置石晉以賂契丹宣和四年金人以州來歸
賜郡名曰橫山升鎮遠軍節度七年金人復破之縣

二密雲 行唐賜名威塞

平州隋置後唐時為契丹所陷改遼興府以營灤二

州隸之宣和四年賜郡名漁陽升撫寧軍節度五年

遼將張覺據州來降尋為金所破縣三盧龍

賜名石盧城

城賜名馬城安城易州唐置雍熙四年陷于契丹宣和四年金人以州

來歸賜郡名曰遂武防禦縣三易水 涑水 容城

營州隋置後唐時為契丹所陷宣和四年賜郡名曰

平盧防禦縣一都城鎮賜名山

順州唐置石晉以賂契丹宣和四年金人以州來歸

賜郡名曰順興團練縣一幢柔

薊州唐置石晉以賂契丹宣和四年金人以州

賜郡名曰廣川團練七年金人破之縣三漁陽

賜名平盧

三河 玉田

景州契丹置宣和四年金人以州來歸賜郡名曰灤

川軍事縣一遵化

經州本薊州玉田縣宣和六年建為州七年陷于金

雲中府路

雲中府唐雲州大同軍節度石晉以賂契丹契丹號

為西京宣和三年始得雲中府武應朔蔚奉聖歸化

儒媯等州所謂山後九州也

武州唐置石晉以賂契丹宣和五年金人以州來歸
六年築固疆堡尋復為金人所取

應州故屬大同軍節度後唐置彰國軍石晉以賂契
丹宣和五年契丹將蘇京以州來降金人尋逐京復

取之

朔州唐置後唐為振武軍石晉以賂契丹宣和五年
守將韓正以州來降金人尋逐正復取之

蔚州唐置石晉以賂契丹宣和五年守將陳翊以州
來降六年翊為金人所殺復取之

奉聖州唐新州後唐置威塞軍節度石晉以賂契丹
在云中府之東契丹改曰奉聖州

歸化州舊毅州後唐改曰武州石晉以賂契丹契丹
改為歸化州

儒州唐置石晉以賂契丹

媯州唐置石晉以賂契丹契丹改為可汗州

武州

應州

朔州

蔚州

奉聖州

志卷第四十四

宋文九十一

開府儀同三司益國公重魯書丞相修國史領經筵書都總表曉說等奉
敕修

河渠一 黃河上

黃河自昔為中國患河渠書述之詳矣探厥本原則博望之說猶為未也大元至元二十七年我世祖皇帝命學士蒲察篤實西窮河源始得其詳今西蕃朵甘思南鄙曰星宿海者其源也四山之間有泉近百泓匯而為海登高望之若星宿布列故名流出復豬白哈刺海東出口赤賓河合忽闌也里木二河東北

流為九渡河其水猶清騎可涉也貫山中行出西戎之都會曰關即曰關提者合納憐河所謂細黃河也水流已濁繞昆侖之南折而東注合乞里馬出河復繞昆侖之北自貴德西寧之境至積石經河州過臨洮合洮河東北流至蘭州始入中國北繞朔方北地上郡而東經三受降城豐東勝州折而南出龍門過河中托澶關東出三門集津為孟津過虎牢而後奔放平壤吞納小水以百數勢益雄放無崇山巨礮以防閑之旁激奔潰不遵禹蹟故虎牢迤東距海口三二千里恒被其害宋為特甚始自滑臺大伾嘗兩經汎溢復禹蹟矣一時姦臣建議必欲回之俾復故流竭天下之力以塞之屢塞屢決至南渡而後貽其禍於金源氏由不能順其就下之性以導之故也若江若淮若洛汴衛漳暨江淮以南諸水皆有舟楫漑灌之利者歷叙其事而分紀之為河渠志

河入中國行太行西曲折山間不能為大患既出天岷東走是海更平地二千餘里禹迹既湮河并為一特以隄防為之限夏秋霖潦百川衆流所會不免決溢之憂然有司所以備河者亦益工矣自周顯德初大決東平之楊劉宰相李穀監治隄自揚穀抵張秋

口以過之水患少息然決河不復故道離而為赤河
太祖乾德二年遣使察行將治古隄議者以舊河不
可卒復方役且大遂止但詔民治遙隄以禦衝注之
患其後赤河決東平之竹村七州之地復罹水災三
年秋大雨霖霖封府河決陽武又孟州水漲壞中渚
橋梁澶鄆亦言河決詔發州兵治之四年八月滑州
河決壞靈河縣大隄詔發前都指揮使韓重贇馬步
軍都軍頭王廷義等督士卒丁夫數萬人治之被泛
者蠲其秋租五年正月帝以河堤屢決分遣使行視
發畿甸丁夫繕治自是歲以為常皆以正月首事季

春而畢是月詔開封大名府鄆澶滑孟濮齊淄滄棣
濱德博懷衛鄭等州長吏並兼本州河隄使蓋以謹
力役而重水患也開寶四年十一月河決澶淵泛數
州官守不時上言通判司封郎中姚恕棄市知州杜
審肇坐免五年正月詔曰應緣黃汴清御等河州縣
除準舊制種藝桑棗外委長吏課民別樹榆柳及土
地所宜之木仍案戶籍高下定為五等第一等歲樹
五十本第二等以下遞減十本民欲廣樹藝者聽其
孤寡惇獨者免是月澶州修河卒賜以錢糶役夫給
以茶三月詔曰朕每念河渠潰決頗為民患故署使

職以總領焉宜委官聯佐治其事自今開封等十七州府各置河堤判官一員以本州通判克如通判闕員即以本州官充五月河大決濮陽又決陽武詔發諸州兵及丁夫凡五萬人遣潁州團練使曹翰護其役翰辭太祖謂曰霖雨不止又聞河決朕信宿以來焚香上禱于天若天災流行願在朕躬勿延于民也翰頓首對曰昔宋景公諸侯耳一發善言災星退舍今陛下憂及兆庶懇禱如是固當上感天心必不為災六月下詔曰近者澶濮等數州霖雨荐降洪河為患朕以屢經決溢重困黎元每閱前書詳究經濟至

若夏后所載但言導河至海隨山濬川未聞力制滯流廣營高岸自戰國專利堙塞故道小以妨大私而害公九河之制遂隳歷代之患弗弭凡搢紳多士草澤之倫有素習河渠之書深知疏導之策若為經久可免重勞並許詣闕上書附驛條奏朕當親覽用其所長勉副詢求當示甄獎時東魯逸人田告者慕禹元經十二篇帝聞之召至闕下詢以治水之道善其言將授以官以親老固辭歸養從之翰至河上親督工徒未幾決河皆塞太宗太平興國二年秋七月河決孟州之温縣鄭州之滎澤澶州之頓丘皆發綠河

諸州丁夫塞之又遣左衛大將軍李崇矩騎置自陝西至滄棣案行水勢視隄岸之缺亟繕治之民被水災者悉蠲其租三年正月命使十七人分治黃河隄以備水患滑州靈河縣河塞復決命西上閤門使郭守文率卒塞之七年河大漲威清河凌鄆州城將陷塞其門急奏以聞詔殿前承旨劉吉馳往固之八年五月河大決滑州韓村泛澶濮曹濟諸州民田壞居人廬舍東南流至彭城界入于淮詔發丁夫塞之隄久不成乃命使者按視遙堤舊址使回條奏以為治遙堤不如分水勢自孟抵鄆雖有隄防唯滑與澶最

為險狹於此二州之地可立分水之制宜於南北岸各開其一北入王莽河以通于海南入靈河以通于淮節減暴流一如汴口之法其分水河量其遠邇作為斗門啓閉隨時務平均濟通舟運溉農田此富庶之資也不報時多陰雨河水未塞帝憂之遣樞密直學士張齊賢乘傳詣白馬津用大宰加壁以祭十二月滑州言決河塞群臣稱賀九年春滑州復言房村河決帝曰近以河決韓村發民出治不成安可重困吾民當以諸軍代之乃發立五萬以備滑州軍都指揮使田重進領其役又命翰林學士宋白宗白馬津疏以

太宰加璧未幾後成淳化二年三月詔長吏以下及
巡河主婦使臣經度行視河堤勿致破壞違者當重
于法四年十月河決澶州陷北城壞廬舍七十餘區詔發
卒代民治之是歲巡河供奉官王善上言滑州土脉
疏岸善墾每歲河決南出害民口請築堤陽鑿渠引
水九四十里至黎陽合大河以防暴漲帝許之五年
正月滑州言新渠成帝又案圖而昭宣使羅州刺史
杜彥鈞率兵夫計功十七萬鑿河開渠自韓村埽至
州西鐵狗廟凡十五餘里復合于河以分水勢真宗
咸平三年五月河決鄆州王陵埽浮野入淮泗水

勢悍激侵迫州城命使率諸州丁男二萬人塞之踰
月而畢始赤河決擁濟泗鄆州城中常苦水患至是
霖雨彌月積潦益甚乃遣工部郎中陳若拙經度徙
城若拙請徙於東南十五里陽鄉之高原詔可是年
詔緣河官吏雖秩滿須水落受代知州通判兩月一
巡隄縣令佐迭巡隄防轉運使勿委以他職又申嚴
盜伐河上榆柳之禁景德元年九月澶州言河決橫
壠埽四年又壞王八埽並詔發兵夫完治之大中祥
符三年十月判河中府陳堯叟言白浮圖村河水決
溢為南風激還故道明年遣使滑州經度西岸開減

水河九月棣州河決聶家口五年正月本州請徙城
帝曰城去決河尚十數里居民重遷命使完塞旣成
又決於州東南李民灣環城數十里民舍多壞又請
徙於商河後興踰年雖扞護完築裁免決溢而湍流
益暴孺地益削河勢高民屋殆踰丈矣民苦久役而
終憂水患八年乃詔徙州於陽信之八方寺著作佐
郎李垂上導河形勝書三篇并圖其略曰臣請自汲
郡東推禹故道挾御河較其水勢出大伾上陽太行
三山之間復西河故瀆北注大名西館陶南東北合
赤河而至于海因於魏縣北析一渠正北稍西逕衡

漳直北下出邢洛如夏書過泲水稍東注易水合百
濟會朝河而至于海大伾而下黃御混流薄山障隄
勢不能遠如是則載之高地而北行百姓獲利而契
丹不能南侵矣禹貢所謂夾右碣石入于海孔安國
曰河逆上此州界其始作自大伾西八十里曹公所
開運渠東五里引河水正北稍東十里破伯禹古隄
逕牧馬陂從禹故道又東三十里轉大伾西通利軍
北挾白溝復四大河北逕清豐大名西歷洹水魏縣
東暨館陶南入屯氏故瀆合赤河而北入于海旣而
自大伾西新發故瀆西岸析一渠正北稍西五里廣

深與汴等合御河道逼大伾北即堅壤折一渠東西
二十里廣深與汴等復東大河兩渠分流則三四分
水猶得注漕淵舊渠矣大都河水從西大河故瀆東
北合赤河而達于海然後於魏縣北發御河西岸折
一渠正北稍西六十里廣深與御河等合衡漳水又
冀州北界深州西南三十里決衡漳西岸限水為門
西北注漳沔潦則塞之使東漸渤海旱則決之使西
灌屯田此中國禦邊之利也兩漢而下言水利者屢
欲求九河故道而疏之今考圖志九河並在平原而
北且河壞澶滑未至平原而上已決矣則九河奚利

哉漢武捨太伾之故道發嶺之暴衝則濫究泛濫
流患中土使河朔平田膏腴千里縱容邊寇劫掠其
間今大河盡東全燕陷北而禦邊之計莫大於河不
然則趙魏百城富庶萬億所謂誨盜而招寇矣一日
伺我饑饉乘虛入寇臨時用計者實難不如因人足
財豐之時成之為易詔樞密直學士任中正龍圖閣
直學士陳彭年知制誥王曾詳定中正等上言詳垂
所述頗為周悉所言起滑臺而下派之為六則緣流
就下湍急難制恐水勢聚而為一不能各依所導設
或必成六派則是更增六處河口悠々難於隄防亦

四百八十一
慮入滹沱漳河漸至三水淤塞益為民患又築堤七
百里役夫二十一萬七千二百四十一日侵占民田頗
為煩費其議遂寢二年詔罷蓋遂堤以養民力八月
河決澶州大吳埽使數千築新堤曰二百四十步
水乃順道八年京西轉運使陳亮佐議開滑州小河
分水勢遣使視利害以聞及還請規度自二迎楊村
北治之復開汜河於上游以泄其壅溢詔可天禧三
年六月乙未夜滑州河溢城西北大臺山旁俄復潰
于城西南岸摧七百步漫溢州城歷澶濮曹鄆注梁
邱泊入合清水古亦渠東入于淮州邑隲患者三

二即遣使賦諸州薪石襍穀及竹之數千六百萬修
兵夫九萬人治之四年二月河塞群臣入賀上親為
文刻石紀功是年祠部員外郎李璡又言疏河利害
命璡至大名府滑衛德貝州通利軍與長吏計度璡
上言臣所至並稱黃河水入三莽沙河與西河故瀆
注金赤河必慮水勢浩大蕩漫民田難於隄備臣亦
以為河水所經不無為害今者決河而南為害既多
而又陽武埽東石堰埽西地形汙下東河泄水又難
或者云今決處漕底坑深舊渠道上若塞之旁必復
壞如是則議塞河者誠以為難若決河而北為害雖

宋史九十一
卷之九十一
一

四百八十八
少一旦河水注御河蕩易水逕乾寧軍入獨流口遂
及契丹之境或者云因興搖動邊鄙如言是則議疏河
者又益為難臣於兩難之間輒書一計請自上流引
北載之高地東至大伾瀉復於澶淵舊道使南不至
滑州北不出通利軍界何以計之臣請自衛州東界
曹公所開運渠東五里河北岸凸處就築實土堅引
之正北稍東十三里破伯禹古隄注裴家澶逕救馬
陂又正東稍北四十里鑿大伾西山驪為二渠一逼
大伾南足決古隄正東八里復澶淵舊道一逼通利
軍城北曲河口至大禹所道守西河故澶正北稍東五

里開南北大隄東七里入澶淵舊道與南渠合天
如是則北載之高地大伾二山隘股之間分酌其勢
浚瀉兩渠匯注東北不遠三十里復合于澶淵舊道
而滑州不治自涸矣臣請以兵夫二萬自來歲二月
興作除三伏半功外至十月而成其均厚埤薄俟次
年可也疏奏朝議慮其煩擾羅之初滑州以天臺決
口去水稍遠聊興葺之又西南堤成乃於天臺口旁
築月隄六月望河復決天臺下走衛南浮徐濟害如
三年而益甚帝以新經賦率慮殫困民力即詔京東
西河北路經水災州軍勿復科調丁夫其守扞隄防

役兵仍令長吏存恤而番休之五年正月知滑州陳堯佐以西北水壞城無外禦築大隄又壘埽於城北護州中居民復就鑿橫木下垂木數條置水旁以護岸謂之木龍當時賴焉復並舊河開枝流以分導水勢有詔嘉獎說者以黃河隨將漲落故舉物候爲水勢之名自立春之後東風解凍河邊人候水初至凡一寸則夏秋當至一尺頗爲信驗故謂之信水二月三月桃華始開冰泮兩積川流猥集波瀾盛長謂之桃華水春末蕪菁華開謂之菜華水四月末壅麥結秀權茫变色謂之麥黃水五月瓜實延蔓謂之瓜

水朔野之地深山窮谷固陰沍寒水堅晚泮速乎盛夏消釋方盡而沃蕩山石水帶礮腥併流于河故六月中旬後謂之礮山水七月菽豆方秀謂之豆華水八月莢亂華謂之菽苗水九月以重陽紀節謂之登高水十月水落安流復其故道謂之復槽水十一月十二月斷冰雜流乘寒復結謂之感凌水水信有常率以爲準非時暴漲謂之客水其水勢凡移洪橫注岸如刺毀謂之劄岸漲溢踰防謂之抹岸埽岸故朽潛流漱其下謂之塌岸浪勢旋激岸土上墮謂之淪捲水侵岸逆漲謂之上展順漲謂之下展或水乍

落直流之中忽屈曰橫射謂之徑竄水猛驟移其將
澄處望之明白謂之拽白亦謂之明灘湍怒略渟勢
稍洄起行舟值之多溺謂之薦浪水水退淤澱夏則
膠土肥腴初秋則黃滅土頗為疏壤深秋則白滅土
霜降後皆沙也舊制歲虞河決有司常以孟秋預調
塞治之物梢芟薪柴撻擻竹石芟索竹索凡千餘萬
謂之春料詔下瀕河諸州所產之地仍遣使會河渠
官吏乘農隙率丁夫水工收采備用凡伐蘆荻謂之
芟伐山木榆柳枝葉謂之梢辦竹糾芟為索以竹為
巨索長十尺至百尺有數等先擇寬平之所為埽場

埽之制密布芟索鋪梢梢芟相重壓之以土雜以碎
石以巨竹索橫貫其中謂之心索卷而束之復以大
芟索繫其兩端別以竹索自內旁出其高至數丈其
長倍之凡用丁夫數百或千人雜唱齊挽積置於卑
簿之處謂之埽岸既下以橛臬閔之復以長木貫之
其竹索皆埋巨木於岸以維之遇河之橫決則復增
之以補其缺凡埽下非積數疊亦不能遏其迅湍又
有馬頭鋸牙木岸者以感水勢護隄焉凡綠河諸州
孟州有河南北凡二埽開封府有陽武埽滑州有韓
房二村憑管石堰州西魚池迎陽凡七埽

舊有七里
曲埽後廢

通利軍有齊賈蘇村凡二埽澶州有濮陽大韓大吳
商胡王楚橫隴曹村依仁大北岡孫陳固明公王八
凡十三埽大名府有孫杜侯村二埽濮州有任村東
西北凡四埽鄆州有博陵張秋關山子路王陵竹口
凡六埽齊州有采金山史家渦二埽濱州有平河安
定二埽棣州有聶家梭堤鋸牙陽成四埽所費皆有
司歲計而無闕焉仁宗天聖元年以滑州決河未塞
詔募京東河北陝西淮南民輸薪芻調兵伐瀕河榆
柳調溺死之家二年遣使詣滑衛行視河勢五年發
丁夫三萬八千卒二萬一千緡錢五十萬塞決河轉

運使五日一奏河事十月丙申塞河成以其近天臺山
麓名曰天臺埽宰臣王曾率百官入賀十二月濬魚池
歸減水河六年八月河決于澶州之王楚埽凡三十步八
年始詔河北轉運司計塞河之備良山令陳曜請䟽鄆滑
界糜丘河以分水勢遂遣使行視遙隄明道二年徙大名
之朝城縣于杜婆村廢鄆州之王橋渡淄州之臨河鎮以
避水景祐元年七月河決澶州橫隴埽慶曆元年詔權停
修決河自此久不復塞而議開分水河以殺其暴未興工
而河流自分有司以聞遣使特祠之三月命築隄于壇以
扞城八年六月癸酉河決商胡埽決口廣五百五十七步

乃命使行視河隄皇祐元年三月河合永濟渠注乾寧軍
二年七月辛酉河復決大名府館陶縣之郭固四年正月
乙亥塞郭固而河勢猶壅議者請開六塔以披其勢至和
元年遣使行度故道且詣銅城鎮海口約古道高下之勢
二年翰林學士歐陽修奏疏曰朝廷欲俟秋興大役塞商
胡開橫隴回大河於古道夫動大衆必順天時量人力謀
於其始而審於其終然後必行計其所利者多乃可無悔
比年以來興役動衆勞民費財不精謀慮於厥初輕信
利害之偏說舉事之始既已蒼皇群議一搖尋復悔罷不
敢遠指他事且如河決商胡是時執政之臣不慎計慮遽

謀修塞凡料配楛一十八百萬騷動六路一百餘軍州

官使驅急若星火民庶愁苦盈於道塗或物已輸官或人

方在路未及興役尋已罷修虛費民財為國歛怨舉事輕

脫為害若斯今又聞復有修河之役三十萬人之衆開一

千餘里之長河計其所用物力數倍往年當此天災歲旱

民困國貧之際不量人力不順天時知其有大不可者五蓋

自去秋至春半天下芒阜京東尤甚河北次之國家常務

安靜振恤之猶恐民起為盜況於兩路聚大衆興大役

乎此其必不可者一也河北自思州用兵之後繼以凶年

人力流亡十失八九數年以來人稍歸復然死亡餘所存

者幾瘡痍未斂物力未完又京東自去冬無雨雪麥不生
苗將踰暮春粟未布種農心焦勞所向無望若別路差
及又遠者難為赴役一出諸路則兩路力所不任此其必
不可者一也往年議塞滑州決河時公私之力未若今日
之貧虛然猶儲積物料誘率民財數年之間始能興役
今國用方乏民力方疲且合商胡塞大決之洪流此一
大役也鑿橫隴開又廢之故道又一大役也自橫隴至
海千餘里埽岸久已廢頓須興緝又一大役也往年公
私有力之時興一大役尚須數年今倅興三大役於災
旱之餘此其必不可者三也

就令商胡可塞故

道未必可開鯀障洪水九年無功禹得洪範五行之
書知水潤下之性乃因水之流䟽而就下水患乃息
然則以大禹之功不能障塞但能因勢而䟽決爾今
欲逆水之性障而塞之奪洪河之正流使人力幹而
回注此大禹之所不能此其必不可者四也橫隴湮
塞已二十年商胡決又數歲故道已平而難鑿安流
已久而難回此其必不可者五也臣伏思國家累歲
災譴甚多其於京東變異尤大地貴安靜而有聲巨
嶠山摧海水搖蕩如此不止者僅十年天地警戒宜
不虛發臣謂變異所起之方尤當過慮防懼今乃欲

於凶艱之年聚三十萬之大衆於變異最大之方臣
恐災禍自茲而發也况京都赤地千里饑饉之民正
苦天災又聞河役將動往往伐桑毀屋無復生計流
亡盜賊之患不可不虞宜速止罷用安人心九月詔
自商胡之決大河注食堤埽為河北患其故道又以
河北京東饑故未興役今河渠司李仲昌議欲納水
入六塔河使歸橫隴舊河舒一時之急其令兩制至
待制以上臺諫官與河渠司同詳定修又上疏曰伏
見學士院集議修河未有定論豈由賈昌朝欲復故
道李仲昌請開六塔互執一說莫知孰是臣愚皆謂

不然言故道者未詳利害之原述六塔者近乎欺罔
之繆今謂故道可復者但見河北水患而欲還之京
東然不思天禧以來河水屢決之因所以未知故道
有不可復之勢臣故謂未詳利害之原也若言六塔
之利者則不待攻而自破矣今六塔既已開而恩冀
之患何為尚告奔騰之急此則減水未見其利也又
開六塔者云可以全回大河使復橫隴故道今六塔
止是別河下流已為濱棣德博之患若全回大河顧
其害如何此臣故謂近乎欺罔之繆也且河本泥沙
無不淤之理淤常先下流下流淤高水行漸壅乃決

上流之低處此勢之常也然避高就下水之本性故
河流已棄之道自古難復臣不敢廣述河源且以今
所欲復之故道言天禧以來屢決之因初天禧中河
出京東水行於今所謂故道者水既淤澀乃決天臺
埽尋塞而復故道未幾又決於滑州南鐵狗廟今所
謂龍門埽者其後數年又塞而復故道已而又決王
楚埽所決差小與故道分流然而壅淤故又於橫隴
大決是則決河非不能力塞故道非不能力復所復
不久終必決於上流者由故道淤而水不能行故也
及橫隴既決水流就下所以十餘年間河未為患至

慶曆三四年橫隴之水又自海口先淤凡一百四十
餘里其後游金赤三河相次又淤下流既梗乃決於
上流之商胡口然則京東橫隴兩河故道皆下流淤
塞河水已棄之高地京東故道屢復屢決理不可復
不待言而易知也昨議者度京東故道功料但云銅
城已上乃特高爾其東北銅城以上則稍低比商胡
已上則實高也若云銅城以東地勢斗下則當日水
流宜決銅城已上何緣而頓於橫隴之口亦何緣而
大決也然則兩河故道既皆不可為則河北水患何
為而可去臣聞智者之於事有所不能必則較其利

害之輕重擇其害少者而爲之猶愈害多而利少何
况有害而無利此三者可較而擇也又商胡初決之
時欲議修塞計用稍芟一千八百萬科配六路一百
餘州軍今欲塞者乃往年之商胡則必用往年之物
數至於開鑿故道張奎所計工費甚大其後李參減
損猶用三十萬人然欲以五十步之狹容大河之水
此可笑者又欲增一夫所開三尺之方倍爲六尺且
濶厚三尺而長六尺自一倍之功在於人力已爲勞
苦云六尺之方以開方法筭之乃八倍之功此豈人
力之所勝是則前功既大而難興後功雖小而不實

大抵塞商胡開故道凡二大役皆困國勞人所舉如
此而欲開難復屢決已驗之故道使其虛費而商胡
不可塞故道不可復此所謂有害而無利者也就使
幸而暫塞以紓目前之患而終於上流必決如龍門
橫隴之比此所謂利少而害多也若六塔者於大河
有減水之名而無減患之實今下流所散爲患已多
若全回大河以注之則濱棣德博河北所仰之州不
勝其患而又故道淤澀上流必有他決之虞此直有
害而無利耳是皆智者之不爲也今若因水所在增
治隄防疏其下流浚以入海則可無決溢散漫之虞

今河所歷數州之地誠為患矣隄防歲用之夫誠為勞矣與其虛費天下之財虛舉大衆之役而不能成功終不免為數州之患勞歲用之夫則此所謂害少者乃智者之所宜擇也大約今河之勢負三決之虞復故道上流必決開六塔上流亦決河之下流若不浚使入海則上流亦決臣請選知水利之臣統其下流求入海路而浚之不然下流梗澀則終虞上決為患無涯臣非知水者但以今事可驗者較之耳願下臣議歲取其當焉預議官翰林學士承旨孫抃等言開故道誠義利然功大難成六塔下流可導而東去以紓恩惠金堤之患七月二十月中書上奏曰自商胡決為大名恩惠先議開銅城道塞商胡以功大難卒就緩之而憂金堤汎溢不能捍也願備工費因六塔水勢入橫隴宜令河北小東預完堤埽上河水所居民田數詔下中書奏以知澶州事李璋為總管轉運使周沆權同知潭州內侍都知鄧保吉為鈐轄殿中丞李仲昌提舉河渠內殿承制張懷恩為都監而保言不行以內侍押班王從善代之以龍圖閣直學士施昌言總領其事提點開封府界縣鎮事蔡挺勾當河渠事楊緯同修河決脩又奏請罷六塔之役時宰

相富弼尤主仲昌議疏奏亦不省嘉祐元年四月壬子朔塞商胡北流入六塔河不能容是夕復決溺兵夫漂芻橐不可勝計命三司鹽鐵判官沈立往行視而修河官皆謫宦若劉恢奏六塔之役木死者數千萬人穿土干禁忌且河工乃趙征村於國姓御名有嫌而大興重斲非誤詔御史吳中復內侍鄧守恭置獄于澶劾仲昌等詔旨不俟秋冬塞北流而擅進約以致決潰懷恩仲昌仍坐取河材為器懷恩流潭州仲昌流英州施昌言李璋以下再謫蔡挺奪官勅停仲昌蠶子也由是議者又不復論河事五年河流汎别于魏之第六埽曰二股河其廣二百尺自二股河行一百三十里至魏恩德博之境曰四界首河七月都轉運使韓贇言四界首古大河所經即溝洫志所謂平原金堤開通大河入焉馬河至海五百餘里者也自春以丁壯三千浚之可一月而畢支分河流入金赤河使其深六尺為利可必商胡決河自魏至于恩冀乾寧入于海今二股河自魏恩東至于德滄入于海分而為二則上流不壅可以無決溢之患乃上四界首二股河圖七年七月戊辰河決大名第五埽英宗治平元年始命都水滸浚二股五股河以紓

恩冀之患初都水監言商胡堙塞冀州界河淺房家武邑二埽由此潰慮一旦大決則甚於商胡之患乃遣判都水監張鞏戶部副使張燾等行視遂興工役卒塞之神宗熙寧元年六月河溢恩州烏欄堤又決冀州棗強埽北注瀛七月又溢瀛州樂壽埽帝憂之顧問近臣司馬光等都水監丞李立之請於恩冀深瀛等州創生堤三百六十七里以禦河而河北都轉運司言當用夫八萬三千餘人役一月成今方災傷顧徐之都水監丞宋昌言謂今二股河門變移請迎河勝進約簽入河身以紓四州水患遂與屯田都監內侍程昉獻議開二股以導東流於是都水監奏慶曆八年商胡北流于今二十餘年自澶州下至乾寧軍創堤千有餘里公私勞擾近歲冀州而下河道梗溢致上下埽岸屢危今棗疆抹岸衝奪故道雖創新堤終非久計顧相六塔舊口并二股河導使東流徐塞北流而提舉河渠王亞等謂黃御河帶北行入獨流東砦經乾寧軍滄州等八砦邊界直入大海其近海口闊六七百步深八九丈三女砦以西闊三四百步深五六丈其勢愈深其流愈猛天所以限契丹議者欲再開二股漸閉北流此乃未嘗覩黃河在界河

內東流之利也十一月詔翰林學士司馬光入內侍省副都知張茂則乘傳相度四州生堤回日兼視六塔二股利害二年正月光入對請如宋昌言策於一股之西置上約捍水令東俟東流漸深北流淤淺即塞北流放出御河胡盧河下紆恩冀深瀛以西之患初南胡決河自魏之北至恩冀乾寧入于海是謂北流嘉祐八年河流派于魏之第六埽遂爲二股自魏恩東至于德滄入于海是謂東流時議者多不同李立之力主生堤帝不聽卒用昌言說置上約三月光奏治河當因地形水勢若疆用人力引使就高橫立堤防則逆激旁潰不惟無成仍敗舊績臣慮官吏見東流已及四分急於見功遽塞北流而不知二股分流十里之內相去尚近地勢復東高西下若河流併東一遇盛漲水勢西合入北流則東流遂絕或於滄德堤埽未成之處決溢橫流雖除西路之患而害及東路非策也宜專護上約及二股堤岸若今歲東流止添二分則此去河勢自東近者二三年遠者四五年候及八分以上河流衝刷七闊滄德堤埽已固自然北流日減可以閉塞兩路俱無害矣會北京留守韓琦言今歲兵夫數少而全堤兩埽修上下約甚

急深進馬頭欲奪大河緣二股及嫩灘舊闊千一百步是以可容漲水今截去八百步有餘則將束大河於二百餘步之間下流既壅上流蹙過湍怒又無兵夫修護堤岸其衝決必矣况自德至滄皆二股下流既無堤防必侵民田設若河門束狹不能容納漲水上下約隨流而脫則二股與比流爲一其患愈大又思深州所創生堤其東則大河西來其西則西山諸水東注腹背受水兩難扞禦望選近臣速至河所與在外官合議帝在經筵以琦奏諭光命同茂則舟往四月光與張鞏李立之宗昌言張問呂大防程昉行

視上約及方鋸牙濟河集議於下約光等奏二股河上約並在灘上不礙河行但所進方鋸牙已深致北流河門稍狹乞減折二十步令近後仍作蛾眉埽裏護其滄德界有古遙堤當加葺治所修二股本欲疏導河水東去生堤本欲捍禦河水西來相爲表裡未可偏廢帝因謂二府曰韓琦頗疑修二股趙抃曰人多以六塔爲戒王安石曰異議者皆不考其事實帝又問程昉宋昌言同修二股如何安石以爲可治帝曰欲作簽河甚善安石曰誠然若及時作之往往河可東北流可閉因言李立之所築生堤去河遠者

至八九十里本計以禦漫水而不可禦河南之向者
臣恐漫水亦不可禦也帝以爲然五月丙寅乃詔立
之乘驛赴闕議之六月戊申命司馬光都大提舉修
二股工後呂公著言朝廷遣光相視董役非所以褒
崇近職待遇儒臣也乃罷光行七月二股河通快北
流稍自閉戊子張鞏奏上約累經泛漲并不約各已
無虞東流勢漸順快宜塞北流除恩冀深瀛永靜乾
寧等州軍水患又使御河胡盧河下流各還故道則
漕運無壅遏郵傳無滯留塘泊無淤淺復於邊防大
計不失南北之限歲減費不可勝數亦使流移歸復

實無窮之利且黃河所至古今未嘗無患較利害輕
重而取舍之可也惟是東流南北隄防未立閉口修
堤工費甚夥所當預備望選習知河事者與臣等講
求具圖以聞乃復詔光茂則及鄒水監官河北轉運
使同相度閉塞北流利害有所不同各以議上八月
己亥光入辭言畢帝命塞二股河北流臣恐勞費未
易或幸而可塞則東流淺狹隄防亦全必致決溢是
移恩冀深瀛之意於滄德等州也不若俟三二年東
流益深闊隄防稍固北流漸淺新甯有備塞之便帝
曰東流北流之患孰輕重光曰兩地皆三民無輕重

然北流已殘破東流尚全帝曰今不俟東流順快而塞北流他日河勢改移奈何光曰二約同則東流日增北流日減何憂改移若上約流失其事不可知惟當併力護上約耳帝曰上約安可保光曰今歲創修誠為難保然昨經大水而無虞來歲地脚已窄復何慮且上約居河之側聽河北流猶懼不保今欲橫截使不行庸可保乎帝曰若河水常分二流何時當有成功光曰上約苟存東流必增北流必減俾使分為二流於張鞏等不見成功於國家亦無所害何則西北之水併於山東故為害大分則害小矣鞏等亟欲塞北流皆為身謀不顧國力與民患也帝曰防捍兩河何以供億光曰併為一則勞費自倍分二流則勞費減半今減北流財力之半以備東流不亦可乎帝曰卿等至彼視之時二股河東流及六分鞏等因欲閉斷北流帝意嚮之光以為頌及八分乃可仍待其自然不可施功王安石曰光議事屢不合今令視河後必不從其議是重使不安職也庚子乃獨遣茂則茂則奏一股河東傾已及八分北流止二分張鞏等亦奏丙午大河東徙北流淺小戊申北流閉詔鞏論司馬光等仍賜衣帶馬時北流既塞而河自其南四

十里許家濬東決汎濫大名恩德滄求許五州軍境
三年二月命茂則輩相度澶滑州以下至東流河勢
隄防利害時方濟御河韓琦言事有緩急工有後先
今御河漕運通駛不至有害不宜減大河之役乃詔
輟河六卒二萬三千專治東流

志卷第四十四

志卷第四十五

宋史九十二

開禧言在國寶國事可謂至矣相國曰此言甚善本
勅修

河渠一黃河中

熙寧四年七月辛卯北京新堤第四第三場決漂溺
館陶永濟清陽以迄東棧則乘驛相視八月河溢澶
州曹村十月溢衛州王洪時新堤危大堤而决者二
下屬恩冀曹衛河等處為一帝憂之命陳瓘冬數遣
使經營是時人爭言治河之制及開鑿一版而地
最下而舊防可因今堤高者為一十餘里若度河之

宋史九十二

湍浚而導之又存清水鎮河以資其勢則得者可回
決者可塞帝然之十一月令河元轉運司開脩二股
河上流并脩塞第五埽決口五年二月甲寅興役四
月丁卯二股河成然十一尺廣四百尺方浚河則稍
障其決水至是水入于河而決口亦塞六月河溢北京
夏澤國七月辛卯帝詔執政聞之京東調夫脩河有壞
產者河元調急夫木多若河僅成奈何且河決不過
占一河之地或西或東若利害然所較聽其所趨如
何王安石曰此流不塞占公私田至多又水散漫久
復穢塞昨脩二股費至少而公私田皆出向之瀉鹵
俱為沃壤庸非利乎况急夫已減於去歲若復其理
堤防則河北歲夫愈減矣六年四月始置疏濬黃河
司先是有選人李公義者獻鐵龍爪揚泥車法以濬
河其法用鐵鑿片為爪形以一繩繫舟尾而泥之水高
工急擢乘流相繼而下一再過水已深數尺宦官黃
懷信以為可用而志其太輕王安石請令懷信公義
同議增損乃別制濬川杷其法以巨木長八尺齒長
二尺列於木下如爪狀以石磨之兩旁繫大繩兩端
研大船相距八十步各用滑車繫之去來繞蕩泥沙
已又移船而濬或謂水深則杷不能及底雖數往來

無益水也則商礙必泥曳之不動卒乃反商向上而
曳之人皆知不可用惟安石喜其法使懷信先試之
以濟二股又請鑿直河數里以觀其效且言於帝曰
開直河則水勢分其不可開者以近河每開數尺即
見水不容施功爾今第見水即以耗濟之水當隨把
改趨直河有置數千把則諸河淺濶皆非所患歲可
省開濬之費幾百千萬帝曰果爾甚善聞河北小軍
壘當起夫五千計合境之丁僅及此數一夫至用錢
八緡故歐陽脩嘗謂開河如放火不開如失火與其
勞人不如勿開安石曰勞人以陰害所謂每天下之

民而從之者帝乃許春首興工而賞懷信以度僧牒
十五道公義與堂除以把法下北京令虞部員外郎
都大提舉大名府界金堤范子淵與通判知縣共試
驗之皆言不可用會子淵以事至京師安石問其故
子淵意附會遂曰法誠善第同官議不合耳安石大
悅至是乃置濬河司將自衛州濬至海口差子淵都
大提舉公義為之屬許不拘常制舉使巨等入船水
鐵工匠皆取之諸端官吏奉給視都水監丞司行移
與監司敵體當是時先流閉已數年水或橫決散漫
常虞壅遏十月外監丞王令圖獻議於北京第四第

五婦等處開脩直河使大河還二股故道乃命范子
淵及朱仲立領其事開直河深八尺又用祀疏濬二
股及清水鎮河凡退背魚助河則塞之三安石乃盛
言用祀之功若不報工雖二股河上流可使行地中
七年都水監丞劉增言自開直河閉魚助水勢增漲
行流湍急漸塌河岸而許家港清水鎮河極淺浸幾
於不流雖二股深快而蒲泊已東下至四界首退出
之田略無固護故遇漫水出岸去年迴河頭將復成水
患宜候霜降水落閉清水鎮河築縷河堤一道以遏
漲水使大河循循故道又退出之田數萬頃俾民耕

種而博州界堂邑等退背七婦以城脩護之費公私
兩濟從之是秋判大名文彦博言河溢壞民田多者
六十村戶至萬七千少者九村戶至四千六百願蠲
租稅從之又命都水監官吏不決水災聞者外都水
監丞程昉以憂死十月安石去位吳充為相十年五
月榮澤河變急詔判都水監俞允往治之是歲七月河
復溢衛州王拱辰及汲縣上下希懷州黃沁滑州韓村
乙丑遂大決於澶州曹村澶淵決流斷絕河道南徙
東匯于梁山張澤深分為二派一合南清河入于淮
一合北清河入于海元澤部縣四十五而濮齊鄆徐

宋史卷一百一十二 卷一百一十二

元其蒙曰逾三十萬頃遣使脩閘八月又決鄭州衆
澤於是文彥博言臣正月嘗奏德州河底隆澗泄水
稽滯上流必至壅遏又河勢變移四散漫流兩岸俱
被水患若不預為經制必溢魏博恩濟等州之境而
都水略無施設止固護東流北岸而已適景年河流
低下官吏希省費之嘗采嘗增修堤岸大名諸埽皆
可憂虞謂如曹村一埽自熙寧八年至今三年雖每
計春料嘗培低怯而有司未嘗知約其埽兵又比日給
他役實在者十有七八今者果大決溢此非天災實
人力不至也臣前論此并乞審擇水官今河朔京東
州縣人被患者莫知其數教者顧亦正軫聖念而水官
不能自訟猶汲汲焉實臣前論所出於至誠本圖
補救非敢激訐也元豐元年四月丙寅決口塞詔改
曹村埽曰靈平五月甲戌新堤成閘曰斷流河復歸
北初議塞河也故道壅而高水不得下議者欲自夏
岸縣東開券河入重圍以護舊河事也十豐九十年
又自張村埽直東築堤至龐家莊古堤長三十里二
百里詔樞密都承旨韓維相視鎮言雖水衝斷新河
已成河道河勢變移無常雖開河塞堤及於河身却
立生堤在費功力惟增脩新河乃能經久詔可十一

宋史卷一百一十一 河渠志第一

月都水監言自曹村決溢請無復備蓄乞給錢二
千萬給下議路以時帝稍尊封禪詔給下萬畝并朝
旨及瑞岸危急毋得擅用二年七月戊子范子淵言
因護黃河岸累上乞中分為兩尋詔以廣武上下埽
為名三年七月澶州孫村陳埽及大吳小吳埽決詔
外監丞司速修閉初河決澶州也此外監丞陳祐甫
謂商胡決三十餘年所行河道填淤高堤防歲增
未免決溢今當修者有三商胡一也橫壠二也高舊
迹三也然商胡橫壠故道地勢高平土性疏惡皆不
可復復亦不能持久惟禹故瀆尚存在大伾太行之

間地卑而勢固故秘閣校理李彥章奏今知深州孫民
先皆有修復之議望召民先同河北四臣一員自衛
州王供端按視訖于海口從之四年二月小吳埽復
大決自澶注入御河恩州危甚六月丙午詔東流已
填淤不可復將來更不修閉小吳決口候見大河歸
弱應合修立堤防今李立之經言以聞帝謂輔臣曰
河之為患久矣世以事治水故常有礙夫水之趨
下乃其性也以道治水則無違其性可也如能順水
所向遷徙城邑以避之復有何患難神禹復生不遇
如此朝臣皆曰誠如聖訓河決東流堤岸剝剝定

言三脊河一徑來自大名界下合大流往冀州及臨
清徐商御河決口恩州趙村吳子決口兩徑水亦往
冀州城東若遂成河道兩大流難以西傾全與李善
孫民先所論違背曷早經制詔遂立之八月壬午
立之言臣自決口相視而流至乾寧軍分入東西兩
塘次入界河於勞地口入海通流無阻宜修立東西
吳詔覆計之而言者又善自三供壩上添修南岸於
小吳口北創修堤候地而來滄山水下決三供壩使
直河注東北於滄州界空之南或北從故道入海不從
九月庚子立之又言此定南樂館陶宗城魏縣後口

永濟延安鎮瀛州口京師在六河相環之間乞相度
遷於堤外於是用其說分立東西兩壩五十九壩定
三等向著河勢正著堤身為第一河壩順流而下為
第一河離堤一里內為第三退者齊三等堤去河最
遠為第一次遠者為第二次近一里以內為第三立
之在熙寧初已立堤今竟有真言五年正月己丑
詔立之凡為小吳決口所立堤防可接視河勢向背
應置壩處毋虛設恐河官尋常置壩一料六月朔臣先
京內黃帝七月庚午吳壩堤以齊壩早不壩意若八
月河決鄭州原武壩入利澤陽武壩入海

梁山濼詔曰原武决口已决矣大河四决城上不大
洽之將貽朝厄巨憂其憂備中何災豈可矣五月
力築堤脩閘都水復言兩高壘壘各水回閘二十五
步天寒之候來春施工至臘月竟云九月河决
州南皮上下堤又溢流池壅又溢我請軍官下堤
十月辛亥提舉汴河堤岸司言治口廣武場天無水
漲塌岸壞下扉斗門萬一入汴人力無以救指官通
都城可下深慮詔都水監官遠置護之丙辰廣武上
下埽危急詔被護尋獲安定之七月濟州决口决
决横堤破比京師臣王拱辰言治河水暴漲三千餘
號叫求救而錢穀車輜皆被水漂平歸提舉軍器工匠

提刑埽岸物料兵卒即罷都水監逐司在遠無一得
專倉卒何以濟民望許不拘官屬詔直下提舉奏復陳稟
所屬不及者如所請戊申命提議陽武埽十月真州
王令圖奏大河行流散漫河內於無繫流荒生灘碛
宜近澶州相視水勢便還後故道合明年春官直是
駕大抵熙寧初專修澶州流閉先流元豐以後因河
决而北議者始欲復舊故迹神宗愛信臣方恩順水陸
而水官難其人王安石力主程昞臣子輔故一人充
以河事自任帝雖藉其才然每抑之其後元祐元年

子淵已改司農卿出御史口陶如其修吳開河慶豐
戶萬護堤盛婦之滿死豐六年興役至七
年功用不成乞行廢於是無知兗州尋卒知峽州
其制略曰浚以有限之資興必不可成之役驅無辜
之民置之必死之地中書令人蘇武詞也八年三月
普宗即位宣仁聖烈皇后垂簾河流雖北而孫村低
下夏秋霖雨漲水往往不出小吳之決既去嘉十月
又決大名之小張口河也諸郡皆被水災知澶州王
令圖建議濬迎陽婦蓋口天於孫村金堤暨約復故
道本路轉運使范子立仍請於大吳先議濬進歸牙

擗約河勢於是回河東流之議起元祐元年二月乙
丑詔未得兩澤權罷修河於諸路兵夫九月丁丑詔
祕書監張問相度河北水事十月庚寅又以王令圖領
都水同問行河十一月丙子問言臣至滑州決口相
視迎陽婦至大小吳水勢低下舊河淤仰故道難復
請於南樂大名婦開直河并簽河分引水勢入孫村
口以解北京向下水患令圖亦以為然於是減水河
之議復起既從之矣會北京留守韓絳奏引河近府
非是詔問別相視二年二月令圖問欲必行前說朝
廷又從之三月令圖死以王孝先代領都水亦請如

令圖議右司諫王覲言河北人戶轉徙者多朝廷責
郡縣以安集空倉廩以振濟又遣專使察視之恩德
厚矣然耕耘是時而流轉於道路者不已二麥將熟
而寓食於四方者未還其故何也蓋亦治其本矣今
河之爲患三泛濫溇瀉漫無涯涘吞食民田不見窮
已一也緣邊漕運獨賴御河今御河淤澱轉輸難梗
二也塘泊之設以限南北濁水所經即爲平陸三也
欲治三患在選擇都水轉運而責成耳今轉運使范
子奇反覆求合都水使者王季先暗繆望別擇人時
知樞密院事安燾深以東流爲是兩疏言朝廷久議

回河獨憚勞費不顧六患蓋自小吳未決以前河入
海之地雖屢變移而盡在中國故京師恃以北限疆
敵景德澶淵之事可驗也且河決每西則河尾每北
河流既益西決固已北抵境上若復不止則南岸邊
屢遠界彼必爲橋梁守以州郡如慶曆中因取河南
熱戶之地遂築軍以窺河外已然之效在此蓋自河
而南地勢平衍直抵京師長慮部顧可爲寒心又朝
廷稍東南之利不以宿河北重兵備預之意深矣使
熱能至河南則遠不相及今欲便於沿河而緩於設
險非計也王叢叟亦言朝廷知河流爲北道之意曰

深故這使命水官相視便利欲順而導之以極一岸
生民於墊溺甚大惠也然昔者專使未還不知何事
而先罷議專使反命不知何所取信而議復與既就
都水使者能護從事謂其起工有定日矣已而復罷數
十日間變議者再三何以示四方今有大害之不可
不早為計此塞之所恃以為險者在若治者河堤之俸
不可濬漫先此塞險固之利一也橫過西山之水不
得順流而下壅溢於千里便百萬生齒若無廬耕無
田流散而不復二也乾寧孤壘危絕不足道而大名添
冀腹心郡縣皆有終不自保之勢三也滄州託北敵

自河不東流滄州在河之南直抵京師無有限
隔四也奔吞御河邊城失轉輸之便五也河北轉運
司歲耗財用陷租賦以百萬計六也六七月之間河
流交漲占沒西路阻絕使進退不能兩朝以為憂
七也非此七害委之可緩而未治可也且去歲之患
已甚前歲今歲又甚焉則奈何望深詔執政大臣早
決河議而責成之太師文彥博中書侍郎呂大防皆
主其說中書舍人蘇轍謂石僕射呂公著曰河決而
此先帝不能回而諸公欲回之是自謂智勇勢力過
先帝也蓋因其舊而修其未備乎公著唯唯於是三

省奏自河北決恩量以不費州被意至今未見開修的確利害致妨興工乃詔河北轉運使副限兩月同水官講議聞奏十一月講議官皆言令圖問相度開河取水入孫村口還復故道處測量得流分寸寸取引不過其說難行十二月張景先復以問說為善果欲回河惟北京已上滑州而下為宜仍於孫村濟治橫河舊堤止用逐埽人兵物料并年例空軍春夫漸為之可也朝廷是其說二年六月成成乃詔黃河未復故道終為河北之患王孝元等所議已嘗興後不可中能宜接續工料向去決要回復故道三省樞密

院速與商議施行右相范純仁言聖人有三寶曰慈曰儉曰不敢為天下先蓋天下大勢惟人君所向群下競趨如川流山摧小失其道非一言一力可回故居上者不可不謹也今聖意已有所向而為天下先矣乞諭執政前日降出又字却且進入免希合之臣妄測聖意輕舉大役尚書王存等亦言使大河決可東回而北流遂斷何惜勞民費財以成經久之利今孝先等自未有必然之論但僥幸萬一以冀成功又預求免責若遂聽之將有噬臍之悔乞聖選公正近臣及忠實內侍舉行按視審度可否興工未晚庚子

三省樞密院奏事延和殿文房傳旨大防安壽等謂
河不東則失中國之險為契丹之利范純仁王存胡
宗愈則以虛費勞民為憂存謂今公私財力困匱惟
朝廷未盡知者賴先帝時封椿錢物可用耳外路往
徃空之奈何定數千萬物料兵夫圖不可必成之功
且御契丹得其道則自景德至今八九十年通好如
一家設險何與焉不然如不言未耶律德光犯關豈
無黃河為阻况今河流未必使衝過北界耶太后曰
且熟議明日純仁又畫四不可之說且曰北流數年
未為大患而議者恐失中國之利先事回政正如頃

西夏本不為邊患而好事者以為不取恐失機會遂
與靈武之師也臣嘗聞孔子論為政曰先有司今水
官未嘗保明而先示決欲回之旨他日敗事是使之
得以籍口也存宗愈亦奏昨親聞德音更令熟議然
累日猶有未同或今建議者結罪任責臣等本謂建
議之人思慮有所未達故乞差官覆按若但使之結
罪彼所見不過如此後或誤事加罪何益臣非不知
河決北流為患非一淤沿邊塘泊漸御河漕運失中
國之險邊西山之流若能全回大河使由孫村故道
豈非上下通利但恐不能成功為患甚於今日故欲

選近臣接視若孝先之說亦可成則積粟物料接續
興役如不可為則令沿海路行自息甌以充塘泊以
南別求可以疏導歸海去處不必專上孫行此亦三
省共會商量望賜詳酌存又奏自古若有導河并塞
河導河者順水勢自高導今就下塞河者為河堤夫
溢脩塞今入河身不聞幹引大河今就高行流也於
是收回戊戌詔書戶部侍郎蘇轍中書舍人曾肇各
三上疏轍大略言黃河西流議復故道事之經歲役
兵二萬聚梢椿等物三千餘萬方河朔災傷困弊而
與必不可成之功吏民竊歎今回河大議雖寢然聞

議者固執來歲開河分水之策今小吳決口入地已
深而孫村所開丈尺有限不獨不能回河亦必不能
分水况黃河之性急則通流緩則淤澱既無東西皆
急之勢安有兩河並行之理縱使兩河並行未免各
立隄防其費又倍矣今建議者其說有三臣請折之
一日御河煙滅失饋運之利昔天河在東御河自懷
衛經北京漸歷邊郡饋運既便商賈通行自河西流
御河煙滅失此大利天實使然今河自小吳北行占
壓御河故地雖使自北京以南折而東行則御河煙
滅已一二百里河由復見此御河之說不足聽也二

日恩冀以此漲水為善公私損耗臣聞河之所行利害相半蓋水來雖有奴田破稅之害其去亦有淤厚宿麥之利况故道之遠之地桑麻千里賦役全復此漲水之說不足聽也三曰河徙無常萬一自契丹界入海邊防失備按河昔在東自河以西郡縣與契丹接境無山河之限邊臣建為塘水以捍契丹之衝今河既西則西山一帶契丹可行之地無幾邊防之利不言可不然議者尚恐河復北徙則海口出契丹界中造舟為梁便於南牧臣聞契丹之河自北南注以入于海蓋地形北高河無北徙之道而海口深後勢

無徙移此邊防之說不足聽也臣又聞謝卿材到闕昌言黃河自小吳決口乘高注北水勢奔決上流隄防無復決怒之患朝廷若以河事付臣不役一夫不費一金十年保無河患大臣以其異已罷歸而使王孝先俞瑾張景先三人重畫回河之計蓋向元老大臣重於改過故假契丹不測之憂以取必於朝廷雖已遣百祿等出按利害然未敢保其不觀望風旨也願亟回收買梢草指揮來歲勿調開河役兵使百祿等明知聖意無所偏係不至阿附以誤國計肇之言曰數年以來河北京東淮南災傷今歲河北並邊稍

熟而近南州軍皆旱京東西淮南饑殍瘡痍若來年
雖未大興河役上令修治舊堤開減水河亦須調發丁夫
本路不足及鄰路鄰路不足則及淮南民力果何以堪民力
未堪則雖有回河之策及稍草先具將安施乎會百祿等
行視東西二河亦以為東流高仰北流順下決不可
回即奏曰往者王令圖張問欲開引水築河導水入
孫村口還復故道議者疑焉故置官設屬使之講議
既開掘井筒折量地形水面尺寸高下顧臨王孝先
張景先唐義問陳祐之皆謂故道難復而孝先獨叛
其說初乞先開減水河俟行流通快新河勢緩人工

物料豐備徐議閉塞北流已而召赴都堂則又請以
二年為期及朝廷詰其成功遽云來年取水入孫村
口若河流順快工料有備便可閉塞回復故道是又
不埃新河勢緩矣回河事大寧容異同如此蓋孝先
俞瑾等知合用物料五千餘萬未有指擬見買數計
經歲未及毫釐度事理終不可為故為大言又云若失
此時或河勢移背豈獨不可減水即永無回河之理
臣等竊謂河流轉徙迺其常事水性就下固無一定
若假以五年休養數路民力沿河積材漸濬故道葺
舊堤一旦流勢改變審議事理醜為二渠分派行流

均減漲水之害則勞費不大功力易施安得謂之一失此時永無回河之理也四年正月癸未百祿等使回入對復言修減水河役過兵夫六萬三千餘人計五百三十萬工費錢糧三十九萬二千九百餘貫石匹兩收買物料錢七十五萬三百餘緡用過物料二百九十餘萬條東官員使臣軍大將凡一百一十餘員請給不預焉願罷有害無利之役那移工料繕築西堤以護南決口未報巳亥乃詔罷回河及修減水河四月戊午尚書省言大河東流為中國之要險自大吳決後由界河入海不惟淤壞塘灤兼濁水入界

河向去淺濶則河必死流若河直注北界入海則中國全失險阻之限不可不為深慮詔范百祿趙若錫條畫以聞百祿等言臣等昨按行黃河獨流口至界河又東至海口觀河流形勢并緣界河至海口鋪若地分使臣各稱界河未經黃河行流已開闊一百五十步下至五十步深一丈五尺下至一丈有首河行流之後今闊至五百四十步次亦三百步深者三丈五尺次亦二丈乃知水性就下若夫則自割除成空而積深與前淺書大司馬史稿之論正合自元豐四年河出大吳一向流下衝入界河行流

宋史九十一

卷四十五

十六

如傾遠經今八年不捨晝夜衝刷界河兩岸日漸開闊連底成空趨海之勢甚速雖遇元豐七年八年元祐泛漲非常而大吳以上數百里終無決溢之害此迺下流歸納處河流深快之驗也塘濠有限濬之名無禦遠之實今之塘水又異昔時淺是以襄裳而涉深足以維舟而濟冬寒冰堅尤為阻途如滄州等處南胡之決即已以淤今四十二年之無可遠望亦無人言以為深憂自回河之議起首以此動煩聖聽殊不思大吳初決水亦不有歸猶不北去今入海端迅界河益深尚復何慮哉相令有此則中國據上游劫不丹豈不

慮乘流擾之乎自古胡那蕭關雲中朔方定襄鴈門上郡太原右北平之間而北往來之衝豈塘濠界河之足限哉臣等竊謂本朝以來未有大河安流合於禹迹如此之利便者其界河向去已有深闊加以朝夕海潮往來喧蕩必無淺濬河尾安得直注北界中國亦無全失險阻之理且河遇平壤濼慢行流積則泥沙留淤若趨深走下流激奔騰惟有胡餘無由淤積不至上頰聖慮七月己巳朔冀州南宮等五縣危急詔撥提舉修河司物料百萬與之甲午亦水溢言河為中國患又夫自小吳決後汎濫未嘗河清前

後遺官相度非一終未有定論以為先流無患則前
二年河決南宮下場去三年決上場今四年決宗城
中場豈是先流可保無虞以為大河即東則南宮宗
城皆在西岸以為西則冀州信都恩州清河武邑
或決皆在東岸豈是大河千里未見歸納經久之計
所以昨相度第三第四鋪分決漲水少許目前之急
繼又宗城決溢向下一也蓄不定雖欲不為東流之計
不可得也河勢未可全奪故為二股之策今相視新
開第一口水勢湍猛發泄不及已不候正畢更撥沙
河隄第二口泄減漲水西而二股亦行以舒下流之

患雖未保冬夏常流已見有可為之勢必欲經久遂
作二股仍較今所修利害孰為輕重有司具祈保明
以聞八月丁未翰林學士蘇轍言夏秋之交暑雨頻
併河流暴漲出岸由孫村東行蓋每歲常事而李
偉與河埽使臣因此張皇以分水為名欲發曰河之
議都水監從而和之河事一與求無不可况大臣以
其符合已說而樂聞乎臣聞河道西行孫村側在大
約入地二丈以來今所報漲水出岸由新開口地東
入孫村不過六七尺欲因六七尺漲水而奪天運二
丈河身雖三尺童子知其難矣然朝廷遠為之遣都

卷之九十一 河渠志 十一

水使者與兵功開河道進築云欲約之使東方河水
盛漲其西行河道亦下斷云欲約之東行河道亦
臣願急命有司徐觀水勢而回依田亦午漲水舊例因
其東溢引入故道以紓北京朝之憂故道隄防壞
決者第略加修葺免其決溢而已至於開河進約等
事一功毋得與功俟河勢稍定然後議不過一月漲
水既落則西流之勢決無移理兼聞孫村出岸漲水
今已斷流河上官亦肯奏知其是時吳安持與李
偉力主東流而謝錫材謂近歲河流稍行地中無可
回之理上河議一結一召赴政事堂會議大臣不以爲

然癸丑三省樞密院言繼日霖雨河上之役恐煩聖
慮太后曰訪之外議河水已東復故道矣乙丑李偉
言已開撥北京南沙河直堤第三鋪放水入孫村口
故道通行又言大河已分流即更不須開淘因昨來
一決之後東流自是順快渲剽漸成港道見今已爲
二股約奪大河三分以來若得夫二萬於九月興工
至十月寒凍時可畢因引導河勢豈止爲二股通行
而已亦將遂爲回奪大河之計今來旣因撥授東流
修全鋸牙當迤邐增進一掃而取一掃之利比至來
年春夏之交遂可全復故道朝廷今日當極力必閉

北流乃爲上策若不明詔有司即令回河深恐上下
遷延議終不決觀望之間遂失機會乞復置修河司
從之五年正月丁亥梁燾言朝廷治河東流北流本
無一偏之私今東流未成邊北之州縣未至受惠其
後可緩北流方悍邊西之州縣日夕可憂其備宜急
今傾半天下之力專事東流而不加一夫一草於北
流之上得不誤國計乎去年屢決之害全由堤防無
備臣願嚴責水官修治北流埽岸使二方均被側隱
之恩二月己亥詔開修減水河辛丑乃詔三省樞密
院去冬愆雪今未得雨外路旱暵闊遠宜權罷修河

戊申蘇轍言臣去年使契丹過河北見州縣官吏訪
以河事皆相視不敢正言及今年正月還自契丹所
過吏民方舉手相慶皆言近有朝旨罷回河人役命
下之日北京之人雖呼鼓舞惟減水河役遷延不止
難還回既而聖鑒所臨要當速遷盡罷今月六日景
帝聖旨以早寒而名權罷修黃河候今秋取旨大臣
覆奏盡罷黃河東流及諸河功役民方憂皇恩命
臨遣實荷聖恩然臣竊詳聖旨上合天意下合民心
因承之性功力勿就天語無切中氣關者或至泣下

宋史紀事本末卷之五十一 河渠五

而大臣奉行不得其法自此觀之則是大臣所欲雖
害物而必行陛下所為雖利民而不聽臣於委曲回
避巧為之說僅為得計者繼已奪國勢倒植臣所謂
君臣之間逆順之際大為不便者此事是也黃河既
不可復回則先罷修河司只令河北轉運司盡將一
道兵功修貼北流堤岸罷吳安持李偉都水監差遣
正其欺罔之罪使天下曉然知聖意所在如此施行
不獨河事就緒天下臣庶自此不敢以虛誣欺朝廷
弊害廢幾漸去矣八月甲辰提舉東流故道李偉言
大河自五月後日益暴漲始由北京南沙堤第七鋪
決口水出於第三第四鋪并清豐口一併東流故道
河槽深三丈至一丈以上比去年尤為深快頗減北
流橫溢之患然今已秋深水當減落若不稍加措置
慮致斷絕即東流遂成淤澱望下所屬官司嚴量沙
堤等口分水利害免於故道上誤國事詔吳安持與
本路監司北外丞司及李偉按視具合措三事連書
以聞九月中丞蘇轍言修河司若不罷李偉若不去
河水終不得順流河朔生靈終不得安若乞速罷修
河司又檢舉六年四月庚子敕竄責李偉七年三月
以吏部郎中趙傳權河北轉運使傳素吳安持等議

河朔水災記卷之四十一

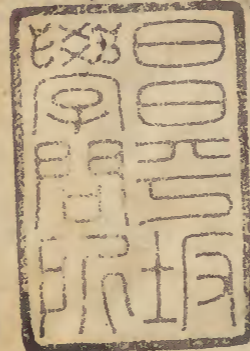
不協管上河議其略曰自項有司回河幾三百年費錢
三天下後為分水又四年夫故所謂分水者固河流和地勢
導而分之今乃橫截河流置埽約以扼之阻澇河門徒為
淵渟其狀可見况故道千里其間又有高處故累歲
無落輒從自斷夫河流有逆順地勢有高下非朝廷
可得而見職在有司朝廷任之亦信矣思有司不自
信耳臣謂當繕大河北流兩提復修宗城秦堤開水
城口廢上下約開闢村河門使河流湍直以成深道
聚三河工費以治一河一二年可以就緒而河患庶
幾息矣願以河事并都水條例一付轉運司而總以

工部罷外丞司使措置歸一則職事可舉弊事可去
四月詔南北外兩丞司管下河歸今後令河北京西
轉運使副判官府界提舉分認界至內河北仍令
內帶兼管南北外都水公事十月辛酉以大司馬
賜都水使者吳安持三品階



志卷第...
四十五

宋史



Faint vertical text impressions, possibly bleed-through from the reverse side of the page. The text is illegible due to fading and the texture of the aged paper.

