

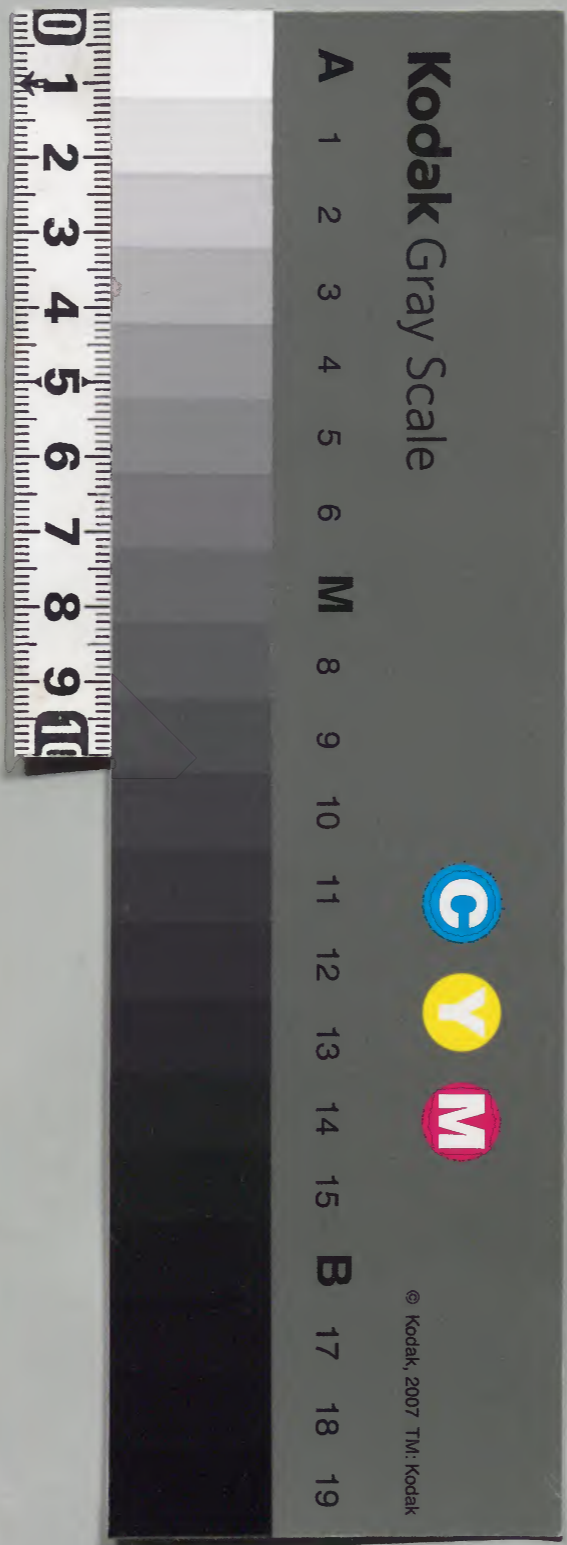
江寧府志

三十一上

漢書門類			
三九八號	函	架	冊
九一	四	四	冊
四八	冊		

內閣文庫			
三九八號	函	架	冊
九一	四	四	冊
四八	冊		

內閣文庫			
番號	漢	2398	
冊數	48 (42)		
函號	293	14	



江寧府志卷之三十一

寺觀

儒者秉禮正倫崇道

大學東
校典籍
局之印

闡微亦以立教明性徵心

淺草文庫

聖造紺宇珠宮互臻靈奧作寺觀志



靈谷寺在鍾山東南舊於獨龍阜建道林寺梁改開善

宋改太平興國後改蔣山明洪武初徙山之東偏改

名靈谷自山門入松徑五里乃至寺其中路履之有

聲鼓掌則聲若彈絲俗呼琵琶街梵王宮殿不施一

木皆壘甃空洞而成其殿廡規制彷彿大內後有浮
圖卽梁寶誌幻身改葬于此塔前有石泉回曲僧曇
隱所得八功德水也石旁有古松偃榦明高帝月夜
掛衣於上蟲蟻不生方丈扁以青林堂榜明高帝山
居詩於上寺左有梅花塢寺有明高帝大靈谷寺記
及徐一夔奉勅撰靈谷寺碑寺今廢殿獨存

國朝順治十六年僧羽南住錫重修募種桃花萬樹于

此陳陰鏗開善寺詩鷲嶺春光遍王城野望通登臨
情不極蕭散趣無窮鶯隨入戶樹花逐下山風棟
裏歸雲白牕外落暉紅古石何年卧枯樹幾春空淹
留昔未及幽桂在芳叢南唐李建勳開善寺詩樓
臺雖少景何深滿地青苔勝布金松影晚雷僧共坐
水聲閒與客同尋清涼會擬歸蓮社沉涵終須棄竹

林長愛寄吟經案上石窻秋霽向千岑宋曾拯寶
公塔詩六帝園林墮劫灰獨餘靈骨葬崔嵬行人指
點雲間鶴喚得齊梁一夢回明林鴻春日蔣山應
制詩鍾山月曉樹蒼蒼鳳輦乘春到上方馴鳥不隨
天仗散曇花故落御衣香珠林霽雪明山殿玉澗飛
泉近苑墻自愧才非枚乘匹也陪巡幸沐恩光僧
法聚靈谷寺詩石磴迢遙入翠微倚空臺殿映斜暉
長廊春寂花初落萬木雲深鳥自歸靈谷慈風生梵
境寢園佳氣護朱扉未應誌老無長舌古塔鈴音徹
上機顧起元詩山門纔人便悠然十里深松上綠
天佛刹啓扉皆疊嶂僧寮汲水盡飛泉玉堦碧草無
人踏石戶蒼苔有鹿眠漫謂山靈謝逋客濫巾仍得
共攀緣余孟麟詩先皇標傑構一塔隱千峰窈窕
雲中路瓊瓏石上松寶函傳白馬金鼎伏蒼龍剝盡
長廊畫青山不改容焦竑梅花塢詩山下幾家茅
屋村中千樹梅花藉草持壺燕坐隔林敲石煎茶又
蒼蘆林東短墻曾開寶地齊梁初春老樹花發深澗
無人水香廖孔悅入靈谷詩十年休夏處離別嘆
光陰歲月總辛苦雲林唯靜深入門破松色繞澗發
鐘音寥廓滿天地如何世外心傳汝舟靈谷寺詩

古木灘中放野花閒歌李白作生涯我與青山皆過
 客心隨明月是歸家石榻豈容眠龍藏松杉依舊着
 袈裟吞來一掬天池水舌底雲香雨氣奢陳丹衷
 靈谷詩雲泉山色共平安百遍聞鐘到夜殘是夕遠
 帆真入夢誰家酒甕最難乾鷗鳧就日惟成睡虎豹
 今年已畏寒消渴相如坐梅樹白頭老瘦轉相看
 王亦臨梅花詩看花如得夢獨語上寒山溪巷野雲
 滿西鄰濁酒間春風尋草遂鶴影閉谿關各有平生
 在來窺
 水石間

棲霞寺在攝山南齊明僧紹故宅宋明七年捨為寺陳
 江總有碑隋造舍利塔於寺後唐收功德寺高宗製
 明隱君碑南唐改妙因寺徐鉉書額宋改普雲寺仁
 宗賜金寶方碑明洪武初仍名棲霞寺寺有王世貞
 記陳文燭重修棲霞寺碑陸光祖天王殿記汪道昆

般若堂及多寶塔記序焦竑董其昌五百阿羅漢畫
 像記按攝山一名繖山中峰屹然卓立左右山環抱
 如拱陳江總持及唐高宗碑尚完天王大雄法堂諸
 殿接于中峰之麓隋舍利塔前中峰澗水從石蓮孔
 中噴出為品外泉倚山石佛千身為千佛岩紗帽峰
 明月臺循中峰而上有白鹿泉珍珠泉疊浪岩再上
 為天開岩為明徵君故宅宅後有白乳泉僧寮倚山
 架壁各擅其勝白雲菴紫峰閣尤稱幽峻歷朝以來
 高僧棲息明覺浪禪師開法于此塔在焉笑峰竺菴
 繼起山門重新今禪堂創建于中峰之下陳江總入攝山棲霞

寺詩淨心抱冰雪暮齒逼桑榆太息波川迅悲哉人世拘歲華皆採獲冬晚共嚴枯濯流濟入水開襟入四衢茲山靈妙合當與天地俱石瀨乍深淺崖烟遞有無缺碑橫古隧盤木卧荒塗行行備履歷步步麟威紆高僧迹共遠勝地心相符樵隱各有得丹青獨不淪遺風竹芳桂比德喻生芻寄言長往客悽然傷鄙夫又遊棲霞寺詩霖霖時雨霽清和孟夏肇棲宿絲野中登頓丹霞杪微仰高人德抗志塵物表三空豁已悟萬有一何小始終情所寄冥期諒不少荷衣步林泉麥氣涼昏曉乘風面冷冷候月臨皎皎烟崖憇古石雲路排征鳥披逕憐森沈攀條惜杳裊平生恐是非朽謝豈矜矯五濁自此淨七塵庶無擾唐皮日休登棲霞寺詩不見明居士空山日寂寥白蓮吟次缺香靄坐來消泉冷無三伏松枯有六朝何時石上月相對論逍遙皇甫冉送陸鴻漸栖霞寺採茶詩千峰待逋客香茗復叢生採摘知深處烟霞羨獨行幽期山寺遠野飯石泉清寂寂然燈夜相照一磬聲綦母潛題棲霞寺詩南山勢迴合靈境依此作殿轉雲崖陰僧探石泉度龍蛇爭翕習神意皆密護驚鷲擊奔逸

白成路今日觀身我歸心復何處權德輿與沈拾遺宿棲霞詩偶來人境外心賞幸隨君古殿煙霞夕深山松桂熏岩花點寒澗石磴掃春雲清淨諸天近喧塵下界分名僧康寶月上客沈休文共宿東林夜清猿徹曙聞南唐周繇棲霞寺贈月公詩明家不要買山錢施作清池種白蓮松檜老依雲外地樓臺深鎖洞中天風輕絕頂迴踈雨石尚危屏挂落泉明顧璣宿棲霞寺詩下馬松門日暮時晚晴先自愜幽期巖深長佛寺古猶餘六代碑亂莽風生潛虎穴危峰正如此暫與境俱閒曹學佺棲霞寺詩雙林不似山雲外月滿翠微間中夜起開戶無人獨對山禪心地得僧偶卓泉生漫復追興廢忘言在化城

鷄鳴寺在鷄籠山與覆舟臺城相接晉永康間倚山爲室始創道場明初爲普濟禪師廟洪武二十年改創

鷄鳴寺置門三日秘密關觀由所出塵徑皆賜額也
 遷靈谷寶誌公法函瘞于山麓建浮圖五級山廣數
 畝規制盤折高下若數里山門之右有施食臺寺中
 有憑虛閣望湖亭登覽最勝吏部尚書王俱有重修
 記釋道果有施食臺記刑部郎呂律有憑虛閣記今
 閣圯

國朝康熙癸卯塔燬重修葺之并易山門而湖山烟景

猶見六朝勝槩

明姚廣孝鷄鳴寺詩秘密關虛人少
 到莫茶亭畔我曾過山禽啼斷暮鐘

靜兩兩僧行出薜蘿

陳沂宿鷄鳴寺詩春山臨
 淨域夜檻出高城萬境烟雲收諸天象緯明寶燈分

塔影金鐸亂松聲定處塵機破喧中道念平感靈僧
湯化虛寂佛香生鳥心林初靜龍歸水自清蕭皇遺

世志師竺山名不到深棲地那能識此情黎民

表鷄鳴寺詩寶地空香散金繩覺路賒樓高礙白日

軒密秘青霞綠泫臺城草紅悲辱井花江山今幾劫

非獨有恒沙盛時秦鷄鳴寺憑虛閣詩春雲如黛

點鍾陵湖水生波盡解冰幾處春風迴弱柳干巖雨

色潤垂藤香筵寶座初聞梵塔院蓮龕正試燈閣上

莫辭同醉酒望中原草漸層層黃居中登憑虛閣

因過功臣廟及觀國學詩檻外平原古戰塲朔風吹

雪晚蒼蒼越王臺廢名空在孫氏陵存跡已荒汗馬

幾時開畫壁橋門此日盛冠裳登臨賸有懷人興自

倒壺樽閉竹房姚履素憑虛聽雨詩高閣四無垠

虛窻萬綠新時聞風習習忽見雨潏潏遠近迷山色

高低濕草茵夜深留客意燒燭酒杯頻廖孔悅鷄

鳴寺仲秋十一夜看月詩暑退思探勝蟬聲冷寺傍

秋容真似水樹色忽如霜人意涼初靜山堂晚自香

不須參半偈今已萬緣忘

清涼寺在石城門內崇山之阿寺極幽邃登望則城郭樓觀江上諸山一覽而盡吳順義中為興教寺南唐為文益禪師道場號法眼宗最盛後主嘗畱宿寺中有詩云未能歸去宿龍宮宋太平興國間改清涼廣惠寺蘇軾常捨彌陀像于寺中有詩明洪武初周王重建賜今額左上為清涼臺俯視大江即南唐翠微亭舊址登覽最勝秋高氣爽遊人來其地者多徘徊

不能去云

宋陸游遊清涼廣惠寺記清涼廣惠寺距城里餘據石頭城下臨大江南直牛頭山

氣象甚雄然壞于兵火舊有德慶堂在泐堂前堂榜乃南唐後主撮襟書石刻尚存而堂西徙矣又有南唐元宗祭悟空禪師文石頭西望宣化渡及歷陽諸山真形勝之地若異時定都建康則石頭尚仍為關要或謂今都城徙而南石頭雖守無益蓋未之思也惟城既南徙秦淮乃橫貫城中六朝立柵斷航之類緩急不可復施然大江天險都城臨之金湯之勢比六朝為勝豈必依淮為固耶蘇東坡清涼寺阿彌陀佛贊蘇軾之妻王氏名閔之字季章年四十六元祐八年八月一日卒于京師臨終之夕遺言捨所受用使其子邁迨過為畫阿彌陀佛紹聖元年六月九日像成奉安於金陵清涼寺讚曰佛子在時百憂繞臨行一念何由了口誦南無阿彌陀如日出地萬國曉何況自捨所受用畫此圓滿天日表見聞隨喜悉成佛不擇人天與蟲鳥但當長作平等觀本無憂喜與壽夭丈六金身不為大方寸千佛夫豈小此心乎處是西方閉眼便到無魔燒唐温庭筠遊清涼寺詩黃花紅樹謝芳蹊宮殿參差黛巘西詩閣曉聽藏雪嶼畫堂秋水接籃溪松飄晚吹樅金鐸行陰寒苔上石梯妙跡奇名竟何往下方煙暝草萋萋張祐遊清涼寺詩山勢抱煙光重門突岬傍連簷金像閣半壁石龕廊碧樹叢高頂清池占下方徒悲宮遊意盡日老僧房宋林逋清涼寺翠微亭詩亭在江下寺清涼更翠微秋階響松子雨壁上苔衣絕境

長難得浮生不擬歸放情何計是西崦又斜暉明
 李東陽登清涼臺詩虎踞關高鷲嶺尊四山環遶萬
 家村城中一覽無餘地象外空傳不二門人世百年
 同俯仰江流今古此乾坤南都勝槩今如許歸向長
 安父老論王守仁遊清涼寺詩春尋載酒本無期
 乘興還嫌馬足遲古寺共憐春草沒遠山偏與夕陽
 宜雨晴澗竹消蒼粉風煖巖花落紫蕤昏黑更須凌
 絕頂高懷想見少陵詩陳鐸清涼寺詩夕陽峯頂
 一攀躋萬里川原望不迷帆影遠來江樹外山形多
 在石城西苔荒輦路人稀到花近禪房鳥亂啼直到
 翠微亭子上漫吟重續舊時題顧璘清涼寺後西
 塞山亭詩晚上高亭對落暉萬山寒翠濕秋衣江流
 道杯中瀉雲樹千門鳥外微古寺頻來僧盡老重
 陽欲近蟹爭肥霜楓惡作蕭條色故弄殘紅遶客飛
帥機清涼寺詩水殿清幽歌管餘今朝化作梵王
 居後庭花謝臘脂冷猶自涼風薄綺疏徐渭清涼
寺詩蕭梁臺殿一灰飛薺麥清明雉兔肥壞榜幾更
金判字機魂應爛鐵城圍東來鏡折龍潭水北大蘆
 長燕千破千古典亡真一夢隔江間數暮鴉歸

鐵塔寺在朝天宮後劉宋泰始中建名延祚寺梁王僧

辯討侯景景使其黨宋長貴守延祚寺即此地唐有

僧靈智生無目能通曉經論時人稱有天眼為建塔

於寺宋熙寧中賜寺名曰正覺改塔名曰普照王荆

公嘗于寺西作書院有軒名籀龍建炎三年以法堂

西偏為元懿太子攢宮明建文中嘗募修今寺廢獨

塔存唐許渾金陵阻風登延祚閣詩極目皆陳迹披

壘苔花沒後宮水流簫鼓絕山在綺羅叢宋劉克

莊詩細認苔間字方知鑄塔時不因兵廢壞似有物

扶持古殿人開少深牕日上遲僧言明受事相對各攢眉

永慶寺在北門橋之西梁永慶公主建又名白塔寺明

洪武中重建賜今額萬曆間修太史顧起元為記其

地深僻林竹蒼翠蕭然野曠出寺數十武即謝公墩

顧璘永慶寺詩城郭晴光蕩客車古巖高寺切清虛

鶯花不斷人天界龍象常依水竹居雲裏壺觴吞海

色山中風物似秦餘靈踪咫尺常難到莫怪歸遲月

滿衢 焦竑永慶寺竹院納涼分得蒸字詩結夏得

名僧高林散鬱蒸茶香透深竹人語隔垂藤勝地疑

中散元言失小乘琅玕青可刻聊欲記吾會

吉祥寺在清涼山之北元時為天妃廟明永樂初改寺

按金陵志宋有吉祥寺治平二年賜額疑即此萬曆

間焦太史竑讀書于寺建華嚴樓為重修吉祥寺碑

記後有古梅虬枝鐵榦扶踈十畝新安鮑元澤見

拜之建拜梅菴

明俞彥清明過吉祥寺詩野寺城西西

春望除荒臺草緩徑全遮千峯雨歇

飛流盡萬木風合落照斜撫景况逢將進酒趁晴那

有未開花憑君莫問桃根葉已屬常年王令家

金陵寺在馬鞍山唐沙門貫休建明正統中內使金普

英重修賜額崇禎中廬山僧融城居此墓塔在山後

今其徒隱明嗣法南澗開禪于此山門重新寺後遂

有亭晉安董崇相所建太史焦竑為之記

記曰晉安董君崇相

為南計部時所治倉庾在城西北陬地有金陵寺寺

後高不三四引而股趾盤礴甚大旁占數墟俗稱馬

工寧府志 卷三十一 寺觀上

鞍山隱蔽松檉蕭然清絕市喧茂有至者崇相以職
 事之隙策杖携酒徜徉其上往往久而不能去因即
 其地為亭以覽觀江山之勝而名之曰遂有以謂地
 因其舊而亭之自崇相始也亭成而其地益勝放懷
 高蹈寓目而靡所不適仰瞻鍾阜旁眊豁谷勢雄氣
 秀若蹲虎豹而翔鸞鳳各效其技於几簞之下而風
 帆浪舶出入於江濤浩渺煙雲杳靄之間皆不出戶
 而坐得之何其壯也斯時崇相以會計為職方嚴簿
 書課米鹽束胥吏日汲汲不暇乃能擇地之善者以
 寄其耳目之樂非獨忘其煩且勞又將有以自抗於
 埃壘之表其意遠矣都城以遊觀名者不下數十未
 有及馬鞍者自是履齒日集觴詠適作荒榛叢薄之
 區一旦而發聞於時物之典顧不待其人也哉以此
 推之堪巘屢絕車馬罕跡之地為人所不窺者多矣

弘濟寺在觀音門外燕子磯明洪武初即山建觀音閣
 正德間因閣建寺賜名弘濟禮部侍郎呂柟記之殿
 閣皆緣崖構成危石半空嵌絕壁上以鐵繩穿石繫

棟俯臨大江咫尺望磯頭下瞰江水如燕怒飛波濤

噴激歷歷如画今禪堂新構金綺交錯而江山益為

之增麗矣額璘弘濟觀音閣望江詩學服乍辭鞍花

千尋險山藏四月寒東流為誰逝終日浩漫漫

源弘濟寺詩爾若臨無地山腰架佛堂水花分藻井

巖翠拂虹梁海口臨空濶天風動渺茫洗心歸淨

危闌飛磴撫蒼淵陰崖直下千尋缺秋水平吞萬里

天身世波濤舟楫外乾坤勝概酒尊前解袞恨不中

宵住白鷺洲南月正圓

徐渭觀音閣詩青石一何

此江中央上乘巨構支下集帆與檣朱碧得水

兼以僮僕雙日西買市飯半道謝驢韁歸來乏燈

微雨沾我裳沽酒不成醉頽然倒方床猶夢立閣

遙觀大魚翔柴奇登觀音閣詩海湧蕊珠宮飛

鳴孤嶼風凭闌幾怯步吳楚一帆通〔凌世韶詩〕石
磴朝躋遣市饒潮痕千里漱嶼巖魚龍中擁青螺髻
天地高容白氎衫煙渚一方堪入夢晚風無數急歸
帆蒲團竹杖餘蓬髮欲向僧寮勒別銜〔陳丹衷詩〕
老僧經雨背三衣旅客逢秋筭遠歸夢寐祇樓荆棘
穩風塵焉得鷓鴣肥柳灣荻港多游沮玉板金書有
是并一片孤雲橫馬首千年湖海未曾飛

通濟院在通濟門內百川橋明洪武間建後廢地湧青
蓮掘得銅佛弘光內使施公改宅復院為僧

靜海寺在儀鳳門外盧龍山之麓明末樂間命使海外
風波無警因建寺賜額靜海寺中有危石下空洞

傳虞允文三宿于此有宋人題字于上是時石臨江
濟也潮音閣傑出殿表寺有禮部侍郎楊廉重修

〔明〕蔡羽遊靜海寺詩夜宿猶依白鷺洲朝遊忽到古

城頭江聲不為行人吟山色常含往代愁葉下碧欄

蕭寺晚馬嘶紅苑北門秋風流總是周南客看海脚

杯一倚樓黃甲靜海寺夜坐詩落木亂山巔江樓

雪夜船山川千里外風雨一燈前白髮翻岐路清尊

共昔年浮生窺妄盡今夕故依然黃幼元詩明河

千尺水江樹此悠悠月影沈無際天光等不流魚龍

黃石外鷗鷺白嶺頭何處客邊棹芳蓮葉上舟楊

伯祥詩天地已如此江流不盡停檝蘭怪曲水沙石

見明星雙顧起元三宿岩詩靈石何磅

入荒汀標海月岩昔枕江烟窈窕瑤房

前閣今懸飛疑分竺嶺醒或類平泉乍可捫蘿

眠藤搖青鬢黠松掩翠連蟬令月携琴

穿洞如窺牖日峯似縮壺天叱石黃初

披雲謝客篇徘徊三宿事莫憶問桑田

幕府寺在幕府山晉元帝渡江王丞相導嘗建幕駐軍
於此梁天監中武帝與寶公來遊始建寺因名幕府

明萬曆間重修撰焦竑為之記山有達摩洞寺傍

有蘆相傳達摩折以渡江之餘明王韋遊幕府寺詩

山隈事往遺墟在年深古殿開石牀橫蔓草巖洞長

每苔遶砌黃蘆遍無因隻履來釋醒庵達摩洞題

壁詩絕壁靈岩掛古藤十年前此一來登記得桃花

紅洞口石牀高卧掃花僧

喜善寺在鐵石山明正統中僧法通建寺賜今額山椒

有石佛閣蒼雲崖一線天奇石綺錯崖壑幽勝焦竑

為之記記云蒼雲崖奇石綺錯為都城最顧閣頽於

前勝掩其一新安張大晉率同志改建於崖

之左方於是陰翳刻露諸巧盡出而閣踞高以臨

林壑分入深秀挺特於恬曠者為宜先後梁金

百縉有奇工始萬曆丁未秋明年二月成瑯琊

集諸名勝燕而樂之因著其事刊於樂石焦竑

善寺石壁詩平生寡所營幽斯在林壑及辰訪

市車陰蘭薄山阻覺徑紆苔滑嫌足弱危巖

雙壁驚峭嶮行看巖腹穿坐知谷口拓朋儕笑相

文酒時問作風微結篇翰嘯傲寄杯勺誰言賞心

投老幸可托

崇化寺與嘉善寺相連古高峯院明正統間重建賜額

有吏部尚書魏驥碑崖下有泉沸起水面若散花故

名梅花水焦竑梅花水詩投策長林外浮杯曲水隈

影搖頻寫翠香冷不關梅雨脚添新藻雲

根翳淺苔煩襍端可滌欲去慙徘徊又詩尋梅來

水上水與流杯轉不惜杯行遲祇恐花如露

草堂寺在鍾山鄉臨大江舊建鍾山西麓本齊周顯捨

宅明洪武七年以其地為開平王墓徙寺於此梁劉

秋夜草堂寺禪房月下詩幽人住山北月上照山東

洞戶臨松徑虛牕隱竹叢出林避炎景步逕逐涼風

寺觀上

平雲斷高岫長河隔淨空數螢流暗草一鳥宿疎桐
 典逸煙霄上神閑宇宙中還思城闕下何異處樊籠
 宋王安石草堂寺詩周顥宅作阿蘭若婁約身歸
 宰塔坡蕙帳銅瓶皆夢事翛然陳迹翳松蘿 偶向
 松關覓舊題野人休誦北山移丈夫出處非無意猿
 鶴從來自不知 明王韋遊草堂寺詩故結鍾峯麓
 今開江水瀆門猶妨俗駕僧尚誦移文猿鶴何年謫
 烟霞別澗分山靈招未得休遣昔賢聞 陳欽詩江
 閣吞深特地寒雨聲千點一燈殘歌餘野曲誰同調
 開到梅花好自看皆醉獨醒吾豈敢孤忠特立古來
 難浮生却笑緣名累不及鷓鴣強自安

佛國寺在太平門外鍾山之西古華嚴菴明景泰間僧

募建賜今額有胡濙記今復重修

明王韋遊佛國寺詩 嶂開佳麗地門

對沈寥天幽室憐容膝塵勞喜息肩望窮鴻鳴外歌

三塔寺在神策門外明末樂間建舊有寒光亭今廢

宋張

孝祥寒光亭詩亭依三塔占清幽松竹環除翠欲流
 曉色晴開千丈川波光冷浸一天秋瓊瑤影裏詩僧
 呈雲錦香中劍客舟風送不知何處笛鴈聲驚起荻
 花洲

興善寺在太平門內明內使建 今康熙五年寺僧重

修

普祿寺在城北隅晉名耆閣寺明成化間僧能智重修

請今額 今康熙三年寺僧重修

陳張正見陪衡陽王遊耆閣寺詩 廿

棠聽訟罷福宇試登臨兔苑移飛蓋王城列玳簪階
 荒猶累玉池古尚填金龍橋丹桂偃鷺嶺白雲深秋
 窻被旅葛夏戶嚮山禽清風吹麥壟細雨濯梅林

祈澤寺在高橋門外祈澤山劉宋時建梁卽寺置龍堂

龍池在焉世為祈禱之所明嘉靖間重修寺去城遠遊人之至者亦少其北入山五里有天寧寺在青龍

彭城二山之間最幽勝

宋王安石遊祈澤寺詩駕言東南遊午飯投僧館山白梅

蓋長林黃柳芽短筇簪河際來畧約桑間斷春暎川明雪消千壑漫魚隨竹影浮鳥悞人聲散玩物豈能留于時吾自懶
明焦竑祈澤寺詩紺殿銜山古清川帶薄長樹身迷日月碑額見齊梁旛影風前靜
曇華劫外香龍堂況幽絕一酌世緣忘

定林寺在方山宋乾道末年建鍾山舊有上定林寺寺

廢請其額從此明弘治五年重建有昭明讀書臺石

龍池諸勝

宋王安石不定林詩定林青木老參天橫貫東南一道泉六月杖藜尋石路午陰多處

弄潺湲
楊萬里遊定林寺詩一箇青童一蹇驢九年來往定林居經綸在彼問公誤相罷歸來始讀書

翼善寺在土山即謝安東山高卧處梁名資福院武帝

時寶公說法于此宋元改淨名寺明正統間始賜今

額

天寧寺在高橋門外宋治平間建明正統重修山林幽

迥野泉散落人跡罕到江東顧璠有記

碑畧云正德丁丑春三月

予兄東橋先生赴官台州予出餞于祈澤寺酒數行東橋別去予與諸君共宿祈澤舊開隣寺號天寧者境絕幽復次早邀諸君遊從僧借小童導騎綠寺前逕登山歷墟墓數處野曠然兩旁皆童山環抱縱轡行里餘見山盡處如門闕狀闕外諸山濃淡晦明如畫方愛玩未已覺山腹間隱隱有樓閣在空際到即寺也眾皆大喜棄馬振衣緣石逕而登逕且半聞陂池下灌莽中有聲洶洶如雷奔風怒予謂諸君此當有異泉乃遣人踪跡之徐步入寺寺僧多出乞食獨老僧惠禧者見客至似喜延入室焚香供茗甚

蕭室亦雅潔不類荒山少憩復出寺先所遣人來報山下果得泉但荒翳不可入予奮然先行藤稍竹刺時絳冠袂輒絕之以去稍下見泉珠零玉散飛落石澗中可十數處不知所從來亦莫能極其所止澗瀉尺餘兩旁及底皆山石自然所成玲瓏哈呀清泉如空碧下漬予喜呼酒飲擇泉流平緩處列坐汎觴引滿數觥而回及山半得泉脉樹間乃平地湧出不甚瀾溢不知何緣流行之廣乃爾既登復觴寺外石上數行乃上馬歸明王韋遊天寧寺詩問年看井井結夏閉山門路夾雙峯起泉流百道喧葡萄纏廢顧璣休蛟蝶舞舞荒園窈窕堪棲隱逢人未可言下馬入松行蘿澗鳴飛瀑花林駐夕陽向來離思在俯仰忽成傷

莊嚴寺在高橋門外按建康實錄謝尚永和四年捨宅

造莊嚴寺宋大明中路太后另建莊嚴寺于西藥園

金陵新志又云謝尚莊嚴寺已改興嚴寺考謝尚宅

又在城中竹格渡不知何年徙此明末樂間僧真常

重建仍前名江總舊有寺碑

龍潭寺在龍潭

明謝少南遊龍潭寺詩洞壑空虛已自涼門前綠樹拂雲長尋僧半日心同白

竹客經年鬢欲蒼古殿籠紗留藻翰故侯遺廟有冠裳不嫌遲暮淹歸騎落月回

本業寺在麒麟門外按建康實錄梁天監九年建有唐

乾德年寺碑尚存

明顧源遊本業寺詩石壁瞻龍象香林踏虎蹤雲中開殿閣煙際織

杉松日月三天過乾坤一氣封此心隨物化長嘯倚諸峯

紫竹林在城北耆闍山麓明崇禎間禪師顓愚建師初

在南嶽開堂江西青源雲居稱雲居顓愚和尚嘗露

坐傘下入定如木石又稱傘居愛城北靜僻結茅茲

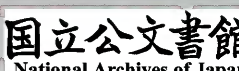
山自題曰紫竹林其徒妙明增修

國朝康熙六年太守陳開虞構一閣一亭於山巔閣曰

攬勝亭曰共賞以示與人同樂爰作紫竹林碑記

金陵佛教之盛自梁迄今崇宮峻宇煌煌乎麗日聯雲不啻王侯第宅漪歟盛矣顧千餘年間興廢匪一雖屹如金湯如報恩天界諸刹比比皆是然蕩為瓦礫鞠為茂草者蓋亦遑遑有之若乃崛起於荒榛叢篠之間而忽幻現金沙七寶金銀琉璃如紫竹林者何其興之勃也嗚呼豈非以人哉余不佞承乏金陵稱守土吏為國家宣揚王化崇進聖學斯固郡守之職然佛氏之懲貪淫弘利濟其於吏治亦有補助余自公之餘偶過紫竹林見竹林陰翳鬱鬱蒼蒼山門也林迴徑轉有亭翼然者鸚鵡亭也少進則勒殿伽藍殿戒堂在焉再進而棟宇霞明寶幢錦綵則寶殿巍巍矣余為題額曰圓通寶殿云與圓通對峙曰大悲殿大悲後曰多寶殿由圓通殿而左曰方丈方丈旁曰書記寮由圓通殿而右曰禪堂殿背山

山妙明禪師衣鉢爪髮塔在焉麓即普同塔背即觀音殿也其鐘板堂般若堂客堂監院寮庫司雲水堂香積厨放生所田舍園房浴堂靜室一一咸具各殿所供佛菩薩羅漢旃檀金身凡七十餘尊寶塔寶幢一切香花供奉罔不畢備院有竹林尊者瘦木爐羅漢橋仙人井龍王田綠柳堤鉢盂池麥浪丘白鶴池善財閣及觀音洞鸚鵡亭共十二景多有題咏通計本院基址為畝凡三百有奇外小西庄三百畝裕溪口一百餘畝牛首建業鄉四十餘畝阜厰河一百畝迤計院外田地為畝凡六百有奇噫盛矣余嘗登山而展顛師之塔蓋慨然懷其人而不可見也見妙明如見顛師焉顛師於宗教律三門咸造頂登峰而其於宋也臨濟曹洞尤不泥一轍憨山大師雅推重之余題曰圓通有以也顛師嘗跌草露處覆以一蓋遑遑經旬不起甲申至金陵衆請說戒於清涼寺師於城西西北隅覓靜室暫憩於是陳公曼昭劉公覺岸朱公石者吳公雪巖凌公蒼舒共蠲資若干買劉氏竹園為結茅師命名紫竹林金陵之有紫竹林自此始越明年乙酉王師入金陵豫王聞師名禮召再三師以疾辭復命大宗伯牧齋錢公詣林敦請師辭



益力主益賢之又明年丙戌夏五跌坐而為門人奉
 師龕塔于雲居山建瓜髮塔于竹園言為一新
 予為誌諸右俾嗣院事者知所自世韶讀
 紫竹林集詩孤雲漸漸老人間不止題書見一班洗
 足水寒雙栢樹伸眉日上五臺山桃花落後無錐卓
 石友年深與夢間古里流尋梵筵眼前詩句未應
 焉攬 改大慈巖兵賞亭今改一蓋亭綠地
 因是雲 云爾角東馮萼舒識

文昌菴在日塔街舊有昭慶寺其地多荒圃敗池旁迤
 大陽溝紅花地一帶間無居人建塔鎮之宋易昭慶
 為龍翔而塔附焉至元寺燬不復建而塔獨存祈禱
 多應里人殷一桂司馬達等購屋為菴延僧以居司
 其香火而奉文昌于菴賈戶部必選為之記

隆昌寺在治六十里寶華山梁寶誌公開創故稱新

華明初久廢嘉靖間僧普照斷臂祭虎梵林建寶公
 菴萬曆三十六年僧妙峰奉旨供銅殿於巔建聖化
 隆昌寺崇禎十年三昧律師住錫茲山為律堂始十
 五年復奉旨改向增修

國朝順治二年律師見月恢弘其制建受戒壇四方咸
 知有寶華山云御史陳丹衷為之碑記記畧云維華山之靈赫然

而隆曰護國聖化隆昌寺繇前明聖天子之至孝奉
 聖太后之深慈捐帑遴材賜名著額始于妙峯大師
 得三昧大師而盛得今見月大師而他山無不仰
 寶華梵光勃率大江南會合山川之氣歸諸茲山先
 是朝俞妙師之請治銅為殿得未曾有窻戶几筵間
 仙禽湧水異獸呈花慈聖太后神宗皇帝各賜大藏
 一部滲金塔一座衣鉢稱是是謂僧龍遂稱國寶賜
 紫之典再及三昧三師迺受四眾之歸爰結千華之

寺觀上

社幢蓋鍾鼓盈谷彌山師古心律祖之嗣子也先是
 毘尼久淹古和尚中興至師益廣昧之入滅獨此衣
 鉢付見月大師如法躬行古模挺立俎豆斯存師律
 炎暑窮寒嚴持戒械從不知枕被為何物午停熄炊
 時丁荒歉粥弗克饘旦過充滿諸方跋其戶庭獨續
 起立去偽適真鮮不吝嗟太息以為當吾世一人師
 載修般舟三昧九十日不坐不卧惟此三昧一名佛
 立以故聞與傳聞遙域勇赴亦如師初年繭足萬里
 求大戒時師嘗曰吾與妙老人吾先師為山始事不
 敢謂後無人也妙師諱福登晉之蒲州人昧師諱寂
 光揚之瓜州人見師
 諱讀體演之楚雄人

慈應菴在麒麟門外龍潭大道為寶華山隆昌寺往來

下院今康熙六年居士薛必科建

古林菴在吉祥寺之左明萬曆間律師古心創建祠部

沈匡濟為之碑記今藏林恢弘舊規輪奐一新

華嚴堂在城北紫竹林之南西江頭陀華嚴海玉

棲賢菴在謝公墩廬山高僧樂予結茅於此石頭余大

成額其亭曰編覆白毫凌世韶又題曰橋巒新蔭林

壑深秀棲禪勝地

凌世韶栖賢菴詩日月紀行人不
 解紀迎送懷人復懷匡亭亭無伯

仲老友結茅屋雙幢挺烟棟樹脫忙霜鍾山寒勞水
 甕一日百茗盃澆渴孤吟啜石城秋色深海陵雲景
 動蕭條易水來石骨清人夢同心借謂希
 相思一何衆相顧拍手笑將我游洪洞

文昌閣菴即文昌書院傑閣三層以奉帝像大殿鐵佛

羅漢相傳古草堂寺宋像

金剛經塔在天界寺禪堂以經名為塔門之額接以全

經演為七級委折迴旋盤曲而上每層欄楯上皆巧

值佛字景陵鍾伯敬惺所書也人爭榻之

惺自記碑末云萬曆

申惺病自七月至十有一月幾殆夢若有人教持金剛般若波羅密經天啓辛酉六月自書塔經刻石于天界寺禪堂供養夢登金塔光明徧照足之所至塔隨身長

大隱菴在耆閭寺西

國朝順治十七年建

一名祇陀嶺

菩提場在鐘鼓樓西北隅明永樂間常侍劉瑞建名普

光菴萬曆釋真洪易今名澹園焦竑為之記

濟生菴在石城西隅烏龍潭之南大中丞余大成建

唱經樓在北門橋北明仁孝皇后建

藥師菴在復成橋之北明崇禎間御史郭維經胡接輝

建後廢

順治十年僧完璞重建規制較前增鉅

古觀音菴在府治前板巷

華嚴菴在武學後里人章如意施僧達如募化重建

水草菴在通濟門外明萬曆間建為放生接眾之所

觀音菴在西華之西 國朝工部侍郎周天成修

普濟菴在大中橋僧妙峰募建

以上上元

大報恩寺在聚寶門外古長干里吳赤烏間康僧會致

舍利吳大帝神其事置建初寺及阿育王塔江南塔

寺之始也晉太康間劉薩訶得舍利於長干里復建

長干寺晉簡文帝勅長干造三級塔梁武帝詔修宋

改天禧寺建聖感塔元改天禧慈恩旌忠寺元末燬

於兵明洪武間黃立恭請修永樂十年勅大建之梵
宇悉準宮闕造九級琉璃塔賜額大報恩寺御製碑
記宣德再賜御製碑嘉靖間大殿燬惟塔存

國朝康熙三年居士沈豹募建大殿規制宏麗黃國琦
有記殿左為禪堂有三藏殿唐三藏法師石塔在焉
禪堂前有修藏社藏南藏板僧松影修藏十年藏成
康熙五年太守陳開虞為之碑記塔後為無梁殿萬
佛閣僧休然建閣後有放生池濠上亭皆與塔前後
相映塔高百餘丈五色琉璃合成冠以黃金寶頂照
耀雲日夜篝燈百二十有八數十里風鐸相聞鍾山

大江悉在憑眺中萬曆間塔頂偏僧洪恩修正順治

十七年雷火損塔寺僧重修編脩陳沂報恩寺琉璃

浮圖記都城之南聚寶
門之外有大佛宇孫吳時云神僧所居南朝始有寺
因地長千曰長干寺趙宋改名天禧寺國朝永樂初
大建之準宮闕規制而差小焉名大報恩寺故有浮
圖放舍利光文皇詔天下盡甄工之能者造五色琉
璃備五材百制隨質呈色而陶埏為象品第甲乙鈎
心鬪角合而斲之為大浮圖下周廣四十尋重屋九
級高百丈外旋入面內繩四方外之門牖實虛其四
不施寸木皆埏埴而成連大宮後疊玉砌數級上為
五色蓮臺座高擁尋丈乃列朱楹入面闢為四門懸
十有六隔於八隅門緞以曼陀優鉢曇花壁刻以天
王金剛四部門大神具頭目手足異相冠簪纓胄衣
帶鎖甲異制戈戟輪鐸器飾異執種種不類載以獅
象承以焚燎井拱翔起光彩璀璨覆以碧瓦鱗次螭
頭豹尾交結上下又蔽以鏤楹雕楹青瑣繡闥于外
二級至九級不設瑣闌惟楹楹皆朱壁皆黝聖樣拱
則間以元朱其花萼旋繞牖戶懸闌之制皆如初級

焉盡九級之上為鐵輪盤盤上輪相叠起數仞冠以
黃金寶珠頂維以鐵絳墜以金鈴每級飛欄皆懸鳴
鐸明牖以蚌蠟薄葉障之宵出櫬外凡百四十有四
晝則金碧照耀雲際夜則百四十有四里風鐸相聞
數里響振雨夜舍
自天而降騰焰數十里風鐸相聞數里響振雨夜舍
利如火珠數顆次第出入輪相間有聲浮圖之內懸
梯百燈旋轉而上每層布地以金四壁皆尺方小釋
像各具諸佛如來因緣凡百種極致精巧眉髮悉具
布砌周遍井拱叠起背青碧穹覆如華蓋列牖設篝
燈處若蝸殼宛曲一窺穿出門至絕級亦洞敞首不
低縮出欄檻外則心神惶怖不能久佇四顧群山大
江關阻傍達無遠不在近觀宮城解舍陸衢水道民
居巷市人物往來動息罔不畢見飛鳥流雲常俯視
在下矣盛時泰塔賦出都門以遊行今經長干之故
墟瞻寶塔之峯畢今心四顧而脚蹠始卜築于孫吳
既再興于晉馬獲石內之三珠得兩中之半髮光煜
燿而亂輝色青紺而騰發惟金粟之白爛出玉毫而
普現乃寶氣之燭幽故慈光之上輝歷塵劫而獨存
超人天以自展唯明祖之龍興今振大法于將黎既
離明之繼照今石以基

極之難報證實地以舒虔今仰提慈而洞照發瘡
念于淵衷今沛綸音于天詔遂乃近徵畿甸遠募荒
路寢而築基備百制之儲萃煥五色之歲蕤飾墀材
而殊質彩呈體而異施盤屋土以奠方兮浚重泉而
作鎮擁蓮跌以旋規兮列朱楹而作澄映紺緹以孤
蹇兮超屨廊而直脈出木末以高標兮踰臺顛而獨
峻故遠而視之則增峻嶒嶒一何高也呼嶸嶸又
何麗也嶸嶸嶸嶸誠可駭也嶸嶸嶸嶸亦何異也玲
瓏煖椰炫輝嶸嶸若海藏之涌生焉巍嶸嶸嶸嶸紛葩
爛熳若空界之幻成焉竦露盤于雲中兮峙金相于
天闕開八戶以翕施兮盤九曲而巖峩剛風寥寥拂
其上兮灑氣汨汨旋其根勢嶸嶸而直轟俾喬嶽以
失尊掩映雲表若隱若彰憑陵旻昊輝煌煌心仰
瞻而內悸兮目搖搖以喪精魂淫淫以自失兮曉閃
閃而若驚于是詳其制度觀乎窈冥崇基詭制巨構
殊形高踰三八數邁徑三非尋丈也鈞闔簷牙坐計
甲乙非斲削也闢以八維虛實其四順陰陽也列牖
設篝婉轉洞徹通明暗也甃甃甃甃以爲固兮盤鉛錯
以爲堅懸鈴鐸以爲振兮胃蚌蠟以爲緣列巨靈以

顯化兮飭諸像以感緣冠纓鎖胄悉其飭兮耳目眉
 髮暨其全虎豹犀兕蹲其下兮蓮曇蔓鉢嵌其巔外
 侈極于弘麗內鎮緻于精微上標極于峻迥下盤固
 于無倪雕欄婉轉而透迤今瓊闈軒翥而弘張芬繚
 繽紛以相齧兮斗拱奮起而翺翔螭頭吻崛以交結
 今豹尾夤緣而橫當懸棟嶮岬而撐拄兮綺阿露珮
 以飄颻鏤鏤煒煌而煊炫兮布置絡繹以縱橫飛梁
 偃蹇以翕翼兮層檻巖岨而昂藏金除燁燭而赫起
 今皓壁瑩液以韜光於是極目而矚則長江渺渺其
 帶來兮群山隱隱而如垤闐闐遠其稠依兮城闐聳
 其密疊塵市迥其千圍兮衝衢委其四列阡陌交其
 陸偃兮原隰互其明滅趨視若燭龍之下翔佇瞻恍
 火齊之上騰昕暮互其變態兮風霾鬱其聿蒸倏現
 彩于罔測兮忽幻質于虛無既作鎮于神京兮又翹
 準于皇都極寰海之淨土兮孰茲塔之可如誠法
 之偉觀兮擬冥工之所鑿匪近知所可詮兮恍神
 之自符願照迷方于十地兮續慧性于八區庶修
 智于罔極兮注洪澤以沾濡太守陳開虞重修
 藏經殿碑記世儒讀昌黎之書見其縱橫往復

及考昌黎生平數與大顛遊又于三平侍者定動
 拔闢發宗旨然後知韓公未始不心好釋氏之言
 其為排斥者要皆汨溺支流失其旨要如所言焚
 指自十為群解衣散錢自朝至暮此豈釋氏之
 精微乎流而不止害必中于生民起而闢之詎非為
 功于釋氏又其高者乃沿鹿苑之塵路拾祇林之剩
 諦豎教明宗刹竿相望紅纓白拂踞坐稱尊梅子窠
 白於捕風金篋翻瀾于弄石固昔沙門之篡竊非禪
 乘之根宗也然要而論之偽學之害豈至廢真襲孔
 孟之衣冠者未聞盡符名教而猖狂于緇素至舉微
 言必義而并斥之豈持論之平允者乎今釋氏家言
 其在西方聖人之旨與祖祖相證之詮固已燦若日
 星昭布函宙惟當寶而藏之以待其人俾燈可為續
 薪可為傳固不必宗教戈矛性相牴牾而洪鐘之不
 叩大海之不波已有潮音銅響之不可掩寂者矣豈
 非藏經為釋氏之金湯而謀所以藏之者宜不啻如
 人天呵護也哉報恩寺為金陵上刹舊有藏經殿刊
 刻經板咸貯其中自明末樂庚子繕始後正統萬曆
 代有增修其所為六百三十七函及四十一函者至
 今猶釐然具備歲久浸蝕幾于漫滅覺浪和尚囑松

影等補其殘缺易其漉漫工費浩繁乃別立修藏一社經營其事虞山錢宗伯涉江陳待御交相贊助事有成予以癸卯來守金陵見斯盛舉既以歡喜無量而堂室就圯椽桷將頽關於斯事興廢非小因集諸善信相與建議圖所以崇起之樂為捐貲鳩丁戊材乃巧乃獲無非所以為經教計溪遠也退而思之五部千函群聖之心修統繫于南北二藏而近惟南藏尤較通流北至幽燕南窮閩粵西峨眉而東日出一切敬信皈依仰龍函而踴躍者咸于一綫乎是賴而風雨之所飄淋蝸蟻之所蠹蝕凡有齒髮安可不思所以扞蔽之俾梵筴傳于永久則夫絕續相關後先共濟者又豈獨余之責也夫夫聖言宣朗翼贊皇圖佛事振興係乎

鴻運寺火于嘉靖末年殿廡蕩然存惟敗壁越百數十載而再建于我

昭代輪奐翬飛輝煌奪目經社適於是乎并新茲固有數存焉而非予所得居以為功也今虞山涉江與松公均已幻為飄風而是經得歸然求之奕禩益信弘維斯事豈不重賴予其人也哉六經之書昔人慕之石上不隳字而固於八行佛乘浩繁不可以計其功

金石之堅矣雖然予更有進焉者世經革易諸子百家之書漸滅何限虞山宗伯所藏既已付之劫灰而金陵藏書如焦弱侯顧太初兩太史家至今僅存十一盛衰倚伏而圖史亦隨以聚散感慨係之矣昔八閩曹能始先生欲效釋氏之例蒼四部之書作為儒藏其意甚善惜未果行今將修葺郡志搜討藝文安得二三君子共肩斯責盡考金陵之篇目加以購求公之學宮亦儒林之所共快而余因得樂觀成事焉固予修修藏社志也因記其末而并及之

太守陳開虞撰胡半庵書經禪略云今

夫以半菴居士所書內典疏余藏報恩寺中余異其本末誌曰半庵歛人胡氏名文柱故天啓朝內翰掖左忠毅于廷杖間得並杖不死能竟收左骸者順治乙酉冬兩膝痛楚堅于石七刺弗瘳再冬筋肉潰墮漸成人面有耳有目有鼻左者上有鳳冠面在骭骨日煮豚汁二三升飲創仰卧哀號凡七年所辛卯蜡日創口喻張有氣騰出言曰我梁時盧昭容也子害我雒陽宮今報子醫何為半庵昏殞夜甦念袁

鼂舊事有水懺在忍死強起矢書十二部書竣禮供
玉山復書華嚴經至四十卷患平餘四十一卷左忠
毅令子國林教諭真州同牟令尹文龍延半庵書竟
且書涅槃經金光明經心地觀經報恩經法華經又
書大悲懺金剛經仁王護國經楞嚴經地藏經孔雀
佛懺梁皇懺華嚴懺大悲懺水懺報恩經華嚴經共
成一千二十卷明秋海門剖玉入定見瞽女手雙繚
跪泣曰半菴書經雖勤然予苦未解時半庵項復病
疽深潰剖公領千僧為持大悲咒疽痊再踰年夏返
真州坐次有人逕進丐食取几上筆解腰帶懸筆垂
梁叩齒者三走筆二偈不可句讀細釋知為半庵書
經勗人忽不見還所布一金於佛座下殆非人也半
菴亦作偈云病從孽根生孽從法穎滅點畫具佛性
妙處不可說千卷剖微塵慈雲覆一切若作文字觀
拄杖有時撇我願上智人虛空當下撇金陵王司李
仕雲知半菴深為半菴謀藏經處所書經除分半
山現存五百四十卷僉議藏修藏禪院誠主藏佛
護甚毋散逸於是磨石誌昭示來茲半菴受
戒稱居士一號古月 王安石遊天禧寺詩

清間側布金小塘回曲翠文深柳條不動千絲
葉相依萬蓋陰漠漠岑雲相上下翩翩沙鳥白浮
羈人樂此忘歸志忍向西風學越吟 宋蘇頌三藏
塔詩凡劫半依山經營昔甚艱周遭嚴佛宇直上俯
天關登陟緣險澹雷布坐怪椽楹亦塗附檣檻通
朱殷白日分明到青雲咫尺攀龍潭斜影落鳥翼怯
飛還基趾從吳晉聲名動朔蠻燈然時照耀梵唱每
循環往事稠重問前朝指顧間誰知息心處香火老
僧間 明李東陽遊報恩寺詩古磴穿雲到石窻樓
臺四面隱旌幢北臨廣路斜通郭西隔平原俯見江
萬里乾坤蹤跡罕百年風雨鬢毛雙向來作賦軀全
瘦獨有凌雲意未降 顧璘報恩寺詩塵騎凌晨散
矚來帝城南下有香臺雲陰古木千章合石鑿靈泉
一道開瑞塔迥臨丹闕上銀題高倚絳河隈身從淨
界窺人世始覺浮生日月催 王世貞報恩寺塔歌
壯哉率堵波直上三百尺金輪撐高空欲闕曉日赤
浮雲遏不度穿泉下無極鍾山頽頽一片紫餘嶺參
差萬重碧高帝定鼎東南陞文孫惜啓燕王師燕師
百萬斬關入廟社不改天樞移六軍大酬萬姓悲欲
向罔極酬恩私何育王家佛舍利散入支那有深意

中夜牟尼吐光怪清晝琉璃映纖碎帝令攝之寘塔
 中寶鏡嚴俱蜀錦蒙諸天悉憑龍象擁千佛趺坐蓮
 華同匠師琢石細於縷自云得法切利宮亦知秋毫
 盡民力謬謂斤斧皆神工波旬氣雄佛緣盡紺字雕
 闌銷一瞬烏窠額爛走不得韋馱心折甘同燼海東
 賈客莫浪傳此塔至今猶歸然老僧向誇護法力未
 寧同泰能幾年錢謙益長干塔燈詩空門至日拜
 空王肅穆爐烟玉几旁是夜然燈多寶塔此心所見
 白毫光鐘鳴圍繞高低級梵罷低迴左右廂良久下
 方仍暗黑少焉東壁破昏黃料頭老衲驚呼急禿袖
 中官指顧詳昱曜乍看銀色涌晶熒諦視玉毫長一
 瀾漫碧落隱紅墻水晶宮闕遙分影天漢星文暗助
 芒共說丹爐呈變幻又言火樹漾低昂似懸荔子銀
 青色欲奪蒲萄紫翠瓢交絡倩誰排帝網鋪舒那得
 截雲肪露槃螢燭如移級彫角搓挪欲差行斫樹不
 愁傷玉斧雨花還喜見金床紅樓夜靜香爲界白氈
 僧歸月在廊舍利冥心觀掌果燈輪彈指斂毫芒長
 依慧火消灰劫但倚光嚴入道場歡極極身雲都湧
 歸來毛孔亦清涼帝心焉明開三寶佛日弘明長

賜大地何曾亡玉鏡普天還欲理珠囊慈恩盛事人
 能化乙夜齋宮每降香黃若中報恩塔詩玉琢
 圖神漢京先皇曾此散花行空中不礙金毫現雨裏
 時聽舍利鳴塵世何須論劫火人天且自說蓬瀛休
 將同泰輕相比梁
 武原非聖主情

天界寺在聚寶門外善世橋南舊在城中大市橋北元
 名龍翔集慶寺學士虞集有記明初改天界寺洪武
 戊辰寺災徙建今所榜寺門曰善世法門僧錄司在
 焉永樂間增置毘盧閣旃檀林三十六菴少師姚廣
 孝有記天順間重建觀音輪藏諸殿成化中益廊廡
 規制宏敞僧廬悠邃尚書林瀚記寺中萬松菴半峰
 亭最勝菴有王問題額陳文燭有半峰記崇禎間博

山艤禪師開法于此大振宗風其後覺浪盛禪師繼之樸菴倪嘉慶蒼舒凌世韶涉江陳丹衷俱有詩記

今康熙六年嗣法石潮重修禪堂廣其規制

元傳若金龍翔集慶

寺詩楚王宮殿倚青冥先帝旌幢擁百靈寶網自鳴

空裏樂琅函時出賜來經近山鳳去花仍碧遙海人

歸樹獨青玉輦宸遊竟寥廓行人揮淚讀新銘

高啓寓天界寺詩雨過帝城頭香疑佛界幽果園春

乳雀花殿午鳴鳩萬履隨鐘集千燈入鏡流禪居容

旅跡不覺久淹留又登天界寺鐘樓詩朝罷登樓賞

晚晴三山二水總分明人間地湧黃金界天上雲開

白玉城宮樹遠連江樹色寺鐘微荅禁鐘聲憑高入

此觀形勝深愧無才賦帝京蘇正詩躋閣攀崖入

化城上方闌檻寄登臨雲開霄漢乾坤潤春滿梅檀

草木深御苑日華連王氣香臺花雨散輕陰從來此

地堪乘興與何處能忘世外心王問宿天界寺詩看

山遙在萬峰西歸路亭亭江日低散吏自堪携伴看

閒心猶得任招提經壇露淨天花落塔院風清谷鳥

啼長習跡跌入禪寂亦知虛幻此生迷顧璘同

南天界方丈對雨詩與子避俗祇園深高閣雨

洗心芳草杜門無馬跡墨雲纏樹有龍吟堪憐把

池水况復啣杯對竹林終歲驅馳城郭裏幸於支

遁此開襟殷邁天界寺詩春來抱病泄行色每到

山中興便長雲護石牀僧在定月明臺殿草飛香烟

霞甍別三千里萍水俄驚二十霜欲了無生齊出處

願從淮老問真常金大輿天界寺詩老去厭紛華

來尋靜者家午香飄石鼎中鉢出胡麻古樹秋生耳

疎枝晚綴花蒲團對支許終日共趺跏陳丹衷天

界寺詩此間側月限谿關夢坐松風不肯還遶道莫

携機畔石浮生真老畫中山深泥有路安辭步大藥

無功始破顏畢竟難消終古意黃花孤鷺水雲間

凌世韶天界別萬松菴詩林豐鳥夢重幾劫老書傭

去病看流水逢渠是別峯長干新霽月高座曉霜鐘

不聳金剛慧還憐負萬松杜濩遊天界寺同周櫟

園語次憶博山大師詩招提暇日踏晴暉邀客長廊

野豆肥麋鹿有時窺半座海棠何意傍閑扉經分白

馬臺邊字禪悟青藤杖下機閣後

籀龍森萬箇諸天儼繞昔人非

弘覺寺在牛首山梁天監間司空徐度建名佛窟寺唐
 大曆元年代宗因感夢勅修浮圖七級相峙東西峰
 頂不大平興國二年更名崇教寺明正統間改賜今
 額茲山爲唐法融禪師開教處入門有白雲梯石磴
 百級銀杏一株蔭蔽天日緣石徑而上爲觀音閣爲
 兜率崖又上爲文殊洞洞旁有閣明羅洪先題曰含
 虛閣隘且圯康熙丙午太守陳開虞拓而新之巒壑
 萬狀踞牛首之勝勒石爲記先是明有御製牛山磨
 記姚廣孝有佛窟佛殿記太史焦竑顧起元朱之蕃
 有華嚴閣彌勒閣禪堂義田記盛時泰有辟支方

記按新志舊傳牛首山下有辟支佛窟宋大明中移
 郊壇于山之東峰執事者導從百餘人遊西峯石窟
 見一僧趺坐問之忽無所有但遺錫杖香爐瓶盂而
 已至徐度建寺因名佛窟舍利塔在文殊洞下影入
 禪堂隙中倒掛佛几陰晴不改西峰又有方塔在文
 殊洞前寺據雙峰之間俯臨衆壑紺殿雲浮丹樓霞
 起巒容樹色高低隱見陰晴異狀四序皆宜圖畫莫
 能及也

明陳鐸宿牛嶺寺詩到寺萬緣絕蕭然宿峯
 頂蒼蒼野色新漠漠秋烟暝相期話三生夜
 坐石根冷微涼入虛欄老鶴語桐井支郎翻經處松
 子落古鼎白露下高空濕雲壓幽境披衣問姮娥霓
 裳曲應聽望極顛崖前寒籬眇村逕待久明月來照
 我天地靜半生繫虛名江山負真景自汲石泉水同

僧淪佳茗天風在林末空翠散復整一乘演微機開
 諸自慚省疎行何蕭蕭雲房亂燈影陳沂經牛頭
寺詩落日牛頭寺攀緣嶺七盤鳥聲林葉暗山影
寒清梵空中聽丹樓畫裏看到門僧不見松桂
滿秋壇許陸雨中至牛首詩羊腸路轉石梯危丈
 室門開傍翠微風定松頭花墜彩雲來洞口石生衣
 山僧留客烹茶坐野鳥驚人度閣飛我亦雨中曾到
 此詩成醉寫竹間屏王韋詩香臺懸百磴飛觀俯
 千峯徑遠雲巖橋門栽雪嶺松山光開霽景風氣濯
 秋容古塔留題處今看第幾重周暉桃花磯詩牛
 首山邊礪桃花遶礪前石橫流水折樹老古藤懸一
 鳥穿雲去孤猿對月眠客來幽徑迥疑是武陵川
施閏章宿牛首一燈樓詩日暮惜登臨丹樓爛碧岑
 江城疎雨過石榻亂雲深羣岫分燈影秋河落樹林
 夜涼聞蟋蟀何事促歸心道湛中秋宿牛首寺詩
 明月滿滄州相思淮水頭可憐十五夜獨坐萬峯秋
 樓閣天中直星河檻外浮
 栖栖蕭寺者悵望大江流

幽棲寺在牛首花巖之間劉宋孝武時建寺在幽棲

故名唐貞觀初法融禪師居此更名祖堂明屢經修

建太史焦竑顧起元中丞余大成禮部沈匡濟各有

記茲山自融祖開山代不乏人前明如海天竺雪

浪覺浪後先掩映今石谿住錫山中

國朝康熙六年大中丞林公天擎捐貲修廨勒石垂禁

為之記

記略云祖堂為懶融修證地巖谷幽靚林木

畏佳與牛首花巖並稱三山當日供獻天人
 花啣百鳥靈異之蹟楚英昭然凡嗣祖席咸奉斯堂
 故金陵一大選佛場也旁有廢廨一區廁於經閣齋
 堂之間遊屐往來僧徒延納多攜葷血蕩佚祖規予
 惕焉傷之夜宿呈劍堂中夢若有人綠袍其頤招予
 而言曰吾有弘願護此法壇肅清滌垢子必勉之子
 夢中唯唯曉起告之石大師惠吉逆凶如響斯答予
 受神命敢不肅將爰捐百金修葺廨宇以供耆德易
 其堂曰大歇非獨使赤髭白足之侶望岫息心亦欲

令素衣黔首之徒聞風歸善自今伊始來遊茲山者
 共加護持無攜葷酒甘一日之淡泊亦利身心護三
 寶之清規尤資慧命凡在僧徒彌當恪守爰勒貞石
 垂示方來云明顧源詩步入招提境雲蘿隱法堂
 蓮峰低寶座檀樹拂經牀深壁燈烟細孤龕栢子香
 坐來毛骨冷空翠濕衣裳湯顯祖幽栖寺詩百日
 齋初過三春綠已齊披雲眠佛窟殘屐到幽栖盛
 時泰詩落日深林逢遠公銅瓶錫杖得相從層欄遠
 接諸峰外丈室平臨萬壑中鍾阜斷雲連古戍秣陵
 殘葉下西風陶潛不為鐘聲去月夜相邀邀溪水東
 于徵詩策杖披榛秣稻香蒼黃天色傍重陽斜暉倒
 罩暮峰紫殘葉空填夾道長投宿僧歸當皎月勤參
 人起立嚴霜鐘聲梵唄寒
 登下何日灰心舊祖堂

花巖寺在幽棲山陰即古獻花巖唐高僧懶融居此有

百鳥獻花因名自唐迄元為僧舍明成化間始建

賜今額寺中巖洞臺閣最盛寺在芙蓉峰之半上

芙蓉閣翠微房澄江臺大觀堂極佳今中丞林公天

擎闢地建菴名滴翠軒踞花巖之勝

尚書喬宇遊獻花巖記從牛首

南緣山徑紆曲經數峯約五里至西風嶺東行有石
 窟如屋題曰獻花巖云唐法融禪定於此有百鳥獻
 花之異因名巖內復有窟東出一亭曰歸雲亭崖之
 下有一徑至大觀堂堂制極弘敞前緣以短垣憑之
 則牛首山如障京城宮闕歷歷可見入華嚴寺有芙
 蓉閣在石間懸出閣之右有亭六角曰大觀亭亭之
 右有脩廊臨虛曰翠微房之後登山徑至拱北峯峯
 之上復有亭曰聳翠亭之上又數百級乃至頂頂極
 平曠東下有澄江臺亦法融禪定補衣處也明陳
 沂宿花巖寺詩古臺秋晚客閒凭渺渺寒原思不勝
 巖日午沉鳴遠磬野烟初暝出疎燈山分僻路惟聞
 鳥寺轉空廊不見僧入境已離人世界此身還宿翠
 微層又宿達公房詩舊地人重宿勞生夢一醒亂
 峯明積雪虛殿納疎星僧髮老逾白佛燈寒更青脩
 然生道念對坐說全經又登芙蓉閣詩丹閣懸青
 磴浮雲宿處低俯窺寒鴈度欲聽曉猿啼瀑水侵瑯

江寧府志 卷三十一
檻飛蘿護絳題香臺在深處卽此是曹溪 王韋澄
江臺詩混合開天塹蒼茫壯帝畿帆檣移夕景樓殿
動朝暉落日波濤隱浮烟島嶼微登臺歌古詠長憶
謝元暉 魯鐸遊獻花巖詩清塵曉雨乍霏微落絮
遊絲總不飛絕巘路通行委曲大江帆遠見依稀雲
中絳閣初疑畫洞口青苔欲上衣擬借巖房留信宿
隔林啼鳥謾催歸 湯顯祖芙蓉閣詩木末芙蓉出
花若草樹齊陵高諸象北江白數峯西

能仁寺在聚寶門外天竺山舊在古城西門劉宋元嘉
中文帝建名能仁寺唐會昌中廢楊吳太和中改報
先院南唐昇元中改興慈院開寶中又廢太平興國
間更建改承天寺宋政和中改能仁禪寺建炎中
燬慶元間重修明初寺災洪武戊辰改建今地嘉靖
初復災萬曆間重修

國朝順治間復修 景定志能仁禪寺在南廂嘉瑞坊
慶元間游九言佛殿記寺南接秦淮數百步其地古
青溪之濱也自宋始建至南唐改興慈無鐫識可考
獨據圖經所載然五代唐愍帝應順甲午爲吳太和
逆數會昌乙丑蓋已九十年旣曰廢矣中間誰所繼
續院之老僧僅能記本朝之言院故在西門雙廟之
東至道中有圓覺律師德明者際遇太宗召見賜御
容及羅漢像以歸咸平間重賜院基田產更律院爲

禪寺寵以詩章寺復顯至崇寧賜名承天政和七年改能仁今之寺基咸平所賜而遷也存之以備考

甫沙詩殘雨鳴秋殿寒蕪翳夕廊老僧諳寂滅何處解荒涼

碧峯寺在聚寶門外晉瑞相院永嘉中為寺唐貞觀中勅褚遂良重建改翠靈寺宋淳化改妙果寺元至元中改鐵索寺明洪武中勅建居異僧金碧峯因名

國朝順治十三年太史鄧旭重新之建華嚴寶閣廊然

改觀為之碑記

明顧璘同諸君遊碧峯寺詩淨域秋如昔佳賓勝在茲壺觴牽野興歌詠

發巖姿殿古高雲積林深落照遲莫留殘醉去他日

吳兆宿碧峯寺詩入寺昏烟歛雙橋竹澗

怨歌離

殘磬裏客夢亂山中燈暗牕沾雨

枝啼鳥墮風他鄉寥落夜笑語喜能同

