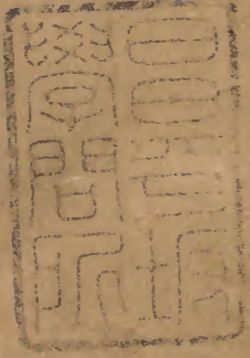


浙江通志 十三卷

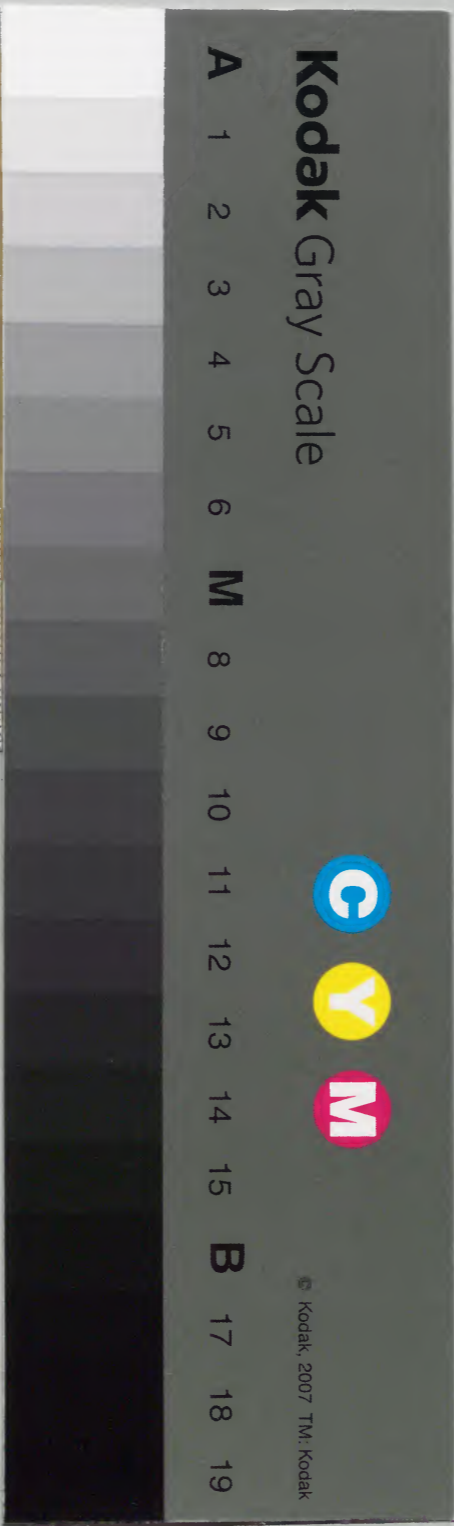
子部

漢書門類			
二三五二號	九〇函	一四架	一二〇冊



內閣文庫			
二九二函	一〇架	一三五二號	漢書

內閣文庫	
番號	漢 2352
冊數	120 (9)
函號	292 48



勅修浙江通志卷十三

山川五

淺

寧波府

鄞縣附郭

府山

成化四明郡志在府堂後假鄞山為名父老相

傳宋郡守胡榘取五方土積成此山以鎮郡城

明嶺

成化四明郡志在郡治南一里三十步高五

丈乃郡之案山也宋天禧中李夷庚為守精地理之

學以土增高數丈後稍平焉

袁士元鎮明嶺詩一嶺陂陀鎮四明無風無水

自天成開看來往登瀛客彷彿金鰲背上行

鬻河

舊浙江通志在府治西北百步四周學宮



賢池 舊浙江通志在學宮西

昌黎泉 鄞縣志在縣治南二里南倉基內紹興間郡守韓仲通建亭其上故名

鄞縣城外山川

四明山 丹山洞天圖咏集在東海上山有四穴通光

晷天宇澄霽望之一如戶牖土人名之曰石牕故山以名木元虛云天下洞天三十有六四明第九其號曰丹山赤水是也按山周三百八十里常有雲氣覆山冒於中凡二十里不絕名曰過雲南曰雲南北曰雲北山隴行三十里有峰曰雲根石屋有瀑布如懸河

旁曰潺湲洞後漢劉綱為上虞令棄官同妻於雲山居洞側得仙術上昇後人立祠奉祀有祠曰樊榭梁隱者孔祐仍居之有鹿中箭來投祐祐為收參愈而去故祠側建鹿亭山之木曰青櫛其實味甘而不可雜破山之獸曰鞠侯唐咸通中謝遺塵隱此陸龜蒙皮日休往還各賦詩九首舊浙江通志縣西南百五十里由天台山發脈向東北一百三十里湧為二百八十峰中有三十六峰別回八百餘里綿亘鄞奉化慈谿及紹興之餘姚上虞嶧台之寧海諸境上有方石四面如窻中通日月星宿之光故曰四明山山為

餘姚所轄東七十峰狀如驚浪郭璞言後五百年當

立州治至開元置明州適符其言山西連脊起峰狀

如奔牛曰奔牛山中有三朶峰鼎足以立漢張平子

居焉其支山為杖錫為石樓為松巖為雷峰為大雷

為雞籠為烽火樓為峒山為鼈山為西山孟郊送蕭鍊師

明山詩閒於獨鶴心大於高松年迥出萬物表高樓

四明巔千尋直裂峰百尺倒瀉泉絳雪為我飯白雲

為我田靜言不語俗靈蹤時步天劉長卿游四窻詩

四明山絕奇自古說登陸蒼崖倚天立覆石如覆屋

玲瓏開戶牖落落明四目箕星分南野有斗挂簷北

日月居東西朝昏互出沒我來游其間寄傲巾半幅

白雲本無心悠然伴幽獨對此脫塵鞅頓忘榮與辱

長笑天地寬仙風吹佩玉陸龜蒙四明山九題詩石

窻石窻何處見萬仞倚晴虛積靄迷青瑣殘霞動綺

疏山應列圓嶠宮便接方諸只有三峰客時來棧隱

書過雲相訪一程雲雲深路僅分嘯臺隨日橫漁舟

帶風聞曉看衣全濕寒衝酒不醺幾回歸思靜彷彿

見蘇君雲南雲南更有溪丹礫盡無泥藥有巴實賣

枝多越鳥啼夜清先月午秋近問嵐迷若得山頭住

芝菌手自攜雲北雲北近陽川人家洞壑連壇當星

斗下樓櫻翠微邊一半逢峰雨三條古井烟金庭如

有路應到左神天鹿亭鹿亭巖下置時引白鹿過草

細眠應久泉香飲自多認聲來月塢尋路到烟蘿早

晚吞金液騎將上絳河樊榭古榭何時築人應白日

飛至今山客說時駕玉麟歸乳帶懸松嫩芝臺出石

微憑闌虛日斷不見羽華衣潺湲洞飛瀑瀉雲根潺

潺萬古音似吹雙羽管如奏落霞琴倒穴漂龍沫穿

松風鶴襟何人乘月弄應作上清吟青橘子山實號

青盤環岡次第生外形堅綠穀中味敵瓊英墮石樵

兒拾敲林宿鳥驚亦應仙吏守時取薦層城鞠侯何

事陶侯名先封在四明但為連臂飲不作斷腸聲野

蔓垂纓細寒泉碾玉清滿林游宦子誰與作公卿孫

元實游丹山詩四明洞天居第九巨靈劈石開窗牖

初蘿陟巖不憚勞同行况遇忘年友老苔護石蒼虎

閒飛瀑懸巖玉龍吼豁然人與境俱勝醉歌拍缶忘

升斗固知壺中別有天未必醉翁真在酒徘徊步月
憺忘歸世事浮雲竟何有馬廼賢游丹山詩城居久
憶洞天名春日登臨杖履輕山雨晴時崖瀑冷巖花
落盡石窗明黃冠白髮情偏古野水閒雲意自清便
欲去尋劉縣令願攜妻子學長生戴表元四明山中
喜晴詩一岡一澗一縈迴新歲新晴始此迴莎坂南
風寅蛤出茅簷西日乙禽來人迷白石羊羣路水卷
青天雪裏雷猶是深山有寒食梨花無數繞巖開

龍山 嘉靖寧波府志在縣東三十里與定海陳山界

狀如遊龍故名四明山發脉迤邐自南而東北至此

鹿山 鄞縣志距城三十里名勝志相傳昔有鮑郎射

鹿於此及視之乃石也因名

陽堂山 延祐四明志俗曰青山縣東四十九里四面

懸絕下有鮑郎廟

鄞山 延祐四明志在縣東三十里按十道四蕃志云

海人持貨貿易於此故名鄞縣在鄞山之陰乃加邑

爲鄞

同谷山 成化四明郡志在縣東四十五里嶺粵崔嵬

融結靈秀正凡左肱太白右股大涵靈峰居其前後

阿育王山 阿育王山志山去府治四十里其源始於

天台以太白山爲近祖有涌現巖乃塔涌之所西晉

太康間有劉薩訶者神人指示云會稽有阿育王寶

塔汝往頂禮於是薩訶精誠敬禮至於鄞山忽一夜

寶塔從地涌出舍利騰輝阿育王造八萬四千塔此

其一也

劉仁本游育王山詩古鄞名山控海涯諸天深護梵王家一峰橫玉前陳凡九井沉金下

涌沙鐘磬隔林回鶴鶴松杉夾道走龍蛇明朝更上磐陀石遙睇祥光燭海霞月魯不花游育王山詩育

王名利古流傳燈火於今幾百年舍利有光垂半榻兩花無數散諸天鐵輪高揭晴軒外玉几端臨寶閣

前最憶能吟澹游叟東湖先渡月波船

大涵山 成化四明郡志在縣東三十五里瀕水而秀

天霽風晴則水光山色上下相映

西亭山 嘉靖寧波府志在縣東三十里層巒聳秀下

瞰深淵人擬赤壁之勝竝山而居者多高錢二姓又

名高錢山

青山 嘉靖寧波府志在西亭山南三里許峰巒疊翠

春時臙紅粉白如圖畫

白石山 鄞縣志距城四十里名勝志玲瓏峭拔上有

神仙石棋枰一名火石海舶見者以為光怪

簪箕山 鄞縣志距城五十里名勝志山即小白嶺元

朝請大夫盧元因耽太白之勝結廬居焉

跔跨山 成化四明郡志在縣東五十五里瀑布懸崖

上有鬼谷先生祠

太白山 延祐四明志在縣東六十里視諸山為最高

巔有龍池旱暵必禱焉或曰山以太白星得名又曰

近有小白嶺故此為大白非太白也

舒童太白山詩千峰下視盡兒

孫仙事寥寥不可聞長作人間三月雨請看膚寸嶺頭雲

玉几山 延祐四明志在阿育王山前自寺視之橫陳

太如几 袁桷望玉几山詩玉几峰橫寶塔前彌天消息是真傳蒲團禪板都忘却似笑當年手指天

天童山 天童寺志在縣東六十五里晉永康中僧義

興結廬感太白星為童子給侍故名有佛跡石玲瓏

巖龍隱潭諸勝 王安石游天童山溪上詩溪水清澗老樹蒼行穿溪樹踏春陽溪深樹密

無尋處唯有幽花度水香范成大自育王過天童松

林三十里詩竹輿窈窕入蕭森逗雨梳風冷客襟翠

錦屠蘇三十里不知脚底白雲深葉茵天童山詩著

足萬松關東州第一山聽泉窮地脉歷棧近天顏奎

畫疎烟外鐘聲遠樹間初月分我片時閒屠

隆玲瓏巖詩巖前老樹挂枯藤辟穀仙人苦行僧四

壁秋蛩霜外杵一床黃葉雨中燈

杖錫山 成化四明郡志在縣西南一百二十里前有

七峰上有四明山心四漢隸字唐僧紀飛錫至此故

名 陳著同黃東發提舉游杖錫山詩十八盤頭翠碧函參差簷棟倚巖嶺桑根已換如來座峰頂猶存

太白巖地有栗泥堪當飯山無松木獨宜

杉半天圖畫風塵外我有新題居士銜

梨花山 月波山 百步尖山 延祐四明志皆在東

錢湖

亶洲山 太平寰宇記在縣東北近海嶽

動石山 太平寰宇記山有堅石高五六丈下有小石

支之暴風雨則其石自動行於山者聞隆隆作聲

靈山 太平寰宇記郡國志云山有石鼓臨澗若鳴則

野雉翔鳴故曰靈山

五臺山 輿地紀勝在鄞縣上有開元寺內有六子院

佛隴山 嘉靖寧波府志在天童山西南二里

隱學山 延祐四明志在東錢湖其下有栖真寺放生

池徐偃王隱學於此

陶公山 名勝志在縣東南四十五里東錢湖中世傳

陶朱公常隱於此有釣魚磯在焉 洪性登陶公山詩霸越平吳此息機

簑衣終日坐魚磯一竿風月高名在千古江山舊事非春雨荒臺蒼蘚合夕陽古渡釣船歸探奇欲試登

臨興流水無情白鷺飛

它山 舊浙江通志在縣南五十里 四明它山水利備覽大

下其北則皆平地至是始有小山虎踞岸旁以其無山相接故謂它山

大梅山 霏雪錄在縣東南七十里梅子真隱處石洞

仙井丹竈藥爐猶存鄞縣志山有獨秀峰其支隴延

結為象峰下有保慶寺 宋祐秋日游大梅山詩秋日常與度翠微大梅山色碧成

圖仙人汲井留丹汞禪老紉荷製衲衣龍護法幢天女現經歸寶殿雨花飛此行直欲探幽蹟更入前峰

叩石屏劉鼎大梅山詩大梅山下神仙窟與客來遊得遍觀尚有松花留宿供已無藥竈覓靈丹峰巒環

遠三摩地澗水盤迴百折湍竹杖芒鞋應不倦題詩日日記清歡

五峰山 嘉靖寧波府志在縣東南四十五里

金峨山 輿地紀勝在縣南八十里州之控山也鄞縣

志其山自道陳嶺分界東屬於鄞西屬奉化 朱祐金峨山詩

金峨山勢自天來雨後岡巒綠似苔隱隱鼓鐘空谷裏重重臺殿白雲隈青鞵布襪真吾志野草靈苗盡藥材聞說溪山更深處老僧竹屋傍巖開

厲山 延祐四明志在縣南三十五里

姜山 延祐四明志在縣南八十里平原崛起有石洞

三其一最大曰後巖中可坐數十人洞後又有一小

洞上有小穴形圓如月可仰窺天里人祠神像於巖

中

茆山 延祐四明志在縣南五十里與姜山對峙名勝

志上有一井以竿測之其深無底

張樞茅山詩今古茅山是勝游秀峰突兀繞滄洲雲合老樹迷還散石擁甘泉咽復流未見巖風晨下鶴祇聞澗月夜鳴蜩道人不是悲秋客

黃菊丹楓相對愁

塔嶺山 嘉靖寧波府志在縣南四十里蒼翠峭立四

面環列二十三峰

錫山 延祐四明志在縣西南五十里常產錫故名

建魯山 鄞縣志距城五十里名勝志峰巒十五矗立

於前狀如列戟鬱然深秀下有寶巖寺

清秀山 鄞縣志距城六十五里上有三十六峰清奇

秀麗故名

銀山 延祐四明志在縣西南五十里常產銀故名

天井山 四明龍薈在縣西南七十里有五井一巖突

然而出者下嵌百仞之淵地僅容側足緣蘿可行至
下井之旁石皆光潔又行三里為中井又三里則上
井愈入愈險餘二井益險絕人跡罕到旱暵祈禱得
金線蜥蜴或蛇蟻之類自下山望之奕奕有光兩輒
應張瓚天井山詩緣蘿躡磴共躋攀水色山光遠近
問五井龍蟠通海窟半空猿嘯隔塵寰石壇雲冷
人稀到溪路苔深馬倦還駐節
相看秋社散夕陽簫鼓度前山

灌頂山 延祐四明志在縣西南七十里其山直上二
十里方至頂有普淨禪院歲納學租未有採斂於此
者朝旨禁之
塘舉山 寧波府志在縣西南五十里

雪頭山 嘉靖寧波府志在縣西南八十里上有龍湫
名胡家聖井

蜜巖山 鄞縣志距城六十里巖上常產仙蜜下承深
淵人不得取

陸舉山 寧波府志在縣西五十里
翠巖山 嘉靖寧波府志在縣西五十里有秦王石版
弓箭洞葛仙翁以泥封之遺跡猶存

武陵山 鄞縣志距城四十里嘉靖寧波府志舊傳劉
阮采藥於此至今桃花萬樹春月盛開如錦綺
聖公山 鄞縣志距城四十里壁立千仞石室虛明相

傳朱彥誠常遇仙於此

白鶴山 嘉靖寧波府志在縣西四十里

前舉山 嘉靖寧波府志在縣西四十六里羣峰起伏

靈秀盤結

楊舉山 成化四明郡志在縣西二十五里峰巒環拱

竹木森然

蔡家山 嘉靖寧波府志在縣西二十五里

望春山 嘉靖寧波府志在縣西三十里與白鶴山對

峙為邑西小朶

魯舉山 成化四明郡志在縣西三十里

岐山 嘉靖寧波府志在縣西三十里相傳常有異鳥

集此又名旗山以張循王陳兵於此

大慈山 延祐四明志在東錢湖下水舉宋丞相史魯

黃公葬母於此 戴良游大慈山詩水行境謂盡陸出路旋通乃印蒼松徑步入青蓮宮連嶂既

崿峯密林亦蔥蒨地涉清淨界身游紫翠重臨流玩廣沼企石眺奇峯寒鏡湛秋夕碧玉劃晴空蘭若與巖峻象筵緣教崇謁祠慨卿相尋僧叩禪宗契理已無像觀念豈有窮願絕區中緣永依塵外踪嗒然遺身世年齊天地終

躑躅嶺 嘉靖寧波府志在縣南一百十里名勝志山

路險峻過者躑躅故名 王挺躑躅嶺詩秋日澹平蕪登板輿不孤祗疑盤谷道還

是輞川圖嵐氣諸峯合溪容衆壑殊何人乘欵段四顧為躑躅陳著躑躅嶺詩石路崔巍雲上頭北雲南

雪此鴻溝誰人題作躄
躄嶺不到山心不當游

石城嶺 寧波府志在縣東四十里即同谷山石城落

大嵩嶺 嘉靖寧波府志在縣東七十里

慈雲嶺 鄞縣志距縣東南六十里在大慈山之南接

東淘嶺

菩提嶺 嘉靖寧波府志在縣東南七十里通奉化

黃官嶺 寧波府志在縣南六十五里

稠嶺 嘉靖寧波府志在縣西四十五里嶺為鄞慈兩

縣之界嘉靖間海道副使李文進命於此設寨

大皎嶺 鄞縣志在縣西七十里

響巖 嘉靖寧波府志在縣西南五十五里壁立下浸

江水水折作聲則巖中答之故名唐賀知章常隱於

此

北巖 延祐四明志在縣南五十里巖中可容百人暑

月清涼

丹霞嶼 王穉登客越志在東湖中有補陀洞天史丞

相浩大母葉日盲欲浮海參大士史虞涉險鑿此洞

符葉來游給云普陀因名

南滄巖 嘉靖寧波府志在縣東五十里太白山之南

綠野巖 鄞縣志在縣東四十五里太白山之

水簾洞 嘉靖寧波府志在縣東五十五里太白山之

南

江北墩 嘉靖寧波府志在縣北三里桃花渡北其地

天成高阜九十九獨一墩半入於江蓋望氣者故破

壞之

鄞江 寧波府志在縣東北二里卽甬江也南接奉化

江西接慈谿三江同會鎮海之大澗江東入於海

蕙江 嘉靖寧波府志在縣南六十里水出大晦山踰

江口會於句章鄉三港口抵它山堰沙明卉茂奄山

原而環之若帶

蘭江 寧波府志在縣南六十里

日湖 四明它山水利便覽在城西南隅地理志載

鄞縣下注云南二里有小江湖太和中命王元暉置

小江湖卽日湖也名勝志一名細湖周圍二百五十六

東達自他山堰經仲夏堰入南門爲日湖又名南湖

白大雷山經十字港滙望春橋入西門爲月湖又名

月湖 輿地紀勝在州南湖中有汀洲島嶼凡十曰柳

汀雪汀芳草洲芙蓉洲菊花洲月島松島花嶼竹嶼

烟嶼四時之景不同而士女游賞特盛於春夏飛蓋

成陰畫船漾影無虛日也四明它山水利便覽湖之

支渠繚繞城市往往家映修渠人酌清泚有旱則引
它山之水入月湖以濟一城之用

廣德湖

唐書地理志縣西十二里

詳見水利曾鞏廣德湖記源出四明

山西七鄉之田水注之者此湖也產有鳧雁魚鱉菱蒲葭茨葵蓴蓮芡之饒舊名鶯脰湖今名大曆八年令儲仙舟之所更也貞元二年刺史任侗又治而大之

東錢湖

至正四明續志在縣東二十五里一名萬金

湖以其為利重也唐天寶三年縣令陸南金開廣之

屢經浚治周回八十里

詳見水利袁士元和嵎縣梁公輔夏夜泛東湖詩短棹乘

風湖上游湖光一鑑湛於秋小橋夜靜人橫笛古渡月明僧喚舟鴛浦藕花初過雨漁家燈影半臨流酒

闌興盡歸來後依舊青山遶客樓

馬湖

嘉靖寧波府志在縣南五十里相傳賀知章造

馬池

小江湖

嘉靖寧波府志在縣西南三十五里唐令王

君照修

詳見水利

月兒灣

嘉靖寧波府志在縣東三十五里包家橋形

如新月月出泉即吐湧不絕月中即止

文溪

戴表元文溪記明之北四十里有溪曰文溪郡

志以為山水掩映碧而成文名之也

橫溪

嘉靖寧波府志在縣東南四十五里源出乾坑

流至橫溪河

小溪 寧波府志在縣西南五十里地名童家坂今為

沙塞

錫山龍潭 四明龍薈在縣西南五十里宋淳祐有白

龍顯於此又名龍竅屈曲而下莫測其底曰文淵

綵戲橋潭 四明龍薈在縣東五里舊有龍窟廣袤十

餘丈深不可測至今甚旱不涸

金沙井 四明龍薈在縣東五十里阿育王寺東一里

許兩山夾路陰沉可畏有龍井七舊名瑞井又名聖

井又名鰻井二鰻游泳來去無常邦人禱雨累驗宋

元祐元年賜靈淵廟額

虎跑泉 嘉靖寧波府志在縣東六十五里天童山

西山雙乳泉 寧波府志在縣西三十五里資教寺北

大味甘色白

蛟池 嘉靖寧波府志在縣北二里

蜃池 嘉靖寧波府志在縣西北一里

蓮花池 寧波府志在縣西三十五里資教寺內其花

四色又有雙頭白蓮

放生池 嘉靖寧波府志在縣東南五十里隱學寺內

海 嘉靖寧波府志環府境東際鄞之嶮崎湖頭蔡家

墩東北際定海之招寶山後海塘西北際慈谿之觀

海龍山東南際象山之爵溪東門奉化之鮎埼裏港
海潮自定海入鄞江六十里至府城東北分爲二江
西北通慈谿東南通奉化潮汐往來各有其候

慈谿縣

浮碧山 名勝志縣治負焉北西東三面瀕爲湖山浮

其上故名 馮叔吉縣治記浮碧山巖崑中突起其餘高以尋計者可百許兩江襟其前望中數

百里形勝以茲山收之

大蓬山 延祐四明志在縣東北三十里又名達蓬山

西山有巖高四五丈巖上有三佛跡秦始皇東游欲自

此入蓬萊故名 周鏐游大蓬山詩靈山名大蓬香水露蔭葡萄龍祇久覆護雲物翳深谷拂

衣向劫中神斧斫蒼玉至今天土尊靈跡印金粟頰聞開士識飛錫隱巖麓坐令湖海間香供走川陸巍巍度報地色相儼金屋緬想舊中錡猶能慰心目籃輿訪蓮社一笑欣自足撫事動幽尋疇能念榮辱松爐裊如見餘力付棋局更覺夢中身倏然百無欲

香山 嘉靖寧波府志在縣東北三十里卽大蓬山支

隴唐常寂大師建寺於此名智度今名香山寺 范成大香

山詩抖擻軒裳一闕塵任教空翠滴烏巾老身已到籃輿上處處青山是故人

驃騎山 晏公類要在縣南二十里按會稽典錄云漢

世祖時張意爲驃騎將軍其子齊方歷中書郎曾隱

於此山因名

城門山 成化四明郡志在縣西南十五里上有宋城

門校尉會稽從事陳詠墓故名

朱墓山 成化四明郡志在縣西六十里宋台州刺史

朱夔卜居此山因葬焉故名

闕峰山 成化四明郡志在縣東北一十里吳太子太

傅闕澤居其下故名

石柱山 慈谿縣志在縣東北二十里

亶洲山 嘉靖寧波府志在縣東北三十五里

塔山 延祐四明志在縣東南三里陰陽家謂之青龍

山

九峰山 慈谿縣志在縣東北六十里

橫山 嘉靖寧波府志在縣南十里

獅子山 寧波府志在縣東南一十里

赭山 嘉靖寧波府志在縣南十里土色赤絕頂有龍

湫

大寶山 延祐四明志在縣西南二里陰陽家謂之白

虎山

雙頂山 嘉靖寧波府志在縣西南七里

釣魚山 成化四明郡志在縣西南二十五里土有釣

臺相傳謝靈運常釣於此

青木山 舊浙江通志在縣西南二十五里

蘆山 成化四明郡志在縣西南二十五里推青擁翠

秀拔鶴洲息渚之上東南一峰名烏石尖上有龍湫

名烏石潭 成化四明郡志在縣西南二十五里

黃墓山 成化四明郡志在縣西南三十五里一名覆

船山山平坦狀如覆船相傳上有漢黃公墓

大隱山 成化四明郡志在縣南三十里晉虞喜常隱

於此三召不起遂名焉 元豐九域志夏侯曾先地志

云大隱山口南入天台北峰為四明東足乃謝康樂

煉藥之所洞天福地記大隱山第六十三福地在明

州慈谿縣天寶觀

戍溪山 延祐四明志在縣西南三十五里晉孫恩盧

循入寇劉牢之禦之屯兵於此故以戍名

東澄山 嘉靖寧波府志在縣西南三十五里江水映

帶其左

車廐山 名勝志在縣西南四十里會稽記云越王句

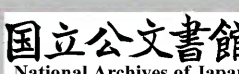
踐於此置廐停車秣馬遺跡猶存

句餘山 嘉靖寧波府志在縣西南四十里句章之西

餘姚之東 山海經句餘之山無草木多金玉郭璞曰山在餘姚南句章北

虎胛山 舊志胛作胛悞 延祐四明志在縣西三十里山形聳

踞如虎胛隋大業間常鑿山西南斷跡猶存



鳳凰山 延祐四明志在縣西四十五里文亭之上其

形如鳳與龍山對峙 桂彥良鳳凰山詩鳳凰山下路
縈紆老衲幽棲雪滿顛三十六

池春水活年來
還有鳳雛無

三過山 輿地紀勝在縣南山勢孤峻臨江湖水縈回

舟人理棹雖一過猶三過焉

石門山 嘉靖寧波府志在縣西南五十里上有峭壁

如門

白巖山 嘉靖寧波府志在縣西南六十里山麓石臺

三層高五丈其中虛擎如鼎足狀旁石間有膝印又

有五指足跡苔蘚莫能蝕相傳昔有仙人以肩正石

臺中添一小石柱以支之因名鄉為石臺鄉

五馬山 慈谿縣志在縣西南六十里

岡山 嘉靖寧波府志在縣西南六十里平曠深邃地

多異茗

石魚山 名勝志在縣西五里又五里為石櫃山俱以

形似而名

雲山 慈谿縣志在縣西十五里

仙雞山 成化四明郡志在縣西二十里旁有石雞

抱子山 輿地紀勝在縣東南十里山勢宛轉盤泊如

龍蛇抱子之狀故名

雨微山 延祐四明志在縣西五十里舊名龍山上有

雲氣卽雨或云雨微山東南十里山麓有轉盤

漁溪山 成化四明郡志在縣西五十里石磯枕水彷彿富春

夜飛山 延祐四明志在縣西四十五里相傳此山自蜀中夜飛來蜀客識之

太平山 嘉靖寧波府志在縣西六十里下有村與湖皆名太平

埋馬山 延祐四明志在縣西六十里夏侯曾先地志云秦始皇游海至此馬斃埋之故名

石塘山 嘉靖寧波府志在縣北四十五里

五峰山 名勝志在縣西北三十五里山有五峰亭亭相峙其下兩崖屹立如門

五磊山 延祐四明志在縣西北三十五里五峰累累相比

隱山 嘉靖寧波府志在縣西北六十里鄞令方軫隱於此故名

鳴鶴山 輿地紀勝在縣西北六十里昔有鶴棲於此一旦飛鳴冲天而去今有鳴鶴鹽場卽此

浪港山 嘉靖寧波府志在縣西北七十里觀海衛城



負焉

瓜誓山 桑嶼山 箬舉山 廟山 嘉靖寧波府志

俱縣西北七十里大海中

向頭山 延祐四明志在縣西北八十里亦名西龍尾

東望伏龍山龍頭以東屬定海龍尾以西屬餘姚二

山捍潮其中漲塗漸與山相接古有海塘闢柱屹然

今為魚鹽之地

大忌山 成化四明郡志在縣西北八十里下有暗石

為舟航往來所忌 嘉靖寧波府志舊在大海中今近

岸

小忌山 成化四明郡志與大忌山對峙

泥橫山 嘉靖寧波府志在縣西北一百里俗名掘泥

山在大海中今連大岸

東向山 算舉山 黃牛山 延祐四明志俱縣北六

十里 大忌山 嘉靖寧波府志在縣東北四十里通龍山千

雁門嶺 嘉靖寧波府志在縣東北四十里通龍山千

戶所

長溪嶺 嘉靖寧波府志在縣西北六十五里溪行可

五六里許北通鳴鶴鄉

石刺嶺 寧波府志在縣北一里石磴蟠紆迤邐接縣

治

靈巖 天啟慈谿縣志在縣東北十五里石巖高峻俗

呼為望海尖

慈谿江 名勝志源自紹興餘姚之太平諸山至丈亭

乃岐而為二大江由車廄歷西渡經府城之北至大

浹口入於海小江從東南貫縣城中由驄馬橋出東

郭一名管山江

慈湖 名普 嘉靖寧波府志在縣東北一里唐開元

間縣令房瑄鑿廣袤一百五十畝因縣名曰慈以吳

太子太傅闕澤舊居呼為闕湖 至正四明續志普濟湖在縣東北一里吳

太子太傅闕澤德潤居之謂之德潤湖後因寶謨閣學士楊簡敬仲居之謂之慈湖劉振之闕湖即事詩秋容到處好碧水湛晴輝嶺樹陰逾密湖雲濕不飛亭虛山易入野曠鵲忘歸戶外塵雖滿那能上芟衣謹按楊敬仲以慈湖自號非湖以敬仲所居始名至正志悞也

白洋湖 寧波府志與杜湖相連西界餘姚 詳見水利

花嶼湖 至正四明續志在縣東南一十里古有塘瀦

水唐貞觀十年刺史任侗修築計二十七頃四十餘

畝湖中有小墅春花明媚多於衆山故名

杜湖 嘉靖寧波府志在縣西北五十里唐刺史任侗

重加浚築宋慶曆初主簿周常築塘修閘 詳見水利

西羅浦 天啟慈谿縣志在縣西南二十六里羅仲舒

先生所居

松浦 嘉靖寧波府志在縣西北五十里

古窰浦 寧波府志在縣西北六十里

鷄鳴浦 嘉靖寧波府志在縣西二十里

黃家浦 嘉靖寧波府志在縣西南二十里

慈溪 名勝志舊名大隱在縣西南三十里純德錄漢

董黯早孤事母惟謹母疾思大隱溪水遠莫時至乃

築室溪濱板輿就養疾瘳乃歸因名慈溪

文溪 嘉靖寧波府志在縣東十五里受衆山之水見

鄞縣

漁溪 輿地紀勝在縣西四十五里清潭澈底鱗介不

潛

永昌潭 四明龍薈在縣西南四十四里舊名廣澤潭

唐天寶二年常遣使至潭投金龍密以朱筆記其左

肋繼而西降明皇目睹行雨龍左肋上有朱畫及有

大寶永昌四字遂賜宮名大寶潭名永昌

獅子潭 成化四明郡志在縣西南四十五里上有石

室五層高數丈及獅子足跡仙人藥曰

石人潭 成化四明郡志在縣西南三十五里

華頂山 嘉靖寧波府志在縣西五里山秀峻上有

水人新嘉 蘇州四州縣志 卷三 緜西南三十正里

古室注 蘇州縣志 卷三 緜西南四十正里 土音下

蘇州縣志 卷三 緜西南四十正里 土音下

黃大寶 水滸國 卷三 緜西南四十正里 土音下

蘇州縣志 卷三 緜西南四十正里 土音下

蘇州縣志 卷三 緜西南四十正里 土音下

蘇州縣志 卷三 緜西南四十正里 土音下

蘇州縣志 卷三 緜西南四十正里 土音下

蘇州縣志 卷三 緜西南四十正里 土音下

勅修浙江通志卷十四

山川 六

寧波府 下 蘇州縣志 卷三 緜西南四十正里 土音下

奉化縣

印山 嘉靖寧波府志 舊名高青亭山 在縣西三十步

又以山小而圓土多紅色故名

鳳山 名勝志 自華頂透迤東來與印山相連一名含

光山 越五里即華頂山也

北山 嘉靖寧波府志 在縣西二里在華頂山之北

華頂山 嘉靖寧波府志 在縣西五里山秀而尊上有



龍湫

西園山 寧波府志在縣西北十里

鯉湖塘山 寧波府志在縣西十里高出眾山有奇石

山頂有龍湫不涸常出雲以為候

石嶺山 成化四明郡志在縣西十五里上有石高聳

狀如人形又名新婦巖名勝志有石如鏡臺宋封石

嶺夫人祠

湖山 寧波府志在縣西北二十里剡溪遶後湖水遶

前故名

橫山 延祐四明志在州西四十里腰山為路二十五

里 奉化縣志上有石文若篆謂之天篆

小丹山 奉化縣志在縣西六十里名勝志四明山之

南剡源之三石村上有二洞如廣廈可容五六十人

巖罅水流紫紺赤色雲笈七籤所謂四明洞天丹山

赤水是也

大雷山 延祐四明志在州西南四十里登其山可見

海二百里外 四明洞天丹山圖咏集一名大慈晉漢時得道之士多隱此山內有金鷄洞

雪竇山 嘉靖寧波府志在縣西六十里上有雪竇寺

西五里有奉慈寺山多奇勝有妙高臺藤龕含珠林

錦鏡池石竇千丈巖瀑布泉桃花坑龍隱潭宋理宗

嘗夢其處御書應夢名山賜之故有御書亭雪竇寺

志按輿圖自天台摘星峰歷華頂至四明山心東來

過二十里雲起為雪竇山又名乳峰正峰聳峙四山

攢拱兩澗出水交會於前又東折而下逶迤六七里

始抵山麓輿地紀勝丹碧照爛飛簷鱗鱗蔚在青嶂

間晨霞暮靄遮露萬狀尤為勝槩謝翱夜宿雪竇下方詩眠山枕斧柯

獨客愛盤阿畏日生塵夢尋仙到鳥窠

南斗挂秋河寢服侵雲卷頰泉通瀑和竇分滄海月

禪入沃洲歌此地精靈聚中宵弄薜蘿王守仁雪竇

山詩窮山路斷獨來難過盡千溪見石壘高閣鳴鐘

僧睡起深林無暑葛衣寒壑雷隱隱連巖瀑山雨

森森映竹竿莫訝諸峰俱眼熟當年曾向畫圖看

鎮亭山漢書地理志鄞有鎮亭嘉靖寧波府志在縣

西南一百里西界於越南跨於天台故其鄉為連山

梨洲山名勝志在縣西一百里即四明山之西峰晉

時孫興公與兄承公同遊至此偶得梨數枚左右環

視莫見其迹意以為仙物也故號其地曰梨洲山

桃花坑山延祐四明志在四明山之上二十里雲之

南也山巖壁立數仞延袤數百里巖色紅白相間狀

如桃花之初發故名

寶化山成化四明郡志在縣南三里為邑之案山

奉化山嘉靖寧波府志在縣東南五里一名瑞峰山

特起周回三十里四面皆異名東為栲栳山西為龍

潭山頂有龍潭南為吳郎山即後潭山北為南山元
本史載奉化州山石裂即此山也

九峰山 奉化縣志在縣東六十里九峰突兀產多鳥

柏秋霜葉紅爛若春花

鮎埼山 成化四明郡志在縣東南五十五里漢書地

理志鄞有鮎埼亭師古註鮎蚌也埼曲岸也其中多

鮎鄞後析為奉化縣因以為名

蓬島山 成化四明郡志在縣南四十里為邑之遠案

其源來自四明山兀然為諸山之冠山谷間有龍湫

為雩禱之所

石樓山 嘉靖寧波府志在縣西南六十里太平寰宇

大記在鄞縣南又名石柱山高六百丈

九女山 嘉靖寧波府志在縣南二十五里

小梅山 奉化縣志在縣南三十里

勞山 馬跡山 奉化縣志俱縣南二十五里

三山 延祐四明志在州南五十五里屹立大海中如

三台然

塘頭山 廟山 大洞山 舊浙江通志俱縣南六十

里

天門山 成化四明郡志在縣南六十里列峰排空高

天入蒼莽漢書地理志鄞東南有天門水入海有越天

門山

舊浙江通志一名蜃樓門山瀕海裏港兩峰對峙若天門然舒岳祥天門山詩烟樹連天遠漁

鮫兩地分仙舟滄海路僧錫石橋雲陰壑收虹影空林散鹿羣我來不敢扣冲漠恐驚聞

剡源山

載良剡源記奉化之西六十里有山夾溪而

出蒼然深茂者剡源山也以其近剡故名之

新嶺山

嘉靖寧波府志在縣東二十里由舍瀾嶺來

山有七十二曲嘉靖間更嶺道於後隴芟闢平坦行

人便之謂天平嶺

大樣山

嘉靖寧波府志在縣東八十里

石昌山

嘉靖寧波府志在縣東一百里

鄞城山

成化四明郡志在縣東五十里古鄞城在下

舊志云卽赤堇山有草曰赤堇鄞以此名而加邑焉

貌頭山

清涼山 馬頭山 舊浙江通志俱縣東九

十里

青錦山

嘉靖寧波府志在縣北一里一名蓮花巖

銅山

寧波府志由日嶺出其山甚尊周回三十里

孝感山

奉化縣志在縣東北一十里相傳昔人喪父

廬墓側天忽降甘露草木花皆純白故名

金鐘山

嘉靖寧波府志在縣北十里形如鐘

漢城山

延祐四明志在州東北二十里山有五代漢

時城基

樓鑰漢城山詩城復于墮遺舊基山雲漠漠草離離當時雷鼓聲沉後畱得寒巖伴落暉

四明山 成化四明郡志在縣西北六十五里遠連會

稽近接天台

詳鄞縣

三嶺山 奉化縣志在縣北十里

赤莧山 元和郡縣志在縣東十里嘉靖寧波府志夏

侯曾先地志云亭頭有赤莧山秦始皇遣徐福求訪

神仙至此或云昔有赤莧仙人常居此山因名

江口山 嘉靖寧波府志自四明山分爲雪竇諸山東

衍至此而止山上有塔山半有清水菴俯瞰長江山

陰爲鄞境山陽爲奉化境

梅山 延祐四明志在州西南二十五里或謂海福曾

遊此

英馬山 寧波府志在縣北三十里相傳有神馬常夜

出故名

大小晦山 嘉靖寧波府志在縣西六十里卽四明山

南來之兩峰四明洞天丹山圖咏集宋應則入山境

色秀麗旣而冥晦故云大小晦

岳林山 名勝志在縣東北五里梁大同初建崇福寺

於此

黃甘嶺 嘉靖寧波府志在縣西二十五里

毛嶺嶺

嘉靖寧波府志在四明山之南接大小梅山

巖谷崎嶇行者艱阻宋紹興初有毛居士者居山以

法便往來

六詔嶺

寧波府志在縣西百里相傳王右軍常隱此

曾詔起之舊志名陸照悞

唐興嶺

嘉靖寧波府志在縣西一百里通紹興府界

桃花嶺

嘉靖寧波府志在縣東南十五里即奉化山

之東麓

山隍嶺

寧波府志在縣南五十里通西店驛寧海縣

柵墟嶺

嘉靖寧波府志在縣東南六十里宋建炎間

立寨於此守戍亦海道一要衝也

寨嶺

寧波府志在縣東四十五里通東南邊海

清修嶺

嘉靖寧波府志在鵝鳩山下通鄞之小溪

五嶺

嘉靖寧波府志在縣東三十里桑社魯通白社

金溪

千丈巖

雪竇寺志此雪竇之勝懸崖飛瀑又名飛雲

巖

鄭清之題雪竇千丈巖詩並海危峰駕六鰲招提

深處綠周遭松枝直上蛟龍起濤勢飛來兕虎嗥

徐鳧巖

四明龍蒼在雪竇西十五里重崖峭壁數百

仞瀑布冬夏不絕巖下有神龍宅焉

獅子巖 延祐四明志在州東五十里狀如獅子

周家巖 嘉靖寧波府志在華頂山內

聖井巖 嘉靖寧波府志在清涼山東南

棠巖 嘉靖寧波府志在公棠山

渠水 漢書地理志句章有渠水東入海

北渡江 舊名奉化江 延祐四明志源於四明之鎮亭山出

州之憲政橋下與諸水會南來直府城之東然後與

慈溪江會而入海

謹按奉化當漢時鄞句章二縣境舊志云古句章縣在江口山北光溪境上漢書所謂渠水疑即奉化江也故並列之

萬壽湖 寧波府志在縣東五里即新婦湖本縣放生

之處又名放生湖

廣平湖 奉化縣志在縣東北五里一名寺後湖

范家河 嘉靖寧波府志在縣北一十里通大江 詳見水利

西錦溪 奉化縣志自華頂山下過石棋盤東流入城

西水門至縣南嘉會橋俗謂之蛇腹溪以兩端稍狹

也出城東水門至方勝礮

剡源溪 至正四明續志在州西七十里導自陸照左

溪會同流於公棠逾泉溪會於三江口入北渡達於

海 舊浙江通志自四明山來其溪九曲

金溪 嘉靖寧波府志在縣東五十里源發金莪山東

北過白杜河北入北渡江

隱潭 四明龍薈在縣西北五十里潭居兩巖之下兩

巖相抗壁立數百仞仰以窺天僅如數尺瀑泉循崖

而落水寒石潔聳人毛骨每遇旱禱旋應如響邨修

潭詩在昔知何人鑿破青山骨飛泉直下來千尺瀉

倏忽兩壁蒼翠間一陣風雷突傍無塵埃踪中有蛟

龍窟寒氣不可嚮猛勢豈能

屈安得當旱年為霖濟萬物

耀碑潭 延祐四明志在州東二里故老云官清則潭

清 陳著耀碑潭詩微風篆水自成碑清月磨潭

靈濟泉 名勝志在縣西南舊名包家潭

透瓶泉 延祐四明志在州東三里以磁器貯之水透

瓶外 裏港海 奉化縣志在縣南六十里白湖頭渡分港入

天門山至鮎埼接寧海浮溪

鎮海縣

印山 延祐四明志在縣東二里嘉靖定海縣志地湧

一石形方如印 詳奉化縣

梓蔭山 延祐四明志在縣東一里寧波府志東北石

壁陡起下有泉水

巾子山 成化四明郡志在縣東北二里與候濤山對

時為風濤蔽障

招寶山 吳萊甬東山水古跡記東徧海或云他處見

山有異氣疑下有寶或云東夷以海貨來互市必

此山嘉靖寧波府志縣東北二里舊名候濤山之東

南峙一小山僅高筭丈名昌國山潮汐於此分流舟

行可達昌國

謝翺採藥候濤山宿山頂精藍夜中望海詩蛟門南去島此地望迢迢積濕侵

橋黑生寒入夢飄見燈歸舶夜聞偈解表朝土植皆為藥山枝不滿樵暗光珠母徙秋影石花消擬候槎回漢寧甘客老遼却尋徐福島因問始皇橋於彼看日出羽旌焉可招

金鷄山 延祐四明志在招寶山外屹立海中

蛟門山 名勝志在縣東海中約十五里一名嘉門山

環鎖海口北納潮汐有蛟龍穴處時興颶風怪浪古

稱蛟門虎蹲天設之險即此

虎蹲山 嘉靖寧波府志在縣東五里屹立海口以形

得名

游山 延祐四明志在縣東二里海中

烏石山 嘉靖定海縣志在縣東南四十里山巔石色

黝黑故名有巨人跡濶六寸長一尺五寸云佛跡世

傳舍利始自此山飛入阿育王山

盤輿山 延祐四明志在縣東南七十里水繞太白山

陰而出凡三十六盤宋儒習菴先生陳墳墓在焉

慈巖山 延祐四明志在縣西南九十里古傳左慈隱

此山

伏龍山 嘉靖定海縣志在縣西北八十里一名箬山

首尾跨東西海門蜿蜒如龍中有千丈巖刺史門石

壇乳井海眼泉

澤山 延祐四明志在縣西北八十里舊名櫟山宋吏

部郎黃震改今名

施公山 延祐四明志在縣西北九十里北瞰大洋商

舟往來多苦海寇元至元間縣達魯花赤張進初巡

檢司民乃安居嘉靖寧波府志今置烽堠其上

龍頭山 嘉靖定海縣志在縣東南十二里側有葫蘆

嶠縣令金九成築寨嶠口建樓於上以防海

石門巖山 寧波府志在縣西南二十里陳山在東龍

山在西儼若二門故名

徐家巖山 寧波府志在縣西北七十里有五嶺通往

來

石衙門山 舊浙江通志青雷頭山東南海中數峰崛

起潮汐經流其中旁午為十六門亦名十六門山

瑞巖山 嘉靖定海縣志在縣東南八十里十二峰

宋大中祥符五年有芝草生於青松峰之上守臣康

李基奏聞勅獎紀瑞云

雁門嶺

寧波府志在縣西北六十五里西南慈溪界

大浹江

名勝志在縣南城外自蛟門海洋分派為支

江向西泝流七十里抵郡城三港口分流西南六十

里至鄞縣它山堰西北二百里抵上虞縣之通明壩

輿地廣記定海有大浹江越滅吳將遷吳王夫差於

甬東韋昭以為句章東浹口外洲是也寧波府志晉

安帝時孫恩寇上虞劉裕戍句章出戰

退還浹江宋高宗航海亦由浹口而出

黃崎江

寧波府志在縣東南一百十里自崎頭海洋

分派為支江西北流約半潮至蛟門出大海

梅山江

寧波府志在縣東南十里自崎頭海洋發潮

西北流入烏崎頭山港經大嵩通於海

靈緒湖

嘉靖定海縣志在縣西北靈緒五都周環二

十里

鳳浦湖

嘉靖定海縣志在縣西北靈緒三都周環十

八里

西河

舊浙江通志在縣西北四十里靈緒一都自慈

溪縣香山發源東流至靈緒二都由解浦入海西流

向斗門山十五里合大河

解浦

舊浙江通志在縣西北五十五里即古之渤解

玉泉

延祐四明志在縣東北三十里廣福院前味甘

干色白烹茶為勝

鳳躍山

成化四明郡志在縣治北半里形如伏象其峰

圓聳又名圓峰東首大老巖巖下有圓峰故祠

鳳躍山 成化四明郡志象山聯峰唐乾符二年有鳳

翔於上

王字山 象山縣志在縣東五里頂平夷如王字因名

鼓吹山 延祐四明志縣東八里其峰峗然孤峻天將

雨先有聲如鼓吹鳴

甸平山 成化四明郡志在縣東三十里其頂平廣數

十畝

雙泉山 嘉靖寧波府志在縣東四十里大海中上有

二穴出泉味極甘冽巖上有巨人跡上馬石相傳安

期生常游於此故又名道人山

瑞龍山 嘉靖寧波府志在縣東南十里又名烏龍山

周回盤屈如伏龍故名

爵溪山 嘉靖寧波府志在縣東南三十里

小睦山 象山縣志在縣東南四十里

大陸山 象山縣志在縣東南海中一百里

西殊山 象山縣志在縣東南海中六十里

東殊山 象山縣志在縣東南海中八十里

韭山 象山縣志在縣東南一百里大海中產大韭遍

小地雲嵐四霽則蜃氣煥發樓臺殿閣龍鳳之形變態

萬狀最為奇觀

馬鞍山 嘉靖寧波府志在縣東南一百二十里其形

類馬鞍故名

秋閑山 象山縣志在縣東南海中一百四十里

大薤山 嘉靖寧波府志在縣東南二百里山產大薤

自小睦至此俱海中山過此則巨浸茫茫一望無際

瑞雲山 嘉靖寧波府志在縣北十里透迤起伏狀如

飛雲

東臯山 嘉靖寧波府志在縣東北十里內有小穴泉

涌不竭名曰旱井又名甘泉

洪水山 嘉靖寧波府志在縣東北二十里

西山 珠巖山 嘉靖寧波府志俱縣東北三十里

大萊山 舊浙江通志在縣東北二十五里山峰秀出

如筆

新羅魯山 舊浙江通志在縣東北二十里舊傳暹羅

人繫舟於此以暹為新俗音之訛

屏風山 舊浙江通志在縣東北三十五里過此為湖

東作海江通志 卷十四 山川六
頭渡乃鄞奉之地

珠山 嘉靖寧波府志在縣東北三十里山頂一石圓

聳如珠因名蟠延廣潤鎮都凡四

玉泉山 嘉靖寧波府志去珠山十里山下出泉色瑩

如玉味極甘冽

煉丹山 名勝志在縣治西一里梁陶貞白修煉於此

鄭行山 延祐四明志在縣西北十里舊有鄭行居此

舉

萬松山 名勝志在縣西北三十里麓有智門寺

李濂游萬

松山詩秋出越王闕叢林牛斗間坐看東海月飛上萬松山有客乘鸞至逢僧射蠶還石床如可借終夕

聽瀑

塔嶺山 舊浙江通志在縣西北十里

大雷山 嘉靖寧波府志在縣西二十里盤踞數十里

白巖山 嘉靖寧波府志在縣西北三十里

下沙山 舊浙江通志自白巖東過數步由此至蝦蟆

嘴可入於海

蒙頂山 成化四明郡志在縣西北四十五里上有巖

曰花氣巖夏旱少有雲氣必雨

五雷山 嘉靖寧波府志在縣西北四十里有峰相疊

而下故名謝仙所生故址

姜嶼山 嘉靖寧波府志在縣西北五十里由此越海

下登陸則為奉化境

橫山 嘉靖寧波府志在縣西北五十里自蒙頂山與

蒼蓋山交峽橫於台明之境故名

白石山 嘉靖寧波府志在縣西北六十里海港中為

奉象之境

烏嶼山 嘉靖寧波府志在縣西北八十里孤懸海中

圓如小珠為鄞奉分境

鷄籠山 延祐四明志在縣西南五里下有鶴廟

玉几山 延祐四明志在縣南十五里縣治案山

冠蓋山 嘉靖寧波府志在縣西南二十里頂列五峰

如冠蓋相望

五師山 延祐四明志在縣西南四十里昔有五僧修

道於上

靈巖山 嘉靖寧波府志在縣西南四十五里巖石奇

怪極其天巧有瀑布倒流百餘丈

太平山 象山縣志在縣西南五十里

玉女山 象山縣志在縣西南九十里

石浦山 嘉靖寧波府志玉女南去五里中為石浦所

環翠山 從家山 嘉靖寧波府志俱縣南十五里

三萼山 延祐四明志山有三峰春時雜花交發綺麗

可觀

鷄鳴山 嘉靖寧波府志在縣南七十里

甌瓦山 師姑畧山面現山 嘉靖寧波府志面縣

治而案海上一望無際俱縣南八十里

青部山 版場山 嘉靖寧波府志俱縣南九十里

后門山 嘉靖寧波府志在縣南一百里跨山而城為

昌國衛

東門山 嘉靖寧波府志在縣南一百二十里海中兩

峰對峙即漢書所載天門也高二百丈周二十五里

明初建衛於此有昌國舊城先未析象山時
南海中接寧海之東境故名東門亦海道之要衝也

互見
奉化

大門山 石壇山 嘉靖寧波府志俱縣南一百三十

里

東西濤山 嘉靖寧波府志在縣南海中一百二十里

四面風濤未嘗少息因名

大佛頭山 名勝志高出海中諸山數百丈周一百餘

里日本入貢以此山為向道內平曠膏腴耕種甚利

事林廣記有東仙源為海中福地即此

台明嶼山 嘉靖寧波府志 兩山對峙於中流為台明

二郡分境俱縣南一百五十里

秋蘆門山 楊大嶼山 嘉靖寧波府志 踰此則為東

甌境俱縣南二百里

石門嶺 嘉靖寧波府志 在縣西北六十里寧象分界

西溪嶺 寧波府志 在縣西南五十里象寧分境

黃部嶺 嘉靖寧波府志 在縣西南九十里

黃枝嶺 嘉靖寧波府志 在縣西南八十里界寧海

司頭嶺 嘉靖寧波府志 在縣西南一百二十里

蓮花巖 嘉靖寧波府志 在縣西十里色赤如千葉蓮

花

鬼洞巖 嘉靖寧波府志 在縣西五十里巖洞空濶容

手十數人上有天窗下有石几

佛頭巖 延祐四明志 在縣南二十五里巖高千餘丈

上如佛首中斷如蜂腰岌然欲搖又名搖環巖

定風巖 象山縣志 在縣東十里許一名旋倒山上八

面風起至此獨息因名

鋸門洞 四明龍薈 在縣東南三十里在鋸門山巖中

壁中濶三丈許其圓如規洞內有二潭中一石筍如

柱下有橫石如闕洞口石壁兩分如左右手內案小

睦山如圓珠外案大睦山如筆架潮至洞下聲震如雷宋寶慶志云世傳五龍聚會於此每歲上巳邑人候潮退入洞觀之有巖花石乳繽紛懸墜下有五色石子瑩潤光潔類寶石可愛歲旱或投以朱書鐵簡風雨立至

北港 嘉靖寧波府志東達於洋西距鮎埼由陳山渡

一潮至方門再潮至烏埼三潮至府城下

玉帶溪 象山縣志源出鳳躍山流至永安橋自西而

東經儒學前入長樂橋以其環遶縣市中故名玉帶

溪

海 嘉靖寧波府志東曰錢塘南曰大睦西南曰東門

皆蕃舶閩船之所經自錢塘而北則定海自東門而

南則台溫

定海縣

定海山 在縣東元名舟山有山翠如枕海之湄以舟

之所聚故名舊昌國縣山也明初縣廢隸昌國衛

國朝康熙二十五年海氛蕩平開復舟山

聖祖仁皇帝御書定海山三字勒石建亭永鎮東溟二十七

年建縣治即

賜名定海縣而改舊定海為鎮海縣

大稚山 大德昌國州志卽州治照山儼若屏障在前

四望其形如一

觀山 定海縣志在城東南半里宋建道隆觀於其下

故名

黃楊山 大德昌國州志在州東北通陸之處極巉巖

險峻一峰傑出人目曰黃楊尖

翁山 延祐四明志一名翁洲州東三十里徐偃王所

居也今城址猶存抱樸子論古仙者之藥以登山

爲上而以海中大島嶼若會稽之東翁洲之類者次

之乾道間畊者得銅鼎一無足而有耳亦不穿中可

容斗餘而底之埃墨猶在遂歸進士陳節謂煉丹之

遺器

定海縣志葛仙翁煉丹於此故名

東霍山 吳萊甬東山水古跡記山多大樹徐市蓋駐

舟於此 大德昌國州志在海東北環以大洋世傳徐

福至此山有石宛如一秤修竹森立風枝掃拂常無

纖塵

甬東山 定海縣志在縣東十里史記所謂吾置王甬

東之地蓋東南之主山也

路史史記句踐平吳徙夫差於甬東杜預云甬東乃

句章東海中洲地也

鼓吹山 定海縣志在縣東四十里山之陰曰戰洋曰

馬舉古有徐偃王祠值風雨晦冥隱隱若有鼓吹聲
居人以此名之

鎮鰲山 定海縣志在城西北隅宋元州治俱在山麓
今為總鎮府宋淳熙間賜名鎮鰲

蓬萊山 吳萊甬東山水古跡記昌國北界有蓬萊山
眾山四圍峙立旋繞小嶼屹如千尺樓臺中有紫霞

洞隱隱有神仙題墨漫不能辨
補陀洛伽山 普陀山志在昌國東海中今屬定海縣

去郡城約三百里補陀洛伽蓋梵名也華言小白花
華嚴經言善財第二十八參觀音菩薩說法處又曰

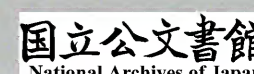
海岸孤絕處一名梅岑以梅子真曾煉藥於此也
石門山 大德昌國州志在州東通陸迥絕處名極樂

嶼下瞰大海渺無涯涘旁有兩山對峙如門出入
雙髻山 定海縣志在縣北十里有二峰如髻矗立天

表諸山環繞為縣治之主山
蘆花山 鳳尖山 定海縣志俱縣東五十里

沈家門山 定海縣志在縣東九十里外通蓮花洋最
為要地

馬跡山 大德昌國州志在海東北安期生洞在焉
斗門山 定海縣志在縣北三十五里有龍潭



曉峰山 定海縣志在縣西南六里可望日出

大小洛伽山 定海縣志在縣東一百二十里海中與

普陀接近

龜山 定海縣志在縣南約三里海中為定邑案山泉

金塘山 定海縣志在縣西約八十里海中周百餘里

泉甘土肥洵稱沃壤

岱山 定海縣志在縣西約百二十里海中周迴四百

餘里土厚田瘠以漁鹽為業

大榭山 定海縣志在縣西南約八十里海中寬廣百

里土肥民稠

蘭山 定海縣志在縣東北約五十里海中

石弄山 延祐四明志在縣東南山石玲瓏故名

馬秦山 定海縣志縣東南約四十里海中
大德昌國州志昔有

碧雲菴馬耆禪師修道於此與黃給事龜年等聯句刻諸石

桃花山 延祐四明志在東南世傳安期生煉丹之所

常以醉墨洒石成桃花紋因名

烈表山 舊浙江通志在金塘山西北隔一小港相表

裏亦名烈港

鐵杵山 舊浙江通志西南童山首尾大而腰細橫臥

海中如杵然

峯峒山 吳萊甬東山水古跡記東從舟山過赤嶼轉

入外洋望峯峒山山出白艾地多蛇 大德昌國州志在海東山之巔

黃公山 嘉靖寧波府志在昌國東海中昔黃公能以

幻術制虎斃於此山故名 西京雜記東海黃公少時為術能制蛇御虎佩赤金

刀以絳繒束髮立典雲霧坐成山河及衰老飲酒過

度不復能行其術秦末有白虎見於東海黃公乃以赤刀往厭之遂為虎所殺

塔嶺山 大德昌國州志在黃公山南有石如婦人狀

春月多杜鵑花

順母山 嘉靖寧波府志在縣東海中有石如牛形人

謂石牛

竹嶼山 大德昌國州志與舟山對境兩山夾峙上有

叢竹附潮而上者由此謂之竹嶼門

雲嶼山 大德昌國州志與竹嶼對峙山勢稍崇雲氣

常滂鬱附潮而下者由此謂之雲嶼門

盤嶼山 嘉靖寧波府志與竹嶼山隔海對峙山勢盤

旋故名

寺鐘山 大德昌國州志在秀山去州隔一湖山之頂

有古佛殿基塔砌儼然傍有井甃以磚凡遇陰晦隱

隱聞鐘聲因以為名

佛嶼山 大德昌國州志在秀山上有一峰表表持立

望之儼如丈六金身相旁睨如背負一小佛狀甚怪

西蘭山 大若山 檉岸山 淳塗山舊名浮塗 礮石山

嘉靖寧波府志俱昌國南海中

小竿山 大竿山 崑斗山 麻隰山 蛟山 登部

山 黃砂山 徐公山 雙嶼山 石珠山 嘉靖

寧波府志俱昌國東南海中

東勾曲山 石馬山 石牛山 隰山 嘉靖寧波府

志俱昌國東海中

浪港山 深水山 莆隰山 蛇山 竹山 洋山

東蘭山 西枯山 東曉山 東枯山 桑子山舊名

石蜀山 東胸山 川石山 北壁山 大衢

山 小衢山 三星山 冷嶼山 西須山 須皓

山 落華山 青閣山 丁興山 陽山 陳錢山

嘉靖寧波府志俱昌國東北海中

大磧山 東乳山 東岱山 西胸山 大洋山 弔

嶼山 嘉靖寧波府志俱昌國北海中

回峰山 西良山 長塗山 三姑山 灘山 長白

山 西岱山 正策山 吳農山 如岸山 橫子

山 册子山 西桑山 五嶼山 宜山 龜鱉山

嘉靖寧波府志俱昌國西北海中

嘉門山 曉峰山 小茆山 大茆山 三山 砂羅

山 嘉靖寧波府志俱昌國西海中

蕞山 黃石山 鷄鳴山 東豸山 大板洋山 西

豸山 黃馬乳山 虎頭山 白踏山 大桑山

青屯山 黃隆山 楊岸山 畫栲門山 小磧山

黃羅門山 大小板山 綠獅山 大小鑿山

廟址山 嘉靖寧波府志皆在海中莫詳所在

謹按黃公以下諸山遠在海洋環遼縣境故因嘉靖志存之

書字巖 嘉靖浙江通志一名桂竹嶼俗傳羅隱畱題

於上字蹟隱隱可見

箭巖 大德昌國州志在馬秦後沙上有箭孔故名

響巖 大德昌國州志在馬秦去州隔一潮巖石玲瓏

遇陰晦則空洞有聲

葛仙峰 定海縣志在金塘山視諸峰為最高世傳葛

仙翁憩此山有煉丹井久旱不涸

十二峰 舊浙江通志在東胸山峰列十二森秀可觀

蓮花峰 大德昌國州志與馬秦山碧雲菴對峙三石

層出如蓮花上有佛腳跡拄杖印馬跡痕山之四隅

各有小浮圖地產草一種名長生不死云

玉峰 大德昌國州志在岱山鷓子尖嶺下崗巒秀拔

林樾蒼潤時有白霧蒙其巔人以爲福地

盤陀石 天中記明州昌國東海中有盤陀石平廣可

立百餘人下瞰大海正扶桑日出之地燭龍將駕天
光煥發頃焉一輪涌出其大有不可名者

觀音洞 吳萊甬東山水古跡記自梅岑山東行西折

爲觀音洞洞瞰海外巉中裂大石壁紫黑旁罅而兩
岐亂石如斷圭積伏蟠結晝夜作魚龍嘯吼聲

善財洞 吳萊甬東山水古跡記梅岑西爲善財洞峭

石齧足泉流滲滴懸纓不斷

龍女洞 普陀山志在潮音洞外有石壁立中窅不可

測

白泉湖 定海縣志縣東北周環三十里瀦水溉田源

泉沸涌舊志名富都湖至正四明續志又名萬金湖

查浦 嘉靖寧波府志在昌國夏侯曾先地記云吳伐

越次查浦卽此

黃馬溪 至正四明續志在州西北五十里南墀水從

柰嶺發源流注於海

芙蓉洲 貝瓊遠清堂記距昌國縣東三百武有洲曰

芙蓉其水縈紆南流以入於海洲之上皆蓮芙蓉其

異名也

海印池 定海縣志在普陀產白蓮

九節龍潭 四明龍蒼在翁洲東五里田塍間昔人汲

其水得鱖刀鱗九段烹諸釜俄頃不見翌日復汲於潭

其鱖洋洋九節游潭中人皆異之早往禱焉

岱山龍潭 四明龍蒼在縣東北山上有潭三澗不滿

丈深不盈尺禱雨投以尺書則有物若鱗若鰻者出

誠或不至書浮水面不沉

大海 定海縣志東接三韓日本南通閩粵西北直抵

遼東潮汐往來日有定候

蓮花洋 定海縣志在縣東往洛伽必徑此普陀山志

倭人入貢見大士靈異欲載歸海生鐵蓮花舟不能

行懼而還之得名以此

勅修浙江通志卷十四

勅修浙江通志 卷十四 山川六



海寧縣志卷十四

九節龍潭

西明龍潭在縣東五里

水得綬刀為九段

其變洋洋九節

仙山龍潭

四明龍潭在縣東北山上有潭

水深不盈尺

誠或不

大海

定海縣志東按

台巒而數之

對人人貢良大士

勅修浙江通志卷十五

山川七

紹興府

山陰會稽二縣附郭

興龍山

舊名臥龍山

嘉泰會稽志舊名種山越大夫種所

葬處一名重山種訛成重也寶慶會稽續志按元微

之州宅詩序州之子城因種山之勢盤繞廻抱若臥

龍形故取以為名紹興府志今府署據其東麓山陰

縣署在南麓

姜夔同朴翁登臥龍山詩龍尾回平野

草合平吳路鷗忘霸越機

午涼松影亂白羽對禪衣

國朝康熙二十七年

山川七

聖祖仁皇帝南巡駐蹕茲山改名興龍山

火珠山 嘉泰會稽志在臥龍山東隅小而圍絕類龍

領之珠 明一統志在府治東按察分司後

蛾眉山 名勝志在火珠山下百餘步石隱起土中狀

如蛾眉

龜山 嘉泰會稽志在府東南二里一名飛來一名寶

林一名怪山 越絕書龜山句踐所起遊臺也東南司

馬門因以灼龜又仰望天氣覩天怪也 水經注縣西

門外有怪山本琅琊郡之東武縣山也飛來徙此吳

越春秋稱怪山者東武海中山也一名自來山百姓

怪之號曰怪山亦曰龜山越王無疆為楚所伐去琅

琊山東武人隨居山下遠望此山其形似龜故有龜

山之稱 紹興府志上有應天塔今呼為塔山 方干龜山詩遂

巖喬木夏生寒牀下雲溪枕上看臺殿漸多山吏重却令飛去即應難季孝光龜山詩山似瑯琊小地將

秦望雄越王歌舞處今作梵王宮

陽堂山 名勝志在臥龍山南三里府城跨其脊其南

麓出城外踐於河湟一名鮑郎山山北舊有鮑郎祠

太平寰宇記郡國志云山有鮑郎祠本名蓋一名信後漢人生好獵死葬於此兒忽夢當更生開棺視尸

儼然但無氣耳人事之頗有靈驗

菝山 一名戒 名勝志在臥龍山東北三里許產菝越

王句踐常採食之晉王羲之宅在焉後捨宅為戒珠寺

白馬山 名勝志在戴山東南一里許土漸削山石依然

彭山 名勝志在白馬山東舊經云彭祖隱居之地有助海侯廟

翁洲 嘉泰會稽志在府學之東會稽境郡國志云徐偃王居翁洲即此

謹按會稽風俗賦注引十道志云翁洲在海中徐偃王所居嘉靖寧波志亦云翁洲昌國東三十里一名翁山徐偃王常居此唐置翁山縣以此命名二說良是會稽志所云未知何據存以俟考

簞膠河 山陰縣志在縣治東即府河嘉泰會稽志一名投膠河一名勞師澤

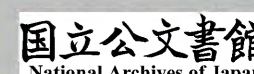
運河 嘉泰會稽志在府西一里屬山陰縣

新河 名勝志在府城西北二里唐元和中觀察使孟簡所開

鷺池 宏治紹興府志在戴山戒珠寺前舊經云是王右軍養鷺之所

洗硯池 宏治紹興府志在白馬山下舊經云是王右軍洗硯處

清白泉 嘉泰會稽志在府治內清白堂側范文正公



記西巖下獲廢井泉甘而色白淵然丈餘引不可竭

魏驥清白泉記清白泉者在紹興臥龍山下郡治內

之西隅景泰某年郡守白公得之於灌莽中究其自

實宋寶元二年范文正公守郡以廢井而得既浚滌

之遂名曰清白泉輿汲斯泉者無媿斯名也後東嘉

王十朋來簽郡幕作會稽賦有飲清白以自娛之句

豈不因是泉而發與自文正之去泉之廢不知其幾

百年今守白公乃得之於

既廢之後夫豈偶然者哉

三汲泉 輿地紀勝在臥龍山麓泉甚淺不過有水數

斗然汲盡已滿未常竭也

靈鰻井 宏治紹興府志在寶林山井有靈鰻時出見

林景熙寶林鰻井詩雲根藏海眼靈物此中蟠吐沫

晴巖雨飛陰夏木寒何年化龍去半日待潮看浦長

從離間微吟倚石欄

六... 山陰縣 城外 山川 嘉泰會稽志在縣西南一十二里太平御覽晉

亭山 嘉泰會稽志在縣西南一十二里太平御覽晉

司空何無忌臨郡起亭山椒極望巖阜基址猶存因

號亭山

侯山 嘉泰會稽志在縣西四里舊經云南湖侯山迥

在湖中俗稱九里山昔時去縣之數也

晉書孔愉傳愉為會稽內

史在郡三年乃營山陰湖南侯山下數畝地為宅便

棄官居之朱彝尊侯山讌集詩侯山上放論臺百

尺紅亭鏡裏開試問花源齊列坐何如蘭渚遠浮杯

巡檐浦樹迎人出卷幔沙禽拂席迴我欲臨風歌一

曲起行松 月重徘徊 陳音山 嘉泰會稽志在縣西南四里太平御覽昔有

善射者陳音越王使簡士習射於郊外因死為冢今
開冢壁悉畫作騎射之象因以名山

麻林山 越絕書一名多山句踐欲伐吳種麻以為弓

弦使齊人守之越謂齊人多故曰麻林多以防吳去

縣一十二里

龍尾山 紹興府志在府西南二十里與臥龍首尾相

望

容山 山陰縣志去縣西南二十七里其上平曠可容

故名

六峰山 紹興府志在府城西南三十里有溪出山麓

峽山 宏治紹興府志在縣西南二十里兩山相峙故

名

項里山 宏治紹興府志在縣西南二十里世傳項羽

流寓於此

嘉泰會稽志有溪清澈居民二百餘戶

絹山 嘉靖山陰縣志去縣西南六里石紋如疊絹土

人呼曰絹山

法華山 嘉泰會稽志在縣西南三十五里舊經云晉

義熙中僧曇翼誦法華經感普賢應現因置寺

花徑山 山陰縣志去縣西南二十五里多桃李榆柳

望若雲錦包絡山谷故名

直步山紹興府志與花徑山相近下有溪入鏡湖

木客山山陰縣志去縣西南二十七里吳王好宮室

越王使木工三千餘人入山伐木一年無所得木工

思歸而歌木客之吟一夜天生神木其大二十圍其

長五十尋陽為文梓陰為榿楠乃伐而獻之

蘭渚山宏治紹興府志在縣南二十七里晉王右軍

修禊序云此地有崇山峻嶺蓋謂此山也

玉架山

俗呼筆架山

嘉泰會稽志在縣西南三十里三峰

如筆格秀麗可壽

大巖山紹興府志在府城西南一百十五里山形若

冕旒又名冕旒山宋時宮闕在錢塘者與山相對

清化山宏治紹興府志在縣西南一百一十里

趙王尖山舊浙江通志在府城西南一百二十里

浮邱山宏治紹興府志在縣西南一百一十里世傳

浮邱煉丹於此

離渚山紹興府志在縣西南三十里內有謝尚書塢

柯山山陰縣志在縣西南三十里山皆石其下有水

曰柯水有石佛高十餘丈

朱彝尊柯山詩柯亭山下路修竹暮紛紛眾壑千尋

暗雙崖一境分江光明草樹日氣

冷江雲更憶中郎笛寥寥不可聞
謹按後漢書蔡邕傳注張騰文士傳云邕告人曰昔
經會稽高遷亭見屋椽竹東間第十六可以為笛取

用果有異聲伏滔長笛賦序云柯亭之觀以竹為椽
邕取為笛奇聲獨絕柯山得名以此戴冠府志遺之

萬山 舊浙江通志在府城西南二十五里環山皆水

聖文山 嘉泰會稽志在縣西二十九里

三山 嘉泰會稽志在縣西九里與臥龍岡勢相連
嘉靖

山陰縣志去縣西九里
鑑湖中陸游遊息之所

鳳凰山 宏治紹興府志在縣西五十五里

牛頭山 山陰縣志去縣西六十五里唐天寶間改名

臨江山

羊石山 舊浙江通志在府城西北三十六里有石如

羊故名

馬鞍山 宏治紹興府志在縣西北四十里狀如馬鞍

唐天寶間改名人安

上方山 舊浙江通志在府城西北四十里與下方山

相連有下方寺

塗山 嘉泰會稽志在縣西北四十五里舊經云禹會

萬國之所按史記國語禹會諸侯於會稽防風氏後

至誅之書曰禹娶於塗山注塗山國名左傳禹會諸

侯於塗山杜預注在壽春說者云今濠州也蘇鶚演

義云塗山有四一會稽二渝州巴南舊江州三濠州

四當塗縣自越絕等書皆云禹娶於會稽塗山其說

不經蓋禹會諸侯於會稽則信而有徵至娶婦處則

好事者傳會於此非其實也會稽風俗賦注按左傳

孫曰禹合諸侯於塗山執玉帛者萬國杜預注云塗山在壽春東北孔穎達云壽春縣也又淮南子原道

訓禹會諸侯於塗山執玉帛者萬國許慎注云塗山在九江當塗縣愚按漢之當塗晉之壽春此相接之

境也當塗後廢壽春今存其說與杜氏相符矣越之舊經與太平御覽並引郡國志云塗山禹會萬國之

所以為在越中其說與杜氏許氏相戾唯魯子開等為九域志不膠承襲之非故越州古跡不書塗山可

謂得其實矣

謹按禹會諸侯於塗山施宿以為當在會稽史鑄以為當在壽春施宿之言為是而引據未詳考吳越春秋云苗山禹改為會稽苗即茅山又云塗山則塗山即會稽山為禹致羣神之所見史記孔子世家注云

守山川之祀者為神謂諸侯也以吳越春秋史記註之塗山當在會稽但不應於山陰別出一塗山或後

人傳訛耳若明戴冠府志以左傳南望三塗為塗山則杜注明云太行轅轅滑澗謂之三塗未嘗確指山名亦非實據也

西余山 於越新編在府城西北四十二里一名西展

謂禹負屨朝諸侯處

碧山 宏治紹興府志在縣西北五十里山有碧石故名

烏風山 紹興府志在縣西北五十里瀆於海有洞出

烏風一名龜山當湖生時遠望之宛然如龜出沒水中今名白洋山

蜀阜山 嘉泰會稽志在縣北三十五里舊經云山自

蜀飛來帶兒婦二十餘人善織美錦自言家在西蜀

十道志云句踐以寡婦居此令軍人游焉一名獨婦

山越絕書句踐將伐吳徙寡婦致山上以為死士示得專一也

梅里尖山 舊浙江通志在縣北二十里嘉泰會稽志

其陰為梅仙塢以梅福里得名

巫山 嘉泰會稽志在縣北十八里越絕書云越魑神

之官死葬其上嘉靖浙江通志一名梅山漢梅福居

此戴表元梅山詩梅尉功成後安知不此來路逢耕者問山是化人開樵隴低通海茶村暖待雷元談

亦可隱不用墾蒿萊

下馬山 山陰縣志去縣北二十五里舊經云秦始皇

東廵息駕於此有石如蟾亦名蟾山俗名蝦蟇山山

白多露石兩岸夾水石骨橫亘水底曰石檻

璜山 宏治紹興府志在縣北三十里滙小江勢小而

環抱若璜故名

大峰山 紹興府志在府城北三十五里多梔白花黃

樹黃實多磔石有洞焉石投之冷然有風曰風洞

玉山 嘉泰會稽志在縣北三十三里舊經云唐貞元

元年浙東觀察使皇甫政鑿此山為斗門八閘洩水

入江按唐書地理志山陰縣北三十里有越王山堰

皇甫政鑿山以蓄泄水利與舊經相合即此

石城山 嘉泰會稽志在縣東北三十里吳越備史乾

寧五年錢鏐討董昌攻石城去越三十里即此

古博嶺 舊浙江通志在府城西南四十五里羣峰交

峙中有一徑南達楓橋至諸暨界曠寂稀人烟往往

虎豹栖止俗訛為虎博嶺 姚寬古博嶺詩北風獵獵

人馬忽驚俱辟易

看怕嶺 嘉靖山陰縣志在縣西南八十里其路峻險

行者皆懼

白峰嶺 宏治紹興府志在縣西南一百十里

刑塘嶺 宏治紹興府志在縣西五十五里世傳禹築

塘斬防風氏故名 會稽風俗賦注賀循會稽記云防

塘刑之故

古城嶺 萬歷紹興府志在府城西五十里越王允常

築城處

大嶺 萬歷紹興府志在府城西六十五里一名梅山

嶺

越王崢 萬歷紹興府志在府城西南九十里越王句

踐於此棲兵又名棲山

仙人洞 霏雪錄在山陰縣西北六十里越棲峰下乃

宋九江葛秋巖慶龍游息之所王君理得函骨於石

洞至今號葛仙洞

磨鏡石 宏治紹興府志在鏡湖邊任昉述異記世傳

軒轅氏鑄鏡於此今石尚存

西小江 山陰縣志在縣西北四十五里其源在諸暨

之浣江分爲二派初出天樂徑流蕭山轉東北達於

海天順元年太守彭誼建白馬山閘以通三江口之

潮聞東盡漲爲田於是江水不通於海矣 互見水利

錢清江 萬歷紹興府志府城西五十里浦陽江下流

漢劉寵投錢處今通爲運河 陳淵錢清江待潮詩江潮來去自有時扁舟閣

淺心如飛岸容霜竹青照眼春信梅花香撲衣天寒

灘江道路阻歲晏錢清風俗非故國回首二千里落

日看盡行雲歸壑買過錢清江詩浦陽配二

小絮大我家其始源涓流激湍瀨到茲直達海混

百川會歸壑豈其豐出坎亦非殺羸縮總如一真源

白霧沛浮舟絕江津浪觸銀花碎朝曦如青蓮

破烟靄歸雲回望長鴻飛渺天外高啓夜發錢清詩

錢清渡頭船夜開黃茅苦竹聞猿哀客官醜酒水神

廟風雨滿江湖正來蒸飯炊魚坐篷底不覺舟行兩

山裏樵歌早過越王城東方未白啼鴉起朱籜尊初

秋泊錢清江詩錢清江口水平隄雲木參覃磴不齊

川靜未聞鴻雁渡雨昏時有鷓鴣啼逃名梅尉來吳

市避地梁生入會稽枉自含情臨北渚秋風嫋嫋草萋萋

鏡湖 名勝志在城南三里一名鑑湖任昉述異記軒

轅氏鑄鏡湖邊或云黃帝獲寶鏡於此又云本王羲

江又名太湖郡國志云石帆山北臨太湖水深不測

傳與海通源出會稽之五雲鄉綿跨山會三縣周三

百五十八里總納二縣三十六源之水東至曹娥西

至西小江南至山北至郡城其初本通潮汐漢永和

五年太守馬臻始築塘畜水界湖為二曰東湖曰南

湖南湖屬山陰東湖屬會稽唐元宗賜秘書監賀知

章鑑湖一曲又名賀監湖自宋熙寧以後湖漸廢為

田今俗呼白塔洋僅長十五里即鏡湖處也

互見水利寶慶

會稽續志本名慶湖賀鑄慶湖遺老集序云賀本慶

氏吳王僚遇公子光之禍王子慶忌奔衛妻子并度

浙水隱會稽上越人哀之表其族曰慶氏名其田曰

慶湖今為鏡湖傳訛也漢安帝時避帝本生諱故賀

氏水亦別賀家湖家湖賦謝承會稽先賢傳叙畧知

此宋之問泛鏡湖南溪詩乘興入幽棲舟行日向低

巖花候冬發谷鳥作春啼杏嶂開天小叢篁夾路迷

猶聞可憐處更在若耶溪陸游鑑湖歌千金不須買

畫圖聽我長歌歌鑑湖湖山奇麗說不盡且復與子

陳吾廬柳姑廟前魚作市道士莊畔菱為租一灣畫

橋出林薄兩岸紅蓼連菰蒲村南村北鴉陣黑舍東

舍西楓葉赤每當九月十月時放翁艇子無時出船

頭一束書船尾一壺酒新釣紫鱗魚旋煮白蓮藕從

來貴人食萬錢放翁艇子長便便暮歸稚子迎我笑

遙指一抹西村烟

菱塘湖 嘉靖山陰縣志在縣西五十里湖多菱葑故

名廣三千七百二十餘畝近被侵佔為田水不甚蓄

互見水利

黃鱗湖 舊浙江通志在府城北十五里

餘支溪

名勝志鏡湖之別派也水經注云山陰縣西

南四十里有二谿東谿廣丈九尺冬煖夏冷西谿廣

三丈五尺冬冷夏煖二谿北行三里至徐村合成一

谿廣五丈餘而溫涼不雜蓋山海經所謂茗水也

射浦

越絕書句踐教習兵處也去縣五里

查浦

山陰縣志在縣西一百里句踐陳兵處

紀家滙

宏治紹興府志在縣西南一百里

沉釀埭

嘉泰會稽志在若耶溪東十道志鄭宏舉送

赴洛親友餞於此以錢投水依價量水飲之各醉而

去一名沉釀川

蘭渚

蘭亭考越州山陰有蘭渚在縣西南二十五里

王右軍曲水賦詩作序於此

離渚

宏治紹興府志在府城西三十里發源自唐里

六峰諸山縈迴合離渚溪

權潭

山陰縣志去縣西南一百三十里水清味甘

右軍墨池

宏治紹興府志在縣西南二十五里按宋

志云每朝廷恩命至池水必先黑

玉帶泉

舊浙江通志在琵琶山下泉味甘而冽色微

白故謂之玉帶

半月泉

西溪叢語李紳天衣寺詩殿涌全身塔池開

半月泉此泉隱巖下雖月圓只見其半最為佳處紹興初僧法聰鑿開巖上名曰滿月甚可惜也

海 明一統志在縣北三十里曹娥錢清浙江三水所

會謂之三江海口

會稽縣 城外山川

會稽山 嘉泰會稽志在縣東南十三里周禮揚州之

鎮山曰會稽山海經云會稽之山四方其上多金玉

其下多砮石勺水出焉史記云禹會江南討功命曰

會稽會稽者會計也吳越春秋云禹登茅山以朝羣

臣乃大會計更名茅山曰會稽山輿地志云一名衡

山其山有石狀如覆鬴亦謂之覆鬴山十道志云一

名苗山一名塗山吳夫差入越越王以甲楯五千保

會稽山水經注會稽之山古防山也亦名鎮山又曰

棟山越絕云棟猶鎮也太平御覽隋開皇十四年詔

會稽等山並就山立祠唐開元十四年封四鎮山為

公會稽曰永興公有南鎮永興公祠 柳貫望會稽山詩城東鑑湖道

水光翻夕鷗雲破青蘿靡稽峰芝掌浮悠然動予矚

玉女開明眸固知穴可探却恐書難求蒲蓮浩如海

宛委山 名勝志在縣東南十五里上有石簣壁立于

雲升者累梯而上十道志石簣山一名宛委一名玉

笥會稽風俗賦韞玉有笥有懸崖之險亦名天柱山
昔禹治水歌功未成齋戒於此得金簡玉字因知山
河體勢遁甲開山圖云禹治水至會稽宿衡嶺宛委
之神奏玉璽書十二卷禹開之得赤珪如日碧珪如
月是也
吳越春秋宛委山中藏金簡書禹巡衡山見
赤繡文衣男子自稱元夷蒼水使者云欲得
簡書知導水之方請齋於黃帝
之岳乃登山發石果得其文

秦望山 水經注在州城正南為眾峰之傑秦始皇登

之以望南海自平地以取山頂七里縣燈孤危徑路
險絕記云扳蘿捫葛然後能升山南有嶢峴峴裏有
大城越王無餘之舊都也

刻石山 嘉泰會稽志在縣西南七十里名鶴鼻山

水經注秦始皇登稽山刻石記功尚存山側孫陽之

述征書云丞相李斯所篆也 元豐九域志秦始皇刻
石前有方石數丈云是

始皇坐兩廂分石八所云是丞相以下坐西溪
叢謚越王棲於會稽宮娥避於此又云娥避山

望秦山 嘉泰會稽志在縣東南三十里 始皇登此

以望秦中一名天柱峰亦名卓筆峰

雲門山 雲門志畧在府城南三十里晉義熙二年中

書命王獻之居此有五色雲見詔建雲門寺 水經注
玉笥竹

林雲門天柱並疏山創基架林裁宇割澗延流盡泉
石之好嚴維同韓員外宿雲門詩中令遺踪在仙郎
此夕過潭空觀月定澗靜見雲多竹翠烟深色松聲
雨點和萬緣俱不有對境自垂蘿劉長卿上巳日與

鮑侍御泛若耶游雲門詩蘭橈漫轉傍汀沙應接雲
峰到若耶舊浦滿來移渡口垂楊深處有人家永和
春色千年在曲水鄉心萬里賒更見漁舟時借問前
村幾路在烟霞高似孫別雲門詩回首雲邊更看松
風流王謝舊行踪不知誰繼
諸賢後半夜來聽六寺鐘

何山 雲門志畧在雲門西一里宋何子季所居王十

朋謂秦刻石在其上

若耶山 雲門志畧在府城南四十四里下有采蓮田

東又有若耶嶺舊經云葛元學道於此 太平寰宇記

所隱桐凡化成白麕王足共行二頭並
食山下有壇壇旁有石謂之葛仙公石

赤堇山 名勝志在會稽山南舊經歐冶子為越王鑄

劍之所一名鑄浦山越絕書赤堇之山破而出錫亦

名錫浦國策破堇山而出錫薛燭曰赤堇之山已合

無雲張景陽七命耶溪之鋌赤山之精山傍有井歐

冶子取水淬劍曰歐冶井有洞曰玉洞

穀米山 明一統志在府城東南七十里十道志舜常

耕此山天降嘉穀故名

白鶴山 陽明洞天圖經在縣東一十六里孔靈符會

稽記云此山在射的山西南水中有白鶴為仙人取

箭又名箭羽山

射的山 寶慶會稽縣志在縣南十五里與白鶴山相

連 水經注遠望山的狀若射侯故謂之射的射的之

東... 卷十五 山川七

西有石室名爲射堂年登否常占射的以爲貴賤之
準的明則米賤的昏則米貴

葛山 明一統志在府城東一十里句踐種葛於此

刺涪山 萬歷會稽縣志在雲門山南一名明覺山蓋

明覺寺墓也頂有池大旱不涸

石帆山 宏治紹興府志在府城東十五里水經注山

東北有孤石高二十餘丈廣八尺望之如帆因以爲

名雲門志在射的山北石壁高數十丈中尖少紆
狀如張帆陸游宿石帆山下詩繫舟禹廟醉如泥

投宿漁家月向低濕翠撲人
濃可掬始知身在石帆西

鹿池山 名勝志在會稽山之東北嘗有白鹿遊此水

經注云鏡湖水自東亦注江通海水側有白鹿山又

曰湖北有三小山謂之鹿野山按吳越春秋乃越之

麋苑也上有石室相傳爲越王游息處

洞浦山 嘉泰會稽志在縣東南二十四里舊經云卽

湖南龍尾山西南之趾

箬蕢山 嘉泰會稽志在縣東十二里舊經云秦始皇

東游於此供芻草俗呼遶門山

少微山 名勝志距鹿池二里宋職方郎齊唐隱居之

所

土城山 嘉泰會稽志在縣東六里吳越春秋王得西

力修新工通志 卷十五 山川七 七

施鄭旦飾以羅穀教以行步習於土城教於都巷三年學服而獻吳王

寶山 宏治紹興府志在縣東南二十五里一名上臯

山山崦有趙家畧卽南宋攢官

錫山 嘉泰會稽志在縣東五十里舊經云越王採錫

於此

橫山 嘉泰會稽志在縣東三十四里

銀山 萬歷會稽縣志在縣東五十里

東化山 會稽縣志一名將軍山

西化山 萬歷會稽縣志一名筆峰與東化山接在雲

門山

諸葛山 萬歷會稽縣志在府城東南六十里葛洪常

棲於此亦名葛巖

銅牛山 嘉泰會稽志在縣東南五十八里水經注山

有銅穴三十許丈穴中有大樹神廟山上有冶官山

北湖下有練塘里吳越春秋云句踐鍊冶銅錫之處

輿地紀勝昔銅牛兒於靈汜橋人逐之奔入此山掘地得銅屑云

舜山 雲門志略在府城東南四十里一名筆架山山

高可十里餘上有水田可稻緇黃之流往往茅茨其

上

壕山 嘉泰會稽志在縣東七十里漢駱夫人學道於

此昇仙有石室石井丹竈存焉

稱山 嘉泰會稽志在縣東北六十里舊經越王稱炭

鑄劍於此俗呼稱心山

方干稱心中島詩水木深不極似將星漢連中州惟此地

上界別無天雪折停猿樹花藏浴

鶴泉帥為終老意日日復年年

稷山 寶慶會稽縣志在縣東五十三里稱山南舊經

名穢山越王種菜於此後漢謝夷吾為穢鄉嗇夫即

此越絕云句踐齋戒壇也亦曰齋臺山卞道志一名

棕山 萬歷會稽縣志在府城東五十里

白塔山 嘉泰會稽志在縣東南三十里舊經越絕前

犬亭山

云句踐畜犬獵南山白鹿即此會稽縣志歲久相延

呼為狗山又曰吼山俗謂宋攢陵所在衆山皆拱此

山獨否故名之曰吼取呼而相向義也萬歷會稽縣

志山北岸有小山曰曹家山舊為工人伐石玲瓏若

戶牖歲久蘿木蔓之積水成潭移舟其中一洞天妙

景也

施閏章家長也太守招遊曹山及吼山詩石斷忽成溪懸厓陰復低登亭迷上下游艇失東西

絕壁魚龍氣危藤鶴鶴棲使君幽興極板盡白雲梯

覆斗山 呂祖謙入越記楓江南岸有覆斗山山形正

方若斗覆

太平山 嘉泰會稽志在縣東南七十八里晉謝敷隱

居山中十餘年以母老還若耶孫綽太平山銘鬼峩太平峻踰華霍秀嶺

樊縕奇峰挺秀上干翠霞下籠丹壑有士冥游默往寄托巖形枯林映心幽漠亦既觀止渙焉融滯懸棟

翠微飛宇雲際重巒嚶嚶迴溪縈帶被以青松灑以素籟流風佇芳翔雲傍露

謹按太平山有三一在會稽一在餘姚一在上虞上虞之山一名傘山惟餘姚之山最著謝敷所隱屬會稽或上虞未詳今

繫於此從舊志也

陶宴嶺 會稽縣志在縣東南四十里舊經云陶宏景

隱於此山林景熙陶宴嶺詩笑拂青蘿問隱君千巖秋色此中分當時宴坐無人識唯有松風

其白

日鑄嶺 嘉泰會稽志在縣東南五十五里昔歐冶子

鑄五劍采金銅之精於山下歸田錄草茶盛於兩浙兩浙之品日鑄第一

茅峴 輿地紀勝在縣東一十八里茅君隱於此一名

玉筍出美玉山之陽曰香爐峰

石傘峰 明一統志即會稽山之別峰下有范蠡養魚

池

方干島 於越新編在會稽山東北俗呼寒山唐方干

別墅在鑑湖中故曰島

葛仙巖 陽明洞天圖經禹穴有石巖高丈餘南面側

平如削真誥云此石於赤鳥二年天降從安息國飛

來上有索痕三條名爲飛來石晉葛仙翁曾築壇煉

丹後人名葛仙巖煉丹井

陽明洞 嘉泰會稽志在宛委山龍瑞宮舊經三十六

洞天之一洞也一名極元太元之天洞外飛來石

下為禹穴傳云禹藏書處史記太史公自叙上會稽

探禹穴注云禹至會稽因葬焉上有孔穴水經云山

東有礪深不見底東游者多探其穴今無可考 呂祖謙入

越記龍瑞宮傍即禹穴乃大石中斷成罅殊不古殆

非司馬子長所探也 輟耕錄陽明洞天在秦望山後

禹廟之西南諸峰環聳盤鬱空曲中有東嶽行祠及

老子宮戴表元游陽明洞天呈王理得諸君詩禹穴

蒼茫不可探人傳靈笈鎖烟嵐初晴鶴點青邊嶂欲

雨龍移黑處潭北斗齋壇天寂寂東風仙洞草毵毵

堪憐尹叟非關吏猶向江南逐老聃 韓性陽明洞詩

洞天深宵行客疑騰輪碧簡誰能稽倚松長嘯巖壑

動放懷未必今人非石氣盤空散成霧 稽子無

風落青雨草間欲問苗龍壘 薛翁鱗絡銅片

東小江 萬歷紹興府志在府城東南九十里亦名小

舜江西為會稽東為上虞其源出浦陽江東北流入

曹娥江 皇甫冉東小江懷靈 上人詩江上年年春

鐘聲 陸羽會稽東小江詩月色寒潮入剡溪青猿

叫斷綠林西昔人已逐東流去空見年年江草齊

曹娥江 嘉泰會稽志在縣東南七十里江因娥得名

也名勝志源自剡溪來東折而北至曹娥廟前名曹

娥江又北至龍山下名舜江又西北折入於海 韓性

若耶溪 明一統志在府城南二十里與鏡湖合西施

採蓮歐冶鑄劍於此吳越春秋若耶之溪深而莫測

後漢劉寵為會稽太守若耶父老人齎百錢相送因

名劉寵溪會稽縣志唐徐季海嘗遊嘆曰曾子不居

勝母之里吾豈遊若耶之溪遂改為五雲溪者舊續聞去鏡

湖二十餘里乃一小澗水溪旁人烟極蕭條但有雲

門寺猶存宋之間游禹穴回出若耶溪詩禹穴今朝

到耶溪此路通著書聞太史煉藥有仙翁鶴往籠猶

挂龍飛劍已空石帆遙海上天鏡落湖中水底寒雲

白山邊墜葉紅歸舟何慮晚日暮使樵風孟浩然耶

溪汎舟詩落影餘清輝輕棹弄烟渚澄明愛水物臨

汎何容與白首垂釣翁新篔簹紗女相看似相識脈

脈不得語茶巾潛吞汎耶溪詩幽意無斷絕此去隨

所偶好風吹行舟花落入溪日際夜轉西壑隔山望

南斗潭烟飛溶溶林月低向後生事且瀾漫願伴持

竿叟崔浩汎若耶溪詩輕舟去何疾已到雲林境起

坐雲鳥間動槎山水影巖中響自答溪裏言瀾靜事

事令人幽停 燒向餘景

鯉浦 萬歷紹興府志在府城東北四十里

樵風涇 萬歷會稽縣志在縣東南二十五里孔靈符

會稽記云射的山白鶴常為仙人取箭漢鄭宏少時

採薪得一遺箭頃之有人覓箭問宏何所欲宏識其

神人也答曰常患若耶溪載薪為難願朝風暮北

風後果然世號樵風涇

炭瀆 水經注吳越春秋云練塘句踐鍊冶銅錫之處

平水 嘉泰會稽志在縣東南三十五里鏡湖所受三

十六源之水平水其一也 劉基遊平水記赤堇山南行六七里泊於雲峰之下

日平水市即唐元微之所謂草市也其地居鏡湖上游羣小水至此入湖陸游平水小憇詩蓐食古菴中

肩輿出市東霧收山淡碧雲漏日微紅酒旆村塲近疊船浦淑通平生喜行路小住莫匆匆

御河 於越新編在府城東南十五里白董家堰抵寶

山宋攢宮河也

麻潭 水經注下注若耶溪水至清照衆山倒影窺之

如畫

日月池 輿地紀勝在縣治東北一里池二所俗傳錢

武肅王有目疾故浚此二池

南池 明一統志在縣南二十五里相傳范蠡養魚處

鄭公泉 水經注聚溪之北有鄭公泉泉方數丈冬溫

夏涼漢太尉鄭宏宿居潭側因以名泉嘉泰會稽志

輿地志云宏雖居台輔嘗思故居曾病困思得此泉

水家人馳取飲少許便差 華鎮鄭公泉詩溪上清泉玉色寒臨泉踏盡石苔斑

為憐北闕乘軒客白首高情在舊山

菲飲泉 明一統志在府東南十二里大禹寺西

真珠泉 萬歷紹興府志在少微山齊祖之家山十詠

泉其一也

苦竹泉 明一統志在秦望山側林多苦竹泉出其下

故名

禹井 明一統志在會稽山水經注云山南有礪去廟

五里謂之禹井

葛仙井 明一統志在禹穴側葛洪煉丹於此

海 嘉泰會稽志在縣北二十里

蕭山縣

蕭山 名勝志在縣西一里舊志晉許詢於此憑林築

室有蕭然自適之趣考漢書地理志餘暨縣蕭山潘

水所出東入海則名不始於詢 劉滄蕭山詩一望江

入樵漁青山經雨菊花盡白鳥下灘蘆葉疎靜聽潮聲寒木杪遠看風色暮帆舒秋期又踐潼關路不及

年年向此居

菊山 於越新編在縣西二里

茗山 嘉泰會稽志在縣西三里王十朋會稽風俗賦

茗山鬪好

北幹山 嘉泰會稽志在縣北一里晉許詢家於此山

之陽

去虎山 嘉泰會稽志在縣北五里山有猛虎嘗傷人

一夕負子渡江西去縣令杜守一因名其山時景德

四年六月晦也

城山 名勝志在縣西九里其山中卑四高宛如城堞

吳伐越次查浦越立城以守查此山卽其地名越王
城山半有池曰洗馬泉中產嘉魚越拒吳時吳意越
必乏水以鹽魚爲餽越取雙魚答之遂解圍

定山 萬歷紹興府志在縣西二十二里

石巖山 名勝志在縣西南十二里巉岼纍危狀如獅

其子巔有香泉方四尺深尺許

荏山 嘉泰會稽志在縣東北十里舊經云越王種荏

於此

塔山 一名南山 萬歷紹興府志在縣南二十五里縣學向

之有文筆峰絕頂舊有塔其南坳如舟名石船塢

三臺山 嘉泰會稽志在縣南五十里

摩烏山 紹興府志在縣西南十五里東方朔神異記

亞父斷蕭山南嶺將摩於烏江蓋江東以擲爲摩云

冠山 名勝志縣西十七里山形如冠有泉甘冽

連山 名勝志在縣西二十里長岡九里舊經秦始皇

欲置石橋渡浙江今石柱數十列於江際旁有小山

號石井山其井上廣下曲相傳爲妃子墓

獅子山 萬歷紹興府志在縣西二十三里浙江正當

其面

石牛山 萬歷紹興府志在縣西南八十里其東之徑

其面

抵富陽縣界嘉興府志在縣西南八十里其東

大山而名勝志在縣西南九十里橫亘三都一名長山

其南之最高者曰鏡臺山一名白石山許詢修煉之

所巖曰元度巖洞曰仙人洞草木皆香可以療疾又

曰百藥山嘉興府志在州口山北十里兩山對峙上有

龍門山嘉興府志在州口山北十里兩山對峙上有

龍湫嘉興府志在州口山北十里兩山對峙上有

翠嶂山嘉泰會稽志在縣西二十五里一名夏駕山

佳山萬歷紹興府志在縣南九十里

尖山萬歷紹興府志在縣南五十里桃源鄉

金鷄影山一名峽山嘉泰會稽志在縣南六十里八面向

江有鷄籠石

芋蘿山嘉泰會稽志在縣南三十里有西施廟一在

諸暨輿地廣紀西子出蕭山縣毛奇齡蕭山縣志刊

之十道國經吾謂施斷屬蕭不屬諸者考後漢書郡

國志於會稽郡餘暨縣下云越絕書曰蕭山西施之

所出此亦信史之一端也

涉皇山後漢書郡國志注謝承書有涉皇山

臨江山嘉泰會稽志在縣東南二十里舊牛頭山天

寶中改此名太平寰宇記臨江山在縣東南水陸并

行二十里其山北江水迴流舟行信宿猶經萬渚說

云牛頭芋蘿一日三過

黃竹山 晏公類要在縣東三十三里越絕書云范蠡

遺鞭於此生筍為竹色皆黃

螺山 嘉泰會稽志在縣東二十里形似螺故名

洛思山 太平御覽永興縣東五十里有洛思山漢太

尉朱儁為光祿大夫時遭母喪欲卜地此土將歸洛

下冢師相地云去鄉既遠歸思常深忽極目千里北

望京洛遂縈咽而死葬山頂故名

徐天祐洛思山詩歸去蹉跎歲月深

鳳凰山 萬歷紹興府志在縣東三十里又名慈孤山

石崖之間有望夫石

吹樓山 嘉泰會稽志在縣東四十里一名岵帝山

航塢山 名勝志在縣東四十里舊經云句踐之航也

山巔有湫曰白龍井 薩都刺航塢山詩拂衣登絕頂

浸白雲樹深猿抱子花煖鹿成羣更愛禪房宿泉聲徹夜聞

龕山 紹興府志在縣東五十里其形如龕相傳為錢

武肅屯兵之所明時官兵於此破倭寇焉一巨石有

馬蹄跡名馬蹄石

朱純登龕山詩長江限吳越形勢

江連埋日霧汀暗走沙風忽起乘槎與滄洲不可窮

徐渭丙辰八月十七日與肖甫侍師季長沙公閱龕

山戰地遂登岡背觀潮詩白日午未傾野火燒青昊

蠅母識殘腥寒蜃聚秋草海門不可測練氣白於檣

望之遠若迷忽焉過如掃陰風噫大塊冷艷攔長鳥
怪沫一何繁水與水相澡玩弄狎鬼神去來準昏曉
何地無恢奇
焉能盡搜討

鼈子山 蕭山縣志在縣東北三十五里在海中與海

寧縣赭山對峙又云鼈子門

壕嶺 舊浙江通志在縣南六十五里諸暨縣界

浙江 蕭山縣志在縣西十里其源自南直徽州黟縣

來經富陽入縣境北轉海寧入於海 詳見錢塘縣志劉

詩秋季弦望後輕寒朝夕殊商人泣統扇客子憂羅
襦憂來自難遣况復阻川隅日暮愁陰合繞樹噪寒
鳥濛濛江烟上蒼茫沙嶼無解纜辭東越接軸驚西
祖懸帆似馳驥飛棹若驚鳧言歸游俠窟才從冠蓋
嚮虛綸渡浙江詩前船後船來相及五兩頭平
北風急飛沙捲地日色昏一半征帆浪花濕

浦陽江 嘉泰會稽志在縣東源出浦江北流入諸暨

縣溪又東北流由峽山直入臨浦灣以至海俗名西

小江一名錢清江 蕭山縣志刊誤三江尚書孔傳周

以為松江婁江東江尤謬吳地無東江且史記正義
但云婁江入海已耳未聞有三也國語曰吳之與越
三江環之又曰與我爭三江之利者非吳耶夫松婁
焉能環越且松婁本吳地豈可曰吳與我爭三江之
利惟國語韋昭注曰三江者松江浦陽江也此
說最當今西小江則浦陽經流錢清江則浦陽尾閭
也故蕭山西小江入
錢清江處有三江口

湘湖 於越新編在縣西二里本民田低窪受浸末時

居民奏乞為湖政和年楊龜山來知縣事遂成之嘉

泰會稽志周八十里生蓴絲甚美 錢宰湘陰草堂記
蕭山湘湖山秀而

巖崖山

嘉泰會稽志在縣北五十里

大巖山

嘉泰會稽志在縣北五十里

五洩山

水經注諸暨縣洩溪中道有兩高山夾溪造

雲壁立凡有三洩洩懸三十餘丈廣十丈中二洩不

可得至登山遠望乃得見之下洩懸百餘丈水勢高

急聲震水外上洩懸二百餘丈望若雲垂此是瀑布

土人號為洩也舊浙江通志縣西五十里輿地志山

峻而有五級故以為名刁約謂之小雁蕩刁約五洩山詩西源

窮盡到東源直注層崖五倦泉真境無由追汗漫勝

游聊得弄潺湲風生虎嘯層巖底月上猿啼古木

只歸來林下去來同靈巖此安禪吳萊次韻

氛虹霓射壁從空現霹靂搜潭到地聞桑苧茶當道

凍雪偃伶藥杵落晴雲飄然早已回仙術老我曾採

嶽瀆文周鏞諸暨五洩山詩路入蒼烟九過溪九穿

巖曲到招提天分五瀑寒傾北地秀諸峰翠插西鑿

徑破崖來木杪駕船鳴竹落椽題當年老默無消息

猶有祠堂一杖藜徐渭五洩詩二首紫閨村中一線

微穿厨入竈浣裙衣無端流出高巖上解與游人作

雪飛轟雷千尺破銀河鐵障陰寒夏轉多我已看來

無此景大龍湫此如何

衡山 嘉泰會稽志在縣西南二十里

五指山 宏治紹興府志在縣南六十五里山形如指

故名

石鼓山 紹興府志在縣南五十里山下有盤石如鼓

八柱山 舊浙江通志在縣西南七十里浦江縣界水發柱南者為南源發柱西者為西源

浮塘山 名勝志在縣南二十五里山巔有塘雲覆其上俗呼為浮塘亦呼茅塘

句乘山 嘉泰會稽志在縣南五十里國語越臣於吳吳更封越南至句乘即此

金澗山 萬歷紹興府志在縣南六十里下有坑相傳有金宋元間命官淘采間得之如糠粃然知州馮翼上其事罷之

柯公山 萬歷紹興府志在縣東北五十里

九江山 嘉泰會稽志在縣北二十五里石室幽邃四壁刻石為女人號靈女諸暨縣志亦曰仙姑山

金鷄山 名勝志與苧蘿山相對越絕書鷄山豕山句踐以畜鷄豕者俗訛鷄山為金鷄

宣家山 紹興府志在縣東七十里嵒縣界

五岫山 萬歷紹興府志在縣東六十里峰巒秀出者五與會稽雲門相連

東白山 嘉泰會稽志在縣東九十里一名大白峰連跨三邑其在剡曰西白在東陽曰北白

烏帶山 太平御覽在縣西北其上多紫石居士謝敷

少時經始諸山往往遷易功費千計生業將盡後夢

山神語之曰當以五十萬相助覺甚怪之旦見主人

床下有異色甚明試取拭視乃紫石因問所從來云

出此山遂往掘果得其利不貲諸暨縣志舊名烏笄

山亦名采仙山

杭烏山 嘉泰會稽志在縣北七十五里疊嶂七十有

二傍有杭烏刺史廟一峰特高風雨晦冥時常聞樂

聲號鼓吹峰

寶掌山 輿地紀勝在縣東南四十五里一名千歲巖巖

貞觀中寶掌禪師開巖於此自云年已千歲真身在

山半巖去地四十九尺山巖中石室可容百餘人洞口

石壁數片如削禪師種貝多木一株在巖上時有頻

伽鳥巢其上

金鵝山 輿地紀勝在縣南五十里舊經云有金鵝自

此山飛入吳郡

鷄冠山 輿地紀勝在縣西五十里山形如鷄冠出奇

石其紋若星月花獸上有玉女冢

懋林山 太平寰宇記謝靈運作山居賦於此山

鐵崖嶺 輿地紀勝在縣東二十里崖石如鐵峻立高百

丈止有綠萼梅百本又有龍湫山之陰一小山泉出
其下可照鬚髮

白水嶺 萬歷紹興府志在縣東南八十里東陽縣界

陽塘嶺 萬歷紹興府志在縣西五十里浦江縣界

斗子巖 名勝志在縣南四十里形高如斗峻不可上

玉京洞 於越新編在洞巖山其洞十數重深十餘里

必秉火以入入必以物記其處洞門相似者多不則

逃出路矣或云深處行二三日可抵錢塘江

仙巖洞 嘉泰會稽志在五洩山 劉述仙巖洞詩英英

須臾編空山
沛然作霖雨

浣江 嘉泰會稽志在縣南一里又曰浣渚俗傳西子

浣紗之川

泌浦湖 舊浙江通志在縣東北五十里周圍八十餘

里

槩浦 嘉泰會稽志在縣北十九里吳王闔閭弟之子

夫槩所封因以為名

山遐浦 嘉泰會稽志在縣東八十里舊經云山遐斷

高公湖為浦取漁所集千艘後人思之號山遐浦按

遐字彥林建元初為餘姚長後至東陽太守出晉書

本傳

于溪 名勝志在縣東北六十里吳于吉所居俗以溪水常涸因訛為乾溪

海 舊浙江通志縣去海二十里

餘姚縣

秘圖山 嘉泰會稽志在縣北六十七步上有石匱夏禹藏靈秘圖之所初名方丈山唐天寶六年改今名

明一統志秘圖山元劉仁本於此作續蘭亭會

龍泉山 名勝志在縣城中秘圖山西一里許山腰有

微泉不竭所謂龍泉也舊名靈緒山亦名嶼山方于龍泉

絕頂詩未明先見海底日良久遠鷄方報晨古樹風雨寒歲四月始知春甲天氣爽星淵近下界

時豐雷雨均前後登臨思無盡年年改換往來人

遷龍泉山詩迤邐蟠龍接秘圖雨中臺殿畫樓仙勝境餘三島狂客歸舟任五湖地近東溟先見日

樹連南郭晚樓烏高軒過處人爭訝一片清冰照玉壺王守仁龍泉山詩我愛龍泉山山僧頻踈野盡日

坐井欄有時臥松下一夕別山雲三年走車馬愧殺巖下泉朝

大黃山 紹興府志在縣東二里亦名鳳山

竹山 紹興府志在縣東南五里形如龜其北趾踈於

江是為縣水口

白山 萬歷紹興府志在縣東南三里亦名蛇山

西石頭山 嘉泰會稽志在縣西三里

童山 嘉泰會稽志在縣西三里

馬渚山 餘姚縣志在縣西三十里相傳云秦皇飲馬

於此山 嘉泰會稽志在縣西三里

吳女山 嘉泰會稽志在縣西三十八里舊名蛾眉山

天寶六年改今名

豐山 萬歷紹興府志在縣西北五里東西二峰相峙

俗呼東豐山西豐山

勝歸山 萬歷紹興府志在縣北三里相傳晉劉牢之

勝孫恩歸屯此故名

烈山 餘姚縣志在治東五里

化安山 舊浙江通志在縣東南二十里有雙瀑數十

丈泉曰化安泉在明黃忠端公墓側

黃箭山 舊浙江通志在縣東南十八里有龍洞三禱

雨輒應

九壘山 紹興府志在縣東九里又名九里山而人

大小雷山 嘉靖餘姚縣志去治南二十里神仙所宅

獵者汗觸之輒震雷

羅壁山 明一統志在縣南十八里有漢虞國駐襟帶

大溪山 巖谷大勢具體金谷晉郝愔為會稽內史因卜

居焉 華鎮羅壁山詩山列翠屏圍碧落溪流鳴玉

白水山 名勝志為西四明在縣西南六十里山壁峭

自立有泉四十二道投空而下是曰白水白水宮在其

下

太平山於越新編在縣南八十里山形似織四角各

生一種木一椽一梓一楸一榿藝文類聚餘姚江源

出太平山東至浹江口入於海

四明山名勝志在縣南一百十里

詳見寧波府鄞縣

高一萬

八千丈周圍三百十里蟠踞數縣由鄞小溪而入者

曰東四明由餘姚而入者曰西四明由奉化雪竇而

入者直曰四明在餘姚境者由白水向東南行二十

餘里其中為三朶峰少南則芙蓉五峰相望各五六

里其中峰有漢隸深刻曰大字曰四明山心其上為

鵞風巖東南十里為殺羊巖又南為分水嶺界於鄞

縣鵞風巖之右為石窗四面玲瓏每天地澄霽望之

如踰戶中通日月之光亦名四窗是稱四明石窗

吾與諸隱者夜登四明山詩半夜尋幽上四明手攀

松桂觸雲行相呼已到無入境何處玉簫吹一聲施

大蘭山嘉泰會稽志在縣南六十里相傳漢劉綱夫

婦於此仙去

烏膽山嘉泰會稽志在縣西南四十里

靈源山嘉泰會稽志在縣西南三十里有泉曰靈源

故名

東明山

嘉泰會稽志在縣西南五十里

塢山名勝志在縣西南十二里舊經云支道林居剡

人每遠來塢山或問之答曰謝安石昔來見就輒移旬

日今舉目觸情不覺欣賞後病甚遂移來塢中

姜山萬歷紹興府志在縣西五十里其袤十里下有

姜女泉

蕨山嘉靖餘姚縣志在治西北十四里

點兵山萬歷紹興府志在縣西北十二里晉高雅之

討孫恩於此點兵焉今呼為點碧

石姥山萬歷紹興府志在縣西北十五里有白姥

禱雨輒應

禾山名勝志在縣西北二十里謝靈運云山海經有

浮玉山北望具區今餘姚烏道北禾山與具區相望

卽浮玉也

鑊劍山嘉泰會稽志在縣西北四十里

眉山宏治紹興府志在縣北三十七里

歷山方輿勝覽在縣東八十里按歷山鄭康成云在

河南今越有歷山象田舜井蓋餘姚舜餘族所封子

孫思舜之鄉取象於此蘇鸚演義歷山有四一河中

以河中為是江淹題歷山詩愁生白露日思起秋風
年落葉下楚水別鶴澡吳田嶂氣陰不極日色鶴半
天酒至情蕭瑟
憑尊遠惘然

姚邱山 宏治紹興府志在縣西北六十里舜餘族所

封

冶山 嘉泰會稽志在縣東北二里傳云歐冶子鑄劍

之所

安山 嘉泰會稽志在縣東北十里

烏戎山 萬歷紹興府志在縣東北十七里

流停山 嘉靖餘姚縣志在縣東北二十里下為石堰

陳山 名勝志在縣東北十里遠望山形卓嶮如筆至

其巔則正平本嚴光故里有墓在焉亦名客星山

梅梁山 萬歷紹興府志在石匱山南二里梅溪水自

其西出

石屋山 萬歷紹興府志在縣東北二十三里空洞如

屋

彭山 嘉靖餘姚縣志在縣東北二十八里

孤山 於越新編在縣東北二十八里四峰如筆格最

秀前有墩曰漲沙墩浮出湖中雖大水溢不沒

匡山 宏治紹興府志在縣東北四十里一名康山

石匱山 名勝志在燭溪湖中三面皆水自高山望之

水修海江通志 卷十五 山川七
三

五

三

屯山

宏治紹興府志在縣東北十五里

航渡山

嘉靖餘姚縣志在縣東北二十二里

虞山

嘉泰會稽志在縣西三十里

澗山

宏治紹興府志在縣東北三十八里三山所城

跨山脊

埋馬山

於越新編在縣東北三十五里舊有石臥水

如馬或云宋高宗爲金所逐徒步行中途忽得馬疾

馳向明州至此馬化爲石

蔡山

金山 破山 名勝志三山相峙如鼎足因名

鼎峰俱在縣東北三十五里

懸泥山

嘉泰會稽志在縣北六十里孤峙海中

仙居山

於越新編在縣東北六十里狀類栲栳亦曰

栲栳峰

瀑布嶺

茶經越州餘姚茶生瀑布嶺者號曰仙茗大

者殊異小者與襄州同

桃花嶺

明一統志在縣南二十里下有桃樹約數

圍

梅嶺

宏治紹興府志在縣東三十五里

九曲嶺

分水嶺 舊浙江通志俱在縣南八十里大

蘭山東

水

舊志云

清賢嶺

舊浙江通志在縣西南三十里塢山南晉謝

安支遁許詢數往來焉

吳山洞

嘉泰會稽志在縣東北洞面滄海巨浪激撞

巖石嵌空

嚴陵塢

萬歷紹興府志在客星山下十道志嚴子陵

避光武聘處

姚江

名勝志在縣南十步許又名舜江

僧曇瑩姚江詩沙尾鱗鱗

水退潮柳行出沒見漁樵客船自載鐘聲去落日殘僧立寺橋

菁江

嘉泰會稽志在縣西十五里源出四明山北流

滙餘姚江以達菁江

秘圖湖

宏治紹興府志因秘圖山而名今為縣治

燭溪湖

名勝志在縣東北十八里舊經云昔人迷失

道忽有二人執燭夾溪而行乃因得路故名

梅澳湖

嘉泰會稽志在縣東北十八里東即燭溪

湖此其澳曲也

郗家池

舊浙江通志在羅壁山晉郗愔池也

雁池

明一統志在縣南雙雁鄉輿地志云有漢虞國

宅國為日南太守愛民及物出則雙雁隨軒秩滿還

家雁與俱至其卒也棲於墓不去後人名其水曰雁

池龍泉山趾宋高宗飲之甘因取

龍泉舊浙江通志在龍泉山趾宋高宗飲之甘因取

海舊浙江通志縣去海四十里

上虞縣

五癸山宏治紹興府志在縣北十里

昇相山嘉泰會稽志在縣南三十五里

上申山嘉泰會稽志在縣南四十里

釣臺山名勝志在縣東南五里許下瞰深潭云葛洪

釣處縣西南七里許西溪湖之陰亦有釣臺其山有

木槎大十圍陶隱居常乘之垂釣既去槎墜於潭底

遂不復浮

蔡墓山名勝志在縣西十二里蔡邕卒葬此攷本傳

邕嘗亡命會稽其墓則非也

羅巖山萬歷上虞縣志在縣東七里丹崖翠壑雄冠

衆山山半石上鑄羅巖二篆字

蘭芎山一名蘭風山水經注縣南有蘭風山山有三嶺枕

帶長江岿堯孤危望之若傾綠山之路下臨大川皆

作飛閣闌干乘之而渡謂此三嶺為三石頭丹陽葛

洪遁世居之基并存焉琅邪王方平性好山水又愛

力修新工通志

東傳清江通志 卷十五 山川七 望
宅蘭風垂釣於此

佛跡山 名勝志在縣西北四十五里有石如巨人足

跡 名勝志在縣西北三十里西瞰曹娥江太平

龍頭山 名勝志在縣西北三十里西瞰曹娥江太平

御覽上虞縣有龍頭山上有蘭峰峰頂盤石廣丈餘

葛洪學仙坐其上 名勝志在縣西南二十五里

銅山 宏治紹興府志在縣西南二十五里

象田山 嘉泰會稽志在縣西南四十里周四十餘里

南有舜井

壕山 於越新編在縣西南四十二里高數百仞銳如

卓筆漢東陽駱夫人於此上昇有石井丹窰

指石山 嘉泰會稽志在縣西南五十里

東山 嘉泰會稽志在縣西南四十五里晉太傅謝安

所居也其巔有謝公調馬路白雲明月二堂遺址又

西一里始寧園乃謝靈運別墅一曰西莊山西有太

傅墓山半有洗屐池東西二眺亭舊經云梁徵士魏

道微修道得仙於謝安山南史杜京產與顧歡開舍

授學於東山下今有杜浦顧墅 韻語陽秋會稽臨安

金陵皆有東山俱傳以為謝安攜妓之所安本傳初居會稽與王羲之許

詢支遁游處被名不至遂棲遲東山此會稽之東山也本傳又云安石常住臨安山中坐石室臨峻谷悠

然嘆曰此與伯夷何遠今餘杭有東山蘇子瞻有游

餘杭東西巖詩注云卽謝安東山此臨安之東山也
本傳又謂及登台輔於上山營墅樓館林竹甚盛每
攜中外子姪游集今土山在上元縣建康事跡云安
石於此擬會稽之東山亦號東山此金陵之東山也
湖會東山詩五馬南浮一化龍謝安入相此山空不
知攜妓重來日幾樹鶯啼谷口風僧法具東山詩窗
中遠看眉黛綠盡是當年歌吹愁鳥語夕陽人不見
薔薇花暗小紅流韓性東山詩遠山倚空青濛濛刻
溪白匝來天東天機不卷芳草碧中有行地雙蟠龍
杖藜欲出人間世俯仰明河在平地長松忽動鶴飛
來萬里剛風起衣袂薔薇開落春復秋洗屐何
人繼清遊凭欄一笑衆山小遙指雲氣看齊州

合珠山

上虞縣志在縣西南五十里

雙碁山

嘉泰會稽志在縣西南五十里俗傳仙人對

奕於此

鳳凰山

嘉泰會稽志在縣西南六十里山有鳳穴

增讌山

嘉泰會稽志在縣西南五十里水經注嶧山

之成工嶠西有孤峰特上飛禽罕至常有采藥者沿

山見通溪尋上於山頂樹下有十二方石地甚方潔

還復更尋遂迷前路言諸仙之所醮讌故以壇讌名

山太平寰宇記卽謝靈運遊宴之處今往往聞有簫

笛之聲也

覆卮山

明一統志在縣南五十里與太平山相連宋

謝靈運常登此山飲罷覆卮山上今存一石竅大旱

不涸呼爲龍眠窟

金疊山

萬曆上虞縣志在縣西南二里漢魏伯陽著

參同契於此旁有丹井晉太康中浚井得金鼈故名

鳳鳴山 萬歷上虞縣志在縣東南十餘里昔有仙女

跨鳳臺山後土人立祠祀之號靈惠真人左有洞曰

鳳鳴山飛泉噴瀑若冰柱水簾不可名狀

長春山 嘉泰會稽志在縣南二里萬歷上虞縣志宋

周元吉居嘗賑突不烟者鄉人德之遂以名山

四明山 嘉泰會稽志在縣南四十里

詳鄞縣餘姚

握登山 於越新編在縣西南四十里聖母廟下有虹

樣村東西赤岸傍虹樣山舊志謂握登生舜之地者

安也

百樓山 於越新編在縣南十里高五里與縣相對太

平寰宇記郡國志云石壁山南對小山山形方正如

樓

馬目山 水經注曹娥江濱有馬目山洪濤一上波隱

是山勢淪囑亭開歷數縣行者難之

龍塘山 嘉泰會稽志在縣西南四十里一名鵝鼻山

有上下二潭上潭泉脉不竭下潭多枯歲禱禱於此

有驗里人結屋覆之

龜山 萬歷紹興府志一在縣東十里大查湖中一在

縣西二十五里曹娥江西岸

夏蓋山 於越新編在縣北六十里世傳夏禹常駐蓋

焉南距夏蓋湖北障海上有龍潭南麓有淨衆寺宋

張卽之書其門曰大禹峰

蓮峰山 宏治紹興府志在縣東與餘姚接境山腰有

蓮峰寺

伏龍山 萬歷上虞縣志在縣北三十餘里巔有巨石

橫四丈有奇世傳吳越公主墓

福祈山 宏治紹興府志在縣北四十五里

橫山 弘治紹興府志在縣北又名九峰山

西莊山 萬曆紹興府志在縣西南四十里舊志云葛

仙翁常隱此有石窟如臼者五中有泉不竭山下有

洗藥溪水底石如丹砂

蔡山 萬歷紹興府志在縣西南五十里曹娥江西岸

下為蔡山渡

孝聞嶺 嘉泰會稽志在縣北十里昔有包全居之以

孝聞

篁竹嶺 萬歷紹興府志在縣東二十里接餘姚境

楊梅峰 於越新編在縣西南五十里上多楊梅

玉屏峰 舊浙江通志在縣東二十里狀如列屏

雙筍石 明一統志在縣西南七里石雙立各數百尺

鳳鳴洞 輿地紀勝一名仙姑洞昔有仙女乘鸞鶴來

下洞有飛瀑濺沫嘗若風雨

蒿薇洞 明一統志在東山之半舊傳晉謝安攜妓遊

處李白蒿薇洞詩不到東山久蒿薇幾度花白雲他自散明月落誰家

上虞江 嘉泰會稽志在縣西二十八里源出剡縣東

北流入江分三道一出曹娥江一自龍山下出舜江

又北流至三江口入於海

通明江 嘉泰會稽志在縣東十里源出餘姚其西

白運河入於江

夏蓋湖 嘉泰會稽志在縣西北四十里湖內三十六

溝其岸北二斗門依山有神祠湖東北則夏蓋山也

夏蓋亦作夏駕又作夏架水經云西陵湖西有湖城

山東有夏架山湖水上承妖阜溪而下逕浙江舊浙

江通志北接大海海岸有夏蓋山湖直其南唐長慶

二年承豐上虞寧遠新興孝義五鄉之民割已田為

之周一百五里

互見水利

白馬湖 嘉泰會稽志在縣西南四十里在夏蓋湖南

水經云白馬潭深無底剗湖之始邊塘屢崩百姓以

白馬祭之因名

西溪湖 舊浙江通志在縣西南門外三十六湖之水

鍾焉昔縣令戴延興築塘七里又名七里湖後屢湮

萬歷十二年旱甚知縣朱維藩復之互見水利徐渭復西溪湖詩復

此西湖水侯卽西門豹湖水何足論溉我三鄉稻湖上新稻熟湖中赤鯉長網魚煮香稻千載薦榭鄉

五夫河 於越新編在縣東北三十五里納夏蓋白雲

上妃湖水東達餘姚西橫注於江會稽風俗賦注上虞有地名五夫秦

皇封五大夫松處蓋流俗之傳

顧墅灘 嘉泰會稽志在縣西南四十里世傳顧歡家

墅於此

飲牛溪 嘉泰會稽志在縣南五十里帛道猷巖下石

有繫牛足跡溪以此名

洗藥溪 舊浙江通志在西莊山葛仙翁常滌藥於此

水底石如碎丹砂流去復生他水皆受穢惟此溪澄

澈纖塵亦一異也

岬浦 水經注縣下有小江源出岬山謂之岬浦浦西

接山陰浦而達於江

白龍潭 明一統志在縣東南三十五里潭在山上下

凡三請禱者挽樓而上僅至下潭已目眩股慄不可

留

海 舊浙江通志縣去海六十里

新昌縣

五馬山 宏治紹興府志又名北山在縣北二里

南明山 嘉泰會稽志在縣南五里一名石城一名隱

岳初晉僧曇光栖跡於此支道林昔葬此山下梁天

監中建安王造彌勒石佛像山有寶相寺寶慶會稽

續志僧端辨云山實天台之西門也吳越錢武肅王

改曰南明 據錢惟演重 有隱岳巖來溪塘仙髻峰等

處 章得象南明山詩天台西面列如屏洞穴幽奇地

最靈百尺巖中真像在千年澗畔古松青路傍斷

石留人跡壁上題文缺舊名我是 丹邱仙郡守誓來游似覺冤清

天嶽山 嘉泰會稽志在縣西南七里

書案山 一名 萬歷紹興府志在縣東南二里五峰相

迎如貫珠正對學宮之前儼如書案降而平行為縣

獨秀山 成化新昌縣志在縣西北三里其脉白天姥

山來起伏蜿蜒巍然獨峙

南巖山 嘉泰會稽志在縣西南二十里世傳任公子

釣魚之所 成化新昌縣志 山巖陡險皆沙石積成如

築牆狀以物觸之時有墜落世傳大禹治水東注積

成此巖是為海門 李紳龍宮寺碑南巖禹跡高下猶

禹跡古今 盧天驥游南巖山詩不著烏紗只岸巾尋

山遠得愛山人半空飛雨侵衣潤入座晴嵐照眼新

風過松杉猶蘊藉雪消巖壑更精神 何時亦把任公釣日東橫海鱗

天姥山 嘉泰會稽志在縣東南五十里東接天台華

頂峰西北聯沃洲山寰宇記云登此山者或聞天姥

歌謠之響

廣博物志道經云兩火一刃可以逃言刻中多名山可以避災也故漢晉以來多隱

逸之士沃洲天姥是其處宋書州郡志天姥山與括

蒼山相連元嘉中遣名畫狀於團扇太平寰宇記謝靈運詩曠投刻中宿

明登天姥岑卽此也 成化新昌縣志高三千五百丈

李白夢游天姥吟留別海客談

周回六十里道家稱爲第十六福地

瀛洲烟濤微茫信難求越人語天姥雲霓明滅或可睹天姥連天向天橫勢拔五嶽掩赤城天台四萬八

千丈對此欲倒東南傾我欲因之夢吳越一夜飛渡鏡湖月湖月照我影送我至剡溪謝公宿處今尚在

綠水蕩漾清猿啼脚着謝公屐身登青雲梯半壁見海日空中聞天鷄千巖萬路轉不定迷花倚石忽已

謾能哮龍吟殷巖泉深林兮驚層巖雲青青兮欲雨水淡淡兮生烟列缺霹靂邱巒崩摧洞天石扇訇

然中開青冥浩蕩不見底日月照耀金銀臺霓爲衣今風爲馬雲之君兮紛紛而來下虎鼓瑟兮鸞迴車

仙之人兮列如麻忽魂悸以魄動恍驚起兮長嗟懷覺時之枕席失向來之烟霞世間行樂亦如此古來

萬事東流水別君去兮何時還且放白鹿青崖間須行卽騎訪名山安能摧眉折腰事權貴使我不得開

沃洲山

嘉泰會稽志在縣東三十二里晉帛道猷竺

法深支遁皆居之戴許王謝十八人與之游號爲勝

會山有養馬坡放鶴峰皆因支遁得名洞天福地記

第十二福地沃洲山在剡縣南

耿滄登沃洲山詩沃洲初望海攜手盡時

髦小暑開鵬翼新莫長鷺濤目如芳草遠身比夕陽高羊祜傷風景誰云異我曹

鼓山

嘉泰會稽志在縣西四里山形如鼓

劉門山 嘉泰會稽志 在縣東三十里相傳劉晨阮肇

自剡採藥至此山有劉阮祠採藥徑

彩烟山 成化新昌縣志 在縣南八十里與東陽縣界

山背山 萬歷紹興府志 在縣東三十里四面相距四

十里旁皆峻嶺嶺之外環以大溪

東啣山 嘉泰會稽志 在縣東四十里晉僧法深支遁

皆隱居此世說支道林常就深公買啣山深公曰未

聞巢由買山而隱

寒雲千疊山 成化新昌縣志 在縣東三十里地氣高

寒夏多挾纒 楊養晦寒雲千疊山詩松竹陰森護上

方老仙蓬影一簪霜客來欹枕松風裏

雪溪山 名勝志 在縣東八十里其地陰寒多霜雪高

五百餘丈有溪盤繞山中

渡王山 宏治紹興府志 在縣東十里

朱母嶺 宏治紹興府志 在縣東六十里 舊浙江通志

賈驥過嶺腹甚餒出所懷乾餅啖之有父老自山谷中持密湯獻不受民乃歌曰清泉不與盜泉同何事賢侯忍腹空從此區區朱母嶺行人今古挹清風

黃罕嶺 嘉泰會稽志 在縣北五十里唐咸通中觀察

使王式敗裘甫處

蘇木嶺 萬歷紹興府志 在縣東北九十里五季時劉

萬戶董彥光破馮輔卿於此

蓮花峰

宏治紹興府志在天姥山西羣峰攢簇如蓮

花高二千五百丈

黃柏尖

成化新昌縣志俗名望海岡在縣東一百里

穿巖

嘉泰會稽志在縣西五十里有十九峰中峰有

一圓竅東西通故曰穿巖

百丈巖

萬曆紹興府志在縣西二十里兩山壁立上

合下開中露天光一線有玉華峰瀑布泉蓋奇境也

水簾洞

於越新編在縣東四十里大坑之中高十丈

廣三丈餘有飛瀑若垂簾然

真溪洞

嘉泰會稽志在縣東洞高四尺濶三尺深

知其底有持炬入者風自洞出疾甚滅炬竟不得入

疊石

成化新昌縣志在縣東八十里三石疊起側臨

清澗下有石盤承之蓋天成非人力也

柘溪

嘉泰會稽志在縣東二十五里源出天姥山

石牛溪

嘉泰會稽志在縣西二里源出天台山瀑布

東溪

嘉泰會稽志在縣東一里其源來自天台石橋

瀑布水支派入縣南流西

詳見水利

沃洲

嘉泰會稽志在縣東七十里晉支道林帛道猷

隱居於此

放馬澗 寶慶會稽續志在縣東三十二里沃洲山西

南支道林放馬之所 華鎮放馬澗詩春草茸茸澗水清路人猶記昔時名金羈縱後

霜蹄逸想見風前蹊屢聲

查浦 嘉泰會稽志在縣北水經注云東流二百餘里

與句章交界浦周六里

長潭 萬歷紹興府志在縣西南三十里一名槐潭

夫人潭 萬歷紹興府志在縣東五十里棠洲之側石

壁高峻下臨深淵過者心怖明洪武中僉事唐方之

妻死節於此因名之

杖錫潭 嘉泰會稽志在沃洲山下唐僧靈澈之故跡

嵒縣

剡山 嘉泰會稽志在縣北一里白樂天沃洲記云東

南山水越為首刻為面山巔屹起小峰號白塔俗傳

秦始皇東游使人刷此山以泄氣號剡坑山北有戴

顛墓明一統志一名鹿胎山獵士陳惠度射鹿處

艇湖山 名勝志在縣東五里剡溪之左晉王子猷雪

夜訪戴安道舟至此返因名

象駱山 萬歷紹興府志在縣西五里出剡山之右其

形如駝昂首臨溪而顧縣城

簞山 名勝志在縣東三十里山勢平如鋪簞舊經云

山有白巖龍祠碧潭其下眾流趨瀟湍石迅激

石鼓山 嘉泰會稽志在縣東五十里白樂天沃洲記

云北對四明而金庭石鼓介焉名勝志世傳玉右軍

池中鵝嘗飛至此山中故又名靈鵝山

動石山 嘉泰會稽志在縣東北五十里下臨溪有石

數百天欲雨石必先動

錦屏山 名勝志在縣東七十里狀如錦屏有石井相

傳以為龍窟有以物投井者後自海畔人家見之因

謂與海通稱為海眼云

龜山 萬曆紹興府志在縣東七十里兩山皆如龜狀

如母子然界乎二水合流之間

三峰山 宏治紹興府志在縣東七十里

金庭山 名勝志在縣東七十里天台華頂之東門也

夏侯曾先地志云有金庭桐柏與四明天台相連唐

裴通記云剡中山水之奇麗金庭洞天為最其北門

小香爐峰頂人莫能見之

嘉泰會稽志桐柏在天台
金庭在剡舊又以金庭為

洞天福地記第二十七洞天金庭崇妙

花山 名勝志在縣東北三十里怪石奇松宛然圖畫

下臨碧溪行舟如織漁樵歌唱遠近相應

嵯山 嘉泰會稽志在縣東三十四里水經云山下有

亭帶山臨江松嶺森鬱

謹按宋書張稷為剡令至嵯亭生子名嵯字四山嵯之為字為取四山相合如乘馬乘雁之義

車騎山 嘉泰會稽志在縣東四十七里舊經云晉車

騎將軍謝元為會稽內史常於此山立樓居止後人因以為名

姥山 萬歷紹興府志在縣南十五里林木蒼鬱蒼翠

剡之南望也山外為新昌縣境

刻石山 名勝志一名獨秀山在縣南三十里十道志

云一名穿山宋昇明末縣人倪襲祖行獵見山上有

文凡三處苔生其上刮苔視之其大石文曰黃天皇

蕭字道成得賢師天下太平小石文曰刻石者誰會

稽南山李斯也唐寶元初元稹使人訪碑不獲王十

朋會稽賦謂苔封石刻即此

遁山 名勝志在縣西南四十里下有白雲塢漢車騎

將軍求恭隱處

亞父山 萬歷紹興府志在縣西南七十里相傳有採

薪者遇一老人曰吾亞父也當宅此山明日見石間

足跡甚大

貴門山 於越新編在縣西南七十里有三泉迸石穴

曰三懸潭

李易貴門卜築詩亂後亦擇居筮山山輒許居民百餘家喜甚手欲舞云久聞公名

此幸殆天與感茲鄭重意時節共鷄黍剡川非沃野地僻民更窶起時務擷茗餘力工鳩楮寡婦念遺秉汗池憐數畝我欲教耨耕盡力循南畝桃杏種連山深居可長處東鄰有節士酒酣乃發語公昔起布衣高誼掩前古親擢類平津決策逢真主兩宮竹六飛萬乘思一舉交親正偏強蟻起益旁午浩然公獨歸偶出寧有補默塞復何言長嘆汗如雨

鹿苑山

萬歷紹興府志在縣西六十里

太白山

一作太白

名勝志在縣西七十里絕高者為太白

次為小白面東者為西白面西者為東白在東陽者為北白剡錄云峻極崔巍吐雲納景趙廣信昇仙處也石筍對立如闕瀑泉飛下孔羣記云剡縣西七十

里白石山有瀑布水巖際有蜜房採蜜者以葛藤連

結然後能至南史褚伯玉居剡中齊高帝勅於剡西

白山立太平館居之宋書褚伯玉隱身求志居剡縣

瀑布上處一樓今西白山有瀑布泉是其處

孔稚圭太白山

詩石險天貌分林交日容缺陰洞發春芽寒巖留夏雪戎昱送清徹游太白山詩卷經歸太白躡躡到蘿龕若履浮雲上須看積翠嵐倚身松入漢瞑目月離潭此境堪長往塵中事可諧

葛峴山

嘉泰會稽志在縣西北二十里

石門山

名勝志在縣西北二十五里山有石洞旁有

龍湫

五龍山

萬歷紹興府志在縣西北四十里水自真如

山來滙為龍潭者五有晉高僧帛道猷道場曰真歇

子別山 嘉泰會稽志在縣西北七十里

紫巖山 宏治紹興府志在縣西北七十里

榆樹山 嘉泰會稽志在縣西北八十五里

了山 一名餘糧山 宏治紹興府志在縣北一十二里

謝巖山 宏治紹興府志在縣北三十里謝康樂所遊

嵯縣志刻錄云山隩深峭被以榛莽有巨澗奔激清

湍溯騰映帶左右入於溪下為三墜嶺其深淵迂裊

紺碧一色

小白山 嘉泰會稽志在縣西六十里真誥云趙廣信

陽城人魏末渡江來此山師李一成服氣又授師左

君守中之道後白日升天有丹井今存

黃山 名勝志在縣南十里又名方山

嵎山 嘉泰會稽志在縣北四十里輿地志云後溪口

溯江上數十里兩岸峭壁勢極險阻乘高瞰下有深

林茂竹表裏輝映名為嵎嵎奔瀨迅湍以至海也 水經

注嵎山與嵎山接二山雖曰異縣而峰嶺相連其間傾澗懷烟泉溪引露吹畦風馨觸岫延賞

東林嶺 宏治紹興府志在縣東七十里

白峰嶺 宏治紹興府志在縣西八十里入東陽縣界

清風嶺 宏治紹興府志在縣北四十里舊名青楓宋

王烈婦死節於此因易今名李孝光清風嶺詩山下江流本自清山頭明月

已無情此心若愧王貞婦莫向清風嶺上行

聖巖 萬歷紹興府志在縣北七十里高百丈長一里

上有行路下可避風雨

馬蹄石 輿地紀勝在縣東北相傳秦皇東遊經此馬

蹄所踐也

毛竹洞 於越新編即金庭洞洞口有竹生毛

白雲洞 萬歷紹興府志在縣東七十里與金庭山相

近風月之夕山中有聞吹笙者相傳王子晉仙去後

主治天台華頂號白雲先生往來金庭之間今山下

有白雲祠

石闌干 名勝志在縣西南四十五里與嵎浦相連

嵎浦 嘉泰會稽志在縣西南四十五里水經云嵎山

成工嶠以北有嵎浦

了溪 明一統志在餘糧山下越絕記禹鑿了溪入方

宅土 王十朋了溪詩禹蹟始壺口禹功終了溪餘糧散幽谷歸去錫元圭

剡溪 嘉泰會稽志在縣南一百五十步溪有二源一

出天台一出婺之武義西南流至東陽入縣一百四

十里東北流入上虞縣界太平寰宇記即王子猷雪

夜訪戴逵之所亦名戴溪 朱放剡溪行却寄新別者詩潺潺寒溪上自此成離

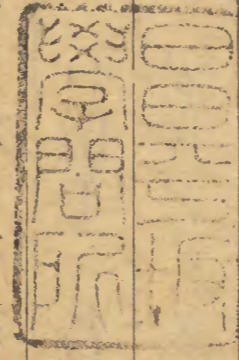
別回首望歸人移舟逢暮雪頻行識草樹漸老傷年
髮惟有白雲心常向東山月劉宰過剡溪詩青山疊
疊水潺潺路轉峰迴又一灣想得雪天無限好不妨
獨棹酒船還王銍剡溪久寓詩山水戴逵宅尚餘清
典中千巖落花雨一逕卷松風酒茗延幽
子圖書伴老翁長生吾不羨久悟去來同

墨池鵝池 宏治紹興府志在金庭山右軍舊居處也

又獨秀山亦有墨池

鹿苑潭 輿地紀勝在縣西鹿苑寺源出山巔二水穴

歲旱投簡驟雨即至



勅修浙江通志

天保製大印

