

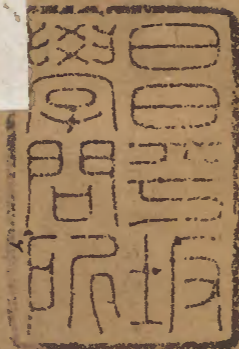
杜氏通典

卷一百八十二
之四

州郡

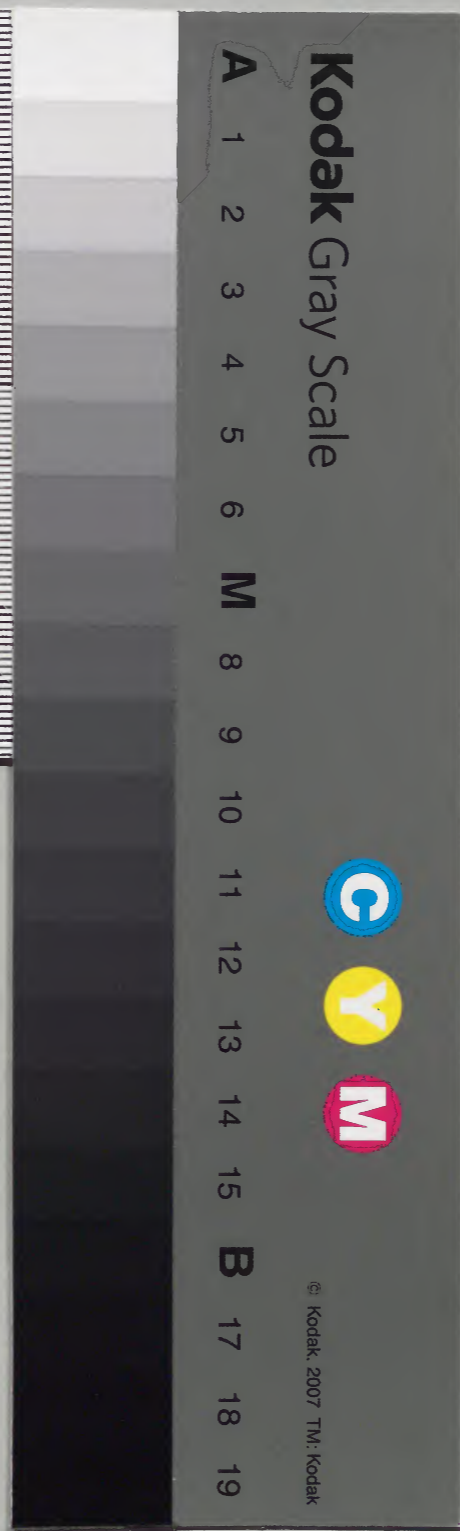
漢書門			
二	四	二	四
一	四	〇	四
五	〇	六	〇
冊	架	函	號

內閣文庫			
三	二	〇	〇
四	四	〇	〇
一	五	〇	〇
五	〇	〇	〇
冊	冊	架	架



內閣文庫			
番號	漢	2424	
冊數	50(45)		
函號	293	123	

卷五



杜氏通典卷第一百八十二

唐京兆杜佑君卿纂 明御史後學李元陽仁甫校刊

州郡十二

古揚州下

今置郡府二縣一百三十七

丹陽

潤六縣

丹徒江寧丹陽

句容

晉陵

常五縣

義興無錫

江陰

吳郡

蘇七縣

吳華亭長洲

嘉興常熟

崑山

吳興

湖五縣

烏程長城

武康

餘杭

杭九縣

錢塘富陽

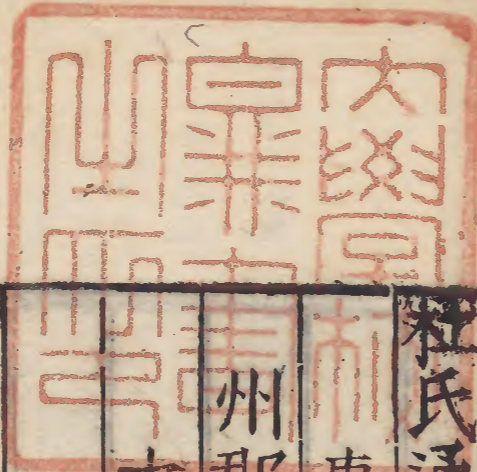
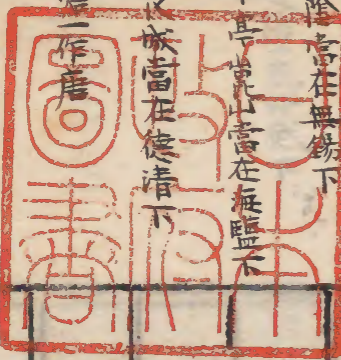
臨安

紫溪

鹽官

新城

范朴



武進當在晉陵上

江陰當在無錫下

華亭當在無錫下

長城當在德清下

唐一作唐

一無本餘杭在新城下

揚州下

餘杭

新定 睦 六縣 建德分水 壽昌 桐廬

新安 歙 四縣 歙黟 休寧 遂安 還淳

會稽 越 六縣 會稽蕭山 山陰 剡 諸暨

餘姚 明 四縣 鄞慈谿 奉化 翁山 樂安

臨海 台 六縣 臨海寧海 始豐 黃巖 象山 樂安

縉雲 處 五縣 遂昌 松陽 青田 樂安

永嘉 溫 四縣 永嘉安固 樂城 橫陽 樂安

東陽 婺 六縣 武義金華 義烏 東陽 永康 蘭谿

信安 衢 六縣 信安常山 須江 盈川 玉山 樂平

鄞陽 饒 五縣 鄞陽浮梁 餘干 弋陽 樂平

潯陽 江 三縣 潯陽都昌 彭澤

章郡 洪 六縣 南昌新吳 高安 武寧 豐城 建昌

臨川 撫 四縣 臨川崇仁 南城 南豐 安福

廬陵 吉 五縣 廬陵新淦 泰和 永新 安福

宜春 袁 三縣 宜春新喻 萍鄉

南康 虜 六縣 贛信豐 雩都 南康 虔化 近置安遠

建安 建 六縣 建安邵武 浦城 將樂 沙 建陽

長樂 福 八縣 閩長樂 侯官 連江 福唐 長溪

清源 泉 四縣 晉江莆田 南安 仙遊

近置永泰

州部揚州下

土水通典卷之三

范村

連陽一在印武下

一無為以縣三字

漳浦 漳二縣 漳浦 龍溪

臨汀 汀三縣 長汀 寧化 龍巖 龍巖為沙縣

潮陽 潮三縣 海陽 潮陽

丹陽郡 東至晉陵郡一百七十五里南至宣城郡四百五十里西至廣陵郡六十里東南到

晉陵郡一百九十六里西南到宣城郡界四

百五十里西北到晉陵郡六十三里東北到

廣陵郡界二十五里去西京二千六百四十

三里去東京一千七百九十八里東十萬三

千三百六十四口六十八萬七千三百一十

潤州 今理丹徒縣 春秋時屬吳戰國時屬越後屬楚

秦為會稽郡二郡之境 自句容以西屬障郡漢初

為荆國 荆王翳賈墓 吳王濞反後為之都國武

之地吳主孫權初鎮丹徒謂之京城後都於秣

陵改為建業 至孫皓為晉 晉平吳為毗陵丹陽

二郡地兼置揚州 領郡十八 元帝渡江都

建業改丹陽太守為丹陽尹爾雅曰絕高為京

其城因山為壘綠江為境似河內郡內鎮優重

宋置南東海郡及南徐州 領縣十七 而揚州如

故齊梁以後並因之以至於陳京口常為重鎮

隋大將賀若弼自廣陵來襲陷之遂滅陳隋平陳郡廢於石頭城置

將州又廢南徐州為延陵鎮後又分置潤州於

晉作廣

一作四從

上二作二

一無二十三字

及下一有漳浦義及四字

故一作舊

揚州下

社名道里二百八

三

陸富

一本歷作改勢作地
改作改

徒下有郡字
楊地一作陽也

十六有六字
及一作又

唐

祠作廟
又下一有非字晉作隋

吳下一有興字

六一作八三十一作二

鎮城州東有場帝初州廢延陵曲阿句容等縣

縣則屬丹陽郡地大唐初輔公祐據之克平合舊丹陽

南徐之地併為潤州或為丹陽郡領縣六丹

徒古朱方後名谷陽春秋齊慶封奔吳與之朱

使褚衣徒三千人鑿南坑以壓其勢故云丹徒吳

嘉禾二年改丹徒曰武進晉太康三年復曰丹

徒隋曰延陵有句驪山黃鶴山北丹陽古雲揚

固山京岷山亦曰京口焦山城丹陽地秦始

皇改曰曲阿漢因乏漢丹陽郡所領丹陽縣非

今縣也梁改為蘭陵郡大唐天寶初改為丹陽

有練湖亦句容漢舊縣有茅山一名句容山言

曰後湖其山形如句字之曲縣名取其

義下江寧本名金陵秦始皇改為秣陵漢丹陽

蜀成江寧縣在此建安十年吳改為建業晉武

平吳還為秣陵及分秣陵立臨江縣二年改臨

江為江寧三年分秣陵水北立建業縣

江寧縣又置蔣州後廢太康初復為蔣州尋

江寧縣有鍾山蔣山延陵晉太康二年分曲

石頭城文武湖石頭鎮延陵阿之延陵鄉立之

有季札祠非古之延陵古之延陵今晉金壇有

陵縣是又晉之延陵今丹徒縣即其地

晉陵郡東至吳郡二百里南至吳興郡三百二

廣陵郡三百四十八里東南到吳郡二百九

西南到宣城郡五里西北到丹陽郡一百九

十六里東北到吳郡屈曲三百六十一里去

西京二千八百三十三里去東京一千九百

六十三里戶十萬三千三百一十八

九口六十五萬一千七百三十八

常州今理晉陵春秋時吳地戰國時屬越後屬

楚秦漢會稽郡之地後漢順帝以後屬吳郡吳

下

上

日

法

分吳郡無錫以西為屯田置典農校尉晉武帝
 省校尉以屬毗陵郡其後東海王越嫡子毗封
 於毗陵元帝以毗諱改為晉陵郡宋齊因之隋
 平陳廢晉陵郡置常州或曰常州置於常煬帝
 初州廢又置毗陵郡大唐為常州或為晉陵郡
 領縣五 武進晉太康二年分丹徒曲晉陵本
 延陵漢改曰毗陵後與郡俱改為晉陵季札所
 居也北海在東北入于海季札墓在今縣北七
 十里中義興漢陽羨縣故城在晉晉以周圮行
 城之北鄉為義興郡以表祀功隋平陳廢郡為
 義興縣有太湖湖濱周處斬蛟龍於此有
 山章山國無錫漢舊縣史記曰太伯所居吳
 山章山國無錫漢舊縣史記曰太伯所居吳

東北一倒

義興一作并

荆上有兆字
所作始

江陰

晉曰暨陽有芙蓉湖一名上湖

吳郡東至海三百六里南至吳興郡三百一
里北至晉陵郡二百里東南到東海山
百五里西南到吳興郡二百二十里西
到晉陵郡一百九十五里東北到常熟縣界
三百二十九里去西京三千九百九十九里
去東京二千二百二十一里戶七萬六千二
百四十七口六十二萬四千四百一十二

劉一作劉

上九一作五

下二一作一

下二作三

蘇州今理吳長春秋吳國之都也自闔閭以後
並都於此

其南百四十里與越分境晉吳伐越越子禦之

於檣李檣音則今嘉興縣之地檣李城在今嘉
興縣南二十七

戰國時屬越後屬楚秦置會稽郡項羽初起

殺會稽太守殷通即此地漢亦為會稽郡後順

一無世字

州郡

水經通典卷之五

五

表

帝分置吳郡晉宋亦為吳郡與吳興丹陽為三

吳齊因之陳置吳州隋平陳改曰蘇州因姑蘇山為名

煬帝初復曰吳州尋為吳郡大唐為蘇州或為

吳郡領縣七吳漢舊縣有太湖洞庭山左傳

湖中椒山有松江太伯祠後漢桓帝時太守麋

豹所建後至晉內史漢潭改理焉闔閭墓即虎

二寺要離墓在今縣梁長洲漢有吳長洲常熟

鴻墓在安離墓之北長洲死因以為名春秋時

漢吳縣司監都尉置吳平割屬暨嘉興春秋時

陽縣晉立南沙縣隋改為常熟縣嘉興地名長

水秦為由拳縣漢因吳時有嘉禾生改為海鹽

嘉禾縣後以孫皓父名禾又改為嘉興海鹽

本名武源鄉秦華亭天寶中置地有華亭谷因

以為海鹽縣華亭以為名吳陸機陸雲於

此崑山之漢婁縣地本因吳

之婁門以為名也

興郡東至吳郡三百一十里南至吳境郡二

北至吳郡二百里西至宣城郡三百八十七里

百七十里到晉陵郡三百一十里東北到吳

郡二百一十二里去西京二千三百四十一

里去東京二千二十四里戶六萬八千五百

八十一口四十六萬二千四百九十九

湖州今理烏春秋時屬吳吳滅屬越越滅屬楚

兼得古之防風國史記曰汪罔氏之君守封禺

之山汪罔氏即坊秦為會稽障二郡之境漢亦

同後漢屬吳郡分吳丹陽二郡置吳興郡晉宋

陳因之梁末改為震州後復為吳興郡隋平陳

郡廢後置湖州其名震州湖州皆因州東有太

湖一名震澤故也震澤亦名區

衣連利

下吳一作餘
鹽上有餘抗郡三字

二作一上九作七

國下一有馬字

齊

漢一作虞

一無漢字

置一作署

和之

宅

地理一作輿
是上一有即此二字

武餘不

帝

下作木

聖一有縣字

澤
煬帝初廢湖州分其地入餘杭及吳二郡大
唐復置湖州或為吳興郡領縣五 烏程秦漢

隋廢東遷縣又南有衡山左傳 武康古防風國

漢烏程縣之餘不鄉地漢末童謠云天子當興

東南三餘之間吳乃改會稽之餘既為未興分

縣不當為永安以協謠言晉以平陽已有永安

安吉故郡縣地吳興記曰漢張角之亂此郡獨

安吉德清舊名臨溪有吳羞山餘 長城有下山

王闔閭使弟夫築居此築城狹而長晉武帝置

餘杭郡東至吳郡三百九十里南至會稽郡一

北至吳郡總一百七十二里東南到樂安郡一

百九十里西北到宣城郡四百九十六里東

北到吳郡三百六十九里去西京三千五百

五十六里去東京三千七百一十七里去八

萬六千四百五十四口五十七萬八千九百

五

杭州今理錢 春秋越國之西境越國西北至語

與縣南與後屬楚按周顯王四十六年楚威王

其地至于秦漢並屬會稽郡後漢順帝以後屬

吳郡晉屬吳興吳二郡地宋齊梁因之陳以為

錢塘郡隋平陳置杭州煬帝初州廢置餘杭郡

大唐為杭州或為餘杭郡領縣九 錢塘漢舊

錢塘漢舊

上作二

三作二下七作九

塘作唐注同

州郡

卷一百一十一

六

程亨

一無西字
官下有臨平湖三字
目

桐溪作新城

一無上十字

塘記云昔郡功華信議立此塘以防海水始
開募有能致土石一斛與錢二千旬日之間來
者雲集塘未成不復取皆棄土石而富陽漢
去塘以乏遂成有石膏山用藥為最
富春吳置東安郡晉考臨安吳置臨水縣於潛
武改曰富陽西有孫洲臨安晉武更名
漢舊縣有天山唐山紫溪鹽官新城浙江
名山桐溪吳立為桐溪吳

新定郡東至餘杭郡三百一十五里南至東陽
郡一百五十五里西至新安郡三百七
十三里北至餘杭郡界二百七十五里東南
到東陽郡一百八十里西南到信安郡三百
一十里西北到新安郡三百七十里東北到
餘杭郡三百一十五里去西京三千六百五
十九里去東京三千六百五十九里戶五萬四
千七百四十口三十六萬二千三百八十九

陸州今理建春秋時屬吳後屬越又屬楚秦
障郡地漢為丹陽郡地後漢以後並屬吳郡梁
陳為新安郡隋平陳廢郡後置睦州以俗阜人
睦為煬帝置遂安郡壇山大唐置睦州或為新
定郡領縣六建德有七里賴壽昌漢富春
桐廬漢富春縣地分水遂安漢舊置新定縣
還淳

新安郡東至餘杭郡四百七十九里南至新定
郡秋浦縣四百九十六里北至宣城郡涇縣二
百九十三里東南到新安縣三百七十里西
南到鄱陽郡百九十五里西北到宣城郡涇
縣界二百九十五里東到宣城郡三百八
十三里去西京三千六百五十九里去東
京一千七百五十七口

程亨

嚴上一百有字

一本二作一

縣一作都三作二

百上一有七字

九作八三作五

三千下一有六百字

二作八

後下有又字

寧縣下有隋改名章

險峻一倒山

臨海郡一作海

上臨海縣一作海

漢江一作漢丘

二十六萬四
千三十二

歙州今理歙縣春秋時屬吳後屬越後屬楚秦屬障

郡二漢屬丹陽郡吳孫權分丹陽立新都郡晉

平吳改曰新安宋齊並因之隋平陳置歙州煬

帝初州廢置新安郡大唐為歙州或為新安郡

領縣四歙漢舊休寧晉海黟漢舊林歷山

越所保賀齊婺源破於此縣音伊

會稽郡東至臨海郡四百九十八里南至東陽

里西北至臨海郡四百八十里東南到臨海郡五百

里西南到東陽郡四百八十里西北到餘

里一百三十里東北到漢江海際三百九

里去西京三千七百二十里去東京二千

一本七作一
一本六作一

徙置會稽郡

時陽羨人周喜上書分浙江以西為吳郡以東為會稽郡順帝永和五年馬臻為太守創去鏡湖在會稽郡

稽山陰縣兩界築塘蓄水一高丈餘田又高海丈餘若水少則閉湖灌田如水多則開湖洩田中水入海

浙以無凶年其塘堤塘周迴三百二十里都溉田九千餘頃會稽記云創湖之始多漁家宅有千餘

人怨訴臻故被刑於市及遣使按復與不見人籍皆是先死亡者

為越州置總管府煬帝初府廢越州尋復為會

稽郡大唐為越州或為會稽郡領縣六會稽

漢舊縣禹葬今稽郡即此地也山陰漢舊縣越

會稽山禹穴鏡湖若耶溪雷門漢書曰句

踐小城山陰是也蘭亭漢舊縣武德四年平

王羲之曲水亭於此陸貴清

序一作亭下有傳

一本上作吳無下府字
廢下一有置字

二作八

後下有又字

臨海郡作海
險峻一倒山

臨海郡作海

上臨海郡作海

漢江一作漢丘

二十六萬四
千三十二

歙州今理歙縣春秋時屬吳後屬越後屬楚秦屬障

郡二漢屬丹陽郡吳孫權分丹陽立新都郡晉

平吳改曰新安宋齊並因之隋平陳置歙州煬

帝初州廢置新安郡大唐為歙州或為新安郡

領縣四歙漢舊縣休寧晉海縣黟漢舊縣歙漢舊縣

嶺越所保賀齊婺源晉海縣四面險峻吳時

會稽郡東至臨海郡四百九十八里南至東陽

郡四百八十里西至餘杭郡一百三十一

里西北至臨海郡四百八十里東南到臨海郡五百

里西南到東陽郡四百八十里西北到餘杭

郡一百三十里東北到漢江海際三百九十九

里去西京三千七百二十里去東京二千

八百里去西京三千七百二十里去東京二千

八百里去西京三千七百二十里去東京二千

八百里去西京三千七百二十里去東京二千

八百里去西京三千七百二十里去東京二千

八百里去西京三千七百二十里去東京二千

八百里去西京三千七百二十里去東京二千

八百里去西京三千七百二十里去東京二千

八百里去西京三千七百二十里去東京二千

八百里去西京三千七百二十里去東京二千

八百里去西京三千七百二十里去東京二千

八百里去西京三千七百二十里去東京二千

一本七作一
一本六作一

本晉上有註百字

一本上作吳無下府字
廢下一有置字

序一作亭下有作

揚州下

陸貴清

天上一有有字

寧上一有海海郡三字

餘上一有會稽郡三字 縣下
有界百七十里北至會稽郡
餘地縣界海際 縣一作東
陸一作陸

縣界狹後一作陸狹往

一作二

理上一有今字
侯一作侯

無古郵縣字
一本章縣下有故城在今縣
西六字

外一有洲字

三作六 三百上脫三字字
七作九

廢天姥山刻蕭山國家初置永餘姚漢舊縣天

溪曠特證反諸暨漢舊縣越

有西明山在諸暨王允常居

餘姚郡至寧海縣水行一百八十里西至餘姚

縣水行一百八十里北至

東南到海中鑿門山四百里與臨海郡象山

郡刻縣分界西南到臨昭嶺一百七十里與會稽

東北到大海海口七十里海縣界決從海

行七百里至海中檢山去西京四千里

百里去東京三千二百五十里戶四萬一

千六百二十口十七萬七千五百六十

明州理鄞本會稽郡之鄞縣鄞莫大唐開元中

分置明州或為餘姚郡以境內四明山為名額

縣四鄞漢句章縣西鄞縣故城在今縣東

鄞越正勾踐平吳徙夫差於甬東

臨海郡東至海際一百八十里南至永嘉郡

郡五百里東南到大海二百九十三里西南

到括蒼山足七十里極大山西北到東陽郡

六百一十二里東北到當郡象山縣東鎡山

四百六十里極大海去西京四千二百四十

二里去東京三百二十里戶五萬五千六

百五十八口三十二萬四千七百六十一

台州今理臨春秋吳戰國時屬越秦漢屬會稽

郡亦東甌之境武帝時閩越圍東甌徙國於江

淮之間其地屬會稽郡東部都尉理於後漢亦

屬會稽郡吳置臨海郡晉宋齊梁皆因之隋平

揚州

士代通典卷之三

揚州

一作合
一本縣下有縣字
太作永

一無下至字到作至
東海一作東陽
三作五

十有六字
下三作二

亦以下五字一本大書
東既一作既遂

後一作初復

郡下有因山為名四字
蒼下有蒼山惡溪石門
山瀑布水十二字注

三百五十

郡廢一作廢永嘉郡

小君

本城通里

海州五年改為台州因天台山為名或為臨海郡領縣

六臨海漢回浦縣地後為章安縣吳始豐吳

置始平縣晉太康元年更名始豐樂安晉永和三年分寧海晉

黃巖 象山

縉雲郡東至臨海郡四百里南至無處可到西

郡二百五十八里東南到永嘉郡三百里西

南到百六十里東北到

京四千三百里去東京三千五百里戶四萬

二千二百口土處州今理春秋戰國並屬越秦漢屬會稽郡亦

處晉分置永嘉郡宋齊因之隋平陳改為處

州煬帝後置永嘉郡大唐改為處州或為縉雲

郡領縣五 蒼 松陽吳舊縣縉雲有縉雲山遂昌 青田

永嘉郡東至大海八十里西至縉雲里南至長樂郡

里北至臨海郡五百里將軍嶺去縣二百五里西南到建安郡界桐橋山去橫陽縣

里西北到縉雲郡三百里臨海郡之海行五百里去西京四千七百三

里去東京三千九百三十七里戶四萬二

溫州今理永嘉縣春秋戰國時並屬越秦二漢為會

稽郡之東境晉為臨海郡地明帝分屬永嘉郡

宋以後因之隋平陳郡廢煬帝初又屬永嘉郡

大唐前上元二年分置溫州或為永嘉郡領縣

下

七

一

七

始陽作治

時封一作立

一無縣字

三作二

松有籍雲郡三字

以下十一字一本大書

以着

晉書地理志

十一

四、永嘉漢始陽縣地後漢改為章安後又改

封越東海王搖於橫陽舊曰始安固吳曰羅陽

晉改樂城晉武

東陽郡東至會稽郡四百八十里南至緡雲郡

二里北至新定郡一百八十里東南到臨海

郡六百一十二里西南到松陽縣界一百五

十五里西北到新定郡一百八十里東北到

會稽郡四百八十里去西京三千九百五十

里去東京三千三百七十五里五千四百二十七

婺州今理金華春秋戰國時並越地秦屬會稽郡

二漢置會稽西部都尉此理於吳置東陽郡晉宋

齊皆因之梁陳置金華郡隋平陳置婺州以

女之分煬帝初州廢置東陽郡大唐為

或為東陽郡領縣六金華漢烏傷縣地後漢

未分為長山縣有永康漢烏傷武義吳赤

山金華山義烏傷縣永康縣地武義烏八

龍山赤松溪東陽有東陽山蘭谿

信安郡東至東陽郡三百九十三里南至緡雲

郡三百五十六里西至東陽郡九百九

十二里北至新定郡三百一十里東南到緡

雲郡一百六十六里西南到建安郡一千一

百零三里西北到鄞陽郡界二百二十九里東北

溪一作澗

東一作都

下二作一
二二作二
一一作九

通分置衢州州西有七年輔公祐廢之垂拱二

衢州今理信

本婺州地

三

蔡福應

嶺

須上有信安郡字
重上有重郡二字

年復置衢州。或為信安郡。領縣六。信安漢太

地後漢末分置新安縣。晉改名石橋山。晉王質

爛柯處有泉。嶺山在縣南二百里。漢朱買臣云

東越王居保泉山。一人守險。千須江。江郎山。發

人不得上。即今建安郡地界也。

三龍丘秦漢太常山 盈川 玉山山有玉

鄱陽郡東至信安郡九百九十二里。南至臨川

為界一百七十里。北至潯陽郡三百七十四

里。東南到須江縣青草洲七百八十五里。西

南到章縣城子橋中六十里。西北到潯陽郡

三百七十四里。東北到新安郡七十九里。去

西京三千里。戶四萬三千一百四十九口。二千

三萬九千三百八十八。

春秋時楚少東堵後屬吳楚昭王

時吳伐楚取番是也。戰國時屬楚。秦屬九江郡。

漢屬章郡。吳主孫權分置鄱陽郡。縣後徙理

吳芮晉宋齊因之。梁置吳州。陳廢。隋置饒州。其

故城。晉宋齊因之。梁置吳州。陳廢。隋置饒州。其

產物。煬帝初置鄱陽郡。大唐復為饒州。或為鄱

陽郡。領縣五。鄱陽晉鄱縣。有番江。又餘干

干縣。越王句踐之樂平。吳舊樂。浮梁。弋陽。舊

西界所謂干越也。

一無上頁字。下頁上有二字

水一作春

鄱陽郡下

水

生

水

五十二里四本九書

州一作洲

三上一有下字

州君

有通

三

京二千一百九十七里戶二萬六千五百

江州今理潯陽縣禹貢荆揚二州之境禹貢揚州曰

彭蠡既豬荆州曰九江孔殷今彭蠡湖在郡之

東南五十九里九江在郡之西北今九江郡在郡鎮

江孔殷孔安國注云九江分爲九道尚書禹貢曰九

中按張須九或短百里至五十里始別於鄂陵

終會於江口一云白鳥江二云白蟬江三云烏

土江四云嘉靡江五云剛江六云三里江七云

在潯陽郡北五里名曰烏江遠則百餘里是

西爲荊州春秋屬楚秦屬九江郡二漢屬廬江

章二郡地晉初屬廬江武昌二郡後割荆揚二州而

置江州初理章郡復理於此後又置潯陽郡宋齊亦爲潯陽郡

置江州領郡九中流襟帶常爲重鎮隋置九江郡大唐

改爲江州或爲潯陽郡領縣三潯陽潯水名也漢

今蕪春郡界晉溫嶠移於此隋改爲彭蠡縣又改爲潯

柴桑縣又有蒲塘驛漢歷陵縣王莽改爲蒲亭今

驛前有敷淺原在西數十里有博陽山宋武帝大破

盧循於左里即彭澤漢舊縣梁置大原郡領晉陽等

改爲彭澤有馬都昌漢彭澤縣地有石壁山有桑落

章郡東至信安郡界一千四里南至廬陵郡五

宣城郡七百里西至長沙郡一千二百里西南

到宜春郡五百二十五里西北到潯陽郡三

復作後

敘

七二有千字二作三

揚州下

二

百

州郡

杜區通典卷之三

十四

百三十五里東北到鄱陽郡四百四十里去
西京三千九十二里去東京二千三百一十
里戶五萬五千七百一十七
口三十六萬一千三百二十

洪州今理南昌縣春秋戰國時並屬楚秦屬九江郡漢改

九江為淮南國漢高祖分淮南國置章郡今南康廬陵宜春鄱

陽壽陽臨川章郡吳芮為長沙王兼得其地後漢亦

為章郡晉因之東晉常置江州此理於宋齊以後並為

章郡隋平陳廢郡置洪州煬帝初廢州置章郡

大唐為洪州或為章郡領縣六 南昌漢舊縣隋改為

章縣有鍾高安漢建豐城縣置富城縣晉大康元

後龍沙豐城晉張新吳漢靈武帝置武寧吳置新安縣

年改為豐城晉張也此得古胡也也武寧建昌漢日海一皆縣昌邑王廢後遷於

武寧也城見在有楊柳津止遼津後漢艾

臨川郡東至餘干縣三百二十里南至南康郡

里北至章郡二百一十四里西至廬陵郡五百二十五

西北到章郡二百四十里東南到建安郡八

百二十里去西京三千三百一十二里去東

京二千五百三十一里戶三萬八千五

百七十口撫州今理臨戰國時屬楚秦屬九江郡二漢屬

章郡吳分置臨川郡晉宋齊梁陳皆因之隋平

陳置撫州煬帝時廢州置臨川郡大唐為撫州

或為臨川郡領縣四 臨川後漢臨汝縣南城

漢以下八字奉太書
江下府郡字

上城一作成

一無也字

上二作一

一無上字

揚州下

上卷前卷二百八

七

表陳

丘一作五

里

縣

上一作二
三百之二作八
五十一有一字

下縣下有徐沾濫及字

漢舊縣有

崇仁

梁置巴

南豐

廬陵郡

東至臨川郡五百二十五里。南至南昌郡四百二十五里。西至桂陽郡一百二十五里。北至章郡五百里。西南到衡陽郡九百里。西北到宜春郡三百一十里。東北到臨川郡五百里。去東京二千二百一十里。戶三萬三千六百五十五。可到西京二千六百三十六里。去東京二千二百一十里。戶三萬三千六百五十五。

吉州

今理廬陵郡。戰國時屬楚。秦屬九江郡。二漢屬章郡。孫策分置廬陵郡。晉宋齊梁陳皆因之。隋平陳置吉州。煬帝初州廢。置廬陵郡。大唐為吉州。或為廬陵郡。領縣五。廬陵。漢舊縣有。泰和。舊東昌西。安福。吳置安城郡。在廬陵。新淦。漢舊縣有。二縣地。隋廢郡。改為安福。新淦縣。

宜春郡

東至章郡。水路七百四十里。南至廬陵郡。六百一十里。西至長沙郡。五百二十里。北至章郡。五百一十里。西南到長沙郡。界三百二十里。西到長沙郡。三百二十里。東到長沙郡。三百二十里。去東京二千五百里。戶二萬九千三百一十九。口十五萬三千六百三十一。

袁州

今理宜春縣。戰國時屬楚。秦屬九江郡。二漢屬章郡。吳分置安城郡。晉宋齊以下皆因之。隋平陳置袁州。煬帝初州廢。置宜春郡。大唐為袁州。或為宜春郡。領縣三。宜春。漢宜陽縣。晉改萍鄉。漢宜春縣。復舊萍鄉。漢宜春縣地。新淦。漢宜春縣地。

新淦

漢宜春縣地。新淦。漢宜春縣地。

安福

吳置安城郡。在廬陵。新淦。漢舊縣有。泰和。舊東昌西。安福。吳置安城郡。在廬陵。新淦。漢舊縣有。二縣地。隋廢郡。改為安福。新淦縣。

宜春郡

東至章郡。水路七百四十里。南至廬陵郡。六百一十里。西至長沙郡。五百二十里。北至章郡。五百一十里。西南到長沙郡。界三百二十里。西到長沙郡。三百二十里。東到長沙郡。三百二十里。去東京二千五百里。戶二萬九千三百一十九。口十五萬三千六百三十一。

袁州

今理宜春縣。戰國時屬楚。秦屬九江郡。二漢屬章郡。吳分置安城郡。晉宋齊以下皆因之。隋平陳置袁州。煬帝初州廢。置宜春郡。大唐為袁州。或為宜春郡。領縣三。宜春。漢宜陽縣。晉改萍鄉。漢宜春縣。復舊萍鄉。漢宜春縣地。新淦。漢宜春縣地。

章郡

吳分置安城郡。晉宋齊以下皆因之。隋平陳置袁州。煬帝初州廢。置宜春郡。大唐為袁州。或為宜春郡。領縣三。宜春。漢宜陽縣。晉改萍鄉。漢宜春縣。復舊萍鄉。漢宜春縣地。新淦。漢宜春縣地。

陳置袁州

煬帝初州廢。置宜春郡。大唐為袁州。或為宜春郡。領縣三。宜春。漢宜陽縣。晉改萍鄉。漢宜春縣。復舊萍鄉。漢宜春縣地。新淦。漢宜春縣地。

或為宜春郡

領縣三。宜春。漢宜陽縣。晉改萍鄉。漢宜春縣。復舊萍鄉。漢宜春縣地。新淦。漢宜春縣地。

鄉萍浦

丁反。漢宜春縣地。新淦。漢宜春縣地。

下六一作五
下二作五
二作五
六十八作八十
四百二十五作五百零八
六百三十一作三百二

表

漢宜春

表

表

二作三
一無字 絕作越

二作二
二作二 海作潮

下十下有六字
二作一

縣下二有轄姑濫及字

火君

本國通典卷之三

七

南康郡 東至建安郡 隔絕黃土嶺 一千八百二

百四里 西至桂陽郡 一千一百三十三里 北至廬陵

郡 六十五里 西南到始興縣 隔大庾嶺 七百

郡 西北到桂陽郡 一千四百四十四里 東北到臨川

郡 一千一百一十里 去

東 京 三 千 四 百 里 戶 三 萬 七 千 九 百 八 十 二

口 二 十 萬 七 千

虔州 今理 戰國時屬楚 秦屬九江郡 二漢屬章

郡 吳屬廬陵郡 及晉平吳 置南康郡 宋為南康

國 齊梁陳皆為南康郡 隋平陳 置虔州 煬帝初

州 廢置南康郡 大庾嶺為虔州 或為南康郡 領縣

六 贛 漢 舊 縣 有 三 千 水 貢 零 都 漢 舊 縣 地 虔 化 縣 地

大 庾 嶺 有 大 庾 嶺 一 名 塞 上

大 庾 嶺 即 今 縣 界 大 庾 嶺 於 此 故 謂 之 大

南 康 漢 舊 南 康 郡 領 縣

信 豐 南 康 漢 舊 南 康 郡 領 縣

建 安 郡 東 至 緡 雲 郡 九 百 七 十 六 里 南 至 長 樂

郡 七 里 北 至 信 安 郡 一 千 一 百 里 東 南 到 長 樂

郡 西 北 到 鄱 陽 郡 二 千 三 十 里 東 北 到 西 安 郡

郡 一 千 一 百 里 去 西 京 四 千 九 百 三 十 五 里 去

東 京 四 千 一 百 三 十 五 里 戶 二 萬 一 千 四

百 五 十 七 口 十 四 萬 二 千 一 百 六 十 四

建 州 今 理 建 本 閩 越 地 秦 屬 閩 中 郡 漢 屬 會 稽

郡 後 漢 因 之 吳 分 置 建 安 郡 晉 宋 齊 梁 並 因 之

漢時上二有昔字
大軍之作伐之
僕

下郡一作浦
發作廢關

下西作信

三作二
七作九

揚州下

本國通典卷之三

七

曾景富

建陽在印武下
有

一無界字

逃遁一倒

唐下有印字

州君

本國通典卷百三

七

置閩州尋置建安郡而屬焉。大唐武德四年置
建州以建溪為名。或為建安郡領縣六。建安
漢治縣地。吳置浦城。建陽。邵武。將樂。
建安縣。武夷山。浦城。建陽。邵武。將樂。

長樂郡。東至山六十六里。外至海南至海二百
里。西至山八十里。山外處州零都縣界。

北至山四十里。山外至永嘉郡界。東南到水
路到海一百六十四里。西南到清源郡五百

里。西北到建安郡界七百二十里。東到永
嘉郡水路一千四百七十八里。去西京五千

七百三十三里。去東京四千九百三十三里。
戶二萬九千五百二十七口。二十一萬七千

八百七十七口。

福州。今理閩縣。亦閩越地。秦為閩中郡。漢高帝立

諸為閩越王都於此。及武帝時閩越反滅之。徙

其人於江淮間。盡虛其地。後有逃遁山谷者。頗

出。立為冶縣地。蓋以越王屬會稽郡。又名其地

為東冶縣。後漢改為侯官都尉。屬會稽郡。後分

治地為會稽東南二部都尉。此為南部都尉。東

今臨海。晉為晉安郡。宋齊因之。陳置閩州。後又

改為豐州。隋平陳改為泉州。煬帝初州廢。復改

為建安郡。大唐為建州。後此置泉州。後建安縣置

後此復為閩州。後泉州於開元十三年改為福

州。或為長樂郡。領縣八。閩。閩越王無諸郡東

州。揚州下

上

六

少君

古田縣志卷之三

三

近以下四字本無

綿一作棉

五一作三

三作二

下五一作三

八下下有六字

一無百二十字

後改曰侯官 福唐 長樂 連江 長溪

古田 尤溪 近置永泰

清源郡 東至海一百二十里 南至海一百八十里 西至綿田村二百八十五里 北至仙遊縣一百五十里 東南到海四十里 西南到漳浦郡六百里 西北到早洋村一百里 東北到長樂郡五百里 去西京六千三百一十六里 去東京五千四百一十五里 戶二萬四千五百八十九口 二十五

泉州 今理晉 秦漢土地與長樂郡同 晉為晉安郡 宋齊以後因之 自隋以來屬泉州 大唐神龍以後始移置泉州於此 或為清源郡 領縣四

晉江 南安 吳置晉安縣 晉置晉安郡 在此 莆田 莆音 仙遊

漳浦郡 東至大海一百五十里 南至大海一百一十里 西至潮陽郡三百六十里 北至建安郡二千四百里 東南到黃如江一百里 西南到懷恩郡界一百里 東北到清源郡六百里 去西京七千三百一十三里 去東京六千五百一十里 戶二千六百三十三口 三十六

漳州 今理漳 歷代土地與長樂郡同 大唐分其地 置漳州 或為漳浦郡 領縣三 漳浦 龍溪

近置龍巖

汀郡 東至龍溪縣一千四百里 南至程至南豐縣一千五百里 西南到漳浦郡界八百里 西到南豐縣一千五百里 西南到程鄉縣界八百里 西北到南豐縣一千六百六十里 去西京六千四百七十里 戶一千三百六十口 三十六

臨汀郡 東至龍溪縣一千四百里 南至程至南豐縣一千五百里 西南到漳浦郡界八百里 西到南豐縣一千五百里 西南到程鄉縣界八百里 西北到南豐縣一千六百六十里 去西京六千四百七十里 戶一千三百六十口 三十六

龍巖 東至龍溪縣一千四百里 南至程至南豐縣一千五百里 西南到漳浦郡界八百里 西到南豐縣一千五百里 西南到程鄉縣界八百里 西北到南豐縣一千六百六十里 去西京六千四百七十里 戶一千三百六十口 三十六

龍巖 東至龍溪縣一千四百里 南至程至南豐縣一千五百里 西南到漳浦郡界八百里 西到南豐縣一千五百里 西南到程鄉縣界八百里 西北到南豐縣一千六百六十里 去西京六千四百七十里 戶一千三百六十口 三十六

龍巖 東至龍溪縣一千四百里 南至程至南豐縣一千五百里 西南到漳浦郡界八百里 西到南豐縣一千五百里 西南到程鄉縣界八百里 西北到南豐縣一千六百六十里 去西京六千四百七十里 戶一千三百六十口 三十六

龍巖 東至龍溪縣一千四百里 南至程至南豐縣一千五百里 西南到漳浦郡界八百里 西到南豐縣一千五百里 西南到程鄉縣界八百里 西北到南豐縣一千六百六十里 去西京六千四百七十里 戶一千三百六十口 三十六

龍巖 東至龍溪縣一千四百里 南至程至南豐縣一千五百里 西南到漳浦郡界八百里 西到南豐縣一千五百里 西南到程鄉縣界八百里 西北到南豐縣一千六百六十里 去西京六千四百七十里 戶一千三百六十口 三十六

龍巖 東至龍溪縣一千四百里 南至程至南豐縣一千五百里 西南到漳浦郡界八百里 西到南豐縣一千五百里 西南到程鄉縣界八百里 西北到南豐縣一千六百六十里 去西京六千四百七十里 戶一千三百六十口 三十六

龍巖 東至龍溪縣一千四百里 南至程至南豐縣一千五百里 西南到漳浦郡界八百里 西到南豐縣一千五百里 西南到程鄉縣界八百里 西北到南豐縣一千六百六十里 去西京六千四百七十里 戶一千三百六十口 三十六

龍巖 東至龍溪縣一千四百里 南至程至南豐縣一千五百里 西南到漳浦郡界八百里 西到南豐縣一千五百里 西南到程鄉縣界八百里 西北到南豐縣一千六百六十里 去西京六千四百七十里 戶一千三百六十口 三十六

龍巖 東至龍溪縣一千四百里 南至程至南豐縣一千五百里 西南到漳浦郡界八百里 西到南豐縣一千五百里 西南到程鄉縣界八百里 西北到南豐縣一千六百六十里 去西京六千四百七十里 戶一千三百六十口 三十六

龍巖 東至龍溪縣一千四百里 南至程至南豐縣一千五百里 西南到漳浦郡界八百里 西到南豐縣一千五百里 西南到程鄉縣界八百里 西北到南豐縣一千六百六十里 去西京六千四百七十里 戶一千三百六十口 三十六

龍巖 東至龍溪縣一千四百里 南至程至南豐縣一千五百里 西南到漳浦郡界八百里 西到南豐縣一千五百里 西南到程鄉縣界八百里 西北到南豐縣一千六百六十里 去西京六千四百七十里 戶一千三百六十口 三十六

龍巖 東至龍溪縣一千四百里 南至程至南豐縣一千五百里 西南到漳浦郡界八百里 西到南豐縣一千五百里 西南到程鄉縣界八百里 西北到南豐縣一千六百六十里 去西京六千四百七十里 戶一千三百六十口 三十六

龍巖 東至龍溪縣一千四百里 南至程至南豐縣一千五百里 西南到漳浦郡界八百里 西到南豐縣一千五百里 西南到程鄉縣界八百里 西北到南豐縣一千六百六十里 去西京六千四百七十里 戶一千三百六十口 三十六

郡一作縣 迷作迷

三一作五

下三一作二

一無近置二字

龍上一有清源郡三字

程上一有潮陽郡三字

一有南康郡三字

臨川郡三字

程上一有潮陽郡三字

南豐上一有臨川郡三字

易州下

上

七

吳承成

州君

三里去東京五千三百七十里戶五千三百二十口一萬五千九百九十五

汀州今理長汀縣歷代土地與長樂郡同大唐開元

二十六年分置汀州或為臨汀郡領縣三長

汀龍巖寧化

潮陽郡東至大海一百二十七里南至大海八十五里西至海豐縣三百七十里北至

南東郡一千五百六十七里東南到大海六十九里西南到潮陽郡二百七十里西北到

程鄉縣五百七十五里東北到漳浦郡五百六十里去西京七千六百六十七里去東京

六千七百七十五里戶一萬三百二十四口五萬一千六百七十四

潮州今理海陽縣亦古閩越地秦屬南海郡秦末屬

南越漢初屬南越後亦屬南海郡後漢因之晉

置東官郡又分置義安郡宋齊因之梁置東揚

州後改為瀛州及陳而廢隋平陳置潮州煬帝

初置義安郡大唐復為潮州或為潮陽郡漢揭陽縣

領縣三海陽潮陽程鄉

風俗

揚州人性輕揚而尚鬼好祀每王綱解紐宇內

分崩江淮瀕海地非形勢得之與失未必輕重

故不暇先爭然長淮大江皆可拒守吳晉宋齊梁陳皆緣

江淮要害閩越遐阻僻在一隅憑山負海難以

德撫漢武帝時朱買臣上言曰東越王數反永

及下一有政東越王四字
一無上二字

揚州下

吳永成

縣下有地字

豐下有郡汝豐二字

郡一作縣

程上一有郡內二字
六百之六一作七

嘉之後帝室東遷衣冠避難多所萃止藝文儒術斯之為盛也今雖閭閻賤品處力役之際吟詠不輟蓋因顏謝徐庾之風扇焉

杜氏通典卷第一百八十二

杜氏通典卷第一百八十五

唐京兆杜佑君卿纂明御史後學李元陽仁甫校刊

州郡十三

古荊州今置郡府三十三

江陵荆七縣江陵 枝江 公安 長林

夷陵峽五縣夷陵 宜都 遠安

巴東歸三縣秭歸 巴東

竟陵復三縣監利 沔陽

富水郢三縣長壽 京山

荊州

上

李元陽

不君

本州通志卷之三

安陸 安陸 六縣 安陸 應城

齊安 黃岡 三縣 黃岡 麻城

漢陽 漢陽 二縣 漢陽 漢川

江夏 江夏 五縣 江夏 漢陽 漢川 漢陽 漢川

義陽 義陽 三縣 義陽 鍾山

長沙 長沙 六縣 長沙 衡陽 衡陽 衡陽 衡陽 衡陽

巴陵 巴陵 五縣 巴陵 華容 華容 華容 華容

衡陽 衡陽 六縣 衡陽 衡陽 衡陽 衡陽 衡陽 衡陽

零陵 零陵 三縣 零陵 祁陽 祁陽

江華 江華 四縣 江華 江華 江華 江華

桂陽 桂陽 八縣 桂陽 義昌 義昌 義昌 義昌 義昌 義昌 義昌

連山 連山 三縣 連山 桂陽 桂陽

邵陽 邵陽 二縣 邵陽 武岡 武岡

武陵 武陵 二縣 武陵 龍陽 龍陽

澧陽 澧陽 四縣 澧陽 澧陽 澧陽 澧陽

黔中 黔中 六縣 黔中 彭水 彭水 彭水 彭水 彭水

寧夷 寧夷 四縣 寧夷 思川 思川 思川 思川

盧溪 盧溪 五縣 盧溪 沅陵 沅陵 沅陵 沅陵

盧陽 盧陽 五縣 盧陽 常豐 常豐 常豐 常豐

渭陽 渭陽 五縣 渭陽 洛陽 洛陽 洛陽 洛陽

古陽 雲夢 應山 孝昌

黃陂

永興 武昌

羅山

衡山 衡陽 衡陽 衡陽 衡陽 衡陽

沅江 沅江 沅江 沅江 沅江 沅江

常寧 常寧 常寧 常寧 常寧 常寧

湘源 湘源 湘源 湘源 湘源 湘源

延唐 延唐 延唐 延唐 延唐 延唐

高亭 資興 藍山 義章

陽山

慈利 慈利 慈利 慈利 慈利 慈利

安鄉 安鄉 安鄉 安鄉 安鄉 安鄉

黔江 黔江 黔江 黔江 黔江 黔江

信寧 信寧 信寧 信寧 信寧 信寧

寧夷 寧夷 寧夷 寧夷 寧夷 寧夷

思川 思川 思川 思川 思川 思川

激浦 激浦 激浦 激浦 激浦 激浦

麻陽 麻陽 麻陽 麻陽 麻陽 麻陽

洛陽 洛陽 洛陽 洛陽 洛陽 洛陽

渭陽 渭陽 渭陽 渭陽 渭陽 渭陽

卷之三

小

木

靈溪 二縣 大鄉

潭陽 巫 三縣 龍標

清江 施 二縣 清江

涪川 費 四縣 涪川

夜郎 珍 四縣 營德

播川 播 四縣 芙蓉

義泉 夷 五縣 綏陽

龍標 業 二縣 峩山

溱溪 溱 二縣 營懿

朗溪

多田

夜郎

樂源

瑯川

義泉

宜林

都上

古荆州

荆及衡陽惟荆州北據荆山又在襄陽郡南漳縣南及衡山

之陽也衡山在今衡陽郡湘潭縣江漢同歸于海江漢二水歸入于海

江孔殷孔甚也設中也言江於此州界分爲九道甚得地勢之中今潯陽郡西北沱

潛既道雲土夢作又沱潛二水名自江至于沱

在今安陸郡言二水既從其道則浮于江沱潛

雲夢之土可爲耕作畎畝之治漢逾于洛至于南河言渡四水而越洛

州舜置十二牧荆州其一周禮職方曰正南曰

荆州爾雅曰漢其山曰衡數曰雲夢川曰江漢

浸曰潁湛衡山在湘南雲夢在華容潁水出陽

其利丹銀齒革民一男二女畜及穀宜與揚

荆州

古荆州

三

余道林

下方一作荆

州同荆強也言其氣躁強亦言荆驚也或取名於荆山焉蓋蠻夷之國槃瓠之種昔高辛氏有帝妻以少女其子孫滋蔓號曰蠻夷今長沙武陵蠻是也詩人所謂蠻荆也夏商以來最為邊患周宣王中興乃命方叔南伐蠻方故詩曰蠻方來威又曰蠢爾蠻荆大邦春秋至戰國時並為楚地其在天文翼軫翼軫則楚之分野漢之南郡江夏零陵桂陽武陵巴陵長沙衡陽零陵江華桂陽連山邵陽武陵澧陽黔中寧夷盧溪盧陽靈溪潭陽清江等郡地是也兼得韓秦之交漢南陽之地今播川義泉涪川夜郎秦溪今屬秦秦平之地今播川義泉涪川夜郎秦溪今屬秦秦平天下置郡此為南郡今江陵夷陵巴東竟陵高

改下二百秦字

鄉作郡

北尺當作宛

縣下有也字

中郡為武陵郡是也今武陵郡是也南陽之東境今義陽郡是也漢武置十三州此為荆州領郡八其五溪中地歸漢以後歷代開拓今播川涪川夜郎義泉龍溪濠溪等郡地後漢並因之初理武陵郡南鄉今江陵郡是也漢末曹公赤壁敗後遂與吳蜀三分其地北境屬魏西境屬吳東境屬吳及劉備歿後所分之地悉復屬吳而荆州南北雙立魏荆州領郡十九初理襄陽郡今吳荆州領郡十九初理襄陽郡今吳晉亦置荆州領郡十九初理襄陽郡今吳江陵郡王敦為刺史理武昌今江夏郡縣其後遷徙無常處自王伉以後復理江陵不復移改余道林

荆州

荆州

荆州

余道林

宋分置荊州領郡十二司州領郡四理郢州領

六理雍州領郡十襄陽今郡地刺史所理則

南郡領郡十理河州境其統領郡縣則古荆

境湘州領郡十理齊並因之州境之內含帶蠻

蜚音土地遼落稱為殷曠江左大鎮莫過荆揚

故謂荊州為陝西也分陝之義其後分割不可

詳也分割一作割裂郡郡唐分置十五郡此為山南東道江陵竟

夷陵巴東武陵澧江南西道長沙零陵桂陽江

陽等郡地是也義中虛溪盧陽寧夷清江潭陽龍

兼分入淮南道安陸及嶺南道連

江陵郡東至竟陵郡四百八十里南至澧陽郡

襄陽郡四百五十里東南到巴陵郡五百

十五里西南到遠安縣界二百六十五里

北到澧陽郡三百五十五里東北到富水郡二

百二十里去西京一千七百七十三里去東

京一千二百一十二里戶二萬八千九

今之荊州今理江春秋以來楚國之都謂之郢

都西通巫巴東接雲夢亦一都會也秦置南郡

漢高帝改為臨江郡景帝改為臨江國後復故

後漢因之其地居洛陽正南章帝從鉅鹿王恭為

陵在京師正南不可蜀先主得之以麋芳為後

分割一作割裂
郡郡唐分置十五郡

遠一作夷陵郡建
一無十字

九一作五

一無注今字

京師一作洛陽

任任唐作伍

以為重鎮桓冲屯上明使宋齊並因之宋領郡

十領郡梁元帝都之為西魏所陷大將于遷後梁

居之為藩國又置江陵總管府隋并梁置江陵

總管府如故後改為荊州煬帝初復為南郡大

唐為荊州或為江陵郡領縣七江陵故楚之

分郢置江國縣今縣界有故郢城有枝回州有

夏水口左傳所云沈尹戌奔命於夏汭也有荒

谷即莫敖所縊荒谷北西有野父城又有枝江

紀南城楚者宮漢津鄉故城在今縣東也枝江

古之羅因漢舊縣楚文王自丹陽徙松滋東晉

都亦曰丹陽其舊丹陽在今巴東郡松滋孝武

特荊州刺史桓冲以符堅強盛自襄陽退也之

上疏曰孱陵縣界地今上明城即冲所築在吳

特樂鄉城以上四十餘里地北枕大江西接山

田土膏良可以資業軍人遂為重鎮今縣西

本縣作縣地也本縣連及四字在案下

一本注上有沮七餘及四字

與一作對

粟一作澤

名漢華

夷陵郡東至江路二百三十七里西至巴陵郡

九十里北至襄陽郡五里西南到清江郡九百

里西北到巴東郡二百里去東京一千

六百四十里去東京一千

限

硤州今理夷春秋戰國時並楚地秦將白起攻

楚燒夷陵即其地也秦二漢並為南郡地魏武

平荆州置臨江郡後劉備改為宜都郡吳改夷

陵為西陵常為重鎮陸遜上疏曰夷陵要害國

則荆州晉宋齊並為宜都郡梁改置宜州西魏

改曰拓州後周改為硤州陳嘗得之為重鎮隋

皇中伐陳陳人守荆門狼尾難並宜都縣界安蜀成夷陵縣界也大唐為硤州

或為夷陵郡關拒晉師之壘以扼三硤之口

故為硤州西通蜀江領縣五夷陵漢舊縣也

黃牛山高崖間有石色如人牽牛人黑牛黃牛

之端險紆迴行者歌曰朝發黃牛暮宿黃牛

滿

宜都漢夷道宜都故城在今

縣西有荆門山後漢岑彭破田戎於此公孫述

又遣將任滿拒吳漢師作浮橋處在今縣西北五

十里水經云江水東楚荆門虎牙之間荆門山

在南上合不開若門虎牙山在北石壁危江間

有白文類牙故以為名也荆門遠安漢臨長揚

漢恨山縣孟康云恨音恒出恒山古直城在巴

今縣西北五十四里四面險絕有林木池水巴

山古捍關楚肅王拒蜀處今縣北有山曲折似

劔處又有夷水即廩君乘土船所也

巴東郡東至夷陵郡一百五十里南至清江郡

里北至房陵郡五百里西至雲安郡三百三十二

拂作擲

上三作五 五作九

下三作二

二年三

一無夔州字

北作此縣

平一作康江

居

縣

州君

本戶通其下

十八里去東京一千八百三十二里戶四
千三百六十四口二萬一千五百三十四

歸州今理秭歷代土地與雲安郡同夔州唯秦

時屬南郡二漢為南郡吳置建平郡以為重鎮

其地險固孫皓未晉將王濬自蜀沿流伐吳吳

之守將吾彥表謂皓曰請建平增兵若建平不

下晉師終不敢過皓不晉亦為建平郡宋齊皆

因之隋屬巴東郡大唐武德二年分夔州秭歸

巴東二縣置歸州或云因歸後為巴東郡古夔

城在郡東領縣三秭歸漢舊縣屈原北人既

亦來因名其地為秭歸空船峽山昔周成王

封楚熊繹初都丹陽今東南故城縣也後移

亦曰丹陽後又移都郢在沙陵後又移

亦曰郢吳置建平縣在此大清鎮在縣東

八十五里吳置以備蜀君三峽

巴東漢屬縣

竟陵郡東至漢陽郡五百里南至巴陵郡五百

富水郡四百里西南到赤崖港界三百五十七里

西北到乞火山界三百五十四里東北到安

陸郡三百四十里去西京一千七百九十里

去東京一千五百一十八里戶七千

復州今理沔自春秋以來為楚地秦屬南部二

漢屬南郡江夏二郡地晉分置竟陵郡宋齊因

之後周以其地置郢復二州隋煬帝初州廢於

舊郢州置竟陵郡今富水於舊復州置沔陽縣

全元朱

州君
本氏通典卷三

大唐改為復州。或為竟陵郡。領縣三。監利。華。

一作冢

有一作又

陽。漢雲杜縣。故城在縣西北。又有石城。在縣東。南。三百里。有夏水。沔水。晉鎮南將軍杜元凱。為荊州刺史。開陽口。達巴陵。徑千餘里。內。避長江之險。通零桂之漕。即此也。竟陵。漢

有上一有又字

富水郡。東至安陸郡三百二十九里。南至竟陵郡四百里。西至江陵郡二百八十里。北至襄陽郡三百一十六里。西南到江陵郡界。五百一十六里。東南到竟陵郡界。北到襄陽郡界。三百一十六里。東北到漢東郡四百六十里。去西京一千四百三十五里。去東京一千三百九里。戶一萬三千七百二十。口五萬五千九百九十。

五百一十一作百五

鄧州。今理長。歷代所屬。與竟陵郡。二漢屬江。

一本下三作一
一無上十字

郡。晉宋以來。為竟陵郡地。梁南司北。新二州之

境。西魏分屬安州。後周分置石城郡。後於石城

置鄧州。隋煬帝初。州廢。置竟陵。安陸二郡。大唐

併二郡為溫州。後為鄧州。或為富水郡。領縣三。

長壽。漢竟陵縣。故城在今縣。京山。晉宋以來。

魏置溫州。富水。後漢新市縣。故

安陸郡。東至齊安郡三百一十二里。南至漢陽

九里。北至義陽郡二百五十里。東南到漢陽

郡界三百一十里。西南到竟陵郡三百四十

里。西北到漢陽郡一百五十五里。東北到七

陽郡四百五十三里。去西京二千七百八

東京一千二百九十九里。戶二萬一千九

百三十五口。一十三萬二千一百四十九

一無界字

州君

本氏通典卷三

八

虞

安州今理安陸縣春秋邾子之國邾或作鄆邾音云雲夢

之澤在焉後楚滅邾封鬬辛為鄆公即其地也

秦屬南郡二漢屬江夏郡晉初亦屬江夏郡後

分置安陸郡宋齊因之梁置南司州西魏置安

州總管府後周置涇州及安陸郡隋初廢煬帝

初復為安陸郡大唐為安州或為安陸郡臨涇

水領縣六安陸漢舊縣有涇水亦謂之涇口

澤在古陽梁置汝南郡也應山梁置應州及縣應城宋

古蒲騷城在雲夢漢江夏郡故城孝昌西魏置

此音蕭應山北有石龍山應城置

一無也字

五作三
一無下五字
下三作五
二作三

上二作一

郡東至新春秋郡二百五十五里南至漢陽郡二百三十

一里北至弋陽郡三百三十里東南到壽

五里西北到義陽郡五百六十里東北到壽

春郡五百八十七口八萬四千一百八十七

黃州今理黃春秋時邾國之地今郡東南百二

昌相對有邾城史記曰黃帝之末孫有陸終者

之後封其裔子挾於後為黃國之境戰國時屬

邾為諸侯即此也

楚秦為南郡二漢為江夏郡魏亦為重鎮魏文帝黃

初中吳揚聲欲獵江北荆河州刺史滿寵吳後

度必襲西陽而為之備孫權聞之而退

得邾城孫權赤烏中使陸遜攻晉為西陽國宋

吳

一無及字

生一作主無字

下六一作二

為西陽郡齊又分置齊安郡北齊置衡州領齊安一郡陳廢衡州後周又置衡州及黃州隋初改衡州為黃州煬帝初州廢置永安郡大唐為黃州或為齊安郡領縣三黃岡漢西陵縣地南齊置南安

北齊置巴州黃陂北齊置及南州後置黃州武後周置巴州湖在縣東宋謝晦為擅道濟所攻敗走被武湖麻城

漢陽郡東至江夏大江西至竟陵郡五百里北至齊安郡二百三十五里東南到江夏郡七十里西南到竟陵水路七百里西北到安陸郡

九里戶六千六百五十二口三萬八千一百二十九

沔州今陽縣春秋鄖國之地戰國時屬楚秦屬南郡二漢屬江夏郡魏初有之為重鎮曹公定

以文躬為江夏太守守沔孫嘉禾中陸遜吳軍來攻不克後屬吳亦為重鎮權

州隋煬帝改為沔州尋改為沔陽郡則通有今竟陵之地大唐武德中討平朱粲折為沔州或

為漢陽郡領縣二漢陽漢安陸縣地隋初置漢津縣後改為漢陽

縣一名沔水又有沔水瀾沔音沔瀾音攝沔音攝沔音攝沔音攝

江夏郡東至潯陽郡六百里南至巴陵郡七百里西至漢陽郡渡江二百里北至齊安

躬當作聘

上縣一作有漢水

也下有漢文

一無百字

荆州

長通典

十

劉友

和界渡作北界漢

三一作二

十一作十七

一無百字

縣

州君

本通典

郡二百八十三里東南到章郡一千九百二
十八里西南到漢陽郡七里西北到漢陽郡
界渡江四里東北到蘄春郡五百里去西京
三千三百四十六里去東京一千五百三十
里戶一萬九千四百一十

鄂州今理江自春秋以來皆屬楚有江漢二水

在西州秦屬南郡漢高祖置江夏郡應劭曰沔水

郡華容為江夏後漢因之荊州牧劉表將黃祖

守在此按吳志孫策表曰臣到吳分江夏孫權

江更置武昌郡孫權嘗都之孫皓又徙都之常

為重鎮孫權甘露初城武昌陸遜諸葛恪滕牧

歷代亦為兵衝其地亦曰夏口東晉孝武

亦曰魯口以對魯山晉宋並為江夏武昌二

郡宋兼置郢州領郡六齊因之亦為重鎮劉懷

於高帝曰夏口兵衝要地宜得其人遂令柳崇

鎮兵其後梁武帝自襄陽起兵東下攻圍二百

餘日方降梁末北齊得之遣慕容儼守陳霸先

將侯瑱攻圍六月餘不下後三國和通乃歸梁

五州隋平陳改置鄂州煬帝初州廢置江夏郡

大唐武德中平蕭銑改為鄂州或為江夏郡領

縣五江夏漢以來沙羨縣晉武改為沙陽東

永興漢鄂武昌故東鄂地孫權改為武昌遂

並屯守於此有岢嶺洲晉時劉毅破桓玄處蒲圻

廣宴即此有岢嶺洲晉時劉毅破桓玄處蒲圻

楚江一作樊

注縣下有也字

漢沙羨縣地後置沙州後漢建安中吳主孫權破曹公軍於赤壁即今縣界並具巴陵郡篇目

唐年

義陽郡

東至弋陽郡二百二十里南至安陸郡三百五十

七里北至汝南郡二百六十八里東南到弋

陽郡二百四十七里西南到漢東郡二百四

十四里西北到淮安郡二百一十六里東北

到弋陽郡二百二十里去西京一千七百九

十六里去東京九百四十二里戶二萬五千

六百三十口一十三萬九千六百二十九

申州今理弋春秋時申國之地或曰申國在今

其後屬楚秦屬南陽郡二漢為南陽江夏二郡

魏分南陽置義陽郡晉宋並因之宋又置司州

領縣四齊並因之有三關之隘今義陽縣界有

來常為邊鎮梁曰北司州後復置司州梁天監

魏將元後漢改為郢州後周改為申州隋煬帝

改為義州尋為義陽郡大唐為申州或為義陽

郡領縣三義陽漢平氏縣有羅山漢郢鍾山

漢郢縣地齊置齊安郡又有漢鍾武故城在今

縣西南石城山在今縣東南春秋之九塞此即

也晉於山上置代陽郡城

長沙郡東至章郡一千二百二里南至衡山郡

十五里北至巴陵郡路五百五十里東南到

宜春屈曲五百二十里西南到郢陽郡五

百三十六里西北到武陵郡四百九里東北到

弋一作義
下二作三
郡一作水
六作四

魏

弋一作義

本作七 二作二

東京二千四百里戶三萬二千二百六十六口一十四萬六千六百

潭州今理長古三苗國之地自春秋以來為黔

中地楚國之南境秦為長沙郡有萬里沙祠漢

為長沙國初封番君吳芮為長沙王此都於及景

帝封子發又為長沙王諸王朝宴帝令迭舞長

問之對曰臣國小地狹不足以後漢復為長沙

郡晉因之宋長沙國東至章山郡四百五十里

兼置湘州領郡十齊因之又為長沙郡夫湘潭

之奧人豐土闢南通嶺嶠唇齒荆雍亦為重鎮

梁陳以來皆因而不改隋平陳置潭州取昭

帝初州廢置長沙郡大唐為潭州或為長沙

郡領縣六長沙古清陽地秦始皇時荆王

改為臨湘縣有湘衡山漢湘南縣後湘鄉漢湘

水賈誼宅井仍存益陽漢舊縣在益水之瀏陽

之湘鄉也長沙王益陽漢舊縣在益水之瀏陽

漢舊縣醴陵後漢舊有漉水又名

巴陵郡東至江夏郡七百里南至長沙郡五百

陵郡五百里西南到武陵郡六百西京二千一百四十四萬七千三百七

岳州今理巴古蒼梧之野蒼梧野不止於此郡

界側近之地皆是

潭一作川

一本在上有字
上漢一作吳

陵一作陽縣一作郡

葉華

藥下同

亦三苗國之地亦古麋子國春秋文公十年楚子伐麋即此地也凡今長沙衡陽諸郡皆古三苗之地青草洞庭湖在焉二湖相連青草在南洞庭在北

春秋戰國時並屬楚亦古羅國之地楚辭之言

汨羅是也羅縣北有汨水汨音覓秦屬長沙郡二漢皆因

之吳因之為重鎮建安中孫權使魯肅孫皓將勝萬屯於此晉因

之東晉亦為重鎮鎮使陶侃鎮守此宋分置巴陵郡齊因

之梁置巴州湘東王遣陸法和等據赤亭擒侯

景將任約於此今郡西華容界有赤亭城是也城近赤亭胡因以為名隋

平陳改為岳州煬帝初改為羅州尋為巴陵郡

郡人董景珍等以羅縣令蕭銑為王起兵於

湖

得一作時勝萬或三字及有脫誤

青草湖

檢地志云巴丘湖中有曹田洲即曹公為孫權所敗燒船處在今縣南四里又云今鄂州今蒲圻縣有赤壁山即曹公敗處梅三國志云劉表卒其子琮代也襄陽劉備屯樊琮降曹公備遂南走曹公備於重華先據江陵得精騎急追及於當陽之長坂備與數千騎走斜趨漢津濟河到夏口曹公進軍江陵得劉琮水軍船隻數十萬自江陵征備至巴丘遂至赤壁孫權遣周瑜水軍數萬與備併力進之曹公泊江北岸瑜部將黃蓋詐降戰艦數千艘因風放火曹公大敗後華容道步歸退保南郡被瑜等復敗之曹公留曹仁守江陵城自往北歸而漢陽郡圖經云赤壁城一名烏林郡西北二百二十里在漢川縣西八十里尋漢南北此大誤也曹公既從江陵水軍沿流已至巴丘則今巴陵郡赤壁只在巴陵郡之下軍敗引還南郡劉備同瑜水軍追躡並是大江之中與漢川西殊為乖角今據檢地志為是當在巴陵江夏二郡界其漢陽郡圖經及俗流悉皆訛誤所以備錄圖志以為證據

相上者長沙郡三字

二無三字字在七百字

郡四百五十里東南到桂陽郡三百里西南到零陵郡五百七十里西北到湘潭縣五百八十里東北到廬陵郡九百里去西京三千一百三十里去東京二千六十八里戶三萬

荆州

土風通典百八

五

卷之九

慶下同

荆君

杜氏通典百生

古

亦三苗國之地亦古麋子國春秋文公十年楚子伐麋即此地也凡今長沙衡陽諸郡皆古三苗之地青草洞庭湖在焉二湖相連青草在南洞庭在北

春秋戰國時並屬楚亦古羅國之地楚辭之言

汨羅是也羅縣北有汨水汨音覓秦屬長沙郡二漢皆因

之吳因之為重鎮建安中孫權使魯肅孫皓將勝萬屯於此晉因

之東晉亦為重鎮鎮使陶侃鎮守此宋分置巴陵郡齊因

之梁置巴州湘東王遣陸法和等據赤亭擒侯

景將任約於此今郡西華容界有赤亭城是也城近赤亭胡因以為名隋

平陳改為岳州煬帝初改為羅州尋為巴陵郡

郡人董景珍等以羅縣令蕭銑為王起兵於

大曆武德四年平蕭銑復為岳州或為巴陵郡

領縣五 巴陵漢下雋縣地雋音詞衮反古巴陵縣地有君山洞庭湖巴丘湖青草沅江縣隋廢之又有重華城亦謂之虞舜古城

湘陰本羅子國秦為羅縣梁置岳陽郡隋置湘陰縣有玉笥山湘水又有地名黃陵即

舜二妃所葬之地縣北有汨水即屈懷沙自沉之處俗謂之羅江又有屈原塚今有水石碑文曰楚放臣屈原大夫之碑其餘字

滅矣漢羅縣故城在今縣東北 華容漢縣地隋

置此縣古華容在竟陵郡 昌江

衡陽郡東至廬陵郡九百里南至零陵郡三百

郡四百五十里西至邵陽郡三百里北至長沙

到零陵郡五百七十里東南到桂陽郡三百里西南

八十里東北到廬陵郡九百里去西京三千

一百三十里去東京二千六十八里戶三萬

得一作時勝萬或言字長有脫誤

湖

湖下本有註凡三百四十二字

一無下字原

三作五

上五作三

相二有長沙郡三字

二無三字字空有百字

荆州

杜氏通典百生

古

卷之九

四千三百三十口一十九萬七千五百三十

衡州今理衡陽縣春秋以來屬楚秦屬長沙郡漢屬

長沙國桂陽郡地後漢屬長沙桂陽二郡地吳

以其地置衡陽湘東二郡晉因之宋為衡陽國

及湘東郡齊以下皆因之齊常改衡陽國為郡隋平陳省

湘東衡陽二郡置衡州煬帝初州廢置衡山郡

大唐為衡州或為衡陽郡領縣六 衡陽晉縣

有鄰水湖釀酒醇美所謂鄰酒晉武帝下湘潭

吳始薦鄰酒於太廟謂此有蒸水鄰音靈未陽漢舊縣攸 常寧 茶陵漢縣

有南岳衡山 未陽漢舊縣攸 常寧 茶陵漢縣

零陵郡東至江華郡三百里南至平樂郡三百里

北至衡陽郡五百八十里東南到江華郡三百

里西南到始安郡五百五十里西北到邵

陽郡三百一十里東北到衡陽郡五百八十

里去西京三千二百七十四里去東京二千

五十八里戶二萬九千一百一十三

永州今理零陵縣春秋楚國之南境秦屬長沙郡漢

武帝置零陵郡後漢及晉皆因之宋為零陵國

齊為零陵郡梁陳皆然隋平陳郡廢置永州煬

帝初州廢置零陵郡大唐為永州或為零陵郡

領縣三 零陵漢泉陵縣故城在今縣北湘源漢洮陽縣故城在今縣西

北祁陽漢泉陵縣地

零陵郡

晉一作漢

下作年

陵一作岡武上有介陽郡三字

八一作七
下二作三
八一作五
一每下七字

二作六

下三作二

一無五十二字

江華郡 東至桂陽郡六百里南至臨賀郡四百
 里西至平樂郡四百里北至零陵郡四百
 峻無路西南到桂陽郡一百里西南到永山險
 郡五百里去西京三千九百三十里去東京
 三千五百八十里戶三萬七千四百四十二
 口一十六萬二千二百五十五

道州 今理營 舜封象有鼻國即此也春秋時楚

地秦屬長沙郡漢初屬長沙國後屬零陵郡後

漢魏及晉皆因之宋齊為營陽郡梁改營陽為

永陽郡隋平陳郡廢悉併其地置永州煬帝初

州廢併屬零陵郡大唐既平蕭銑復割其地置

營州武德五年改為南管州貞觀八年改為道

有一作漢

二作一

零陵郡

州或為江華郡 有都龐嶺今謂之永明嶺

領縣四 營道 漢舊縣有營 延唐 漢零陵縣

其山九谿皆相似 故

江華 永明 有永

桂陽郡 東至廬陵郡一千二百五十里南至始

衡陽郡三百里東南到南康郡一千一十里

西南到連山郡三百九十里西北到衡陽郡

二百里東到廬陵郡界五百一十里去西

京三千三百九十九口

十七萬四千一百三十

郴州 今理 春秋戰國時皆楚地秦屬長沙郡項

羽徙義帝於長沙都郴即此地也漢初以其地

曾皇富

廢下有復字

甲一作田

高上有桂陽郡字

一無十字

一無下五字

少者

本戶通典卷之三

七

為桂陽郡即長沙南境後漢晉宋齊皆因之陳以其

地為桂陽盧陽二郡隋平陳廢二郡置郴州煬

帝初州廢置桂陽郡大唐為郴州或為桂陽郡

有騎甲嶺今謂之嶺嶺即五嶺之一領縣八郴漢舊縣高亭藍

山義昌資興義章縣北臨漳水高平

臨武有武溪漢之舊縣也

連山郡東至高平縣二百一十里南至南海郡

至桂陽郡藍山縣二百五十里東南到始興

郡五百一十里西南到臨封郡六百三十里

西北到江華郡五百七十五里東北到桂陽

郡三百九十二里去西京三千八百五里

東京三千五百八十九里戶一萬一千一百八十九口五萬六千二百二十九

運州今桂陽縣春秋時楚地秦屬長沙郡之南境

二漢屬桂陽郡吳屬始興郡晉因之宋明帝置

永安郡後省永安郡屬廣興郡宋改始興為廣

齊復屬始興郡梁又分為陽山郡陳郡廢煬帝

初置熙平郡大唐改為連州或為連山郡領縣

三桂陽漢舊縣在桂水之陽前有湓水有乳

波將軍路博德討南越出桂陽山有乳穴連

邵陽郡東至衡陽郡三百里南至零陵郡三百

里西至盧溪郡八百里北至長沙郡二

百四十里東南到零陵郡三百一十二里西

南到潭陽郡屈曲一千八百六十里西北到

二作七

景富

社氏通典卷之三

大

西一作一

北至下敗漢陽郡百十里東南到長沙郡四百里西南到廬溪漢陵縣三百九十六里西北到漢陽三十二里

安上一有漢陽郡三字一十九一作二十一

州

本以通典卷之三

七

盧溪郡八百里東北到長沙郡五百三十四里去西京二千八百八十三里去東京二千五百六十七里戶一萬二千三百二十三口八萬九千四百五十四

邵州今理邵陽縣春秋戰國時皆屬楚秦屬長沙郡

漢屬長沙國零陵郡地後漢屬長沙零陵二郡

地吳置邵陵郡分零陵北晉因之宋齊邵陵郡梁

陳亦然隋平陳廢邵陵郡併入長沙郡大唐復

分置邵州或為邵陽郡領縣二邵陽漢邵陽縣武

同漢都梁縣之地漢大夷縣故城在東北

武陵郡東至巴陵郡六百里南至長沙郡界一百

禮陽郡石門縣界一百里東北至安鄉縣界

七百二十一戶二千八百五十八里戶七千七百九十一

朗州今理武陵縣春秋戰國時皆屬楚地秦昭王置

黔中郡漢高更名武陵郡後漢魏晉皆因之趙晉

京問潘京云貴州何以名武陵京曰鄙郡本名義陵郡在辰陽縣界與夷相接數為所攻光武

移東出兵議易號傳曰止戈為武詩稱高平曰陵武陵記桃花源即此地也宋齊亦

曰武陵郡梁置武州後改曰沅州隋平陳改為朗

州煬帝初州廢置武陵郡大唐為朗州或為武

陵郡領縣三武陵漢臨沅漢壽二縣地有沅水至長沙入洞庭湖有

峻今名白馬峻隋開皇中刺史龍陽吳時置沅

喬難陀修其利不滅鄭白二渠龍陽水入龍陽

界歷沅州長二十餘里即李衡種橘洲

上京一作欽

二

小引

七

亮編

東上脫西北到夷陵郡三百里
九里十二字
公三有江陵郡三字

八作六

縣上有陽字

百作千

三作二

少君

杜氏通典百三

六

澧陽郡 東至巴陵郡二百里南至武陵郡一百

里西至黔中郡二百里北至江陵

郡三百里東南到武陵郡龍陽縣界四百五

十五里西南到盧溪郡一千三百八里東北

到公安縣五百七十五里去西京二千四里

去東京一千五百一十八里去西京一萬六千一

百九十九口八萬二千二百四十八

澧州 今理春秋時楚地秦屬黔中郡二漢屬武

陵郡兼置荊州領郡八吳分置天門郡晉宋齊

皆因之隋平陳置松州尋改為澧州煬帝初為

澧陽郡大唐為澧州或為澧陽郡領縣四澧

陽漢零陽縣地有澧水有澧山即放澧慈利漢零陽縣地石門漢

澧陽縣地吳時置安鄉漢零陵縣地亦後漢壽

黔中郡 東至西陵郡二百里南至義泉郡六

百里西南到義泉郡三百五十里東南到寧夷郡三百

三十里西北到涪陵郡三百六十里東北到清江郡五百

五十里去西京三千五百六十里去東京三千一百七

十七里去戶四萬一百八十七

黔州 今理彭水縣古蠻夷之國春秋戰國皆楚地秦

惠王欲楚黔中地以武關地易之即此是也謂

之五溪 五溪謂西辰巫武沅等五溪也古老相

傳云楚子滅巴巴子兄弟五人流入黔

中各為一溪之長一說云武溪蠻皆槃瓠子孫自為統長非巴子也秦屬黔中郡

漢屬武陵郡後漢因之晉宋齊亦然後周武帝時蠻帥以其地歸附遂置奉州後改為黔州隋

口上一有五字
下三作五
也下有通字地一作外

武作五

一作七

小印荆州

杜氏通典百三

六

堯福

初亦置黔州。煬帝初為黔安郡。大唐復為州。或為黔中郡。領縣六。彭水漢西陽縣黔江。洪杜。

洋水 信寧 都濡

寧夷郡 東至靈溪郡三百里。南至涪川郡五百里。西至義泉郡六百里。北至黔中郡二

百八十七里。東南到盧溪郡一千六百里。西南到義泉郡五百四十里。西北到黔中郡三

百九十里。東北到黔中郡黔江縣一百九十三里。去西京三千九百五十里。去東京三千五百

九十三里。戶一千五百二十口。八千一百

思州 今理務 歷代土地與黔中郡同。隋屬清江

郡。大唐武德元年以地當牂牁之衝要。遂置務

州。貞觀八年改為思州。或為寧夷郡。領縣四。

務川 漢西陽 寧夷 思印 水名 思川

盧溪郡 東至武陵郡四百六十五里。南至潭陽

十里。北至靈溪郡三百六十八里。東南到邵

陽郡八十里。西南到盧溪水路三百六十八

里。西北到大鄉縣界一百九十里。東北到武

陵郡界沅水路二百一十九里。去西京三千

五百二十八里。去東京三千二百九十里。戶

四千一百五十口。二萬七千二百七十

辰州 今理沅 古蠻夷之國。春秋楚國之地。秦屬

黔中郡。漢屬長沙武陵二郡地。後漢發南郡人

入武谿擊諸蠻。不克。後馬援至臨沅而擊之。破

諸蠻。此其地也。後亦屬武陵郡。晉宋齊並為武

陵郡地。隋分置辰州。煬帝初為沅陵郡。大唐為

一無地字

上三作二

一無三字

三作二

十下有人字

西一作酉

陵一作陽一作七

上十一作百 溪一作陽郡

二一作三

地作境 上國一作地

之破一倒

黔州

地理通志卷之三

三

楊國

軍下有陵字
是也一作之
窟下有中字

辰州或為盧溪郡領縣五
沅陵漢有壺頭山在

東武陵記云神仙多遊集焉淑浦漢義辰溪曰

後漢馬援軍處高音字袞及辰陽縣即盧溪有武陵水縣西有武山武陵記

武溪是也如狗形云是槃輒麻陽

漢沅陵縣地也

盧陽郡東至盧溪郡六百七十里南至渭陽縣

十里北至招諭縣界五百一十里東南到潭

陽縣三百里西南到沅陽水路一百五十里

西北到常豐縣水路二百里東北到麻陽縣

界水路一百里去西京三千五百里去東京

三千三百里戶三千一百一十三

十八口一萬四千六百九十

錦州今理盧歷代土地與辰州同大唐為錦州

或為盧陽郡領縣五 盧陽 洛浦 招諭

常豐 渭陽

靈溪郡東至盧溪郡三百六十八里南至盧陽

至澧陽郡二百五十里東南到沅陵縣界一

百七十里西南到三亭縣界二百里西北到

盧溪郡二百五十里東北到慈利縣二百五

十里去西京二千八百九十三里去東京二

千六百九十二里戶二千六百

七十口一萬三千五百九十四

溪州今理大歷代土地與辰州同大唐為溪州

或為靈溪郡領縣二 大鄉漢沅陵零陽二

亭漢零陽縣地貞觀初置今縣

潭陽郡東至盧溪郡五百三十八里南至邵陽

千一百一十七里北至盧溪郡九百里東南

到辰溪縣一百七十三里西南到沂沅口入

郡八百里西北到沂涇溪入盧溪郡九百里
東北到邵陽郡一千八百六十里去西京三
千里戶五千三百六十一口二萬一千八百二

六十

巫州今理龍標縣古蠻夷之境楚國黔中之地秦屬

黔中郡二漢屬武陵郡在巫水之陽隋屬沅陵

郡大唐為巫州天授中以巫山不在州界遂改

為沅州開元十二年復為巫州或為潭陽郡領

縣三龍標漢巫陽縣朗溪漢潭城縣地潭陽

清江郡東至夷陵郡九百里南至黔中郡七百里

黔中郡界五百五十里西北到雲安郡三百

七百里九里去東京二千八百一十里戶三千
八百二十五口二萬五千三百八十八

施州今理清江縣春秋巴國之境七國時楚國巫郡

之地秦屬南郡二漢因之後周置亭州及業州

隋煬帝初併置庸州尋廢置清江郡大唐為施

州或為清江郡領縣二清江漢巫縣地今縣

所出一名清江廩建始漢巫縣地

涪川郡東至安南僚界二百二十五里南至思

四十里北至寧夷郡五百里東南到

北到里去西京三千二百里去東京三千

里西

此

五百里。戶二千。

費州今理涪古蠻夷之國。漢屬群柯郡。山川阻險。

為狸獠所居。多不賓附。後周始置為費州。因水

大唐初屬務州。貞觀初復置費州。或為涪川郡。

領縣四。涪川。多田。扶陽在扶城樂

夜郎郡。東無路。南至里。西至

東南到里。西北到西南到里。東北到

四千里。去西京四千四百五十里。去東京

珍州今理營古蠻夷之地。大唐貞觀七年置珍州。

或為夜郎郡。領縣四。營德。夜郎。麗阜。樂源

川郡。東至義泉郡三百里。南至里。北至

里。西南到里。東北到里。西北到

里。去西京四千四百里。去東京四千九百里。

戶四十七百。口二萬四千。

播州今理播古蠻夷之域。黔中郡地。夜郎國之

東南隅也。漢屬群柯。其後無聞。大唐置播州。或

為播川郡。領縣四。播川。遵義。芙蓉。瑯川

義泉郡。東至寧夷郡六百里。南至涪川郡五百

中郡六百里。東南到夷陵郡五百八十里。西

南到里。東北到寧夷郡里。去東京三千九百七

里。去西

源

十五里戶六百二十七
口六千三百二十二

夷州今理綏陽縣徽外蠻夷之地漢屬祥柯郡歷代

恃險不聞臣附隋煬帝時始屬明陽郡大唐武

德中屬義州貞觀中開南蠻地置夷州與費州同置

或為義泉郡領縣五 綏陽 義泉 都上

洋川 宜林

龍標郡東至潭陽郡七百里南至羈縻兖州梓

至盧溪郡二百八十里東南到潭陽郡界五百九十里西南到兖州梓潼縣界四百里西

北到盧溪郡界一百八十里東北到多田縣界五百三十里去西京四千一百九十七里

去東京三千九百里戶一千四百二十三口七千四百

業州今理綏山縣古蠻夷之地大唐置業州或為

標郡領縣二 莪山 渭溪

漆溪郡東至此至里西南到 里東南到 里南至

到 里去西京三千四百八十里去東京四

千二百九十里戶二千

一百口九千二百

秦州今理營古蠻夷之地大唐置秦州或為漆

溪郡領縣二 營懿 扶歡

風俗

荆楚風俗略同揚州雜以蠻獠率多勁悍南朝

獠作夷

荆州

長安通志卷八十二

三五

六

鼎立皆為重鎮然兵強財富地逼勢危稱兵跋扈無不有晉王敦陶侃桓玄桓溫宋謝瞻華較皆自上梁武帝陳王琳是以上游之寄必詳擇其人焉

杜氏通典卷第一百八十三

杜氏通典卷第一百八十四

唐京兆杜佑君卿纂

明御史後學李在陽仁甫校

州郡十四

古南越

今置郡府七十一計縣二百九十四

南海

廣十縣

南海

增城

懷集

番禺

清遠

始興

韶六縣

始興

仁化

義寧

周二縣

曲江

四會

海豐

循六縣

海豐

興寧

恩平

恩三縣

恩平

南越

杜氏通典卷一百八十四

乙

余道林

圖一作岡

少君

南陵 春 二縣 羅水 春

臨賀 賀 六縣 臨賀 山 富川 馮乘 封陽

高要 端 二縣 高要 山 感義

感義 藤 三縣 安昌 感義

晉康 康 四縣 端溪 晉康 都城

臨封 封 二縣 封川 開陽 建水

開陽 瀧 五縣 龍水 正義

高涼 高 三縣 良德 電白

連城 義 三縣 連城 永業

新興 新 三縣 新興 永順

銅陵 勤 二縣 銅陵 懷德 特亮

懷德 寶 四縣 潭我 懷德 特亮

始安 桂 十縣 荔浦 建陵 永豐

平樂 昭 三縣 恭城 純化 理定

蒙山 蒙 三縣 東山 純義

開江 富 三縣 龍平 開江

蒼梧 梧 三縣 蒼梧 戎城

潯江 潯 三縣 桂平 宣化

臨江 龔 六縣 平南 陽川 隋建 寧風

時作特

一作立

南越

表通

二

余道林

緣一作綠

州

杜

鬱林 鬱林 五縣 石南

鬱林 興業

平琴 平琴 四縣 容山

懷義

安城 賓 三縣 保城

古符

賀水 洽 四縣 上林

止戈

常林 繡 三縣 常林

阿林

象郡 象 三縣 武化

陽壽

龍城 柳 五縣 洛平

龍城 洛封

融水 融 三縣 融水

黃水

朗寧 邕 七縣 宜化

朗寧

懷澤 貴 四縣 義山

封陵

寧仁 黨 四縣 善勞

撫安

寧浦 橫 三縣 寧浦

淳風

橫山 田 五縣 都救

惠往 武龍

脩德 嚴 三縣 來賓

脩德

龍池 山 二縣 龍池

武羅

永定 淳 三縣 永定

吳川

招義 羅 五縣 石城

南河

南潘 潘 三縣 茂谷

南巴

普寧 容 六縣 北流

普寧 陵城 欣道

南

三

三

魏

辨作辨

朱奮當在朱平下
下南下一有府字 平道
當在武平下

下文陽當在其常下

陵水辨三縣石龍

南昌白五縣龍博白

定川牢三縣南流

寧越欽五縣欽江

安南安南七縣宋平

武我武五縣如馬

龍水龍水四縣龍水

忻城芝一縣忻城

九真愛六縣九真

福祿祿二縣唐林

文陽長四縣文陽

日南驪四縣九德

承化峯五縣嘉寧

玉山陸三縣華雷

合浦廉四縣合浦

安樂巖四縣常樂

海康番三縣海康

溫水禹四縣溫水

湯泉湯三縣湯泉

陵羅

建寧 周羅

定川

靈山 遵化

保京

龍編

武平 武勞 武緣

武我

崖山

天河 安順 崇平

銅桑

越裳

浦陽

承化

珠化

寧海

封山

大廉

思封

石巖

逐溪

溫水

扶桑

新昌

卷

古通典卷十四

四

臨潭 襄 四縣 臨潭 弘波

扶南 龍 七縣 武龍 武扶 武觀

正平 環 八縣 龍正 武龍 武觀

樂古 古 三縣 樂古 樂興 古書

珠崖 崖 四縣 文合 臨高

昌化 修 五縣 昌化 富羅 感恩

延德 振 五縣 寧遠 延德 古陽

瓊山 瓊 五縣 瓊山 會口 容瓊

萬安 萬安 四縣 萬安 富雲 博遠

古南越

自嶺而南當唐虞三代為蠻夷之國是百越之

地亦謂之南越 或云南越之君亦夏禹之後按

封之即南越非其種也故輿地志云東南有

二越其義未詳或曰自交趾至於會稽七八千

里百越雜處各有種姓古謂之雕題其額也禮

記王制曰南非禹貢九州之域又非周禮職方

方曰雕題今稽其封略考其鎮數則禹貢職方皆

之限晉書隋書並謂交廣之地為禹貢揚州之

不及此故列在天文牽牛婺女則越之南分野

於九州之外今南義寧海豐恩平南陵招義臨賀

謂漢之蒼梧鬱林合浦交趾九真南海日南皆

其分也今南義寧海豐恩平南陵招義臨賀

未詳一作詳矣

寧一作臨

南越

五

張尾

安作廉
自作白

高要得江感義臨江扶南晉康臨封開陽高涼
 始安之南境平樂蒙山正平開江連城鬱林平
 琴安城賀水常林象郡龍城隔水朗寧南潘懷
 澤寧仁新興普寧陵水南昌寧越定川寧浦橫
 山修德龍池安南武峩龍水忻城九真福祿文
 陽日南承化銅陵永定玉山合浦安樂海康蒼
 梧懷德臨潭樂古溫兼得楚之交漢零陵郡桂
 北境及始興秦始皇略定揚越謫戍五方南守
 皆宜屬楚秦始皇略定揚越謫戍五方南守
 五嶺自北徂南入越之道必由嶺嶠時有五嶺
 二也今桂陽郡臘嶺是都龍嶺三也今江華郡永
 明嶺是昨者嶺四也亦江華界自芒嶺是越城
 嶺五也今始安郡北零陵郡南臨源嶺是後遣
 也自衡山之南東窮于海一山之限也
 任囂攻取陸梁之地遂平南越置郡此為南海
 今南海始興義寧海豐恩平南陵臨賀高要感
 義晉康臨封開陽高涼連城新興銅陵懷德等

郡下有是字

是桂林今始安平樂蒙山開江潯江蒼梧鬱林
 水朗寧懷澤寧浦橫山修象今招義南潘普寧
 德龍池永定等郡是也
 越安南武峩龍水忻城九真福祿文陽日南置
 承化玉山合浦安樂海康溫水湯泉等郡
 南海尉以典之所謂東南一尉者也任囂病且
 謂曰番禺負山險阻南北東西數千秦末趙佗
 里可以為國遂以趙佗為南海尉
 遂王其地漢因封之佗後數代其相呂嘉反武
 帝使伏波將軍路博德討平之分秦南海桂林
 林合浦日南九真元封初又遣軍自合浦徐聞
 交趾并舊九郡是
 入南海至大洲方千里略得之置儋耳珠崖二
 其數反後兼置交趾刺史郡領七其餘土宇自漢
 罷棄之

張尾

州

杜預通典卷之六

六

以後歷代開拓。今臨潭扶南正平樂古珠崖昌化延德瓊山萬安等郡是後漢建武中交趾女子徵側妹徵貳反於是九真日南合浦蠻俚皆應之自立為交趾帝使馬援

平定交部始調立城郭置井邑至獻帝乃立為

交州領郡七特張津為交趾刺史士燮為交趾太守共上表請立為州置牧徙理蒼梧廣信

郡今安南府是也乃置交州牧徙理蒼梧廣信也尋又移理龍編其邊州詔使持節給鼓吹以

重威鎮加九錫六佾之舞漢末其地並屬吳仍

分為廣州領郡三後屬以建寧太守遙領交州

晉平蜀亦然及平吳仍舊交廣二州並因前代

宋分為廣州領郡十七交州領郡五

齊並因之廣州領郡九越州領郡十一

梁陳以來廢置混雜不能悉舉大唐分為十五

部此為嶺南道所領郡盡得古南越之地

南海郡東至海豐郡四百里南至恩平郡五百

典郡八百里西至高要郡界二百四十里北至始

高要郡界二百三十里西平郡四百里西南到

里東北到海豐郡三百五十五里去西京五

千四百四十七里去東京四千九百里戶五

萬八千八百四十口廣州今理南海秦置南海郡二漢因之兼置交

州領郡七後漢吳因之分置廣州孫休以交州

印 是一作縣

係此當作蜀

漳一作郵

一無界字

一無下五字

一本無孫以下三十一字

州南越

杜預通典卷之六

六

孫休

十一作三

十一作二無也字

少君

林邑通志卷之四

土壤太遠乃徙交州治龍編分交州置廣州

十理晉宋齊皆因之晉領郡六宋領郡十七齊

梁陳並置都督府隋平陳置總管府後又置番

州煬帝初復置南海郡大唐改為廣州或為南

海郡領縣十二南海俗有玉山萑蒲澗天井門

一名貪泉即吳隱之所酌賦詩處番禺秦漢舊縣有禺增城漢

萬縣吳置東官泮漢舊縣也泮音匡東官清遠

漢中符縣地縣北有隕山隕音含隕音匡

也漢上立萬人城隕陽峽在縣之南也懷集漢四

縣宋置綏遠郡於此

晉作南

東南有重山無路四字

一無屬字

一無又字

始興郡東至南界七百里南至南海郡

三百二十里西至桂陽郡五百里北至仁化

海郡界二百二十里東南到南康郡界七百里西

二百四十二里戶二萬四千

韶州今理曲江春秋戰國時皆屬楚地秦屬南海

郡二漢屬桂陽郡吳分置始興郡晉因之宋又

改為廣興郡齊又為始興郡隋平陳廢始興郡

併其地屬南海郡大唐置韶州或為始興郡領

縣六始興梁置安遠縣曲江有玉山仁化

翁源陳清遠縣樂昌

少南越

北山通志卷之四

八

鄭孫殿

四作六無六十二字

固作岡

一無上又字九作元

佳一作桂

潮一作湖

潮州一作湖坊

五百二十七一作百五十七

後一作復

義寧郡 東無路南至 里北至 里西南

里東南 里西北 里去西京四千三百六十五里去東

京

罔州 今理新 秦二漢并屬南海郡地東晉末分

置新會郡宋齊梁陳並因之隋平陳郡廢置封

州後又改為亢州後又改為罔州煬帝初州廢

并入南海郡大唐復為罔州或為義寧郡領縣

二新會 有佳山出翡翠 義寧 漢番禺縣

海豐郡 東至潮陽郡五百一十七里南至南海

郡西至南海郡增城界 里北至南海郡

里東北到 里西北到南海郡 里去西京五千六

百里去東京四千八百里 戶九千五百二十口數無

循州 今理歸善 秦二漢南海郡地晉亦然宋屬南

海東官永平三郡地齊因之隋平陳置循州煬

帝初州廢置龍川郡大唐後為循州或為海豐

郡領縣六 歸善 秦漢龍川縣地 海豐 漢舊興

寧 漢龍川博羅漢舊河源 雷鄉

恩平郡 東至 里西至 里東南 里西北到南海郡

里西南 里去西京六千五百里

去東京五千六百里 戶九千九百九十口數無

南越

北

九

范林

少君

本通典卷四

九

恩州今理陽江縣秦屬南海郡二漢為合浦郡地太
唐貞觀中置恩州或為恩平郡領縣三 陽江

恩平 杜陵

南陵郡東至南海郡六百四十二里南至恩平

北至銅陵郡百一十三里東南到恩平郡百

三十里西南到高涼郡三百三十里西北

到開陽郡界去西京五千六百四十里去東京五

春州今理陽秦縣秦屬南海郡二漢屬合浦郡地隋

屬高涼郡大唐武德四年平蕭銑置春州或為

南陵郡領縣二 陽春漢高涼縣羅水天寶後置

二作三 五作六

臨賀郡東至連山郡二百六十五里西至蒼梧郡

不知里數北至江華郡四百里東南到南

郡八百里北到開江郡三百二十里東北到

陵郡山嶺無里數去西京

賀州今理臨賀縣秦屬南海郡二漢屬蒼梧郡吳分

置臨賀郡晉因之宋文帝改為臨慶郡齊復為

臨賀郡陳因之陳平隋置賀州因賀水為名煬帝初

廢為縣屬始安熙平二郡大唐復置賀州或為

臨賀郡領縣六 臨賀漢舊縣有賀水桂嶺漢臨賀縣地馮

乘漢舊縣蕩山富川縣封陽漢舊縣

南越

本通典卷四

范村

下壽一作國

六一作七 一無十二字

二作三

清上有南郡二字

州君

本邑通典二百卷

高要郡 東至南海郡二百四十里南至新興郡

北至清遠縣一百二十四里東南到南海郡

新興縣一百二十四里東北到南海郡一百

二十四里去西京四千九百三十五里去東

端州 今理高要縣 秦屬南海郡兩漢並屬蒼梧郡晉

亦然宋齊並屬南海郡陳置高要郡隋平陳郡

廢置端州煬帝州廢置信安郡大唐為端州或

為高要郡領縣二 高要 漢舊平興 漢高要

感義郡 東至連城郡二百五十里南至連城郡

北至蒼梧郡九十七里東南到蒼梧郡一百

六十七里西至臨江郡一百四十二里

藤州 今理鐔 秦屬南海郡二漢並屬蒼梧郡晉

屬永平郡隋平陳置藤州煬帝初州廢後置永

平郡大唐復為藤州或為感義郡領縣二 鐔

津 有漳江漢 感義 安昌

晉康郡 東至高要郡六十里南至開陽郡

臨封郡一百三十里東南到新興郡二百七

十里西南到蒼梧郡二百八十四里西北到

臨封郡一百三十里東北到南海郡三百四

十里去西京五千七百五十里去東京五千

一百五十里戶五千一百

上連一作連 一無上四字

四百六十七一作三千九百八十

一無上六字 郡下一有百字

州南越

土民通典二百卷

十一

康州今理端秦屬南海郡。二漢屬蒼梧郡。晉分

置晉康郡。宋齊以下因之。隋平陳廢晉康并入

信安郡。今高要郡也。大唐復為康州。或為晉康郡。領

縣四。端溪漢舊晉康。悅城。都城漢端溪

臨封郡。東至晉康郡一百三十里。南至晉康郡

臨賀郡三百六十里。西至蒼梧郡八十里。北至

到蒼梧郡五十五里。東北到南海郡九十五

里。去西京四千八百八十里。去東京四千五

百一十里。戶三千九百二十。晉以前土地與晉康郡同。梁置梁

信郡。兼置成州。隋平陳廢梁信郡。改成州為

州。煬帝初州廢。為封川縣。屬蒼梧郡。大

州。或為臨封郡。領縣二。封川。開建漢

開陽郡。東至晉康郡三百三十里。南至南陵郡

里。北至連城郡二百七十里。東南到銅陵

郡。西北到思麻嶺四十七里。東北到晉康郡二

百三十里。去西京六千一百一十里。去東京五

千四百一十八百三十六。秦二漢土地與晉康郡同。梁

置瀧州。隋煬帝初廢瀧州。置永熙郡。大唐復置

瀧州。或為開陽郡。領縣五。瀧水漢端溪開陽

建水。永寧。正義。

南越

蒼梧

九十一作百
二作三

二作三

上讀作陵

六百六十一作二

州君

杜氏通典百全

七

高涼郡 東至南潘郡二百三十里。南至南潘郡九十里。西至開陽郡三百五十里。東南到南潘郡九十里。西南到開陽郡三百五十里。東北到開陽郡界三百五十里。去西京六千六百六十二里。去東京五千五百二十里。戶五千八百五十。

高州 今理良。秦以前土地與晉康郡同。二漢屬合浦郡。吳置高涼郡。晉因之。初吳又立高興郡。晉亦有之。其後悉併於高涼郡。齊亦為高涼郡。梁兼置高州。隋平陳郡廢。而高州如故。煬帝初州廢。屬高涼。永熙二郡地。大唐復為高州。或為高涼郡。領縣三。良德。電白。保定。

連城郡 東至蒼梧郡嶺嶺一百七十里。南至北至感義郡二百三十里。西至晉寧郡九十里。十六里。西南到晉寧郡二百里。東南到懷德郡一百七十里。去東京二百九十里。去西

戶九千二百一十。口六千三百。

義州 今理岑。秦屬南海郡。二漢屬蒼梧郡。大唐武德四年置南義州。貞觀元年廢。以其地屬南建州。二年復置義州。其後或為連城郡。領縣三。岑溪。永業。連城。漢端溪。

新興郡 東至南海郡義寧縣界四十一里。南至連城郡界八十二里。西至晉康郡二百

千字可疑

二作三

二作三

連城一作恩平

南越

劉友

漢端溪

晉康郡

義寧縣

南海郡

連城郡

新興郡

南越

劉友

漢端溪

晉康郡

下百一作十

二十下百五字
五作三

二十之二作三
七十下百六字

州郡

藝文通典百八十四

三

七十二里北至高要郡一百四十里東南到南海郡三十四里西南到銅陵郡一百七十里西北到晉康郡二百七十里東北到高要郡一百四十里去西京五千五百里去東京五千里戶四千五百

新州今理新秦屬南海郡二漢屬合浦郡晉分

置新寧郡宋齊因之梁置新州隋屬信安郡大

唐亦為新州或為新興郡領縣三新興來

順索盧

銅陵郡東至新興郡一百七十五里南至銅陵

北至晉康郡界五十里東南到新興郡三十里西南到南海郡六百三十五里西北到

康郡二百七十五里東北到新興郡一百七十五里去西京五千三百九十里去東京一千九百三十三里

勤州今理富秦屬南海郡二漢屬合浦郡隋屬

信安郡大唐置勤州或為銅陵郡領縣二富

林銅陵

懷德郡東至開陽郡一百八十里南至南潘郡

連城郡二百二十里東南到高涼郡九十二里西南到溫水郡一百九十里西北到連城

郡一百七十里東北到開陽郡一百八十里去西京六千一百二里去東京五千四百里

戶一千三百九十口七千三百三十

竇州今理信秦屬南海郡二漢屬蒼梧郡隋屬

永熙郡大唐武德五年置南扶州貞觀八年改

南越

劉友

時一作特

桂一作質

陽一作溪

六作七

州

杜氏通典百八

為竇州或為懷德郡領縣四信義懷德

潭我時亮並漢端

始安郡東至江華郡五百里南至平樂郡二百

至邵陽郡六十里西至融水郡四百里東南到臨桂郡五

百三十里西南到龍城郡八百里西北到潭

陽郡界一百五十里東北到零陵郡五百五

十里去西京四千六百七十里去東京四千

四百七十里戶一萬二千七百

七十口七萬一千八百

桂州今理臨戰國時楚國及越之交秦為桂林

郡地二漢屬零陵蒼梧二郡吳分置始安郡晉

因之宋改始安為始建國齊復為始安郡梁置

桂州隋平陳置總管府煬帝初府廢復置始安

郡大層為桂州或為始安郡有城今

領縣十臨桂漢始安縣有離水名桂江又

雜靈川陽朔荔浦漢舊建陵永豐永

福漢始安理定漢始安縣地隋改全義純化

平樂郡東至臨賀郡界一百五十四里南至開

二里北至零陵郡六百里西至始安郡東南到

開江郡界六十里西至華郡四

百西北到始安郡二百里東北到

昭州今理平秦桂林郡地二漢屬蒼梧郡晉宋

屬始建國齊屬始安郡隋亦然大唐武德四年

羅仲仁

下一作二

南城

杜氏通典百八

五

羅仲仁

潭一作漳

連上有始安郡三字其下同

羅一作帶

上三作五

丘一作立

丘一作立

障一作障
郁一作都

州君

杜通典百十四

三

置樂州貞觀八年改為昭州取昭潭為名則彼此皆有潭郡北有或為平樂郡領

昭潭為名則彼此皆有潭郡北有或為平樂郡領

縣三平樂永平恭城人目瞳子黑白

明有容山

蒙山郡東至開江郡九十七里南至始安郡二

荔浦縣四十九里東南到廢博羅縣界九十二

郡三陸五里東北到開江郡界三十六里去西

京水陸五里東北到開江郡界三十六里去西

五千九百三十三口

秦桂林郡地二漢屬蒼梧郡隋為

始安郡隋之蒙縣大唐置蒙州或為蒙山郡

東區音歐並漢

開江郡東至臨賀郡三百二十里南至蒼梧郡

北至平樂郡一百六十里東南到蒼梧郡

十嶺九十里西南到臨江郡古槎山一百五

百三十四里去東京四千八百五十里

富州平縣龍秦桂林郡地二漢屬蒼梧郡地梁

為開江武成二郡地陳置靜州改開江武成二

郡為逍遙郡隋平陳並廢為縣屬始安郡大唐

又置靜州貞觀八年改為富州因富水或為開

州南越

杜通典百十四

六

羅神仁

州君

本州通身百八日

三

江郡領縣三 龍平 開江 思勤 並漢臨

蒼梧郡 東至臨封郡一十里南至九十里北至

開江郡界 里西南到 里東北到臨賀郡二百里西到

江郡六十里東北到臨賀郡二百里西到

梧州 今理蒼梧 秦屬桂林郡 二漢為蒼梧郡兼置

交州 領縣七 晉以後並因之 梁屬成州 隋平陳

改為封州 煬帝初州廢屬蒼梧永平二郡地 大

唐為梧州 或為蒼梧郡領縣三 蒼梧 漢廣信

城 我城 孟陵 漢猛陵縣

梧州 今理蒼梧 秦屬桂林郡 二漢為蒼梧郡兼置

交州 領縣七 晉以後並因之 梁屬成州 隋平陳

改為封州 煬帝初州廢屬蒼梧永平二郡地 大

唐為梧州 或為蒼梧郡領縣三 蒼梧 漢廣信

梧州 今理蒼梧 秦屬桂林郡 二漢為蒼梧郡兼置

交州 領縣七 晉以後並因之 梁屬成州 隋平陳

改為封州 煬帝初州廢屬蒼梧永平二郡地 大

唐為梧州 或為蒼梧郡領縣三 蒼梧 漢廣信

梧州 今理蒼梧 秦屬桂林郡 二漢為蒼梧郡兼置

交州 領縣七 晉以後並因之 梁屬成州 隋平陳

改為封州 煬帝初州廢屬蒼梧永平二郡地 大

唐為梧州 或為蒼梧郡領縣三 蒼梧 漢廣信

梧州 今理蒼梧 秦屬桂林郡 二漢為蒼梧郡兼置

交州 領縣七 晉以後並因之 梁屬成州 隋平陳

改為封州 煬帝初州廢屬蒼梧永平二郡地 大

二作八

百作十五

二作四

三作五

一百一十一作三百七十

地即此城一作城即此也

象一作蒙

下二作三

二作三

三作五

江郡 東至臨江郡一百五十里西至懷澤郡一百五十里

郡界一百二十里西南到鬱林郡界一百二十里

郡界一百二十里西南到鬱林郡界一百二十里

去東京五千七百八里戶三千

潯州 今理臨 秦屬桂林郡 二漢以後并屬鬱林

郡 隋屬永平鬱林二郡地 大唐置潯州 或為潯

江郡 領縣三 桂平 漢布山 宣化 漢阿林 大賓

漢布山 縣地

江郡 東至感義郡一百四十九里南至常林

至蒙山郡九十里西至潯江郡九十里東南到感義郡界

八十三里西南到潯江郡

南越

周圖奏

海江作蒙山

一無至字

州一作川

城一作樂

一無十字

一無二字

附君

林通典百十四

潯江郡八十四里東北到開江郡
里去西京五千七百三十一里去東京五

五千三百六十一里戶

龔州今理平南縣秦屬桂林郡二漢屬蒼梧並鬱林

二郡地晉因之大唐置龔州或為臨江郡領縣

六平南 武林漢猛陵縣地隋建漢猛陵縣地大同漢

地山縣 陽川 寧風

鬱林郡東至平琴郡九十里南至定州郡一百一

至懷澤郡一百一安樂郡一百一安城郡一百一

懷澤郡一百一西南到安樂郡一百一東南到定州郡一百一

里去西京五千五百七十里去東京五千

林州今理石秦屬桂林郡漢改為鬱林郡

漢亦同梁置定州後改為南定州隋平陳改為

尹州煬帝為鬱林州尋改為鬱林郡大唐改為鬱

林州或為鬱林郡領縣五 石南陳置石南鬱

林 興業 興德 潭粟

平琴郡東至寧仁郡二十二里南至定川郡一

九十里東南到定川郡九十里北至常林郡

十里東北到寧仁郡去東京五千八百三十里戶

千四百八十里去東京五千八百三十里戶

平琴州今理容舊鬱林郡大唐置平琴州或為

南越 周富春

一無上林字

粟一作栗

九下有一字一無二字

郡下有一世字

齊一作永定

下二作四

二作八

郡下有二漢為鬱林郡六字

方下有漢舊縣三字

平琴郡領縣四 容山 懷義 福陽 古符

安城郡 東至懷澤郡界九十七里 南至定川郡界一百六十里 西至賀水郡界一百一十里 東南到懷澤郡界一百一十里 西北到賀水郡界一百二十里 東至寧郡界一百一十里 東北到象郡界一百一十里 西至京二郡界一百一十里 去東京四千里 戶一千五百八十八

賓州 今理嶺 秦屬桂林郡 晉宋齊因之 隋置漢

屬鬱林郡 大唐置賓州 或為安城郡 領縣三

嶺方 瑯琊 保城 梁置安城縣於此 後改為保城

賀水郡 東至安城郡界一百六十五里 南至朗寧郡界一百一十里 西至樂古郡界一百一十里 東南到安城郡界一百二十里 西南到

澄州 今理上 土地與賓州同 大唐置澄州 或為

賀水郡 領縣四 士林 漢嶺方地 止戈 漢嶺方地 無虞 漢嶺

常林郡 東至 里 西至懷澤郡界一百一十里 南至寧仁郡界一百一十里 西北到常林郡界一百一十里 西

西京六千二百二十口 里 東北到 去東京五千四百里 戶一

千七百二十口 秦屬桂林郡 二漢屬鬱林郡 晉以

南越

方下有縣字

二作三

一無郡字

方下有漢舊縣三字

郡下有二漢為鬱林郡六字

方下有漢舊縣三字

郡下有二漢為鬱林郡六字

方下有漢舊縣三字

郡下有二漢為鬱林郡六字

方下有漢舊縣三字

郡下有二漢為鬱林郡六字

方下有漢舊縣三字

水

卷一百四

七

後因之。隋屬鬱林郡。大唐平蕭銑。置繡州。或為

常林郡。領縣三。常林。阿林。漢舊羅繡。

象郡。東至蒙山郡。一百七十六里。南至懷澤郡。

四百七十里。西至龍城郡。二百里。北至始安郡。

南到修德郡。一百九十里。西到龍城郡。二百里。去西京

四千里。東北到龍城郡。界二百二十里。去西京

里。戶二千九百七十。口一萬八千九百七十。

象州。今理武化縣。秦屬桂林郡。二漢屬鬱林郡地。景

又分置桂林郡。晉宋齊因之。隋平陳置象州。因

象山為名。煬帝廢入始安郡。大唐復置象州。或

象郡。秦之象郡。今合浦郡。領縣三。武化。

龍城郡。東至始安郡。四百里。南至歸化縣。一百

水郡。一百八十里。東南到象郡。二百里。西南到龍

東北到始安郡。八百里。去西京。五千四百七

里。去東京。五千六百一十四。四百四十口

柳州。今理馬秦土地與象郡同。晉以後屬桂林

郡。隋屬始安郡。大唐平蕭銑。置昆州。貞觀八年

改為柳州。或為龍城郡。領縣五。馬平。龍城

洛封。洛容。象。並漢潭中縣地。

融水郡。東至始安郡。四百九十三里。南至龍城

郡。三十里。西至武陵山。二百里。北至潭

一本作二

下六作八

二百下有七字。縣作郡。四作二。

水作城。四下有十字。始一作西。七下有十字。十下有二字。一本五作一。三作五。

南越

唐

二作三

四作二

鳳上一有思字

靜一作晉

二百十里一作九十四里

林一作平

州君

卷通典卷之四

三

陽郡一百八十五里東南到寧越郡三百五

十里西南到羈縻左州五百里西北到

京五千二百七十里去安城郡二百五十里去西

融州今理融水縣土地與龍城郡同大唐置融州或

為融水郡領縣三融水黃水武陵

朗寧郡東至永定郡三百里南至臨潭郡二百

北至賀水郡三百里東南到寧越郡三百五

十里西南到羈縻左州五百里西北到恩州

去西京五千里東到安城郡二百五十七里

七十里戶二千八百九十里口七千三百秦屬桂林郡二漢以後屬鬱林郡

大曆武德四年置南靜州貞觀五年改為

或為朗寧郡領縣七宣化漢嶺方朗寧

龍如和武緣漢嶺方封陵晉興

懷澤郡東至常林郡一百里南至鬱林郡一百

三百里東南到鬱林郡一百五十里西南到

安城郡一百七十里西北到安城郡一百七十

里東北到潯江郡一百五十里去西京五千

九千三百二千三百貴州今理鬱林縣古西甌駱越之地秦屬桂林郡徙

請人居之自漢以下與鬱林郡同大唐置桂州

或為懷澤郡領縣四鬱平懷澤義山

南越

卷一

州

朝水漢廣鬱縣地

寧仁郡東至常林郡八十里南至定川郡一百五十里西至平琴郡二十里北至常林郡

平琴郡東至寧浦郡一百五十里西南到

四東北到平琴郡三十五里去東京六千

三百口六千

黨州今理善勞縣秦屬桂林郡地大唐置黨州或為

寧仁郡領縣四善勞撫安善文寧仁

寧浦郡東至懷澤郡二百里南至寧越郡三百

安城郡二百六十里東南到樂山郡一百七

十里西南到寧越郡一百四十五里西北到

永定郡五十七里東北到寧浦縣一百五

五里去東京五千五百三十五里去東京

隋平陳二郡並廢置簡州後又為緣州煬帝廢

州屬鬱林郡大唐割為橫州置簡州或為寧浦

郡領縣三寧浦漢廣鬱縣地淳風漢高梁縣地樂山漢

梁縣

橫山郡東至到西南到

北至

到

以上墟境與朗寧郡同去西京五千

到

寧浦一作普寧
三作五

一作二

一無屬字

下郡一作縣

郡下一有百字
寧上一有當郡二字

三作二

一無郡字 無置簡州字

墟一作墟

州君

七百通典百

三

二百里去東京四千八百六十里戶
四千一百六十口一萬七百二十

田州今理都土地與朗寧郡同大唐為田州或

為橫山郡領縣五 都救 惠往 武龍 橫

山如賴

修德郡東至象郡陽壽縣一百三十里南至象

郡界一百八十里西南到懷澤郡一百三十

里西北到賀水郡八十里東北到龍城郡二

京四千八百九十三里戶一

嚴州今理來秦屬桂林郡地大唐乾封三年置

嚴州或為修德郡領縣三 來賓 修德

龍池郡

東至

里西至

里東南到

北至

里西南到

里東南到

到

里去西京三千八百里去東京四千三

百口五萬二千三百

山州今理龍土地與白州同大唐為山州或為

龍池郡領縣二 龍池 盆山

永定郡東至寧浦郡一百五十里南至寧浦郡

安城郡二百五十里東南到

里去西京五千三百里去東京四千九百一

十里戶七百七十

南越

黃三

縣作郡
十下有五字
上五作四
千
一無屬字

萬作千

州郡

本國通典百五十四

三

淳州今理永秦屬象郡。大唐置淳州。天寶元年

改為永定郡。乾元元年復為淳州。永貞元年改

為淳州。領縣三。永定。武羅。靈竹。

招義郡。東至當郡。吳川。大海。一百四十里。南至

五十里。北至陵水郡。一百五十里。西至合浦郡。二百

至大海。西北到南昌郡。二百三十里。東北到

陵水郡。一百五十里。去西京七千四百一十

五里。去東京五千七百五里。戶一

千二百六十。口九千四百一十。

羅州今理石秦屬象郡。二漢屬合浦郡地。宋屬

高涼郡。齊因之。梁陳置羅州。縣因宋置羅及高

郡。陳郡廢羅州如故。煬帝初州廢。并其地入高

涼郡。大唐復為羅州。或為招義郡。領縣五。

城。吳川。南河。招義。零綠。

南潘郡。東至高涼郡。九十里。南至大海。一百五

至懷德郡。一百五十里。東南到大海。一百六

十里。西南到陵水郡。一百里。西北到高涼郡。

九十里。東北到溫水郡。一百五十五里。去西

京七百八十七里。去東京六千三百八十九

里。戶二千九百六十七。口八千九百六十七。

潘州今理茂秦屬象郡。二漢屬合浦郡。大唐武

德四年置高宕州。宕徒浪反。八年改為潘州。或為南

潘郡。領縣三。茂名。南巴。潘水。

普寧郡。東至感義郡。二百五十九里。南至懷德

淳一作巒

川下有縣字 四作六

綠作綠

口上有一八字

陳上有一隋平二字

綠一作綠

九作六 一無上五字

名一作石

高一作南

名一作石

南越

上

三

黃

一無七字

一無並字

南此作由此 龜石碑作 碑石龜

二百六十五作二百八十二

七百五十一作二百八十二作六

辨一作辯下同

並以下六字在龍化下

下二作一

大君

本國通典古志

三

臨江郡一百九十里東南到感義郡二百五十里西南到寧仁郡一百五十里西北到建縣三百六十里東北到連城郡一千四百八十里西京五千九百七十里去東京五千八百口一萬七千九百八十

容州今理北秦屬象郡二漢屬合浦郡隋為合浦並永平二郡地大唐平蕭銑後置銅州貞觀

八年改銅州為容州容州有山或為普寧郡三州南去里有兩石相對狀如關門闊三十步俗號鬼門關漢伏波將軍馬援討林邑蠻路南立龜石碑尚在昔時往交趾者由于此聞其南尤多瘴癘去者罕多得生還諺云鬼門關十人去九不

還領縣六北流 普寧 陵城 渭龍 羅

寶 欣道

陵水郡東至南海郡一千一百四十四里南界至西至南昌郡一百

三十里北至溫水郡二百六十五里東南到南潘郡四十里西南到招義郡一百五十里西北到南昌郡三百里東北到

秦屬象郡二漢屬合浦郡大唐置

辨州今理石秦屬象郡二漢屬合浦郡大唐置

辨州龍縣或為陵水郡領縣三石龍 陵羅並漢高梁

龍化 南昌郡東至陵水郡三百里南至招義郡三百

南越

本國通典古志

三

吳

州君

本有遺址二百廿四

三

五百二十口九千四百九十

白州今理博秦屬象郡二漢屬合浦郡隋屬合

浦郡大唐平蕭銑於此置南州尋改為白州或

為南昌郡領縣五博白建寧周羅龍

豪並漢南南昌浦縣地

定川郡東至普寧郡一百二十五里南至南昌

郡一百里東北到鬱林郡三十八里去西京

郡一百里東北到鬱林郡三十八里去西京

率州今理南秦屬象郡地二漢屬日南郡吳

上屬作為

一無二字

九一作六

三百作二百五十

平吳復置宋分置南流郡齊梁曰定川郡隋

屬合浦郡大唐置義州後改為智州又改為率

州或為定川郡領縣三南流定川宕川

寧越郡東至樂安郡四百里南至大海二百五

浦郡三百五十里東南到合浦郡七百里西

南到玉山郡六百里西北到朗寧郡三百五

十里東北到懷澤郡四百六十里去西京五

千三百里去東京四千二百里戶二千二百

欽州今理欽晉以前與白州同宋齊以來置宋

壽郡梁又置安州隋平陳郡廢而安州如故後

改安州為欽州煬帝初州廢置寧越郡大唐為

州南越

本有遺址二百廿四

三

吳末

容一作帶

嘉作喜

果作縣無二百二字

晉

欽州或為寧越郡領縣五欽江靈山邊

化內亭保京並漢合浦縣地

安南郡東至朱鳶縣界水路五百里南至朱鳶縣界阿容江口水路一百四十九里西

至九真郡界水路四百一十六里北至武平縣界江源二百五十里東南到朱鳶縣界五百里西南到文陽郡水路一百五十里西北

到承化郡嘉寧縣江鎮一百五十里東北到交趾界一百十里去西京七千二百五十三

里去東京七千二百二十五里戶二萬四千七百三十九萬

安南府今理宋平縣秦屬象郡漢交趾日南二郡界

今南方夷人其足大指開廣若後漢因之兼置

交州領郡七晉宋齊並因之並領郡七宋領郡九

東又置宋平郡齊因之亦為交趾郡地

因之隋平陳廢郡置交州煬帝初州廢置交趾

郡大唐為交州後為安南都護府領縣七宋

平宋置宋平郡朱鳶吳均平地舊置武龍編漢舊太

平交趾漢龍編地武平漢舊平道齊置昌

武菽郡東至里西南至

北至西南到里東南到里西北

到里去西京七千三百里去東京六千八百

百里戶一千八百五十

武菽州或為武菽郡大唐置武菽州今理武土

一本無今字理武菽縣四字

下為作改日

上縣下有在此三字

均平一作軍平縣

下漢一作吳

一無平三字

一本無今字理武菽縣四字

在上州下或以下字在下

州下或以下字在下

地與安南府同領縣五一如馬武勞武緣

梁山 武峩

龍水郡

東至

里西至

里南至

里

北至

里西南到

東南到

里西北

到

去西京

里東北到

里去東京

二十口

里戶一千二百

粵州今理龍水縣

土地與安南府同大唐為粵州或

為龍水郡領縣四

龍水崖山東壘天河

忻城郡

東至

里西至

里東南到

里

北至

里西南到

甲西

東一作東

一無今字

里去西京

里東北到

去東京

二百口

里戶一千

芝州今理忻城縣

土地與安南府同大唐為芝州或

為忻城郡領縣一

忻城

里南至日南郡

九真郡

東至安南府

里西至

里東南到

里西

里北至

里西南到

里東北到

北到

里去西京八千三百里去東京八千

一百里

戶四萬七百口

愛州今理九真縣

秦象郡地漢武置九真郡後漢同

晉亦屬九真郡宋齊因之梁置愛州隋為九真

一無今字

三作八

二十五作三

在今一倒

郡

郡大唐為愛州或為九真郡領縣六九真

安順 崇平 日南並漢居無編漢舊縣又

縣東在今軍寧

福祿郡 東至 西至

東南到 西南到 西北到 東北到

去東京 去東京

福祿州今理安遠縣土地與九真郡同大唐為福祿

州或為福祿郡領縣二 柔遠 唐林

文陽郡 東至 西至 南至 北至

去東京 去東京

東南 西南 東北

戶六百三十 口三千四十

長州今理安遠縣土地與福祿州同大唐為長州或

為文陽郡領縣四 銅蔡 其常 長山 文

陽

日南郡 東至福祿郡界一百里南至羅伏國界

至九真郡界六百里西至環王國界八百里北

西南到當郡界四百里東到陵水郡一百五十里

京陸路一萬二千四百五十五里水路一萬七

七千二百三十里戶九千一百一十六日五

三作二百十六作六百十九

一百五十一作五百

陵水雙江一作靈跋江

國作郡

一無今字 福祿州一作九真郡 其常在長山下

一無今字

州郡 杜國通典卷八十四

萬三千八百一十八

驩州今理九古越裳氏國重九譯者也秦屬象

郡二漢屬九真郡吳分置九德郡晉宋齊因之

隋置驩州後為日南郡大唐為驩州或為日南

郡領縣四九德晉舊縣越裳吳舊縣懷驩音歡浦陽晉舊縣

承化郡 東至 里西至 里東南到安南府 里西北

北至 里西南到 里東北到 里去東京

到 里去西京七千一百一十九百

峯州今理嘉古文明國有文亦陸梁地秦屬象

漢屬交趾郡吳分置新興郡晉武改

昌郡宋齊因之陳置興州隋平陳郡廢改為峯

州煬帝初州廢併入交趾郡大唐復置峯州或

為承化郡領縣五嘉寧承化新昌並漢

縣地麓高山珠綠

玉山郡 東至合浦郡界三百里南至大海不知

平郡七百一十里東到海不知里數西南

到當郡寧海縣一百一十四里西北到蘇茂

郡一西京七千二百一十里去東京七千二百四十

里戶四百九十九口

陸州今理鳥秦象郡地漢以來屬交趾郡梁分

南越 伯蒙

明一作朗注同 一作七

文陽郡一作武安州 一作五 一百二十四作二百四 下二作四 四作二

三百一有五十二字
澤一作昌

一無下郡字

州郡

社稷通典百廿

三

置黃州及寧海郡隋平陳郡廢改黃州為玉州

煬帝初州廢併其地入寧越郡大唐復置玉州

上元二年改為陸州州界有陸水或為玉山郡領縣三

烏雷 寧海 華清

合浦郡東至南昌郡二百里南至招義郡三百里西至寧越郡五百里北至懷澤郡一百里東南到南昌郡三百里西北到安南郡都護府一千五百里東到寧越郡七百里去東京五百三十三里

義郡五百里東到寧越郡七百里去東京五百三十三里

千四里東到寧越郡七百里去東京五百三十三里

百四里東到寧越郡七百里去東京五百三十三里

廉州今理合浦郡秦象郡地漢置合浦郡後漢同吳

改為珠官晉又為合浦郡宋因之兼置臨瘴郡

齊又因之煬帝改為祿州尋改為合州又

廢州置合浦郡大唐置廉州州界有瘴江或為合浦

郡領縣四 合浦 封山 蔡龍 大廉並漢合浦郡

安樂郡東至 西至 東南到 東北到 去東京

北至 西南到 東北到 去東京

到 去東京

一十口五千一百三十

巖州今理安樂縣土地與合浦郡同大唐為巖州或為

安樂郡領縣四 常樂 思封 高城 石巖

南越 周佳

一無今字

十
三作四五作二

大以下五字作在義郡
界三百五十里
下四作三

九一七

小君

杜區通典百六十四

三

海康郡 東至大海二千里 南至珠崖郡四百三

百五十里 西至大海三百里 北至招義郡五百

到大海一百里 西北到招義郡一百六十里 東北

東京五百九十里 去西京六千五百一十里 去

雷州 今理海 秦象郡地 二漢以後並屬合浦郡

地 梁分置合州 大同末以合肥為合州 以此為

南合州 隋平陳 又為合州 煬帝初州廢 以屬合

浦郡 大唐置雷州 或為海康郡 領縣三 海康

遂溪 徐聞

溫水郡 東至連城郡六百九十里 南至陵水郡

三百里 西至南昌郡一百里 北至

到 二百里 東南到 西北到 去西

五千三百五里 去東京五千里 戶三千一百

禹州 今理義 秦屬象郡 大唐置岩州 後改為東義

州 又改為禹州 或為溫水郡 領縣四 義石

溫水 陸川 扶桑 南至

湯泉郡 東至 西至 東南到 西北

北至 西南到 東北到

到 去西京六千八百三十里 去東京六

千二百四十里 戶二千

二百口 五千二百二十

周仕恭

二百一作一百十

一作二

二百一十作四百二十

湯州今理湯泉縣秦屬象郡大唐置湯州或為湯泉

郡領縣三 湯泉 綠水 羅韶

臨潭郡 東至寧越郡六百三十里南至

北至朗寧郡二百八十二里西南到 東南到 西北到

到 去西京 東北到 去東京

灤州今理臨江縣隋大將軍劉方始開此路置

鎮守尋廢不通大唐貞觀中清平公李弘節尋

劉方故道開置灤州以達交趾今州在鬱林之

西南交趾之東北州界有灤水其後或為臨潭郡領

臨江 波零 鵠山 弘遠

扶南郡 東至 里西南到 里東南到 里西北

北至 里去西京 里東北到 里去東京

到 里去西京 里東北到 里去東京

龍州今理武勤縣大唐使清平公李弘節招降置龍

州或為扶南郡領縣七 武勒 武禮 龍羅

扶南 龍賴 武觀 武江

正平郡 東至 里西南到 里東南到 里西北

北至 里西南到 里東南到 里西北

到 里西南到 里東南到 里西北

到 里西南到 里東南到 里西北

到 里西南到 里東南到 里西北

到 里西南到 里東南到 里西北

到 里西南到 里東南到 里西北

到 里西南到 里東南到 里西北

而上有音字

勤一作勒

少君

杜以通典言古

三

到 里去西涼

里東北到

里去東京

口戶

環州今理正平縣

大唐李弘節招降置環州或為正

平郡領縣八

正平

福零

龍源

饒勉

思恩武名

歌良

蒙都

樂古郡東至

里西至

里南至

里

北至

里西南到

里東南到

里西北

到

里去西涼六千七百

里去東京六千三

百里戶二千三百

古州今理樂古縣

土地與臨潭郡同置古州或為樂

一無與字與作同

郡領縣三

樂古

古書

樂興

珠崖郡東至

西至

里南至

里

北至

里西南到

里東南到

里西北

到

百里戶二千四百

里去西涼七千四百

里去東京六千七

崖州今理舍城縣

海中之洲

其洲方千里

漢武置珠崖儋

耳二郡昭帝省儋耳并珠崖

元帝又罷珠崖郡

以其阻絕數反故罷棄之與今海康郡徐聞縣

對自徐聞徑度便風揚帆一日一夕即至梁置

崖州隋置珠崖郡大唐為崖州或為珠崖郡領

南越

七

三

四作五
上二作一

都下一有之字

州君

本通典卷一百一

三

完縣

縣四 舍城 澄邁 文昌 臨高

昌化郡 東至延德郡四百里南至里西北至

里西南到 里東南到 里西北到

里去西京七千四百四十二里去東京

百九十口七千三百

儋州 今理義 土地與珠崖郡同 漢置儋耳郡 大

唐置儋州或為昌化郡領縣五 義倫 漢儋耳

此昌化 感恩 洛陽 富羅 隋善縣武

延德郡 東至萬安郡一百六十里南至大海七

郡四百五十五里東南到大海二十七里西南

到去東京七千七百九十七里戶八百一

五百二十

振州 今理寧 土地與珠崖郡同 隋置臨振郡 大

唐置振州或為延德郡領縣五 寧遠 延德

吉陽 寧川 洛屯

瓊山郡 東至 南至延德郡

至 西南到延德郡四百五十里西北到

去西京六千八百

里戶六百四十

瓊州 今理瓊 土地與珠崖郡同 大唐割崖州置

上南越

卷一百一十五

三

寶

一無十字

在作即

陽作場

寧一作臨

五下有十字

六作八

瓊州或為瓊山郡領縣五。瓊山。曾口。容。

瓊樂會。顏羅。

萬安郡。東至。

西至。東南到。西南到。

北至。

西南到。

東南到。

西北。

到。

去西京八千六百里。去東京七千七

百九十里。戶一千六百

萬安州。

今理萬安縣

土地與珠崖郡同。大唐置萬安

州。或為萬安郡。領縣四。萬安。陵水。富寧。

博遼。

風俗。

五嶺之南人雜夷獠不知教義以富為雄。

伐一作擊

臣一作目

一無上之字

遠險作峻遠 瘴作障

初成縣乃有質身於子者其富豪並鑄銅為大鼓
相攻伐則鳴此鼓至者如雲有鼓者號為耆老
群情推服本之舊事尉他於漢則稱蠻夷長老
大臣故里人呼其所尊為長珠崖環海尤難賓
服是以漢室嘗罷棄之。漢元帝時珠崖數反賈
國師徒請罷之帝從之天抵南方遐阻人強吏懦豪富兼

并役屬貧弱俘掠不忌古今是同其性輕悍易

興迷節。自尉他徵側之後無代不有擾亂故蕭
齊志云憑恃遠險隱伏巖障恣行寇盜

編戶爰自前代及於國朝多委舊德重臣撫寧

其地也。

南越

世宗通鑑卷八十五

三十六

贊

司馬氏曰。國家之治亂。本於禮。而風俗之善惡。係於習。赤子之啼。無有五方。其聲一也。及其長。則言語不通。飲食不同。有至死莫能相為者。是無他焉。所習異也。至於古今亦然。有服古之衣冠於今之世。則駭於州里矣。服今之衣冠於古之世。則僂於有司矣。衣冠烏有是非哉。習與不習而已矣。夫民朝夕見之。其心安焉。以為天下之事。正應如此。一旦驅之使去此而就彼。則無不憂疑而莫肯從矣。昔秦廢井田而民愁怨。王莽復井田而民亦愁。

魏孝文帝變胡服。効華俗而群下不悅。

魏孝文帝變胡服。効華俗而群下不悅。

見通 由此觀之。世俗之情。安於所習。駭所未

見。固其常也。是故上行下効。謂之風。薰蒸漸

漬。謂之化。淪夷委靡。謂之流。衆心安定。謂之

俗。及乎風化已失。流俗已成。則雖辨智弗能

論也。強毅不能制也。重賞不能勸也。嚴刑不

能止也。自非聖人得位而臨之。積百年之功。

莫能變也。司馬溫公文

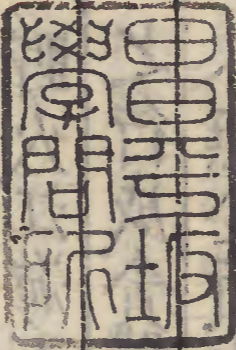
王氏曰。聖人之化。自近及遠。由內及外。是以京

師者風俗之樞機也。四方之所面向而依倣也。加之士民富庶。財物畢會。難以儉率。易以奢變。至於發一端作一事。衣冠車馬之奇器。物服玩之具。旦出奇制。夕染諸夏。工者矜能於無用。商者通貨於難得。歲加一歲。巧眩之性不可窮。好尚之勢多所易。故物有未弊而見毀於時。人有循舊而見嗤於俗。富者競以自勝。貧者恥其不若。且曰彼人也。我人也。彼為奉養若此之麗。而我反不及。由是轉相慕效。務盡鮮明。使愚下之人有逞一時之嗜。

漏

破終身之蓄。產而不自知也。且山林不絕。野火江海不能實。陋卮淳和之風散。則貪殘之行成。貪饕之行成。則上下之力匱。如此則人無全行。士無廉聲。尚陵逼者為時宜。守檢押者為鄙野。節義之民少。兼并之家多。富者財產滿布州域。貧者困窮不免於溝壑。夫人之為性。心充體逸則樂生。心鬱體勞則思死。若是之俗。何法令之能避哉。故刑罰所以不措者此也。且壞崖破岩之水。原有涓涓。于雲蔽日之木。起於青葱。禁微則易。救末者難。所宜

畧依古之玉制命市納賈以觀好惡有作奇
 技淫巧以疑衆者糾罰之下至物器饌具爲
 之品制以節之工商逐末者重租稅以困辱
 之民見末業之無用而又爲糾罰困辱不得
 不趨田畝田畝闢則民無饑矣以此顯示衆
 庶未有輦轂之內治而天下不治矣臨川文



氏通典卷第一百八十四

