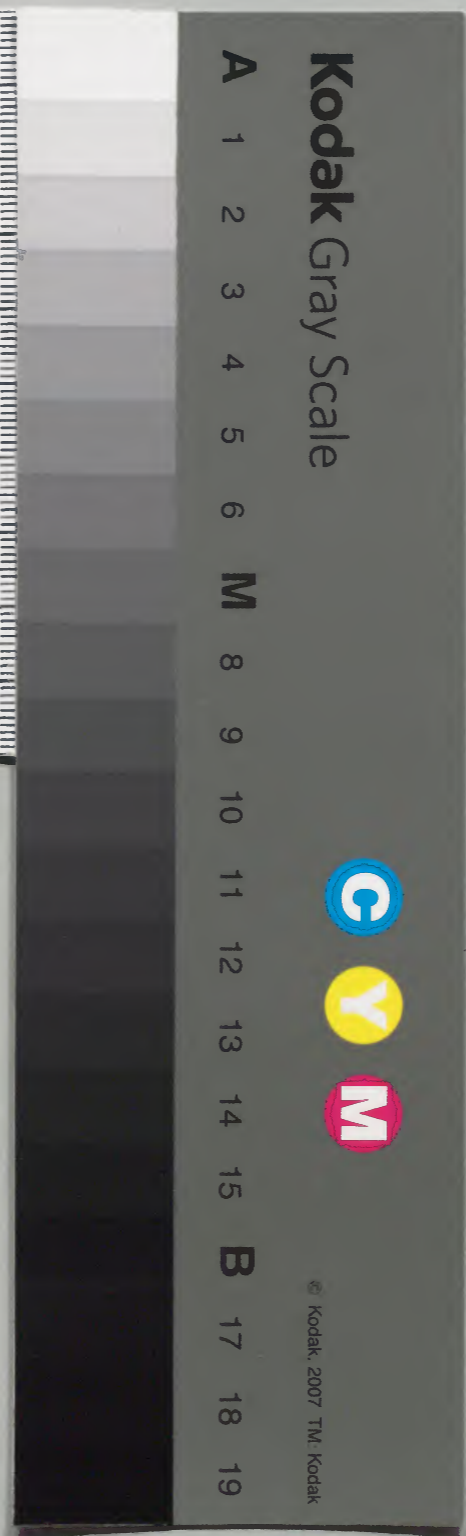


內閣文庫	漢	12532
冊數	4	(1)
函號	301	67

內閣文庫	漢	12532
冊數	4	(1)
函號	301	67

301-67



大學東
校其精
局之印

醫學館
寮書

明醫雜著目錄

卷之一

醫論

發熱論

補陰丸論

勞瘵

枳朮丸論

化痰丸論

備用要方暑症

明醫雜著 目錄

日本醫學圖書

卷之二

泄瀉

痢疾

瘧疾

咳嗽

痰飲

擬治嶺南諸病

卷之三

續醫論

喘脹

氣虛血虛

飲食過傷

頭痛

眼赤腫痛

耳鳴如蟬

鼻塞

牙床腫痛

小便不禁

月齋雜著 目錄

男子陰痿

夢遺精滑

婦人女子經脉不行

婦人半產

東垣丹溪治病方論

或問丹溪治病之法

暑病

附滑伯仁先生診家樞要

卷之四

風症

擬治諸方

卷之五

臍風

變蒸

潮熱

大小便白

小兒病多屬肝脾二經

急驚

急驚變慢驚

驚搐

小兒用藥不宜峻厲

驚後目動咬牙

小兒好睡

出痘發搐

益黃散治病

傷風流涕

驚搐等症誤用藥餌

風癩及脚指常腫

小兒無補腎法

擬定諸方

序次丹溪小兒痘瘡治法

卷之六

附方

明醫雜著目錄終

明醫雜著目錄

明醫雜著卷之一

鄞人王節齋集

後學薛 巳註

卜兼三校

醫論

或問仲景東垣河間丹溪諸書孰優學之宜何主
 曰宜專主內經而博觀乎四子斯無弊矣蓋醫之
 有內經猶儒道之六經無所不備四子之說則猶
 學庸語孟爲六經之階梯不可缺一者也四子之

書初無優劣但各發明一義耳仲景見內經載傷寒而其變遷反覆之未備也故著論立方以盡其變後人宗之傳用既久漸失其真用以通治溫暑內傷諸症遂致誤入故河間出而始發明治溫暑之法東垣出而始發明治內傷之法河間之論即內經五運六氣之旨東垣之說即內經飲食勞倦之義仲景非不知溫暑與內傷也特其著書未之及河間東垣之於傷寒則遵用仲景而莫敢違矣至於丹溪出而又集諸儒之大成發明陰虛發熱

類乎外感內傷及濕熱相火為病甚多隨症著論亦不過闡內經之要旨補前賢之未備耳外感法仲景內傷法東垣熱病用河間雜病用丹溪一以貫之斯醫道之大全矣

或問仲景處方藥品甚少及東垣用藥多至二十餘味丹溪云余每治病用東垣之藥效仲景處方庶品味數少則藥力專精丹溪何以不法東垣而效仲景耶曰明察藥性莫如東垣蓋所謂聖於醫者也故在東垣則可多他人而效其多斯亂雜矣

東垣如韓信將兵多多益善丹溪一過能將十萬故不敢效其多

愚按經云治病必求其本本於四時五臟之根也故察古張先生云五臟子母虛實鬼邪微正若不達其肯意不易得而入焉徐用誠先生云凡心臟得病必先調其肝腎一臟腎者心之鬼肝氣通則心氣和肝氣滯則心氣乏此心病先求於肝清其源也五臟受病必傳其所勝水能勝火則腎之受邪必傳於心故先治其腎逐其

邪也故有退腎邪益肝氣兩方或診其脉肝腎兩臟俱和而心自主疾然後察其心家虛實治

之餘做此詳見下之機微義小兒部

或問人言東南氣熱可服寒藥西北氣寒可服溫藥然今東南之人常服胡椒姜桂不見生病而西北之人畏食椒姜辛熱之物何也曰東南雖熱然地卑多濕辛熱食藥亦能劫濕西北雖寒然地高多燥辛熱食藥却能助燥故耳治病用藥者須識此意

愚按異法方宜論云東南之域下卑濕熱其人
腠理疎通汗液妄泄陽氣內虛故宜食椒姜辛
熱之物以助其陽也西北之域高陵風寒其人
腠理緻密汗液內固陽氣充實不宜食椒姜辛
熱之物反益其陽也東坡先生仕黃州其民疫
癘流行先生以聖散子治之其功甚效是其地
卑濕四時鬱熱腠理疎通汗液妄泄陽氣虛寒
是以相宜西北疫癘民用之死者接踵此余之
目擊也

丹溪先生治病不出乎氣血痰故用藥之要有二
氣用四君子湯血用四物湯痰用二陳湯又云次
病屬鬱立治鬱之方曰越鞠丸蓋氣血痰二病多
有兼鬱者或鬱久而生病或病久而生鬱或誤藥
雜亂而成鬱故余每用此方治病時以鬱法參之
氣病兼鬱則用四君子加開鬱藥血病痰病皆然
故四法者治病用藥之太要也丹溪又云近世治
病多不知分氣血但見虛病便用參芪屬氣虛者
固宜矣若是血虛豈不助氣而反耗陰血耶是謂

血病治氣則血愈虛耗甚而至於氣血俱虛故治病用藥須要分別氣血明白不可混淆

愚按經云脾胃為氣血之本若陽氣虛弱而不能生陰血者宜用六君子湯陽氣虛寒而不能生陰血者亦用前湯加炮姜若胃土燥熱而不能生陰血者宜用八味丸其餘當更推五臟互相生尅而調補之

一儒者每勞役則食少胸痞發熱頭痛吐痰作

渴脉浮大余謂此脾胃氣虛而血病也不信服
一陳四物黃柏知母之類腹痛作嘔脉洪數而無倫次先以六君子湯加炮姜痛嘔漸愈又用
補中益氣湯而痊○一儒者素勤苦因飲食失節大便下血或赤或黯後非便血則盜汗非惡寒則發熱六脉浮大心脾則瀉此思傷心脾不能攝血歸源也蓋血即汗汗即血其色赤黯便血盜汗皆火之升降微甚耳惡寒發熱氣血俱虛也乃午前用補中益氣湯以補脾肺之源舉

下陷之氣午後用歸脾湯加麥門冬五味子以
輔心脾之血收耗散之液不兩月而諸症悉安
或問人有積塊疝氣心腹痛等症者雖多服久服
附子姜桂等熱藥而不發藥毒不生他病然本病
日深者何也曰諸積諸痛喜溫而惡寒熱藥與病
情相合積久成鬱而火邪深矣鬱熱既深則見寒
愈逆見熱愈喜兩熱相從故不生他病所謂尤則
害兼迺制火極而似水者也然真氣被食陰血乾
枯病日深痼而不可為矣世人不識但見投熱不

熱誤認為沉寒痼冷而益投之至死不誤悲夫然
則治之當如何曰當用從治之法內經曰熱因寒
用寒因熱用伏其所主先其所因者是也

凡治諸病時常審察有無飲食傷積但見胸膈飽
悶或噫氣噯酸腹痛腸泄惡食少食便問曾何飲
食審知傷積即便先調脾胃消導飲食然後用本
病之藥或於本病藥內加入消導飲食藥若不知
審此則藥雖對症而不効蓋人以脾胃為主胃氣
自傷則不能運化藥味以成功也亦有食後即藥

或藥後卽睡或服藥太多者謂之傷藥要須識此
吾妻嘗胎漏忽日血大崩遂暈去服童使而醒少
頃復暈急煎服荆芥隨醒隨暈服止血止暈之藥
不效忽然嘔吐予以童便藥汁滿於胸膈也卽以
手探吐之少間吐出米飯及藜菜碗許詢問其由
適方午飯後着惱故卽崩而不止予悟曰因方飽
食胃氣不行故崩甚血旣大崩胃氣益虛而不能
運化宜乎服藥而無效也急宜調理脾胃遂用白
朮五錢陳皮麥芽各二錢煎服之服未半而暈止

再服而崩止遂專理脾胃服十數劑胃氣始還然
後加血藥服之而安若不審知食滯而專用血崩
血暈之藥豈不誤哉

愚按人以脾胃爲本納五穀化精液其清者入
榮濁者入胃陰陽得此是謂之橐籥故陽則發
於四肢陰則行於五臟土旺於四時善載乎萬
物人得土以養百骸身失土以枯四肢東垣以
飲食自傷醫多妄下清氣下陷濁氣不降乃生
臏脹所以胃脘之陽不能升舉其氣陷入中焦

當用補中益氣使濁氣自降不治自安竊謂飽食致崩者因傷脾氣下陷於腎與相火協合濕熱下迫而致宜用甘溫之劑調補氣則血自歸經而止矣若誤用寒涼復損胃氣則血無所羈而欲其止不亦難哉大凡脾胃虛弱而不能攝血宜調補脾氣爲主○一婦人崩漏面黃或赤時覺腹間臍下痛四肢困倦煩熱不安其經行先發寒熱兩肋如束此脾胃虧損元氣下陷與相火濕熱下迫所致用補中益氣湯加防風芍

藥炒黑黃柏兼服歸脾湯而愈

凡婦人產後陰血虛陽無所依而浮散於外故多發熱治法用四物湯補陰血而以炙乾姜之苦溫從治收其浮散使歸依於陰然產後脾胃虛多有過於飲食傷滯而發熱者誤作血虛則不效矣但遇產後發熱若胸膈飽悶噯氣惡食泄瀉等症只作傷食治之若發熱而飲食自調者方用補血正法

愚按新產陰血暴傷陽無所附而外熱宜用四

物炮姜補陰以配陽若因誤服寒涼尅伐之劑而外熱此為寒氣隔陽於外宜用四君子加姜桂如不應急加附子若或肌膚發熱面目赤色頭渴引飲此血脫發躁宜用當歸補血湯若胸膈飽悶噯腐惡食或吞酸吐瀉發熱此為飲食停滯宜用四君子加厚朴山柎若胸膈飽悶食少發熱或食而難化此為脾氣虛弱宜用六君子加炮姜若用峻厲之劑腹痛熱渴寒熱嘔吐等症此為中氣復傷急用六君子加炮姜若認

為熱投以他劑則誤矣

凡傷寒時氣大病熱退之後先服參耆甘溫之藥一二服以扶元氣隨後便服滋陰生津潤燥之藥蓋大病後汗液外耗水穀內竭必有小便赤澀大便秘結等症須識此意預防之

愚按大病後穀消水去精散衛亡多致便利枯竭宜當補中益氣為要蓋脾為中州澆灌四傍與胃行其津液者也况大腸主津小腸主液亦皆稟氣於胃胃氣一充津液自行矣燥甚者別

當以辛潤之以苦泄之

凡泄瀉病誤服參芪等甘溫之藥則病不能愈而或變為黃疸蓋泄屬濕甘溫之藥能生濕熱故反助病邪久則濕熱甚而為疸矣惟用苦寒瀉濕熱苦溫除濕寒則愈泄止後脾胃虛弱方可參芪等藥以補之

愚嘗治少宰李蒲汴庚寅冬濕熱泄瀉因未生子惑於人言淡滲之劑能瀉腎而服參芪等藥後變黃疸小便不利腹脹胸痞余曰有是病必

用是藥須以淡滲疎導其濕熱遂用茵陳五苓散諸症頓退至辛卯冬生子

南方人稱發熱為勞發蓋謂勞苦而發熱即東垣內傷之旨也此病輕者一二發自愈重者用東垣法補之甚則加熟附子若因勞力辛苦而發熱切不可誤作外感輕易發汗也

愚按內傷發熱者因飲食過時勞役過度而損耗元氣陰火得以乘其上位故翕翕然而發熱宜用補中益氣湯以升其陽若因勞力辛苦入

房不節虧損精血虛火妄動而發熱者宜用六味地黃丸以補其陰不可認作有餘之火而用黃柏知母之類也

東垣論飲食勞倦為內傷不足之症治用補中益氣湯遡洄集中又論不足之中又當分別飲食傷為有餘勞倦傷為不足予謂傷飲食而留積不化以致宿食鬱熱發於外此為有餘之症法當消導東垣自有枳朮丸等治法具於飲食門矣其補中益氣方論却謂人因傷飢失飽致損脾胃非有

積滯者也故只宜用補藥蓋脾胃全賴飲食之養今因飢飽不時失其所養則脾胃虛矣又脾主四肢若勞力辛苦傷其四肢則根本竭矣或專因飲食不調或專因勞力過度或飲食不調之後加之勞力或勞力過度之後繼以不調故皆謂之內傷元氣不足之症而宜用補藥也但須於此四者之間審察明白為略加減則無不效矣

愚按飲食勞倦頗同而理異也王安道先生曰勞倦傷飲食傷二者雖俱為內傷不可混而為

夫飲食受傷而留滯不化則有餘矣有餘者
瀉之傷飢失飽致損脾胃非有積滯則不足矣
不足者補之如東垣枳朮丸之類雖曰消導固
有補益於間然亦施於不甚傷者耳元非以為
通行之藥也蓋停滯之物非枳朮丸之力所能
去者若泥於消導而弗知變則不善用前人之
意矣

內傷發熱是陽氣自傷不能升達降下陰分而為
內熱乃陽虛也故其脉大而無力屬肺脾陰虛發

熱是陰血自傷不能制火陽氣升騰而為內熱乃
陽旺也故其脉數而無力屬心腎經曰脉大而無
力為陽虛脉數而無力為陰虛無力為虛有力為
實

愚按陽虛發熱者宜用補中益氣湯以升補陽
氣陰虛發熱者宜用六味地黃丸以培補陰血
總論一症雖有陰陽氣血之分實則皆因脾胃
陽氣不足所致其發熱屬形病俱虛余故禁服
黃柏知母恐復傷陽氣耳○閣老李序菴有問

生饋坎離丸喜而服之余曰前丸乃黃柏知母
恐非所宜服者內經有云壯火食氣少火生氣
今公之肝腎二脉數而無力宜滋其化源不宜
瀉火傷氣也不信服將兩月脾氣漸弱發熱愈
甚小便澀滯兩拘腫痛公以為瘡毒余曰此肝
腎二經虧損虛火所致耳當滋補一經為善遂
朝用補中益氣湯夕用六味地黃丸諸症悉愈
予見脾胃素弱肝腎陰虛而發熱者悉服十味
固本丸與黃柏知母之類反泄真陽令人無子

可不慎哉

傷寒發熱是寒邪入衛與陽氣交爭而為外熱陽
氣主外為寒所傷而失其職故為熱其脉緊而有
力是外之寒邪傷衛也治主外

愚按前症反覆變遷若治失其宜命在反掌益
寒邪自表入裡治法雖有三陽之異然不可拘
泥日數亦有其邪終止於一經而不傳他經者
嘗治陳湖一男子患傷寒仰臥一月且耳聾余
意其病尚在少陽故脇痛不能轉側及耳聾也

與小柴胡湯加山梔一劑即能轉側尾間處肉
潰皆蛆耳亦有聞蓋少陽屬風木而風木能生
蟲也其在少陽明矣

傷暑發熱是火邪傷心元氣耗散而邪熱入客於
中故發為熱汗大泄無氣以動其脉虛遲而無力
是外之熱邪傷榮也治主內

愚按夏月陽氣浮於外陰氣伏於內法當調補
陽氣為主而佐以解暑此推內經捨時從症之
良法也故前症當究其所因而治之不可泛用

香薷飲之類走散陽氣導損真陰而益其病也
又有夏間用薄荷煎湯以代茶殊不知散人之
真氣即久用川芎湯今人暴死之類也詳見後

病有感有傷有中感者在皮毛為輕傷者兼肌肉
稍重中者屬臟腑最重寒有感寒傷寒中寒風有
感風傷風中風暑有感暑傷暑中暑當分輕重表
裏治各不同又如中濕中氣中毒皆云中中者中
也謂邪直入於中也故為重病

凡治心腹疼痛但是新病須問曾何飲食因何傷

感有無積滯便與和中消導之藥若日數已多會多服過辛溫燥熱之藥嘔吐不納胸膈飽悶口舌乾燥太小便澀難則內有鬱熱或原有舊病因感而發綿延日久見証如前者俱用開鬱行氣降火潤燥之藥如川芎香附炒山梔黃連姜汁之類甚者再加芒硝治心腹久痛須於溫散藥內加苦寒鹹寒之藥溫治標寒治其本也

愚按腹痛若脾胃虛弱飲食不化或間腹中作痛用六君子湯若飲食過多停滯未化或兼腹

痛用六君子湯若飲食既化脾胃復傷或兼腹中作痛用六君子加當歸若胃中有熱心腹中脘作痛嘔吐用二陳湯加黃連山梔若脾胃虛弱少食心腹作痛用六君子湯脾胃虛寒亦用前湯加炮姜大凡腹滿痛按之不痛為虛痛者為實餘當臨症制宜○副郎李孟卿嘗患腹痛每治以補中益氣加山梔即愈一日因怒腹痛脉弦緊以前湯吞左金丸三十粒而愈○一婦人心腹痛諸藥不應余用炒黑山梔桔梗治

之而愈○儒者沈左文內停飲食外感風寒頭
痛發熱惡心腹痛用人參養胃湯加芎芷麴蘖
香附桔梗一劑諸症悉退次日腹痛甚可畏喜
手按痛即止此脾氣虛弱客寒乘之而作是內
虛寒而外假熱也用香砂六君子如木香炮姜
服之痛減六七又以前藥去一香一鍾而愈○
府庠徐道夫母胃脘當心痛劇右寸關俱無左
雖有微而似絕手足厥冷病勢危篤察其色眼
胞上下青黯此脾虛肝木所勝用參朮茯苓陳

皮甘草補其中氣用木香和胃氣以行肝氣用
吳茱萸散脾胃之寒止心腹之痛急與一劑俟
滾先服煎熟再進諸病悉愈

昔人有云我但卧病即於胸前不時手寫死字則
百般思慮俱息此心便得安靜勝於服藥此真無
上妙方也蓋病而不慎則死必至達此理者必能
清心克己凡百謹慎而病可獲痊否則雖有良藥
無救也世人遇病而猶恣情任性以自戕賊者是
固不知畏死者矣又有一等明知畏死而怕人知

覺諱而不言或病已重而猶強作輕淺態度以欺
人者斯又知畏死而反以取死尤可笑哉
愚按心之官則思而脾則主於思病者有思則
心火妄動而五火翕然隨之脾氣益傷諸藏仍
病故書死字以自譬則百慮悉而天君泰然雖
有疾病勿藥自愈矣故古人謂諱疾忌醫驕恣
不論於理之類爲不治之疾有由然矣

發熱論

世間發熱症類傷寒者數種治各不同外感內傷

乃太關鍵張仲景論傷寒傷風此外感也因風寒
之邪感於外自表入裏故宜發表以解散之此麻
黃桂枝之義也以其感於冬春之時寒冷之月即
時發病故謂之傷寒而藥用辛熱以勝寒若時非
寒冷則藥當有變矣如春溫之月則當變以辛涼
之藥如夏暑之月則當變以甘苦寒之藥故云冬
傷寒不即病至春變溫至夏變熱而其治法必因
時而有異也又有一種冬溫之病謂之非其時而
有其氣蓋冬寒時也而反病溫焉此天時不正陽

氣反泄用藥不可溫熱又有一種時行寒疫却在
溫暖之時時行溫暖而寒反為病此亦天時不正
陰氣反逆用藥不可寒涼又有一種天行溫疫熱
病多發於春夏之間沿門闔境相同者此天地之
癘氣當隨時令參氣運而施治宜用劉河間辛涼
甘苦寒之藥以清熱解毒已上諸症皆外感天地
之邪者若夫飲食勞倦為內傷元氣此則真陽下
陷內生虛熱故東垣發補中益氣之論用人參黃
芪等甘溫之藥大補其氣而提其下陷此用氣藥

以補氣之不足者也又若勞心好色內傷真陰陰
血既傷則陽氣偏勝而變為火矣是謂陰虛火旺
勞瘵之症故丹溪發陽有餘陰不足之論用四物
加黃柏知母補其陰而火自降此用血藥以補血
之不足者也益氣補陰皆內傷症也一則因陽氣
之下陷而補其氣以升提之一則因陽火之上升
而滋其陰以降下之一升一降迥然不同矣又有
夏月傷暑之病雖屬外感却類內傷與傷寒大異
蓋寒傷形寒邪客表有餘之症故宜汗之暑傷元

氣爲熱所傷而耗散不足之症故宜補之東垣所謂清暑益氣者是也又有因時暑熱而過食冷物以傷其內或過取涼風以傷其外此則非暑傷人乃因暑而自致之病治宜辛熱解表或辛溫理中之藥却與傷寒治法相類者也凡此數症外形相似而實有不同治法多端而不可或謬故必審其果爲傷寒傷風及寒疫也則用仲景法果爲溫病及溫疫也則用河間法果爲氣虛也則用東垣法果爲陰虛也則用丹溪法如是則庶無差誤以

害入矣今人但見發熱之證一皆認作傷寒外感率用汗藥以發其表汗後不解又用表藥以涼其肌設是虛證豈不死哉間有頗知發熱屬虛而用補藥則又不知氣血之分或氣病而補血或血病而補氣誤入多矣故外感之與內傷寒病之與熱病氣虛之與血虛如冰炭相反治之若差則輕病必重重病必死矣可不畏哉凡酒色過度損傷脾胃真陰咳嗽吐血衄血吐血咯血等症誤服參芪等甘溫之藥則病日增服之過多則不可治

蓋甘溫助氣氣屬陽陽旺則陰愈消前項病症乃
陰血虛而陽火旺宜服苦其寒之藥以生血降火
世人不識往往服參芪以為補予見服此而死者
多矣

愚按前論治驗見於各類

補陰丸論

人之一身陰常不足陽常有餘况節慾者少過慾
者多精血既虧相火必旺火旺則陰愈消而勞瘵
咳嗽咯血吐血等症作矣故宜常補其陰使陰與

陽齊則水能制火而水升火降斯無病矣故丹溪
先生發明補陰之說謂專補左尺腎水也古方滋
補藥皆兼補右尺相火不知左尺原虛右尺原旺
若左右平補依舊火勝於水只補其左制其右庶
得水火相平也右尺相火固不可衰若果相火衰
者方宜補火但世之人火旺致病者十居八九火
衰成疾者百無一二且少年腎水正旺似不必補
然慾心正熾妄用太過至於中年慾心雖減然少
年斲喪既多焉得復實及至老年天真漸絕只有

孤陽故補陰之藥自少至老不可缺也丹溪先生
發明先聖之旨以正千載之訛其功盛哉今立補
陰丸方備加減法於後

黃蘗 去皮酒拌 知母 去皮毛酒 龜板 酥炙透

瑣陽 酥炙 枸杞子 各二兩 五味子 一兩

地黃 酒拌蒸忌 天門冬 去心 白芍藥 酒炒

乾姜 炒紫色色二三錢寒 月加至五錢

右為末入煉蜜及猪脊髓二條和藥末杵勻丸
桐子大每服八九十九空心淡鹽湯送下寒月

可用溫酒下

愚按前症設若腎經陰精不足陽無所化虛火
妄動以致前症者宜用六味地黃丸補之使陰
旺則陽化若腎經陽氣燥熱陰無以生虛火內
動而致前症者宜用八味地黃丸補之使陽旺
則陰生若脾虛不能生腎陰陽俱虛而致前症
者宜用補中益氣湯六味地黃丸培補元氣以
滋腎水若陰陽絡傷血隨氣泛行而患諸血症
者宜用四君子加當歸純補脾氣以攝血歸經

太僕先生云太寒而盛熱之不熱是無火也太熱而盛寒之不寒是無水也又云倏忽往來時發時止是無水也晝見夜伏夜見晝止不時而動是無火也當求其屬而主之無火者宜益火之源以消陰翳無水者宜壯水之主以鎮陽光不可泥用沉寒之劑

若夢遺精滑病者加牡蠣童便煨白木各一兩山茱萸

椿根白皮炒各七錢若有赤白濁病者加白木白茯苓

苓各一兩半山梔仁黃連炒各五錢

愚按前症屬足三陰虧損所致益腎主閉藏肝主疎泄若肝腎虛熱者用四物加柴胡山梔山茱萸山藥脾胃氣虛者用補中益氣加山茱萸山藥思慮傷脾者兼用歸脾湯加山茱萸山藥肝腎虧損者六味丸真陽虛敗八味丸心腎不交用草薢分清飲心氣虛熱者清心蓮子飲○朱工部素陰虛勞則遺精齒痛用補中益氣湯加半夏茯苓芍藥山茱萸山藥治之少愈更以十全大補加五味麥門悉愈○一儒者患此兼脚跟

作痛口乾作渴大便乾燥午後熱甚用補中益氣加芍藥玄參并加減八味丸而愈

若脚軟弱無力者加牛膝酒洗二兩虎脛骨酥炙透一兩防

已酒洗木底各五錢

愚按前症多因足三陰虛虧損若脾腎不足而無力者用還少丹肝腎虛熱而足無力者用六味丸如不應急用八味丸○太尹徐克明因飲食失宜日晡發熱口乾體倦小便赤澀兩腿酸疼彼知醫自用四物黃柏知母之劑反頭眩目

赤耳鳴唇燥寒熱痰湧大便熱痛小便赤澀又用四物芩連枳實之類胸膈痞滿飲食少思汗出如水再用一陳芩連黃柏知母麥門五味言語謔妄兩手舉拂余謂汗多亡陽神無所依用參芪各五錢歸木各三錢遠志茯神酸棗仁炙草各一錢服之熟睡良久四劑稍安又用八珍湯調補而愈○一儒者因累婚脚腿軟痛面黑食減惡寒足腫小腹脹痛上氣痰喘余以為少陰虧損陽氣虛寒之症用八味丸料煎服諸症

頓除又服丸劑半載元氣漸充形體如故○
婦人發熱口乾月經不調半載後兩腿無力服
祛風散濕之劑腿益腫痛體更倦怠經事不通
余作肝脾腎虛寒用六味八味一丸兼服兩月
諸症漸愈

若有疝氣病者加蒼木鹽水炒黃連姜汁炒山梔炒

六川芎一兩吳茱萸炒青皮去穢各

愚按疝症專主肝經者多如運氣或在臬寒勝
木氣攣縮禁於此經或司天燥勝木氣抑鬱於

此經或忿怒悲哀憂抑頓挫結於經或藥淋外
固閉尾縮精壅於此經其病差別如此且失遺
溺閉降陰痿疝痺精滑白淫皆男子之疝也不
可妄歸之腎冷血澗不月月罷腰膝上熱足楚
隘乾癢閉少腹有塊或定或移前陰突出後陰
痔核皆女子之疝也但女子不謂之疝而為之
瘕若年少而得之不計男子婦人皆無子故隱
蔽委曲之事了不干脾腎小腸之事乃足厥陰
之症也竊謂前症若因肝經濕熱當用炒山梔

茯苓黃柏澤瀉川芎當歸吳茱萸黃連山查若
肝腎一經濕熱當用六味地黃丸料加柴胡山
梔若肝脾一經陰虛熱宜補中益氣加炒山梔
炒黑黃連吳茱萸蓋疝各有七形症所因不同
治法亦異當詳玉機微義

若脾氣虛弱畏寒易泄者加白朮三兩陳皮一兩乾姜

炒加至七錢

愚按前症亦有脾胃虛弱有脾胃虛寒有命門
火衰者脾胃虛弱畏寒易泄者用六君子加補

骨脂肉豆蔻治之脾胃虛寒畏寒易泄者用六
君子肉果木香調之命門火衰不能生脾土者
用八味丸補之○沈太尹每五更即泄余以為
腎泄用五味子散數服而愈後不慎起居不節
飲食其泄復作日夜無度畏寒飲食且難消化
肌體日瘦余曰乃變火衰之症也遂與八味丸
瀉止食進

若眼目昏暗加當歸酒洗川芎菊花各一兩柴胡黃連

烏犀角各五錢蔓荆子防風各三錢

明醫雜著 卷之一

思按目者五臟之華上榮於目得氣血之精者若昏暗或有黑花皆腎經不足也用滋陰腎氣丸若視物散大或見非常之狀者皆陰血虛弱也用滋陰地黃丸若兩目昏暗四肢倦怠者乃脾虛五臟之精不能上騰用東垣益氣聰明湯若兩目緊小羞明畏日或視物無力肢體倦怠或頭面麻木者乃脾肺之氣虛不能主行也用東垣神效黃芪湯若病後或日晡或燈下不能觀物者乃陽虛下陷陰盛故也用決明夜光丸

或鎮陰升陽湯

若兼氣虛之人加入參黃芪

蜜炙各二兩

○若左尺既

虛右尺亦微命門火衰陽事不舉加黑附子

小便浸炮

去肉桂

去皮各七錢

沉香

五錢

愚按前症果尺脉虛宜用六味地黃丸以滋水

之源若右尺脉虛宜用八味地黃丸以益火之

主

勞瘵

男子二十前後色慾過度損傷精血必生陰虛火

動之病睡中盜汗午後發熱哈哈咳嗽倦怠無力
 飲食少進甚則痰涎帶血咯吐出血或咳血吐血
 衄血身熱脉沉數肌肉消瘦此名勞瘵最重難治
 輕者必用藥數十服重者期以歲年然必須病人
 愛命堅心定志絕房室忌妄想戒惱怒節飲食以
 自培其根否則雖服良藥亦無用也此病治之於
 早則易若到肌肉銷鑠沉由着床沉伏細數則難
 為矣又此病大忌服人參若曾服過多者亦難治
 今製一方于後治色慾證先見潮熱盜汗咳嗽倦

怠越早服之

生地黄酒洗甘草炙

乾姜炮各五分川芎

熟地各一錢陳皮七分

當歸 白朮各一錢三分

黃蘗蜜水浸

白芍藥炒一錢三分

知母蜜水浸

天門冬去心皮各一錢

生姜三片水煎空心溫服

愚按前方治火盛陰虛之法也大抵此症屬足
 三陰虧損虛熱無火之症故晝發夜止夜發晝
 止不時而作當用六味地黃丸為主以補中益

氣湯調補脾胃若脾胃先損者當以補中益氣
為主以六味地黃丸溫存肝腎多有得生者若
誤用黃柏知母之類則復傷脾胃飲食日少諸
藏愈虛元氣下陷腹痞作瀉則不可救矣夫衄
血吐血之類因虛火妄動血隨火而泛行或陽
氣虛不能攝血歸經而妄行其脉弦洪乃無根
之火浮於外也大抵此症多因四五月為火
土大旺金水衰涸之際不行獨宿淡味保養
藏及十一月火氣潛藏不遠幃幙戕賊真元

故至春末夏初患頭疼脚軟食少體熱注夏之
病或少有老態不耐寒暑不勝勞役四時迭病
皆因氣血方長而勞心虧損或精血未滿而早
斲喪故其見症難以名狀若左尺脉虛弱或細
數是左腎之真陰不足也用六味丸右尺脉遲
軟或沉細而數欲絕是命門之相火不足也用
八味丸至於兩尺微弱是陰陽俱虛也十補丸
此皆滋其化源也仍參前發熱及後咳嗽諸症
治法用之○州同韓用之色慾過度煩熱作渴

飲水不絕小便淋瀝大便秘結唾痰如湧面目
俱赤滿舌生刺兩唇燥裂遍身發熱或身如芒
刺而無定處兩足心如烙左三部脉洪而無倫
此腎陰虛陽無所附而發於外蓋太熱而甚寒
之，不寒是無水也當峻補其陰遂以加減八味
丸料一觔肉桂用一二兩以水頓煎六碗水冷與
飲半飢熟睡至晚又溫飲一碗諸症悉退翌日
畏寒足冷至膝諸症仍至是無火也當補其陽
急以八味丸四劑諸症頓退○舉人陳履賢色

慾過度孟冬發熱無時飲水不絕痰涎上湧遺
精不止小便淋瀝或用四物二陳之類胸膈不
利飲食少思大便不實余朝用四君子湯加熟
地當歸夕用加減八味丸更以附子唾津調搽
湧泉穴漸愈註見內科摘要○府庠王以道元氣素弱
丙午丁未二一年以科場歲考積勞致疾至十一
月間其病盛作太熱淚出隨凝目赤面黯揚手
露胸氣息沉沉幾絕脉洪大鼓指按之如無舌
乾捫之如刺此內真寒而外假熱也遂先服十

全大補湯余曰既服此湯其脉當收歛爲善少頃熟睡覺而惡寒增衣脉頓微細如絲此真寒之真象也余以人參一兩加熟附三錢水煎頓服而安夜間脉復脫余以參一二兩熟附五錢仍愈後以太劑參朮歸身炙甘草等藥調理而安右藥此敬臣所親試者雖昏瞶中固知必此藥然後可治必立齋然後能識此病能用此藥因尊信服之卒致痊愈向使誤投寒涼之劑能不殆哉今留餘生皆立翁所賜也感激

之餘因附數語言藥案之末以告世之患者一男子吐血遇勞卽作余以爲勞傷肺氣血不歸源與補中益氣加麥門五味山藥熟地茯神遠志服之而愈○一男子咳嗽吐血熱渴痰盛盜汗遺精余以爲腎水虧損用地黃丸料加麥門五味以壯水而愈後因勞怒忽紫血成塊上湧先用花蓋石以化之又用獨參湯以補之仍用前藥調理遂愈後每勞則咳嗽有痰吐血脾肺腎三脉皆洪數用補中益氣加貝母茯苓山

日... 茶山藥麥門五味與前藥間服而愈○一星士
談命良久不時吐血一二月余謂此勞傷肺氣
與補中益氣湯加麥門五味山藥熟地茯神遠
志服之而愈○一童子年十四歲發熱吐血余
謂補中益氣宜以滋化源不信乃服寒涼降火
前症愈甚或謂曰童子未室何腎虛之有參其
補氣奚為用之余述丹溪先生云腎主閉藏肝
主疎泄一藏俱有相火而其系上屬於心心為
君火為物所感則相火翕然而起雖不交會而

其精亦已暗耗矣又褚氏精血篇云男子精未
滿而御女以通其精則五臟有不滿之處異日
有難狀之疾正此謂也遂用補中益氣湯及地
黃丸而痊○一婦人素勤苦冬初咳嗽吐痰發
熱久而吐血盜汗經水兩月或二月一至遍身
作痛或用清熱化痰等藥口噤筋攣余用加減
八味丸及補中益氣加麥門五味山藥治之年
餘而痊○一婦人年將七十素有肝脾之症每
作則飲食不進或胸膈不利或中脘作痛或太

便作瀉或小便不利余用逍遙散加山梔茯神
遠志木香而愈後因憂思吐紫血成塊每作先
倦怠後煩熱以前藥加炒黑黃連三分吳茱萸
二分頓愈復因怒吐多色赤躁渴垂死乃用人
參一兩白朮白茯苓當歸各三錢陳皮炮黑乾
姜各一二錢炙甘草木香各一錢一劑頓止
若咳嗽盛加桑白皮馬兜鈴瓜蒌仁各七五味子
十粒

若痰盛加姜製半夏貝母瓜蒌仁各一錢

愚按前二症腎氣虛弱火盛水潤津液湧而為
痰者用六味丸腎經陽氣虛憊者用八味丸脾
肺氣虛不能攝涎歸源而痰盛咳嗽者用六君
子湯加桔梗虛寒者更加炮姜
若潮熱盛加桑白皮沙參地骨皮各七分
愚按前症若寅卯辰時潮熱者肝經燥熱也用
六味丸補腎水以生肝血若午未時潮熱者心
經虛熱也用六味丸壯水之主以制陽光申酉
戌時潮熱者肺經虛熱也用補中益氣湯培脾

土以生肺金亥子丑時潮熱者腎涸虛熱也用
六味丸兼手足逆冷者腎經虛敗也用六味丸
大凡潮熱發熱晡熱者五臟齊損也須用六味
丸氣血虧損者須用十全大補湯

若夢遺精滑加牡蠣龍骨山茱萸各七分

愚按前症若腎氣不足用益志湯金鎖正元丹
肝腎虛熱者用六味丸加味道遙散脾虛熱者
用六味丸補中益氣湯凡此悉屬不足之症宜
用十全大補湯或用葶藶分清飲送八味丸

若盜汗多加牡蠣酸棗仁各七分浮小麥一撮

愚按前症若陽氣虛弱汗出不止肢體倦怠用
芪附湯上氣喘急盜汗氣短頭暈者用參附湯
腎氣虛弱盜汗發熱者用六味丸若腎氣虛乏
盜汗惡寒者用八味丸氣血俱虛而盜汗者用
十全大補湯陽盛陰虛者當歸六黃湯心腎虛
弱者斑龍丸

若赤白濁加白茯苓一錢黃連二分

愚按前症若脾肺虛熱者用補中益氣湯送六

味九肺腎虛熱者用黃芩清肺飲送六味九肝
腎虛熱者加味道遙散送六味九勞傷心腎者
清心蓮子飲鬱結傷脾者歸脾湯若鬱怒傷肝
脾者加味道遙散若心腎虛弱者小溫金散若
思慮傷心腎者茯朮丸夢遺精滑赤白二濁治
法當互參用之○一男子年踰二十早於斲喪
夢遺精滑睡中盜汗唾痰見血足熱痿軟服黃
栢知母之類余曰此陽虛而陰弱也當滋其化
源不信恪服之前症益甚其頭漸大顙門漸開

視物皆大吐痰叫喊余以如法調補諸症漸退
頭顙漸斂而安

若兼衄血咳血出於肺也加桑白皮一錢黃芩山梔

各五分炒

若兼嗽血痰血出於脾也加桑白皮貝母黃連瓜

萋仁各七分

若兼嘔吐血出於胃也加山梔黃連乾姜蒲黃各炒

一錢韭汁半盞姜汁少許

若兼咯吐血出於腎也加桔梗玄參側栢葉炒各一錢

愚按前方惟上古之人形病俱實者宜用之今
之患者多屬形病俱虛治者當求其屬而主之
若前症鬱熱傷肺而衄血者用黃芪益氣湯肺
氣虛熱不能攝血而衄者用四君子加芎歸五
味子鬱結傷脾而嗽吐血者用歸脾湯胃經有
熱而嗽吐血者用犀角地黃湯胃氣弱而嗽吐
血者用四君子加芎歸升麻腎經虛熱陰火內
動而咯吐血用六味丸補中益氣湯怒動肝火
而見血者用加味道遙散腎涸肝火動而見血

者用六味丸雖曰血得熱而錯經妄行亦有衛
氣虛不能統攝榮血而為妄行者不可不察已
上諸症皆屬足三陰虧損虛火內動所作非外
因所致者宜六味丸補中益氣湯滋其化源是
治本也其因甚多不能枚舉治者當臨症而制
宜庶無悞矣

若先見血證或吐衄盛大者宜先治血治法輕少
者涼血止血盛大者先消瘀血次止血涼血蓋血
來多必有瘀於胸膈不先消化之則止之涼之不

應也葛可久十藥神書方可次第檢用方內惟獨
參湯止可用於大吐血後昏倦脉微細氣虛者氣
雖虛而復有火可加天門冬五錢若如前所云陰虛
火動潮熱盜汗咳嗽脉數不可用

愚按劉宗厚先生云榮者水穀之精也和調於
五藏灑陳於六腑乃能入於脉也源源而來生
化於脾總統於心藏受於肝宣布於肺施泄於
腎灌溉一身是以出入升降濡潤宣通者由此
使然也故經云氣主噓之血主濡之又云肺朝

百脉之氣肝統諸經之血氣血爲人身之橐籥
也觀此多因飲食起居六淫七情失宜虧損元
氣以致諸經失職不能司攝法當調補脾肝之
氣使血各歸其源諸病自愈矣若潮熱咳嗽而
脉數者元氣虛弱假熱之脉也尤當用甘溫調
補脾胃爲善

若病屬火大便多燥然須節調飲食勿令泄瀉若
胃氣復壞泄瀉稀瀉則前項涼寒之藥難用矣急
宜調理脾胃用白朮茯苓陳皮半夏神麩麥芽甘

草等藥俟胃氣復然後用前本病藥收功保後可
合補陰丸常服之及用葛可久方

愚按內經云腎開竅於二陰大小便也若腎經
津涸者用六味丸脾肺氣虛者補中益氣湯脾
經鬱結者加味歸脾湯氣血虛者八珍湯若發
熱作渴飲冷用竹葉黃芪湯若膏梁厚味積熱
者加味清胃散○一儒者大便素結服搜風順
氣丸後胸膈不利飲食善消面戴陽色左關尺
脉洪大而虛余曰此屬足三陰虛症也彼不信

乃服潤腸丸大便不實肢體倦怠余以補中益
氣六味地黃月餘而驗年許而安○一儒者懷
抱鬱結發熱作渴胸膈不利飲食少思服清熱
化痰行氣等劑前症益甚肢體倦怠心脾二脉
瀋滯余用加味歸脾湯飲食漸進諸症漸退但大便尚瀋
兩顴赤色用八珍湯加茯苓麥門五味至二十
餘劑大便自潤○一男子所患同前不信余言
服大黃等藥泄瀉便血遍身黑黯復求治余視
之曰此陰陽二絡俱傷也經曰陽絡傷則血外

明醫雜考
溢陰絡傷則血內溢內外俱傷其死奚待辭不
治後果然○一儒者口乾發熱小便頻濁大便
秘結盜汗夢遺遂致廢寢用當歸六黃湯一劑
盜汗頓止用六味地黃丸一便調和用十全大
補湯及前丸兼服月餘諸症悉愈

枳朮丸論

人之一身脾胃為主胃陽主氣脾陰主血胃司受
納脾司運化一納一運化生精氣津液上升糟粕
下降斯無病矣人惟飲食不節起居不時損傷脾

胃胃損則不能納脾損則不能化脾胃俱損納化
皆難元氣斯弱百邪易侵而飽悶痞積關格吐逆
腹痛泄痢等症作矣况人於飲食豈能一一節調
一或有傷脾胃便損飲食減常元氣漸憊矣故潔
古製枳朮之丸東垣發脾胃之論使人常以調理
脾胃為主後人稱為醫中王道厥有旨哉近世論
治脾胃者不分陰陽氣血而率皆理胃所用之藥
又皆辛溫燥熱助火消陰之劑遂致胃火益旺脾
陰愈傷清純中和之氣變為燥熱胃脘乾枯大腸

燥結脾臟漸絕而死期迫矣殊不知脾胃屬土屬濕位居長夏故濕熱之病十居八九况土旺四季寒熱溫涼各隨其時豈可備用辛熱之劑哉今舉枳朮丸方立加減法於後

白朮二兩 枳實一兩
麩炒

右為細末荷葉包飯燒取出杵爛和藥杵勻丸菘豆大每服五六十丸清米湯下此法一補一消取飲食緩化不令有傷東垣加陳皮一兩名枳朮橘丸治老幼元氣衰弱飲食少進久服令

人多食而不傷

愚按經云脾為消化之器薰蒸腐熟五穀者也若飲食自倍腸胃乃傷則不能運化其精微故噯氣吞酸脹滿痞悶之症作矣故用此丸消之實非專主補養若脾胃虛弱者宜用四君子湯脾胃虛寒者宜用四君子加炮姜命門火衰者用八味丸○廷評張汝翰飲食難化服枳朮丸體瘦發熱脉浮大余以為命門火衰而脾胃虛寒用八味丸不月而飲食進三月而形體充○

明醫雜著

工部陳禪亭患前症服消導之藥益甚余曰此
火衰而不能生壬故脾病也當益火則土自實
而脾安矣不悟仍服前藥後遂歿

若元氣素弱飲食難化食多即腹內不和疼痛泄
瀉此虛寒也加入參白芍藥酒炒神麴炒大麥芽炒
去皮各兩

愚按前方乃飲食所傷之治法也東垣先生云
亦有六淫而致瀉者有七情而致瀉者又有飲
食所傷而致瀉者有因胃氣下流而致泄者有

因風而成瀉泄者有因痰積於上焦以致大腸
不固而泄者有因脾胃氣虛而泄者治法外淫
所傷當調六氣七情所傷當平五臟飲食所傷
當消停滯胃氣下流當升舉之因風而成當解
散之痰積於上焦當去其痰而不治其泄脾胃
氣虛者當補益之○丹溪先生謂飲食畢而腸
鳴腹痛瀉盡食物者脾虛食瀉用理中湯加炮
姜攻刺腹痛洞下水穀名寒泄用理中湯送大
戊巳丸寒甚者附子桂香丸惡食者八物湯糞

明醫雜著 卷之一

四

色青黃肛門痛煩燥作渴小便不利者名熱瀉
用五苓散香連丸瀉而惡食而氣噫腐臭者名
食瀉治中湯加砂仁或送感應丸
僉憲高如齋飲食難化腹痛泄瀉用六君子加
砂仁木香治之而痊後復作完穀不化腹痛頭
疼體重困倦余以為脾虛受濕用芍藥防風湯
而愈○太僕楊舉元先為飲食停滯小腹重墜
用六君子加升麻柴胡漸愈後飲食難化大便
不實裏急後重數至匱而不得用升陽除濕防

風湯而痊後心腹作痛飲食不甘用和中丸倍
加益智仁而尋愈○光祿楊立之元氣素弱飲
食難化泄瀉不已小便短少灑淅惡寒體重節
痛余以為脾肺虛用升陽益胃湯而痊大凡泄
瀉服分利調補等劑不應者此肝木鬱於脾土
必用升陽益胃之劑庶能保生其五臟勝負所
致者見第一卷泄瀉各條下

若素有痰火胸膈鬱塞噯酸噎氣及素有吞酸吐
酸之症或有酒積泄瀉結痛此皆濕熱也加黃連

姜汁 白芍藥 酒炒 陳皮 各一兩 石膏生甘草 各五錢 縮砂 木香 各一錢 川芎 四錢

愚按前症吐酸吞酸太略不同吐酸者濕中生熱吞酸者虛熱內鬱皆屬脾胃虛寒中傳未症故內經以為火者指其病形而言也東垣以為胃寒者指其病本而言也凡患此者先當辨其吞吐而治以固本元為主若服寒涼復傷胃氣則實實虛虛者矣復審其脾氣虛而飲食不能輸化濁氣不能下降者須用六君子湯補養脾

胃為主少佐越鞠丸以清中故東垣先生云邪熱不殺穀若誤認為實熱而妄用寒涼必變敗症

若傷食飽悶痞塞不消加神麴麥芽山查 各一錢 有食積痞塊在腹者再加黃連厚朴 俱姜製 積堅者 再加蓬朮 醋 昆布 各二錢

愚按前症若脾胃素實止因倍食暴傷而患者宜用前藥否則慎用也東垣云脾胃之氣壯則多食而不傷過時而不饑前症若因脾氣虛弱

不能腐化者宜培補之若脾胃虛寒者宜溫養
之若命門火衰者宜溫補之大凡食積痞塊症
為有形所謂邪氣勝則實真氣奪則虛惟當養
正則邪積自除矣雖云堅者削之客者除之若
胃氣未虛元氣尚實乃可用也或病久虛羸或
元氣素弱者亦當固本為主而佐用前法不然
反致痞滿不食而益其病矣然古人立法皆備
其常也而為按圖索驥可乎學者推此而用其
庶幾乎

若傷冷食不消腹痛溏泄共加半夏姜製縮砂乾姜

神麴各大麥芽各五錢

愚按前症若傷性熱之物者用一陳加黃連山
查傷濕麴之物者用一陳加神麴麥牙傷米食
者用六君加穀蘖傷麴食者用六君加麥蘖傷
肉食者用六君加山查傷魚腥者用六君倍加
陳皮傷角黍炊飯者用六君倍加酒麴若物已
消而瀉未愈者此脾胃受傷也宜用六君子湯
若飲食減少或食而難化者屬脾胃虛寒也加

炮姜木香肉果不應加五味吳茱萸骨脂脾腎虛寒者須服八味丸否則多患脾虛中滿之症其神麴麥芽雖助戊土以腐熟水穀麥芽一味余嘗以治婦人喪子乳房脹痛欲成癰者用一二兩炒熟煎服即消其破血散氣可知矣丹溪云麥芽消腎婦人良方云神麴善下胎皆尅伐之功多而補益之功少亦不宜輕用○唐儀部胸內作痛月餘腹亦痛左關弦長右關弦緊面色黃中見青此脾胃虛弱肝邪所乘以補中益氣

湯加半夏木香二劑而愈又用六君子湯二劑而安○李儀部常患腹痛余以補中益氣湯加山梔即愈一日因怒肚腹作痛胸脇作脹嘔吐不食肝脉弦緊面色青黃此肝乘脾也仍用補中益氣吞左金丸一服即愈

若人性多氣惱夾氣傷食氣滯不通加川芎香附炒各七錢 木香黃連 姜炒各五錢

愚按前症若因中氣虛弱不能運行者宜用六君子加山梔木香如不應送保和丸○太守朱

陽山因怒腹痛作瀉或兩脇作脹或胸乳作痛
 或寒熱往來或小使不利或飲食不入嘔吐痰
 涎神思不清此肝木乘脾土用小柴胡加山梔
 炮姜茯苓陳皮製黃連一劑即愈製黃連即黃
 連吳茱萸等
分用熟水并濕罨一二十日
 同炒焦取黃連後做此 ○陽山之內素善怒
 胸膈不利吐痰甚多吞酸噎腐飲食少思手足
 發熱所服非非連根實必必檳蘇厚朴左關弦洪
 右關弦數余以為肝火血燥木乘土位也朝用
 六味地黃丸以滋養肝木夕用六君子加當歸

芍藥以調補脾土不月而愈後因悲怒前疾復
 作或用二陳加石膏服之吐涎如湧外熱如灼
 脉洪大按之如無余曰脾主涎乃脾損發熱而
 涎泛溢也也用六君子加姜桂一服即睡覺而諸
 症頓失又數劑而康若服理氣化痰等藥必變
 腹脹喘促腿浮膝腫淋瀝等症急用濟生加減
 腎氣丸救之多有得生者詳見各方

若胸膈不利過服辛香燥熱之藥以致上焦受傷
 胃脘乾燥嘔吐噎膈反胃加黃連姜炒山梔仁炒各
 五錢

白芍藥當歸

各一兩

桔梗生甘草石膏

各二錢

胸膈頑

痰膠結及大便燥秘再加芒硝

五錢

愚按王安道先生曰內膈嘔逆食不得入是有
火也若病而吐食入反出是無火也治法若脾
胃氣虛而胸膈不利者用六君子湯壯脾土生
元氣若辛熱之劑而嘔吐噎膈者用四君子加
芎歸益脾土以抑陰火胃火內格而飲食不入
者用六君子加苓連清熱養胃若病嘔吐食入
而反出者用六君子加木香炮姜溫中補脾若

服耗氣之劑血無所生而大便燥結者用四君
子加芎歸補脾生血若火逆衝上食不得入者
用四君子加山梔黃連清熱養血若痰飲阻滯
而食不得入者用六君子加木香山梔補脾化
痰若脾胃虛寒飲食不入或不化者用六
君子加木香炮姜溫補脾胃更非慎房勞節厚
味調飲食者不治年高無血者亦不治○下男
子食少胸滿手足逆冷飲食畏寒發熱吐痰時
欲作嘔自用清氣化痰之劑胸膈愈脹呼吸不

利吐痰嘔食小使淋漓又用五苓散之類小便不利諸病益甚余曰此脾土虛寒無火之症故食入不消而反出非氣膈所致遂用八味丸補中益氣加半夏茯苓姜桂旬日乃愈○秀才楊君爵年將五十胸痞少食吐痰體倦肌肉消瘦所服方藥皆耗氣破血化痰降火余曰此氣鬱所傷陽氣不能升越屬脾經血虛之症當用歸脾湯解鬱結生脾血用補中益氣壯脾氣生發諸經否則必為中滿氣膈之患不信仍服前藥

後果患前症而歿

若素有痰火者加半夏姜炒橘紅白茯苓各一兩黃芩

炒黃連姜炒各五錢

愚按前症亦有因脾氣不足者有因脾氣鬱滯者有因脾肺之氣虧損者有因腎氣虛不能攝水泛而似痰者有因脾氣虛不能攝涎上溢而似痰者有因熱而生痰者有因痰而生熱者有因風寒暑濕而得者有因驚而得者有因氣而得者有因酒而得者有因食積而得者有脾虛

不能運化而生者有胸中痰鬱而似鬼附者各
審其原而治之

若人能食好食但食後反飽難化此胃火旺脾陰

虛也加白芍藥

酒炒一兩五錢

人參

七錢

石膏

火煉一兩生甘草

五黃連

炒香附

炒木香

各四錢

愚按東垣先生云胃中元氣盛則能食而不傷
過時而不饑脾胃俱旺則能食而肥脾胃俱虛
不能食而瘦或少食而肥雖肥而四肢不舉又
有善食而瘦者胃中火邪於氣分則能食而肉

削今能食而難化者脾氣虛弱不能腐化水穀
故前藥不應或加熱渴嘔吐或腹脹泄瀉等症
者乃是脾胃復傷急用六君子加芍藥木香炮
姜補之亦有屬脾氣鬱結者當解鬱健脾若用
清涼降火以致中氣虛痞而不食或食而食反
出又以爲膈噎用行氣化痰者必不能療也

若年高人脾虛血燥易飢易飽大便燥難用白芍

藥當歸

各一兩

人參

七錢

升麻

各四錢

山查大麥芽

桃仁

去皮尖另研各五錢

此老人常服藥也

愚按前症屬形氣病氣俱不足脾胃虛弱津血
枯涸而大便難耳法當滋補化源又有脾約症
成無已云胃強脾弱約束津液不得四布但輸
膀胱小便數而大便難者是也宜用脾約丸陰
血枯槁肉火燔灼肺金受邪土受木尅脾肺失
傳大便秘而小便數者宜用潤腸丸病氣有餘
之治法也經云脾爲至陰已土而主陰然老弱
之人當補中益氣以生陰血○職方陳莪齋年
踰六旬先因大便不通服內疏等劑後飲食少

思胸腹作脹兩脇作痛形體倦怠兩尺浮大左
關短澹右關弦濇時五月此乃命門火衰不能
生脾土而肺金又剋肝木決其金旺之際不起
後果然○一老婦痰喘內熱大便不通兩月不
寐此肝肺腎虧損朝用六味丸夕用逍遙散各
三十餘劑計所進飲食百餘碗腹始痞悶乃以
猪膽汁導而通之用十全大補湯調理而安若
間斷前藥飲食不進諸症復作

化痰丸論

痰者病名也人之一身氣血清順則津液流通痰之有惟夫氣血濁逆則津液不清薰蒸成聚而變為痰焉痰之本水也原於腎痰之動濕也主於脾古人用二陳湯為治痰通用者所以實脾燥濕治其標也然以之而治濕痰寒痰飲痰涎則固是矣若夫痰因火上肺氣不清咳嗽時作及老痰鬱痰結成粘塊凝滯喉間吐咯難出此等之痰皆因火邪炎上薰於上焦肺氣被鬱故其津液之隨氣而升者為火薰蒸凝濁鬱結而成歲月積久根

深蒂固故名老名鬱而其原則火邪也病在上焦心肺之分咽喉之間非中焦脾胃濕痰冷痰痰飲痰涎之比故湯藥難治亦非半夏茯苓蒼朮枳殼南星等藥所能治也惟在開其鬱降其火清潤肺金而消凝結之痰緩以治之庶可効耳今製一方干後

- 天門冬去心黃芩酒炒海粉各一橘紅各一
- 桔梗連翹香附并碎淡鹽水浸炒各五錢
- 青黛另研芒硝另研各三錢瓜蒌仁取肉另研

右爲細末煉蜜入姜汁少許和藥杵極勻丸小
龍眼大噲化一丸或嚼爛清湯細嚥之或丸如
黍米大淡姜湯送下五六十丸

愚按前方味屬甘苦鹹寒之劑雖能軟堅開鬱
化痰降火而不無損胃脾之禍乎若
生痰者用之得宜若脾土不及氣痞虛熱而生
痰者用之必致中滿吞酸肚腹腫脹小便不利
而歿治者審之○一男子素不善調攝唾痰口
乾飲食不美服化痰行氣之劑胸滿腹膨痰涎

愈盛服導痰理脾之劑肚腹膨脹二便不利服
分氣利水之劑腹大脇痛睡臥不得服破血消
導之劑兩足皆腫兩關脈浮大不及於寸也余
以脾土虛而生痰朝用金匱加減腎氣丸夕用
補中益氣湯煎送前丸月餘諸症漸退飲食漸
進再用八味丸補中益氣湯月餘乃能轉側又
兩月而能步履却服十全大補湯還少丹又半
載而康後稍失調理其腹仍脹隨服前藥卽愈
○一武職形體魁梧素不圍爐不喜熱食行則

喘促自謂氣實老痰服碑記丸攻伐之診其脉
洪數重按全無余謂命門火衰脾肺虛寒與八
味丸一服痰喘稍止數服全止遂能親火喜熱
飲食蓋碑記丸出自西域况方外人所製者經
云西域水土剛強其民不衣而褐薦其民華色
而脂肥故邪不能傷其形體其病生於內其治
宜毒藥由此觀之恐不可槩用也○太倉陸中
舍以腎虛不能攝水肚腹脹大用此丸未數服
而歿于京今之專門治蠱者卽此方也又名黑

丸子用之無不速亡○機房蔡一素不慎起居
患症同前更加手足逆冷惡寒飲食余用補中
益氣湯加附子一錢先回其陽至數劑諸症漸
愈余因他往或用峻厲之劑下鮮血甚多亦致
不起

若此等老痰飲酒之人多有之酒氣上升爲火肺
與胃脘皆受火邪故鬱結而成此方用天麥冬黃
芩泄肺火也海粉芒硝鹹以軟堅也瓜婁仁潤肺
清痰香附米開鬱降氣連翹開結降火青黛降鬱

火故皆不用香燥之劑

愚按前症若飲食少思或胸膈不利者此中氣虛弱也宜用補中益氣湯為主中氣既健其痰自運化若腎氣虧損津液難降敗濁為痰者乃真臟之症宜用六味地黄丸為主腎氣既壯津液清化而何痰之有哉亦有因脾胃虧損中焦氣虛不能運化而痰者亦有因峻厲過度脾氣愈虛不能運化津液凝滯而為痰者凡此皆當健脾胃為主

備用要方暑症

若夏月傷暑發熱汗大泄無氣力脉虛細而遲此暑傷元氣也服後方

- 人參 黃芪蜜炙 麥門冬去心 白芍藥
- 陳皮 白茯苓各錢 黃連炒 甘草炙各五分
- 黃栢三分 白朮一分 香薷五分 知母各七分

右姜水煎食前溫服

愚按東垣先生曰暑熱之時無病之人或避暑者熱納涼於深堂大廈得之者名曰中暑其病必

頭痛惡寒身形拘急肢節疼痛煩熱無汗為房
 室陰寒之氣所遏名曰中暈以大順散熱藥主之若行人
 或農夫於日中得之者名曰勞役中熱其病必
 苦頭痛躁熱惡熱肌熱大渴汗泄懶動為天熱
 外傷肺氣以蒼朮白虎湯涼劑主之若人元氣
 不足用前藥不應宜補中益氣湯主之大抵夏
 月陽氣浮於外陰氣伏於內若人飲食勞倦內
 傷中氣或酷暑勞役外傷陽氣者多患之法當
 調補元氣為主而佐以解暑若中暈者乃陰寒

之症法當補陽氣為主少佐以解暑故先哲多
 用姜桂附子之類此推內經捨時從症之良法
 也今患暑症歿而手足指甲或肢體青黯此皆
 不究其因不溫補其內而泛用香薷飲之類所
 誤也夫香薷飲乃散陽氣導真陰之劑也須審
 有是症而服亦何患哉若人元氣素虛或犯勞
 過度而飲之者適所以招暑患病也其暑熱傷元氣而類
 風症者見第
 四卷

若夏秋暑熱因過用冷物茶水傷其內又過取涼

風傷其外以致惡寒發熱胸膈飽悶或飲食不進或嘔吐泄瀉此內外俱傷寒冷也

人參 乾姜炒紫 厚朴姜水炒 陳皮

羌活 枳實 白茯苓各一錢 白朮一錢五分

甘草炙五分

右姜水煎食前溫服

愚按前症如未應宜用藿香正氣散若內外已解寒熱未退或飲食未進宜用六君子湯保命集云霍亂屬陽明症宜用和中平胃建中或四

君子湯輩脉浮自汗四君子加桂枝主之脉浮無汗四君子加麻黃吐利轉筋脇下痛脉弦者木剋土也用平胃散加木瓜或建中加柴胡木瓜吐利轉筋腹中痛體重脉沉而細者四君子加白芍藥良姜吐利而四肢拘急脉沉而遲屬少陰四君子加姜附厚朴吐利而四肢厥冷脉微緩屬厥陰建中加歸附吐利頭痛而身熱多欲飲水者五苓散寒多不欲飲水者理中丸主之元戎云太陰症霍亂者理中加橘紅吐下腹

痛手足逆冷理中加熟附吐利後轉筋者理中
加大煨石膏一兩○進士劉華甫夏月食生冷
果品患前症余用附子理中湯一服頓安○上
舍徐民則夏月入房及食水果麵食而患腹痛
余曰此陰寒之症也須用附子理中湯以回陽
不信別用一二陳枳實黃連香茹飲之類而死
若夏暑在途中常服以壯元氣清熱驅暑服之免
中暑霍亂泄瀉痢疾等症

人參一錢二分 白朮一錢五分 黃芩炒三分 五味子十粒并碎

甘草炙五分 麥門冬去心 白芍藥炒 白茯苓各一錢

知母炒 陳皮 香薷各七分

右姜水煎食前溫服

愚按前症若人元氣虛弱宜用補中益氣去柴
胡升麻加麥門五味或少加炒黑黃柏人參益
氣湯亦可用○一儒者季夏患泄瀉腹中作痛
飲食無味肢體倦怠余用補中益氣湯八味地
黃九月餘而痊後彼云每秋間必患痢今則無
恙何也余曰此閉藏之月不遠韓慎安泄真陽

而然前藥善能補真火火能生土脾氣生旺而免患也

若遇勞倦辛苦用力過多即服後方一二服免生內傷發熱之病此方主於補氣

人參 麥門冬去心 陳皮各一錢半 黃芪二錢半

白朮 甘草炙 五味各五分

右姜棗水煎食前溫服勞倦甚加熟附子四五分

愚按前論開世俗之矇瞶濟無窮之天柱內附

子若素畏寒飲食者尤宜用若素喜寒飲食者以肉桂或炮姜代之亦可但世所鮮用耳○
婦人因勞役發熱倦怠唾痰欲嘔或以為火症用清熱化痰等藥反大便不實無氣以動余以寒涼復傷中氣形病俱虛用前方加附子治之而痊後復勞經水數日不止眾以為附子之熱所致用四物苓連槐花之類涼而止之前症愈甚更加胸膈痞滿飲食日少余仍用前方去門冬更加茯苓半夏炮姜數劑漸愈又用當歸芍

藥湯而經止但四肢逆冷飲食難化不時大熱
此命門真火衰脾土虛寒之假熱也用八味丸
半載而痊又服六味丸三載而生子

明醫雜著卷之一終

