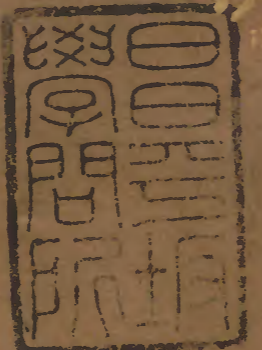


圖書編 十九之廿一

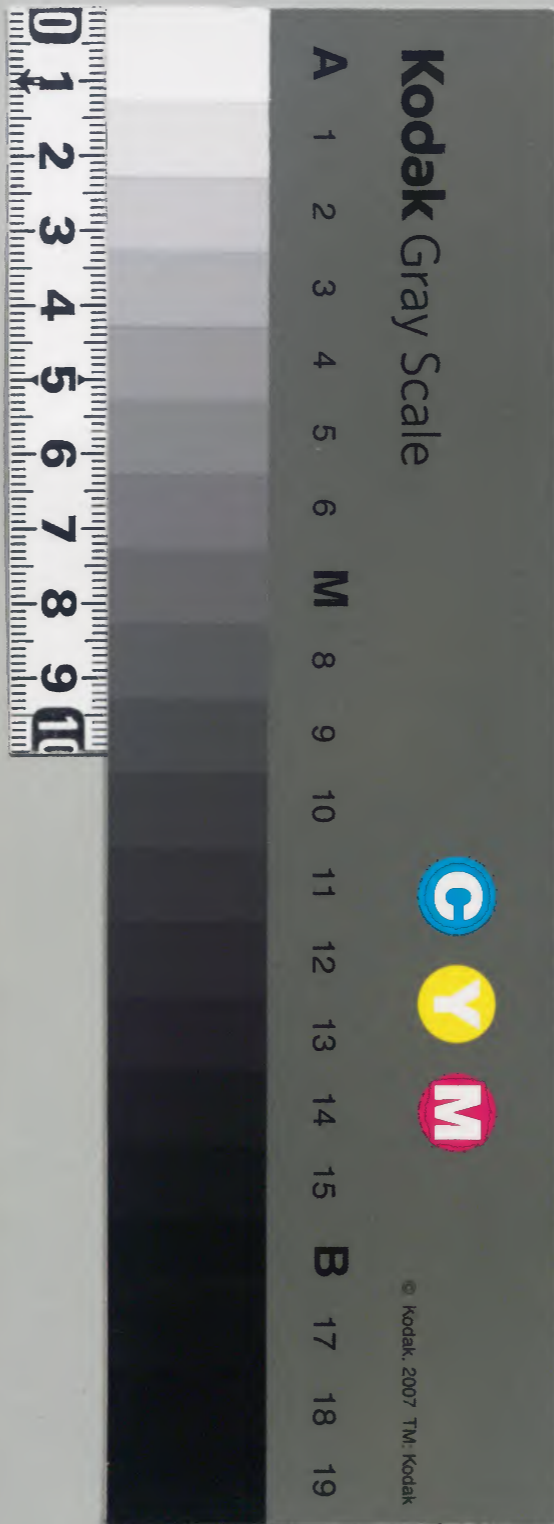


庫文閣内			
一五四函	三〇三七號	漢	書
七架	六四冊		

庫文閣内			
三六〇函	三〇三七號	漢	書
三三架	六四冊		

(五十市)

内閣文庫			
番號	漢	3037	
冊數	64 (15)		
函號	366	85	



綴じ部(喉部分)の文字など開きが不鮮明な箇所あり

淺草文庫

五星總叙

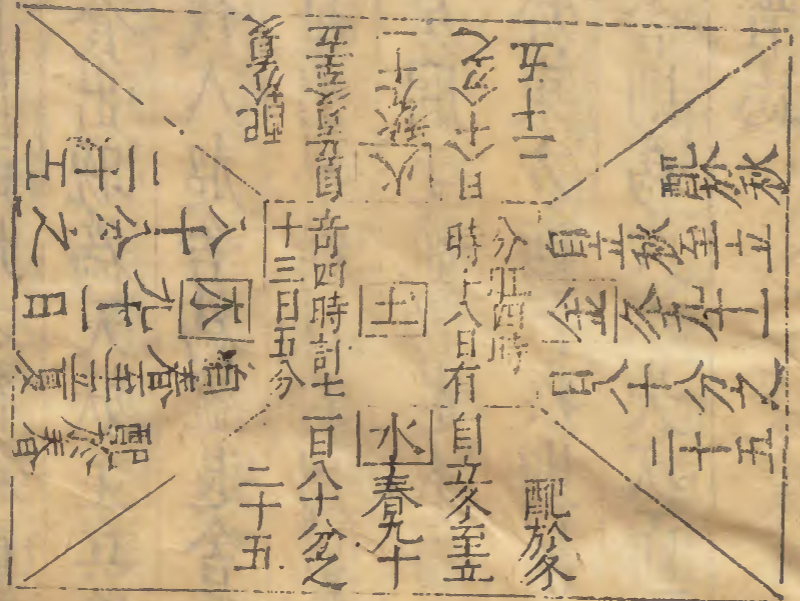
南且後學章滿泰清甫編

洪範天曰五行挈其綱也是五行也凡天之五星地之
 五方人之五德五事五倫物之五色五味五香孰有能
 離此五行者乎故五星即五行也木曰歲星火曰熒惑
 土曰鎮星金曰太白水曰辰星而木春火夏金秋水冬
 土分旺四季各十八日有奇此以四時言也木東火南
 金西水北土中央此以五方言也木仁火禮土信金義
 水智此以五德言也木青火赤土黃金白水黑此以五

色言也歲星主東嶽徐青兗三州熒惑主南嶽荆揚二
州鎮星主中嶽豫州太白金主西嶽雍州梁州辰星主北
嶽冀州此以主言也金水一年行一周天火二年木十
二年土二十八年一周天此以其行之遲疾言也歲星
之精變爲橈搶熒惑變爲蚩尤旗鎮星變爲天賊太白
變爲天狗辰星變爲枉矢此各以其變異言也其行或
入黃道之裏從月行有陰陽也其東行曰順西行曰逆
順則進而疾逆則退而遲不東不西與日相近而不見
曰伏與日同度曰合五星相時曰闕行各宿次舍其環
或曰入留其左右曰守其留行順逆掩合凌犯變色芒
角越次搖動俱以時政之得失曰馬順則雖災亦輕逆
則災必甚也且其所經宿度各有垣廟而皆以得位爲
吉然其行度在古曆惟主順行秦曆始有金火之逆漢
初測候乃知五星皆有逆行至後魏張子信避亂居海
島中專以渾儀測候天象始悟日月交道有表裏遲速
五星伏見有感召向背故曆家因之而加密焉是昏旦
者陰陽之大分也南方者太陽之位天地之經也七曜
行至陽位當天之經則虧曷留逆而不居焉得非天地
之常道哉木土火三星經天金水二星不經天雖行有
遲速亦三天兩地之道也但天垂象見吉凶聖人象之

豈徒司國柄者謹候之以順五行而時其調燮動其脩省已哉觀洪範一曰五行由次二敬用以至次九威用皆所以用此五行也况貌言視聽思五事非即人身之五行乎果能則天象而敬用之則天人合一之學其庶幾矣

五辰之圖



孔氏曰五行之時如四時也言無順五行之時則衆功皆成禮運曰播五行於四時蓋四時者氣也五行者象也四時各分九十七日八十分之二十五為一時之正而五行則以未配春火配夏以金配秋水配冬而土則分五於四時每季二十八日有奇胡氏且曰五行在地為物在天為時順其時而撫之故仲夏斬陽木仲夏斬陰木所以撫木辰季春出火季秋納火所以撫火辰司空相阪陽以撫土辰秋為徒社春連溝渠以撫水辰又春德在木布德施惠順木辰也餘倣此

漢文志曰木仁也火禮也土信也金義也水智也金星與日同南北之行爲贏與日分南北之次爲縮出早爲月食出晚爲天妖王兵象也木星所在國不可伐而可以伐人超舍爲盈退舍爲縮出入不當其次必有天妖水星出早爲日食出晚爲彗四時不出則天下大饑出於房間主地動也火行一舍二舍爲不祥東行疾則兵聚於東方西行疾則兵聚於西方鎮星失次而上一舍三舍則爲大水失次而下二舍有后戚之變其祥見於漢晉志

木爲歲星其德配仁其方配東其時配春超舍爲盈退

舍爲縮出入不當其軌則國有慶不當其次必有天妖

木者東方之正氣秉天三之陽得地入之陰卦爲震巽時爲甲乙其性曲直其味作酸質陽而氣陰也其行天所以導和生氣十二年一周天木星所在國不可伐而可以伐人超舍爲盈退舍爲縮出入不當其次必有天變時災當其軌則國有微祥其應龍見郊原木辰不撫則木氣弱而金賊乘之故刑罰濫而兵革興矣火爲熒惑其德配禮其方配南其時配夏火行一舍二舍爲不祥出入當其道則國有慶失次爲旱饑火爲南方之正氣秉天七之陽得地二之陰其卦爲離

其時丙丁其性炎上其味作吉質陰而氣陽也其行天所以佐理化氣七十九年一大週天二年一小週天火行一舍二舍為不祥東行疾則兵聚於東方西行疾則兵聚於西方南行主火北行主旱火辰不撫則火弱而水賊乘之由是淫雨降而潦水興

土鎮星其德配信其位居中其時寄旺其行順軌國有慶失度為國戚

土者中央之正氣秉天五之陽得地十之陰其卦坤艮其時戊巳其性厚載其味作甘質陽而氣陰也其行天所以升降日月鎮四氣二十九年一周天土星失次而

上一舍二舍則為大水而下一舍二舍則為國戚土辰

不撫則土氣弱而木乘之於是草木解落人民遷徙

金為太白其德配義其方配西其時配秋其行順軌為國慶失度有天殃

金者西方之正氣秉天九之陽得地四之陰其卦乾兌其時庚辛其性從革其味作辛質陰而氣陽也其行導輔太陽出沒一歲一週天凡金星與日同南北之行為盈與日分南北之行為縮出早為日蝕出晚為天妖其兆主兵金辰不撫則金氣弱而火賊乘之於是蟄虫滋生寒暑不節

水爲辰星其德配智其方配北其時配冬其行順軌則歲豐失舍則兵興

水者北方之正氣秉天一之陽得地六之陰其卦爲坎其時壬癸其性潤下其味作鹹質陽而氣陰也其行天所以輔相太陽出沒一歲一週天水星出早爲日蝕出晚爲彗孛四時不出則天下大饑出於房間主地鎮出於星紀主大水水辰不撫則水弱而土賊乘之由是愆陽多而旱熯至矣

五緯距合

一臨朔望其遲速不因日若五星則因日而有遲留伏

逆及近日則疾遠日則遲遲甚而留留久而退初漸疾退最疾而後遲退如初退止而留留久而順行漸從最遲以至於最疾最疾則與日同躔也歲星最疾約四日行一度熒惑最疾約七日行五度填星最疾約七日行一度此三星比日行度較少故伏合以後日在前歲星距日十三度而晨見熒惑距日十九度而晨見填星距日十八度午而晨見晨見則在東方大約近一遠二而留周天相年而退歲星初留約距日一百九度初退約距日一百三十一度熒惑初留約距日一百三十四度初退約距日一百四十四度填星初留約距日九

十四度初退約距日一百二十八度凡退行最疾之時必與日對衝退止而留則背距日如初退之度留久而順行則背距日如初留之度日近於後躔漸近而行漸疾背近如晨見距日度則伏而光不著矣與日未對衝之先夜半後可望謂之晨段與日既對衝之後夜半前可望謂之夕段太白晨星則不然太白最疾約四日行五度行五度有餘辰星最疾約一日行一度有餘此兩星常比日行度較多伏合以後則過日而前太白距日兩度半而夕見辰星距日十六度而夕見夕見則在西方太白距日甚遠不過四十二度辰星距日甚遠不過

二十四度既已甚遠則所行遲北日較少由是漸與日近太白距日三十度有餘而初留辰星距日二十一度半而初留太白留後距日二十四度有餘而初退辰星留後距日十九度半而初退退行之際與日相近如夕見之度伏而不著與日相遠如夕見之度晨見於東退行最疾之時與日必同度退正而留則距日如初退之度留久而順行則距日如初留之度進行漸疾而漸近日距日如退伏之度則久退而不著矣與日未退合之先昏後可望謂之夕段與日既小合之後曉前可望謂之晨段蓋金木形體大固伏見與日遠歲星八十三年

而七周天與日合度者七十六合期約三百九十九日
熒惑七十九年而四十二周天與日合度者三十七合
期約七百八十日填星五十九年而二周天與日合度
者五十七合期約三百七十八日太白辰星與日常相
近隨日一年一周天太白八年而五合於日退合者又
五約五百八十四日而順逆兩合辰星四十六年之間
合於日者一百四十五退合亦然約一百一十六日而
順逆兩合此乃五緯之常數也古法唯知有常度未知
有變數之加減比齊張子信仰觀歲久知五緯有盈縮
之變當加減常數以求其逐日之躔蓋五緯不由黃道
內外各自有其道視日遠近爲遲疾加足力之有動靜
其變數之加減如里路之徑直斜曲也歲星加減最
處二十五度有餘填星加減最多處八度有餘太白加
減最多處四度有餘辰星加減最多處六度有餘此乃
五緯盈縮之變數也若夫羅候計都月孛紫氣則其行
均平無有遲疾羅候計都從月交黃道求之月交之終
始該三百六十三度七十九分二十四秒歷二十七日
二十一分二十二秒二十四毫羅計於其間各逆行一
度四十六分三十秒其數併月行交終之度卽黃道周
天之度凡十八年有餘而周天交初復在舊躔矣月孛

從月之盈縮而求盈縮一轉二十七日五十五分四十
六秒月行三百六十八度三十七分四秒半孛行三度
十一分四十秒半黃道周天之度併孛行數即月行數
也凡六十二年而七周天月行最遲之處與之同躔矣
紫氣起於閏法約二十八年而周天授時曆以一十日
八十七分五十三秒八十四毫爲一歲之閏紫氣則一
歲行十三度五分四秒六十毫八十芒兩數比之乃加
二之算二十八年十閏紫氣行十二宮亦加二之算也
舊云紫氣卽景星罕聞其見史記註云景星狀如半月
生於晦朔助月爲明則人君有德初盛之慶也五緯與
月孛紫氣皆以左旋步之羅喉計都逆行乃右旋步之
設十一曜不附天而空轉則右轉者亦皆左旋其留者
一日繞地一周與天同過一度行疾者反爲遲行遲者
反爲疾退者反爲疾之甚矣蓋順行而遲疾者皆一日
繞地一周以不及天行之數爲所行度退行者乃一日
繞地一周多退天行之數退遲者先天不甚多退愈多
則愈失矣以物喻之日月猶魚也魚行江河不著其底
必憑江河之水以行或逆或順各任其情日月雖懸虛
不附於天意其必平天之氣以行五緯之行亦猶是也
夫在天成象日月星辰皆象也而日月五星獨異於衆

自有行度者此陰陽五行之精為造化之妙非衆星之比也日月五星體性不齊故遲疾有異亦當以陰陽五行別之

五辰旺相休囚附

歲星在春日旺其色比心左肩大而青精光立春後滿七十日後十八日始見色黃仲春之時有芒角在冬日相其色里精光而芒角在夏日休其色青黃無精光在四季曰囚其色青微黑在秋曰死其色細小不明

熒惑在夏日王其色比心大星大而赤精光仲夏有芒角在春日相其色精光無芒角在季夏日休其色精光無精光在秋日囚其色青白不明在冬日死其色黃細不明

鎮星在四季曰王其色止黃比比極中央大星而明有芒角在夏日相其色黃大而精光無芒角在秋日休其色黃白無精光在冬日囚其色黃黑不明在春日死其色青白細小不明

太白在秋日王其色比狼星精光明而有光仲秋之時有芒角在四季曰相其色精光而無芒角在冬日休其色精明而無光在春日囚其色青黃而不明在夏日死其色青黑而不明

辰星在冬日王其色比奎大星青白精明而有光仲冬
 有芒角在秋日相其色精明而無芒角不搖在春日休
 其色青黃微小無精光在夏日囚其色黃黑小而不明
 在四季曰死其色青赤小而不明
 水生於北方陰位而陽巳生火生於南方陽位而陰巳
 形故水火互根也木生於陽方陽時金生於陰方陰時
 而陰陽無所生故金木不互根也

五星在天高則景小低則景大素問云然

五星色象論

古今星釋曰凡五星之色各象四時而此擬之歲星在
 春如大角而有精光仲春之時有芒角熒惑在夏色比
 心大星而有精明仲夏之時有芒角鎮星在四季之時
 其色正黃比比極中央大星而精明有芒角太白在秋
 其色比狼星精明而光仲秋之時有芒角辰星在冬其
 色比奎之大星精明而有光冬至之時有芒角歲星之
 色在春比左角而青有精明當其夏也其色尚青所宿
 國主弱臣強當其秋也其色尚精明所宿國有相死當
 其冬也其色尚如左角所宿國臣下專政熒惑之色在

夏比心之大星有精明仲夏有芒角當其秋也其色尚青有精明所宿國相蔽主聰當其冬也其色尚黃有芒角所宿國不可舉事用兵當春也其色尚如心之大星所宿國讒臣用事妬賢嫉能鎮星之色在四季之時其色正黃比北極中央大星而精明有芒角當四孟之月其色尚黃而精明所宿國臣下專恣人君受制當四仲之月其色尚黃而有芒角所宿國女主請謁行又曰女主禮政太白之色在秋其色比狼星精明而有光仲秋之時有芒角其色尚精明而有光所宿國有急兵亦曰軍旅將死當其秋也其色尚精明而有芒角所宿國人吏縱橫亦曰將有叛志當其夏也其色尚如銀星所宿國不有破軍必有屠城辰星之色在冬比奎之大星精明有光冬至則有芒角當其春也其色尚精明而有光所宿國大水當其夏也其色尚精明而有芒角所宿國大臣受禍當其秋也其色尚比奎之大星所宿國女主有憂亦曰後宮有憂

五星得位論

天文別錄曰凡五星所出行所直之辰其國為得位得位者歲星以德熒惑有禮鎮星有福太白兵強辰星陰陽和又曰五星得位者勝所直之辰順其色而角者勝

其色害者敗晉灼口鄭色黃而赤蒼小敗宋色青而赤
黑小敗燕色黃小敗皆大角勝也

古今星釋曰凡五星循軌不失本色所直之辰所宿之
國為得位及色勝者國昌不得其位及色不勝者國亡
人君有德則歲星得其位色青而潤澤者勝人君有禮
則歲惑得其位色赤而潤澤者勝人君有福則鎮星得
位色黃而潤澤者勝人君兵強則太白得其位色精明
而有其光者勝人君順陰陽之序彼無愆惑則辰星得
其位色蒼而微有光者勝五星反是者敗

大參考通曰凡五星得位者所宿國昌五星失位所宿
國亡故星傳以為得位者謂五星所出所行所直之辰
其國為得位順其色而有角者勝其色害者敗居實君
有德也居虛君無德也色勝位行勝色行德盡勝之

五星入廟論

河圖遺書曰營室為清廟歲星廟也心宿為明堂熒惑
廟也南斗為文大室鎮星廟也亢星為䟽廟太白廟也
七星為員宮辰星廟也五星行至其廟謹候其行
古今星釋曰五星循軌順入廟宮所宿國昌其年穰君
有福若五星逆行失度入廟宮是謂逆入其年歲饑人
相食亦曰有暴兵起

大象旁通曰歲星順守廟宮其野歲穰若逆入廟宮其野歲歉民饑熒惑順守廟宮其國人君有逆地之喜若逆入廟宮其國人主有憂亦曰禁廷有災鎮星順守廟不自天子出太白順守廟宮其國兵強軍威大振若逆入廟宮其野軍覆將死一曰有亂兵辰星順守廟宮其野徙都市

五星下降論

河圖遺書曰凡五星盈縮失位其精降於地為人歲星降而為貴臣熒惑降而為童兒歌淫嬉戲鎮星降而為老人婦人太白降而為壯夫處於林麓晨星降而為婦人吉凶之應隨其象占之

古今星釋曰凡五星越舍而盈退舍而縮不循軌度而失其位則其精必降於地精降而為人吉凶禍福各隨其行止以占之歲星越舍而失位其精降於地為貴臣多未金紫手有所執行則大臣被黜大臣止則政令不通下情若退舍而失位其精降于地為貴臣多冠冕手無所執行則有急政以酷民止則人君有憂亦曰有疾疫熒惑退舍而失位其精降於地為兒童歌謔嬉戲則其國有火災若退舍而失位其精降於地為兒童悲哀

哭泣則其國有大喪鎮星越舍而失位其精降于地為
 老人行則其國與土功臣勞怨則其下有急兵若退舍
 而失位則其降于地為婦女行則其下有強臣止則其
 野有走君大白越舍而失位其精降于地為壯夫處于
 山林行則其國以兵亡止則其下有亂君退舍而失位
 其精降于地為壯夫處于田野行則其野徙都市止則
 其國有死君亦曰有大兵喪辰星越舍而失位其精降
 于地為婦人行則其國有女主憂止則釋女喪

五星相合論 同舍為合相陵為闕二星相近其殃
 大五星相遠毋傷以七寸內占之

變謀而更事木與火合為饑為旱木與金合為白衣之

會合闔國有內亂野有破軍為水災太白在南木在北
 名牝牡穀大熟金在北木在南年或有或無

火與金合為燥為喪不可舉事用兵從軍為軍憂離之
 軍却出太白陰分軍出其陽偏將戰火與土合為憂主
 孽婦與水合為北軍用兵舉事大敗一日火與水合為
 涿不可舉事用兵

土與水合為壅沮不可舉事用兵有覆軍敗師土與金
 合為疾為白衣會為內兵其國亡地土與木合國饑
 水與金合為變謀為兵憂入太白中而出破軍殺將客

勝下出客亡地視其所指以命破軍

漢成帝河平二年十月下旬鎮星與鬼先到歲星熒惑亦貫輿鬼十一月上旬歲星熒惑去鎮星西北逆行占曰三星若合是謂驚立是謂絕行外內有兵喪改立王公其十一月丁巳夜郎王韻大逆不道牂柯太守立捕殺韻二年九月甲戌東郡莊平男子侯母辟兄弟五人群黨爲盜攻燔官寺溥縣長吏盜取印綬自稱將軍三月辛卯左將軍千秋辛四年四月戊申梁王賀薨

後漢和帝永元七年八月甲寅水土金俱在軫春秋緯曰五星入軫者爲兵大起巫咸曰五星入軫者司其書而數之期二十日皆爲兵喪司始入處之卒一日期十日軍罷石氏經曰辰星守軫歲水郗萌曰鎮星入宿舍軫六十日不下必有大喪春秋緯曰大白入軫兵大起郗萌曰大白守軫必有死王後八年樂成王黨七月樂成王宗皆薨將兵長吏吳岑坐事徵下獄誅十月北海王威自殺十二月陳王羨薨又曰三星合軫爲白衣之會

晉元帝建武元年五月癸未大白熒惑合於東井占曰金火合爲爍爲喪是時愍帝蒙塵于平陽七月崩子冠庭立

大興二年四月甲午七月甲午歲星熒惑會于東井占曰為兵饑二年六月丙辰大白與歲星合于房永昌元年王敦攻京師六軍敗績王敦尋死

晉成帝咸康七年三月大白熒惑合于太微中犯左軌法明年顯宗崩

晉穆帝永和七年三月戊子歲星熒惑合于奎其年劉顯殺石祗及諸胡師中土大亂

晉安帝元興三年二月壬申大白熒惑合于羽林二年十一月桓玄篡位遷帝于永安宮三年二月劉裕起義

桓玄篡位遷帝于永安宮

義熙二年十二月丁未熒惑大白皆入羽林交合于壁三年正月慕容超寇淮北徐州空下邳八月遣劉敬宣伐蜀

五星相關論

天文志曰五星同舍為合五星相陵為鬪二星相近其殃大相遠無傷皆以七寸內占之

凡木火土金與水鬪為戰兵不在外皆為內亂水繞環

大白若與鬪大戰客勝

古今星釋曰歲星逆行不循軌度而陵大白是謂逆鬪其野金不從革國多暴兵亦曰無兵兵起歲星越舍而

陵熒惑是謂盈闕其野多火災不爾大旱歲星退舍而
 陵鎮星是謂縮闕其下多土功民勞怨歲星失行失色
 而陵辰星是謂失闕其國多大水亦曰有兵喪熒惑逆
 行不循軌度而陵歲星是謂闕之逆也其國歲凶民大
 饑熒惑越舍而陵太白是謂盈陵而闕之燥也其下多
 兵火熒惑退舍而陵鎮星是謂縮陵闕之反坐也其國
 多水旱熒惑失行失色而陵辰星是謂失位而闕之淬
 合也臣下多陰謀鎮星逆行不循軌度而陵歲星是謂
 陵制而闕之尅也其國多土役違農時民怨為盜鎮星
或合而也陵熒惑是謂盈陵而闕之反常也其下多奸
謀亦下謀上鎮星退舍而陵太白是謂縮陵闕之復
 生也其國多急兵亦曰軍政急鎮星失行失色而陵辰
 星是謂壅沮也其國江河暴決洪水橫流泛濫于天下
 大白逆行不循軌度而陵歲星是謂反制其國多暴令
 亦曰有苛酷之政以虐民大白越舍而陵熒惑是謂盈
 縮而闕之甚也其國以兵亡大白退舍而陵鎮星是謂
 縮勝而闕之淺也其下有兵兵止無兵兵起大白失行
 失色而陵辰星是謂失經其國多陰事亦曰女主擅辰
 星逆行不循軌度而陵歲星是謂易常其下多饑民羅
 貴人死亦曰水災辰星越舍而陵熒惑是謂淬合闕之

災也其野有大兵喪辰星退舍而陵鎮星是謂失道其
下王道不行辰星失行失色而陵太白是謂溺本其下
多大水舟船入井邑市人操舟楫糶貴民饑

漢孝成帝建始四年七月熒惑踰歲星居其東北半寸
形如連珠時歲星在關星西四尺所熒惑初從畢口大
星東北往數日至往疾去遲占曰熒惑與歲星鬪有病
君歲饑至河平元年三月旱傷麥民食榆皮二年十二
月壬申大皇太后避時昆明東觀

晉惠帝永寧二年十一月熒惑大白闔于虛危占曰大
災起破殫殺將種危社稷折於二月熒惑襲大白于營
都因輔政專傲無君是月成都河間檄長沙王義討之
罔義交戰攻焚宮闕罔兵敗夷然義殺其兄上軍將軍
實以下二十餘人大安二年成都又攻長沙於是公私
饑困百姓方屈

月蝕五星論

天文別錄曰凡月蝕五星其國棄祀月蝕歲星天下大
饑月蝕熒惑天下大亂月蝕鎮星人君好殺月蝕大白
強國侵陵月蝕辰星則有內亂亦曰有女亂各以其所
在之國命之

陳卓叙占月蝕五星其國皆亡五星入月其野有逐相
又曰凡星入月見月中為星蝕月月奄星星滅為月蝕
星

古今通占日月蝕五星其國皆亡歲以饑熒惑以亂鎮
以殺大白強國以戰辰以女亂

漢宣帝地節元年正月戊午乙夜月蝕熒惑
孟康曰凡星入月見月中為星蝕月月奄星星滅為月蝕星

占曰有死亡期近一年遠二年是時楚王延壽謀逆自
殺

漢成帝建始四年十一月乙卯月蝕鎮星星不見時在
輿鬼西北入九盡所占日月蝕鎮星星流民千里河平元

年三月流民入函谷關

後漢孝明帝永平十五年十一月乙丑太白入月中為
大彗戮人主亡不出三年後三年考明帝崩

五星變色論

石申占曰凡五星之色各有常失其常則為變五星之
色各隨其變以占之荊州占曰歲星在東方之宿色當
青若赤若白皆為兵黑則有喪歲星在西方之宿色當
白而角色青有憂色赤有兵色黑則有大兵喪歲星在
北方之宿色當黑而色青有必色白有兵色白而角有

大兵又曰歲星正見南方芒角黃白指子午卯酉王者
心正若芒邪角不正及變色則王者心不正青白赤色
皆有急兵

熒惑在東方之宿色當微青而赤若白若黑為急兵若
大青而角則破軍殺將熒惑在西方之宿色當微赤而
白若青若黑為女喪若白而角其野更政熒惑在南方
之宿色當微赤而精明若青若白其野內外有喪若黑
而角則其國有哭泣事熒惑在北方之宿色當赤而微
若青若白其野有急政若大赤而角其國君亡

大白在東方之宿色當白而微黃若赤若青其野有兵
與赤若大白而出怒角其下有政立侯王太白在西方

之宿色當政白而精明若青若赤其下人君有憂若黑
而微其國有亡地亦曰有屠城大白在南方之宿色當
白而微赤若青若黑其下大水民饑若大赤而出怒角
其野大旱民饑大白在北方之宿色當蒼白而潤澤若
赤若青其下人君有憂若色蒼而出怒角其國君無出
宮下有伏兵

辰星在東方之宿色當蒼白而精明若赤若黑其下大
水若大白而角其國有酷令辰星在西方之宿色當青
白而微光若赤而角其國有君變殺主將辰星在南方

之宿色當青黑而光潤若赤若白其國有讒諂害忠良
辰星在北方之宿色當精明而潤澤若青若赤其國將
棄祀亦曰國祚將亡

鎮星在四季之時其色正黃精明而有芒角若青若赤
其國多亂兵在春則其色當無精明若青若白蒼赤其
國多土役在冬則其色當赤黑細小不明若復精明若
有芒角其國歲歉人相食在春則其色當青白細小不
明若不青不白其國有峻令若明大而不細小則其國
多妖言政令

五星出不出論

河圖遺書曰凡五星分天之中積于東方中國利積于
西方外國用兵者利辰星不出太白為客其出太白為
主出與大白不相從及各出一方為格野雖有軍不戰
古今釋星曰歲星當出而不出其國歲凶未當出而出
其野有內憂變惑當出而不出其國有兵喪未當出而
出其野有大變鎮星當出而不出為內兵為急戰未當
出而出為兵饑太白當出而不出是為失舍其下不有
破軍必有亡國未當出而出是為越舍其下有破國辰
星當出而不出其下有大水災傷禾稼糴貴民饑未當
出而出其國有大兵喪亦曰有女喪

星傳曰凡五星之出不出繫乎人君之政急緩也歲星
政緩則不行急則過逆則占熒惑政緩則不出急則不
入違道則占鎮星政緩則不還急則過舍逆則占大白
政緩則出急則不入逆則占辰星政緩則不出急則不
入非時則占

漢三年秋大白出西方有光幾中乍北乍南過期乃入
辰星四三其是時項羽為楚王而漢已定三秦與相距滎
陽太白山西方有光幾中是秦地戰將勝西漢國將興
也辰星出四孟易王之表也後二年漢滅楚辰星當出
四仲不四仲而出四孟易王之表也

下去大白主兵上復下將有戮死者後太白出東方入
咸池東下入東井人臣不忠有謀上者其後左將軍樂
驃騎將軍安與長公主燕刺王謀作亂成伏其辜兵誅
烏桓

漢孝宣帝本始二年七月壬戌中夜辰星與參出西方
其二年十月辛亥夕辰星與翼出皆為蚤占曰大臣誅
五星伏見論

天文別錄曰五星五德之主其行或入黃道或出黃
道表循月行出有陰陽道也然出入無常不可以算數

求也其東行曰順西行曰逆順則疾逆則遲通而率之
終為東行矣不東不西曰留與日相近而不見曰伏伏
與日同度曰合其留行逆順掩合犯凌變色芒角凡其
所主皆依時政五常五官五事之得失而見其變

天文總占凡五星見伏留行逆順遲速應曆度者為得
其行正合于常違曆錯度而失路盈縮者為亂行亂行
則為天矢彗孛而有亡國華政兵饑喪亂之禍云

古曆五星並順行秦曆始有金火之逆又甘石氏並時
自有差異漢初測候乃知五星皆有逆行其後相承罕

能察至後魏末清河張子信學藝博通尤精曆數因違

五星差變之數以算步之始悟日月交道有表裏遲速
五星伏見有感召向背言日行在春分後則遲秋分後
則速合朔月在日道裏則日盈若在赤道外雖交而不
虧月望值交則虧不問表裏又月行遇木火土金四星
向之則速背之則遲五星行四方列宿各有所好惡所
居遇其好者則留多行遲見早遇其惡者則留少行速
見遲與常並差三十許度其辰星之行見伏尤異晨應
見在雨水後立夏前或見在處暑後霜降前者並不見
于故蟄立夏立秋霜降四氣之內晨夕去日前後三十

六度內二十八度外有木火土金一星有者見無者不見後張胃玄劉孝孫劉焯等依此差度爲定入交蝕分及五星定見定行與大密會皆古人所未得也

五星在陰論

天文別錄曰凡五星之行入黃道裏或出黃道表猶月行出有陰陽道也若歲星失行在陰其下歲大荒亦曰有兵饑癘惑失行在陰其國有火災亦曰有誅伐事金星失行在陰其國有土役勞民力大白失行在陰其國有急兵亦曰有死將辰星失行在陰其國大水災毀城邑傷人民比五星在陰各以其舍命國而吉凶在焉

漢書景帝四年七月癸未火入東井行陰占曰爲誅罰

又爲火災後二年有粟氏事後未央東闕災

五星所主論

天文別錄曰歲星主太山徐州青州兗州熒惑主霍山楊州荊州交州鎮星主嵩山豫州太白山主華陰山涼州雍州益州辰星主恒山冀州幽州并州古今星釋曰歲星主角亢氏房心尾箕熒惑主輿鬼柳星張翼軫鎮星主東井太白金主奎婁胃昴畢觜參辰星主斗牛女虛危室壁

五星常色論

天文志曰凡五星有色色變有類凡五星色青比參之
 左有五星色赤比心之大星五星色黃比參之右有五
 星色白比狼星五星色黑比奎之大星若五星不失本
 色而應其四時者吉色害其行者凶

天文總占曰歲星之色春青而有精光仲春之時有芒
 角冬色白精光芒角夏色赤黃而精明四季色青微黑
 秋色細不明其色如常則天下利平失常則變變則凶
 各以其舍命國所在災感之色夏赤而有精明仲夏之
 時有芒角春色精明無芒角四季色黑黃精明秋色清

正黃而精明有芒角秋色無精明冬色赤黑細小不明
 春色青白細小不明其色如常則天下和平失常則變
 變則凶各以其舍命國所在太白之色在秋則精明而
 有光仲秋之時有芒角四季之色精明而無芒角在冬
 則無精明而無光在春之色青黃而不明在夏則色細
 小而不明在秋則無其精明色而無光其色如常則天
 下和平失常則變變則凶各以其舍命國所在辰星之
 色在冬則精明而有光冬至之時有芒角在秋則其色
 精明無芒角不搖光在春則其色蒼黃微小無精明在

夏則其色黃小黑如不明其色如常則天下和平失常則變變則凶各以其舍命國所在

五星色圖論

河圖遺書曰凡五星色皆圓白為喪為旱五星色圓赤中不平為兵五星色圓青為憂為水五星色圓黑為疾疫為多死五星色圓黃為吉

天文志曰凡五星同色天下饑兵百姓安寧歌舞以行不見疫災五穀蕃昌

五星有角論

河圖遺書曰凡五星有角而赤兵起我城五星有角而青

有兵憂五星有角而黑則有大水

古今星釋曰歲星出怒角而赤其野大旱出怒角而青

其下有憂出怒角而白其下有急兵出怒角而黑如不

明其野有陰謀出怒角而黃潤其野大穰古今注曰歲星出角各以

五色占之謂非時出怒角而不得四時常色者此也

熒惑出怒角而赤其國多火災亦曰旱荒出怒角而青

其國君多內憂亦曰有失喪出怒角而白其野邊將亂

為出怒角而黑如不明其國有匿謀亦曰有女主擅權

出怒角而黃潤其國益地古今注曰熒惑出一角失常其殃淺出二角其殃深出四

角已上其
為禍尤甚

鎮星出怒角而赤其國多土功民勞怨出怒角而青其
國有饑民出怒角而白其下有死將出怒角而黑如不
明其國有水患出怒角而黃潤其野人君有慶

大白出怒角而白其下有覆軍殺將亦曰國以兵亡出
怒角而赤其國有兵火出怒角而青其下有叛將出怒
角而黑似不明其國有女主喪亦曰後宮有憂出怒角
而黃潤其大將受賞

辰星出怒角而黑似不明其野大水飄泛井邑出怒角
而青其國大饑民困出怒角而赤其國大旱有兵火出
怒角而白其國有內亂亦曰初有變出怒角而青其

其野王者有喜慶事

大象旁通曰凡五星得常色則精明而光澤不得其常
則出怒角乍東乍西乍動乍靜各隨五色以占之而吉
凶在焉

五星繫八卦論

古今星釋曰凡五星居四正與四隅之方皆曰繫八卦
各隨星所繫而命其卦則吉凶可知矣歲星失其變色
繫乎乾則其國君有憂歲星繫坤其野地動民災歲星
繫坎其野大水歲星繫離其野大旱歲星繫

震其國號令不振歲星繫良其野山崩或山鳴歲星繫
異其國人君無德歲星繫兌其國多土功民怨怒

熒惑失行變色繫乎乾其國有內憂亦曰內庭有火災
熒惑繫坤其野有女喪熒惑繫坎其國水旱不時熒惑

繫離其國多水熒惑繫震人君憂喪熒惑繫艮其國
有兵變熒惑繫巽其國小人乘君子之器熒惑繫兌其

國有暴政民怨
鎮星失行變色繫乎乾其國君有急政以毒民鎮星繫

乎坤其下有女主擅國政鎮星繫坎其國后族朋黨盛
乎坤其下有女主擅國政鎮星繫坎其國后族朋黨盛

君無德令以及民鎮星繫兌其下民怨

太白失行變色繫乎乾其國有死君亦曰用兵亡國大
白繫坤其下女王有陰謀大白繫坎其國江河暴決禾

稼傷人民溺大白繫離其國多兵火大白繫震其國君
政廢廢號令不專大白繫艮其國有變謀大白繫巽其

國無德大白繫兌其下失三軍心亦曰百姓有離心
辰星失行變色繫乎乾其國大水入都市辰星繫坤其

國后族于時政辰星繫坎其國洪水橫流泛濫于天下
辰星繫離其野有大旱之荒辰星繫震其國多雨水辰

星繫良其國有山崩地陷之危辰星繫巽其野多大風
拔巨木飄屋瓦辰星繫兌其國有水患興土役勞下民

五星經天論

天文別錄曰木土火三星行遲夜半經天其始皆與日
合度而後順行漸遲追日不及晨見東方行去日稍遠
朝時近中則留經且過中則逆行逆行至夕時近中
則又留留而又順先遲漸速以至於夕伏西方乃更與
日合金水二星行速而不經天自始與日合之後行速
而先日夕見西方去日前稍遠夕時欲近南方則稍遲
三星則留留而近日則逆行而合在于日後見東方逆
極則留留而後遲遲極去日稍遠且一則留近南方則稍遲
行以追日晨伏東方復與日合此五星合見遲速逆順
留行之大經也

漢天文志曰昏巨者陰陽之大分也南方者太陽之位
而天地之經也七曜行至陽位當天之經則虧伏留逆
而不居焉此天之常道三星經天二星經天二天兩地
之道也

陳卓叙占曰自古曆法無木火土三星經天謂行遲也
金水二星不經天謂行速也是亦二天兩地之道也用
是推之此天之常道也及其變也五星之行盈縮伏留

遲速逆順之異不可以常道言也五星俱有經天之理明矣

古今星釋曰歲星經天其國大饑人相食熒惑經天有兵火鎮星經天其國大旱亦曰有土功大白經天有急兵亦曰國以兵亡辰星經天其國大水

秦始皇時有大白經天占曰國棄祀宗祀亡後果因漢楚興兵相距籍秦遂以亡

晉惠帝永寧元年自正月至于閏月五星互經天縱橫無常星傳曰下陽道也星陰臣道也日出則星亡臣

今五星悉經天天天變所未有也

石氏說曰辰星晝見其國不亡則大亂是後台鼎方伯在執大權二帝流亡遂至之夷更王迭據華夏亦載籍所未有也其四月歲星晝見五月大白晝見同前

晉安帝義熙元年至十四年大白經天者九皆華戎更王臣失君之象也是後劉裕受宋公帝遜位于宋

佚五星論

海上通占曰凡五星見佚留行逆順遲速應曆度者為得其行政合于常違曆錯度而失道盈縮者為亂行亂行則有亡國乖政與為喪亂之禍云

歲星政緩則不行急則過分逆則占熒惑政緩則不出
 急則不入違道則占鎮星政緩則不還急則過舍逆則
 占太白政緩則不出急則不入逆則占辰星政緩則不
 出急則不入非時則占五星不失行則年穀豐昌

河圖遺書曰秦之強候太白占很孤吳楚之強候熒惑
 占鳥衡燕齊之強候辰星占虛危榮鄭之強候歲星占
 房星晉之強候辰星占參秦并吞三晉燕伐自河山以
 南者中國中國于四海內則在東南為陽陽則日歲星
 熒惑鎮星占于街南畢主之其西北胡貉月氏穉表引
 秦晉好用兵復占大白大白主中國而胡貉數侵掠獨
 占辰星出入躁疾常主夷狄此其大經也

大歲在四仲則歲行三宿歲在四孟四季則歲行二宿
 二八十六三四十二而行二十八宿十二歲而周天

候熒惑

常以十月入太微受制而出行列宿司無道出入無常
 也

候鎮星

常以甲辰元始建斗之歲行一宿二十入歲而周天也

候大白

常以正月甲寅熒惑晨出東方二百四十日而一入四
十日又出西方二百四十日而入三十五日而復出
東方出以寅戌入以丑未也

候辰星

常以二月春分見奎婁五月夏至見東井八月秋分見
角凡十一月冬至見牽牛出以辰戌入以丑未二旬而
入晨候之東方夕候之西方也

五星合聚論

星以義四星從五星所祿四星從鎮數沃軒九白
星以法從各以其事致天下也

五星若合是謂易行有德受慶改立王者奄有四方子
孫蕃昌亡德受殃離其家鄉滅其宗廟百姓離去被誦
四方五星皆大其事亦大皆小其事亦小

漢元年五星合聚東井以曆推之從歲星也此高祖受
命之符也故客謂張耳曰東井秦分漢王入秦五星從
歲星合聚當以義致天下秦王子嬰降於枳道漢王以
屬吏寶王婦女無所取閉宮封門還軍次於霸上以候
諸侯與民約法三章民無不歸心者可謂行義矣天之

所予也五年遂定天下即帝位以明歲星崇義東井為秦之明効也

四星合聚論

天文別錄曰四星若合是謂太盪其國兵喪並起君子憂惶小人流亡

晉孝武帝大元十九年十月大白鎮星熒惑辰星合于氏占曰為亂饑為內兵至隆安元年王恭等舉兵顯王國寶之罪朝廷殺之是後連歲旱饑

晉安帝義熙二年二月癸亥熒惑鎮星大白辰星聚于南北交侵其五年劉裕殄慕容超

義熙九年三月壬辰歲星熒惑鎮星大白皆聚東井從歲星也東井秦分十三年劉裕定關中其後遂移晉祚

三星合聚論

天文別錄曰三星若合是謂驚立絕行其國外內有兵與喪百姓饑饉改侯王

漢孝文帝後元二年四月乙巳水木火三星合於東井占曰外內有兵與喪改立王公東井秦也是歲誅反者周殷于長安市其七年六月文帝崩

漢孝景帝元年七月乙丑金木火三合於張占曰外內有兵與喪改立王公張周地金之河南也又為楚王三年吳楚膠西膠東淄川濟南趙七國反吳楚攻梁膠東西及淄三國圍齊漢遣大將軍周亞夫等戍止河南以候吳楚遂敗之吳王走粵攻殺之平陽侯敗三國之師于齊遂伏其辜齊王自殺漢兵以水攻趙城懷王自殺六月立皇子二人楚元王子為土膠西中山楚濟北為淄川至淮陽魯王汝南為江都七月兵罷

漢成帝河平二年十月下旬鎮星在東井軒轅南端大

十一月下旬歲次熒惑西鎮星皆西北懸行占曰三

星若合是謂驚立絕行外有兵與喪改立王公其下

十一月丁巳夜郎王韻大逆不道狎狗太守立捕殺韻

○晉惠帝元康三年鎮星歲曆生太白三星聚于畢昴占曰

為兵喪昴趙地也後賈后出殺太子趙王廢后又殺之

斬張華裴頡遂篡位廢帝為太上皇天下從此兵亂禍

連

晉懷帝永嘉六年七月熒惑歲星大白聚牛女之間徘徊

進退占曰牛女楊州分是時懷帝傾覆而元帝中興

於楊

晉孝武帝大元十七年九月丁丑歲星熒惑鎮星同在
亢氏十二月癸酉鎮星主熒惑歲星復合占曰三星合
是謂驚立絕行內外有兵喪與饑改立王公

二星合聚論

天文別錄曰凡五星木與火合為內亂饑水合為變謀
而更事與火合為饑為旱與金合白衣之會合鬪國有
內亂野有破軍為水大白在南歲星在北名曰北星
穀大熟大白在北歲星在北南年或有或無穀與金合

樂為喪不可舉事用兵與土合為憂主尊庶子

水合為比軍用兵舉事一敗一曰火與水合為涿涿

也不可舉事用兵土與水合為壅沮不可舉事用兵有

覆軍其金合為憂謀為憂入大白中而上出破軍殺

將視其所指以名破軍一繞大白若與鬪大戰客勝

漢孝文帝七年十一月戊戌土與水合於危占曰為壅

沮所當之國不可舉事田兵必受其殃一曰將覆軍危

齊也其七月火東行行軍陽環畢東北而出西逆行至

昂即南乃東行占曰為喪死寇亂畢昂趙也後三年膠

西膠東淄川三國攻齊國漢遣大將軍周亞夫等戍止

河南以候吳楚之弊遂敗之

漢孝景帝元年正月癸酉金水合於婺女占曰為變謀為兵憂婺女粵也又為蠻二年七月丙子火與水晨出東方因斗牛占曰其國絕祀至十二月水火合於斗占曰為淬不可舉事用兵必受其殃一曰為北軍用兵舉事大敗斗吳也又為粵三年吳楚膠西膠東淄川濟南趙七國反吳楚攻梁膠西膠東淄川三國圍齊漢遣大將軍周亞夫等戍止河南遂敗之吳王亡走粵攻而敗之平陽侯敗七國之師于齊成伏其辜齊王自殺漢兵

漢孝景帝中元三年正月

庚丁亥金水合於虛相去

之會其五月甲午金木俱在東井戊戌金去木留守之二十占曰傷城於鉞木為諸侯將行誅於諸侯也是時梁王欲為漢嗣使人殺漢臣袁盎勸漢誅梁大臣梁王恐懼布軍入關伏斧鉞謝罪然後免

漢孝景帝中元三年十一月庚午金水合於虛相去一寸占曰為鏢為喪虛齊也四年丙申金水合於東井占曰為白木之會并秦也五年四月乙巳水火合於參占曰國不吉參梁也其六年四月梁孝王死五月陽城王濟陰王死三月天子四白衣臨邸等後元元年五月

壬午金合於輿鬼之東北不至擲出輿鬼北可五寸占
曰為爍有喪輿鬼秦也丙戌地大動鈴鈴然民大疫死
棺貴至秋止

晉惠帝光熙元年九月鎮星合歲占曰鎮與歲合為內
亂是時司馬超專權於中以無禮破滅內亂之應也十
二月癸未太白合鎮星占曰為內兵有大戰是後河間
為東海王越所殺正月東海王越殺諸葛政等五月汲
桑破馮嵩殺東燕王八月荀晞大破汲桑

南昌後學章潢本清甫編

歲星總叙

歲星一曰攝提又曰重華曰應星曰紀星東方青帝靈
威仰之神蒼龍之精木海之宿歲行一次十二年一周
天與歲相應故謂之歲星人主之象王道術五常為仁
五事為貌仁虧貌失迎春令傷木氣則罰歲星主春其
日甲乙其辰寅卯其卦震巽其音角其數八其帝大皞
其神勾芒歲星所在其國有福逆之則怒為殃尤甚歲
星主司人君過失主齊吳以東之國又為農官主五穀

所居之宿五穀蕃昌其對為衛歲乃有殃歲星所在之國不可伐可以伐人所留之桎吉去之桎凶

歲星吟

東方歲星名曰木精蒼帝之子光大而明所在之分莫之與京人君布德不可加刑君若不仁禍滿寰瀛下謀其王弟凌其兄赤黃多虫旱白黑為水兵合金分野君喪祀土后妃將傾入太微君憂有赦祀東井將相出征守雙魚魏國用斧繞虛危齊地交兵守房五穀豐穰留心天下安寧逆行為凶為賊書見主弱臣強在角忠臣

能中宮口者入斗豐祿豐盈乘虛魚行人道祀女官媿

歡盈寰斗棟死瘡害繞危祠祀不馨在室后宮安泰祀壁賢士稱情入奎有道者進經婁教令不行守胃大官

圖圖在昴王者嚴刑祀畢守婁災見八牛乘紫入井獄

訟兵憂繞天屍鬼中積屍氣也死過半祀柳五穀結稠留張君

臣和順入翼五穀少成留軫乃為喪病侵房將相皆愁

勗哉有土君子慎獨撫惓增崇景福神祐其居懲惡室

慾奉三無私降為馘穀

四十二	柳	柳	柳	柳	星	張	張	張	張	翼	翼	翼	翼
四十三	翼	張	張	張	翼	翼	翼	翼	軫	軫	軫	軫	軫
四十四	軫	軫	軫	軫	軫	角	角	角	角	亢	亢	亢	亢
四十五	氏	氏	氏	亢	亢	氏	氏	氏	房	房	心	心	尾
四十六	尾	尾	尾	尾	心	心	尾	尾	尾	箕	箕	斗	斗
四十七	斗	斗	斗	斗	斗	斗	斗	斗	斗	斗	斗	斗	斗
四十八	女	女	虛	虛	虛	虛	女	女	女	虛	虛	危	危
四十九	危	危	室	室	室	室	室	室	室	室	室	室	室
五十	室	室	奎	奎	婁	婁	婁	婁	婁	婁	婁	婁	婁
五十一	婁	胃	胃	胃	胃	胃	胃	胃	胃	胃	胃	胃	胃
五十二	昂	畢	畢	參	參	井	井	井	井	井	井	井	井
五十三	井	井	井	井	井	井	井	井	井	井	井	井	井
五十四	柳	柳	柳	星	張	張	翼	翼	翼	翼	翼	翼	翼
五十五	氏	氏	氏	亢	亢	氏	氏	氏	房	房	尾	尾	尾
五十六	尾	尾	尾	尾	尾	尾	尾	尾	箕	箕	斗	斗	斗
五十七	斗	斗	斗	斗	斗	斗	斗	斗	斗	斗	斗	斗	斗
五十八	女	虛	危	危	危	虛	虛	虛	危	危	危	危	危
五十九	危	室	室	壁	壁	壁	壁	室	室	室	室	室	室
六十	奎	奎	婁	婁	胃	胃	胃	胃	胃	胃	胃	胃	胃
六十一	胃	胃	胃	胃	胃	胃	胃	胃	胃	胃	胃	胃	胃
六十二	畢	畢	參	參	井	井	井	井	井	井	井	井	井
六十三	井	井	井	井	井	井	井	井	井	井	井	井	井
六十四	星	柳	星	張	張	翼	翼	翼	翼	翼	翼	翼	翼
六十五	翼	翼	翼	翼	軫	軫	軫	軫	軫	軫	軫	軫	軫
六十六	角	角	角	角	角	角	角	角	角	角	角	角	角
六十七	氏	氏	氏	氏	氏	房	房	心	心	尾	尾	尾	尾

圖書編

卷二十一

五

七十尾 尾 尾 尾 尾 尾 尾 尾 箕 箕 斗 斗
 七十一斗 斗 斗 斗 斗 斗 斗 斗 斗 斗 斗
 七十二虛 虛 危 危 危 危 危 危 危 危 危
 七十三室 室 璧 璧 璧 璧 奎 奎 璧 璧 璧 璧
 七十四璧 奎 奎 婁 婁 婁 胃 胃 胃 胃 婁 婁
 七十五胃 胃 胃 胃 胃 胃 胃 胃 胃 胃 胃
 七十六畢 畢 畢 參 參 參 井 井 井 井 井 井
 七十七井 井 井 井 井 井 井 井 井 井 井
 七十八張 星 星 星 張 張 張 張 翼 翼 翼 翼
 七十九翼 翼 翼 翼 翼 翼 翼 軫 軫 軫 角 角
 八十角 角 角 角 角 角 角 角 角 角 角
 八十一房 房 房 房 房 房 房 房 房 房 房
 八十二箕 箕 箕 箕 箕 箕 尾 尾 尾 箕 箕 斗 斗

星乃木之精五日行一度亦不及天數也其行十二

一周天太歲在四仲則行三宿在四孟四季則行二宿
 歲行一舍故謂之歲星比日較遲故合伏已後日在前
 距日十三度而晨見晨見則在東方初疾漸遲距日一
 百九度而初留留後距日一百三十一度而退初遲漸
 疾退行最疾之時必與日對衝退止而留則背距日初
 退之度留久而順行則背距日如初留之度初遲漸疾
 而漸迫日距如神見之度則伏而不著矣最疾約四日
 行一度其加減最多處約七度日未對衝之前夜半後
 可望謂之晨段與日既對衝之後夜半前可望謂之夕

段八十三年而七週天與日合度者七十六合期約三百九十九日取上去甲子四分爲八十三號每號分爲十二日而置閏於其下閏在號前那前一月閏在號後那後一月

張衡云歲星在四仲則行三宿在四季則行二宿孟季之年四四一十六四仲之年三四一十二而行二十八宿十三年一週天木星所在國不可伐而可以伐人趨舍爲盈退舍爲縮出入不常其次必有天妖凡六日行一度或三日五日行一度十二月後一宮十二年一小

天八十三年一歲天行在寅

歲在卯則歲居子在辰則歲居亥又謂太歲在寅則歲星正月出東方在卯則二月辰出東方以此而推餘皆可見

史記察日月之行以揆之歲星順逆曰東方木主春日甲乙義失者罰出歲星歲星盈縮以其列國所在國不可伐可以伐人其趨舍而前曰盈退舍曰縮盈其國有兵不復縮其國有愛將亡國傾敗其所在五星皆從而聚於一舍其下之國可以義致天下以攝提格歲歲星左行在寅歲星右轉居丑正月與斗牽牛晨出東方名

曰監德色蒼蒼有光其失次有應見柳歲早水晚旱歲
星出東行十二度百日而止又逆行逆行八度百日復
東行歲三十度十六分度之七率日行十二分度之一
十二歲而周天常出東方以景入於西方用晨單謂歲
歲在卯星居子以二月與婺女虛危晨出曰降入大有
光其失次有應見張名曰降入其歲大水執徐歲歲陰
在辰星居亥以三月居與營室東壁晨出曰青章青青
甚章其失次有應見軫曰青章歲早早晚水天荒略歲
歲陰在巳星居戌以四月與奎婁胃昂晨出曰躡踵熊
熊赤色有光其失次有應見亢效祥歲歲陰在午星居
公王不利治兵其失次有應見房歲早早晚水叶洽歲
歲陰在未星居申以六月與紫觜參晨出曰長列昭昭
有光利行兵其失次有應箕泥灘歲歲陰在申星居申
以七月與東井輿鬼晨出曰白音昭昭白其失次有應
見牽牛作鄂歲歲陰在酉星居午以八月與柳七星張
晨出曰爲長王作作有芒國其昌熟穀其失次有應見
危曰大章有旱而昌有女喪民疾闞伐歲歲陰在戌星
居巳以九月與翼軫晨出曰天睢白色大明其失次有
應見東壁歲水女喪大淵獻歲歲陰在亥星居辰以十

月與角亢晨出曰大章蒼蒼然若躍而陰出且是謂正
平起師旅其率必武其國有德將有四海其失次有應
見婁困敦歲歲陰在于星居卯以十一月與氏房心晨
出曰天泉玄色甚明江池其昌不利起兵其失次有應
在昴赤奮若歲歲陰在丑星居寅以十二月與尾箕晨
出曰天皓黥然黑色甚明其失次有應見參當居不居
居之又左右搖未當去去之與他星會其國凶所居久
國有德厚其角動乍小乍大若色數變主有憂其失次
下舍以下進而東北三月生天棊長四丈未兌進而東

南二月生天棊長四丈未兌進而東三月生天棊長四丈未兌進而東

視其所見之國不可舉事用兵其出如浮如沉其國有
土如沉如浮其野亡色赤而有角其所居國昌迎角而
戰者不勝星色赤黃而沈所居野大穰色青白而赤灰
所居野有憂歲星入月其野有逐相與大白闢其野有
破軍歲星一日攝提曰重華曰應星曰紀星營室爲清
廟歲星廟也

萬曆五年十二月朔日木星軫十四度順行見

熒惑總叙

熒惑一日赤星一日罰星曰執法曰天候南方赤帝燥

怒之神朱雀之宿火之精也天原發微云火星激烈主
 執法其行無常出則有兵入則兵散熒惑房東方為懸
 息西方為天珥南方為熒惑進退無常躁急促狹故曰
 熒惑五常為禮五視為視禮虧視失逆夏令傷火氣罰
 是熒惑主夏其日丙丁其辰巳午其卦離其音徵其數
 七其帝炎帝其神祝融熒惑主死喪主司天下群臣之
 過司驕奢亡亂妖孽主歲成敗明照四方察過失以遣
 告人王者也曰天越以南國主憂慮過惡禍福之所由
 生其國有道則疾行而東無道則留而降罰為亂為賊
 搖變色乍前乍後乍左乍右其殃彌甚周旋止息則
 一死喪寇亂其野亡地熒惑失行而速兵聚其下順之戰
 勝又曰熒惑不動兵不戰有誅戮又曰熒惑為天子之
 禮內則明故謂則禮興從之者吉逆之者凶故曰雖有
 明天子必視熒惑之所在

熒惑吟

南方之精名曰罰星赤帝之子巡行不停入大微而受
 制國有道而不經如無道之國又出入何常勾已為禍
 環遶為殃或進或退大小不常為水為旱豐儉迭興每
 晨見而行疾亦昏出而漸升出處失度乍存乍亡若依

常道其色青黃有怒有悖或角或芒入大微魏文列落
 祀紫微野死之王守天罡河肆泛濫在胃宿天下空倉
 繞羽林禁兵火起留張宿歲美大康入南箕其城絕嗣
 祀東井水大不祥守少微處士受戮遶天困萬姓饑荒
 乘鬼兵戈倏起入昴胡虜消亡居心主王大惡侵軒轅
 后妃憂惶祀室米貴比王乘危起兵南方在尾大臣不
 順入角賢相多傷勾已漂流城邑祀鬼死者相望留奎
 父不親子祀天駟臣叛王凌虛萬物小稔守畢邊星有
 降入畢賢士被戮留心兵遶四方近女布帛湧貴守女
 役役犯其見必出彊遵行于比瑞編祀庸服人珍位父
 分張經天時海內彘沸祀翼宿歲美人康有士君子云
 何不臧克已復禮其世必昌君父居止宜脩景福為臣
 為子進退為國妖禍自消永終天祿

熒惑遲留伏逆之圖



積七百七十九日九十二分伏見一終

熒惑伏見一終圖



行星四百二十四度六十八分六十五秒合距周而復始

距日十九度而晨見初疾漸遲

距日一百二十四度而留

距日一百四十四度而退初遲漸疾

退止而留背距日二百四十四度

留久而順背距日二百三十四度及初遲漸疾

留日一百九度伏合

退來七日行五度

加於來多處二十五度

晨伏 七十五日行五十一度
去百二十四度晨見東方

順行 二百八十八日行六
百四度九十

留八日不行

晨逆 三十日九十六分四十八秒
行八度五分八分八秒

夕逆 三十日

留八日不行

順二百八十八日

夕伏七十一日行度並同上

一	女虛	危室	壁奎	胃昂	畢參	參井	井
二	女虛	壁奎	胃昂	畢參	參井	井	柳星
三	女虛	壁奎	胃昂	畢參	參井	井	柳星
四	女虛	壁奎	胃昂	畢參	參井	井	柳星
五	女虛	壁奎	胃昂	畢參	參井	井	柳星
六	女虛	壁奎	胃昂	畢參	參井	井	柳星
七	女虛	壁奎	胃昂	畢參	參井	井	柳星
八	女虛	壁奎	胃昂	畢參	參井	井	柳星
九	女虛	壁奎	胃昂	畢參	參井	井	柳星
十	女虛	壁奎	胃昂	畢參	參井	井	柳星
十一	女虛	壁奎	胃昂	畢參	參井	井	柳星
十二	女虛	壁奎	胃昂	畢參	參井	井	柳星
十三	女虛	壁奎	胃昂	畢參	參井	井	柳星

圖書經

卷二十一

十四

十四 斗牛虛危 室壁 妻胃胃卯畢 畢參井 井退 退退畢

十五 參參井 井柳 張翼翼軫軫角 角九氏房 尾箕箕斗

十六 斗牛虛危 室壁 妻胃胃卯畢 參井 井柳 退

十七 井柳 柳屋屋張張翼翼軫 軫角九氏房 尾箕箕斗

十八 虛危 室壁 妻胃胃卯畢 畢參 參井 井柳 星張張翼翼

十九 退 退張張翼翼 翼軫 軫角九氏房 心箕 箕斗 斗牛

二十 室壁 妻胃胃卯畢 畢參 參井 井柳 張翼翼 翼軫軫角

二十一 角 退 退軫軫角角九氏房 心尾 尾箕箕斗 斗牛 虛危

二十二 室壁 壁妻胃胃卯畢 畢參 參井 井柳 張翼翼 翼軫軫角 九氏

二十三 房 房心 退 退氏 氏房 心尾 尾箕 箕斗 斗牛 虛危 室壁

二十四 壁妻胃胃卯畢 畢參 參井 井柳 張翼翼 翼軫軫角角九氏

二十五 房心 尾箕箕斗斗牛 女虛 危室 室壁

二十八 胃卯 畢參參井 井柳 星張張翼翼 翼軫軫角九氏房 心尾

二十九 斗牛 虛危 室壁 妻胃胃卯畢 畢參 參井 井柳 畢參 參井

三十 畢 畢參參井 井柳 星張張翼翼 翼軫軫角九氏房 心尾 斗牛

三十一 虛危 危室 室壁 妻胃胃卯畢 畢參 參井 井柳 退

三十二 井 柳 柳星 星張張翼翼 翼軫軫角九氏房 心尾 斗牛

三十三 牛女 虛危 危室 室壁 妻胃胃卯畢 畢參 參井 井柳 星張張

三十四 退 柳 柳星 星張張翼翼 翼軫軫角九氏房 心尾 尾箕箕斗

三十五 虛危 室壁 妻胃胃卯畢 畢參 參井 井柳 張翼翼 翼軫軫角

三十六 軫翼 退 退翼 翼軫軫角九氏房 心尾 尾箕箕斗 斗牛 虛危

三十七 室壁 妻胃胃卯畢 畢參 參井 井柳 張翼翼 翼軫軫角

三十八 九氏 氏房 心尾 尾箕箕斗 斗牛 虛危

三十九 室壁 妻胃胃卯畢 畢參 參井 井柳 張翼翼 翼軫軫角九氏房

四十房危尾箕箕斗退 退箕箕 斗 斗牛女虛危室 室壁

四十一奎婁婁胃 胃畢 畢參參井 井柳 柳星 張翼翼軫軫角角九 九房 房心

四十二尾箕 斗牛 女虛 危室 室壁 退 室室壁壁奎奎婁

四十三婁胃 胃畢 畢參參井 井鬼 鬼柳 柳星 張翼翼軫軫角角九 九房 房心

四十四尾箕 斗牛 女虛 危室 室壁 奎婁 婁胃 胃畢 畢 退 退胃胃

四十五昂畢 畢參參井 井鬼 柳星 星張 翼 翼軫軫角角九 九房 房心

四十六斗牛 女虛 危室 室壁 奎婁 婁胃 胃畢 畢參參井 井 退 退參參

四十七參井 井 柳星 星張 張翼翼 翼軫軫角角九 九房 房心

四十八亢危危室 室壁 奎婁 胃胃 胃畢 畢參 參井 井 柳星 星

四十九退井 井鬼 退柳 柳星 張翼翼 翼軫軫角角九 九房 房心

五十下危室 室壁 奎婁 婁胃 胃畢 畢參 參井 井 柳星 星

五十一翼 退 退張翼翼 翼軫軫角角九 九房 房心

五十二危室 室壁 奎婁 婁胃 胃畢 畢參 參井 井 柳星 星

五十五心尾 尾 尾 退 退心 心尾 尾箕箕 斗 斗牛 女虛 危室 室壁

五十六奎婁 婁胃 胃畢 畢參 參井 井 柳星 星張 張翼翼 翼軫軫角角九 九房 房心

五十七心尾 尾箕 箕斗 斗牛 女虛 危室 室壁 退 退危危室 室

五十八婁胃 胃畢 畢參 參井 井 柳星 星張 張翼翼 翼軫軫角角九 九房 房心

五十九箕斗 斗牛 女虛 危室 室壁 奎婁 婁胃 胃畢 畢參 參井 井 退 退婁婁

六十胃 胃畢 畢參 參井 井 柳星 星張 張翼翼 翼軫軫角角九 九房 房心

六十一斗牛 女虛 危室 室壁 奎婁 婁胃 胃畢 畢參 參井 井 退 退畢畢

六十二畢參 參井 井 柳星 星張 張翼翼 翼軫軫角角九 九房 房心

六十三斗牛 女虛 危室 室壁 奎婁 婁胃 胃畢 畢參 參井 井 退 退畢畢

六十四井 井 柳星 星張 張翼翼 翼軫軫角角九 九房 房心

六十五女虛 危室 室壁 奎婁 婁胃 胃畢 畢參 參井 井 退 退畢畢

六十六退星 星張 張翼翼 翼軫軫角角九 九房 房心

圖書集成

卷二十一

六

六十七危室室壁奎胃胃卯參參井井井鬼星張張翼翼軫軫軫

六十八軫退退軫真軫軫角角角亢心尾尾箕斗牛女虛危室

六十九室壁胃胃卯參參井井井鬼星張張翼翼軫軫軫角角亢

七十亢心房房進退退心尾尾箕箕斗牛女虛危室

七十一室壁奎妻妻胃胃卯參參井井井鬼星張張翼翼軫軫軫角角亢

七十二心尾斗斗退退斗斗牛牛牛女虛危危室室壁

七十三奎妻妻胃胃卯參參井井井鬼星張張翼翼軫軫軫角角亢

七十四女斗牛女虛危室室壁壁奎奎奎壁退退壁奎奎妻妻胃胃

七十五胃胃卯參參井井井鬼星張張翼翼軫軫軫角角亢

七十六箕斗斗牛女虛危室壁奎奎奎壁胃胃卯參參井井

七十七畢參參井井井鬼星張張翼翼軫軫軫角角亢

七十八肆女虛危室壁壁奎奎奎壁胃胃卯參參井井

星乃火之精三日行一度亦不及天數也其行一年一

周天常以十月入大微垣受制而出以其疎急無常道

故謂之熒惑比之日較遲故伏合已後日前距日十九

度而晨見晨見則在東方初疾漸遲距日一百三十四

度而留留後距日一百四十四度而初遲漸疾遲行最

疾之時必與日對衝退止而留則背距日如初退之度

留久而順行則背距日如留之度初遲漸疾而漸近日

背距如晨見之度則伏而不著矣最疾約七日行五行

其加減最多處二十五度與日未對衝之先夜半後可

望謂之晨段與日既對衝之後夜半前可望謂之夕段

七十九年而四十二周天與合度者五十七合期三百七十八日取上古甲子而分為七十九號每號分為十二月而置閏於其下閏在號前那前一月閏在號後那後一月

張衡云常以十月入太微垣受制而出行宿所司無道其出入無常行一舍二舍為不祥東行疾則兵聚于東西行疾則兵聚于西南北行亦然一日半行一度五十五日移一宮若疾七日半行五度四十五日移一宮若遲退三四個月移一宮二年行小週天廿七年行一大

史記卷一百一十五

罰出熒惑熒惑失行是也出則有兵入則兵散以其舍命國熒惑為悖亂殘賊疾喪饑兵反道二舍以上居之三月有殃五月受兵七月半亡地九月大半亡地因與俱出入國絕祀居之殃還至雖大當小久而至當小反大其南為丈夫北為女子喪若角動繞環之及乍前乍後乍左殃益大與他星鬪光相逮為害不相逮不害五星皆從而聚于一舍其一國可以禮致天下法出東行十六舍而止逆行二舍六旬復東行自所止數十舍十月而入西方伏行五月出東方曰反明主命者惡之東

行急一日行一度半其行東西南北疾也兵各聚其下
用戰順之勝逆之敗熒惑從太白軍憂離之軍却出太
白陰分軍行其陽有偏將戰當其行太白速之破軍殺
將其入守犯太微軒轅營室主命惡之心爲明堂熒惑
廟也謹候此

萬曆五年十二月朔日大星星五度順行見

鎮星總叙

鎮星一曰地候中央黃帝舍樞紐之使勾陳之神土之
精也鎮星常晨出東方夕伏西方入十二歲而一周天

兵一宿天原換微云備以甲辰凡作耕建之歲鎮星

本貌言視聽以思爲主故四星皆失鎮星乃爲之動而
盈候王不寧紉有軍不復鎮星主四季其日戊巳其辰
丑未辰戌其卦坤艮其音宮其數五其帝黃帝其神后
土主福德女主之象所在國有福不可伐王聚衆主土
功主正紀綱主周梁主太帝主司天下女主之過鎮星
正則女主正邪則女主邪一曰鎮星天子之星也天子
失信則鎮星大毒

鎮星吟

維彼鎮星中央土精黃帝之子地之別名所在之國不

可加兵其分無灾五穀孰成人民安樂由君之直內無
仁義外無脩飭其星失度爲殃爲惑上亂下爭東西叛
逆上天降灾爲電爲人山奔地折哭聲悲哀與木相犯
后妃嬪傾與水相合將敗連營抵角後宮有喜入亢萬
物無成犯房強臣背主歷氏儲副權榮守心帝王將出
在尾盜賊公行繞箕水災人散入牛賊人害主犯女暴
貴縱橫乘虛赤地千里入危工役災生犯室廣脩宮殿
繞壁道術彰明乘奎貴穀水湧守婁婢詐臣三犯胃水
湧米貴勾昂將相出征臨畢主侯將疫乘紫國破人驚
環參士人出使入井水旱妨耕在鬼大臣謀上犯柳天
守翼寰宇皆清祇見人主下殿入鬼宗廟改更奄越大
臣謀戮犯執法將吏令受煎凡厥在位公正無私神延
福祚邦家其隆

鎮星伏見一終圖



秘伏見一終
行星十二度八十四分九十一秒

積三百七十八會〇九分二十六

鎮星遲留逆之圖



圖經百編

卷二十一

二十一

四十三 柳 柳 柳 柳 星 張 張 張 張 張 張
 四十四 張退 張 張 張 張 張 張 張 張 張 張 張
 四十五 翼 翼 退 張 張 翼 翼 翼 翼 翼 翼 翼
 四十六 翼 翼 翼 翼 翼 翼 翼 翼 翼 翼 翼 翼
 四十七 軫 軫 軫 軫 軫 軫 軫 軫 軫 軫 軫
 四十八 角 角 角 軫 軫 軫 軫 軫 軫 軫 軫
 四十九 亢 亢 亢 退 亢 角 角 角 角 亢 亢 亢 亢
 五十 氏 氏 氏 氏 亢 亢 亢 氏 氏 氏 氏 氏 房
 五十一 房 房 房 房 氏 氏 氏 氏 氏 房 房 房 心
 五十二 心 尾 尾 尾 心 房 房 房 心 心 尾 尾 尾
 五十三 尾 尾 尾 退 尾 尾 尾 尾 尾 尾 尾 尾 尾
 五十四 箕 箕 箕 箕 箕 箕 箕 箕 箕 箕 箕 箕 箕
見箕 箕 箕 箕 箕 箕 箕 箕 箕 箕 箕 箕 箕

五十七 牛 牛 牛 女 女 牛 牛 牛 牛 牛 牛 牛 牛

牛 牛 牛 牛 牛 牛 牛 牛 牛 牛 牛 牛 牛

五十八 女 女 女 虛 虛 虛 女 女 女 女 女 女 女

女 虛 女 虛 女 虛 女 虛 女 虛 女 虛 女 虛

五十九 虛 虛 危 危 危 危 尾 危 虛 虛 虛 虛

危 危 危 危 危 危 危 危 危 危 危 危 危 危

星乃土之精其行最疾約七日行一度亦不及天數也
 二十八年一月天常以甲辰元始建斗之歲歲鎮一宿
 故曰鎮星比日較遲故伏合已後日在前距日二十八
 度半而晨見晨見則在東方初疾漸遲距日九十四度
 而初留留後距日一百二十八度而初退初遲漸疾退
 行最疾之時必與日對衝退止而留則背距日如初退

之度留久而順行則背距日如初留之度初遲漸疾而漸近日背距日如晨見之度則伏而不著矣其加減最多處入度有餘未對衝之前夜半後可望謂之晨段與日既對衝之後夜半前可望謂之夕段五十九年而一周天與日合度者七十五合期約三百七十八日取上古甲子而分爲五十號每號分爲十二月而置閏於其下閏在號前那前一月閏在號後那後一月

張衡云常以申元建之歲失次而辰上一舍二舍則爲水火失次而下三舍有后歲之變三年移一宮五十九

平一大週天

已黃帝主德女主象也歲鎮一宿其所居國吉未當居而居若已去而復還居之其國得土不乃得女若當居而不居既已居之又西東去其國失土不乃失女不可舉事用兵其居久其國福厚其居易福薄其名曰地候主歲歲行十二度百十二分度之五日行二十八宿度之一二十八歲周天其所居五星皆從而聚于一舍其下之國可重致天下禮德義殺刑盡失而鎮星乃爲之動搖動而盈爲王不寧其縮有軍不復鎮星其色黃九芒音曰黃鍾宮其失次上一三宿曰羸有主命不成不

乃天水失次下二三宿曰縮有后戚其歲不復不乃天
裂若地地斗爲文太室鎮星廟天子之星也水星與土
合爲內亂饑主勿用戰敗水則變謀而更事火爲旱金
爲白衣會若金水在南曰牝牡年穀熟金在北歲偏無
火與水合爲鏢爲喪皆不可舉事用兵大敗主爲憂主
孽卿大饑戰敗爲北軍軍困舉事大敗土與水合穰而
擁闕有覆軍其國不可舉事出亡地入得地金爲疾爲
內兵亡地三星合其宿地國外內有兵與喪改立公王
四星合兵王喪並起君子憂小人流五星合是謂易行
有德受慶改立大人奄有四方子孫蕃昌無德受殃若
爲客晚出者爲縮縮者爲主人必有天應見於杓星同
舍爲合相凌爲闕七寸以內必之矣五星色白圜爲喪
早赤圜則中不平爲兵青圜爲憂水黑圜爲疾多死黃
圜則吉赤角犯我城黃角地之爭白角哭泣之聲青角
有兵憂黑角則水急行窮兵之所終五星同色天下偃
兵百姓寧昌春風秋雨冬寒夏暑動搖常以此鎮星出
百二十日而逆西行西行百二十日及東行見三百三
十日而入入三十日復出東方太歲在甲寅鎮星在東
壁故在營室

萬曆五年十二月朔日土星斗十一度伏不見

太白總叙

太白西方秋金兵象也一日火政一日官星一日明堂
一曰文表一曰大皞一曰終星一曰天相一曰天浩一
曰序星一曰梁星一曰威星一曰大囂一曰大棗出以
寅戌入以丑未一歲一週天大臣之象其號上公大司
位謹候此五常爲金五事爲言虧言失逆秋令傷金氣
罰見太白主秋其日庚辛其辰申酉其卦乾兌其音商
其數九其帝少皞其神嫫媿太白進退以候兵甲高遲
速靜躁見伏用兵皆象之吉其出西方失行夷狄敗出
東方失行中國敗未盡期日過參大疇其當國者細九

天下革人更主是謂亂紀人民流亡晝與日爭明強國
弱小國強女主昌又日方南太白居其南日方北太白
居其北爲盈侯王不寧用兵進吉退凶日方南太白居
其北日方北太白居其南爲涿侯王有憂用兵進吉進
凶當出不出當入不入爲大害不有破軍必有死王之
墓有二國太白所出所直之神其國得其位得其位者
戰勝所值之辰順其色而角者勝其色害者敗

太白吟

太白之星少陽之精黃帝之子亦曰長庚所主在義大

而允明將星之象誅罰為名怒則芒角叱咤喜則斂角
 潛形遇火死生相繼合水遠近加兵犯角天下兵賊入
 亢水賊並行守氏將相受苦居心水火縱橫守房干戈
 並起到尾上下交鋒守箕風旱有赦繞斗臣執權衡環
 牛地氣發泄抵女府庫不盈乘危將軍解甲犯室武士
 休爭人奎川流泛溢守壁國用嚴刑乘婁有兵有赦入
 胃饑饉荐生犯昂北戎大起守畢將相出行乘觜參國
 政改易歷并鬼臣將多驚入柳亢封益祿繞星滅死連
 營勾翼軫大振師旅入軒轅人王建旌守天田人封爵
 祥為見臣節繞虧主心沸騰嗚呼有才之君駭嚴之臣
 不僭不濫畏天敬神道以治國德以立身福留後嗣化
 及兆民

太白金星遲留伏逆之圖 太白金星一見一終之圖



十六秒伏見一終
行星度如之

積伍佰八十三日在分之二



距日十度半而夕見初疾漸遲

距日三十度有餘而留

距日二十四度有餘而退

距日十度半退伏

皆距日十度半而晨見初疾漸遲

背距日二十四度而退留

留而順行背距日三十度有餘初遲漸遲

甚遲不過四十五度

最疾約四日行五度餘

夕伏 三十九日行四十九度五十分
去日十度半而夕見於西方

順行 二百二十日行一
百五十二度十三分

留五日不行

退十日行四度十二分

晨退十日

留五日不行

順行 三百三十日

最疾 三十九日行四

一 斗

斗 斗室 虛危 室壁 奎婁 昴畢 參井 柳星 翼軫 角亢 房心 箕斗 女虛

二 奎

奎 奎婁 昴畢 井鬼 柳星 張 張 張 星 張 張 翼 軫 角 亢 房 心 箕 斗 女 虛

三 女

女 危室 奎婁 昴畢 井鬼 柳星 翼 軫 角 亢 房 心 箕 斗 女 虛

四 奎

奎 奎壁 壁奎 胃昂 畢參 井柳 星張 翼軫 角亢 房心 箕斗 女虛

五 壁

壁 壁奎 胃昂 畢參 井柳 星張 翼軫 角亢 房心 箕斗 女虛

六 斗

斗 斗室 虛危 室壁 奎婁 昴畢 參井 柳星 翼軫 角亢 房心 箕斗 女虛

七 胃

胃 胃昂 畢參 井柳 星張 翼軫 角亢 房心 箕斗 女虛

八 斗

斗 斗室 虛危 室壁 奎婁 昴畢 參井 柳星 翼軫 角亢 房心 箕斗 女虛

星乃金之精一日行一度餘亦不及天數也其行一年

一周天以其大而色白故曰太白夕見西方日長庚晨

見東方日格明出以辰戌入以丑未出東方二百四十

日而一入出西方二百四十日而一入入三十五日而
復出比日較速故伏合已後過日而可距日十度半而
夕見夕見則在西方初疾漸遲距日三十度餘而留留
後距日二十四度餘而退初遲漸疾與日相近如夕見
之度則伏而著退行最疾之時與日同度退而晨見於
東方如夕見之度初疾漸遲退止而留則距日如初退
之度留久而順行則距日如初留之度初遲漸疾而漸
近日距日如退伏之度則又伏而不著矣其速不過四
十五度最疾約四日行五度餘故加減最多處不過四
度餘與日未是合之前昏後可望謂之夕瑕與日既退
合之後明前可望謂之晨瑕八年之閏而五合於日退
合亦然合期約五百八十四日而順逆二合取上古甲
子而分爲八號每號分十二月而置閏於其下閏在號
前那前一月閏在號後那後一月
張衡云金日太白也出辰戌入丑未晨出東方二百四
十日而入夕出西方二百四十日而入三十日而復出
與日同行南北爲盈與日分行南北爲縮出早爲日蝕
出晚爲天殃出兵象也此星附日而行不離太陽前後
二宮一日六時止行一度一月移一宮二年亦行一小
週天八年行一大週天

史記察日行以處位太白曰西方秋司兵月行及天矢
 日庚辛主殺殺失者罰出太白太白失行以其舍命國
 其出行十八舍二百四十日而入東方伏行十一舍百
 三十一日其入西方伏行三舍十六日而出當出不出
 當入不入是謂失舍不有破軍必有國君之篡其紀上
 元以攝提格之歲與營室晨出東方至角而入與營室
 夕出東方至角而入與角晨出入畢與角夕出入畢與
 畢晨出入箕與畢夕出入箕與箕晨出入柳與箕夕出
 入柳與柳晨出入營室與柳夕出入營室凡出入東西

東方至角而入與角晨出入畢與角夕出入畢與
 畢晨出入箕與畢夕出入箕與箕晨出入柳與箕夕出
 入柳與柳晨出入營室與柳夕出入營室凡出入東西

逆行一二舍上極而反東行行日一度半一百二十日
 入其痺近日曰明星柔高遠日曰大囂剛其始出西行
 疾率日一度半百二十日上極而行遲日半度百二十
 日日入必逆行一二舍而入其痺近日曰太白柔高遠
 日曰大相剛出以辰戌入以丑未當出而出未當入而
 入天下儼兵兵在外入當出而不出當入而不入天下
 起兵有破國其當期出也其國昌其出東為東入東為
 北方出西為西入西為南方所居久其鄉凶出西逆行
 至東正西國吉出東逆行至西正東國吉其出不經天

天下革政小以角動兵起始出大後小兵弱出小後大
兵強出高用兵深吉淺凶卑淺吉深凶日方南金居其
南日方北金居其北日盈侯王不寧用兵進吉退凶日
方南金居其北日方北金居其南日縮侯王有憂用兵
進凶退吉用兵象太白太白行疾疾行行遲遲行角敢
戰動搖躁躁國以靜靜順角所指吉反之皆凶出則出
兵入則入兵赤角有戰白角有喪黑角有憂有水事青
圓小角憂有本事黃圓和角有土事有年其已出三日
而復有微入入三日乃復盛出是謂與其下國有軍敗

將北其已入三日復出三日而復盛入其下國有軍敗
有憂則在米三日復出三日而復盛入其下國有軍敗

西失行外國敗其色東失行中國敗其色大圓黃澤可
為好事其圓大赤兵盛不戰太白白比狼赤比心黃比
參左肩蒼比參右肩黑比奎大星五星皆從太白而聚
于一舍兵下之國可以兵從天下居實有得也居虛無
得也行勝色色勝位有位勝無位有色勝無色行色盡
勝之出而留彗榆間疾其下國上而疾未盡其日過參
天疾其對國上復下下復上有反將其入月將修金木
星合炁其下戰不合兵雖起而不圍合相毀野有破軍
在西方乘昏而出陰陰兵強暮食出亦弱夜半出中弱

鷄鳴出大弱是陰陷於陽其在東方乘明而出陽陽兵
 強鷄鳴出小弱夜半出中弱昏出大弱是謂陽陷於陰
 太白伏也以出兵兵有殃其出卯南南勝北方出卯北
 北勝南方正在卯東國利出西北北勝南出西南南勝
 北方正在酉西國勝其與列星相犯小戰五星大戰其
 相犯太白出其南南國敗出其北北國敗行疾武不行
 文色白五芒出早為月蝕晚為天矢及彗星將發國出
 東為德舉事左之迎之吉出西為刑舉事右之背之吉
 反之皆凶太白亮見景戰勝晝見而經天是謂爭明強

其城小國強公使往宿星大正營星觀星宮星明星大衰

大澤終星大相天浩序星月緯大司馬位謹候此

太白更或書晝見或書周天蓋已時當兩位則為經天
 以其當君禍尤大也其餘方位則止書晝見也

萬曆五年十二月朔日金星箕二度順行見

錢若水曰邊將用兵惟視太白與月為進退者誠以太
 白者將軍也辰星者廷尉也合則有戰不合則無戰合
 於東則主勝合於西則客勝

辰星總叙

辰星北方土氣所結水之精也一日勾星一日變星一

曰伺星晨候之東方夕候之西方一歲一周天五常為
 智五事為聽智虧聽失逆冬令傷水氣謂見辰星主冬
 其日壬癸其辰亥子其卦坎其音竹其數六其帝顓帝
 其神玄冥辰星見則主刑主廷尉主燕趙幽冀以北之
 國為宰相之象亦為殺伐之氣戰鬪之象又軍于野辰
 星為偏將之象無軍為刑事和陰陽應効不効其時不
 和出入失其時寒暑失其節邦當大饑當出不出是謂
 擊卒兵大起在于房心間地動亦曰辰星出入疎疾常
 主夷狄又曰變夷之星也天原發微曰水性平淡主刑
 其國大水

辰星吟

北方之星名曰水精黑帝之子偏將之名所主在聽國
 君之情所在之國憂而不寧君若遵守法度明其教令
 違其讒邪提其惠政無縱無怨邦家大慶君若不脩德
 政不任賢人縱會由已尼比小人上天垂戒災及其鄰
 五穀不熟風雨不均陰陽錯亂饑荒荐臻與火合而干
 戈起被土犯而元戎厄飄華角知大小災祥審伏現察
 君臣譴責暴水漲而青色大喪發而虛白其順也春晨
 見而秋夕其逆也冬作滂而夏寒逼太陽而掩映接太

陰而交權守角水旱金興留亢米穀騰湧在心為水為
 火守房作動作靜入尾江漢橫流環箕大人多恐犯虛
 丁壯盡行乘斗牛百川决壅凌女宿布帛湧貴留危畢
 禍亂繼踵入奎臣被囚獄守胃起兵中州凌畢邊防緊
 急在昴執政刑流勾甬水火為孽入井冰霜未休乘參
 水泉决湧繞鬼痰病多憂留星貴臣當罪入柳水損田
 疇守翼人民饑饉在軫百穀難收大微群臣相殺犯君
 座將相相克守軒轅後宮不樂乘輿鬼秦地多憂緬惟
 有之固守其且兢兢慄慄居安慮危勤脩令德福祿斯

星遲留伏逆之圖



圖書經

卷二十一

三十五

辰星合伏一終



晨伏夕見二十六度半
夕伏晨見二十九度

積伯二十五日七分六十分

距日二十一度而留

距日十九度半而退初遲漸疾

距日十六度而退伏

背距日十六度而晨見初疾漸遲

退久而留背距十九度半

留久而順背距日二十二度初遲漸疾

背距日十六度而伏合

甚遠不過二十四度

最疾不過一度半

加減最多處不過六度

合期約一百一十六日退合亦然

夕伏度五十分而夕見于西方

順行十七日

順遲十日共行三十一度五十分

夕留二日不行

夕退行八度六分十九秒半

晨遲十日九十三分八十分

晨留二日

晨遲十日

順行十九日

晨伏十八日

二十四 斗牛 虛危室奎婁 退 退胃參井鬼星張 軫 退翼角亢尾箕 退 斗牛

二十五 虛危室奎 退 婁胃參井柳星 軫 退翼角亢尾箕 退 箕斗

二十六 女虛危 壁 退 壁奎胃參井柳星張 退 軫 退翼角亢尾 退 房尾箕斗

二十七 女虛 室壁 退 室奎胃退參井鬼 退 軫 退翼角亢尾 退 房尾箕斗

二十八 退 室壁 退 室奎胃退參井柳星 退 軫 退翼角亢尾 退 房尾箕斗

二十九 退 女虛 室壁 退 室奎胃退參井柳星 退 軫 退翼角亢尾 退 房尾箕斗

三十 退 斗 女虛 室壁 退 室奎胃退參井柳星 退 軫 退翼角亢尾 退 房尾箕斗

三十一 斗 女虛 室壁 退 室奎胃退參井柳星 退 軫 退翼角亢尾 退 房尾箕斗

三十二 斗 女虛 室壁 退 室奎胃退參井柳星 退 軫 退翼角亢尾 退 房尾箕斗

三十三 斗 女虛 室壁 退 室奎胃退參井柳星 退 軫 退翼角亢尾 退 房尾箕斗

三十四 斗 女虛 室壁 退 室奎胃退參井柳星 退 軫 退翼角亢尾 退 房尾箕斗

三十五 斗 女虛 室壁 退 室奎胃退參井柳星 退 軫 退翼角亢尾 退 房尾箕斗

三十六 斗 女虛 室壁 退 室奎胃退參井柳星 退 軫 退翼角亢尾 退 房尾箕斗

三十七 斗 女虛 室壁 退 室奎胃退參井柳星 退 軫 退翼角亢尾 退 房尾箕斗

三十八 斗 女虛 室壁 退 室奎胃退參井柳星 退 軫 退翼角亢尾 退 房尾箕斗

三十九 斗 女虛 室壁 退 室奎胃退參井柳星 退 軫 退翼角亢尾 退 房尾箕斗

四十 斗 女虛 室壁 退 室奎胃退參井柳星 退 軫 退翼角亢尾 退 房尾箕斗

四十一 斗 女虛 室壁 退 室奎胃退參井柳星 退 軫 退翼角亢尾 退 房尾箕斗

四十二 斗 女虛 室壁 退 室奎胃退參井柳星 退 軫 退翼角亢尾 退 房尾箕斗

四十三 斗 女虛 室壁 退 室奎胃退參井柳星 退 軫 退翼角亢尾 退 房尾箕斗

四十四 斗 女虛 室壁 退 室奎胃退參井柳星 退 軫 退翼角亢尾 退 房尾箕斗

四十五 斗 女虛 室壁 退 室奎胃退參井柳星 退 軫 退翼角亢尾 退 房尾箕斗

四十六 斗 女虛 室壁 退 室奎胃退參井柳星 退 軫 退翼角亢尾 退 房尾箕斗

日行一度半一月過一宮則六十九日始過一宮疾則二十日或十七日過一宮一年一小週天六十五年一大週天

史記察日辰之會以治辰星之會曰北方水大陰之精主冬日壬癸刑失者罰出辰星以其宿命國是正四時仲春春分夕出郊奎婁胃東五舍為齊仲夏夏至夕出郊東井與鬼柳東七舍為楚仲秋秋分夕出郊角亢房東四舍為漢仲冬冬至晨出郊東方與尾箕斗牽牛俱西為中國其出入常以辰戌丑未其蚤為月蝕晚為

色白為旱黃為五穀熟赤為兵黑為水出東方大而白有兵於外解常在東方其赤中國勝其西而赤外國利無兵於外而赤兵起其與大白俱出東方皆赤而角外國大敗中國勝其與太白俱出西方皆赤而角外國利五星分天之中積于東方中國利積于西方外國用者利五星皆從辰星而聚于一舍其所合之國可以法致天下辰星不出太白為客其出太白為主出而從大白不相從野雖有軍不戰出東方太白出西方若出西方大白出東方為格野雖有兵不戰失其時而出為當寒

反溫當溫反寒當出不出是謂擊卒兵大起其入太白
 中而上出破軍殺將客軍勝下出客亡地辰星來抵太
 白太白不從將死正旗上出破軍殺將客勝下出客亡
 地視旗所指以命破軍其繞環太白若與鬪大戰客勝
 免過大白間可械劍小戰客勝免居太白前軍罷出太
 白左小戰屠太白有數萬人戰王人吏死出太白右去
 三尺軍急約戰青角兵黑角水赤行窮兵之所終免七
 命曰小正辰星天機安周星細奕能星鈎星其色黃而
 小出而易處天下之文變而不善矣免五青國憂曰國

野亦易擊其此黑州在四會縣北八百里其數之一

反入于東方其出西方行四舍四十八日其數二十日
 而反入于西方其一候之營室角畢箕柳出房心間地
 動辰星之色春青黃夏赤白秋青白而歲熟冬黃而不
 明即變其色其時不昌春不見秋則不實夏不見有六
 十日之旱月蝕秋不見有兵春則不生冬不見陰雨六
 十日有流邑夏則不長

萬曆五年十二月朔日木星斗十八度伏不見

五星總考

凡五星所聚其國王天下從歲以義從熒惑以禮從填

以重從太白以兵從辰以法各以其事致天下也三星若合是謂驚立絕行其國外內有兵天喪人民改立侯王四星若合是謂太陽其國兵喪並起君子憂小人流五星若合是謂易行有德受慶改立王者奄有四方子孫蕃昌亡德受殃離其國家滅其宗廟百姓離去被滿四方五星皆大其事亦大皆小事亦小

凡五星色其圓白為歲為旱赤中不平為兵為憂青為水黑為疾疫為多死黃為吉皆角赤犯我城黃地之爭白哭泣聲青有兵憂黃有水五星同色天下偃兵百姓

安寧歌舞以行不見其形也數者皆昌凡五星為政緩則不同急則過分逆則占熒惑緩則不

入急則不出遲道則占鎮星緩則不還急則過舍逆則占太白緩則不入逆則占辰星緩則不出急則不入非時不占五星不失行則年穀豐昌

凡五星分天之中積于東方中國積于西方外國用兵者利辰星不出太白為客其出太白為主出而與太白不相從及各出方為格野有軍不戰五星為五德之主其行或入黃道裏或出黃道表猶月行出有陰陽也然出入無常不可以筭數求也其東行曰順西行曰逆順則疾逆則遲通而率之終為東行矣不東不西曰留與

日相近而不見曰伏伏與日同度曰合其留行逆順掩
合犯凌變色芒角凡其所主皆以時政五常五官五事
之得失而見其變木火土三星行遲夜半經天其初皆
與日合度而後行漸遲追日不及晨見東方行去日稍
遲朝時近中則留留經且過中則逆行逆行至夕時近
中則又留留而又順先違漸速以至於夕伏西方乃更
與日合

金水二星行速而不經天自始與日合之後行速而先
日夕見西方去日前稍遠夕時欲近南方則漸遲遲極
則留留而近則逆行而始相並升日後最亂東方逆
以追日晨伏於東方復與日合此五星合見遲速逆順
流行之大經也昏旦者陰陽之太分也南方者太陽之
位而天地之經也七曜行至陽位當天之經則虧易留
逆而不居焉此天之常道也三星經天二星不經天三
天兩地之道也

凡五星見伏留行逆順遲速應曆度者為得其行政合
于常違曆錯度而失路盈縮者為亂行亂行則為天矢
彗孛而有亡國革政兵饑喪亂之禍云

古曆五星並順行秦曆始有金火之逆又其氏並時自

有差異漢初測候乃知五星皆有逆行其後相承罕能
察至後魏末清河張子信學藝博通尤精曆數因避葛
榮亂隱于海島中積三十許年專以渾儀測候日月五
星差變之數以筭步之始悟日月交道有表裏遲速五
星見伏有感召向背言日行在春分後則遲秋分後則
速合朔月在日道裏則日食若在日道外雖交不虧月
望值交則虧不問表裏又月行遇木火土金四星向之
則速背之則遲五星行四方列宿各有所好惡所居遇
其好者則留多行遲見早遇其惡者則留少行速見遲
暑後霜降前並不見啓蟄立夏立秋霜降四氣之內晨
夕去日前後三十六度內二十八度外有木火土金一
星有者見無者不見後張胃玄劉孝孫劉焯等依此差
度爲定入交食分及五日正見定行與天密會皆古人
所未得者也

中興天文志夫二曜二氣之精也五緯五行之精也二
曜俱順行五緯獨有退逆何也班氏謂三代盛時天下
五緯順軌無逆行者周之末造人紀不脩師旅數起故
五緯始失常度而有逆行然則降姬而後世道趨未星

軌通常亦失其初歟易曰觀乎人文以察時變故星紀
之逆順可以懼然懼矣

又曰古法周天之數如數星謂十二年一周天乃約數
耳前編歲星在四仲則行三宿在四孟四季則在二宿
二入十六三四十二故十二年而行周二十八宿其說
非是夫二十八宿度有廣狹而歲星之行有盈縮豈得
以十二年一周無差忒乎唐一行始言歲星自商曆迄
春秋季年率百二十餘年而超一次因以為常以春秋
亂世則其行遲其說猶迂既乃為後率前率之術以求

此則其後五百年則次一十也商惟歲星一每四十二

此古人所未究也又左氏疏以曆法推之周天凡十二
次每次別為百四十四分歲星每行一百四十五分是
每年行一次之外尚餘一分積一百四十四年剩一次
矣殆據是乎餘四星之行固有順逆中間亦豈無差忒
一行不復詳言蓋亦知之矣後之考曆者當能辨之然
嘗考五星之行率循黃道惟金火二星游行不測土水
歲星為變希則凡黃道所經順軌則不占惟陵犯留守
則凶咎知熒惑每入太微出端門星家謂受制而出始
則黃道所經也而月與五星相遇亦多涉黃道內外之

徑黃道邪界列宿各有尺數如房宿又有上中下三道
 焉此其所以易於陵犯是以青臺每言五星行次黃道
 所經諸星占家多不驗凡以此故要之天人之際何其
 有兆於此即感於彼其由沒顯晦飛流升降疾遲盈縮
 進退會散動移轉徙非邈無與於人如此也是故精祲
 之文明君謹之能遇災而加懼見祥而滋敬思其咎謝
 不敢怠慢主事之當然也善乎太史公之言曰太上脩
 德其次脩政其次脩禳畏天者擇焉

又曰按五星之變有合有散有守有陵有歷有闕有盈
 日犯黃道調陰而下而後觸之為犯也

而過曰陵韋昭謂突掩為陵也經之曰歷相出曰闕又
 曰離復合合復離為闕早出曰贏晚出曰縮又失次上
 二三宿曰贏失次下二三宿曰縮星月相陵曰食吉凶
 各以類應不可誣已然有或不盡如所占何也曰日月
 五行俱行黃道不能無侵犯也惟迫近則殃大遠則無
 傷寸以內芒角相反則其占始應漢志曰近者殃大遠
 者則毋傷後之是又不此之察猥見其差近遂誇張以
 為變此所以繁蕪不驗

南昌後學章潢本清甫編

四餘總叙

日月水火土金水謂之七政亦曰七曜今術家增入月
 孛紫炁羅喉計都四餘星為十一曜計生于天尾羅生
 於天首孛生於月炁生於閏蓋日月行道如兩環兩環
 相交一處曰天首一處曰天尾天尾為計天首為羅月
 之行遲速有常度遲之處即孛也炁生于閏二十八
 十閏而炁行一周天炁孛皆皆有度數無光象故與羅計
 同謂之四餘今七政曆亦有四餘躔度

天首羅喉續火之餘乃曆家之交初天尾計都續土之
 餘乃曆家之交終故羅喉對照則日計都交終乃日月
 交會之次交深則有餘在天無象其行度無伏順番遲

平行 日行五分
 三十七秒

正	二	三	四	五	六	七	八	九	十	十一	十二	十三	十四	十五
一	軫	十七	五	四	二	一	翼	十八	十六	十四	十三	十二	十一	十
二	十八	八	六	五	三	二	初	張	十七	十五	十三	十二	十一	十
三	八	五	四	二	初	星	四	二	初	柳	十九	十九	十九	十九
四	八	五	四	二	一	鬼	二	初	井	九	廿	廿	廿	廿
七	九	七	五	四	二	初	昂	八	七	五	三	二	二	初
八	初	胃	十一	十	八	七	五	三	二	初	婁	三	九	
九	九	六	五	三	一	初	奎	十五	十三	十一	十	八		
十	八	七	五	三	二	初	壁	九	六	五	三	二	初	室
十一	十五	十三	十一	九	七	六	四	三	一	危	十五	十四	十三	
十二	十二	九	七	六	四	三	一	處	七	五	四	二		
十三	二	初	萃	九	七	六	五	三	二	初	牛	六	四	二
十四	一	三	廿	二十	十八	十六	十五	十四	十三	十二	十一	十	八	七
十五	五	四	二	初	箕	九	七	六	四	三	二	初	尾	廿

十六十一	十九七	十六四	二一	一六	四二	二一	一廬	三		
十七二	初氏 ^五	十三	二十八	八七	五四	二初				
十八初	充 ^七	五四	二一	一角	十九	七五	四			
十九三	一軫 ^八	十六	十五	十二	十八	七五	四	二		
二十一	翼十七	去 ^十	十四	十三	十九	八七	五四			
二十一	二初	張 ^六	十四	十三	十八	七五	三二	二		
二十二	一星	六 ^三	二二	初柳	十八	七五	四二	初		
二十三	初井	九 ^二	二十七	二十六	二十四	二十九	十六	十四		
二十四	十四	十一	十八	七五	三二	二初	攀	七六	四	
二十六	一昂	八 ^六	五 ^三	三十一	初	歌	五	十三	二	
二十七	九六	五三	二二	初農	九八	六四	四三	三一		
二十八	一奎	六十四	十三	十八	六五	三二	二初			
二十九	壁六	五三	二初	室 ^七	十五	十三	二十九			
三十	八五	四二	一危 ^五	十三	二十二	十九	七五	五四		
三十一	三	一虢	七五	三二	二初	女 ^八	七五			
三十二	三	二初	朱 ^四	二一	斗 ^廿	二十二	十八	十六	五	
三十三	十四	十二	八七	五四	二初	箕	九七	五		
三十四	四	二初	尾 ^七	十五	十四	二十七	七六	四		
三十五	四	一	六 ^四	二一	一房	三二	二初	氏 ^五	十三	十三

圖書目錄

卷五

五 五	五 四	五 三	五 二	五 一	四 九	四 八	四 七	四 六	四 五	四 四	四 三	四 二	三 九	三 八	三 七	三 六
二	二	三	六	三	初	初	立	初	初	初	初	初	初	初	初	初
一	房	五	四	二	危	室	八	六	五	三	二	初	九	八	七	九
九	五	二	二	初	三	三	五	三	二	二	初	七	六	五	四	二
七	二	九	七	初	九	七	七	六	五	三	二	二	初	四	二	一
六	初	七	六	七	六	四	二	初	九	六	五	三	二	四	二	一
四	六	四	三	五	五	三	二	初	七	六	四	二	一	二	二	一
三	三	二	二	四	四	二	初	六	五	三	二	一	初	初	二	一
二	二	三	一	三	二	二	初	六	五	三	二	一	初	初	二	一
角	二	一	初	二	二	一	初	六	五	三	二	一	初	初	二	一
十	九	四	七	初	六	四	二	初	五	三	二	一	初	初	二	一
九	七	四	四	尾	四	二	初	五	三	二	一	初	初	二	一	一
八	五	三	三	七	七	一	初	五	三	二	一	初	初	二	一	一
	四			五	五											

八十五	八十四	八十三	八十二	八十一	八十	七十九	七十八	七十七
初	四	八	初	九	井	二	二	七
十五	四	五	五	七	三	一	六	八
三十一	三	三	三	五	二	初	十	十
二十八	初	二	二	四	四	十	八	十
八	九	二	初	二	三	八	七	十
七	八	初	八	初	二	六	七	十
五	八	五	七	初	十九	二	八	十
三	七	十三	七	參	十八	一	五	十
二	五	十二	五	八	十六	鬼	四	十
初	三	十八	三	六	十五	二	二	十
璧	初	八	一	四	十三	初	一	十
九	六	七	初	三	十一	星	三	十
六	五	五	八	一	九	三	二	十
五							初	十
							張	十
							六	十

八十七	八十六	八十五	八十四	八十三	八十二	八十一	八十	七十九	七十八	七十七
初	初	初	初	初	初	初	初	初	初	初
虛	牛	牛	九	七	五	四	二	一	九	八
七	四	二	七	五	四	二	一	九	八	七
五	二	一	四	二	一	九	八	六	四	三
四	二	一	二	一	九	八	六	四	三	二
二	一	九	八	六	四	三	二	一	九	八
初	初	初	初	初	初	初	初	初	初	初
女	女	女	女	女	女	女	女	女	女	女
八	八	八	八	八	八	八	八	八	八	八
七	七	七	七	七	七	七	七	七	七	七
五	五	五	五	五	五	五	五	五	五	五
四	四	四	四	四	四	四	四	四	四	四
二	二	二	二	二	二	二	二	二	二	二
初	初	初	初	初	初	初	初	初	初	初

計都者為天尾星續上之行常與羅睺相對故曰首尾

星也逆行於天逢日月則食

正 一 二 三 四 五 六 七 八 九 十 十一 十二

一 奎 壁 九 六 五 三 三 二 初 室 八 十 五 四 十三 三十

二 十七 七 六 四 三 一 危 五 十 十三 十二 十一 九 六

三

四 六 四 二 二 初 箕 四 三 二 一 斗 廿 二十三 二十八 十七

五 七 十三 十一 十九 七 五 四 二 一 箕 九 七

六 六 四 二 一 尾 七 十 十六 十四 十三 十二 九 八 六

七 五 三 一 一 初 四 三 二 一 初 虛 二 二 初 辰 六 十 四

十 十五 十三 十二 十九 七 五 四 二 一 翼 八 十八 十六

十一 十五 十三 十二 十八 八 六 五 三 二 二 初 張 七 十五

十二 十四 十二 十八 七 五 四 二 一 一 星 六 四 二

十三 初 柳 廿 十九 七 五 四 二 一 一 鬼 三 初 井 廿 二十七

十四 六 十二 十四 十二 十九 九 八 六 五 十三 十二 十八

十五 七 五 四 三 二 初 參 七 六 四 三 一 初

十六 畢 五 十三 十一 十八 六 五 三 二 二 初 昴 十八 六

十七 六 三 二 二 初 胃 十四 十三 十九 八 六 五 三

十八 一 初 奎 九 七 六 四 三 二 一 初 奎 六 十四

五十八	五十七	五十六	五十五	五十四	五十三	五十二	五十一	五十	四十九	四十八	四十七	四十六	四十五	四十四	四十三	四十二	四十一	四十	三十九
五	七	奎	五	昴	一	十	初	初	初	八	八	一	二十	四十九	四十七	四十七	四十七	四十七	三十二
二	五	七	三	八	初	八	井	二	初	五	六	箕	六	七	八	七	七	七	二十九
一	三	十四	二	七	畢	七	九	初	柳	四	三	七	五	五	五	三	三	三	九
危	二	十三	初	五	十三	五	四	十	三	二	一	五	四	二	二	二	二	二	七
五	初	十八	婁	三	十八	四	三	八	七	魚	六	四	三	一	初	二	一	一	五
三	室	八	七	二	初	二	二	七	五	十九	四	三	二	一	初	二	二	二	四
十	十五	七	七	初	八	初	六	五	四	九	三	二	一	一	初	二	二	二	二
九	十四	五	六	胃	七	季	六	四	二	七	二	一	一	一	二	二	二	二	一
七	十二	三	五	十三	五	八	五	二	一	五	六	一	一	一	二	二	二	二	二
六	十	二	三	十一	三	六	三	一	一	五	四	三	三	三	二	二	二	二	二
四	九	初	二	十一	二	五	二	一	一	三	二	二	二	二	二	二	二	二	二
二	七	初	初	十八	初	三	三	一	一	二	二	二	二	二	二	二	二	二	二
	六			七															

七十八	七十七	七十六	七十五	七十四	七十三	七十二	七十一	七十	六十九	六十八	六十七	六十六	六十五	六十四	六十三	六十二	六十一	六十	五十九
三	十三	室七	九	九	二	十一	三	三	十二	十一	十	十一	初	九	三	十三	三	二	二
初	十	十六	七	八	初	八	初	初	十九	八	七	七	九	七	一	初	初	七	九
女	九	十四	五	六	畢	七	參	七	十八	六	五	四	七	六	尾	六	四	五	七
八	七	十三	三	五	十三	五	七	六	十六	四	三	二	六	四	七	一	初	四	五
七	六	十九	二	三	十一	三	四	四	十五	二	一	二	六	四	十五	初	一	四	四
五	四	九	初	一	十七	二	三	三	十四	初	一	二	四	二	十一	二	初	四	一
四	三	七	璧	奎	七	初	一	一	十三	初	一	二	四	二	九	二	初	二	初
二	一	六	九	七	五	八	初	軫	十二	翼	十八	初	五	初	七	一	初	二十	九
初	一	四	五	十四	三	八	初	軫	十	十八	十六	初	五	初	七	一	初	二十	九
牛	七	三	三	十三	三	七	畢	十六	八	十六	十四	張	五	五	六	七	初	十六	八
太	五	一	三	十二	二	五	五	十五	七	十五	十三	六	四	十三	四	七	初	十六	六
四	四	危	三	十一	初	五	十一	十三	五	十四	十二	二	二	十一	五	五	初	十五	五
三	四	五	初	十	畢	三	十一	十一	四	十三	十一	一	一	十	四	四	初	十五	四
		十四																	

九十三	九十二	九十一	九十	八十九	八十八	八十七	八十六	八十五	八十四	八十三	八十二	八十一	八十	七十九
二	一	三	五	三	四	三	四	三	五	十	房	十二	十五	二
初	初	初	初	初	初	初	初	初	初	初	初	初	初	初
奎	奎	昴	昴	畢	張	翼	翼	翼	翼	翼	房	房	房	房
十五	十五	八	七	五	五	六	六	六	六	六	六	六	六	六
十一	十一	五	三	三	三	三	三	三	三	三	三	三	三	三
十八	十八	二	二	二	二	二	二	二	二	二	二	二	二	二
八	八	九	九	八	八	八	八	八	八	八	八	八	八	八
七	七	七	七	七	七	七	七	七	七	七	七	七	七	七
五	五	六	六	六	六	六	六	六	六	六	六	六	六	六
三	三	五	五	五	五	五	五	五	五	五	五	五	五	五
二	二	三	三	三	三	三	三	三	三	三	三	三	三	三

從月交黃道求之月交之終始該三百六十三度七十
 九分二十四秒歷二十七日二十一分二十二秒二十
 四毫羅計於其間各逆行一度四十六分三十秒逆實
 順也其數併月行交絡之度即黃道周天之度凡十八
 年有餘而周天九十二年而五周天至交初復在舊躔

矣取上古甲子日月之交分爲九十二號每號分爲十
 二月而置閏於其下閏在號前那前一月閏在號後那
 後一月

天乙紫氣續木之餘在天無象以木德最厚立此名以
 道步其餘先其行度無伏見遲疾退留

行卒

日行三分
五十七秒

一	危	十一	五	室	初	一	一	三	四	五	六	七	八	九	十	十一	十二
二	九	十一	十二	十三	十四	十五	十六	十七	十八	十九	二十	廿一	廿二	廿三	廿四	廿五	廿六
三	九	十一	十二	十三	十四	十五	十六	十七	十八	十九	二十	廿一	廿二	廿三	廿四	廿五	廿六
四	八	八	十	十一	十二	十三	十四	十五	十六	十七	十八	十九	二十	廿一	廿二	廿三	廿四
五	三	五	六	七	八	九	十	十一	十二	十三	十四	十五	十六	十七	十八	十九	二十
六	三	五	六	七	八	九	十	十一	十二	十三	十四	十五	十六	十七	十八	十九	二十
七	昴	初	一	三	四	五	六	七	八	九	十	十一	畢	二	二		
八	三	三	五	六	七	八	九	十	十一	十二	十三	十四	十五	十六	十七	十八	十九
九	十五	參	二	三	四	五	六	七	八	九	十	井	一				
十	一	三	四	五	六	八	九	十	十一	十二	十三	十四	十五	十六	十七	十八	十九
十一	十五	十七	十八	十九	井	二	三	四	五	六	七	八	九	十	十一	十二	十三
十二	二十	三	三	鬼	二	二	柳	初	二	三	四	五	六	七	八		
十三	八	十	十一	十二	十三	十四	十五	十六	十七	十八	十九	二十	廿一	廿二	廿三	廿四	廿五

十四	二	三	四	五	六	七	八	九	十	十一	十二	十三	十四		
十五	十四	十六	十七	翼	二	三	四	五	六	七	八	九	十		
十六	十	十一	十二	十三	十四	十五	十六	十七	十八	十九	軫	初	二	三	
十七	三	五	六	七	八	九	十	十一	十二	十三	十四	十五			
十八	十五	十七	十八	角	二	三	四	五	六	七	八	九	十		
十九	十	十二	亢	二	三	四	五	六	七	八	九	氐	初		
二十	一	三	四	五	六	七	八	九	十	十一	十二	十三	十四		
二十一	十四	十六	房	二	三	四	五	心	二	二	三	四	五		
二十二	五	尾	二	三	四	五	六	七	八	九	十	十一			
二十三	七	九	斗	二	三	四	五	六	七	八	九	十	十一		
二十四	十	十二	十二	十四	十五	十六	十八	十九	二十	二十一	二十二	二十三	二十四		
二十五	六	二十	午	一	三	四	五	六	初	一	二	三	四	五	六
二十六	七	六	八	九	十	十一	虛	二	三	四	六	七	八		
二十七	九	危	二	三	四	五	六	七	八	九	十	十一			

紫氣即景星也狀如半月生於晦朔助月為明其度起於閏法約二十八年而周天授時曆以十一日八十七分五十三秒八十四毫為一歲之閏紫氣則一歲行十三度五分四秒六十毫八十芒兩數比之乃加二之算二十八年十閏紫氣行十二宮亦加二之筭也取上古

十四	三	柳	初	五	八	十	四	星	五	張	二	五	九	十	二	五
十五	翼	初	四	七	十	十	四	七	軫	一	四	七	十	十	四	七
十六	六	九	十	二	九	二	四	六	九	氏	三	六	十	十	三	六
十七	心	初	四	尾	一	五	八	十	十	五	箕	初	四	七	斗	一
十八	七	十	十	三	七	二	十	牛	一	四	女	初	四	七	十	虛
十九	八	危	四	七	十	十	四	室	一	四	八	十	十	四	十	八
二十	五	七	奎	三	七	十	十	三	七	婁	二	五	九	十	一	胃
二十一	九	十	昴	一	四	七	十	一	畢	三	六	十	十	三	十	六
二十二	六	十	井	二	六	九	十	三	六	二	十	三	十	六	二	九
二十三	十	亢	一	四	八	氏	一	五	八	十	十	五	房	二	五	
二十四	五	尾	二	七	十	十	三	七	箕	三	五	九	十	一	六	
二十五	七	五	九	二	十	牛	二	六	女	二	六	九	虛	四	八	
二十六	四	九	十	十	五	室	三	六	九	三	十	六	壁	一	四	
二十七	九	奎	二	五	九	十	三	五	婁	二	四	七	十	一	胃	
二十八	十	四	昴	三	六	九	畢	二	五	八	十	十	五	參	五	
二十九	一	井	一	五	八	十	十	五	夫	二	十	二	十	五	八	
三十	一	十一	星	二	五	張	二	六	九	十	十	六	翼	二	五	
三十一	十	四	十八	軫	四	八	十	十	四	十	八	角	二	六	九	

三十四	九二七	氏三	七	十	十三	房	四	心一	六	尾二	五	
三十五	八	十二	五	箕二	四	七	斗一	四	八	十一	酉十八	
三十六	二十	牛一	四	女二	四	七	十一	虛六	危二	四	七	
三十七		十四	室	五	八	十一	十五	大	壁三	六	奎初	四
三十八	九	十四	七	壘	六	九	胃初	四	七	十	三	昴一
三十九	三	八	十一	壘	七	十	十三	紫初	参三	七	十	井三
四十	十	十二	六	二十	二十七	三十	鬼二	柳三	七	十	十三	
四十一	星三	張一	四	七	十一	十四	七	壘	六	十	十三	十六
四十二	十九	軫三	六	十	十三	十六	角四	八	十一	九	五	
四十三	氏一	五	九	十二	十五	十九	壘	二	垣	七	北	十
四十四	十三	七	箕	三	六	九	壘	三	六	九	壘	三
四十五	牛二	女初	三	十	十	虛三	六	九	危三	六	九	壘三
四十六	室初	四	七	十	十四	十七	壁三	五	九	奎三	六	九
四十七	十二	六	夔	五	八	十一	胃	六	九	十二	昴初	三
四十八	九	壘	六	九	十二	十六	参	九	九	井二	五	九
四十九	二	十五	九	十二	十五	十九	鬼初	柳一	六	九	十	星三
五十	六	張	三	六	七	十三	十六	壘	五	九	十二	十五
五十一	五	九	十二	十四	十八	角三	六	十	九	初	四	七
五十二	四	八	十一	十四	房	四	心	二	五	四	六	九
五十三	十五	箕	二	五	八	十一	十五	十八	二十	生	二	五

於晦朔助月為明其平行之度皆與日無異是四餘皆助乎月者也雖無形象光明可觀而其魄之行于天者亦萬古常存如月之晦時也觀紫氣有時而見謂之為景星可類推矣夫羅乃火之餘孛乃水之餘紫氣乃木之餘金獨無餘氣焉彼以月為金精故無餘或亦有見於斯歟

七政四餘總叙

夫日月木火土金水謂之七政紫炁月孛羅睺計都謂之四餘合七政四餘謂之十一曜凡天地之所以位

七政四餘為之運行行為之施化者乎故人執其說以論

吝得喪休咎亦莫能逃此古之聖人仰觀天文以驗人事良有以也然七政運行于天有遲有速有順有逆各司其職如人君之有政事故曰七政日曰太陽人君之象月曰太陰君后之象其所照臨之位亦君后所至莫不福澤于民是為諸星之主但與羅計同度則為天變日食五星者木曰歲星火曰熒惑土曰鎮星金曰太白水曰辰星其行度各有順逆遲留伏退之殊當其順軌入垣旺樂皆為福祥如循退逆尅闕大為凶咎四餘者木之餘曰紫炁水之餘曰月孛火之餘曰羅睺土之餘

日計都皆無形可見默行于天亦無遲留伏逆而吉凶
 則各有所主金獨無餘者或謂金木不可分而月為金
 精故無餘也是五星四餘人臣之象職司執法亦各有
 所秉惟太陽太陰各安其位五星四餘各順其軌如聖
 君賢相卻俞吁咈於朝堂故海宇黎庶並受其福一有
 不軌薄蝕凌犯如君相失德權奸操弄國柄海宇黎庶
 有不遭其荼毒者哉矧天人一氣上下感應捷於影響
 若相果能克謹天戒則雖星象示警亦不為災一或侮
 慢自賢謂天變為不足畏未有不禍生靈而自罹其咎

陽太陽五星四餘各詳於後云



二辰次經星入氣定圖



內一地分十二
支所屬定局

次二天分十二
辰所屬定局

次三天分二十
八宿經所屬定
局

次四二十四氣
分經定局

次五二十八宿
分度定局

十二月次乃日月所會之處凡日月一歲十二會故有
十二次建子之月次名元枵建丑之月次名星紀建寅
之月次名析木建卯之月次名大火建辰之月次名壽
星建巳之月次名鶉尾建午之月次名鶉火建未之月
次名鶉首建申之月次名實沈建酉之月次名大梁建
戌之月次名降婁建亥之月次名臨訾十二分野即辰
次所臨之地也在天為十二辰十二次在地為十二國
十二州凡日月之交食星辰之變異以所臨分野占之
或吉或凶各有當之者矣

朱子

辰天壤也每一辰各有幾度謂如日月宿於角幾度即所謂宿處為辰○日月所會是謂辰注云一歲日月十二會所會為辰十一月辰在星紀十二月辰在元枵之類是也然此特在天之位耳若以地而言之則南面而立其前後左右亦有四方十二辰之位焉但在地之位一定不易而在天之象運轉不停惟天之鶉火于地之午位乃與地合而得天運之正耳

十二辰次考

○壽星○爾雅角亢壽星也

水土墓于辰木得水士氣故有壽

後漢志自

亢之分野也爾雅分晉南陽郡及詩風陳鄭之國與韓同

星分焉 唐志氏涉壽星當洛邑衆山之東與亳土相

接次南直隸水之間為亢分又南涉淮氣連鶉尾在成

周之東陽為角分 唐地理志河南鄭許穎陳蔡諸州

左傳魯梓慎曰陳大昊之墟鄭祝融之墟

大火○春秋左氏傳晉士弱曰心為大火 公羊傳大

火為大火 爾雅大辰房心尾也諸宿中唯房心尾及

參最明故曰大辰 書曰日永星火 指房心也 後漢郡國志

自氏五度至尾九度曰大火之次 漢地理志宋地房

心之分野也今之睢陽是也濟陰定陶詩風曹國是也

唐志商亳負北河陽氣之所升也為心分豐沛負南河陽氣之所布也為房分西接陳鄭為氏分其下流與尾

同 唐地理志河南宋亳徐宿鄆曹濮等州 左氏傳

晉士弼曰陶唐氏之火正闕伯居商丘相土因之故商

主大火又鄭子產曰昔高辛氏遷長子闕伯于商丘主

辰大辰故辰為商星魯梓慎曰宋大辰之墟也

析木○爾雅尾箕析木津也

木生于寅故名析木 天漢所起故名曰津 後郡

國志自尾十度至南斗十一度曰析木之次 漢地理

志燕地尾箕分野也東有漁陽右北平遼東西有上谷

山海經曰析木津為雲漢水派

于勃闕皆北紀之所窮也箕與南斗相近為遼東之陽

冬韓鮮三韓之地在吳越之東 唐地理志河北瀛莫

幽易涿平媯檀薊營安東諸州

星紀○古者曆紀日月五星皆起於牽牛之次故曰星

紀後漢郡國志自南斗十二度至須女七度為星紀之

次 漢地理志吳地斗分野也今之會稽九江丹陽豫

章廬江廣陵六安臨淮郡蓋吳分也越地牽牛婺女之

分野也今之蒼梧鬱林合浦交阯九真南海日南皆粵

之分野也 唐志南斗在雲漢下流當淮海間為吳牽

牛去南河凌遠自豫章迄會稽南踰嶺徼爲越分島夷
蠻貊之人聲教所不及皆徇國所繫云 唐地理志河
南濠淮揚楚滁和廬壽舒江南浙江福建嶺南詔廣康
端封梧藤羅雷崖以東諸州

玄枵○爾雅玄枵虛也玄黑色枵虛中也 後漢郡國

志自須女八度至危十五度曰玄枵之次國語星在天

龜星辰星天龜漢地理志齊地虛危之分野也東有菑

川東萊琅瑯高密膠東南有泰山城陽北有千乘清河

西有濟南平原皆齊分野也 唐志齊地得姬訾下流

自營東達於河外故其象著爲天津絕雲漢之陽凡司
人之星與群臣之鏡皆主虛危 故什崇爲十二諸侯

受命之府又下流得婺女當九河未派比於星紀與吳

越同占 唐志地理河北滄景德河南青淄登萊齊棣

州左氏傳魯祥慎曰今茲宋鄭其饑乎歲在景紀雨淫

於玄枵以有時菑不堪陽蛇乘龍菑龍即
歲星也龍宋鄭之星

歲虛民耗不饑何爲 鄭裨竊曰今茲周土及楚子皆

將死也歲棄其次兩旅於明年之次以害焉帑周楚惡

之

姬訾○爾雅營室東壁姬訾也 室壁各王星如口象

又在西北隅姬隅置也訾口象也 後漢郡國志自危

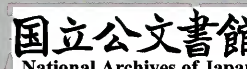
十六度至奎四度為娵些之次 漢地理志衛地東壁
 營室之分野也今之東郡及魏郡黎陽河內之野王朝
 歌皆衛分也 唐志自閭道王良至東壁在豕常上流
 當河內及滹鄴之南得山河之會為離宮又循河濟而
 東接玄枵為營室分 唐地理河北孟懷澶衛及魏博
 相之南境河南滑等州 左傳魯梓慎曰衛顛頊之虐
 也故為帝丘其星為大水營室也周長弘曰歲在豕常
 弗過此矣 衛在豕
 常之國

降婁○爾雅降婁婁也萬物至成皆降而聚於婁故曰

洛婁 後漢郡國志曰洛婁在滎陽之東至東海有滎水

臨淮之下相睢陵皆魯分 唐志奎為大澤在娵些下
 流鉅野之東陽至於淮泗婁胃之虛東北負山蓋中國
 膏腴之地百穀之所阜也胃得馬牧之氣與翼之北土
 同占

大梁○爾雅大梁昴畢也昴畢間七曜所入要道若梁
 然又胃一名大梁 後漢郡國志自胃七度至畢十一
 度為大梁之次 漢地理志趙地昴畢之分野也趙分
 晉得趙北有信都真定常山中山東有廣平鉅鹿清河
 河間南至浮水繁陽內黃斥丘西有大原定襄雲中五



原上黨 唐志北紀之東陽表裏山河以藩屏中國爲
畢分循北河之表西盡塞垣皆髦頭之地爲舜分翼之
北土馬牧之所蕃庶故天苑之象在焉 唐地理志河
東代雲朔蔚武新嵐憲河北邢名慈具冀深趙鎮定及
魏博相之北境

實沈○高辛氏季子實沈主參 後漢郡國志自畢十
二度至東井十五度爲實沈之次 漢地理志魏地觜
觿參之分野也其界自高陵以東盡河東河內本殷之
舊南有陳留及汝南之召陵潁川之舞陽河南之開封
中牟陽武酸棗皆魏分 唐志西河之濱所以設險秦

晉故其地上應天關南面之陰在晉地衆山之陽南由
之陽在晉地衆山之陰陰陽之氣奔故與東井通河東
河北及河曲諸州皆東井分參代爲戎索爲武政當盡
大夏之虛上黨與韓魏接爲觜觿分 唐地理志關內
麟豐勝銀夏單于安北河東河中潞澤以西至河河南
洛陝負河而北 左傳鄭子產曰昔高辛氏遷季子實
沈于大夏主參唐人是因武王邑姜夢帝謂已予命而
子曰虞將與之唐屬諸參及成王城唐而封大 故參
爲晉星則實沈參神也 蜀秦宓傳天帝布治房史政
參伐則益州分野三皇乘祗車出谷口今之斜谷是也

鶉首○後漢郡國志自東井十六度至柳八度為鶉首
 之次 漢地理志秦地與東井輿鬼之分野也自弘農
 故關以西三輔六郡南有巴蜀以南西有金城以西西
 南有牂牁越巂 唐志東井居西河之陰自山河上流
 當地輅之西北輿鬼居兩河之陽自漢東盡華陽與鶉
 火相接當地絡之東南鶉首之外雲漢潛流而未達故
 狼星在江河上原之西張矢大鷄皆徼外之備也西羌
 吐蕃吐谷渾及西南徼外夷人皆直狼星魏徙大梁則
 兩河合於東井秦拔宜陽則上黨入於輿鬼 唐地理

志關內京兆華同鳳翔鄜州能原渭武寧慶州坊州道
 靈州雄會鹽綏有山南興元金洋以西及劍南劍道

鶉火○柳為鳥啄星為鳥頸張為鳥喙三宿連體故總
 謂之鶉火 後漢郡國志自柳九度至張十六度為鶉
 火之次 漢地理志周地柳七星張之分野也今之河
 南淮陽諸縣是其分也 唐志柳在輿鬼東又接漢源
 當商洛之陽接南河上流七星係軒轅得土行正位中
 央象也河南之分張直南陽漢東與鶉尾同占 唐志
 地理河南洛陝員河而南號汝許關內商山南鄧隨泌
 諸州
 鶉尾○南方七宿取朱鳥為象井鬼為首翼軫為尾故

圖書目錄

卷十一

二十五

曰鵝尾 後漢郡國志自張十七度至軫十一度為鵝尾之次 漢志楚地翼軫之分野也今之南郡江下零陵桂陽武陵長沙及漢中汝南郡盡楚分也 唐志翼與張同象當南河之北軫在天關之外當南河之南其中一星主長沙逾嶺徼而南為東甌青丘之分安南諸州在雲漢上源之東陽宜屬鵝尾而柳七星張皆當中州不得遠負海之地故麗于鵝尾 唐地理志江南江陵為峽無澧沔及鄂襄房淮南安黃中光蕪嶺南桂鬱於昭象容巖而西及安南黔中諸州

大東總星之圖



織女天女也 牽牛服駕也 啓明長庚皆金星也以其先日而出故謂之長庚天後日而入故謂之長庚也狀如掩兔之畢也箕斗二宿以是秋之間見為南方云在北者以其在北也

圖書

卷十一

二十一

雲漢升降之圖



天漢四瀆之精也起於鶉火經於西方之宿而過北方
至於箕而入地下 中輿天文志石氏云天漢蓋天一
所生窟窿而成者天所以為東西南北襟帶之限也天
下河漢之源蓋出於此亦地所以為東西南北之限也
漢張氏二八極之維徑二億三萬二千三百里南北則
短減千里東西則廣增千里自地至天半於八極則地
之深亦如之唐李氏云以是觀之天漢起東北而止西
南其階徑可知矣

自鷄首踰河戒東曰鷄火得重離正位軒轅之祇在焉
 蓋寒燠之所均也自析木紀天漢而南曰大火得明堂
 升氣大市之都在焉皆和氣之所布也斗柄謂之外廷
 陽精之所布也斗魁謂之會府陽精之所復也柄以治
 外故鷄尾為南方負海之國魁以治內故姬訾為中州
 四戰之國其餘列舍在雲漢之陰者八為負海之國在
 雲漢之陽者四為四戰之國

八風圖



圖書

卷七

五

風者大塊之噫氣也天地之信化工之著也生物斂物
 終於良始於良止則生之義也東北調風言條治萬物
 而出東為明庶爾雅謂谷風東南為清明南為景風月
 令為溫風西南涼也西為閭闔月令謂育風西北不周
 也北為廣莫也順時而行為和夫時而行為姤道之變
 也春得西風麥不實夏秋得東風稻不實應育風谷風
 之變

八方風

北方坎名曰廣莫風主冬至四十五日京房曰四時暴

風起北方主盜賊起天下兵皆動令人病星帶下不起

居北方主水主盜賊 東北艮風名曰條風主立春

十五日四時暴風起北方鬼行人道多旱疫天下水合

人病洩寒容冬春之交萬物改變良為鬼門下東方震

風名曰明庶主春分四十五日四時暴風起東方人流

盜起相攻天下旱宜相歲飢令人病變節四肢不控動

東南巽風名曰清明主立夏四十五日四時暴風起東

南方人多病洩痲乳婦暴病死 南方離風名曰景風

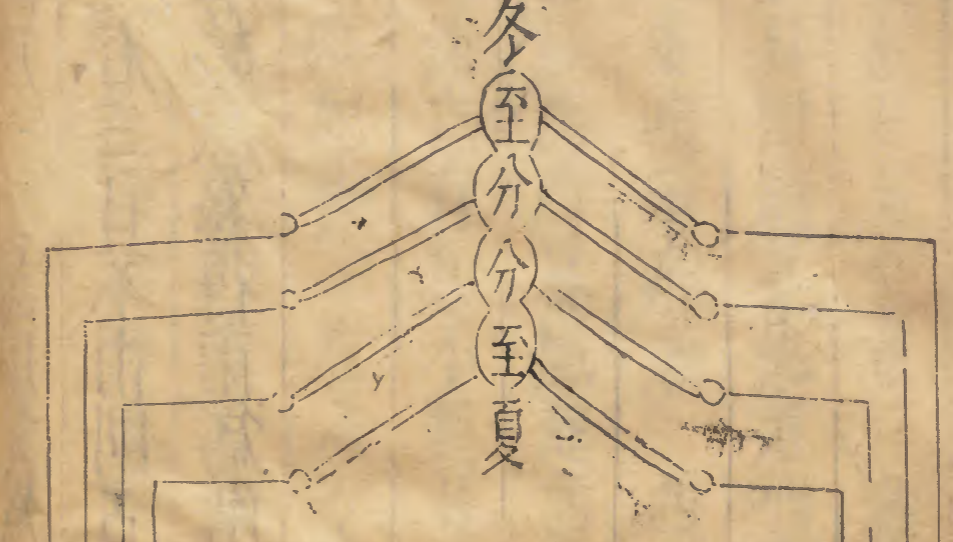
主夏至四十五日四時暴風起南方有火災來年旱人

多病熱生瘡曰育離為日 西方坤風名曰涼風主立

秋四十五日四時暴風起西南方天下兵動日月失色

令人食不入口病腰脊股膝眉皆腫坤為象故兵動陽
 衰故日月失色 西方兌風名曰闐闐風主秋分四十
 五日四時暴風起西方主秋分早霜天下兵動日月食
 人多病瘡疥癩 西方乾風名曰不周風主立冬四十
 五日四時暴風起西北方有兵起天下饑荒盜賊相攻
 人流亡有兵不起日月失色地動人多病疽疥癩惡瘡
 病疫死喪 右八方暴風起其方即依上占京房曰八
 方風候及八方卦氣春白夏黑秋赤冬黃紫下逢上兵
 革動各隨其部日辰占之乾為風 一曰衝風坎為大割
 風 艮為風 震為風 巽為風 離為風 坤為風 大弱風坤為陰
 謀風 一曰諫風兌為小弱風 巳上八風折木發屋飛沙
 走石三日不雨則占大凡風為陽雨為陰陽怒得陰則
 解故風怒得雨為解

冬 夏 風 雨 圖



日行多寒
日西多陰
日東多風
日南多暑

日行失度出陽道多旱風出陰道多陰
雨月失中道北入箕則大風揚沙西入
畢則滂沱多雨班固天文志日有中道
月有九行九行者黃道一而餘四道各
一而帶而四道各出其傍其色皆隨方配之云
陽用事則日自北而南近南則晝漸長
氣漸溫極平南故晝極長為暑陰用事
則日自南而北晝退而短近北則漸短
極平北則愈短故日月之行自多以極
平北進為春夏極平南而退則為秋冬

洪範庶民惟星星有好風星有好雨日月之行則有冬

有夏月之從星則以風雨星指經星云考庶民之象言如星

之眾而星之所尚有不同有好風者箕星是也有好雨

者畢星是也漢志言軫星亦好雨星占言東井好風雨

日月之行冬夏各有常度月之從星入箕則多風離畢

則多雨宿軫則雨宿井則風夫日行黃道而月有九行

每月周天則又以日為紀日有常度其從星者惟月按

占書凡太陰所行各有變異此但舉風雨者為例耳時

有春夏秋冬風有東西南北是亦風氣一周而成一歲

也然恒風不應而有休廢之氣是則時政之失而廢天

常也於是而有風角之占耳

隕星總叙

隕星者自上墜也星附麗於上者也君失道紀綱紊天下將叛去故星畔而隕以見其象大星隕下陽失其位灾害之萌也九星所墜其國易政又曰當其有兵列宿墜大亂三年又曰彗星所墜其下有兵列宿所墜滅家邦眾星所墜眾庶亡又曰隕星墜海水淡黃星騁海水躍太白驥星墜而渤海决周襄星墜隕如雨天子傲諸侯爲政五伯代興更爲盟主衆暴寡大倖小地天之分

由此壞滅故隕星之患比之流星爲甚大也雲氣總叙

周禮暘侵氏掌十輝之法以觀妖祥辨吉凶一日彼謂陰陽五行之氣涵淫相侵也或曰抱珥背瑤之屬如虹而短是也二曰象謂雲氣如赤鳥夾日之類也三曰鑄日旁之氣刺日形如童子所佩之携也四曰監謂雲氣監臨在日止也五曰暗謂日月食或曰先晚也六曰瞢不明也七曰彌謂之虹蜺彌天而日賈也八曰序謂雲氣若山而在氣上或曰冠珥背瑤重叠次序在日旁也九曰濟謂暈氣或曰虹也詩所謂朝濟于西是也十日想謂五色氣有形可想而知也

風雨氣

風雨氣色如魚龍行其色蒼閏或黃氣蔽日皆慘或如土或如累盆黃色潤厚朝東夕西壓日或掩之皆風雨之氣也朝視日上有黑雲氣如霧壓日光旁射其色慘淡黃白者其日有風雨晚日欲入有之則夜有風雨雲氣如亂穰大風將至視其從來避之雲甚而潤大雨必暴至四餘之日有雲氣如陣厚而潤者多雨日始出有暈氣如車蓋在日上著其日雨日上下有黑雲氣如蛟龍者必有風雨雲氣如里蛇衡日其下有大雨月初生色黃者多晴色青多雨色潤白者大雨蒼白色入北斗多大雨黃雲氣蔽北斗明日雨白氣掩北斗不過三日雨青雲掩北斗五日內必雨天無雲北斗上下獨有雲五日內必大雨日入後有白光如氣自地至天直入北斗所歷星皆失色其夜必大風太白出氣長數丈多風雨所指處兵大起辰星出氣長一丈大雨水

霧蒙霧總叙

春秋元命占曰陰陽氣亂為霧霧者百邪之氣本于地而應于天是謂冒陽其占為臣蔽王嗣小人擅權不利於上蒙者濛濛日不明也京房曰臣私祿及親茲謂罔碎厥異蒙又曰在天為蒙在地為霧日月不見為蒙前

後人不見為霧蒙霧交錯陰邪干正人若不悟必有亡
國河圖曰山冬大霧連十日以上不散者山崩之候也
霧者水脉也

雜占

凡霧氣不順四時逆相交錯微風小兩積日不解晝夜
昏暗者天下欲分離凡陰連十日晝不見日夜不見星
亂風四起欲雨不雨其名曰蒙下人有謀上者洪範傳
曰皇之不極厥罰恒陰將必有下人伐上霧氣若晝若
夜其色赤黃更相掩冒乍合作散者亦如之

虹蜺總叙

虹蜺者陰陽之交氣也陰陽之氣和則為雨露怒則為
雷霆淫則為虹蜺者攻也陽攻陰也蜺者蓄也災氣傷
害於物如有所齧也一日鎮星之精散則虹蜺又曰虹
蜺者斗之亂精斗失其度則生之雄曰虹雌曰蜺日月
之衝雙出色鮮明者為虹暗者為蜺蔡邕曰見於日衝
曲而青紅者曰虹見於日旁魄而直者曰蜺虹蜺主內
淫主惑心

雷總叙

雷於天地為長子主發生二月 出地 八十日雷出
則萬物出八月入地八十日雷入則萬物入入則除害

出則興利人君之柄也人君發號施令上合天道則雷以時而出以時而入若有不當發而發或當發而不發則皆號令失常之所致也

霹靂總叙

春秋繁露霹靂者金氣也其音商其霹靂振物者也釋名霹靂也者所歷皆破折震戰也所擊輒破若攻戰也

霆總叙

京房曰霆者金之餘氣也金者內鏡而外明冥

雜占

風無雲而霆人君以暴罰也霆中天而見人君自以為
剛也霆如交蛇光剛而正者人君行剛而直也霆正
下至地而復上者人君好聽讒言也震東西南北皆有
者人君役行不避四時也霆直而長光明者人君行微
人不知之也霆正黃而光澤人君行明

電總叙

電者陽精之發也先電而雷隨之者正雷先鳴而後電
者陰勝陽也其占謂人君失德賊臣將起電色黃電色
白赤有大風

雜占

電而無雷君絕命雷而既息或未雨不雨發於潭洞溪

卷十一
三十六
怒之中者龍所爲也不占雷先鳴而後電執法之人貪
刻雷如聚火而從人君絕命電光晝夜爍地三日已上
不止其所發處兵起電從日邊向月人多恐怖霧而人
君默行不得實而任情天下多冤

電總叙

電者勝陽雨水溫熱陰氣脅之而成電也五行傳其占
爲臣制君亦爲陰慘無忌之象故凡雨電所起必有愁
怨不平之事在國都則咎在君相在外則各方之長吏
當之感精符曰臣在法則天雨電

雜占

電下殺飛鳥君信讒言行罰於人也京房曰電下毀瓦
破軍殺馬者君任小人爲政妄作威福也電下剥木枝
害五穀者上以酷政賦歛而殺人者也電下多如精雪
者臣欲殺君也電下極地而暉者君私邪人而臣成之
也電下而積水者邊將臣爲逆也電下生芒狀如霜雪
者人君酷欲害人也電下而大風者君罰過度也

霜總叙

天氣下降而爲露薄之而成霜霜所以肅萬物消漫冷
當降而不降與當殺物而不殺物者政弛而慢不當降
而降與不當殺物而殺者政急而殘故隕霜不殺草與

隕霜不殺菽春秋皆書以記異在國都則戒在君相在外則戒在守土之官京房曰人君誅無辜則非時頒霜

雜占

京房曰霜所以成萬物刑罰所以誅不仁人君刑罰不當妄行誅殺則天應之以頒霜於春於夏臣依公結私誅罰無罪則霜下在土依公結私以宥有罪則霜附不殺罰不田上則霜見風而飛此皆刑罰不法之所致也

雪總叙

雪本雨也寒甚而空中風結以成之雪或過多或非

則為災

雜占

冬雪盈尺來年大豐八節占曰冬有積雪歲美人相移天子傳冬雪盈尺年豐之候京房曰雪附木不著地人君聽讒殺忠臣也雪未至地而復上久而復下人君欲寬死罪也雪而溫者君脫人有罪也

冰總叙

冰者太陽之精至柔而為剛陰極而生陽也當冰而不冰者政失之緩也未當冰而冰與當釋而不釋者政失之急故春秋書無冰皆國君失政

雨總叙

雨陰陽和而天氣交之所爲也太清之世十日一雨不
破塊京房曰太平之時一歲三十六雨是謂休徵時若
之應凡雨五日以上爲霖久雨謂之靈

雜占

天無雲而雨謂之天泣其占爲國易政若出軍逢之其
軍必不還河圖曰主怒惠則無雲而雨抱朴子曰無雲
而雨是謂雨血將軍當揚兵講武以應之雨大軍中尤
甚者將死軍敗京房曰人君進無德廢無坊則不雲而
雨

露雜占

露不降者天氣不下施也君不恤民之應其占爲旱亦
爲其地有火災

雲漢總叙

雲漢一曰天漢一曰天河一曰河漢河漢起東尾箕之
間乃分二道其南經傳說魚星天淵天籥天弁河鼓其
北經歸星貫箕次絡南斗魁在旗至天津下而合南道
乃西南行又分而夾匏瓜絡人星杵星造父騰蛇王良
附路閣道北端經太陵天船卷舌而南行經五車經北
河之南入東井水位而東南行終南河闕立天狗天紀
天稷至七星南而沒凡經十有九宿石氏曰漢乃爲天

一所疑毓而成者天所以東西南北襟帶之限也天下
河漢之源蓋出於此天文志河漢自坤抵艮爲地之紀
爾雅析木謂之津箕斗之間津也

雜占

漢天文志曰漢者金之氣也其本曰水漢中星多則少
水星少則多旱

風

爾雅曰風迺雨土霾陰之氣曰噎日出而風曰暴迴風
爲飄焚輪謂之頽扶柱謂之颺 李淳風曰按占風象

支至繁今取以一家列之 古云發屋折木飛沙走石

今謂之怒風多爲不吉之象一日之內三移轉方占云
四轉五復今謂之亂風亂風者狂亂不定之象無雲晴
爽忽起大風不經刻而止絕絕忽復起古云暴風卒起
乍有乍無今謂之暴風暴風至有卒暴事鳴條擺樹蕭
蕭有聲今謂之飄風善惡依經旨迅風逐塵蓬勃古云
獨巨蓬勃今謂之勃風迴旋羊角古云扶搖羊角今謂
之迴風迴風者旋風也迴風卒起而四轉扶柱如羊角
向上輪有自下而上者或平條長直或磨地而起總謂
之迴風亦專有占古云溫涼清和塵埃不起今謂和風

古云晴宜昏濁寒尅者今總謂之霾噫九風和暢清緩
 溫涼適時塵埃不起人情恬澹是謂祥風天氣晦暝雲
 氣昏濁聲寒陰慘埃壅蓬勃是謂災風風勢紛錯交亂
 乍起乍止深藏難測其聲聒耳是謂小人魅魘風風勢
 暴起南北不定離合氣埃是謂上下不寧風風勢冥冥
 白日陰慘黃霧四合是謂政化未明風風勢戚戚南北
 雜亂高下蓬勃是謂大兵將至風風勢凜烈人懷戰慄
 是謂刑罰慘刻風風勢聲啾啾慘切令人悲憫謂之喪
 風風聲歛歛如火奔馳乍起乍息為大旱風連風冥晦
 四日五日人皆悲傷為水火殺人風凡吉祥之風日色
 清明風勢和緩從歲月時日德上來或乘旺相而來去地
 稍高不揚塵沙人心喜悅是謂祥風人君得令下施之
 應凡凶災之風日色白濁天氣潛寒風聲叫怒飛沙捲
 塵乘刑殺而至當詳五音定八風觀其起止占之今畧
 諸家寒尅白濁為例諸稱寒尅白濁今謂之災風諸稱
 清明溫和今謂之和風 李淳風曰巽為風風占災巽
 最驗凡候風築臺高二十四尺於上設竿令其四達無
 隱則遠近皆知期刻不爽矣 九鳴條以上怒風起止
 皆詳其五音與歲月日時刻德衝墓殺五行生刻旺相
 囚死以言吉凶仍以六情推之萬不失一 巫咸曰諸

甲日大風丙丁日必雨不雨則海中兵起乙日大風粟
 貴邊夷內侵丙日大風有猝兵來圍邊城丁日大風大
 傷物人畜俱有疫主旱戊巳日大風土功興食物貴庚
 辛日大風虫生人病宜急防邊壬癸日大風北夷侵邊
 子日大風兵起水中丑日大風粟猝貴寅日大風黃赤
 雲四塞有火災卯日大風蝗虫大起辰日大風人民
 移堡居集大將出行巳日大風大旱午日大風邊防事
 急未日大風土功大作申日大風暴賊攻劫穀貴酉日
 大風肅肅濡潤大雨水災戌日大風胡兵大起亥日大
 風賊相攻人民哭泣
 已上不論五音五情但風起鳴條已上叫怒逢勃揚沙
 走石折木發屋吹塵漲天日色昏沉大風寒慘則以上
 占之仍以是占其災之大小

程子曰雹者陰陽相搏之氣益沴氣也聖人在上無雹
 雖有亦不為災

朱子曰露氣與霜氣不同露能滋物霜殺物也雪霜亦有
 異霜能殺物而雪不殺物也雨與露不同雨氣昏而
 露氣清也露與霧不同露氣肅而霧氣昏也

天文總論

聖經闡天地之道是以衆言無可信祈諸經天地妙太

極之精是故聖經無可考折諸理夫太極者動靜之源也陰陽者法象之本也陽以陰為基陰以陽為唱是故闔闢互為其根體用互藏其宅也別而言之陽以燥為性以奇為數以剛為體其為氣炎其為形圓浮而明動而吐皆是也凡陰以濕為性以耦為數以柔為體其為氣涼為形方沈而暗靜而翕皆是也是故象起於形也數起於質也名起於言也意起於用也而莫非一理之磅礴也論造化者權衡於此而已矣苟於理一有未窮則荒唐妖誕之言鴉鳴蟬噪以貫耳橫胸其何以精一自信卓然不為其所動程哉今夫一元之氣周流太虛之間未有天地先有水火此一則神兩故化之理也以兩分剛柔男女而效法之也天所以參一太極兩儀而象之性也一物而二氣也一故神兩故化此天之所以也惟火極清則為天為日星為風雷水極濁則為山嶽為日月為霜雪此所謂發微而不可禦為氣清通而不可參為神定也盈天地間孰有離陰陽而可以為造化者哉天輕清上浮曰天乃陰陽法象之最大者也晉天文志謂天如磨形日月蟻行於上蓋惑於日月右行之說黃勉齋言太極不足會動靜底物動靜水火也所以圖解云動靜所乘之機也譬如蟻在磨盤上一磨磨動則蟻隨磨動磨止則蟻隨磨止蟻磨轉而因蟻之動靜可以見磨之動靜彼呂氏春秋及繁露分九野十端皆妄也而况云斷鰲鍊后尤為

不經 天一氣也可以驚而立石而補有是理耶懸象著明日

日乃陰陽發見之尤盛者也屈原天問謂西北無光燭

龍御火以照此蓋惑於天不足西北之說彼淮南子謂

行九州七舍皆妾也而况謂揮戈棄杖尤為不稽日一

火也可以支而揮杖而逐有是理耶俾彼雲漢昭回于

天俾彼雲漢昭回於天王詩之論天河是也蓋折水形

如匹練在箕斗之間故絕漢曰天潢抵良曰地紀若彼

圖記所云得支石博物志所云乘仙槎皆小人無憚忘

之言也彼君平雖言卜吾不知所卜何理哉三五兩圖

之論月然也蓋月形如冰輪乃太陰之精故借光曰

銀光黑子曰地形若西陽書所云得室斧五經通義所

云化蟾蜍齊東野人之語也彼有黃雌善筮吾不知所

筮何理哉以星言之乃結在地五行之氣又受在天大

明之光者也星以五錯落若太白熒惑武德九年六月

太白經天慈湖王氏曰天官書太白出不經天經天上下革故韓氏外

傳云太白出見東方以辰為啓明秋見西方以夕為長

庚晉灼曰太白水星上公六將軍之象出東當伏東出

西過午為經天謂書見午上也洪範五行傳云太白少

月之星以七未為界不得經天而行經天為不臣兵起也

鎮辰歲星與天日謂之七

政吳澄謂有疾徐則謂金水附日鎮星最疾辰星最遲

理固然也地純陰疑聚於中天浮陽運旋於外此天地

之常體也云殊也故其退而右行最速日陽精其質本月故其退而

右行雖緩亦不純係乎天如恒星不動金水附日前後

進退而行者其理精深存乎物感可知矣如金星在東方則先日而出謂之啓明在西方則後日而出謂之長庚水星晨候之東方夕候之西方其行皆有遲有速鎮星地類常根本五行雖其行最緩亦不純係乎地也

若夫妖星曰孛絕跡而去曰飛跡相連曰流其詳見於

漢書至於足萬二千五百二十之名數者與物數相當

也吾不知其何所考而遽以為定數耶以風言之乃陰

之周旋不舍如天之旋轉不停者也風以八扶揜若

廢清涼條景闡涼與廣莫不用謂之八風鄭玄曰八風從律而不姦

風八風之風也律十二月之律也距冬至四十五日條

風至四十五日謂廣風至四十五日清明風至四十五

日景風至四十五日涼風至四十五日謂闡風陸機謂有離合謂列子御風之而草生去而木落理所無也若

夫上下曰類日出曰晷陰風曰曠其詳見於爾雅至於

換七十二番花信者與七十二候相當也然吾不知何

所憑而遽以為實信耶雨之所以降以陰陽相和而成

故詩曰朝濟于西崇朝其雨朝濟于西崇朝其雨女子有行遠父母兄弟皆

以為雨之兆是可信也至朱子謂雨如飯甑極為著明

若董仲舒之用桐魚仲尼之識商羊吾尚恐其未真彼

石牛黑蜺之說好事者為之也何足辨乎雷之所以鳴

以陽在內不得出而會故易曰動萬物者莫疾乎雷而

驚百里震九廟是可信也至朱子所謂雷如爆杖最為

親切若宋使之謝仙火興地記之徃金門吾尚以為未

確彼石室仙車之說好辨者為之也何足難乎雪之所
 以興者吾聞時雨將降山川出雲觸石而出膚寸而合
 戴記公羊傳有是言矣保章氏以五侵辨吉凶則青為
 垂白為喪赤為兵荒黑為水黃為豐於理有之若尚書
 中候及漢書所云堯壁漢鼎繆矣况夫金枝玉葉見於
 崔豹古今註者又皆道聽而塗說者也是何足與較是
 非哉雪之所以疑者吾聞上天同雲雨雪霏紛詩經上天同雲
 而雪霏紛益之以天地陰陽溫則為雨寒則為雪周天
 霏霏既優既渥戴禮有是言矣韓詩外傳謂凡草木花多五出雪獨六
 出以應太陰之數若毛詩之咏蟬蟬

[Faint bleed-through text from the reverse side of the page, including characters like '雪', '霏', '紛', '天', '地', '陰', '陽', '溫', '則', '為', '雨', '寒', '則', '為', '雪', '周', '天', '霏', '霏', '既', '優', '既', '渥']

楚楚心之憂
謝靈運
柳絮近矣若夫銅馳玉馬昇

於真定記者真喪心病狂者也是何足與辨真偽哉六抵

天地間無一物而非造化之跡無一物而非陰陽之理

故算合而論之日隨天而轉月隨日而行星隨月而見

天之半明半晦日之半盈半縮月之半盈半虧星之半

動半靜皆陰陽之相兼相制欲一之不能也若雲隨雨

而凝雨隨雲而降雲隨風而飛風隨雲而烈雷之出入

風之上下雨之作止雲之升降雪之消息何莫非陰陽

○氣其來幾微其究廣大哉

○終

