

百川學海

茶經 上中下  
煎茶水記  
茶錄  
東溪試茶錄  
酒譜  
蔬食譜

漢書門類			
九	八	五	四
一	〇	九	五
三	〇	九	五
冊	架	函	號

庫文閣內		
三	九	漢
七	八	
〇	五	
函	三	

內閣文庫		
番號	漢	9854
冊數	30	(27)
函號	370	33

壬集二

共三十本



茶經卷上

漢草文庫

一之源

竟陵陸

羽撰

之具

三之造

茶者南方之嘉木也一尺二尺迺至數十尺其巴山

峽川有兩人合抱者伐而掇之其樹如瓜蘆葉如栝

子花如白薔薇實如楨櫚葉如丁香根如胡桃瓜蘆

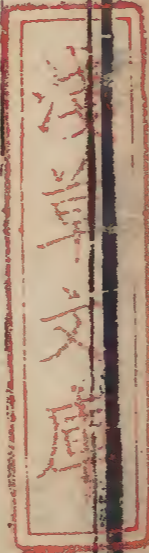
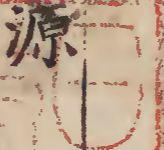
廣州似茶至苦澁辨藏茶之屬其子似茶其字或

從草或從木或草木并從草當作茶其字出開元文

茶其字出爾雅其名一曰茶二曰檟三曰葭四曰茗

五曰薺葭郭弘農云苦茶楊執戰云蜀而南人謂茶曰

耳其地上者生爛石中者生櫟壤下者生黃土凡藝



而不實植而罕茂法如種瓜三歲可採野者上園者  
次陽崖陰林紫者上綠者次筆者上牙者次葉卷上  
葉舒次陰山坡谷者不堪採掇性凝滯結瘕疾茶之  
為用味至寒為飲最宜精行儉德之人若熱渴疑悶  
腦疼目澁四支煩百節不舒聊四五啜與醍醐甘露  
抗衡也採不時造不精雜以卉莽飲之成疾茶為累  
也亦猶人參上者生上黨中者生百濟新羅下者生  
高麗有生澤州易州幽州檀州者為藥無効况非此  
者設服薺差使六疾不瘳知人參為累則茶累盡矣

二之具

籬加追一曰籃一曰籠一曰筥以竹織之受五升或  
一斗二斗三斗者茶人負以採茶也籬漢書者盈謂黃金滿籬

如一經顧師古云籬竹器也受四升

竈無用突者釜用唇口者

甑或木或瓦匪罽而泥籃以箒之篋以系之始其蒸也入乎箒既其熟也出乎箒釜涸注於甑中甑不帶而泥之又以穀木枝三亞者制之散所蒸牙筭并葉畏流其膏

杵臼一曰碓惟恒用者佳

規一曰模一曰椀以鐵制之或圓或方或花

承一曰臺一曰砧以石為之不然以槐桑木半埋地

中遣無所搖動

檐一曰衣以油絹或雨衫單服敗者為之以檐置承上又以規置檐上以造茶也茶成舉而易之

苾莉音祀 一曰贏子 一曰芎篔 以二小竹長三赤軀  
二赤五寸柄五寸以蓑織方眼如圍人土羅闊二赤  
以列茶也

槩一曰錐乃柄以堅木為之用穿茶也

撲一曰鞭以竹為之穿茶以解茶也

焙鑿地深二尺闊二尺五寸長一丈上作短墻高二  
尺泥之

貫削竹為之長二尺五寸以貫茶焙之

棚一曰棧以木構於焙上編木兩層高一尺以焙茶

也茶之半乾昇下棚全乾見潮

穿音江東淮南剖竹為之巴川峽山紉穀皮為之江  
東以一斤為上穿半斤為中穿四兩五兩為小穿峽

中以一百二十斤為上穿八十斤為中穿五十斤為  
小穿字舊作釵釵之釵字或作貫串今則不然如磨  
扇彈鑽縫五字文以平聲書之義以去聲呼之其字  
以穿名之

育以木制之以竹編之以紙糊之中有隔上有覆下  
有床傍有門掩一扇中置一器貯塘煨火令熅熅然  
江南梅雨時焚之以火音者為名

### 三之造

凡採茶在二月三月四月之間茶之筭者生爛石灰  
土長四五寸若薇蕨始抽凌霄採焉茶之牙者發於  
叢薄之上有三枝四枝五枝者選其中枝頰拔者採  
焉其日有雨不採晴有雲不採晴採之蒸之擣之拍

之焙之穿之封之茶之乾矣茶有千萬狀鹵莽而言  
 如胡人鞞者蹙然然涼也鞞犁牛臆者廉澹然浮雲出  
 山者輪菌然輕颺拂水者涵澹然有如陶家之子羅  
 膏土以水澄泚之謂也又如新治地者遇暴雨流潦  
 之所經此皆茶之精腴有如竹籜者枝幹堅實艱於  
 蒸槁故其形籠篔然上有如霜荷者莖葉凋沮易  
 其狀貌故厥狀委萃然此皆茶之瘠老者也自採至  
 于封七經日自胡靴至于霜荷八等或以光黑平正  
 言嘉者斯鑿之下也以皴黃坳坳言佳者鑿之次也  
 若皆言嘉及皆言不嘉者鑿之上也何者出膏者光  
 含膏者皴宿製者則黑日成者則黃蒸鑿則平正縱  
 之則坳坳此茶與草木葉一也茶之否臧存於口訣

茶經卷中

竟陵陸

羽撰

四之器

風爐	風爐	交床	羅合	瓢	盃	巾	風爐
秋	秋					承	承
管	管	夾	則	竹筴	畚	具列	具列
炭	炭	紙囊	水方	籩	札	都籃	都籃
槁	槁			盂			
鑊	鑊	碾	瀝水囊	熟	滌方		
鑊	鑊			孟			

風爐以銅鐵鑄之如古鼎形厚三分緣闊九分  
 令六分虛中致其朽漫凡三足古文書二十一

字一足云坎上巽下离于中一足云體均五行  
去百疾一足云聖唐滅胡明年鑄其三足之間  
設三窻底一窻以爲通風漏燼之所上並古文  
書六字一窻之上書伊公二字一窻之上書美  
陸二字一窻之上書氏茶一字所謂伊公美陸  
氏茶也置帶堦於其內設三格其一格有翟馬  
翟者火禽也畫一卦曰离其一格有彪焉彪者  
風獸也畫一卦曰巽其一格有魚焉魚者水蟲  
也畫一卦曰坎巽主風离主火坎主水風能興  
火火能熟水故備其三卦焉其飾以連葩蓂蔓  
曲水方文之類其爐或鍛鉄爲之或運泥爲之  
其灰承作三足鉄梓檯之

管以竹織之高一尺二寸徑闊七寸或用  
木檀如管形織之六出固眼其底蓋若利篋口  
鏢之

炭櫛

炭櫛以鐵六稜制之長一尺銳一豐中執細頭  
系一小銀以飾櫛也若今之河隴軍人木吾也  
或作鎚或作斧隨其便也

火筴

火筴一名筋若常用者圓直一尺三寸頂平截  
無葱臺勾鏢之屬以鐵或熟銅製之

鍔音輔或作  
鍔音或作

鍍以生鐵為之今人有業冶者所謂急鐵其鐵以耕刀之起鍊而鑄之內摸土而外摸沙土滑於內易其摩滌沙溢於外吸其炎焰方其耳以正令也廣其緣以務遠也長其脰以守中也脰長則沸中沸中則末易揚末易揚則其味淳也洪州以瓷為之萊州以石為之瓷并石皆雅器也性非堅實難可持久用銀為之至潔但涉於侈麗雅則難矣潔亦潔矣若用之恒而卒歸於銀也

交床

交床以十字交之剜中令虛以支鍍也

交

次以小青竹為之長一尺二寸令一寸有節節已上剖之以灸茶也彼竹之篠津潤于火假其香潔以益茶味恐非林谷間莫之致或用精鐵熟銅之類取其久

紙囊

紙囊以剡藤紙白厚者夾縫之以貯所灸茶使不泄其香也

碾拂未

碾以橘木為之次以梨桑桐柅為曰內圓而外方內圓備於運行也外方制其傾危也內容墮而外無餘木墮形如車輪不輻而軸焉長九寸闊一寸七分墮徑三寸八分中厚一寸邊厚半

寸軸中方而執圓其拂末以鳥羽製之

羅合

羅未以合蓋貯之以則置合中用巨竹剖而五之以紗絹衣之其合以竹節為之或屈杉以漆之高三寸蓋一寸底二寸口徑四寸

則

則以海貝蠣蛤之屬或以銅鐵竹七策之類則者量也准也度也凡煮水一升用末方寸七若好薄者減之嗜濃者增之故云則也

水方

水方以稠木槐楸梓等合之其裏并外縫漆之受一斗

澆水囊

澆水囊若常用者其格以生銅鑄之以備水濕無有苔穢腥澁意以熟銅苔穢鉄腥澁也林栖谷隱者或用之竹木木與竹非持久涉遠之具故用之生銅其囊織青竹以捲之裁碧縑以縫之細翠鈿以綴之又作綠油囊以貯之圓徑五寸柄一寸五分

瓢

瓢一曰犧杓剖瓠為之或刊木為之晉舍人杜毓萍賦云酌之以匏匏瓢也口闊脰薄柄短末嘉中餘姚人虞洪入瀑布山採茗遇一道士云吾丹丘子祈子他日甌犧之餘乞相遣也犧木



杓也今常用以梨木為之

竹筴

竹筴或以桃柳蒲葵木為之或以柿心木為之  
長一尺銀裹兩頭

甌盞

甌盞以瓷為之圓徑四寸若合形或瓶或壘貯  
鹽花也其撒竹制長四寸一分闊九分撒策也

熟盃

熟盃以貯熟水或瓷或沙受二升

盃

盃越州上鼎州次婺州次岳州次壽州洪州次  
或者以邢州處越州上殊為不然若邢次

越瓷類重邢不如越一也若邢瓷類雪則越瓷  
類水邢不如越二也邢瓷白而茶色丹越瓷青  
而茶色綠邢不如越三也晉杜毓辨賦所謂器  
擇陶揀出自東甌越也甌越州上四脣不卷  
底卷而淺受半升已下越州瓷無瓷皆青青則  
益茶茶作白紅之色邢州瓷白茶色紅壽州瓷  
黃茶色紫洪州瓷褐茶色黑悉不宜茶

畚

畚以白蒲捲而編之可貯盃十枚或用篲其紙  
杷以剡紙夾縫令方亦十之也

札

札緝楸櫚皮以茱萸木夾而縛之或截竹束而

管之若巨筆形

滌方

滌方以貯滌洗之餘用楸木合之制如水方受八升

滓方

滓方以集諸滓製如滌方處五升

巾

巾以絁布為之長二尺作二枚互用之以潔諸器

具列

具列或作床或作架或純木純竹而製之或木法竹黃黑可扃而漆者長三尺闊二尺高六寸

其到者悉斂諸器物悉以陳列也

都籃

都籃以悉設諸器而名之以竹篾內作三角方眼外以雙篾闊者經之以單篾織者縛之遮馱雙經作方眼使玲瓏高一尺五寸底闊一尺高二寸長二尺四寸闊二尺

茶經卷中

茶經卷下

- 竟陵陸羽撰
- 五之煮
- 六之飲
- 七之事
- 八之出
- 九之畧
- 十之圖
- 五之煮

凡炙茶慎勿於風爐間炙，燥焰如鑽，使炎涼不均，持以逼火，屢其翻，正候炮普敏出，培塿狀，蝦蟇背，然後去火五寸，卷而舒，則本其始，又炙之，若火乾者，以氣熟止，日乾者，以柔止，其始若茶之至嫩者，蒸罷，熟搗葉爛，而牙筭存焉，假以力者，持千鈞杵，亦不之爛，如漆科珠，壯士接之，不能駐其指，及就，則似無襖骨也。炙之，則其節若倪倪，如嬰兒之臂耳，既而承熱，用紙

囊貯之精華之氣無所散越候寒末之未之其上者其  
之如下者其火用炭次用勁薪謂之桑其炭曾經  
燔多為臃臏所及及膏木敗器不用之膏木為其  
新廢古人有勞薪之味信哉其水用山水上工水中  
井水下方之注謂水則眠其山水揀乳泉石池慢流  
者上其瀑湧湍漱勿食之久食令人有頸疾又多別  
流於山谷者澄澁不洩自火天至霜郊以前或潛龍  
蓄毒於其間飲者可決之以流其惡使新泉涓涓然  
酌之其江水取去人遠者井取汲多者其沸如魚自  
微有聲為一沸緣邊如湧泉連珠為二沸騰波鼓浪  
為三沸已上水老不可食也初沸則水合量調之以  
鹽味謂棄其啜餘也市稅無迺齟齬而鍾其一

味乎上古暫反下吐也第二沸出水一瓢以竹筴環飲

湯心則量末當中心而下有頃勢若奔濤濺沫以所

出水止之而育其華也凡酌置諸盤令沫醇均并字書

草醇均名沫也沫醇湯之華也華之薄者曰沫厚者曰

醇細輕者曰花如棗花漂漂然於環池之上又如迴

潭曲渚青萍之始生又如晴天爽朗有浮雲鱗然其

沫者若綠錢浮於水涓又如菊英墮於罇俎之中醇

者以滓煮之及沸則重華累沫曄曄然若積雪耳舜

賦所謂煥如積雪燁若春藪有之第一煮水沸而棄

其沫之上有水膜如黑雲母飲之則其味不正其第

一者為雋末徐縣全二反至美者西雋末雋味也

或留熟以貯之以備育華救沸之用諸第一與

第二第三盃次之第四第五盃外非渴甚莫之飲凡  
煮水一升酌分五盃盃數少至三多至十加兩五乘熱連飲  
之以重濁疑其下精英浮其上如冷則精英隨氣而  
竭飲啜不消亦然矣茶性儉不宜廣則其味黯澹且  
如一滿盃啜半而味寡況其廣乎其色緗也其馨歛  
也香至美曰致音使其味甘櫝也一本云其味苦而不甘不甘而苦薺也啜苦咽甘  
茶也櫝也甘而不苦薺也

六之飲

翼而飛毛而走。去而言此三者俱生於天地間飲啄  
以活飲之時義遠矣哉。至若救渴飲之以漿。蠲憂忿  
飲之以酒。蕩昏寐飲之以茶。茶之為飲發乎神農氏  
間於魯周公齊有晏嬰漢有楊雄司馬相如吳有韋

百有劉琨張載遠祖納謝安左思之徒皆飲焉。滂  
俗盛於國朝兩都并荆俞間以為比屋之飲飲  
有摘茶散茶末茶餅茶者乃斫乃熬乃煬乃舂貯於  
缶之中以湯沃焉謂之庵茶或用葱薑棗橘皮菜  
葉薄蒟之等煮之百沸或煬令滑或煮去沫斯溝渠  
間棄水耳而習俗不已於戲天育萬物皆有至妙人  
之所工但獵淺易所庇者屋屋精極所著者衣衣精  
極所飽者飲食食與酒皆精極之茶有九難一曰造  
二曰別三曰器四曰火五曰水六曰炙七曰末八曰  
貴九曰飲陰採夜焙非造也嚼味嗅香非別也羶鼎  
腥甌非器也膏薪庖炭非火也飛湍壅潦非水也外  
熟內生非炙也碧粉縹塵非末也操艱攪遽非煮也

夏興冬廢非飲也夫珍鮮馥烈者其盃數二次之者  
盃數五若坐客數至五行三盃至七行五盃若六人  
已下不約盃數但闕一人而已其雋永補所闕人  
七之事

王皇炎帝神農氏周魯周公旦齊相晏嬰漢仙人丹  
丘子黃山君司馬文園令相如楊執戟雄吳歸命侯  
韋太傅弘嗣晉惠帝劉司空琨琨兄子兗州刺史演  
張黃門孟陽傅司隸咸江洗馬充孫參軍楚左記室  
木冲陸吳興納納兄子會稽內史倂謝冠軍安石郭  
弘農璞桓揚州溫杜舍人毓武康小山寺釋法瑤沛  
國夏侯愷餉姚虞洪北地傅巽丹陽弘君舉安任育  
宣城秦精燉煌單道開劉縣陳務妻廣陵老姥河內

山諫之後魏瑯琊王肅安新安王子鸞  
子尚鮑昭妹令暉八公山沙門譚濟濟世祖武帝  
劉廷尉陶先生弘景皇朝徐英公勳  
神農食經茶茗久服令人有力悅志

周公爾雅檟苦茶廣雅云荆巴間採葉作餅葉老者  
餅成以米膏出之欲煮茗飲先炙令赤色搗末置瓷  
器中以湯澆覆之用恣薑橘子茗之其飲醒酒令人  
不眠

晏子春秋嬰相齊景公時食脫粟之飯炙三戈五卯  
茗菜而已

司馬相如凡將篇烏喙枯梗芫華款冬貝母木藜藿  
苓草芍藥桂漏蘆蜚廉薤菌薺訖白斂白芷菖蒲芒

消莞椒茱萸

方言蜀西南人謂茶曰葭

吳志韋曜傳孫皓每饗宴坐席無不率以七勝為限雖不盡入口皆澆灌取盡曜飲酒不過二升皓初禮異密賜茶薺以代酒

晉中興書陸納為吳興太守時衛將軍謝安常欲詣

納 音書尚書 納兄子徽恠納無所備不敢問之乃

私蓄十數人饌安既至所設唯茶果而已敝遂陳盛

饌珍羞必具及安去納杖俶四十云汝既不能光益

叔父柰何穢吾素業

晉書桓温為揚州牧性以每燕飲唯下七奠梓茶果

而已

因疾死宗人字苟奴察見鬼神見

來牧馬并病其妻著早上墮單衣入坐生時西壁大

床就人覓茶飲

劉琨與兄子南兖州刺史演書云前得安州乾薑一

斤桂一斤黃芩一斤皆所須也吾體中潰悶常仰真

茶汝可置之

傳咸司隸教曰聞南方有以困蜀姬作茶粥賣為簾

事打破其器具 又賣餅於市而禁茶粥以蜀姥何

哉

神異記餘姚人虞洪入山採茗遇一道士牽三青牛

引洪至瀑布山曰工丹丘子也聞子善具飲常思見

惠山中有大茗可以相給祈子他日有甌犧之餘乞

相遺也。因立奠祀。後常令家人入山獲大茗焉。  
左思嬌女詩。吾家有嬌女。皎皎頗白皙。小字為紈素。  
口齒自清歷。有姊字惠芳。眉目粲如畫。馳騫翔園林。  
果下皆生摘。貪華風雨中。倏忽數百適。心為茶薺戲。  
吹噓對鼎鑪。

張孟陽登成都樓詩云。借問揚子舍。想見長卿廬。車  
卓累千金。驕侈擬五侯。門有連騎客。翠帶腰吳鉤。食  
隨時進。白和妙且殊。披林採秋橘。臨江釣春魚。黑  
子過龍醢。果饌踰蟹蟻。芳茶冠六情。溢味播九區。人  
生苟安樂。茲土聊可娛。

傳異七論。蒲桃死柰齊柿。燕栗垣陽黃梨。空山朱  
南中茶子西極石蜜。

古舉食檄寒温既畢。應下霜華之茗。三爵而終。應  
下諸蔗木瓜元李楊梅五味。橄欖懸豹葵羹各一杯。  
孫楚歌茱萸出芳樹。顛鯉魚出洛水泉。白鹽出河東。  
美豉出魯淵。薑桂茶薺出巴蜀。椒橘木蘭出高山。蓼  
蘘出溝渠。精稗出中田。

華佗食論苦茶久食益意思。

董居士食忌苦茶久食羽化。與韭同食令人體重。郭  
璞爾雅注云。樹小似梔子。冬生葉可煮羹飲。今呼早  
取為茶。晚取為茗。或一曰薺。蜀人名之苦茶。  
世說任瞻字育長。少時有令名。自過江。失志。既下。飲  
問人云。此為茶為茗。覺人有恠色。乃自分明云。向問  
飲為熱為冷。



續搜神記晉武帝宣城人秦精常入武昌山採茗遇  
一毛人長丈餘引精至山下示以裘茗而去俄而復  
還乃探懷中橘以遺精精怖負茗而歸  
晉四王起事惠帝蒙塵還洛陽黃門以瓦盃盛茶上  
至尊

異苑剡縣陳務妻少與二子寡居好飲茶茗以宅中  
有古塚每飲輒先祀之二子患之曰古塚何知徒以  
勞意欲掘去之母苦禁而止其夜夢一人云吾止此  
塚三百餘年卿二子恒欲見毀賴相保護又享吾佳  
茗雖潛壤朽骨豈忘翳桑之報及曉於庭中獲錢十  
萬似久埋者但貫新耳州告二子懲之從是禱  
甚

七傳晉元帝時有老姥每日猶持一  
之市人競買自旦至夕其器不減所得錢散  
孤貧乞人人或異之州法曹繫之獄中至夜老姥  
執所鬻茗器從獄牖中飛出

藝術傳燉煌人單道開不畏寒暑常服小石子所服  
藥有松桂蜜之氣所餘茶蘇而已釋道該說續名僧  
傳宋釋法瑤姓楊氏河東人永嘉中過江遇沈臺真  
請真君武康小山寺年垂懸車飯所飲茶永明中勅  
吳興禮致上京年七十九

宋江氏家傳江統字應遷愍懷太子洗馬常上疏諫  
云今西園賣醯麪藍子菜茶之屬虧敗國體  
宋錄新安王子鸞豫章王子尚詣曇濟道人於八公

山道人設茶茗子尚味之曰此甘露也何言茶茗  
王微雜詩寂寂掩高閣寥寥空廣廈待君竟不歸收  
領今就櫝

鮑昭妹令暉著香茗賦

南齊世祖武皇帝遺詔我靈座上慎勿以牲爲祭但  
設餅果茶飲乾飯酒脯而已

梁劉孝標謝晉安王餉米等啓傳詔李孟孫宣教旨  
垂賜米酒瓜荀殖脯酢茗八種氣苾新城味芳雲松  
江潭抽節邁昌苻之珍壇場擢翹越葺精之美羞非  
純東野鷹裏似雪之驢鮓異陶瓶河鯉操如瓊之粲  
茗同食繁酢頽望揖弟千里宿春省三月種聚小人  
懷惠大懿難忘陶凱景雜錄苦茶輕換膏昔丹丘子

肯山君服之

後魏錄瑯琊王肅仕南朝好茗飲葺羹及還北地又  
好羊肉酪漿人或問之茗何如酪肅曰茗不堪與酪  
爲奴

桐君錄西陽武昌廬江昔陵好茗皆東人作清茗茗  
有醇飲之宜人凡可飲之物皆多取其葉天門冬扶  
桑取根皆益人又巴東別有真茗茶煎飲令人不眠  
谷中多煮檀葉并大阜李作茶並冷又南方有瓜蘆  
木亦似茗至苦澁取爲屑茶飲亦可通夜不眠煮鹽  
人但資此飲而交廣寧重客來先設乃加以香茗薑  
神元錄辰州淑浦縣西北三百五十里無射山云蠻  
俗當吉慶之時親族集會歌舞於山上山多茶樹

栝地圖臨遂縣東一百四十里有茶溪

山謙之吳興記烏程縣西二十里有温山出御薺夷

陵圖經黃牛荆門女觀望州等山茶茗出焉

永嘉圖經永嘉縣東三百里有白茶山

淮陰圖經山陽縣南二十里有茶坡

茶陵圖經云茶陵者所謂陵谷生茶茗焉本草木部

茗苦茶味甘苦微寒無毒主瘦瘡利小便去痰渴熱

令人少睡秋採之苦主下氣消食注云春採之

本草菜部苦茶一名茶一名選一名游冬生益州川

谷山陵道傍凌冬不死三月三日採乾注云臨川即

是令茶一名茶令人不眠本草注按詩云惟

又云董茶如飴皆苦菜也陶謂之苦茶大

茗春採謂之苦茶送遊

枕中方療積年癭苦茶蜈蚣並炙令香熟等分搗篩

煮甘草湯洗以末傳之

孺子方療小兒無故驚蹶以苦茶葱鬚煮服之

八之出

山南以峽州上峽州生遠安宜都襄州荆州次襄州

鄭縣山谷荆州衡州下二縣衡山茶陵金州梁州又下

生江陵縣山谷淮南以光州上生光州同義陽郡舒州次陽縣

鍾山者與襄州同舒州同壽州下盛唐縣生霍山也

州黃州又下蘄州生黃梅縣山谷黃州同也浙西以

湖州上湖州生長城縣白茅山懸脚嶺與襄州荆南

義陽郡同生鳳亭山伏翼閣飛雲曲水二寺  
同壽州常州同生安武康二縣山巖北峰下與舒  
同常州次州義陽郡同生君山懸脚嶺石亭山與舒  
州宣州杭州睦州歙州下州同太平縣生上睦臨  
同黃州同杭州臨安寺睦州生桐廬縣山與舒州  
錢塘生天竺靈隱二寺睦州生桐廬縣山與舒州  
與衡州同潤州蘇州又下潤州生寧縣山與舒州  
州同梁劔南以彭州上德寺九隴縣馬鞍山至綿州  
州次神泉縣西縣生松嶺有過松嶺者不堪採蜀州  
責城縣生丈散茶木州邛州次雅州瀘州下雅州  
同青城縣有散茶木州邛州次雅州瀘州下雅州  
山名瀘州也眉州漢州又下眉州丹枝縣生鐵  
生竹山者瀘州也眉州漢州又下眉州丹枝縣生鐵  
與潤州同浙東以越州上若大者殊異小者與襄州  
同明州婺州次東陽縣東自山與荊州同台州下始  
豐縣生赤城同黔中生恩州播州費州夷州江南生鄂  
者與歙州同黔中生恩州播州費州夷州江南生鄂

州袁州吉州嶺南生福州建州韶州象州福州生閩方山之陰  
也其恩播費夷鄂袁吉福建泉韶象十一州未詳往  
往得之其味極佳

九之畧

其造具若方春禁火之時於野寺山園叢手而掇乃  
蒸乃春乃以火乾之則又擘撲焙貫相穿育等七  
事皆廢其煮器若松間石上可坐則具列廢用槁薪  
鼎櫃之屬則風爐灰承炭罏火久交床等廢若瞰泉  
臨澗則水方滌方漉水囊廢若五人已下茶可末而  
精者則羅廢若援藟躋高引緮入洞於山口炙而未  
之或紙包合貯則碾拂末等廢既瓢盞筴札熟盃醴  
盃悉以一筥盛之則都籃廢但城邑之中王公之門

二十四器闕一則茶廢矣

十之圖

以絹素或四幅或六幅分布寫之陳諸座隅則茶之源之具之造之器之煮之飲之事之出之畧目擊而存於是茶經之始終備焉

茶經卷下

煎茶水記

江州刺史張

又新

故刑部侍郎劉公諱伯芻於又新丈人行也為學精博頗有風鑒稱較水之與茶宜者凡七等

揚子江南零水第一

無錫惠山寺石水第二

蘇州虎丘寺石水第三

丹陽縣觀音寺水第四

揚州大明寺水第五

吳松江水第六

淮水最下第七

斯七水余嘗俱瓶於舟中親揖而比之誠如其說也

客有熟於兩浙者言搜訪未盡余嘗志之及刺永嘉  
過桐廬江至嚴子瀨溪色至清水味甚冷家人輩用  
陳黑壤茶發之皆至芳香又以煎佳茶不可名其鮮  
馥也又愈於揚子南零殊遠及至永嘉取山巖瀑布  
用之亦不下南零以是知客之說誠哉信矣夫顯理  
鑒物今之人信不迫於古人蓋亦有古人所未知而  
今人能知之者元和九年春予初成名與同年生期  
于薦福寺余與李德垂先至憇西廂玄鑒室會適有  
楚僧至置囊有數編書余偶抽一通覽焉文細密皆  
雜記卷末又一題云煮茶記云代宋朝李季卿刺湖  
州至維揚逢陸處士鴻漸李素熟陸名有傾蓋之權  
因之赴郡拉揚子驛將食李曰陸君善于茶蓋天下

聞名矣况揚子南零水又殊絕今日二妙千載一遇  
何曠之乎命軍士謹信者挈瓶操舟深詣南零陸利  
器以俟之俄水至陸以杓揚其水曰江則江矣非南  
零者似臨岸之水使曰某擢舟深入見者累百敢虛  
給乎陸不言既而傾諸盆至半陸遽止之又以杓揚  
之曰自此南零者矣使蹶然大駭馳下曰某自南零  
齋至岸舟蕩覆半懼其軋挹岸水增之處士之鑒神  
鑒也其敢隱焉李與賓從數十人皆大駭愕李因問  
陸既如是所經歷處之水優劣精可判矣陸曰楚水  
第一晉水最下李因命筆口授而次第之

廬山康王谷水簾水第一

無錫縣惠山寺石泉水第二

蕪州蘭溪石下水第三

峽州扇子山下有石窠然洩水獨清冷狀如

龜形俗云蝦蟆口水第四

蘇州虎丘寺石泉水第五

廬山招賢寺下方橋潭水第六

揚子江寧夏水第七

洪州西山西東瀑布水第八

唐州栢巖縣淮水源第九亦佳

廬州龍池山頤水第十

丹陽縣觀音寺水第十一

揚州大明寺水第十二

漢江金州上游中零水第十三

歸州玉虛洞下香溪水第十四

商州武關西洛水第十五未嘗

吳松江水第十六

天台山西南峰千丈瀑布水第十七

郴州圓泉水第十八

桐廬嚴陵灘水第十九

雪水第二十用雪不可太冷

此二十水余嘗試之非繫茶之精麤過此不之知也夫茶烹於所產處無不佳也蓋水土之宜離其處水功其半然善烹潔器全其功也李真諸筍焉遇有言茶者即示之又新刺九江有客李滂門生劉魯封言嘗見說余醒然思往歲僧室獲是書因盡篋書在焉

古人云瀉水置瓶中焉能辨淄澠此言必不可判也  
萬古以為信然蓋不疑矣豈知天下之理未可言至  
古人研精固有未盡強學君子孜孜不懈豈止思齊  
而已哉此言亦有裨於勸勉故記之

述煮茶泉品

夫渭秦汾麻泉源之異稟江橘淮枳土地之或遷誠  
物類之有宜亦臭味之相感也若乃擷華掇秀多識  
草木之名激濁揚清能辨淄澠之品斯固好事之嘉  
尚博識之精鑒自非嘯傲塵表逍遙林下樂追玉漿  
之約不敗陸訥之風其孰能與於此乎吳楚山谷間  
氣清地靈若後穎擬多孕茶芽為人採拾大率右於  
武夷者為白乳甲於吳興者為紫筍產兩穴者以天

音顯茂錢塘者以徑山稀至於續廬之巖雲衡之麓  
鴉山著於無斂濛頂傳於岷蜀角立差勝毛舉寔紫  
然而天賦尤異性靡外受和苟制非其妙烹失於術雖  
先雷而贏未雨而檐蒸焙以圖造作以經而泉不香  
水不甘爨之揚之若於若萍予少得溫氏所著茶  
嘗識其水泉之目有二十焉會西走巴峽經蝦蟆  
北憇蕪城汲蜀崗井東遊故都絕揚子江留丹  
觀音泉過無錫斟慧山水粉槍末旗蘇蘭新桂且  
且缶以飲以歡莫不滄氣滌慮蠲病折醒祛鄙恬  
生心招神明而還觀信乎物類之得宜臭味之所感  
幽人之佳尚前賢之精鑒不可及已噫紫華綠英均  
一草也清瀾素波均一水也皆忘情於庶彙或求伸



於知己不然者藜藿之莽溝瀆之流亦奚以異哉遊  
鹿故宮依蓮盛府一命受職再暮服勞而虛立之感  
沸松江之清泚復在封畛居然挹注是嘗所得於鴻  
漸之目二十而七也昔酈元善於水經而未嘗知茶  
王肅癖於茗飲而言不及水表是二美吾無愧焉凡  
泉品二十列於右幅且使盡神方之四兩遂成奇功  
代酒限於七升無忘真賞云爾南陽葉清臣述泉品  
新見張經

大明水記

歐陽脩

世傳陸羽茶經其論水云山水上江水次井水下又  
云山水乳泉石池漫流者上瀑湧湍漱勿食食久令  
人有頸疾江水取去人遠者井取汲多者其說止

此而未嘗品第天下之水味也至張又新為煎茶水  
記始云劉伯藹謂水之宜茶者有七等又載羽為李  
季卿論水次第有二十種今考二說與羽茶經皆不  
合羽謂山水上而乳泉石池又上江水次而井水下  
伯藹以揚子江為第一惠山石泉為第二虎丘石井  
為第三丹陽寺井為第四揚州大明寺井第五而松  
江第六淮水第七與羽說皆相反季卿所說二十水  
廬山康王谷水第一無錫惠山石泉第二蘄州蘭溪  
石下水第三扇子峽蝦蟇口水第四虎丘寺井水第  
五廬山招賢寺下方橋潭水第六揚子江南零水第  
七洪州西山瀑布第八桐栢淮源第九廬州龍池山  
頂水第十丹陽寺井第十一揚州大明寺井第十二

漢江中零水第十三玉虛洞香溪水第十四武關西  
洛水第十五松江十六天台千丈瀑布十七彬州圓  
泉十八嚴陵灘水十九雪水二十如蝦蟇口水西山  
瀑布天台千丈瀑布皆羽戒人勿食食而生疾其餘  
江水居山水上井水居江水上皆與茶經相反疑羽  
不當二說以自異使誠羽說何足信也得非又新安  
附益之耶其述羽辨南零岸水特恠其妄也山水味  
有美惡而已欲舉天下之水一二而次第之者妄說  
也故其爲說前後不同如此然此井於揚水之美者  
也羽之論水惡滄浸而喜泉源故井取汲多者江雖  
長流然衆水雜聚故次山水惟此說近物理云

浮槎山水記

浮槎山在慎縣南三十五里或曰浮巢二山其事出  
於浮圖老子之徒荒恠誕幻之說其上有泉自前世  
論水者皆弗道余嘗讀茶經愛陸羽善言水後得張  
又新水記載劉伯芻李季卿所列水次第以爲得之  
於羽然以茶經考之皆不合又新妄狂險譎之士其  
言難信頗疑非羽之說及得浮槎山水然後益知羽  
爲知水者浮槎與龍池山皆在廬州界中較其味不  
及浮槎遠甚而又新所記以龍池爲第十浮槎之水  
棄而不錄以此知其所失多矣羽則不然其論曰山  
水上江次之井爲下山水乳泉石池漫流者上其言  
雖簡而於論水盡矣浮槎之水發自李侯嘉祐二年  
李侯鎮東留後出守廬州因遊金陵登蔣山飲其水

又登浮槎至其山上有石池涓涓可愛蓋羽所謂浮泉漫流者也飲之則甘乃考圖記問故老得其事迹因以其水遺余於京師余報之曰李侯可謂賢矣盡窮天下之物無不得其欲者富貴之樂也至於蔭長松藉豐草聽山溜之潺湲飲石泉之滴瀝此山林者之樂也而山林之士視天下之樂不一動其心或有欲於心願力不可得而止者乃能退而獲樂於斯彼富貴者之能致物矣而其不可兼者惟山林之樂爾惟李侯生長富貴厭於耳目又知山林之爲樂至於攀緣上下幽隱窮絕人所不及者皆能得之其兼取於物者可謂多矣李侯折節好學善交賢士敏於爲政所至有能名凡物不能自見而待人以彰者有矣

其物未必可貴而因人以重者有矣故予爲誌其事俾世知竒泉發自李侯始也

煎茶水記

茶錄并序

朝奉郎右正言同修起居注臣蔡襄上  
前因奏事伏蒙陛下諭臣先任福建轉運使日  
所進上品龍茶最為精好臣退念草木之微首辱  
陛下知鑒若處之得地則能盡其材昔陸羽茶經不  
第進安之品丁謂茶圖獨論採造之本至於煎試曾  
未有聞臣輒條數事簡而易明勒成二篇名曰茶錄  
伏惟清問之宴或賜  
觀采臣不勝惶恐榮幸之至謹序

上篇論茶

色

茶色貴白而餅茶多以珍膏油去声其面故有青黃

紫黑之異善別茶者正如相工之眎人氣色也隱然察之於內以肉理潤者為上既已禾之黃白者受水昏重青白者受水詳明故建安人開試以青白勝黃白

香

茶有真香而入貢者微以龍腦和膏欲助其香建安民間試茶皆不入香恐奪其真若煎點之際又雜珍果香草其奪益甚正當不用

味

茶味主於甘滑惟北苑鳳凰山連屬諸焙所產者味佳隔溪諸山雖及時加意製作色味皆重莫能及也又有水泉不甘能損茶味前世之論冰品者以此

藏茶

不宜搗葉而畏香藥喜溫燥而忌濕冷故收藏之宜以蒟葉封裹入焙中兩三日一次用火常如人體溫濕則禦濕潤若火多則茶焦不可食

炙茶

茶或經年則香色味皆陳於淨器中以沸湯清之刮去膏油一兩重乃止以鈴箝之微火炙乾然後碎碾若當年新茶則不用此說

碾茶

碾茶先以淨紙密裹搥碎然後熟碾其大要旋碾則色白或經宿則色已昏矣

羅茶

羅細則茶浮麤則水浮

候湯

候湯最難未熟則沫浮過熟則茶沉前世謂之蟹眼者過熟湯也沉瓶中煮之不可辯故曰候湯最難

燴盞

凡欲點茶先須燴盞令熱冷則茶不浮

點茶

茶少湯多則雲脚散湯少茶多則粥面聚建人謂之鈔茶一錢七先注湯調令極勻又添注八環迴擊拂湯上盞可四分則止眊其面色鮮白著盞無水痕為絕佳建安開試以水痕先者為負耐久者為勝故較勝負之說曰相去一水兩水

下篇論茶器

茶焙

茶焙編竹為之裹以蒭葉蓋其上以收火也隔其中以有容也納火其下去茶尺許常溫溫然所以養茶色香味也

茶籠

茶不入焙者宜密封裹以蒭籠盛之置高處不近濕氣

砧椎

砧椎蓋以砧茶砧以木為之椎或金或鐵取於便用

茶鈴

茶鈴屈金鐵為之用以炙茶

茶碾

茶碾以銀或鐵為之黃金性柔銅及礪石皆能生銹  
音星不入用

茶羅

茶羅以絕細為佳羅底用蜀東川鵝溪畫絹之密者  
投湯中揉洗以冪之

茶盞

茶色白宜黑盞建安所造者紺黑紋如兔毫其杯微  
厚燻之久熱難冷最為要用出他處者或薄或色紫  
皆不及也其青白盞鬪試家自不用

茶匙

茶匙要重擊拂有力黃金為上人間以銀鐵為之竹

者輕建茶不取

湯瓶

瓶要小者易候湯又點茶注湯有準黃金為上人間  
以銀鐵或瓷石為之

後序

臣皇祐中脩起居注奏事

仁宗皇帝屢承

天問以建安貢茶并所以試茶之狀臣謂論茶雖禁  
中語無事於密造茶錄二篇上進後知福州為掌書  
記竊去藏藁不復能記知懷安縣樊紀購得之遂以  
刊勒行於好事者然多舛謬臣追念

先帝顧遇之恩攬本流涕輒加正定書之於石以求

其傳治平元年五月二十六日三司使給事中臣

方金

四

東溪試茶錄

宋

子安集

隄首七閩山川特異峻極迴環勢絕如甌其陽多銀  
銅其陰孕鉛鐵厥土赤墳厥植惟茶曾建而上羣峰  
益秀迎抱相向草木叢條水多黃金茶生其間氣味  
殊美豈非山川重複土地秀粹之氣鍾於是而物得  
以宜歟北苑西距建安之回溪二十里而近東至東  
宮百里而遙姪名有三十六  
東東宮其一也過回溪踰東宮則僅能  
成餅耳獨北苑連屬諸山者最勝北苑前枕溪流北  
涉數里茶皆氣弁然色濁味尤薄惡况其遠者乎亦  
猶橘過淮為枳也近蔡公作茶錄亦云隔溪諸山雖  
及時加意製造色味皆重矣今北苑焙風氣亦殊先



春朝晴常雨霽則霧露昏蒸晝午猶寒故茶宜之茶  
宜高山之陰而喜日陽之早自北苑鳳山南直苦竹  
園頭東南屬張坑頭皆高遠先陽處歲發常早芽極  
肥乳非民間所比次出壑源嶺高土決地茶味甲於  
諸焙丁謂亦云鳳山高不百丈無危峰絕崦而崗阜  
環抱氣勢柔秀宜乎嘉植靈卉之所發也又以建安  
茶品甲於天下疑山川至靈之卉天地始和之氣盡  
此茶矣又論石乳出壑嶺斷崖缺石之間蓋草木之  
仙骨丁謂之記錄建溪茶事詳備矣至於品載止云  
北苑壑源嶺及惣記官私諸焙千三百三十六耳近  
蔡公亦云唯北苑鳳凰山連屬諸焙所產者味佳  
四方以建茶爲目皆曰北苑建人以近山所得

之壑源好者亦取壑源口南諸葉皆云彌珍絕傳致  
之間識者以色味品第反以壑源爲疑今書所異者  
從二公紀土地勝絕之目具疏園圃百名之異香味  
精麤之別庶知茶於草木爲靈最矣去畝步之間別  
移其性又以佛嶺葉源沙溪附見以質二焙之美故  
曰東溪試茶錄自東宮西溪南焙北苑皆不足品第  
今略而不論

惣敘焙名

北苑諸焙或遺民間或隸北  
苑前書未盡今始終其事

舊記建安郡官焙三十有八自南唐歲率六縣民採  
造大爲民間所苦我宋建隆已來環北苑近焙歲取  
上供外焙俱還民間而裁稅之至道年中始分游坑  
臨江汾常西濠洲西小豐大熟六焙隸南劍又免五

縣茶民專以建安一縣民力裁足之而除其口率泉慶曆中取蘇口曾坑石坑重院還屬北苑焉又丁氏舊錄云官私之焙千三百三七有六而獨記官焙三十二東山之焙十有四北苑龍焙一乳橘內焙二乳橘外焙三重院四壑嶺五謂源六范源七蘇口八東宮九石坑十建溪十一香口十二火梨十三開山十四南溪之焙十有二下瞿一濠洲東二汾東三南溪四斯源五小香六際會七謝坑八沙龍九南鄉十中瞿十一黃熟十二西溪之焙四慈善西一慈善東二慈惠三船坑四北山之焙二慈善東一豐樂二

北苑 曾坑 石

建溪之焙三十有二北苑首其一而園別為二十五

苦竹園頭甲之鼯鼠窠次之張坑頭又次之苦竹園頭連屬窠坑在大山之北園植北山之陽大山多脩木叢林鬱蔭相及自焙口達源頭五里地遠而益高以園多苦竹故名曰苦竹以高遠居衆山之首故曰園頭直西定山之隈土石迴向如巢然南挾泉流積陰之處而多飛鼠故曰鼯鼠窠其下曰小苦竹園又西至于大園絕山尾踈竹翳翳昔多飛雞故曰雞藪窠又南出壤園麥園言其土壤沃宜麩麥也自青山曲折而北嶺勢屬如貫魚凡十有二又隈曲如窠巢者九其地利為九窠十二壠隈深絕數里曰廟坑坑有山神祠焉又焙南直東嶺極高峻曰教練壠東入張坑南距苦竹帶北岡勢橫直故曰坑坑又北出鳳

鳳山其勢中踣如鳳之首兩山相向如鳳之翼因取象焉鳳凰山東南至干袁雲壠又南至張坑又南最高處曰張坑頭言昔有袁氏張氏居於此因名其地焉出袁雲之北平下故曰平園絕嶺之表曰西際其東為東際焙東之山縈紆如帶故曰帶園其中曰中歷坑東又曰馬鞍山又東黃淡窠謂山多黃淡也絕東為林園又南曰柢園又有蘇口焙與北苑不相屬昔有蘇氏居之其園別為四其最高處曰曾坑際上又曰厓園又北曰官坑上園下坑園慶曆中始入北苑歲貢有曾坑上品一斤叢出於此曾坑山淺土薄苗發多紫復不肥乳氣味殊薄今歲貢以苦竹園茶充之而蔡公茶錄亦不云曾坑者佳又石坑者涉

溪東北距焙僅一舍諸焙絕下慶曆中分屬北苑園之別有十一曰大畚二曰石雞望三曰黃園四曰石坑古焙五曰重院六曰彭坑七曰連湖八曰嚴曆九曰烏石高十曰高尾山多古木脩林今為木焙取材之所園焙歲久今廢不開二焙非產茶之所今附見之

壑源附葉源

建安郡東望北苑之南山叢然而秀高踣數百丈如郭郭焉民間所謂其絕頂西南下視建之地邑謂之望州山起壑源口而西周抱北苑之羣山迤邐南絕其尾巋然山阜高者為壑源頭言壑源嶺山自此首也大山南北以限沙溪其東曰壑水之所出水出山

之南東北合為建溪壑源口者在北苑之東北南徑數里有僧居曰承天有園隴北稅官山其茶甘香特勝近焙受水則渾然色重粥面無滓道山之南又西至于章歷章歷西曰後坑西曰連焙南曰焙山又南曰新宅又西曰嶺根言北山之根也茶多植山之陽其土赤埴其茶香少而黃白嶺根有流泉清淺可涉涉泉而南山勢回曲東去如鈎故其地謂之壑嶺坑頭茶為勝絕處又東別為大窠坑頭至大窠為正壑嶺寔為南山土皆黑埴茶生山陰欸味甘香厥色青曰及受水則淳淳光澤民間謂之冷粥面祝其面渙散如粟雖去社茅葉過老色益青明氣益鬱然其止則苦去而甘至民間謂之草木大味是也他焙芽葉遇老色益青濁氣

益勃然甘至則呀去而苦留為異矣大窠之東山勢平盡曰壑嶺尾茶生其間色黃而味多土氣絕大窠南山其陽曰林坑又西南曰壑嶺根其西曰壑嶺頭道南山而東曰穿欄焙又東曰黃際其北曰李坑山漸平下茶色黃而味短自壑嶺尾之東南溪流繚繞岡阜不相連附極南塢中曰長坑踰嶺為葉源又東為梁坑而盡于下湖葉源者土赤多石茶生其中色多黃青無粥面粟紋而頗明爽復性重喜沉為次也

佛嶺

佛嶺連接葉源下湖之東而在北苑之東南隔壑源溪水道自章阪東際為丘坑坑口西對壑源亦曰壑口其茶黃白而味短東南曰曾坑今屬北苑其正東曰後

歷曾坑之陽曰佛嶺又東至于張坑又東曰李坑又有硬頭後洋蘇池蘇源郭源南源畢源苦竹坑歧頭槎頭皆周環佛嶺之東南茶少甘而多苦色亦重濁又有篔源音贛此字未石門江源白沙皆在佛嶺之東北茶泛然縹塵色而不鮮明味短而香少為劣耳

沙溪

沙溪去北苑西十里山淺土薄茶生則葉細芽不肥乳自溪口諸焙色黃而土氣自龔滌南曰挺頭又西曰章坑又南曰永安西南曰南坑滌其西曰研溪又有周坑范源温湯滌厄源黃坑石龜李坑章坑章村小梨皆屬沙溪茶大率氣味全薄其輕而浮浮浮知土色製造亦殊壑源者不多留膏蓋以去膏盡則

少而無澤也茶之面無光澤也故多苦而少甘

茶名別茶之名類

茶之名有七一曰白葉茶民間大重出於近歲園焙時有之地不以山川遠近發不以社之先後芽葉如紙民間以為茶瑞取其第一者為鬪茶而氣味殊薄非食茶之比今出壑源之入窠者六葉仲元葉世萬葉世積壑源巖下一葉務源頭二葉廂壑源後坑壑源嶺根三葉公葉居林坑黃滌一畝丘坑一章游用畢源一照王大佛嶺尾一餅道沙溪之大梨滌上一瀟高石巖一院雲梯大梨一韶研溪嶺根一者任道次有柑葉茶樹高丈餘徑頭七八寸葉厚而圓狀類柑橘之葉其芽發即肥乳長二寸許為食茶之上品三曰早茶亦

類柑葉發常先春民間採製為試焙者四曰細葉茶  
葉比柑葉細薄樹高者五六尺芽短而不乳今生沙  
溪山中蓋土薄而不茂也五曰稽茶葉細而厚密芽  
晚而青黃六曰晚茶蓋雞茶之類發比諸茶晚生於  
社後七曰叢茶亦曰藥茶叢生高不數尺一歲之間  
發者數四貧民取以為利

採茶辨茶須知製  
造之始故次

建溪茶比他郡最先北苑壑源者尤早歲多暖則先  
驚蟄十日即芽歲多寒則後驚蟄五日始發先芽者  
氣味俱不佳唯過驚蟄者最為第一民間常以驚蟄  
為候諸焙後北苑者半月去遠則益晚凡採茶必以  
晨興不以日出日出露晞為陽所薄則使芽之

滋耗於內茶及受水而不鮮明故常以早為最凡斷  
芽必以甲不以指以甲則速斷不柔以指則多溫易  
損擇之必精濯之必潔蒸之必香火之必良一失其  
度俱為茶病則民間常以春陰為擇茶得時日出而採  
則芽葉易損建人謂之擇辦不鮮是也

茶病試茶辨味必須知  
茶之病故又次之

芽擇肥乳則甘香而粥面着盞而不散土瘠而芽短  
則雲脚渙亂去盞而易落葉梗半則受水鮮白葉梗  
短則色黃而泛梗謂芽之身除去白合處茶烏蒂白  
民以茶之色味俱在梗中合茶之大病不去烏蒂則色黃黑而惡不去白合則  
味苦澁論備疑蒸芽必熟去膏必盡蒸芽未熟則草  
木氣存則知去膏未盡則色濁而味重受煙則香奪  
壓黃則味失此皆茶之病也受煙謂過黃時火中有  
煙使茶香盡而煙臭不

去也。履去膏之。明。然。氣。如。飯。味。也。黃。七

東溪試茶錄

酒訓

酒名

寶 子野

說文曰醑酒母也醴一宿酒也醪滓汁酒也酎三重酒也醕薄酒也醕昔酒也

歡伯

酒為歡伯其義見易林無貴賤賢不肖夷夏共甘而樂之

播酒

皮日休詩云明朝有物充君信播酒三瓶寄夜航播酒江外酒名

酒旗

韓非子云宋人沽酒懸幟甚高酒市有旗始見於此  
或謂之布

劉白墮

河東人劉白墮善釀六月以甕盛酒於日中經旬味  
不動而愈香美使人久醉朝士千里相饋號白鶴觴  
亦名騎驢酒

醉聖

李由每醉為文未嘗差人目為醉聖白樂天自稱醉  
尹康中休自稱醉士

祖台州書

晉祖台州與王荊州書古人以酒為戒願君屏爵棄  
卮焚蠱毀榼殛儀狄於羽山放杜康於三危

崑崙觴

魏賈將有奴善別水嘗乘舟於黃河中流以匏瓠盛  
河源水七八升經宿色如絳以釀酒名崑崙觴芳味  
絕妙

般若湯

此僧謂為般若湯蓋瘦詞以避法禁

卧黍穰

凡人醉卧黍穰中必成癩醉而飲茶必發膀胱氣食  
鹹多成消中

癭木杯

松陵唱和有癭木杯詩蓋用木節為之

竹根



老杜詩云醉倒終同卧竹根蓋以竹根爲飲器也見  
江淹集

蓮子杯

唐人有蓮子杯白公詩中稱之周穆王時有杯名常  
滿

安石榴

頓孫國有安石榴取汁停盆中數日成美酒

酒令

酒令云孟嘗門下三千客大有同人湟水渡頭十萬  
羊未濟小畜又云鋤麋觸槐死作木邊之鬼豫讓吞  
炭終爲山下之灰又云夏禹見雨下使李牧送木履  
與蕭何蕭何道何消田單定墾田使貢禹送禹貢與

李德李德云得履又云寺裏餵牛僧茹草觀中煮菜  
道供柴又曰山上採黃茶下山逢着老翁吟老翁吟  
云白頭搔更短渾欲不勝簪上山採文藤下山逢着  
醉胡僧醉胡僧云何年飲着聲聞酒直到而今醉不  
醒山上採烏頭下山逢着少年遊少年遊云霞鞍金  
口騮豹袖紫貂裘又云碾茶曹子建開匣木懸虛

酒譜終

本心齋蔬食譜

門人清章友善書堂陳

達叟編

本心翁齋居宴坐玩先天易對博山爐紙帳梅  
花石鼎茶葉自奉泊如也客從方外來竟日清  
言各有饑色呼山童供蔬饌客嘗之謂無人間  
煙火氣問食譜予口授二十品每品贊十六字  
與味道腴者共之

啜菽 菽豆也今豆腐條切淡煮蘸以五味

禮不云乎啜菽飲水素以絢兮瀏其清矣

羹菜

凡畦蔬根葉花實皆可羹也

先聖齋如菜羹瓜祭移以奉賓乃敬之至

粉糝

粉米蒸成加糖日飴

天官邊人糗餌粉資未見君子怒如調饑

薦韭 春薦韭一名鍾乳草

四之日蚤幽風奈韭我思古人如蘭其臭

貽來 來小麥也今水引蝴蝶麩

貽我來思玉屑塵細六出飛花天一生水

玉延 山藥也炊熟片切漬以生蜜

山有靈藥錄于仙方削數片玉漬百花香

瓊珠 圓眼乾荔也擘開取實煮以清泉

汲金井水煮瓊珠羹蚌胎的皦龍目晶瑩

玉磚 炊餅方切椒鹽糝之

截彼圓璧琢成方磚有馨斯椒薄灑以鹽

銀甕 黃甕白水薑椒和之

泠泠水白剪剪銀黃甕鹽風味牙齒宮商

水團 秫粉包糖香湯浴之

團團秫粉點點蔗霜浴以沉水清甘且香

玉版 笋也可羹可滷

春風抽籜冬雪挑鞭淇奧公族孤竹君孫

雪藕 蓮根也生熟皆可薦蔬

中虛七竅不染一塵豈但爽口自可觀心

工酥 蘆菔也作玉糝羹

雪浮玉糝月浸瑤池咬得菜根百事可為

炊栗 蒸開密漬

周人以栗亦可以贄紫殼吹開黃中通理

煨芋 煨香片切

朝三暮四狙公何為卻彼羊羔啗吾蹲鴟

采杞 狗杞也可餅可羹

丹實纍纍綠苗菁菁餌之羹之心開目明

甘藷 藷菜也東坡有食藷法且曰天生此物為幽人山居之福

誰謂荼苦其甘如蔗天生此物為山居賜

藷粉 藷豆粉也鋪藷為羹

碾破綠珠撒成銀縷熱蠲金石清徹肺腑

紫芝 蕁也木蕁為良

漆園之菌商山之芝溼生者腴卉生者奇

白粲 炊玉粒沃以香湯

釋之叟叟烝之浮浮有一簞食吾復何求

已上二十品不必求備得四之一斯足矣前五

品出經典列之前筵尊經也後十五品有則具

無則止或樽酒醅醑暢敘幽情但勿醺醑恐俗

此會詩詠采蘋禮嚴祭菜澗溪沼沚之毛可羞

王公可薦鬼神以之待賓誰曰不宜第未免貽

笑於公膳侯鯖之家然不笑不足為道彼笑吾

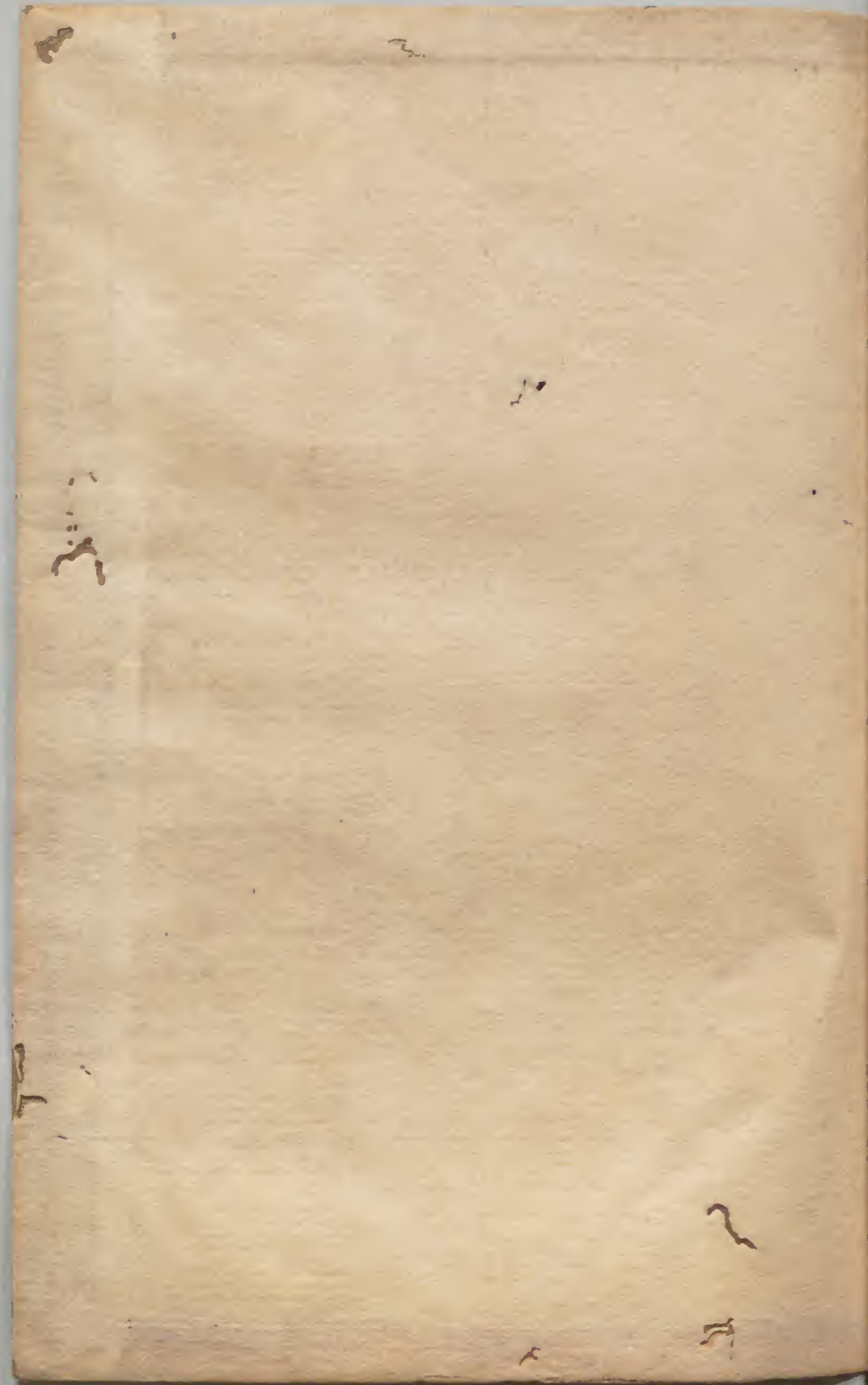
吾笑彼客辭出門大笑吾歸隱几亦一笑手錄

畢又自笑目閱過輒一笑萬一此譜散在人間

世其傳笑將無窮也

本心齋蔬食譜

寫苦閑畢



Seal impression in seal script (shu) characters, likely a library or collection stamp.

