

辰星聲入關

石土音閉清

○ ○ ○ 六德

弃 □ 米尾匹 ■

○ ○ ● ● ●

■ ■ ■ ■ ■ ■

辰星聲七下唱地之

石土音五上和天之

○ 用音一百五十二是

用聲一百一十二是

入謂入聲關音入聲關

謂閉音清聲閉音清

辰辰聲入翕

聲五百六十

辰辰聲入翕

石石音閉濁

○ ○ ○ 玉北

蚪堯民未瓶 ■

○ 妾 ● ● ●

■ ■ ■ ■ ■ ■

辰辰聲七下唱地之

石石音五上和天之

用音一百五十二是

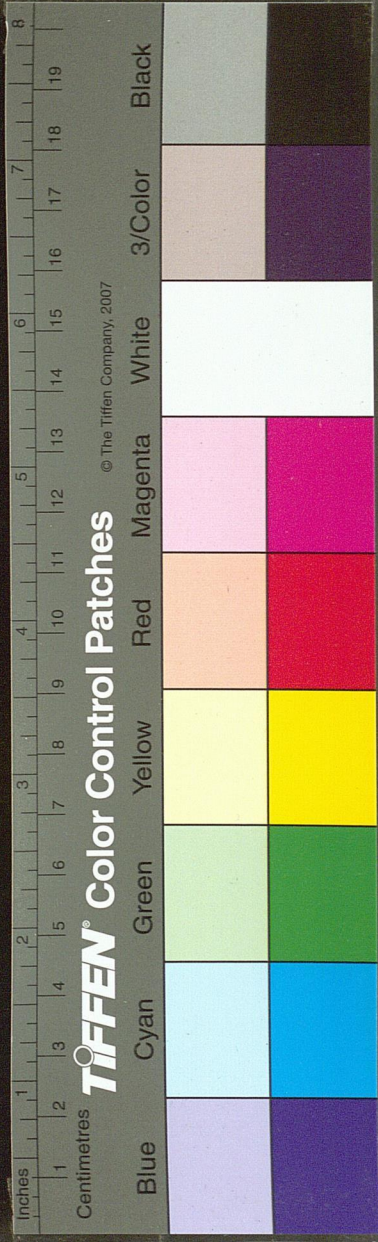
用聲一百一十二是

謂入聲翕音入聲翕

謂閉音濁聲閉音濁

音一千六十四

聲五百六十



聲 三 聲 二 聲 一

君	臣	元	千	兄	丁	光	良	回	開	禾	多	日
允	引	犬	典	永	井	廣	兩	每	宰	火	可	月
吳	良	半	且	瑩	亘	况	向	退	愛	化	个	星
○	○	○	○	○	○	○	○	○	○	人	舌	辰

辰者天之體日月所會之纒次

平 上 去 入

正聲數圖

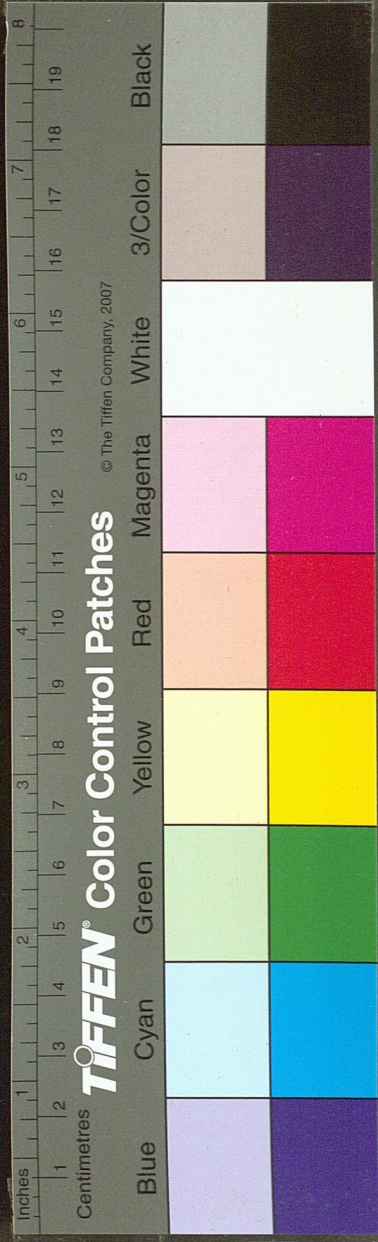
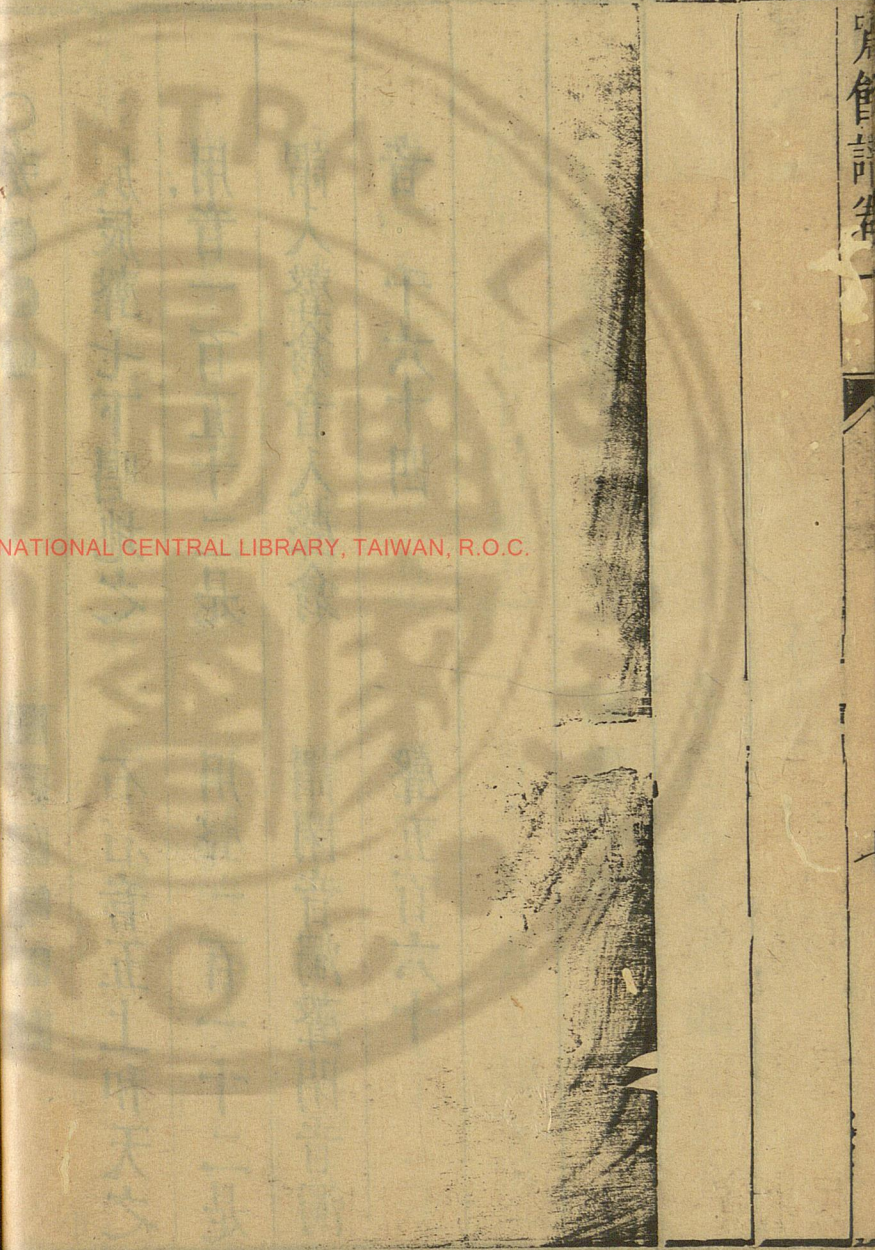
聲音數

三 音 二 音 一 音

日	母	□	安	吾	五	黃	黑	□	坤	□	古	水
兒	馬	父	亞	牙	瓦	華	花	□	巧	□	甲	火
眉	美	王	乙	月	仰	雄	香	乾	丘	近	九	土
民	米	寅	一	堯	□	賢	血	蚪	弃	揆	癸	石

開 發 收 閉

正音數圖



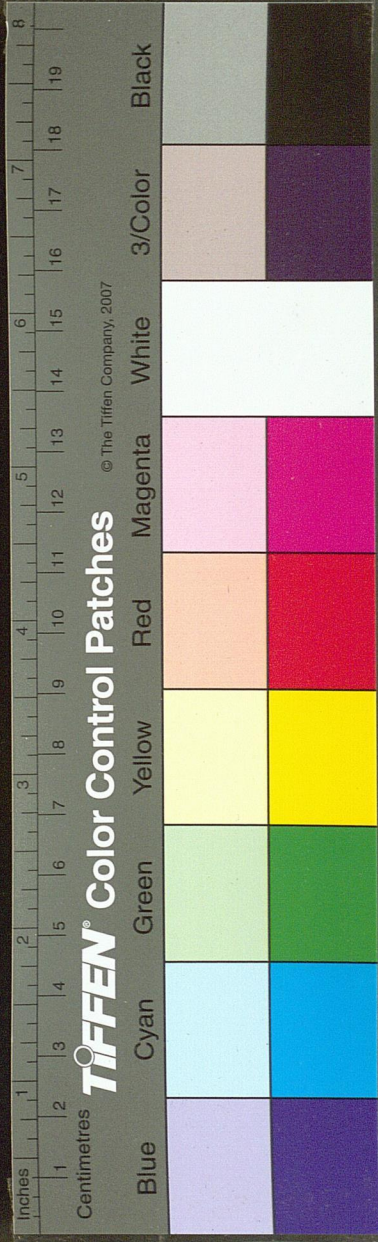
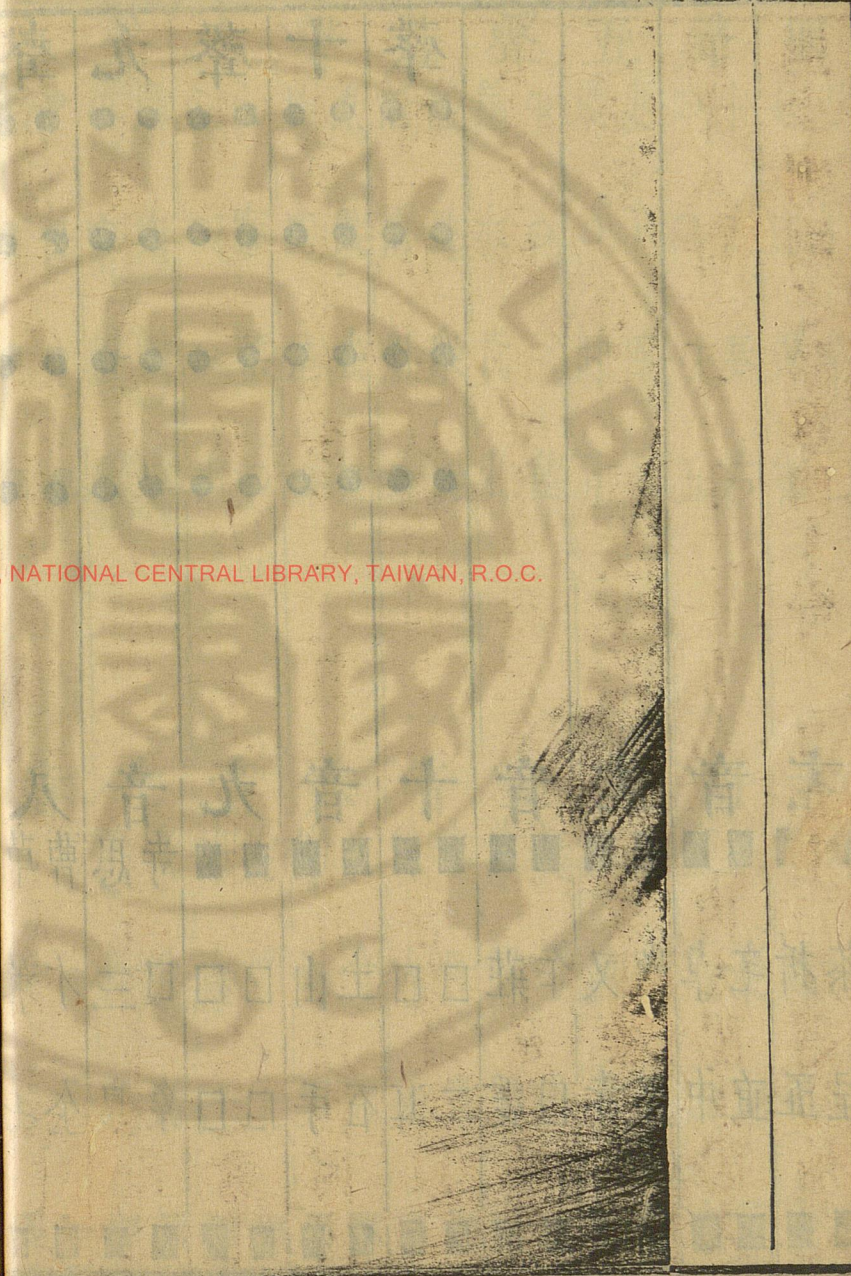
國家圖書館 NATIONAL CENTRAL LIBRARY, TAIWAN, R.O.C.

邵伯溫曰太陽之數十。少陽之數十。太剛之數十。少剛之數十。太陰之數十。少陰之數十。太柔之數十。少柔之數十。二太陰少陰太柔少柔之數凡四十有八。以四因四十得一百六十。以四因四十八得一百九十二。以一百六十因一百九十二得三萬七百二十。是謂動植之全數。一百六十內去太陰少陰太柔少柔之體數四十八。得一百一十二。一百九十二內去太陽少陽太剛少剛之體數四十。得一百五十二。是謂動植之

陽會詩卷一

鼓音數

十



用數以一百一十二。唱一百五十二。得一萬七千二
十四。以一萬七千二十四。唱一萬七千二十四。得二
萬八千九百八十一萬六千五百七十六。是謂動植
之通數。物有聲色氣味。可考而見。唯聲為甚。有一物
則有一聲。有聲則有音。有律則有呂。故窮聲音律呂。
以窮萬物之數。數亦以四為本。本乎四象故也。自四
象而為八卦。自八卦而為六十四。天地萬物之數。備
于其間矣。此與前元會運世其法同。日日聲。即元之
元。日之日也。日月聲。即元之會。日之月也。日星聲。則
元之運。日之星也。日辰聲。則元之世。日之辰也。餘可
類推矣。

西山蔡氏曰。凡太陽太剛少陽少剛之體數皆十。康節

曰陽數一又日月星辰四象相因而為十六。以十因

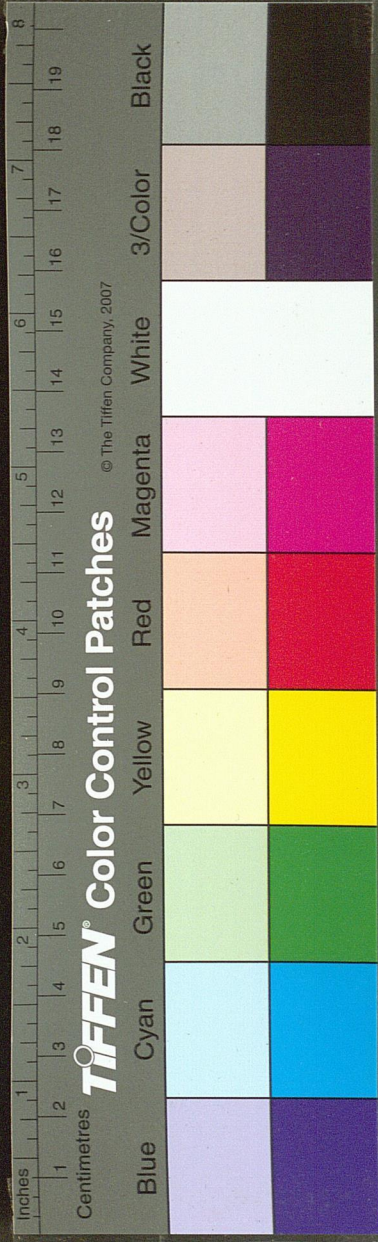
十六。為一百六十。凡太陰太柔少陰少柔之體數皆

十二。康節曰陰數二又水火土石四象相因亦為十

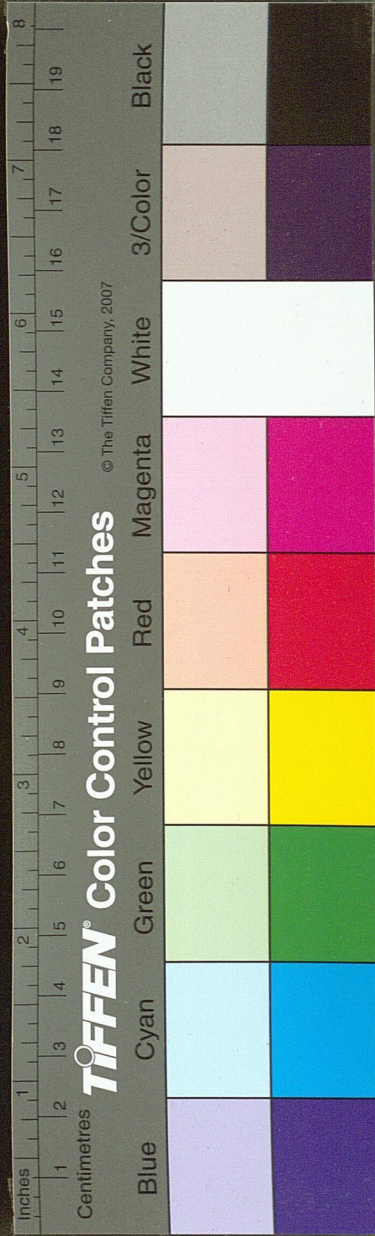
六。以十二因十六。為一百九十二。為日月星辰水火

土石之體。以一百六十。因一百九十二。得三萬七百

二十。為動。以一百九十二。因一百六十。亦得三萬七



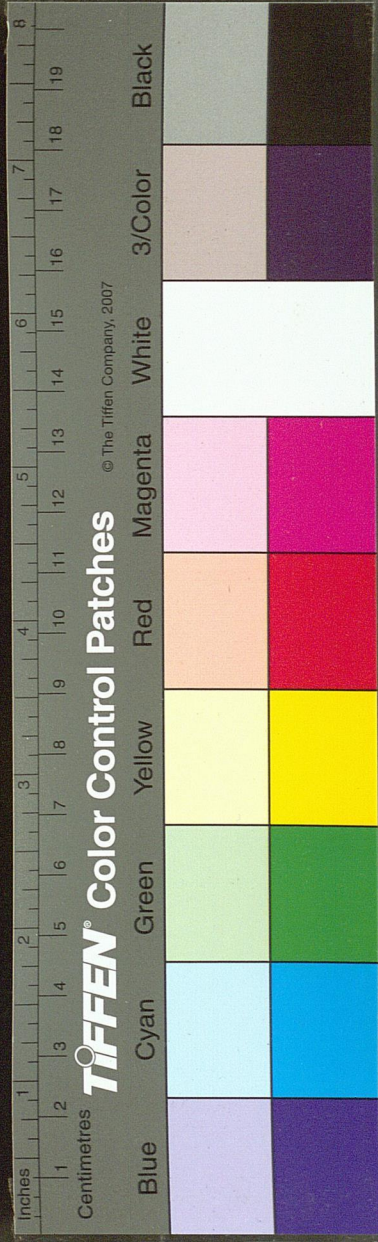
百二十爲植。是爲動植之全數。於一百六十中去太陰少陰太柔少柔之體數四十八。得一百一十二。爲日月星辰之用數。於一百九十二中去太陽少陽太剛少剛之體數四十。得一百五十二。爲水火土石之用數。以一百一十二。因一百五十二。得一萬七千二十四。爲動物之用數。以一百五十二。因一百一十二。亦得一萬七千二十四。爲植物之用數。又以一萬七千二十四。乘一萬七千二十四。得二萬八千九百八十一萬六千五百七十六。爲動植通數。凡日月星辰寒暑晝夜性情形體耳目鼻元會運世皇帝王伯之數。皆百六十。水火土石雨風露雷走飛草木色聲氣味歲月日辰。易書詩春秋之數。皆一百九十二。其去體得用。宛轉相因。同一法也。物有聲色氣味。唯聲爲盛。且可以書別。故以正聲之平上去入。正音之開發。收閉列而爲圖。以見聲音之全數。其○有其聲而無其字者也。其□有其音而無其字者也。但以上下聲音調之。則自可通。其●卽所去之四十八。其■卽所去之四十二也。陽數用十。陰數用十二者。卽易之陽數



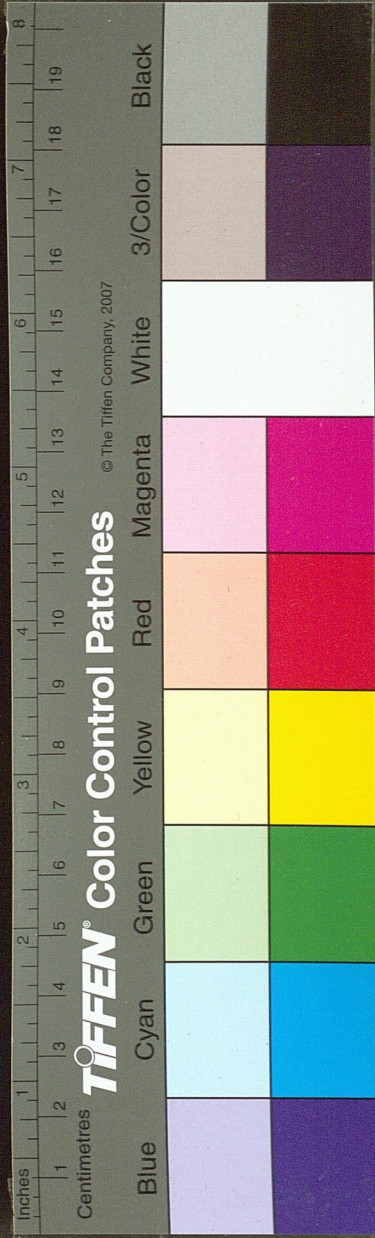
用六也。

鍾氏過曰右圖天之體數四十。地之體數四十八。天數以日月星辰相因爲一百六十。地數以水火土石相因爲一百九十二。於天數內去地之體數四十八。得一百一十二。是謂天之用聲。於地數內去天之體數四十。得一百五十二。是謂地之用音。凡日月星辰四象爲聲。水火土石四象爲音。聲有清濁。音有關翕。遇奇數則聲爲清。音爲關。遇偶數則聲爲濁。音爲翕。聲皆爲律。音皆爲呂。以律唱呂。以呂和律。天之用聲。別以平上去入者一百一十二。皆以開發收閉之音和之。地之用音。別以開發收閉者一百五十二。皆以平上去入之聲唱之。據圖觀之。直看則第一字爲日。聲水音。第二字爲月。聲火音。第三字爲星。聲土音。第四字爲辰。聲石音。

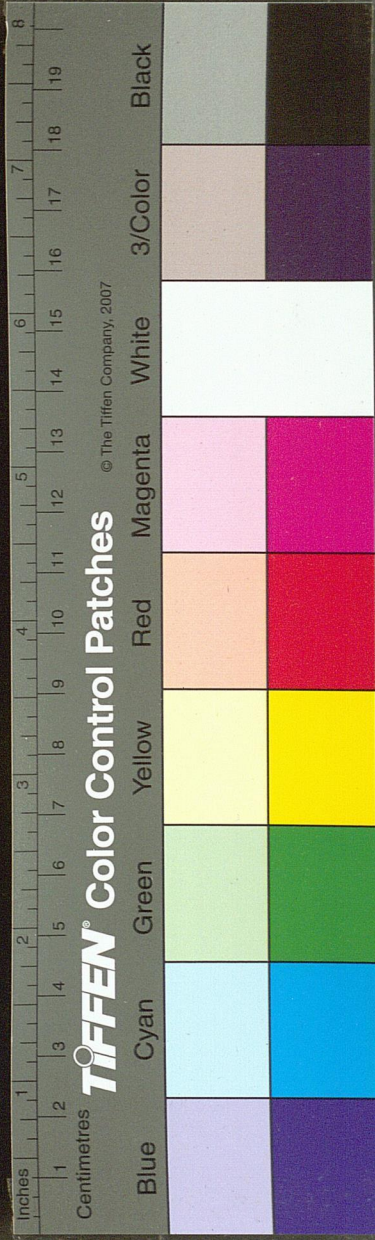
又曰伊川丈人云音非有異同人非有異。同方有異同。謂風土殊而呼吸異故也。東方之音在



齒舌南方之音在唇舌。西方之音在嚙舌。北方之音
在喉舌。便於喉者不利于唇。便於齒者不利于嚙。由
是訛正牽乎僻論。是非出乎曲說。繁然殺亂於天下
矣。不有正聲正音。烏能正之哉。噫。聲音之生也久矣。
其必待人而後正者耶。人能正而復有待者耶。知其
說者。從天地之道。而不爲私焉。始可與言聲音者矣。
天有陰陽。地有剛柔。律有闢翕。呂有唱和一陰一陽
交。而日月星辰備焉。一柔一剛交。而金木水火備焉。
一闢一翕交。而平上去入備焉。一唱一和交。而開發
收閉備焉。日月星辰備。而萬情生焉。金木水火備。而
萬情成焉。平上去入備。而萬聲生焉。開發收閉備。而
萬音生焉。律隨天而變。呂隨地而化。闢隨陽而出。翕
隨陰而入。唱隨剛而上。和隨柔而下。然後律呂隨音
宮徵羽角之道。各得其正矣。陽生日。陰生月。剛生星。
柔生辰。剛生金。柔生土。陽生火。陰生水。日月星辰。金
土水火。而天地正焉。是知律呂聲音之道。可以行天
地矣。日生日。月生耳。星生鼻。辰生口。金生氣。土生味。
火生色。水生聲。目耳鼻口氣味聲色正。而人道正焉。



是知律呂聲音之道。可以行人事矣。目之體數十。耳之體數十二。鼻之體數十。口之體數十二。氣之體數十。味之體數十二。色之體數十。聲之體數十二。進目鼻氣色之體數。退耳口味聲之體數。是謂正律之用數。以正律之用數。協正呂之用數。是謂正音之用數。以正呂之用數。和正律之用數。是謂正聲之用數。正律之用數。一百一十二。正呂之用數。一百五十二。正聲之用數。萬有七千二十四。正音之用數。萬有七千二十四。律感呂而聲生焉。呂感律而音生焉。律呂與天地同和。聲音與律呂同順。是故古之聖王。見天地萬物之情。暢然後作樂。以崇之。命工以和之。以詩言志。以歌詠言。以聲依永。以律和聲。此所謂八音克諧。而百獸率舞。人神以和。而鳳凰來儀。則是學也。豈直言釋音文義而已哉。



甲乙丙丁戊巳庚七大位皆然除辛壬癸為●

翁 聲辰日	闢 聲星日	翁 聲月日	闢 聲日日
无妄 聲辰月	同人 聲星月	履 聲月月	乾 聲日月
隨 聲辰星	革 聲星星	兌 聲月星	夬 聲日星
噬嗑 聲辰辰	離 聲星辰	睽 聲月辰	大有 聲日辰
震 聲辰辰	豐 聲星辰	歸妹 聲月辰	大壯 聲日辰

平

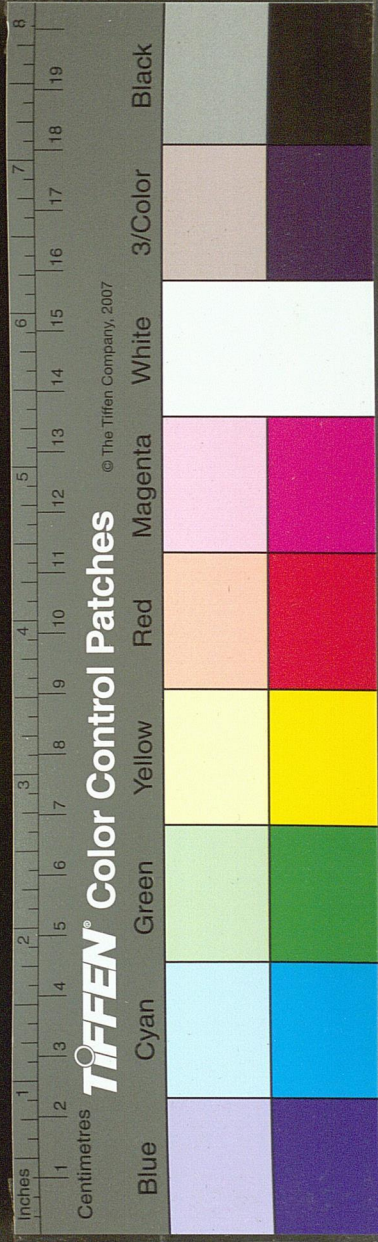
上

去

入

天門十六位為天聲之闢翁

音韻音文養而...
 而百輝卒...
 法以...
 天賦...
 命工...
 良天...



NATIONAL CENTRAL LIBRARY, TAIWAN, R.O.C.

地戶十六位為地音之清濁

開 發 收 閉

清水 坤火 剝水 比石 觀石

濁水 謙火 艮土 蹇火 漸石

清土 師火 蒙土 坎土 渙石

濁水 升火 蠱土 井石 巽石

十二大位寅卯辰巳午未申酉戌亥子丑皆同此圖

天之用聲一百一十一舉要

乾平 日 日 聲 關
大 星 日 聲 去
大 辰 日 聲 入

甲 一 多 七 歌 可 二 十 三 疴 個 三 十 七 個 舌 十 七 薛

乙 二 良 十 陽 兩 三 十 六 養 向 四 十 一 漾 〇 十 八 藥

丙 三 于 一 先 典 二 十 七 銑 旦 二 十 八 翰 〇 十 二 曷

二 仙 二 十 八 獮 三 十 三 線 十 七 薛

丁 四 刁 三 蕭 早 三 十 二 巧 孝 三 十 六 效 岳 四 覺

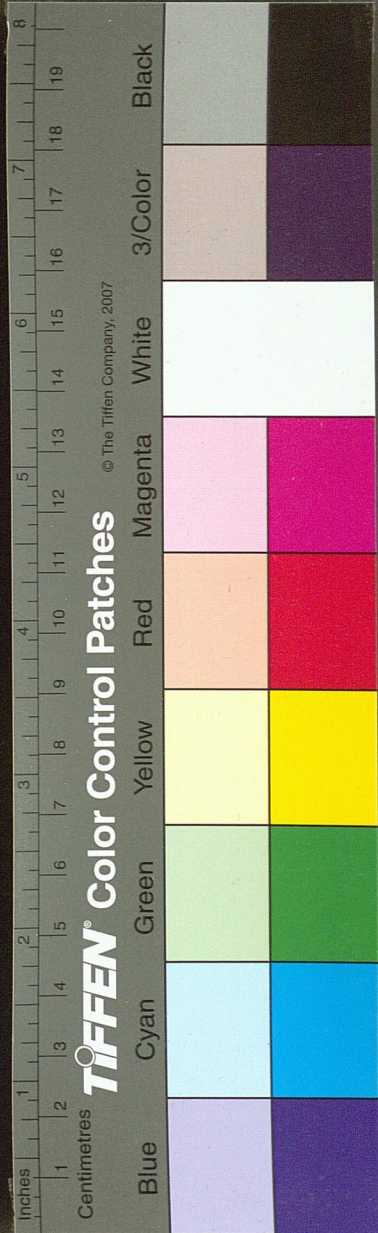
四 宵 二 十 九 篠 三 十 四 嘯 三 十 五 笑

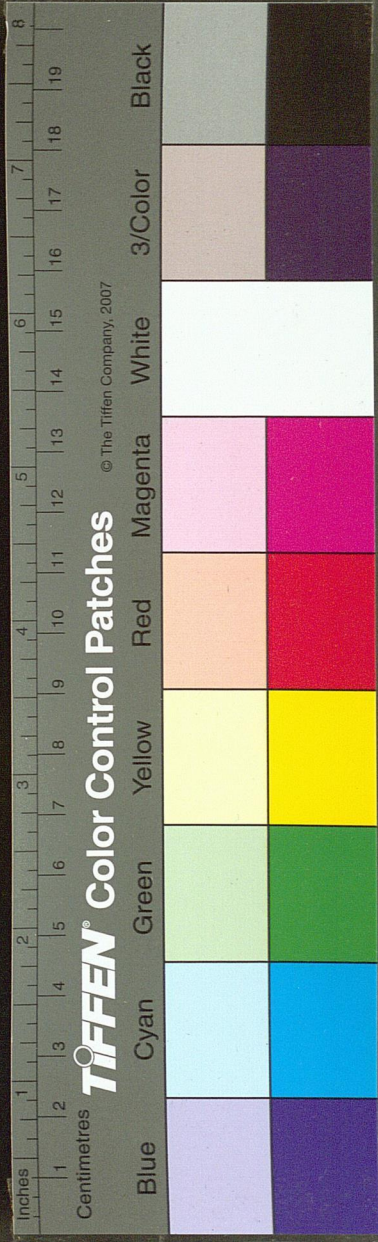
戊 五 妻 士 齊 子 六 止 四 六 至 日 六 質

蕭 余 普 卷 一

聲 音 數

上 七





明倫彙編

巳六宮一東 孔一董 衆一送 ○一屋

二冬 二宋 二沃

庚七心 二十侵審四十七寢 禁五十二沁 ○三十六緝

巳上元之元四大位。四聲所屬卦以平聲攝上去入聲。康節之法。有與韻不同者。只依皇極字姆徧排元來字姆有不該及者。今以類附次。

履 日月聲平 兌 月月聲上 睽 星月聲去 姝 辰月聲入

甲一禾八戈 火三十四果 化三十九過 八十一點

九麻 三十五馬 四十禡 十五鎔

乙二光 廣 況 ○

土唐 三十七蕩 四十二宥 十九鐸

四江 二講 四絳 四覺

丙三元 壬元 犬二十阮二十 半二十五願二十 ○十月

壬寬 二十一混 二十三問 十一沒

二齒 二十二狼 二十七恨

蕭余音卷一

聲音數

七

三彙

二十三旱

二十七翰

十二曷

二天歡

二十四浚

二十九渙

十三末

二毛刪

二十五潛

二十諫

十四黠

二天山

二十六產

三十一禡

十五鎔

丁四毛六豪

寶三十二皓

報二十七號

霍十九鐸

五爻

戊五衰五支

○四紙

帥六至

骨十一沒

七之

六止

五寘

二十四職

巳六龍三鐘

角二腫

用三用

○三燭

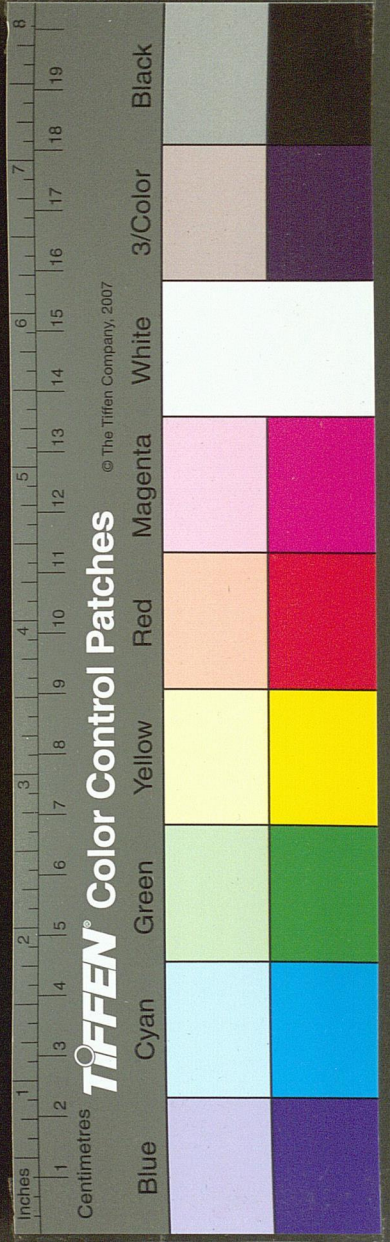
庚七○十八諄

○十七準

○五十二沁

十二十六緝

巳上元之會四大位四聲所屬卦



人日星聲

平關

苗月星聲

上關

離星星聲

去關

豐辰星聲

入關

甲一開十六怡

宰十五海

愛十九代

○十一沒

乙二丁十五青

井四十靜

亘四十五勁

○二十三錫

十四清

四十一迥

四十六徑

二十二昔

丙三臣十七真

引十六軫

艮二十震二十恨

○五質

十八諄

十七準

二十稕

六術

十九臻

七櫛

丁四牛十八尤

斗四十四有

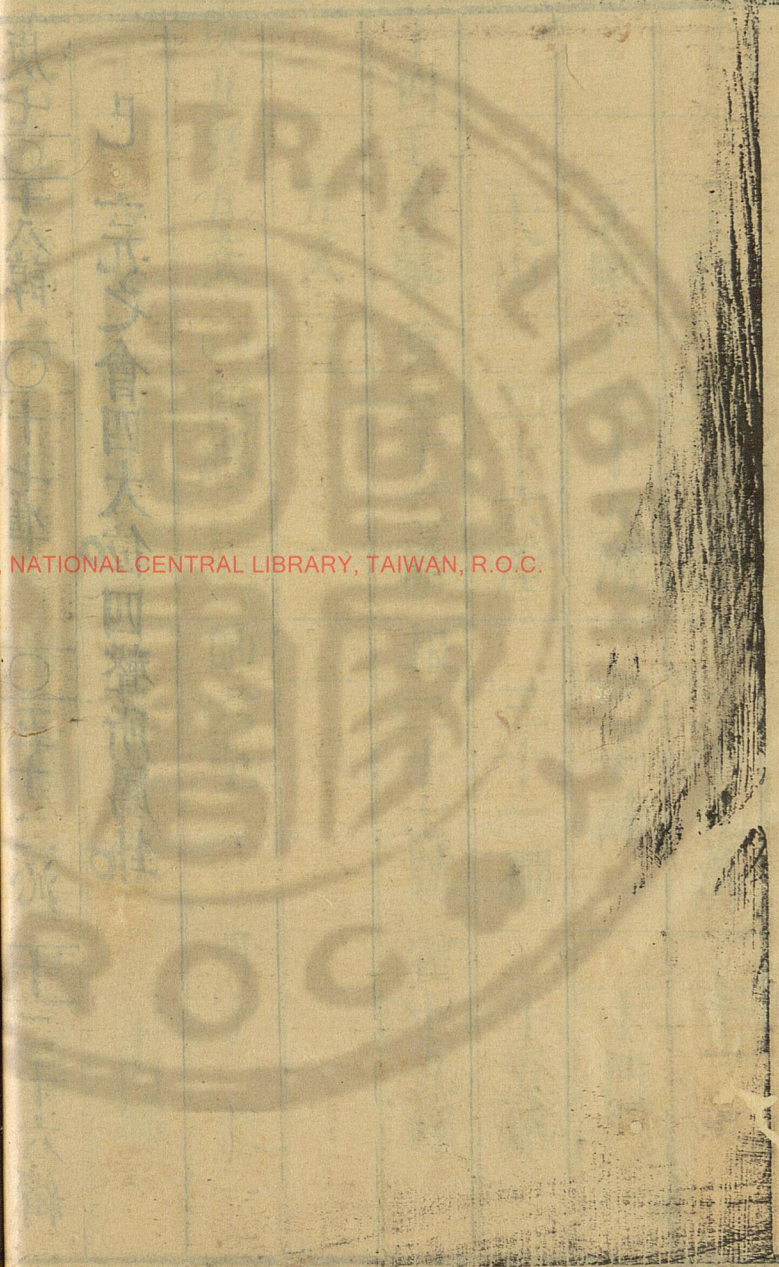
奏四十九宥

六一屋

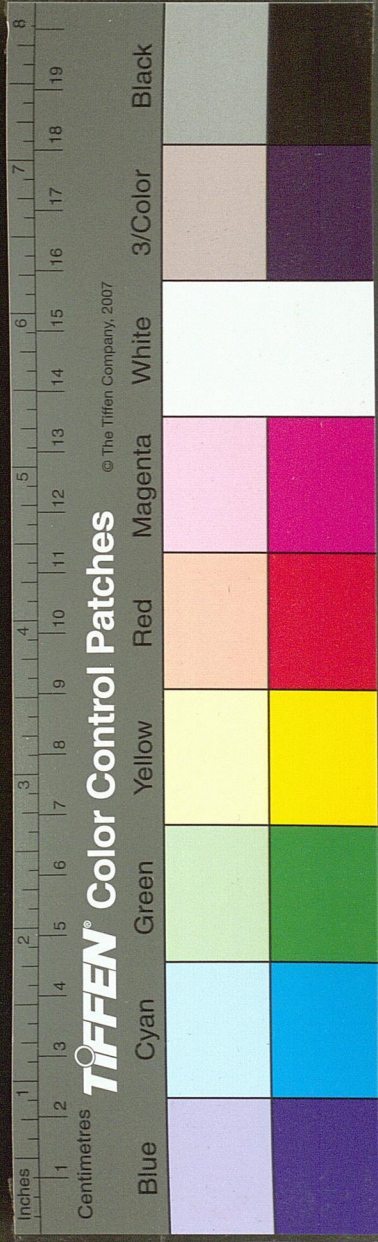
十九候

四十五厚

五十候



NATIONAL CENTRAL LIBRARY, TAIWAN, R.O.C.



二十幽

四十六黜

五十幼

戊五〇十七登

〇四十等

〇四十三嶝

德二十五德

十六蒸

四十三拯

四十七證

二十四職

巳六魚九魚鼠八語

去九御

〇一屋

十虞

九麋

十一暮

庚七男壬覃坎四十八感

欠五十七醜

〇十二曷

壬談

四十九敢

五十四闕

〇二十八盍

五十三勤

二十七合

壬七咸

五十三賺

五十八陷

二十二洽

壬九凡

二十五范

六十梵

三十四乏

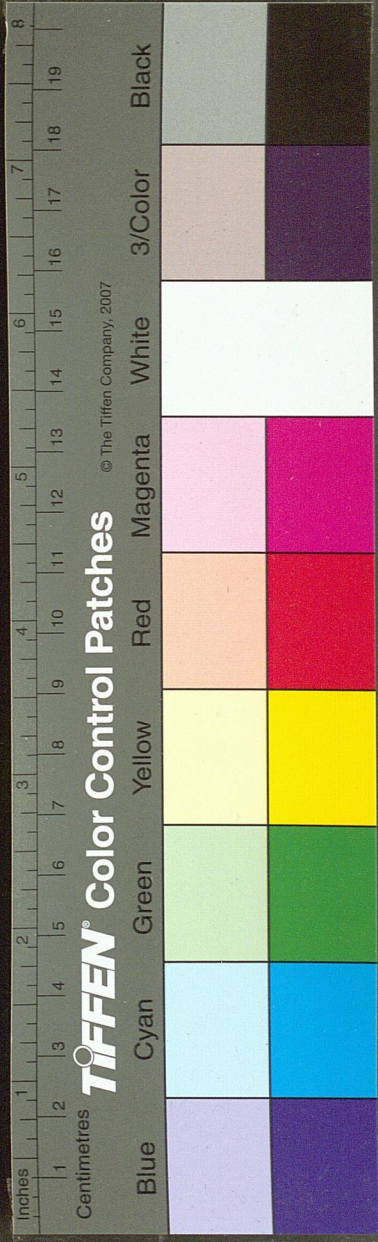
壬八銜

五十四檻

五十八鑑

三十三狎

巳上元之運四大位四聲所屬卦



辰

日辰聲

平翁

隨月辰聲

上翁

星

星辰聲

去翁

震辰辰聲

入翁

甲一回十五灰

每十四賄

退十四隊

○十四黠

十四雀

十三駭

十四泰

十六怪

十三皆

十四蟹

十五卦

乙二兄十二庚

永三十八梗

瑩四十六徑

十二耕

三十九耿

四十四諍

丙三君二十文

允十七準

與二十六恩

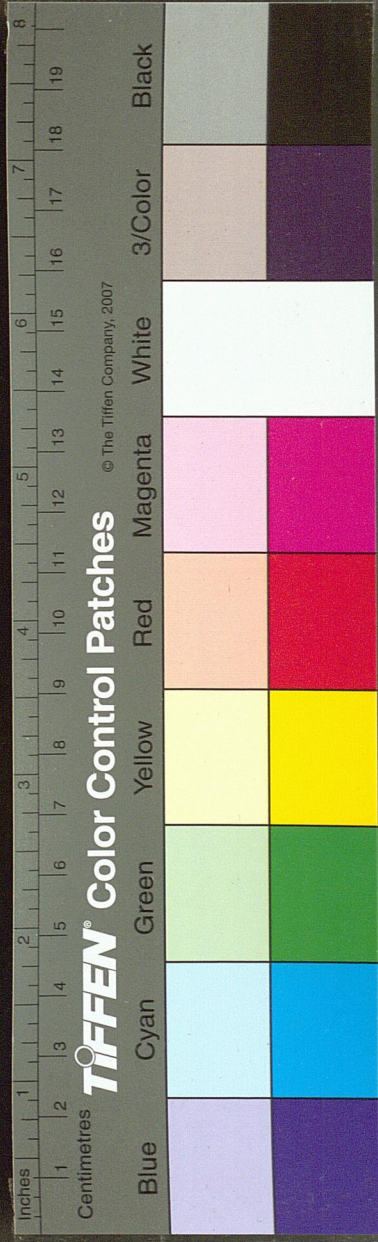
○八笏

韻六

設音數

三

NATIONAL CENTRAL LIBRARY, TAIWAN, R.O.C.



三欣	十九隱	二十四焮	九迄
丁四○八微	○七尾	○八未	玉三燭
戊五龜六脂	水五旨	貴八未	北二十五德
巳六烏十模	虎十姆	兔十一暮	○一屋
庚七○三嚴	○五十二戶	○五十七醜	妾二十九葉
三齒鹽	五十琰	五十五豔	
三添	五十一添	五十六稔	三十帖

已上元之世四大位四聲所屬卦

右天之聲百六十其用者百二十焉聲之無字者

二十九康節曰作韻者其知道乎銜凡冬聲也蓋

韻以此二聲居末如冬為歲之終也凡韻上平聲

二十八下平聲二十九上聲五十五去聲六十八

入聲三十四共二百有六叶律者不過百十二調

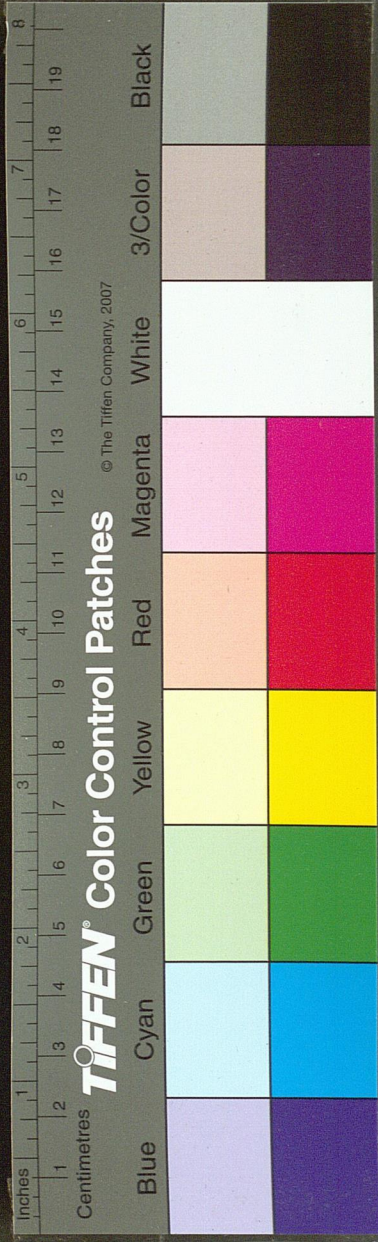
耳所作○雖無字以平上去入四聲攝歸韻自可

知其聲也夫韻有內外各八轉此康節分配十六

卦之旨也音姆有二十四位而分輕重此康節分

為四十八音之旨也然聲之與音共一字也而有

陰陽以天之陽分之則叶韻而為聲以地之陰分



之則叶姆而為音分音韻以翻紐字其來舊矣豈
 康節創為此哉觀諸動植之物各有一萬七千二
 十四聲音倘逐一而為例字字而辨數不幾煩瑣
 乎今以歸于律呂分為四象而統之以卦定之以
 數觀物之理釐然有序此學自為一家非世人以
 年月日時取數之比也

地之用音一百五十二舉要

坤師

主開
音清

剝蒙

主發
音清

比蒙

主收
音清

觀渙

主閉
音清

唇音四

夫坤四

法剝四

口比四

飛觀四

普師五

朴蒙五

品坎五

匹渙五

旁井五

排蠱五

平井五

瓶巽五

母師三

馬蒙三

美井三

米渙三

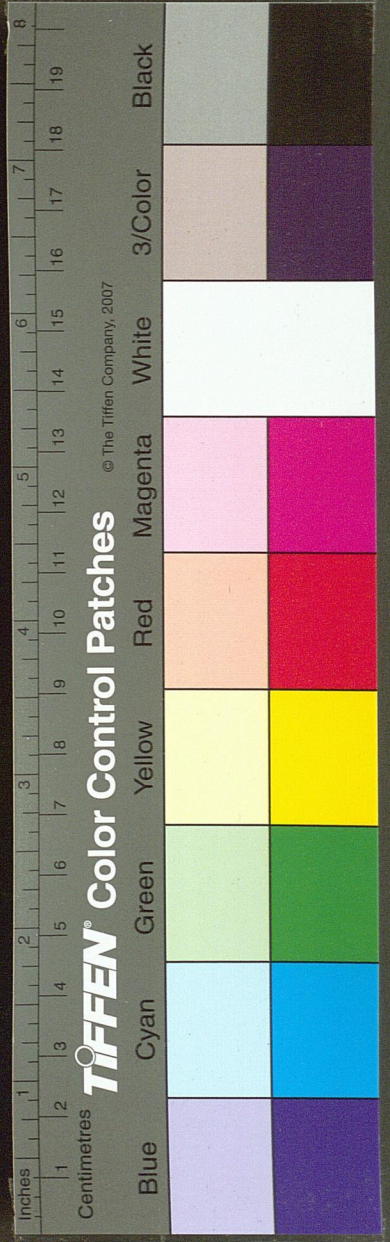
舌音四

東坤六

丹剝六

帝比六

覲六



土師六

貪蒙_六

天坎_六

魚_六

同井_升六

單蠱_六

田井_六

巽_六

乃坤七

嫺剝_七

女比_七

覲_七

牙音四

古坤一

甲剝_一

九比_一

癸觀_一

坤師一

巧蒙_一

丘坎_一

弃渙_一

口升一

口蠱_一

乾井_一

蚪巽_一

吾井_升二

牙蠱_二

月井_二

堯巽_二

齒音五

走坤八

哉剝_八

足比_八

頤_八

草師八

采蒙_八

七坎_八

頤_八

曹升_七

才蠱_八

令井_八

巽_八

坤十

山剝_十

手比_十

覲_十

寺謙九

良_九

象蹇_九

漸_九

喉音四

黑坤二

花剝_二

香比_二

血觀_二

武師四

晚蒙_四

口升_四

尾渙_四

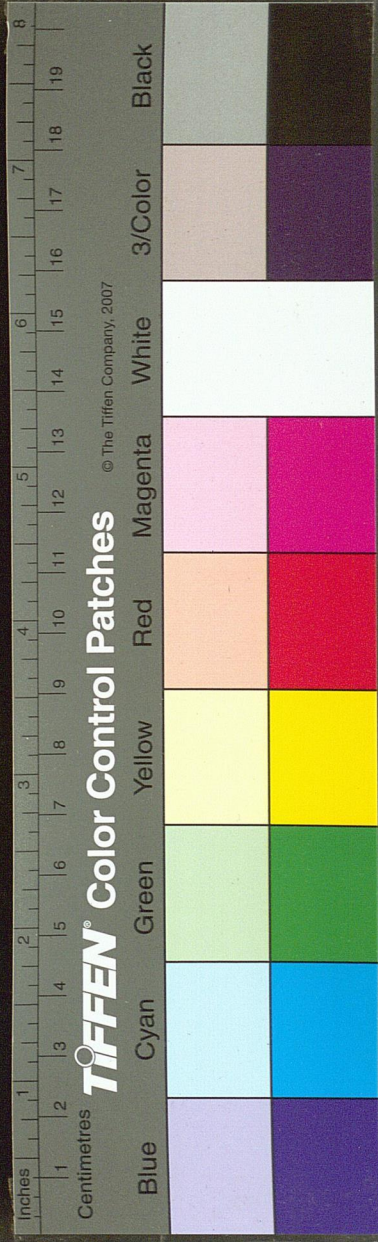
安坤三

亞剝_三

乙比_三

一觀_三

國家圖書館 NATIONAL CENTRAL LIBRARY, TAIWAN, R.O.C.



文井^升四

萬^壘四

井^四

未^四

半音三

老師七

冷蒙^七

呂坎^七

換^七

師^十

蒙^十

耳坎^十

換^十

升^{十一}

崇^{十一}

辰井^{十一}

巽^{十一}

升^謙

主開音濁

豔^艮

主發音濁

井^蹇

主收音濁

主開音濁

唇音四

坤五

百^利五

丙^比五

必^覲五

升九

壘^九

井^九

吳^九

步謙五

白^艮五

葡^蹇五

鼻^漸五

目升三

兒^壘三

眉^升三

民^吳三

舌音四

坤^{十二}

卓^剝十二

中^比十二

覲^{十二}

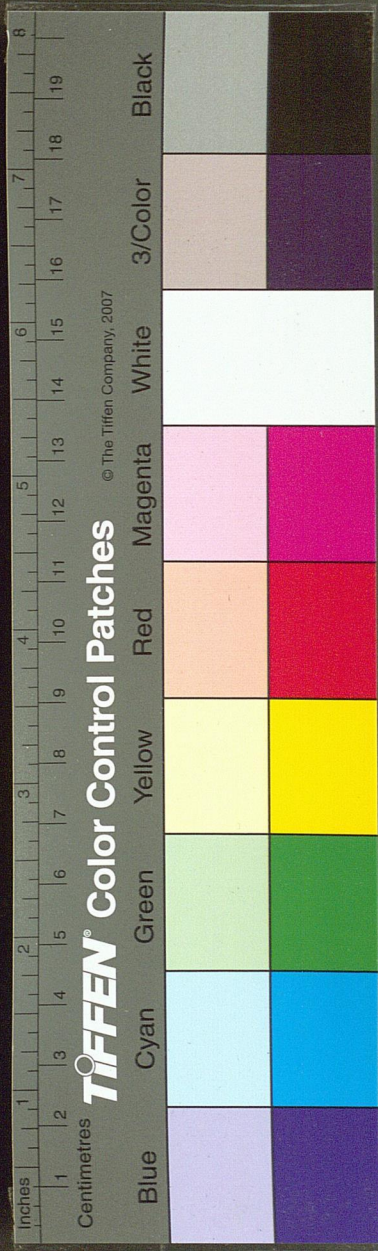
師^{十二}

拆^蒙十二

丑^井十二

魚^{十二}

NATIONAL CENTRAL LIBRARY, TAIWAN, R.O.C.



兌謙六

大良_六

弟蹇_六

漸_六

內謙七

南良_七

年蹇_七

漸_七

牙音四

口謙十一

乍良_{十一}

口蹇_{十一}

漸_{十一}

口師九

口蒙_九

口坎_九

漸_九

口謙一

口良_一

近蹇_一

揆漸_一

五師二

瓦蒙_二

仰坎_二

口漁_二

齒音五

坤十一

莊利_{十一}

震比_{十一}

漸_{十一}

師十一

義蒙_{十一}

尺坎_{十一}

漸_{十一}

升十二

茶蠱_{十二}

呈井_{十二}

漸_{十二}

思坤九

三剝_九

星比_九

漸_九

謙十

士良_十

石蹇_十

漸_十

喉音四

父謙四

凡良_四

口蹇_四

吠漸_四

黃謙二

華良_二

雄蹇_二

賢漸_二

自謙八

在良_八

匠蹇_八

漸_八

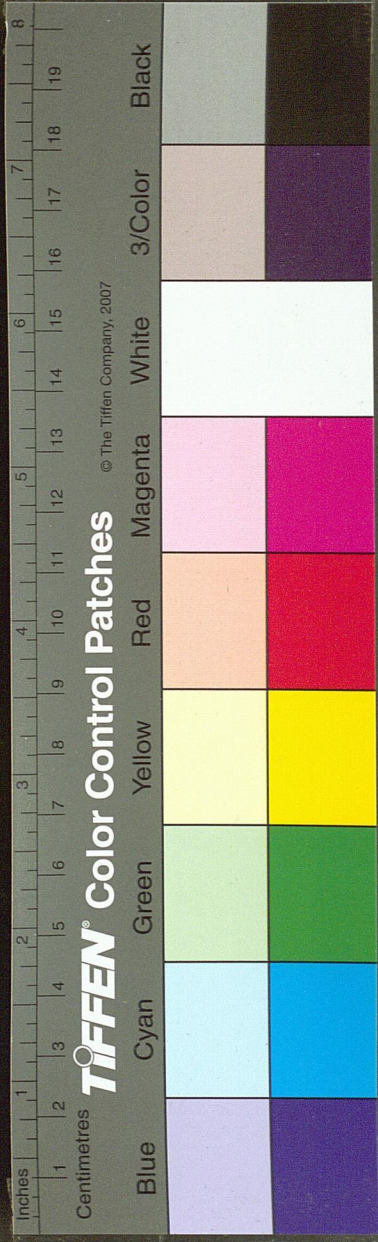
口謙三

爻良_三

王蹇_三

寅漸_三

國家圖書館, NATIONAL CENTRAL LIBRARY, TAIWAN, R.O.C.



半音三

鹿升六

犖蠱七

離井七

巽七

外十

口蠱十

二井十

巽十

謙十二

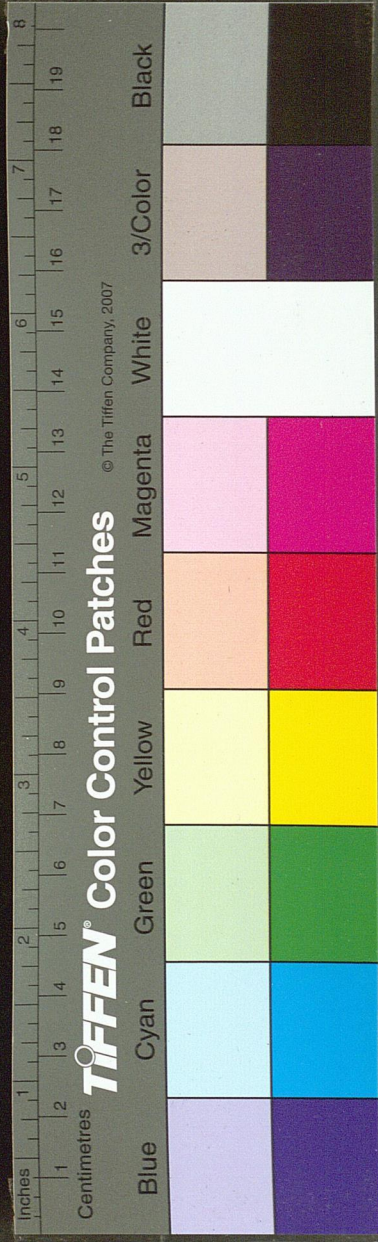
宅艮十二

直蹇十二

蹇十二

夫坤師主開音清。而其中有升謙二卦者。重出於濁音者也。升謙卦主閉音濁。而其中有坤師卦者。重出於清音者也。五方之音。與嗜慾各不同。故雖康節所訂。亦多有西方之聲音。惟其音四十八。序不可易。故得以知其重出之誤。而所謂音之清與濁者。自昔人謂易念者為清。難念者為濁。然亦有差互難分處。不若從上下平聲之韻為例。以出于上者為清。下者為濁。自然有清濁不可易之辨也。今于重出而改正之者。作圈以記之。而不書卦之名。以見所考之異。

已上地之全音百九十二。有如音分三十六姆。出于釋氏。今人習之。不知唇音輕重既分。則舌頭音便是重。舌上音便是輕也。齒音又分二等。則牙喉音豈可單行。伊川丈人。乃康節之父。邵天叟名古。



精于音義不分二十四姆而分輕重其法亦是數之自然非強添也今所排諸字皆與古今同只是唇齒喉音有變處蓋于三十六姆中分出四十八姆則其分出者宜與古異也其他義如前今翻字者見音韻而紐翻出字此乃即字而求音韻以定卦翻字者先定音以合韻此則因物之動植或先求韻或先求音微妙精密所以物無遁情耳

四十八音者二十四之二也而二
十四者即十二之數故音屬地也

圖中圖

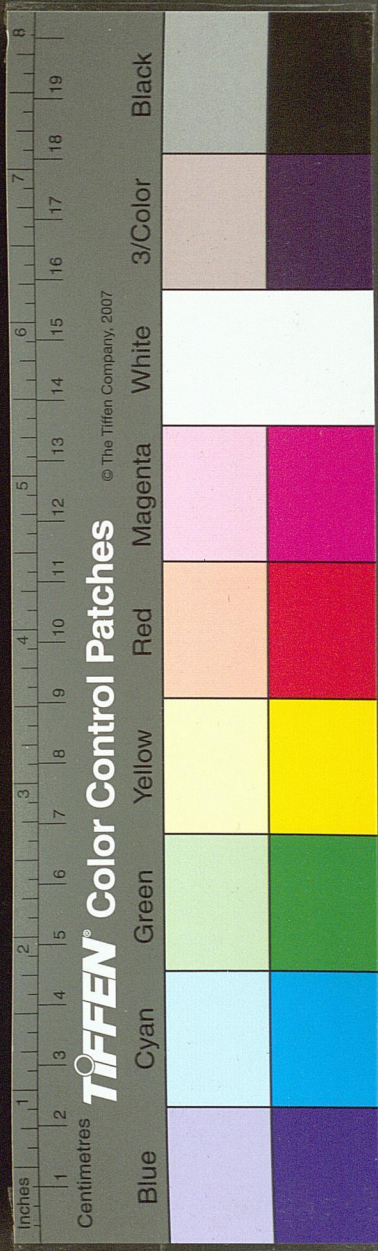
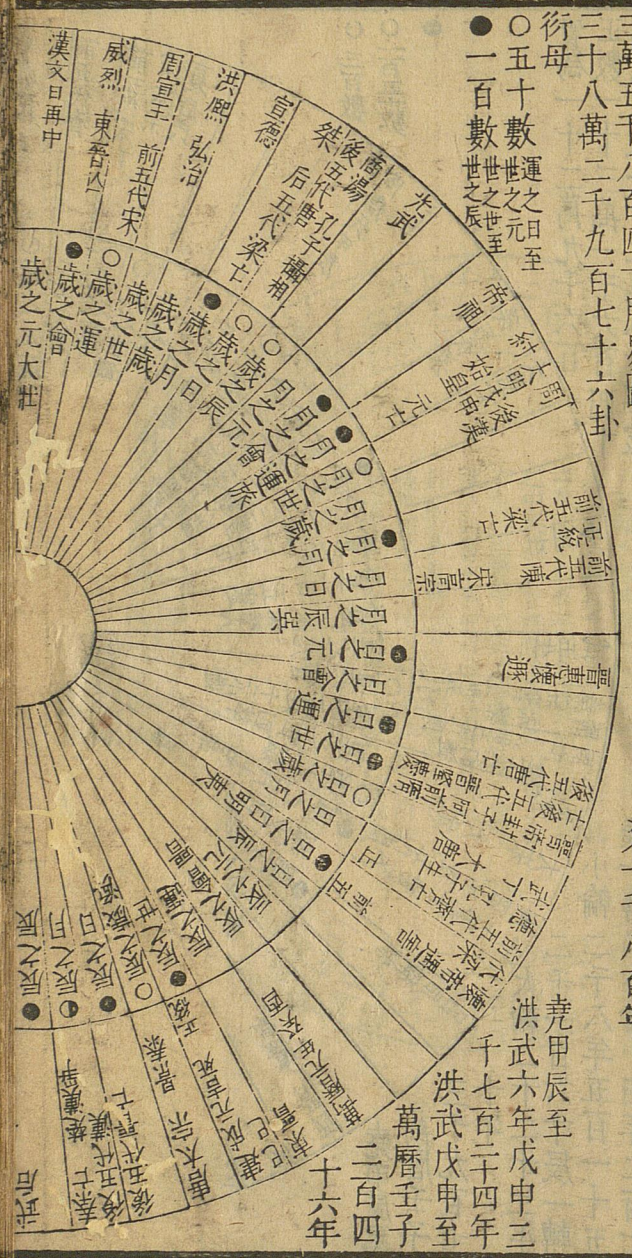
聲音數二十九

國家圖書館 NATIONAL CENTRAL LIBRARY, TAIWAN, R.O.C.

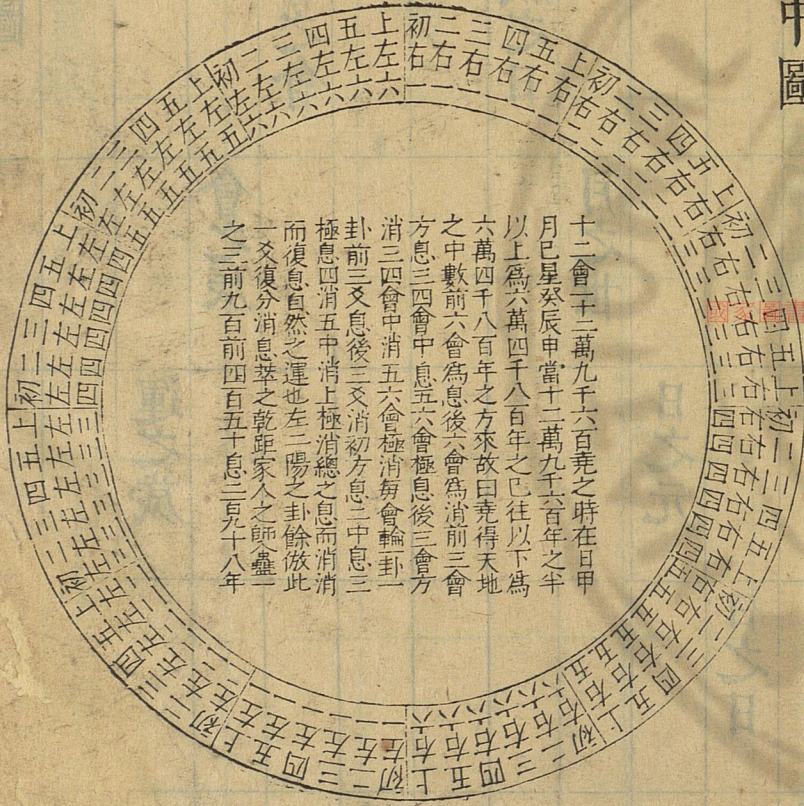
實為一萬五千四百三十三圖
三萬五千八百四十用易圖
三十八萬二千九百七十六卦
衍母
○五十數運之日至
○一百數世之辰

每會一卦每卦一萬八百年每
交一千八百年

堯甲辰至
洪武六年戊申三
千七百二十四年
洪武戊申至
萬曆壬子
二百四
十六年



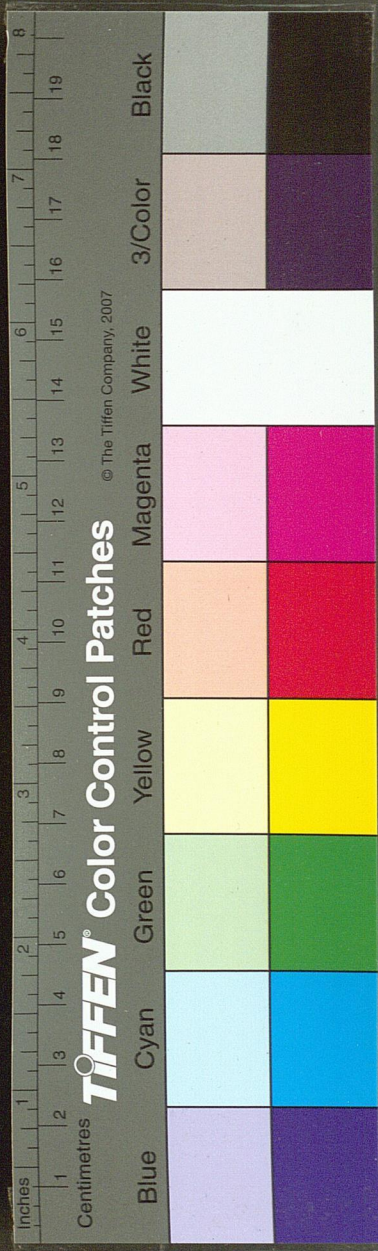
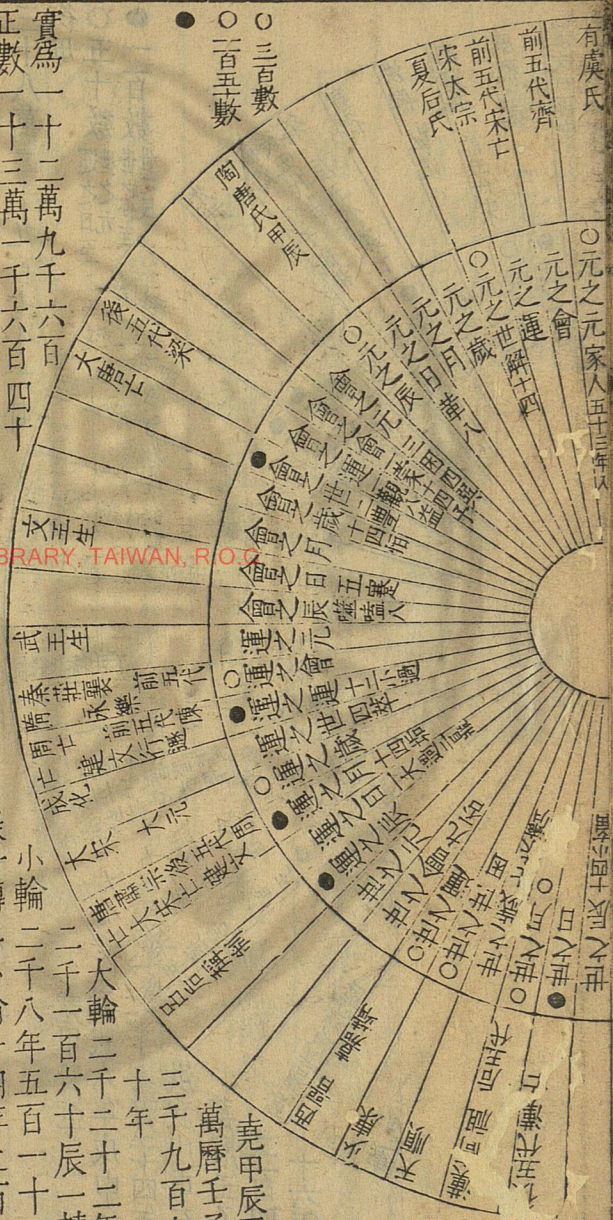
十二會環中圖



十二會于二萬九千六百堯之時在日甲
 月巳星亥辰申當十二萬九千六百年之半
 以上為六萬四千八百年之已往以下為
 六萬四千八百年之方來故曰堯得天地
 之中數前六會為息後六會為消前三會
 方息三四會中息五六會極消每會輪卦一
 消三四會中消五六會極消每會輪卦一
 卦前三爻息後三爻消初爻息二爻息三
 極息四消五中消上極消總之息而消消
 而復息自然之運也左二陽之卦餘微此
 一爻復分消息萃之乾距家人之師蠱一
 之三四九百前四百五十息二萬九千八

實為一十二萬九千六百
 正數一十三萬一千六百四十
 二氣盈數一十二萬八千朔虛
 數衍母

堯甲辰至
 萬曆壬子
 三千九百七
 十年
 大輪二千二十二年
 二千一百六十辰一轉
 小輪二千八百一十五
 辰一轉半小輪十四年二百七
 十辰有零一轉甲子一年一轉



息自下而上
消自上而下
圖

元之歲
歲之元

會之會

會之辰

運之歲

世之會

世之辰

歲之日

月之世

日之元

日之日

辰之世

經世一元消長之數圖

春數

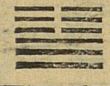
復



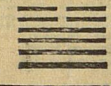
臨



泰



姦



夬

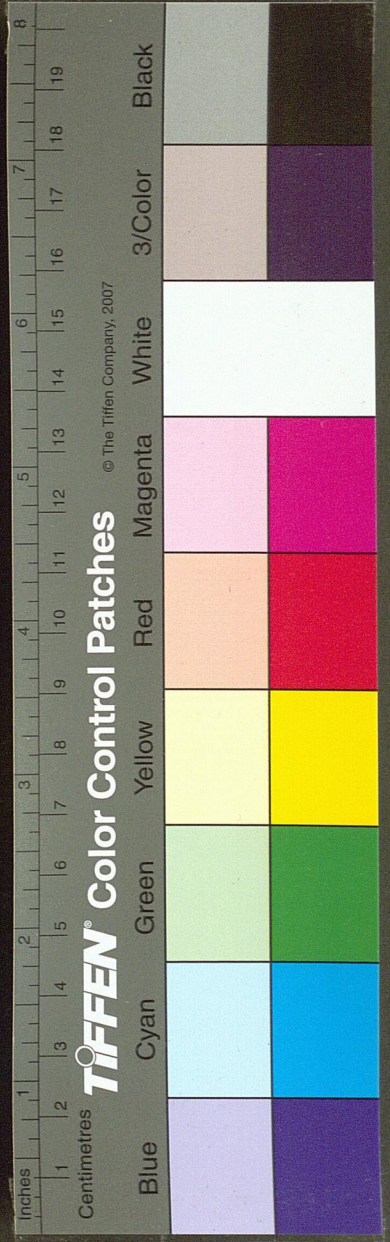


乾



唐堯星癸

開物



NATIONAL CENTRAL LIBRARY, TAIWAN, R.O.C.

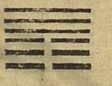
姤



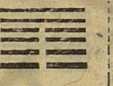
遯



否



觀



剝



坤



閉物

周秦漢晉十六
國南北朝
唐後五代宋元
至九三十六年止
虞夏商周
至周六百
三十一
三十一

皇極經世一元消息之數

總圖

復



臨



泰



姤



夬

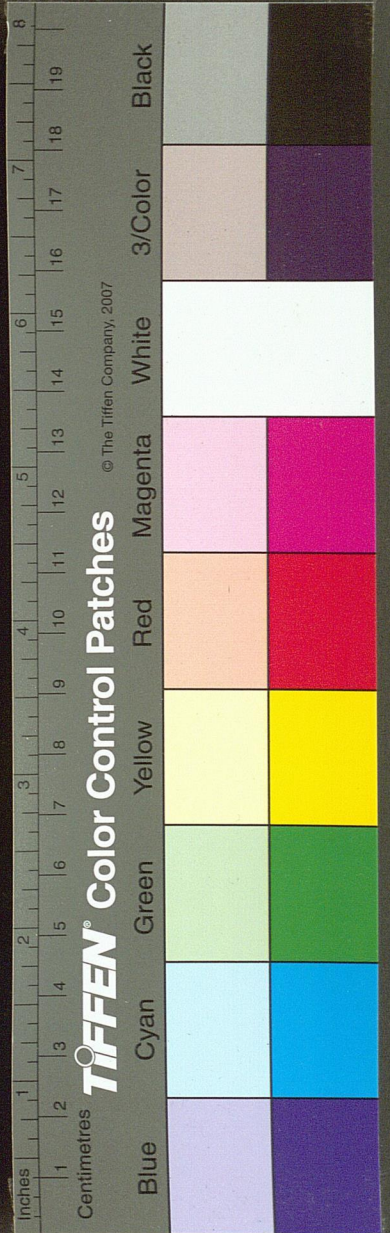


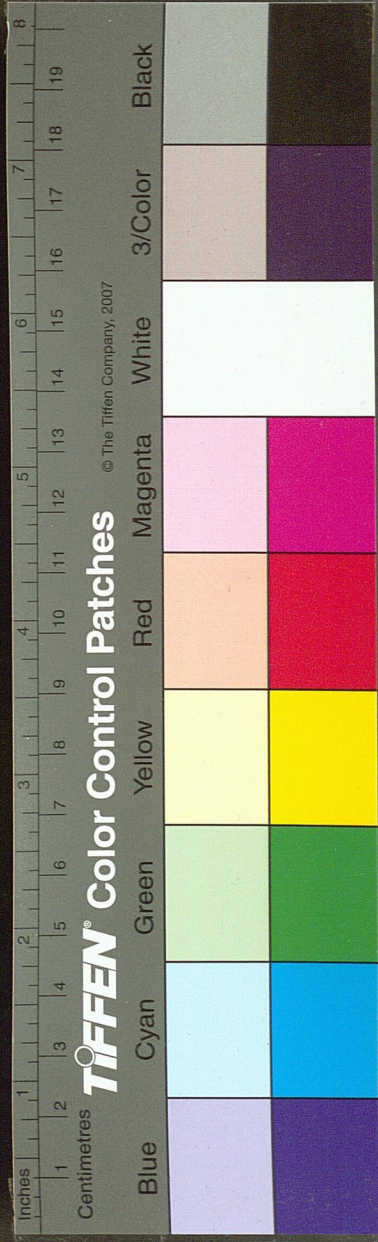
乾



上爻
五爻
四爻
三爻
二爻
姤初爻
每格五
十數

唐泰七十 虞乾六十 夏大
壯帝相困舞篡位少康震
商盤武丁漸紂赤濟
生損武王生同人宣鼎孔子生
蹇母相蠱成烈二十三年大過
周亡離八百七十年堯甲辰至
孔子生一千八百二十年至威
烈二十二年一千
九百五十二年
秦莊襄王始皇帝即位
在臨即帝位未濟亡剝
大漢屯崩太后稱制明夷光武
升後漢解四 晉隨懷惠遯封
百六十九年 遇害良東晉亡大
過二百五十六年 前五代
梁良十五 齊矣二十
陳蒙三十 隋華八年
之癸六 宋鼎六十





廣倉詩卷一

姤



入年 大唐漸 觀武后 坤 肅宗 既太宗

遯



晉小過 年十一 漢剝 年四 周屯

否



九 大宋家人 蒙亡既齊 三百 年 元家 人亡未齊 堯甲辰 至元 亡二千 七百二十四 年

觀



大明

剝



開物

坤



一萬八千年爲一會 一十二萬九千六百爲十二會

十二會統於一元

經世姤卦消息數衍圖 年會一萬八百年

支二千八百 五支二千八百 四支二千八百 三支二千八百 二支二千八百 一支二千八百 初支二千八百

元五十二年

周八百三十六年 虞舜六十年

秦四十二年 七年在周 夏 辰 民 四百五十年 商元 五年入在漢 兩漢 四百六十年 至三百八十二年 爲前 十九年 兩晉 一百五十六年 爲息
 年十六國 南北朝 入南 宋 商 三 百六十三年 周 元 年 十年 爲前 九 百 息 至 六 百 三 十 七 年 爲 危 前 五 代 宋 五 十 齊 千 四 百 息
 梁 五 十 六 陳 三 十 六 隋 三 十 又 以 前 後 九 百 細 分 消 息 十 八 兩 唐 三 百 八 十 九 後 虞 勞 息 夏 息 南 方 消 息 前 五 代 梁 十 七 唐 十 三 晉 十 九 百 之 消 息 也 南 息 周 中 一 漢 四 周 九 宋 三 百 千 息 此 後 九 百 之 消 息 也
 入 元 三 十 六 爲 後 九 百 消 又 以 前 後 九 百 細 分 消 息
 秦 中 息 漢 中 息 兩 晉 消 南 宋 消 極 此 前 後 九 百 之 消 息 也
 前 五 代 方 息 兩 唐 中 息 後 五 代 方 消 兩 宋 中 消 元 消 極 此 后 九 百 之 消 息 也

精人余並目余一

聲音數

三三三

凡一卦管一萬八百年

前五千四百年息初一千八百年方息中一千八百中息末一千八百極息
後五千四百年消初一千八百年方消中一千八百中消末一千八百極消

凡一爻管一千八百年

前九百年息 三百方 三百中 三百極
後九百年消 三百方 三百中 三百極
前四百五十息後四百五十消初一百五十方息中一百五十中息末一百五
十極息後四百五十消初一百五十方消中一百五十中消末一百五十極消

合上二例大小消息悉矣然消息中復有消息大小

中復有大小初中極中復有初中極大而元會運世

小而瞬息轉盼莫不皆然乘其息而治極息而亂消

而亂極消而治三千七百二十四年視如指掌

皇極經世一元數衍

有唐泰 七十二年

有虞乾 六十一年

夏后大壯 帝相困后羿篡位少康震
桀并 計四百五十八年

商蠱 武丁漸紂未濟計六百四十四年

周解 文王生損武王生同人宜鼎孔子生蹇攝相蠱威烈二十三年
大過 周通計八百七十三年 周亡離 堯甲辰至

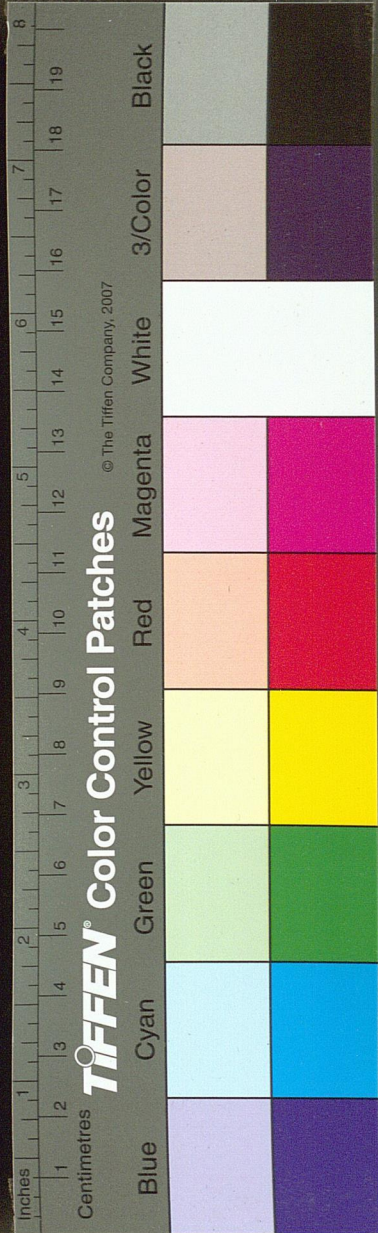
孔子生一千八百二十二年至威烈二十二年一千
九百五十二年 堯甲辰至周亡二千一百八十八年

秦 莊襄王元年革 始皇帝先即王位臨後即帝王未濟
秦亡制

大漢 乙未楚漢戰爭剝即帝位屯 惠帝崩太后稱制明夷子嬰經
既濟 文帝十六年日再中姬 光武升 後漢解 計四百

六十九年 漢高祖至武帝大初元年九十二年 堯甲辰至
文帝十六年日再中二千三百四十四年

晉隨 懷惠遜 封平 東晉晉 亡大過 計一百五十六年
阿小過 過害良



前五代宋鼎

六十大有齊夬

二十四蹇

梁艮

五十六坎陳蒙

三十離隋革

三十八小過

大唐漸

建成元吉死豫 計二百八十九年

太宗觀 亡歸妹

武后坤

肅宗既濟

後五代梁睽

十七年井

唐蠱

十三年旅

晉小過

十一比

漢剝

四年

周屯

元年既濟

大宋家人

太宗大有太祖至此十九年高宗蒙亡既濟計三百二十一年威烈二十三年至宋末一千六百八十二年

元家人亡未濟計八十九年威烈二十三年至元末一千七百七十一年堯甲辰至此總計三千七百二十四年

大明

三十一宣德十年

建文四年

行遁

永樂二十二年

八月十五日陷虜

洪熙一年

景泰七年

天順八年 嘉靖四十六年

成化二十三年 隆慶六年

弘治十八年

正德十六年

升訟	困	未濟	乾	姤	大過	鼎	恒	巽	井	蠱
小過	漸	蹇	艮	謙	否	萃	晉	豫	觀	比
坤復	家人	豐	益	震	噬嗑	隨	无妄	明夷	賁	歸
既濟	睽	履	泰	革	同人	臨	損	節	中孚	大有
妹	睽	兌	大畜	需	小畜	大壯	大有	夫		

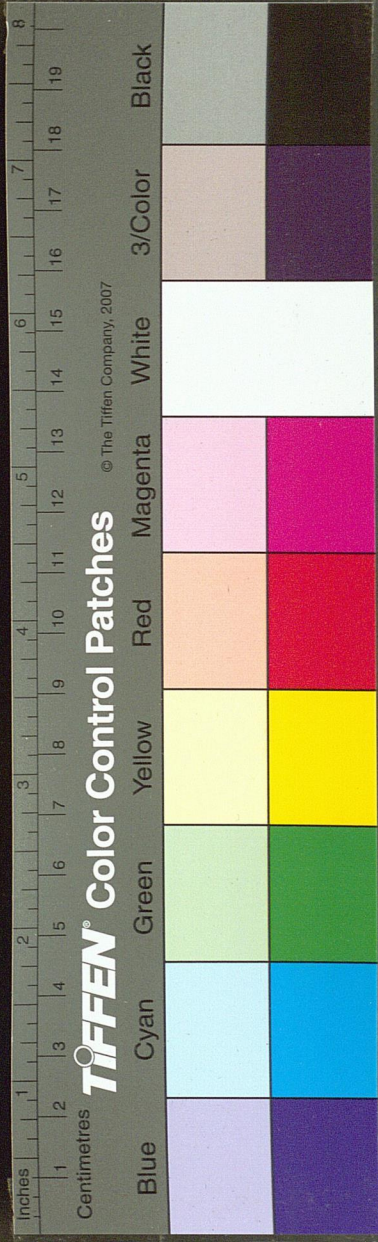
按堯甲辰至漢元封五年二千二百三十一年

漢太初元年起止二百七十六年 漢太初元年

至我大明洪武二年合後千五百三十九歲甲辰

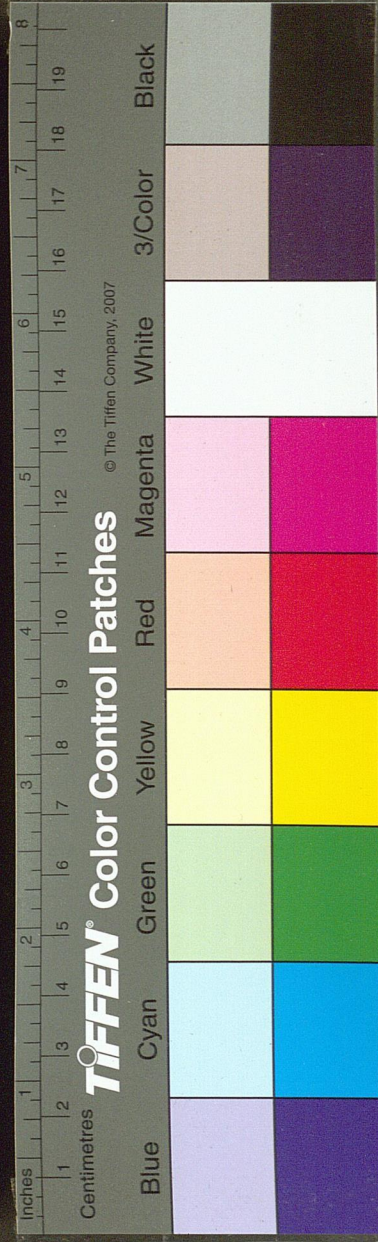
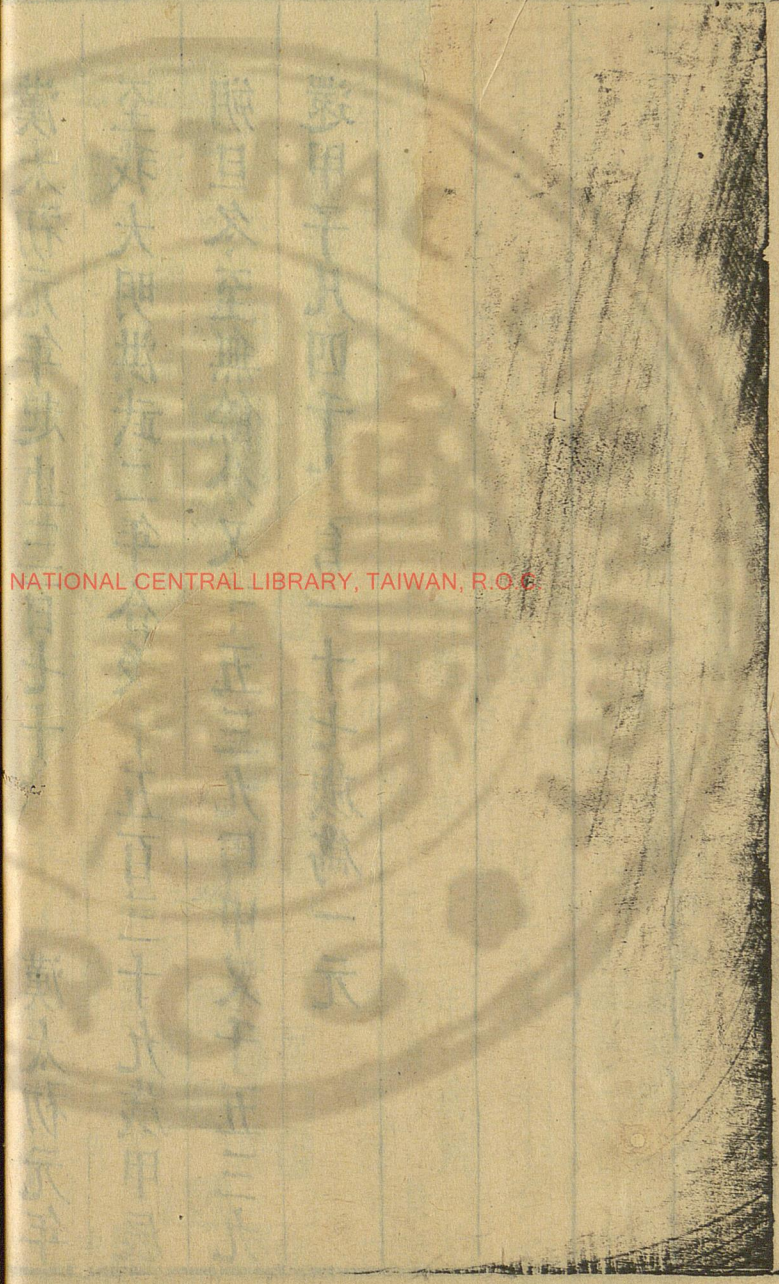
朔旦冬至無餘分又千五三九甲申又千五三九

還甲子凡四千六百一十七歲為一元



律之統會

黃鍾長三寸九分。其時仲冬。其日甲。其辰子。其合在丑。其衝在午。其氣冬至。其斗建子。其次玄枵。其日月會于星紀。其中星昏奎旦翼。其五星為辰。其五氣為寒。其五行為水。其候起荔挺出。其先天方位為坤。其後天方位為坎。其卦為復。其風廣莫。其表景一丈三尺。其分星虛危。其分野禹貢青州。其八音為革。其器鞀鼓。其絲數三十九。洛書一。河圖一。其應林鍾。其數九。其音正宮。積三百五十一分。其生大呂。其稽疑起。



國家圖書館 NATIONAL CENTRAL LIBRARY, TAIWAN, R.O.C.

中首

大呂長四寸其時季冬其月乙其辰丑其合在子其衝在未其氣大寒其斗建丑其次星紀其日月會于玄枵其中星昴胃旦角其五星爲辰其五氣爲寒其五行爲木其候起雉雉其先天方位爲震其後天方位爲艮其卦爲臨其風條其表景一丈一尺其分星斗牛女其分野禹貢揚州其八音匏其器笙竽其絲數四十八其應夷則其數八河洛俱八其音羽積四百三十二分其生太簇其稽疑起上首

太簇長五寸七分其時孟春其日丙其辰寅其合在亥其衝在申其氣雨水其斗建寅其次析木其日月會于娵訾其中星昴畢旦房其五星爲歲其五氣爲風其五行爲木其候起魚陟負冰其先天方位爲離其後天方位爲艮其卦爲泰其風條其表景七尺九寸五分其分星尾箕其分野禹貢冀州其八音匏其器笙竽其絲數五十七其應南呂其數七河洛俱三其音角積五百一十三分其生夾鍾其稽疑起銳首夾鍾長六寸六分其時仲春其日丁其辰卯其合在

