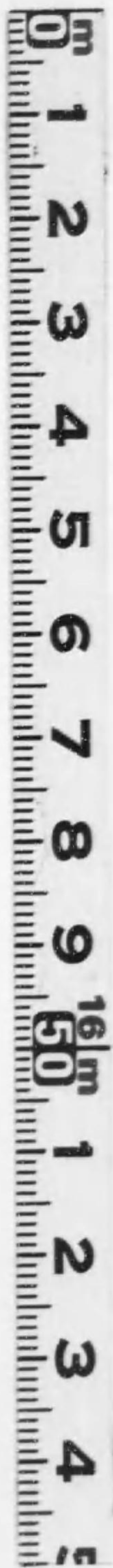


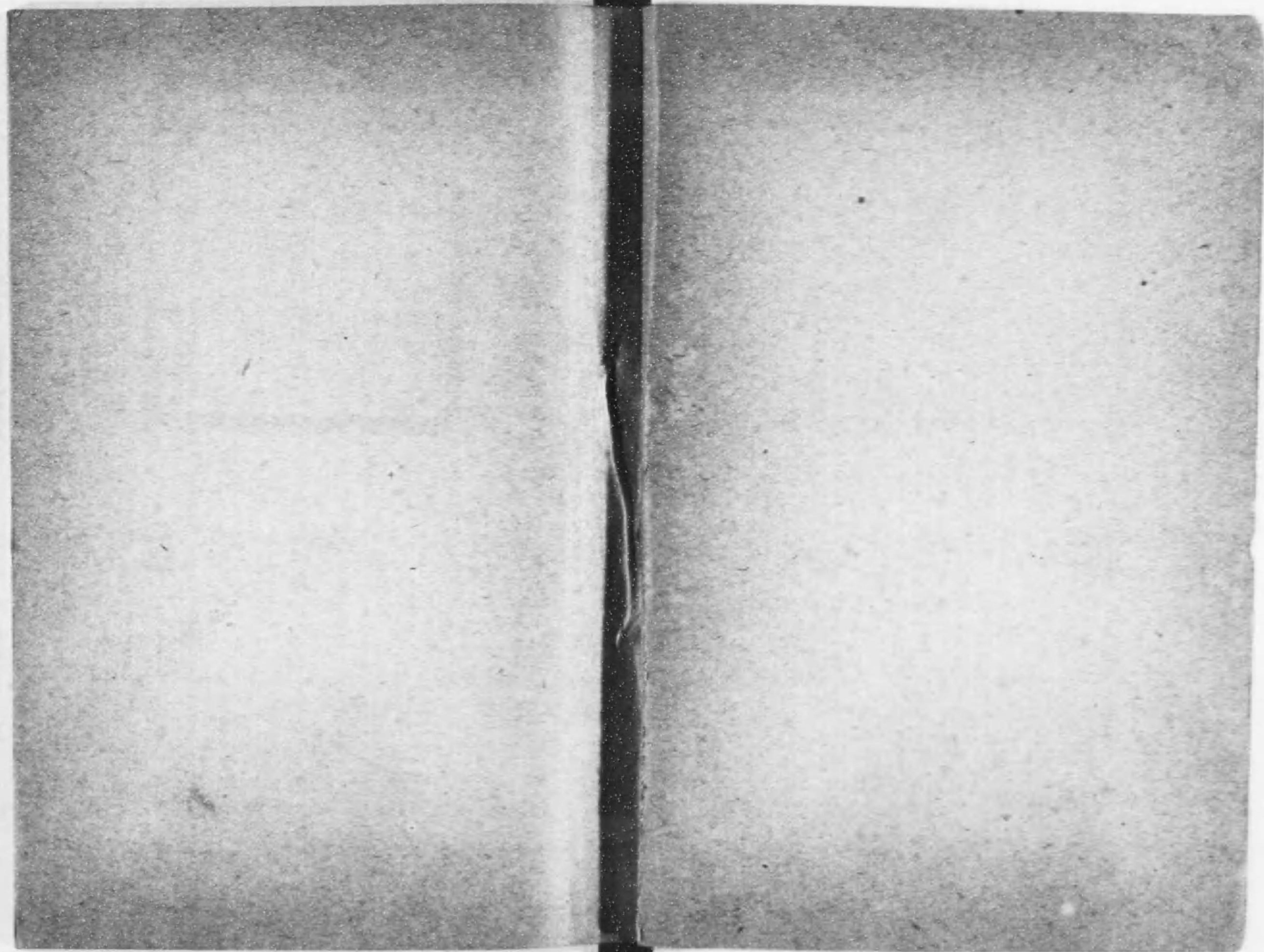
大正五年五月增補訂正

海軍砲術學校檢閱濟

砲々架各部分解結合取扱法

始





砲架各部分解結合取扱法

目次

第一章	通則	一
第二章	四十五口径安式六吋砲	一
第三章	四十五口径毘式六吋砲	一
第四章	四十五口径四一式六吋砲	一
第五章	五十口径四一式六吋砲	一
第六章	四十口径安式六吋砲	一
第七章	四十五口径露式六吋砲	一
第八章	四十五口径、四十口径安式四吋七砲	一
第九章	四十口径安式三吋砲	一

大正 5. 5. 20
 陸軍省 砲兵部 砲架課

第十章	四十口徑四一式三吋及四一式短三吋砲	二二九
第十一章	四十口徑一號三吋及一號短三吋砲	二三五
第十二章	山内六吋、三吋及二吋半砲	二四八
第十三章	保式三吋及二吋半砲	二五九
第十四章	一、露式三吋砲	二六一
第十五章	四十五口徑安式八吋砲(單裝)	二六五
第十六章	麻式六耗五機砲	二七三
第十七章	朱式六耗五機砲	二七九
第十八章	陸式機砲	二八三
第十九章	廣木式小銃口徑外磨砲	二八三

砲々架各部分分解結合取扱法

第一章 通則

- 一、砲々架各部ノ分解結合ハ本法規定ノ順序方法ヲ恪守スヘシ然レトモ制式ノ新舊等ニ依リ多少構造ヲ異ニセルカ若ハ裝備位置ノ状態其他狀況ニヨリ本法ニ據リ難キ場合ニ在ツテハ便宜取捨スルコトヲ得
- 二、分解結合ヲ行フニハ先ツ之ニ要スル諸器具ヲ準備スヘシ
- 三、分解セル器具ハ毀損、混亂、紛失等ノ虞ナキ様順序正シク並列シ置クヲ要ス
- 四、回螺器其他諸器具ノ取扱ハ最モ丁寧密ニシテ決シテ變形損傷等ヲ來ササルコトニ深ク注意スヘシ

五、俯仰弧指標ノ如キ其他一般装着上毫モ齟齬スヘカラサル
櫃要緻密ノ部分ハ分解前適當ノ符號ヲ施シ結合ノ際定位
ヲ變セシメサルヲ要ス

六、上下、左右、前後等同一寸度ノ物具ハ分解後其ノ方向ニ
適宜符號ヲ施シ結合ノ際轉向セシメサルヲ可トス

七、一局部ニ於テ同一寸度ノ物具多數ヲ有スルモノハ豫メ適
當ノ符號ヲ施スカ又ハ並列位置ヲ區處シ結合ニ際シ彼此
換用セサルヲ要ス

八、各部ニ附屬スル油孔螺、給油孔栓等ハ其器具ヲ脱離シタ
ル後之ヲ螺出シ手入ヲ行フヘシ

九、螺子類ヲ緩解スルニハ左旋シ緊定スルニハ右旋スルヲ通
常トス而テ爲シ得ル限り指頭ヲ以テ行ヒ所要ニ應シ回螺

器ヲ使用スヘシ但シ必要已ムヲ得サル場合ノ外當該器具
ニ相當セサル回螺器ヲ使用スヘカラス旋螺用割溝ノモノ
ニ在ツテハ殊ニ然リトス

十、割回螺器ハ割溝内ニ正シク嵌合シ滑脱セサル如ク適度ニ
壓着シ或ハ爲シ得レハ指頭ヲ以テ嵌合部ヲ支ヘツ、旋回
スヘシ而テ緊定ノタメ過度ニ力ヲ加フヘカラス細密ナル
螺子類ニ在ツテ殊ニ然リトス

因着部緩解ノ初期ノ如キ強壓ヲ要スルトキハ割回螺器ノ
尖端ニ近キ部分ヲ英式自在回螺器ニテ挟ミナカラ使用ス
ルヲ可トス

十一、螺子類ハ特ニ調整ノ必要アルモノ、外必ス螺條ノ盡ク
ルマテ螺着スルヲ一般ノ法則トス

十二、數個ノ螺子類ヲ以テ螺着セルモノヲ緩緊スルニハ相對

スル螺子ヲ交互ニ少許宛旋回スヘシ

十三、軸、鐸等ヲ拔クカ又ハ留螺子、螺旋等ヲ螺出スレハ自

然低下スヘキ物具ハ必要ノ時機ヨリ之ヲ維持シ其重量ヲ

軸、鐸、留螺子、螺旋等ニ擔ハシムルコトナク又之ヲ落

下セシメサル様注意スヘシ

又此等ノ物具ヲ装着セントスルトキハ適當ノ時機ニ至ル

マテ必ス之ヲ維持シ前項ノ要領ニ從フヘシ

十四、解脫若ハ装着ニ際シ多少敲打スルノ要アルトキハ其器

具ノ大小ニ適當ナル圓材若ハ鉛鎚等ヲ使用スヘシ

物件ノ性質及其狀態ニ依リ銅鎚若ハ鐵鎚ヲ使用スルノ必

要アルトキハ其局部ニ必ス適當ノ木片類ヲ介在スヘシ決

シテ直接敲打スヘカラス

十五、割栓留栓等ノ挿入方向一定セサルモノニ在ツテハ發放

ノ激動砲身ノ退却等ニ對シ容易ニ緩解セサル方向ニ挿定

スヘシ

十六、結合ヲ終了セハ必ス該器機若ハ局部ノ活動ヲ檢スヘシ

第二章 四十五口徑安式六吋砲

閉鎖器分解

一、接合螺(二)ヲ螺出シ電氣發火裝置及電纜支持金ヨリ電纜ヲ離ス

二、發火裝置指導鐸指鉤ヲ引上ケ少シク之ヲ右(左)ニ回ハシ次ニ閉鎖鐸ヲ少シク後方ニ引キ(尾栓ノ回ラサルマテ)發

四十五口徑安式六吋砲

火裝置導坐留指鉤ヲ引キ之ヲ約四分ノ一右(左)ニ回ハシ然ル後導坐及發火裝置ヲ四分ノ一左ニ回ハシ共ニ之ヲ脫出ス

(註)尾栓腕上方ニ殼拔動作斤衝子ノ導通孔ヲ截開シアルモノニ在テハ四分ノ一回轉シタル後先ツ發火裝置ヲ導坐ヨリ拔クコトヲ得

三、閉鎖器ヲ開キ尾栓頭ヲ維持シナカラ火門管牝螺ヲ螺出シ抑氣具ト共ニ尾栓頭及火門管發條ヲ脫シ次ニ尾栓頭ヨリ抑氣具(後銅環、內黃銅環、後紅銅環、石綿環、前紅銅環、前銅環)ヲ脫シ之ヲ分離ス

(註)抑氣具調理鋼製圓飯ヲ嵌裝シアラハ共ニ之ヲ脫ス又抑氣具ハ必要ナケレハ分離セス

四、留螺子(二)ヲ螺出シ尾栓留室ヲ脫シ次ニ尾栓留及尾栓留發條ヲ脫ス

五、割栓ヲ拔キ閉鎖鐸留發條ヲ壓シナカラ牝螺ヲ螺出シ閉鎖鐸留及閉鎖鐸留發條ヲ脫ス

六、割栓及滑動鐸軸ヲ拔キ尾栓ヲ維持シナカラ滑動鐸ヲ左方ニ壓スルト同時ニ尾栓ヲ約四分ノ一右ニ回ハシ之ヲ脫ス

七、滑動鐸、滑動片及滑動片遊子ヲ共ニ脫シ次ニ固定螺及軸鐸ヲ螺出シ滑動鐸ト滑動片トヲ分離ス

(註)滑動片遊子ノ落下セサル様注意スヘシ

八、割栓ヲ拔キ座環ヲ脫シ次ニ閉鎖鐸軸ヲ拔キ閉鎖鐸ヲ脫ス

九、割栓ヲ拔キ尾栓腕軸埋管ヲ脫シ次ニ尾栓腕ヲ閉鎖ノ位置ニナシ之ヲ維持シナカラ尾栓腕軸ヲ拔キ尾栓腕及環座ヲ

脱ス

(註)環座ノ落下セサル様注意スヘシ

- 十、裝填架軸鉸ヲ螺出シ裝填架ヲ脱ス
- 十一、誘導螺ヲ螺出シ裝填架誘導鉸ヲ脱ス

閉鎖器結合

- 一、裝填架誘導鉸ヲ取附ケ誘導鉸ヲ螺定ス
- 二、裝填架ヲ取附ケ軸鉸ヲ螺定ス
- 三、環座及尾栓腕ヲ取附ケ(裝填架誘導鉸ヲ尾栓腕ニ嵌合セシム)之ヲ閉鎖ノ位置ニナシ尾栓腕軸ヲ挿シ埋管ヲ取附ケ割栓ヲ挿ス
- 四、閉鎖鉸ヲ取附ケ閉鎖鉸軸ヲ挿シ座環ヲ嵌メ割栓ヲ挿ス

- 五、滑動片ニ滑動鉸ヲ取附ケ軸鉸及固定螺ヲ螺定シ滑動片遊

子ヲ嵌メナカラ滑動鉸及滑動片ヲ尾栓腕ニ裝入シ滑動片ノ左端ヲ尾栓腕ヨリ稍突出セシメ置ク

- 六、尾栓ヲ取附ケ滑動片遊子ヲ尾栓腕下方ノ小孔ヨリ壓シ上

ケ置キ起動鉸ヲ貫装シ滑動鉸ヲ右方ニ引キナカラ尾栓ヲ約四分ノ一左ニ回ハシ次ニ滑動鉸ト閉鎖鉸トヲ嵌合シ滑動鉸軸及割栓ヲ挿ス

- 七、閉鎖鉸留ニ閉鎖鉸留發條ヲ嵌メ之ヲ其室ニ裝シ發條ヲ壓

シナカラ牝螺ヲ螺定シ割栓ヲ挿ス

- 八、尾栓留發條及尾栓留ヲ其室ニ裝シ次ニ尾栓留室ヲ取附ケ留螺子ヲ螺定ス

- 九、抑氣具ヲ尾栓頭ニ嵌メ之ヲ取附ケ火門管發條ヲ裝シ火門

管靴螺ヲ適當ニ螺着シ閉鎖器ヲ半ハ閉鎖ス

(註)抑氣具調理鋼製圓飯ヲ要スレハ尾栓頭ヲ取附クル前ニ之ヲ嵌裝スヘシ

十、導坐及發火裝置ヲ共ニ取附ケ四分ノ一右ニ回ハシ次ニ發火裝置導座留指鉤ヲ復シ然ル後閉鎖器ヲ全ク閉鎖シ發火裝置指導錁指鉤ヲ復ス

十一、電纜ヲ其支持金ニ鉤シ之ヲ發火裝置ニ取附ケ接合螺ヲ螺定ス

備考一、擊發々火裝置ヲ裝着シアルトキハ分解初項及結合終項ノ手續キヲ要セス

二、特ニ必要アラハ留螺子(二)ヲ螺出シ發火裝置導片ヲ脫スルコトヲ得

電氣發火裝置分解

一、割栓ヲ拔キ指導錁發條ヲ壓シナカラ指鉤ヲ螺出シ指導錁及指導錁發條ヲ脫ス

二、電纜接合筒ヲ螺出ス

三、打針留靴螺ヲ螺出シ隔緣環ヲ脫ス

四、留靴螺ヲ螺出シ外筒ヲ脫ス

五、左右ノ打針翻鏡ヲ二分ノ一回轉シテ之ヲ拔ク

六、留螺子及内筒ヲ螺出シ次ニ打針發條、打針套、隔緣套、隔緣環及打針ヲ脫出シ之ヲ分離ス

(註)隔緣套ハ必要ナケレハ脫セス

電氣發火裝置結合

一、打針ニ隔緣環、隔緣套、打針套及打針發條ヲ嵌メ之ヲ内

四十五日徑安式六吋砲

筒ニ入レ内筒及其留螺子ヲ螺定シ然ル後打針套ノ凸部ヲ内筒ノ凹部ニ一致セシム

(註)打針套ヲ回ハスニハ外筒ノ後面ヲ利用スルヲ可トス

二、左右ノ打針翻鏡ヲ取附ク

三、外筒ヲ取附ケ留牝螺ヲ螺定ス

四、隔縁環ヲ取附ケ打針留牝螺ヲ螺定ス

五、電纜接合筒ヲ螺定ス

六、指導錚發條及指導錚ヲ取附ケ發條ヲ壓シナカラ指鉤ヲ螺定シ割栓ヲ挿ス

備考 特ニ必要アラハ尙左ノ諸項ヲ施行スルコトヲ得

(イ)指導錚室ヲ螺出ス

(ロ)留螺子(一一)ヲ螺出シ殼拔動作片衝子ヲ脱ス

(ハ)留螺子ヲ螺出シ殼拔動作片起動鏡ヲ脱ス

(ニ)留螺子(一二)ヲ螺出シ殼拔溝底片ヲ脱ス

(ホ)打針孔埋螺ヲ螺出ス

(ヘ)留螺子ヲ螺出シ打針頭隔縁帽ヲ螺出ス

擊發々火裝置分解

一、割栓ヲ抜キ指導錚發條ヲ壓シナカラ指鉤ヲ螺出シ指導錚及指導錚發條ヲ脱ス

二、打金ヲ下シ引金軸ノ割栓ヲ抜キ次ニ引金發條ヲ壓シナカラ引金軸ヲ抜キ引金ヲ脱シ然ル後引金發條ヲ脱ス

(註)引金發條ハ必要ナケレハ脱セス

三、割栓ヲ抜キ鉤挺ヲ螺出シ打金ヲ脱ス

四、留螺子及外套ヲ螺出シ打針發條、打針發條座及打針軸ヲ

脱ス

五、打針支持螺ヲ螺出シ打針ヲ脱ス

擊發々火裝置結合

一、打針支持螺ニ打針ヲ裝シ之ヲ打針軸ニ螺定ス

二、打針軸ニ打針發條坐及打針發條ヲ嵌メ之ヲ外套ニ入レ次

ニ外套及其留螺子ヲ螺定シ然ル後打針軸ノ凸部ヲ外套ノ

下方凹部ト一致セシム

(註)打針軸ヲ凹ハスニハ打金頭ノ凹部ヲ利用スルヲ可ト

ス

三、打金ヲ取附ケ鉤挺ヲ螺定シ割栓ヲ挿ス

四、引金發條ヲ引金ニ嵌メ之ヲ取附ケ發條ヲ壓シナカラ引金

軸及割栓ヲ挿シ次ニ打金ヲ起ス

五、指導錐發條及指導錐ヲ取附ケ發條ヲ壓シナカラ指鉤ヲ螺

定シ割栓ヲ挿ス

備考一、本解結法ハ擊發々火裝置ヲ尾栓ニ裝備シアルモ

ノヲ取外シ結合後再ヒ装着スルモノトシテ規定

ス故ニ若シ然ラサルトキハ分解第二項ニ於テ打

金ヲ下シ又結合第四項ニ於テ之ヲ起スヲ要セス

二、特ニ必要アラハ尙左ノ諸項ヲ施行スルコトヲ得

(イ)

(ロ)

(ハ)

(ニ)

(ホ)

電氣發火裝置ニ同シ

(へ)留螺子(各二)ヲ螺出シ打金兩脚端ノ摩擦輪覆及
摩擦輪ヲ脱ス

發火裝置導坐分解

- 一、割栓ヲ抜キ導坐留發條ヲ壓シナカラ指鉤ヲ螺出シ導坐留
及導坐留發條ヲ脱ス
- 二、留螺子ヲ螺出シ坐環、動作片留發條及殼拔動作片留ヲ脱
シ殼拔ノ背部ヲ壓シナカラ殼拔軸ヲ抜キ殼拔及殼拔動作
片ヲ脱シ次ニ殼拔制子及制子發條ヲ脱ス
(註)殼拔動作片留及動作片留發條ハ殼拔動作片ヲ脱シタ
ル後内方ニ取出スモ差支ナシ
- 三、割栓ヲ抜キ火管留ヲ脱ス
- 四、火管留發條ヲ壓シナカラ留金誘導螺ヲ螺出シ發條留金及

火管留發條ヲ脱ス

發火裝置導坐結合

- 一、火管留發條及發條留金ヲ火管留内ニ入レ發條ヲ壓シナカ
ラ留金誘導螺ヲ螺定ス
- 二、火管留ヲ取附ケ割栓ヲ挿ス
- 三、制子發條ヲ殼拔制子ニ嵌メ之ヲ裝シ次ニ殼拔及殼拔動作
片ヲ取附ケ殼拔ノ背部ヲ壓シナカラ殼拔軸ヲ挿シ殼拔動
作片留、動作片留發條ヲ裝シ坐環ヲ取附ケ留螺子ヲ螺定
ス

- 四、導坐留發條及導坐留ヲ取附ケ發條ヲ壓シナカラ指鉤ヲ螺
定シ割栓ヲ挿ス

備考 特ニ必要アルトキハ留螺子(各二)ヲ螺出シ上下ノ

四十五口径安式六吋砲

起動金ヲ脱スルニトヲ得

俯仰機分解

一、脚踏旋回装置、照準臺接續鐸及左照準臺(電池共)ヲ取除ク

(註)俯仰弧ヲ脱スルノ必要ナケレハ之ヲ行ハス只脚踏旋回装置ノ軸鐸ヲ抜キ該装置ヲ内方ニ開キ置クノミ

二、肩當ヲ取除ク

三、俯仰齒輪留螺子ヲ螺出ス

四、牝螺ヲ螺出シ皿狀發條及俯仰弧指標ヲ脱シ俯仰弧上方ノ留螺旋ヲ螺出シ次ニ仰角ヲ與ヘ砲ヲ維持シ下方ノ留螺旋ヲ螺出シ俯仰弧ヲ脱シ然ル後緊止具ヲ用ヒ砲ヲ固定ス
(註)必要ナケレハ行ハス然ルトキハ俯仰齒輪留螺子ヲ螺

出シタル後直ニ緊止具ヲ用ヒ砲ヲ固定スヘシ

五、俯仰軸牝螺(二)ヲ少シク緩メ割栓ヲ抜キ俯仰輪ヲ脱ス

六、留螺子(三)ヲ螺出シ斜接齒輪室蓋及斜接齒輪(軸固着)ヲ脱ス

七、給油器(給油孔栓)及留螺子(三)ヲ螺出シ肩當支坐ヲ脱ス

八、俯仰螺軸ヲ前方ヨリ支ヘナカラ留螺子ヲ螺出シ俯仰螺軸ヲ抜キ斜接齒輪ヲ脱ス

九、留螺子(四)ヲ螺出シ俯仰螺室蓋ヲ脱シ次ニ俯仰螺ヲ脱ス

十、俯仰軸ノ給油器及俯仰軸牝螺(二)ヲ螺出シ次ニ留螺子(六)ヲ螺出シ俯仰螺輪室蓋ヲ脱ス

十一、皿狀發條及覆板ヲ脱シ次ニ俯仰螺輪ヲ脱出シ螺輪ヨリ摩擦環(滿俺黃銅五、鍛鋼五)ヲ脱ス

十二、俯仰軸ヲ拔キナカラ俯仰齒輪ヲ脱ス

俯仰機結合

一、俯仰軸ヲ挿入シナカラ俯仰齒輪ヲ取附ク

二、俯仰螺輪ヲ取附ケ其内腔ニ摩擦環ヲ装シ次ニ覆飯及皿狀發條ヲ取附ク

(註)摩擦環ハ鍛鋼ト滿俺黃銅トヲ交互ニ装シ且ツ注油溝ヲ同方向ニナスヘシ

三、俯仰螺輪室蓋ヲ取附ケ留螺子ヲ螺定シ次ニ俯仰軸牝螺ヲ

輕ク螺着シ給油器ヲ螺定ス

四、俯仰螺ヲ装シ俯仰螺室蓋ヲ取附ケ留螺子ヲ螺定ス

五、斜接齒輪ヲ取附ケ俯仰螺軸ヲ挿シ之ヲ維持シナカラ留螺子ヲ螺定ス

六、肩當支座ヲ取附ケ留螺子及給油器ヲ螺定ス

七、斜接齒輪(軸固着)及斜接齒輪室蓋ヲ取附ケ留螺子ヲ螺定ス

八、俯仰輪ヲ取附ケ割栓ヲ挿ス

九、砲ノ繫止ヲ解キ仰角ヲ與ヘテ之ヲ維持シ俯仰弧ヲ取附ケ

下方留螺旋ヲ螺定シ次ニ少シク俯角ヲ與ヘ上方留螺旋ヲ螺定シ然ル後俯仰弧指標及皿狀發條ヲ嵌メ牝螺ヲ螺定ス

十、俯仰軸牝螺ヲ適當ニ締メ俯仰齒輪留螺子ヲ螺定ス

十一、肩當ヲ取附ク

十二、左照準臺(電池共)照準臺接續錐及脚踏旋回裝置ヲ取附ク

備考 引入裝置ヲ有スル砲ニ在テハ分解ニ先チ常ノ如ク

適當ニ砲ヲ引入ルルヲ可トス然ルトキハ左照準臺
(電池共)照準臺接續鐔及脚踏旋回裝置等ヲ取除ク
ヲ要セス

旋回機分解

- 一、割栓及固定鐔ヲ拔キ支金ヲ閉チ次ニ割栓及軸鐔ヲ拔キ脚踏旋回裝置ヲ脱ス
- (註)脚踏旋回裝置ヲ分解スルノ必要ナケレハ行ハス只固定鐔ヲ拔キ脚踏旋回裝置ヲ外方ニ開クノミ
- 二、左右ノ給油管留螺子(口金用一)ヲ螺出シ留金給油管及口金ヲ脱ス
- 三、留螺子(六)ヲ螺出シ左右ノ斜接齒輪覆ヲ脱ス
- 四、左右ノ旋回軸前端ノ斜接齒輪留螺子ヲ螺出ス

- 五、留螺子(六)ヲ螺出シ右旋回軸後端ノ斜接齒輪室蓋ヲ脱ス
- 六、旋回輪ヲ装セル斜接齒輪軸留螺子ヲ後方ニ向ケ置キ割栓ヲ拔キ旋回輪ヲ脱ス
- 七、留螺子ヲ螺出シ斜接齒輪軸ヲ拔キナカラ其斜接齒輪ヲ脱シ次ニ旋回軸後端ノ斜接齒輪ヲ脱ス
- 八、左右ノ旋回軸ヲ拔キナカラ各其斜接齒輪ヲ脱ス
- 九、留螺子ヲ螺出シ旋回螺軸兩端ノ斜接齒輪ヲ脱シ次ニ旋回螺軸ヲ右(左)ニ拔キ出ス
- 十、留螺子(口金用二)留金用一ヲ螺出シ留金(二)給油管及口金ヲ脱ス
- 十一、旋回螺室留螺旋(四)ヲ螺出シ旋回螺室ヲ脱シ次ニ留螺子(四)ヲ螺出シ上方ノ螺室覆ヲ脱シ旋回螺ヲ脱出ス

十二、留螺子(四若ハ五)ヲ螺出シ下方ノ螺室覆ヲ脱ス

旋回機結合

一、下方ノ螺室覆ヲ取附ケ留螺子ヲ螺定ス

二、旋回螺ヲ螺室ニ装シ上方ノ螺室覆ヲ嵌メ留螺子ヲ螺定シ

次ニ旋回螺室ヲ取附ケ留螺旋ヲ螺定ス

(註)旋回螺室装着シ難キトキハ之ヲ壓着シナカラ少シク

砲ヲ回ハスヘシ

三、口金給油管及留金ヲ取附ケ留螺子ヲ螺定ス

四、旋回螺軸ヲ挿入シ其兩端ニ斜接齒輪ヲ取附ケ留螺子ヲ螺

定ス

五、左右ノ旋回軸ヲ挿入シナカラ各其前端ノ斜接齒輪ヲ取附

ク

六、斜接齒輪ヲ右旋回軸ノ後端ニ嵌メ之レニ嚙合スヘキ他ノ

斜接齒輪ヲ取附ケ斜接齒輪軸ヲ挿シ留螺子ヲ螺定ス

七、旋回輪ヲ取附ケ割栓ヲ挿ス

八、右旋回軸後端ノ斜接齒輪室蓋ヲ取附ケ留螺子ヲ螺定ス

九、左右ノ旋回軸前端ノ斜接齒輪留螺子ヲ螺定ス

十、左右ノ斜接齒輪覆ヲ取附ケ留螺子ヲ螺定ス

十一、左右ノ給油管口金、給油管及留金ヲ取附ケ留螺子ヲ螺

定ス

十二、脚踏旋回裝置ヲ取附ケ軸鉚及割栓ヲ挿シ次ニ支金ヲ開

キ固定鉚及割栓ヲ挿ス

備考 解結作業中ハ旋回留ヲ緊締シ又要スレハ便宜砲ヲ

繫止スヘシ

脚踏旋回装置分解

- 一、留栓ヲ拔キ軸螺ヲ螺出シ支金ヲ脱ス
- 二、締着螺鍔ヲ螺出シ照準鞍坐ヲ脱ス
- 三、牝螺(二二)ヲ螺出シ圓錐栓ヲ拔キ左右ノ鍍金ヲ脱ス
- 四、牝螺(三二)ヲ螺出シ螺鍔ヲ拔キ下方ノ斜接齒輪室蓋ヲ脱シ斜接齒輪(軸固着)ヲ脱シ之レニ嚙合セル斜接齒輪(鍔固着)ヲ拔ク
- 五、留螺子(二二)ヲ螺出シ伸縮調整飯ヲ脱ス
- 六、留螺子(四)ヲ螺出シ上方ノ斜接齒輪室蓋ヲ脱ス
- 七、留螺子ヲ螺出シ接續軸ヲ拔キ其斜接齒輪ヲ脱シ次ニ之ニ嚙合スル斜接齒輪(管固着)ヲ脱出ス

脚踏旋回装置結合

- 一、斜接齒輪(管固着)ヲ取附ケ他ノ斜接齒輪ヲ之レニ嚙合セシメ接續軸ヲ挿シ留螺子ヲ螺定ス
- 二、上方ノ斜接齒輪室蓋ヲ取附ケ留螺子ヲ螺定ス
- 三、伸縮調整飯ヲ取附ケ之ヲ適宜ノ高サニナシ留螺子ヲ螺定ス
- 四、斜接齒輪(鍔固着)ヲ挿シ斜接齒輪(軸固着)ヲ嵌メ次ニ下方ノ斜接齒輪室蓋ヲ取附ケ螺鍔ヲ挿シ牝螺ヲ螺定ス
- 五、左右ノ鍍金ヲ取附ケ圓錐栓ヲ挿シ牝螺ヲ螺定ス
- 六、照準鞍坐ヲ取附ケ之ヲ適宜ノ高サニナシ締着螺鍔ヲ螺定ス
- 七、支金ヲ取附ケ軸螺ヲ螺定シ割栓ヲ挿ス

駐退機分解

四十五口径安式大吋砲

- 一、照準器接續鐸及照準器ヲ取除ク
- 二、油受ヲ取除ク
- 三、排泄孔栓ヲ螺出シ甘油ヲ漏出ス
(註)注入孔栓及氣孔栓ヲ螺出シ甘油ノ漏出スルニ從ヒ漸次仰角ヲ與フヘシ
- 四、繫止具ヲ用ヒ砲ヲ固定シ砲鞍(砲身)擡起用鐵眼ヲ取附ケ之ト砲尾トノ間ニ絞轆ヲ裝備ス(砲ノ裝備位置ニ依リ適當ノ手段ヲ執ルモ可ナリ)
- 五、電纜ノ一部ヲ脱シ次ニ左右ノ推進鐸後端ノ割栓ヲ抜キ牝螺ヲ螺出ス
- 六、外部壅塞筒ヲ少シク緩ム
- 七、砲尾環ヨリ後方ニ絞轆ヲ裝備シ砲身ヲ引キ入ル(約四五

- 八、割栓ヲ抜キ唧子鐸外牝螺ヲ螺出シ更ニ砲身ヲ引入レ(約一五〇耗即チ砲鑰ノ前端該溝ヲ離ル、マテ)次ニ砲身ヲ右(左)ニ回ハス
○耗即チ唧子ノ後面螺栓ノ前面ニ僅カニ觸ルルマテ)
- 九、唧子鐸ヲ維持シナカラ螺栓ヲ螺出シ唧子鐸ヲ抜キ出シ螺栓革環坐ヲ脱シ次ニ留螺子及内牝螺ヲ螺出ス
- 十、内部壅塞筒ヲ少シク緩メ螺栓ヲ抜キ外部壅塞筒ヲ螺出シ衛帶ヲ脱ス
(註)衛帶ハ必要ナケレハ脱セス
- 十一、内部壅塞筒ヲ螺出シ革製曲環衛帶ヲ脱ス
- 十二、牝螺ヲ螺出シ制進鐸ヲ抜キ制進鐸革環坐ヲ脱シ次ニ調

四十五口径安式六吋砲

整瓣ヲ螺出ス

十三、瓣軌取附鉸ヲ螺出シ瓣軌ヲ脱ス

駐退機結合

一、瓣軌ヲ取附ケ瓣軌取附鉸ヲ螺定ス

二、制進鉸ニ調整瓣ヲ適度ニ螺着シ制進鉸革環坐ヲ嵌メ之ヲ

取附ケ牝螺ヲ螺定ス

三、革製曲環衛帶ヲ取附ケ内部壅塞筒ヲ輕ク螺着ス

四、螺栓ヲ唧子鉸ニ貫キ内部壅塞筒ヲ螺定シ衛帶ヲ裝シ外部

壅塞筒ヲ輕ク螺着ス

(註)衛帶ヲ脱セサリシトキハ外部壅塞筒ヲ輕ク螺着シタ

ル後螺栓ヲ唧子鉸ニ貫クヘシ

五、内牝螺及留螺子ヲ螺定シ次ニ螺栓革環坐ヲ唧子鉸ニ貫キ

唧子鉸ヲ適宜挿入シ其後端ヲ維持シナカラ螺栓革環坐ヲ其坐ニ装着シ螺栓ヲ螺定ス

六、砲身ヲ適當ニ回ハシ充分引出シ砲尾環ニ裝備セル絞轆ヲ

取除ク

七、外牝螺ヲ螺定シ割栓ヲ挿ス

八、外部壅塞筒ヲ螺定ス

九、左右ノ推進鉸後端ノ牝螺ヲ螺定シ割栓ヲ挿シ次ニ電纜ノ

一部ヲ取附ク

十、絞轆及鐵眼ヲ取除ケ砲ノ緊止ヲ解ク

十一、排泄孔栓ヲ螺定シ甘油ヲ注入シ氣孔栓及注入孔栓ヲ螺

定ス

(註)甘油注入法ハ砲架ニ於ケル注液法注意飯ニ記載セル

四十五口径安式六吋砲

方法ニ依ルヘシ

十二、油受ヲ取附ク

十三、照準器及照準器接續鐸ヲ取附ク

備考一、引入装置ヲ有スル砲ニ在テハ之ヲ利用シ砲身ヲ出入スルヲ便トス然ルトキハ照準器接續鐸及照準器ヲ取除クヲ要セス

二、注入、排泄、氣孔栓及瓣軌取附鐸等ノ革環坐ハ通例其坐若ハ該孔栓等ニ密着シアルヲ以テ必要ナケレハ離脱セサルヲ可トス

推進機分解

一、照準器接續鐸ヲ取除ク

二、電纜ノ一部ヲ脱ス

三、絞轆ヲ裝備シ砲身ヲ維持シ(註退機分解ヲ参照スヘシ)左

右ノ推進鐸後端ノ割栓ヲ抜キ牝螺及留螺旋(二)ヲ螺出シ推進鐸支基ヲ脱ス

四、發條筒蓋ヲ螺出シ推進發條ヲ抜キ出ス(左右共)

五、推進鐸ヲ螺出シ發條内蓋、推進發條(三)接條環(二)及推進筒ヲ分離ス(左右共)

推進機結合

一、推進筒、接條環、推進發條、及發條内蓋ヲ組合セ推進鐸ヲ螺定ス(左右共)

二、推進發條ヲ挿入シ發條筒蓋ヲ螺定ス(左右共)

(註)推進鐸後端ノ突子ヲ正シク内方ニ向ケ置クヘシ

三、推進鐸支基ヲ取附ケ留螺旋及左右ノ推進鐸後端ノ牝螺ヲ

四十五口徑安式六吋砲

螺定シ割栓ヲ挿シ絞轆ヲ取除ク

四、電纜ノ一部ヲ取附ク

五、照準器接續鉸ヲ取附ク

備考 特ニ必要アラハ推進筒帽ヲ螺出スルコトヲ得

樞軸擔球室分解

一、引入装置ヲ籍リ砲ヲ引入ル

二、留螺子(十一)ヲ螺出シ樞軸擔球室覆ヲ脱ス

三、高脚取附螺鉸(二)留螺子(二)ヲ螺出シ擔球室蓋抽出具ヲ

取附ケ樞軸擔球室蓋ヲ抽出シ然ル後抽出具及擔球室蓋ヲ

脱ス

四、又軸ノ兩側下部ニ擔球室抽出用螺旋起重器ヲ裝備シ旋回

留ヲ緩メ起重器ヲ使用シテ又軸ヲ少シク擡起ス

五、軸出鐵眼ヲ持シテ樞軸擔球室ヲ抽出シ又軸用圓坐ヲ脱シ

次ニ樞軸擔球留螺旋ヲ螺出シ樞軸擔球(一八)ヲ脱出シ抽

出鐵眼ヲ螺出ス

(註)又軸ヲ擡起シタル後之ヲ固縛スルカ若ハ樞軸擔球室

ヲ抽出シタル後起重器ヲ緩メ又軸ヲ降下シ置クヘシ

樞軸擔球室結合

一、抽出鐵眼ヲ螺入シ擔球室ニ樞軸擔球ヲ入レ擔球留螺旋ヲ

螺定シ又軸用圓坐ヲ嵌メ次ニ擔球室ヲ挿入ス

二、起重器ヲ緩メ又軸ヲ樞軸擔球上ニ降下シ旋回留ヲ締メ起

重器ヲ取除ク

三、擔球室蓋ヲ挿入シ留螺子及高脚取附螺鉸ヲ螺定ス

四、樞軸擔球室覆ヲ取附ケ留螺子ヲ螺定ス

四十五口径安式六吋砲

五、砲ヲ復舊ス

備考 引入装置ヲ有セサル砲ニ在テハ砲身ト共ニ又軸ヲ
擡起スルコトヲ得然ルトキハ擡起後起重器ノミニ
其重量ヲ負擔セシムルコトナク適當ノ枕木等ヲ間
装スルカ若ハ砲身砲架等ヲ嚴重ニ固縛スヘシ

第三章 四十五口径昆式六吋砲

閉鎖器分解

- 一、噴氣裝置氣管ノ一部(尾栓腕軸上方)ヲ取除ク
- 二、接合螺(二)ヲ螺出シ發火裝置及電纜支持金ヨリ電纜ヲ離
ス
- 三、閉鎖鐸ヲ少シク後方ニ引キ接續兼指導鐸ノ指鉤ヲ持シ之

ヲ後引シツ、四分ノ一左ニ回ハシ發火裝置及發火裝置導
坐ヲ共ニ脱ス

(註)發火裝置導坐ノ落下セサル様注意スヘシ

四、

裝填架留螺鐸(二)ヲ螺出シ裝填架ヲ脱ス

五、

閉鎖器ヲ開キ尾栓頭ヲ維持シナカラ火門管牝螺ヲ螺出シ
抑氣具ト共ニ尾栓頭ヲ抜キ火門管維持環、火門管發條及
火門管維持筒ヲ脱シ次ニ尾栓頭ヨリ抑氣具(後銅環、内
黃銅環、後錫環、石綿環、前紅銅環、前銅環)ヲ脱シ之
ヲ分離ス

(註)抑氣具調理鋼製圓板ヲ嵌装シアラハ共ニ之ヲ脱ス又
抑氣具ハ必要ナケレハ分離セス

六、

割栓ヲ抜キ指導鐸指鉤ヲ後引シツ、之ヲ螺出シ次ニ螺蓋

四十五口径昆式六吋砲

ヲ螺出シ指導錐、指導錐發條ヲ脱シ發火裝置導飯ヲ拔キ
出ス

七、割栓ヲ拔キ牝螺ヲ螺出シ閉鎖錐ヲ脱シ次ニ閉鎖錐留ヲ壓
シツ、之ヲ回轉シ閉鎖錐留發條及閉鎖錐留ヲ脱ス

八、閉鎖錐軸ヲ左方ニ回ハシツ、尾栓動飯ト開閉齒輪トノ連
繋ヲ解キ閉鎖錐軸ヲ拔キ次ニ尾栓ヲ維持シナカラ尾栓動
飯ヲ左方ニ回ハシ尾栓ヲ脱シ然ル後尾栓動飯遊子(二)ヲ
脱ス

九、尾栓留及尾栓留發條ヲ脱ス

十、留螺子及尾栓動飯固定環ヲ螺出シ尾栓動飯、尾栓動飯摩
擦輪ヲ脱ス

十一、留螺子ヲ螺出シ開閉齒輪軸留坐、開閉齒輪及開閉齒輪

軸摩擦筒(大中小)ヲ脱シ次ニ留螺子ヲ螺出シ開閉齒輪ノ
留坐及摩擦輪ヲ脱ス

(註)開閉齒輪軸摩擦筒(大)ハ必要ナケレハ脱セヌ

十二、斜接齒輪ヲ脱ス

十三、尾栓腕軸ノ割栓ヲ拔キ牝螺ヲ螺出シ裝填架誘導飯ヲ脱
シ次ニ尾栓腕ヲ閉鎖ノ位置ニナシ之ヲ維持シナカラ尾栓
腕軸ヲ拔キ尾栓腕及環坐ヲ脱ス

(註)環坐ノ落下セサル様注意スヘシ

閉鎖器結合

一、環坐及尾栓腕ヲ取附ケ之ヲ閉鎖ノ位置ニナシ尾栓腕軸ヲ
挿シ次ニ裝填架誘導飯ヲ取附ケ牝螺ヲ螺定シ割栓ヲ挿シ
然ル後尾栓腕ヲ充分開キ置ク

四十五口徑毘式六吋砲

二、斜接齒輪ヲ取附ク

(註)齒部ヲ尾栓腕ト並行ニス

三、開閉齒輪ニ摩擦輪及留坐ヲ嵌メ留螺子ヲ螺定シ次ニ開閉

齒輪軸摩擦筒及開閉齒輪ヲ取附ケ(閉鎖鉸軸ヲ假用ス)留

坐ヲ嵌メ留螺子ヲ螺定ス

四、尾栓動飯摩擦輪及尾栓動飯ヲ取附ケ固定環及留螺子ヲ螺

定ス

五、尾栓留ニ尾栓留發條ヲ嵌メ之ヲ其室ニ裝ス

六、尾栓動飯遊子ヲ嵌メ尾栓ヲ取附ケ(背面ノ切缺部ヲ下方

ニス)次ニ閉鎖鉸軸ヲ插シ之ヲ四分ノ一右ニ回ハシ尾栓

動飯ト開閉齒輪トヲ連繫ス

七、閉鎖鉸留ニ閉鎖鉸留發條ヲ嵌メ之ヲ裝シ次ニ閉鎖鉸ヲ取

附ケ牝螺ヲ螺定シ割栓ヲ插ス

八、發火裝置導飯ヲ插入シ指導鉸發條及指導鉸ヲ取附ケ螺蓋

及指鉤ヲ螺定シ割栓ヲ插ス

(註)螺蓋ヲ螺定シタルトキハ其前端ナル切缺部ニ指導鉸

ノ突部ヲ嵌合セシムヘシ

九、尾栓頭ニ抑氣具ヲ嵌メ火門管維持筒、火門管發條及火門

管維持環ヲ裝シ次ニ尾栓頭ヲ取附ケ火門管牝螺ヲ適當ニ

螺着シ閉鎖器ヲ半ハ閉鎖ス

(註)抑氣具調理鋼製圓飯ヲ要スレハ尾栓頭ヲ取附クル前

ニ之ヲ嵌裝スヘシ

十、裝填架ヲ取附ケ裝填架留螺鉸ヲ螺定ス

十一、發火裝置導坐ニ發火裝置ヲ嵌メ之ヲ取附ケ右ニ回ハシ

接續兼指導錐ヲ挿定ス

(註)電纜接合筒若ハ鉤挺ヲ以テ打針ヲ後引シツ、作業ス

レハ接續兼指導錐頭ヲ其溝渠ニ導クコト容易ナリ

十二、電纜ヲ其支持金ニ鉤シ之ヲ發火裝置ニ取附ケ接合螺ヲ螺定ス

十三、噴氣裝置氣管ノ一部ヲ取附ク

備考 擊發々火裝置ヲ装着シアルトキハ分解第二項及結

合第十二項ノ手續ヲ要セス

電氣發火裝置分解

一、割栓ヲ抜キ指鉤ヲ螺出シ(指鉤ノ突出部接續兼指導錐室ノ削殺部ヲ離ル、マテ後引シツ、)シ接續兼指導錐及接續兼指導錐發條ヲ脫ス

二、電纜接合筒ヲ螺出ス

三、打針留牝螺ヲ螺出シ隔縁環ヲ脫ス

四、留牝螺ヲ螺出シ外筒ヲ脫ス

五、左右ノ打針翻鐵ヲ四分ノ一回轉シ之ヲ抜ク

六、留螺子及内筒ヲ螺出シ次ニ打針發條、打針套、隔縁套、隔縁環、打針ヲ脫出シ之ヲ分離ス

(註)隔縁套ハ必要ナケレハ脫セス

電氣發火裝置結合

一、打針ニ隔縁環、隔縁套、打針套、打針發條ヲ嵌メ之ヲ内筒ニ入レ次ニ内筒及其留螺子ヲ螺定シ然ル後打針套ノ凸部ヲ内筒ノ凹部ニ一致セシム

(註)打針套ヲ回ハスニハ外筒ノ後面ヲ利用スルヲ可トス

- 二、左右ノ打針翻鐵ヲ取附ク
 - 三、外筒ヲ取附ケ留牝螺ヲ螺定ス
 - 四、溝線環ヲ取附ケ打針留牝螺ヲ螺定ス
 - 五、電纜接合筒ヲ螺定ス
 - 六、接續兼指導錐發條及接續兼指導錐ヲ取附ケ指鉤ヲ螺定シ
割栓ヲ挿ス
- 備考 特ニ必要アラハ尙左ノ諸項ヲ施行スルコトヲ得
- (イ)接續兼指導錐室ヲ螺出ス
 - (ロ)留螺子ヲ螺出シ殼拔動作片起動鏡ヲ脱ス
- 擊發々火裝置分解
- 一、割栓ヲ抜キ指鉤ヲ螺出(指鉤ノ突出部接續兼指導錐室ノ
削殺部ヲ離ル、マテ後引シツ、)シ接續兼指導錐及接續

兼指導錐發條ヲ脱ス

- 二、打金ヲ下シ引金軸ノ割栓ヲ抜キ次ニ引金發條ヲ壓シナカ
ラ引金軸ヲ抜キ引金ヲ脱シ然ル後引金發條ヲ脱ス
(註)引金發條ハ必要ナケレハ脱セス
 - 三、割栓ヲ抜キ鉤挺ヲ螺出シ打金ヲ脱ス
 - 四、留螺子及外套ヲ螺出シ打針發條、打針發條坐及打針軸ヲ
脱ス
 - 五、打針支持螺ヲ螺出シ打針ヲ脱ス
- 擊發々火裝置結合
- 一、打針支持螺ニ打針ヲ裝シ之ヲ打針軸ニ螺定ス
 - 二、打針軸ニ打針發條坐、打針發條ヲ嵌メ之ヲ外套ニ入レ次
ニ外套及其留螺子ヲ螺定シ然ル後打針軸ノ凸部ヲ外套ノ

四十五口径毘式六吋砲

下方四部ト一致セシム

(註)打針軸ヲ回ハスニハ打金頭ノ四部ヲ利用スルヲ可トス

三、打金ヲ取附ケ鉤疵ヲ螺定シ割栓ヲ挿ス

四、引金發條ヲ引金ニ嵌メ發條ヲ壓シナカラ之ヲ取附ケ引金軸及割栓ヲ挿シ次ニ打金ヲ起ス

五、接續兼指導錁發條及接續兼指導錁ヲ取附ケ指鉤ヲ螺定シ割栓ヲ挿ス

備考一、本解結法ハ擊發々火裝置ヲ尾栓ニ裝備シアルモ

ノヲ取外シ結合後再ヒ装着スルモノトシテ規定ス故ニ若シ然ラサルトキハ分解第二項ニ於テ打金ヲ下シ又結合第四項ニ於テ之ヲ起スヲ要セス

二、特ニ必要アラハ尙左ノ諸項ヲ施行スルコトヲ得

(イ) 電氣發火裝置ニ同シ
(ロ)

發火裝置導坐分解

一、割栓ヲ拔キ坐環及殼拔動作片留(發條附着)ヲ脱シ殼拔ノ背部ヲ壓シナカラ殼拔軸ヲ拔キ殼拔及殼拔動作片ヲ脱シ次ニ殼拔制子及制子發條ヲ脱ス

(註)殼拔動作片留ハ殼拔動作片ヲ脱シタル後内方ニ取出スモ差支ナシ

二、割栓ヲ拔キ火管留ヲ脱ス

三、火管留發條ヲ壓シナカラ留金誘導螺ヲ螺出シ發條留金及火管留發條ヲ脱ス

四十五口徑毘式六吋砲

發火裝置導坐結合

- 一、火管留發條及發條留金ヲ火管留内ニ入レ發條ヲ壓シナカラ留金誘導螺ヲ螺定ス
 - 二、火管留ヲ取附ケ割栓ヲ挿ス
 - 三、制子發條ヲ殼拔制子ニ嵌メ之ヲ裝シ次ニ殼拔及殼拔動作片ヲ取附ケ殼拔ノ背部ヲ壓シナカラ殼拔軸ヲ挿シ殼拔動作片留ヲ裝シ坐環ヲ取附ケ割栓ヲ挿ス
備考 特ニ必要アラハ留螺子(各二)ヲ螺出シ上下ノ打針起動金ヲ脫スルコトヲ得
- 俯仰機分解
- 一、左照準臺ヲ取除ク
- (註)俯仰弧及俯仰軸ヲ脫スルノ必要ナケレハ之ヲ行ハス

- 二、肩當及電纜ノ一部ヲ脫ス
- 三、牝螺ヲ螺出シ皿狀發條及俯仰弧指標ヲ脫シ砲ニ俯角ヲ與ヘ俯仰弧上方ノ留螺旋ヲ螺出シ次ニ仰角ヲ與ヘ砲ヲ維持シ下方ノ留螺旋ヲ螺出シ俯仰弧ヲ脫シ然ル後緊止具ヲ用ヒ砲ヲ固定ス
- 四、脚踏旋回裝置離合室蓋及離合裝置ノ一部ヲ脫シ次ニ俯仰螺軸ノ割栓ヲ抜キ坐環ヲ脫ス
(註)必要ナケレハ行ハス然ルトキハ最初ニ緊止具ヲ用ヒ砲ヲ固定スヘシ
- 五、割栓ヲ抜キ俯仰軸牝螺(二)ヲ少シク緩メ次ニ割栓ヲ抜キ俯仰輪ヲ脫ス
- 六、留螺子(四)ヲ螺出シ斜接齒輪室蓋及斜接齒輪(軸固着)ヲ

四十五口徑毘式六吋砲

脱ス

- 七、螺軸室蓋ヲ螺出シ俯仰螺軸ヲ抜キ斜接齒輪ヲ脱ス
- 八、俯仰軸牝螺(二二)ヲ螺出シ次ニ留螺子(四)ヲ螺出シ俯仰螺輪室蓋ヲ脱ス
- 九、俯仰軸皿狀發條、覆飯、俯仰螺輪及俯仰螺ヲ脱出シ次ニ螺輪ヨリ摩擦環(滿俺黃銅五、鍛鋼五)ヲ脱出ス
- 十、牝螺(二二)留螺子(三三)ヲ螺出シ螺鉸(二二)ヲ抜キ俯仰螺輪室ヲ脱シ次ニ俯仰軸(齒輪固着)ヲ抜ク

俯仰機結合

- 一、俯仰軸ヲ俯仰螺輪室ニ挿シ之ヲ取附ケ螺鉸ヲ挿シ牝螺及留螺子ヲ螺定ス
- 二、俯仰螺及俯仰螺輪ヲ嵌メ螺輪ノ内腔ニ摩擦環ヲ裝シ次ニ

覆飯及皿狀發條ヲ取附ク

(註)摩擦環ハ鍛鋼ト滿俺黃銅トヲ交互ニ裝シ且ツ注油溝

ヲ同方向ニナスヘシ

- 三、俯仰螺輪室蓋ヲ取附ケ留螺子ヲ螺定シ俯仰軸牝螺ヲ輕ク螺着ス
- 四、斜接齒輪ヲ取附ケ俯仰螺軸ヲ挿シ坐環ヲ嵌メ割栓ヲ挿シ次ニ螺軸室蓋ヲ螺定ス
- 五、斜接齒輪(軸固着)及斜接齒輪室蓋ヲ取附ケ留螺子ヲ螺定ス
- 六、俯仰輪ヲ取附ケ割栓ヲ挿ス
- 七、脚踏旋回裝置離合裝置ノ一部及其室蓋ヲ取附ク
- 八、砲ノ繫止ヲ解キ仰角ヲ與ヘ之ヲ維持シ俯仰弧ヲ取附ケ下

四十五口徑昆式六吋砲

方留螺旋ヲ螺定シ次ニ俯角ヲ與へ上方留螺旋ヲ螺定シ然
ル後俯仰弧指標及皿狀發條ヲ嵌メ牝螺ヲ螺定ス

九、俯仰軸牝螺ヲ適當ニ締メ割栓ヲ挿シ次ニ肩當及電纜ノ一
部ヲ取附ク

十、左照準臺ヲ取附ク

備考 引入裝置ヲ有スル砲ニ在テハ分解ニ先チ常ノ如ク

適當ニ砲ヲ引入ル、ヲ可トス然ルトキハ照準臺ヲ

取除クヲ要セス

旋回機分解

一、左銃把電纜ノ一部ヲ脱ス

二、牝螺(二)ヲ螺出シ螺錐(二)ヲ抜キ左右ノ鍍金ヲ脱ス

三、留螺子(左右各二)ヲ螺出シ兩側ノ下方鎖輪軸調整圓板ヲ

脱ス

(註)調整圓板ハ脱解前適當ノ符號ヲ記シ置クヲ可トス

四、留螺子(四)ヲ螺出シ鎖輪室蓋ヲ脱ス

五、下方鎖輪軸ヲ抜キ鎖輪ヲ脱ス

六、留螺子(四)ヲ螺出シ脚踏旋回裝置離合室蓋ヲ脱ス

七、割栓ヲ抜キ離合柄ヲ脱シ次ニ留螺子ヲ螺出シ離合柄留軸

ヲ抜キ離合柄留及離合柄留發條ヲ脱ス

八、割栓及離合錐ヲ抜キ離合金ヲ脱ス

九、留栓及斜接齒輪軸ヲ抜キ左旋回軸後端ノ斜接齒輪ニ嚙合

セル斜接齒輪ヲ脱ス

十、留螺子(二)ヲ螺出シ左方旋回軸前端ノ斜接齒輪覆ヲ脱シ

次ニ留螺子ヲ螺出シ其斜接齒輪ヲ脱ス

- 十一、留螺子ヲ螺出シ左方旋回軸後端ノ斜接齒輪ヲ脱シ其旋回軸ヲ拔キナカラ前方ノ斜接齒輪ヲ脱ス
- 十二、脚踏旋回裝置鍵鎖ヲ脱シ次ニ割栓ヲ拔キ坐環ヲ脱シ上方鎖輪ヲ脱ス
- 十三、留螺子(三)ヲ螺出シ左右旋回軸前端ノ斜接齒輪覆ヲ脱シ次ニ其斜接齒輪留螺子ヲ螺出ス
- 十四、割栓ヲ拔キ旋回輪ヲ脱ス
- 十五、留螺子(四)牝螺(六)ヲ螺出シ螺鉸(六)ヲ拔キ旋回裝置支基ノ後片ヲ脱ス
- 十六、右方旋回軸ヲ拔キナカラ其斜接齒輪ヲ脱ス
- 十七、留螺子(各三)ヲ螺出シ旋回螺軸左右ノ斜接齒輪覆ヲ脱ス

十八、留螺子(二)ヲ螺出シ旋回螺室覆ヲ脱シ次ニ留螺子(三)ヲ螺出シ旋回度指標ヲ脱ス

(註)指標ハ必要ナケレハ脱セス

- 十九、割栓ヲ拔キ旋回螺軸牝螺ヲ螺出ス
- 二十、旋回螺軸ヲ右方ニ拔キナカラ左方斜接齒輪旋回螺及右方斜接齒輪ヲ順次ニ脱シ次ニ旋回螺兩側ノ球室ヲ離脱シ銷(二)ヲ拔キ摩擦球(各十七)ヲ脱出シ然ル後球室(内外)ヲ分離ス

旋回機結合

- 一、旋回螺球室(内外)ヲ組合セ摩擦球ヲ裝シ銷ヲ挿シ之ヲ旋回螺ニ取附ケ次ニ先ツ右方斜接齒輪ヲ嵌メ旋回螺軸ヲ挿シナカラ旋回螺及左方斜接齒輪ヲ順次ニ嵌メ旋回螺軸ヲ

四十五口径毘式六吋砲

全ク挿入ス

- 二、旋回螺軸牝螺ヲ螺定シ割栓ヲ挿ス
- 三、旋回度指標ヲ取附ケ留螺子ヲ螺定シ次ニ旋回螺室覆ヲ取附ケ其留螺子ヲ螺定ス
- 四、旋回螺軸左右ノ斜接齒輪覆ヲ取附ケ留螺子ヲ螺定ス
- 五、右方旋回軸ヲ挿入シナカラ其前端ナル斜接齒輪ヲ取附ク
- 六、旋回裝置支基ノ後片ヲ取附ケ螺錁ヲ挿シ牝螺及留螺子ヲ螺定ス
- 七、旋回輪ヲ取附ケ割栓ヲ挿ス
- 八、右方旋回軸前端ノ斜接齒輪留螺子ヲ螺定シ次ニ其覆ヲ取附ケ留螺子ヲ螺定ス
- 九、上方鎖輪ヲ取附ケ坐環ヲ嵌メ割栓ヲ挿シ次ニ鏈鎖ヲ裝ス

- 十、左方ノ旋回軸ヲ挿入シナカラ其前端ノ斜接齒輪ヲ取附ケ次ニ後端ノ斜接齒輪ヲ嵌メ其留螺子ヲ螺定ス
- 十一、左方旋回軸前端ノ斜接齒輪留螺子ヲ螺定シ次ニ其斜接齒輪覆ヲ取附ケ留螺子ヲ螺定ス
- 十二、左方旋回軸後端ノ斜接齒輪ニ嵌合スヘキ斜接齒輪ヲ取附ケ其軸及留栓ヲ挿ス
- 十三、離合金ヲ取附ケ離合錁及割栓ヲ挿ス
- 十四、離合柄留發條ヲ取附ケ軸ヲ挿シ留螺子ヲ螺定シ次ニ離合柄ヲ取附ケ割栓ヲ挿ス
- 十五、脚踏旋回裝置離合室蓋ヲ取附ケ留螺子ヲ螺定ス
- 十六、下方鎖輪ヲ取附ケ鎖輪軸ヲ挿ス
- 十七、鎖輪室蓋ヲ取附ケ留螺子ヲ螺定ス

十八、下方鎖輪軸調整圓板ヲ取附ケ（符號ヲ合ハス）留螺子ヲ螺定ス

十九、左右ノ鏡金ヲ取附ケ螺錁ヲ挿シ靴螺ヲ螺定ス

二十、左銃把電纜ノ一部ヲ取附ク

備考 解結作業中ハ旋回留ヲ緊締シ又要スレハ便宜砲ヲ

緊止スヘシ

駐退機分解

一、照準器接續錁及照準器ヲ取除ク

二、油受ヲ取除ク

三、排泄孔栓ヲ螺出シ甘油ヲ漏出ス

（註）注入孔栓及氣孔栓ヲ螺出シ甘油ノ漏出スルニ從ヒ漸

次仰角ヲ與フヘシ

四、緊止具ヲ用ヒ砲ヲ固定シ砲鞍（砲身）擡起用鐵眼ヲ取附ケ之ト砲尾トノ間ニ絞轆ヲ裝備ス（砲ノ裝備位置ニ依リ適當ノ手段ヲ執ルモ可ナリ）

五、電纜ノ一部ヲ脱シ次ニ左右ノ推進錁後端ノ割栓ヲ抜キ靴螺ヲ螺出シ推進錁支基ヲ脱ス

六、制進錁靴螺及駐退筒底ノ壅塞筒ヲ螺出ス

七、外部壅塞筒ヲ少シク緩ム

八、砲尾環ヨリ後方ニ絞轆ヲ裝備シ砲身ヲ引入ル（約四五〇耗即チ唧子ノ後面螺栓ノ前面ニ僅ニ觸ル、マテ）

（註）唧子錁後退ヲ始ムルトキ制進錁モ隨伴スル如ク之ヲ

押壓スヘシ

九、割栓ヲ抜キ唧子錁外靴螺ヲ螺出シ更ニ砲ヲ引入レ（約一

四十五口徑毘式六吋砲

五〇 耗即チ砲鑰ノ前端該溝ヲ離ル、マテ次ニ砲身ヲ右
(左)ニ回ハス

(註)約三五〇耗引入ルレハ砲身ヲ回ハスニ及ハス

十、唧子鉸ヲ維持シナカラ螺栓ヲ螺出シ唧子鉸ヲ抜キ出シ螺
栓革環坐ヲ脱ス

十一、制進鉸革環坐ヲ脱シ壅塞筒ヲ螺出シ制進鉸ヲ唧子鉸ヨ
リ抜キ次ニ調整瓣ヲ螺出ス

十二、留螺子及制進鉸ノ基脚ヲ螺出シ壅塞筒及革環坐ヲ脱ス
(註)必要ナケレハ行ハス

十三、留螺子及唧子鉸ノ内牝螺ヲ螺出シ内部壅塞筒ヲ少シク
緩メ螺栓ヲ抜キ外部壅塞筒ヲ螺出シ衛帶ヲ脱ス

(註)衛帶ハ必要ナケレハ脱セス

十四、内部壅塞筒ヲ螺出シ革製曲環衛帶ヲ脱ス

十五、瓣軌取附鉸ヲ螺出シ瓣軌ヲ脱ス

駐退機結合

一、瓣軌ヲ取附ケ瓣軌取附鉸ヲ螺定ス

二、革製曲環衛帶ヲ取附ケ内部壅塞筒ヲ輕ク螺着ス

三、螺栓ヲ唧子鉸ニ貫キ内部壅塞筒ヲ螺定シ次ニ衛帶ヲ裝シ

外部壅塞筒ヲ輕ク螺着シ然ル後内牝螺及留螺子ヲ螺定ス

(註)衛帶ヲ脱セサリシトキハ外部壅塞筒ヲ輕ク螺着シタ

ル後螺栓ヲ唧子鉸ニ貫クヘシ

四、革環坐及壅塞筒ヲ制進鉸ニ貫キ其基脚及留螺子ヲ螺定ス

五、調整瓣ヲ螺定シタル後制進鉸ヲ唧子鉸ニ半ハ挿入シ革環

坐ヲ其坐ニ裝着シ壅塞筒ヲ螺定シ制進鉸ヲ充分挿入シ次

- ニ制進鐸革環坐ヲ取附ク
- 六、螺栓革環坐ヲ唧子鐸ニ貫キ唧子鐸ヲ適宜挿入シ其後端ヲ維持シナカラ螺栓革環坐ヲ其坐ニ装着シ螺栓ヲ螺定ス
- 七、砲身ヲ適當ニ回ハシ充分引出シ砲尾環ニ裝備セル絞轆ヲ取除ク
- 八、外牝螺ヲ螺定シ割栓ヲ挿ス
- 九、外部壅塞筒ヲ螺定ス
- 十、駐退筒底ノ壅塞筒及制進鐸牝螺ヲ螺定ス
- 十一、推進鐸支基ヲ取附ケ左右ノ牝螺ヲ螺定シ割栓ヲ挿シ次ニ電纜ノ一部ヲ取附ク
- 十二、絞轆及鐵眼ヲ取除ケ砲ノ繫止ヲ解ク
- 十三、排泄孔栓ヲ螺定シ甘油ヲ注入シ氣孔栓及注入孔栓ヲ螺

定ス

(註)甘油注入法ハ砲架ニ於ケル注液法注意飯ニ記セル方

法ニ依ルヘシ

十四、油受ヲ取附ク

十五、照準器及照準器接續鐸ヲ取附ク

備考一、引入裝置ヲ有スル砲ニ在テハ之ヲ利用シ砲身ヲ

出入スルヲ便トス然ルトキハ照準器接續鐸及照

準器ヲ取除クヲ要セス

二、注入、排泄、氣孔栓及瓣軌取附鐸等ノ革環坐ハ

通例其坐若ハ該孔栓ニ密着シアルヲ以テ必要ナ

ケレハ離脱セサルヲ可トス

推進機分解

四十五口徑毘式六吋砲

- 一、照準器接續錁ヲ取附ク
 - 二、電纜ノ一部ヲ脱ス
 - 三、絞轆ヲ裝備シ砲身ヲ維持シ（駐退機分解ヲ参照スヘシ）左
右ノ推進錁後端ノ割栓ヲ抜キ牝螺ヲ螺出シ推進錁支基ヲ
脱ス
 - 四、留螺子ヲ螺出シ發條筒蓋ヲ四分ノ一左ニ回ハシ之ヲ脱シ
次ニ推進發條ヲ抜キ出ス（左右共）
 - 五、推進錁ヲ螺出シ發條内蓋、推進發條（三）接條環（二）及推
進筒ヲ分離ス（左右共）
- 推進機結合
- 一、推進筒、接條環、推進發條及發條内蓋ヲ組合セ推進錁ヲ
螺定ス（左右共）

- 二 推進發條ヲ插入シ發條筒蓋ヲ取附ケ四分ノ一右ニ回ハシ
留螺子ヲ螺定ス（左右共）
 - 三、推進錁支基ヲ取附ケ左右ノ推進錁後端ノ牝螺ヲ螺定シ割
栓ヲ挿シ絞轆ヲ取除ク
 - 四、電纜ノ一部ヲ取附ク
 - 五、照準器接續錁ヲ取附ク
- 備考 特ニ必要アラハ推進筒帽ヲ螺出スルコトヲ得
樞軸擔球室分解及結合
- 四十五口徑安式六吋砲ノモノニ準シ施行スルコトヲ得
但シ解結ノ前後ニ於テ旋回度指標ヲ脱裝スヘシ

第四章 四十五口径四一式六吋砲

(注意)本章中砲架ニ關スル事項ハ總テ四十五口径吳式六吋砲

架ヲ襲用セルモノニ就キ記述ス

閉鎖機及噴氣裝置分解

一、右衛飯ヲ取除ク

二、接合螺(二)ヲ螺出シ電氣發火裝置及電纜支持金ヨリ電纜

ヲ離ス

三、(安全裝置ヲ裝備セザル砲) 閉鎖錐ヲ充分後方ニ引キ接

續兼指導錐ノ指鉤ヲ持シ之ヲ後引シナカラ發火裝置ヲ導

坐ニ接續シタル儘四分ノ一左ニ回ハシ共ニ脱シ之ヲ分離

ス

(註)發火裝置導坐ノ落下セサル様注意スヘシ

三、(安全裝置ヲ裝備セル砲) 接續兼指導錐指鉤ヲ後引位置

ニ保チ指導錐指鉤ヲ持シナカラ發火裝置導飯ヲ脱シ次ニ

割栓ヲ拔キ指導錐發條ヲ壓シナカラ指鉤ヲ螺出シ指導錐

及指導錐發條ヲ脱ス

四、(安全裝置ヲ裝備セザル砲) 指導錐指鉤ヲ二分ノ一右

(左)ニ回ハシ之ヲ持シナカラ發火裝置導飯ヲ脱シ次ニ割

栓ヲ拔キ指導錐發條ヲ壓シナカラ指鉤ヲ螺出シ指導錐及

指導錐發條ヲ脱ス

四、(安全裝置ヲ裝備セル砲) 接續兼指導錐指鉤及電纜接合

筒(打金)ヲ持シ打針ヲ少シク後引シナカラ發火裝置ヲ右

方ニ拔キ出シ次ニ發火裝置導坐ヲ約八分ノ一左ニ回ハシ

之ヲ脱シ然ル後閉鎖錐ヲ少シク後方ニ引キ（尾栓回轉セサルマテ）留栓ヲ拔キ安全裝置翻鏡及旋挺ヲ脱ス

五、閉鎖機ヲ開キ尾栓頭ヲ維持シナカラ火門管牝螺ヲ螺出シ抑氣具ト共ニ尾栓頭ヲ拔キ火門管維持環、火門管發條及火門管維持筒ヲ脱シ次ニ尾栓頭ヨリ抑氣具（後鋼環、内鋼環、石綿環、前紅銅環、前鋼環）ヲ脱シ之ヲ分離ス

（註）一、内鋼環ニ代ユルニ内黃銅環ヲ以テシ又後錫環ヲ有スルモノアリ

二、抑氣具調理鋼製圓飯ヲ間装シアラハ共ニ之ヲ脱ス又抑氣具ハ必要ナケレハ分離セス

六、割栓ヲ拔キ牝螺ヲ螺出シ發火裝置誘導錐導輪軸ヲ拔キナカラ坐環ヲ脱ス

七、留螺子（五）ヲ螺出シ滑動片室蓋ヲ上方ニ脱ス

八、尾栓腕ヲ開キタル儘尾栓留ヲ壓シナカラ閉鎖錐ヲ充分閉鎖シ固定螺及滑動錐軸錐ヲ螺出ス

九、尾栓ヲ維持シナカラ尾栓動飯ノ下方ヲ左上方ニ壓スルト共ニ尾栓ヲ充分右ニ回ハシ滑動片遊子及尾栓ヲ脱シ次ニ滑動片ヲ脱ス

十、尾栓留及尾栓留發條ヲ脱ス

十一、留螺子及尾栓動飯固定環ヲ螺出シ尾栓動飯ヲ脱シ次ニ牝螺ヲ螺出シ誘導錐軸ヲ拔キ發火裝置誘導錐ヲ脱ス

十二、割栓ヲ拔キ牝螺ヲ螺出シ滑動錐ヲ脱ス

十三、割栓ヲ拔キ牝螺ヲ螺出シ閉鎖錐ヲ脱ス

十四、割栓ヲ拔キ閉鎖錐留發條ヲ壓シナカラ牝螺ヲ螺出シ閉

鎖留及閉鎖留發條ヲ脱ス

十五、尾栓腕軸留螺子ヲ螺出シ次ニ尾栓腕ヲ維持シナカラ尾栓腕軸ヲ抜キ尾栓腕及環坐ヲ脱ス

(註)環坐ノ落下セサル様注意スヘシ

十六、裝填架誘導環及環坐ヲ脱ス

十七、割栓ヲ抜キ牝螺ヲ螺出シ裝填架外坐環、裝填架及内坐環ヲ脱ス

十八、裝填架誘導錐ノ誘導螺ヲ螺出シ遊環ヲ脱シ次ニ留螺子

(四)ヲ螺出シ誘導錐支持片及裝填架誘導錐ヲ脱ス

十九、噴氣裝置ノ閉鎖室ニ近キ上下ノ導氣管接合牝螺ヲ螺出シ各其革環坐ヲ脱ス

(註)作業前砲尾環上方ノ導氣管留金用留螺子(二)ヲ少シク緩ムルヲ可トスルモノアリ

ク緩ムルヲ可トスルモノアリ

二十、留螺子(四)ヲ螺出シ閉鎖室ヲ脱ス

二十一、閉鎖動作錐軸ヲ螺出シ滑動錐發條ヲ壓シナカラ閉鎖動作錐ヲ脱シ次ニ摩擦輪軸ヲ螺出シ摩擦輪ヲ脱ス

二十二、留栓ヲ抜キ滑動錐室ヲ螺出シ次ニ滑動錐ヲ壓シナカラ之ヲ二分ノ一左(右)ニ回ハシ發條ト共ニ脱ス

二十三、外部壅塞筒ヲ少シク緩メ螺栓ヲ螺出シ閉鎖室ヲ抜キ出シ螺栓革環坐(一若ハ二)ヲ脱ス

二十四、内部壅塞筒ヲ少シク緩メ螺栓ヲ抜キ閉鎖室發條ヲ脱シ次ニ外部壅塞筒ヲ螺出シ衛帶ヲ脱シ然ル後内部壅塞筒ヲ螺出シ衛帶(衛帶壓環、革製凹狀衛帶、衛帶環)ヲ脱ス

(註)必要ナケレハ行ハス又外部衛帶ハ特ニ必要ナケレハ

四十五口径四一式六吋砲

七一

閉鎖機及噴氣装置結合

- 一、衛帶(内部)ヲ装シ内部壅塞筒ヲ輕ク螺着シ次ニ開閉辨發條及螺栓ヲ開閉辨軸ニ貫キ内部壅塞筒ヲ螺定ス
(註)衛帶ヲ脱セサリシトキハ外部壅塞筒ヲ輕ク螺着シタル後螺栓ヲ開閉辨軸ニ貫クヘシ
- 二、衛帶ヲ装シ外部壅塞筒ヲ螺定シ次ニ螺栓革環坐ヲ其坐ニ装着シ螺栓ヲ螺定ス
- 三、滑動鐸ニ滑動鐸發條ヲ嵌メ之ヲ其室ニ取附ケ滑動鐸室ヲ螺定シ留栓ヲ挿シ滑動鐸頭ヲ動作鐸支基ノ方ニ向ク
- 四、開閉辨動作鐸摩擦輪ヲ取附ケ軸ヲ螺定シ次ニ開閉辨動作鐸ヲ取附ケ動作鐸軸ヲ螺定ス

五、導氣管接合牝螺用革環坐ヲ装着シ開閉辨室ヲ取附ケ留螺子ヲ螺定ス

六、上下ノ導氣管接合牝螺ヲ螺定シ要スレハ導氣管留金用留螺子ヲ螺定ス

七、裝填架誘導鐸及誘導鐸支持片ヲ取附ケ留螺子ヲ螺定シ次ニ遊環ヲ誘導螺ニ貫キ之ヲ螺定ス

八、内坐環、裝填架及外坐環ヲ取附ケ牝螺ヲ螺定シ割栓ヲ挿ス

九、環坐及裝填架誘導環ヲ装ス

十、環坐及尾栓腕ヲ取附ケ尾栓腕軸ヲ挿シ留螺子ヲ螺定ス

十一、閉鎖鐸留ニ閉鎖鐸留發條ヲ嵌メ之ヲ其室ニ装シ發條ヲ壓シナカラ牝螺ヲ螺定シ割栓ヲ挿ス

十二、閉鎖鐸ヲ取附ケ牝螺ヲ螺定シ割栓ヲ挿ス

- 十三、滑動鉸ヲ取附ケ牝螺ヲ螺定シ割栓ヲ挿ス
- 十四、發火裝置誘導鉸ヲ取附ケ軸ヲ挿シ牝螺ヲ螺定シ次ニ尾栓動鉸ヲ取附ケ固定環及留螺子ヲ螺定ス
- 十五、尾栓留發條及尾栓留ヲ裝ス
- 十六、尾栓動鉸ノ下端ヲ左方水平ノ位置ニ保チ滑動片ヲ裝シ次ニ尾栓ヲ取附(尾栓留ノ入ルヘキ切欠部ヲ下ニス)ケ滑動片遊子ヲ裝シ尾栓動鉸ノ下方ヲ下シツツ之ヲ滑動片ニ接續シ尾栓ヲ充分左ニ回ハス
- 十七、滑動片ニ滑動鉸ヲ取附ケ軸鉸及固定螺ヲ螺定ス
- 十八、滑動片室蓋ヲ取附ケ留螺子ヲ螺定ス
(註)上方ニハ必ス平頭留螺子ヲ使用スヘシ
- 十九、發火裝置誘導鉸導輪軸ヲ挿シナカラ坐環ヲ嵌メ誘導鉸

- ヲ組合ハセ軸ヲ全ク挿シ牝螺ヲ螺定シ割栓ヲ挿ス
- 二十、(安全裝置ヲ裝備セサル砲) 尾栓頭ニ抑氣具ヲ嵌メ火門管維持筒、火門管發條及火門管維持環ヲ尾栓腕頭内ニ裝シ次ニ尾栓頭ヲ取附ケ之ヲ維持シナカラ火門管牝螺ヲ適當ニ螺着シ閉鎖鉸ヲ開キタル儘尾栓腕ヲ閉ツ
(註)抑氣具調理鋼製圓板ヲ要スレハ尾栓頭ヲ取附クル前ニ之ヲ間裝スヘシ
- 二十一、(安全裝置ヲ裝備セル砲) 尾栓頭ニ抑氣具ヲ嵌メ火門管維持筒火門管發條及火門管維持環ヲ尾栓腕頭内ニ裝シ次ニ尾栓頭ヲ取附ケ之ヲ維持シナカラ火門管牝螺ヲ適當ニ螺着シ閉鎖機ヲ殆ント全ク閉鎖(尾栓充分回轉シ閉鎖鉸ハ其留ニ鉤扼サレサルマテ)ス

(註)抑氣具調理鋼製圓飯ヲ要スレハ尾栓頭ヲ取附クル前
ニ之ヲ間装スヘシ

二十一、(安全装置ヲ裝備セサル砲) 指導錚發條及指導錚ヲ
取附ケ發條ヲ壓シナカラ指鉤ヲ螺定シ割栓ヲ挿シ次ニ指
導錚ノ突起部ヲ上方ニナシ發火裝置導飯ヲ取附ケ指導錚
指鉤ヲ二分ノ一左(右)ニ回ハス

●二十一、(安全装置ヲ裝備セル砲) 安全裝置旋挺及翻鏡ヲ取
附ケ留栓ヲ挿シ閉鎖錚ヲ全ク鎖シ次ニ發火裝置導坐ヲ取
附ケ之ヲ約八分ノ一右ニ回ハシ然ル後發火裝置ヲ導坐ニ
少シク嵌メ接續兼指導錚指鉤及電纜接合筒(打金)ヲ持シ
打針ヲ後引シナカラ發火裝置ヲ充分左方ニ進メ接續兼指
導錚ヲ後引位置ニナシ置ク

二十二、(安全装置ヲ裝備セサル砲) 發火裝置導坐ニ發火裝
置ヲ少シク嵌メ共ニ之ヲ取附ケ接續兼指導錚ノ指鉤ヲ持
シ之ヲ後引シナカラ發火裝置及發火裝置導坐ヲ四分ノ一
右ニ回ハシ接續兼指導錚ヲ挿定シ次ニ閉鎖錚ヲ鎖ス
(註)電纜接合筒若ハ鉤挺ヲ以テ打針ヲ後引シツツ作業ス
レハ發火裝置内面ノ殼拔動作片衝子ヲ其溝渠ニ導クコト
容易ナリ

二十二、(安全装置ヲ裝備セル砲) 指導錚發條及指導錚ヲ取
附ケ發條ヲ壓シナカラ指鉤ヲ螺定シ割栓ヲ挿シ次ニ指導
錚ノ突起部ヲ上方ニナシ發火裝置導飯ヲ取附ケ指導錚指
鉤ヲ二分ノ一右(左)ニ回ハシ然ル後接續兼指導錚指鉤ヲ
復ス

二十三、電纜ヲ其支持金ニ鈎シ之ヲ發火裝置ニ取附ケ接合螺
ヲ螺定ス

二十四、右衛飯ヲ取附ク

備考一、安全裝置ヲ裝備セサル砲ニ在テモ發火裝置ノ裝
脱ハ導坐ト各別ニ施行スルコトヲ得

二、擊發發火裝置ヲ裝備シアルトキハ分解第二項及
結合第二十三項ノ手續ヲ要セス

三、閉鎖機ト噴氣裝置トハ各別ニ解結スルコトヲ得
若シ閉鎖機ノミヲ解結スルトキハ分解初項及結
合終項ノ手續ヲ要セス

四、噴氣裝置ハ屢分解スヘカラス

五、特ニ必要アラハ尙左ノ諸項ヲ施行スルコトヲ得

(イ)留螺子(四)ヲ螺出シ噴氣裝置開閉片ヲ脱ス

(ロ)留螺子(九)ヲ螺出シ發火裝置誘導導輪軌道ヲ
脱シ導輪ヲ脱ス

(ハ)留栓ヲ拔キ開閉辨軸ヲ螺出ス

(ニ)安全裝置ヲ裝備セル砲ニ在テハ留螺子(三)ヲ螺
出シ安全裝置安全金ヲ脱ス

(ホ)安全裝置ヲ裝備セル砲ニ在テハ留螺子(四)ヲ螺
出シ安全裝置導片ヲ脱ス

(ヘ)導氣管留金用留螺子(各二)及導氣管先端ノ留螺
子ヲ螺出シ砲尾環上方ノ導氣管ヲ脱シ次ニ大小
兩導氣管ヲ螺出ス

電氣發火裝置分解

四十五口径四一式大吋砲

- 一、割栓ヲ拔キ接續兼指導錁發條ヲ壓シナカラ指鉤ヲ螺出シ接續兼指導錁及接續兼指導錁發條ヲ脫ス
 - 二、電纜接合筒ヲ螺出ス
 - 三、打針留牝螺ヲ螺出シ隔緣環ヲ脫ス
 - 四、留牝螺ヲ螺出シ外筒ヲ脫ス
 - 五、左右ノ打針翻鏡ヲ四分ノ一回轉シテ之ヲ拔ク
(註)改造發火裝置ハ之ヲ要セス
 - 六、留螺子及内筒ヲ螺出シ次ニ打針發條、打針套、隔緣套、隔緣環及打針ヲ脫出シ之ヲ分離ス
(註)隔緣套ハ必要ナケレハ脫セス
- 電氣發火裝置結合
- 一、打針ニ隔緣環、隔緣套、打針套及打針發條ヲ嵌メ之ヲ内筒

ニ入レ次ニ内筒及其留螺子ヲ螺定シ然ル後打針套ノ凸部ヲ内筒ノ凹部ニ一致セシム

(註)打針套ヲ回ハスニハ外筒ノ後面ヲ利用スルヲ可トス

- 二、左右ノ打針翻鏡ヲ取附ク
(註)改造發火裝置ハ之ヲ要セス
 - 三、外筒ヲ取附ケ留牝螺ヲ螺定ス
 - 四、隔緣環ヲ取附ケ打針留牝螺ヲ螺定ス
 - 五、電纜接合筒ヲ螺定ス
 - 六、接續兼指導錁發條及接續兼指導錁ヲ取附ケ發條ヲ壓シナカラ指鉤ヲ螺定シ割栓ヲ挿ス
- 備考、特ニ必要アラハ尙左ノ諸項ヲ施行スルコトヲ得
- (イ)接續兼指導錁室ヲ螺出ス

(ロ)留螺子(ニ)ヲ螺出シ殼拔動作片衝子ヲ脱ス

(ハ)留螺子ヲ螺出シ殼拔動作片起動鐵ヲ脱ス

(ニ)留螺子(二)ヲ螺出シ殼拔尾端ノ入ルヘキ溝底片

ヲ脱ス

(ホ)留螺子ヲ螺出シ打針頭隔縁帽ヲ螺出ス

(ヘ)改造發火裝置ニ在テハ留螺子(上方三、下方四)

ヲ螺出シ外筒上下ノ摩擦輪覆及摩擦輪ヲ脱ス

擊發發火裝置分解

二、割栓ヲ抜キ接續兼指導錐發條ヲ壓シナカラ指鉤ヲ螺出シ

接續兼指導錐及接續兼指導錐發條ヲ脱ス

二、打金ヲ下シ引金軸ノ割栓ヲ抜キ次ニ引金發條ヲ壓シナカ

ラ引金軸ヲ抜キ引金ヲ脱シ然ル後引金發條ヲ脱ス

(註)引金發條ハ必要ナケレハ脱セス

三、割栓ヲ抜キ鉤挺ヲ螺出シ打金ヲ脱ス

四、留螺子及外套ヲ螺出シ打針發條、打針發條坐及打針軸ヲ

脱ス

五、打針支持螺ヲ螺出シ打針ヲ脱ス

擊發發火裝置結合

一、打針支持螺ニ打針ヲ裝シ之ヲ打針軸ニ螺定ス

二、打針軸ニ打針發條坐及打針發條ヲ嵌メ之ヲ外套ニ入レ次

ニ外套及其留螺子ヲ螺定シ然ル後打針軸ノ凸部ヲ外套ノ

下方凹部ト一致セシム

(註)打針軸ヲ回ハスニハ打金頭ノ凹部ヲ利用スルヲ可ト

ス

- 三、打金ヲ取附ケ鉤挺ヲ螺定シ割栓ヲ挿ス
 - 四、引金發條ヲ引金ニ嵌メ之ヲ取附ケ發條ヲ壓シナカラ引金軸及割栓ヲ挿シ次ニ打金ヲ起ス
 - 五、接續兼指導錐發條及接續兼指導錐ヲ取附ケ發條ヲ壓シナカラ指鉤ヲ螺定シ割栓ヲ挿ス
- 備考一、本解結法ハ擊發發火裝置ヲ尾栓ニ裝備シアルモノヲ取外シ結合後再ビ装着スルモノトシテ規定ス故ニ若シ否ラサルトキハ分解第二項ニ於テ打金ヲ下シ又結合第四項ニ於テ之ヲ起スヲ要セス
- 二、特ニ必要アラハ尙左ノ諸項ヲ施行スルコトヲ得
- (イ)
(ロ)

(ハ) 電氣發火裝置ニ同シ

(ニ)

(ホ) 留螺子(各二、改造ノモノハ上方三、下方四)ヲ螺出シ打金兩脚端ノ摩擦輪覆及摩擦輪ヲ脫ス
發火裝置導坐分解

二、割栓ヲ拔キ坐環、動作片留發條及殼拔動作片留ヲ脫シ次ニ殼拔ノ背部ヲ壓シナカラ殼拔軸ヲ拔キ殼拔及殼拔動作片ヲ脫シ然ル後殼拔制子及制子發條ヲ脫ス
(註) 殼拔動作片留及動作片留發條ハ殼拔動作片ヲ脫シタル後内方ニ取出スモ差支ナシ

二、割栓ヲ拔キ火管留ヲ脫ス

三、火管留發條ヲ壓シナカラ留金誘導螺ヲ螺出シ發條留金及

四十五口徑四一式六吋砲

火管留發條ヲ脱ス

發火裝置導坐結合

一、火管留發條及發條留金ヲ火管留内ニ入レ發條ヲ壓シナカラ留金誘導螺ヲ螺定ス

二、火管留ヲ取附ケ割栓ヲ挿ス

三、殼拔制子發條ヲ殼拔制子ニ嵌メ之ヲ裝シ次ニ殼拔及殼拔動作片ヲ取附ケ殼拔ノ背部ヲ壓シナカラ殼拔軸ヲ挿シ殼拔動作片留動作片留發條ヲ裝シ坐環ヲ取附ケ割栓ヲ挿ス備考、特ニ必要アラハ留螺子(各二)ヲ螺出シ上下ノ打針起動金ヲ脱スルコトヲ得

俯仰機分解

(注意) 右側旋回輪ノミヲ使用スル如ク改造セル砲架ノ俯仰

機解結ハ本法及四十五口徑安式六吋砲ノモノニ準シ施行スルコト得

一、銃把ヲ取除ク

二、旋回螺軸兩端ノ斜接齒輪覆及右端ノ斜接齒輪ヲ取除ケ旋回螺軸ヲ左方ニ少シク抜キ(約一七〇耗)次ニ左方旋回輪前端ノ割栓ヲ抜キ牝螺ヲ緩メ左方ノ旋回輪斜接齒輪室蓋及旋回輪軸下端ノ割栓坐環ヲ取除キ其旋回輪軸斜接齒輪ノ留螺子ヲ螺出シ旋回輪ト共ニ軸ヲ抜キ其斜接齒輪ヲ取除キ然ル後左旋回輪ヲ抜キナカラ其前端ノ牝螺ヲ螺出シ旋回輪ヲ全ク抜キ其前後ノ斜接齒輪ヲ取除ク

三、左肩當ヲ取除ク

四、俯仰齒輪留螺子ヲ螺出ス

四十五口徑四一式六吋砲

五、牝螺ヲ螺出シ皿狀發條及俯仰弧指標ヲ脱シ俯仰弧上方ノ留螺旋ヲ螺出シ次ニ少シク仰角ヲ與ヘ砲ヲ維持シ下方ノ留螺旋ヲ螺出シ俯仰弧ヲ脱シ然ル後繫止具ヲ用ヒ砲ヲ固定ス

(註)必要ナケレハ行ハス然ルトキハ俯仰齒輪留螺子ヲ螺出シタル後直ニ繫止具ヲ用ヒ砲ヲ固定スヘシ

六、俯仰軸牝螺(二)ヲ少シク緩メ割栓ヲ抜キ俯仰輪ヲ脱ス

七、留螺子(五)ヲ螺出シ斜接齒輪室蓋及斜接齒輪(軸固着)ヲ脱ス

八、俯仰螺軸ヲ前方ヨリ支ヘナカラ留螺子ヲ螺出シ俯仰螺軸ヲ抜キ斜接齒輪ヲ脱ス

九、留螺子(四)ヲ螺出シ俯仰螺室蓋ヲ脱シ次ニ俯仰螺ヲ脱ス

十、俯仰軸ノ給油器及俯仰軸牝螺(二)ヲ螺出シ次ニ留螺子(四)ヲ螺出シ俯仰螺輪室蓋ヲ脱ス

十一、皿狀發條及覆飯ヲ脱シ次ニ俯仰螺輪ヲ脱出シ螺輪ヨリ摩擦環(滿俺黃銅六、銀鋼六)ヲ脱ス

十二、俯仰軸ヲ抜キナカラ俯仰齒輪ヲ脱ス

俯仰機結合

一、俯仰軸ヲ挿入シナカラ俯仰齒輪ヲ取附ク

二、俯仰螺輪ヲ取附ケ其内腔ニ摩擦環ヲ裝シ次ニ覆飯及皿狀發條ヲ取附ク

(註)摩擦環ハ鍛鋼ト滿俺黃銅トヲ交互ニ裝シ且ツ注油溝ヲ同方向ニナスヘシ

三、俯仰螺輪室蓋ヲ取附ケ留螺子ヲ螺定シ次ニ俯仰軸牝螺ヲ

四十五口徑四一式六吋砲

輕ク螺着シ給油器ヲ螺定ス

四、俯仰螺ヲ裝(前後ノ方向ニ注意ヲ要スルモノアリ)シ次ニ斜接齒輪ヲ取附ケ俯仰螺軸ヲ挿シ之ヲ維持シナカラ留螺子ヲ螺定ス

五、俯仰螺室蓋ヲ取附ケ留螺子ヲ螺定ス

六、斜接齒輪(軸固着)及斜接齒輪室蓋ヲ取附ケ留螺子ヲ螺定ス

七、俯仰輪ヲ取附ケ割栓ヲ挿ス

八、砲ノ繫止ヲ解キ少シク仰角ヲ與ヘテ之ヲ維持シ俯仰弧ヲ取附ケ下方留螺旋ヲ螺定シ次ニ少シク俯角ヲ與ヘ上方留螺旋ヲ螺定シ然ル後俯仰弧指標及皿狀發條ヲ嵌メ牝螺ヲ螺定ス

九、俯仰軸牝螺ヲ適當ニ締メ俯仰齒輪留螺子ヲ螺定ス

十、肩當ヲ取附ク

十一、分解(分解第二項)セル旋回機各部ヲ復舊ス

十二、銃把ヲ取附ク

備考。本解結ハ旋回機ヲ分解シタル後施行スルヲ至便トス

旋回機分解(改造セサルモノ)

一、留螺子(四)ヲ螺出シ旋回螺軸右端ノ斜接齒輪覆ヲ脱ス

二、留螺子ヲ螺出シ旋回螺軸右端ノ斜接齒輪ヲ脱ス

三、留螺子(四)ヲ螺出シ右方斜接齒輪室蓋ヲ脱シ該筐後面ニ於ケル旋回軸抽挿孔蓋ヲ螺出シ次ニ旋回軸前後端ノ割栓ヲ抜キ後端ノ坐環ヲ脱シ旋回軸ヲ拔キナカラ前端ノ牝螺

ヲ螺出シ其斜接齒輪ヲ脱シ旋回軸ヲ全ク抜キ然ル後后端ノ斜接齒輪ヲ脱ス

四、留螺子ヲ螺出シ右旋回輪軸斜接齒輪ヲ脱ス

五、割栓ヲ抜キ右旋回輪ヲ脱シ其軸ヲ抜ク

(註)割栓ヲ抜キタルトキ旋回輪軸ノ落下セサル様注意ス
ヘシ

六、留螺子(四)ヲ螺出シ旋回螺軸左端ノ斜接齒輪覆ヲ脱ス

七、旋回螺軸ヲ左方ニ抜キナカラ其斜接齒輪ヲ脱ス

八、留螺子(四)ヲ螺出シ左方斜接齒輪室蓋ヲ脱シ次ニ左旋回軸前端ノ割栓ヲ抜キ其牝螺ヲ緩ム

九、左旋回輪軸下端ノ割栓ヲ抜キ坐環ヲ脱シ次ニ其斜接齒輪留螺子ヲ螺出シ旋回輪軸ヲ抜キ斜接齒輪ヲ脱シ然ル後割

栓ヲ抜キ旋回輪ヲ脱ス

十、左旋回軸ヲ抜キナカラ前端ノ牝螺ヲ螺出シ其斜接齒輪ヲ脱シ旋回軸ヲ全ク抜キ然ル後旋回軸後端ノ斜接齒輪ヲ脱ス

十一、留螺子(二)ヲ螺出シ旋回度指標ヲ脱ス

十二、留螺子(三)ヲ螺出シ旋回螺室覆ヲ脱ス

十三、留螺旋(四)ヲ螺出シ旋回螺室ヲ脱シ次ニ螺室ヨリ旋回螺及球室(二)ヲ脱シ之ヲ分離シ摩擦球(各一五)ヲ脱出ス
旋回機結合(改造セサルモノ)

一、摩擦球ヲ装シタル球室及旋回螺ヲ旋回螺室ニ嵌メ之ヲ取附ケ留螺旋ヲ螺定ス

(註)旋回螺室装着シ難キトキハ之ヲ壓着シナカラ少シク

砲ヲ回ハスヘシ

- 二、 旋回螺室覆ヲ取附ケ留螺子ヲ螺定ス
- 三、 旋回度指標ヲ取附ケ留螺子ヲ螺定ス
- 四、 左旋回軸後端ノ斜接齒輪ヲ取附ケ左旋回軸ヲ挿シナカラ其前端ノ斜接齒輪ヲ取附ケ牝螺ヲ輕ク螺着ス
- 五、 左旋回輪ヲ其軸ニ取附ケ割栓ヲ挿シ之ヲ挿入シナカラ其斜接齒輪ヲ取附ケ留螺子ヲ螺定シ坐環ヲ嵌メ割栓ヲ挿ス
- 六、 左方斜接齒輪室蓋ヲ取附ケ留螺子ヲ螺定シ次ニ左旋回軸前端ノ牝螺ヲ螺定シ割栓ヲ挿ス
- 七、 左斜接齒輪ヲ旋回螺軸ニ貫キ之ヲ左方ヨリ挿入ス
- 八、 旋回螺軸左端ノ斜接齒輪覆ヲ取附ケ留螺子ヲ螺定ス
- 九、 右旋回輪軸ヲ挿シ其旋回輪ヲ取附ケ割栓ヲ挿ス

十、 右旋回輪軸斜接齒輪ヲ取附ケ留螺子ヲ螺定ス

十一、 右旋回軸後端ノ斜接齒輪ヲ取附ケ右旋回軸ヲ挿シナカラ其前端ノ斜接齒輪ヲ取附ケ牝螺ヲ輕ク螺着シ次ニ旋回軸後端ノ坐環ヲ嵌メ割栓ヲ挿シ旋回軸抽挿孔蓋ヲ螺定シ右方斜接齒輪室蓋ヲ取附ケ留螺子ヲ螺定シ然ル後右旋回軸前端ノ牝螺ヲ螺定シ割栓ヲ挿ス

十二、 旋回螺軸右端ノ斜接齒輪ヲ取附ケ留螺子ヲ螺定ス

十三、 旋回螺軸右端ノ斜接齒輪覆ヲ取附ケ留螺子ヲ螺定ス備考、解結作業中ハ旋回留ヲ緊締シ又要スレハ便宜砲ヲ

繫止スヘシ

旋回機分解(改造セルモノ)

一、 留螺子(四)ヲ螺出シ旋回螺軸右端ノ斜接齒輪覆ヲ脱ス

四十五口径四一式六吋砲

- 二、留螺子ヲ螺出シ旋回螺軸右端ノ斜接齒輪ヲ脫ス
- 三、留螺子(四)ヲ螺出シ斜接齒輪室蓋ヲ脫シ次ニ該管後面ニ於ケル旋回軸抽插孔蓋ヲ螺出ス
- 四、留螺子ヲ螺出シ旋回輪ト共ニ其軸ヲ抜キナカラ斜接齒輪及坐環ヲ脫シ次ニ割栓ヲ抜キ旋回輪ヲ脫シ然ル後摩擦球(一八)及球室ヲ脫ス
(註)摩擦球及球室ハ必要ナケレハ脫セス
- 五、留螺子ヲ螺出シ旋回軸後端ノ坐環及斜接齒輪ヲ脫シ次ニ旋回軸前端及旋回軸坐環ノ留螺子ヲ螺出シ坐環ヲ維持シナカラ旋回軸ヲ抜キ坐環ヲ脫ス
- 六、割栓ヲ抜キ牝螺ヲ螺出シ旋回軸關接部ヲ抜キナカラ其前端ノ斜接齒輪ヲ脫ス

- 七、割栓(二)ヲ抜キ留螺旋(二)ヲ螺出シ旋回軸關接部(前後接合鉗、前後接合環、前後接合飯(各二)接合球)ヲ分離ス
- 八、留螺子(四)ヲ螺出シ旋回螺軸左端ノ斜接齒輪覆ヲ脫ス
- 九、旋回螺軸ヲ左方ニ抜キナカラ其斜接齒輪ヲ脫ス
- 十、留螺子(二)ヲ螺出シ旋回度指標ヲ脫ス
- 十一、留螺子(三)ヲ螺出シ旋回螺室覆ヲ脫ス
- 十二、留螺旋(四)ヲ螺出シ旋回螺室ヲ脫シ次ニ螺室ヨリ旋回螺及球室(二)ヲ脫シ之ヲ分離シ摩擦球(各一五)ヲ脫出ス
旋回機結合(改造セルモノ)
- 一、摩擦球ヲ裝シタル球室及旋回螺ヲ旋回螺室ニ嵌メ之ヲ取附ケ留螺旋ヲ螺定ス
(註)旋回螺室裝着シ難キトキハ之ヲ壓着シナカラ少シク

四十五口徑四一式六吋砲

砲ヲ回ハスヘシ

- 二、 旋回螺室覆ヲ取附ケ留螺子ヲ螺定ス
- 三、 旋回度指標ヲ取附ケ留螺子ヲ螺定ス
- 四、 旋回螺軸左端ノ斜接齒輪ヲ取附ケナカラ旋回螺軸ヲ左方ヨリ挿ス
- 五、 旋回螺軸左端ノ斜接齒輪覆ヲ取附ケ留螺子ヲ螺定ス
- 六、 旋回軸關節部ヲ組立テ留螺旋ヲ螺定シ割栓ヲ挿ス
- 七、 旋回軸關節部前端ノ斜接齒輪ヲ取附ケナカラ旋回軸關節部ヲ挿シ此螺ヲ螺定シ割栓ヲ挿ス
- 八、 坐環ヲ旋回軸ニ取附ケ之ヲ挿シ坐環及旋回軸前端ノ留螺子ヲ螺定シ次ニ旋回軸後端ノ斜接齒輪及坐環ヲ取附ケ留螺子ヲ螺定ス

九、 球室及摩擦球ヲ裝シ次ニ旋回輪ヲ其軸ニ嵌メ割栓ヲ挿シ然ル後坐環及斜接齒輪ヲ取附ケナカラ旋回輪軸ヲ挿シ留螺子ヲ螺定ス

十、 旋回軸抽挿孔蓋ヲ螺定シ次ニ斜接齒輪室蓋ヲ取附ケ留螺子ヲ螺定ス

十一、 旋回螺軸右端ノ斜接齒輪ヲ取附ケ留螺子ヲ螺定ス

十二、 旋回螺軸右端ノ斜接齒輪覆ヲ取附ケ留螺子ヲ螺定ス

備考、 解結作業中ハ旋回留ヲ緊締シ又要スレハ便宜砲ヲ繫止スヘシ

駐退機分解

- 一、 照準器接續鐔及照準器ヲ取除ク
- 二、 油受ヲ取除ク

四十五口径四一式大吋砲

三、排泄孔栓ヲ螺出シ甘油ヲ漏出ス

(註) 注入孔栓及氣孔栓ヲ螺出シ甘油ヲ漏出スルニ從ヒ漸次仰角ヲ與フヘシ

四、繫止具ヲ用ヒ砲ヲ固定シ砲門外ニ適當ノ圓材ヲ横タヘ之ト砲尾トノ間ニ絞轆ヲ裝備ス(砲ノ裝備位置ニ依リ適當ノ手段ヲ執ルモ可ナリ)

五、電纜ノ一部ヲ脱シ次ニ左右ノ推進桿後端ノ割栓ヲ抜キ此螺ヲ螺出ス

六、制進桿牝螺及駐退筒底ノ壅塞筒ヲ螺出ス

七、外部壅塞筒ヲ少シク緩ム

八、砲尾環ヨリ後方ニ絞轆ヲ裝備シ砲身ヲ引入ル(約四五〇耗即チ唧子ノ後面螺栓ノ前面ニ僅カニ觸ルルマテ)

(註) 唧子鉸後退ヲ始ムルトキ制進桿モ隨伴スル如ク之ヲ押壓ス可シ

九、固定螺及唧子鉸ノ外牝螺ヲ螺出シ推進桿支基ヲ脱シ更ニ砲ヲ引キ入レ(約一五〇耗即チ砲鑰ノ前端該溝ヲ離ルル迄) 次ニ砲身ヲ右(左)ニ回ハス

(註) 約三五〇耗引入ルレハ砲身ヲ回ハスニ及ハス

十、唧子鉸ヲ維持シナカラ螺栓ヲ螺出シ唧子鉸ヲ抜キ出シ螺栓革環坐ヲ脱ス

十一、制進桿革環坐ヲ脱シ壅塞筒ヲ螺出シ制進桿ヲ唧子鉸ヨリ抜キ出シ次ニ調整辨ヲ螺出ス

十二、留螺子及制進桿ノ基脚ヲ螺出シ壅塞筒、革製曲環術帶及術帶環ヲ脱ス

(註)必要ナケレハ行ハス

十三、留螺子及唧子鉸ノ内牝螺ヲ螺出シ内部壅塞筒ヲ少シク緩メ螺栓ヲ抜キ外部壅塞筒ヲ螺出シ衛帶ヲ脱ス

(註)衛帶ハ必要ナケレハ脱セス

十四、内部壅塞筒ヲ螺出シ革製曲環衛帶ヲ脱ス

十五、辨軌取附鉸(二)ヲ螺出シ辨軌ヲ脱ス

駐退機結合

一、辨軌ヲ取附ケ辨軌取附鉸ヲ螺定ス

二、革製曲環衛帶ヲ取附ケ内部壅塞筒ヲ輕ク螺着ス

三、螺栓ヲ唧子鉸ニ貫キ内部壅塞筒ヲ螺定シ次ニ衛帶ヲ装シ外部壅塞筒ヲ輕ク螺着シ然ル後内牝螺及留螺子ヲ螺定ス
(註)衛帶ヲ脱セサリシトキハ外部壅塞筒ヲ輕ク螺着シタ

ル後螺栓ヲ唧子鉸ニ貫クヘシ

四、衛帶環、革製曲環衛帶及壅塞筒ヲ制進鉸ニ貫キ其基脚及留螺子ヲ螺定ス

五、調整辨ヲ螺定シタル後制進鉸ヲ唧子鉸ニ半ハ挿入シ衛帶環、革製曲環衛帶ヲ其坐ニ装着シ壅塞筒ヲ螺定シ制進鉸ヲ充分挿入シ次ニ制進鉸革環坐ヲ取附ク

六、螺栓革環坐ヲ唧子鉸ニ貫キ唧子鉸ヲ適宜挿入シ其後端ヲ維持シナカラ螺栓革環坐ヲ其坐ニ装着シ螺栓ヲ螺定ス

七、砲身ヲ適當ニ回ハシ充分引キ出シ砲尾環ニ裝備セル絞轆ヲ取除ク

八、推進鉸支基ヲ取附ケ外牝螺及固定螺ヲ螺定ス

九、外部壅塞筒ヲ螺定ス

十、駐退筒底ノ壅塞筒及制進鉸化螺ヲ螺定ス
十一、左右ノ推進鉸化螺ヲ螺定シ割栓ヲ挿シ次ニ電纜ノ一部ヲ取附ク

十二、絞轆及鐵眼ヲ取除ケ砲ノ繫止ヲ解ク

十三、排泄孔栓ヲ螺定シ甘油ヲ注入シ氣孔栓及注入孔栓ヲ螺定ス

(註)甘油注入法ハ砲架ニ於ケル注液法、注意飯ニ記セル方法ニ依ルヘシ

十四、油受ヲ取附ク

十五、照準器及照準器接續鉸ヲ取附ク

備考、注入、排泄、氣孔栓及辨軌取附鉸等ノ革環坐ハ通例其坐若ハ該孔栓等ニ密着シアルヲ以テ必要ナケ

レハ離脱セサルヲ可トス

推進機分解及結合

四十口徑安式六吋砲架ノモノニ準シ施行スルコトヲ得

樞軸擔球室分解

一、留螺子(八)ヲ螺出シ樞軸擔球室覆ヲ脱ス

二、高脚取附螺鉸(正後ノモノ一個)及擔球室蓋留螺子(三)ヲ螺出シ擔球室蓋抽出鐵眼ヲ螺定シ樞軸擔球室蓋ヲ抽出シ然ル後抽出鐵眼ヲ螺出ス

三、起重器ヲ裝備シ旋回留ヲ緩メ起重器ヲ使用シテ又軸ヲ少シク擡起ス

四、抽出鐵眼ヲ持シテ樞軸擔球室ヲ抽出シ又軸用圓坐ヲ脱シ次ニ樞軸擔球留螺旋ヲ螺出シ樞軸擔球(一四)ヲ脱出シ抽

出鐵眼ヲ螺出ス

一〇六

(註)又軸ヲ擡起シタル後適當ノ枕木等ヲ間装スルカ若ハ
樞軸擔球室ヲ抽出シタル後起重器ヲ緩メ又軸ヲ降下
シ置クヘシ

樞軸擔球室結合

一、樞軸擔球室抽出鐵眼ヲ螺入シ擔球室ニ樞軸擔球ヲ入レ
擔球留螺旋ヲ螺定シ又軸用圓坐ヲ嵌メ次ニ擔球室ヲ挿入
ス

二、起重器ヲ緩メ又軸ヲ樞軸擔球上ニ降下シ旋回留ヲ締メ起
重器ヲ取除ク

三、擔球室蓋ヲ挿入シ留螺子及高脚取附螺鐸ヲ螺定ス

四、樞軸擔球室覆ヲ取附ケ留螺子ヲ螺定ス

備考、中央ニ向ケタル儘解結スルトキハ便宜旋回度指標
ヲ脱装スヘシ

第五章 五十口径四一式六吋砲

〔砲校裝備〕

閉鎖機及噴氣裝置分解

- 一、割栓(ニ)ヲ抜キ接合螺留金(ニ)ヲ退ケ接合螺(ニ)ヲ螺出シ電氣發火裝置及電纜支持金ヨリ電纜ヲ離ス
- 二、接續兼指導錐指鉤ヲ後引シナカラ發火裝置ヲ導坐ニ接續シタル儘八分ノ一左ニ回ハシ共ニ脱シ之ヲ分離ス
- 三、閉鎖錐ヲ少シク後方ニ引キ(尾栓回轉セサルマテ)固定螺ノ切缺キヲ合ハセ翻鏡留螺子ヲ螺出シ安全裝置翻鏡ヲ脱シ次ニ閉鎖錐ヲ全ク鎖シテ安全裝置旋挺ヲ脱ス
- 四、閉鎖機ヲ全ク開キ尾栓頭ヲ維持シナカラ火門管化螺ヲ螺

出シ抑氣具ト共ニ尾栓頭ヲ抜キ火門管維持環、火門管發條及火門管維持筒ヲ脱シ次ニ尾栓頭ヨリ抑氣具(後錫環(後銅錐及内黃銅環附着ノモノ)石綿環、前紅銅環、前銅環)ヲ脱シ之ヲ分離ス

(註)抑氣具調理鋼製圓板ヲ間裝シアラハ共ニ之ヲ脱ス又抑氣具ハ必要ナケレハ分離セス

- 五、留螺子(三)ヲ螺出シ開放尾栓留覆管ヲ脱シ開放尾栓留發條及開放尾栓留ヲ脱出ス
- 六、接續軸ヲ螺出シ發火裝置導板及發火裝置誘導錐ヲ脱ス
- 七、留螺子及滑動錐軸錐ヲ螺出ス
- 八、留螺子ヲ螺出シ滑動片受金ヲ脱ス
- 九、尾栓ヲ維持シナカラ右方ニ回ハシ(尾栓起動錐殆シト具

横ニナル迄)之ヲ脱シ次ニ留螺子ヲ螺出シ尾栓起動用遊環留金及尾栓起動用遊環ヲ脱ス

(註)遊環留金及遊環ハ必要ナケレハ脱セス

十、滑動片ヲ脱ス

十一、割栓ヲ抜キ留金ヲ脱シ牝螺ヲ螺出シ滑動片ヲ脱ス

十二、割栓ヲ抜キ留金ヲ脱シ牝螺ヲ螺出シ開閉辨動作環及閉鎖鉗ヲ脱ス

(註)動作環ノ落下セサル様注意スヘシ

十三、割栓ヲ抜キ閉鎖鉗留發條ヲ壓シナカラ牝螺ヲ螺出シ閉鎖鉗留及閉鎖鉗留發條ヲ脱ス

十四、割栓ヲ抜キ牝螺ヲ螺出シ開閉辨動作鉗留ヲ脱シ次ニ留螺子(各ニ)ヲ螺出シ動作鉗支持片(四)及開閉辨動作鉗ヲ

脱ス

(註)開閉辨動作鉗ハ必要ナケレハ脱セス

十五、尾栓腕軸留螺子ヲ螺出シ次ニ尾栓腕ヲ維持シナカラ尾栓腕軸ヲ抜キ尾栓腕及環坐ヲ脱ス

(註)開閉辨動作鉗留ノ嵌マルヘキ圓鉗ヲ屈曲セシメサル様且ツ環座ノ落下セサル様注意スヘシ

十六、割栓ヲ抜キ牝螺ヲ螺出シ裝填架外坐環、裝填架及内坐環ヲ脱ス

十七、裝填架誘導鉗ノ誘導螺ヲ螺出シ次ニ留螺子(六)ヲ螺出シ誘導鉗支持片、裝填架誘導鉗及裝填架誘導環ヲ脱ス

十八、割栓(ニ)ヲ抜キ留金(ニ)ヲ脱シ次ニ留螺子(四)ヲ螺出シ尾栓反轉留室ヲ脱ス

- 十九、割栓ヲ抜キ反轉留動作挺、動作挺制子及制子發條ヲ脱ス
- 二十、發條留金ヲ壓シナカラ割栓ヲ抜キ發條留金、反轉留發條及尾栓反轉留ヲ脱ス
- 二十一、噴氣裝置ノ開閉辨挺ヲ上ニ壓シナカラ辨挺發條ヲ脱ス
- 二十二、割栓ヲ抜キ坐環ヲ脱シ開閉辨動作片軸ヲ抜キ開閉辨動作片ヲ脱ス
- 二十三、割栓ヲ抜キ坐環ヲ脱シ開閉辨挺軸ヲ抜キ開閉辨挺ヲ脱ス
- 二十四、調整螺ヲ螺出シ次ニ牝螺ヲ螺出ス
- 二十五、開閉辨室直上ノ導氣管接合牝螺ヲ螺戻シ革環坐ヲ脱ス
- 二十六、開閉辨室下方ナル壅塞筒ヲ螺出シ衛帶ヲ脱ス

(註)衛帶ハ必要ナケレハ脱セス

- 二十七、開閉辨室蓋ヲ螺出シ革環坐ヲ脱シ次ニ開閉辨發條及開閉辨ヲ脱ス

閉鎖機及噴氣裝置結合

- 一、開閉辨及開閉辨發條ヲ取附ケ革環坐ヲ嵌メ開閉辨室蓋ヲ螺定ス
- 二、衛帶ヲ裝シ壅塞筒ヲ螺定ス
- 三、導氣管接合牝螺用革環坐ヲ嵌メ接合牝螺ヲ螺定ス
- 四、牝螺及調整螺ヲ適當ニ螺着ス
- 五、開閉辨挺ヲ取附ケ辨挺軸ヲ挿シナカラ坐環ヲ嵌メ割栓ヲ挿ス
- 六、開閉辨動作片ヲ取附ケ動作片軸ヲ挿シナカラ坐環ヲ嵌メ

割栓ヲ挿ス

七、開閉辨挺ヲ上ニ壓シナカラ辨挺發條ヲ取附ク

八、尾栓反轉留、反轉留發條及發條留金ヲ取附ケ發條留金ヲ

壓シナカラ割栓ヲ挿ス

九、制子發條、動作挺制子及反轉留動作挺ヲ取附ケ割栓ヲ挿

ス

十、尾栓反轉留室ヲ取附ケ留螺子(符號ヲ正ス)ヲ螺定シ次ニ

留金ヲ嵌メ割栓ヲ挿ス

十一、裝填架誘導環、裝填架誘導錁及誘導錁支持片ヲ取附ケ

留螺子ヲ螺定シ次ニ誘導螺ヲ螺定ス

十二、内坐環、裝填架及外坐環ヲ取附ケ牝螺ヲ螺定シ割栓ヲ

挿ス

十三、環坐及尾栓腕ヲ取附ケ尾栓腕軸ヲ挿シ留螺子ヲ螺定ス

十四、開閉辨動作錁及動作錁支持片ヲ取附ケ留螺子(符合ヲ

正ス)ヲ螺定シ次ニ開閉辨動作錁留ヲ取附(尾栓腕ヲ充

分開キタル位置ニテ動作錁留ノ突出部ヲ前方ニ向ク)ケ

牝螺ヲ螺定シ割栓ヲ挿ス

十五、閉鎖錁留ニ閉鎖錁留發條ヲ嵌メ之ヲ其室ニ裝シ發條ヲ

壓シナカラ牝螺ヲ螺定シ割栓ヲ挿ス

十六、閉鎖錁及開閉辨動作環ヲ取附(突出部ヲ閉鎖錁把柄ト

反對ニ向ク)ケ牝螺ヲ螺定シ留金ヲ嵌メ割栓ヲ挿ス

十七、滑動錁ヲ取附ケ牝螺ヲ螺定シ留金ヲ嵌メ割栓ヲ挿ス

十八、滑動片ヲ裝ス

十九、尾栓起動用遊環及遊環留金ヲ取附ケ留螺子ヲ螺定シ次

ニ尾栓ヲ取附(起動錐ヲ左方約真横ノ方向ニ保ツ)ケ之ヲ左方ニ回ハシ起動錐ヲ滑動片ニ嵌合ス

二十、滑動片受金ヲ取附ケ留螺子ヲ螺定ス

二十一、滑動片ニ滑動錐ヲ取附ケ軸錐及留螺子ヲ螺定ス

二十二、發火裝置誘導錐及發火裝置導板ヲ取附ケ接續軸ヲ螺定ス

二十三、開放尾栓留及發條ヲ覆管ニ裝シ之ヲ取附ケ留螺子ヲ螺定ス

二十四、尾栓頭ニ抑氣具ヲ嵌メ次ニ火門管維持筒、火門管發條及火門管維持環ヲ尾栓腕頭内ニ裝シ然ル後尾栓頭ヲ取附ケ之ヲ維持シナカラ火門管牝螺ヲ適當ニ螺着シ次ニ閉鎖機ヲ全ク閉鎖ス

(註)抑氣具調理鋼製圓板ヲ要スレハ尾栓頭ヲ取附クル前ニ之ヲ嵌裝スヘシ

二十五、安全裝置旋挺ヲ取附ケ次ニ閉鎖錐ヲ少シク後方ニ引キ安全裝置翻鏡ヲ取附ケ翻鏡留螺子及固定螺ヲ螺定シ然ル後閉鎖錐ヲ全ク鎖ス

二十六、發火裝置導坐ニ發火裝置ヲ嵌メ之ヲ取附ケ導坐ヲ壓着シツ、接續兼指導錐指鉤ヲ後引シナカラ發火裝置及導坐ヲ八分ノ一右ニ回ハシ接續兼指導錐ヲ挿ス

二十七、電纜ヲ其支持金ニ鉤シ之ヲ電氣發火裝置ニ取附ケ接合螺ヲ螺定シ接合螺留金ヲ進メ割栓ヲ挿ス

備考 一、擊發發火裝置ヲ裝備シアルトキハ分解初項及結合終項ノ手續ヲ要セス

二、閉鎖機ト噴氣裝置トハ各別ニ分解スルコトヲ得

三、噴氣裝置ハ屢分解スヘカラス

四、特ニ必要アラハ尙左ノ諸項ヲ施行スルコトヲ得

(イ)留螺子(二)ヲ螺出シ電纜支持金ヲ脱ス

(ロ)留螺子(四)ヲ螺出シ安全裝置導片ヲ脱ス

(ハ)留栓ヲ抜キ開閉辨動作錘ノ摩擦輪ヲ脱ス

(ニ)上下ノ導氣管接合牝螺ヲ螺戻シ留螺子(四)ヲ螺出シ開閉辨室ヲ脱ス

電氣發火裝置分解

一、割栓ヲ抜キ接續兼指導錘發條ヲ壓シナカラ指鉤ヲ螺出シ

接續兼指導錘及接續兼指導錘發條ヲ脱ス

二、割栓及扛起挺軸ヲ抜キ手動扛起挺ヲ脱ス

三、電纜接合筒ヲ螺出ス

四、抑制牝螺及打針留牝螺ヲ螺出シ隔緣環ヲ脱ス

五、留牝螺ヲ螺出シ外筒ヲ脱ス

六、留螺子ヲ螺出シ内筒ヲ壓着シナカラ四分ノ一左ニ回ハシ

之ヲ脱シ次ニ打針發條、打針套、隔緣套、隔緣環及打針ヲ

脱出シ之ヲ分離ス

(註)隔緣套ハ必要ナケレハ脱セス

電氣發火裝置結合

一、打針ニ隔緣環、隔緣套、打針套及打針及打針發條ヲ嵌メ之ヲ内筒ニ入レ次ニ内筒ヲ基体ニ嵌メ打針發條ヲ壓シナ

カラ内筒ヲ四分ノ一右ニ回ハシ間隔螺糸ヲ嵌合シ留螺子ヲ螺定シ然ル後打針套ノ凸部ヲ内筒ノ凹部ニ一致セシム
(註)打針套ヲ回ハスニハ外筒ノ後面ヲ利用スルヲ可トス

- 二、 外套ヲ取附ケ留牝螺ヲ螺定ス
 - 三、 隔縁環ヲ取附ケ打針留牝螺及抑制牝螺ヲ螺定ス
 - 四、 電纜接合筒ヲ螺定ス
 - 五、 手動扛起挺ヲ取附ケ扛起挺軸及割栓ヲ挿ス
 - 六、 接續兼指導錐發條及接續兼指導錐ヲ取附ケ發條ヲ壓シナカラ指鉤ヲ螺定シ割栓ヲ挿ス
- 備考、特ニ必要アラハ尙左ノ諸項ヲ施行スルコトヲ得
(イ)接續兼指導錐室ノ方向ヲ確メ置キ留螺子ヲ螺出シ

接續兼指導錐室留金ヲ脱シ次ニ接續兼指導錐室ヲ脱(接續兼指導錐室ノ留金ニ合致スル齒牙部ヲ内方ニ向ク)ス

- (ロ) 留螺子(二)ヲ螺出シ殼拔動作片衝子ヲ脱ス
- (ハ) 留螺子ヲ螺出シ殼拔動作片起動鍊ヲ脱ス
- (ニ) 留螺子(二)ヲ螺出シ殼拔尾端ノ入ルヘキ溝底片ヲ脱ス

- (ホ) 留螺子ヲ螺出シ打針頭隔縁帽ヲ螺出ス
- (ヘ) 留螺子(各二)ヲ螺出シ外筒上下ノ摩擦輪覆及摩擦輪ヲ脱ス

- (ト) 電纜接合筒ノ割栓(二)ヲ抜キ誘導螺(二)ヲ螺出シ接合螺留金(二)ヲ脱ス

擊發々火裝置分解

一三三

- 一、割栓ヲ拔キ接續兼指導錐發條ヲ壓シナカラ指鉤ヲ螺出シ接續兼指導錐及接續兼指導錐發條ヲ脫ス
- 二、割栓及扛起挺軸ヲ拔キ手動扛起挺ヲ脫ス
- 三、割栓ヲ拔キ鉤挺ヲ螺出シ引金ヲ右(左)ニ少シク引附ケナカラ打金ヲ脫ス
- 四、割栓ヲ拔キ引金ヲ脫シ次ニ引金軸ヲ拔キ懸金動作片ヲ脫ス
- 五、懸金軸ノ割栓ヲ拔キ懸金ノ下方ヲ壓着シナカラ懸金軸ヲ拔キ懸金ヲ脫シ次ニ懸金ヨリ懸金發條ヲ脫ス
(註)懸金發條ハ必要ナケレハ脫セス
- 六、外套留螺子ヲ螺出シ外套ヲ壓着シナカラ四分ノ一左ニ回

七、ハシ之ヲ脫シ次ニ打針發條、打針發條坐及打針軸ヲ脫ス
打針支持螺ヲ螺出シ打針ヲ脫ス

擊發々火裝置結合

- 一、打針支持螺ニ打針ヲ裝シ之ヲ打針軸ニ螺定ス
- 二、打針軸ニ打針發條坐及打針發條ヲ嵌メ之ヲ外套ニ入レ次ニ外套ヲ基体ニ嵌メ打針發條ヲ強壓シナカラ外套ヲ四分ノ一右ニ回ハシ間隔螺系ヲ嵌合シ留螺子ヲ螺定シ然ル後打針軸ノ凸部ヲ外套ノ下方凹部ト一致セシム
(註)打針軸ヲ回ハスニハ打金頭ノ凹部ヲ利用スルヲ可トス
- 三、懸金發條ヲ懸金ニ嵌メ之ヲ取附ケ發條ヲ壓シナカラ懸金軸ヲ挿シ次ニ其割栓ヲ挿ス

四、懸金動作片ヲ嵌(扇形ノ長キ突出部ヲ後ニス)メ引金軸ヲ挿シ次ニ引金ヲ取附ケ割栓ヲ挿ス

五、引金ヲ右(左)ニ少シク引附ケナカラ打金ヲ取附ケ鉤挺ヲ螺定シ割栓ヲ挿ス

六、手動扛起挺ヲ取附ケ扛起挺軸及割栓ヲ挿ス

七、接續兼指導錐發條及接續兼指導錐ヲ取附ケ發條ヲ壓シナカラ指鉤ヲ螺定シ割栓ヲ挿ス

備考、特ニ必要アラハ尙左ノ諸項ヲ施行スルコトヲ得

(イ)(ロ)(ハ)(ニ)

電氣發火裝置ニ全シ

(ホ)留螺子(各三)ヲ螺出シ打金兩脚端ノ摩擦輪覆及摩擦輪ヲ脫ス

發火裝置導坐分解

一、留螺子ヲ螺出(右旋スルヲ要ス)シ打針翻鍊ヲ脫シ次ニ留螺子ヲ螺出シ翻鍊發條ヲ脫ス

二、割栓ヲ抜キ坐環ヲ脫シ次ニ殼拔及殼拔動作片ノ背部ヲ壓シナカラ殼拔軸ヲ抜キ殼拔及殼拔動作片ヲ脫シ然ル後殼拔動作片留、動作片留發條及殼拔制子、制子發條ヲ脫ス

三、割栓ヲ抜キ火管留ヲ脫ス

四、火管留發條ヲ壓シナカラ發條留金ヲ二分ノ一左ニ回ハシ之ヲ脫ス

發火裝置導坐結合

- 一、發條留金ヲ火管留内ニ入レ發條ヲ壓シナカラ發條留金ヲ二分ノ一右ニ回ハシテ嵌裝ス
- 二、火管留ヲ取附ケ割栓ヲ挿ス
- 三、殼拔制子發條ヲ殼拔制子ニ嵌メ之ヲ裝シ次ニ動作片留發條ヲ殼拔動作片留ニ嵌メ之ヲ裝シ然ル後殼拔及殼拔動作片ヲ取附ケ各其背部ヲ壓シナカラ殼拔軸ヲ挿シ坐環ヲ取附ケ割栓ヲ挿ス
- 四、翻鍊發條ヲ取附ケ留螺子ヲ螺定シ次ニ打針翻鍊ヲ取附ケ留螺子ヲ螺定(左旋スルヲ要ス)ス
備考、特ニ必要アラハ尙左ノ諸項ヲ施行スルコトヲ得
イ)留螺子(各三)ヲ螺出シ上下ノ打針起動金ヲ脫ス
ロ)火管留發條ヲ脫出ス

俯仰機分解

- 一、右旋回輪ヲ取除ク
- 二、留栓ヲ抜キ右俯仰輪ヲ脫ス
- 三、留螺子(四)ヲ螺出シ右前斜接齒輪室蓋ヲ脫ス
- 四、留螺子(四)ヲ螺出シ右後斜接齒輪室蓋ヲ脫ス
- 五、右斜接齒輪軸前端ノ斜接齒輪留螺子ヲ螺出シ其斜接齒輪軸ヲ抜キナカラ前端ノ斜接齒輪及後端ノ斜接齒輪ヲ順次ニ脫シ次ニ前端ノ斜接齒輪ニ啮合セル斜接齒輪(俯仰輪軸固着)ヲ脫ス
- 六、割栓ヲ抜キ俯仰軸牝螺(二)ヲ少シク緩メ次ニ牝螺ヲ螺出シ俯仰弧指標ヲ脫シ俯仰弧上方ノ留螺旋ヲ螺出シ次ニ仰角ヲ與ヘ砲身及俯仰弧ヲ維持シナカラ下方ノ留螺旋ヲ螺

出シ俯仰弧ヲ脱シ然ル後繫止具ヲ用ヒ砲ヲ固定ス

(註) 必要ナケレハ行ハス然ルトキハ前項ノ終リニ於テ直ニ繫止具ヲ用ヒ砲ヲ固定シクル後俯仰軸牝螺ヲ少シク緩メ置ク

七、左銃把及施回輪ヲ取除ク

八、留栓ヲ抜キ左俯仰輪ヲ脱ス

九、左俯仰輪軸坐環ノ留栓ヲ抜キ次ニ左俯仰輪軸ヲ抜キナカラ其坐環ヲ脱ス

十、留螺子(六)ヲ螺出シ左俯仰輪軸及施回輪軸用ノ斜接齒輪室蓋ヲ脱ス

十一、留螺子(四)ヲ螺出シ左後斜接齒輪室蓋ヲ脱ス

十二、留螺子(五)ヲ螺出シ俯仰螺輪室蓋ヲ脱ス

十三、俯仰螺軸(前後斜接齒輪ノ軸ヲ兼ヌルモノ)前端ノ割栓

ヲ抜キ俯仰螺軸ヲ回ハシナカラ牝螺ヲ螺出シ俯仰螺軸ヲ抜キツ、前端ノ斜接齒輪及後斜接齒輪ヲ順次ニ脱シ然ル後前端ノ斜接齒輪ニ啮合セル斜接齒輪ヲ脱ス

十四、俯仰軸牝螺(二)ヲ螺出シ皿狀發條及覆飯ヲ脱シ次ニ俯仰軸(齒輪固着)ヲ抜キ俯仰螺輪ヲ脱出シ螺輪ヨリ摩擦環(滿俺黃銅五、鍛鋼五)ヲ脱シ然ル後俯仰螺及其兩側ノ間坐ヲ脱ス

十五、接續軸左(右)端ノ留螺子ヲ螺出シ坐環ヲ脱シ接續軸ヲ右(左)方ニ抜キナカラ左(右)斜接齒輪ヲ脱シ次ニ右(左)端ノ留螺子ヲ螺出シ坐環及斜接齒輪ヲ脱ス

俯仰機結合

- 一、 接續軸右(左)端ノ斜接齒輪及坐環ヲ取附ケ留螺子ヲ螺定シ次ニ接續軸ヲ挿シナカラ左(右)斜接齒輪ヲ取附ケ坐環ヲ嵌メ留螺子ヲ螺定ス
- 二、 俯仰螺兩側ノ間坐及俯仰螺ヲ裝シ次ニ俯仰螺輪ヲ取附ケ俯仰軸ヲ挿シ螺輪ノ内腔ニ摩擦環ヲ裝シ覆飯及皿狀發條ヲ取附ケ俯仰軸牝螺ヲ輕ク螺着ス
(註)間坐ハ内徑小ナルモノヲ前方ニ嵌メ俯仰螺ハ記字部ヲ前方ニ向クヘシ又摩擦環ハ假鋼ト滿俺黃銅トヲ交互ニ裝シ且ツ注油溝ヲ同方向ニナスヘシ
- 三、 俯仰螺軸前端ノ斜接齒輪ニ啮合スヘキ斜接齒輪ヲ裝シ次ニ俯仰螺軸ヲ挿シナカラ後斜接齒輪及前端ノ斜接齒輪ヲ順次ニ取附ケ俯仰螺軸ヲ回ハシツ、牝螺ヲ螺定シ割栓ヲ

挿ス

- 四、 俯仰螺輪室蓋ヲ取附ケ留螺子ヲ螺定ス
- 五、 左後斜接齒輪室蓋ヲ取附ケ留螺子ヲ螺定ス
- 六、 左俯仰輪軸及旋回輪軸用ノ斜接齒輪室蓋ヲ取附ケ留螺子ヲ螺定ス
- 七、 左俯仰輪軸ヲ挿シナカラ坐環ヲ嵌メ其留栓ヲ挿ス
- 八、 左俯仰輪ヲ取附ケ留栓ヲ挿ス
- 九、 左旋回輪及左銃把ヲ取附ク
- 十、 砲ノ繫止ヲ解キ仰角ヲ與ヘ之ヲ維持シ俯仰弧ヲ取附ケ下方ノ留螺旋ヲ螺定シ次ニ砲ヲ殆ント水平ニナシ上方ノ留螺旋ヲ螺定シ次ニ俯仰弧指標ヲ取附ケ牝螺ヲ螺定シ然ル後俯仰軸牝螺ヲ適當ニ締メ割栓ヲ挿ス

十一、右方斜接齒輪(俯仰輪固着)ヲ裝シ斜接齒輪軸ヲ挿シナ
カラ後端ノ斜接齒輪及前端ノ斜接齒輪ヲ順次ニ取附ケ
斜接齒輪留螺子ヲ螺定ス

十二、右後斜接齒輪室蓋ヲ取附ケ留螺子ヲ螺定ス

十三、右前斜接齒輪室蓋ヲ取附ケ留螺子ヲ螺定ス

十四、右俯仰輪ヲ取附ケ留栓ヲ挿ス

十五、右旋回輪ヲ取附ク

旋回機分解

電動機、整動機及此等ニ直接連結スル部

一、牝螺(四)ヲ螺出シ螺鉸(四)ヲ抜キ電動機ヲ脱ス

二、給油管ノ接合牝螺ヲ整動機ヨリ螺戻シ其管口ニ挿栓ス

三、右方起動鉸接合部ノ牝螺ヲ螺戻シ連接管(半截二片ヨリ

成ル)ヲ脱シ次ニ右方起動鉸ヲ外方ニ壓送シ牝螺ヲ脱ス

四、油孔螺及牝螺ヲ螺出シ旋回制限鉸ヲ抜キ壓着挺ヲ壓着環
ヨリ離シ挾金(二)ヲ脱ス

五、左方起動鉸接合部留螺環ノ留螺子ヲ螺出シ留螺環ヲ螺戻
シ外摩擦環、外摩擦球環(摩擦球十六ヲ抱束ス)壓着環、内

摩擦球環(摩擦球十六ヲ抱束ス)内摩擦環ヲ順次外方ニ壓
送シ次ニ留螺子(二)ヲ螺出シ連接管(半截二片ヨリ成ル)

ヲ脱シ左方起動鉸ヲ外方ニ壓送シ内摩擦環、内摩擦球環、
壓着環、外摩擦球環、外摩擦環及留螺環ヲ脱ス

六、牝螺(四)ヲ螺出シ螺鉸(四)ヲ抜キ整動機ヲ脱シ次ニ左右
ノ起動鉸ヲ内方ニ抜ク

右方附着品

- 七、銃把ヲ取除ク
- 八、留栓ヲ抜キ旋回輪(電動用又ハ手動用)ヲ脱ス
- 九、留螺子(四)ヲ螺出シ手動用及電動用旋回輪後端ノ斜接齒輪室蓋ヲ脱ス
- 十、手動用旋回輪軸坐環ノ留栓及旋回輪軸ヲ抜キ坐環及斜接齒輪ヲ脱ス
- 十一、電動用旋回輪軸坐環ノ留栓ヲ抜キ旋回輪軸ヲ回ハシナカラ旋回速度指標ヲ脱シ次ニ軸ヲ全ク抜キ坐環及斜接齒輪ヲ脱ス
- 十二、留螺子(四)ヲ螺出シ電動用旋回輪前端及起動錐用斜接齒輪室蓋ヲ脱ス
- 十三、割栓ヲ抜キ牝螺(坐環狀ノモノ)ヲ螺出シ起動錐用斜接齒輪ヲ脱シ其軸管ヲ抜ク

- 十四、割栓ヲ抜キ電動用旋回輪ヲ抜キナカラ其前端ノ斜接齒輪ヲ脱シ次ニ軸ヲ全ク抜キ後端ノ斜接齒輪ヲ脱ス
- 十五、留螺子(四)ヲ螺出シ電動用旋回輪前端及起動錐用斜接齒輪室ヲ脱ス
- 十六、留螺子(四)ヲ螺出シ手動用旋回輪前端ノ斜接齒輪室蓋ヲ脱ス
- 十七、割栓ヲ抜キ牝螺ヲ螺出シ手動用旋回輪ヲ抜キナカラ前端ノ斜接齒輪ヲ脱シ次ニ軸ヲ全ク抜キ後端ノ斜接齒輪ヲ脱ス

左方附着品

- 十八、銃把及俯仰輪ヲ取除ク

十九、俯仰輪軸坐環ノ留栓ヲ抜キ次ニ俯仰輪軸ヲ抜キナカラ
其坐環ヲ脱ス

二十、留螺子(六)ヲ螺出シ俯仰輪及旋回輪用斜接齒輪室蓋ヲ
脱ス

二十一、留栓ヲ抜キ旋回輪ヲ脱ス

二十二、坐環ノ留栓及旋回輪軸ヲ抜キ斜接齒輪及坐環ヲ脱ス

二十三、留螺子(四)ヲ螺出シ旋回輪前端及起動錘用斜接齒輪

室蓋ヲ脱ス

二十四、割栓ヲ抜キ牝螺(坐環狀ノモノ)ヲ螺出シ起動錘用斜
接齒輪ヲ脱シ其軸管ヲ抜ク

二十五、割栓ヲ抜キ旋回輪ヲ抜キナカラ其前端ノ斜接齒輪ヲ
脱シ次ニ軸ヲ全ク抜キ後端ノ斜接齒輪ヲ脱ス

二十六、留螺子(三)ヲ螺出シ旋回輪前端及起動錘用斜接齒輪
室ヲ脱ス

中部附着品

二十七、電動機、及整動機取附用支基ニ於ケル電纜留金ヲ取
除キ電纜ヲ適宜釣上ケ置キ次ニ電動機及整動機取附用支
基ヲ取除ク

二十八、割栓ヲ抜キ旋回螺軸右端ノ牝螺ヲ螺出ス

二十九、牝螺(八)ヲ螺出シ螺錐(八)ヲ抜キ齒輪室蓋ヲ脱ス

三十、留螺子(十二)ヲ螺出シ旋回機筐及其革片ヲ脱ス

(註)機筐ノ上部ヲ前方ニ傾ケツツ行ハハ作業容易ナリ

三十一、手動用斜接輪ヲ脱ス

三十二、離合環ヲ脱ス

三十三、留螺子及齒輪留螺環ヲ螺出シ電動齒輪ヲ脫ス

三十四、壓着螺鉚ヲ螺出シ發條ヲ脫シ次ニ壓着螺環ノ牝螺ヲ螺出ス

三十五、留螺子及機筐蓋(右方)ヲ螺出ス

三十六、機筐蓋(左方)ヲ螺出ス

三十七、固定螺及螺室蓋ヲ螺出シ旋回螺軸ヲ拔キナカラ左方

外摩擦環、摩擦球環、內摩擦環、旋回螺、右方內摩擦環、

摩擦球環、外摩擦環ヲ順次ニ脫シ旋回螺軸ヲ全ク拔キ出

シ次ニ旋回螺室ヲ右方ニ脫出シ螺室ヨリ坐筒ヲ脫ス

三十八、離合挺ノ留栓ヲ拔キ次ニ離合挺支基ノ留螺子(三二)ヲ

螺出シ支基ト共ニ離合挺ヲ脫ス

三十九、留螺子ヲ螺出シ把柄及把柄留發條ヲ脫シ離合挺ヲ支

基ヨリ離ス

四十、割栓ヲ拔キ牝螺ヲ螺出シ軸鉚ヲ下方ニ拔キ離合鉚ヲ脫ス

旋回機結合

中部附着品

一、離合鉚ヲ取附ケ軸鉚ヲ挿シ牝螺ヲ螺定シ割栓ヲ挿ス

二、離合挺ヲ支基ニ組合ハセ把柄留發條及把柄ヲ嵌メ發條ヲ

壓シナカラ留螺子ヲ螺定ス

三、支基ト共ニ離合挺ヲ取附ケ支基ノ留螺子ヲ螺定シ次ニ離

合挺ノ留栓ヲ挿ス

四、坐筒ヲ旋回螺室ニ嵌メ之ヲ旋回機筐ニ裝シ次ニ旋回螺軸

ヲ挿シナカラ右方外摩擦環、摩擦球環、內摩擦環、旋回

螺、左方内摩擦環、摩擦球環、外摩擦環ヲ順次ニ嵌メ旋回螺軸ヲ全ク挿シ螺室蓋及固定螺ヲ螺定ス

五、機筐蓋(左方)ヲ螺定ス

六、機筐蓋(右方)及其留螺子ヲ螺定ス

七、壓着螺錁ニ牝螺ヲ螺着シ次ニ發條ヲ裝シ壓着螺錁ヲ適度ニ螺着シ然ル後牝螺ヲ少シク螺戻ス

八、電動齒輪ヲ取附ケ齒輪留螺環及其留螺子ヲ螺定ス

九、離合環ヲ取附ク

十、手動用斜接齒輪ヲ取附ク

十一、革片及旋回機筐ヲ取附ケ留螺子ヲ螺定ス

(註) 一、機筐ノ上部ヲ前方ニ傾ケツツ行ハハ作業容易ナリ

二、機筐装着シ難キトキハ之ヲ壓着シナカラ少シク砲ヲ回ハスヘシ

十二、齒輪室蓋ヲ取附ケ螺錁ヲ挿シ牝螺ヲ螺定ス

十三、旋回螺軸右端ノ牝螺ヲ螺定シ割栓ヲ挿ス

十四、電動機及整動機取附用支基ヲ取附ケ次ニ電纜ヲ復シ其留金ヲ取附ケ

左方附着品

十五、旋回軸前端及起動錁用斜接齒輪室ヲ取附ケ留螺子ヲ螺定ス

十六、旋回軸後端ノ斜接齒輪ヲ旋回軸ニ貫キ之ヲ挿シナカラ

前端ノ斜接齒輪ヲ取附ケ割栓ヲ挿ス

十七、起動錁用斜接齒輪軸管ヲ挿シ其斜接齒輪ヲ取附ケ牝螺

ヲ螺定シ割栓ヲ挿ス

十八、旋回軸前端及起動錁用斜接齒輪室蓋ヲ取附ケ留螺子ヲ螺定ス

十九、旋回輪軸ヲ挿シナカラ坐環及斜接齒輪ヲ取附ケ坐環ノ留栓ヲ挿ス

二十、旋回輪ヲ取附ケ留栓ヲ挿ス

二十一、俯仰輪及旋回輪用斜接齒輪室蓋ヲ取附ケ留螺子ヲ螺定ス

二十二、俯仰輪軸ヲ挿シナカラ其坐環ヲ嵌メ次ニ坐環ノ留栓ヲ挿ス

二十三、俯仰輪及銃把ヲ取附ク
右方附着品

二十四、手動用旋回軸後端ノ斜接齒輪ヲ其室内ニ置キ旋回軸ヲ挿シナカラ後端及前端ノ斜接齒輪ヲ取附ケ牝螺ヲ螺定シ割栓ヲ挿ス

二十五、手動用旋回軸前端ノ斜接齒輪室蓋ヲ取附ケ留螺子ヲ螺定ス

二十六、電動用旋回軸前端及起動錁用斜接齒輪室ヲ取附ケ留螺子ヲ螺定ス

二十七、電動用旋回軸後端ノ斜接齒輪ヲ其室内ニ置キ旋回軸ヲ挿シナカラ後端及前端ノ斜接齒輪ヲ取附ケ割栓ヲ挿ス

二十八、起動錁用斜接齒輪軸管ヲ挿シ其斜接齒輪ヲ取附ケ牝螺ヲ螺定シ割栓ヲ挿ス

二十九、電動用旋回軸前端及起動錁用斜接齒輪室蓋ヲ取附ケ

留螺子ヲ螺定ス

三十、電動用旋回輪軸ヲ挿シナカラ其斜接齒輪、坐環及旋回速度指標ヲ嵌メ旋回輪軸ヲ回ハシツ、旋回速度指標ヲ零位(斜接齒輪室蓋ヲ假裝スルヲ要ス)ニ置キ次ニ坐環ノ留栓ヲ挿ス

(註)旋回速度指標ノ位置ハ整動機ヲ取附ケタル後更ニ確ムルヲ要ス

三十一、手動用旋回輪軸ヲ挿シナカラ其斜接齒輪及坐環ヲ嵌メ次ニ坐環ノ留栓ヲ挿ス

三十二、手動用及電動用旋回輪軸後端ノ斜接齒輪室蓋ヲ取附ケ留螺子ヲ螺定ス

三十三、旋回輪(電動用又ハ手動用)ヲ取附ケ留栓ヲ挿ス

三十四、銃把ヲ取附ク

電動機、整動機及此等ニ直接連結スル部

三十五、左右ノ起動鉸ヲ内方ヨリ挿シ充分外方ニ壓送シ置キ整動機ヲ取附ケ螺鉸ヲ挿シ靴螺ヲ螺定ス

三十六、左方起動鉸ニ留螺環、外摩擦環、外摩擦球環、壓着環、内摩擦球環、内摩擦環ヲ順次ニ貫キ此等ヲ外方ニ壓送シ置キ起動鉸ヲ内方ニ進メ連接管ヲ取附ケ其留螺子ヲ螺定シ次ニ内摩擦環、内摩擦球環、壓着環、外摩擦球環外摩擦環ヲ順次連接管ニ嵌メ留螺環及其留螺子ヲ螺定ス

三十七、挾金ヲ壓着挺ニ嵌メ之ヲ壓着環ニ取附ケ旋回制限鉸ヲ挿シ靴螺及油孔螺ヲ螺定ス

三十八、右方起動鉸ニ牝螺ヲ貫キ起動鉸ヲ内方ニ進メ連接管ヲ取附ケ牝螺ヲ螺定ス

三十九、給油管ヲ整動機ニ取附ケ牝螺ヲ螺定ス

四十、電動機ヲ取附ケ螺鉸ヲ挿シ牝螺ヲ螺定ス

備考、特ニ必要アラハ旋回螺室右端ニ嵌装セル球狀部ノ留螺子及球狀部ヲ螺出シ輪環ヲ脱スルコトヲ得

駐退機分解及結合

四十五口径四一式六吋(吳式改造)砲架ノモノニ準シ施行スルコトヲ得但シ唧子鉸内腔ノ壅塞筒ハ制進鉸ヲ回轉シテ螺出スルヲ要ス

推進機分解及結合

四十五口径四一式六吋(吳式改造)砲架ノモノニ準シ施行

スルコトヲ得但シ發條筒蓋ハ留螺子ヲ螺出シタル後四分ノ一左ニ回ハシテ脱スルヲ要ス

第六章 四十口徑安式六吋砲

閉鎖機分解

- 一、接合螺(二)ヲ螺出シ發火裝置及電纜支持金ヨリ(電纜支持金ヲ抜キ)電纜ヲ離ス
- 二、閉鎖鉸ヲ少シク後方ニ引キ次ニ打針ヲ少シク後方ニ引キツ、發火裝置維持環ヲ四分ノ一左ニ回ハシ發火裝置ヲ抜キ出ス
- 三、閉鎖機ヲ適宜ニ開キ割栓ヲ抜キ坐環ヲ脱シ裝填架軸鉸ヲ抜キ裝填架ヲ脱シ次ニ裝填架留螺鉸ヲ螺出ス
(註)一號式砲架ニ在テハ裝填架ヲ脱セサル前ニ裝填架留螺鉸ヲ螺出ス

- 四、尾栓ヲ維持シナカラ尾栓留螺旋ヲ螺出シ尾栓ヲ脱ス
- 五、割栓(二)ヲ抜キ閉鎖鉸及滑動鉸牝螺ヲ螺出シ閉鎖鉸ヲ脱ス
- 六、固定螺及軸鉸ヲ螺出シ滑動鉸ヲ脱ス
- 七、留螺子(四)ヲ螺出シ尾栓留室ヲ脱シ次ニ尾栓留ヲ壓シナカラ誘導螺ヲ螺出シ尾栓留及尾栓留發條ヲ脱ス
- 八、割栓ヲ抜キ閉鎖鉸留發條ヲ壓シナカラ牝螺ヲ螺出シ閉鎖鉸留及閉鎖鉸留發條ヲ脱ス
- 九、滑動片ヲ脱シ次ニ滑動片ヨリ滑動片遊子ヲ脱出シ然ル後尾栓腕ヲ閉ツ
- 十、旋挺留螺子ヲ螺出シ次ニ固定螺及翻鏡留螺子ヲ螺出シ翻鏡及旋挺ヲ脱ス

(註)最近改造ノモノニアラサレハ旋挺留螺子及翻鏡留螺子ノ固定螺ヲ有セサルモノアリ

十一、尾栓腕軸留栓ヲ抜キ尾栓腕ヲ維持シナカラ尾栓腕軸ヲ抜キ尾栓腕及環坐ヲ脱ス

(註)環坐ノ落下セサル様注意スヘシ

十二、割栓ヲ抜キ坐環ヲ脱シ殼拔動作鉸軸ヲ抜キ殼拔挺ヲ前方ニ回ハシ其留栓ヲ抜キ殼拔挺ヲ脱ス

十三、維持環ヲ螺出シ殼拔ヲ抜キ出ス

十四、螺鉸(二)ヲ螺出シ發條帽ヲ脱シ殼拔發條及殼拔動作鉸ヲ脱ス

十五、衛飯ヲ取除ケ殼拔室螺蓋ヲ螺出ス

(註)衛飯ヲ有セサルモノアリ

閉鎖機結合

一、殼拔室螺蓋ヲ螺定シ衛飯ヲ取附ク

二、殼拔動作鉸殼拔發條及發條帽ヲ取附ケ螺鉸ヲ螺定ス

三、殼拔ヲ挿入シ維持環ヲ螺定シ次ニ殼拔ノ後面ヲ上方ニ向ケ置ク

四、殼拔挺ヲ取附ケ之ヲ後方ヘ回ハシ留栓ヲ挿シ次ニ殼拔動作鉸軸ヲ挿シナカラ坐環ヲ嵌メ割栓ヲ挿ス

五、環坐及尾栓腕ヲ取附ケ之ヲ閉鎖ノ位置ニナシ尾栓腕軸及其留栓ヲ挿ス

六、旋挺及翻鏡ヲ取附ケ翻鏡留螺子及固定螺ヲ螺定シ次ニ旋挺留螺子ヲ螺定シ然ル後尾栓腕ヲ開ク

七、滑動片遊子ヲ滑動片ニ嵌メ(注油孔ヲ合ハス)之ヲ取附ク

(註) 滑動片ヲ取附クルトキ其下面ノ溝渠内ニ旋挺ノ突起部ヲ嵌合セシムヘシ

八、閉鎖錐留ニ閉鎖錐留發條ヲ嵌メ之ヲ其室ニ裝シ發條ヲ壓シナカラ牝螺ヲ螺定シ割栓ヲ挿ス

九、尾栓留發條及尾栓留ヲ尾栓留室ニ裝シ尾栓留ヲ壓シナカラ誘導螺ヲ螺定シ次ニ尾栓留室ヲ取附ケ留螺子ヲ螺定ス

十、滑動錐ヲ取附ケ軸錐及固定螺ヲ螺定ス

十一、閉鎖錐ヲ取附ケ其牝螺及滑動錐牝螺ヲ螺定シ割栓ヲ挿シ次ニ滑動片遊子ヲ栓腕内面ニ於ケル尾栓起動錐弧狀孔ノ下邊中央ニ置ク

十二、尾栓ヲ取附ケ之ヲ支ヘナカラ閉鎖錐ヲ充分開キ尾栓留螺旋ヲ螺定ス

十三、裝填架留螺錐ヲ螺定シ次ニ裝填架ヲ取附ケ軸錐ヲ挿シ坐環ヲ嵌メ割栓ヲ挿シ然ル後閉鎖機ヲ半ハ閉鎖ス

(註) 一號式砲架ニ在テハ裝填架ヲ取附ケタル後裝填架留螺錐ヲ螺定ス

十四、發火裝置ヲ挿入シ維持環ヲ支ヘナカラ打針ヲ少シク後方ニ引キツ、維持環ヲ四分ノ一右ニ回ハシ次ニ閉鎖機ヲ全ク閉鎖ス

十五、電纜ヲ其支持金ニ鉤シ(電纜支持金ヲ挿シ)之ヲ發火裝置ニ取附ケ接合螺ヲ螺定ス

備考 特ニ必要アラハ留螺子(四)ヲ螺出シ安全裝置導片ヲ脱スルコトヲ得

發火裝置分解

四十口徑安式六吋砲

一、電纜接合筒、抑制牝螺及打針留牝螺ヲ螺出シ隔縁環ヲ脱シ次ニ打針ヲ抜き出シ打針隔縁環並ニ隔縁套ヲ分離ス

(註)隔縁套ハ必要ナケレハ分離セス

二、擊發裝置發條ノ突出端ヲ壓シナカラ螺蓋及引金ヲ螺出シ鋼環、擊發裝置發條及懸金ヲ脱ス

(註)懸金ヲ引金ヨリ螺出シ得サルモノニ在テハ單ニ螺蓋ヲ螺出シ擊發裝置ヲ脱ス

三、維持環ヲ壓シナカラ固着牝螺ヲ螺出シ隔縁環、安全裝置働環、維持環及打針發條ヲ打針外套ヨリ脱ス

發火裝置結合

一、打針發條及維持環ヲ取附ケ之ヲ壓シナカラ安全裝置働環及隔縁環ヲ嵌メ固着牝螺ヲ螺定ス

(註)維持環ノ突起部ト外套ノ突起部トヲ對向セシムヘシ

二、引金ニ螺蓋鋼環及擊發裝置發條ヲ貫キ懸金ヲ僅カニ螺着シ(懸金ノ突起部ヲ外ニス)之ヲ擊發裝置室ニ挿入シ發條ノ突出端ヲ維持環ノ溝ニ嵌メ之ヲ壓シナカラ引金及螺蓋ヲ螺定ス

ヲ螺定ス

(註)懸金ヲ引金ヨリ螺出シ得サルモノニ在テハ單ニ螺蓋ヲ螺定ス

三、打針ニ隔縁環及隔縁套ヲ取附ケ之ヲ外套ニ挿入シ次ニ隔縁環ヲ嵌メ留牝螺、抑制牝螺及電纜接合筒ヲ螺定ス

備考 特ニ必要アラハ留螺子ヲ螺出シ打針頭隔縁帽ヲ螺出スルコトヲ得

俯仰機分解

四十口徑安式六吋砲

- 一、銃把及電池受金ヲ取除ク
- 二、俯仰齒輪留螺子ヲ螺出ス
- 三、牝螺ヲ螺出シ皿狀發條及俯仰弧指標ヲ脱シ砲ニ俯角ヲ與ヘ俯仰弧上方ノ留螺旋ヲ螺出シ次ニ仰角ヲ與ヘ砲ヲ維持シ下方ノ留螺旋ヲ螺出シ俯仰弧ヲ脱シ然ル後繫止具ヲ用ヒ砲ヲ固定ス
- (註)必要ナケレハ行ハス然ルトキハ俯仰齒輪留螺子ヲ螺出シタル後繫止具ヲ用ヒ砲ヲ固定スヘシ
- 四、俯仰軸牝螺(二)ヲ少シク緩メ割栓ヲ抜キ(一號式砲架ニ在テハ留螺子ヲ螺出シ坐環ヲ脱シ)俯仰輪ヲ脱ス
- 五、留螺子(四)ヲ螺出シ斜接齒輪室蓋及斜接齒輪(軸固着)ヲ脱シ次ニ俯仰螺軸ヲ前方ヨリ支ヘナカラ留螺子ヲ螺出シ

俯仰螺軸ヲ抜キ斜接齒輪ヲ脱ス

- 六、留螺子(四)ヲ螺出シ俯仰螺室蓋ヲ脱シ次ニ俯仰螺ヲ脱出ス
 - 七、俯仰軸ノ給油器及俯仰軸牝螺(二)ヲ螺出シ次ニ留螺子(六)ヲ螺出シ俯仰螺輪室蓋ヲ脱ス
 - 八、皿狀發條及覆飯ヲ脱シ次ニ俯仰螺輪ヲ脱出シ螺輪ヨリ摩擦環(滿俺黃銅五、鍛鋼五)ヲ脱ス
 - 九、俯仰軸ヲ抜キナカラ俯仰齒輪ヲ脱ス
- 俯仰機結合
- 一、俯仰軸ヲ挿入シナカラ俯仰齒輪ヲ取附ク
 - 二、俯仰螺輪ヲ取附ケ其內腔ニ摩擦環ヲ裝シ次ニ覆飯及皿狀發條ヲ取附ク

四十口徑安式六吋砲

(註) 摩擦環ハ鍛鋼ト滿俺黃銅トヲ交互ニ裝シ且ツ注油溝ヲ同方向ニナスヘシ

- 三、俯仰螺輪室蓋ヲ取附ケ留螺子ヲ螺定シ次ニ俯仰軸牝螺ヲ輕ク螺着シ給油器ヲ螺定ス
- 四、俯仰螺ヲ裝シ俯仰螺室蓋ヲ取附ケ留螺子ヲ螺定ス
- 五、斜接齒輪ヲ取附ケ俯仰螺軸ヲ挿シ之ヲ維持シナカラ留螺子ヲ螺定シ次ニ斜接齒輪(軸固着)及斜接齒輪室蓋ヲ取附ケ留螺子ヲ螺定ス
- 六、俯仰輪ヲ取附ケ割栓ヲ挿ス(一號式砲架ニ在テハ坐環ヲ嵌メ留螺子ヲ螺定ス)
- 七、砲ノ緊止ヲ解キ仰角ヲ與ヘ之ヲ維持シ俯仰弧ヲ取附ケ下方留螺旋ヲ螺定シ次ニ俯角ヲ與ヘ上方留螺旋ヲ螺定シ然

ル後俯仰弧指標及皿狀發條ヲ嵌メ牝螺ヲ螺定ス

- 八、俯仰軸牝螺ヲ適當ニ締メ俯仰齒輪留螺子ヲ螺定ス
- 九、電池受金及銃把ヲ取附ク

備考 引入裝置ヲ有スル砲ニ在テハ分解ニ先チ常ノ如ク適當ニ砲ヲ引入ル、ヲ可トス然ルトキハ銃把電池受金等ヲ取除クヲ要セス

旋回機分解

- 一、旋回導從齒輪ノ留螺子(二)ヲ螺出シ得ヘキ方向ニナシ次ニ割栓ヲ抜キ旋回輪ヲ脱ス
- 二、旋回軸後端ノ割栓ヲ抜キ坐環ヲ脱シ次ニ留螺子(九)ヲ螺出シ旋回機筐蓋ヲ脱シ旋回齒輪(四、一號式砲架ニ在テハ三)ヲ脱ス

三、外方ノ旋回導從齒輪留螺子及給油器(給油孔栓)ヲ螺出シ坐環ノ割栓ヲ抜キ次ニ旋回軸ヲ抜キナカラ外方ノ導從齒輪ヲ脱ス

四、留螺子(口金用ニ留金用一)ヲ螺出シ留金給油管及口金ヲ脱シ次ニ留螺子ヲ螺出シ旋回螺軸ヲ抜キナカラ内方ノ導從齒輪及坐環ヲ脱ス

(註)此トキ旋回螺軸ヲ全ク抜キ出シ能ハサルモノニ在テハ導從齒輪ノミヲ脱シ旋回螺軸ハ旋回螺室ヲ脱シタル後抜キ出スヘシ

五、留螺旋(二)ヲ螺出シ旋回螺室ヲ脱シ次ニ螺室ヨリ旋回螺ヲ脱出ス

旋回機結合

一、旋回螺ヲ旋回螺室ニ嵌メ之レヲ取附ケ留螺旋ヲ螺定ス

(註)旋回螺室ヲ脱シタル後ニアラサレハ全ク旋回螺軸ヲ抜クコト能ハサルモノニ在テハ螺室ヲ取附クル前螺軸ヲ挿入スヘシ又旋回螺室装着シ難キトキハ之ヲ壓着シナカラ少シク砲ヲ回ハスヘシ

二、旋回螺軸ヲ挿入シナカラ内方ノ導從齒輪ヲ取附ケ留螺子ヲ螺定シ次ニ口金、給油管及留金ヲ取附ケ留螺子ヲ螺定ス

三、旋回軸ヲ挿入シナカラ坐環及外方ノ導從齒輪ヲ取附ケ留螺子及給油器(給油孔栓)ヲ螺定シ次ニ坐環ノ割栓ヲ挿入ス
四、旋回齒輪ヲ嵌メ旋回機筐蓋ヲ取附ケ留螺子ヲ螺定シ次ニ旋回軸後端ノ坐環ヲ嵌メ割栓ヲ挿入ス

五、旋回輪ヲ取附ケ割栓ヲ挿ス

備考 解結作業中ハ旋回留ヲ緊締シ又要スレハ旋回導從

齒輪ノ留螺子ヲ螺出シ得ヘキ方向ニナシタル後砲

ヲ緊止スヘシ

駐退機分解

一、照準器ヲ取除ク

二、油受ヲ取除ク

三、排泄孔栓ヲ螺出シ甘油ヲ漏出ス

(註) 注入孔栓及氣孔栓ヲ螺出シ甘油ノ漏出スルニ從ヒ漸

次仰角ヲ與フヘシ

四、緊止具ヲ用ヒ砲ヲ固定シ砲鞍(砲身)撻起用鐵眼ヲ取附ケ

之ト砲尾トノ間ニ絞轆ヲ裝備ス(砲ノ裝備位置ニ依リ適

當ノ手段ヲ執ルモ可ナリ)

五、電纜ノ一部ヲ取除ケ左右ノ推進鉾後端ノ割栓ヲ抜キ牝螺

ヲ螺出ス

(註) 一號式砲架ニ在テハ續テ推進鉾支基(二)ヲ脱ス

六、外部壅塞筒ヲ少シク緩ム

(註) 此トキ緩メ難キモノニ在テハ砲ヲ少シク引入レタ

ル後ニ於テス

七、砲尾環ヨリ後方ニ絞轆ヲ裝備シ砲身ヲ引入ル(約三八〇

耗即チ唧子ノ後面螺栓ノ前面ニ僅カニ觸ル、マテ)

八、固定螺(一號式砲架ニ在テハ割栓ヲ抜キ)及唧子鉾外牝螺

ヲ螺出シ推進鉾支基ヲ脱シ更ニ砲身ヲ引キ入ル(約二二

〇耗)

四十口徑安式六吋砲

九、唧子鐸ヲ維持シナカラ螺栓ヲ螺出シ唧子鐸ヲ抜キ出シ螺栓革環坐ヲ脱シ次ニ留螺子及内牝螺ヲ螺出ス
 十、内部壅塞筒ヲ少シク緩メ螺栓ヲ抜キ外部壅塞筒ヲ螺出シ衛帶ヲ脱ス

(註)衛帶ハ必要ナケレハ脱セス

十一、内部壅塞筒ヲ螺出シ革製曲環衛帶ヲ脱ス

十二、牝螺ヲ螺出シ制進鐸ヲ抜キ制進鐸革環坐ヲ脱シ次ニ調整鐸ヲ螺出ス

十三、瓣軌取附鐸ヲ螺出シ瓣軌ヲ脱ス

駐退機結合

一、瓣軌ヲ取附ケ瓣軌取附鐸ヲ螺定ス

二、制進鐸ニ調整鐸ヲ適度ニ螺着シ制進鐸革環坐ヲ嵌メ之ヲ

取附ケ牝螺ヲ螺定ス

三、革製曲環衛帶ヲ取附ケ内部壅塞筒ヲ輕ク螺着ス

四、螺栓ヲ唧子鐸ニ貫キ内部壅塞筒ヲ螺定シ衛帶ヲ装シ外部壅塞筒ヲ輕ク螺着ス

(註)衛帶ヲ脱セサリシトキハ外部壅塞筒ヲ輕ク螺着シタル後螺栓ヲ唧子鐸ニ貫クヘシ

五、内牝螺及留螺子ヲ螺定シ次ニ螺栓革環坐ヲ唧子鐸ニ貫キ唧子鐸ヲ適宜挿入シ其後端ヲ維持シナカラ螺栓革環坐ヲ其坐ニ装着シ螺栓ヲ螺定ス

六、砲身ヲ充分引キ出シ砲尾環ニ裝備セル絞轆ヲ取除ク外部壅塞筒ヲ螺定ス

(註)此トキ螺定シ難キモノニ在テハ砲身ヲ全ク引出サ、

四十口径安式六吋砲

ル前ニ於テヌ可シ

八、推進鐸支基ヲ取附ケ唧子鐸外牝螺及固定螺ヲ螺定ス（一號式砲架ニ在テハ推進鐸支基ヲ次項ノ始メニ於テ取附クヘシ）

九、左右ノ推進鐸後端ノ牝螺ヲ螺定シ割栓ヲ挿シ次ニ電纜ノ一部ヲ取附ク

十、絞轆及鐵眼ヲ取除ケ砲ノ繫止ヲ解ク

十一、排泄孔栓ヲ螺定シ甘油ヲ注入シ氣孔栓及注入孔栓ヲ螺定ス

（註）甘油注入法ハ砲架ニ於ケル注射液法注意飯ニ記載セル方法ニ依ルヘシ

十二、油受ヲ取附ク

十三、照準器ヲ取附ク

備考一、引入裝置ヲ有スル砲ニ在テハ之ヲ利用シ砲身ヲ

出入スルヲ便トス然ルトキハ照準器ヲ取除クヲ

要セス

二、注入、排泄、氣孔栓及瓣軌取附鐸等ノ革環坐ハ通例其坐若ハ該孔栓等ニ密着シアルヲ以テ必要ナケレハ離脱セサルヲ可トス

三、外膳砲支基取附用鐵帶ヲ砲身ニ嵌裝セルモノニ在テハ砲身ヲ引入ルルトキ之ニ注意スヘシ
推進機分解

一、油受及電纜ノ一部ヲ取除ク

二、絞轆ヲ裝備シ砲身ヲ維持シ（駐退機分解ヲ參照スヘシ）左

四十口徑安式六吋砲

右ノ推進鐔後端ノ割栓ヲ抜キ牝螺ヲ螺出シ次ニ固定螺
及唧子鐔外牝螺ヲ螺出シ推進鐔支基（一號式砲架ニ在テ
ハ二）ヲ脱ス

（註）一號式砲架ニ在テハ唧子鐔外牝螺ヲ脱セス

三、發條筒蓋ヲ螺出シ推進發條ヲ抜キ出ス（左右共）

四、推進鐔ヲ螺出シ推進筒、推進發條（前、中）及前接條環ヲ
分離シ次ニ割栓ヲ抜キ坐環ヲ螺出シ後接條環、推進發條
（後）及發條內蓋ヲ分離ス（左右共）

一號式砲架ニ在テハ推進鐔ヲ螺出シ發條內蓋、推進發條
（二）接條環及推進筒ヲ分離ス（左右共）

推進機結合

一、推進鐔ニ發條內蓋、推進發條（後）及後接條環ヲ貫キ坐環

ヲ螺定シ割栓ヲ挿シ次ニ推進筒、推進發條（前、中）及前
接條環ヲ組合ハセ推進鐔ヲ螺定ス（左右共）

一號式砲架ニ在テハ推進筒、推進發條、接條環及發條內
蓋ヲ組合ハセ推進鐔ヲ螺定ス（左右共）

二、推進發條ヲ挿入シ發條筒蓋ヲ螺定ス（左右共）
（註）推進鐔後端ノ突子ヲ正シク内方ニ向ケ置クヘシ

三、推進鐔支基ヲ取附ケ唧子鐔外牝螺、固定螺及左右ノ推進
鐔後端ノ牝螺ヲ螺定シ割栓ヲ挿シ絞轆ヲ取除ク

四、電纜ノ一部及油受ヲ取附ク

第七章 四十五口径露式六吋砲

(改造砲)

閉鎖機分解

- 一、接合螺(二)ヲ螺出シ發火裝置ヨリ電纜ヲ離ス
- 二、打針ヲ少シク後方ニ引キツ、發火裝置維持環ヲ四分ノ一左ニ回ハシ發火裝置ヲ抜キ出ス
- 三、閉鎖機ヲ開キ尾栓留導飯ヲ壓出シ次ニ導飯留ヲ二分ノ一回轉シ發條ト共ニ脫出ス
- 四、留栓ヲ抜キ安全裝置動作片ヲ脫シ次ニ栓架ヲ開放シタル儘尾栓ヲ閉鎖ノ位置ニナス
- 五、固定螺及導筥接合筒ヲ螺出ス

- 六、牝螺ヲ螺出シ閉鎖鉾留螺鉾ヲ抜キ閉鎖鉾ヲ脫ス
- 七、留栓及軸ヲ抜キ閉鎖鉾握筒ヲ壓下シ閉鎖鉾留ヲ脫ス
- 八、閉鎖鉾握筒ヲ壓下シナカラ留牝螺ヲ螺出シ閉鎖鉾握筒、握筒軸管及閉鎖螺留發條ヲ脫ス
- 九、留螺旋(二)ヲ螺出シ尾栓導筥留飯ヲ上方ニ脫ス
- 十、尾栓導筥ヲ脫シ次ニ開閉螺鉾覆金ヲ壓出シ(開閉螺鉾ノ齒牙部ヲ覆金ノ隆起部ニ對向セシム)然ル後尾栓開閉螺鉾ヲ脫ス
- 十一、固定螺、維持環及誘導螺ヲ螺出シ安全裝置發條ト共ニ安全裝置動作鉾ヲ脫ス
- 十二、尾栓ヲ寬脫ノ位置ニナシ之ヲ脫ス
- 十三、固定螺ヲ螺出シ殼拔ノ前端ヲ少シク上ケ殼拔留鉾ヲ螺

四十五口径露式六吋砲

出ス

一七二

十四、殼拔ノ背部ヲ壓シナカラ留螺子ヲ螺出シ殼拔ヲ脱シ次ニ殼拔發條帽及殼拔發條ヲ脱ス

十五、栓架軸ヲ抜キ栓架ヲ脱ス

十六、留螺子ヲ螺出シ軸ヲ抜キ裝填架ヲ脱ス

閉鎖機結合

一、裝填架ヲ取附ケ軸ヲ挿シ留螺子ヲ螺定ス

二、栓架ヲ取附ケ栓架軸ヲ挿ス

三、殼拔發條及發條帽ヲ裝シ殼拔ヲ取附ケ之ヲ壓シナカラ留螺子ヲ螺定ス

四、殼拔ノ前端ヲ少シク上ケ殼拔留鉚及固定螺ヲ螺定ス

五、尾栓ヲ取附ケ栓架ヲ開放シタル儘尾栓ヲ閉鎖ノ位置ニナ

ス

六、動作鉚及安全裝置發條ヲ其室ニ入レ誘導螺、維持環及固定螺ヲ螺定ス

七、尾栓開閉螺鉚ヲ取附ケ開閉螺鉚覆金ヲ挿シ次ニ尾栓導管ヲ取附ク

八、尾栓導管留鉚ヲ取附ケ留螺旋ヲ螺定ス

九、閉鎖鉚留發條、握筒軸管及閉鎖鉚握筒ヲ取附ケ握筒ヲ壓下シナカラ留牝螺ヲ螺定ス

十、閉鎖鉚握筒ヲ壓下シ閉鎖鉚留ヲ取附ケ軸及留栓ヲ挿ス

十一、閉鎖鉚ヲ取附ケ留螺鉚ヲ挿シ牝螺ヲ螺定ス

十二、導管接合筒及固定螺ヲ螺定ス

十三、尾栓ヲ開放ノ位置ニ後退セシメ安全裝置動作片ヲ取附

四十五口径露式大時鐘

一七三

ケ留栓ヲ挿ス

十四、導飯留ニ發條ヲ嵌メ之ヲ其室ニ取附ケ次ニ尾栓留導飯ヲ壓入シ然ル後閉鎖機ヲ全ク閉鎖ス

十五、發火裝置ヲ挿入シ維持環ヲ支ヘナカラ打針ヲ少シク後方ニ引キツ、維持環ヲ四分ノ一右ニ回ハス

十六、電纜ヲ發火裝置ニ取附ケ接合螺ヲ螺定ス

備考 特ニ必要アラハ尾栓開閉螺ヲ離脱スルコトヲ得

發火裝置分解及結合

四十口徑安式六吋砲ノモノニ同シ

俯仰機分解

一、肩當裝置、銃把及油受ヲ取除ク

二、脚踏旋回裝置ヲ取除ク

三、旋回螺軸ヲ取除ク

四、照準臺及衝飯ヲ取除ク

五、留螺子(二)ヲ螺出シ指標ヲ脱シ砲ニ少シク俯角ヲ與ヘ俯仰弧留螺旋(上方二)ヲ螺出シ次ニ最大仰角ヲ與ヘ砲ヲ維持シ下方留螺旋ヲ螺出シ俯仰弧ヲ脱シ然ル後緊止具ヲ用ヒ砲ヲ固定ス

(註)必要ナケレハ行ハス然ルトキハ第四項ヲ行フコトナク最初ニ緊止具ヲ用ヒ砲ヲ固定スヘシ

六、留螺子(四)ヲ螺出シ俯仰弧目盛飯ヲ脱ス

(註)俯仰弧ヲ脱セサルトキハ之ヲ行ハス

七、牝螺ヲ螺出シ坐環及俯仰輪ヲ脱ス

八、留螺子(三)ヲ螺出シ俯仰斜接齒輪軸覆飯ヲ脱ス

四十五口徑露式六吋砲

九、留螺子(八)俯仰軸牝螺ヲ螺出シ坐環及俯仰機筐蓋ヲ脱シ
 次ニ斜接齒輪軸ヲ外方ニ抜キ斜接齒輪及銷ヲ脱ス
 (註)斜接齒輪軸外端ノ鏝ハ必要ナケレハ脱セス
 十、留螺子(各五)ヲ螺出シ俯仰螺軸前後ノ覆飯ヲ脱シ調整螺
 ヲ螺出ス

十一、留螺子ヲ螺出シ間坐ヲ螺戻シツ、俯仰螺軸ヲ前方ニ拔
 キ斜接齒輪及間坐ヲ脱ス

十二、給油器及牝螺(四)ヲ螺出シ俯仰機筐ヲ脱シ俯仰軸(齒
 輪固着)ヲ内方ニ抜キ俯仰螺輪及俯仰螺ヲ脱出シ螺輪
 ヲ鏝(二)ヲ脱ス

俯仰機結合

一、俯仰軸ヲ俯仰機筐ニ插シ之ヲ取附ケ牝螺及給油器ヲ螺定

シ次ニ俯仰螺ヲ裝シ之ヲ回ハシナカラ俯仰螺輪ヲ取附ケ
 俯仰軸ノ鏝ヲ插ス

二、間坐及斜接齒輪ヲ嵌メ俯仰螺軸ヲ插(符合ヲ合ハス)シツ
 、間坐ヲ回ハシ螺子部ヲ螺着シ終ツテ間坐ノ留螺子ヲ螺
 定ス

三、螺軸前後ノ調整螺ヲ輕ク螺着ス

四、斜接齒輪軸外端ノ鏝ヲ嵌メ斜接齒輪ヲ取附ケ軸及鏝ヲ插
 シ俯仰機筐蓋及坐環ヲ取附ケ牝螺及留螺子ヲ螺定ス

五、俯仰斜接齒輪軸覆飯ヲ取附ケ留螺子ヲ螺定ス

六、俯仰輪ヲ取附ケ坐環ヲ嵌メ牝螺ヲ螺定ス

七、俯仰弧目盛飯ヲ取附ケ留螺子ヲ螺定ス

八、砲ノ繫止ヲ解キ最大仰角ヲ與ヘ之ヲ維持シ俯仰弧ヲ取附

ケ下方留螺旋ヲ螺定シ次ニ少シク俯角ヲ與ヘ上方留螺旋ヲ螺定シ然ル後俯仰弧指標ヲ取附ケ留螺子ヲ螺定ス

九、俯仰螺軸調整螺ヲ適當ニ締メ覆飯ヲ取附ケ留螺子ヲ螺定シ次ニ旋回螺軸ヲ取附ク

十、衛飯及照準臺ヲ取附ク

十一、脚踏旋回裝置ヲ取附ク

十二、油受、銃把及肩當裝置ヲ取附ク

旋回機分解

一、留栓(四)ヲ抜キ留螺旋(四)ヲ螺出シ脚踏旋回裝置ヲ脱ス

二、坐環ノ留栓ヲ抜キ旋回輪ノ留螺子ヲ螺出シ旋回螺軸ヲ抜キナカラ旋回輪及其銷ヲ脱シ旋回螺軸ヲ全ク抜キ出シ坐環及旋回螺ヲ脱ス

三、牝螺(旋回齒輪室蓋用四、旋回裝置支基螺用四)ヲ螺出シ砲ヲ俯仰シテ螺鉸(四)ヲ抜キ旋回裝置支基及旋回軸等ヲ共ニ脱ス

(註)推進發條ノ前端螺鉸ヲ離ル、マテ砲ヲ引入レサレハ螺鉸ヲ抜キ難キモノアリ

四、割栓ヲ抜キ牝螺ヲ螺出シ坐環、齒輪及銷ヲ脱シ次ニ旋回齒輪室蓋及旋回裝置支基ヲ抜キ出ス

五、旋回軸牝螺(二)ヲ螺出シ覆飯ヲ脱シ次ニ旋回螺輪ヲ旋回軸ヨリ抜キ摩擦環(鍛鋼四、滿俺黃銅三)及銷(四)ヲ脱ス

旋回機結合

一、旋回螺輪ヲ旋回軸ニ貫キ鍛鋼摩擦環(一)ヲ裝 銷ヲ嵌(符號ヲ合ハス)メ殘餘ノ摩擦環ヲ裝(鍛鋼ト滿俺黃銅ト

- 一、 交互ニシ次ニ覆飯ヲ嵌メ牝螺ヲ輕ク螺着ス
 - 二、 旋回裝置支基及旋回齒輪室蓋ヲ旋回軸ニ貫キ齒輪ヲ取附ケ鑄ヲ挿シ次ニ坐環ヲ嵌メ牝螺ヲ螺定シ割栓ヲ挿ス
 - 三、 旋回裝置支基及旋回軸等ヲ共ニ取附ケ砲ヲ俯仰シテ螺錐ヲ挿シ牝螺ヲ螺定シ次ニ旋回齒輪室蓋ノ牝螺ヲ螺定ス
 - 四、 旋回螺軸ヲ挿入シナカラ坐環及鑄ヲ嵌(符號ヲ合ハス)メ旋回輪ヲ取附ケ留螺子ヲ螺定シ旋回螺ヲ裝シ螺軸ヲ全ク挿シ次ニ坐環ノ留栓ヲ挿ス
 - 五、 脚踏旋回裝置ヲ取附ケ留螺旋ヲ螺定シ留栓ヲ挿シ次ニ旋回軸牝螺ヲ適當ニ締ム
- 備考 解結作業中ハ緊止鐵ヲ下シ置クヘシ
- 駐退機及推進機分解

- 一、 衛飯及照準鞍坐ヲ取除ク
- 二、 絞轆若ハ適宜ノ索條ヲ以テ砲ノ退却ヲ防止シ左右ノ推進錐牝螺(各二)ヲ螺出シ給油唧筒ヲ使用シ維持筒ヲ約二〇耗退却セシメ排澁孔栓ヲ螺出シ水力機圓筒内ノ甘油ヲ漏出ス
- (註) 注入孔栓ヲ螺出シ氣孔栓ヲ開キ甘油ノ漏出スルニ從ヒ漸次仰角ヲ與フヘシ
- 三、 砲ニ少シク俯角ヲ與ヘ推進錐支基後方ノ推進皿狀發條ヲ脫シ推進錐ヲ充分前進セシム(左右共)
- 四、 接合螺(二)ヲ螺出シ液路管ヲ脫ス
- 五、 留螺子(二)ヲ螺出シ液路管嘴子ヲ脫ス
- 六、 唧子錐牝螺ヲ螺出ス

- 七、留螺子(四)ヲ螺出シ唧子鉸受金ヲ脱ス
- 八、唧子鉸ヲ充分前進セシメ唧子鉸牝螺留筒ヲ脱ス
- 九、推進鉸支基ヲ脱ス
- 十、螺栓及壅塞筒ヲ少シク緩メ唧子鉸ヲ後退セシメ維持筒ト共ニ脱ス
- 十一、唧子鉸ヨリ維持筒ヲ抜キ出シ壅塞筒ヲ螺出シ衛帶(四)狀衛帶壓環(前後)凹狀衛帶(二)ヲ脱ス
- 十二、留螺子ヲ螺出シ開閉瓣留螺環ヲ螺出ス
- 十三、唧子孔開閉瓣ヲ脱シ次ニ開閉瓣ヨリ開閉瓣發條抑壓子(四)及開閉瓣發條(四)ヲ脱出ス
- 十四、水力機螺栓ヲ螺出シ衛帶(凹狀衛帶壓環(前後)凹狀衛帶(二))ヲ脱ス

駐退機及推進機結合

- 一、水力機圓筒ニ衛帶ヲ取附ケ螺栓ヲ輕ク螺着ス
- 二、唧子孔開閉瓣ヲ唧子鉸ニ貫キ開閉瓣發條同抑壓子ヲ取附ク
- 三、開閉瓣留螺環及留螺子ヲ螺定ス
- 四、維持筒、衛帶及壅塞筒ヲ唧子鉸ニ貫ク
- 五、唧子鉸ヲ水力機圓筒内ニ入レ維持筒ヲ適宜前進(推進鉸支基ノ突部ヲ合スル孔ヲ正シク上下ニナス)セシメ衛帶ヲ取附ケ壅塞筒ヲ輕ク螺着シ次ニ唧子鉸ヲ充分前進セシム
- 六、推進鉸支基ヲ取附ケ其突部ヲ維持筒ニ嵌メ充分前進セシメ次ニ螺栓ヲ螺定ス

四十五口径露式六吋砲

- 七、唧子鉸牝螺留筒ヲ唧子鉸ニ取附(突部ヲ合ハス)ケ次ニ唧子鉸ヲ後退(液路管嘴子孔ヲ合ハス)セシム
- 八、唧子鉸受金ヲ取附ケ留螺子及唧子鉸牝螺ヲ螺定シ次ニ塞塞筒ヲ螺定ス
- 九、液路管嘴子ヲ取附ケ留螺子ヲ螺定ス
- 十、液路管ヲ取附ケ接合螺ヲ螺定ス
- 十一、推進鉸ヲ充分後退セシメ推進皿狀發條ヲ取附ケ牝螺ヲ螺定ス(左右共)
- 十二、排泄孔栓ヲ螺定シ給油唧筒ヲ使用シテ甘油ヲ注入シ注入孔栓ヲ螺定シ氣孔栓及液路管嘴子ヲ閉ツ
- 十三、絞轆若ハ索條ヲ取除ケ砲ヲ水平ニナス
- 十四、照準鞍坐及衛飯ヲ取附ク

備考一、解結作業中ハ繫止鐵ヲ下シ置クヘシ

- 二、平素液路管ヲ除外シアルモノニ在ツテハ解結作業中、給油唧筒ヲ使用スル毎ニ之ヲ装着スルヲ要ス

第八章 四十五口径、四十口径

安式四吋七砲

閉鎖機分解 (一舉動式)

- 一、接合螺(二)ヲ螺出シ發火裝置及電纜支持金ヨリ(電纜支持金ヲ抜キ)電纜ヲ離ス
 - 二、閉鎖鉸ヲ少シク後方ニ引キ次ニ打針ヲ少シク後方ニ引キツ、發火裝置維持環ヲ四分ノ一左ニ回ハシ發火裝置ヲ抜
- 四十五口径、四十口径安式四吋七砲

キ出ス

三、閉鎖機ヲ開キ尾栓ヲ支ヘナカラ尾栓留螺旋ヲ螺出シ尾栓ヲ脱ス

四、割栓(二)ヲ抜キ閉鎖鉸及滑動鉸牝螺ヲ螺出シ閉鎖鉸ヲ脱ス

五、固定螺及軸鉸ヲ螺出シ滑動鉸ヲ脱ス

六、留螺子(四)ヲ螺出シ尾栓留室ヲ脱シ次ニ尾栓留ヲ壓シナカラ誘導螺ヲ螺出シ尾栓留及尾栓留發條ヲ脱ス

七、割栓ヲ抜キ閉鎖鉸留發條ヲ壓シナカラ牝螺ヲ螺出シ閉鎖鉸留及閉鎖鉸留發條ヲ脱ス

八、滑動片ヲ脱シ次ニ滑動片ヨリ滑動片遊子ヲ脱出シ然ル後尾栓腕ヲ閉ツ

九、旋挺留螺子ヲ螺出シ次ニ固定螺及翻鏡留螺子ヲ螺出シ翻鏡及旋挺ヲ脱ス

(註)最近改造ノモノニアラサレハ旋挺留螺子及翻鏡留螺子ノ固定螺ヲ有セサルモノアリ

十、尾栓腕軸割栓ヲ抜キ坐環ヲ脱シ次ニ尾栓腕軸ヲ抜キ尾栓腕及環坐ヲ脱ス

(註)環坐ノ落下セサル様注意スヘシ

十一、發條帽ヲ螺出シ殼拔發條及發條筒ヲ脱シ次ニ割栓ヲ抜キ坐環ヲ脱シ動作鉸軸ヲ抜キ殼拔動作鉸ヲ脱ス

十二、留螺子ヲ螺出シ殼拔挺ヲ脱ス

十三、維持環ヲ螺出シ殼拔ヲ抜キ出ス

閉鎖機結合

四十五口徑、四十口徑安式四吋七砲

- 一、殼拔ヲ挿入シ維持環ヲ螺定ス
- 二、殼拔挺ヲ取附ケ留螺子ヲ螺定ス
- 三、殼拔動作錐ヲ取附ケ動作錐軸ヲ挿シ坐環ヲ嵌メ割栓ヲ挿シ次ニ發條筒及殼拔發條ヲ取附ケ然ル後發條帽ヲ螺定ス
- 四、環坐及尾栓腕ヲ取附ケ之ヲ閉鎖ノ位置ニナシ尾栓腕軸ヲ挿シ坐環ヲ嵌メ割栓ヲ挿ス
- 五、旋挺及翻鍊ヲ取附ケ翻鍊留螺子及固定螺ヲ螺定シ次ニ旋挺留螺子ヲ螺定シ然ル後尾栓腕ヲ開ク
- 六、滑動片遊子ヲ滑動片ニ嵌メ(注油孔ヲ合ハス)之ヲ取附ク(註)滑動片ヲ取附クルトキ其下面ノ溝渠内ニ旋挺ノ突起部ヲ嵌合セシムヘシ
- 七、閉鎖錐留ニ閉鎖錐留發條ヲ嵌メ之ヲ其室ニ裝シ發條ヲ壓

- シテカラ牝螺ヲ螺定シ割栓ヲ挿ス
- 八、尾栓留發條及尾栓留ヲ尾栓留室ニ裝シ尾栓留ヲ壓シナカラ誘導螺ヲ螺定シ次ニ尾栓留室ヲ取附ケ留螺子ヲ螺定ス
- 九、滑動錐ヲ取附ケ軸錐及固定螺ヲ螺定ス
- 十、閉鎖錐ヲ取附ケ其牝螺及滑動錐牝螺ヲ螺定シ割栓ヲ挿シ次ニ滑動片遊子ヲ栓腕内面ニ於ケル尾栓起動錐弧狀溝ノ下邊中央ニ置ク
- 十一、尾栓ヲ取附ケ之ヲ支ヘナカラ閉鎖錐ヲ充分開キ尾栓留螺旋ヲ螺定シ次ニ閉鎖機ヲ半ハ閉鎖ス
- 十二、發火裝置ヲ挿入シ維持環ヲ支ヘナカラ打針ヲ少シク後方ニ引キツ、維持環ヲ四分ノ一右ニ回ハシ次ニ閉鎖機ヲ全ク閉鎖ス

十三、電纜ヲ其支持金ニ鈎シ(電纜支持金ヲ挿シ)之ヲ發火裝置ニ取附ケ接合螺ヲ螺定ス
備考 特ニ必要アラハ留螺子(四)ヲ螺出シ安全裝置導片ヲ脱スルコトヲ得

發火裝置分解及結合 (一舉動式)

四十口徑安式六吋砲ノモノニ同シ

閉鎖機分解 (二舉動式)

- 一、砲身用電纜ヲ脱ス
- 二、自在栓ヲ拔キ閉鎖鉗ヲ少シク上ケナカラ翻鐵ヲ脱ス
- 三、尾栓ヲ寬脱ノ位置ニナシ閉鎖鉗軸割栓ヲ拔キ坐環ヲ脱シ軸ヲ拔キ閉鎖鉗ヲ脱ス
- 四、留螺子(二)ヲ螺出シ翻鐵坐ヲ脱ス

五、擊發裝置ノ割栓ヲ拔キ留瓣ヲ脱シ發條室、發條、引金及坐金ヲ脱ス

- 六、固定螺及發火裝置ヲ螺出ス
- 七、閉鎖機ヲ開キ尾栓留螺旋ヲ螺出シ尾栓ヲ脱ス
- 八、留螺子ヲ螺出シ閉鎖鉗留及閉鎖鉗留發條ヲ脱ス
- 九、留螺子ヲ螺出シ尾栓留ヲ脱シ次ニ留螺子ヲ螺出シ發條室ヲ脱シ發條ヲ脱出ス
- 十、尾栓腕ヲ閉鎖ノ位置ニナシ尾栓腕軸割栓ヲ拔キ坐環ヲ脱シ尾栓腕軸ヲ拔キ尾栓腕及環坐ヲ脱ス
(註)環坐ノ落下セサル様注意スヘシ
- 十一、發條帽ヲ螺出シ殼拔發條及發條筒ヲ脱シ次ニ割栓ヲ拔キ坐環ヲ脱シ動作鉗軸ヲ拔キ殼拔動作鉗ヲ脱ス

四十五口徑、四十口徑安式四吋七砲

- 十二、留螺子ヲ螺出シ殼拔挺ヲ脱ス
- 十三、留螺子(二)ヲ螺出シ塞飯ヲ脱シ殼拔ヲ内方ニ抜キ出ス
(註)必要ナケレハ行ハス

閉鎖機結合 (三舉動式)

- 一、殼拔ヲ挿入シ塞飯ヲ取附ケ留螺子ヲ螺定ス
- 二、殼拔挺ヲ取附ケ留螺子ヲ螺定ス
- 三、殼拔動作錚ヲ取附ケ動作錚軸ヲ挿シ坐環ヲ嵌メ割栓ヲ挿シ次ニ發條筒及殼拔發條ヲ取附ケ然ル後發條帽ヲ螺定ス
- 四、環坐及尾栓腕ヲ取附ケ之ヲ閉鎖ノ位置ニナシ尾栓腕軸ヲ挿シ坐環ヲ嵌メ割栓ヲ挿ス
- 五、發條ヲ發條室ニ裝シ之ヲ取附ケ其留螺子ヲ螺定シ次ニ尾栓留ヲ嵌メ留螺子ヲ螺定ス

- 六、發條及閉鎖錚留ヲ裝シ其留螺子ヲ螺定ス
- 七、尾栓ヲ取附ケ之ヲ全ク開キタル位置ニナシ尾栓留螺旋ヲ螺定シ閉鎖機ヲ半ハ閉鎖ス
- 八、發火裝置及固定螺ヲ螺定ス
- 九、擊發裝置ノ坐金、引金、發條及發條室ヲ取附ケ之ヲ壓シナカラ留瓣ヲ嵌メ割栓ヲ挿ス
- 十、翻鐵坐ヲ取附ケ留螺子ヲ螺定ス
- 十一、閉鎖錚ヲ取附ケ軸ヲ挿シ坐環ヲ嵌メ割栓ヲ挿シ次ニ閉鎖機ヲ全ク閉鎖ス
- 十二、閉鎖錚ヲ少シク上下シツ、翻鐵ヲ嵌メ自在栓ヲ挿ス
- 十三、砲身用電纜ヲ取附ク

發火裝置分解 (三舉動式用)

四十五口径、四十口径安式四吋七砲