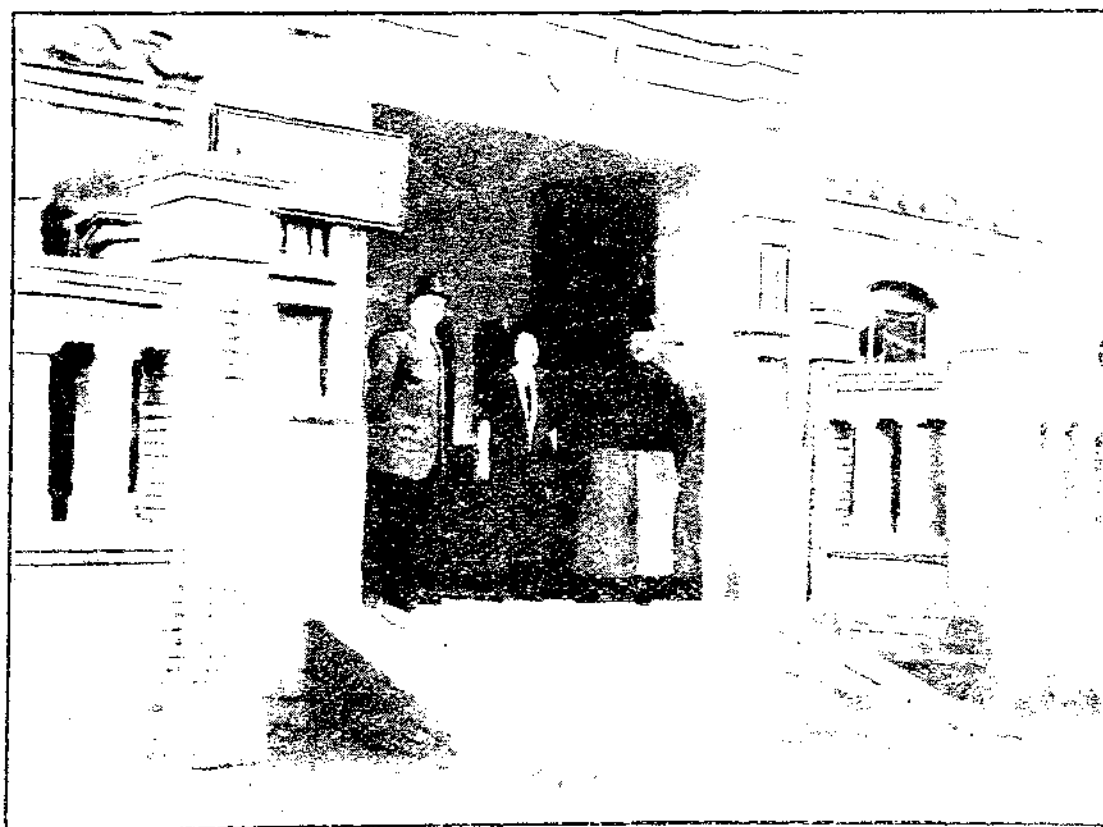


華語學校 旬刊

號二第 日十月一年一十國民華中 卷



1 插畫	華語學校全體教員合影	
2 論說	中國宜制定新字以利時用	關葛民
3 演說	華語學校與國家之關係	金際春
4 教授法	華語學校教授法	程錫之
5 注音字母	注音字母為語言之基礎(續)	王拜言
6 宗教	基督徒之本分	李仲芳
7 美術	讀畫偶得	林雨蒼
8 科學	地理	王子榮
9 字義	單雙字之分析	金慧卿
10 專載		

目

錄

11 長小說	雍和宮識略	傅韞之
12 短篇小說	社會賣茶兒(續) 實事六萬元	王竹銘 金紹芝
13 文苑	哀情自由淚(續) 詩 輓張夫人詩 有感	金仲升 章雪樓 關葛民 王竹銘
14 笑林	北戴河道中	王拜言 蕭景班
15 格言	府見府三百五 誓不兩立	
16 謎語		
17 墨餘		
18 校聞		

第一卷
第一期
刊誤表

刊 誤 表

19	18	18	16	15	7	5	3	2	1	頁數
末	6	1	6	10	7	4	末	9	3	行數
菜	擅	日	網	者體	柄	未	塗	旬	疆	誤
菜	檀	月	網	體者	柄	來	途	芻	疆	正

科學標點	25	18	3	2	學校電話碼	26	25	25	23	23	21
	11	12	末	4		8	末	5	9	7	10
印錯之處甚多無法更正	個字下落一人字	步拜言先生原韻應 在第十九頁第五行	寸暑下落從事二字	颺字下落一言字	1366	氏	瘦	報	滿圓	光明談	角
					1633	氏	壽	茶	圓滿	光景淡	角

論說

中國宜制定新字以利時用

關葛民初稿

文治新而羣學盛。人事衆而記言繁。草昧之世。大地洪荒。血飲毛茹。穴居野處。人畜之區分。幾希間耳。自結繩治興。人道之大綱初具。六書創始。文字之功用乃生。惟人事初定。記體簡單。就目前之所有。分爲象形、假借、指事、會意、轉注、諧聲。其筆畫之所成。力避繁冗。迨其後生齒蕃滋。國家之意義明判。體教興而倫常備。文字之流行。又不僅播之當世。且能垂於後人也。中古以來。西漢亡東漢繼。而史記漢書之偉觀。與日月並明。垂之今日而不朽。

論說

文字之傳衍。已愈夥矣。嘗考文字之學。原於記事。而文字之成。發於心理。說文爾雅山海經。燦然大備。惜考據有未真。亦見聞有未廣。加以臆斷蜚評。致貽後世千里毫釐之誚。故魏太武帝造新字千餘以行世。其詔曰。在昔帝軒。創製造物。乃命蒼頡。因鳥獸之跡。以立文字。自茲以降。隨時改作。故隸篆草楷。並行於世。然經歷久遠。傳習多失其真。故令文體錯謬。會義不愜。非所以示軌則於來世也。孔子曰。名不正則事不成。此之謂矣。今制定文字。世所用者。願下遠近。永爲楷式。云云。於以見文字有不宜於時用者。自疇昔而已然矣。昔唐武后自制新字。凡十有九。如墨字圈字之類。又册府元龜載齊武帝小字龍兒。遂以龍作龍。南漢劉巖製龔

演說

字。取飛龍在天之義。又涵虛子製字塗。取法空無爲之義。外此則無聞焉。降及今日。海禁大開。已五十載於茲矣。歐美學術之輸入。並蓄齊收。文明日益闢。事物日愈繁。不有新字以代之。則人之腦力。將不勝其煩勞。虛擲光陰。徒糜精力。可慨歎也。古人造字。意義既深。而賅括尤廣。見則易知。行則不變。各說文中。一爲主。一爲冰。一爲棍。一爲雲。一爲氣。一爲易左。一爲右。一爲私。一爲寫。一爲卅。一爲三十。一爲卅。一爲四十。一爲二百。一爲窪。一爲高等字。不勝枚舉。此吾國固有之簡字也。若新見之小說中者。如(勳)即勿要。(勳)即只要義。而日本所造之新字。如(倅)人力車。(辻)十字路。(籀)(循)(乾)(轉)(噤)(獸)即

二

午前、午後、汽車、電車、電話、電報等字。而最近又發出數字。如(航)爲漁船。(繩)爲電線。(燿)爲電燈之類。行用之殊減時而省事。今日碩彥宿儒。盍亦起而圖之。勿令他人專美於前也可。

斟酌時宜制定新字旨在言簡意賅必收事半功倍之效則所以餉我國人者當非淺鮮葛民君此篇見解可謂阿龍超矣

芝生附識

演說

華語學校與國家之關係

金際春

今日是華語學校芻刊出版的頭一天兄弟在沒

出版的前幾天覺着有好些話要跟諸位請教但是心欲言而口不逮現在借着這個因頭又趁着兄弟沒事所以要跟諸位泛泛書毒

漢司馬遷云子適魯觀孔子廟堂諸生以時習禮於其家低徊留之不能去云云從這裏看起來禮教感化人真是最真最切

又左傳上說齊桓公欲伐魯知道魯國是義禮之國雖有哀姜慶父之亂決非小弱可比不敢輕易舉兵就先打發仲孫湫到魯觀政（簡直是地道汗奸）以便再定行止此時魯國真是千鈞一髮趕到仲孫湫回來桓公就問怎麼樣仲孫湫說魯稟周禮未可動也後來桓公就居然不敢伐魯了從這兒可知道有禮教的國還可以有一綫的生

機

現在論到我們華語學校雖然不能維持大局我想小小的也跟國家有點關係

您想我國本是五千來年的古國歷代聖帝賢相所傳的嘉謨嘉猷直到而今敢說是獨得文化之先 現在外邦的人士到我國游學雖然不都是仲孫湫但是我們的一言一動他們早就從眼簾內印入腦筋裏頭去了並且語言是一種查考文化的媒介只要語言一通凡是我國的風俗人情禮教文化是好是歹合盤得叫人家抄了去要是我們華語學校的同人在教授華語的時候時時的把中國好禮教好風俗帶手兒輸入他們腦子裏頭去叫他們也知道魯雖弱國禮教未亡也可

演說

三

教 授 法

以稍存一點佩服的心於是在無形中或者也算挽回一口氣來那麼說句文話兒這叫文王之化僅行於南國而已您想是不是

傳云國將亡本必先顛每見風俗凋敝民情澆薄之國未有不傾覆者而外邦觀察國勢者亦必在此等處着眼以爲異日對待之轉移金君此篇可謂先得我心想有志諸君子當不以河漢視之

芝生附識

華語學校教授法

初級總班教授法 程錫之

華語學校有總班有分班有單授總班有初級二級三四五六七八等級另外不還有特別班各班

四

有各班的教授法各級有各級的教授法今先言初級總班教授法何爲初級凡外國人從前未學過中國話一句中國話不能說到本學校來學中國話的必須入初級班第一個禮拜領初級總班教員發新字時只許學生聽不許學生說也不許學生說外國話記寫外國字教員也不許說外國話每一個總班都有單授教員聽班單授教員聽班的時候須將總班教員所發的新字用鉛筆鈔在一個小紙本兒上也不許隨便閒談初級總班教員第一天發甚麼新字呢用甚麼教授法呢

(未完)

字母之研究

注音字母(續)

王拜言

同踐斯土。同戴斯天。而語言獨不能同化。誠吾國莫大之玷也。當是時也。百感俱生。而於統一言語之感念。較他感爲尤重。何以故。蓋言語者。須與不可離也。大則國際相交。小則友朋酬酢。閭里慶弔之所關。家庭親愛之所繫。孰是越與吳。孰爲秦與晉。無言語以縮合之。方寸間必無厚薄之見存矣。吾爲此憂。吾爲此懼。終且爲此哭。環顧四境強鄰。日夜覬覦。逼近眉睫。彼也足趾所履。首以立學校而吸收斯地之民。輸以文明。益以智識。造福於吾民。大且厚矣。抑知教授之時。專用彼語。一問一答。居然洞開茅塞。噫。彼之新殖民地造成矣。爭戰云乎哉。彼也一呼。此也百諾。言語之所感。顧不重哉。

字母之研究

嗚呼、言語之重。國之存亡係焉。証之教育部所設國語統一會。當不以予言爲河漢。夫國語統一會之成立。其旨遠。其意深。其收效易而奏功速。其故何也。以其字僅三十九。讀記最易。一小時此業能畢。

(未完)

宗教叢談

基督徒之本分

(續)

李仲芳

宇宙間之萬物、各具特異之能力、亦各盡應盡之本分、以鑛物言、五金之屬、或爲器皿以供日用、或成錢幣以資周流、下至砂石泥土之微、莫不有益於人類、以植物言、喬灌諸木、或建宮室以壯都市、

宗教叢談

六

或爲百器以充庭堂、小至薜苔蘋藻之類、亦皆各全其妙用、至於鷄鳴司晨、犬吠守夜、動物之爲用、更難縷數、由是言之、凡物皆有其本分、亦皆盡其本分、竹頭木屑非士行之卓見先知、特世間無廢物耳、

人之秉賦異於常倫、萬物之靈、古有明言、秉賦既厚、責任自重、基督徒本於基督之教訓、尤應勉盡人類之本分、茲分三方面言之、

一、家庭、聚人而成家庭、家庭者、國家之（Cell）也、無良法治理家庭、則國家失其基礎、基督在世時、恒往來於門徒家中、其教訓之多、非數言所能盡、僅就至馬大家中而言、其於家庭之教、已足垂訓萬古矣（見路加十章三十八至四十二）

節）爲基督徒者、對於子女之教育、家庭之工作、家庭之禮拜及查經、應特別注意、並力革不良之習慣、不衛生之舉動、爲一般社會之模範、是皆切要之本分也、

（未完）

美術淺說

讀畫偶得

林雨蒼

畫中山水位置皴法皆各有門徑不可強通惟樹木則不然雖李成董源范寬郭熙趙大年趙千里馬夏李唐上自荆關下逮子久仲圭皆可通用也或曰須自成一家此殊不然如柳則趙千里松則馬和枯樹則李成此千古不易之法雖後人變之

不離本源豈有捨古法而獨創者乎倪雲林亦出自郭熙李成稍加柔雋耳如趙文敏則極得此意蓋萃古人之美於樹木不在石上著力而石自秀潤矣

(未完)

科學常識

科學(續)

王子榮

(一)自然科學：自然科學是甚么呢？就是研究自然現象——事物——的科學。自然現象又是甚么呢？譬如星辰，日月，風雨，雷電，山川，氣候，生物，……總而言之，凡不是人力所能造成的事物，是自然有的；研究這樣的科學，就叫作自然科學。

美術淺說

(二)社會科學：社會科學是甚么呢？就是研究社會現象的科學。要明白這個問題，非先知道社會是甚么不可。社會這個名詞他的意又很難說，因為他的意義太寬泛，不容易下個斷語，不得已，只好說他是人類的團結。比如家族，城鎮，都會，國家，大而至於全世界，都可以說他是社會，因為都是人類的團結。這種人類的社會裡頭所發生的事情最複雜，凡是研究這種事情的科學，就叫社會科學。

現在我把科學的定義，及分類的大概，已經說明白了，如今先說自然的科學

第一章 地理學

七

甚么叫作地理學？地理學就是研究地球對於人類有甚么關係，對於天體有甚么關係的科學：比如水陸的形勢，氣候的異同，萬物的分佈，……這都是與人類有關係的地方；星系的成因，日月的運行，各帶的氣候，……這都是與天體有關係的地方。以上那幾樣都是在地理學範圍裡頭的，研究這樣的科學就叫作地理。

地理學的內容：地理學所以分作三類：(一) 數理地理——天文地理——研究的是地球與天體的關係及形狀的廣大，並日月年歲的成因；……(二) 自然地理——地文地理——研究的是水陸界自然的區別及氣候的變化，並動植礦物

的分佈……(3) 政治地理——人文地理——研究的是邦國都邑的現象，人民文野的程度，農工商業的事實，宗教風俗的差異，水陸交通的情形……以上這三類裡頭，要算自然地理是基本，因為政治地理也是從他發生出來的。還有人把前兩類合在一塊，統稱之為自然地理，他的意思是：凡研究天然的現象的，就可以叫作自然地理，研究人類的現象的，就可以叫作人文地理；這樣，我們可以說是分作兩類了。(以下分論)

數理地理常識：

星系的成因：研究星系的成因，學說互有出入，可是德國的康得賴普來的學說，是近代

學者所公認的。他說：（在混沌的時候，有極熱的星氣團，在宇宙裡，旋轉不止。時候長了，熱氣漸漸的散去，外部冷縮，體積減少，但是旋轉的速度更大了，於是中央漸次的凝結，成爲恒星；以外的星氣，因爲離心力，分離如同環子，還是同方向的旋轉；又過了若干的時候，纔漸次的成爲行星，衛星；所以各星系裡都有一個恒星。別的星都繞着他走，並不散去，成個有系統的樣子。）（所以不散去的緣故，就是因爲恒星的體積大，吸力足——日就是太陽系裡的恒星，後另詳。）

（未完）

字 義

字 義

字 義（續） 金慧卿

刀刁 上音到平聲兵也 下音貂俗以巧詐者

爲刁古時軍用之刁斗

丐丐 上音免不見也 下音蓋乞也

毋母 上音蕪禁止辭 下音畝即所謂娘母也

爪瓜 上側絞切手足甲也 下古華切瓜果也

西西 上東西之西方位之一 下音亞覆也又

部首

佳佳 上音家美好也 下音錐鳥之短尾總名

也

帑帑 上音奴妻子也 下音如大巾也又幡巾

九

專 載

也

奕弈 皆音宜 上大也 下圍棊也

寔實 音拾 上是也 下果實也

疆疆 上同強 下音江封疆也

三字相似舉列之

(四) 思次切數名 (四) 橫目字俗作四字非也

(四) 本作罔隸作四下畫不連左右罔古網字

(延) 音最長也 (延) 音征行也 (延) 丑連切

安步也

(盼) 攀去聲目黑白分明 (盼) 音係盼盼恨視

也 (盼) 音麪目偏合也

(翌) 音弋明日也 (翊) 音弋飛貌又敬也佐也

(鞞) 音拉鞞鞞飛也

十

(塵) 音陳塵埃也 (塵) 音主塵屬 (塵) 音圭

鹿屬

專 載

雍和宮識略(續)

傅韞之

第一章 形勢 附東書院記

雍和宮在北新橋東北栢林寺之西國子監之東

其間高屋抗雲巨棟凌漢朱垣黃瓦氣象巍然蓋

京塵中之一勝境也至若香幢寶網夕唄晨鐘送

雨香華霏烟唄葉尤不可與輦紅檀宇塵市招提

同日而語也

北京各喇嘛寺廟面積之廣大者莫逾雍和宮據

法物展覽會測量幅圓約五百餘丈(並東書院

言之）縱約二百餘丈天王殿內之一部橫約三十餘丈天王殿至昭泰門一部長約三十丈寬亦如之昭泰門至外部北面之牌坊縱約六十丈橫約四十餘丈（佛倉及三十連在內）此外柵欄門內之一部亦在五十丈左右也

雍和宮形勢可分三部言之即天王殿至綏成殿之內部（詳第二章殿宇內）天王殿外至昭泰門內之中部昭泰門外至柵欄門及三十連佛倉之外部是也

外部自柵欄門入爲牌坊三其西之牌坊顏曰十地圓通（表）福衍金沙（裡）其東顏曰四衢淨闢（表）慈隆寶業（裡）其北顏曰群生仁壽（表）寰海尊親（裡）皆純皇御書也

昭泰門外之西部有屋數十間爲一般呼圖克圖之居室即所謂佛倉是也

雍和宮喇嘛號稱八百其住室建於昭泰門外之東部望衡對宇鱗次櫛比儼成一街市即世所謂三十連是也一連十一間凡三十連共三百三十間喇嘛之高級者人占一院落下此則數人合住營共同生活矣（詳第十一章喇嘛生活狀態內）中部自昭泰門入左右有鐘鼓樓各一碑亭各一銅獅二嘛呢旛杆二東西有門二曰東阿斯哈門曰西阿斯哈門西門可通北新橋大街東門則通常住常住者該廟住持喇嘛之居室辦公室在焉又北爲粥鍋院

雍和宮旁門可出入者凡六一前部之東西二柵

小說

十二

欄門三十連之吉祥門中部之西阿斯哈門及鐘樓東之一長街內部菩薩殿之一旁門
綜觀雍和宮宇不下千餘間而皆建築宏偉樓閣高峻洵為喇嘛寺中之慈恩也(第一章完)

(未完)

小說

實事
小說 六萬圓

金紹芝

緒言

人之一生。忽聚忽散。會合不常的莫過于朋友。而朋友中最重的就是一個信字。故信之一字獨加于朋友的身上。看來人生最難踐的是信。要求一個終身不失信的。尚不可多得。何況處於現在社

會中呢。所以世人稱情薄的叫作泛交。情厚的是石交。那泛交初則締結同心。轉盼便成吳越。您看他們對神設誓。指日盟心。趕到後來。相期相約的那一片話。竟付之東洋大海了。這樣還算甚麼朋友呢。惟獨那石交的朋友。自有一種真情。從性靈中流露出來。自始至終。斷不能忘的。就跟石頭一樣不可轉移的。這纔稱得起是一個朋友了。我說這些話。是作甚麼哪。不過是與我這個小說有點兒關係。先把這泛交石交分別清楚啦。您好明白我這小說的宗旨。我從此就慢慢的把這小說中的人物。一一的給諸君介紹出來。(未完)

社會
小說 賣茶兒(續)

王竹銘

你能識字比我強的多。又能天天到學校裏。我天

天沿街叫賣。那裏及得你呢。說着賣報兒將茶喝完。交給賣茶兒。給了茶錢說。我還要早些賣完。一逕去了。賣茶兒又到各巷叫賣。直到日色西斜。方纔攜了担兒。一步步走到家裏去。進了家門。叫聲

母親。他母親正在炊水。看見孩兒回來。喜上眉梢。走過來。將孩兒抱在懷裏道。方纔隣居給了我一碗牛肉。留在竈下。等你回來一同吃呢。賣茶兒說。今天我碰見一個賣報兒。他認識字。他天天還上學校念修身。實在令人羨慕呀。他母親道。兒呀。人家生計稍裕。所以令兒女讀書。吾家日後如能家計較舒。吾兒日事讀書。以慰爾先父之靈。豈非大好。賣茶兒見母親傷心。連忙道。兒已經餓了。現在我們就吃飯吧。他母親將飯菜搬了出來。一同食

用。食完了。他母親指着那飯碗道。兒呀。你平日叫賣。朝夕血汗。只博得一碗稻糧。真不容易。正是誰知盤中餐。粒粒皆辛苦。

(未完)

哀情
小說 自由淚(續)

金仲升

不覺驚詫道。華妹。你爲什麼說出這樣話來。你不愛我嗎。尙記得。去年七月七。我們兩人同在一處。携手并肩。說什麼在天比翼。在地連枝。你會允婚於我。到了這時。難道你都忘了嗎。女郎被少年這么一詰問。差點沒滾出淚來。可是又忍住了。答道。咳。那不是此一時彼一時嗎。我的愛情。是永遠屬之於你。從前種種親密的紀念。就是死了。也不能忘的。無奈上天不欲我們完聚。特地從中作梗。這又有什麼法子呢。你也不能怨我。總怨自己的家

小說

庭。我也不能恨你。總恨自己的運命。常言說的好。沒有不散的席。沒有不了的棋。你想我們兩人。即便遂心如願。到了後來。大家顧不得的時候。又將如何。譬如今日我死了。那活著的。又應當跟誰論愛言情去呢。況且現在。還沒有到死別的地步。少年停了半晌。方纔答道。我感激你原諒我。更感激你勸導我。這話可是又說回來了。早知今日。何必當初。這一段忘不了的深情。令我如何能解釋呢。女郎歎道。這種割情斷愛的事情。誰還情願不成。么。說著那眼眶裏久藏的淚泉。再也忍不住了。便與少年嗚嗚咽咽的哭將起來。這時日已西落。那空園樹林裏的鳥鴉。怪叫起來。良久少年拭淚。立起身來。走近女郎身旁言道。時候不早了。我們走

十四

罷。原來這少年。就是李繼達。這女郎是李君在美國第二年遇見的同鄉。姓吳名萃華。那時他們兩人。時常在一塊兒聚會。久而久之。遂有婚姻之約。他們的情慳。我也不必細說了。您聽他們在公園裡談話。就可以知道了。萃華畢業時。與李君臨別前一日。約定回國完婚。就是那時送行的人。都替他們預賀道。這是神聖的自由。美滿的希望。大家歡喜非常。再沒想到。誰來從中破壞。不料回鄉不多日子。

(未完)

文苑

本校同人吳質春先生之夫人
張女士幼讀詩書素嫻內則不

幸青年早逝人咸傷之今試代
擬哀輓詩數首以弔之

章雪樓代稿

其一

霜夜無聊怨子規 聲聲不斷使人悲
那知翠黛隨流水 從此無緣伴絳帷

其二

剩線殘絨乞巧針 似留遺跡感知音
可憐鰥父偕孤女 怕見夕陽影下沉

其三

相愛相親未了緣 何期一病即沉綿
憐他一片黃昏月 盼到中秋總不圓

其四

文苑

四德昭彰侍老親 知心相敬更如賓
方欣中饋稱賢婦 豈意悠然棄俗塵

其五

幼女呀呀動作勤 思親覓乳淚殷殷
傷心哭落三更月 卿在幽泉聞不聞

其六

一句哀詩一辛酸 紅顏自古命多殘
寒燈照我成孤影 手把瓶花帶淚看

其七

記得當年看雪時 柔荑素手折梅枝
梅花折下簪雲鬢 小語喁喁索賦詩

其八

今年盆菊栽自我 去歲栽花我看卿

十五

往事已成千古恨
無人再管落黃英

其九

攜手蓮塘六月天
荷花相映笑嫣然
可憐一樣亭亭質
此日同傷水涓涓

其十

憶昔蕉窗對賦棋
桃花朵朵入書帷
逸姿不減梅妝艷
何事東風作虐吹

其十一

一回思卿一斷腸
光陰不與舊時將
四時佳景雖堪賞
觸目興悲忘舉觴

其十二

月小天高花影移
猶如嬈娜步遲遲
卿卿慰我芳魂至
近就方知目已離

其十三

玉骨沉沉落碧泉
香魂渺渺問青天
既知琴瑟中途折
何苦當初結此緣

其十四

今日傷心我最多
他年隱恨更如何
雖然千里共明月
彼自圓圓竟不磨

其十五

幽明異路兩相差
孤枕單寒月已斜
今世難偕鸞鳳侶
來生休做斷腸花

夏季由北戴河返京月夜渡灤

河作此
北平王竹銘

打疊還鄉夢
宵征乘晚涼

歸轅聲碌碌
逝水去湯湯

漢月通遼左

清風透首陽

不堪胡馬地

往事溯興亡

再和拜言先生原韵 葛民又作

傷心家國事

大厦已傾斜

賸有孤根在

仍開雨後花

又作

極目遙天望

孤懷寄意斜

願飛雲物外

隨處散蓮花

笑 林

府見府三百五

王拜言

前清的時候北京各街口外都有好些個站口的跑海大車一日有一個某甲僱車趕車的就問您

笑 林

上那兒呀某甲說上肅寧府多少錢哪趕車的說價錢倒是好說我們總得先講明白了沿路上打尖住店喂牲口可是全得您給錢某甲笑着說你知道肅寧府在那兒呀趕車的說您先別問在那兒反正是府見府三百五

誓不兩立

蕭景班

某甲素有季常之癖一日其友譏之曰以大丈夫而畏一弱女可恥孰甚也甲爲之動容憤然曰予與賤人當誓不兩立也怫然而去友恐其因戲言而釀禍隨尾其後見甲雄氣糾糾昂然入內友大悔急隨之入聞咚咚有聲則見甲已跪於妻前矣不盡浩然而退翌日逢甲于途友曰閣下誓不兩立之說何反乎爾甲正色曰昨日我至家時賤人

十七

格言

立於地上、余若不跪是違此誓矣、我豈懼彼哉、

格言

王竹銘

內外協和然後國家可安 (王羲之)

人生轉盼百年貴能自立 (鄒南皋)

忠恕二字一生用不盡 (范純仁)

教兒嬰孩教婦初來 (顏之推)

凡人斷不可做自了漢 (唐翼修)

人能克己則仰不愧俯不忤 (朱晦菴)

學以立名問則廣智 (孟母)

惰慢則驕嫉妬則刻 (明仁孝文皇后)

匪言而言厲階生焉 (全上)

學莫先於立志 (王陽明)

明者遠見如未萌智者避死於無形 (司馬相如)

安樂有致死之道憂患為養生之本 (李邦獻)

謎語

程錫之度詞

斜倚妝樓體態嬌 娥眉淡掃半折腰

溫柔典雅聰而慧 俊俏風流品志高

志目一

颯颯西風雨乍收 月明寒雁報新秋

貪奇戀景行何倦 蓮步亭亭上小樓

曲牌一

雁過長空影痕秋水 (弋劇二)

遠在千里 近在面前 琴聲瑟韻 燕語呢喃

志目一

猜者請函投華語學校程錫之收普仲均贈

錢壽如謎語求教

炎炎日影滿堂前

玩笑哥們真外面

杜門英俊老山林

俏皮小伙一身青

羅浮夢裏合歡酒

以上五則猜戲目賜教者請函投華語學校

錢壽如普首贈

墨

餘

謎

語

滿招損

林雨蒼

夫人必自侮。然後人侮之。召侮之因。半由自滿。若使待人以讓。律己以謙。總有微嫌。亦能默化。昔有吳虎文者。休寧人。素好武。膂力雄偉。名震金陵。一日赴友人宴。方詡其技。座有道裝老人微哂之。吳怒詰之曰。若何方人。亦知槍棒乎。老人答以新安歙邑人。吳益怒曰。若亦知歙之膂力第一畢昆陽乎。老人曰。兄子也。吳笑嗔其妄。欲與較槍。老人遜謝。吳迫愈厲。老人從之。吳即運用槍法。直取老人。老人全不為動。及吳槍到極妙幾中時。然後直前一挑。吳槍飛落牆外矣。吳不覺屈膝。老人笑而扶曰。子槍法誠善。惜用之太急耳。吾與子戲。豈忍傷子。但令空手足矣。夫老人答畢。昆陽為兄子時。吳

若有知。即深自謙抑。又何致卒損其名哉。無他。自滿耳。

兄弟鑑

舒濬川

古云兄弟如手足。妻子如衣服。衣服既敝。猶可換。手足斷了。再難續。是兄弟更切於妻子也。人每溺於妻子。而讎兄弟者。蓋緣婦人見淺。遇一小事。必切記於心。時刻宣言。男子聽之。似亦近理。遂至偏信。於是財物之心重。而兄弟之誼薄矣。獨不思父母所遺家產。原無一定之數。或有數萬數千數百者。更有毫無所遺。猶有逋欠者。分受之後。稍有不均。當退步思之。假如父母原少。這間屋這坵田。又或多一兄弟。我之所得。不更少乎。思及此。而氣自平矣。即或人心不同。我寬彼刻。亦當退讓以化之。

錢財小事。兄弟情重。婦言勿聽。而手足之誼篤矣。

論鐘鼎款識

張效桓

今人嗜古物。而所論不一。楊用脩云。三代鐘鼎。文有款識。隱起而凸者曰款。象陽。中陷而凹者曰識。象陰。然夏商之識凹。秦漢之識凸。茲錄以備考古家之一助。

王伯川

楊柳之說。始於楊帝。時開河。既成。取吳越間民女五百人。為殿脚女。置於龍舟前。每綵纜一條。十女牽之。間以羊十口。時盛暑。學士虞世梅憐之。獻計請用垂柳栽於兩隄。帝大喜。詔民間獻柳一株。賞帛一疋。百姓競獻之。帝自栽一株。羣臣次第種之。栽畢。帝御筆賜垂柳姓楊。故後人呼為楊柳。然詩

云東門之楊其葉牂牂乃謂柳之揚起者耳

程錫之

藝花可以邀蝶 累石可以邀雲 栽松可以邀

風 藏書可以邀友

一年有可惜事春不藝蘭夏不賞荷秋不采菊冬不尋梅一生有可惜事幼無名師長無良友壯無善事老無令名

敬天

金月波

秦誓云惟天地萬物父母周詩云敬天之怒敬天之渝春秋傳云神所憑依將在德矣又云聰明正直而一者也魯論云祭神如神在泰西之人靡不崇奉上帝吾國人亦有之在幽獨如對神明而修身立命之學基於此已

墨

餘

敦品

美國有公民鑑一書內云國民愛國心之性質與範圍皆不離乎品行與道德無良好之品行絕無純正之道德西國立志編云人生斯世孰爲真正之權勢品行是也品行者不假爵位而自具爵位不擁貨財而別有產業無論居何地位能令其地位光榮無論入何社會能令其社會崇高斯言也豈修人爵而求富貴利達者所可同日而語乎人能各自砥礪其品行則其國之風俗必有純美之稱焉

擇交

朋友爲五倫之一品學相摩患難相濟有無相通斯爲君子之朋西書立志編云人之品行議論往

二十一

校 聞

往不知不覺受朋友之陶鑄我當以我之善益人亦當以人之善益我互相砥礪道義生焉孟子云尹公之佗端人也取友必端然則敦品勵志又尊賢取友之本也

校 聞

校聞

本校女教員王耀庭先生之婆母於本月四號因病仙逝全人擬皆往弔云

本校同人因北京貧民衆多發起冬賑會擬在米市胡同青年會舉行現正在籌備中內容有彈琴舞劍新劇幻術等並有西人跳舞拉琴全人捐助書畫多件臨時售賣全數充賑云



中華民國十一年

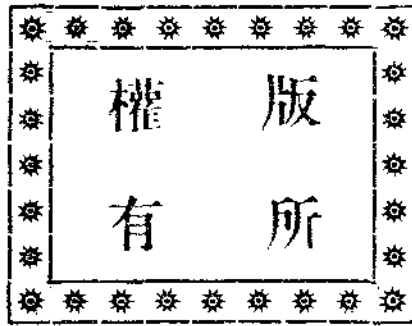
每月出版三次

每月定價大洋一角五分

本京郵寄每月加收郵費一分半

外埠郵寄每月加收郵費三分

如寄費時用銅元票及折郵票均可刊資一律先
惠否則不寄



編輯者 華語學校

北京燈市口

電話東局一六三三號

發行者 華語學校

印刷者 京華印書局

北京虎坊橋

電話南局一三八
六九一號

一月十日第二期出版