

中華民國二十九年十月十九日

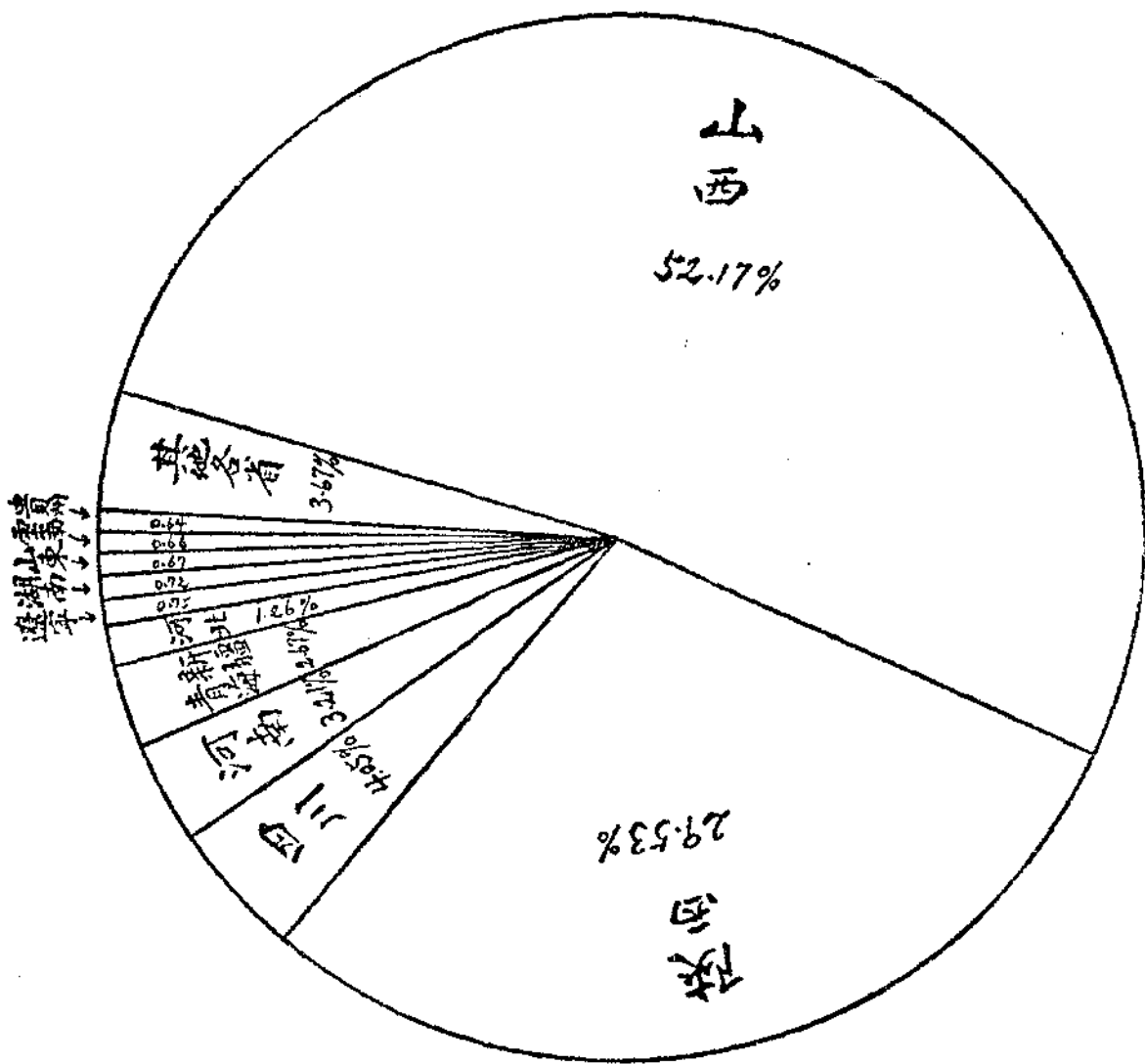
國際貿易情報

FOREIGN TRADE BULLETIN

實業部定期刊物第十種週刊

第一卷 第三十三期

最近我國各省煤礦儲藏量估計百分比比較圖

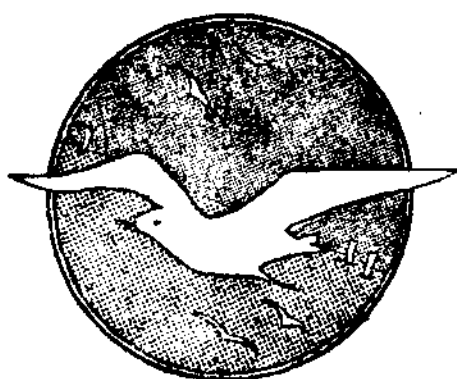


實業部國際貿易編輯局

（華北平國產館）

口 功 成 新 革 大 界 皂 肥 內 國 口

口 料 原 要 主 之 潔 清 生 衛 口



經售處

上海各大公司大商店及藥房

另備飛鵝牌黑貓牌兩種專為工廠之用

特 點

- (一) 含有強度之除垢特性並兼有消毒作用
- (二) 可使皮膚細嫩頭髮柔軟
- (三) 使用簡易能迅速產生光亮澤及細膩之泡沫
- (四) 洗面洗手洗髮及沐浴皆可應用

海 鷗 牌 香 皂 精

專備洗面洗手洗髮及沐浴之用

特 點

- (一) 不需擦拭須細動數次即能深入纤维品之微隙內滌除污垢
- (二) 深入纖維內之皂質用清水一漂即可清除淨盡
- (三) 無論用熱水冷水皆能立即溶解
- (四) 保持所洗物品新時之柔性能美及耐穿

鸚 鵡 牌 洗 衣 皂 精

專洗絲毛織品及精緻物品之用

白 熊 牌 洗 衣 皂 精

口 行 發 司 公 限 有 份 股 業 工 學 化 都 首 海 上 口

三九六三七話電

號五九五至九八五路匯家徐海上

欲知國際貿易商行之真相

欲知國際貿易市場之實踐

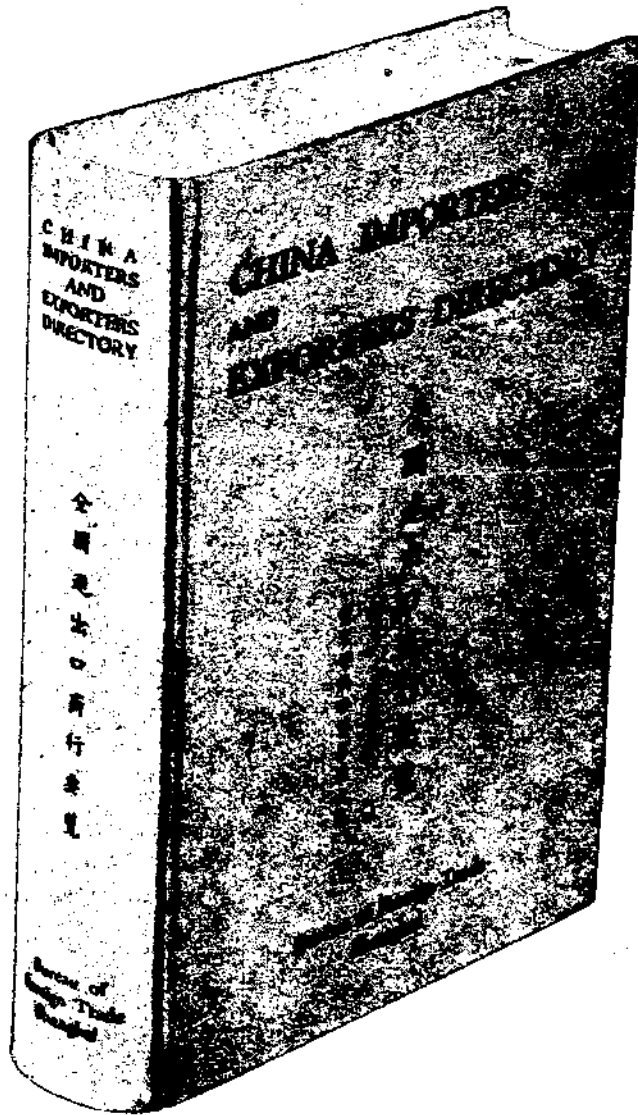
請購閱「全國進出口商行要覽」

進出口商行一千三百餘家：行名、地址、國籍、經營項目：一覽無餘

編排醒目
檢查極易
費一分鐘即能查得君所欲知之一切

附錄商品檢驗規程商標法及其他一切參考資料等

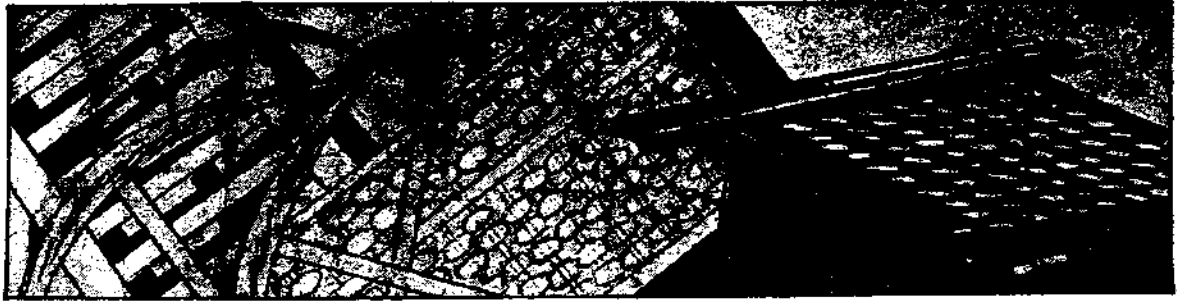
備此一編無異請一經濟顧問



七	百	餘	頁
定	郵	國	郵
價	費	外	費
八	在	另	二
元	內	加	元

上海江西路四〇六號

實業部國際貿易局發行



國際貿易情報目錄

第一卷 第三十三期
每星期三出版

進出口商品研究

近五年我國食糖貿易之分析

芝麻(續)

進出口商品市況

生絲 桐油 腸衣 呢絨 棉布 紗花 糖 五金

特載

各國棉布棉紗進口稅則

國內外貿易統計

兩年來和印重要出口產品之輸出情形

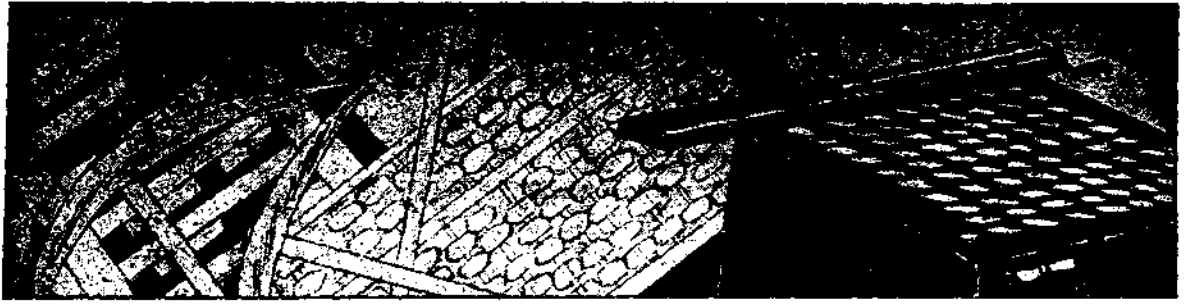
國外關稅規則

和印限制包物用紙輸入 法政府實行減低關稅 南菲聯邦修改關稅 澳大利亞規定

衛生用及洗濯用陶器之詳細標記法 意大利修改關稅 比利時增加「沸騰之葡萄酒」

Spartling Wine 之進口稅 南羅德西亞 Southern Rhodesia 對日本文具品徵收匯





克傾銷稅 捷克限制煤炭 Lamp Black (Soot) 輸入 愛爾蘭自由邦停止對牛肉及
猪肉之輸出津貼 法屬摩洛哥徵收大麥及玉蜀黍之出口稅

國內稅捐規則

冀東私煤處理辦法 蘆鹽出口須繳足稅款 天津人造絲足頭運銷辦法 財部訂定運
銷執照式樣

海外商情摘要

小麥 桐油 農產品 華絲

國外商行調查

棉子油 (美國)

貿易介紹

婦女手提袋(非皮製)及其原料 鏢花

國外貿易消息

國聯會討論發展國際貿易 意國里拉貶值 捷克貨幣貶值 法國經濟部長籲請各國
減低關稅 日美通商惡化 蘇聯對外貿易情形

國內貿易消息

廢絮出口激增 津關免稅絲品已出口外銷 本年上半年中法貿易統計 中國輸蘇貨
物統計 滬埠絲市停頓 荷印華僑輸入商會介紹國貨運銷荷印 土布銷路漸見轉機
華商捲菸業前途黯淡 揚明創辦中國火油公司 湘粵經濟合作 贛省府調節米價
贛省決組織對外貿易公司



五華牌

令人生愛

品質美妙無比
香味清芬絕倫

軟木烟頭



為認務表質等為商人
要明請識之品高標獅



進出口商品研究

近五年我國食糖貿易之分析

劉楚園

- 一 引言——研究之目的與方法
- 二 五年來食糖之進口狀況
- 三 五年來食糖之出口狀況
- 四 五年來食糖之轉口狀況
- 五 我國食糖生產與消費之檢討
- 六 我國食糖需要之滿足問題
 1. 食糖生產之發展問題
 2. 食糖貿易之統制問題
 3. 洋糖入超之抵補問題

一 引言

研究之目的 食糖為較高級之生活必需品，其消費量之多寡，直接表現生活程度之高低，間接可以測量國民經濟能力之厚薄，以及文化程度之高下。鄭禮明君在其「為國民最低限度生活需要作一個小小的統計」一文中，於生活必需品下，列舉（一）米，（二）麥子

近五年我國食糖貿易之分析

及麪粉，（三）糖，（四）魚類，（五）棉花及紗布五者，糖居第三，亦可見食糖在生活上之重要性。（註一）據糖鑑所載，一九三〇及一九三一年世界各國每人食糖消費量如下（註二）（單位一千瓦特）

國 別	一九三〇	一九三一
亞 洲		
日本、台灣	一三·一	一三·二
英領印度	一一·〇	一二·五
爪哇	九·五	九·五
中國香港	二·〇	一·四
其他	六·〇	六·七
平均	六·六	六·九
歐 洲		
丹麥	五四·四	五五·一
英國	四九·一	四七·一
瑞士	四五·〇	四四·八
瑞典	四三·五	四三·〇
荷蘭	四〇·三	四〇·五
奧大利	二九·〇	三〇·〇

比利時	二八·二	二八·七
捷克	二七·二	二六·七
德國	二六·二	二三·〇
法國	二六·〇	二四·二
匈牙利	一三·一	一〇·七
西班牙	一三·〇	一三·七
波蘭	一一·八	一〇·四
俄國	一〇·三	九·二
意大利	九·〇	八·一
其他	一〇·八	九·六
平均	一九·一	一七·八
美洲		
夏威夷	五一·二	四九·八
美國	四八·七	四六·九
加拿大	四五·三	四一·八
古巴	四一·五	四〇·四
阿根廷	三三·六	二九·五
布托利科	三一·九	三一·四
紐芬蘭	三〇·〇	二六·〇
巴西	二〇·七	二〇·一
英屬西印度	一九·六	一九·四
墨西哥	一一·七	一一·八
中美洲	一一·七	一二·二
法屬西印度	九·八	九·八
秘魯	九·八	九·六
海地聖多明哥	七·八	七·三
其他	一〇·〇	八·四
平均	三四·二	三二·六
非洲		

麥荷里挨斯	二六·一	二八·一
南非聯邦	一九·四	一九·〇
埃及	六·三	七·一
其他	三·一	三·〇
平均	四·五	四·五
澳洲		
澳大利亞	四九·五	四七·七
其他	一八·七	二二·二
平均	三八·五	三八·五
世界總平均	一三·六	一三·二

觀上表可知食糖消費，以丹麥人爲最多，美屬夏威夷人次之，英美及澳大利亞爲數亦高，關於我國之數字，果其可靠，則至可驚人，非但任何平均數以下，且在任何其他國民消費量之下，其生活之苦，概可見矣。但我國國產食糖，向乏精確統計，上表統計數字不知究竟根據何處材料計算而得。若其僅憑入口洋糖計算，而忽略國糖之消費，則殊屬不當。

考諸我國國際貿易，洋糖進口自民國元年至十八年常有增加，（歐戰期中情形略異）恆佔進口貨淨值之百分之七，八，而居進口貿易之第四，五位；十九年後雖略見減低，而按諸國內情形，並非國產增加，漸能自給之表現，實因進口關稅提高外糖艱於輸入，加以經濟衰落，人民無力購買所致。（註三）茲將民國元年至十八年進口洋糖淨值及其所佔進口洋貨淨值之百分比列下，以明十八年來洋糖進

口之增加趨勢，及其在進口貿易中之地位。〔註四〕

(單位為海關兩)

年份	入口淨值	佔總進口淨值之百分比
元	二二,九一一,五八一	五.〇五
二	三六,三〇六,四七〇	六.三七
三	三一,七七三,八八四	五.五八
四	三〇,三五六,七八四	六.六八
五	三六,五二八,九七六	七.〇七
六	四五,〇四七,五〇三	八.二〇
七	六〇,〇二七,二一六	一〇.八二
八	三五,六一一,二八一	五.九一
九	三九,六七七,九三五	五.二一
十	七一,九一九,三二二	七.九四
十一	六一,五三二,七七五	六.五一
十二	五二,二一〇,〇九七	五.六六
十三	七六,七五六,一六四	七.五四
十四	八九,八二六,六四九	九.四八
十五	八二,七五三,一三九	七.三六
十六	七四,九一六,三八九	七.四〇
十七	九八,六九七,九二三	八.二五
十八	九八,七六〇,五四五	七.八〇

民國十八年達洋糖輸入之最高峯，若以一關平兩合一.五五八元折合國幣，為值一五三,八六八,九二九元。截至今年止，此數尚為最高數，以最近情勢觀之，若干年內，恐尚不致超過之。

食糖在生活上既佔甚重要之地位，而我國歷年入口洋糖之價

近五年我國食糖貿易之分析

值又如是其鉅，可見我國此項必需品多須仰賴外國。茲請詳細分析民國十九年至二十三年五年來我國食糖之國內外貿易，藉以明白我國對洋糖之依賴程度，更進而探討我國食糖需要之滿足問題，以供從事計劃經濟或國民經濟建設者之參攷。

研究方法 我國國內生產，既從無普查，又乏可靠之估計貿易狀況，則惟有海關報告較為翔實。故不得不從分析海關貿易報告之出口入口轉口狀況為研究之出發點，不得已時始採用估計之數字。國產食糖估計總值加進口洋糖淨值減去出洋糖類淨值，當為食糖消費之概數；入口洋糖減去出洋糖類，當為食糖入超之淨值；以食糖消費之概數除洋糖入超數，即得依賴洋糖之比率，由是即可概見我國依賴洋糖之程度矣。惟其中尚有甘蔗輸出之問題，亦須加以注意，其詳見後。

中國海關中外貿易統計年刊，民國二十年前每年分三卷：即普通報告及貿易數字輯要，進口統計，與出口統計。民國二十一年後每年分五卷：即普通報告，貿易統計輯要，進口統計，出口統計，及轉口統計。本文所附各統計表，除有附註者外，其餘皆係根據民國十九年至二十三年海關貿易報告，詳細計算而得，此項工作頗為煩雜，費時甚久。民國二十一年前報告冊上之價值，單位為關平兩（或稱海關兩）十九年二月起始用金單位徵入口稅，故自是時起，入口貨以金單位

計值，重要數字附以關平兩之折合數。二十二年四月廢兩改元方案實現，故自是年起入口貨價值以海關金單位為單位，重要數字則附以國幣之折合數，而出口貨及轉口貨則概以國幣計值。茲為便於比較起見，按每海關兩等於一·五五八元之比率，將廢兩改元前之數字，概行化為以國幣為單位。欲求便於比較，此實不得已之辦法。〔註五〕

二 五年來食糖之進口狀況

1 進口淨值之消長趨勢

民國十九年至二十三年洋糖進口狀況表（單位為元）

年份	進口洋糖淨值（註六）	較上年降低之%	佔總進口洋糖淨值之%
十八	一五三、八六八、九二九		
十九	一三四、五九六、八七六	一一·五	六·六〇
二十	一三三、八一五、五三八	·六	五·九九
二十一	七五、五四七、七一六	四五·〇	四·五〇
二十二	四一、八七四、一八一	四三·一	三·一一
二十三	三二、六八六、三七九	二一·九	三·一七

由上表可知五年來洋糖進口有減低之趨勢，尤以二十一年減低最多，幾只上年之半數。而按諸其對進口洋貨總值之百分比，則各年皆不如絕對數降低之猛，由此可知五年來進口之洋貨，同有降低之趨勢，惟程度各有不同耳。至各年份洋糖進口降低之特殊情形，請

分述如次。〔註七〕

十九年 本年因銀價跌落，物價上漲，致消費減縮，影響進口甚大。而洋糖進口較之十八年僅減低百分之二·五者，乃由於十八年夏季商人訂購之貨，多於本年歲首之三個月內入口，佔本年進口數量之大部。糖商既受虧損，故本年上半年訂購進口者，幾乎絕跡。夏初雖略有轉機，而多審慎從事，故下半年進口貿易，至為平淡。秋末內戰停止，大局漸安，同時進口稅率有提高之說，投機之風頓起，因而市況較為活躍。年終一則因十二月二十九日財部公佈修訂之進口稅則，糖稅提高，加以銀價繼落，糖價勢再漲，糖商多徘徊不前。

二十年 銀價既繼續下落，稅率又被提高，糖價上升無已，其銷路大為減低。但稅率提高後，華南沿海及北直隸海灣偷運之風甚熾，實際上進口之數，較之上年當未必減低。去年在稅率提高之前，糖商躉貨頗多，本年開始因存貨尚豐，稅率又高，故進口甚少。而年終因糖稅有再增之說，更有擬征救災附加稅之議，致爪哇之糖，一時湧進，以圖避稅，年初所減輸入之數，因是得以補償。日本糖商，原較一般商人精明，能於銀價低落，稅率增高之際，以廉價之糖供給中國。但自九一八以後，日糖因受抵制，其進口日落千丈矣。

二十一年 本年實開中國食糖進口貿易之一新紀元。四月一日起施行進口糖品新稅則，目食糖為奢侈品。又改用旋光測驗法，以

爲分類標準，向日所用以荷蘭標本色爲測驗估值之圭臬，因之廢止。自是稅率既高，消費更滯。本年進口之糖，約有三分之二，爲年初三個月湧進者，後九個月輸入者僅合三分之一強，此全爲糖商避稅之表現。由表上查得本年進口洋糖較之上年減低百分之四十五，爲數至大，其主因爲稅率提高，但其所以頓減至此，尙有其他原因：本年一二八事變發生，集散中心之上海，商務陷於停頓，此其一；內地資金，集中滬上，滬戰爆發，莊票不能兌現，其他信用交易亦幾乎中斷，上海糖商與內地主顧，遂生梗阻，此其二；去年水災甚劇，人民窮苦，多以土糖代高價之洋糖，或則節制糖食，此其三。稅率提高，偷運更甚，且自本年六月東北海關爲日人所奪後，其進口數字不包括於貿易統計之內（註八）二者亦爲進口數字減低之重要原因。

二十二年 是年起川浙粵等省，積極振興糖業，實由於洋糖價格過昂，不得不謀自給之道所致。糖漿爲製糖之原料，是項進口較上年增加，即自製食糖增加之明證。國產增加，洋糖入口自減。本年較之上年洋糖輸入減少百分之四三·一，其值不及十八年三分之一。但仍佔進口洋貨百分之三·一一，尙不失爲主要之進口洋貨。尙須注意者：本年以後，因東北海關主權落於日人，故關外貿易數字，全不在計算之內。私運更甚，亦影響進口數字之真確性。

二十三年 本年倫敦糖價低落百分之十二至二十，而輸入中近五年我國食糖貿易之分析

國之食糖，進口稅率將及起岸價格之百分之二百二十五至二百五十，是以野心商人，不惜冒險偷運，以圖大利，此風尤以河北山東爲最。本年因查緝較密，進口數值四分之一係輯私充公之貨，可見前數年偷漏之數，必甚可觀。至國內經濟凋敝，稅率過高，銷路減縮，當亦爲進口減少之原因。又粵省努力發展糖業，國糖生產略增，於洋糖進口，當亦不無影響。（註九）

2. 洋糖來源之分析

民國十九年至二十三年洋糖由各國進口價值之百分比表

國別	十九年	二十年	二十一年	二十二年	二十三年
香港	三五·八一	四〇·七六	二七·二三	二二·四二	二四·二二
荷屬東印度	三一·八五	三〇·三六	四九·三九	五〇·六一	四六·九〇
日本、台灣	二五·〇五	二三·八七	一九·九三	二三·二九	二四·八三
其他各處	七·二九	五·〇一	三·四八	三·六八	四·〇五

〔註〕荷屬東印度包括爪哇等處。右表由進口總值（對淨價而言）計算而得。

觀上表，即知香港，荷屬東印度，日本台灣爲供給我國洋糖之主要來源。須注意者：五年來香港之地位由第一退居第三，日本台灣由第三升爲第二，荷屬東印度則躍居第一矣。二十二年及二十三年輸入之洋糖，荷屬東印度約佔半數，其餘一半則由香港與日本台灣平分春色。

香港糖輸入減少，大抵受稅率提高及粵省振興糖業之影響，荷

屬東印度糖之輸入我國，五年來並未增加若干，且有減低之勢，只因香港糖輸入減少，特顯其相對的增加耳；但在此食糖貿易蕭條期中，其能獲得相對的增加，亦至不容易。日本糖台灣糖之能保持其百分比，二十二年後似有增加之勢，亦有特殊原因。（註十）十九年五月之中日關稅互惠協定於二十二年五月期滿，二十二年新進口稅則於是年五月二十三日施行，稅率大多提高，日本產業及金融資本家「始終抗議，不肯照新稅則納稅。」於是六月二十三日再公布施行修訂日貨進口稅則，食糖等類稅率，大為減低。此稅率與十九年互惠協定精神一貫；上海新聲社通訊云：「此項稅則施行後，所有民國十九年五月所訂之中日關稅協定滿期後欲廢止而日方始終抗議，不肯照新率納稅之問題，亦即附帶解決。」可見此次改訂日貨進口稅則，於日本糖商等至為有利。故自是以後，日糖輸入較為踴躍。二十二年後，比率較高，此實其主因。以後當尚有增加之可能。

關於進口食糖之類別可概述如下：（註十一）輸入之糖，除糖漿外，以青糖赤糖白糖冰糖為多，尤以白糖為最。前二者來自菲力濱，爪哇，古巴等處。白糖來自爪哇及香港之怡和太古兩廠，日本之大里明治新高，神戶，鹽水港，大正等廠。其品質以爪哇糖為最，香港糖次之，古巴糖菲力濱糖又次之。日糖則較劣。近年太古怡和，均以虧損停頓，日糖曾一度因九一八後受國人抵制而滯銷，爪哇糖遂得暢行各地。冰

糖除爪哇，新嘉坡所產者外，尚有德美日三種，名為德冰，美冰及日冰。

三、五年來食糖之出口狀況

1 國糖出口之消長趨勢

民國十九年至二十三年出口食糖價值表（單位為元）

年份	出口食糖價值	較上年之升降百分率	佔總出口淨值之百分率
十九	三九、三六〇		〇〇三
二十	三五、一一三	降一〇・八	〇〇二
二十一	二二、二二〇	降三三・九	〇〇二
二十二	二六、五五七	升一四・三	〇〇四
二十三	一三、八一四	降四八・〇	〇〇三

由右表可知五年來除二十二年外出口食糖皆較上年減少；二十二年雖較上年增加，價值仍只十九年三分之二。但出口食糖每年不過出口國貨十萬分之二或三，為值甚小，在出口貿易中所佔地位，無足輕重，是以不值詳細討論。

2 出口食糖銷路之分析

民國十九年至二十三年國糖輸往各處之百分比表

輸往地點	十九年	二十年	二十一年	二十二年	二十三年
緬甸	—	—	一一・〇	一三・六	一五・六
安南	三・二	二四・二	二二・七	一五・六	三〇・九

香港	八二·〇	五五·五	三九·六	六五·五	四三·一
印度	二·八	一一·八			
日本台灣	·一	·二	四·五	·四	
新嘉坡等	四·九		四·六	一·九	
廣東租借地			六·七	·一	
其他	七·〇	八·三	九·九	二·九	一〇·四

我國出口之糖類，大都運往香港，其比例年在半數左右。此種糖類並非供給當地人民之消費，亦非轉運他處，乃供給香港糖廠，以為精製之原料。而由前面之分析，可知香港所製之糖，又大都輸入我國。可見我國出口之糖，大部仍為我國食糖之原料，惟近來因太古怡和之停頓，我國運往香港之糖，亦隨香港輸入我國之糖之減少而減少。

四 五年來食糖之轉口狀況

1 轉口價值之增加趨勢

五年來本國通商口岸進口國糖之價值表(單位為元)

年份	進口淨值	較上年增加之百分率	佔轉口總淨值之%
十九	三,七二〇,四九二		三五
二十	四,四四九,六三六	一九·六	三五
二十一	七,五一九,三七二	六七·〇	七〇
二十二	一二,四一三,九一三	六五·一	一·三八
二十三	一六,七九五,〇四三	三五·三	一·七六

五年來轉口之食糖，無論其絕對價值或其對總轉口價值之比

近五年我國食糖貿易之分析

率，皆年有增加。尤以二十一年及二十二年為最。二十一年較上年增加百分之六十七，二十二年較上年增加百分之六五·一，其對轉口總值之百分比，亦皆增加一倍。於此足見我國糖業生產漸有進步，國內貿易日向繁榮。但近年來因入口稅率之提高，使國糖貿易得相當之保護，實為轉口貿易發達之主因。此後若轉口稅更行減低或完全免除則於國糖生產與貿易之前途，當有甚大之鼓勵也。

2 國糖銷路之回顧(註十二)

依上述近年食糖轉口增加之趨勢，糖業有振興之望，頗足樂觀；但回憶以往之衰落情形，不禁為之唏噓長嘆。六十年前，上海輸入之糖，多係閩粵所產，經營糖業者，亦惟建(福建)潮(潮州)兩幫。嗣以洋糖侵入，價廉物美，閩粵之貨，價既較昂，產量亦少，輸入之數，遂逐年減少。上海輸入之赤糖青糖，民國十二年至十四年之數量如下：

民國十二年	二〇三、八四〇担
民國十三年	一六八、六九六担
民國十四年	一一二、五六一担

十五六年雖能維持十四年之數目，而十九年前後則落至十萬担以下矣。建潮兩幫在上海經營之糖行，亦僅餘三十餘家，不及甬(寧波)蘇(蘇州)鎮(鎮江)三幫之半數。且各幫於銷售本地國產糖外，兼營南洋各屬所產之洋糖，國糖銷路之劣，概可見矣。但依近况觀察，

最近之將來似有好轉之希望。

五 我國食糖生產與消費之檢討

1 我國產糖區域

國內除閩粵產糖略有出口外，其餘大抵因交通阻塞，僅供本地之需要。(註十三) 但由出口數字亦可窺見各產糖區域之一般重要性。此處所謂出口，包括輸往外國及轉往本國通商口岸兩層意義。

民國十九年至二十三年各省區海關出口食糖價值之百分比

表

省區	十九年	二十年	二十一年	二十二年	二十三年
四川區	一·一	五·一	一一·六	一八·四	一〇·五
福建區	二〇·一	一五·一	一二·三	五·二	二·六
廣東區	三一·六	七三·六	五二·六	六四·二	八〇·九
廣西區	·五	·七	二·九	二·四	二·五
江蘇區	四六·五	四·一	一九·八	九·一	三·五
其他	·二	一·四	·八	·七	·

(註)四川區包括重慶萬縣兩關。

福建區包括三都澳，福州，廈門三關。

廣東區包括江門，汕頭，廣州，九龍，廣九鐵路，三水，瓊州，北海，拱北九關。

廣西區包括梧州，南寧，龍州三關。

江蘇區包括上海南京兩關。

八

出口食糖，廣東恆居第一位，二十年以後年佔半數以上，福建江蘇，四川次之。江蘇出口有降低之勢，四川則日見增加。至出口甘蔗幾全為廣東所產。五年來出口甘蔗之價值，廣東區所佔之百分比如下：

年份	十九年	二十年	二十一年	二十二年	二十三年
百分比	九九·九	九九·四	九九·六	九九·八	九九·八

由上出口食糖與甘蔗價值之分析，可見我國產糖區域，廣東首屈一指，四川福建江蘇則相為伯仲，四川且有後來居上之勢。

緣我國南部諸省氣候，宜於種植甘蔗，故福建之(一)漳州，(二)泉州，廣東之(三)潮州，江西之(四)贛州，(五)饒州，(六)撫州，浙江之(七)處州，湖南之(八)郴州，古有八州糖王之稱，糖質之佳且遠在甜菜糖之上。(註十四) 惟以生產方法，未求改良，交通又甚阻塞，致有若干糖區，漸由著名而化為無名，為人所忽視矣。

2 我國食糖產量之估計(註十五)

國內食糖生產狀況，從無確實之調查統計，故是項研究，至為困難。據前農商部民國三年之調查報告，全年產額約為

三〇〇、〇〇〇、〇〇〇斤

民國八年日本糖業專家河野信治赴各省實地考察之結果，則謂中國產糖年約 四五〇、〇〇〇、〇〇〇斤

其中各省分配如下：

四川	三〇〇,〇〇〇,〇〇〇斤
廣東	七五,〇〇〇,〇〇〇
江西	三〇,〇〇〇,〇〇〇
廣西	二〇,〇〇〇,〇〇〇
福建	一五,〇〇〇,〇〇〇
其他雲南、安徽、浙江等	一〇,〇〇〇,〇〇〇

近年糖業界估計，則不及河野氏估計之半數，（原來單位為担，為便於比較，以每担百斤，折成斤數。）

四川	八〇,〇〇〇,〇〇〇斤
福建	三〇,〇〇〇,〇〇〇
廣東	六〇,〇〇〇,〇〇〇
其他	三〇,〇〇〇,〇〇〇
共計	二〇〇,〇〇〇,〇〇〇

上述三種估計，不知究竟何者近於事實。且種類與品質不同，則

其價值，亦不易推算。茲因必需獲得一國產糖值之概數，不得已將此三估計數平均得。

三一六,〇〇〇,〇〇〇斤

假定此數為常年之產額。更假定國產糖平均每百斤值國幣十五元，則常年產糖總值約

四七,四〇〇,〇〇〇元。

此數字究竟有如何之可靠程度，實無從確定，且各年產額，應為變數而非常數。而歷年之生產趨勢，究竟如何，亦無從估計，例如近三年來閩粵糖產，依轉口數字觀察，當有相當之增加，不過增加之數量，絕非臆揣所能獲得。故為便於下面之研究起見，不得不假定每年糖產總值約為四千七百四十萬元。

3 我國食糖消費總值之估計

民國十九年至二十三年我國消費食糖價值估計表（單位為元）

年份	生產總值估計	入口淨值	出口淨值	消費總值	每人消費值
十九	四七,四〇〇,〇〇〇	一三四,五九六,八七六	三九,三六〇	一八一,九五七,五一六	三九
二十	四七,四〇〇,〇〇〇	一三三,八一五,五三八	三五,一一三	一八一,一八〇,四二五	三九
二十一	四七,四〇〇,〇〇〇	七三,五四七,七一六	二三,二二〇	一二〇,九二四,四九六	二六
二十二	四七,四〇〇,〇〇〇	四一,八七四,一八一	二六,五五七	八九,二四七,六二四	一九
二十三	四七,四〇〇,〇〇〇	三二,六八六,三七九	一三,八一四	八〇,〇七二,五六五	一七

〔註〕消費總值等於生產總值加入入口淨值減出口淨值。每人消費值係根據內政部人口統計報告中國人口總數四萬七千萬計算而得。

近五年我國食糖貿易之分析

因生產總值之估計，頗有疑問，故上表結果，未必可信。又因生產總值假定每年不變，出口淨值為數至微，故計算結果，全受入口額之支配，亦即似乎假定國內消費之增減，全視洋糖輸入之狀況而定，此殊不甚恰當。但吾人所明知者，食糖並非絕不可少之基本生活必需品，其消費之彈性至大。富裕之家，雖視為餐不可少；貧困之家，則竟視之為奢侈品。我國近年來因水災旱災踵至，工商業日見蕭條，農村都市之經濟狀況，皆瀕於破產，加以洋糖價格高漲，購買為艱，食糖消費之減少，蓋亦意中之事。是以上表數字雖未可全信，而其所表現消費減縮之趨勢，則毫無可疑。

4 食糖入超之價值

民國十九年至二十三年食糖入超價值表 (單位為元)

年份	入口淨值	出口淨值	入超價值
十九	一三四、五九六、八七六	三九、三六〇	一三四、五五七、五一六
二十	一三三、八一五、五三八	三五、一一三	一三三、七八〇、四二五
二十一	七三、五四七、七一六	二二、二二〇	七三、五二四、四九六
二十二	四一、八七四、一八一	二六、五五七	四一、八四七、六二四
二十三	三二、六八六、三七九	一三、八一四	三二、六七二、五六五

(註)入超價值等於入口淨值減出口淨值

因洋糖入口為值甚大，而出洋之糖則至有限，故直可謂入口淨值，即入超價值。其降落情形，無須多述。

5 甘蔗輸出之情形

在探討依賴外糖程度之先，尚須注意一事。吾人固知我國出口之糖，多係供人精製食糖之原料，而我國五年來出口之甘蔗其價值出口恆在淨值十倍以上。此種原料若用以自製食糖，其值當在出口淨值二十倍左右。故至少須自入超洋糖價值中減去輸出甘蔗之價值，方可視為依賴洋糖之淨數。

民國十九年至二十三年依賴洋糖價值表 (單位為元)

年份	洋糖入超價值	出洋甘蔗價值	依賴洋糖淨值
十九	一三四、五五七、五一六	五二三、五四七	一三四、〇三三、九六九
二十	一三三、七八〇、四二五	四二七、七四一	一三三、三五二、六八四
二十一	七二、八二四、四九六	三六六、一三三	七二、四五八、三六三
二十二	四一、八四七、六二四	二八一、二九八	四一、五六六、三二六
二十三	三二、六七二、五六五	三二四、九七五	三二、三八七、五九〇

6 依賴洋糖程度之估計

民國十九年至二十三年依賴洋糖百分比表。

年份	消費總值估計(一)	依賴洋糖價值估計(二)	依賴洋糖百分比(三)
十九	一八一、九五七、五一六	一三四、〇三三、九六九	七三·七
二十	一八一、一八〇、四二五	一三三、三五二、六八四	七三·六
二十一	一二〇、九二四、四九六	七二、四五八、三六三	五九·九
二十二	八九、二四七、六二四	四一、五六六、三二六	四六·六

上表為本研究最後之結果，由是可得下述簡單之論斷：

第一，我國食糖消費，約有一半左右，須賴外國供給。

第二，近年來依賴洋糖之程度降低，但此不必為本國產量增加漸能自給之結果，實為經濟衰落生活程度降低之表現。

六 我國食糖需要之滿足問題

由上面之討論，我國食糖生產不足以自給，事實至為明顯，食糖既為生活必需品，吾人必須設法謀所以滿足其需要之道，藉以提高國民之生活程度。至需要之滿足，在理論上有兩種可能之方法：(一)若認為本國有充分之生產條件，當努力糖業之振興，以圖自給，無須仰賴於外人；(二)若認為本國生產食糖成本過高，不若生產其他商品之合算，則應斟酌世界市場之需求，生產其他商品，輸出之藉以抵償洋糖之入超，亦即建樹對洋糖之購買能力。此二者皆為經濟原理所許可，亦可應用於其他商品。惟國防工具之萬難恃與外國交換，必須自行製造，又當別論。

1 糖類生產之發展問題

近五年我國食糖貿易之分析

食糖生產包含原料種植與糖品製造兩問題。製糖原料以甜菜及甘蔗為主。甘蔗之種植，我國南方各省至為適宜，無待多論，至於甜菜，近年在山東山西河南等省試種，結果亦皆良好，〔註十六〕若能繼續努力，當不難發展。我國產糖問題，實在製造方面。觀乎甘蔗及粗糖之輸出，以供外國精製之原料，即足見我國製糖業之幼稚。

在今日而言生產之發展，端賴有周詳之計劃。今者政府能力有限，尚不暇及此。可能之方法，厥惟全國糖業自行結合，首先從事實地之調查，然後一方面謀原料生產之增加及原料之集體購買，一方面謀製造技術之改善，則來日食糖生產之發展，庶幾有望。

2 食糖貿易之統制問題

作者所謂統制貿易，並非主張無限制提高關稅，阻塞入口，以保護國內貿易。必需品之關稅提高後，若國內生產，仍不能發展，則物價又必然高漲，其結果或則關稅全部轉嫁於國人，或則消費減縮，致降低生活程度，皆非國人之福。最善之方法，莫如由政府或全國糖業界，組織食糖貿易局。國糖洋糖之販買銷售，一手壟斷之。對洋糖之給價，則斟酌世界市場之情形，務使其關稅不轉嫁於國人；對國糖之給價，則斟酌各處之生產成本，務使生產有發展之可能。然後厘定標準價格分配與躉售或零售商人。只要品質相同，無分於國糖洋糖，價格一

律平等。如此糖業糖商，皆受保護；消費者尙不致因價格高抬，受降低生活程度之苦，斯所謂真正之統制經濟也。

3 洋糖入超之抵補問題

我國糖業只須培植有方，自不難漸次發展；但欲滿足當前之需要，則仍不能不有半數以上仰給於外人。故當設法謀交易抵補之法。但此問題至為複雜將涉及全部經濟之統制問題。且國際分工，雖理論上至合經濟原理，而事實上此種經濟方法，在今日已為經濟的國家主義之高潮所掩蔽。

但關於食糖一項，今有一可能之抵補途徑。如我國製糖技術，一時難於提高至於自給之程度，則何妨暫時努力原料——甘蔗與甜菜——之生產，供給外人以糖之原料，豈非抵補洋糖入超之方法。一旦製糖工業發達，原料又不思不足，則來自不自畏不能自足自給。若長此聽之任之，則此本國確能生產之生活必需品，亦將永須仰給於外人，生活程度升降之權衡，將永遠操諸外人之手。國人尤其是糖業界其再三思之。

一部二一—一六頁。

〔註五〕參看民國二十二年海關中外貿易統計年刊（簡稱海關貿易報告書）卷一貿易報告一〇九頁（中文）或P.80（英文）。

國幣1元=0.715美元

國幣100兩(即港幣兩)=111.4規元

111.4+0.715=155.8

安國平銀100兩=港幣155.8元。

〔註六〕進口淨值等進口總值減復出口總值。出口及轉口淨值仿此。

〔註七〕參攷民國十九年至二十三年海關貿易報告冊卷一關於糖類進口之報告。

〔註八〕二十一年日人接收東北海關之日期。

遼寧 瀋陽關，安東關，六月二十八日。

大連關，六月二十五日。

山海關，六月二十七日。

吉林 濱江關，六月二十七日。

延吉關，六月二十九日。

黑龍江 愛輝關，六月二十九日。

〔註九〕參看糖鑑：廣東糖業復興之努力。

〔註十〕見東方雜誌三十一卷十八期，三五—四二頁，許瀚新：日貨傾銷與海關進口新稅則。

〔註十一〕參攷商務印書館出版中國經濟年鑑正編K一三八頁。

〔註十二〕同右。

〔註十三〕同右。

〔註十四〕見經濟年鑑正編K一三五。

〔註十五〕同右。

〔註十六〕見糖鑑七二頁。

〔註一〕見東方雜誌三十卷十九期。

〔註二〕財政部食糖運銷管理委員會編：糖鑑。二十四年九月出版，見三七頁。

〔註三〕參攷糖鑑七一頁。

〔註四〕見立法院秘書處統計科編二十二年四月出版之近世中國國外貿易第

芝蔴(續)

四 芝蔴之種類與用途

1 種類 豫省所產芝蔴，有紅（即黃種之深色者；一說紅蔴即爲胡蔴，粒小味辛，皮薄油稀，鄂省長江下游之西河地方亦產之）黃、黑、白四種。外商購去之用途，黃蔴多用作製油原料，白蔴以其色白，多充作糕餅之用，日人收買最多。至于黑蔴，以其壳厚，其價值每低于黃、白二種，產量亦少，大都用于漢口之糖食業，以製果餅。湖北所產者以白蔴爲多。

蘇省芝蔴之種類，可分爲三種，即白芝蔴、黃芝蔴及黑芝蔴。白芝蔴之皮甚薄，富于油分，黑芝蔴之皮較厚，國人多取以製油，祇供烹調之用，且有雙壳單壳之分，黃芝蔴所含油分約與白蔴等。

魯省芝蔴，以色別，則爲黑、白、黃三種，若以蒴果之稜數分，則有二稜、四稜、六稜、八稜等四種，其用途亦多爲製油及輸往國外。各省所產芝蔴，若以色別而言，則其分佈狀況爲：

(一) 白蔴多產于江蘇之海州、東台、高郵、礪山、南京、六合、土山、宿遷、泰州、浦鎮、揚州、奔牛、丹陽、崇明、響灣；安徽之滁州、亳州、宿州、蚌埠、管店、明光、固鎮；河南之歸德；江西之九江；及湖北之沙市、漢口等區。

(二) 黑蔴多產于江西之九江，湖北之漢口，江蘇之常州，及安徽之蕪湖等區。而

(三) 黃蔴則大都產于河南之周家口、漯河、西平、遂平、駐馬店、鄆城；湖北之襄陽、樊城、漢口；安徽之亳州、五河、潁州；江蘇之宿遷、李集；及湖南等區。

2 用途 芝蔴可以充食品，作糕點，其油可以供烹調，製髮油，提煉香水及點燈之用，渣滓可以充肥料。自一八九七年德人發明應用于工

業原料上如代替橄欖油及肥皂原料之後，芝麻用途，于以更廣。此外如人造乳，機器油等品亦有攪和採用者。其在藥品上可用作製軟膏之基礎劑，製阿姆尼亞之擦劑，及樟腦軟膏，單軟膏等劑之用。

五 芝麻之集散市場與運輸

我國芝麻之三大集散市場為漢口、鎮江、上海。其在河南、四川、湖北三省所產之芝麻，大都集散于漢口；安徽、江蘇之芝麻大都集散于鎮江；至集散于上海市場者，則為江西、及江蘇、四川之一部份。漢口、鎮江之貨，亦多有來上海轉口出國者，故上海又為三大集散市場之首，此特為長江流域一帶而言，至其在黃河流域一帶之芝麻，則以安東、大連、牛莊三地為集散，山東、遼寧等省之芝麻多集于此。

若再就各省之集散地以言，則湖南以長沙、岳州為主，湖北以漢口、沙市為主，江蘇以鎮江、南京、上海為主，其他則江西之九江，安徽之蕪湖，亦為各該省之芝麻集散地，而蚌埠更為皖北及河南一部分之芝麻集合地點。

漢口位居長江之中段，陸有平漢鐵路，北通河南沿線之芝麻產地，如西平、遂平、駐馬店、漯河、周家口等區之芝麻，均運來漢。南有湘鄂鐵路，湖南芝麻，大都運此。水道由長江運來者有沙市之貨，由漢水運來者有襄陽、樊城一帶之芝麻，陸有火車，水有民船之便，于是漢口遂成爲一天然之芝麻集散市場。

鎮江、上海之成爲集散市場，因其水道居長江下游之便，陸路又爲火車之總匯，自平滬通車及水陸聯運以來，更予運輸上以極大便利。尤以上海爲中外商業薈萃之所，芝麻出口，則近水樓閣，自屬衆流所歸。每年來滬芝麻，盛時幾近二百萬担，少亦三四十萬担。茲爲分述各地交易之方法、運輸及堆棧等情形如次：

一 交易方法

(甲)漢口 運漢芝麻有車貨河貨之別，車貨係指經平漢鐵路由河南運來及經湘鄂鐵路由湖南運來者，河貨係指由襄府河及上下邊江一帶運來之貨，車貨集中于蘆口，玉帶門一段，河貨集中于石碼頭一帶，類多堆存于三陽路各堆棧。

其交易方法，大抵先由肩販負貨上鄉村行店，由行店復賣與船販，或號家之駐在莊，裝運至漢，再向上列各地點之雜糧號攪售，由雜糧號轉售與洋行，裝運出國。故運漢之芝蔴不外乎：（一）貨主自雇民船運至市場，是謂號貨；（二）由洋行直接向原產地預定或現購；（三）由雜糧商向產地購辦而轉售與洋行者，是謂自運貨。

購入車貨或河貨，其規例略有不同：

（一）車貨芝蔴 價以一百零三斤磅秤計算，毛貨每袋重磅秤一百二十二斤（袋皮二斤在外）雜糧號付價時例須回扣每袋洋二分，至於行佣，扎包，號斛司，行員內佣，駁船做磅下河等費及營業稅按值千抽五等項，皆由客販負擔。

（二）河貨芝蔴 價以市石計算，毛貨每石約合市秤一百二十斤，雜糧號付價時亦例須回扣每石二分，至于行佣，扎包，號斛司，行員內佣，開倉，挖費及營業稅按值千抽五等項，皆由賣方負擔。

至雜糧號收買之後，在未經洋行購入之前，所有棧租及風淨等費，概由雜糧號負擔。

新貨出場在九月，黃黑兩種稍遲，須在十月，但常市每在八九月之間。產地成交，有即付現款，亦有付期票者，但出票人須在當地有相當信譽。

（乙）上海 上海芝蔴行之收買芝蔴，其購辦方法有：（一）由駐在產地之分莊收買運滬，與（二）由產地雜糧號採辦運滬向芝蔴行攪售兩種。凡分莊在產地收購芝蔴，其莊內開支及收貨資本，皆由上海芝蔴行負擔，惟收貨之進行，須先向上海芝蔴行經理函電商洽方可。至由產地雜糧號收買來滬之芝蔴，因係自營性質，與分莊不同，資本開支，糧號自備，運貨至滬銷售，須先入棧堆存，然後向芝蔴行攪售，行方如有意採辦，即派員隨同往棧看樣，並攜樣品同行，呈交經理或協理看驗後，乃與賣主論價，價台成交，賣主即將提單交與行方，在成交後十日或半月始行交付貨款，同時抽回佣百分之一，若賣主欲在成交時收受現款，行方亦可通融，惟賣主須出相當利息，其利率則依照錢莊貸付之多少計算。成交前之運費、稅捐、挑力、棧租等費用，由賣主負擔，成交後之一切費用，則歸行方負擔。

一一 運費

芝蔴

上海之蘇大都來自外埠，就陸路上言，其自隴海路一帶來者為海州、新安鎮、宿遷、錫山、歸德等處，自津浦路來者為六合、滁縣、張八嶺、管店、明光、蚌埠、潁州、亳州、固鎮、南宿州、正陽關、徐州、張家口等處，自滬甯路來者為奔牛、丹陽、鎮江、南京等處，若就水道言，江北則為揚州、高郵等處，長江一帶則為九江、漢口、長沙等處，但為數不多，以由陸路來者為大宗。茲併將陸路水道運滬之運費列表如次，以示一例。

甲 陸路(包括聯運費單位元)

運滬地名	每廿五公斤	每公噸	運滬地名	每廿五公斤	每公噸
西平	一·〇七	三一·七七	遂平	一·一〇	三二·九一
信陽州	一·四四	三七·〇八	蚌埠	〇·三一	八·九一
鎮江江邊	〇·〇八	二·二九	徐州	〇·四四	一一·七四
明光	〇·二六	七·二一	南昌南站	〇·四三	一二·八九
漢口大智門	一·四六	四三·三八	管店	〇·二四	六·七三
歸德	〇·六三	一八·四六	錫山	〇·五五	一六·一五
揚州	〇·一一	三·二九			

右列運費，包括卸費，而裝運費未計在內，卸費每噸收取二角，每二十五公斤收取一分，至其裝運費，則由起運站算收，每噸一角，每二十五公斤一分。整車裝以每公噸為單位(即二千市斤)零担裝以每二十五公斤為單位(即五十市斤)鐵路運貨價格，係分一、二、三、四等計算，芝蔴為四等貨，其收費已較其他貴重貨為廉。零担芝蔴卸車後以七天為限，車裝芝蔴以五天為限，過此則須另收保管費，每日每噸收一分五厘，每二十五公斤收三厘。

乙 水道

運滬地名	每公担(單位元)	運滬地名	每公担(單位元)
漢口	〇·四〇	天津	〇·七〇
宜昌	〇·六五	九江	〇·五五(九江至漢口為二角八分)
蕪湖	〇·三九	懷甯	〇·三九
長沙	〇·六五(長沙至漢口為二角五分)	烟台	〇·四五
青島	〇·四五	鎮江	〇·二〇

南京 ○·二三
廈門 ○·六七
汕頭 ○·六八

永嘉 ○·四〇
廣州 ○·八五
香港 一·〇七

右列運費亦未包括駁費及扛力等，扛力每担約三分，駁費每担約一角，若過夜則例須每夜加二分五厘。表內之關於天津、烟台、青島、汕頭、廣州、香港等處之運費，係由滬運往之數，因天津等處在上海祇有去貨絕少來貨之故。綜計運費等項之支出約占貨價百分之十五。

茲將各國之國內運費，併為調查於后，以作比較，當然我國今日交通幼稚之秋，與言低廉，自屬望塵莫及，但亦未始不堪作我將來之借鏡，蓋運費一層亦大有關於國民經濟與產業之發達與否也。

日本國內水上運費每噸為四元或五元，其他未詳。至於陸上運費，日本每公里平均每噸為一分八厘，英國為三分五厘，美國為一分四厘，德國為二分一厘，法國為二分三厘，意大利為二分一厘，以日、美為最低，英國較高。

芝蔴之國內運輸，其報關出口手續，大致與國外出口同（詳後章）亦須先填國內通商口岸出口報單及向輪船領取下貨單等手續，經海關放行後始得運往各埠。

二 堆棧

上海堆棧，大別之，可分為：（一）碼頭堆棧，（二）鐵路堆棧，（三）金融堆棧，（四）保管堆棧，（五）廠號堆棧，（六）海關堆棧等六種，實際上貨物入棧，並不專以此項分類而入棧，惟表面上以此為歸趨而已。若更就其性質而言，則第一種係專為便利水運貨物之裝卸而設，其經營者大都係輪船公司。第二種專為陸運貨物貯藏而設，故常在鐵路車站附近，其經營者自為路局。第三種則為銀行錢莊所經營，專為保管抵押之担保品而設。第四種為專供商人貯藏待價而沽之貨物，其經營目的在收取棧租。第五種係專供廠號及洋行之出產品或經售品之堆存，故其經營者亦為廠號與洋行。第六種海關堆棧，則係就碼頭堆棧中之合于關棧之條件而得海關認可者，其主要任務，為貯藏未納稅之進出口貨物，便于海關之查驗而設，目的在收稅。各棧中除廠號堆棧外，其餘各堆棧凡貨物進棧，棧內即製發棧單，該單即係代表保管貨物之證據，故于急需

之時得持向銀行或錢莊押款。

芝蔴之入棧堆存，除為保管而外，尚另有一目的，即為芝蔴之風淨，因芝蔴在產地出來，多雜泥灰敗葉，而出口芝蔴質分淨度之標準，必須不超過百分之二（即芝蔴所含雜質泥灰每百斤中至多二斤）出口芝蔴又須換盛新袋，故關于一切整理，扎角等工作，皆須借重堆棧以完成之。至收取棧租，各棧亦略有上下，大體為每袋每日三分或四分，亦有每袋每日多至五分者，連同其他風淨，扎角，扛負等費，約在三角左右。茲列舉如左：

棧租	四分（以每袋存貯一月計）	扎角費	一角三分
扛負費	五分（二分五厘一次，進出兩次）	風淨費	一角二分
合計	三角四分		

此項費用由芝蔴行負擔，但棧租一項之負擔，則略有界限：芝蔴行與鄉販成交以前之棧租由鄉販負擔，與洋行成交以前之棧租由芝蔴行負擔，然亦有期貨之分，例如成交時為八月期貨，若洋行于八月以前運出，則為芝蔴行之僥倖，可少付八月份之棧租，若于八月以後運出，則其多餘之一月棧租，當由洋行負擔矣。

（未完）

本局出版之中國實業誌英文
 本江蘇編及浙江編每部定價
 國內連郵十元 國外連郵美金
 五元存書無多購請從速

進出口商品市況

生絲

國外市況 本週國外絲市，紐約橫濱兩處，較入常軌，兩地行市變幻，大致相同，絲品交易初疲後旺，而待至週末，則市價又逐漸清疲，比較週初（十月二日）紐約近期貨，因上週步漲過昂，而呈回跌，計較小二分半，遠期僅跌半分，中日生絲持價，均一律跌去一分，至翌日即形回漲，至六日市氣復轉堅好，近期貨售盤，較週初漲三分半，遠期漲二分，但至七八兩日市氣又形鬆懈，絲價回跌，本埠洋莊絲交，亦漸清淡矣，橫濱方面，市氣向較堅穩，六日來堪稱步漲，但於週末傾跌過巨，致絲價記錄亦較週初遜色，計現貨跌六元，期貨跌七元。里昂絲市，向稱果穩，然本週因受該國法郎貶值關係，絲價隨物價暴漲而升騰，初僅日絲一項開出行盤，為八〇法郎，計突漲十三・五〇法郎，上海絲A B兩等級，均無行市，至五日B字售開八四法郎至六日A字開價為九〇・五〇法郎，較前舊日行盤，各騰漲十八法郎許，直至八日，絲市仍頗堅好。

生絲

上述國外市況，閱者當能知其幻變上落之情形，此七日中國外市況堪稱正規，里昂絲價暴漲，更係吾華出口絲商之好消息，但一考本週對外絲銷，則並未見特殊暢利也，蓋二三兩日外銷絲幾全停頓，直至六七兩號始告活動，但因國外限價太枯（如紐約白廠B字七八勻度僅吃價六四〇元，里昂白廠一三・一五條份僅吃價六六〇元）致絲交實難旺達，况國外絲價又皆回跌及外匯復告不利哉。

國內市況 本週國內市況，頗覺零落，內外絲銷咸受時局影響而告沉寂，洋莊方面，以六七兩號較稱活動，連納三井等行均有相當進胃，惜上海絲市繁榮未臻，而國外行市已告回落，致絲銷頗難久暢，用戶方面，以外埠較多成交，本埠綢廠，因時局垂危，謠言孔多，杯弓蛇影更影響不少主顧購意，故內銷絲交，日漸凋零，成交惟艱，且買賣兩方限價，均有觀於時局變幻，廠商買戶，均猶豫不定，此減少絲交之最大原因也。

國際貿易情報、第一卷 第三十三期

本週絲市共成交八百六十七包，內洋莊六百十五包，內銷二百五十包，白廠六百六十九包，輯里二十五包，川經二十八包，灰經六十包，其他八十五包云，各類絲經市價，均形回軟，大致說來，各跌去十元左右。

國內絲交摘錄

月日	購戶	絲類	品質	條	紋	包額	價	格
十月二日	新大	雙宮絲	福命	四〇・六〇	一〇	四二〇・		
十月二日	禮榮	汚錫	ABC			三八七・		
十月二日	怡和	合汚	黃絲			三六五・		
十月二日	用戶	白廠經	大列	二〇・二二	一〇	六六〇・		
十月二日	用戶	白廠經	日鶴	一三・一五	一〇	七一〇・		
十月二日	用戶	白廠經	雙虎	二〇・二二	五	六六二・五		
十月二日	用戶	白廠經	雙鶴	二〇・二二	五	六二七・五		
十月二日	用戶	白廠經	金虎	二〇・二二	五	六二七・五		
十月三日	怡和	白廠經	乾昌	二〇・二二	三〇	六六〇・		
十月三日	用戶	白廠經	雙虎	二〇・二二	五	六六五・		
十月三日	用戶	白廠經	天台本返	二〇・二二	五	六三二・五		
十月三日	用戶	白廠經	裕源	二〇・二二	五	六三〇・		
十月三日	用戶	白廠經	金雞	二〇・二二	三	六一〇・		
十月三日	用戶	川經	光華	一一・一四	五	七〇五・		
十月三日	禮榮	汚洲	CK	頭號	一〇	四〇〇・		
十月三日	禮榮	汚洲	CK	二號	一〇	三八〇・		
十月五日	禮榮	黃洲絲	球牌	頭號	一〇	四一〇・		
十月五日	禮榮	返車絲	次等		五	四一二・		
十月五日	禮昌	白廠經	黑飛馬		二〇	六五〇・		
十月五日	禮昌	白廠經	石磨紅		四〇	六五五・		
十月五日	達昌	輯里經	立馬		一〇	五八五・		
十月五日	用戶	白廠經	天台	一六・一八	一〇	六四二・五		
十月五日	用戶	白廠經	乙男	二〇・二二	五	六六五・		
十月五日	用戶	白廠經	電台	二〇・二二	五	六二七・五		
十月五日	用戶	川經	鹿鶴	一三・一五	五	七一〇・		
十月五日	用戶	川經	浣紗	一三・一五	五	七二七・五		
十月五日	用戶	川經	上身	一三・一五	六	七二〇・		
十月六日	達昌	白廠經	七八勻度	二〇・二二	一〇	六五二・五		
十月六日	怡和	白廠經	八一勻度	二〇・二二	三〇	六八〇・		
十月六日	永泰	白廠經	乾昌	二〇・二二	八〇	六六五・		
十月六日	連納	白廠經	綠兵船	二〇・二二	四〇	六五〇・		
十月六日	連納	白廠經	赫德	二〇・二二	二〇	六五〇・		
十月六日	連納	灰經	萍果	八英	二〇	四〇〇・		
十月六日	連納	灰經	金元寶	八英	二〇	四〇〇・		
十月六日	連納	灰經	枝支花	八英	二〇	四〇〇・		
十月六日	連納	灰經	龍鳳牌		七	五一〇・		
十月六日	信孚	搖經	仙鶴牌		二	四九〇・		
十月六日	信孚	搖經			一〇	四〇〇・		
十月六日	怡和	東溝絲			四	四〇〇・		
十月六日	克昌	東溝絲			四	四〇〇・		
十月六日	建源	雙宮絲	福命	四〇・六〇	五	四二〇・		
十月六日	用戶	白廠經	蜂鶴	二〇・二二	五	六五七・五		
十月六日	用戶	白廠經	聯運	二〇・二二	五	六二〇・		
十月六日	用戶	白廠經	虎邱	二〇・二二	三	六二五・		
十月六日	用戶	白廠經	羅漢漢	二〇・二二	五	六三七・五		
十月六日	用戶	白廠經	七八勻度	二〇・二二	四〇	六五〇・		
十月七日	三井	白廠經	羅漢漢	二〇・二二	三〇	六六五・		
十月七日	三井	白廠經	鑫昌	二〇・二二	二〇	六五〇・		
十月七日	三井	白廠經	松鹿	二〇・二二	二〇	六五〇・		
十月七日	三井	白廠經	乾昌	二〇・二五	二〇	六六五・		

日期	地名	種類	品名	單位	價格	日期	地名	種類	品名	單位	價格
十月七日	三井	白廠經	雙山	二〇・二二	一〇・	十月七日	川經	雙馬	一三・一五	五	七〇〇
十月七日	三井	白廠經	金雲成	二〇・二二	一〇・	十月七日	川經	B字	二〇・二二	二	六五〇
十月七日	連豐	白廠經	美字	二〇・二二	二〇・	十月七日	川經	藍鷹	二〇・二二	一〇	六五五
十月七日	連豐	白廠經	SL	二〇・二二	一〇・	十月七日	川經	石眼紅	二〇・二二	四〇	六五五
十月七日	信孚	輯里	鸚鵡	一〇・	五七〇	十月七日	川經	羅漢漢	二〇・二二	三〇	六五五
十月七日	信孚	輯里	金鳥	一〇・	五七〇	十月七日	川經	八一勻度	二〇・二二	三〇	六八〇
十月七日	用戶	白廠經	天台	二〇・二二	五・	十月七日	川經	雙虎	二〇・二二	五	六六二・五
十月七日	用戶	白廠經	黑飛馬	二〇・二二	五・	十月七日	川經	虎邱	二〇・二二	三	六二〇

國外行市摘錄

地名	種類	品名	單位	價格	日期
紐約	日本絲	八三勻度	條	一・七七	十月二日
紐約	日本絲	七五勻度	條	一・七三	十月二日
紐約	上海絲	七八勻度	條	一・六二	十月二日
里昂	上海絲	A字等級	條	一・三二	十月二日
里昂	上海絲	B字等級	條	一・三二	十月二日
里昂	日本絲	—	條	八〇	十月二日
紐約	標準絲	現貨	(十二月份)	一・六三五	十月三日
紐約	標準絲	期貨	(五月份)	一・六一五	十月三日
橫濱	標準絲	現貨	(現貨)	七五三	十月三日
橫濱	標準絲	期貨	(二月份)	七三〇	十月三日

九月份上海生絲輸出統計

九月份生絲輸出統計，上半月份已誌前報，(第一卷三十一期)

茲將下半年月份，各種生絲輸出數量及運往地點，詳列于下，表中數目，

係根據上海商品檢驗局所發表。(單位包)

又本期廢絲輸出數量為七九〇包，本年份為八六三三三包，去年

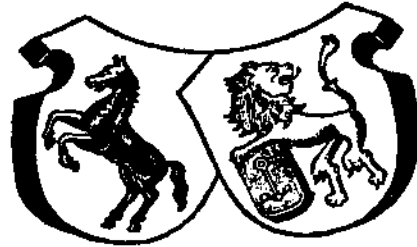
份為七六四九包。

生絲

類別	運歐數量	運美數量	印度	其他	總額
白廠經	五八三	一〇一五	—	—	一六三
其他白廠	七〇〇	—	—	—	一六三
里昂	—	—	—	—	—
白上絲	—	—	—	—	—
黃上絲	—	—	—	—	—
黃中絲	—	—	—	—	—
黃下絲	—	—	—	—	—
灰上絲	—	—	—	—	—
灰中絲	—	—	—	—	—
灰下絲	—	—	—	—	—
雙宮絲	—	—	—	—	—
本期數額	一〇六八	一〇八五	—	—	二一五三
本年總額	一〇二〇	一〇八五	—	—	二一〇五
去年總額	—	—	—	—	—

德商愛禮洋行

獨家經理



世界馳名

德國萬奇染料工業公司
獅馬牌

硫酸銨肥料

歷事經實證明對於中國田土與當
兼售其磷鉀化學肥料

總行

上海四川路二百六十一號

▲分行 天津 青島 漢口 福州

華南總代理 捷成洋行

▲分行 廈門 汕頭 廣州

上海愛迪發洋行



本行經理德國著名工廠
各種機器無不俱備如紡
織機及針織機最為著名
所織花樣均極新穎種類
繁多不勝枚舉機樣新式
價格低廉如荷賜顧無論
配件或定購全部均所歡
迎

總行 德國柏林

中國分行

上海北京路八十三號

電話一六七六四號

電報掛號「JEVAN」

桐油

時局影響洋行紛起辦現

浙江新油江山已有見樣

本週桐油市況，以時局嚴重，歐美洋行紛起採辦，趕運出口，人氣激昂，市面欣欣向榮，現油存底，原已稀少，經此動辦，益感拮据，據九日調查，除漢口尚存現油四百四十噸外，其他各地已不多見。川省桐油，於九月份中經萬縣輸出者，達六、四五五公擔，較上年同期增加二、四八五公擔。該處期油價特廉，十一、二月份期合漢價低在四十六元外，但各洋行進辦已多，且慮將來交割，發生困難，（按往年常有此弊病）不敢貪取，而轉趨漢口市場追求，全週漢市成交約有三百三十噸，全屬現油，行家方面以客貨進價日高，不敢貿然拋售，需求雖般，成交尚難暢達，故一週來油市過程，初呈高翔，終則趨於盤旋。茲將漢口成交概況列下：

日期	購買洋行	期或現	數量(噸)	價格(元)
十月三日	瑞記	現	一〇	五二・二〇
五日	彭松	現	五	五一・四〇
五日	三菱	現	三〇	五二・四〇
六日	嘉利	現	八〇	五二・六〇

桐油 腸衣

七日	怡和	現	六〇	五二・六〇
八日	禮和	現	五	五二・六〇
八日	福中	現	一四〇	五二・六〇

本週上海桐油市場寂寞如舊，與漢市適得其反，來源既告寥落，走銷亦屬清淡，所存現油，一部填解洋行空頭，一部供給內銷，走掃一空。現今洋行縱有辦胃，亦難應市，市價暫維現狀。浙江市場已成尾聲，交易輒不滿百擔，聞江山清湖鎮，已有新貨見樣，開價若干，因未可作為正市，各方甚為漠視。茲摘錄九日各地油價如下（單位元）：

地點	油類	價格	比較(上週)
漢口外盤	現油	五二・六〇	漲四・六〇
上海洋莊價		四七・〇〇	不動
杭州油		四八・〇〇	漲〇・六〇

近來出口行商對於桐油營業，問有因風險過鉅，停止進出，但繼起推銷者，實繁有徒，上海經售桐油出口者，原不過十家，近頃已增至二十餘家，海外商行（尤其是日本）對於中國桐油品質價格，時有函電委詢，倘時局好轉，油銷前途頗可樂觀也。

浙江建廳為改進桐農起見，曾向上海銀行接洽辦理桐油放款三十萬元，旋以雙方磋商條件不合，轉向中國農工銀行接洽，透支借

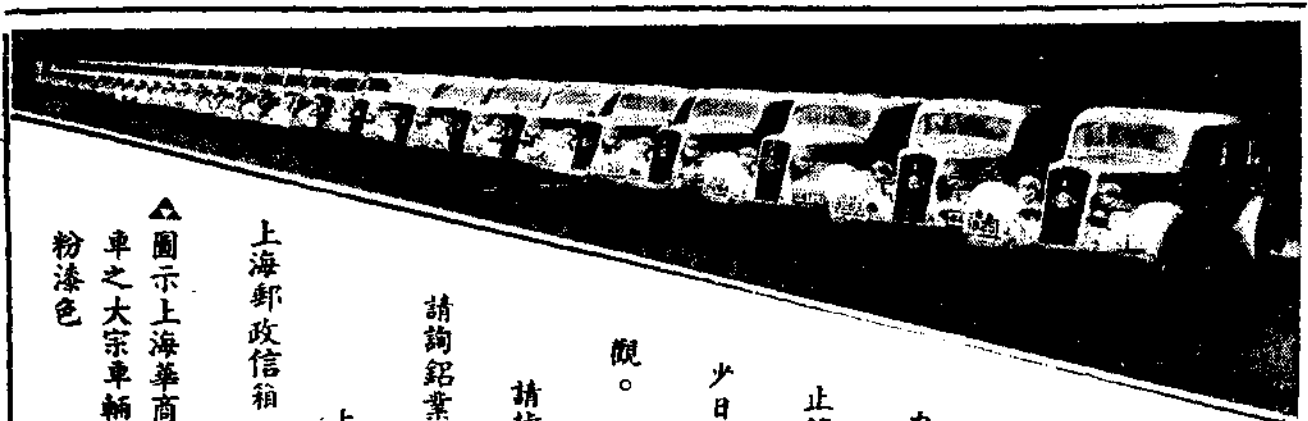
款二十萬元，自借款成立之日起，以六個月為清償期間，利息按月九厘計算，茲悉此項合同，業於四日簽訂，已分令各縣農民銀行及農民借貸所，自行直接與農工銀行接洽貸款數目，再由縣農行或借貸所轉貸與各桐油合作社，辦理桐油生產運銷事宜云。

腸衣

據澳利華行報告，本週豬腸市面如左：

24/26	每百副	國幣	陸拾叁元
26/28	每百副	國幣	陸拾元伍角
28/30	每百副	國幣	伍拾柒元伍角
30/32	每百副	國幣	伍拾四元伍角
32/34	每百副	國幣	伍拾貳元
34/36	每百副	國幣	四拾柒元伍角
36/以上	每百副	國幣	四拾叁元

(十月五日)



鋁漆(銀粉漆)

之功用

鋁漆(銀粉漆)保護鋼鐵之能力。比任何漆為大。蓋其能防止鏽蝕潮濕。減低維持費用。減少日曬所致之損失。而且美麗可觀。

請指明和有「鋁漿」之鋁漆

請詢鋁業有限公司

上海北京路二號

上海郵政信箱一四三五號

△圖示上海華商共和銀色汽車之大宗車輛一律裝以銀粉漆色



(五)

呢絨

綢布莊大客幫止辦交易另星

軍衣呢麥爾登獨暢供不應求

本週呢絨交易仍減，各地綢布莊紛紛來電止辦。匈牙利之培特配司脫城，出品元常它之平厚呢，去年首次抵華，運至天津，銷路十分萎頓，今夏運申，甚為峻俏，本季仍由波蘭行家，前往該地，購進百五十件以上，來電通知，以舊樣攪銷，源源成交，第一批約十月底到申，計有六百餘疋，已行售出者，有五百五十餘疋。第二批較遲二旬之多，亦有六十餘疋，正定局矣。市價亦逐步飛漲，首末相較，已有一角之差。協利之雙面光厚平厚呢，二千號厚呢，以及厚雲頭呢，定局已久，迄今絡繹提取，尙未及其半數，當時總共成交，約有百件。孔士老頭號馬褲呢，本街大批發戶之定貨，尙有六十餘件未出，因該貨質地過好，代價太貴，不合市銷，況業已落伍，復被日貨及國產品所侵奪，其價相差三元有奇，致益形呆滯，茲各定戶聯合與賣戶接洽，諒能圓滿解決，雙方相讓，而早日出清也。週內波蘭貨之各種女色呢三十五件，什九為大新街福州路之定貨，雖已報關納稅，但尙未提出。又五十三件之麥爾登，僅半

數成交，其餘雖有受戶，因價相差五分，致不能成爲事實。

進口 週內日貨較多，計有元直貢呢八件，女色呢廿六件，條子及格子嗶嘰各十件，雨衣布二十件。英貨計尺六絨，及鞋子毡呢各二十件，人字呢十件，元直貢呢五件。波蘭貨雖無到船，但前到存在關棧，而本週報進口者，其數至巨，相近二百件之多，計厚薄雲頭呢，雙面光平厚呢，素色大衣呢等，四色各有十件，軍衣呢十三件，人字呢二十件，平厚呢三十七件，麥爾登有五十三件，各種女色呢三十五件云。本廠貨計有馬褲呢九十疋，元藏嗶嘰五十疋，冲海力斯三十疋，軍衣呢二百五十疋，各色駱駝絨一百六十疋云。

銷路 本週交易，一如上週，客戶雖多，而其數另星，計南京幫十五件，江西、漢口兩幫各辦七八件，南昌、鄭州、長沙三幫各進五六件，安慶、廈門、福州、濟南、開封、天津、杭州等幫，各買三件左右而已。本外埠之洋服幫則進三十二件，及二百三十疋，綢布莊亦買十九件，及一百六十疋，時裝幫共辦十四件，鞋子幫十有一件，本街大新街，亦有四件。大批發戶共進二百二十件，及本廠貨二百五十疋，已行轉售者，有一百四十二件，及一百八十疋，尙存者僅七八十件，及七十疋云。

國際貿易情報 第一卷 第三十三期

全週交易情況摘錄于後(十月五日至十一日)

進口行名	貨名	週初價	週末價	週內比較	來源	成交件數	進戶
協利	厚雲頭大衣呢	三元九角	四元	升一角	波蘭	十件	本街批戶轉售天津濟南江西帶
協利	雙面光厚平厚呢	四元四角	四元五角	升一角	波蘭	十件	本街批戶轉售安慶南昌南京帶
協利	二千號元常平厚呢	二元七角	二元八角	升一角	波蘭	卅件	本街批戶轉售濟南天津開封鄭州漢口帶
寶達利	頭號黃軍衣呢	二元四角	二元五角	升一角	波蘭	十三件	本街批戶轉售京杭漢濟南洋服帶
寶達利	雜色麥爾登呢	二元三角	二元三角五分	升五分	波蘭	四件	本街批戶轉售本外埠洋服帶
寶達	二九五〇常麥爾登呢	二元五角	二元六角五分	升一角五分	波蘭	四件	本街轉售漢口南京帶
寶達	六七五人字呢	二元三角	二元三角五分	升五分	波蘭	十件	本街批戶轉售漢口南京江西長沙廈門帶
順全隆	元常麥爾登	二元四角	二元四角五分	升五分	波蘭	廿件	本街批發戶轉售城內轉帶本外埠洋服帶
麥高	常青素大衣呢	三元七角	三元八角	升一角	波蘭	十件	本街批戶轉售天津濟漢口帶
永豐	年伊利人字呢	三元四角	三元四角	平	波蘭	八件	本街轉售南京杭州長江帶
咸康	日日得利女色大衣呢	三元五角	三元六角	升一角	波蘭	五件	本街批戶轉售天津北平南京時裝帶
美最時	尺六青絨	一元五角五分	一元五角二分	升二分五厘	英	五件	本街批戶轉售南京無錫蘇州綢緞鞋帶
公平	銅雀紅絨	一元五角五分	一元五角五分	平	英	五件	全上
怡和	尺六青絨	一元四角五分	一元四角七分半	升二分五厘	英	十件	本外埠綢緞莊及鞋帶
魯麟	七〇〇毡呢	六元六角	六元八角	升二角	英	五件	本街批戶轉售本外埠鞋料帶
禮和	蟾仙渡海鞋毡呢	六元六角	六元八角	升二角	英	五件	本街批戶轉售本外埠鞋料帶
華和	長生樂鞋毡呢	六元六角	六元八角	升二角	英	五件	本街批戶轉售本外埠鞋料帶
味地	對水利鞋毡呢	六元六角	六元八角	升二角	英	五件	本街批戶轉售本外埠鞋料帶
茂利	頭號人字呢	三元七角五分	三元七角五分	平	英	六件	本街批戶轉售大新街內地洋服帶
安利	蘆花蕩元直貢	七元八角	七元九角	升一角	英	五件	本街批戶轉售本外埠鞋料帶
意篤	牛地球元直貢	五元二角	五元二角五分	升五分	日	六件	本街批戶轉售本外埠鞋料帶
羅福	孔雀屏女色大衣呢	三元五角	三元五角五分	升五分	法蘭	六件	本街批戶轉售南京漢口蘇錫時裝帶
瑞文	點子花女色大衣呢	四元	四元一角	升一角	法蘭	五件	售與南京漢口蘇杭時裝帶
公泰	斜花薄色大衣呢	四元五角	四元五角	平	日	六件	售與南京漢口蘇杭時裝帶
好來	條子嗶嘰	三元四角五分	三元五角	升五分	日	五件	本街批戶轉售本外埠綢布莊
好來	格子嗶嘰	三元二角五分	三元三角	升五分	日	六件	本街批戶轉售本外埠綢布莊

久孚	獅球格子呢	三元二角	三元二角五分	升五分	日	五件	本街批戶轉售本外埠綢布莊
久孚	獅球條子呢	三元四角	三元四角五分	升五分	日	五件	本街批戶轉售本外埠綢布莊
大和	黃色冲抱勃林雨衣布	六角八分	六角八分	平	日	十件	本街魏家轉售南京杭州江西漢藉
大和	雙面紗元常雨衣布	八角八分	八角八分	平	日	十件	本街魏家轉售南京杭州江西漢藉
章華	元常黃軍衣呢	二元五角五分	二元五角五分	平	本	一百五十疋	本街鴻康大綸等轉售本外埠洋服藉
仁立	元常黃軍衣呢	二元六角	二元六角	平	本	一百疋	本街鴻康大綸等轉售本外埠洋服藉
怡和	各色冲海立斯	二元八角五分	二元九角	升五分	本	三十疋	本街聯益專各批戶轉售本外埠洋服藉
怡和	各色冲馬襪呢	五角一角五分	五角二角五分	升一角	本	五十疋	洋服藉
協新	各色冲馬襪呢	五角二角五分	五角三角五分	升一角	本	四十疋	洋服藉
達隆	羊城牌元常黃呢	二元七角	二元八角	升一角	本	五十疋	批發所直接售與本外埠洋服藉
大東	英雄圖二號條素它絨	一元五角五分	一元五角五分	平	本	六十疋	批發所直接售與本外埠如綢布莊
大東	雙獅美色它絨	一元九角五分	二元	升五分	本	三十疋	批發所直接售與本外埠如綢布莊
大東	雙獅毛背它絨	二元四角	二元四角	平	本	二十疋	批發所直接售與本外埠如綢布莊
維一	雙鹿牌條子它絨	一元六角	一元六角	平	本	五十疋	批發所直接售與本外埠如綢布莊

本局每半年出版貿易報告一冊定價五角內容精確新穎關心中國經濟情形者不可不讀

呢絨

二七

郵政儲金匯業局

上海福州路五十三號 電話一七八七四九

<p>儲</p> <p>擔保可靠</p> <p>政府管理 郵政擔保</p> <p>投資穩妥 準備充足</p> <p>利息優厚</p> <p>存簿四厘半 支票三厘</p> <p>定期一年六厘 二年以上七厘</p> <p>局所普遍</p> <p>全國六百餘處均可存提款項</p>	<p>金</p> <p>國內 通匯局所二十餘處</p> <p>國外 郵聯各國均可通匯</p> <p>電匯 費廉迅速匯兌郵局俱可通</p> <p>匯又有代辦所匯票一種憑票付款尤為便利</p>	<p>代</p> <p>收款迅速</p> <p>取費低廉</p> <p>貨</p> <p>局所普遍 達二千五百所</p>	<p>簡易</p> <p>保額五十元至五百元</p> <p>保費低廉</p> <p>人壽</p> <p>免驗體格</p>	<p>其他</p> <p>抵押放款透支貼現</p> <p>其他銀行業務</p>
---	---	--	--	--



遷善堂

鹽蛇散

始創珠珀八寶

主治兒科

急慢驚風

馬牙鎖喉

邪熱不退

夜啼氣喘

男女風痰

均有功效

總行 廣州

分行 汕頭

分行 香港

分行 大連

老舖 佛山 永安路 各埠均有代售

棉布

川粵長江現銷最佳時局緊張本街內地意態鬆懈

粗布綫呢花絨漲勢鋒銳獨色布滯銷價平

棉布在十月三日至十月九日之一週間川、粵、滇、閩、湘、西南各路

銷場仍佳。去貨有如潮湧。迄不稍衰。長江流域各埠辦胃亦暢。惟中日交涉謠諑孔多。人心頗為忐忑。本街及內地帶進胃銳減。蓋本街拆貨。尙以賒欠交易為主。現已無。形戒懼週末。長沙帶因時局關係。暫緩裝貨。其餘各路。亦受影響。週內各貨售盤頗有出入。最俏俐者為印花絨。斜紋絨。粗布。細斜。綫呢。嗶嘰。直貢。漲價每疋自一角至六角。而細布。漂布。藍布。士林布。多數仍售原盤印花。絨週內交出計一千二百餘箱。尙不敷分配。綫呢中以金鋼織毛葛。縐紋呢等貨。升騰最速。餘貨均以供不應求。漲風鋒銳無比。然藍布因川銷不暢。各廠存欄纍纍。致各藍布坯布之東貨細布。需要亦告遜色。漂布走銷清淡售盤均各平平。

各貨市價升降比較表

布 別 本週最高價 本週最低價 升 降 本週未與上週末之比較

布 別	本週最高價	本週最低價	升	降
裕華 100 磅萬年青	一〇・七〇〇	一〇・五〇〇		二〇〇
裕華 80 磅賽馬	一〇・五〇〇	一〇・三五〇		一五〇
怡和 100 磅五蝠	九・一五〇	八・八〇〇		三五〇
怡和 80 磅雙象	九・〇〇〇	八・六五〇		三五〇
振泰 80 磅鴻福	九・三〇〇	九・〇五〇		二五〇
寶興 100 磅寶星	九・三〇〇	九・〇五〇		二五〇
慶豐 80 磅雙魚吉慶	九・一五〇	八・九五〇		二〇〇
大生 100 磅財神	九・〇五〇	八・八五〇		二〇〇
申新 100 磅人鐘	九・一〇〇	八・八五〇		二五〇
申新 80 磅四平蓮	八・九〇〇	八・七〇〇		二〇〇
申新 60 磅人元寶	九・〇五〇	八・八五〇		二〇〇
寶裕 100 磅料漁	八・九〇〇	八・七五〇		一五〇
新裕 80 磅地球	九・一〇〇	八・九〇〇		二〇〇
上海 100 磅三元寶	八・三五〇	八・二〇〇		一五〇
永安 100 磅金城	八・二〇〇	七・九〇〇		三〇〇
寶興 100 磅金馬	八・三〇〇	八・〇〇〇		三〇〇
申新 100 磅四平蓮	七・九〇〇	七・八〇〇		一〇〇
新裕 100 磅地球	八・一〇〇	七・九五〇		一五〇
上海 80 磅牛頭	七・二五〇	七・二〇〇		五〇
公大 100 磅龍珠	七・一五〇	七・一〇〇		五〇

國際貿易情報 第一卷 第三十三期

三〇

怡和12磅九天	七·二〇〇	七·一〇〇	一〇〇
怡和12磅飛熊	七·二〇〇	七·一〇〇	一〇〇
怡和12磅三兔	六·一五〇	六·〇五〇	一〇〇
怡和12磅三貓	六·一五〇	六·〇五〇	一〇〇
怡和24磅袋布	五·六〇〇	五·四五〇	一五〇
楊樹浦10磅袋布	五·七五〇	五·六二五	一二五
申新12磅四平蓮	六·二〇〇	六·一〇〇	一〇〇
豐田10磅跳重	五·四五〇	五·三五〇	一〇〇
怡和9磅五蝠	五·三五〇	五·三〇〇	五〇
怡和9磅貓鷹	五·三〇〇	五·二五〇	五〇
內衣9磅內衣	五·三五〇	五·三〇〇	五〇
慶豐18磅雙魚吉慶	九·一〇〇	九·〇〇〇	一〇〇
新裕16磅地球	九·一〇〇	八·九五〇	一五〇
上海16磅五元寶	八·九〇〇	八·七五〇	一五〇
申新16磅四平蓮	八·九〇〇	八·六五〇	二五〇
申新14磅四平蓮	七·九〇〇	七·七五〇	一五〇
怡和12磅三兔	六·六五〇	六·六〇〇	五〇
怡和12磅三魚	六·五五〇	六·五〇〇	五〇
怡和12磅貓鷹	六·三五〇	六·三〇〇	五〇
慶豐雙魚吉慶	八·三〇〇	八·二〇〇	一〇〇
慶豐牧童	八·一〇〇	八·〇〇〇	一〇〇
裕豐雙單人	八·二五〇	八·〇〇〇	一〇〇
寶豐藍飛重	七·三五〇	七·二五〇	一〇〇
永安大鵬	七·一五〇	七·〇〇〇	一五〇
申新四平蓮	七·一五〇	七·〇〇〇	一五〇
申新人元寶	六·九五〇	六·八五〇	一〇〇
怡和三兔	七·五〇〇	七·三五〇	一五〇
意誠藍百合	七·一五〇	七·〇〇〇	一五〇
意誠紅百合	七·〇五〇	六·九〇〇	一五〇

上海藍象	六·七五〇	六·七〇〇	五〇
裕民紅九鼎	七·〇五〇	七·〇〇〇	五〇
裕豐龍頭	七·二〇〇	七·一五〇	五〇
同興陽鶴	七·一五〇	七·一〇〇	五〇
大慶五福集祥	七·一五〇	七·一〇〇	五〇
公大藍雙魚	七·一〇〇	七·〇五〇	五〇
裕華12磅藍雙鷄	八·六五〇	八·五五〇	一〇〇
裕華12磅賽馬	九·九五〇	九·九〇〇	一〇〇
申新12磅人鐘	七·三五〇	七·二〇〇	一〇〇
申新12磅四平蓮	七·三五〇	七·二五〇	一〇〇
申新12磅雲獅	六·九〇〇	六·八〇〇	一〇〇
申新12磅藍人魚	六·九〇〇	六·八〇〇	一〇〇
上海12磅藍象	六·八〇〇	六·七五〇	一〇〇
大生12磅綠孔雀	七·〇五〇	六·九〇〇	一〇〇
永安12磅大鵬	七·二五〇	七·一〇〇	一〇〇
公大12磅雙龍珠	八·六五〇	八·五〇〇	一〇〇
公大12磅雙龍頭	七·三五〇	七·二五〇	五〇
裕豐12磅龍頭	七·三五〇	七·二五〇	五〇
公大12磅飛魚	七·三〇〇	七·二五〇	五〇
大康12磅五福集祥	三·三〇〇	三·二五〇	五〇
同興12磅陽鶴	七·一五〇	七·一〇〇	五〇
豐田12磅喇叭童	七·一七五	七·一〇〇	五〇
上海12磅寶貝	七·〇〇〇	六·九〇〇	五〇
上海12磅藍日	六·九〇〇	六·八五〇	五〇
申新12磅富貴	七·一〇〇	七·〇〇〇	五〇
豐田12磅跳舞	六·七〇〇	六·六五〇	五〇
豐田12磅跳舞	四·七〇〇	四·六五〇	五〇
公大12磅飛魚	四·七〇〇	四·六五〇	五〇
申新12磅漁翁	五·三〇〇	五·二〇〇	五〇

絨布

慶豐15磅雙魚吉慶	一·一·一〇〇	一·一·〇〇〇	一〇〇
廣勤17磅織女	一〇·八〇〇		
大成15磅電車	一〇·五〇〇		
大成15磅雙兔	九·九〇〇	九·八〇〇	
利源15磅藍獅	九·七〇〇		
新裕15磅地球	八·九〇〇		
永安15磅金城	七·九〇〇		
蘇輪15磅神鷹	七·五五〇		
益新15磅五鳳	六·八〇〇		
協源15磅五福	六·九〇〇		
民華15磅雙鹿	六·九〇〇		

(整理印染布類)

大緯金鳳絲羅緞	一六·八〇〇	一六·五〇〇	三〇〇
達豐財神緞呢	一一·一〇〇	一〇·九五〇	一五〇
美恆威繼光大緞呢	九·三〇〇	九·〇〇〇	三〇〇
美恆威繼光新緞呢	九·〇〇〇	八·七〇〇	三〇〇
麗新司馬金鋼呢	一二·七五〇	一二·三〇〇	四五〇
麗新雙星金鋼呢	一一·四〇〇	一〇·九五〇	四五〇
鴻章雙鳳金鋼呢	一〇·八〇〇	一〇·二〇〇	六〇〇
鴻章雙鳳緞地呢	九·六〇〇	九·三〇〇	三〇〇
鴻章雙鳳格子呢	九·九〇〇	九·六〇〇	三〇〇
麗新千年直貢緞	一〇·六五〇	一〇·三五〇	三〇〇
光中松鶴直貢呢	八·四〇〇	八·二五〇	一五〇
麗明黎明直貢呢	八·八五〇	八·七〇〇	一五〇
美恆威繼光大素呢	九·四五〇	九·一五〇	三〇〇
美恆威繼光倫美呢	九·四五〇	九·一五〇	三〇〇
美恆恆字嘜呢	七·九五〇	七·八〇〇	一五〇
達豐四喜直貢呢	一〇·二〇〇	九·九〇〇	三〇〇
達豐雙蓮直貢呢	九·〇〇〇	八·七〇〇	三〇〇

棉布

達豐四喜寧綢	一三·二〇〇	一二·九〇〇	三〇〇
達豐財神羽綢	一四·一五〇	一四·〇〇〇	一五〇
新華新春羽綢	一〇·九五〇	一〇·八五〇	一〇〇
達豐百鹿洋紅標	七·六〇〇		
繪昌勿落色藍布	一〇·六〇〇		
榮華聚英會元斜	七·二〇〇	七·〇五〇	
榮華聚英會元光竹	七·七〇〇		
天一軟光斜	五·〇〇〇		
繪昌印花直貢	九·七七五	九·七〇〇	七五
繪昌印花嘜呢	九·五二五	九·四五〇	七五
繪昌印花克羅綢	七·二二五	七·一五〇	七五
繪昌印花色丁	六·九七五	六·九〇〇	七五

本期逐日走銷概況

十月三日(週六)棉布因標紗花續疲。人心略軟。而現貨仍日見枯竭。川滇兩幫採辦續旺。成交以花色貨色布為多。粵幫訂購本廠細斜進胃頗健。價亦最挺。裝出達五百件。東貨細布細斜售盤稍疲。本街染廠因坯布缺乏。續進細斜二百餘包。印花整理布疋以及直貢嘜呢花呢等。現貨無一不缺乏。各擋市盤益形挺秀。五日(週一)布市受時局空氣緩和影響。客銷頓形活躍。各幫現貨需要孔亟。市盤逐步上騰。中外各廠細布細斜驟漲。每疋五分至一角。而重磅粗布粗斜更為堅俏。升漲一二角之譜。廠家逐日出品。不敷派交。直貢嘜呢花絨等貨愈見緊俏。川幫與粵幫新成交貨仍頗旺盛。江浙內地批發亦甚湧躍。各批發莊進意尤佳。(週二)六日正頭銷路續見暢達。廠商與號家苦

無現貨供應。各貨售盤大致無甚榮辱。惟客戶催裝定貨益見迫切。粵幫裝運前購細斜二百餘包。新進輕重磅粗布及花色嗶嘰線呢。印花色丁為數亦夥。長江帶添貨亦旺。雲南幫川幫吸胃仍健。本廠細布細斜嗶嘰直貢更為鋒俏。(週三)七日棉布因現貨奇缺而各方買氣旺盛。市盤一致狂升。白貨尤為紊亂。開價不一。細布細斜粗布粗斜猛漲一角至二角。尚無現貨可得。走銷仍推川粵閩滇諸幫為最盛。北幫天津烟台採辦白貨粗布斜紋色貨花絨綫呢嗶嘰直貢克羅綢等貨。綜計約七百餘件。(週四)八日市勢依然堅穩。各路定貨催裝甚急。現貨堅俏異常。本廠粗布綫呢嗶嘰以及印花絨布。客幫需要突旺。俱告匱乏。印花絨與斜紋絨尤其鋒俏。川滇兩幫裝辦最湧。綜計所裝細布細斜直貢嗶嘰綫呢西緞色丁等貨共達六七百件。長沙幫與汕頭幫進各擋粗布印花整理布疋各式花絨等貨件額甚巨。致市上現貨愈逼愈枯。(週五)九日布市情況仍堅。但客幫心思較為呆滯。川幫染色布疋及各擋藍布走勢疲軟。本街批發生意因明日為國慶節假。忙於收解。故新成交轉形淡薄。當令現貨仍極缺乏。

西貨元芳叫莊本期停拍

英商元芳洋行叫莊西貨。每逢週四循例舉行拍賣。本期因時局嚴重關係。第恐影響叫盤。臨時中止。聞下週四如市情平穩。仍當繼續

關料云。

屈臣氏

水 汽



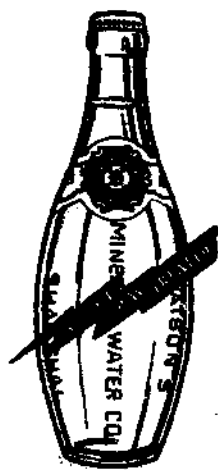
朱古力水

橘子水

沙示水

樂口可

檸檬水



□ 生衛味美 □ 渴解潤滋 □

號七二三路西江海上 所行發

○ 四 四 九 一 ◀ 話 電 ▶

紗花

▲川幫細紗銷路大暢……紗價堅挺

▲花隨紗漲……海外美英印棉與三品紗均跌

紗市在三日至八日之一週間。因蔣院長入京，對外時局稍緩和。四川幫二十支現紗銷路暢旺。廣東、內地、天津等幫亦均動辦。每日扯銷二千五百包。堆存二十支紗最多之紗布倉庫。已減至一萬八千七百十包。比兩個月前猛減一半。各紗廠缺貨聲浪漸高。期紗視外棉與時局刺激，本無大漲可言。惟因川幫動辦甚殷，紗廠紗號與日商均逢跌抵補。大半廣豐且已陸續翻多。目下十月期紗存賬額子尚有八萬七千五百五十包。全滬存紗不足五萬包。現距交割期僅二週，空頭無貨可交者，勢且被迫而抵補。棉市介於紗市漲風與外棉跌風之間，形成近跌遠漲參差之局。惟美棉產額估計又至一千一百六十萬九千包，比前屆增四十八萬八千包云。茲將週間經過分述於左。

(一)現紗客幫等銷一二、七五〇包 本週客幫方面，四川幫採購為最鉅；內地幫次之。買價比前週為堅，漲一元五角至二元五角。以二十支大發二百二十七元五角為最高，十支得利一百七十三元

為最低。現紗差價五十四元五角。全週共成交一萬二千一百七十五包。比前週增三千一百五十包。同業方面進五百七十五包，行家方面未有交易。茲將各幫購紗數量內容列表於左。

幫名	包額	幫名	包額
四川	六、一二五	雲南	四五〇
內地	一、七〇〇	汕頭	一五〇
長沙	一、二〇〇	蕪湖	一二五
廣東	一、五五〇	雜帮	一二五
天津	一、二五〇	同業	五七五
江西	四七五	合計	一一、七五〇

廠家方面，全週共開出粗細現紗一千六百五十包。茲將現紗做開高低市價列表比較於後。(有△者即為日紗線市價)

牌名	最高價	最低價
▲二十支		
大發	二二七·五〇	二二六·五〇
金雞	二二二·〇〇	二二〇·五〇

紗花

金城	二一九・〇〇	二二六・〇〇
三羊	二二七・五〇	二二七・〇〇
雙馬	二一六・五〇	二一三・五〇
立馬△	二一八・五〇	二一七・五〇
雙羊△	二一九・〇〇	二一八・〇〇
藍鳳△	二一八・二五	二一六・〇〇
鴻禧△	二一八・五〇	二一五・五〇
牧羊	二一六・〇〇	二一三・七五
五福	二一五・〇〇	二一三・七二
人鐘	二一五・〇〇	二一二・五〇
▲十六支	二一五・〇〇	二一三・〇〇
人鐘	二二三・五〇	二一二・五〇
豐年△	二二二・〇〇	二二二・五〇
地球	二一五・〇〇	二〇七・二五
好做	二一四・五〇	二一三・〇〇
▲十支	二一四・五〇	二一二・〇〇
金鐘	一九九・〇〇	二一二・〇〇
▲十支	一九九・〇〇	一九八・〇〇
金城	一九一・五〇	一九〇・〇〇
孔雀	一九一・〇〇	一九〇・〇〇
大發	二〇〇・〇〇	一九九・〇〇
人鐘	一九四・〇〇	一九九・〇〇
三羊	一九二・〇〇	一九二・〇〇
寶壽	一九二・五〇	一九〇・〇〇
得利	一七四・〇〇	一九二・〇〇
豐年△	一八二・〇〇	一七三・〇〇
▲三十二支	一八二・〇〇	一八一・五〇
入鐘	二五五・五〇	二五三・〇〇

截至十月八日止。紗布交易所倉庫存紗。備供交割籌碼之用者，計為一萬八千七百五十包，比前週減二千五百五十五包，約佔全上海五分之二。其內容如左：

支別	牌名	包額	比較
十全		二五二・五〇	二五一・五〇
藍鳳△		二五五・〇〇	二五三・〇〇
▲四十二支		二五三・〇〇	二五二・〇〇
陽鶴△		三二六・五〇	三二三・〇〇
藍鳳△		三一九・〇〇	三一四・五〇
飛艇		二、三一〇	八一〇
紅魁星		二、四五〇	三〇〇
金城		三、二八〇	二〇〇
雙鹿		三、一一〇	九〇
醒獅		一、六〇〇	六〇〇
金塔		四九五	五五
▲十支		二、七五〇	未動
三層		三〇	一〇〇
天官		八〇〇	五〇
織女		四五〇	一六〇
地球		三五	五〇
金鶴		四一〇	一〇
三羊		一九〇	三〇
五福		四五〇	未動
彩魁星		三〇〇	未動
球鶴		五〇	未動
▲三十二支		一八、七一〇	減二、五五五
合計			

(二)期紗漲二元半 本週期紗，因中日關係稍緩和，四川幫現紗銷路暢旺。廣豐、大孚與金融界新買進頗多。星期四收盤價，各月均比前週漲一元二角至二元五角，尤以近期為倍。市價以星期二、十月期二百零八元四角為最高。星期六十二期二百零三元八角為最低。高低相差四元六角。全週共成交四十三萬三千一百包。比前週減二十四萬一千六百包。海外大阪三品二十支期紗，因美棉市況及對華交涉不佳，多頭了結。各月均比前週跌一元九角至三元五角。星期四收盤價二百零四元七角（遠期）至二百十二元八角（近期）。茲列表於下：

週次	各月最高價	各月最低價	成交包數	存賬包數
週六、三日	二〇六·四〇	二〇三·八〇	七八、二〇〇	八九四、一〇〇
週一、五日	二〇六·九〇	二〇四·四〇	九二、一五〇	八九八、八〇〇
週二、六日	二〇八·四〇	二〇五·二〇	一〇五、五〇〇	九一二、八〇〇
週三、七日	二〇七·五〇	二〇五·七〇	八五、九五〇	九〇一、七五〇
週四、八日	二〇八·三〇	二〇五·三〇	七一、三〇〇	九〇三、五五〇
本週統計	二〇八·四〇	二〇三·八〇	四三三、一〇〇	
前週統計	二一一·三〇	二〇三·〇〇	六七四、七〇〇	
今年累計	二一九·八〇	一九二·一〇	三三、九六三、四〇〇	
十年七月迄今	二五八·二〇	一五八·九〇	一〇、九三五、三五〇	

據星期五發表之標紗買賣存賬額子。統計九十萬零三千五百五十包。內中除去兩存賬。實際上單存交易為十二萬一千四百包。賣方三十家，以廠家及金融界與日美商為多。買方二十七家，以證券

紗花

幫金業幫及粉麥幫為多。茲將雙方中堅大戶列表於後：

賣方	八號通記	二一、〇〇〇包	買方	三一號寶豐	一五、一五〇包
十五號裕大	一四、二〇〇包		四二號豐泰	一五、一〇〇包	
三四號瑞大	一三、六五〇包		二七號合興	一二、五〇〇包	
十七號大豐	九、七〇〇包		三七號興昌	一一、四〇〇包	
五六號長豐	七、四五〇包		五二號大昌成	九、二五〇包	
四〇號同豐	六、八五〇包		五號澄記	六、八五〇包	
七號胡梅記	六、一五〇包		五七號潤康	五、六〇〇包	
二〇號益記	五、九五〇包		四一號長餘	五、八〇〇包	

(三)現棉廠家等需要七、二七三包 本週現棉廠家與花號需要平和。買價比前週尚堅。漲二角五分至五角。以靈寶花六十二元老秤，合市斤價五十一元二角六分為最高。餘姚花市斤價三十六元三角為最低。現棉差價十四元九角六分。全週共成交七千二百七十二包。比前週增七百七十六包。碼頭上共到新姚花二萬一千六百二十八包。通州花到七千五百三十三包。茲將現棉做開高低市價及數量列表於後：

花名	最高價	最低價	差額	成交數量
磁州花	五九·七五	五八·〇〇	一·七五	六〇八
沙市花	五一·〇〇	四九·〇〇	二·〇〇	一、一八四
露寶花	六二·〇〇	五二·二五	九·七五	二五四
火機花	四六·七五	四五·七五	一·〇〇	一、二〇〇
漢網絨	四九·七五	四九·〇〇	·七五	一、〇二七
太倉花	四七·二五			二〇〇
通州花	四九·六〇	四九·〇〇	·六〇	一、六〇〇

截至最近止，本埠各棧華棉存底統計，減少者多。其內容如左：

花名	數量	比	較
陝西花	八、七九九件	增	一、三〇〇件
寶實花	九、五七五件	減	一、五一四件
天津花	二〇〇件	增	二〇〇件
木架花	五六、七一二件	增	一、一八五件
通州花	二、六九〇包	減	二、二二九包
輪姚花	二〇、九四二包	減	六、八五七包
大欄花	四、七七二包	減	一、二五三包
太倉花	一、九五九包	減	四一七包
九江花	二九二包	增	二九二包

(四)期棉近跌遠漲 本週期棉，近期因美印棉趨跌，及新姚花、

通州花，到貨增加，跌二角。遠月因紗布活潑，金業幫，與證券幫多頭加碼，漲二角至三角。市價以星期二、三、四期四十一元一角五分為最高，星期六、十月期三十八元六角五分為最低，高低相差二元五角。全週共成交九十五萬三千七百担，比前週減四十二萬三千七百担。海外紐約美棉，因棉產估計增加及英鎊軟弱，南方幫，與外商售出，價比前週跌二十二磅音至三十四磅音。米得林現貨，每磅價美金一角二分。三厘六。利物浦英棉跌十三點至十九點。米得林現貨每磅價英幣六辨士八六。孟買印棉亦跌二羅比二五至二羅比七五。每康頭重七百八十四磅之平加而粗絨價一百五十四羅比七五。白浴去細絨價二

百十八羅比二五。亞歷山大埃及棉跌十點。薩喀爾狄斯長絨棉每磅價十辨士五七。大阪三品市場美棉標準，隨紐約棉市跌二角五分至一元六角。星期四收盤價六十五元四角(中期)至六十六元六角(近期)。茲列表於下：

各月最高價	各月最低價	成交担數	存賬担數
週六、三日 四〇·五五	三八·六五	一六四、六〇〇	二、三〇一、二〇〇
週一、五日 四〇·六五	三八·八〇	一九二、七〇〇	二、二六一、二〇〇
週二、六日 四一·一五	三八·八〇	二七一、二〇〇	二、二九八、八〇〇
週三、七日 四一·〇五	三八·七五	一七九、七〇〇	二、二九七、四〇〇
週四、八日 四〇·九〇	三八·七〇	一四五、五〇〇	二、二七六、六〇〇
本週統計 四一·一五	三八·六五	九五三、七〇〇	
前週統計 四一·三〇	三八·六〇	一、三七七、四〇〇	
今年累計 五二·五〇	三六·八五	三二、五三五、一〇〇	
十一年十一月迄今 五九·五五	三〇·三〇	二七六、九二六、四〇〇	

據前星期五所發表之標花買賣存賬額子，統計二百二十七萬六千六百担。內中除去兩存賬，實際上單存交易為五十八萬九千担。內賣方二十七家，以甬、日、商及通州、漢口幫，與棉商為多。買方三十九家。以金業幫、證券幫、與粉麥、粉等為多。茲將兩方大戶分錄於後：

賣方	買方
十五號裕大 八〇、二〇〇担	五七號源興 六一、四〇〇担
八號通記 七五、四〇〇担	一〇五號源興昌 五二、一〇〇担
十七號大豐 五二、〇〇〇担	四二號豐泰 四六、二〇〇担
一〇八號長和 六六、七〇〇担	二四號明德 四一、五〇〇担
四號大學 四九、七〇〇担	四一號長餘 三二、〇〇〇担
四六號慎記 三四、八〇〇担	五二號大昌成 三三、四〇〇担

一〇一號益康四〇.五〇〇担
 五六號長豐 三二.二〇〇担
 六二號福康 二八.〇〇〇担
 二二號錦昌 二四.二〇〇担

紐約棉花交易所美棉等級，年有參差。其標準品係根據產額最多纖維長一英寸中八七五之米得林而定。優於此者有四級，劣於此者亦有四級。非若我國棉花以產地名，令人有不知優劣之感。茲錄近三年間美棉等級表於左。（單位每磅值美金分）

品名	一九三六年	一九三五年	一九三四年
全佳米得林	加 . 七四	加 . 六九	加 . 七五
嚴格良好米得林	加 . 六四	加 . 五七	加 . 五九
良好米得林	加 . 五五	加 . 四六	加 . 四七
嚴格米得林	加 . 三九	加 . 三一	加 . 三三
米得林（意譯中等貨）	標準品	標準品	標準品
嚴格低米得林	減 . 五六	減 . 三八	減 . 四〇
低米得林	減 . 三〇	減 . 八二	減 . 八一
嚴格良好普通	減 . 二〇五	減 . 一三〇	減 . 一三一
良好普通	減 . 二五八	減 . 一七五	減 . 一七五

本局每半年出版貿易報告一冊
 定價國幣五角內容精確新穎
 中心中國經濟情形者不可不讀

紗花

建築房屋

抗「力邁大」鋼

最為經濟



左圖係香港匯豐銀行新建大廈
 共用本公司所出「抗力邁大」鋼
 二千四百噸本鋼拉力高強較普通鋼
 可省重量百分之三十全球
 大橋房屋均已採用誠為最經濟
 之鋼料也

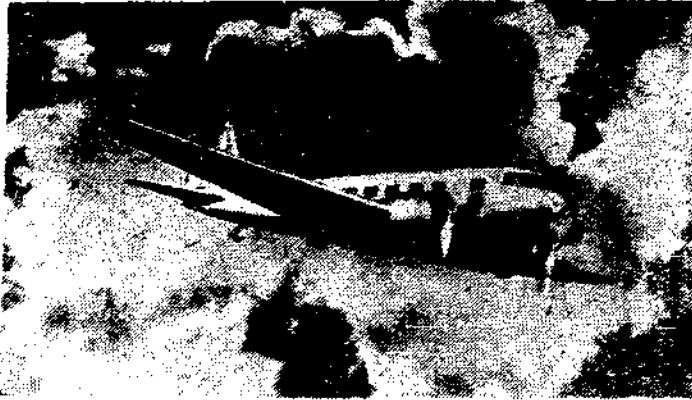
上海外灘廿六號

道門朗公司

電話 二一八九

航空寄信

迅速便利



穩捷舒適

空中旅行

滬蓉特班

自上海經南京漢口宜昌重慶至成都：八小時

滬漢綫

自上海經南京九江至漢口：四小時

漢渝綫

自漢口經沙市宜昌萬縣至重慶：七小時

渝蓉綫

自重慶至成都：二小時

渝筑綫

自重慶至貴陽：二小時

滬平綫

自上海經海州青島天津至北平：六小時

滬粵綫

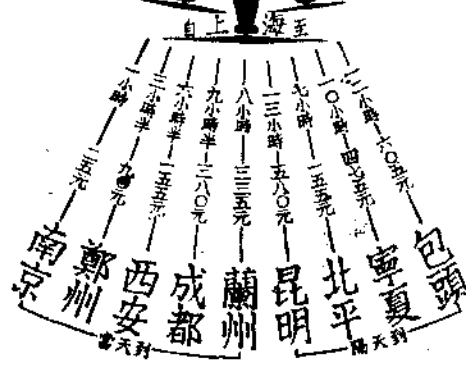
自上海經溫州福州廈門汕頭至廣州：八小時

詳情請詢

上海廣東路五十一號

中國航空公司

電話一二九五五



總公司

仁記路九十七號
電話一五七八〇

上海站

龍華飛行場
電話六八二六九

食糖

荷蘭產市堅升……粗砂拋貨價漲……日糖廠盤堅持……現貨銷旺微升……太古定價更改幣率……五羊糖價勿動交易平庸

週間荷蘭糖爪哇產市，因匯率暴長而漲風盛起，在五日到電，二十四號粗砂白期貨價格為五、四〇，按 KILO 計算，C.I.F. 例（下做此），故是日進口行開價三、四五，按 PICUL 計算，C.I.F. & C. 例，期定十、十一月份，在荷裝船到申交貨，計有大昌開三百噸，信益公司四百噸，振生一百噸，行家受胃尙暢，故得如數見通，詎至翌日，產電報升五、四五至五、四七五，進口行開價乃亦喊高為三、五五，漲上既鉅，遂無人欲進矣，赤砂振生行有在途路貨一百噸，係 NO 嘜者，價三、二〇，約本月十八日即可到申交貨，此糖適值需要發動之際，故極受進戶歡迎，但為額不鉅，故覺不敷分配，及至七日，大昌有同嘜貨二百噸，定價三、二二五，而期限則須十一月中旬方可運到，行家以期限既遠，還小為三、二〇之價，卒亦成交焉。

日本車糖價格挺堅，並無變動，且各廠抱同一態度，故週內交易並無展開，惟赤砂交易頗呈活躍，緣荷蘭新貨赤砂，滴氣不淨，一至天

冷，凝結成塊，須以人工擊碎，方可發售，故不為顧客所歡迎，至於日貨則極鬆散，且海關化驗成份，祇有八十五旋光度之間，按最低稅率納稅，成本既輕，易於推動，行家從事搜羅，週間復和裕有 Y. Z 嘜二千包，價五、七〇（日金），三井有 H. B. D 一千包，價五、七五，俱係十、十一月份之期，均為捷足者所先得，外界殊少聞知也。

太古車糖於上週抄去電香港，徵求同意之口嘜，一千五百包，價六、三五，按我國法幣計算者，至週內電轉照開，而行家續有進胃，時值荷蘭產市報漲，乃亦索升一角半，須六、五〇方可發電，升漲既鉅，行家受手頓斂，而其為迎合進戶心意，於八日又復恢復以荷幣為標準之價，B. H. 四五，C. W. H. 四〇，D. Y. H. 三五，H. H. H. 三〇，比較略宜，然行家心存猶豫，故尙無定貨單開送該行，而週間太古與日本車糖進口，為數頗衆，茲錄各輪進口輪單於下（單位千包）

國際貿易情報 第一卷 第三十三期

十月三日嘉應進口

太古B糖車糖 一〇〇包

十月五日太原進口

太古B糖車糖 四〇〇包

CW糖車糖 一〇〇包

DY糖車糖 二〇〇包

十月六日山東進口

太古CW糖車糖 一〇〇包

B糖車糖 一、二二五包

DY糖車糖 七三三包

HX糖車糖 一、〇九〇包

十月三日笠置丸進口
日本車糖 二、七二五包

十月四日野丸進口
日本車糖 四、八二〇包

十月五日六甲丸進口
日本車糖 五、六〇九包
赤砂 五、〇〇〇包

糖業公會對盤交易仍暢，價格互有俏疲，荷蘭二十四號粗砂白，現貨挺堅，由於關金之升大關係，轉口貨則殊疲疲，蓋受荷匯放長影響，並因週間芝尼加拿號進口，運到赤砂一萬五千九百五十七袋之外，粗砂白有一萬九千一百〇七袋，為數衆多，又覺過剩，遂致趨勢不

同。至於車糖進口，雖亦甚豐，然去化較旺，源通公司內河小輪，於正璣之外，並開特別班，拖運至蘇州，糖貨為此較為堅定。茲將週間前後市列表比較如下：(十月三日至八日單位國幣元)

貨品名稱	現貨前市	後市	比 較	轉口貨前市	後市	比 較
荷蘭三四號粗砂白	二一·七〇	二一·八〇	升一角	六·四〇	六·三〇	跌一角
荷蘭九號赤砂	一六·〇〇	一六·一〇	升一角	五·八〇	五·八〇	平
荷蘭八號赤砂	一五·九〇	一六·〇〇	升一角	五·七〇	五·七〇	平
荷蘭新赤砂	一六·五〇	一六·七〇	升二角	六·三〇	六·二〇	跌一角
太古B糖車糖	二一·五五	二一·七〇	升角半	六·五〇	六·四七五	跌二分半
太古B糖車糖	二一·一〇	二一·二〇	升一角	六·二〇	六·二〇	平
太古B糖車糖	二一·六〇	二一·七〇	升一角	六·五〇	六·四七五	跌二分半
太古B糖車糖	二一·四五	二一·五〇	升五分	六·二五	六·二七五	升二分半
太古B糖車糖	二一·二〇	二一·三〇	升一角	六·一五	六·一五	平
太古B糖車糖	二一·六〇	二一·六五	升五分	六·五〇	六·四七五	跌二分半
太古B糖車糖	二一·四五	二一·五〇	升五分	六·二五	六·二五	平

明治 YRO 砂糖	二一・〇〇	二一・一〇	升一角	五・九〇	五・九五	升五分
台灣 TE 砂糖	二一・六〇	二一・七〇	升一角	六・五〇	六・四七五	升二分半
台灣 TK 砂糖	二一・四五	二一・五〇	升五分	六・二五	六・三〇	升五分
台灣 TM 砂糖	二一・二五	二一・三〇	升五分	六・一〇	六・一五	升五分
德租砂白	二一・二〇	二一・四〇	升二角	六・〇〇	六・〇〇	平
台灣赤砂	一六・一〇	一六・三〇	升二角	六・〇〇	六・〇〇	平

週間五羊糖開價未有變動，受手平庸，故成交有限，計售開粗砂
 白順德廠品一千三百五十七袋，價二十一元五角，市新廠品一百二
 十袋，價二十一元三角，揭陽廠出品高貨七十袋，價二十一元三角，次
 貨一百袋，價二十元九角，中砂白一百〇四袋，價十九元四角，總計一
 千七百五十一袋耳。

民 族 雜 誌

第四卷 第十期

要 目

華北當局應採的態度	陳公博
「中日關係再檢討」的檢討	何炳賢
美國總統選舉之前瞻	劉心顯
列強的軍備競爭與其經濟影響	唐崇慈
日本廣田內閣之國策審議案	吳叔和
我國地方行政動向論	尙靜波
中國勞工福利事業之現狀	吳至信
列國在華領事裁判權之過去與現在(中)	曾 特
孫子兵法今釋	邱祖銘
歐洲大陸歷代名人之分佈	嚴繼光
經濟法則概念之發展	劉絜敖
道光朝之禁煙運動(上)	王明綸

本誌價目

訂閱：全年二元 半年一元一角
 零售：每冊二角

(國外照加郵費)

民 族 雜 誌 社 出 版
 (上海北蘇州路一〇四〇號五樓)

唯一補腦聖藥

艾羅補腦汁

專治

頭眩

頭痛

神疲

腦弱

心悸

失眠

腎虛

肝旺

等症

隨服

隨效

釋神經衰弱

萬事過猶不及、用腦用力、失其平衡、均足以致神經衰弱、靜業者用腦過度、耳鳴頭暈、心悸失眠、是為文人之神經衰弱、勞動者思想滯鈍、記憶薄弱、是為武人之神經衰弱、如欲益智寧神、補弊救偏、調節平衡、智力兼充、當常服艾羅補腦汁、

上海中法藥房總發行

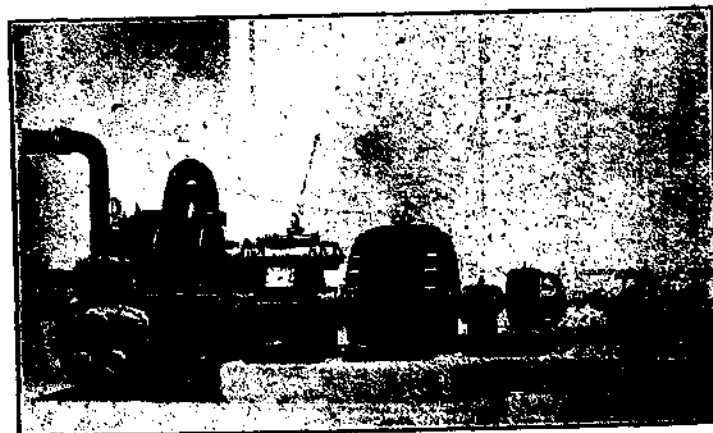
全國分行及各藥房均有出售

大瓶每兩洋二元
小瓶一元二角半



METROPOLITAN Vickers
ELECTRICAL CO. LTD

Self-Contained Turbo Set



英國「茂德」連座透平發電機已裝置者數逾壹百伍十！

OVER

150

易故？因——

- ↓ 價廉
- ↓ 可省廠
- ↓ 房建
- ↓ 及底脚
- ↓ 費用
- ↓ 用汽
- ↓ 附件
- ↓ 不用
- ↓ 電不受
- ↓ 開影
- ↓ 便可
- ↓ 工車
- ↓ 可供
- ↓ 低壓
- ↓ 為烘
- ↓ 之用
- ↓ 以省
- ↓ 經久
- ↓ 用其
- ↓ 益種

欲知此種透平發電機之詳細情形請駕臨 安利洋行

總行 上海沙遜房子三樓
分行 漢口 天津 香港 青島
▲電話▼一、二、四、三〇

五金

有刺鉛絲銷售一空

日廠一致拒絕訂購

本週因人心依舊緊張，同業限制放賬，交易僅祇零星。

可熾，怡昌，晉益，順康四號，向比國鋼業聯合社訂購洋元方板頭一千噸，價五鎊十六先令。其他洋行猶無大量開出。

市價則有漲無落。架設電網用之花園鉛絲（即有刺鉛絲）平日皆來自日本，九月下旬起忽絕迹不到，並拒絕訂購，蓋此項鉛絲，因有關軍用，廠方製造及販賣須得軍部許可，中日關係緊張以後，或已遭受限制矣。售價於前月為三元二角五分，因受投機者搜羅屯積，居奇抬價，遂步漲至四元二角五分，但上海同業中所存者不多，已傾售一空，上海中山廠未得軍部許可，當然不能製造，故將來此項花園鉛絲之供給，定必致於竭盡之地。軍用電話用之四十六號新鉛絲，星期一曾有二軍官挨戶探詢採辦，但因同業中無貨供給，未有成交，現十六至廿號新鉛絲已開十元零二角五分，較前週漲五角。上海中山廠所製鉛絲，僅敷本埠之銷，日貨來華亦少。惟四日到埠之 Nordmark

五金

船中，裝來德貨新鉛絲五千件之多，為政府所訂購。

日貨鋼鐵之進口量與日俱增，兼之日商洋行可通融收用支票，同業遂如癡如狂，作無限制之訂購，並以相互傾軋競爭，歐美貨進口量雖仍過於日貨，但政府貨佔其半數，故在上海市場反覺黯然無光，不若日貨之汹涌進口，勢焰迫人，然日貨性質欠佳，不能用作精密機件，如九月廿八日進口之數岡丸中，有三十八家同業皆可定貨，日貨鋼鐵可破壞歐美貨市場，同時亦可於必要時斷其供給。（如花園鉛絲等即是）其發展之情形殊堪注目。

本週內漢口所裝鐵貨，亦以日貨居第一位，因價格低廉，易於脫手也。

一般市價可稱無變化，除特殊情形之外，餘均與九月二日之公會定價不相上下。上海之打鐵店大部分佈於閘北虹口一帶，但現在謠傳甚熾，居民紛紛遷避，暫時停工者已佔半數以上，故門市交易亦已零落可數。

進口鐵貨船隻，以日本為第一，數量則仍以德國為第一，可於下表見其一般。

九月卅日，盛京丸，到於大阪棧（每一、〇〇〇公斤即一公噸）

十月三日 S/S "Ermland" 自德國來，到於華順棧。

貨名 件數 公 斤 洋行 商 號

鐵條 五二〇扎 約 五七、〇〇〇 安宅

建築鋼 五七九支 一〇〇、六一一 立基洋行

鋼條 一、八六九扎 約 三〇〇、〇〇〇 安宅、樋口

鋼條 一、三六四扎 四四一、三五三 虹口國藥

十月二日，笠置丸到於匯山棧，

新三角鐵 二三八支 約 二〇、〇〇〇 岩井

鐵絲 四九三圈 二五、四〇〇 怡太、瑞大

新洋板 四一四扎 約 二二、〇〇〇 岩井

黃鋼絲 一〇二圈 五、〇八〇 可織

十月四日，摩耶丸，到於匯山棧。

新三角鐵 四二二扎 約 三八、〇〇〇 岩井

鋼板 一、六二七塊 約 五〇、〇〇〇 同利、恆大

黑鐵皮 四二七圈 約 八〇、〇〇〇 三井

鋼條 四九〇扎 二四、九八一 同利、恆大

十月四日，六甲丸到匯山棧

黑鐵皮 四、四〇〇扎 二二〇、〇〇〇 三井、岩井

鋼板 四四六塊 九五、〇〇〇 岩井

新三角鐵 三〇七扎 約 一一〇、〇〇〇 三井、岩井

洋元 二、〇〇〇扎 二〇〇、〇〇〇 安宅

洋元 一、五六扎 一一〇、〇〇〇 岩井

洋元 四四二支 二四、〇〇〇 岩井

以上四船約共重一、四一七、三五〇公斤

十月四日 S/S "Nordmark" 自比德兩國來，到於公和祥

鋼條 四九〇扎 二四、九八一 瑞大

鋼條 五三三支 一五、〇三〇 瑞大

羅皮 二九五圈 一五、三五九 西門子

白鉛絲 二八四圈 一五、五〇〇 瑞大

洋元 四四三支 七、四四〇 瑞大

洋元 七三扎 三、九七〇 瑞大

新盤元 一、六七〇圈 一一七、〇一一 公勤鐵廠、王麻釘廠

鋼板 一、〇一七塊 約 一五〇、〇〇〇 瑞大

白鐵皮 二九〇扎 約 三〇、〇〇〇 泰來

黑鐵皮 二、一一二扎 約 一〇〇、〇〇〇 泰來

鐵管子 一、六七二支 約 二〇五、〇〇〇 泰來

新鉛絲 五、〇〇〇圈 二五〇、〇〇〇 政府購料

鋼鐵

二七五條 約一四〇、〇〇〇 政府購料
約共重一、〇七四、二九〇公斤

十月四日 S/S "Sondan" 自英國來到於大阪棧

羅皮	六四二圈	約二二噸	
白鐵皮	二五扎	約三噸	祥豐
白鐵頭	二一五扎	二四二六九磅(以下皆磅非公斤)	源享
結頭絲	七五九圈	約三二噸	怡大
黑鐵皮	二、一一三扎	約一一〇噸	
三角鐵頭	七七五扎	七七、七四八	怡大
洋元板頭	一、四六〇扎	一六六、九八五	同利、源利、恆大
鋼條	一、〇九〇扎 四、四六六支	約三〇〇噸	新順泰、瑞新順
白鉛絲	二、一三六圈	一七六、九五九	源椿、恆大
鐵絲	四、一五五圈	四三三、三四一	怡大、源利、源椿
鉛皮桶	五〇件	約一二噸	
鐵鏈條	一〇件	約一五噸	

約共重八八七英噸

十月五日 S/Silverleaf, 自美國來到於中棧

黑鐵皮 三、二九六扎 約一七〇噸 廠家自定原料

五金

經 濟 常 識

經濟常識從去年起按日分載新聞報「經濟新聞」欄後應各界讀者之要求另印單行本並將內容改正增補在此金融問題嚴重期中不獨教員學生經理店員所必讀凡屬國民均應人手一編

- 第一集……………(四版)
- 第二集……………(三版)
- 第三集……………(三版)
- 第四集……………(再版)
- 第五集……………(初版)

定價

每集實價一元(郵費一角三分)

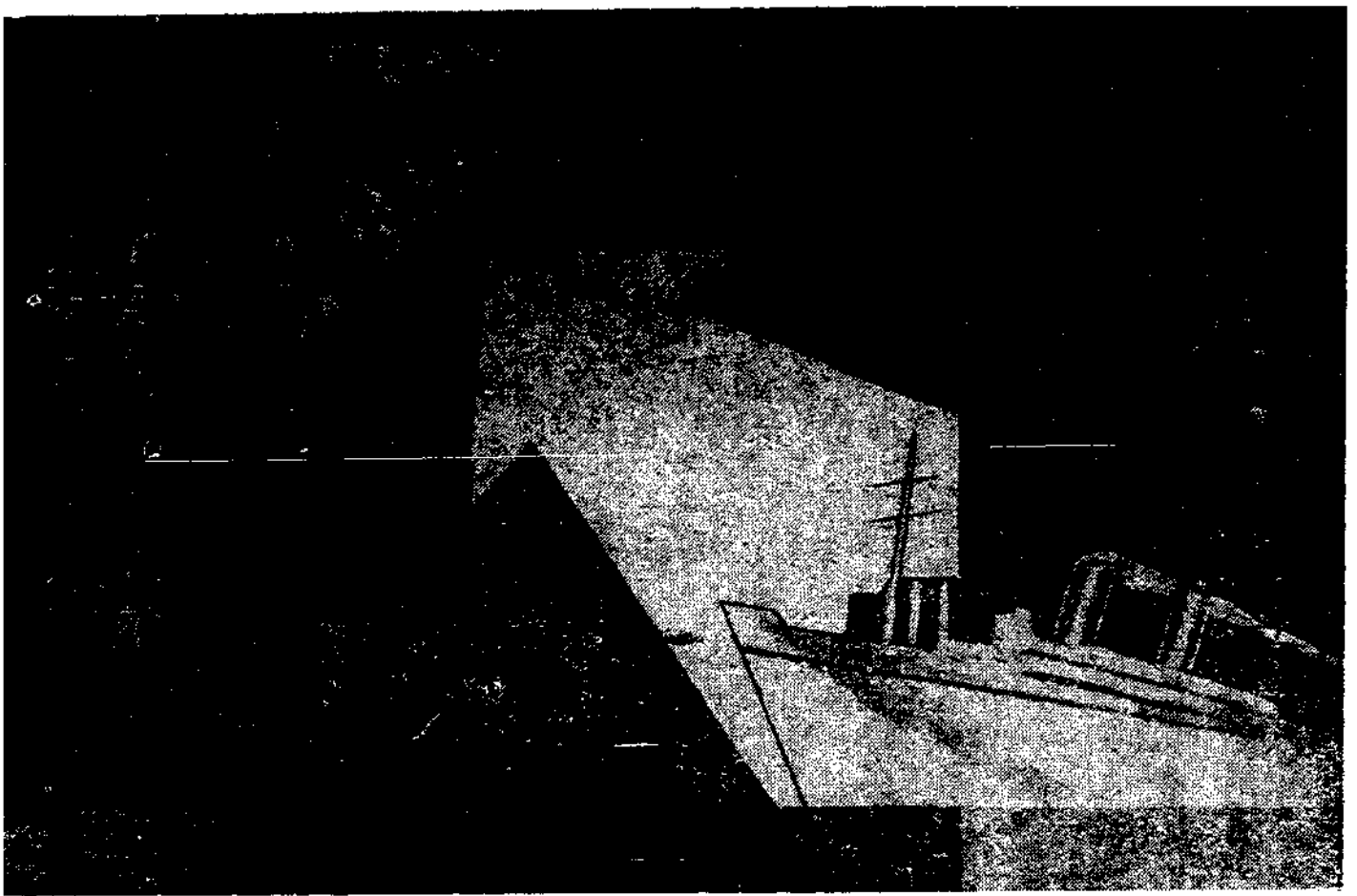
總經售

生活書店 新聞報館

函購

上海呂班路二九八弄六號經濟書局

四五



雙妹老牌生髮油



養血固髮爽潔去垢

中國廣生行有限公司出品

雙妹老牌花露水



提神醒腦
止癢辟穢



特 載

各國棉布棉紗進口稅則

巴 西 (續)

正稅之外加徵附稅百分之十

第十四類 棉花

稅則號列	單 位	稅 率	
		普 通	最 低
		Milreis	Reis
429 (續) 染色, 上色, 及印花			
照英制計算, 自一支至一〇支, 每百公尺重5.			
9 公分	淨重一公斤	8,320	6,760
照英制計算, 自一一支至二〇支, 每百公尺重			
自5.89至2.95公分	淨重一公斤	9,920	8,060
照英制計算, 自二一支至三〇支, 每百公尺重			
自2.94至1.97公分	淨重一公斤	11,840	9,620
照英制計算, 自三一至四〇支, 每百公尺重自			
1.96至1.47公分	淨重一公斤	14,080	11,440
照英制計算, 自四一支以上, 每百公尺重在1.			
47公分以下	淨重一公斤	16,640	13,520
附註 103表中所列成絞棉紗股數係照其單線組合成			
紗股數計算			
如上列單線或成絞棉紗曾經上光應予普通			
及最低稅率外分別加征2,560及2,080巴幣不			
論其用途及種類之成股棉紗	淨重一公斤	12,800	10,400

三股棉紗,未漂白,漂白或白色,染色或上色,

印花或上光 淨重一公斤 19,200 15,600

三股以上棉紗(縫紉用),直徑長至一公釐,

未漂白漂白或白色,染色或上色,

印花或上光,用以刺綉,縫紉,編結,結網,及

其他類似工作 淨重一公斤 25,600 20,800

附註 104一絲棉混合紗線,除照例繳付正稅外,

加征百分之三額外稅,但上項附加稅祇適用

于二股以上之棉紗

棉紗之股數為偶數,其中半為他種原料,

以其原料為各半論,當按照其含原料之最高

稅率課稅,

凡包裹內含有股數不同棉紗,稅率應照

其最高種類估計

430 布疋

粗斜紋布,棉紗為經羊毛為緯之布疋,厚氈呢

漂白,染色或印花,素織,斜紋或雙絲布:一

每方公尺 重至250公分 一公斤 17,920 14,560

每方公尺 重在250公分以上 純淨重一公斤 16,640 13,520

織花

每方公尺 重至250公分 純淨重一公斤 23,040 18,720

每方公尺 重在250公分以上 純淨重一公斤 21,760 17,680

尺六絨,尺九絨,羽綢,回絨及其類似疋頭 純淨重一公斤 32,000 26,000

素或斜紋,條子或方格,粗軟洋紗,祇能作夾

裏用,及透明稀洋紗,用以製地圖等 純淨重一公斤 19,200 15,600


編結物及寬緊織物 純淨重一公斤 38,400 31,200

帆布,雙絲布,及床褥布 純淨重一公斤 11,520 9,360

粗布或氈布,供洋鉄片壓印,紙機上,分濾及

其類似工作之用	純淨重一公斤	19,200	15,600
起絨織物,漂白,染色或印花	純淨重一公斤	19,200	15,600
條子,用以製外套及披肩	純淨重一公斤	25,600	20,800
預備畫圖用	純淨重一公斤	19,200	15,600
拍照用感光布	淨重一公斤	20,480	16,640
襯裏書籍用之稀洋紗,上漆,上臘或上膠,不論有無鋸齒狀裝飾	淨重一公斤	9,600	7,800
上漆,上臘,或上膠稀洋紗,或飽和其他藥物,以作絕緣之用(如電燈包皮布)	淨重一公斤	12,800	10,400
刺綉用帆布	純淨重一公斤	19,200	15,600
薄洋紗,軟洋紗,及其他類似織物全部份或一部份與做金或銀線交織:一			
織花,或斜紋,	純淨重一公斤	38,400	31,200

上海泰康食品公司 南京路中



泰康公司
鮮菓子露

如溢瓊漿!

鮮潔清冽!

清潔衛生!

蒸溜機製!



為最純淨之 Endospermin 胎胎膜製劑有增加
 人體天然抵抗病菌力及預防未老先衰之
 功並治諸虛百損神經痛動脈管變硬糖尿
 症痛風性神經衰弱等症用本藥戒除鴉片
 煙癮尤有特效
 各大醫士所採用安度賜保命者實因其
 效力可靠見功神速而毫無不良之副作用
 詳細說明書函索即寄

上海九江路十九號

藥劑化學師薛魯敦藥行



安度賜保命者
 種最純淨之好藥
 尼用 MORGAN 製
 劑好因以治癆
 嗜好因以治癆
 為數甚多而戒除
 保其無熱毒質
 劑及其他毒質



售出有均房藥大各

國內外貿易統計

兩年來和印重要出口產品之輸出情形

(駐巴達維亞領事館報告)

和印爲一富於原產物之地，其經濟之基礎胥皆築於出口產品之上；其出口貿易之消長，關係全和印經濟機構至鉅！茲將最近兩年來和印大部份重要產品之輸出情形，列表明之如次，以供各有關方面之參考：

一 樹膠

輸往地	一九三四年		一九三五年	
	量(噸)	值(千盾)	量(噸)	值(千盾)
和蘭	二二、一六八	五、五九六	一六、〇二七	五、二九三
英國	四九、一九四	一三、五七一	三三、〇〇三	一一、二三五
德國	一六、二七三	四、〇一二	八、七三四	三、〇三二
法國	九、四五七	二、四五〇	七、五六六	二、三六一
比國及盧森堡	二、九七五	七七四	一、九九七	六五二
意國	七、九七五	一、八二五	五、三三一	一、六〇二
西班牙	一、六二三	四〇〇	一、七二六	五七一
丹麥	七二二	二一一	三〇二	九九
挪威	一一六	三八	二〇一	六五

國內外貿易統計

其他歐洲各地	一、四四二	三七三	六九三	二〇三
歐洲共計	一一一、九三五	二九、二五二	七五、五八〇	二五、一一三
美國	九四、四三三	二二、九五〇	九九、四九九	二五、〇七二
南美洲各地	三五	一二	一〇九	四〇
其他美洲各地	三〇九	八三	五三五	二一一
美洲共計	九四、七七七	二三、〇四五	一〇〇、〇九三	二五、三二三
南非聯邦	六三三	一五七	七三七	二五二
其他非洲各地	八九	二一	四五	一四
非洲共計	七二二	一七八	七八二	二六六
英印	九二	二六	一四四	五二
檳榔	一五、八九三	二、〇三一	五、六八四	八五三
新嘉坡	二二五、一八三	二八、八九五	一一五、七一七	一二、七六八
香港	三一九	九六	四〇	一五
中國	一、一五四	二八三	三八五	一三四
日本(含 灣在內)	一八、一一三	四、二六八	一三、六六一	四、一一六
高麗	—	—	—	—
其他亞洲各地	一四	三	八	三
亞洲共計	二六〇、七六八	三五、六〇二	一三五、六七七	一七、九五四
澳洲及新西蘭	一、〇七五	三二二	一、六四一	五六〇
輸出總計	四六九、二七七	八八、三九九	三一三、七七三	六九、二一六

二 茶葉

輸往地	一九三四年		一九三五年	
	量(噸)	值(千盾)	量(噸)	值(千盾)
和蘭	一七、六二五	一〇、九九二	一六、六四八	八、三二三
英國	二〇、三一六	一二、四三二	一八、五八八	九、三七七
德國	一九四	一二七	九七	四七
法國	八一二	五〇二	九八九	四八七
比國及盧森堡	六〇	三五	二八	一三
意國	一九九	一一九	四三一	二〇〇
西班牙	四	二	三	二
丹麥	一	一	八	四
俄國(歐洲之部)	一四六	八一	三五五	一七二
其他歐洲各地	二一四	一三四	三三九	一五八
歐洲共計	三九、五七一	二四、四二五	三七、四八六	一八、七七三
美國	六、二〇一	三、九四九	七、九二三	三、九七三
南美各地	一、二四一	七八三	二、一四七	一、〇六六
其他美洲各地	一七	一一	三三	一五
美洲共計	七、四五九	四、七四四	一〇、一〇三	五、〇五四
埃及	五、八八七	三、二三五	六、五八七	二、九〇一
南非聯邦	一、二九九	八三六	一、四六四	七五〇
其他非洲各地	三八一	二三一	五八七	二八三
非洲共計	七、五六七	四、三〇二	八、六三八	三、九三四
亞丁(aden)	一四	八	一一	五
米索波達米亞、波斯及阿富汗	二、二八三	一、二八三	二、四四一	一、〇七三
錫蘭	三	二	—	—
英印	一	一	—	—
暹羅	—	—	—	—

輸往地	一九三四年		一九三五年	
	量(噸)	值(千盾)	量(噸)	值(千盾)
檳榔	五八	三〇	三四	一五
新嘉坡	一四九	七四	二九八	一二七
香港	一二	八	—	—
中國	一〇九	五六	三九	一四
俄國(亞洲之部)	七二四	四〇三	九五九	四二四
日本(台灣在內)	八	六	一三	六
其他亞洲各地	七六	四〇	一二九	五七
亞洲共計	三、四六三	一、九二一	三、九七五	一、七四一
澳洲及新西蘭一四、八四〇	—	—	—	—
其他各地	三	一	—	—
輸出總計	七二、九〇四	四四、八九〇	七四、四八二	三六、七二二

輸往地	一九三四年		一九三五年	
	量(噸)	值(千盾)	量(噸)	值(千盾)
和蘭	二四、九九五	九九三	四〇八	一四
英國	五五、八六四	一、九二五	二六、〇五四	七〇〇
德國	四一四	二〇	—	—
法國	二、七四一	一〇九	二五五	九
比國及盧森堡	五二七	二二	—	—
意國	一、四九〇	五六	—	—
丹麥	—	—	—	—
歐洲共計	八六、〇三一	三、一二五	三四、八三九	九四〇
美國	六七三	三二	—	—
美洲共計	六七三	三二	—	—
埃及	二八、九四二	一一、二七三	一八、二二二	六二一
其他非洲各地	五、七五七	二四六	五、三四〇	一八五
非洲共計	三四、六九九	一、五〇九	二三、五六二	八〇六
亞丁(ADEN)	一一、三四五	四七三	一二、一〇一	四一二

輸往地	一九三四年		一九三五年	
	量(噸)	值(千盾)	量(噸)	值(千盾)
米索波達米亞、波斯及阿富汗	四九二	二一	二、六七〇	一〇七
錫蘭	六一、五八八	二、六五六	八九、一一〇	三、〇七三
英印	二九五、三三〇	一、二、六五八	三〇二、一四五	一〇、三七六
暹羅	二七、一九四	一、一五五	三五、三七四	一、二二九
檳榔	二二、九一九	八八九	二四、八八〇	八二八
新嘉坡	五六、三六八	二、四〇一	六〇、〇二五	二、〇七七
香港	二二二、七四三	八、四二〇	一四四、九五五	四、七九九
中國	七三、六二四	三、〇三四	五五、五一二	一、八四五
俄國(亞洲之部)	五、六六一	一五三	—	—
日本(台灣在內)	一三一、五四〇	五、〇四四	一五七、三四三	四、九八八
高麗	一一、一三四	三九一	二六、三三九	八五一
其他亞洲各地	七、二九五	三二三	七、八六一	二七一
亞洲各地	九一七、二三三	三七、七一八	九一八、三一五	三一、二一六
澳洲及新西蘭	六二、六〇八	二、二八四	六四、三二五	二、〇二五
其他各地	—	—	一、一七二	四一
輸出總計	一、〇三、八〇二	四四、七四八	一、〇四二、二四三	三五、〇二九

四 咖啡

輸往地	一九三四年		一九三五年	
	量(噸)	值(千盾)	量(噸)	值(千盾)
和蘭	一一、三八六	三、四七三	一五、一九九	三、六一三
英國	四〇	一五	二九	一一
德國	一、一八四	三三二	七二四	一八三
法國	二五、七〇六	六、四三二	二四、九五七	五、〇一四
比國及盧森堡	一、〇五〇	三三八	八六三	二七七
意國	三、四七三	八八六	三、七八二	八一三
西班牙	二、四九一	六六六	三、三七四	六八二
丹麥	六、六〇八	二、〇三七	七、三九一	一、七六〇
挪威	一、五一四	五一〇	二、一八〇	六四九

國內外貿易統計

輸往地	一九三四年		一九三五年	
	量(噸)	值(千盾)	量(噸)	值(千盾)
其他歐洲各地	六一五	二三四	九八七	二九五
歐洲共計	五五、〇六七	一四、八七三	五九、四八六	一三、二九七
美國	一四、八一	四、〇八五	四、八二三	一、二九六
其他美洲各地	一九	一四	五四	一四
美洲共計	一四、八三〇	四、〇九九	四、八七七	一、三一〇
埃及	二五四	六四	三二六	六三
南非聯邦	一四〇	三九	一五二	三六
其他非洲各地	六七〇	一六八	一七一	三七
非洲共計	一、〇六四	二七一	六四九	一三六
亞丁(ADEN)	三七	九	一八五	三七
米索波達米亞、波斯及阿富汗	三七二	九三	一、一四九	二四三
錫蘭	一、三〇二	三二八	一、七〇九	三五〇
英印	一六	四	二六	五
暹羅	九一	二二	三九二	八三
檳榔	一、六一五	三七五	一、九九八	四〇二
新嘉坡	五、二八〇	一、四九七	六、五九六	一、五五六
香港	一〇〇	二七	一七四	三七
中國	一二七	三二	一二九	二六
日本(台灣在內)	一、二一〇	三〇六	一、六四二	三四五
其他亞洲各地	一、五三一	三九一	二、八六五	五七三
亞洲共計	一一、五八二	三、〇八五	一六、六八五	三、六五七
澳洲及新西蘭	六七四	一七一	一、一四九	二四五
其他各地	二五	六	三六	七
輸出總計	八三、二四二	二二、五〇五	八二、八八二	一八、六五二

五 椰乾

輸往地	一九三四年		一九三五年	
	量(噸)	值(千盾)	量(噸)	值(千盾)
和蘭	九三、四八二	三、六九〇	一四三、三八六	七、六七一

目的地	一九三四年	一九三五年
美國	一〇	四九九
德國	六六、二三五	二、六八五
法國	九、二〇〇	四一七
比國及盧森堡	二、五五九	一〇一
意國	一五、六七四	六四二
西班牙	六、七五九	二五七
丹麥	一一〇、六九二	四、三六一
挪威	七、九五七	三一三
其他歐洲各地	四、五二一	一七一
歐洲共計	三一七、〇八九	一一、六三七
美國	一八、六二一	七九八
其他美洲各地	五、九三八	一九二
美洲共計	二四、五五九	九九〇
埃及	五一	二
南非聯邦	—	—
其他非洲各地	四六	二
非洲共計	九七	四
檳榔	八、六二〇	三三五
新嘉坡	六八、三三二	二、六九六
香港	九〇	四
中國	一、九八五	七九
日本(台灣在內)	二、七五〇	一〇一
其他亞洲各地	一九	—
亞洲共計	八一、七九六	三、二一六
其他各地	—	—
輸出總計	四二三、六〇〇	一六、八四九

六 棕櫚油

目的地	一九三四年	一九三五年
和蘭	二八、一九六	一、八四六
英國	一〇、三三五	八六〇
德國	一五、四〇五	一、〇九〇
比國及盧森堡	二四四	二二
意國	二〇、三三一	一、六三七
西班牙	九七四	九七
其他歐洲各地	一八	二
歐洲共計	七五、五〇三	五、五五四
美國	四三、四三九	二、九八九
其他美洲各地	—	—
美洲共計	四三、四三九	二、九八九
南非聯邦	七九七	五一
其他非洲各地	五七五	三六
非洲共計	一、三七二	八七
錫蘭	—	—
英印	六二八	四四
暹羅	一六一	九
檳榔	九	一五
新嘉坡	三	—
日本(台灣在內)	三八〇	二九
其他亞洲各地	—	—
亞洲共計	一、一八七	八三
澳洲及新西蘭	五五	四
輸出總計	一一一、五五六	八、七一一

七 錫

目的地	一九三四年	一九三五年
和蘭	二八、一九六	一、八四六
英國	一〇、三三五	八六〇
德國	一五、四〇五	一、〇九〇
比國及盧森堡	二四四	二二
意國	二〇、三三一	一、六三七
西班牙	九七四	九七
其他歐洲各地	一八	二
歐洲共計	七五、五〇三	五、五五四
美國	四三、四三九	二、九八九
其他美洲各地	—	—
美洲共計	四三、四三九	二、九八九
南非聯邦	七九七	五一
其他非洲各地	五七五	三六
非洲共計	一、三七二	八七
錫蘭	—	—
英印	六二八	四四
暹羅	一六一	九
檳榔	九	一五
新嘉坡	三	—
日本(台灣在內)	三八〇	二九
其他亞洲各地	—	—
亞洲共計	一、一八七	八三
澳洲及新西蘭	五五	四
輸出總計	一一一、五五六	八、七一一

輸往地	一九三四年		一九三五年	
	量(噸)	值(千盾)	量(噸)	值(千盾)
和蘭	一七,七二七	三三,七〇二	二一,七三六	二六,一六一
英國	一九一	三一八	一一,二六	一,七九七
德國	一八	三〇	一八一	二八九
法國	八七六	一,四五三	一,五八五	二,五二八
比國及盧森堡	一,三三三	二,二四六	一八	二八
意國	二八四	四七一	五六五	八三七
其他歐洲各地	六二	一〇三	一八	二八
歐洲共計	二〇,五一	二八,三三三	二五,二二九	三一,六六八
美國	二,〇五七	三,四一四	二,五三九	四,〇五〇
南美各地	一一	一八	一〇	一六
美洲共計	二,〇六八	三,四三二	二,五四九	四,〇六六
南非聯邦	一六三	二七一	一二九	二〇六
其他非洲各地	五一	二五	四四	七〇
非洲共計	一七八	二九六	一七三	二七六
新嘉坡	四六八	五六一	五三	五七
日本(台灣在內)	五八	九六	一六	二五
其他亞洲各地			二〇	一六
亞洲共計	五二六	六五七	七九	九八
輸出總計	二三,二八三	三二,七〇九	二八,〇三〇	三六,一〇八

綜觀上列七項產品出口之數字,除椰乾,棕櫚油及錫皆有增加外,餘如樹膠,糖,咖啡以及茶四項均形退減,尤以樹膠及糖之低落為甚。茲再將兩年間,各該產品輸往各洲總值之增減,比較於左,以示和印產品在世界市場中起落之情形,而明該項起落與夫和印對外貿易之影響。(增減以加減符號表之,單位為和幣一千盾)

國內外貿易統計

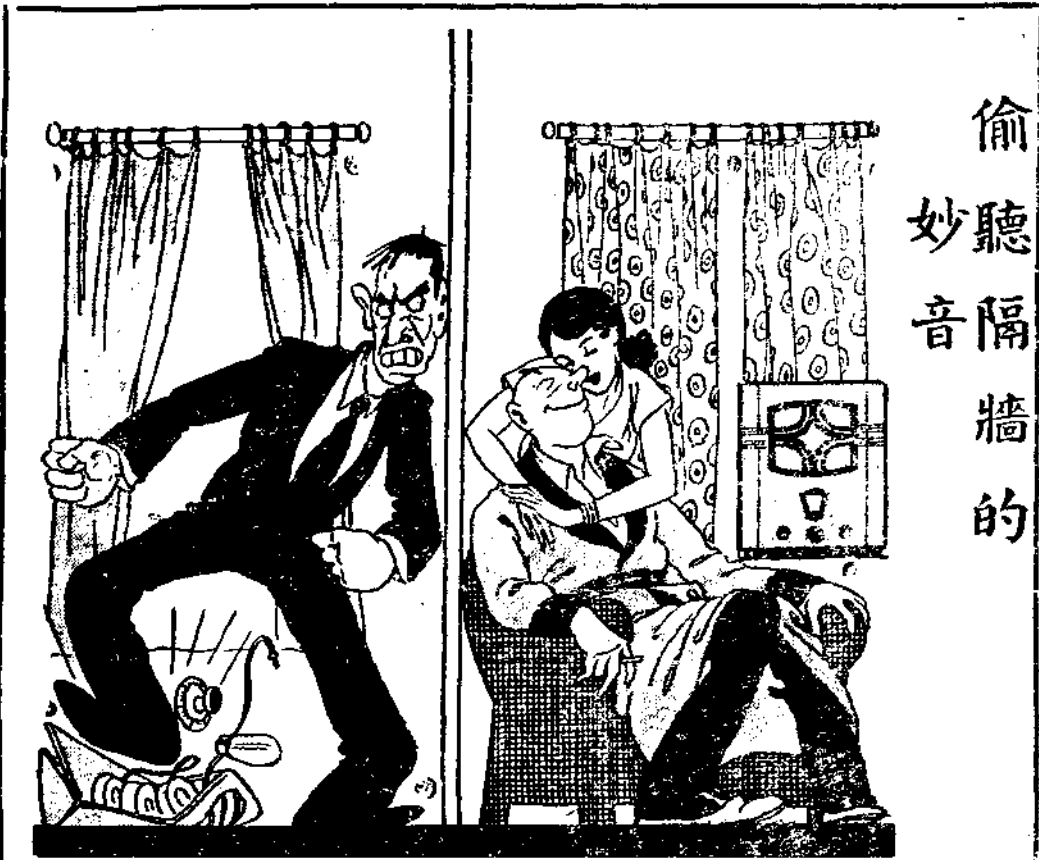
貨別	歐洲	美洲	亞洲
樹膠	四,一三九	二,二七八	一七,六四八
茶	五,六五二	三,一〇〇	一八〇
糖	二,一八五	三一	六,五〇二
咖啡	一,五七六	二,七八九	五七二
椰乾	五,七八二	一六九	三,三三三
棕櫚油	一,三二三	六,二一三	四八
錫	三,三四五	六三四	五五九
總計	五,七四二	六,五四五	一一,〇三二

各該產品輸出之減退,與和印對外之整個貿易均有關係,一九三五年間和印對歐亞兩洲貿易總值較之一九三四年退減之多,當可於上表所列數字明之也。

中國實業誌「江蘇省」 七元
 中國實業誌「浙江省」 七元
 中國實業誌「山東省」 七元
 中國實業誌「湖南省」 七元

郵費 國內每部五角
 國外每部三元
 本局出版

偷聽隔牆的
妙音



自己的收音機舊了聽見鄰居的新式收音機如同隔牆聽自己情人和情敵講情話沒有兩樣舊收音機已不能得到你情人的歡心尤其是當你的情敵有一個飛利浦五二二號最新式六燈的八極超外差收音機此機收音極遠而品質優良且為市上最堅固耐用的收音機所以飛利浦五二二號收音機是增進家庭幸福的唯一妙品各埠大無線電商店都有發售或請向上海四川路一三三號飛利浦洋行無線電部直接函詢

國外關稅規則

和印限制包物用紙輸入

(駐巴達維亞領事館報告)

一、根據和印海關稅則之規定，包物用紙共分二類：一為包物用之舊報紙或雜誌以及其他印刷品等，其海關統計號碼為第六一九號；一為未列名之包物用紙，其統計號碼為第六二〇號。前者之輸入並不限制，後者則為本文所指之包物用紙也。

該項未列名之包物用紙，其種類共分若干，在海關稅則中並無一一列舉，惟查和印輸入各項之包物用紙，其屬於該統計號數第六二〇號者，則有下列各種：

- 一、花綢紙或綢紙 *Flowersilk or silk-paper* (該項用紙係指不屬於海關統計號碼第六二五號及第二・六二五號之捲煙用紙亦不屬於第四・六一八號所指之綢紙者)
- 二、裝箱或裝袋用紙 *Casing paper*
- 三、金色紙 *Goudronné paper*

- 四、起有稜綫之紙版 *cardboard ribbed*
- 五、似皮紙 *le deret paper*
- 六、膠紙 *selatine paper*
- 七、黑油紙 *tarred paper*
- 八、粗厚堅實之紙 *Hercules paper*
- 九、包裹書籍封面用紙 *kafi paper*
- 十、紙版紙 *cartouche paper*
- 十一、油紙 *oil paper*
- 十二、裝訂書皮用紙 *covering paper*
- 十三、石蠟紙 *paraffine paper*
- 十四、包物用之羊皮紙 *parchment packing paper*
- 十五、仿羊皮紙 *imitation parchment paper*
- 十六、似羊皮紙 *pergamain paper*
- 十七、粉紙 *powder paper*
- 十八、包茶葉用紙 *tea packing paper*

國外關稅規則

十九、似毡紙 felt paper

二十、蠟紙 wax paper

二十一、商店用以包物之紗紙 tissue packing paper

二十二、各種草紙 straw packing paper

二、和印所用該項包物用紙，原以和蘭及德國輸入者為最多，英國、瑞典、比利時、意大利及我國香港等處之輸入均次之。及後情勢轉變，和蘭之輸入失其原有之地位，而瑞典出品竟於一九三五年中躋居該項輸入之首位，德意及我國之輸入則均形低減。茲將最近六年來和印輸入該項包物用紙之數字列表於後，並附列各主要國輸入之數字，以明和印包物用紙市場之狀況，以及各該國輸入消長之情形。

第一表 和印輸入總額

年 份	數 量(公斤)	貨 值(和盾)
一九三〇	四、九四五、三一五	一、七三〇、七二四
一九三一	四、三四一、七七三	一、三一八、九八五
一九三二	六、二二〇、六三九	一、四三〇、五七五
一九三三	六、九一〇、九三一	一、二七七、〇四七
一九三四	六、五六四、〇二五	一、〇九〇、一四四
一九三五	八、〇五五、九四四	一、二一五、六一八

第二表 和蘭輸入之統計

一九三〇	一、五八九、六〇四	五九一、三七五
------	-----------	---------

第三表 德國輸入之統計

一九三〇	一、四二九、三六〇	五〇九、五〇四
一九三一	一、一五五、一四五	三五六、四一九
一九三二	一、一〇二、二五四	二八一、四四二
一九三三	一、五〇二、七八三	三二四、〇六六
一九三四	一、八三九、一〇五	三〇八、九三八
一九三五	一、〇三九、八九五	一六九、一三八

第四表 意國輸入之統計

一九三〇	一六四、九五五	六九、五七六
一九三一	三三七、二五九	一〇八、五〇四
一九三二	三五〇、三六九	九〇、二九九
一九三三	九七五、六〇一	二一三、六一一
一九三四	六〇一、六三三	一〇一、五一七
一九三五	二七六、二八六	四二、九三二

第五表 我國輸入之統計

一九三〇	一六六、四一三	三四、九五〇
一九三一	九五、一〇〇	二〇、三〇〇
一九三二	二七、二二二	五、三五七
一九三三	三二、六三六	七、〇〇〇
一九三四	二九、五〇二	六、五七四
一九三五	—	—

第六表 日本輸入之統計

一九三〇	二六、六六五	九、六一九
一九三一	二一、三六三	七、七二五
一九三二	三一九、八七九	四二、八九〇
一九三三	六六六、三六〇	七五、〇六二
一九三四	二一六、二八二	三二、二一九
一九三五	一三七、九二六	二二、五八五

第七表 瑞典輸入之統計

一九三〇	三三六、八五八	八八、六三七
一九三一	四三八、一七二	九八、四〇六
一九三二	一、〇九三、三八一	二一六、〇八九
一九三三	一、一八四、四三四	一六九、一四七
一九三四	一、一一五、二二八	一四四、五三四
一九三五	二、〇四二、六八六	二五三、一六二

三、和印政府限制該項包物用紙之輸入，始自一九三五年九月。

曾於該月十八日頒行一九三五年包物用紙輸入條例（一九三五年和印政府公報第四六〇號），限期為十個月，至一九三六年七月十七日為止。在此十個月期間，各該包物用紙輸入和印之數量，不得超過五、七五七、〇〇〇公斤，並為保護和蘭輸入之利益起見，規定和蘭出品之輸入應佔該項總額百分之三十，合一、七二七、〇〇〇公斤。凡擬輸入各該包物用紙者，均須先行呈請經濟部核發輸入分配量證及輸入執照，發給該項執照時，並征收手續費和幣七仙半。現該項第一次之限制條例，業已滿期失效，和印政府爰又於本

國外關稅規則

年七月二十二日頒布一九三六年包物用紙輸入條例（一九三六年和印政府公報第四一九號），又於同日頒布施行細則（公報第四二〇號），均定自同月二十三日起實行。限期則增為十二個月，至一九三七年七月二十二日為止。在限制期間，該項包物用紙進口之數量不得超過六、八〇〇、〇〇〇公斤，和蘭出品之輸入應仍佔總額百分之三十，合一、〇四〇、〇〇〇公斤。至請領執照之手續以及應行繳納之費用，則仍與以前規定者相同。

四、查和印政府限制包物用紙之目的，一以保護和蘭本國輸入之利益；一以曾與意大利訂立商約，意國為和印土產最大主顧之一，為履行所訂商約之義務，勢不得不維護意國出品輸入和印所佔之地位也。

在第二次限制條例頒行前，和印政府曾將該項限制案提交國民議會討論。據少數議員之意見，認為該項限制如並不足以達到與和蘭本國經濟合作之目的，似無續行限制之必要。惟多數議員表示該項限制方案應不予反對。一以曾與意國訂約關係，一以該項貨品並非當地土人生活上之必需品，而第一次限制之結果，並未使其價格提高。最後討論結果，仍一致通過實行云。

法政府實行減低關稅

據哈瓦斯社三日巴黎電：法政府前因對外匯兌失其平衡，對於若干國之進口貨物，徵收附加稅，以資補救。茲因法郎貶值政策，業已生效，乃於本日晨間，發表命令，規定此項附加稅，應自十月十日起，或則減輕，或則取消。其中中日兩國進口貨附加稅，自百分之十五減至百分之十；澳洲、埃及、印度、紐絲蘭、巴拉圭、阿根廷、南非洲聯邦諸國貨物附加稅，概行取消。此外，政府並發表命令數道，實行減低關稅，以期逐漸達到自由貿易政策：(一)不在進口限額制內各項貨物，原料品減稅百分之二十，半製品減稅百分之十七，精製品減稅百分之十五；(二)在進口限額制內，各項貨物，減稅百分之二十；(三)設立特別稅則委員會，以研究(甲)重行減低關稅辦法；(乙)并俟物價過份抬高時，廢止進口限額制。

南菲聯邦修改關稅

南菲聯邦於本年七月初修改關稅，曾誌本報，茲據近訊，其修改之重要項目約如下表：

關稅減數及物品名稱	現行稅率			原有稅率		
	最低稅率	中級稅率	最高稅率	最低稅率	中級稅率	最高稅率
3 (1) 豌豆、大豆及扁豆	二便士	二便士	二便士	從價 20%	從價 20%	從價 20%
(c) 精藏作菜蔬者 每磅	二便士	五便士	五便士	從價 20%	從價 20%	從價 20%

50 酒及酒精

(i) 三炭基酒精
Propyl alcohols

(1) 包括重百分之五十以下之純酒精者 每帝國加侖	一磅十先令	一磅十先令	一磅十先令
(2) 包括重百分之五十以上之純酒精者 每帝國加侖	一磅十先令	一磅十先令	一磅十先令
超過重百分之五十以上，再為五之公倍數時，則每進一位每帝國加侖	二先令九便士	二先令九便士	二先令九便士

202 油類：植物油，動物油，魚油等

(1) 玉蜀黍，椰子，胡麻，朝陽子，芥子，油菜子，芥子，豆及糖製蓖麻，及椰子油從價

每磅	一便士	一便士	一便士	一便士	一便士	一便士	一便士	一便士	一便士
或每磅	一便士	一便士	一便士	一便士	一便士	一便士	一便士	一便士	一便士
照抽稅多者抽再加一已停止之稅	20%	20%	20%	20%	20%	20%	20%	20%	20%

澳大利亞規定衛生用及洗濯用陶器之詳細標記法

器之詳細標記法

澳大利亞規定衛生用及洗濯用陶器之標記法，曾誌本報前期及第一卷第二十三期，茲據近訊，澳大利亞已曾將陶器標記之地位，

再為規定如次：

(一) 洗濯盆——標記於盆底相當顯明之地位。

(二) 衛生鍋盤——標記於前面或任何一邊。

(三) 積水器——標記於前面或任何一處但在積水器安置於

某處後，其標記即可明白認識者。

(四) 尿槽尿器——標記於前面。

意大利修改關稅

意大利政府曾於一九三六年七月十六日發佈勅令將汽車等之關稅修改，又因與瑞士成立商務條約，乃將棉花等之關稅修改，同時綉貨及皮革之關稅，亦經修改。其詳細情形可於本局圖書室中刊物上見之。

比利時增加「沸騰之葡萄酒」[Spartling

Wine 之進口稅

據一九三六年八月十三日之比利時官報，比政府曾發佈命令一道自八月十七日起實行其內容為增加「沸騰之葡萄酒」之進口稅即如下表：

國外關稅規則

每 hectolitre 之納稅率
原稅率 新稅率
法

cx 285 其他種酒，用 Gay Lussac 試酒表
在十五度攝氏溫度下試，未過二十
一度者：—

cx (a) 瓶裝 (1) 沸騰之葡萄酒 500 1,000

此新稅率包括百分之十五之消費稅云。

南羅德西亞 Southern Rhodesia 對日

本文具品徵收匯兌傾銷稅

南羅德西亞曾於一九三六年七月二十四日發布第五五九號公告，規定對由日本輸入之文具、書式連黏紙、活用紙等之匯兌傾銷稅，其稅率等於照南羅德西亞貨幣計算之 F、O、B 與照日本貨幣計算之 F、O、B 之差數，而每一日元則作二十四便士計算云。

捷克限制煤炭 Tany Black (Soot) 輸

入

照一九三六年七月三十日捷克商業部長之公告，自八月一日起捷克限制煤炭(關稅號數為 ex 605)之輸入，凡未領得允許證者，即不准輸入。允許證之發給，不收費云。

愛爾蘭自由邦停止對牛肉及犢肉

之輸出津貼

愛爾蘭曾自上年十月起對於輸往美國之牛肉及犢肉，給與每一一二磅以五先令之津貼，今據近訊，自一九三六年八月十五日起此種津貼即行停止云。

法屬摩洛哥征收大麥及玉蜀黍之

出口稅

法屬摩洛哥政府曾於一九三六年七月八日發佈命令，自七月九日起實行，凡由法屬摩洛哥輸出之大麥及玉蜀黍皆課以百分之十之從價稅云。

閱後滿意，

請即訂閱。



商標

英商卜內門洋碱有限公司

本公司經營之貨品種類繁多最重
要者如下

碱類（純碱，燒碱，漂碱，苛

嘮碱，刨花碱）

肥料（硫酸銨，完美肥料，銨燐

乙等）

顏料（靛青，快靛，各種安尼林

顏料及中間物等）

以及其他各種化學工業原料

總公司 上海四川路一三三號

分公司 香港、廣州、廈門、汕

頭、福州、天津、大連

、哈爾濱、青島、烟台

、濟南、漢口、重慶、

經理處 遍設中國各大市鎮

國內稅捐規則

冀東私煤處理辦法

財部頃決定處理冀東私煤辦法兩項：(一)冀東私煤運津，如煤商依法報驗，得按開灤零擔煤先例，每噸補收稅款三角四分。(二)如匿不報驗，一經查出，即予扣留，按一倍至五倍處罰。

蘆鹽出口須繳足稅款

蘆鹽出口期迫，中日雙方連日洽商未竣手續，二日財部電蘆運署，注意(一)起運前每噸鹽稅一元，必須繳足。(二)蘆鹽商店須覓銀行保。(三)經辦華商具干結，不得再沿海倒船私銷包商。蘆鹽公司已覓河北省銀行担保。首批六千四百噸定七日出口，據日領事永井談稱，已奉到大藏省蘆鹽輸入電令，指定旭硝子會社、德山曹達公司、東洋曹達公司為輸入商，三菱公司為承辦商。除函請長蘆運署及出口專署知照外，刻正由三菱辦理起運鹽斤事項。首批運輪福丸六日到塘沽，翌日出口，載鹽六千四百噸，運往德山。第二次為松浦丸，裝鹽五千噸，於十二日抵達，即駛往若松，向東洋卸貨，預計本年內可運出四

國內稅捐規則

萬五千噸云。

天津人造絲正頭運銷辦法

上海市商會前據綢緞業公會函，陳述津市存貨人造絲正頭，不令補稅，遽給銷照之不當，以及冀察設立稽查總處之妨碍稅收，轉呈財政部去後，奉財政部批復云，呈悉，查各工廠用人造絲或撥用人造絲織成土貨正頭之稽查及清理辦法，前經本部規定通行照辦，並經呈奉行政院令准備案各在案，所有各工廠遵章清理，報請海關登記之積存人造絲，如不能提出完稅證據，自應照章補稅。至積存正頭，則由海關發給運銷執照，全國各地工廠，均係一律辦理。本部前據總稅務司電陳，天津市織染業同業公會各會員工廠清理之積存人造絲及正頭並機上所存蘇絲經數量，業經津海關查核相符等情，經已飭關將積存人造絲及機上所存蘇絲經補稅，並將積存正頭發給運銷執照。此係按照原訂辦法辦理，而清理以後，各該工廠所用人造絲及所織正頭，既均須由關照章切實稽核，自可杜絕購用走私人造絲，以作正頭原料之弊，且對於正當商人之營業，亦可資以維護。該公會所

請核與定章不符，應毋庸議，除關於所稱冀察設處驗貨征收消費稅一節，另案辦理外，合行批仰轉飭知照，此批。

財部訂定運銷執照式樣

財部以前次規定內地未設海關地方，在運銷章程施行前，購存貨物，應向當地商會先行登記，如須運銷他處，由商會查明與其所登記之貨物相符，發給存貨運銷執照，以資運銷。茲特訂定該項存貨運銷執照式樣，令飭各關係機關，轉飭各地商會，通行依照印製備用，以歸一致。

本局出版	
勞資協調	五 角
中東鐵路問題	六 角
商會法詮釋	四 角
工商同業公會法詮釋	四 角
國際間現金流動狀況	五 角
中國工業化之程度及其影響	六 角
度量衡法規彙編	六 角
金貴銀賤問題叢刊	一 元
中華物產地圖	三 元
大阪神戶華僑貿易調查	四 角
日本在東三省經濟勢力概要	一 角
武漢之工商業	四 角

實業部統計處出版物一覽

名 稱	定 價
一、實業統計資料	每冊一角
二、物價月報	每冊一角
三、中國統制經濟問題	羅敦偉作 每冊一角五分
四、中國稻麥生產統計初步研究	曹立瀛作 每冊一角五分
五、統計的專門化與大衆化	羅敦偉作 每冊一角五分
六、中國對外貿易指數之編製	曹立瀛作 每冊一角五分
七、歷年各國輸出貨值統計表	每冊五角
八、歷年各國輸入貨值統計表	每冊五角
九、歷年各國輸出絲類統計表	每冊五角
十、歷年各國輸出荳類統計表	每冊三角
十一、中國物價指數彙編	每冊一元
十二、鑛業統計表	每冊三角
十三、實業統計雙月刊	每冊三角
十四、實業部月刊	每期二角，全年二元

海外商情摘要

海外商品市價之變動，不僅為國內市場變動之一因，更為經營對外貿易者不可或缺之參考資料，茲特選擇重要貿易商品數項，根據路透社報告，列表於左，以資參考。

本週海外商情(民國二十五年十月五日至十日)

小麥期貨收盤

日期	英國 利物浦	阿根廷 魯勒諾斯	加拿大 溫尼泊	美國 芝加哥
十月五日 十月期	8/1-1/2	11.08	110 1/2	—
六日 十月期	8/1-3/4	11.25	109 3/4	—
七日 十月期	8/2-1/2	11.10	110 1/2	—
八日 十月期	8/1-1/2	11.35	108 1/2	—
九日 十月期	8/3	11.43	109 1/2	—
十日 十月期	8/5-1/2	11.87	112 3/4	—

(註)利物浦市場之市價以一〇〇鎊計；魯勒諾斯市場以一〇〇基羅計；溫尼泊及芝加哥市場以一布拾兒(Bushel)計。貨幣單位在英為先令如s/7 1/2 即五先令七便士及四分之一。在美為分如¢ 25 即八角四分又八分之一；加拿大亦以分計，而阿根廷以比索(Pesos)計。

紐約桐油市價

日期	第一家價格	第二家價格	第三家價格
十月五日	12-1/4	12-1/4	12-1/4
六日	12-1/4	12-1/4	12-1/4

海外商情摘要

日期	七	八	九	十
十月五日 十一月期	13	13-1/4	13	12-1/4
六日 十一月期	13	13-1/4	13	12-1/4
七日 十一月期	13	13-1/4	13	12-1/4
八日 十一月期	13	13-1/4	13	12-1/4
九日 十一月期	13	13-1/4	13	12-1/4
十日 十一月期	13	13-1/4	13	12-1/4

(註)每鎊以分計

倫敦中國農產品價格

日期	胡麻油	胡麻	芝麻	帶殼花生	五倍子	不帶殼花生
十月五日 十一月期	24/6	—	14/9	19 1/2	—	—
六日 十一月期	24/3	—	—	19/4 1/2	—	—
七日 十一月期	24/1 1/2	—	15/1 1/2	—	—	—
八日 十一月期	23/10 1/2	—	—	—	—	—
九日 十一月期	23/10 1/2	—	—	19/1 1/2	—	—
十日 十一月期	24	—	—	—	—	—

(註)價格以每一二二磅(Cwt)計算

華絲海外市價

日期	英國倫敦	法國里昂	美國紐約
十月五日	6/10 1/4	72	1.61

六日	6/10%	90 1/2	1.62
七日	7	90 1/2	1.62
八日	7	90 1/2	1.62
九日	7	90 1/2	1.62
十日	7	90 1/2	1.67

註：倫敦紐約價格以磅計，里昂以法郎計。
倫敦華絲係廣超等一級13/22條份，里昂華絲係超等一級及二級，紐約華絲係上海廠絲20/22條份。

東方修焊有限公司
Sole Office: 11, Rue de Valenciennes, PARIS

SOLE AGENTS: THE FAR EAST OXYGEN & ACETYLENE CO. LTD.

Telephone Office & Factory: 8000
Telegraphic Address: OXYGENE

For all orders apply to:
The Far East Oxygen & Acetylene Co. Ltd.

實業部月刊

徵求基本定戶

全年十二冊半價僅一元

半價購買實業誌等刊物

實業部月刊，係合實業統計，中國實業，物價月報（除合刊外，仍單獨印行）合作行政四種刊物為一種，每期有實業畫報，重要論文，實業消息，統計資料，物價統計，實業行政，實業調查，為最合實際研究之刊物，每期三十萬字左右。內容充實，每月一冊，定價二角，全年十二冊，定價二元。刻下徵求基本定戶，半價全年一元，並憑定單得半價購中國實業誌，商標彙刊，中國實業等刊物，（均以售完為止）幸勿失此良機。

定報處 南京實業部總務司第四科
編輯處 南京實業部統計處

國外商行調查

經營國外貿易者，每因不易探悉國外商號而不得不受制於中間經紀，實為發展國外貿易之一大障礙。年來國內商號函請本局代為調查者，實繁有徒，均經本局先後辦理函復。茲鑒於此項需要日見其廣，為謀利益普及起見，除分別函復以外，特於此開一專欄，刊載此類紀錄，俾整個出口業均有所取徑，而為推進直接貿易之一助。

— 編者附誌

植物油商行 (OIL IMPORTERS, MANUFACTURERS & MERCHANTS.)

美國 (U.S.A.)

▲棉子油 (Cotton Seed.)

Americus Oil Co.

Americus, Ga.

Buckeye Cotton Oil Co.

Gwynne Building, Cincinnati, O.

Clarkson & Ford Co.

55 Water Street, N. Y. City.

Continental Oil & Cotton Co.

Abilene, Texas.

Dallas Oil & Refining Co.

Dallas, Texas.

De Soto Oil Co.

Memphis, Tenn.

Dothan Oil Mill Co.

Dothan, Ala.

Eagle Cotton Oil Co.

Meridian, Miss.

Easley Oil Mill Inc.

Easley, S. C.

Elberton Oil Mills

Atlanta, Ga.

國外商行調查 植物油商行

Eufaula Cotton Oil Co.

Eufaula, Ala.

Farmers' Cotton Oil Co.

Wilson, N. C.

Farmers' & Ginners' Cotton Oil Co.

Birmingham, Ala.

Farmers' Oil Mill Co.

Newberry, S. C.

Fort Smith Cotton Oil Co.

Fort Smith, Ark.

Greenville Cotton Oil Mills Inc.

Greenville, S. C.

Glenco Oil Co.

Greenwood, S. C.

Gulf & Valley Cotton Oil Co. Inc.

Gretna, New Orleans, La.

Guthrie Cotton Co.

Guthrie, Okla.

Hamilton Cotton Oil Co.

Shreveport, La.

Harris J. C. Co.

Standard Building, Atlanta, Ga.

Hartsville Oil Mill

Hartsville, S. C.

Hodgson Oil Refining Co.

Athens, Ga.

Home Oil Mill Inc.

Decatur, Ala.

Honeapath Oil Mill Co.

Honea Path, S. C.

Houston Cotton Oil Mill

402 W. White Oak dr., Houston, Texas.

International Vegetable Oil Co. Inc.

Cotton Exchange Building, Memphis, Tenn.

Interstate Cotton Oil Refining Co.

Sherman, Texas.

Kings Mountain Cotton Oil Co.

Kings Mountain, N. C.

Lamar Cotton Oil Co.

Paris, Texas.

Lancaster Cotton Oil Co.

Lancaster, S. C.

Macomber H. S. & Co.

140 Brookline Avenue, Boston, Mass.

Marion Cotton Oil Co.

Marion, S. C.

Merchants' Cotton Oil Co. Inc.

Shreveport, La.

Merchants' & Planters' Oil Co.

Houston, Texas.

Muskogee Cotton Oil, Mill	Bakersfield, Cal.
• Muskogee Okla.	Schilling Fredk.
Mutual Cotton Seed Oil Mill	273 Water Street, N. Y. City.
Fort Worth, Texas.	Seaboard Refining Co. Ltd.
National Refining Co.	Baronne Building, New Orleans, La.
Memphis, Texx.	South Texas Cotton Oil Co.
Pennsylvania & Delaware Oil Co.	Houston, Texas.
450 5th. Avenue. N. Y. City.	Southern Cotton Oil Co.
Perkins Oil Co.	21 West, N. Y. City. & Canal Bank Building,
Memphis, Tenn.	New Orleans La.
Planters' Cotton Oil Co.	Southland Cotton Oil Co.
Augusta, Ga.	Paris, Texas.
Planters' Cotton Oil Co.	Southwestern Cotton Oil Co.
Ennis, Texas.	Oklahoma City, Okla.
Planters' Cotton Oil Co.	Steinhardt & Co.
4401 S. Fitzhugh Street, Dallas, Texas.	730 Gravier Street, New Orleans, La
Planters' Cotton Oil & Fertilizer Co.	Taylor E. G.
Rocky Mount, N. C.	Moultrie, Ga.
Planters' Manufacturing Co.	Temple Cotton Oil Co.
Clarksdale, Miss.	Texarkana, Ark.
Prairie Cotton Oil Co.	Texarkana Cotton Oil Co.
Chickasha, Okla.	Texarkana, Ark.
Rose City Cotton Oil Co.	Traders' Oil Mill Co.
Little Rock, Ark.	Fort Worth, Texas.
San Joaquin Cotton Oil Co.	Trinity Cotton Oil Co.

Dallas, Texas.

Victor Cotton Oil Co.

Gaffney, S. C.

Wichita Falls Cotton Oil Co.

Wichita Falls, Texas.

Wilmot Oil Mills,

Wilmot, Ark.

國貨創製

芝芳膠姆糖

又名綠鵝橡皮糖

清味



常含一片
齒頰留香

各糖菓食物號均有出售

貿易介紹

本局為提倡直接貿易起見，竭力扶助生產商人直接與外國商家談判，以期逐漸增進我國商人對外直接貿易之經驗，而減少向來由被動貿易所生之弊害，凡屬國產貨品，無不樂為之助。是以中外進出口商家紛函本局請求介紹。茲摘記最近國外來函所需物品如下，凡有意交易者，可向本局指導處接洽，以便介紹。惟本局為貫徹培養商人直接對外貿易之基礎起見，僅負介紹及指導之責，對於交易條件、付款、交貨、運輸、納稅等等，均由進出口商雙方直接接洽。

婦女手提袋(非皮製)及原料

加拿大 Gordon P. Wood, 1470 Peel Street, Montreal

Canada 擬辦除皮製之各種婦女手提袋及製手提袋原料，開示廠

商以便接洽。

美國 The Essington Company, Fort Wayne, Indiana,

U.S.A. 擬採辦鑲花(製婦女理髮時所用鑲花水者) 請廠商開

價寄樣。

鑲花

貿易介紹

經濟建設之基礎 實業調查之偉構

精裝道林紙印共四冊
每冊實價洋七元
郵費每部國內五角外國三元

調	全
查	國
四	實
種	業

南	東	江	蘇
湖	山	浙	江

◀ 四省實業已出版 ▶

主要特色

- (一) 上列四書，所有材料，均係本局派員實地調查所得，不但新穎，而且正確。
- (二) 每書完成，均經過精密之審閱，每章均由專家校閱，非其他調查報告所可比擬。
- (三) 編制方法，全書統一，分沿革現狀生產原料銷場交易等項，凡一般經濟，主要商埠，重要物產，金融制度，莫不盡列靡遺。
- (四) 本書內容事實與統計並重，閱者對於各種實業，可得一整個觀念。

中國實業誌

實業部國際貿易局出版

上海江西路四〇六號

國外貿易消息

國聯會討論發展國際貿易

易

▲英法提議廢除貿易限額與匯兌管

理

(哈瓦斯社五日內瓦電)國聯大會第

二委員會，即經濟財政委員會，本日午後開會，

英國代表即該國財務次官摩里遜，當即提出

決議草案，主張世界各國對於若干種原料品，

均應享有平等取給之機會，關於此層，國聯會

當與非會員國會商之後，另行組織委員會討

論之，而以國聯會經濟財政兩常設委員會委

員為當然委員云。摩里遜并宣稱，英法美三國

所成立之貨幣協定，乃係國際貿易發展之先

聲，英國政府現當採取兩種辦法，用以促進世

界經濟之復興，其一，他國貨幣價值，雖已貶低，

國外貿易消息

國聯會討論發展國際貿易

意國里拉貶值

但英國進口稅，並不因而提高，其二，一切方法，

凡足以防止國際貿易發生障礙者，英國均擬

採用之。法美與瑞士三國，已在經濟上推行自

由主義，逆料他國必能倣而行之。次由法國商

務部長巴斯的特起立發言，略述本國貨幣貶

值經過情形，并謂國聯會向所主張之自由經

濟主義，法國現已付諸實施，即如進口限額，現

已減輕四分之一，他國貨物進口稅，亦已減低

百分之十五，以至百分之二十。一切辦法，凡足

以防止國內物價漲高者，均已採用，此在法國

開其端，他國已有起而倣行者，瑞士即其一也。

以上種種，乃欲將國際貿易與資本流通之障

礙，暨實施匯兌管理制各國所樹立之壁壘，暨

一切阻力，一掃而空之。雖然，法國此種舉動，當

附以一項條件，即經濟自由主義，不當為走私

者開方便之門是也。法國政府，特向經濟財政

委員會，提出決議草案，用以防止走私云。

▲日內瓦 國聯第二經濟委員會七日，

開會時法英代表國將提出草案決議案，敦請減

除國際貿易與交通之障礙，以為鞏固和平之

一種貢獻。案中勸各會員國實地並儘速廢除

目下之貿易限額制與匯兌統制。斯埃狄那維

亞之諸國與荷蘭瑞士比利時均將予以贊助，

故料此項請願可由委員會通過。澳代表卜魯

斯昨於辯論之際發言，對英美法三國最近訂

成之貨幣協定，表示完全贊同，又謂今如作偉

大之努力，從速恢復各國之繁榮，則可避免戰

爭之危險。比代表宣稱，比政府擬贊助各政府

取共同行動擴張世界貿易之任何企圖。(七

日路透電)

意國里拉貶值

(哈瓦斯社五日羅馬電)國聯會議頃于

今晨開會，討論貨幣問題，當決定意幣里拉，應

即實行貶值，計對英鎊匯率減至每鎊合九十

里拉最近匯率爲六四·三六里拉對美元匯率減至每元合十九里拉，最近匯率爲一二·七。里拉並發表公報稱：「首相對於里拉貶值一舉，在國外所可發生之影響，曾經鄭重考慮，以爲吸引外國游客，與發展對外貿易，乃其利益之尤著者。但國內物價若果隨幣值之貶落，而繼長增高，則貨幣貶值所得利益，勢將歸於烏有。爰乃提議若干種貨物，得以命令規定其價格，其他貨物之價格，漲落情形，凡與世界物價互相關連者，則當加以統制。國務會議對於此議，當即表示贊同。此外，政府又決定：(一)嚴密制止投機行爲。(二)授權商務幣制部次長，對於各種進口貨物，銷費甚大者，得修正進口限額，工商業私人抵限制度，亦立即予以廢止。(三)以最大決心，保障里拉之購買力，首相對於英法美三國共同宣言書，(即成立貨幣協定後所發表者)所載世界各國民族和平的合作，當以經濟復興爲主要條件一語，完全表示同意，政府仍當繼續努力，達到經濟自主

目的，此乃國防政策所必不可少之舉也。至於里拉貶值後，意大利銀行存金價值，自當按照新定匯率，重新加以估計，而以贏餘之數，撥交國庫」云云。

令實行時，亦不得予以提高。(四)房租電費，與各項公用事業費暨運輸，在兩年之內，不得提高。(五)多種食品，與原料品進口稅，應減低百分之十五，煤斤進口稅，應減低百分之十云。此間金融界人士頃宜稱，里拉貶值之後，頃已恢復一九二六年之匯價，(當時英鎊匯價九十里拉)凡此各項辦法，實較諸預料者尤爲重要。至於意國經濟政策，今後雖仍以自給自足爲目標，一如去年十月意阿戰事開始時所爲，易言之，即國外貿易政策，雖仍當參酌國防需要而定之，但已較有自由主義之傾向。觀於資本流通與國外匯兌，現行各項限制，已由首相准其暫行停止生效，可以見之。要之，經濟自由主義完全恢復之期，雖未能加以確定，但新貨幣政策，係以自由主義爲最後目標，則顯然可見也云。

(哈瓦斯社五日羅馬電)國務會議頃議決，將里拉金成色，減至〇·〇四六七七公分，但得隨時增減百分之十，同時并決定在經濟上，採取嚴峻手段，俾貶值辦法，得收實效計開：(一)各界人民，僅房產業不受貨幣貶值影響，應即認購公債，其數額等於房產業，價百分之五。(二)利息凡在六厘以上者，應照累進率納稅，按意國政府前於去年九月五日下午，各項利息，不得超過六厘，其有越出此數者，應以之購買公債，此項命令，頃已撤銷。(三)頒佈代法律命令，用以統制物價，以免生活程度因貨幣貶值而繼長增高，因此若干種貨物價值，不得超過各省職業團體，或勞資聯席會議，前於去年九月間所制定者，其他各種貨物之價值，在去年九月間，未曾規定者，以視此項代法律命

捷克貨幣貶值

▲哈瓦斯社四日捷克京城電 捷克貨

捷克貨幣貶值

捷克貨幣貶值

捷克貨幣貶值

幣克郎，決定貶值之後，國會頃以全權授予政府，俾得防止物價抬高與生活費增加。至一九三七年度預算案，業已編成，據政府估計，出入相差僅一百萬克郎而已。

法國經濟部長籲請各國

減低關稅

▲可使世界恢復繁榮

據官方宣稱，捷克貨幣克郎，現將貶低價值，雖貶低成數則未經宣佈，據可靠消息，大約將貶低百分之十六云。又據公報宣稱，捷克貨幣本已於一九三四年二月十日實行貶值，百分之六·六六，茲因法國瑞士荷蘭貨幣相繼貶值，故克郎須再行貶值，以補不足。又財政部與經濟部特設委員會，定於十月五日開會，衆議院於十月七日召集開會，參議院亦於十月七日召開，以討論新貨幣法案云。

七日內閣通過一議案，規定捷克貨幣克郎貶值將在百分之十至百分之十六之間，聞捷克之純金將減至三一·二一至三三·二一耗（二公分千分之一）間之某點，貨幣最後之匯兌價值將由政府依照國際金融市場發展之情形規定之。總理霍德萊今日侵晨與英法

代表討論捷克加入國際貨幣協定問題後，內閣即舉行會議，草定貨幣貶值議案。（七日路透電）

▲路透社五日巴黎電 法國經濟部長史比那西氏，今日由無線電廣播中，籲請世界各國，仿法國之前例，減低關稅壁壘。據稱國際間之會商，業已開始，數週之內，即可完成，屆時世界之繁榮，必將成爲事實焉。按史氏發表此項廣播演說之前，法政府曾下令成立關稅委員會，辦理統制物價，減少進口關稅，各種賦稅執照費，以及限額之寬放等事宜。

政府決定在全國各城市，張貼佈告，曉諭全國人民，說明幣制改革之主要目的，乃在恢復法國國內市場與世界市場物價之正當平準，因此在國內市場，除外國製造品外，物價斷無漲高之理，倘有物價漲高情事，請各消費戶，

日美通商惡化

▲同盟社五日東京電 日美兩國間棉

布統制協定之更新交涉，因於本年五月滿期，交涉業已決裂，致日美通商關係有惡化傾向。美國棉業當業者，曾向外務省希望由美派遣經濟使節，擔任調整日美棉業關係，日方亦答以使節來日時當積極斡旋。故美國紡織業聯合會，九月三十日在紐約召集理事會，經協議結果決定派遣棉業使節赴日本等，今日某處已接確電，又對該計畫，美國棉業者組合，及棉織業者全美組合，亦將各派代表參加。因此該使節團將網羅全美棉業關係之有力代表，而於調整日美通商關係，或將有相當之貢獻也。

蘇聯對外貿易情形

（塔斯社九月十五日莫斯科通訊）按照

國外貿易消息

法國經濟部長籲請各國減低關稅 日美通商惡化 蘇聯對外貿易情形 七五

國際貿易情報 第一卷 第三十三期

關稅總管理處公佈數字，本年一月至七日，蘇、一八二、〇〇〇盧布。

聯對外貿易總額達一、四八七、三二五、 本期輸出品中，原料及工業品佔七七·

〇〇〇盧布，去年同期為一、三九一、七五 八%，農產品二二·二%，輸入品生產工具佔

〇、〇〇〇盧布，計增六·九%，其中輸出佔 九一·三%，消費品則僅八·七%。

七二六、一四三、〇〇〇盧布，輸入七六一 本年七個月對外貿易按國分配如下：

國別	輸出 千盧布	輸入 千盧布	總額 千盧布
英國	一六一、九五七	一〇三、〇六六	二六五、〇二三
美國	八六、五八六	一四三、六九〇	二三〇、二七六
德國	七一、九二二	一四四、五八六	二一六、五〇八
伊國	四二、六九八	四九、三八〇	九二、〇七八
比國	六〇、〇三〇	三一、一四九	九一、一七九
法國	四一、三六九	三〇、六四〇	七二、〇〇九
荷國	二五、八七〇	三九、五八三	六五、四五三
日本	一三、二五六	三七、三三三	五〇、五八九
蒙古	二二、六五五	一一、五八七	三四、二四二
捷克	二、一四九	二八、九八三	三一、一三二
意大利	二五、六三七	三、〇二三	二八、六六〇
土耳其	九、一〇九	七、五四一	一六、六五〇

本局出版之英
文中國經濟月
刊歷史悠久材
料豐富國內全
年十元國外全
年十五元歡迎
訂閱

國內貿易消息

本報特約記者採訪之國內貿易消息，內容詳實，為商界人士所必需。本報每日均有報導，歡迎各界人士垂注。

廢絮出口激增

▲每天輸出三十餘萬

滬市近因多種關係，廢絮出口激增，該項廢料，係紗廠內剩餘之棉花脚料。江海關前曾禁止出口，旋由財部解禁。近以日本方面收買甚力，故每日運輸出口者，達三十餘萬元。

本年上半年中法貿易統計

▲法貨輸入以鐵路材料為最多

▲我輸法貨品總值一千餘萬元

據法國駐滬總領事館商務參贊處發表，本年上半年之中法貿易統計如下：(一)由法

中國輸蘇貨物統計

▲以茶葉絲織輸出最多

輸入中國貨物鐵路材料價值八二七、三五六金單位(每一金單位合一〇・二二法郎)。

據蘇聯全國糧食出品協會發表(一)本

銷

津關免稅絲品已出口外

津關七日奉財部令，對各綢布業屯積絲織品三千疋，准即免稅放行，津織染業登記之人造絲成品十四萬疋，經海關免稅放行，均已出口外銷。其在機上織染之十萬磅有多家業已照章完稅，祇少數織染商猶要求免稅。

國內貿易消息

廢絮出口激增 津關免稅絲品已出口外銷 本年上半年中法貿易統計 七七

雜貨包括鐵桿鐵皮等價值五五六、六〇八金單位，電車鐵軌價值五二八、二八六金單位，電桿材料價值二一九、九二五金單位，醫藥品價值一八八、〇九七金單位，化學物品價值一四五、九九八金單位，葡萄酒價值一、〇〇六元，香烟價值三五、五九五元，文具二二、一九七金單位，紙烟價值一〇二、九值價二六、三七二元，帽鞋價值二〇、六二

三〇金單位，以及麵粉、硬皮之食品、機器零件等約值七〇〇、〇〇〇金單位，總計五、二四二、〇〇〇金單位。(二)由中國輸往法國之貨品，絲織品及生絲等價值二、三八五、九六九元(國幣)，油蠟等價值二、〇五八、一八五元，羊腸價值一、〇三二、六三五元，草帽辦等材料價值五八六、一七四元，醃肉價值六三七、八三二元，此外棉花、乾蘭、乾蛋白等，總計價值一〇、六七八、二八八元。

三元、玩具及音樂器具價值一五、二三五元、打字機價值一三、七〇五元、羊毛織品價值一二、八九六元、皮箱價值一二、七一八元、中國漆器及手工物品價值一一、六五二元、圖書及鋼琴價值一〇、〇〇四元、糖果及罐頭食品價值七、八八九元、共計價值一、三九五、七一四元(國幣)(二)自七月至九月輸往蘇聯之貨品亦以茶葉為大宗、價值八五九、八二五元、餘貨則不及半數、價值三三八、二五五元、共計價值一、一九七、〇八〇元(國幣)(三)自一月至九月由華輸蘇貨物、總共價值二、五九二、七九四元(國幣)

荷印華僑輸入商會介紹

國貨運銷荷印

我國貨物之向外推銷，端賴華僑之愛護協助，荷印一地，前對我國貨物，曾禁止輸入，後經該地華僑輸入總商會迭次交涉，始准華貨與當地工業出品一律運銷。該會為提倡國貨向外發展起見，近函本市各國貨團體，請轉飭

務進展，信仰有加，誠為荷印華商輸入業者健全之集團。此次祖國滬市各廠商組織南洋商業考察團，攜帶各廠出品來巴展覽，頗得此間人士之好評，敝會稍盡棉薄，出為介紹，在本巴各輸入商號訂購國貨，其數量雖云不鉅，亦未遜於他埠。其中國貨有在限止之列，輸入荷印較為困難者，當經敝會向荷印經濟部輸入局力為交涉，除有抵觸荷印工業出品之貨物外，其餘均獲邀准，此固敝會應盡之職責，亦助闢國貨外銷之途徑也。

滬埠絲市停頓

上海絲市，近突趨於停頓狀態，買賣均極靜寂，為年來未有之現象，據絲繭業公會孫伯和君云，近月以來，因日絲跌價傾銷美國，對華絲外銷，予以極大威脅。因本年秋季繭成絲，繭本約在六百五十元上下，而日絲價僅六百至六

土布銷路漸見轉機

廠商將出品樣本，寄往陳列，藉以介紹，俾旅外僑胞，得以擇辦國貨。其原函云：逕啓者，查荷印政府於一九三四年實施限制外貨輸入條例，敝會亦於同年邀集荷印華僑各輸入商號，共同組織成立，并呈請荷印政府維護，對於請求事項，多邀准許，各會員亦得到相當之利益，會

我國手工土布，以前盛銷於東北各省，其次則以浙魯等為尾閭，自九一八事變後，東北四省增加進口稅則，且以日貨免稅進口，以致東北市場，被其侵奪無存，而浙魯等省，連年屢遭災歉，農村破產，人民購買力亦趨薄弱，故年來土布銷路，一落千丈，記者昨特向該業工會探詢，近年來產銷狀況，據負責人表示，我國土

布最盛時期，每年可銷二百餘萬元，東北佔百餘萬元，其餘並銷於國內各省內地，自東北失陷後，偽滿即提高稅則，日貨可免稅行銷，故至最近絕跡於東北市場。至年來出品，土布商為博取人民心理起見，已見逐漸改進，花色亦採取美術圖樣，較之日貨印花洋布，有過之無不及。且土布質堅耐穿，農村間頗多樂予購用，故本年間已稍有轉機，但各地機戶皆係小本經營，各自為謀，致不能納入正軌，若能共同合作，則我國固有之手工土布業，不難挽回云。

華商捲菸業前途黯澹

華商捲菸業，年來受市面不景氣之影響，營業日就式微，據記者向關係方面探詢，最近華商捲菸廠，產銷數量逐見減退，八月份生產總額僅二萬九千五百四十八箱，較七月份減少九百十二箱。其主要原因，厥為外商賤價競銷之劇烈，外商如英美烟公司等，資本雄厚，故各貨售價反較國貨低廉，因之銷路暢達，且在

內地營業，實行賒賬辦法，內地銷場，國貨捲菸，幾難插足。此外如原料菸葉來源，均受外商之操縱壟斷，據云：我國產菸區域，僅有山東青州、安徽鳳陽及河南許昌等。青州所產菸葉，全為日商所收買，鳳陽菸葉即歸英商包辦，華商所出原料，向僅仰於許昌一處。但英商最近利用其資本雄厚，在許昌組織許昌公司，儘量收買菸葉，將使華廠原料告絕，以便操縱市場，置華商於死地而後已。此外尚有下別數因：(一)私製捲菸，遍及各地，該種私捲，因可免納統稅，售價低廉，適合農村消費，納稅捲菸，自難立足。(二)統稅過重，現行捲菸統稅，凡售價每箱在

稅率竟達百分之百以上，因此華商營業慘遭打擊。(三)同業競爭劇烈，偷工減料，貶價競銷，致失顧客之信仰，更因市價每况愈下，所售價格，竟有在成本以下者，營業因之愈難支持矣。基上數因，華商菸業，如不急謀救濟辦法，前途頗屬黯澹云。

楊明創辦中國火油公司

中國自製火油發明家楊明，聯合中西學術界人士，創辦中國自製火油聯合公司，業已經實業部二次備案批示，特暫設籌備處於城內晏海路一百八十七街松柏胡同一號，並與外國油商接洽，將來火油推銷問題，業已得美孚亞細亞等公司同意，現正積極進行招收股本，其總額為三百萬，今將辦法節錄如下：股份辦法，自本年十月份起，籌募者為普通股，股東每股五十元，額定一千股，總額五萬元，絡續增添，得招募至第三年算足，總額為三百萬元，以後擴充辦法，當視資本需要之情形而定。

由第六年起，爲求世界火油市場合作之實行起見，當於緝熙友好之辦法中，加增每股一百元之國際股份，其額數與章程，當屆時定之，所有屬於以上招股時間之規定，其處理之權，在訂立關係共同利害之中外油行合作章程時，儘由雙方洽議之辦法下得決定其需要與意義焉。

湘粵經濟合作

粵漢鐵路通車以後，湘粵經濟情況，首先發生絕大轉變者，厥爲湘米推銷粵省問題，再進即爲兩省交換物品問題。現在雙方協定推銷湘米辦法，及經濟合作原則，按步進行，企圖發展農商，活動金融，惟此次協商順利成功，固由兩省官商之推誠合作，實賴中央之扶助指導。湘省府特將辦理此案之經過情形，咨請實部備案，其原文如次：查湘省農產豐富，每年又無災歉，所產谷米，除供給民食外，常存餘約一百萬至五百萬石。在廣東方面因農產不裕，所

需食糧，常恃洋米接濟，每年至千萬石左右，以前交通不便，運輸維艱，無法調節供給，現在粵漢鐵路完成，交通便利，自可以湘省有餘食糧，補粵省之不足，惟其推銷方法，根據本年四月貴部劉周二委員親赴沿線實地調查產銷運輸情形，注重改良調製方法，檢驗品質，豁免出省入省稅捐，減低運費，總期湘米銷粵，價格低於洋米，方便推銷，因提經本省政府委員會，討論議決，將湘米出省稅捐全數免征，關於粵省進口稅及鐵道部運費減等各項，會承貴部分別函請照辦，惟迄未核定施行，特電達廣東省政府，派本府建設廳廳長余籍傳赴粵商洽湘米銷粵具體方案去後。旋據余廳長復稱，在廬山參加植物油料廠成立會時，謁見貴部長並財部孔部長，鐵道部張部長，翁秘書長，報告湘米銷粵計劃，承示事關調整食糧盈虛，救濟金融，應予盡力提倡，並蒙分別向粵省當局專誠介紹，赴滬後與銀行團接洽，極願組織銀團，低利貸款，並由交通銀行唐總經理壽民派該行信託部副經理李鍾楚一同赴粵，會晤粵省政府黃主席，宋劉王各廳長，會市長決議辦法如次：（一）湘米運粵，兩省捐稅，全部豁免，鐵道訂定特價，此兩節辦妥後，即由湘省政府鼓勵商人販運，其辦法：（一）官商台辦，資本官三商七，或官商各半，及報運米商將認運額數運完後，盈按官三商七分配法，虧按官七商三分配法，（二）前項合辦額數暫定爲十萬石，全數運粵，再看情形，繼續增辦，（三）倉庫暫由湘省府在廣州租備委託銀行或銀行團管理，其盈虧由湘省府担任，但請粵省府與粵商會協助覓租，俟辦有成效，再由湘省府計劃大規模之建築，其地皮亦須由省府代爲徵用，（四）請銀行組織銀團，低利貸款，（五）湘省府嚴訂品級，請實業部派員檢驗，（六）在廣州宣傳及招商各事，請省府與粵商會代辦，（七）湘粵兩省應限期實行新度量衡，以期買賣劃一，並與湘省當局商定湘粵兩省原則，其方案如次：一、在廣州長沙舉行交換物產展覽會

辦法(甲)調查出口種類籌備場所(乙)減免捐稅,減低運價,並用各種指導方法鼓勵商人出品(丙)省營物品亦同時陳列(丁)廉價推銷,同時由粵省鉅商協定擴大範圍,在廣州組織湘粵運米公司,汕頭組織聯商國產公司,憑保人廣州市商會鄒主席殿邦及粵鉅商鄒敏初與湘建設廳九月八日雙方分別簽訂合辦湘米運銷粵省條約,先由雙方各撥資金五萬元,各運銷湘米十萬石,營業及資金由公司完全主持管理,湘建廳派員主持出納賬目,並稽核營業介紹向銀行押匯押款,上項額數,運銷完畢,如有盈餘,甲方湘建廳得三成,公司得七成,如有虧損,甲方任七成,乙方任三成,已由各方負責人及保證人簽字。所有廣州汕頭第一

批湘米各十萬石,照價款七成向交通銀行押匯,押款七厘,並承唐總經理壽民電復照辦,其一切會議商決各情形,經余廳長在廣州面呈委員長核奪。嗣余廳長偕李副理由粵旋又湘經石彙湘省各業糧食堆棧業商人及長沙

市商會執委等開會,商討贊助,並議決先由長沙廣州汕頭等處成立湘米運粵接洽處以貸款銀行或銀號與米業公會為組織主體,酌加商會與政府力量,其目的在扶助散戶糧商,減少買賣與運輸困難,取得資金融通,並避免米店欺朦,一面擬定推進湘米運粵抵制洋米具體方案,報請備案前來。查核均屬可行,除核准分別照辦外,相應抄同方案一份,咨請貴部煩為查照備案,並希見復,至級公誼,再關於鐵道運費減半,已由粵漢路局凌局長面呈並乞轉咨鐵道部核准,分別行知,俾有遵循,合併咨明,此咨。

贛省府調節米價

本年贛省上游各縣豐收,糧價甚低,而下游各縣,糧食價格又極高,省府有見及此,除令米商,前往各豐收地點,採辦糧食,不得向滬漢各處採辦外,並由財廳擬具辦法,委託銀行界收買新穀,以資調劑。茲錄其原文如次:江西省

政府調節米穀價格辦法大綱(一)江西省政府,為調節本省米穀價格起見,特訂定本辦法(二)調節方法,分為儲押,營運二種(三)儲押除由江西合作委員會,斟酌地方情形辦理外,營運由財政廳籌借國幣一百萬元辦理之,其一切損益,均歸於省政府(四)凡豐收穀賤地方,頃由省政府出價收買者,應先由該縣縣長,會同地方公團,將生產及消費數量,詳加估計,呈經該管專員,轉呈省府核定(五)省府對於收買地方,及數量決定後,得劃定區域辦理收買,及轉售事宜(六)收集米穀區域,約分為三種(甲)集合區,即便於收買之地點(乙)轉運區,即便於運送移轉之地點(丙)轉出區,即便於輸售省外之地點,以上各區地點另訂之(七)

(八)收買米穀,應就各該地情形,參酌上海米價,隨時公示收買標準價格(八)收售米穀,得以其事務,委託適宜之商業機關,代為辦理,其佣金,及營運費用,由財政廳以最近經濟條件,與商業機關協定,並具報省政府備查(九)全省穀

米，無論官運商運，一律通行無阻，並不得徵收任何捐稅，運者從嚴懲處。

▲便利運輸 京滬杭甬及浙贛二路，以贛米

每年運滬抗銷售數量甚鉅，特呈鐵部，核定便

利運輸辦法：(一)自十月一日起以六月為期，

由浙贛路南昌北站或南昌及溫家圳為起點，

運至京滬滬杭甬路上海南站麥根路日輝港

站之整車米穀，得適用聯運米穀特價；(二)聯

運特價定每噸八元二角。

贛省決組織對外貿易公

司

▲資本五十萬官商分担

贛省自浙贛鐵路通車後，即積極籌辦特

產推銷事宜，近因贛湘鐵路(南萍段)不日觀

成，贛粵鐵路亦正籌備，為謀統籌一切特產對

外推銷起見，特分別推派幹員赴湘粵實地調

查，尤以贛省餘米，運粵推銷為最大目標，由工

商管理處調查計劃，已告完竣，決定組織對外

貿易公司，資本定為五十萬元，省政府担任二

十萬元，贛商担任十五萬元，粵商担任十五萬

元，贛商股本，則由省市商會向各縣鎮商會及

各同業公會募集，官股利息，定為七厘，商股利

息則為一分。組織採用為董事制，除董事會外，

並由董事推選總經理，負責推進業務，其主要

業務，當然為辦理糧食濟粵事項，除外所有一

切特產對外推銷，亦由該公司統籌，該處已將

一切章程及辦法擬就，函請省市商會開始集

股。

銀行週報

- | | | |
|--------|------|------|
| 一 創辦最早 | 一、財政 | 二、金融 |
| 二 資料豐富 | 三、商情 | 四、貨幣 |
| 三 評論公正 | 五、匯兌 | 六、銀行 |
| 四 紀載翔實 | 七、證券 | 八、貿易 |
| 五 統計完備 | 九、會計 | 十、統計 |

國內唯一之經濟雜誌

發行所 上海香港路五九號銀行週報社

徵稿簡章

- (一) 投寄之稿以有關於國際貿易及主要進出口商品調查者為限。文體用白話或文言均可。
- (二) 投寄之稿揭載與否不預復。原稿亦不檢還。但長篇在五千字以上者，如經預先聲明，並附有詳細住址及回件郵費者，不在此限。
- (三) 投寄之稿一經揭載，稿費由本局酌定，不預先函商。若投稿人欲自定數目，請於寄稿時聲明。
- (四) 投寄之稿經揭載後，其著作權為本局所有。若尚未揭載而先在他處發表者，恕不致謝。
- (五) 投寄之稿本刊編輯得酌量增刪。但投稿人不願他人增刪者，請預先聲明。
- (六) 來稿請寄上海江西路四〇六號實業部國際貿易局國際貿易情報編輯室。

國際貿易情報廣告價目表

地位	期限	價格
四分之一頁	一個月	十五元
	三個月	四十元
半頁	一個月	二十五元
	三個月	六十五元
全頁	一個月	四十元
	三個月	一百十元
	六個月	七十五元
	全年	一百一十五元
		一百四十元
		二百元
		三百八十元

封面裏，底封面：底封面裏：價目另議

編輯者

實業部國際貿易局

發行者

實業部國際貿易局

上海江西路四〇六號
電話 一五六九六·七

印刷者

華豐印刷鑄字所

發行所 上海浙江路五三六號
總工廠 滬西林青路一〇〇號

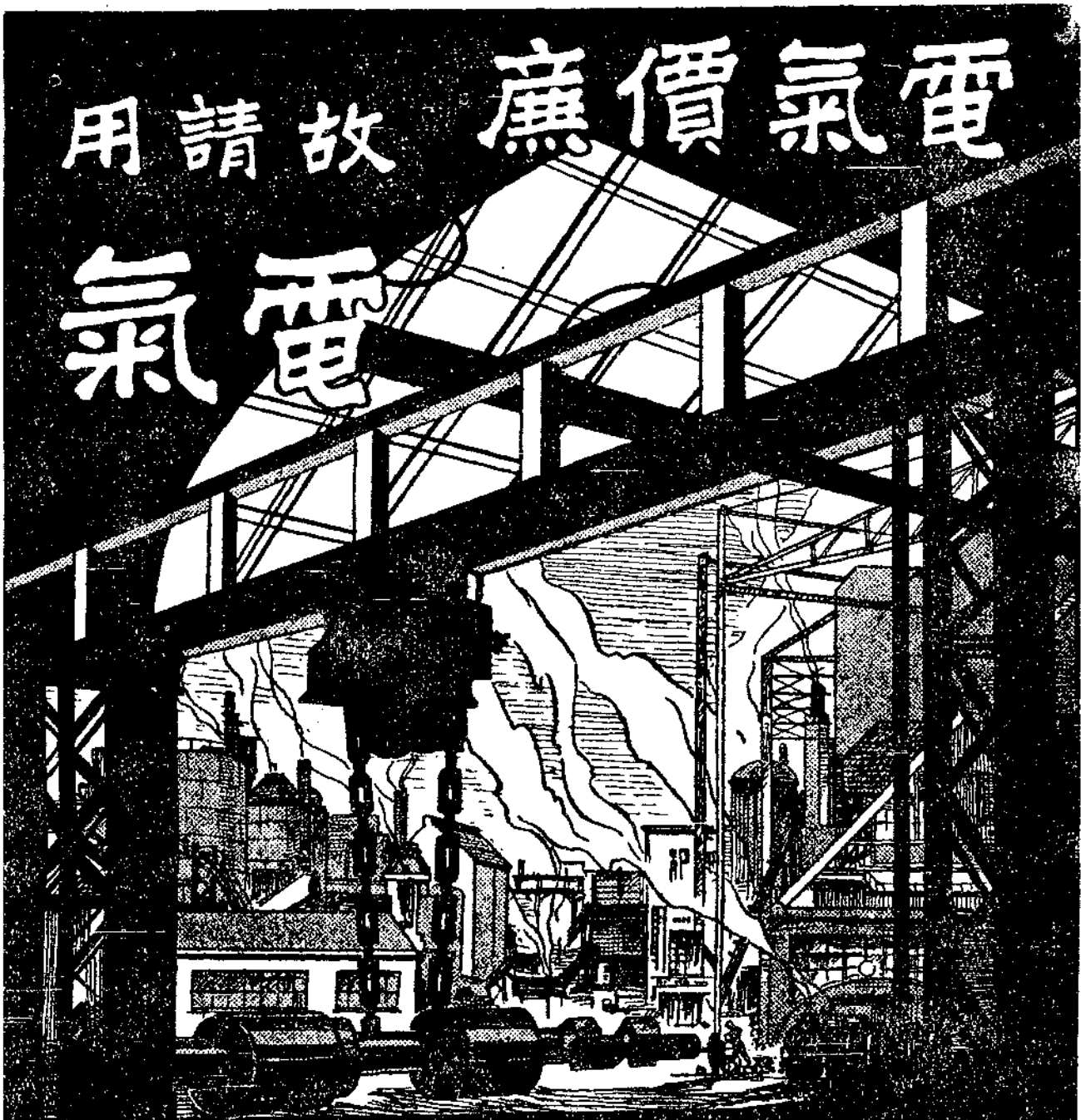
國際貿易情報價目表

- 全年五十二冊 國幣 六元
- 半年二十六冊 國幣 三元五角
- 每星期一冊 國幣 一角五分

國外另加郵費 全年五元 半年二元五角

電氣廉價 故請用

電氣



應付工業上之需要 閣下所有

上海電力公司

總辦事處 南京路九十五號 電話 一〇一〇