

民國廿二年六月至廿三年十月

國立北平天然博物院工作報告

民國廿二年六月至廿三年十月

國立北平天然博物院工作報告

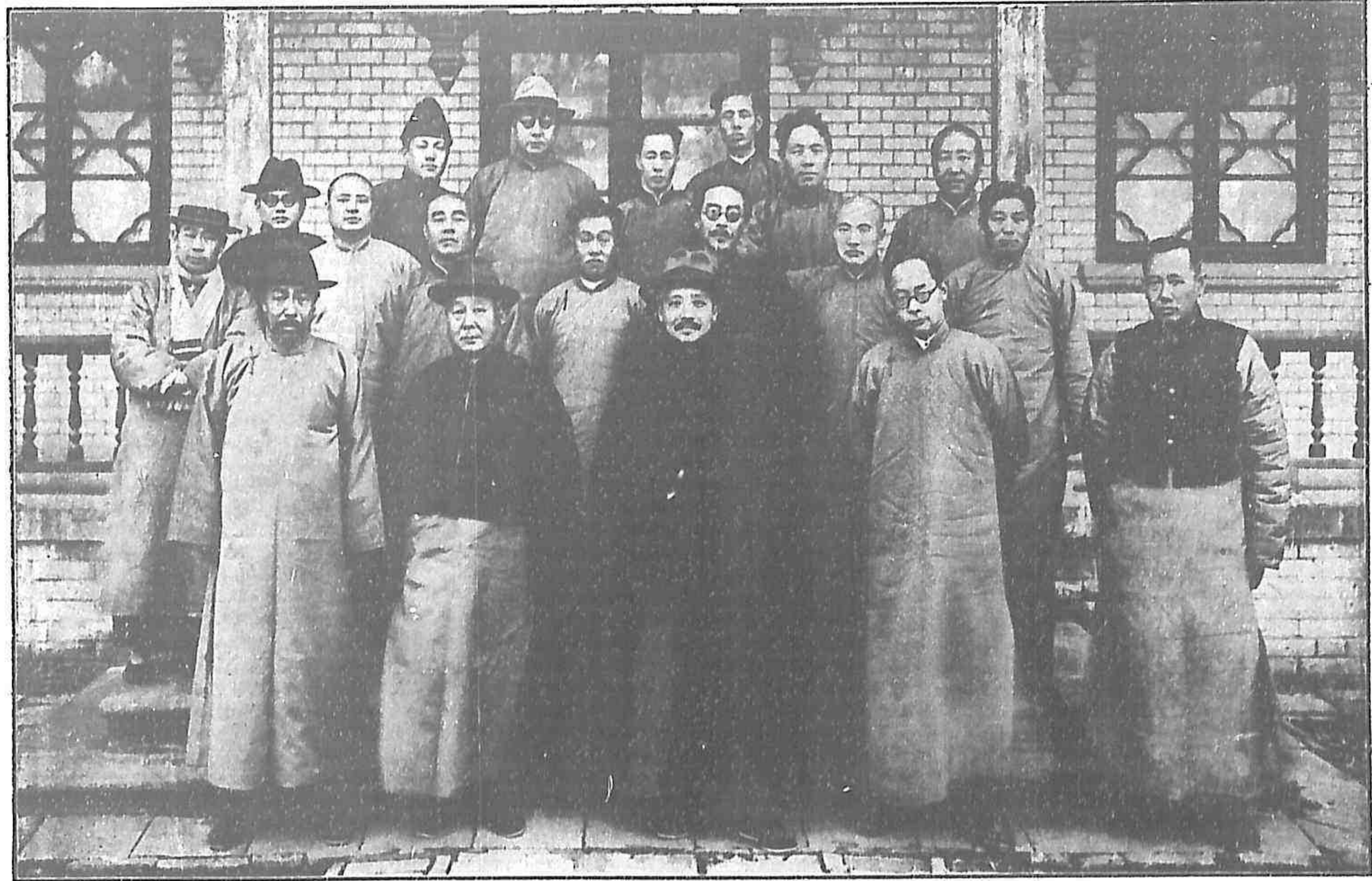
# 總 理 遺 像



## 總 理 遺 囑

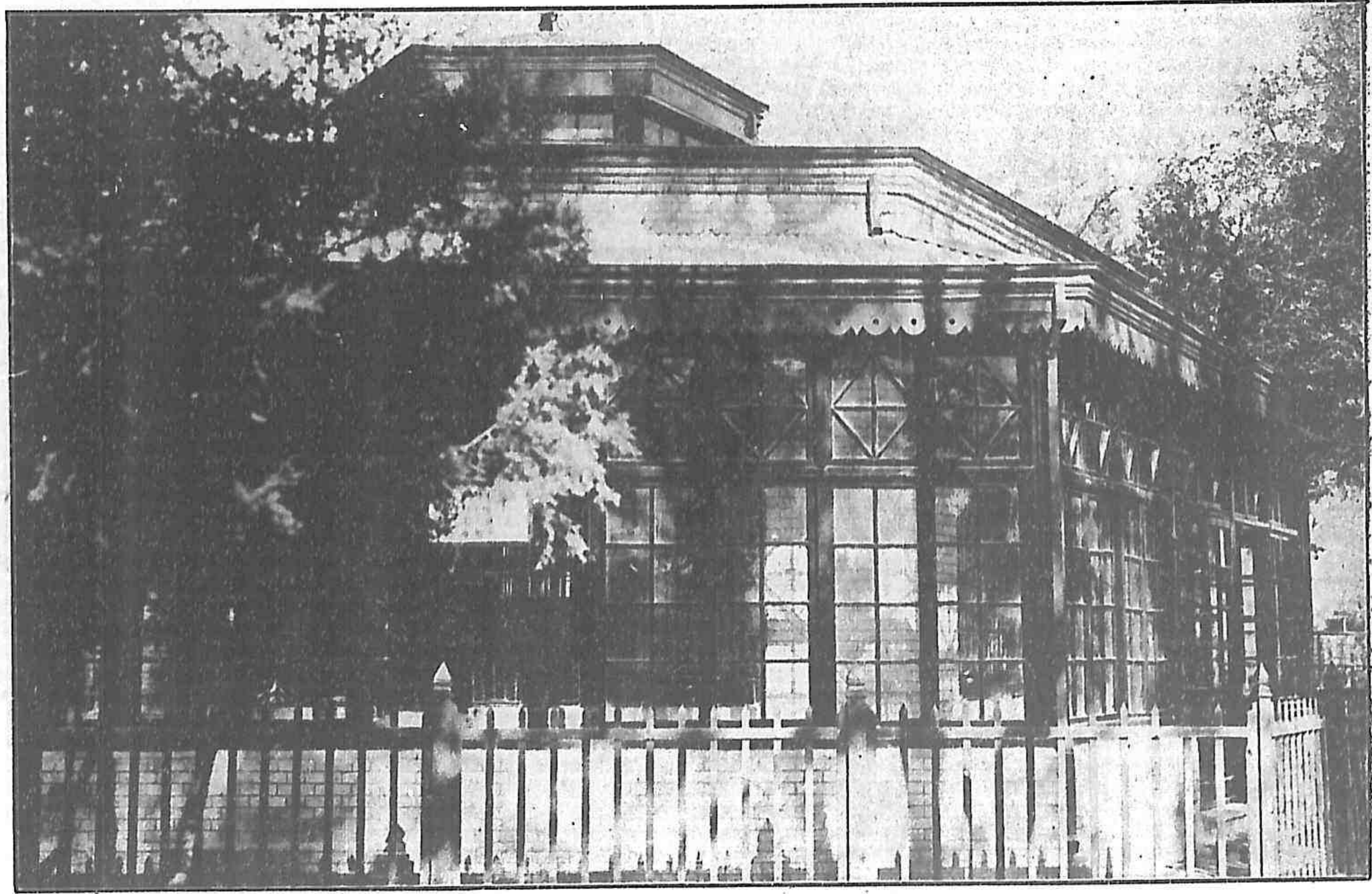
余致力國民革命凡四十年其目的在求中國之自由平等積四十年之經驗深知欲達到此目的必須喚起民眾及聯合世界上以平等待我之民族共同奮鬥現在革命尚未成功凡我同志務須依照余所著建國方略建國大綱三民主義及第一次全國代表大會宣言繼續努力以求貫徹最近主張開國民會議及廢除不平等條約尤須於最短期間促其實現是所至囑

影合員職體全院物博然天平北立國





新 修 理 之 動 物 園 全 景



新 修 理 之 虎 亭



本 年 新 購 之 虎

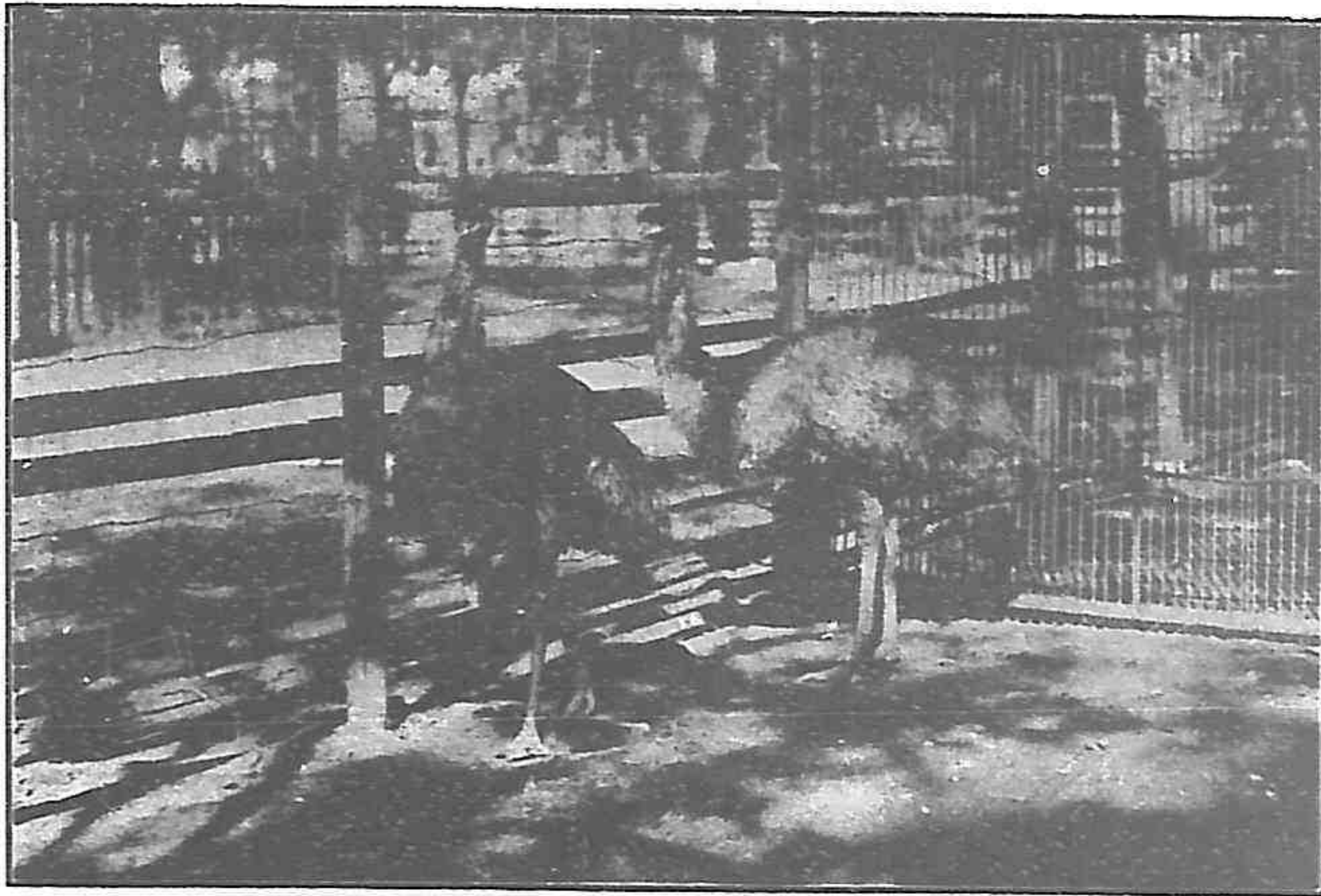


獅 雄 之 購 新 年 本

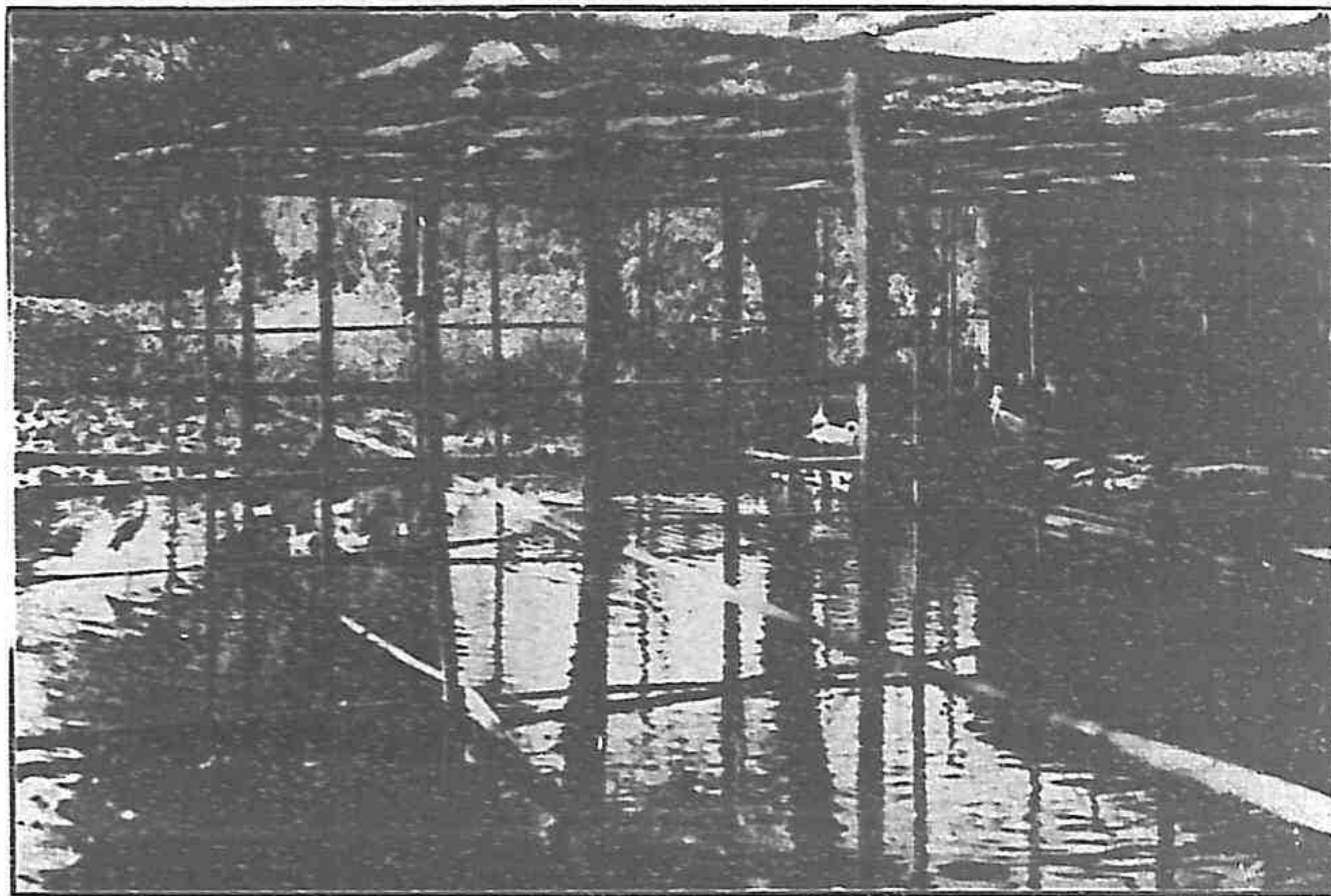




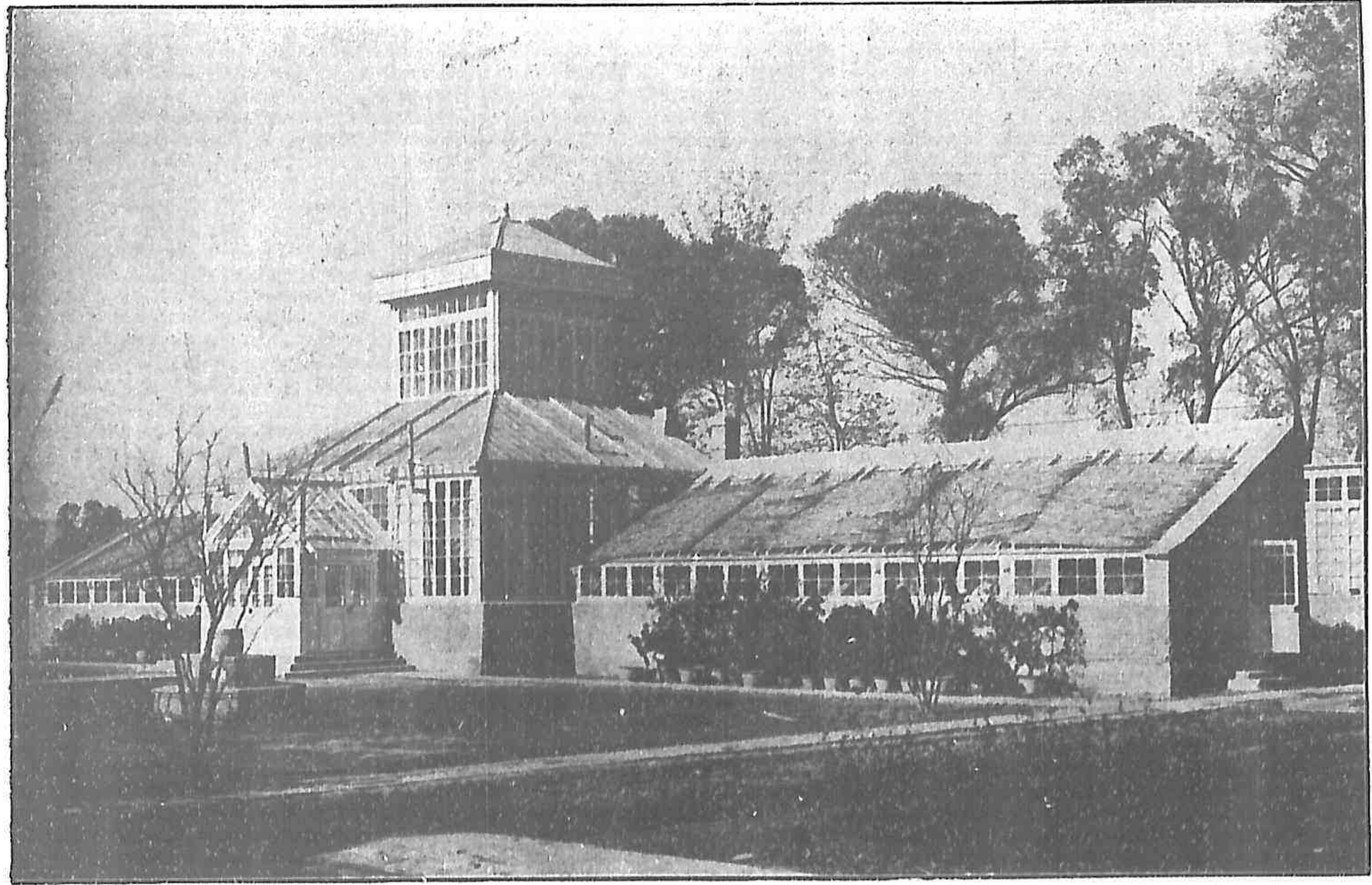
本 年 新 購 之 斑 豹



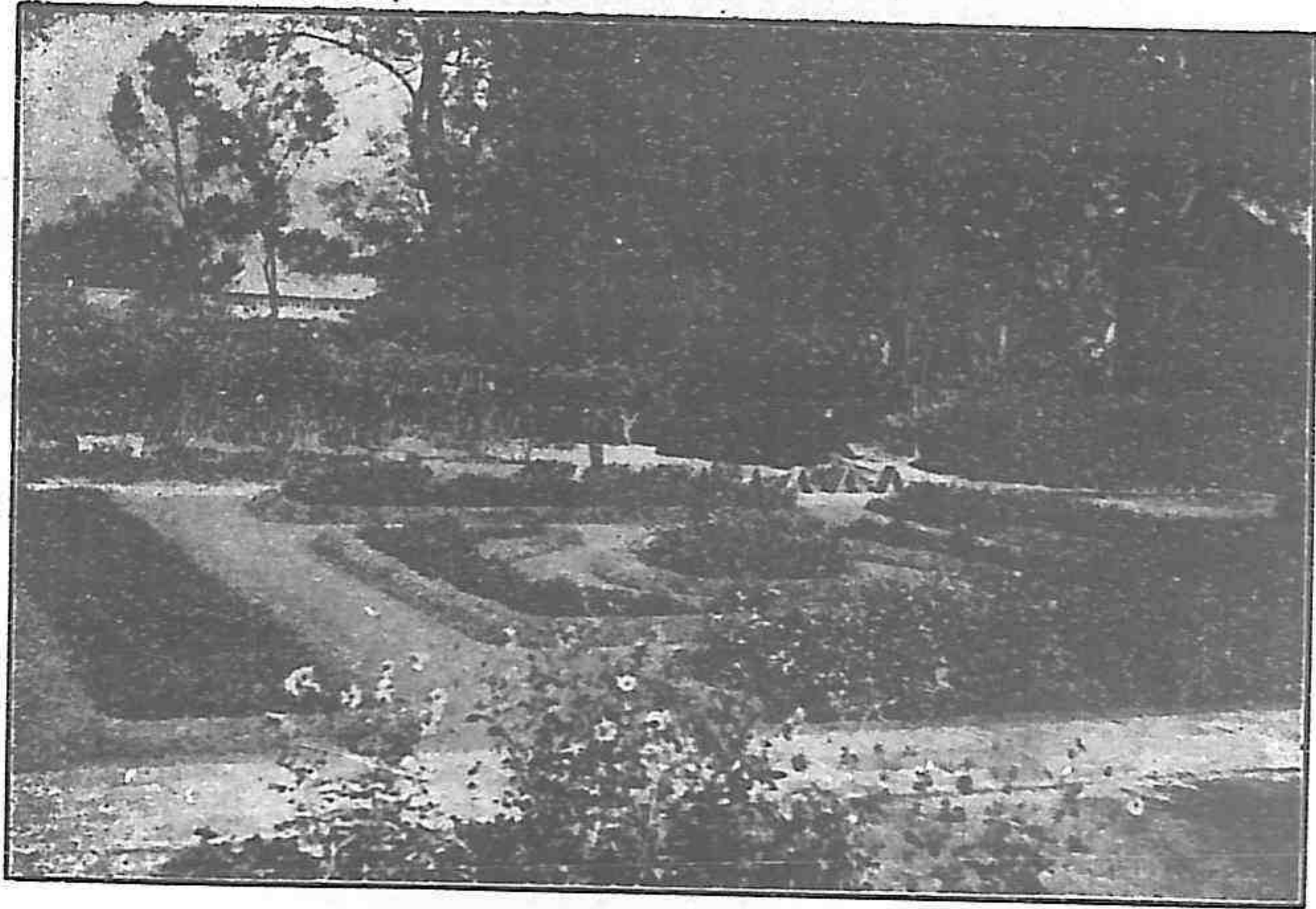
鳥 駝 之 購 新 年 本



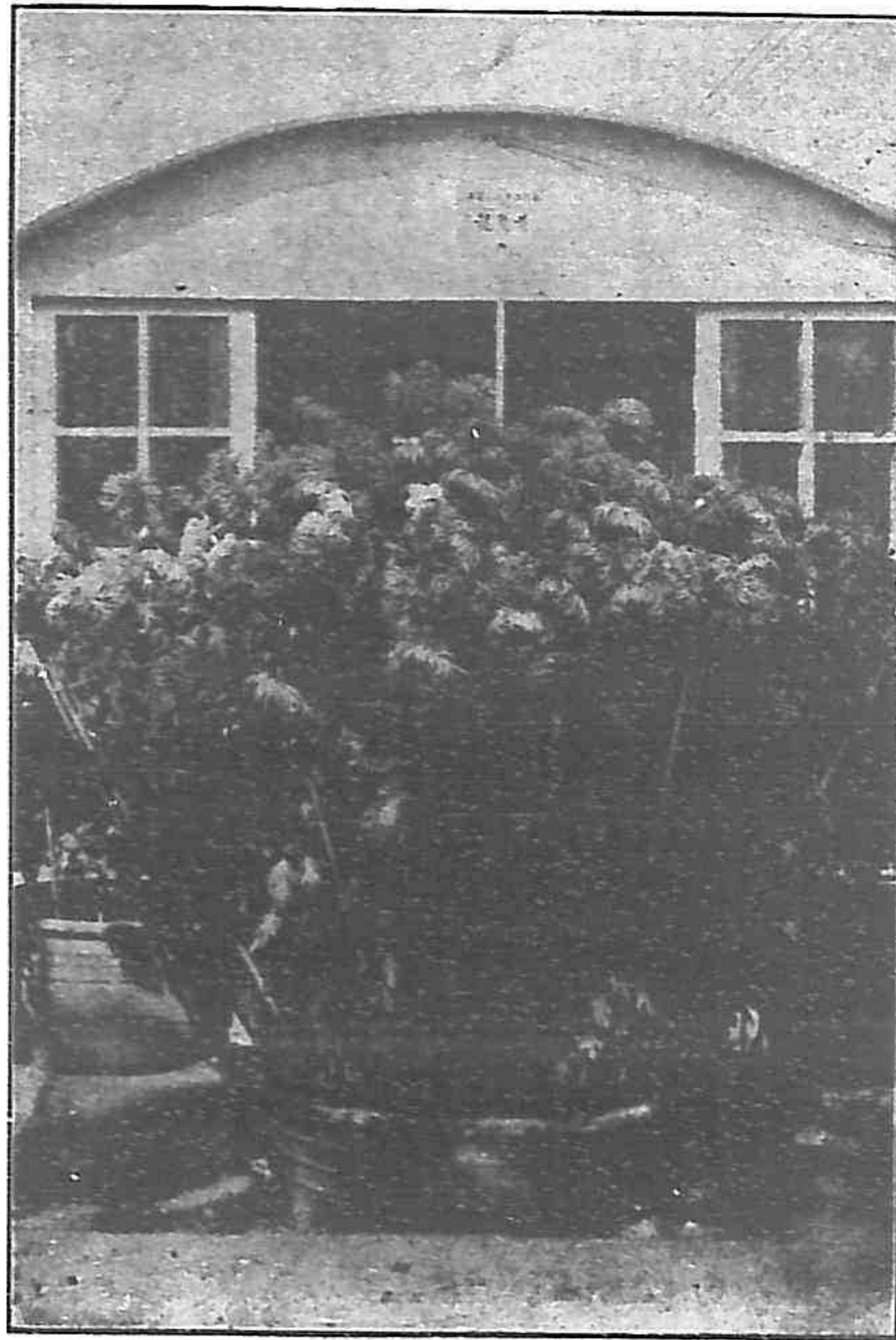
籠 鳥 水 大 之 理 修 新



新 修 理 之 溫 室



圃 花 壇 花



(龍 夔 黃) 王 菊 年 三 十 二

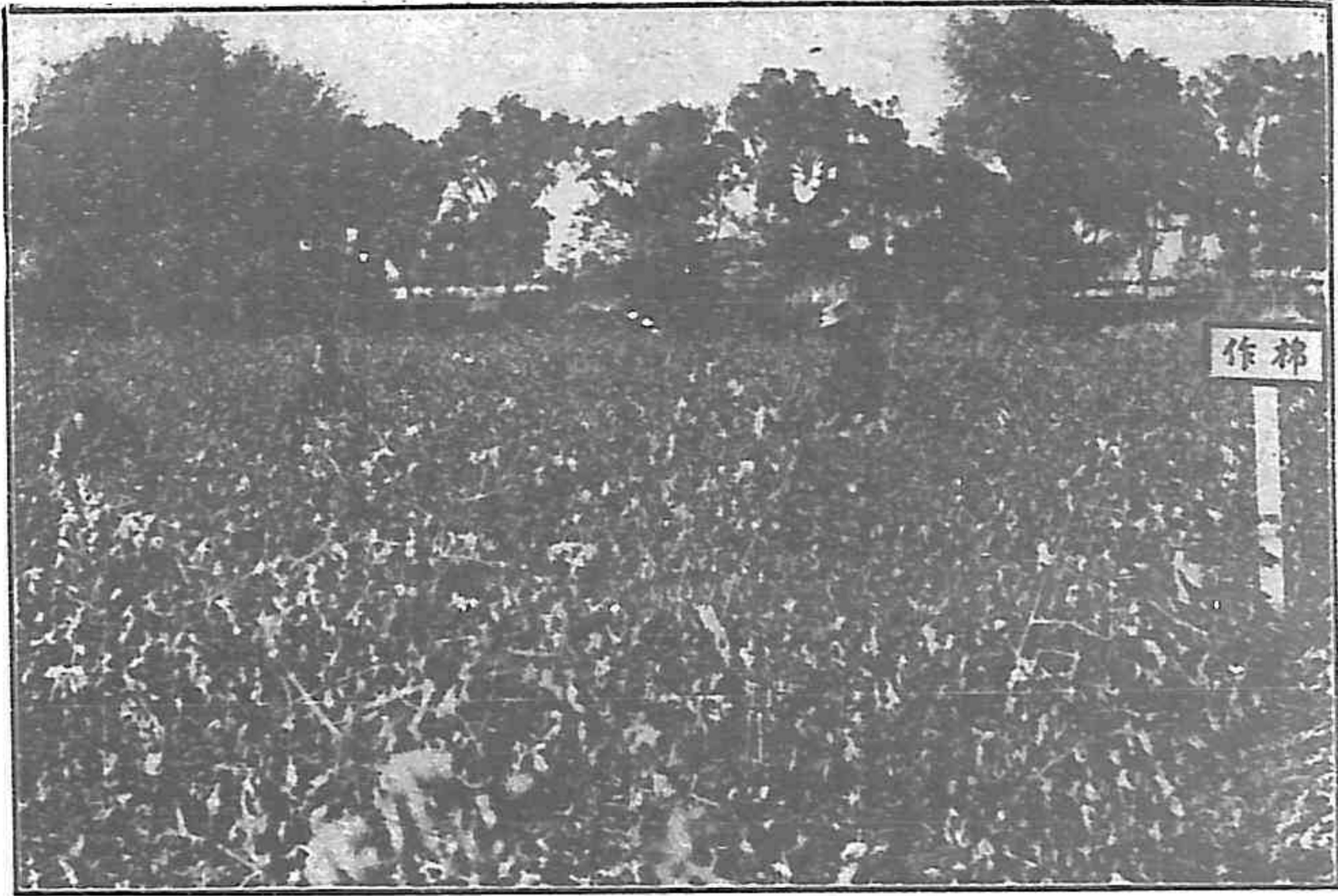


防除梨赤星病噴射藥劑情形

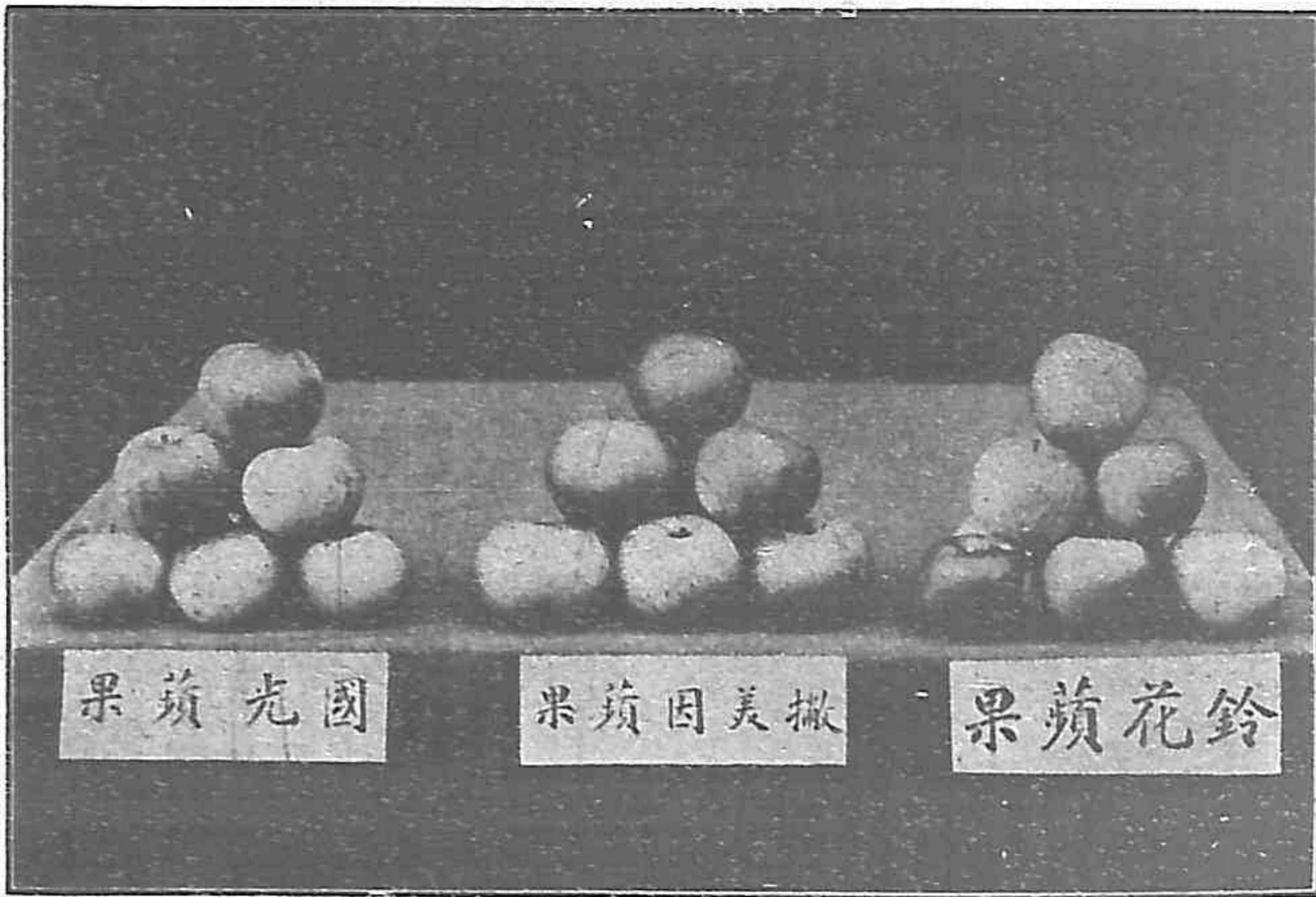
富華長絨棉



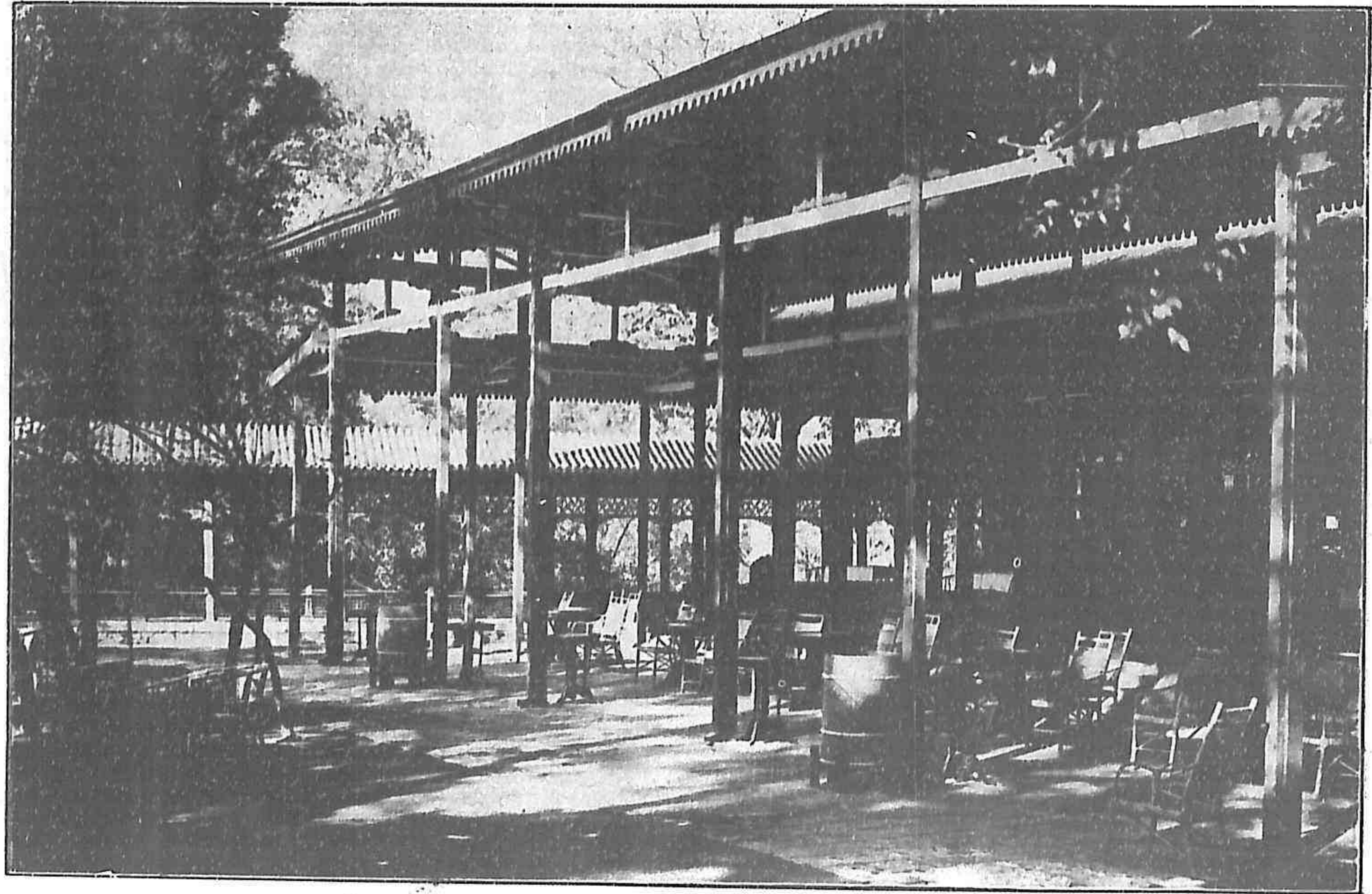
富 華 長 絨 棉



作 棉

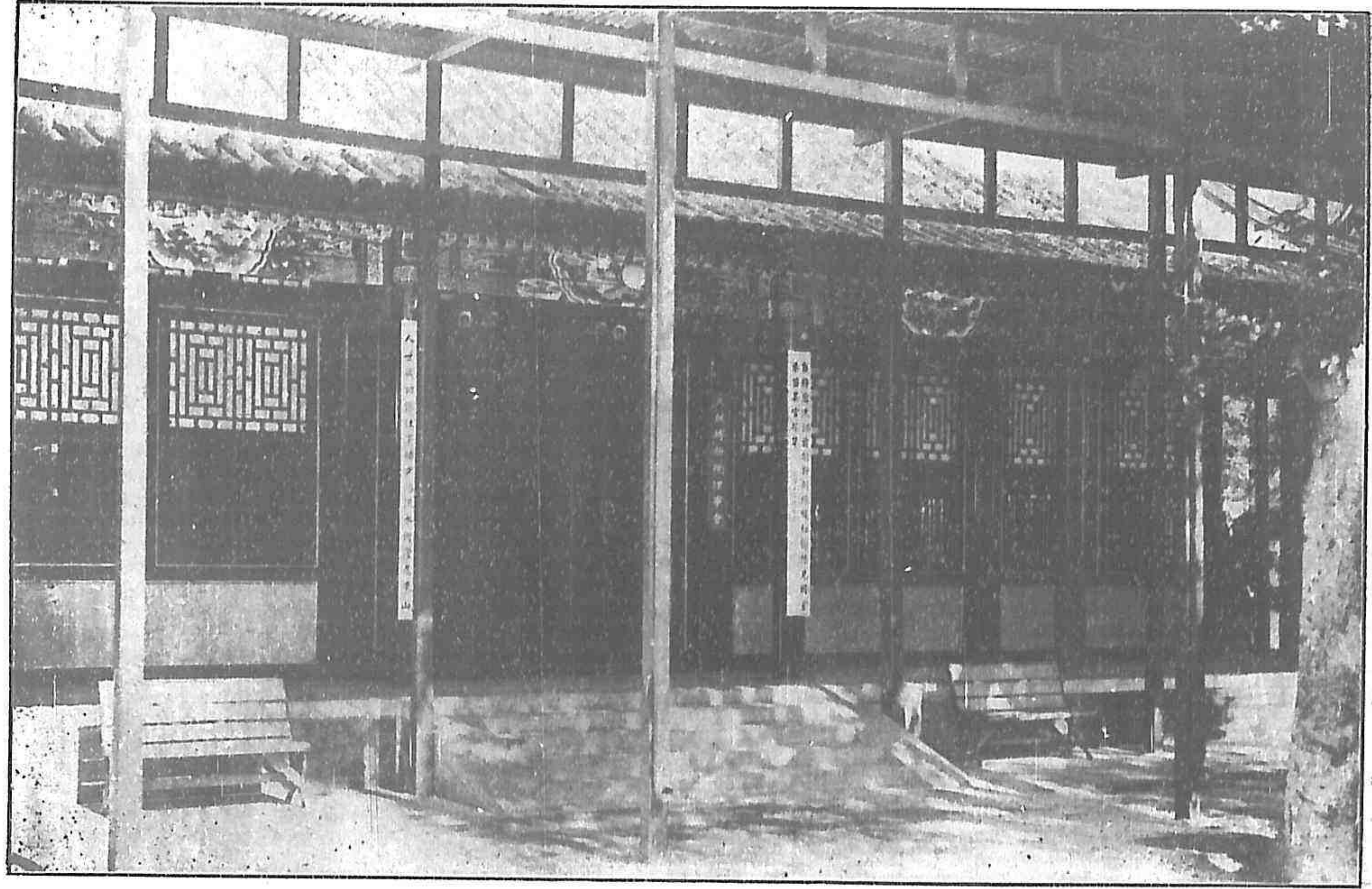


果 蘋

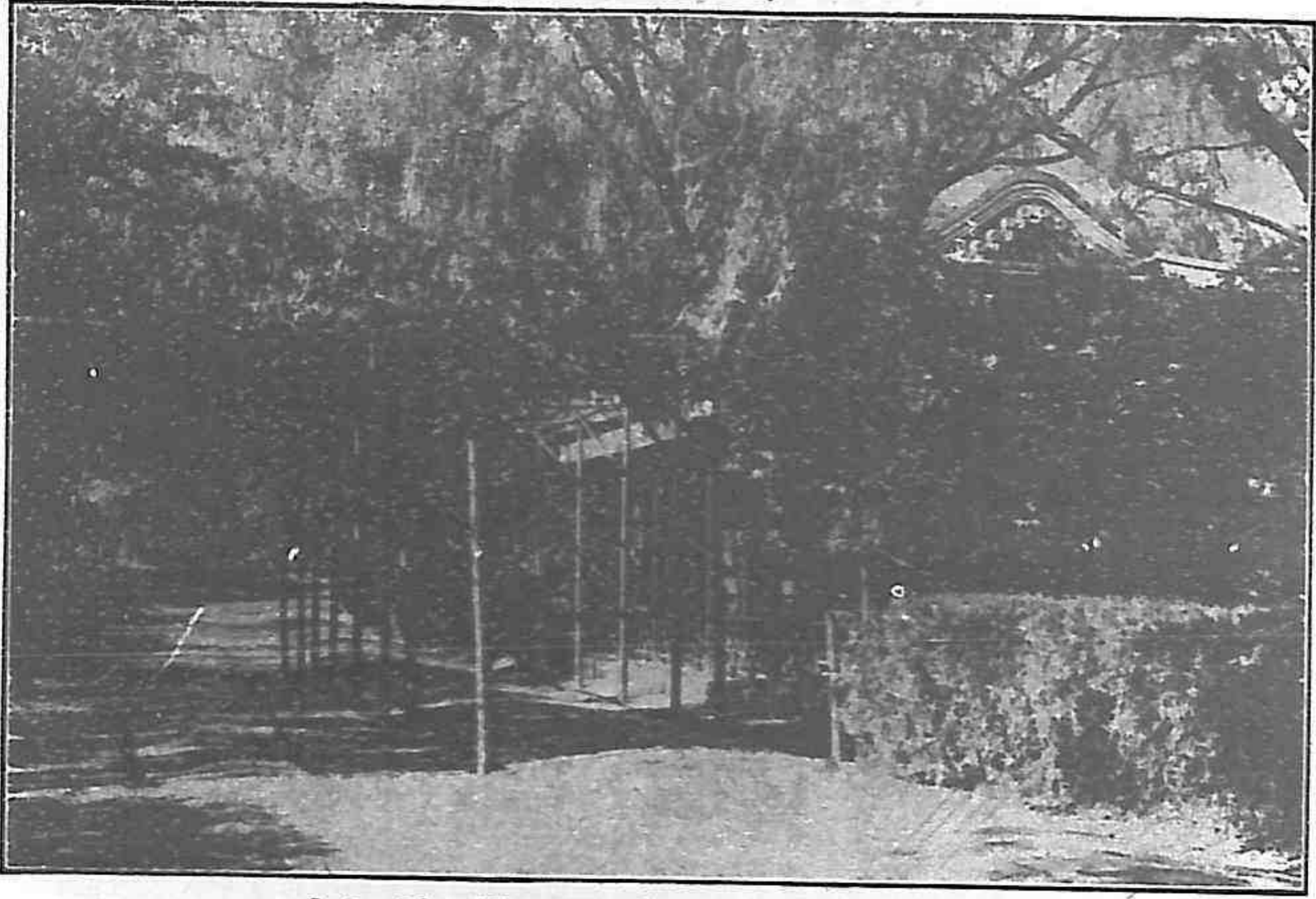


廊迴及堂風關之理修新

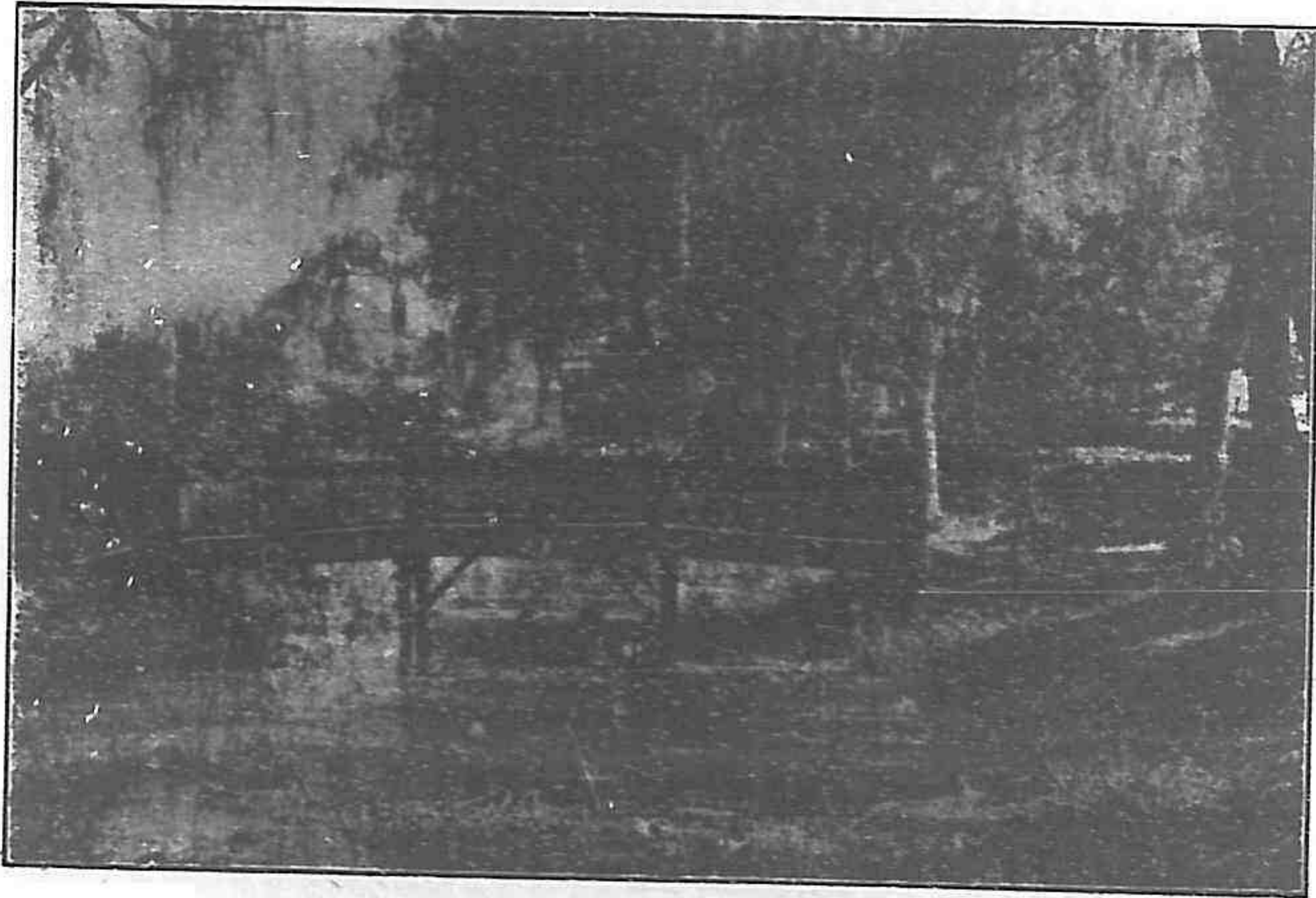




新修之春堂



軒月蘿風松之理修新



橋泉古之理修新

# 國立北平天然博物院工作報告

## 本院沿革

本院爲樂善園舊址，原係前清之御園，歸內務府之奉宸苑管轄，前清光緒三十二年四月，由商部奏准，改爲中央農事試驗場。經營布置，計時二年，始告成立。民國十七年改爲北平農事試驗場。十八年十月始改爲天然博物院。今俗有三貝子花園之稱者：以西徧之一部分，於前清道光間，爲某貝子花園，曰可園，凡來遠樓，暢觀樓，懋春堂等處地址皆屬焉，歷咸豐同治，數易主，迄光緒己卯，復爲其子贖回，因改題曰繼園，旋以事歸於官，併入樂善園。在農場開辦之始，慈禧后及光緒帝，歷次垂訓部臣，注意風景，故各項建築物，多帶園林形式。又端方氏在德國購來虎豹獅象等動物多種，交場內豢養。以故都人士爭相來觀，當事者窮于應付，乃定遊券，任人購買，入場遊覽。本院本在供學者之研究及參考，購票遊覽，不過一種限制辦法耳。特以風景之優，設備之富，又以地處城郊，不僻不靜，空氣既佳，交通尤便，（城內電車直通西直門，出西直門外里許，有馬路直達本院。）故來遊者於實地研究動植物暨觀摩農事外，咸愛享其風物，視爲遊息樂境焉。

國立北平天然博物院工作報告書

## 本院經過及組織

一、民國十八年七月，行政院第三十四次會議決議，將北平農事試驗場，改組爲國立北平天然博物院，學術方面與國立北平研究院合作，博物院之設備供研究院研究之用。同時規定組織天然博物院理事會，並規定就北平農事試驗場原有經費每月三千六百元撥節開支，按月仍准由財部撥給。

二、十八年八月三十一日根據行政院令，組織理事會，由教育部，農鑛部，及國立北平研究院會函聘請張人傑，吳敬恒，蔡元培，張繼，李書華，李煜瀛，蔣夢麟，易培基，馬叙倫，蕭瑜，陳郁諸先生爲理事，推定李煜瀛先生爲院長，蕭瑜先生爲副院長。

三、十八年九月，修築院外院內馬路，改造橋梁，裝置電燈，油漆粉刷辦公樓房，由北平研究院補助修繕費國幣五千元。本院於是年十月一日正式成立。

四、本院自正式成立後，迭向財部請領經費，均未領到，院內如動物之飼養，植物之培養，均不能一日中輟，而工友之工資，職員之生活費，在在需款，因本院與北平研究院有合作關係，從十八年十二月起由北平研究院每月給予補助費洋二千五百元。本院始得賴以維持。本年三月起，財部始撥付本院經費，每月三千元。自本年七月份起，每月改撥

二千八百四十二元。

五、二十二年夏，蕭副院長西行赴歐，副院長職務推理事李書華代理。李副院長于二十二年六月到院視事。對於院務，大加整頓。

六、本院事務由總務處掌理，下分爲文書，會計，庶務三股。本院技術方面，分爲生物及農事兩館。生物館分爲動物組及植物組。農事館原分爲田園組及飼養組，現已將飼養組歸併田園組辦理。

## 本院工作大端略述

本院自民國二十二年六月起，決定工作計畫，逐漸施行。本院各部分工作，均有備案報告。茲先將民國二十二年六月至本年十月本院工作大端，略述於下：

### 一、裁員並節縮開支

本院經費每月三千六百元，全年四萬三千二百元，在改組本院原案內，業經規定准由財部撥給。嗣後每年預算維持原數，均經中央核准，國府公布教部通知在案。然自本院成立以至民國二十三年二月底止，財政部迄未照發。數年以還，國立北平研究院因合作關係，每月補助二千五百元，本院得賴以維持。惟本院範圍較大，職員工役亦多，照民國二十二年六月時之經濟狀況，實爲入不敷出。不得已，六月初遂酌裁職員，工人聽差亦略加裁汰。其名存實亡沿襲舊制之部分，亦加以裁併，並樽節辦公費，遂使收入支出，得以適合。

### 二、請財部照案撥發經費

北平研究院因經濟困難，對於本院補助費無力繼續，本院因再請財部照案撥發經費，並由李副院長面請財政部孔部長設法照發，孔部長允爲特別幫忙。自二十三年三月分起至六月分止，財部每月撥發本院經費三千元，自本年七月分起，每月改發二千八百四十二元。

### 三、修理動物園並添購動物

本院動物園之動物，從前死亡過多，迄未補充，二十二年六月本院所定工作計畫，首先決定充實動物園，乃於民國二十二年九月，與上海鼎興泰訂立購買虎豹孔雀等合同；復于民國二十三年一月登報徵購獅子。至民國二十三年五月，鼎興泰運到獅子牝牡各一頭，金錢豹一頭，袋鼠一頭，孔雀一對。九月又運到猛虎一頭及鴛鳥一對。在平亦先後購到鹿猴及鳥類多種。同時動物園內之獅亭、虎亭、猴亭、狐亭、象房、鱷魚房、鳥房、水鳥籠及其他房屋全部修繕，油飾一新。植物園則增添花木籽種，同時重修溫室及室前磚道。他如院內各處藤蘿架，亦均重新建築。

### 四、注重農事試驗

本院關於農事，凡果木蔬菜禾稼水旱田，蠶桑養蜂及各種飼養，無不經營。自本年起，特別注重果樹，棉花及北方農作物等之試驗。並在北平西郊開始實地進行農業推廣事業。

### 五、修理院內建築物及橋梁

本院當長河下游，流水縈迴，楊柳夾道，風景之佳，素為北平人士所豔稱。而軒堂亭館，向稱壯麗雅潔，惟以年久失修，風雨侵蝕，院內建築物半多破壞。民國二十二年六月以來



，幽風堂及迴廊，鬱春堂、停雲軒、松風蘿月軒、依綠館等處，均經先後修理。院內各處橋梁，亦均重修。

## 六、倡議重修四烈士墓

本院院內楊禹昌、黃之萌、張先培、彭家珍四烈士墓年久失修，荒穢傾圮，本院倡議重修，北平黨政軍各機關領袖及中委商震張厲生諸先生均表贊同，由何部長應欽領銜，聯名電請中央撥款兩萬元，興工重建；旋經中央常會及中央政治會議通過，由國府令行政院飭財部照撥在案。遂由軍分會、政整會、平市黨部、平市府及本院各派代表一人，組織重修四烈士墓委員會以董其事，工程事宜，委託市府工務局辦理。

## 七、門券減售半價

本院開放，本以供學者之研究及參考，並以生物及農學智識灌輸民衆爲宗旨。購票遊覽，不過略示限制。本院入門券向售大洋兩角，未免過貴，乃於本年七月分起減售大洋一角，藉以便利遊人，普及民衆，雖因此收入減少，固亦本院所樂爲也。



## 動物組工作報告

本院動物園位居本院大門之東偏，界以短垣，環以流水，以二門外通，西門內有橋曰「觀魚」，北門內有橋曰「眠鷗」。其間地積平闊，築多角式之亭四；二大者，用豸獅虎豹等猛獸；較小二亭，一飼狐、狸、獾、鼬之屬，一則爲猴類所棲，而於其旁，別設涼篷，樹木桿，以爲羣猴晝間游戲之所。北方，沿河築屋多楹，各環以空塲；西者爲袋鼠，漸次爲麋，爲美利奴羊，犛牛，山羊及白豬等。界於袋鼠與麋之間，有一大鐵檻，昔飼吉林虎，今者爲長白黑熊之所居。東偏，象房在焉，房通於一廣塲，環於崇垣，南向樹鐵柱，用爲遊人觀覽之所。東南隅爲鳥類室，計：北房三楹，飼諸鳴禽類及鸚鵡；東房三楹，飼鷹、鴟、錦雞、斑鳩之屬；南房三楹，雜飼爬蟲類，如：蛇、龜、兩棲類如：鯢魚，及北平淡水產魚類，鳴禽室之西北，築屋五楹，面西向，其南部飼鴛鳥，北部則爲鹿圍。園之南方，沿河亦具室數處，自東而西，飼孔雀、五腿牛、火雞、珠雞及家雞之屬。迤西近觀魚橋，有室容鱷魚，其旁則爲辦公室。眠鷗橋之北，東西皆爲水禽飼養處；其西支長木，張鐵網，而爲巨籠，橫跨河上。雜飼戴冕鶴、鵝、鸞、鸚鵡、鴛鴦之屬。東籠較小，丹頂鶴及灰鶴居之。

動物園之設置，大概如斯。所飼以脊椎動物爲限，以其爲普通民衆之所注意，且飼育維

持亦較易也。

## (一)民國二十二年六月前本組概況

該園自民國以還，飼養動物數量銳減；其間雖於動物屢有增補，然不足敵死亡之數。截至民國二十二年六月，所有之動物概如下表：

華名	學名	名數	目
東陵猴	<i>Macacus lechtiensis</i> , Milne-Edwards.	三	
四川猴	<i>Macacus vestitus</i> , Milne-Edwards.	一	
廣西猴	<i>Macacus rhesus</i> , Seale.	二	
印度猴	<i>Macacus sinicus</i> , Linnaeus.	二	
熊	<i>Selenarctos ussuricus</i> , Heude.	一	
狐	<i>Vulpes vulpes</i> , (Linnaeus).	三	
狸	<i>Nyctereutes procyonoides</i> , Fray.	二	
麂	<i>Moschus moschiferus</i> , Linnaeus.	一	
象	<i>Elephas indicus</i> , Linnaeus.	一	
鹿	<i>Cervus xanthopygus</i> , Milne-Edwards.	一	
犛牛	<i>Pachyrhynchus grunniens</i> , Linnaeus.	二	

五 腿 牛	<i>Bos taurus</i> , Linnaeus,	一
美 利 奴 羊	<i>Ovis aries</i> , Linnaeus, (proe Mirinos.)	一五
山 羊	<i>Capra hircus</i> , Linnaeus,	四
白 豬	<i>Sus domesticus</i> , Linnaeus,	四
家 兔	<i>Lepus cuniculus</i> , Linnaeus,	六
相 思 鳥	<i>Leiothrix lutea lutea</i> , Scopoli,	一
文 鳥	<i>Oryzornis oryzivora</i> , (Linnaeus),	四
沉 香 鳥	<i>Munia atricapilla</i> , Vieillot,	五
金 翅 鳥	<i>Chloris sinica tschiliensis</i> , Jacobi,	六
灰 眉 雀	<i>Emberiza eoides castaneiceps</i> , Moore,	五
山 喜 鵲	<i>Cyanopica cyana interposita</i> , Hartert,	四
綫 帶 鳥	<i>Urociaea erythrorhyncha</i> , Boddart,	二
貓 頭 鷹	<i>Bubo bubo tennipies</i> , Clark,	一
葵 花 鸚 鵡	<i>Caculua galerita galerita</i> , (Latham),	二

海南鸚鵡	<i>Psittacula fasciata</i> , (Müller).	1
掛線鸚鵡	<i>Palaeornis torquatus</i> , Brisson.	1
五彩鸚鵡	<i>Triehoglossus moluccanus</i> , (Gmelin).	1
金背大紅鸚鵡	<i>Domicella garrula</i> , (Linnaeus).	1
斑鳩	<i>Streptopelia orientalis orientalis</i> , (Latham).	三
丹頂鶴	<i>Grus japonensis</i> , (Müller).	1
灰鶴	<i>Grus grus orientalis</i> , (Blyth).	1
藍冕鶴	<i>Balaerica pavonina</i> , (Linnaeus).	1
石雞	<i>Alectoris gracca pubescens</i> , (Swinhoe).	1
家鶩	<i>Gallus domesticus</i> , Brisson.	六
雁	<i>Anser fabalis fabalis</i> , (Latham).	二
天鵝	<i>Osgnus cygnus</i> , (Linnaeus).	1
黃鴨	<i>Castrea ferruginea</i> (Pallas).	1
家鴨	<i>Anas platyrhynchos</i> var. <i>domestica</i> , (Linnaeus).	十二

鳥	鷓鴣	<i>Ciconia nigra</i> , (Linnaeus).	1	
五位	鷺	<i>Nycticorax nycticorax</i> , (Linnaeus).	1	
鷓	鷓	<i>Pelecanus onocrotalus rosens</i> , Gmelin.	1	
澳洲	駝鳥	<i>Dromaeus novaehollandiae</i> (Latham).	1	
揚子	鱷魚	<i>Alligator sinensis</i> , Fawc. .	2	
龜		<i>Geoclemmys reevesii</i> , (Grey).	4	
赤	綠蛇	<i>Natrix tigrina lateralis</i> , (Berthold).	2	
灰	背蛇	<i>Natrix piscator</i> (Schneider).	2	
黃	頰蛇	<i>Elaphe rufodorsata</i> , (Gantor).	2	
黃	點蛇	<i>Elaphe diosa</i> , (Pallas).	2	
火	練蛇	<i>Dinodon rufozonatum</i> , (Cantor).	2	
鰻	魚	<i>Megalobatrachus maximus</i> , Schlegel	1	
鰻	魚	<i>Cyprinus carpio</i> , Linnaeus.	若	干
鰻	魚	<i>Carrasius auratus</i> , (Linnaeus).	若	干

爬 虎 魚	<i>Pseudogobio rivularis</i> , (Baikowsky).	若	干
鱗 魚	<i>Parasilurus asotus</i> , (Linnaeus).	若	干
鱧 絲	<i>Pseudolabrus fulvifacis</i> , (Richardson).	若	干
泥 鰍	<i>Misgurnus anguillicaudatus</i> , (Cantor).	若	干
黃 鱧	<i>Plata alba</i> , (Zueltz).	若	干
黑 魚	<i>Ophicephalus argus</i> , Cantor.	若	干
步 魚	<i>Macropodus opercularis</i> , (Linnaeus).	若	干

(二)民國二十二年六月至二十三年十月工作概況

自民國二十二年六月本院對於動物園大加整理，除所有之動物房舍籠圍陸續皆加以修葺外，並添置大形猛獸及珍禽多種，見下列表中：

民國二十二年七月至二十三年十月新增動物表

華 名	學 名	名 數	目 數	入 園 年 月
澤 巨 蜥	<i>Varanus salvator</i> , (Linnaeus).	一	一	二十二年七月
小 跳 鼠	<i>Allactaga mongolica</i> , (Raddo).	一	一	九月



孔雀	<i>Pavo cristatus</i> , Linnaeus.	二		十月
鸚鵡	<i>Aquila clanga fulvescens</i> , Gray.	二		十月
狸	<i>Nyctereutes procyonoides</i> , Gray.	一	二十三年	四月
袋鼠	<i>Meropus giganteus</i> , Zimmermann.	一		四月
豚鼠	<i>Cavia porcellus</i> , Linnaeus.	六		四月
藍鵝	<i>Porphyrio melanotus calvus</i> , Vieillot.	六		四月
獅	<i>Felis leo</i> , Linnaeus.	二		五月
豹	<i>Felis pardus</i> , Linnaeus.	一		五月
虎皮鸚鵡	<i>Molopsittacus undulatus</i> (Shaw).	六		五月
鸚鵡	<i>Aethiopsar cristatellus</i> , (Linnaeus).	二		五月
白玉鳥	<i>Sorinus canaria</i> , Linnaeus.	十		五月
珍珠鳥	<i>Sporocingulatus amandava</i> , (Linnaeus).	十		五月
沉香鳥	<i>Munia atricapilla</i> , Vieillot.	十		五月
文鳥	<i>Oryzopsis oryzivora</i> , (Linnaeus).	十		五月

鷺	鷺	<i>Nix galericulata</i> , (Linnaeus).	三	五月
印度猴	猴	<i>Macacus sinicus</i> , Linnaeus.	一	六月
四川猴	猴	<i>Macacus Vertillus</i> , Milne-Edwards.	一	六月
雁	雁	<i>Meles meles leptorhynchus</i> , Milne-Edwards	三	六月
雁	雁	<i>Anser anser rubirostris</i> , (Hodgson).	一	六月
錦	雞	<i>Chrysolophus pictus</i> , (Linnaeus).	二	六月
蒼	鷺	<i>Ardea cinerea jonyi</i> , Clark.	一	六月
沙	鷺	<i>Ardeola bacchus</i> , (Bonaparte).	一	六月
水	駝	<i>Trochrychus sinensis</i> , (Gmelin).	十	六月
珍珠	雞	<i>Numida galactr galacta</i> , Pallas.	二	六月
沙	雞	<i>Syrhaptes paridoxus</i> , (Pallas).	二	七月
家	雞	<i>Gallus domesticus</i> , Brisson. (White Leghorn).	二	七月
梅花	鹿	<i>Cervus mandarinus</i> , Milne-Edwards.	一	七月
狐	狐	<i>Vulpes vulpes</i> , (Linnaeus).	二	七月

梅花鹿	<i>Cervus mandchuricus</i> , Milne-Edwards.	一	八月
虎	<i>Felis tigris</i> , Linnaeus.	一	九月
澳洲駝鳥	<i>Dromaeus novaehollandiae</i> , (Latlam).	二	九月
夜猴	<i>Nycticebus tardigradus</i> , Linnaeus.	二	九月
火雞	<i>Moenalis fallapavo</i> , Linnaeus.	三	九月

以上除大形食肉類，若：獅、虎、豹等外；熱帶動物如：南洋之夜猴，澤巨蜥；澳洲之駝鳥及袋鼠；印度之猴及孔雀等，均為本園多年未有飼育者。計一年以來，用於購置動物之費甚巨，計：獅一對，價洋二千八百元，虎一頭，價一千三百二十元；豹一頭，價洋三百五十元；駝鳥一對，價四百元；孔雀一對，價七十元；連同他種動物，共在五千元以上。其修繕各費尚不在內。

此外在入門處，觀魚橋旁，設立一動物園平面圖，以便遊人按圖索獸。每一動物前，除已懸掛一敘述該動物之華名，學名，產地之牌外；以後並將增設一說明牌，述其特徵習性等，現在製作中。



## 植物組工作報告

### (一) 民國二十二年六月前本組概況

本院在中央農事試驗場時期，始設園藝股。本院改組後園藝股改爲田園植物二組。本組原有草花圃一，菊圃一，溫室一，花洞二，然所培養之植物類皆普通觀賞，花木學名未定，僅爲公園性質。改組以來，即與國立北平研究院植物學研究所合作，力求學術方面之發展。民國十九年春，即在本院溫室之南，闢田約四十畝，與植物學研究所合辦植物園一處。此園依分類次序，羅列中外重要植物，爲數約達兩千種，各載名牌，一目瞭然。極應北平學校園中教材之需要，亦爲中國學術界之創設。

### (二) 民國二十二年六月至二十三年九月工作概況

民國二十二年六月以來，本組按照本院所定計劃力求整頓，工作概況，略如下述：

1. 移植野生植物——本年由上方山移來黃櫨牛膝黃櫨楸木虎掌蕨角蓮藜蘆等五十餘種。由西山移來檜樹歐李黃琴敗醬狼尾草一頭菊等三十餘種。由煙台移來藜木貫衆等十餘種。由南口明陵下口村移來漆樹扁櫨山胡椒白扁菜等二十餘種。

2. 設松柏林——植物園中所種松柏科植物，因地勢窪濕，不適生長，乃盡數移栽於園東土山，以資發育，改稱此山曰「松柏林」或「裸子植物林園」。

3. 設被子植物林園——本院西境挹翠亭之土山，綿亘近里，樹已成林，風景秀絕。惜其林內之種類不多，感乏研究興趣。本年春已開始移植各種林木。因定名為「被子植物林園」。此園植物之排列，依其生態之適應為標準，不顧分類之次序；與植物園之布置，又別成一系，二者相輔而行。

4. 整理園容——A. 增添柏牆四處；B. 整理自由門西土山並布置四烈士墓之花木；C. 整理暢觀樓前草壇及改建榆葉梅三角地；D. 剷除蘆葦，清理水溝水池；E. 重修花徑，增設花壇。

5. 栽植樹木——本年在馬路旁及空曠之處栽植樹木及花木約七千株。計有白楊一一六；小栢樹五〇〇〇；丁香六六；苦楝一一〇；榆葉梅三〇〇；楓樹六〇；欒樹四四；美國楊一五〇；連翹九〇；紫荊六五；山桃三五；法國梧桐八〇〇。

6. 新增添之花木——本年增添菊花六百餘種，大麗花數十種，法國梧桐八百株，八仙繡球二株，頰桐十二株，南斗球二株，夜合香二株，白玉木蘭四株，鳳仙花籃二株，黃蟬二株，慈姑海棠二株，蝴蝶海棠二株，瑞香四株，杜鵑四株，山影掌四株，四稜劍四株，梔子六

株，碧桃二百株，梅花三百二十餘株，茉莉四株，龜背竹六株。

7. 關於植物園之論文：

a. 一九三〇年植物園籽種目錄

b. 一九三二年植物園籽種目錄

c. 說菊

d. 北平天然博物院植物園栽培與野生植物目錄

e. 中國幾種接骨木

此外參攷本園栽培植物之論文尙多，不及詳載，而北平各大學生物系學生更多藉重本園爲研究分類學之基礎。

8. 重修溫室——溫室久有重修之必要。本年由院出巨款仍就原式樣重新修理，現已完工。

劉慎謬

夏緯瑛

郝景盛

國立北平天然博物院工作報告



## 田園組工作報告

田園組掌理本院農事試驗及農業推廣。注重棉作，稻作，果樹栽培及北方各種農作物。

對於作物之選種，土壤肥料之試驗，病虫害之預防驅除，無不利用科學方法，分頭實地進行，並將試驗結果之優良者，推廣于北平附近農家。茲將一年來工作情形略列於後：

### (甲)一年間工作概況

#### 一、耕作地區劃

本院耕作地爲院內院外兩部。其在院內者，爲旱田，水田，果園等；院外者爲附屬藍甸農場，西山果園，日壇苗圃三處。均按地勢土質分別區劃。院內各區所栽培之作物，均用輪作法；並于廢桑園處改植蘋果樹，禾穀地帶，種植美棉。

#### 二、旱田工作情况

旱田區域，分散各處，計地一百畝有奇。位置大半低下，土質又不齊一。本年注重棉作；故擇定石榴園海棠園舊跡及研究院生物部西偏稻香橋東各段之地，全行種植美棉，種類甚多；本年注意選擇良株，俾永保持其美性。其餘零星小區，播種玉米，及其他農作物。今將

棉作生育狀況記載及優良種子結果附表於下：

(1) 美棉生育狀況記載表

種名	播種期	發芽期	開花期	株高數	備註
富華長絨棉	四月二十一日	五月一日	七月四日	九一、個	
河棉拉伯棉	二十四日	三日	五日	八〇、	
說里司棉	二十四日	三日	九日	九一、	
金氏棉	二十四日	一日	十日	八五、	
哈不郎脫棉	二十四日	二日	八日	八五、	
克倫比亞棉	二十四日	二日	九日	八〇、	
向日棉	二十四日	二日	十日	八〇、	
隆斯泰棉	二十四日	二日	九日	九一、	
鶴堅棉	二十四日	三日	七日	七六、	
金克斯棉	二十四日	三日	五日	六二、	
哈司丁斯棉	二十四日	三日	十日	五二、	

載

(2) 優良種子結果記載表

種名	特		微		備	考
	粒實形狀	色澤	色	澤		
紫金籮水稻	長	顯	顯	黃	莖有紫環芒短	
大白芒水稻	圓	大	顯	白	芒長色白	
清豐秋小麥	粒	大	皮	白	稈細芒長穗二寸	
歷城秋小麥	粒	寬	皮	白	芒長穗二寸	
北平秋小麥	粒	大	皮	白	無芒穗長二寸	
美國其廉民小麥	粒	大	皮	白	稈高芒短	
北平大麥	粒	長	色	黃	芒長穗六條	
天蓬大麥	粒	大	色	黃	芒長穗二條	
士窪呂亞大麥	粒	大	色	黃	芒長穗六條	
美國銀玉玉蜀黍	粒長大頂端凹入		色	白	馬齒種	
美國砂糖玉蜀黍	粒扁圓皮多皺		淡褐色	色	味極甜嫩食種	



日本穀良稻	四月 五日	六月 七日	八月 一日	二、九五	一、一〇	、五六	有	短	二
北平紅馬尾稻	五日	七日	三日	三、〇六	一、二六	、七六	有	長	二
江蘇金壇稈稻	五日	七日	一日	三、二〇	一、二五	、六三	有	短	三
湖北利川縣稻	五日	七日	一日	三、四二	一、一七	、七〇	有	短	三
日本加賀稻	五日	七日	一日	三、一四	一、〇二	、六二	有	短	六
日本早神力稻	五日	七日	一日	三、〇八	一、一〇	、六〇	有	短	六
日本高千穗稻	五日	七日	一日	三、〇〇	一、二五	、七〇	有	短	三
蘇州步如抽稻	五日	七日	一日	二、九二	一、〇〇	、六五	有	長	二
天津大白芒稻	五日	五月 十五日	一日	三、一〇	一、二〇	、九七	有	長	二
北平紫金捲稻	五日	六月 四日	一日	二、九五	、九五	、五五	有	短	四
縉雲縣稻	十一日	六月 十二日	六日	三、一三	一、六〇	、八〇	無		二

#### 四、果園工作情况

院內果園計地十三區，共地約百畝。地勢窪下。於果樹發育上不甚相宜。且樹株年齡老幼不齊，肥料久未施足，故樹勢衰弱，病蟲害易於侵入。本年已分別補栽，充實果園。至病

葉則隨時燒棄，俾免蔓延；實行剪枝，以節樹液；並行整枝，以期美觀；加施肥料，培其本源。茲將關於果園區分面積，果實生成形狀以及分布嫁接果苗數目均附表於下：

(一) 果園區分表

區分	種類	畝數	備	考
一區	山楂	三、五〇	二種	
二區	柿	四、〇〇	本年被害最烈，落葉脫果尤甚，擬來春間栽蘋果，以資更	
三區	葡萄苗			
四區	棗	四、五〇		
五區	梨、桃、杏、混同	八、〇〇		
六區	桃	九、六〇		
七區	蘋果、梨、杏、桃、李、胡桃、混同	一七、四〇		
八區	葡萄	六、七五		
九區	桃、蘋果、櫻桃、混同	二、〇〇	本區桃樹老幼不齊，生長參差，且受大槓包圍，無由透射陽光，故易罹有蟲害，收成亦少，擬分別砍伐，培育優良幼苗。	
十區	葡萄	五、〇〇		

十一區	山楂、蘋果、混同	一、四〇
十二區	杏	四、五〇
十三區	蘋果苗	八、二〇
十四區	石榴	一、七〇

(2)優良果木結果記載表

種名	果實特徵		備考
	形狀	色澤	
懷來蘋果	扁圓	中半紅綠	向陽果面現紅色肉軟白味甘暄輕
美國菱花蘋果	立圓	大綠	晚熟有香味能貯藏
撒美因蘋果	扁圓	大紫	晚熟不易貯藏
威那爾蘋果	扁圓	大黃	晚熟有香味
美味蘋果	立圓	小黃色白斑	晚熟味似梨形如杏稍大
魯士麥蘋果	扁圓	大黃	中熟有香味不易貯藏
香蕉蘋果	立圓	中紅	晚熟有香味能久藏有紅黃二種

玉水梨	明月梨	太平梨	八多列多梨	鴨梨	白梨	祝頰果	倭錦頰果	歷山頰果	翠玉頰果	柳玉頰果	紅玉頰果	紅紋頰果	國光頰果
立圓大	扁圓大	扁圓大	瓢形大	瓢形大	扁圓小	橢圓中	橢圓大	扁圓大	扁圓中	扁圓中	扁圓中	扁圓中	扁圓中
淺綠	黃褐色	暗褐白斑	黃	黃	白	淡紫白粉赤條	黃濃紅條	紅	綠	濃紅	濃紅	黃色赤條	紅
中熟多漿	中熟質脆多漿	皮厚質脆多漿不易貯藏	皮粗糙向陽面微紅質軟多漿香蕉味難貯藏	果肉甘脆為梨中上品易貯藏	果肉白多漿味甘美	中熟脆微酸	晚熟味美	中熟不易貯藏	晚熟易貯藏	晚熟易貯藏其葉細如垂柳果肉軟多漿	晚熟結果年節早於他種不畏瘡痂病	中熟	晚熟豐產易貯藏



白絲甘殿葡萄	黑漢波葡萄	玫瑰香葡萄	郁李	美國香李	巴旦杏	金魁杏	水晶杏	大葉白桃	五月鮮桃	美國蟠桃	美國水蜜桃	深州蜜桃	今村梨
圓	圓	長	心	扁	圓	圓	圓	圓	尖	扁	圓	圓	圓
小	形	圓	形	大	中	大	小	形	頂	中	中	大	大
淺	黑	黑	深	紅	紅	黃	白	白	綠	赤	綠	淺	黃
綠	紫	紫	紫		白	赤	綠			黃	赤	綠	綠
早熟無核	種緊密味甘美	味甘甘有香味穗散不易貯藏	皮肉黑紫味微酸	果肉黃色表皮深紅甘酸適中有香味	晚熟	向陽處微紅味甘酸	果肉淡黃味甘離核	中熟	早熟質脆	晚熟味甘	味甘酸多漿	味甘美晚熟皮有白茸易貯藏桃中上品	質脆多漿

(3) 民國二十三年春分布各處果苗種類數目表

種名	株數		備考
	大	小	
瑪瑙珠葡萄	圓	小紫	褐 穗小糖分富
白牛奶葡萄	長圓	大綠	色 甘美易貯藏
虎眼葡萄	圓	大綠	褐 易貯藏產量豐
桃		五五四、株	已經接嫁
杏		二九〇、	
蘋果		三三三、	
梨		一〇一、	
葡萄		二、四五九、	
胡桃		九一、	
柿		七一、	
山楂		九三、	
共計		三、九八二、	

(4) 民國二十三年春夏接嫁成活果苗數目表

種名	成活數目			備考
	切接	芽接	接	
桃	九五五、株	五三三、株		
杏	一六二、	五一、		
蘋果	二六三、			
李	四三五、	七〇、		
梨	二二〇、			
柿	八三、			
山楂	二五六、	一一六、		
共計	二、三、七、四、	一、二、二、九、		

(5) 民國二十三年培養葡萄及各種砧木數目表

種名	株數	備考

海	棠	一、六六九、	
君	遷子	一、一〇〇、	
山	桃	三、一〇〇、	
山	杏	四二四、	
社	梨	三七、	
山	檳	五七〇、	
石	榴	六七八、	
共	計	一〇、一三三、	

### 五、農業推廣及農事訪問

本院一年以來，在北平附近，開始農業推廣；與若干農家約定，供給種子或樹苗；由本院指導耕作及栽培方法；尤注意推廣美棉及果樹；希望數年後成效大著。又豫，冀，魯，晉，察，綏，陝，各省各地方，本年向本院定購子種或果樹者甚多，本院已供不應求矣。

又時有游人或民衆訪問各種栽培方法，或某種作物生育情形，無不詳為答覆。

### 六、徵集農產品分別陳列

本院蒐集各種產品，設農產標本陳列室一所。並于本年徵集北平一帶農產品多種，加以說明，比較陳列，俾觀者一目了然，爲日後取求良種之標準。

### 七、藍甸農場棉作

本院附屬藍甸農場耕作地面三百三十畝，依據地段形勢劃爲十八區。向種大宗穀菽等類，本年擴充棉作，故將周圍近樹及位置低窪之地，改種高粱大豆，其餘二百畝，盡植美棉，冀收多量優良棉種，分佈附近農村。並隨時派員赴農村指導一切，使知植棉之益實倍於種穀，並使西郊一帶漸成爲產棉區域。

### 八、西山果園果樹

本院附屬西山果園栽培各種果樹，計有一千七百餘株。今年又栽蘋果樹甚多，均屬優良品種。故北平附近栽植果樹者，恒多請給穗木；如八大處靜如果園，杏子口王家果園，昌化寺教堂，西山農場，慈幼院大窪學圃莊，清華農場，燕京大學農場，萬安果園等。即農民每屆春季請給穗木者，亦實繁有徒。視此情形，益當加意培植，作一模範果園。除前議定園內多植蘋果外，雲梯樓西尚有地十八畝，一並補栽各種果苗，以資整齊，爲日後取求良種之標準。



# 總務處工作報告

(甲) 收支報告

自民國二十二年五月三十日  
至二十三年十月二十日

## 一、收入項下

收舊存

國幣二百七十七元六角八分

收售券

國幣一萬三千〇九十七元五角二分

收產品

國幣五千七百三十一元一角二分

收租金

國幣四百十四元

收國立北平研究院補助費

國幣二萬四千二百五十元

收財政部經常費

國幣二萬〇五百二十六元

收利息

國幣一百元〇〇八角五分

計共收國幣六萬四千三百九十七元一角七分

## 二、支出項下

支薪俸

國幣一萬二千五百八十五元五角

國立北平天然博物院工作報告

支餉項工資

國幣一萬八千七百六十三元〇七分

支建築物及傢具修理費

國幣一萬四千九百七十四元

支動物飼料

國幣三千九百六十一元四角二分

支肥料

國幣八百四十五元九角二分

支添購動物

國幣五千三百一十一元四角

支添購植物

國幣四百九十四元一角

支雜項

包含文具郵電雜  
支消耗購置等

國幣七千〇三十三元八角四分

計共支國幣六萬三千九百六十九元二角五分

除支淨存國幣四百二十七元九角二分

(乙)修繕報告

民國二十二年秋季修理各處如左

一、觀魚橋

二、鱷魚房

三、熊房





四、樂圈  
五、象房  
六、狐狸亭  
七、猴亭  
八、獅亭

民國二十三年春季修理各處如左

- 一、大水鳥籠
- 二、花園甬路
- 三、幽風堂鉛篷
- 四、鬱春堂鉛篷
- 五、動物園辦公室
- 六、猴欄
- 七、鳥房
- 八、堆肥場

國立北平天然博物院工作報告

九、幽風堂前小橋兩座

十、藤蘿架六處

十一、松風蘿月軒

十二、停雲軒

十三、測繪本院平面全圖

十四、測繪動物園平面圖

民國二十三年秋季修理各處如左

一、幽風堂及長廊

二、鸞春堂

三、依綠館

四、稻香橋

五、溫室

六、油木橋八座

七、溫室花架

八、牛圈

九、小水鳥籠

十、鷄柵欄

(丙)文書報告

(一)會計事項

關於教育部知照本院編造預算結算各項表冊及其辦法案

發文四件 收文三十四件

關於審計部派員調查二十二年度本院收入案

發文一件 收文二件

關於財政部撥發本院經費案

發文八件 收文八件

關於國立北平研究院補助本院經費案

發文二件 收文一件

關於中法教育基金會建築陸謨克堂補助金案

發文一件 收文一件

關於中國農工銀行借款結算案

收文四件

關於審計部派員調查前農事試驗場  
農林傳習所賬目案

收文一件

關於國民政府主計處會計局發給統一會計制度及其實例案

發文一件 收文一件

關於國民空軍勦立會徵捐期滿繳還圖記案

發文一件

關於北平電話局催還積欠案

發文一件 收文一件

(二) 購求動物樹苗事項

關於上海鼎興泰等承售獅虎豹孔雀等動物案

發文廿件 收文二十四件

關於煙台煙威農場承售蘋果等樹苗案

發文六件 收文六件

(三) 受贈事項

關於鐵展膠濟館等贈給動物案

發文七件 收文七件

關於天津中國油漆公司贈漆獸亭案

發文四件

關於山東財政廳等贈送刊物案

發文一件 收文七件

(四) 應徵事項

關於鐵展各館及其他機關徵求產品案

發文七件 收文十一件

關於世界文化合作中國協會等徵求刊物案

發文五件 收文六件

(五) 地方交涉事項

關於軍事委員會北平分會頒發取締軍人攀折花木佈告案

發文二件 收文一件

關於北平市政府等更換本院車照案

發文二件 收文二件

關於平津衛戍司令部填發城門照案

發文三件

收文一件

關於北平市財政局免徵本院產品入城稅案

發文一件

收文一件

關於北平市公安局解送警餉及服裝費案

發文廿件

收文二件

關於北平市公安局及其西郊區署請嚴懲本院所獲竊賊並提升得力

願警案

發文四件

關於北平市公安局西直門分署請嚴緝五塔寺塔頂竊賊案

發文一件

關於軍分會尉官差遣隊佔用日壇苗圃案

發文二件

收文一件

關於北平市第十三區自治區公所交還本院房屋案

發文一件

發文三件

關於北平市西直門分署指定願警來院服務案

(六) 出售產品事項

關於各處農場等及私人購用本院種籽樹苗案

二十二年六月至十二月

發文廿六件

收文二十八件

二十三年一月至十月

收文八十件

(七) 優待參觀事項

國立北平天然博物院工作報告

關於本市暨外埠各校學生團體准免費入覽案

二十二年六月至十二月

收文二十五件

二十三年一月至十月

發文二件

收文二四六件

關於各處文化機關團體到院參觀准予免費案

二十二年六月至十二月

收文二件

二十三年一月至十月

收文三十五件

關於各校學生到院寫生及採集案

二十二年六月至十二月

發文一件

收文二件

二十三年一月至十月

發文七件

收文七件

關於本市學術及地方各機關等致送優待券請蒞院指導案

二十三年六月發文八十八件

九月發文一百一十四件

(八)其他事項

關於市黨部等舉行大會請派代表參加案

收文三十四件

關於古物保管委員會五塔寺塔頂被竊通知案

發文一件

收文一件

關於北平電燈公司派匠來院檢查電纜案

關於各機關團體就職啟印成立等通知案

關於建設委員會等商借本院農具案

發文一件

發文二件

收文十三件

收文四件

國立北平天然博物院工作報告



# 本院理事

吳敬恆

蔡元培

李煜瀛

張人傑

張繼

蔣夢麟

易培基

李書華

馬叙倫

蕭瑜

陳郁



# 本院職員

院	代副	院	總務處主任兼會計股	股	文總	文總	會總	庶總	庶總	全	全	全	動物組主任
長	長	長	長	長	處	處	處	處	處	員	上	上	上
李煜瀛	李書華	劉潤春	閻在田	楊壽銘	趙錫蕃	趙綺青	李松聲	姚進	蕭蔭生	張國經	陸鼎恆		
名譽職	名譽職												

國立北平天然博物院工作報告

國立北平天然博物院工作報告

動物園管理員組

孫恆昆

植物園管理員組

劉慎諤  
名譽職

植物園管理員組

梁書明

植物園練習員

何文通

田園組主任

史樹瑛

田園組主任

高之炎

田園組主任

慶瑞澄

田園組主任

李文華

田園組主任

卓福綿

全顯

王炳文  
名譽職

全顯

劉崇樂  
名譽職

全顯

戴芳瀾  
名譽職

全顯

戴芳瀾  
名譽職

0

|||||

(3)